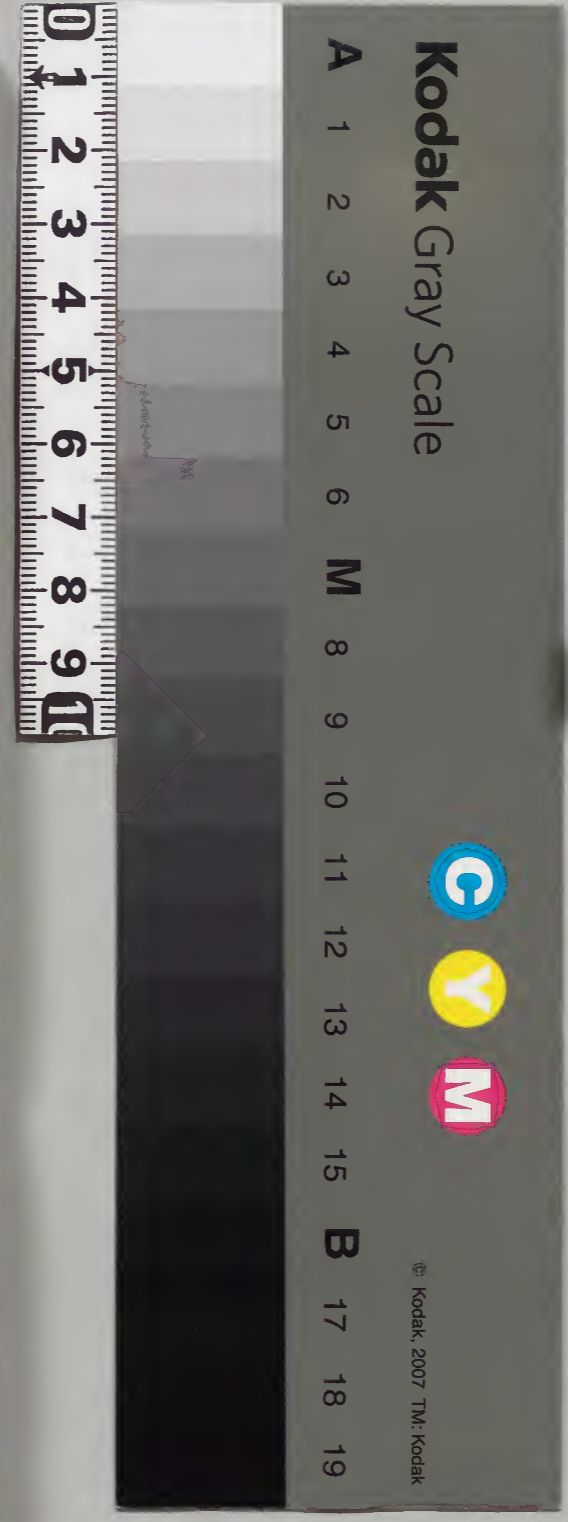


林氏東明集

一八三六一	和書門
二一七一	類
二架函	冊
一五	冊

一八三六一	和書
一五	冊
二架函	冊
一五	冊

内閣文庫	
番號	和 18361
冊數	15 (4)
函號	205 166



糊などで貼り付けられている部分がめくれない箇所あり

林氏東明集茅四

寬文十二年壬子正月至閏六月

元旦試毫

淺草文庫

五十五年殘雪慕兒孫同席共團圓春風吹起

仲尼志少者懷仁老者安

和男難元旦詩韻做三疊體

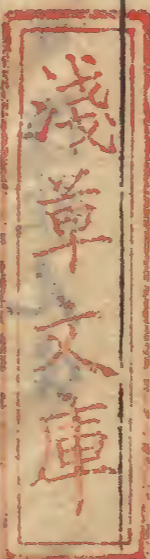
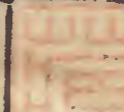
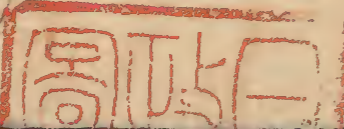
造化無私不負公三陽交泰降天來明窓喚起鶯

其羽看取黃裳文在中

一幅煙霞楮國中松蘿利對管城公春光描得百

千樣錯綜文章出寸衷

經自聖心曾折衷諸儒輔翼百家中海東不澤未



流細餘澤風温四世公

姪憲和余元旦詩三首余亦和彼詩同其數
一夜韶光卓際浮瞳瞳連日煥城樓回春誰謂天
無口斗柄建寅張舌喉

袖海冰消玉露浮高堆經閣又文樓園林雪宿寒
梅早芳潤同膏共入喉

蓬萊盤上彩雲浮身裏風温十二樓新味試嘗藍
尾酒芳茶先潤平川喉

漫摘殿中監源君忠房元日倭歌尾字

春風闔國一同時細柳宮邊指竹新西海雲遙東

海浪花榮玉葉又金枝

和坂主壬子歲旦約

花柳無私淑景鮮東方既白日麗天春風不改通
家好齡及乃翁初見年

和高安成元旦詩韻 塾中一頁

並立門西茵松日華掩映蔭相重春風手裏縱
橫筆吟取房陵三朵峯

和賀璋元旦詩韻 二頁

餅羹適口當膏腴富貴浮雲何致癩北陸歸來南
墩下今春依舊不支吾

和村願言元旦詩韻 三頁

載陽春暉面恰似飲醇醪未學忍同列入陪邸殿
高中山新白兔幽谷嫩黃袍番信有遲速吟梅杏
又桃

和林恭元朝詩韻 四頁

土嶺入憲池近臺雪消春水逐風來家先舊臘受
新祿唐棣連枝花正開

和林楨元旦詩韻 五頁

眼豁常看暮又朝書憲雪宿富山椒前池冰解鳧
如鳥欲進仙人王子喬

和仲龍元旦詩韻 六頁

一身三世侍芸臺歲、東風卷、開草木縱然易
新舊寸丹不改幾春來

和田植元旦詩韻 七頁

送盡豬羊迎鼠年一家穩坐共欣然耶溪佇立長
松下武野閑看稚草前

石習 八頁 今春在他鄉

和島周元旦詩韻 九頁

梅自清芳柳自輕春風和音得其平古來三統有
沿革一定千年用夏正

和村止元旦詩韻 十頁

忍出隔水舊時家，遠鳴花雲物色赧。春去春來人
不見，林塘咫尺鎖朝霞。

和鶴舟元旦詩韻 十一頁

一盞壽盈皮裏春，身陪高第物華新。晨昏膝下仁
風及，水菽酬^思養老親。

和井通元旦詩韻 十二頁

年少若徒蛾子術，春雲曳々幸攀龍。待看陽木新
添色，雪解青山卓筆峯。

和安悅元旦詩韻 十三頁

送寒迎暖養斯軀，遲日先昇東海陬。書葉莫嫌^春夜
短，雪殘添得敬珠儒。

和森默元旦詩韻 十四頁

溫故知新一歲催，春風先入手中盃。黃鸝片々相
攸吾，或在柳陰或在梅。

和和壁元旦詩韻 十五頁

齡踰成童志太奇，遠遊千里擇師隨。讀書餘暇長
閑日，燕朵管梢可伴詩。

和島立志元旦詩韻 十六頁

老椿祝壽獻酬盃，庭砌梅繁相對開。千里雲霞憶

慈母回頭遙指故園萊

和旒定元旦詩韻 十七頁

硯沼冰融一筆開，數于隨例試春筵。相期野草芳菲處，戲蝶遊蜂相逐來。

和宅強元朝詩韻 十八頁

今歲嗚呼競去年，守持此志可彌堅。于飛黃鳥亦知止，灌木丘隅次第遷。

和吉宗里元旦詩韻 十九頁

雪宿冰消野水濱，彩霞瑞靄志清新。行看二十四番信，先試梅花一朶春。

和江良言元旦詩韻 二十頁

三陽交泰一般春，窓曙靜觀元氣真。草木雲霞皆改舊，讀書人亦盍求新。

和谷良元旦詩韻 二十一頁

不論山岳與江濱，萬品千形物色新。鳳曆先開遇雞旦，鼠年虎月卷頭春。

和三設元旦詩韻 二十二頁

東風習習入西雍，郊野雪消望遠峯。記得櫻桃薦原廟，笑他封爵大夫松。

彼舊年讀史記了，緡漢書故用二書故事。

和石負元旦詩韻 二十三頁

明窓冰雪融。柔若旭紅瞳。草木悉萌動。古今月令同。

右塾中二十三負逐座次和之

和交野以仙童元旦詩韻負外生

舉世皆逢元旦辰。嫩梅稚柳一同新。鶯聲亦有蒙來唱。永日讀書無負春。

和平顯童元旦詩韻同

淑氣廣暈遐通。春波學字曲江頭。勾芒穿土草新綠。浸灌利根長派流。

和淡益元旦詩韻同

年後冬殘節未分。和風光織彩霞紋。屠蘇祝父兄在。孝悌之餘宜學文。

和原清童元旦詩韻同

殘簇煙霞硯貯漣。小窓生白仰青天。八橋杜若芳塵外。來傳芝蘭入室年。

中村良喬有病不見詩

和堀貞元旦詩韻

滿目韶光無不新。東風吹送馬蹄塵。越山信坂武藏野。三處煙霞一色春。

和糟正倫童元旦詩韻

梅在江子類在瀆青。白。一。望。新。迎。年。鷄。狗。豬。
羊。後。半。馬。人。辰。次。第。春。

和植吉明量元旦詩韻

資始一羊元日晨。嫩梅已早柳將勻。淑和不漏乾
坤裏。有色有聲都是春。

和平正治元旦詩韻

問字欣逢南塾春。吾伊蒼鳥一聲新。窓前殘雪繼
韶。處。碧。汝。幼。旃。初。學。身。

右八首和真外生

壬子正月一夜。猫來鏡帳外。有感戲作

問猫何故在頭邊。猫曰今宵鼠走椽。定識歲神無
作祟。戲。毛。圓。眼。護。陳。編。

太公垂釣圖

森然為或人求之

海濱投老一絲篙。任運行藏清操高。意釣空鉤魚
不上。畏不胸次有龍韜。

古云尺璧非寶寸陰惟競。誠哉今年己巳八日

如一彈指作鷄狗豬羊牛馬人敬詩

何者期女曰昧旦入城門。一唱聲。繼。報。時。知。午

春。右鷄日

雪殘日出晨四境吠犬頻守夜盜潛迹待蒐欲迹
斂右狗日

突勢揮剛鬣肥肉不嫌臊宋祖降辰日大蘭王爵
高右猪日

初年曾一叱化石在金華鹽灌晉宮裏花香康第
車右羊日

日夕與羊拾象坤以配龍收童乘耨卓耕者引催
農右牛日

志馳千里遠鞭策試其才若匪孫陽顧擬問混驥
駢右馬日

生於天地際鳥獸不同群本志具恒性賢愚清濁

分右人日
粒皆辛苦嘗艱祈有年先王亦無逸御手自耕

田右穀日
教日除夜作側体四韻

年後八日春將未打豆聲中送殘臘如夢三百六
旬過屈指五十四齡匝負元萬古有終始乾坤元

氣自開闢尋常守夜為何事我憑書案跋紅蠟

恩固整中規式

往歲國史編集之間，評品館徒，立五科十等規式。歷數年而能事畢，諸徒半散，規式暫廢。古今賜官俸教育生徒，舊從新生，越三十餘員，於是損益前式，設經科讀書科文科詩科倭學科，各分十等。教導之激勵之，而符其進矣。唯冀學習之漸，如鳥數飛，而有鷹揚鷄薦之舉，則猶使近者悅而遠者來也。是所願也。其規式如左。

一五科各以甲乙丙為上等，丁戊己為中等，庚辛壬癸為下等。其次又立初等及等外，以為未學

進步之道

一經科者，漸試之符，其効之見，而可進一等。

一讀書科，在上等者，以百冊為限，在中等者，限七十

冊，在下等者，限五十冊。初科等外，限三十冊。各

可進一等。

一文科者，其所作儘佳者，及十篇，則可進一等。若

有冠辭作者，則一篇可當三篇。

一詩科者，其所作儘佳者，在上等者，絕句三十首，

四韻律六韻律以上十首者，可進一等。若有冠

辭作者，則絕句四韻七首，排律者五首，可當絕

句三十首但批律二十韻以上五十韻以上三
首可當絕句三十首在中等者絕句二十首四
韻律十首六韻律以上六首可進一等在下等
半之初等者絕句五首四韻以上三首可進一
等
一倭学科漸試記憶而可進一等
一負長五科共至上等者之號
一負實生五科共至中等者之號
一負特生經科讀書科倭学科之内一科至上
等者之號

一負秀生文科詩科共至中等者之號
一兩生五科之内一科至中等者之號
寬文壬子正月穀日

壬子年後立春之明遊藤勿齋題柳風不寒
作五言排律做着題体

繞塘春色暖綠髮似飄雲媚：柔枝易垂：細縷
禁當門陶令植吹面卻癡醺青眼動無力翅塵揚
有文鶯嚶遷喚友鴉閃集成群好是淡鞋日隨茲
到夕曛

正月十三日南塾初宴二題

孟春采詩

節奏今將太簇論古風遺韻徹吟魂
鳴春木鐸認聲得蘇李五言韋四言

柳葉染雲

濃雲嫩柳簇風光玉葉繞條春未央
此染渠耶渠染此綠衣黃裏又青裳

壬子上元姓寇席探題賦謝向青藜

獨警石典夕陽斜太乙夜遊宮有羊
火德將消漢宮冷藜燈未入五侯家

同席探月移花影題

得侍字

眼看霧色鼻鱗香仰俯何隔上下位
長春苑遊夜增明廣寒宮低天落地
蓮顏咫尺登仙化身千億款帝侍
圓輪轉愛枝相交逐光隨影石得睡

又得皇字

今宵清暈不尋常花有文章月有光
花影移春月天子經天緯地四三皇

謝狩野探幽文

夫以一藝稱於一世者固難矣况擅闔國無雙之
名者列方今法仰狩野探幽丹青之秀獨步無敵

世無不知者，偶得之者，巾襲之珍藏之，及七旬，其藝彌精，然頃年有厥痛之病，而勞於揮毫，故求者雖如市，應諾不易，若稀圖之，則益見其妙矣。余與樸幽相識四十餘年，曾藏其畫軸秘之，舊臘又不遺舊好，為余畫龍門瀑一幅，其三級之浪，桃花之岸，如面視其絕境，八十一鱗凌雲之象，三十六鱗沂浪之勢，活潑潑地，宛然如真，可謂寫生傳神兼并者也。余聞獬豸氏出自蘇家者，流為文州之士林，文明之比，祐清始監將府繪事以來，以此藝名其家，既六七世，就中法眼尤信，最揚聲價，今

樸幽拜謁，四葉幕下，而墨痕為世被，廉賞非帝跨元信而已。與中華名手相為伯仲，則實所謂獨步無雙者也。余亦傳文字之一能，則藏此圖於家，令子孫勵登龍門之志也。懇求之意，職此之由，樸幽不推而應，亦悟余之志趣乎。因記所思之件，件而漏報謝之情，以為永好之證。寬文壬子孟春

擬古畫軸引

凡擬古有似而真者，有似而非者。法印將野探幽畫技之妙手，而當時第一之名，既顯于世，頃間應殿中監源君志房之求，而擬中華名畫之古，以新

描三十品可謂似而真之殊絕者也與莠之於苗
杜衡之於細辛之類不可同年而語也况其生于
此而見異域動植之珍奇於咫尺之間生于今而
鍾古人良工之妙義於卷舒之中或以是為賓友
偕樂之觀或次是為閑居獨樂之具則席上之一
珍不亦可乎

紅白梅

同株接枝

正月梅高木氏席

一樹梅花兩色新
艷紅清白似分春
紅為文飾白為質
莫把先華忘本真

謝三浦老人病後惠出陸鱗三尾

年老病痊欣復初
舊交問信意何殊
為會北土餘寒氣
千里負冰三雪魚

知奉加賀中將菅若詠蠟梅情韻

非白非紅梅一枝
稀省蠟色深成奇
為花評品擬同
妹黃樣吟題黃九詩

便面詠櫻花二句書梅歌末

石豫求之

花在本朝不斥名
三春有約擅繁榮

漁父贊賀璋求之

汎彼葉舟隨風而至
石以為枕雲以為被
屋宇不逢樵者不視
無問對在無嫌忌
避獨棹獨釣生涯是已

二程治教錄序

仲尼曰用之則行舍之則藏其用之也。典聞國政
繞三月魯國大治若得其大位則天下被其澤而
曰三皇六五帝也然不膺其運則美玉韞匱而藏
諸其身雖藏其教載在六經為萬世君師歷朝治
教永賴其法則其功墮於堯舜遠矣此是古來公
論詳言之為贊也頃歲會津左中將源公之輯二
程治教錄亦此之謂乎二程夫子生於宋之中葉
而道學純粹盛德全備實是希世間出君子也若
遇有為之君則比肩臯益而伯仲伊呂也然時君

不容之葢相以沮之或終於外官或老於閑散縱
雖不得志於當世其遺書之中有補於治教者亦
是為六經之亞正後世之模範則其功非淺之而
魏肅之唐林等可致望也世皆知二程之紹孔孟
之道統未知其治教之垂不朽然則公之所見豈
尋常淺識者之所及哉錄成數年寄不佞求題其
卷端於是觀其輯錄之趣則上篇之首載湯冢神
道之教上古無為之化堯舜二典之治蓋是寓
本朝開於神代而神武創業崇神守成之義乎可
以感刻首其餘或綱常或禮則或政跡或井田或

喪儀或祭法或辨賢否或論武事或議風俗或擢
異端條之件之雖不必立類其叙次第非偶然者
自可見也下篇叙劄子諫疏請筵之奏時事之論
經傳之說贈答之書悉皆無不便於治平而可以
稽古制可以教其時可以行後昆若夫損益從宜
則施之於異域移之於今世亦不為難乎竊惟
本朝之神道雖秘而不公言然與王道並行則一
而不二乎王道便仲尼之道也發明仲尼之道者
二程為最由是觀之則錄二程之格言以為治國
教人之階梯則隆盛之化益厚太平之業逾久矣

寬文壬子孟春弘文院學士林恕謹序

伊洛三子傳心錄序

伊洛三子傳心錄三卷會津中將源君之所編纂
也一日辱使示僕曰洙泗道流源遠末微至伊洛
又盛矣伊洛多訛然得其道脈者非龜山楊子乎
楊子以是傳之於豫章羅子羅子以是傳之於延
平李而至朱文公窮伊洛之淵源而洙泗之遠亦
會同于此程朱有功于聖學者因其遺書外書語
錄全集通行于世而人人粗窺之如三子之書者
未及家家藏之則或其有不管見字暇日使侍史

讀三子之書。往往抄錄之。頗覺二程道學心法之傳。在于茲也。心之所感。不得措焉。積集為三卷。卿其序之云爾。僕聞其高論。嘉其盛慮。不能固踴。聊述微志。謂聖人之學。至博。然約之。則唯以傳心為要而已。昔程子送楊子曰。道已南。則其傳程子之心。昭晰也。羅能傳楊之心。李能傳羅之心。楊羅李之心。程子之心。便聖人之心也。欲知所以然。則見此三卷。可知其大槩。大槩既舉。則其餘可推而知之矣。就想仲尼之心。至孟子而著明。然曾子子思之正傳。有所由來也。朱文公發揮程子之心。集諸

儒之大成。亦三子的的相承之力。有所預乎。宋季以來。元明之間。附翼程朱之學者。車載斗量。未有合纂三子之言者。則所以君之注意于此。可謂沈潛於聖學之至也。此書若廣行而求學者。追尋其所自出。又認得其所授受。則於讀程朱之書。亦有補益者必矣。嗚呼。斯道不隔東西。不限古今。前聖後聖一也。則為熟練傳心之工夫。則豈啻程朱而已矣。堯舜仲尼之心。亦不可牆面乎。寬文壬子。孟春。弘文學士院林恕謹序。

壬子仲春上丁釋菜賦江陵杏花

自是緇帷春色同，維紅維白亦天工。江陵花裡絃歌響，傳趣猗蘭琴操中。

又有同類而止之

杏花簇、倚雲栽。地是江陵，映水濃長。認孔壇遺愛色，柳榆頭刻牡丹開。

又代人

白者如雲紅似霞，作文進學屬韓家。緇帷遺韻江陵杏，耳聽絃歌口咀華。

柳偏東面

釋菜後宴

柳色青、枝裊東。輕煙斜泛淡兮濃，若教伯子來隨此風，亦不偏之謂中。

壬子之春，薩州老島，時久通遠寄歲旦詩求

拙和感舊好不渝，乃應其請，以為再會之信。

春至東西同一時，鶯聲喚起教人知。和風無隔海雲遠，千里通湖信不遲。

堀少年正村自京師寄歲旦詩，依為奕世之

通家，繼韻響以寓勸學之意。

一團和氣至，花候漸開。后方術追尋古，慶瑞回挽春。魚因冰解躍，草待日溫伸。縱是錐霄短，書燈可稍親。

示林損

汝攢待詩考序執筆之勤既逾年昨月初代村顧
書預考事之列頗無滯碍可以嘉焉齡未及弱冠
不懈則琢邪之稻亦可搜索勉旃勉旃

界吉坦

汝頗志於翰墨昨日代島周勤淨書之事不闕一
日之用且字滿千數頓成無筆畫之誤他後無懈
則見其進也勉旃勉旃

玉山講義附錄序

聖公不云乎傳學而詳說之將以反說約也傳
學者有之然或未知所以守約也說約者亦非無
之然或失於急迫而不足以得之也傳而約約而
傳者於贈大帥徵國文公見之其解說聖經發明
道學者傳約兼備之要也其餘贈各時人示論門
人者文集之高其語類之積累不知幾億萬言皆
有益後學為邦聖之端所謂傳學詳說也如玉山
講義其字數未滿三千言然教人親切之訓備盡
矣所謂說約也此是講義收在文集中則猶巨海

之一滴、大倉之一粒、故潛心者、眼者、辨矣、猶會津
中將源公家、章之、疏、味之、而稍覺有得、在心、庶
若無格致之功、唯讀是已、則有急迫之失、而載講
義於上頭、而參考語類文集、以演繹之、推擴之、輯
者三卷、卷中又而限類次、總七卷、統曰玉山講義
附錄、既成有年、有求者、則贈之、不敢秘有、不承則
不必廣焉、乃是勵有志者、而不誇其名、身、僕亦幸
得一部之惠、而聊知其用刃之源也、以日招僕請
作之序、序豈易言哉、於是細觀其輯錄之次、則上
卷之始、言太極之妙、此以為道體之本、次述健順

五常之德、次合解仁義與仁智、中卷載元亨利貞
四德之義、下卷之始、專說仁一字、又論智之要、終
發性命鬼神之理、蓋聖人所罕言、而幽微難說者、
所以為最末身、想夫陳北溪親炙文公、作性理序
義、其言皆雖出所聞於師、然猶不能無私見、今
此講義與附錄、併是文公之遺言也、以文公之言、
演文公之言、則與直指面命、而與今學者人之言、讀朱子
書、私淑與聞之謂而已哉、今學者人之言、讀朱子
之書、並至文、集語類、簡帙渾大、則未為闊、而一覽
之勤、猶有倦之者、况於其及、僕丁寧類別條目、成

竊認以顯
貴之身親
抄纂之事
自非平生
孜孜勤
好學之篤
豈可至此
也

公身為閑閑之貴族職為國政之平身而孜孜勉
勉之業如此可謂不挾貴好學之至以余觀之則
懷哉兩之輔不弟東平之奉也且聞語類文集之
中先儒未看心漏開示者往往搜索載各條之下
則其誠見之明亦非尋常之比而所以深造自得
者不可測矣此書施行於世則附錄者博學詳說
之助也講義者說約之要也然則學而不徒博亦
不可徑約而盡矣公之學可窺其難垂手之教亦
可以身身然則大聖之所以循循誘頹子或其可
庶幾矣竄文十二年壬子仲春弘文院學士林忠

謹序

玉山講義附錄跋

不佞應會津源君之求而既作二程治教錄伊洛
三子傳心錄序今又弁鄙言於玉山講義附錄之
首三書共是君之所編纂也以其道學之傳言之
則二程為宗楊羅李受之至朱子而全備矣以其
為學之次言之則先讀玉山之講可推極知識而
窮至物理漸熟格致之工夫則讀傳心錄可實心
之所發而守身之所至漸熟誠正之工夫者所以
脩身也於是讀治教錄可以思所以齊家治國推

推施之於天下亦豈他求哉若反復言之則傳心
錄者明明德之要乎治教錄者新民之教乎五山
之講者止至善之務乎大學之綱條其相合如此
則中庸之九經亦可併按乎然則見此三書而可
知君之研羣道學之篤實而發揮也就想三書孰
重孰輕果不可偏廢焉然傳心者可以藏於密也
治教者可以彌六合也如講義者散為萬事復合
為一理之謂乎嗚呼五山遠乎哉未之思也思之
則講義在焉夫何遠之有所以察附錄者所謂念
茲在茲也寬文壬子仲春弘文院學士林恕謹跋

脩竹兩竿圖 三 設乞之

兩竿相雙如兄弟對若比夫人譬諸姊妹不伴既
醉猶遺歎聲清風不孤爽齋之筆

孔明贊

南陽耕隱卧龍之姿比管及樂望忠與伊孫氏連
和耒耨殆危馳志中原保險良維勢峙三蜀才加
十玉出處彼此隨時兩宜

補白集傍劄作一絕以示田植

居易聲名千歲留遺文長是播靖例青於斐色墨
痕滴分得江列一派流

頃日口授賀璋新點元氏長慶集今日至第
十一卷讀花洞若耶溪句因想璋去歲赴若
狹國本朝先輩斥若狹為若耶而口占一
絕代話擲以授之且為點元集之證
去春若狹初遊歷滿目雲山幾詠題今讀微之長
慶集緬懷花洞若耶溪緬懷或作復看
仲龍獨力握孟子諺解之筆漸積至二百餘
葉感其志之確作一絕以益勵之
竭力孜孜抄孟書成功難測幾居諸回頭不顧前
池鴈唯見硯中於叔魚

豐後國野原邑八幡森神宮寺鐘銘并序
神不可測何處無神譬詢水在地中豐後國速見
那野原邑深林之中有八幡神祠蓋自豐前守佐
官所移崇宇祠畔有梵宇號神宮寺密宗緇徒居
之夫惟八幡大神者本朝之宗廟每州無不奉
祭之然古來混同釋氏而面部習合因循無改歷
代俗例豈此祠而已哉置而不論焉祠前有樓守
宰從上品石金吾豐臣姓木下氏儀長新鑄烏鐘
架之宿衛來武之間記其佳境勝景之趣以寄余
請作之銘想夫震兌海陸之遙也風馬牛不可及

則非薑子之可插。故椰榆之已踰年。固永不措於
是。不能默而投筆銘之。銘曰。或曰。或曰。或曰。或曰。
海之西陲。豐之後。荆。林樾陰茂。
叢祠境幽。川流泉湧。大神所遊。
山連峯峙。大神所周。群松森。
大神所休。深淵湛。大神所度。
甲庵其秀。士嶺可符。鹿越。擡脚。
鳥屋回眸。新鑄九乳。高懸一樓。
以警六特。不誤點壽。侵曉霜返。
送暮月浮。花落天竺。楓挽湘秋。

響於上界

徹於下頭

嘯虎嗥關

眠龍驚湫

聽聲而至

張宴而留

默禱感動

家運久悠

寬文壬子暮春

城下訪人不逢。過待雪軒主人。他適與子車

談移刻留一絕而歸

餅餌點心何必飽。沙糖慰渴口猶甘。客來不厭主
翁出。却與阿戎相共談。

送林春歸省東師

離膝遠遊子。七年雲水賒。寸分陰壁惜。長短夜燈

斜闌塞追歸雁暮烟伴宿鴉馬嘶千里路鞞卸去
條家到日省慈母終天憶老爺夢覺西堂草望迷
東阜花音容和且樂孝順思無邪猶有斷機警再
來裁錦霞

先妣十七回忌辰

忌辰哀慕恻心肝立向墳前零露溥今日衣描

當日雪感時潑淚霧中看

先妣臨終之日餘寒雨雪今追懷云尔

附林恭歸浴而古詩二十韻代傳語寄阿妹

述想像之情

我有一妹嫁在潞張父張母喪仲兄唯有老兄不

堪恃愁繫仕官在武城昔別再逢又久別遙隔東
西猶互生我子我娘頓物故唯愛一男產孫嬰姪
女二人亦早世幸喜姪男漸長成酷憐阿妹無男
息聞說女兒既得甥人世有悲又有悅如同雲雨
有陰晴去者不歸淚無盡永訣無奈阻幽明存者
契濶不相見十七年來遐想情鳥可羨弓魚可羨
水陸千里不得行嗚呼維昔侍膝下嚴誨慈愛晨
得精厚恩未報萬之一徒承庇蔭傳道簾年去年
來身既老霜鬢雪髮獨自驚何當逢妹談往事悠
悠蒼天望西京妹思我猶我思妹茫茫長風顧東

瀛春也。有母喬木下，親族團聚，可歡遊。彼常侍我，知勤靜，妹聞彼談心，稍年，我有官事，有家務，每遣書信，或誅，如令春也。丁寧語，定識吾儕平生誠。奉也。束帛，可在也。屈，指期，符傳，遠聲。壬子三月三日

送植正通歸京

家在西京路百千，寓居東武十餘年。到頭雖有蟪

蛄喜，回顧兩鬢留柳邊。

又戲送

兩地索居歸去遲，春風有約馬蹄馳。相逢莫厭形容老，壯氣高談勝舊時。

賀石處士九十筭文

壽者人之所欲也。然不能養生，則不能得壽也。養生之理，無如寡欲。斷色薄味也。欲也，色也，味也。人皆不能節之。故古未至七八十者，猶希。況於至九十乎。東漢處士石翁，出自武門，曾社金華，而辭祿不仕。高尚其事，可謂寡欲也。自壯至老，遂不娶妻，居獨樂，精氣健養，可謂斷色也。不入高門，不向輦路，筆翰晏如，藜藿澹然，可謂薄味也。是以今年九十，視聽不迷，無老荒之倦，可謂養生之術。不求而自得者也。若以武門之素，而不改其志，以至

今日則如鬻子之少而治國家策亦可晉歲矣唐
且游說可出兵馬乎張萬福之形可以圖描乎又
以今日之所處言之則其隱而讀書者轉固治詩
乎君乎善易乎伏生誦典護矢其弄翰墨者虞世
南行草乎從容在象石之間者趙昌甫這戲乎若
與香山九老同會則胡果可讓座首也遊路公之
園則杖屨可肩隨也熟習載籍則古之人多壽矣
遊市朝居山林者亦壽矣所謂山靜如太古者是
也處士生於今得古之壽而卜居於山水之勝動
靜各任其意可以樂可以安宣哉得其壽也傳聞

小野右府為七朝耄老而熟故實則貴終身於簪
組五條三品為一世歌仙而賜賀宴采則采變安
於緇徒如處士則晚食當肉安步當車釣竿不換
簪裾則雖小亦非可願也花鳥為友風雲為賓詩
以述志未肯易其介則三品亦非所羨也且夫利
刃傍枕弓鏡在側則雖在山林亦忘士林之志者
可以見矣余於處士出處雖不同心交殊睦冬廬
遙隔^簡不絕故其履歷曾粗叙之再遊出棲^面見
勝地則具景境亦吟詠之也脚不向西既垂二十
年得像其境愈佳其景益多乃知境與人相應而

得靈共得者也。本朝之俗，四十以上設筵，以賀之例也。况至九秩之高，豈可箝口哉。人言處士有龜壽，堅久之仙也。余唯言能養浩然之氣，寧道腴以無是，餘而健強者也。猶祝精神不衰，及期頤而無恙，千歲不朽，萬壽無窮也。於是處士歌曰：為此春酒，以介眉壽。時維暮春三月，桃花浪漲之日也。臨潭以贈焉。

泉滴硯鉢

形似琴求之

於平日嗜字為其嫡姪

流水

一曲泓底餘音絃奏何處雲涌潭心

餘音暗認龍吟

平師儉雅集二題序

平恭師儉與余相識已有年，攜臘携其家督，宦浚明及在婚，清澗奉敬扣余，思罔整門，殊修師資之儀，自非好學之志厚，則何可如此哉。今茲壬午季春初四，莫慙，邀余設饗，弥堅其約。且鋪雅筵，請詩題，乃共賦花柳無私，又探春題十六件，各以詠吟之。嗚呼，花也，柳也，年々不負春，蓋是萬物自得之，公共底，古今不易之理也。人間交際有始有終，而無私不變，亦如斯乎。發題之微意，寓於此。若其各題，則感特觸物，寄一座。

之興而已弘文學士林叟序

花柳無私

尋花還問柳到處境皆佳枝動春生眼香輕風入
懷綠園前後苑紅簇北南街色入八公共化工不
打乖

梅邊讀易

春色入梅芳且鮮明窓終日對帶編枝分南北有
遲速花似先天與後天

論語百篇詩跋

張子韶論語百篇詩寬文辛亥之秋葦船所始載

來也加贊羽林冰之勿藏焉子韶元是程門之徒
以其所與聞真所得於心而形之於嗟嘆賦詠則
不可以尋常吟哦見焉且其文字鮮明可以快老
眼可以飾書案於是借之數日乃令塾生島周臨
寫之補家藏所闕之一也壬子季春弘文學士林學士
跋

息岡春遊賦花下名歸四韻呈勿齋藤君

風度春光好滿蹊皆足花絲雲懸白日銀雪飾紅
霞井不投陳轄園猶停邸車嘗按絳緯織時又點
昏鴉三月十五日

壬子暮春十九日源在作君中籠髮分賦園中
群櫻余得其二

弓場櫻

太平春色滿園櫻講武場中枝不鳴花似銀弓鉤
金鏃風聲弦響鳥猶驚

淺黃櫻

淡白梨麼不足云碧桃和露也曾開一株櫻勝嫩
黃柳淺淺看花春色分

同日謝佳拓呈主人

盛筵想得舊遊陳雨霽日溫韶景新野鳥幸遭風

信引花添喜色約千春

同日依甲中氏之來和中根正與倭歌末字

仁澤不滿雨露養十方花開物色壯移得吉野八
室春絕勝桃源三級浪

福石贊

石紋有白崩 高木伊勢守來之

石之玄也千歲無朽崩之白也五百得壽良卦取
象彌堅而久虛星降精靈外福可受其質愛翫置於
座右維紋奇現准諸神守

詩經私考跋

土壤積而為太山細流不洩為河海皆以漸漸不

止成之也。詩經私考自庚戌正月馬日起筆，累日
踰月，每月限六席而非。公事則不敢延之，業已
積而為冊。至今年春三月二十一日，全部功成，凡
百五十餘席，總三十二冊，二千八百二十餘葉，併
別考則五十二冊，四千七百五十餘葉，猶土壤之
為山，細流之為海乎。於是子姪趨庭，聊可以言乎。
諸生解頤，識魯默草木之石，亦可乎。若夫助教化
堪專對，則叟豈敢哉。唯冀思無邪而已。姑歲中寄
以換贏金，而貽子孫。為說詩之補，則叟之素志足
矣。寬文壬子三月二十一日，弘文院學士林叟跋。

詩經別考跋

解詩者多矣，訓詁之詳，無如毛鄭及孔疏。發明經
義，有無勝於朱傳。我曹藏貯詩之末書，今擬朱傳
作私考，如講意，祇白衍義，微言副墨，鑑測詩說，說
約便於朱傳者，摘其要，附於各篇之下，而賴瀨之
傳，呂氏之記，與朱傳合者，亦採載之。又申培說陳
氏樂書，黃氏月抄，王氏玉海，并菴解及儒家備放
世本在義等之傳，異聞者，詩經考類考陸疏廣要
等之演事物者，徃日搜索，而作別考二十卷，以便
於博覽也。雖非無亡羊自多端之慮，使子孫讀詩

有歌探驪珠亦猶拾鱗甲而已寬文壬子三月二十一日弘文院學士林叟跋

韓本詩經大全跋

先考壯歲之時據朱傳之意新點詩三百篇及晚年口授不肯再加倭訓於白文稍有改正今兩本共傳藏之自庚戌春至壬子春作詩經私考之間每席參考兩本寫點於韓本大全其執筆者村顧書而習相代自生氏之什以下獨勞矣此韓本往年得之於宋對收比尋常唐本則文字之謬少矣可以為善本况於加先考之割點乎乃為使子孫

知其趣跋卷尾寬文壬子三月二十二日林學士記

武田杏仙所藏遺文跋

右元和四年戊午五月我先考羅山叟送武田道安之序也載在本集今此一卷傳在彼息杏仙之許並首無題目尾無年月姓名蓋夫以單稿附安不暇淨書乎今依仙之求考諸本集自補賦字傍異字使男春常加落字二十一也嗚呼先考與安歸泉既久感槩豈不係于此哉况其親筆混雜其間則豈不親于美牆之彷彿乎

壬子三月

題山本道句茶店 并序

山本道句繼其父之技勤點茶之事拜趨營中
久矣其名亦被知於人明曆丁酉之春大火其宅
亦罹災城下貴賤紛擾各不省其所業道句速構
小店惟真率之茶會招客者數矣故若狹少將源
忠勝朝臣聞之奇事事其事而寄狀感有古人之
風道句裝潢之以為家珍每客來乃掛之於茶寮
之床既經十六年是以人人徧見之今年壬子三
月十日為余開筵示彼狀請一語以為之證余曾
聞少將語此事且與道句二世相遇又聞今執政

世喜宿拾遺亦勸之故不能辭之乃記其來由如
右五言小絕一首謝其一會云

馴
爐暖有芳茗庭清無點塵
色春花入手鳥與主人
絕

蓬壺碗說 牛馬氏為或人求之

若碗之舊傳稱瀨戶之所模也碗有三稜擬諸蓬
島之數名曰蓬壺起素情於窪虛則分三萬里之
水生清風於腕間則知七碗裏之味或滌煩於此
或破悶於此則可以忘世塵可以縮仙境而長生
之路自店外通不死之藥向碗裏覓嗚呼蓬壺不

遠也。咫尺於爐邊，三息不大也。撫弄於掌中，作遊
壺碗說。

詩考比及周商之頌，姪憲侍側，粗助余勞，既
而終篇呈反體古詩贊之，每句摘三百篇中
之語，一覽而返之，歷日偶得閑暇，乃用頌中
之字作古體五章報之，以寓勸學之意。

其一

玄鳥既降，維莫之春，似祖續父，續古之人。

其二

厭之學苗，如播百穀，稼穡匪解，于夜于夙。

其三

既勤於繹，讀書桓撥，大部小部，是受是達。

其四

載用有嗣，前人不怠，維情維約，日就月將。

其五

敬之敬之，以保其身，克定厥家，無射於人。

點通鑑西晉紀了賦二十韻以示伯郎

一馬久養於魏氏，有才有能，又食人用於不敵，又
立芳當嘉，新淵功無倫，勢成漸營自家事，姦謀既
與莽操均，老馬僵兮兩駒壯，淮南三將不終身。

廢髦弑瑛尸位鍾鄧進兵蜀先浪晉國既建捲松
鼎武帝受禪遂即真孫皓不守長江險金陵王氣
迹既陳天下三分六十年至此一統身目新復古
能行三年喪不容群議惑死民此座可惜嗣子暗
賈后招亂北雖晨倫除姦穢奪位諸王戮倫互
爭論固入類雖相魚肉以暴易暴天下屯兵權暫
屬東海越劉淵窺時籛胡塵北有拓跋南有李蒼
生無處不沈淪石勒王彌相競起勒又殺彌用張
賓志中麵毒懷踐祚洛城衰廢荆棘榛涼州張軌
并州琨欲發援兵道路堙劉聰代淵僭偽弔逆漢
並立后妃嬪權勒亂入帝都潰猶有閉帝纔保秦
閭賈索麴雖盡力再興功業不能詢長安難敵胡
馬強可憐行酒擊蓋辰嗚呼維昔司馬氏飽受君
恩臣不臣不見今日司馬帝骨肉相屠親不親傳
位四世得又失讀史阿誰眉不皺出乎爾者又乎
爾聖賢戒可書諸紳

壬子三月二十八日應源南舍君之拓遊箕田
牡丹叢極其形色十品為題探闈賦之

濃紅牡丹

簇簇連天立綿煌燭雲遠朶煥朝陽花玉富貴

王瑞紅葉重光火德香

曹牡丹

好是牡丹兼程遊細看一種似堯鰲並明曾向周
門免着得花王風陣頭

耳棠爐記

後魏香爐一合中華銅製之最古者也致仕國老
拾遺豐後守阿部忠秋所自愛常置座右也拾遺
頃間罹病今年壬子春殆至危急二月十四日拓
副執事堀田備中守紀正俊而懇諾其身奉仕
二葉大君之趣且告他後政務欲當然之旨而

備牧愛之亦
永存其人於
此

以此香爐寄贈之乃寓遺信之意也備牧為人侃
直不飾奉_上之心謹篤拾遺平生能識之能察
之而交際最睦備牧亦親之敬之不失接長者之
禮然則拾遺贈之留情於此乎一日備牧謂余曰
拾遺之贈不准他其志之懇何可忘之乎欲傳之
子孫若不記其事則恐拾遺之志不貽於後也請
叙其趣以副之余謂一樹之芳懇猶留遺愛况其
於日日自垂之手撫之之物乎或其公務之暇
半日之閑對之傍之則一瓣之香一縷之煙如聞
其清話而鬢髯視其德容乎乃名之曰耳棠鳴

非斯人則不贈如此之物非斯人則有有如此之
思也贈之與思之其志相合而相得者而不混群
器永傳雲仍者也 壬子三月

詩仙圖引

真村兵部求之

詩仙者何也老於詩垂名於宇宙而得其壽者也
撰定三十六人有擬本朝歌仙之數也詩歌固
趣則其放心良有以也撰定之者東溪隱士石丈
山創焉我先人羅山叟亦胥議之爾來三十餘年
往有傲拙者行於世頃聞加列平直雅士亦新
鋪丹青且寫其詩以需序於余嗚呼詩者志之所

之見其詩知其志則其人品可以想像也畫者所
以留其真也見其畫認其真則其氣象可以望慕
也古曰聽於無聲視於無形况於詩有聲畫有形
哉然則編得數百千載之久而喚起三十六人之
靈乎豈其尋常翫物之具哉宜為閑適感興之助
也竟文士子之春鵝峯林叟序

刻燭詩卷跋

壬子四月二日之夜北塾邊催刻燭詩興二客及
侍者四人添墊主為七人自戌至亥半而十題其
詩有多少總五十六首依作者遠不遠也聖朝見

之則每詩記其成之遲速。大槩以線香一寸為限，而連朽其限者四五分，其遲者至二寸餘也。連者固可喜，為遲者亦可無妨也。於其速者，則子建七步，庭筠八叉，少游揮毫，可以企望之。在其遲者，則譬諸附驥之蠅，乘柳絮之鳥，後鳳之謂乎。果其入芝蘭之室，而欲化者，予聞說啼花之鳥，棲水之蛙，亦有詠吟之趣。況於人乎，何必嫌薰蕕同器，刻蠟之會，多是少年，最試才者之所為也。今夜同席，其六者弱冠丁壯，而老者唯一人，自忘其形，不覺白髮而混其中。諺曰：老雀不忘躍之髻，髻豈其然乎。高適五寸始作詩，有志者如此，勿自畫也。又論其最少者曰：寸木之寸，漸、葉生枝長，則可高於岑樓，或為楹，楠或為棟，梁其材矣。若其懈於培養，則不待其騰茂而枯朽矣。勅、勃、南、塾主人一覽之，次跋其後。

楠正成贊

長谷川藤信求之

楠其為祖，枝葉連綿。楠以立氏，根幹剛堅。菊水之紋，旌旗高懸。葛城之築，壘壁守全。廟筭暗合，孫武肩駢。帷籌精密，子房心傳。智勇兼備，忠義殊專。雖此良將，奈王之屨。

一 楠正成別正待圖

同

文為態將子是驍兒櫻井遺訓茅野出師卻賊主
陣護我王基二世忠義千古名垂
四月五日應會津中將之招遊箕田廣園
一園群物萬殊分風穩池清絕俗氛綠樹作經雲
作緯靜觀天地自然文

同日賦園中白紫二藤花

連架藤花分兩株蔓長垂地影交敷紫英亦傲白
英正文質彬彬不奪朱

詩考竟宴序

凡撰書竟功催宴嘏之者本朝之例也余考詩
宗朱傳抄出典故演繹解義別纂異聞記筆於庚
戌孟春脫藁於壬子季春都五十二卷其間男釐
精勤之助許多塾生預事運筆之勞許多姪憲及
塾外之輩亦時時會焉跋文既備矣其卷之堆其
成之速可以悅身可以樂身悅樂之餘催宴而嘏
之乃據陸璣疏之次而舉尊卑鳥獸魚蟲百三十
三題會門人及塾徒分配之詠吟之其悅不獨其
樂不獨而嘏亦不獨與衆同悅與衆同樂與衆同
嘏則衆亦何莫學夫詩故今日之一宴多識其為

而感志意可以興考得失可以觀則人倫之教亦
可推而盡乎於是自笑曰學習之功猶築宮而成
則擬燕雀之賀乎滿座或曰鳴鶴在陰其子和之
或曰陰之夏木嘒黃鸝衆禽和鳴添百喜之聲或
曰斯時維是以遊以遨維酒維肴不醉無歸或曰
吟哦同音以雅以南或歌常棣之詩曰兄弟既翕
和樂且湛或歌伐木之詩曰矧伊人矣不求友生
或曰可以羣而足矣長日向暮和而不流於是或
曰學而不厭誨而不倦塾主之謂乎塾主答曰樂
以忘憂不知老之將至云爾寬文壬子孟夏初七

日塾主學士林叟序

方秉簡兮

朝風謠有

溱洧地寬春色開秉花士女往遊觀誰知精氣託
幽夢有國其香鄭伯蘭

言采其莫

魏風溱洧

阿誰采莫傷汾行轆之路車聽者驚淡味不嫌生
下濕誤充顯貴大夫羹

梓椅梧桐

朝風定之方中

衛國良材某地生爲琴爲瑟雅聲鳴椅兼桐梓同
中異木部王耶木部榮

唐棣之華

日南河彼穠美

唐棣之華有美姿彼禮興得此王姬送餘猶載膏
論裡思爾偏及室遠而

鳳凰于飛

大雅卷阿

維是高出何必臻朝陽自出海東濱于飛翺之煇
山上人待鳳了鳳待人

麟之趾

周南

馬蹄牛尾又屬身比興振振公子仁西伯成祥仲
尼歎周家盛廢在于麟

魚麗于罍鱗鱖

小雅

躍如麗罍列盤盃待得賓筵酒食需曾是解飛張
口者須思君子遠庖厨

嘒嘒草蟲

日南草蟲

小雅出車

一於小雅一於風行役守家聞草蟲將帥大夫雖
異等嘒嘒入耳感憂同

蟋蟀之羽

曹風

遮莫衣裳楚楚鮮朝榮暮辱不終年龜齡鶴算有
時盡樂否蟋蟀羽振天

伊威在室

幽風東山

于役不歸家室荒于忘箕帚擲魚揚思人何厭塵

埃簇附與伊威自主張

胡為虺蜴小雅正月

人如虺蜴毒斯民，踏地跼天難免身。匪啻衰周苦
苛政，幽王後有虎狼秦。

以上十一首

壬子四月八日應蔣太守伯養之招想像其別

兼董山之境分賦四時景象余得春景

董山春景

境佳和氣遍，群鳥自同參。臘月寒生白，暖流澗湛
藍。艸萌搖紺甲，林秀戴珠簪。山被百花觸，董風不

必南

宿花堂董山四境之一也

靜堂咫尺百花叢，眠熟香風鼻孔中。一夜華胥胡
蝶夢，醒來枕破嗅餘紅。

秦材屏記

蔣太守伯養自肥之前州宿衛江城，謂鵝峯林叟
曰：其壘內有金立山，山有古祠，傳稱秦徐福覓藥
浮海，登鰲峯之時路過此，而泊於山下寺。井津修
治其舟，因名其津曰浮鰲，而建祠於山顛。崇徐福
云：至今千數百年，陳迹猶存。為寬文六年丙午二

月農夫偶鑿山下地得舊板於土中其長四尺餘
橫五尺許澆水以滌之則潰碎而散失矣其殘段
長僅五寸三分橫亦僅五寸七分耳識工者曰中
華良材之最古者也於是鄉民胥議謂疑其徐福
破船斷板之餘乎不可私藏乃獻仲養具演其狀
伯養聞而奇之裁成修飾以爲小屏置諸硯右列
閑暇之玩器請作之記以備後證則足矣林叟應
之曰如太守之所語則非無因緣然無文之可徵
則亦不可必信之疑信相半以疑傳疑而可也嘗
聞畫文之杖太伯之履呂望之磯石秦之鞭鞭鑽
久存於季世且防風之骨墮會稽得之竹書之紀
出自冢中豐城之劍埋於獄基則古物或不滅而
傳或埋沒而殘亦不爲無之則今朽材之斷如鄉
民之所謂亦不可知焉縱果不然亦其爲華材無
所疑則爲考古圖中之一品乎况裁之爲硯屏不
亦雅乎姑名之曰秦材屏唯期太守推好舊之心
以信古則是亦有益於行事乎畫文士子孟夏上
旬遂作之記

富士石記

何國無山然富士獨秀矣誰家無盆石似富士者

皆愛之。法印狩野探幽藏一奇石，太似富士，請作
之記。余謂其所以似者，可倍尋常，其所以愛之亦
非世人之比，所以者何？探幽丹青無雙之名彰聞，
故屢描富士，無不逼真，然則非尋常，見之而
已，懸之於眼，吞之於胸，得之於心，應之於手，山與石
石與畫相共，惟肖而以富士定其名，而自愛珍翫
者乎？嗚呼！山者靜而萬古不動，石者運轉自在，山
者陰晴不存，石者物色不變，山者雖獨秀，然不勞
足則不能至焉，石者雖一拳，然可置掌而坐，卧愛
之，乃知取諸遠，又取諸近，猶添筆端鼓舞之妙乎。

石有白紋，而點點片片，若使在五，見之，則或唱麩
斑之歌乎？今使探幽試圖此石，則再聽無聲之歌乎？
唯余所記不能為有聲，石乎？若對石，則似山，否？石
似點頭，又指山，則似石，否？山井開笑乎？寬文壬子
孟夏，弘文院林學士記。

孟夏十九日，赴長谷川藤治新宅，賦新築聽

雨

梁棟巢成燕，連士林雨濕綠陰鮮，檐間響吞藤
亭喜滴瀝流長長谷川

同席探庭前植物得梧桐

周雅鳴岡楚丘林擇良閱花期結子榮木華枝
長

同席探座中飾具詠箭能

學射一丈夫飾能周身守十雙束挾腰百發志遊
鼓

羣卉園景境詩卷跋

羣卉區以別矣四時之美備所以名園也景境各
十併^表述而盈視所以造興也作者五人每二十篇
所以述志也半日之遊小軸之展所以叙雅趣也
在主人則以文會友之謂而客三非羣居終日言
不及義之徒乎猶期主人講學輔仁可以入德而
客之善文久而敬之也詩無脚而步軸無輪而轉
以至忍園園邊擁其步停其輪投魯論之輶望羣
卉之園想像景境而作之跋

張良贊

風

婦容壽是一英雄天使斯人授沛公秦楚本雲千
里外并吞收入幄籌中

菊潭圖

菊水源頭南陽下流得百餘壽度幾多秋千金不
願萬戶何求少壯忘老有樂無憂

宰鼠食蒲萄圖

何故食蒲萄，因名可咏。栗拙技不登，高華喜垂下實。

西兔伏荻叢圖

雙兔好相攸，秋深荻、荻備不良。狗至一伏一擡頭。

富士山秋景圖

麓有雁有紅葉

海東獨秀山，秋色雪餘斑。落葉映紅樹，雁行逐白鵝。

肥前國唐津城主中大夫木久保君碑并銘

弘文院林學士恕撰

大夫姓藤原，氏木久保，諱忠職，其先出自粟田關白右大臣道兼公。公曾孫宗園赴下野國，為守都宮座主，其子宗綱始列士林。宗綱子朝綱仕右大將源賴朝，有勲勞，為一州之豪，累世聯綿，而揚家聲。其後葉泰藤從左中將源義貞，建武之役，戰功不少，遂從難于北越，不貳其志。義貞有事，義助狼狽，之後泰藤蟄

參河州稱宇津野氏住州之岡崎邊和
田玄孫常善幼名辰若始拜謁松平信
光君自是世世歷仕親忠君長親君信
忠君清康君廣忠君常善曾孫忠俊始
號大久保氏天文六年廣忠君僅二歲
寓居勢州忠俊與其弟忠真及同志者
四人運籌奉迎之岡崎城其翼戴之功
為大矣其後久奉仕東照大神君屢
嘗艱虞攻守之勤不可枚舉其忠志之
厚為國士無雙其事顛末人人人口銘年

老致仕改名常源其族類彌蔓皆以常
源為宗依賴之忠貞亦在弘治永祿之
間戰功許多其子忠世號七郎右衛門
自天文至天正大小百戰或任一隊帥
先登破強敵或守要害之城以鎮一方
元平參州併遠州徇駿河長篠之役鏖
武田壯銳攻畧甲信二州至長久手之
戰皆無不有拔羣之功及神君領關
東八州賜相州小田原城食祿三萬石
累世勤勞之驗於是顯矣忠世多男其

長曰忠隣永祿五年冬、神君討一向
宗邪徒、駐御駕于和田、大久保羣族奉
迎接、時忠隣十歲、在其列、神君一顧
曰、此兒有非常之相、可養之、以令近侍
乃携之歸于岡崎城、十一年遠州二股
之役、忠隣入城獲首級、時年十六、十二
年從而攻今川氏、真于遠州懸川城、叔
父忠佐以矛刺敵、顧忠隣曰、孺子取首
忠隣曰、我何假人之力哉、自馳別獲首
級、同年天方之戰、亦獲敵首、元龜元年
河州姊川之役、忠隣自麾下、與其同僚
十二人、突出進加于前鋒、各獲首級、遂
破朝倉軍、三年遠州三方原之役、我軍
不利、忠隣徒跣不離御馬傍、及獲敵馬
乘之、奉衛護之、天正三年、諏訪原之行
途中遇敵、交矛斬之、十二年、長久手之
役、神君率麾下、親候敵軍、令曰、不可
妄進、然忠隣突衝入陣、接戰、被疵墮馬
而僅幸免焉、忠隣匪啻勇敢、兼備智量
故、神君舉之、奉行參遠、駿甲信五州

內外諸事，於是忠世出鎮方面，忠隣入
總樞機，父子威望赫然。十六年，從而入
浴，叙從五位下，號治部大輔。後改相摸
守，及神君治關左，忠隣別賜封邑，忠
世沒後，忠隣嗣領小田原城，食祿總六
萬三千石。文祿二年，神君使忠隣為
台德公之老傳，當秀吉秀次相鬪之
時，神君在東，台德公在浴，秀次欲
招公於聚樂城，以為其助。忠隣見其
幾而請，公早到，伏見侍秀吉，其身留
在浴，既而秀次使者至，忠隣應曰：「我公
既赴伏見，未幾秀次敗矣。」慶長三年秋，
秀吉病篤，神君及公俱在浴，少焉，
秀吉薨，忠隣不請，神君命密使公
乘已輿馬速東行，無人知焉。時謳歌多
端，岌岌乎，然以公既東歸之故，國家
根本堅固。神君甚感忠隣善謀也。其
餘輔翼之勞，猶多。五年，公征奧州，班
師討信州，忠隣監軍事。既而神君克
于關原，夷凶賊，天下一統，定。台德公

為嗣君忠隣輔佐之驗於是顯矣十年
神君讓天下于台德公公入浴
任征夷大將軍參內拜賀鹵簿威儀嚴
肅忠隣騎馬為殿後自是神君以駿
城為菟裘公在江戶城統御闔國忠
隣為元老廷臣侯伯以下至郡主邑長
無不受其指麾忠隣多男長子忠常少
於台德公一歲夙夜勤侍及成童元
服於御前賜御諱字先是天正十八年
小田原之役公初出軍忠常奉從之
慶長五年奧州信州之行忠隣侍麾下
忠常代之率其隊先驅此冬從而入浴
叙從五位下號加賀守十年台德公
有將軍宣下拜賀之時忠常勤御歸之
事此非近臣則不能為之故擇其人也
忠常度量豁達且有殊遇之恩有威勳
之庇故諸侯亦結交際麾下之士皆具
瞻焉別賜食邑二萬石十六年忠常不
幸不祿時年三十二聞訃者無親踈無
不衰惜焉十九年忠隣有故蒙譴責誓

居江州。然不忿憤，不懷怨，不屈於人。閑
散無爲。寬永五年卒。于謫所年七十六。
大夫者，忠常長子，母者，奧平信昌女。乃
是。大神君外孫也。慶長十六年奉拜。
大神君，台德公時，僅八歲。嗣父封
邑，領二萬石。及忠隣左遷，雖不許登營
在城下，而封邑如故。寬永二年，蒙恩赦
謁。台德公奉拜。大猷公三年十二月，
叙從五位下，號加賀守。九年正月，賜
濃州加納城，倍增其祿，食五萬石。十一

大猷公入洛，大夫奉迎于州之洲。朕
獻馱餉而扈從。候京師，十六年改加納
城，賜播州明石城，又增封領七萬石。慶
安二年，改明石移肥之前州。唐津城，又
加祿秩，總八萬三千石。唐津是名護屋
近邑也。豐臣博陸曾會諸將于名護屋
出大軍於朝鮮。其後移造城郭於唐津
也。今應精選守斯要地，可謂不辱其祖
先。負荷家風也。爾來或居封戒邊防，或
至江府勤宿衛，往還各隔歲，不違期。恩

眷姻篤實。文七年十二月在東。今大
君幕下擇其耆老勤厚進階叙從四位
下。明年臨西歸賞其累世忠勲補西海
九州鎮護職備外國不虞之變俗所稱
探題職是也。蓋治不忘亂安不忘危之
謂乎。九年起居不快然當參府之期輿
病不辭海陸之遠發途至府彌篤藥餌
不驗臆末少間強登營拜台顏遂其
志然不能復本而十年四月十九日易
簣於城西麻生第享年六十七葬於第
之南立行寺藏遺骨於京師本禪寺因
夔世之舊緣也。建塔號本源院日禪大居
士大夫資稟敦厚行實不好華飾其動
靜進退之際不暫忘奉上之敬雖在遐
方不向東伸脚懷家士如體愛庶民如
子故其一家能齊而從其令其每所治
皆戴恩惠其病篤時遺言令嗣令孫及
家老等曰先祖常善仕信光君以來至
我九世家族雖廣無一人肯懷異心者
就中我一派專高其門非莫大之殊恩

哉我雖不肖奇忠報恩之志無忘于心
今齡近七秩則生涯無遺恨汝輩謹聽
我言苟存忠義使我開笑于泉下所念
是已死生有命何憂何懼仄聞丈夫不
死於婦人之手乃使內子及侍女避退
又曰我屬續之後其葬送如平生之儀
勿令僧侶混之言畢而遂設於男子之
手可謂得正而斃臨大變不易其介也
令嗣朝散大夫忠朝久近侍幕下少
而任一隊士頭聲價既著至此襲封唐

津城終喪拜禮累月賜官暇赴西鎮辛
亥之春寄書於弘文院學士林叟曰我
家世譜事業卿所素知也先考忠職奇
唐津城二十二年委身於遠境外則務
職分內則保忠赤欲建一碑於茲以垂
其名於不朽卿作其詞銘則為幸叟先
天面視忠隣之執事知忠常之大度忠
職不遺其舊而通信不絕延及隻身且
朝散亦自幼識叟有由則今何沮其懇
請哉然大歎之事容易難記諾而不果

居諸推移，使之不措。至于再至于三，於是謹考譜牒，錄其殊功，畧其繁舉，其要如右。若夫詳語其戰攻之夥，則南山之竹，刻溪之藤，不能盡之。今唯專記忠職事於祖先，叙其萬一而已。凡為人臣，總國政，居方鎮，自非備智勇兼寬猛，則不能當焉。所謂出將入相之美談，而古今希有者也。今於此一家見之，不亦偉哉。嗚呼！祖先手干戈，社金革，其勞豈易言哉。子孫得大祿，介景福，其榮有餘也。開國之烈，如彼；恩賜之饒，如此。先大夫遺言，良有以也。朝散守而不忽，則庶幾彌浴太平之化，永見家運之久也。係之以銘，銘曰：

悠悠曩祖，握弓東方。就務北越，避難參陽。和田之邑，累葉之鄉。歷仕英主，世抽忠良。甲兵守壘，干戈啓行。如虎之猛，如龍之驤。執志惟一，積勞無疆。撥亂反正，成功得祥。絳灌可比，賁育難當。

任准虜杜恩倅金張維此大夫

遙鎮西洋九州之要萬夫之防

節鉞在手鐵石為腸奉職不懈

追遠無忘孝子繼述以久以昌

寬文十二年壬子四月十九日

孝子唐津城主從五位下出羽守大久保忠朝立

箕田園記

夫佳境亦難得人其最難得境與人相得而二難

并矣武州在原郡澁谷莊箕田邑者傳稱源繩御

諱而假改用繩字也陳迹也按譜圖曰嵯峨帝之曾孫從立

品俊或作仕任武藏守其子曰充俗作宛留為州士住

箕田騎射絕倫以勇敢聞於東方繩者其子也以

邑并其名稱箕田源二既長入洛養於仁明皇胤

源敦妻者源滿仲娘也滿仲嫡男據津守賴光為

王城宿衛之帥源二以外族之親故屬賴光其武

名籍甚所謂當時四勇士之最也或掃羅城門之

妖氛或射市原野之伎童或斬大江山之酒顛之類載在口碑應擢列內舍人而候禁廷子孫繁多坑紫之松浦摸烟之渡邊等是也退老歸鄉終於箕田爾未六百餘年其塚猶存我松封之以標遺蹤乃是壯氣未散千歲有餘情者予方今江城為麾下之天府而列國侯伯會同箕田在城之坤維而輿馬絡繹皆知其為佳境然未得其人逮明曆四年戊戌之夏官命賜此地於會津羽林源公以為別莊暇休之所竟文五年乙巳三月公讓志瀨高第於其家督拾遺君而移居於此九年己酉四月恩許致仕以頤精神也公素以振之之顯族且有孜孜之勤勞外受藩封而民懷其惠內參國政而衆皆依賴然以七茵稍不安故齡未及懸車而有告先之請雖不慊於心蓋不得已矣公平生好學潛心道理況今於閑燕安居其工夫益加其精密有得多多益辨哉於是佳境得人而全備焉夫以乃文乃武振古並行故雖止戈之世亦不可忘武則公之得此地猶存源土之塚蓋取其勇尚古士之義亦是亦學力之一端矣源土若有靈則與后土之神為鎮護之助保佑公之子孫乎頃聞僕

幸携賤息辱嘉拓。與二客陪高堂。聽道義之談。有所
新得。漫忘鄙劣。不覺進膝。消夏日之長。猶惜夕
照之斜。加旃伴二客。遊歷園中。以娛視聽。登覽水
亭。而窮眺望。時維驟雨。暗颯風來。綠樹圍翠。密清
幽。徑通而塵埃絕矣。公亦未臨。觴詠坐闌。近而真
田川之漾漾。不舍晝夜。仰見所指。見可以省察。烏
遠而富士山之巖巖。獨秀群峯。孟子之氣象。可以
想像。烏顧淺生之罔。則侯伯樓閣。鸞飛鳥革者。一
統之化。遍被四方也。指隣村之畦。則鋤耰銍艾者。
比屋之民。皆有恒產也。仰神明之社。則感我邦風

儀之所由也。瞻御藥之圃。則喜官家仁惠之無遺
也。其餘勝景。不可枚舉也。客曰。園中多境。皆無不
佳。諸試各之。而可乎哉。僕憚公之謂何。而不肯諾。
客又與公之家臣。共勸而不止。僕不能固拒。而謂
然則私先名之。其取舍任盛慮而已。嗚呼。源二之
勇冠於群士。猶松之長於衆木。源二者古之人也。
今不可得而見之矣。得見松斯可矣。乃名塚上所
栽。曰懷古松。竊傲懷諸葛。插懷賢之例。是為第一
境。其松畔有池。上松之娥影。移映殊奇者。名曰半
月池。聊寓小明漸。至大圓之意。暗含學業不安

小成而期積成之義是為第二境。又有涌泉其水
源之。大旱不乾。舊稱鏡池者。名曰虛靈沼。譬諸方
寸寶鑑。本然不昧。物未照應。是為第三境。又有一
潭。群魚游躍者。名曰滄洲。取諸中庸引詩之意。而
併觀衆禽飛翔。以悟上下察之理。是為第四境。
又有梁斜架八級者。名曰八曲橋。乃假參州所在
之舊。問在中時之風流。而武夷之曲。減其一。而相
似者。半是為第五境。又一亭之下。湛水植蓮者。名
移瀛亭。而慕茂叔之遺愛。庶幾君子之花。是為第
六境。使賤息各題詩。既而公亦聞而領焉。退而再
思之。則園中之物色。豈翹是而已哉。四時之代。花
木一開而榮。一凋而落矣。其開榮也。乾元資始。品
物流形。陽氣之亨也。其凋落也。乾道變化。保合大
和。乃利貞也。陰陽循環。終而復始。生生不息之妙。
所謂誠者。天之道也。誠之者。人之道也。至若其大
而風雲之變態。小而鳥蟲之鳴聲。亦各無不有道
理。程子曰。萬物靜觀皆自得。由是觀之。則園中之
廣。猶可為小。語宇宙之大。亦一理以貫之。此是公
之所能識得也。何待吾言哉。廣文十二年壬子孟
夏中旬。弘文學士院林恕之道謹記。

豹刀銘

稱半因情字求之，以為龍虎二刀之副。

維豹之若，並副龍虎。分六韻半，充三柄數。

炳蔚飾文，雄種備武。良治利刀，物以類聚。

繼韻州壯士，序坂玄羊。書窓夜吟，韻響依其。

請也。

鄉在海南，遙顧望風。潮千里指，流光屋梁。屋息月。

同影，寄思高吟響。璨琅。

西行，魁柳邊圖。森然乞。

一第，一空一身輕。路上柳陰，流水清。水洗心兮陰。

魁足，這般佳境，不堪行。

黑川道祐自京師寄詩，叙舊好，乃和韻以寓

相思之情。

想像洛陽三月春，花顏快笑柳眉顰。鶯吟千里風

傳信，依舊交情綠樹新。

又寄示春興教篇，就中賡載一律以酬之。

遙寄春遊句，起予動客情。窓晴點霞彩，園暖弄禽

聲。望海若華遍，渡江柳葉輕。士峯殘雪影，誤指九

重櫻。

舊友黑川壽閑曾在先考之門，不失畏敬之

禮。有年矣，余自幼時至壯強，交際不渝，同席

則休談志歸索居則信音無絕頃聞其嗣道
祐自浴寄詩卷卷中有忘辰追憶一律一見
不惜再三讀之難忘昔遊不堪痛恨乃次其
韻而漏餘情云

蓬閣書諱日追感往年情講席教款耳辨流不絕
聲免懷常置膝貽厥幸傳名祭奠猶如在孝思靈
鑑明

及體一篇悼建部自得老人

確乎大丈夫筋骨瘦介立能守尼崎壘久封播陽
邑講武其職分學醫亦餘習刀劍連藏庫書畫纂
滿笈食祿至萬石壽筭過七十雲濕杜鵑淚林寂
殘鶯澁快談不再聞永訣無追及猶期風聲揚幸
有家督襲

芍藥歌十韻遊芝園而作

芍藥並挾一盞中半是真白半是紅白似月鏡懸
海嶠紅如日輪輾吳穹仲尼日月分光耀水精比
玉亞聖公花中宰相得益久譬諸房杜又景崇花
中若有詩天子宰相不必少陵翁花魁不敢與梅
評殿春不伐之友功綽約姿入溱洧詠士女相贈
感鄭風廣陵遊賞追憶否東武盤盂今相同富貴

豪奢姑舍是，文明何減牡丹叢。問花欲評而花品，
笑而不答讓天工。

平陵垂釣圖贊

一即席應勝齋

人之求

羊裘一男，不屈九五飛龍之尊。釣竿一絲，不換三公簪裾之榮。桐江風水，不羨雲臺之星象。炎運之外，別是乾坤。范蠡退身，猶以為遲。子房辟穀，亦不為速。豈唯隱逸之高尚而已哉。曾說出仁義來，蓋其夷齊之亞匹乎。不可與周黨同傳者也。

加賀羽林君發軔前日，應佳招遊園中賦即景得新字。

雨洗前途輿馬塵，辱招高第席羅珍。威風遍及加
能越，儒派追尋瀟洛陶。百頃池盈活魚樂，千章林
茂衆禽馴。回頭綠樹皆依舊，歲乙添陰枝葉新。

同席又得還字

宿衛有期周歲間，歸藩隨例發東關。雲連驛路百
千里，南凱送君轅北還。

睡後即事

人定夜深殘燭燃，通書通鑑拄頭邊。睡餘聽雨靜
中動，池有蛙聲雲有鷓。

虎仁說

豪奢姑舍是，文明何減牡丹叢。問花欲評而花品，
笑而不答讓天兵。此句與卷八前詩同。席應主人之求，
羊裘一男不屈，九五飛龍之尊。釣竿一絲不換三，
公簪裾之策，桐江風水不羨雲臺之星象。炎運之
外，別是乾坤。范蠡退身，猶以為遲。子房辟穀，亦不
為速。豈唯隱逸之高尚而已哉。曾說出仁義來，蓋
其夷齊之亞匹乎。不可與周黨同傳者也。

加賀羽林君發軔前日，應佳招遊園中賦。即
景得新字。

雨洗前途輿馬塵，辱招高第席羅珍。威風遍及加
龍越，儒派追尋瀟洛陶。百頃池盈活魚樂，千章林
茂衆禽馴。回頭綠樹皆依舊，歲二添陰枝葉新。

同席又得還字

宿衛有期周歲間，歸藩隨例發東關。雲連驛路百
千里，南凱送君轅北還。

睡後即事

人定夜深殘燭燃，通書通鑑拄頭邊。睡餘聽雨靜
中動，池有蛙聲雲有鶴。

虎仁說

九名既定而字有常也。彥矯定其名請其字字之
曰虎仁。詩曰矯矯虎臣。吳志曰虎仁。此其所并取
也。想夫矯則不屈，不屈則其志堅立，堅立則威嚴
威嚴無過於虎者。威嚴如虎，則人皆服。然嚴過則
暴也，故虎而不害人者，謂之虎仁。若夫矯而仁則
寬猛相兼，不失於剛，又不失於柔，而頗適於中，字
嗚呼矯也。亦是巨室之老也。名云字云，不可不服
膺也。

排律一篇喜直民講畢國風而作

周召二南始至幽十五風感時分正變託物諷衰
隆草木名多識鳥魚理各窮或明君父事又察子
臣衷刑得聖人手傳來賢輩功解頤狼跋說近耳
鹿鳴通累席篇章半踰年雅頌終洗心梅雨霽入
眼保陰濃若用達於政豈唯刻被蒙行藏須任運
家業在專攻 五月十六日

浴人石井滋秀就宅中所望所在而標六景六
境依里川道初遙求題詠余未識滋秀然以在
有舊好故不忍拒之遐想其景境與子姪分賦
之如丸

北闕初日

六景之內

朝浴咸池出自東北宸天霽一輪紅大明果無
私照楓陛分光蓬室中。

東嶺新月 六景之內

清光磨出暮雲端捲箔東軒子細看一鏡高懸如
意嶽夜窻如畫小攔干。

漸入闌 六景之內

卜居在洛街何覓水雲崖入戶無塵垢暫休一境
佳

常足亭 六景之內

園花開又落林鳥往而還溫飽有餘樂不知世路
艱

癰後口號

熱痞不敢入膏肓良藥甘涼洗爛腸身抱衾裯貴
長日眼睛猶遣讀書牀。

又

卧病精疲筆硯踈藥湯得效僅看書二旬駒隙追
無及幸是今年有閏餘。

壬子六月二十四日林泰出塾後肥後國主
郭南之郵內你一律賀之且告遠居之情時

病餘吟味了

久棲小窠並列塾中科喜以仕官發情於告別
多祇今纔異開來歲遠望波鄭重視優學族親豈
混他

答何為問

忍固塾主患瘡逾月而愈有一客過外門聞人曰
塾主頃問何為歟聞人曰日出而開門日入而閉
者賤奴之事也聞其患瘡則勞心聞其愈則開眉
者賤奴之命也其他不敢知焉時有近侍童偶得
休暇適逢於門外客欲去少留顧童問曰子者塾
主近侍童子曰然客問曰聞塾主平生口不絕讀

書手不廢筆硯無須臾之閑無分寸之暇今般保
養之間何為歟童答曰去月二十二日塾主點濕
公通鑑之間俄爾惡寒發熱是瘡之初發也然飲
藥刺針訓點不休而至夜閉其間寒熱散而氣宇
如常二十四日講職原至過午晚炊終而寒熱又
來於是知其為瘡證二十三日寒熱競發倍於前
兩回二十七日飲良醫藥頓得效驗二十八日寒
熱不來然以漸至老境故精神疲耗已尚不快者
可二旬自吟曰二旬駒隙追無及幸是今年有閑
餘蓋不喜瘡之早愈而憂日課之有滯也歷日元

氣漸加、眠食稍安、昨日初出到確門、詣執政、則登
亦可在近、我輩歡作客、其察焉、客曰、珍重、敢問竊
聞塾主常不能待、居其願、神旬餘之間、何以消夏
日之長、客曰、每日有為、曰何為、歟、曰言之長也、曰
詳語之、童曰、今月六日以前者、寢食未穩、故侍側
者相互打話、慰其寂寥、其有時令侍童誦詩
歌、試其記憶之遲速、七日夜、塾生十人許、左右相
分刻燭一寸、賦絕句七十首、試其才之銳鈍也、爾
後或聽讀、傳字、草子、或令門生及塾徒聯句、至半
百、至滿百、十一日令嗣墜中有弄瓦之慶、欣然

十二月、催左右詩令、以次輸贏、而勵塾徒、十三日
舉左傳史記數件、試問諸生、十四日亦然、十五日
催雜擬詩、預者十餘輩、二時之間、長短相雜、百五
十首成矣、十六日、使令嗣擇之、而儘佳者、授印囊
之、十八日、又催此會、半日之間、至二百七十餘首
十九日、二十日、亦如此、而至二十四日、多少雖有
差、無不開筵、允併數日、詩卷殆至一千首、每會令
嗣擇之、精詳之詳、無不的當、故塾徒皆激起、敏者
益敏、鈍者稍進、或有自庚等起、已等、外戊等者、或
有自辛至庚者、或有自癸至壬、又至辛者、或有自

未品初列發等者蓋是亦育才之一樂乎况令嗣
之舉措適宜豈帝塾中之幸而已哉堪為闔國翰
墨場之宗哉塾生病餘不吟一句則似無所為者
然塾生之所為者塾主之所以使彼等為之也令
嗣之所擇協塾主之意則是亦與塾主自為何以
異哉病餘所為猶如此其生平之勤客其寮焉昨
二十五日塾主既出則在來月所常定之日課可
再興所謂幸是今年有閑餘者不肯違焉方今
官賜良材斧斤既載群寮之成可計日而待焉不
亦悅乎客聽之曰多言哉童也猶欲有問童曰應

對移刻恐有塾主之召又慮有啓事者之責乃趨
而入客亦行矣童跪南墩簾下塾主曰汝何晏也
童對曰偶出門與客問答云云塾主誠曰塾中之
細事何妄告之哉童曰我言不虛庶幾垂優恕塾
主哂而不咎童入文房呼尖頭子曰汝頃日得聞
為我記記成名曰答何為問時壬子六月二十六
日之晚也

詩合問答

一雨過而微涼至塾生病愈生徒皆喜諸班諸員
駢頭相語未座一員揖萌生問曰頃間塾中屢有

詩合抑其有所由乎。果其振今作古乎。合字之義未解。得為願垂示諭。萌生答曰。汝不知乎。合猶會也。會有合戰之義。孟子所謂慮勝而後會是也。詩合有勝負。則謂之詩戰。亦可也。本朝中古以來。宮中有歌合之遊。公卿百官皆傲之。延及士庶人。其間或有詩歌互合者。此其所由也。豈其作古乎。若其雜合。貝合。繪合。扇合。根合。前裁合等。則多是兒女之戲。今非所取焉。末員又問。塾主嘗立詩科十等。以甲乙丙為上品。暫虛其等。以待其人。以丁戊己為中品。既擇其堪能而居之。庚辛壬癸為下品。各量其分而居之。眾皆無異論。然聞頃日詩合。則高等者不必勝矣。下等者不必負矣。塾主所量。猶為踈乎。居高等者。亦地位不定乎。下等者亦猶有遺憾乎。為我解惑。則為幸。萌生答曰。汝言隘矣。夫齊強魯弱。者眾之所知也。然每戰。齊不必勝。魯不必敗。縱雖魯勝。不可謂魯強。齊弱也。嬴秦強六國弱。然六國亦勝秦者數矣。縱秦雖一敗。不可謂六國強。秦弱也。塾主之定等。取其大槩。不拘其偶中者。且夫千慮有一得。鈞刀亦一割。况於同列諸員。孰孰思塾主之立等。於親踈無私。今般病間之遊。

亦不忘教育之事。欲使等而高者，彌進等早者，亦擢列而已。然則高者縱負，不可忌也。卑者縱勝，不可誇也。傳不云乎：射者正已而後發，發而不中，不怨勝已者。禮謂射而勝者，乃揖不勝者，是雖爭不失禮也。今列詩令之輩，亦如此。則勝者負者，共逐次而進，有升上呂之漸也。求員聽之曰：善哉言也。敢問詩令之遊，唯慰病間之寂而已乎？或其有所期乎？萌生答曰：中華以詩取士者，置而不論。昔延喜馭寓試詩投官，其後論詩試甲乙丙丁之科，朝廷衰廢以來，其事久罷矣。方今塾主再興之，豈其

徒哉。若有膺奎運之圖，則家塾之試可推於群國者必矣。若果不行于今，則於後世亦為科舉之小補乎。此吾之所念也。不知塾主謂何。六月二十八日

和甫折未開蓮花紅白兩枝惠之口占小律
市之

同愛花殊色，一池兩種栽。避廬山社去，濯茂叔漣。采玉帛捧猶束，紅囊括未開。明朝靴裏露，醒醉可分盃。閏六月朔之夜

簡伯郎

昨夜謗闌不覺漏，移歸去未幾。半夜鐘鳴定，知途

中可聽也。紅白蓮花之贈甚協余意。瘡後始言詩
所謂起予者乎。今朝兩朵共全開。而散玉帛之束
解紅囊之結。如曉月之殘。似朝暾之升。果是化工
不隔銅瓶者也。兩色交歎。彷彿醉者醒者並立乎。
拙詩未句。雖出於偶然。自暗合乎。呵。昨夜卿一
校賈長江集。臨扁抄出數句於片楮。余嘉其着意
推之於平生。則每到余塾。可有新得乎。不知謂何
若以為然。則今日亦校唐詩。諸生既就勤。卿亦來
會。然則余亦得談伴。卿亦不入東觀。而見未見之
書。不為無益乎。午晚之間。必待之草。不乙。

聞村顧言新婚作一絕述其宿緣之舊

吾昔幼年知汝祖。方今面視汝成昏。餘齡若至汝
生子。一世長逢四世孫。

排律一篇示詩題抄出座中

唐詩滿幾篋。帙冊亂縱橫。或以類分聚。又殊各集
名。品題佳句。摘抄寫累牋。成攤卷十肩。並把毫四
案。撐千年。雖隔世。一席似同生。校索勞無倦。窺看
風雅情。

夏六之閏。賞開之五日之夕。逍遙園中。偶過

田植。和其絕句韻。

雨淋夏木洗炎塵，真率之遊隨素貧。
涼露却勝秋色深，青楓白菊可吾人。

伯郎席分探七十題賦十二首 閏六月六日

春陰欲雪

群木迎春陰氣殘，同雲簇起落林端。
柳條烟暗葉難展，梅塢花凝枝已寒。

苔痕春色

當階苔色一堆新，不比群芳枯作塵。
陽氣元從地中動，青錢自富四時春。

白牡丹

任他魏紫又姚黃，清白新粧競洛陽。
此色不知何代尚，花王自是懶殷王。

鶯歸滿宮柳

縱然金彈畏王孫，千里望州止御園。
憐殺昭君不如鳥，空留柳色在荒村。

殿閣生微涼

溽暑難堪省日長，誰登殿閣侍君王。
世間唯有炎塵簇，想像高欄先坐涼。

山家秋

獨臥秋高爽籟鳴，山中自不有他營。
雲間難見飛

鴻影門外唯聽落葉聲

樵車載菊

不下轆小響羊腸折菊歸來徑路長若傲張良輔
帝者載花車上又談王

朝川月

斯地斯人情景深朝川清影在坐吟移來月色成
詩色照水寒光千歲心

冬山如睡

千林枯盡寂無聲山色如同一睡成待得春風吹
起去醒來群卉發生

雪處疑花滿

影似瓊瑤凝四望枝皆白着春光為無凍蝶引
車到始識園林不有香

栖禽動夜竹

脩竹千竿相並栽歸禽一宿睡猶攬尋常群雀搖
翅響威鳳何當啄實來

遠山晴更多

無數前山烟霧堆乍嵐一道逐塵埃晴雲白散又
黃散遙指翠微當戶開

右即帝病後吟未了

閏六月八日懋感休亭觀池蓮

數頃千房荷氣浮涼風香遠坐清涼絕勝西子在
湖面花似紗子葉似舟

同亭即事

飽看紅蓮臨池坐唯疑水面生
燃火一隻野航一野夫無端折去兩三朵

同席探七十題賦十件

花繞御衣飛

花似宮嬪隨例朝紅圍白繞競妖嬌
飛一片雲
駢雪左右後前香玉飄

花盤鳥近人

千紅萬紫錦成堆鳥語嚶々
絃管催不覺花前有
人見迹香尋氣刷翎來

夫人惜花

一身相對幾回花漸入老涯
頻惜夜花落猶期未
歲至不知未歲又看花

殘鶯

稀聽却兼始聽回送春鶯
語曲將終花零曉院在
何處敲耳殘戲濃綠中

雲多奇峰

天象成峯縱又橫晚望問起老淵明人間變態與
雲似冥快須臾奇跡生

山階筍屐後

階畔迸抽根幹分湘孫清子幾多群籜皮割取冠

劉氏龍起芒碭山下雲

泉飛一道帶

源水滑、一道亭清泉如帶濯塵纓細流分得黃

河沁漢長君臣可結盟

八月梅

玉骨冰肌八月天中秋桂子欲爭妍北人莫誤杏

花褪香暗重陽籬菊前

雁聲風處斷

為主為賓為弟兄連雲道渚敷行橫秋風吹漸衡

陽浦陣、無聲又有聲

橘中不減商山

避秦晦跡採山芝曾是橘中閑對棊四老終然樂

真樂真成不被子房知

石即席病後吟未了

釣詩香餌序

釣詩猶釣魚也釣魚者無餌則不能得鱗也欲作

詩者不出題則不能賦一首也。河海之廣，淵潭之
湛，池溝之流，溪澗之細，無不活潑，然不投餌則潛
伏不躍出，所以欲得魚而不能得也。我家遊藝林
寄思於風騷者，既三世春秋也，夏冬也，動植也，雪
月也，為主為客，配題催雅筵，不知幾千品也。題品
漸盡，或至重出，或不嫌陳言，或不免淺俗，欲除此
累，則殆欲廢筵，猶餌盡不得魚也。嗣子釐思之切，
慮之深，頃間全瘡後保養，釐日夜侍坐，省定之暇，
旁搜漢魏六朝隋唐宋金元各集類編百餘部，摘
其句分其品，四時也，雪月花也，雜也，詠史也，都三

千題，積成大冊子，請各於余，乃號曰釣詩香餌。自
今催雅席，不有出題之滯，猶餌多易釣魚也。古人
以酒為釣詩之鉤，若泥拘此言，則大戶者能詩而
小戶者不能作詩乎？果非一定之論也。嗚呼！詩思
之蓄於胸懷，猶魚藏於水底，及其得題而志之涌
出於肺腑，猶魚見香餌躍出水上乎？命名之義，抑
其當耶？不當耶？有詩癖者以決之，侍列者曰：昔哉
香餌，未知得何魚乎？余聽之笑曰：汚池之小鮮，河
之魴鯉，海之鱣鯢，各可隨其量，若其志大者，釣未
主者，豈不庶幾乎？多哉三十題釣詩，猶釣魚也。詩

之優劣亦猶魚有大小也詩人之志亦各可恠其
量也不審其所庶幾者為誰哉蘇李何人也曹劉
陶謝何人杜李韓柳何人也歐梅蘇黃何人也龔
其念茲寬文壬子閏六月十三日老爺學士林叟
序於忍風南墩涼雨窓下

題鼎峙詩戰後

塾叟聞舍中有鼎峙之戰而謂三生對鼎沸湯試
茗戰字既而一卷出焉展視之則擬三國鼎峙而
批詩戰也此來塾中試詩分左右決輸贏多矣未
聞三人之爭似地蟬螂蛆者鼎峙之若不俗乃是

好事風流之一會也外則雖假曹孫劉割據之勢
內則暗慕彌明侯劉之鼎驂字熟見之則三人共
染指於詩鼎或有得齧者或有分羹者或有覆餗
者擬蜀者七勝之頗為亦侯擒獲獲之彷彿字魏
與吳共輸矣其一未及仲達之善謀其一未識陸
遜之火攻字呵一傍有甲某乙某甲卒爾曰一塾
之小三生之微漫擬鼎足割據之勢可以為僭先
生何不責之字叟曰汝不知字墓圖有象劉項之
陣者象戲有傲七雄之戰者况其文字之爭以小
擬大可以奮起焉何為柳之卦乙爾何如對曰以

大言之西虎相鬪被獲於卡莊子以小言之鵲蚌
相爭併入漁人之手之謂矣雙胡盧曰傳不云字
三人行則必有我師方今同僚詩戰相互有所取
焉勝者不可誇而可慮街亭穰亭之敗也負者不
可愧豈不有烏林劍閣之勝於而他日推敲之工
夫共有日進之功則可窺我家之牆宇劫於三生
以此為連和之一策云爾

瓶裏仙翁花

一瓶如井又如盤中有仙翁承露漙定識斯花宜
姓勇色倅勺漏煉殘丹

拍郎池亭詠荷溪呈佳客

客者藤勿齋也

香風郁々玉芙蓉暫指溪池想辟雖應是聖門評
有若德輝疑似牡丹容

銀河石記

蒼然

參州吉田城主源君長賴藏一盆石其色渾清而
有白點在上者如圓月在中者如白兔在下者如
奔波名之曰銀河石以為牀間之珍而為賓客之
玩若令窮河源者視之則可謂崑崙山一拳乎令
張槎汝于此則謂之支機石一片乎果然乎否崑
崙不可窮焉機石不可得焉免者月之精也玉兔

之移光涵影者非銀河之波乎銀河豈遠哉得見
此石紋則斯可矣况圓月之盈永不可虧免之長
生不勞搗藥彼之奔不可涸則以是可祝家運之
久也試以武事論之則月之懸也可象持滿之弓
免之脫也可以論孫子之兵彼之勢也可以守城
池之險善哉士林之奇品寓意於此豈翹林珍寶
玩而已哉寬文壬子之集弘文院林學士記

壬子閏六月之季遊芝園應主人之求賦矣

天梅蓋壁間掛梅花
圖故出此題

畏日園林耀素梅洗暑塵雲蒸存本色執苦凝清新

春
吟取簡齋句描來始射神譬諸開八月莫恨後花

