

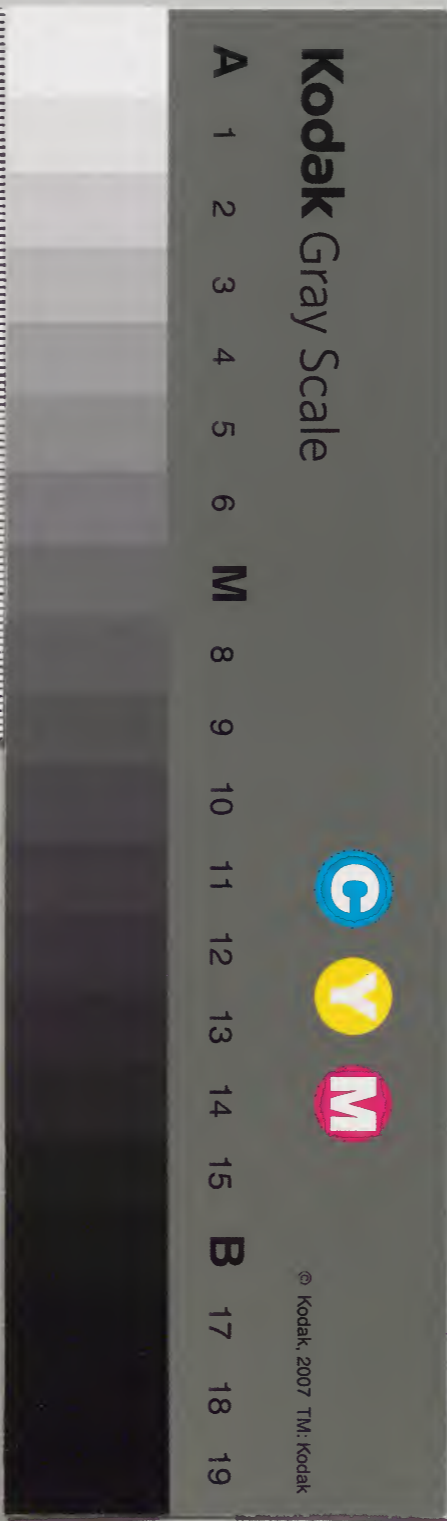
校勘記

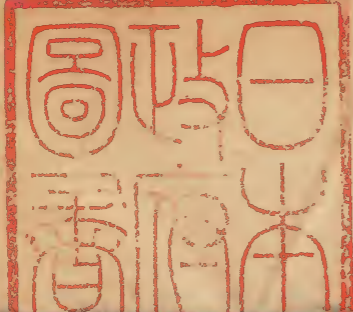
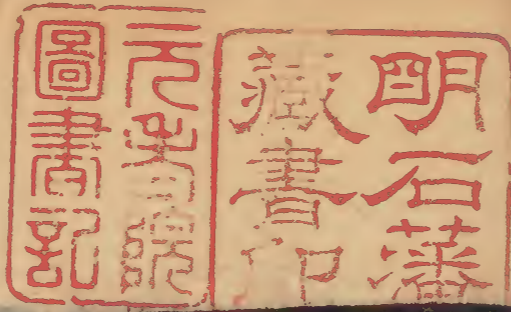
儀禮九之十一

			一五〇二	漢書門類
一六八	一七	一	〇	
冊	架	函	號	

二七六	一五〇二	漢書
函	六	
二六八	八	書
架	冊	號

內閣文庫	
番號	漢 1502
冊數	168 (138)
函號	276 27





儀禮注疏校勘記卷九

臣阮元恭撰

公食大夫禮第九

徐本題下脫儀禮二字單疏本卷二十五起

喪服中喪禮亦然

主國君以禮食小聘大夫之禮

主誤作工集釋禮有也字

此篇小聘大夫者

篇下單疏通解楊氏俱有據字

上介出請入告

問所以為來事

嚴本集釋要義俱無為字與單疏標目合張氏曰注曰問所以來事按釋文云以為

于偽反今本于以字下脫一為字從釋文盧文昭云疏云賓使上介出請大夫所為來之事無以字釋文或本是所為誤作以為也

注問所以為來事

單疏本無為字

三辭

儀禮注疏校勘記

卷九

傳禮注疏甚言
謂聘曰致饗
日陳本作日

賓朝服

入于次者俟辨

辨單疏陳本通解要義俱作辨下同

甸人陳鼎七○粟若束若編

粟彘氏作暴注同

案聘禮致殮與饗餼

饗誤作饗

與聘禮腥一牢鼎七同也

一監本誤作二

案少宰羹定

宰單疏本作宰按宰字是

甸人築坵坎

坵單疏本陳本並作坵按坵五錦反其從陳木

詩云白茅包之

云陳木作日包單疏要義俱作苞○按苞是也

設洗如饗

故鄉前如之

鄉誤作饗

公於賓一食再饗

一單疏要義俱作壹按聘禮作壹

宰夫設筵

而左几

几闕葛俱誤作几

凡宰夫之具

言謂酒漿仍在堂

浦鏗云言疑嫌字誤

及廟門

問鄉云

鄉單疏陳監通解要義俱作卿是也

燕禮於食饗

禮單疏通解要義俱作輕按輕字是

大夫立于東夾南

義禮注疏校勘記

卷九

二

儀禮注疏卷之九

卷九

明東於堂者

陳闡俱無者字

小臣東堂下

與夾室相當

室誤作宰

宰尊官在小臣之下者

在上陳闡通解俱有反字

內官之士

及大夫二牲

浦鏜云七誤二

公當楹北鄉

賓不敢候成拜也

候單疏通解要義俱作俟○按作俟與後注文合

解經至再拜者賓降矣

矣單疏陳闡要義俱作也○按者字衍文

賓西階東北面答拜

賓西至答拜

按此疏雖止標本節經文起止實併下兩節釋之一本分云公降以下屬下拜也節

賓栗階升

唐石經無賓字集釋按云此承上賓西階東北面答拜不必更言賓當從石經去之○按上有公降

一等擯者釋辭則此賓字不宜刪燕禮公有命節疏引亦有賓字石經非也

栗實栗也

實嚴本通解俱作寔與單疏述注合

不拾級而下曰走

走鍾本誤作走

云栗實栗也者

實單疏通解要義俱作寔

士舉鼎去臬於外次

臬唐石經嚴本俱作冪釋文作臬

○入陳鼎于碑南南

面西上

南字唐石經嚴本集釋通解敖氏俱不重徐本楊氏俱重敖氏曰碑下脫南字

論鼎入已載之事

浦鏜云七誤已

云去臬於外次入者

臬單疏本作冪

為序入也為單疏通解俱作謂是也

士喪士虞皆入乃去冪者士喪士虞陳本作士喪禮禮字下空一字閩本作士喪禮

云

雍人以俎人

皆合執二俎以相從入單疏監本通解俱無入字

士虞亦云七俎從七誤作七

或云士禮又異於大夫云單疏監本俱作可

舉鼎者兼執俎也舉陳閩俱誤作與

大夫長盥洗東南○南面七瞿中溶云石本原刻南面下有西上二字後磨改刪去

載者西面

左人也嚴本集釋楊敖俱無也字

魚腊飪

以饗禮用體薦則腥矣體薦二字單疏要義俱重出

載體進奏

則此亦用右胖肩膞臂肫骼脊脅可知骼閩本作脰

魚七

乾魚近腴近陳閩葛本通解楊氏俱誤作進釋文為近字作音

云縮俎者於人為橫閩本俱無下四字

進脊在北鄉賓北閩本誤作此

腸胃七

傷禮注疏校勘記
腸胃各七

胃閩本誤作略

故腸胃各七

七單疏陳本通解俱作一

既夕盛陳奠

陳單疏通解俱作葬按葬是

倫膚七

謂精理滑脆者

脆徐陳閩監葛本集釋通解俱作脆釋文嚴本俱作脆按說文脆从肉从絕省作脆

非也

釋曰倫膚

倫誤作論

一止三鼎而已

一單疏陳閩通解要義俱作亦按亦字是

大夫既七

七閩本誤作七

卒盥

揖讓皆一

一徐本集釋通解楊氏俱作壹

宰夫自東房授醯醬

以醯和醬者

以誤作已

賓辭

側其故處

處下釋文有也字

公立于序內

是示親監饌故也

示單疏本作亦通解作示

宰夫自東房

謂為斝

按單疏本為作之

即今之蔓菁也

菁陳閩俱作青

士設俎于豆南

不言綽錯

張氏曰釋文云不綽中無言字從釋文○按疏有言字

俎尊也

嚴本楊氏俱無也字與單疏標目合集釋通解俱有

注亞次至尊也

尊也單疏本作俎尊

俎尊故也

俎單疏本作但

膚以為特

直豕與腸胃東也

也通解作北

宰夫設鉶四于豆西

鉶釋文作鉶

注鉶菜至之器

陳閩監本俱作注鉶菜和羹之器按毛本亦因欲均齊字數而改

牛羴

羴閩本誤作羴

宰夫右執鬴

是優賓也

單疏要義俱無也字通解楊氏俱有

引燕禮者

禮下要義有記字

不同之而引燕禮記者

按同字疑誤或是引字

此必傳寫者之誤

傳通解要義俱作轉張淳作傳單疏張淳要義俱無之字

宰夫東面坐

注會簋至之西

單疏本不標經文起止

簋蓋有六

蓋要義作會

謂之卻合

卻合二字要義倒下同

贊者東面坐

辨揆于三豆

揆闕本誤作按

三牲之肺不離

扞之也

扞徐本集釋通解俱作扞下竝同

壹猶稍也古文壹作一

古上今本有一圈不知何故通解亦無按此節經注據士冠疏則經

當云一以授賓注當云古文一作壹今本與賈說不合當由後人妄改然諸本皆然其誤久矣

扞離之

單疏本無離字通解有

舉肺不切也

單疏本無也字通解有

絕未而祭之

未單疏通解俱作未

祭飲酒于上豆之間

以在正饌之內

在正單疏本例

賓受兼一祭之

一單疏通解俱作壹

是亦祭之也

監本無也字

公與賓

位序內階西

西階各本誤倒

公與賓皆復初位注位序內階西

單疏本

士羞庶羞

右執豆

右誤作石

有司徹云

有上單疏本有或字通解無

裸以梁麴及鹽

及誤作乃

漬以美酒

漬單疏監本俱作清○按周禮醢人注作漬單疏非也

先者反之

釋曰反之者

此段疏五十五字今本俱誤作注通解載此疏於下節注下

先者一人升

注簋西至往來也

單疏本不標經文起止今本俱無往

以其黍稷西之北有稻

之單疏閩本通解俱作近接近字是

是稻與庶羞俱是加

稻下單疏本有梁字通解無

俱在黍稷正饌之西

俱單疏監本俱作而

是下不與正豆併也

浦鐘云誤衍下字

下文賓左擁簋梁

簋單疏通解俱作簋按簋盛黍稷盛稻梁下經簋字舊本俱作簋

旁四列

載為切肉

為單疏通解俱作謂

腳

古文腳作香

腳閩本誤作腳

炙南醢

絳之以次也

絳閩葛俱誤作醢

內則謂鮪為膾

張氏曰注曰肉則謂鮪為膾按監本肉作內從監本膾徐陳俱作會張淳通解楊敖

俱作膾

然則膾用鮪

膾徐本作膾誤集釋上句作膾此句作膾

注先設醢絳之以次也

單疏本不標經文起止

絳之以次

單疏本無以字通解有

大凡醢配馘是其正凡單疏通解俱作汎

眾人騰羞者

授先者一人一人二字監本誤作經在下節首

贊者負東房

復告庶羞具者復徐本作隨集釋通解楊敖俱作復

自此盡兼一祭之一單疏本作壹

贊升賓

注以公至升席單疏本作注以公命命賓升席

賓坐席末

祭稻梁不以豆祭以嚴本楊氏俱作於與單疏述注合陳本重以字

祭加宜於加加宜二字徐本例陳本無宜字集釋通解楊氏俱同今本

注即就至於加單疏本不標經文起止

釋曰云云上要義有注字

祭稻梁不以豆祭以單疏要義俱作於

而云此加者云此二字單疏要義俱倒

贊者北面坐

壹壹受之集釋壹壹作一一下兼一作兼壹

決上三牲之脯祭之盧文弨改脯為肺

賓北面自闕坐左擁篋梁左監本誤作右擁誤作擯篋唐石經嚴本集釋通解敖氏俱作篋與

前先者一人升節單疏所引合徐本楊氏俱與今本同石經考文提要曰曲禮執食與辭注引公食禮正作左擁篋梁

儀禮注疏

卷九

九

公辭賓西面坐奠于階西

侍食 侍監本誤作待

注奠而至之事 以下二節單疏本俱不標經文起止

賓三飯以清醬

以穀擣醬 穀徐陳通解楊氏俱作肴下同按穀者相雜錯也俗借為肴饌字閩葛於此作穀於下不言其穀又作肴可見其無定也後不悉按

釋曰每飯歡湑 曰下單疏要義俱有云字

主人延客有馘 客陳閩俱作之有單疏通解要義俱作食○按作有與曲禮異

其禮食 禮監本誤作體

彼大夫士與客燕食 單疏要義俱無彼字通解有按彼字當有

贊爾黍 爾監本誤作而

注云皆食黍也 浦鏗云脫一食字

故下宰夫進醬 醬單疏本作漿○按漿是也

賓挽手 挽唐石經初从木後改

宰夫設其豐于稻西

云酒在東者 東下單疏要義俱有漿在西三字通解無按無者非

賓坐祭 賓徐本作實誤

公受宰夫束帛以侑

復發幣以勸之 幣閩本誤作弊

按大射禮 大閩本作上按射亦當作聘

公凡受於序端盧文昭改作公受几於序端按公凡受三字當作一逗言公凡有所受必於序端也觀疏下文自明

賓降筵北面

北面於西階上

嚴本敖氏俱無西字徐本集釋通解楊氏俱有張氏曰疏云西階上從疏

以待主君之命

主闕本作上

賓降辭幣

栗階升聽命

栗陳閩通解俱作東○按東字非也鄭於彼注云栗階趨君命尙疾不連步

退西楹西

退西楹西東面立○注俟主至將降

單疏本

三逡巡也

巡單疏本作遁○按聘禮注作遁

上介受賓幣

注從者至梧受

單疏本不標經文起止

賓入門左沒霤

沒徐作汲誤

升賓再拜稽首

注賓指介入復位

以下兩節單疏本不標經文起止

賓降

將復食

食誤作入

賓升

已食會飯三漱漿也

八字闕本夾行細書

注卒已至稻梁

單疏本已字下有也字

以其簠盛稻梁

簠陳闕通解俱作簠誤

以其稻梁無會

要義無以其稻梁四字

不以醬涪

互相成也

成徐陳俱作後誤

後言涪

涪下嚴本楊氏俱有者涪二字與單疏述注合

鄭意以黍稷是其正

黍上單疏要義俱有庶羞二字

云後言涪或時後用者

涪下單疏本有者涪二字要義刪存云後言涪者五字

挽手興

注示親至侑幣

單疏本不標經文起止

云不以出者非所當得又以已得侑幣者

下十一字今本俱脫單疏

本有通解亦脫

東面再拜稽首

更入門左沒霤

單疏本無更字通解有

介逆出

逆徐作迎誤

有司卷三牲之俎

尊之至也

嚴本無也字

他時有所釋故

他釋文作宅云本又作他

注卷猶正釋故

正陳監俱作至闕本作止

大無所俎是

一陳闕俱誤作以

云他時有所釋故者

他單疏要義俱作宅與釋文合

明日單疏本卷二十六起

上大夫

茆菹麋麇

麇單疏本作麋通解要義俱作麋○按周禮注作麇單疏是也

仍有茆菹鹿麇在

鹿單疏本作麋陳閩監本通解要義俱作麋下同

一俎在特干俎東

干陳閩俱作于

魚腸胃倫膚

云此以命數為差也者

以陳閩俱誤作一

惟有上下二文者

文陳本誤作大閩本誤作九

公侯伯大夫也

伯下要義有之字

庶羞西東

古文母為無

為鍾本作作

上大夫庶羞二十

青州人呼曰鷄母

州閩本誤作川

若不親食

使大夫致禮於賓館之事

監本誤重大字

豆實實于壺○簋實實于筐

筐徐陳閩葛楊氏俱作筐唐石經集釋通解散氏俱作筐按注

及疏內筐字各本皆同則經文亦當作筐

以食饌同列耳者

同閩本誤作司

宰夫自東房薦豆六

房閩本誤作方

故舊數如豆

陳閩俱無舊字

庶羞陳于碑內

於兔無矣

免單疏陳閩通解要義俱作此按此是也

庭實陳于碑外

宜近內

宜徐本作且集釋通解楊氏俱作宜

參分庭一陳之

單疏監本要義俱無一字

擬於賓入內

於單疏通解要義俱作與

無儻

儻唐石經徐本集釋敖氏俱作擯通解楊氏俱作儻說見聘禮

明日賓朝服

亦謂食侑幣

食下敖氏右口與字

注賜亦謂食侑幣

單疏本不標經文起止

拜食與侑幣

拜誤作宜

大夫相食

皆記異於君者

者單疏陳監俱作法

賓執梁與湑

上公食大夫降階下

大夫二字單疏陳閩通解俱重出

受侑幣

又案左氏傳哀十七年

哀下陳閩俱有公字

平敵相施

施單疏陳本通解要義俱作於

其他

釋曰云其他

此段疏八十六字今本俱誤作注

儀禮注疏卷九
賓受于堂無儻俱唐人
石經集釋敖氏俱從手徐本通解楊氏

記亭于門外東方

主婦視膳饗於西堂下者膳單疏陳本通解俱作饗閩監俱誤作饗要義作膳○按
特牲饋食作饗不作膳單疏是也

司宮具几

掌宮廟者也

掌誤作宰宮閩本通解俱誤作官

今文菴皆爲莞

爲釋文作作與疏異

云必以長筵者

按注無以字

實在戶牖之間

實單疏通解俱作賓

故謂長筵也

浦鏜云必誤謂

宰夫筵出自東房

房誤作方

司宮具几筵

具監本誤作其

賓之乘車

侯伯立當前疾

按大行人疾字詩疏引作侯是唐初人所見本作侯也此疏亦作疾未知賈氏

原本如是抑後人誤改歟

銅芻

銅釋文作鉏

○牛藿

周學健云石經牛字作半○按石經半字今已利缺蓋初作半而後改爲牛也

藿徐陳閩葛通解俱作藿集釋作藿徐本注仍作藿

今文苦爲芻

芻徐葛俱作芻誤

簠有蓋冪

冪巾也

巾誤作中

義禮注疏卷九

卷九

七

今文或作幕

幕徐本作鼎陳監俱誤作幕陳本疏亦作幕釋文作幕云音莫

凡炙無醬

已有鹹和

和下釋文集釋俱有也字與疏異

卿擯由下

擯監本誤作賓

上大夫庶羞

此記人復記之者

上記字閩本誤作計

以之食庶羞可也

以之單疏本作所以

儀禮注疏校勘記卷九

臣

徐養原校字

儀禮注疏校勘記卷十

臣

阮元恭撰

覲禮第十

覲禮第十

單疏本與上同卷

覲禮於五禮屬賓

賓下集釋有禮字

據此彼而言

陳闕俱無彼字要義有盧文昭改彼為注

是以周禮太宰職云

要義無職字

案周禮大行人云

要義無云字

覲禮○迎于帷門之外

帷石經補缺誤作惟

小行人職曰

張氏曰注曰小行人職曰按監本日作曰從監本○按嚴徐鍾本俱作曰

則逆勞于畿

逆徐本作迎

璧無束帛者

束重脩監本誤作東

約近郊勞是大行人

約闕本誤作納

天子使世子郊迎者

要義無者字

案王人職云

王唯陳本作玉不誤

主國夫人

主陳闕俱作王

是諸侯所執以致享

致陳闕俱誤作執

市有館

有下要義有郊字非

司儀諸侯之臣

侯陳本作公

相為國客

客陳闕俱誤作各

今子草舍

子陳闕俱誤作予

以為帷宮受勞之事也

為帷二字單疏要義俱倒

使者不荅拜

侯氏東階上西面聽之

面誤作向

使者左還而立侯氏還璧

璧誤作壁

以其東面致命而左還

命誤作面

見侯氏將有還玉之事於已

侯誤作將

侯氏乃止使者

上介出止使者

出誤作正

則已布席也

張氏曰注曰上介出止使者則已布席也按杭本已作已從杭本○按嚴徐鍾本集釋俱

作已

遂從入廟之事廟單疏陳闕要義俱作朝

經不云上介出止使者要義無出字

使者降

其餘三馬三徐陳闕葛通解楊氏俱作二集釋作三〇按疏作三

注駢馬至至朝下至字陳闕俱作於非也

案聘禮禮賓時案闕本誤作然

明三馬亦侯氏之士三陳闕監本要義俱作主誤

天子賜舍

今文賜作錫作上嚴本集釋俱有皆字

館亦宮室之事官誤作官

但司空亡正文單疏本陳闕監本要義楊氏亡下俱有無字

曰伯父唐石經無曰字

僎之束帛乘馬

無禮猶僎之者僎徐陳闕葛俱作攢誤陳闕疏同

天子使大夫戒曰

卿為訝者也陸氏曰卿或作鄉非張氏曰監巾箱杭本皆作鄉從釋文嚴本〇

今文帥作率今嚴本作古

諸侯前朝

受舍于朝于重脩監本誤作子

次以帷帷徐陳闕本俱作惟誤葛本亦作帷

天子七廟 七陳闕俱作太○按太字非

若然先公木主 若陳闕俱誤作者

后稷生非王 王重脩監本誤作士

無大門外之外次 上外字誤作次

掌王次舍之灋 要義無王字○按周禮作掌王次之灋
疏云次者次則舍也單疏本已誤衍舍

位於廟門外而序入 門重脩監本誤作日

主則擇之 擇陳本誤作澤

寡人若朝于薛 于監本誤作子

侯氏禘冕 禘闕監俱誤从示注疏竝同

上公衮 衮監本誤作裘

孤絺 陸氏曰絺劉本作希○按司服註讀希為絺以希為
字之誤

今文冕皆作纁 注未嚴本有此六字與單疏標目合今本
俱脫徐本亦脫按作單疏標目作為

注將觀至之東 之東單疏本作爲纁

云禘之爲言埤者 單疏本無爲字要義有按各本註亦
皆有

其餘爲禘者 禘單疏本作埤要義亦作禘

衮冕以下皆爲禘故云其餘爲埤 要義禘作埤埤作禘
按註云大裘爲上其

餘爲禘以禘對上則似當作埤疏內除云禘之外凡禘
字疑皆當作埤

諸侯直有降龍而已 直陳本作宐

諸侯畫交龍 侯監本誤作有

則此等及孤卿大夫絺冕元冕者單疏本無等字要義有

知祧則祝藏其幣祧要義作既與注合

卷幣實于篚篚單疏要義俱作莽○按聘禮作筭

此亦與彼同與陳閩俱作無○按無字誤

乘墨車

以韋衣木木葛本誤作本

以朱白蒼為六色單疏本聘禮疏引此句蒼作倉

今文玉為璧璧嚴本通解俱作圭

卿乘夏縵夏閩本誤作丁

封玉路金路象路之等封要義作對

故以此弧弓張繆之兩幅陳閩俱無此字繆陳本誤作

天子云弓衣曰鞞者鞞誤從韋

云瑞玉王陳閩俱作玉按單疏亦作玉

云纁云上要義有后字

至為六色為要義作於

天子設斧依于戶牖之間

有繡斧文繡徐陳閩葛俱作屏集釋通解楊敖俱作繡與

置於依地地要義作也

畫為斧文文陳閩俱誤作又

象古者白黑斧文陳閩俱脫古字

以此方繡次為之 此單疏本作比

今左右及立兩設之 按單疏要義兩作而是也

依前南鄉 鄉誤作饗

紛如授 授單疏陳本俱作綬○按周禮注作綬單疏是也

削蒲弱展之 浦鐘云弱誤弱○按弱弱古字通考工記輪人曰故竝其幅廣以為之弱注云弱蒲也今人謂蒲本在水中者為弱

桃枝簾 浦鐘云席誤簾

禮傳曰 曰單疏本作云

天子衮冕

故言總裨衣 言總要義倒

為九章者 者陳閩俱作首是也

天子當宁而立 陳閩俱脫立字

出在朝在廟 朝陳閩俱誤作廟

嗇夫承命

士擯以告天子 告下嚴本集釋俱有于字與疏合

西門云未擯承命於侯氏 浦鐘云未誤未

行西陳介 行單疏陳本要義俱作門

若時會殷同 同陳閩俱作門

天子曰非他 石經補缺脫曰字

侯氏入門右坐奠圭 圭閩監葛本俱作圭

儀禮注疏卷之十一
八門右門下嚴本集釋通典楊敖俱有而字通解無

天不敢由賓客位也張氏曰監本客作之從監本

卑者見尊張氏曰釋文見侯注云卑見同卑見謂此也中無者字

侯氏坐取圭○乃出出通解作退

四享單疏本卷二十七起

皆三享三徐本作一誤

金也金徐陳俱作今誤

此地物集釋無地字

惟所有惟下集釋有國字

所以誤作四者陳闡俱脫者字

欲證三享為正文正文陳闡俱作文也

與此因覲致之與下與字單疏本作同按今本似誤讀上與字為平聲屬上句故下句亦作

因祭即致享物陳闡俱脫因祭二字

則小人行云陳闡俱無云字

各降其瑞一寸可知寸陳闡俱作等按降一寸即降一等也小行人疏云上公九寸降一等至八寸是也此疏上下言降一寸者屢矣何獨於此而作等乎

亦用璧琮者用陳闡俱誤作琮

奉束帛不不敢斥王之乘之通典作所

擯者曰王欲親受之者親監本誤作統

侯氏升致命

授王人於外也

王闕葛通解俱作王

至于享

至徐陳闕葛集釋通解俱作主楊氏作至張氏曰按疏云今至于三享云云詳其義主字當作至

助玉受此四者

玉陳本作王

璧琮不授還為輕財

單疏要義俱無授字陳闕授俱作受

而凡伯不賓

陳闕俱無而字不俱作弗

服注云

陳闕俱無服字

乃右肉袒于廟門之東

无咎

无通解作無與單疏標目合

注右肉至无咎

无單疏本作無

葬其子於羸博之間

羸單疏陳本要義俱作羸是也

无咎者

无要義作無下並同

三三

陳本要義俱誤作三闕監俱誤作三

无咎

无單疏本作無下同

擯者謁諸天子○歸寧乃拜

拜唐石經嚴本通典集釋通解楊敷俱作邦徐本誤同今本

乃猶女也

女葛本作汝

侯氏再拜稽首

侯氏至降出

注王辭至勞也

單疏如此今本遂入門左上有一圈蓋因通解

儀禮注疏甚言

分節而誤

天子賜侯氏以帷惟閩本誤作帷

天子賜侯氏以車服

革路云以封四衛木路云以封蕃國

陳閩俱脫以封四衛木路云七字

路先設

次車而東也東誤作束

又何與之與嚴本集釋楊敖俱作予

多少由恩也恩誤作思

云凡君乘車曰路者凡單疏閩監俱作凡按乘上注有

君之居居陳閩俱誤作車

宵濟濟監本誤作齊

齊侯使公子無虧齊閩本誤作濟

諸公奉篋服

以其言諸其誤作共

乘驛而見宣子驛單疏本作駟○按駟是驛非說詳左傳注疏按勘記

夫謀而鮮過鮮誤作解

太史乃居其右乃誤作又

升成拜

亦如此故鄭云此辭之類也陳閩俱無故鄭云此四字

同姓大國

義豐生流交勤記

卷十

九

據此禮云伯父云誤作日據字敖在伯父下屬下句

同姓大邦而言若也據文若有義作者許宗彥云若也據文乃若據他文之訛

亦以此為尊是也也要義作此

饗禮乃歸

略言饗禮饗楊氏作享下並同

上公三享享徐陳闕葛集釋通解敖氏俱作饗

欲解經變食燕而言饗禮饗單疏要義俱作之是也下

見王無故親享之享單疏陳闕要義俱作饗

至諸侯之國國陳闕俱作禮

諸侯與之饗食禮皆有幣禮單疏陳闕要義俱作燕

賓主之間主之二字陳闕俱誤倒

諸侯覲於天子

宮謂壝土為埒張氏曰注曰官謂壝土為埒按諸本官皆作宮從諸本○按嚴徐鍾本俱作官

從上曰淡浦鏗云按秋官司儀職疏引此作從上向下為深義尤悉○按通典巡守篇引此亦有向下二字

所謂神明也神明監本集釋楊氏俱作明神與疏合

則命為壇命字徐本未刻陳闕監本俱作會為徐本作焉集釋通解楊氏俱同毛本

詔王儀詔字徐本未刻嚴本詔

故并言之之下陳闕俱有也字

殷見四方四方四時分來四方二字陳闕俱不重出

若如注注上單疏要義俱有此字是也

亦謂帥已朝者諸侯而言也謂陳本誤作未

冬禮月於四瀆於北郊上於字單疏陳闕俱作與是也

故職方氏令諸侯供待之事供待陳闕俱作共侍

故名明明陳闕俱誤作則

此樂解得名方明神之義也樂要義作鄭

北面詔明神詔闕本誤作謂

司盟司慎不敬者盟司察盟者要義作司慎司不敬者

與今本同唯盟者作明者

及諸侯之盟祭也者陳闕俱無及字

亦如此與陳闕俱無與字

方明者木也

而不以者以下通典有此字

今於四方還依宗伯四誤作西

則上下之神神陳闕俱誤作禮

謂天皇大帝在北極者也北闕本誤作此

謂蒼精之帝謂誤作為

迎拜以為明神拜闕本作帝

故知非天帝人帝之等陳闕俱無天人帝三字

北面詔盟神盟單疏本作盟○按盟字亦非周禮作明

義禮注疏交勅記

覲禮加方明於壇上覲陳閩俱誤作親

若然四方禮神禮陳閩俱誤作壇

上介皆奉其君之旂

尙左皆建旂徐本無皆字陳閩葛本集釋通解俱作者與疏合楊氏作皆

上揖庶姓上徐陳集釋通解俱作土閩葛俱誤作士閩本疏同

以其覲禮廟門設儼儼單疏要義俱作擯下同陳本此作儼下作儼

此與諸侯對面相見面誤作門

四傳擯

王受玉撫王撫王徐閩監葛集釋通解俱作撫玉陳本受玉撫玉俱作王尤誤

皆如覲禮皆閩葛俱誤作者

子男俠門而俱東上上閩本誤作士

王官之伯帥之耳張氏曰注曰王官之伯帥之耳吉觀國所校監本改王爲日未知孰據篇末之注有是王官之伯會諸侯而盟從諸本官通解作官

古文傳作傳傳重脩監本誤刻作傳

王既至作傳王誤作上傳單疏要義俱作傳與釋文不合

案此上經此下要義有文字

天子乘龍載大旆旆唐石經集釋楊敖俱作旂注同與疏合張氏曰載大旆諸本旆作旂從諸本

王建大常大誤作太下同按大讀如字大常猶大旂也今人讀他葢切非是釋文無音

纁藉尺有二寸藉徐閩葛本俱從竹按藉藉諸本錯出不悉校

由此二者言之由閩葛俱誤作曰

不協而盟

協閩本誤作偽

既盟則藏之

盧文弨云藏戴校集釋依本文改貳但疏云司監之官覆寫一通自藏擬後覆驗則注疏

本自作藏然藏卽是貳兩者俱可通而藏字義較顯○按前諸侯覲於天子節疏引此句作貳

則是大常

大亦誤作太

故桓二年臧哀伯云

臧閩本誤作藏

五等諸侯

侯陳閩俱誤作儀

長尋曰旒

旒監本誤作辰

是以此文亦略不言星

此九字陳閩俱脫

杼上終葵首

杼誤作杼

當亦飾之以玉

當陳閩俱誤作常

以其朝必有拜

陳閩俱重朝字

是教天下尊敬其所尊者

下陳閩俱作子

此覲禮加方明於壇上

加陳閩俱誤作如

則有盟事

盟陳閩俱作明

乃更加方明於壇

加陳閩亦俱誤作如

王帥諸侯朝日而已

自此句朝字起至下文而朝諸侯句止凡二十六字陳閩俱脫

及下文禮日之等

及閩本誤作反

文當在宮方三百步之上

文陳閩俱誤作受

會不協而盟故也

會陳閩俱作爲按陳閩是

言北面詔明神

明陳閩俱作盟

則明神有象也

自此句起至下文詔明神句止凡二十二字陳闡俱脫

案春官詛祝職云

詛祝陳闡俱誤作祀

掌盟詛類造攻說禴禘之祝號

禴闡本誤作禴

盟詛主要誓

主陳本誤作土闡本誤作士

禮日於南門外

此謂會同以夏冬秋者也

按冬秋疏作秋冬

客祀也

客嚴本集釋通解俱作客與單疏述注合通典作祭誤

既所禮各於門外

陳闡俱脫門字

客祀也者

客單疏要義俱作容

上經云拜日

經單疏要義俱作春

此經三時皆言

言誤作有

則有祀日與四

與闡本作月

鄭據經三時

時陳闡俱作等

故同為明神也

明單疏本作盟

引詩者曰明

日單疏本作曰

宋仲幾不受功

功陳闡俱誤作攻

即云云

單疏本云字不重

諸文無以月為盟神之事

盟陳闡俱作明按盟誓必以明神為信故稱明神為盟神

篇內盟明二字諸本錯出義既兩通今悉校之以備參攷

祭天燔柴

義禮注疏交助記

卷十

古

其盟揭其著明者

揭徐陳通解俱作揭與單疏述注合集釋楊氏从手按釋文音苦蓋反是讀為

忼歲惕日之惕明係惕字今本釋文亦誤作揭唯宋本不誤或曰惕當作揭職金注曰今人之書有所表識謂之揭

其神主山川也

主誤作上

月者太陰之精

者通解作乃

是王官之伯

王通解作五

各隨方向祭之

要義無向字浦鐘改向為而○按單疏誤作西

此山邱陵云升者

山陳閩俱誤作出

故兼言之

自此句起至下文以月為神主句止凡十七字監本脫

故不言也

監本脫也字

云其盟揭於著明者

揭單疏本作揭按於注作其

是樂為下神之後

後陳閩俱作神

三王之郊

三閩本要義俱作二

云迎長日之至者

日之至閩本誤作至之日

鄭注云大猶徧

注要義作彼陳本作披

燔祭既日

祭要義作柴

案祀典歲二月東巡守

按段玉裁校本作堯典

注為考績燔燎柴

燎字未刻

諸侯以山川為主

單疏本無川字

案襄十一年左傳云

一閩本作八○按八字誤

又王官之伯官誤作官

記几俟于東箱記徐本要義俱作設按此下三句為記文無疑石經補缺亦作記徐本作設者殆因注而

誤也嚴本與徐本同而張氏不加論辨豈宋時諸本俱誤作設歟俟石經補缺徐陳闕葛俱作俟亦誤集釋通解俱作俟

宰夫筵出自東房自陳闕俱作日非也

几筵亦在東房几誤作凡下同

其几且俟于東箱俟陳闕亦俱誤作俟

案上文覲在文王廟中王字未刻

明堂有五室四堂五陳闕俱誤作王

據東都乃有明堂陳闕俱無明字非

文王廟為明堂制者制誤作注

偏駕不入王門

左旁與已同日偏左監本集釋通解楊氏俱作在與疏標目合

駕之與王同王重脩監本作主

謂之偏駕集釋楊氏俱重偏字按重偏字則當讀謂之偏為句而以偏駕二字屬下句以疏攷之此句宜

作謂之偏下句却無偏駕二字

不入王門入重脩監本誤作人

注在旁至館與在陳闕俱作左按下云是據諸侯在旁與王同為偏則作在為是

云左旁與已同日偏者左單疏監本要義俱作在

依周禮巾車巾誤作巾

掌王五輅輅單疏要義俱作路下竝同按陳闕唯四輅者諸侯乘之為偏句作路○按作路是正字

儀禮注疏校勘記

卷十

周禮本作路

玉輅以祀 玉誤作王

乘墨車以朝是也者 車單疏本作路似誤要義亦作車

乘墨車而至門外 至闕本作舍

奠圭于纁上

謂釋於地也古文纁作璪 注末五字諸本俱脫嚴本有

此解侯氏入門在 在單疏本作右

乃釋於地 乃單疏本作力似誤

謂以韋衣木版 單疏本無以字

非謂絢組尺為繫者 絢誤作約

彼所以繫玉使固者也 單疏本無使字

儀禮注疏校勘記卷十

臣 徐養原校字

儀禮注疏校勘記

卷十

七

鄭目録云

單疏本

儀禮注疏校勘記卷十一

臣阮元恭撰

喪服第十一子夏傳

釋文作喪服經傳第十一單疏作喪服第十一皆無子夏傳三字瞿中溶云石

本原刻作喪服經傳第十一後磨改○按隋書經籍志馬融等注喪服其題皆曰喪服經傳則此四字乃舊題也疏云傳曰者不知何人所作人皆云孔子弟子卜商字子夏所為師師相傳蓋不虛也若題中本有子夏傳三字則賈氏何必云爾此蓋唐石經誤改而後人習焉不察也又案單疏本卷二十八起

鄭目録云

鄭上單疏要義俱有案字案禮記疏引鄭目録俱有案字儀禮惟此篇有之正與禮記同

例今本刪去蓋誤認鄭目録云云為注也

若全存居於彼焉已亡之耳

按下文又引此二句無居字已下有棄字

大數未聞

大要義作本按大字不誤

且以七章明之

七陳闕俱誤作士

昔者先王未有宮室

王閩監通解俱誤作生

又曰後聖有作

日單疏通解要義俱作云

葬之中野

中陳閩俱作於

將由夫脩飾之君子與

飾單疏要義俱作飾○按作飾與禮記三年問合

人道之至大者也

大單疏陳本要義俱作文○按單疏是也

又曰冠而弊之

日要義作云弊單疏陳本要義俱作敝按郊特牲作敝

則唐虞已上

陳閩俱無則字○按無則字非也

白布冠而已

白上陳閩俱有則字○按此句不當有則字

須明喪服二字

明閩本誤作用

是士以上為義稱

為上聶氏有各字是也

雖不與同

陳閩俱無與字

生人制服

制上陳閩俱有為字

哀有淺深

淺深二字要義倒

斬有正義不同

正陳閩要義俱作二通解作斬有二有正有義無不同二字

惟有正服四升

服單疏聶氏要義俱作之通解作服

以配父

父上陳閩俱有其字

為夫之昆弟之長子殤

長子陳閩通解俱倒

故同義服也

故陳閩俱作皆

小功亦有降有正有義

降下要義有亦字

總麻亦有降有正有義

降下單疏本有亦字通解要義俱無

敘陳閩俱作殺

要不得以此升數為敘者

又明作傳之意

傳曰者

通解無曰字按單疏本因題中無傳字故舉篇中傳曰二字釋之黃氏刪曰字蓋未達賈氏之意

意

語勢相連

連單疏要義俱作遵

以證己意

意單疏通解要義楊氏俱作義

六術精麗

陳閩通解楊氏俱無六術二字

北海郡高密縣人

海陳閩俱誤作淄

漢僕射鄭崇八世孫也

崇陳閩俱誤作宗

若傳義難明者

陳閩俱無義字

又在傳下注者

者單疏本作皆屬下句

出注述者意耳

述下陳閩俱有之字

喪服

者者

上者字鍾本誤作屨

明孝子有忠實之心故為制此服焉

下六字今本脫徐本通典聶氏集釋通解

俱有與本疏及疏序合惟楊氏無

以一苴目此三事

以一二字陳閩俱倒

謂苴麻為首經要經

苴麻二字陳閩俱倒

冠既加飾

飾陳閩俱誤作餘

濡韜中用

韜單疏通解要義俱作刃

已下諸章 章闕本誤作草

是以衰設人功之䟽 浦鏗云沒誤設從下䟽按段玉裁校本作說

經又言麻之形體 經陳闕俱誤作經

又見經去麻之狀貌 麻之二字要義倒

然此一經 一陳闕俱誤作以

屨乃服中之賤者 通解無者字

鄭君一解 君陳闕俱作止是也

裳廣四寸 裳單䟽通解要義俱作衰是也

非正當心而已 正通解作止按篇中止字多誤作正盧文弼謂唐人書止多作正不必改未知

何據俟考

知一經而兼二者 二下要義有文字

要首二經俱解 陳闕俱誤作但

亦首要並陳 首要二字要義倒

結項中 結陳闕俱作類○按士冠禮注作結不作類䟽

凶時有二經 一闕本誤作一

以彼類項 彼陳闕俱作後

天子朱裏終裨 裨陳闕俱作辟按玉藻作辟

下末三尺用緇 尺單䟽要義俱作赤

革帶以佩玉佩及事佩之等 玉下要義無佩字

苴經大搨 搨單䟽要義俱作搨下同

傳而注疏甚言

卷十一

而無頰項頰閩本誤作頰

故此經具陳於上經陳閩俱作經

案此經凶服陳閩俱無案字凶俱作喪

傳曰斬者何此傳三節徐本釋文集釋要義俱合為一節注總在傳後與疏合通解楊氏俱與今本同

左本在下本誤作右

盈手曰搨按篇題疏云在傳下注皆須題云元謂以別傳若在傳上注者不須題元義可知若然傳下之

注注首本有元謂二字士喪禮象婦人戶外北面疏引喪服記傳曰小功以下為兄弟元謂於此發兄弟傳者云云

尤可為証今本俱無蓋後人所刪也又疑鄭氏原本傳注連寫故題元謂以示識別與周禮同例亦猶毛詩之箋云

也但詩箋必在傳後故傳首不加傳字此則有於傳上作注者故傳首復加傳日以別之凡傳與注皆連寫故傳下之注必摠在傳末不得分一傳為數節

扼也扼釋文要義俱作扼下同

絞帶者○冠繩纓繩徐本作纓誤○外畢畢通典作緝按既夕記作

居倚廬寢苦枕塊釋文云塊本又作出壘集釋作累

壘擊為之壘集釋作累

不塗墍塗釋文作涂

牡麻者桌麻也陳閩俱無者字○按下傳有者字

但經連言苴經經陳閩俱作經誤

經中有此二言經閩本誤作經

則各從其人大小為搯各誤作名

以其首經圍九寸經閩本誤作經

儀禮注疏校勘記

卷十一

五

去一寸得四寸餘二寸二陳闕俱誤作一

總去一十一分去陳闕俱誤作云

與百二十五分破寸相當二闕本誤作一

是以子夏作傳作陳闕俱誤作則

但斬衰之經圍九寸者寸陳闕俱誤作十

為母杖桐者杖桐二字陳闕俱誤倒

又案變除除下聶氏有云字案隋志有喪服變除一卷葛洪撰

削之使方者使下聶氏有下字

鄭云如要經者云單疏要義皆作知聶氏鄭云作必知

以其吉時五十以後乃杖上以字單疏本作已要義作以

何亦得杖單疏要義俱無何字

為之喪主陳闕俱無之字

云輔病也者單疏要義俱無云字者字

此七者答有義意浦鏜云答當各字之誤

即此問杖者何是也陳闕俱無此字

皆據彼決此決此陳闕俱作所決

禮有大宗小宗禮下陳闕俱衍後字

俱為舊君為闕本作是

大夫為舊君為字陳闕俱誤在大字上

言其以道去君道誤作雖

故舉何大夫之問也 舉陳閩俱誤作與

云曷為者 云單疏本作言

故舉曷為之問也 故陳閩俱誤作者

總者其免也 陳閩俱無總字○按陳閩非也問服有總字

不踊不杖 踊陳閩俱誤作痛

此亦謂童子婦人 此字下陳閩俱有盖字

笄為成人成人正杖也 成人二字陳閩俱不重出○按喪服小記重成人二字陳閩非也

王肅以為絞帶如要經焉 焉單疏通解要義俱作馬屬下句
則要經五分去一為帶 經閩本誤作經

其鍛治之功麤治之 治單疏通解要義俱作治○按作治與夫功章注合

菅菲也者 右單疏要義俱有外納居倚廬五字通解亦無按今本分節既與疏異不得不刪易疏

云外納者 單疏要義俱無此四字通解無云字

云居倚廬者 單疏通解要義楊氏俱無云字者字

孝子所居在門外東壁 單疏要義俱重居字通解楊氏俱不重

自未葬倚於隱者為廬 倚單疏陳本通解要義俱作以通解以下有前字○按喪大記

案周禮官正云 官要義作官是也

此云衰三升枕塊 云單疏本作之要義作云

必三日許食者許監本誤作詐

雖食猶節之猶通解作由

水漿不入於口者七日者字單疏本在七日下

云食䟽食水飲者陳闡通解俱無上食字

當以足為度足闡本誤作是

婦人除要帶要單疏陳本要義俱作於

止舍外寢之中止誤作上

中月而禫而飲醴酒陳闡俱重禫字○按閒傳重禫字

鄭五服之內浦鏗云鄭下當脫以字

升數至多升陳闡俱誤作外

卿大夫自然皆爵也卿陳闡俱誤作通

垂下為纓著之冠也者陳闡俱無著之冠也四字

兩廂各至耳廂單疏通解俱作相

今此注而云而陳闡俱誤作面

從吉法也吉陳闡俱作古

小功以下左縫者單疏通解要義俱無縫字按各本注俱有縫字

大功以上唯唯唯字陳闡俱不重

小功以下額頤然額頤單疏聶氏通解要義俱作額頤下同

弔賓從外大門大單疏聶氏通解要義俱作入

落項前後項單疏通解要義俱作頂○按項字誤頂字是也

喪冠厭伏 伏下陳閩俱有者字

檀弓云古者冠縮縫 檀上陳閩俱有禮字

則辟積無殺橫縫 殺通解作數

一銖為十釁 釁陳閩監俱作案下同通解作參下同○按案累古今字參者案之誤

升四銖八釁 升單疏通解俱作并

屋下壘塹為之 塹誤作塹下同

復平生時食 單疏通解要義俱重食字

以其古者名飯為食 陳閩俱重食字

亦見上下俱合故也 單疏本亦作欲合作含通解俱同今本

父 單疏本卷二十九起

已外亦有嫌疑 有單疏本作皆

二者無嫌疑 二閩本誤作三

傳曰為父

釋曰傳曰 單疏本此節與上節疏合為一無釋曰二字

問比例 比陳本誤作此

以父母恩愛等 以要義作於

比竝不例 不陳閩俱作此例要義作同

諸侯為天子

不兼餘君君中最尊上 君字陳閩俱不重

傳曰天子

傳曰天子至尊也 釋曰 單疏本

傳曰君

注天子至曰君 單疏本不標經文起止

卿大夫有地者 陳閩俱作有地者卿大夫

大都任疆地 疆單疏要義俱作疆後同通解作疆○按周禮載師作疆

故僕隸等為其長 長陳閩通解俱作喪要義無

父為長子

若言天子 大陳閩俱作天

則天子下及大夫之子 上大字要義作天

不言適子通上下 適陳閩俱作世

傳曰何以三年也

故發何以之傳也 傳陳閩俱作問

長子非極尊 極尊二字單疏要義俱倒

以其父祖適適相承為上 為陳閩通解俱作於

已又是適 已上陳閩俱有為字

是有此二事 二閩本誤作三

即是為祖後 即陳閩俱作只

為父後者之弟也者 要義無上者字與注不合

官師中下之士 士誤作下○按祭法注作官師中士下

祖禰共廟不言禰 廟陳閩俱誤作言

爲人後者

此出後大宗

出後二字陳闡通解俱倒

傳曰何以三年也

如親子可知也

單疏通解楊氏俱無也字

妻爲夫

妻爲夫傳曰夫至尊也

釋曰單疏本

妻者齊也

要義無者字

妾謂君

謂唐石經徐陳闡葛集釋通解要義楊敖俱作爲

妾爲君傳曰君至尊也

單疏本

與臣無異

無單疏本作爲通解作無

女子子在室爲父

子女也

子女二字通典倒

別於男子也

於嚴本作然張氏曰監本然作於從監本

關已許嫁

闕徐本作謂通典集釋通解俱作關張氏曰監中箱杭本謂作關疏云關通也通已許嫁從諸

本及疏

各單稱子

各誤作名

今於女子別加一字

女子二字陳闡俱倒

故雙言二字

字單疏陳本要義俱作子按子字是

通已許嫁

陳闡俱脫通字

乃嫁與夫家也

與單疏通解俱作於是也

布總箭筭鬢衰三年

篠也篠下徐本集釋楊氏俱有竹字釋文通典通解敖氏俱無按嚴本有竹字與釋文不合而張氏無說蓋偶遺之耳○按段玉裁云篠上仍當有箭字

則鬢亦用麻也

徐本集釋楊氏俱無也字通解有

蓋以麻自項而前

蓋以麻徐本集釋楊氏俱作以麻者通解與今本同

深衣則衰無帶下

衰集釋作裳

今更言女子子

子字陳闡俱不重按子字當重

云箭筭篠也者

篠下單疏要義俱有竹字

用布為免

為要義作而

亦引小記括髮

記誤作說

云凡服上曰衰

上重脩監本誤作此

以其男子殊衣裳

衣陳闡俱誤作及

如今曲裾也

裾誤作裙

傳曰總六升

大夫士與妻用象

與浦鏜改作之

若然總不言吉

然陳闡俱誤作言

故小記無折筭之法當記文

周學健云十一字蓋緣下文故小記三字而誤衍

入所不見

入要義作人通解作入

子嫁反在父之室

故須言三年也

陳闡俱無故須二字

鄭知遭喪後被出者

陳闓俱無遭字

則小祥亦如之者

單疏本無則字按依注當有則字上文述注作則小祥亦如之

云既除喪而出則已者

陳闓脫云字

仍為父母不降知者

知要義作之

反為君不降

反闓本誤作及

猶曰不二天

曰要義作云

公士大夫之眾臣

云士卿士也者

闓本脫下士字

天子諸侯下公卿大夫

公上闓本有有字

典命大國立孤一人

闓本誤作夫

傳曰公卿大夫室老士貴臣

臣下通典有也字

○君謂有地者也

通典

作君有菜地者皆曰君也按通典八十七卷五服成服篇及八十八卷斬練三年篇兩引皆同

孤卿大夫有采邑者

采單疏通解俱作菜下同要義作采

使守后之宮門者也

后陳闓俱誤作居

不嫌相逼逼也

陳闓通解俱無通字

但其君已死矣

已單疏本作以要義作已

未爵命得有嗣君者

爵陳闓俱誤作得

兼畿外諸侯公卿大夫也

外陳闓俱作內公單疏陳本要義俱作下案以下文考之

外字當從陳闓作內以前節疏考之下公二字宜兼有之

疏衰裳齊

三年者

唐石經每章皆跳行單疏本卷三十起

以輕於斬 陳閩俱作輕於斬衰章

麤衰者 陳閩俱脫麤字

為君三升半麤衰 陳閩俱無衰字

皆為哀有深淺 哀陳閩俱誤作衰

云冠布纓者案斬衰 下七字陳閩俱脫

䟽取用草之義 陳閩俱無䟽字

若然注云䟽 五字陳閩俱脫

直釋經䟽衰而已不釋䟽屨之䟽 經單䟽通解俱作經陳閩俱脫䟽衰而已

不釋六字

以其為母稍輕 稍誤作稱

傳曰齊者何

此泉對上章苴 此陳閩俱作以

屨蒯席 屨陳閩通解要義俱作履按玉藻作履單䟽不誤

始見人功沽麤之義 始陳閩俱作姑

父卒則為母

女子十有五而笄 五下閩本有年字依內則增也

若前遭父服未闋 服要義作喪通解喪服二字並有

女年二十三而嫁 年通解作是而要義作將通解作而按單䟽亦作將通解是

又服問注云 云單䟽要義俱作目通解作云

為母乃申三年之驗三也 三上單䟽要義俱有是字通解無

全不得思此義 要義無思字

妄解則文說義多塗 通解無義字按此八字當四字為一句妄解則文者謂妄解經文則

字之義也黃氏刪義字則七字作一句讀恐非

傳曰繼母何以如母

卽是牀合之義 牀單疏通解要義俱作片下節疏同魏氏曰片合下經云牀合普半反

傳曰慈母者何也○如母死則喪之三年 如閩葛通解俱作慈按傳文兩言如

母疏俱屬下讀於文義未順宜俱屬上讀謂生養死喪皆如母也如此則通解以如為慈之誤不辨自明

此主謂大夫士之妾妾子之無母父命為母子者其使養

之不命為母子則亦服庶母慈已之服可也 徐本通典集釋通解要義

敖氏俱如此與疏合今本脫二十字衍一也字楊氏與今本同○通典通解敖氏已下俱者字

父在為母大功 浦鏗云為母疏作為其母下句同

則不得立後而養他子 單疏要義俱無子字通解有

未有所識 識陳閩俱誤作藏

一非骨肉之屬 肉單疏陳本要義俱作血通解敖氏俱作肉

亦可命已庶子為後 已陳閩俱作也

故知主謂大夫士之妾 謂閩本作為

云其使養之 養陳閩俱誤作義

是庶母為慈母服小功 陳閩俱脫為慈母三字

士父在已伸矣 士閩本誤作上

母為長子

不得過於子為已

己陳闕俱誤作子

然者

陳闕通解俱作而母為長子不問夫之在否皆三年者按此蓋黃氏臆改

疏衰裳齊

此章疏衰已下

陳闕俱無下字

故須重列七服者也

七陳闕俱作士

為妻報以禫杖

妻陳闕俱作夫○按夫字非也

故齊斬有異也

單疏楊氏俱無也字

傳曰問者曰

斬衰有三

徐本集釋通解要義斬上俱有見字三俱作二並與單疏合

正服大功衰八升

八陳闕俱作七

與既葬衰升數同

與上單疏通解要義俱有皆字

總麻十五升抽其半七升半

陳闕俱無七升半三字

見斬衰有三

三單疏要義俱作二

素純曰長衣

曰闕本誤作白

若今衰矣

衰闕本誤作衣

又為祛

祛陳闕俱作袂○按陳本非也檀弓上注作祛

士中衣用布

用上單疏陳闕通解要義俱有不字按不字疑衍文

若從經古文者注內疊出今文

陳闕俱無下七字闕本從作然

傳曰何以期也屈也

故父雖為妻期而除

陳闕俱無而除二字

妻傳曰

以其出嫁天夫

天陳閩俱誤作夫

為夫斬

夫陳閩俱誤作天

傳意以妻擬母

擬誤作疑

怪妻義合亦期

怪妻陳閩通解俱作妻惟

故發此之傳也

此下陳閩俱有何以二字通解有何以

云妻至親也者

單疏要義俱無者字

父在子為妻以杖即位可知也

知單疏要義俱作是也喪服

小記作父在庶子為妻此脫庶字

出妻之子為母

釋曰

出妻之子為母

單疏本

此謂母犯七出去

去要義作出

子從而為服者也

陳閩俱無為字通解為下有之字

子無出母之義

陳閩通解俱無子字

傳曰出妻之子為母

傳曰至親也

親上單疏本有私字

傳意似言出妻

似陳閩俱作是

不合為出母服意

陳閩俱無為字

已有傳云正體於上

於陳閩俱作與

況有服可得祭乎

服單疏要義俱作故通解作服按故

父卒繼母嫁

父卒繼母嫁從爲之服報

釋曰單疏本

暫時與父牌合

時下單疏要義俱有之字通解無牌單

無降殺之差

差陳闕通解俱作義

從而爲報

報陳本通解要義俱作服

傳曰何以期也

嘗謂母子

謂徐陳闕葛通典集釋通解楊氏俱作爲

不杖麻屨者

彼亦是異於上

彼陳闕俱作從

不衰四升冠七升

七陳闕俱作十

與上三年齊衰同者

陳闕俱無齊字

爲母既虞

虞陳闕俱誤作虛

傳曰何以期也

祖爲孫止大功

爲誤作與止陳闕俱作正

傳曰世父叔父

世父爲小宗典宗事者也

徐本集釋要義俱無也字通解

爲姑在室

姑下徐本集釋俱有姊妹二字與疏合盧文昭

鄭於下昆弟節注云爲姊妹亦如之疏云義同於上章姑

在室也則此之誤衍明矣許宗彥云姑姊妹注人

傳曰至服也

至下單疏本有名字

故加期也

陳闡俱無加字

以世叔父與二尊為體

要義無父字

與世叔父為一體也

陳闡俱無父字

故云夫妻一體也

云單疏要義俱作以

是夫婦脾合

脾單疏要義俱作半下同

四體謂二手二足

陳闡俱無體字非也

不成為人子之法也

單疏本重人字要義不重陳闡通解敖氏人下俱無之字

如為齊衰齊衰三月章

齊衰二字陳闡俱不重

大夫之適子為妻

大夫之適子為妻

釋曰單疏本

傳曰何以期也

女子子嫁者以出降

嫁上通典有許字

發比例而問者

比單疏本作此

以五十始爵

五閩本誤作王

大夫之子即小功章云

小閩本誤作大

昆弟

為姊妹在室

為下通典有姑字

弟第也

第單疏要義俱作弟下同通解此作弟下作第按說文無第字古者兄弟之弟與次弟之弟同

字後人不達六書之悖妄為分別遂改此文

為眾子

傳而注疏考也
女子在室 徐本集釋敖氏俱重子字通解楊氏俱不重盧文昭云在室二字疏無

注兼云女子之義 按之疑子字之誤

但上注鄭云 注鄭陳闕俱倒

喪服本文是士 單疏要義俱作平

故知不服 陳闕俱無知字

擇曰剪髮為髻 擇陳闕俱誤作釋曰要義作日下其日同髻單疏要義俱作髻與內則合

昆弟之子

昆弟之子 注檀弓至進之 單疏本

是以檀弓為證 按要義此下有滕伯文為孟虎齊衰云八字今疏無此說唯通解於經傳後附

載檀弓一條要義蓋本諸此當附注篇末或別記於上方抄本誤與疏文相連耳

傳曰何以期也不敢降其適也 ○孫婦亦如之 之石經補註誤作適

則皆為庶孫耳者 單疏要義俱無皆字按各本注俱有皆字

故期不得斬也 陳闕通解俱無期字

為人後者為其父母報

為人後者為其父母報 釋曰 單疏本

反來為父母在者 反闕本誤作反按在下疑脫此字

傳曰何以期也 ○特重於大宗者 特唐石經徐陳通典集釋通解要義楊氏敖氏俱作

持與單疏 ○適人不得後大宗 人唐石經徐陳闕葛通典集釋通解要義楊氏敖氏俱作

子

感神靈而生 張氏曰監本感作咸從監本

儀禮注疏考功記

卷十一

二十

繫之以姓而弗別

繫徐本通解要義俱作繼通典集釋故氏俱作繫

云不貳斬也者

單疏通解要義俱無也字

特重於大宗者

特單疏陳本要義俱作持

無兄弟相宗之法

無陳闕俱誤作先

非直親兄弟又從父昆弟

直下陳闕通解俱有有字下同

為繼曾祖小宗

曾闕本誤作高

不服來事

服單疏通解要義俱作復

明宗子尊統領族人

單疏要義俱無族人二字通解有

宗婦燕族人於房

要義無宗字按宗字當有

遂廣申尊祖宗子之事也

祖下陳闕通解俱有以及二字

則知尊禰者

禰陳闕監本俱誤作稱

文王之世子

之字衍

閑之六藝

之單疏闕通解要義俱作知

謂論大宗立後之意也

謂論二字要義倒按論謂疑當作論為

注都邑至然也

至下單疏本有道字

故周禮載師有家邑小都大都

有陳闕俱誤作者

亦云邑曰築

要義作亦曰邑邑曰築

三公為上公九命卿為牧為侯伯七命大夫為子男五

命

單疏要義俱作八命為上公九命為牧八命為侯伯七命為子男五命

王者禘其祖之所自出

禘陳闕俱誤作帝

是后稷感東方青帝靈威仰所生

仰陳闕俱誤作卿

契感北方黑帝汁光紀所生光陳閩俱誤作無

帝嚳後世妃姜嫄嫄單疏本作原

履青帝大人跡而生后稷履陳閩俱作履

下猶近也者單疏通解要義俱無也字

又上祭別祖於大祖而不易於單疏陳本要義俱作子按當云又上祭別子為太

祖而不易

若宗子與族人與陳閩俱誤作於

謂殷家不繫之以正姓陳閩俱無殷字

下婚姻通也陳閩俱無下字

女子子適人者

女子子至父後者單疏本

傳曰為父何以期也○婦人不能二尊也二唐石經徐本通典集釋通解要義

楊氏敖氏俱作貳按疏作二恐亦是後人所改

其為父後服重者服徐本要義俱作特通典集釋俱作持通解作服

各如其親之服通典服下有服之二字

與母同在不杖麻履履單疏要義俱作屨

更問不貳斬之意也之陳閩俱誤作者

小宗宗內兄弟內閩本誤作日

遂為之期單疏要義俱無為字通解有

何須歸宗子子下陳閩俱衍夏字

言是乃小宗也者 也者二字單疏本倒

繼父同居者 單疏本卷三十一一起

亦有嫁者 亦單疏通解要義俱作而

傳曰何以期也○異居則服齊衰三月 月下唐石經有也字

為之築宮廟於家門之外 家門之外通典作家之門外

天不可二 天徐陳闕葛通典集釋通解楊氏敖氏俱作夫

此以恩服爾 此誤作比

假令前三者皆具 皆具單疏要義俱作仍是具通解與今本同

其後或繼父有子 單疏通解要義俱無其字

知此父死為之齊衰三月 知單疏通解要義俱作如

可以託六尺之孤 單疏託誤記

為夫之君

為夫之君傳曰至從服也 釋曰 單疏本

皆稟命於君之夫人 人闕本誤作夫

亦由君來 來誤作求

不直言夫之君而言為者以夫之君而言為者 下八字今本脫

單疏要義俱有

以夫之君從服輕 夫陳闕俱誤作服

問此例者 此單疏陳本要義俱作比

姑姊妹女子子適人無主者

姑姊至姊妹報釋曰單疏本釋閩監毛本俱誤作傳

女子子問在上不言報者問陳閩通解要義俱作問

傳曰無主者

傳曰至主故也故單疏陳本俱作者

仍依出降之服而不服加不服要義作不復加閩本誤作如

而云適人者云要義作言通解作云

若言嫁乃嫁於大夫乃上單疏要義俱有之嫁之三字通解無

為君之父母妻長子祖父母

為君之父母妻長子祖父母釋曰單疏本

傳曰何以期也

則其父若有廢疾不立若下徐本通典集釋通解楊氏叔氏俱有祖字

父為君之孫孫上通典有子字

必以今君受國於曾祖以要義作於

不取受國於祖者若今君受國於祖下八字今本俱脫單疏要義俱有要

義無上六字按通解楊氏此處俱經刪潤尚存下七字

傳曰何以期也妾之事女君

故云無服者者上單疏本有必無服三字

婦為舅姑

使如事舅姑在下姑下通解有故婦事舅姑五字單疏本有故舅姑三字婦事二字空

傳曰何以期也

傳曰至從服也

釋曰單疏本

與子牀合

牀單疏陳本通解俱作判

傳曰何以期也

傳曰何以期也報之也

釋曰單疏本

上世叔之下

叔下要義有父字

公妾大夫之妾

公妾大夫之妾為其子

釋曰疏單本

女子子為祖父母

女子子為祖父母

釋曰單疏本

傳曰何以期也

知經似在室者

似重脩監本誤作以

猶鄭注論語云

猶下單疏本有如字

大夫之子

徐本集釋俱經傳合為一節注摠在傳後與單疏標目合通解楊氏俱同今本

○姑姊妹

女子子無主者

女子子下通典有適人二字

凡六命夫

命通典作大按經傳皆以大夫與命婦對言此命字當依通典作大

大夫之子至於室矣

釋曰

單疏本此兩節之疏單疏本以釋經及傳者在

摠為一段釋注者在後摠為一段

為此六命夫六命婦服期不降之事

命夫單疏通解俱作大夫與通典合

注命者至命婦

命婦單疏本作夫爵也此一命受爵

一命受爵

一單疏本作壹按周禮作壹

君命其夫者

君上單疏要義俱有云字

經云命夫命婦

按經不云命夫此命夫亦當作大夫

但是大夫妻

大夫二字單疏要義俱重出

皆是命婦也

是下單疏要義俱有命夫二字按疏內惟此命夫不誤蓋此乃作疏者解說之詞非

述經注也

凡六命夫六命婦者

命夫單疏本亦作大夫

六命夫謂世父一也

按上句述注既作大夫則此句命字亦當作大

傳曰大夫者○女子子適人者

張氏曰經曰女女子適人者為其父母期按前章云女子

子適人者為其父母此經下女字當作子從前章○按唐石經正作女子子張氏不引以為証蓋不見唐石經故也嚴徐鍾本亦皆作女子子

傳唯據女子子

唯據二字徐本通典集釋通解楊氏俱作以為主謂

既已出降大功

已徐本通典集釋通解俱作以與疏合徐本集釋俱無大功二字與單疏述注合通

依通典

典通解俱有通典大上有在字按以下句考之則此句當

婦貴於室

婦徐本通典集釋通解俱作妻

傳曰至室矣釋曰

單疏本無至室矣釋曰五字此一段單疏本接上節疏還服期也下

故傳據其父為大夫為本

單疏本無其字

此中無士與主妻

主單疏本作士

注無主至爵也釋曰

單疏本無此八字此一段單疏本接上節疏女子子六也下

謂姑姊妹女子子也者

單疏本無者字

故知唯據此四人而言也云其有祭主者如眾人者自

儀禮注疏卷十一

卷十一

為之大功矣

下十六字今本脫單疏本有通解有其有祭主者自為大功矣十字

既以出降大功

單疏本無大功二字

此亦六命婦中有二母

二陳閩俱誤作三

大夫為祖父母適孫為士者

大夫至為士者

釋曰單疏本

傳曰何以期也

不敢降其祖與適

通典無敢字與疏合

大夫以尊降其旁親

以閩本誤作尊

傳曰何以期也妾不得體君

有以尊降其父母者與

以字下要義有其字似衍

傳曰何以期也

也下單疏通解要義俱有問者二字

然則女君體君

句末單疏通解要義俱有者字

豈女君降其父母

豈下單疏要義俱有可字

疏衰裳齊牡麻經無受者

日月又少

日月二字要義倒

又有舊君中兼天子諸侯

舊君二字單疏本重出通解不重出

小記者

小上單疏本有云字

寄公為所寓

不可重言寄

寄下單疏本有公為所寄四字

傳曰寄公者何也

義禮注疏

卷十一

三

儀禮注疏卷十一
又更服之更徐本通典集釋敖氏俱作反○按疏云至葬更服

尊是諸侯尊單疏本作等

黜爵削地盡削地二字單疏要義俱重出

丈夫婦人為宗子

注婦人至宗也宗上單疏本有大字

傳曰何以服齊衰三月也

通解無服字

○宗子之母在

子石經補缺誤作祖

八十齊衰之事不與

衰單疏要義俱作喪通解作衰○按王制是喪字通解非也

未年七十

未誤作末

為舊君

為舊君君之母妻

釋曰單疏本

傳曰為舊君者

傳曰至君也

君上單疏本有小字

但今義已斷

但單疏要義楊氏俱作且

君之母妻

君上單疏本有云字

恩深於民故也

民單疏本作人按賈疏應諱民字

亦致仕之中有二也

仕下單疏要義俱有是致仕三字

庶人為國君

庶人或有在官者

通典作庶人或有自在官者下有謂工匠之屬也六子

天子畿內之民

畿釋文作圻云本又作畿

傳曰何以服齊衰三月也妻言與民同也

去上單疏本有未字

怪其重 重闕本誤作妻

鄭欲解傳曰 曰單疏要義俱作云

大夫越竟逆女非禮 女要義作婦○按公羊傳是女字要義非也凌曙云來丙辭當作女

故去可以無服也 也陳本通解俱作矣

繼父不同居者

繼父已於期章釋訖 訖單疏本作了楊氏誤作子通解作訖

傳曰何以齊衰三月也

則曾祖大功 大上徐本通典集釋通解楊氏俱有宜字

高祖曾祖

通典作曾祖高祖盧文昭云通典先曾後高與下言曾孫元孫語相貫

正正言至殺也 至下單疏本有恩字

曾祖宜小功也者 單疏通解要義俱無者字

其中含有高曾二祖而言之也 高曾二字單疏要義俱倒通解與今本同按曾

高正與通典所引注合

此尊尊者也 此尊二字單疏通解要義俱倒

傳曰何以服齊衰三月也大夫不敢降其宗也

傳曰至其宗也釋曰 單疏本

舊君

其妻長子為舊國君言國 陳闕俱無言國二字

庶人本繼上地

上監本作土。○按單疏亦作土。

本為君歸其宗廟為服

歸單疏要義俱作埽下節疏並同。

傳曰大夫為舊君○歸其宗廟

歸唐石經徐本通典集釋通解楊氏敖氏俱作埽。○嚴杰

云檀弓穆公問於子思節疏引亦作埽。

謂三諫不從

謂徐陳通解楊氏俱作為通典集釋俱作謂

并言寄公

并上單疏本有故字

可以不服而服之

陳閩俱無而服二字

是以舊君

以下單疏通解俱有此字

會祖父母為士者

會祖父母為士者如眾人○傳曰至其祖也

釋曰

單疏

本

女子子嫁者未嫁者

女子子至未嫁

釋曰

單疏本

傳曰嫁者

此者不降

此者徐陳通典集釋通解楊氏俱作此著與單疏述注合嚴本作止者恐誤

又女子子為祖父

又陳閩俱作及父下通解有母字單疏本同

傳亦不敢言降其祖父母傳不言不敢降其祖

次句末單疏本

有者字按此二句疑有誤當云傳亦不言不敢降其祖諸本衍九字單疏本者字亦衍通解祇有傳不言不敢降六字又按前女子子傳明言不敢降其祖也此疏云云亦不可解

云此者不降

者單疏通解俱作著

大功布衰裳

故於此略之

此閩本誤作比

欲見殤不成人故前略後具

單疏本重故字

殤女不縛

女單疏本作文

未可言布體與大功

大單疏本作人通解作大

子女子子之長殤中殤

可殤者

殤戴校集釋改作傷按疏云可哀殤者亦當為可哀傷者

子女子子之長殤中殤

注殤者至殤也

單疏本

欲使大功下為有服故也

為單疏陳本通解俱作殤

則大功下殤無服矣

矣單疏本作故通解作矣

傳曰何以大功也未成人也何以無受也

瞿中溶云石本原刻也何作何也

○其文縛

文石經補缺誤作未

○故殤之經不縵垂

瞿中溶云石本原刻作縵从手傍

○為無服之殤

為上唐石經徐本聶氏集釋要義楊氏敖氏俱有皆字

○則父名之

通

脫則字

但此殤次成人

此閩本作比

有所識盼

盼單疏要義俱作盼陳閩監本通解俱作盼按玉篇云盼俗作盼說文盼目偏合也合俗

以盼盼混為一字故遂誤為盼盼宜作盼

至小祥及以輕服受之

及單疏要義俱作又是也

不絞帶之垂

垂下單疏要義俱有者字通解無

皆服未成服之麻麻帶

麻麻帶上單疏要義俱有麻麻經二字

蓋未成人也單疏要義俱作蓋不成也閩本作蓋未成人也

及云女子子者及單疏本作又通解無及字亦無又字

叔父之長殤中殤

自此盡大夫庶子自此盡通解楊氏俱作自叔父至

殤降一等殤降二字楊氏倒要義無殤字

在大功單疏要義楊氏俱無大字通解有

其長殤

其長殤至纓經注經有至無纓也單疏本

則知成人大功已下經有纓明矣下單疏陳本通解俱作上

通屈一條繩為武為武單疏本作屈之武聶氏作屬之於武通解作為武按單疏本屈字蓋

屬字之誤通解作為武與前注合

垂下為纓單疏本無纓字似脫聶氏通解俱有

大功布衰裳九月者

凡天子諸侯卿大夫既虞自此以下五十四字徐本集釋俱在下節注末與單疏合通解

楊氏俱與今本同盧文昭云金曰追亦謂脫誤在此文昭細審當以此者為是宋本不可從○按此亦可為傳注連寫之証鄭於經下注云受猶承也即載傳而釋之曰此受之下也經注與傳注一氣相承以下或釋經或釋傳皆發明受服之義此注之變例不必與他節同也

非內喪也古文依此禮也今本脫下六字徐本集釋俱有與單疏合通解楊氏俱無戴校

集釋云古文下當有訛脫

注受猶至喪也單疏本無此五字

於此其言

其單疏通解俱作具

云凡天子諸侯卿大夫既虞

自此至末共一百五十四字單疏本在下節疏後

經正言三月者

單疏本無言字通解楊氏俱有

傳曰大功布九升

傳曰至十一升 注此受之至禮也

單疏本如此無注此受至麻同六字

今本受下俱脫之字禮也俱誤作麻同

明受盡於此義服大功

要義無於字

以其小功至葬

小要義楊氏俱作大敖氏作小按單疏亦誤大

因故衰無受服之法

受陳闕俱作之

不言受麻葛

麻下單疏要義楊氏俱有以字

故引之為證耳

單疏本此下接上節疏一百五十四字

傳曰何以大功也

以其本暮

單疏本無其字

故於此從薄為之大功也

單疏通解楊氏俱無從字也

從父昆弟

昆弟親為之暮

昆要義作兄

又與已父為一體

又與陳闕俱誤作人而

為人後者為其昆弟

故次之

次陳闕監本通解俱作抑

傳曰何以大功也

傳曰至昆弟也

釋曰 單疏本

於昆弟降一等者

昆單疏要義俱作兄通解作昆

夫之祖父母

案單疏本自三十二卷至三十七卷並缺要義三十二卷是上節適婦傳曰何以大功也起

故為之大功也

故下通解要義俱有妻字

傳曰何以大功也從服也

道猶行也言婦人棄姓無常秩嫁於父行則為母行嫁於

子行則為婦行

下二十四字今本脫徐本通典集釋通解俱有楊氏無浦鐘云爾正疏亦有

是媵亦可謂之母乎媵猶叟也

上八字今本脫徐本通典集釋通解俱有與疏合通

典乎下更有言不可三字按若無言不可三字則空述傳文殊覺無謂注意言嫂者雖是尊嚴之稱然竟謂之母則不可也不過比之以老人耳賈疏曰云媵者尊嚴之稱是媵亦可謂之母乎者此因弟妻名為婦以致斯問言不可

也此首尾述注而中間釋其義疏家每有此例非杜氏取賈氏疏釋入鄭注也宜補入叟釋文作叟

叟老人稱也

人下集釋有之字

婦為夫之諸祖父母服

服陳本要義俱作報

則此夫所服暮不服報

不服報要義作不報限

以致斯問

問闕本誤作問

引大傳云

云上要義有者字

姬姜之類

之陳闕俱作子

大夫為世父母○子昆弟昆弟之子

昆弟二字通典不重

傳曰何以大功也尊不同也

此八者

八陳闕俱誤作公

公之庶昆弟

今繼兄而言弟

弟上要義通解楊氏俱有昆字

傳曰何以大功也○不得過大功也

瞿中溶云石本原刻無過字

則庶亦厭而為昆弟大功

庶下要義有子字

不得如舊讀也

陳闡俱脫讀字

欲見適中非一

一誤作二

為夫之昆弟之婦人子適人者

婦人者

人下徐陳通典通解要義楊敖俱有子字集釋無要義無者字

大夫之妾

妾為君之長子亦三等

等徐陳通典集釋通解楊氏俱作年

指為此也者

為要義作謂下同與注不合

女子子嫁者未嫁者

瞿中溶云石本原刻無女子

傳曰嫁者○妾為君之黨服

為下通典有女字前經及本傳兩注並同按喪服小記妾從女

君而出則不為女君之子服注云妾為女君之黨服得與女君同亦有女字○按有女字非是經云君之庶子女子子則

是君之黨而非女君之黨也

○下言為世父母叔父母姊妹者謂妾自

服其私親也

按此二十一字乃鄭所引舊讀之文與下此不辭相連皆為注文而上節鄭注舊讀以下三十

二字當次於傳文女君同之下則一氣相連曰言曰下言文義顯然矣鄭引此舊讀而破之曰此不辭蓋鄭破舊說而欲顛倒傳文也自寫者誤分注為兩截竄舊讀二十二字於傳曰之前而又誤鄭注下言二十一字為傳文遂為學者大疑向

使此二十一字為傳則舊讀甚是鄭若破之是破傳非破舊讀矣鄭不言傳誤而但言舊讀誤是傳必不與舊讀合矣蓋鄭意謂傳何以至君同十六字為庶子以下之傳文而誤爛在女子子節嫁者至者也十九字傳文之下唐以前寫校之人

喪禮主流交功已

卷十一

三

儀禮注疏卷十一
蠹淺不審因爛下之文遽疑下言二十一字為傳文而爛在下耳今依舊讀則少其字為不辭依鄭讀則顛倒傳文未嫁逆降更招駁議然不必論此是非但論鄭注古本為何如必是誤注為傳也新舊二說是非與此無涉也元於乾隆五十八年校太學石經即立此說刪此二十一字見石經校勘記中及元督學山東覆校石經者又復增入此外近儒諸說紛歧皆非也爛在下爾通典爾作耳今此不言其陳闕俱無其字

足以明之

陳闕俱無以字

妾為君之黨服

妾闕本誤作故

當言其以見之

見徐本通典集釋敖氏俱作明下同張氏曰注曰當言其以明之又曰足以明之矣

按釋文見恩注云下以見同下無以見字必是誤作以明也從釋文○按疏述注亦作見

傳曰何以大功也尊同也

不得祖公子者

張氏曰注曰不得祖公子又曰不得祀別子按釋文云不復扶又反復謂此二句得

字誤也不得者禁止之辭也公子禰先君公孫祖諸侯于禮為僭禁之可也其曰不得禰不得祖宜也若公子之于

孫有封為國君者則後世不祖公子人情然也何用禁為不復云者蓋既祖此則不再祖彼焉爾經于上禰先君祖諸侯皆云不得于下止言不祖義可見矣今改二句之得為復從釋文○按張說當矣但疏以則世世祖是人不得祖公子者兩句為疊傳則得字者字宜俱屬衍文下句得字乃當作復爾釋文不云下同明注中止一復字

不云夫人世子

夫人闕本誤作大夫

云此自卑別於尊者也者謂適既立廟

自者謂至下於尊者也二十二

字陳闕俱脫

以其初升為君

初闕本作祖

又是父之一體

父下陳闕俱有子字

以其與諸侯為兄弟者

其闕本作昔

斬為貴重

斬通解要義俱作漸按漸字是

云卿大夫以下 云陳閩俱作六

竝得祭其祖禰 此句下通解要義俱有既不祖禰四字

不得祖公子者 按得字亦疑衍

此謂祭祖禰但不得禰祖先君也此謂鄭登傳文也 按

二句及未句謂字疑俱衍

不得祀別子也者 按此得字亦當作復後人既改注併改疏

此解始封君得立五廟者 五廟二字要義重出

大祖一廟 要義無一廟二字

則如其親謂自禰已上 如其親三字要義重出

云因國君以大祖尊降其親 要義無大祖二字與注合

而傳汎說降與公子之義 汎閩本誤作此

總衰裳牡麻經

案下傳云 案下要義通解楊氏俱作以其

傳曰總衰者何以小功之總也 段玉裁云之縷唐石經已譌之總程瑤田曰据注亦當依

段改正之檀弓下云請總衰而環經注總衰小功之縷而四升半之衰疏以為約喪服傳文則此總字當為縷字之誤許宗彥云傳解為小功之總注解為縷如小功此通相解若傳文為縷則可不更注矣蓋總兼縷及升數兩層也段程皆誤

而成布四升半 布下徐本有尊字

以服至尊也 徐本無尊字張氏曰注曰治其縷如小功而成布尊四升半又曰以服至也按疏上句多

一尊字下句少一尊字後記總衰之注云不敢以兄弟之服服至尊也與疏下句之義合並從疏

故云注亦云 上云字疑當作此

傳曰何以總衰也

何意服四升半而七月乃除而要義作布

鄭云時聘者云上通解要義俱有注字

其士與卿大夫聘時作介者其下要義有有字通解無

小功布衰裳澡麻帶經五月者要義卷三十三起

為殤降在外小功聶氏通解要義俱無外字

自士以來士聶氏要義俱作上

且上文多直見一經包二包要義作苞是也通解作包

入不言布帶與冠入通解要義敖氏俱作又

吉屨無約也吉陳閩通解俱作言

乃絞垂垂陳閩俱誤作重

經注專據斬衰下殤小功重者而言斬衰陳閩監本俱作齊斬通解作齊

衰斬

叔父之下殤

入人皆是成人期入陳閩通解楊氏俱作八

長殤下殤大功下通解楊氏俱作中

云為人後者為其昆弟弟下要義有之長殤三字按經云為人後者為其昆弟李氏以

為昆弟下少之長殤三字蓋据疏知之也

今長殤小功長殤下通解要義俱有中殤二字

傳曰問者曰

儀禮注疏校勘記

卷十一

長

此主謂丈夫之為殤者服也文徐本通典集釋俱作大通解楊敖俱作文張氏曰疏作

丈從疏

在婦人為服之親下服通解要義俱作夫

以此求之也者以此二字閩本擠刻陳本脫此字

昆弟之子女子子

中從上上要義作下通解楊氏俱作上

大夫公之昆弟

此無服通典無下有母字通解無作庶張氏曰注曰公之昆弟不言庶者此無服無所見也按疏云若為母則兼云庶以其適母適庶之子皆同服妾子為母見厭不申今此經不為母服為昆弟以下長殤並同故不言庶也考疏之義無庶字也從疏○按須如通典作此無母服乃與疏合張氏改無為庶雖云從疏實非疏意

釋曰云大夫公之昆弟此段疏共六十五字陳誤附上節疏末無釋曰二字

同等期不降期通解要義俱作則

而有兄弟殤者弟陳本通解要義俱作姊是也

是以冠成人而有兄姊殤也以要義作已通典作以

則四十然後為士士要義作仕通解作士

為昆弟已下並同長殤下四字張氏識誤引作長殤並同

大夫之妾

與此異異重脩監本誤作具

小功布衰裳牡麻經即葛五月月下唐石經徐陳聶氏集釋通解要義楊敖俱有者字石經考文提要云五服提綱凡十見俱有者字

因改衰以就葛經帶改徐陳聶氏集釋通解要義楊敖俱作故案前後疏內多言故衰並據此注也

但以日月為足足聶氏作促

從祖祖父母

祖之兄弟

此句下要義有故次之是以鄭言祖父之昆弟之親者云十六字通解楊氏俱無按上云從尊向卑此云故次之謂次在前也其曰是以鄭言云云乃承上起下之辭注內祖父二字平讀從祖祖父母是祖之昆弟之親從祖父母是父之昆弟之親注一語包經兩句故賈氏下文別釋從祖父母以明之聶氏引此疏云從祖祖父母是曾祖之子故知是祖父之昆弟之親也此刪節疏文而失其意

從祖父母者

是從祖祖父之子

父下聶氏要義俱有母字

要義重祖字似誤聶氏不重

從祖昆弟

此是從祖父之子

父下聶氏有母字通解楊氏俱無要義父下有祖字似誤

以上三者

以聶氏要義俱作此通解楊氏俱作以

為外祖父母

不過總麻

通解要義楊氏俱無麻字

故言為也

要義無也此句下有猶若眾子恩愛長子同退入期終特言為眾子十八字

傳曰娣姒婦者弟長也

釋文云弟大計反本亦作娣敖氏亦作娣按傳意似以弟訓娣以長訓姒

敖氏謂此句釋娣婦之為長婦也下有脫文此說誤甚娣婦為長婦未之前聞

以弟為聲

陳闕俱無以字聶氏作弟似為聲按當作弟以為聲似字即以字之誤

則據二婦互稱

互稱聶氏作立名要義作立稱

弟是其年幼也

閩本脫弟字

稱之曰娣

稱要義作謂通解作稱

大夫大夫之子

姑姊妹女子本期

通解要義俱重子字

大夫之妾為庶子適人者

為下唐石經初刻及通典俱有君之二字通典庶子下有女子子三

字按大功章云大夫之妾為君之庶子又殤小功章云大夫之妾為庶子之長殤注云君之庶子此經注云君之庶子女子也二經皆蒙大功章文省去君之二字注特補之通典以注入經故於注不載首八字

傳曰何以小功也君母在

若君母不在則不加

加陳本要義俱作如

傳曰君子子者

此之謂也其可者賤於諸母謂傅姆之屬也

下十三字今本脫徐本通

典集釋俱有與疏合○按釋文出傅姆二字

且大夫公子不繼世

且閩本誤作耳

則君子以士禮為庶母總也

聶氏要義俱重子字

是其本為庶母總麻也

陳閩俱脫為字

云可者

此句下魏有彼注云可者五字

子師敬示以善道者

敬陳本要義俱作教按內則注作

至其次為慈母

要義至作云此句下有彼注云慈母五

其為保母者

其下要義有次字

則內則所云

云下要義有之謂也云四字

傳云以慈已加者

傳陳閩要義俱作傳者要義作若

別有食子者

食陳閩俱作養

子大出見公宮

大重脩監本誤作夫

故因論士之養子法彼注云

法彼注陳閩俱誤作已具故

賤不敢使人也

人閩本誤作入

總麻三月者

況總服輕明亦澡麻可知

明要義作服通解作明

於此總麻

於通解要義俱作與

傳曰總者

不錫者不治其縷

聶氏無上不字

衰在內也

衰陳本聶氏通解要義俱作哀下兩言在內一言在外三衰字俱放此

謂諸侯朝服緇布衣

要義無上五字通解無朝服二字緇陳閩俱誤作之

何得反絲乎

反閩本誤作及

引雜記總冠纁纓者

引閩本誤作用

族曾祖父母

族祖父者

通典父下有母字又此句上有祖父之從父昆弟父昆弟之親十二字按通典與疏合惟重出

父昆弟三字當為衍文

高祖皆有小功之差

祖下要義有曾祖二字

庶孫之婦

注庶孫至下也

至誤作之

庶孫者庶孫二字要義例似誤

從祖姑姊妹適人者

不見中殤殤下徐本通典集釋俱有者字通解楊敖俱無

云不見中殤殤下要義有者字與徐本注合通解無

從父昆弟姪之下殤

中從下句首徐本通典集釋敖氏俱有明字通解無

長殤在小功長下通解要義楊氏俱有中字

傳曰何以總也傳曰與尊者為一體

庶子為母三年年下徐本集釋俱有也字與疏合通解楊敖俱無

惟其親重而服輕惟要義作惟

因是以服總也者陳閩俱無總字者字

庶子為母大功者要義重子字通解不重閩本無大功者三字

大功章云要義無大功二字似誤此與上條楊氏俱同今本

向來經傳所云者者要義作言

傳曰何以總也以名服也

以其母名其陳本通解要義俱作有

貴臣貴妾

此謂公士大夫之君也此節全注徐本通典集釋俱在傳下通解楊氏俱在此

釋曰此貴妾此字下要義有貴臣二字

注此謂至則已此節疏要義在傳疏之後與徐本注合

案曲禮曰

曰通解要義俱作云

士昏禮云

要義無禮字通解有

故曰貴妾姪娣也

曰要義作以通解作曰

傳曰何以總也以其貴也

以臣與妾不應服

以臣與妾要義作以臣妾言

答曰以其貴也

曰要義作云

傳曰何以總也以名服也

獨大夫之子有之

子要義作法

曾孫

據曾祖為之總

據下要義有彼字通解無

父之姑

女子謂昆弟之子為姪

昆要義作舅通解楊氏俱作昆

從母昆弟

答云以名服者

云要義作曰

用從母有母名而服其子

用通解要義楊氏俱作因

傳曰甥者何也

故謂之姊妹之子為甥

要義無上之字

傳曰何以總也報之也

總下唐石經徐本集釋通解要義敖氏俱無也字楊氏有

為外親女之夫服

要義無之字

妻之父母

傳曰何以總報之也
答曰從服 曰要義作云

下次言舅 下要義作不

傳曰何以總報之也

以出外而生故也 也通解要義楊氏俱作曰

舅

母之兄弟

兄徐本集釋通解俱作昆楊氏作兄戴震校集釋云考篇丙及爾雅釋親皆不稱兄弟母妻之黨始稱之又為小功以下通稱不宜溷同

傳曰何以總 舅之子

對姑之子云舅子

舅下通解要義俱有之字

其子相施

施陳本要義俱作於通解作施

夫之姑姊妹之長殤

夫之姑姊妹

按此節疏二十一字複見於下節疏首據要義合兩經為一條疏不複出今本蓋因通解而誤也疏首無釋曰二字其誤顯然宜刪此而存彼

夫之諸祖父母報

閩葛俱脫報字

諸祖父母者

徐陳通解要義俱無母字通典集釋俱有閩本父母二字擠刻

從祖祖父母

按通典此句下有即祖之兄弟也從祖父母即父之堂兄弟也十七字又注末妻從服總

下有於夫皆有名於己從輕遠故不復條目而總言諸祖也唯曾祖外祖父母不報三十字皆不類鄭注蓋杜氏所增益唯從祖父母四字宜據補

外祖父母

程瑤田曰注及疏外祖字皆當為從祖之譌前小功章連言從祖祖父母從祖父母故此疏云云從祖祖父母從祖父母者此依小功章夫為之小功者也凡服必由近及遠不當舍從祖父母而服從祖祖父母

儀禮注疏校勘記

卷卅一

禮

傳曰何以總
況据傳外親之服皆總為外祖父母小功者以尊加也其
夫本加服妻亦不當從服總又檢記文夫之所為兄弟服
妻降一等條下賈疏云妻從夫服其族親即上經夫之諸
祖父母見於總麻章据此族親字則注疏兩外字為從字
之譌無疑矣○按段玉裁校本云當作外祖父母正服小
功妻從服總此以外祖父母破會祖父母之說也外祖父
母正服小功見小功章妻從服總見禮記服問從無服而
有服注賈作疏時未能正誤字耳經明言諸祖父母則祖
父母三字成文故注於內親舉從祖祖父母於外親舉外
祖父母皆見小功章妻從服總麻而兩祖父母報之或欲
以會祖父母易去外祖父母故鄭復辨之言假令會祖父
母在內則不得云報言外祖父母在內則與本經禮記合
舉從祖祖父母可以關從祖父母舉外祖父母可以關從
母皆下力章妻皆從服思及許宗彥云會祖父母齊
衰三月是尊尊之義其正服是小功若外祖父母小功乃
是加服其正服當總此明載上傳鄭氏不誤段說非也
故總麻也此句下要義有云諸祖父母皆夫之所為小功
會祖為會孫之婦無服義有降字通解無

更為成人而言成陳閩俱誤作或

君母之昆弟

以其上連君之父母故也浦鏗云君下脫母字

傳曰何以總

從於君母而服總也而服總也徐本作而舅服之也集釋通解俱與今本同

君母之昆弟要義無之字父母故亦同同字誤在故亦下

取於上傳解之也要義無於字

皆徒從之要義無之字

從父昆弟之子之長殤

同堂娣姒堂要義作室通解作堂

傳曰何以總也要義無麻字通典作故服總也通解與今本同

傳曰何以總也明徐本通典集釋要義敖氏俱作服與疏合通解作明通典服上有謂字與前小功

皆明其成人也明徐本通典集釋要義敖氏俱作服與疏合通解作明通典服上有謂字與前小功

殤注同

若云長殤中殤降一等者若下通解有然字

上殤小功注云小通解要義俱作大

記公子為其母

縗緣三年練之受飾也受通典敖氏俱作采誤

云練冠麻麻衣緣緣者上緣字陳閩通解要義俱作縗是也

君之庶子也者要義無者字通解者作然

則君之適夫人第二已下二陳閩俱誤作三

自與正子同正通解要義俱作出

麻在首腰皆曰經腰上要義有在字按鄭注有在字要義是

以其此言麻總麻總麻下通解要義俱有亦言麻三字要義言作云

又見總服總要義作司

故知已當小功布也已要義作此

麻衣制同衣下要義有與深衣三字

此服必服麻衣縗衣者段玉裁校本下衣字作緣

傳曰何以不在五服之中也

公子以厭降以誤作亦

餘五者為賤妾也

按要義於此下云下又引齊王子有其母死云云今疏無此說惟通解於

經傳後附載孟子一條與前不杖期章昆弟之子疏引孟皮事同但要義於此云下又引則似疏元有此語尤

不可曉三月而葬之王制文衍之字

大夫公之昆弟

以此求之也 徐本集釋通解敖氏俱無也字

注兄弟至求之也 監本無也字與徐本注合

上雖言之 上通解作以

故曰猶族親也 日通解作云

皆非小功已下 非下通解有專據二字

為人後者於兄弟降一等 於要義作為與上節疏合按各本俱作於賀循引亦作於古於為二

字通用前注云曾祖於曾孫之婦無服疏亦作為 ○於所為後之兄弟之子若子 戴震

按集釋云古人昆弟不稱兄弟凡稱兄弟皆疏遠者上節注云兄弟猶言族親是也所為後之子者其女子子也所為後

之兄弟則其族親也舉遠以該近之辭若言兄弟之子則義不可通矣通典載賀循引喪服制曰為人後者為兄弟降一等

報於所為後者之子兄弟若子其所見記文未舛誤今據以訂正盧文昭云石經已誤疏亦沿誤此條當附載於後

按援通典以正此節之誤始於金榜而戴震云所為後之子者其女子子也其解未見的確善乎程瑤田之言曰所為後

之子設言所後者之真子也真子之兄弟小功以下之親也今為之服如真子一般故云若子兩子字非有二物如是而

後此經可定蓋合傳記兩若子而為人後者之服畢舉矣許宗彥云昆弟之子舉其親兄弟之子舉其疏記文本不誤

反來為族親兄弟之類降一等 反要義作及通解作又俱誤

有不降服之嫌 不下通解要義俱有敢字

兄弟皆在他邦 要義卷三十四起

謂行仕也

要義無謂字

同遊他國

同下要義有周字

從父兄弟之仇

兄要義作昆

傳曰何如則可謂之兄弟

嫌大功以上又加者也

者也二字要義倒

朋友皆在他邦

舊說云

集釋要義敖氏俱無云字盧文昭云疏亦當刪

主若幼少

少要義作小

鄭注謂服無親者

注要義作云陳本誤作于

明爲之作主可知

作陳閩俱誤作非

主人素冠環經以視斂斂訖

斂斂二字陳閩俱誤作見

主若幼少則未止者

少要義亦作小下證主幼少仍作少陳本惟證主幼少作小餘俱作

主若幼少不能爲主

要義無少字

是二年之人小

二陳閩要義俱作三

以其有無大功已下之親

有要義作又

朋友麻

凡弔當事

凡陳閩監葛俱誤作反

則弁經服

自服字起至下文環經也止凡十三字陳閩監葛俱脫

總麻也

麻徐本集釋俱作衰

亦以錫衰為弔服

錫陳閩監葛俱誤作總

當事則弁經

則徐本集釋俱作乃與疏合

素委貌冠加朝服

陳閩監葛俱脫冠字

緇衣羔裘又曰

六字陳閩監葛俱脫

疑衰素裳

此句下集釋有冠則皮弁加經六字浦鏗云下按周禮司服疏引此注有冠則皮弁之經六字

則其弔服素冠委貌

陳閩監葛俱作則其冠素委貌與疏合

如爵弁而素加環經也

加陳閩俱誤作如

以三升布上元下纁

三上浦鏗云脫十字

亦以三升布

亦字陳閩俱在升下

以一股麻為骨又以一股麻為繩

陳閩俱無兩一字

故秦誓武王告諸侯云

秦陳本要義俱作泰告要義作謂○按當作泰

亦有朋之義可知

朋下要義有友字是也

總麻也

麻要義作衰與徐本注合

元蓋謂無事其纓

要義無蓋字

有事其布哀在外

有要義作無

及殯時及弁經

浦鏗改下及字為乃段玉裁校本作則

非此則皮弁

此字下要義有時字

故下取疑衰為弔服也

故下要義有向字

是近天子之朝服

是近二字要義倒

云弁經皮弁之時

皮誤作反

其服則白布深衣

要義無其服二字深衣下有以白布深衣五字

未辨總衰疑衰所施用

疑衰二字陳闕俱重出

君若有賜焉

賜陳闕俱作錫下賜恩同○按陳闕非也士喪禮作賜

則君與此士有師友之惠

惠要義作恩

士唯疑衰

陳闕俱脫衰字

有經有帶

下有字要義作無

袒弔服既著衰

袒要義作但

麻既不加于采

于陳闕俱誤作是

其以三衰所用

按其以疑當作以其

皆于朋友

于要義作是

則其帶未必如環

其陳闕俱作有

為士雖比殯不舉樂

不陳闕俱誤作而

君之所為兄弟服

室老似止君近臣

止通解要義俱作正按止疑是字之誤

故從君所服也

故陳闕俱作敬

夫之所為兄弟服

是以母黨皆不服

服下通解要義俱有之字

宗子孤為殤

百世不遷收族者也

百世陳本誤作百也闕本誤作者也

月本三月法一時

法陳闕俱誤作去

以其父在無適子

無通解要義俱作為

適婦不為舅後者

婦陳閩監本俱誤作父

則姑為之小功

姑誤作始

云與宗子有期之親者

云閩本作元誤

盡小功親以上

上陳閩俱誤作下

至於小功親已下

親下陳閩俱衍也字

殤與絕屬者同者

同者二字陳閩俱脫

至下殤即八三月

至下通解要義楊氏俱作五月陳本誤作王小

是以與絕屬者同

同陳閩俱誤作日

故與絕屬者同也

同也閩本誤作為宗

改葬總

將亡失尸柩者也

尸釋文作屍徐本集解要義敖氏俱無者字聶氏有

改葬者

改上徐本集釋俱有言字

其奠如大斂

奠要義作斂按釋文云大斂力驗反宋本釋文大作其張氏從之改奠為斂與疏不合

注謂墳至除之

之要義作也按各本注俱作之

亦如大斂之奠

陳閩俱無之字

即設奠之禮朝廟是也又朝廟載柩之時

陳閩俱無朝廟是也又五

字

飾以帷幌

幌陳閩俱作荒

童子唯當室總

按此節及下凡妾為私兄弟如邦人要義併作一條其注亦併為一未知何義

案內則年二十故行孝弟

浦鏗改故為敦

傳曰不當室

此傳恐不當室與當室者同

通解不字在與字下

凡妾為私兄弟

目其族親也

目徐本集釋要義敖氏俱作自與疏不合非也

女君有以尊降其兄弟者

女上徐本集釋要義俱有然則二字

與大夫之女

徐本集釋要義俱無與字

為天王后者

者徐本集釋俱作也要義無

大夫弔於命婦錫衰

知不弔命婦

不字陳闕俱在婦字下

傳曰錫者何也麻之有錫者也

敖氏曰有錫疑當作滑易蓋二字各有似以傳寫而誤也

鄭司農注司服職云錫麻之滑易者也其據此記未誤之文與○按錫者滑易也有錫者治其布使之滑易也有即有事其布之有若但云麻之滑易則麻自滑易不見有事其布之意敖言先鄭作滑易殊屬傳會恐後人併據以改後鄭之本故附論之

錫者不治其縷

錫上徐本楊氏俱有不字按前總麻三月者疏引此注惟聶氏無不字各本俱有者非

哀在外也

徐本無也字亦與總麻疏合

士唯當事

唯徐陳集釋俱作雖與疏合重脩監本誤作准

皮弁錫衰而已

徐本無弁字張氏曰監本云皮弁錫衰從監本

則如朋友服

服下徐本集釋俱有矣字與疏合

又云錫者

陳闕俱無又字

皆皮弁衰而已衰要義作言

亦是君於此士士上要義有公字

上注士弔服弔服要義作喪禮

又男子冠又陳闕俱作有誤

又笄總相對對要義作將

女子子適人者

故使惡笄而有首陳闕俱脫有字

齊衰已下齊上通解要義俱有則字

鄭注總六升象冠數此句下通解要義俱有則齊衰總亦象冠數八字

鬢笄連言陳闕俱無鬢字

傳曰笄有首者○吉笄者象笄也吉誤作言

卒哭而喪之大事畢喪闕監葛本俱誤作笄

吉笄尊變其尊者婦人之義也十二字徐本集釋俱在折其首者上通解無許宗彥

云變者以吉笄易惡笄也注先解吉笄為婦人之義後乃解折首為其太飾語勢相承徐本是也

若然斬衰笄用箭若陳闕俱誤作笄無用箭二字

齊衰用櫛陳闕俱無齊衰二字

文承惡笄之下文誤作妾

乃折去首而著之也首要義作笄

彼櫛木與象櫛相對此句下通解要義俱有此櫛笄與象笄相對八字

但此用櫛木彼用櫛木按櫛疑當作榛

妾為女君

妾為女君之服

程瑤田曰妾為女君見不杖麻屨章為君之長子經不見其服故賈疏曰妾為君之黨服得與女君同為長子亦三年也今疏作妾為女君之服蓋君之黨三字轉寫譌作女君之三字也今據經傳服例參考改正○按大功章大夫之妾為君之庶子疏云妾為君之長子亦三年者妾從女君服得與女君同故亦同女君三年此疏與彼正同然則此句但須改為字作從若據小記注妾為女君之黨服得與女君同則可於之下加黨字

凡衰外削幅

內削幅者

內上通解要義楊氏俱有裳字

以其七幅布幅二尺二寸

陳閩七俱誤作士脫布幅二字

則二七十四丈四尺

要義無四丈二字通解楊氏俱有案要義是

故須辟積要中也

要上通解要義俱有其字

任人麤細

任要義作在通解敖氏俱作任

治其絲麻

按禮運當作麻絲

便體者

便陳閩俱誤作使

觀之美也

通解要義俱作觀之善也聶氏與今本同

唐虞已下

下聶氏作上

左胸右末

右陳閩俱誤作有

衮冕與爵弁為祭服

衮陳本通解要義俱作六

其餘要間已外

餘通解作它要義作實

似喪服三辟積無數也

服陳本要義俱作冠積下通解要義俱有吉冠辟積四字

若齊裳內衰外

而不言一斬者不言二字陳闕通解要義俱倒按而言二字屬上此據四齊為句一字疑亦當作言

以其上有斬上陳闕俱作止

下不齊通解要義俱無下字陳本作不不齊

齊既有針功齊陳闕通解俱誤作衰而陳闕通解要義俱作亦

而齊可知也

適博四寸

則與闕中八寸也李氏曰濶中或作闕中謂闕去中央以安項也

旁出衰衰下徐陳集釋通解楊敖俱有外字與疏合

謂比胷前衰而言出也比通解誤作彼

博是寬狹之稱是通解作見

衰長六寸

釋曰衰長也衰長也陳闕俱誤作衰長者

負在背者背下通解要義俱有上字

衣帶下尺

取定為限也定陳闕通解要義敖氏俱作足

露見表衣表陳闕俱誤作喪通解作裏

掩旁兩廂下際也也楊氏作者

衽二尺有五寸

燕尾二尺五寸二款氏作一按敖氏是也用布三尺五寸兩端各留正一尺中間一尺五寸邪裁之為燕尾也但諸本皆誤惟敖氏不誤豈以意改之與抑別有所據與

故曰與有司紳齊也曰通解要義俱作云

乃向下通解楊敖俱無向下二字要義有

袂屬幅

謂整幅三尺二寸三聶氏要義楊氏俱作一通解誤作

衣二尺有二寸

加闊中八寸闊中徐本集釋通解楊氏俱作辟領李氏曰辟領賈氏作闕中

此衣據從上向掖下而言通解無此字

欲見袂與衣齊三也三要義作參通解作三

鄭注肘不能不出入注下通解要義俱有云字

云加闊中八寸者闊聶氏通解要義俱作闕是也下同按盧文昭校引李云闊賈氏作闕疏

內皆作闕中

謂闊去中央安項處項陳本通解俱誤作頓闕本誤作顯

更以一相五尺二寸并計之二監本誤作三

彼當丈尺寸自見見陳闕俱誤作冕

祛尺二寸

則袂未接祛者也袂闕本誤作祛

我則有姊之喪故也陳闕俱脫有字

既與深衣尺二寸既據橫而言通解無兩既字按此處疑有錯簡當云以祛橫

儀禮注疏校勘記卷十一
據橫而言既與深衣尺二寸曰許宗彥云當作不言緣之深淺尺寸者以祛據橫而言既與深衣尺二寸同故緣云不言緣之深淺尺寸者當在下要故二字按同字故卽疏末故記人之故要義節去末句遂升故字於緣口之上耳

衰三升

此三升半

半闕本作并陳本初作并後改半

是實義服

是實二字要義倒

齊服之降服四升

上服字通解要義俱作衰

齊衰正服

齊乃斬字之誤

總衰四升有半

此諸侯之大夫

此字下徐本集釋通解要義敖氏俱有謂字

大功八升若九升

斬衰受之已下

已徐陳閩葛集釋通解俱作以

以此二小功衰

功下陳閩俱有大功二字要義重衰字

受衰十一升

衰陳閩俱作冠

使義服小功至十四升

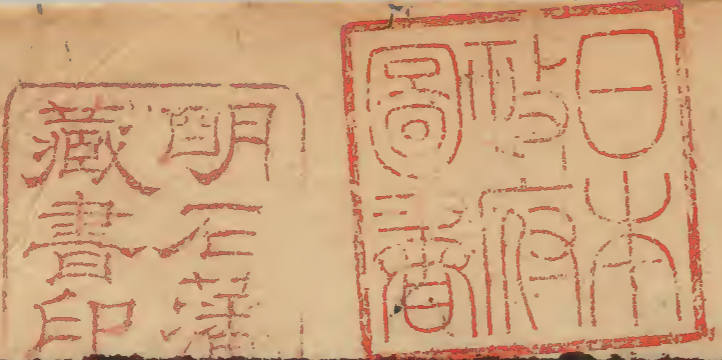
至誤作正

又云斬衰受之已下

已陳閩通解亦俱作以

此衰之發於衣服者也

衰通解作哀



明石藩
藏書印

儀禮注疏校勘記卷十一



臣徐養原校字

