

全折兵制

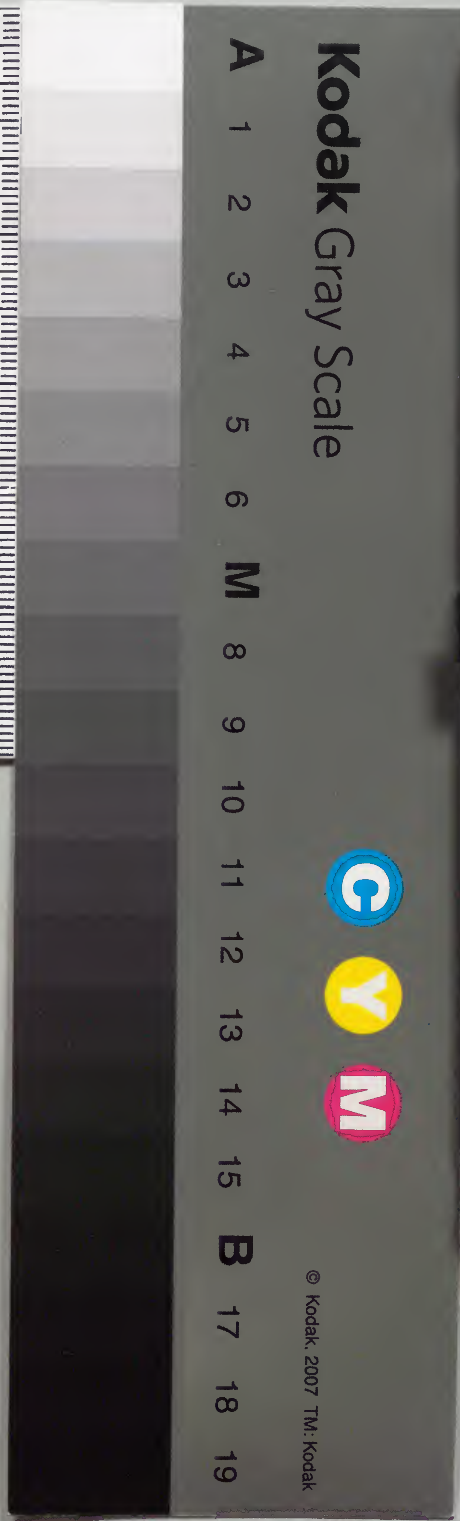
漢書門			
二	五	三	三
一	二	九	三
五	一	九	三
冊	架	函	號 類

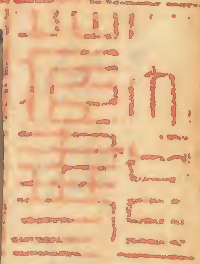
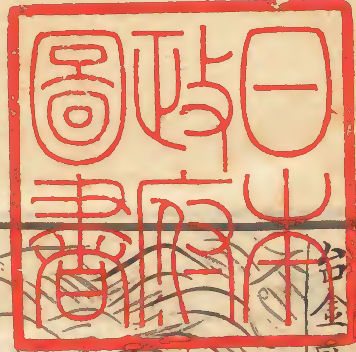
內閣文庫			
二	五	三	三
九	二	九	三
函	一	五	三
架	冊	號	類

(二カ)

內閣文庫	
番號	漢 2533
冊數	5(2)
函號	295 66

共五





淺草文庫

全浙兵制考第二卷

台金嚴區圖說

金嚴勢居堂奧有杭紹為之屏藩屏藩守而
堂奧安籌海者始置弗論已惟台州府三面
阻山一面瀕海故于南方談之若可稍輕然
其險亦重所謂四塞孤懸之地也萬山盤旋
則兵援餉運稱難七港錯列則寇入舟通稱
易以故嘉靖三十一年賊陷黃岩三十二年
攻松門新河寧海三十五年破仙居三十七
年攻台州寧海太平三十八年攻象山楚門



襲松門四十年犯新河攻台州頻年皆受荼
毒者可知矣七港之中海門為最要其港口
必宜多設兵船專守之文不在隨汛出洋之
例倘賊乘風潮由此港潛入直達內地三面
山路迂遠應救不逮矣故必船兵守之之為
愈耳尚有說焉經世者謂台州獨宜建倉廩
廣儲蓄以糧為首務宜專官董之以兵籍于
糧無糧何以給兵所因三面阻山一面瀕海
若有警息海中戒嚴不通而山中轉輸罔濟

四面隔絕兵食將安賴乎必于平時預備每
年秋收新夏放陳須積糧數萬可支半年之
食有警無警皆可支兵作為本色之餉而此
區庶緩急有倚保矣不然未見其為全計也
其海中可泊四面風者有楚門海門松門等
港蒼山豬頭等澳可泊二面風者有大佛大
陳等山餘不悉載至如衢嚴二郡與徽饒錯
峙海警雖云弗虞蓋其地產鑛據于三省諸
山各路通達之中故先年特設一都司轄之

甚當夫倭外患也來則易知奸宄內患也隱而難覺制人之術在所宜先而當其事者陸兵之備不可忽諸

一台州兵巡道下

陸兵一總

名色把總一員部領哨官五員軍兵五百八十九員名屯創府城操練遇警聽本道調度策應汛期督發哨官帶兵一百二十名防守缸窰地方

一合金嚴區叅將下

陸兵四總

名色把總一員部領哨官五員民兵五

百四十一員名平時屯劄隘頑所汛期
分布兼顧楚門地方一哨任守漩門與
洋坑官兵會哨一哨住守洋坑南與水
桶畧官兵北與後灣官兵會哨一哨住
守靈門南與後灣北與蒼山官兵會哨

前營

名色把總一員部領哨官五員民兵五
百四十一員名平時屯劄新河所汛期
分布信地兼顧松門衛城池一哨住守

蒼山南與後灣北與甘畧官兵會哨一
哨住守甘畧南與蒼山北與松門寨堂
會哨二哨住守松門寨堂南與蒼山北
與盤馬官兵會哨外應猫兒頭信地兵
船聲援一哨住守盤馬南與松門寨堂
北與新河椿頭官兵會哨

中營

名色把總一員部領哨官五員民兵五
百四十二員名平時屯劄海門衛汛期

分布信地兼顧海門衛城池二哨住守
新河椿頭南與盤馬北與海門關口官
兵會哨二哨住守海門關口分布岳頭
長浦南與椿頭北與水寨官兵會哨屯
守海門水寨南與岳頭長浦官兵會哨
北應前所陳臬官兵聲接

右營

名色把總一員部領哨官五員民兵五
百四十一員名平時屯劄海門關口兵

營汛期分布前所各沿海信地兼顧前
所城池二哨與中營官兵住守海門水
寨南與椿頭北應輕盈官兵會哨一哨
住守前所陳臬南與關口聲接北與輕
盈官兵會哨一哨住守長河南與輕盈
北應挑渚所沿海地方哨禦

水兵一枝係本參遊哨

中軍名色把總一員部領福船一隻艫
船二隻鉄頭船六隻嘴船八隻哨船六

隻划船五隻大小戰船二十八隻民捕
舵兵三百七十四名軍兵一百八十七
名共五百六十一名近于萬曆十九年
議增各船民兵內一號福船一隻三十
名艫船二隻各八名鐵頭船六隻各
四名唬船八隻各二名共增民兵九十
六名哨船六隻各軍二名共增軍十二
名新增一號福船二隻捕舵兵一百四
十名唬船十隻各捕兵一十八名共增

捕兵三百二十名軍兵十六名新舊兵
軍通共八百九十七名汛期泊吊崩海
洋遊哨邳山大鹿等處外洋南接金盤
總遊哨北至大陳與松海把總兵船互
相聲援

一松海把總下

備倭把總一員親統福船二隻艫船
二隻鐵頭船九隻唬船一十八隻哨船
七隻大划船三隻大小戰船共四十一

隻民捕舵兵六百三十七名軍兵二百
十六名共八百五十三名近于萬曆十
九年議增各船民兵內二號福船二隻
各二十名艙艚船二隻各八名鉄頭船
九隻各四名唬船一十八隻各二名共
增民兵一百二十八名唬船七隻各軍
二名共增軍一十四名新增一號福船
二隻抽兵一百四十名唬船十隻各捕
兵一十八名共增民捕舵兵三百三十

名軍兵一十六名新舊兵軍通共一千
二百四十七名汛期泊大陳遊哨各外
洋山島有警會合本叅遊哨兵船及策
應所在信地協相截擊無事巡督各談
信地兵船哨防

漩門哨

哨官一員部領海船四隻哨船三隻
划船一隻大小戰船共八隻民捕舵兵
八十四名軍兵一百五十名共二百三

十四名近于萬曆十九年議增各船民
兵內海艙船四隻各八名共增民兵三
十二名哨船三隻各軍二名共增軍六
名新舊兵軍通共二百七十二名汛期
泊漩門東南哨至大慶海洋與金盤總
黃坎門兵船會哨東北哨至邳山派汛
與靈門兵船會哨

靈門哨

哨官一員部領海艙船二隻艙艦船二

隻哨船四隻划船一隻大小戰船共九
隻民捕舵兵八十二名軍兵一百六十
五名共二百四十七名近于萬曆十九
年議增各船民兵內海艙船二隻艦艦
船二隻各八名共增民兵三十二名哨
船四隻各軍二名共增軍八名新舊兵
軍通共二百八十五各汛期泊靈門東
南哨至邳山派汛與漩門官兵北哨至
峒礁外洋與鹿頭信地各官兵會哨

鹿頭哨

總哨官一員部領福船一隻海艙船二隻
艙船一隻哨船四隻唬船三隻划船
二隻大小戰船一十四隻民捕舵兵一
百九十四名軍兵二百十三名共四百
零七名近于萬曆十九年議增各船民
兵內二號福船一隻二十名海艙船二
隻艙船一隻各八名唬船三隻各二
名共增民兵五十名哨船四隻各軍二

名共增軍八名新舊兵軍通共四百六
十五名南哨至峒礁與靈門官兵東北
哨至吊崩與貓兒頭官兵各會哨

貓兒頭

哨官一員部領福船一隻海艙船一隻
艙船一隻哨船三隻划船一隻大小
戰船共七隻民捕舵兵七十五名軍兵
一百二十二名共一百九十七名近于
萬曆十九年議增各船民兵內二號福

船一隻二十名海艙船一隻
艦船一隻
隻各八名共增民兵三十六名
哨船三隻
名軍二名共增軍六名
新舊兵軍通共二百三十九名
東南哨至吊崩與鹿頭官兵北哨至狼機山與深門官兵各會哨

深門哨

哨官一員部領福船一隻海艙船一隻
艦船二隻哨船三隻划船一隻大小

戰船共八隻民捕舵兵九十九名軍兵一百三十六名共二百三十五名
近于萬曆十九年議增各船民兵內二號福船一隻二十名海艙船一隻
艦船二隻名八名共增民兵四十四名
哨船三隻各軍二名共增軍六名
新舊兵軍通共二百八十名
泊十深門信地南哨至狼機山積谷等處海官兵北哨至三山海洋與關口官兵各

相會哨

海門關口哨

哨官一員部領海艙船一隻鉄頭船二隻哨船三隻划船一隻大小戰船七隻民捕舵兵七十一名軍兵一百十七名共一百八十八名近于萬曆十九年議增各船民兵內海艙船一隻八名鉄頭船二隻各四名共增民兵二十名哨船三隻各軍二名共增軍六名新舊兵軍

通共二百一十四名泊于關口信地東南哨至三山與深門官兵東北哨至且門與主山官兵各相會哨遇警併力協

主山

總哨官一員部領福船一隻鉄頭船四隻唬船三隻哨船三隻划船三隻大小戰船共一十四隻民捕舵兵一百七十九名軍兵八十九名共二百六十八名

近于萬曆十九年議增各船民兵內二
號福船一隻兵二十名鉄頭船四隻名
兵四名唬船三隻各兵二名共增民兵
四十二名哨船三隻各軍二名共增軍
六名新舊兵軍通共二百一十六名泊
于主山信地南哨至東洛與深門官兵
會哨西哨至旦門與関口官兵會哨北
哨至伎人沙畧與牛頭門官兵會哨遇
警言協勦

東西磯

哨官一員部領艦船一隻鉄頭船二
隻唬船一隻哨船三隻大小戰船共七
隻民捕舵兵三十七名軍兵七十八名
共一百十五名近于萬曆十九年議增
各船民兵內艦船一隻兵八名鉄頭
船二隻各兵四名唬船一隻兵二名共
增民兵一十八名哨船三隻一軍二名
共增軍四名新舊兵軍通共一百四十

二名泊于東西磯信地日則會合大陳
山主山信地官兵巡哨遇警併力協勦
夜則歸守東西磯信地以據上游控扼
要衝

牛頭門

哨官一員部領海艙船一隻鉄頭船二
隻哨船二隻划船一隻大小戰船共六
隻民捕舵兵六十九名軍兵六十名共
一百二十九名近于萬曆十九年議增

各船民兵內海艙船一隻兵八名鉄頭
船二隻各兵四名共增民兵一十六名
哨船二隻各軍二名共增軍四名新舊
兵軍通共一百四十九名泊于牛頭門
信地南哨至北澤伎人沙輿等處海洋
與主山官兵會哨東北哨至漁西沙堰
等處海洋與靜寇門信地官兵會哨遇

警協勦

靜寇門

哨官一員部領海船一隻撞船一隻哨船二隻划船一隻大小戰船共六隻民捕舵兵八十名軍兵九十三名共一百七十名近于萬曆十九年議增各船民兵內海船一隻撞船二隻各兵八名共增民兵二十四名哨船二隻各軍二名共增軍四名新舊兵軍通共一百九十八名泊于靜寇門信地南哨至漁西沙堰海洋與牛頭門官兵會哨

東北哨至昏山五嶼海洋與大佛頭官兵會哨遇警協勦

大佛頭

哨官一員部領海船一隻撞船二隻哨船三隻划船一隻大小戰船七隻民捕舵兵七十六名軍兵一百十八名共一百九十四名近于萬曆十九年議增各船民兵內海船一隻撞船二隻各八名共增民兵二十四名哨船三

隻各軍二名共增軍六名新舊兵軍通
共二百二十四名西哨至昏山與靜寇
門官兵東北哨至渚門金齒門與昌國
總官兵各相會哨

一松海把總所屬沿海衛所地方烽堠
健跳千戶所所屬

小漁西烽堠居民百餘丁景泰六年間
倭曾入寇五次

大漁西烽堠與開海頭陀山相對居民

三四百家人丁千餘賊曾登劫五次
拆頭烽堠與武典隘相連

高灣瞭望臺左有長洛港係靜寇門兵
船駐泊居民三十餘家景泰六年城
曾登劫一次

曼輿巡司居民三百餘人
後沙烽堠近城無居民

茅頭烽堠南有大佛頭兵船停泊近裡
嶼地方景泰六年賊曾登劫一次

越溪巡司居民四散

寶壘巡司居民四散景泰六年賊曾登

劫一次

長亭巡司與開海三門山相對景泰六

年賊曾登劫一次

鐵場巡司近海口

挑渚千戶所所屬

丁舊城烽墩與東江隘磊石相連

挑渚頭烽墩右與開海大礮頭相對

嶼頭烽墩居民稀少

石柱烽墩近城

停嶼烽墩港裏

蛟湖巡司

葛埠烽墩嘉靖三十八年賊曾登犯一

次

涸井烽墩右與開海八達門相對地名

鹹塘居民四散賊曾登犯一次

獅子山烽墩近牛頭地方居民敢勇賊

犯敵退

大荆山烽墩居民七八十丁有警齊到

牛頭山結聚防禦

望火樓烽墩進二三里地名牛頭七礮

居民約有千餘丁俱膽勇賊曾登犯

敵退

長跳烽墩居民四散賊曾登犯

爬亭烽墩山下牛頭門賊船泊以居民

四散賊曾登犯一次

前千戶所所屬

中山烽墩左與擔門山相對

擔山外海懸山賊船往來停泊

画眉瞭望臺右與擔門山相對近陳畧

地方賊曾登犯一次

長沙烽墩居民十餘人皆勇敢

輕盈烽墩前有上下竹相對居民千餘

俱驍勇膽壯

連盤巡司居民俱驍勇年前賊登協力

敵退

磊石烽墩左與大礮頭相對

海門衛所屬

長浦巡司屬黃岩縣居民四散

中鎮瞭望臺居民數家賊曾登劫

東中瞭望臺在城裏

外水烽墩左與郁江相對在山上無居

民賊船由新河必於此可瞭

海門關即椒江渡與關口兵船相對

新河千戶所所屬

新場烽墩左與狼機山相對居民百餘家

淨應烽墩右與深門兵船相對

泥魯烽墩左與三山相對居民俱驍勇

嘉靖三十二年五月四十年四月傳

曾登犯敵退

洋魯烽墩前有東西洛相對居民有百

餘家

松門衛所屬

本衛于嘉靖二十二年倭曾攻犯一次

三十八年又攻犯一次

蛤浦烽墩與深竹相對

荒畝烽墩左與片嶼相對賊曾登劫

磊山烽墩賊曾登犯

沙角烽墩賊曾登犯

沙角巡司賊曾登犯

車路烽墩居民四散皆小戶賊曾登劫

烏角浦烽墩

甘泉烽墩左與石塘山相對賊曾登劫

松門大寨有烽墩

懸山烽墩右與吊崩相對

盤馬巡司與上下目橫門相對

隘頑千戶所所屬

長山烽墩與水桶相連賊曾登劫

曾蓬烽墩賊曾登劫

靈門烽墩賊曾登劫

後灣烽墩賊曾燒劫

江館烽墩與鷓頭相連屢被燒劫

鷓頭烽墩賊曾登劫

白岩瞭望臺與靈門兵船相對

岐門烽墩居民近城賊曾登劫

雀海坑烽墩

長沙烽墩與清礁相對賊曾登劫

楚門千戶所所屬

西門烽墩前有茅堰山相對懸海山即

玉環山起遣之地田地最多無居民

有寨可泊賊船

東門烽墩

清港烽墩居民小戶

石橋烽墩前有黃坎門相對

三山巡司前有玉環山相對

楚門旋前有九嶼相對原設鉄索阻截

但潮流緊急屢被衝斷賊船候潮平

於此出入

了髻瞭望臺下地名山外

楚門烽墩前有大鹿山相對

泥湖烽墩前有前山相對賊船可治

楚門堡寨

塔山烽墩

梅畧烽墩人民強悍賊不敢犯

馬鞍山烽墩小戶百餘家

洋坑烽墩前有派札山相對東西二島

對面官前係賊船泊潮之地常被登

劫

漁井烽墩切近深海嘉靖三十八年二

月賊曾登劫一次

本區倭亂紀

嘉靖三十一年

五月賊入黃巖縣孝子王昏烈婦徐氏死
之先是五月倭賊三十二人乘小船一
隻飄至直隸之南匯所禦之不克以致
沿海流劫至此擄船歸國自後猖獗
十一月參將湯元寬敗賊于下馬洋擒賊
首鄧文俊以歸

三十二年

四月賊攻柘門衛把總劉恩至追擊至岑港破之

五月賊攻新河所

七月賊攻寧海縣

三十三年

十月賊犯白湖頭百戶張曜與戰死之

三十四年

八月副使孫宏軾等把總任錦等擊賊于

大陳山平之賊首林碧川執擒沈南山

就戮

三十五年

正月官兵擊賊于後梅大破之

二月賊攻寧海縣

五月賊犯仙居縣陷之巡檢劉岱宏戰死

之總兵俞大猷盧鍾追敗于漁山馬蹟

洋

六月提督阮都御史鶚討仙居之賊平之

三十六年

三四月賊攻海門衛應龍俞憲章死之

三十七年

四月賊攻台州府攻寧海縣

賊犯太平縣典史葉宗死之

三十八年

三月賊攻桃渚所攻象山縣攻楚門所攻

松門衛

五月賊襲松門衛城副使譚綸大破柵浦

之賊

副使劉存德敗賊于石所庄又敗之于
海洋悉俘斬之

四十年

四月賊犯馬鼻沙坂官兵大敗之

僉事唐堯臣敗賊于新河所

參將戚繼先敗賊于台州

溫處區圖說

東南上游溫州實當之溫與閩接壤向來彼此貿易而倭患自閩始閩之漳泉之徒過番牟利勾引且未測也倭若入閩必經溫州外洋往來風潮叵測極易飄犯自流江至鎮下門江口渡飛雲渡海安港黃華港蒲岐港止在在水路衝達故戒備不容不密若賊自陳錢分艚由南魚山直犯溫州但冬多東北風故小汛尤宜緊防溫州田土豐腴米穀饒足



因西阻于馮公嶺反不能資于台處等府而
海販于福興地方為利甚厚福興之人實攸
賴焉故貿易不可禁也但歲時行邁人事變
遷邇來直浙山東客商苦于大關小關力費
艱辛凡于閩中所買糖靛布木等貨合夥飄
海所載皆平底雙桅之船也在各商悉以資
本告引而行且數人為隊自無可虞但恐閩
中作奸者乘其叢遠私畜異志而于交界互
混之處商頗違例之物雜入客載中一使開

洋即無津隘而東西任其徃矣事貴圖始方
可保終從微至著有由來矣蓋客商飄海起
自近年故詰驗之典未經議及耳合無于流
江口二省分方必由之所專委一官職司盤
驗凡一應客貨皆聽驗明給照放行如遇雙
桅尖底之船及違禁之貨即許報官查究如
無驗票亦係私偷一體治罪但不得抽稅以
損商固不可不防奸而基患管見先憂識者
圖之其海外玉環諸山墾田之禁以時稽之

以絕盜資如括蒼在萬壑中惟嚴督陸哨官
兵巡守鑛寇而防海不與焉

一温處兵巡道下

陸兵一總

中軍名色把總一員部領哨官四員民

兵四百九十八員名

軍前隨征軍兵一百二十名旗牌官一員

部領聽本道隨征防禦

中軍唬舩八隻抽隊兵九十三名貼駕軍

兵三十五名汛期調用

一温處區叅將下

陸兵九總

本叅標營

名色把總一員部領哨官五員民兵四百九十六員名內抽撥官兵一百六十一名划駕唬舩外餘兵蓋廠屯劄黃華浦東岐頭衝要海口專禦盤石洋田章畧一帶地方南與後管官兵北與右營官兵各交相會哨

左營

名色把總一員部領哨官四員民兵四百九十四員名蓋廠屯劄蒲杜上下魁衝要海口專禦鎮下門流江一帶地方南與福建交界北與中管官兵各交相會哨

右營

名色把總一員部領哨官四員軍民兵共四百九十四員名蓋廠屯劄石瑪衝要海口專禦樂清後所一帶地方南與

標營官兵北與蒲岐營官兵各交相會
哨

中營

名色把總一員部領哨官四員軍民兵
共四百九十四員名蓋廠屯劄金鄉大
小渡衝要海口專禦大漁埜七溪石塘
一帶地方南與左營官兵北與珠明廠
官兵各交相會哨

前營

名色把總一員部領哨官四員軍民兵
共四百九十四員名蓋廠屯劄平陽仙
口衝要海口專禦宋埠陌城眉石陡門
一帶地方南與茨亭廠官兵北與後營
官兵各交相會哨

後營

名色把總一員部領哨官四員軍民兵
共四百九十四員名蓋廠屯劄海安梅
頭前後岡衝要海口專禦寧村長沙七

甲一帶地方南與前營官兵北與本營
標營官兵各交相會哨

蒲岐營

名色把總一員部領哨官四員軍民兵
共四百九十四員名原係處州團練兵
軍每年春汛輪撥一總蓋廠屯劄蒲岐
下堡衝要海口專禦竹嶼前後塘一帶
地方南與右營官兵北與台州交界各
官兵交相會哨

珠明營

原係軍門標兵每年春汛輪撥一營防
守近議掣回于萬曆十九年另設軍民
兵一總專禦本處地方

名色把總一員部領哨官四員軍民兵
共四百九十四員名任彼劄守專禦金
鄉一帶地方南與中營官兵北與炎亭
宮兵各相會哨

炎亭營

原係軍門標兵每年春汛輪撥一營防
守近議掣回于萬曆十九年另設軍民
兵一總專禦本處地方

名色把總一員部領哨官四員軍民兵

共四百九十四員名住彼劄守專禦肥
艚一帶地方南與珠明官兵北與前營
官兵各相會哨

水兵二枝

遊哨

中軍名色把總一員部領哨官二員福
船一隻草檝船三隻鉄船七隻河田船
一隻漁哨船二十一隻唬船一十四隻
划船五隻大小戰船共五十二隻民捕

舵兵四百九十名軍兵六百九十一名
共一千一百八十名近千萬曆十九年
議增各船民兵內一號福船一隻三十
名草檝船三隻各八名鉄船七隻各四
名號船十四隻各二名共增民兵一百
一十三名河田船一隻軍二名漁哨船
二十一隻各軍二名共增軍四十六名
新舊兵軍通共一千三百三十九名汛
期屯泊三盤東洛麥園頭海洋哨守隻

排齒頭洞頭門馬耳畧一帶海洋邀擊
南與金盤把總遊哨北與台州松門閩
兵船各相會哨為黃華飛雲二閩之外
藩

本參隨征

領哨旗牌官一員部領福船二隻鉄船
一隻漁哨船二隻八槳船一隻划船二
隻大小戰船共八隻民捕舵兵九十七
名軍兵一百零七名共二百零四名近

于萬曆十九年議增各船民兵內二號
福船二隻各二十名鉄船一隻四名八
槳船一隻二名共增民兵四十六名漁
哨船二隻各軍二名共增軍四名小汛
加增雇稅曾殼艚船八隻民捕舵兵共
三百三十六名新增一號福船三隻民
捕舵兵共二百一十名新舊兵軍通共
八百名汛期屯泊黃大畧海洋以顧南
北有警調度應援

一金盤把總下

水兵五枝

遊哨

備倭把總一員部領哨官二員福船二隻草撇船二隻鉄船八隻八槳船一隻哨船二十一隻啼船一十四隻民捕舵兵五百二十三名軍兵七百二十二名共一千二百五十五名近于萬曆十九年議增各船民兵內二號福船二隻各二

十名草撇船二隻各八名鉄船八隻各四名八槳船一隻啼船一十四隻各二名共增民共一百一十九名漁哨船二十一隻各軍二名共增軍四十二名小汛加增雇稅曾殼艚船八隻民捕舵兵共三百三十六名新增一號福船三隻捕舵民兵共二百一十名新舊兵軍通共一千九百六十二名汛斯屯泊南麂海洋專禦南龍長賴竹嶼南漩綠鷹迤

南流江南鎮一帶外海邊擊南與福建
烽火關北與本叅中軍遊哨各官兵會
哨為鎮下江口二關外藩

黃華關

總哨官一員部領哨官一員福船一隻
革撤船二隻鉄船二隻漁哨船六隻
船六隻划船二隻大小戰船共一十九
隻民捕舵兵一百九十四名軍兵二百
二十六名共四百二十名近于萬曆十

九年議增各船民共內二號福船一隻
二十名革撤船二隻各八名鉄船二隻
各四名曉船六隻各二名共增民兵五
十六名漁哨船六隻各軍三名共增軍
一十八名新舊兵軍通共四百九十四
名汛期屯泊梁灣海洋哨守橫坎門石
河濶排大厰分木楚門漩一帶與台州
塔山哨下接東洛遊兵哨南接飛雲關
各官兵交相會哨專禦樂清盤石後蒲

寧村一帶地方

飛雲關

總哨官一員部領哨官一員福船一隻
草撒船二隻蒼船一隻鉄船二隻漁哨
船五隻唬船五隻划船二隻大小戰船
一十八隻民捕舵兵二百名軍兵二百
五十六名共四百五十六名近于萬曆
十九年議增各船民兵內二號福船一
隻二十名倉船一隻八名鉄船二隻各

四名唬船五隻各二名共增民兵五十
六名漁哨船五隻各軍二名共增軍一
十名新舊兵軍通共五百二十二名汛
期屯泊鳳凰海洋哨守銅盤長賴齒頭
南龍長腰一帶北接東洛南麋遊兵哨
各官兵交相會哨專禦海安瑞安沙圍
宋埠仙口一帶地方

江口關

總哨官一員部領哨官一員福船一隻

草撒船二隻鉄船二隻漁哨船六隻唬
船六隻划船二隻大小戰船共一十九
隻民楠舵兵一百九十三名軍兵二百
六十二名共四百五十五名近千萬曆
十九年議增各船民兵內二號福船一
隻二十名草撒船二隻各八名鉄船二
隻各四名唬船六隻各二名共增民兵
四十六名漁哨船六隻各軍三名共增
軍一十八名新舊兵軍通共五百一十

九名汛期泊洋嶼海洋哨守舩艚炎亭
石坪五嶼一帶南與鎮下関北與飛雲
関下接南麩遊兵哨官兵各交相會哨
專禦金鄉平陽仙口陌城一帶地方
鎮下関

總哨官一員部領哨官一員福船一隻
草撒船二隻鉄船三隻漁哨船五隻唬
船四隻划船二隻大小戰船共一十七
隻民捕舵兵一百八十二名軍兵二百

五十四名共四百三十六名近于萬曆
十九年議增各船民兵內二號福船一
隻二十名草撇船二隻各八名鉄船三
隻各四名唬船四隻各二名共增民兵
五十六名漁哨船五隻各軍三名共增
軍十五名新舊兵軍通共五百零七名
汛期屯泊官舉海洋哨守洋蓀大舉竿
山潼頭一帶北與江口閩南與福建峰
火門下接南麂遊哨官兵交相會哨專

禦蒲壯金鄉迤南大小護一帶地方
一金盤把總所屬沿海衛所地方烽墩
蒲岐千戶所所屬

談所于洪武三十四年倭犯一次

雙陡門烽墩外有清港

東山烽墩今桃河與居民協守

南浦烽墩前有分水山相對

南麂海中懸山可泊賊船

後塘烽墩與蒲岐巡司相連

前塘烽墩嘉靖三十一年賊曾登劫

下山頭烽墩前有大小馬相對

鐸鏃烽墩前有橫門相對與高崇烽墩

相連離城三里嘉靖壬子年賊曾登

犯敵退

下堡瞭望臺離城一里

婁畧烽墩離城三里

後千戶所屬

岐頭烽墩前有大巖頭薛頭畧相對近

白龍港

竹嶼地方切近海口

白沙灣大寨水頗深入樂清縣要路三

十七年賊曾登犯樂清由此

北鹽盤場附城

平山大寨有烽墩前有橫止山相對離

城五里

嶼山大寨前有麥園頭相對近樂縣一

都地方

盤石衛所屬

雙峯烽堠在山上前有嘴烏相對無居

民山下樂清二都地方

章畧烽堠前有大門相對原有舊水寨

教場與鹽盤大寨相連

沙角烽堠前有黃大畧相對與胡岱巡

司相連

三嶼烽堠

岐頭地名居民四散三十二年五月內

賊曾登犯

黃華瞭望臺前有竹嶼山相對樂清縣

六都大畧地方

池畧烽堠在山上前有黃裙山相對民

俱小戶

洋田烽堠居民稀少

黃華港有寨

寧村千戶所所屬

龍灣大寨去所十五里居民千百餘家

石浦烽堠與水寨相依
沙溝大寨又有瞭望臺前有大巖山相
對三十八年賊曾由此登入

沙材大寨又有小烽堠前有壇頭相對
九甲烽堠居民頗多

七甲烽堠海塘居民四散

長沙大寨

海安千戶所所屬

後崗大寨

前岡大寨俱相連梅頭前與三礁東洛

雙礁等山相對

梅頭瞭望臺

淩頭烽堠有警居民共守梅頭地方要
路

長橋烽堠近城一里居民千餘家內多

虎匠俱勇敢可守

鮑田烽堠離城五里居民四散

店裏烽堠離城十里居民四散

丁田大寨

瑞安千戶所所屬

錢家埠烽墩前有銅盤山相對
上馬寨

東山寨與梅頭巡司相連前有鳳皇山

停泊兵船

飛雲渡港有水寨近城前有小丁山相

對嘉靖三十一年五月內賊船曾犯

沙園千戶所所屬

冷水烽墩前有齒頭山相對有居民一

帶近城

斗門寨

宋埠烽墩

仙口烽墩在山上

眉石北寨在山上

眉石南寨賊曾登犯

楓火烽墩與寨相連

江菜寨在山上

平陽千戶所所屬

瑞陌城地方

汶路口寨前與五嶼山相對居民散濶

嘉靖三十四年二月內賊曾登劫

峯瑞烽墩近海

仙口大寨與仙口巡司相並

半嶺烽墩近海

廟背烽墩近海

洋嶼門常泊賊船南與長腰山相對

半塘烽墩近白沙鄉此地因塗高浪險

曾打番賊船一隻被兵擒殺

金鄉衛所屬

肥艚巡司外海前有綠鷹官畧等山相

對近海有居民嘉靖三十三年六月

內賊曾登犯過江口渡有寨

肥艚寨近海口進一里許過陡門橋居

民頗多嘉靖三十三年六月內賊曾

登犯

尖山瞭望臺左邊與琵琶山相對無居

民可瞭長窰五樹海山倭船泊處

肥艚門烽堠無居民

白崎烽堠無居民

馬跡烽堠無居民

炎亭烽堠相連平陽縣二十二都東田

地方畧裏倭船可泊嘉靖二十六年

賊曾登犯

炎亭寨

鳳凰烽堠近炎亭地方

猫頭烽堠無居民

箕山烽堠無居民

石砮寨舊寨二十六年間遷入朱明隘

離城三里

上洋烽堠前與南臯嘴相對無居民近

大臯相連

大臯寨軍人俱掣入小漁埕無居民賊

船可泊

畢灣烽堠無居民

小漁埜寨前與夾耳礁相對

大漁埜寨倭入灘頭必由此路

嶺門烽堠無居民

東岡烽堠近海

東山烽堠近海與小獲居民相連同舉

嘉靖三十三年六月賊曾登犯

大獲寨與近移龜峰巡司相並前與竿

山相對

石塘寨無居民

蘭頭烽堠近海無居民

壯士千戶所所屬

濠灣烽堠前與洋蓀門相對近壯士舊

城

雷畧烽堠近海石礁多

城門隘在高洋總路山谷無居民

高洋瞭望臺近地名上魁下魁嘉靖二

十七年賊犯一次

高洋大寨在山上無居民

尖山烽墩近海

時家烽墩無居民

大龜峰烽墩寨舊有龜峰巡司今移在

金鄉小獲地方

蒲門千戶所所屬

懸中烽墩前與鎮下門相對無居民

水竺瞭望臺可瞭流江南鎮福建地方

四表烽墩去城四里居民二三十家

南堡烽墩去城三里無居民再去五里

即福建交界地方

鎮下門原係屯軍教場泊船水寨今遷

八塩浦離城一里

葛蒲隘去三里即流江福建交界

福建沙城與南鎮相對金嶼門可泊船

小港直入前岐桐山係大馬頭福建

廣東大商船皆聚此貿易

一金衢兵巡道下

守備一員

陸兵三總

前營

名色把總一員部領哨官四員民兵四百三十七員名住劄衢州府城操守防禦每年九月中起至次年三月中止督兵前去產鑛通鑛要害地方巡哨

左營

名色把總一員部領哨官四員民兵四

百三十七員名內四哨屯劄開化華埠地方一哨分劄江山石門地方操守防禦每年九月中起至次年三月中止督兵前去產鑛通鑛要害地方巡哨

萬曆十九年議增民兵一總

名色把總一員部領哨官四員民兵四百三十七員名平時住劄衢州府城操守每年春汛調發舟山地方防禦汛畢制手回

一處州府圍操

民兵一總

名色把總一員部領哨官四員民兵四百九十四員名住劄處州府城操守輪撥哨兵前往龍泉慶元竹口衝要地方哨探防鑛

軍兵一總

名色把總一員部領哨官四員軍兵五百三十九員名住劄浦岐所汛期出守

下堡後塘海口專禦樂清竹嶼高高委舉鐮鋏前塘隄陡門清江渡一帶地方南與右營官兵北與台州界官兵會哨

本區倭亂紀

嘉靖二十二年

賊首許棟李光頭引倭巢雙嶼港

二十七年

四月朱都御史統遣都指揮盧鏜副使魏

一恭等平雙嶼巢李光頭就擒

五月築雙嶼港

六月賊首許棟就擒

三十一年

四月賊攻遊仙寨百戶秦彪死之

五月賊攻瑞安縣百戶李潮高良與戰死

之

三十三年

六月賊犯金鄉指揮王希萬擊敗之

三十四年

四月賊犯瑞安縣守備劉隆千戶尹名死

之

五月賊攻爵谿所

十二月副使譚綸等攻南麂山賊于清風
嶺平之

三十五年

四月福清賊流入樂清

三十七年

二月賊攻樂清縣

四月賊攻溫州府參將戚繼先平之

指揮劉茂朱廷鑰千戶周賓百戶李壽

劉源與賊戰于白岩塘死之

三十八年

三月賊犯樂清縣千戶胡鳳朱璠胡珊百

四戶姚憲死之

四月賊攻樂清縣

九月賊自福建流入浙境

十一月賊復遁入福建指揮盧錡追敗之

附錄近報倭警

琉球國中山王府長史掌司事長史鄭迥為
報國家大難事迥原籍福建長樂縣人曾經
南雍國學叨蒙

天朝厚恩歷官長史篆署司事自愧庸才不能
圖報萬一今倭王關白日本六十六州兼併
為一主陰蓄席捲琉球中國之心萬曆十七
年三月差人到國曰天生一人混一海內為
諸倭主琉球蕞爾小國可速奉朔獻地無貽

後悔又餽迴金令往大明講好時國王薨逝
世子新嗣國祚多艱人人疑懼又會諸法司
與世子曰倭情變詐故

天朝絕其獻貢若勾引啓釁其禍難當力辭不
受倭人欲劫以威迴曰余列

欽賜三十六姓之內南遊國學忠孝素閑可以
義激而不可以威劫者世子見迴云云亦堅
持不屈差人往國代為說辭關白聞琉球佛
國未敢加兵遂起兵戰勝朝鮮日本尚有大

國名萬島者其子受其繼金反間殺父來降
關白自為天授令六十六州造船聲言二萬
隻抽番二百萬親督各王授今年三月入寇
大明十二月初二日有同安縣船商陳申給
引來國因船不利患病將文引并船付鍾爾
敬等領駕回澳寄寓琉球聞知此變來告迴
曰事急矣申願買小船并夷稍航海報知相
機勦滅一時赴難萬古綱常難辭激切迴稟
世子念

天朝厚恩賜小舩一進并夷稍候風開舩駕間
先時長史亦與陳申計議欲止其謀揚言曰
大明城郭各增三尺大修攻戰之具沿海造
戰船百萬隻沿山造戰車百萬輛軍士操練
賞罰嚴明孤軍遠入恐難收功倭人聞之亦
各疑懼乃改擬今年九月入寇至二十五日
關白又差人來國令琉球進貢日本勿往大
明致漏事機備稱九月入寇大明十分二十
分取勝迴稟世子曰大明猛將加雲謀臣如

兩關白何人安能取勝且君臣累世受恩安
忍同倭催造貢舩入貢恐小舩不測令陳申
搭貢舩馳報情不漏洩事亦可濟為照倭人
入寇係重大事情琉球中國實唇齒相關備
由稟請王印轉差通事鄭迪賚赴告投報知
相機勦殺須至報者

萬曆十九年四月

具報人陳申為疾報倭人傾國入寇事申同
安縣民附金門所住萬曆十六年四月內就

漳州府海防館告發餉船駕至琉球衝礁沉
破買板再造財盡負債憂怖重病難歸將船
貨并文引付鍾爾教陳喬於十八年二月初
九日領駕回銷完餉寄寓琉球聞知日本國
原有六十六州之主今倭王關白奮身奴隸
弑其主而奪之佐仍藉故主餘威兼併日本
六十六州之地為一陰謀席捲琉球朝鮮併
吞中國萬曆十七年三月內差和尚來琉球
國迫令獻地輸金入朝奉朔又餽琉球長史

鄭迥百金令往大明代為講信脩睦長史力辭
不受時國王薨逝世子亦堅持不屈差一和尚
往日本代為說辭琉球原係佛國昔倭有謀害
中山王者佛即禁錮就戮矣關白聞佛之靈本
敢加兵十八年四月起兵戰勝朝鮮得三百人
來降日本尚有萬島大國長子被其縱金反間
殺父來降關白自為天授令六十六州造船一
萬隻三丁抽一計番二百萬親督六十六州之主
擬今年三月入寇大明入北京者令朝鮮為之

向導入福廣浙直者令唐人為之向導聞唐人計二千人十月二十五日倭船至港報知而琉球和尚差自日本回者亦如所云申見事急屢懇長史曰大人原籍福建南遊國學曾至京師受天朝恩待國王經受

太祖高皇帝山礪海帶之盟親封王爵至今倭人傾國入寇萬一未知備禦國家壘卵父母塗炭寧忍不聞申欲買小舩催夷稍捐身航海報知勦滅一時赴難萬古綱常幸蒙長史

提攜王世子賜一小舩并夷稍候風順開船駕間先時申亦與長史計議欲止倭人之謀揚言曰大明城郭各增高三尺大修攻戰之具浙直福廣沿海造戰船百萬艘北京北邊沿山列戰車百萬輛軍士教場操練甲兵貢銳精製賞罰嚴明人人思奮孤軍遠入恐難收功倭人聞之亦各疑懼改擬八月入寇十月二十五日關白又差和尚來琉球國備稱倭王擬八月興兵襲取大明入南京一入

浙江一入福建大樹降旗盛載金銀反間令
唐人為之勾引三省降服攻入北京大明人
不知刀法十分二十分取勝朝鮮國已造船
向導助戰暹羅東埔寨等處商船盡行留住
令琉球今年勿進貢大明致漏事機抽通事
官帶百人駕船限五月至日本候八月一齊
渡海向導閩白又送銀四百兩與琉球和尚
原差日本者令其善說世子世子會議諸臣
法司長史僉曰大明猛將如雲謀臣如雨關

白何人安能取勝琉球主臣累世受恩今日
安忍遽絕日夜催造貢船入貢又慮陳申小
船渡海不測令搭貢船馳報免致漏洩事亦
可濟長史鄭迥亦將倭情稟請王印差通事
鄭迪賚赴告按報知原擬正月入貢與申馳
報因倭船在國屢催抽船往大明何導延三
月二十六日開駕往古美山禮佛閏三月初
十日開洋連遭颶風至二十一日午見漳州
六鰲山寄澳取水候南風駕至省城申見倭

情重大由路奔報若以申言謬妄乞再覈實
京師差人由路往朝鮮哨探朝鮮西南之地
與日本對馬州地接壤福建差人由海往琉
球哨探琉球東北之地與日本薩摩州地接
壤二地商船不時往來便知真偽須至報者

萬曆十九年四月

中軍左遊擊李承勛奉

軍門常發下被擄人蘇八職會同右遊擊
黃嘉謀審得蘇八供稱年三十六歲係台州

府臨海縣三十九都一面民附住柵浦地方
於萬曆八年三月二十九日與同本地鄉民
劉慶石八毛思山董朝明胡佩并兄蘇六等
七人共駕漢船一隻由海門關到于撐礁洋
捕魚于本年四月初一日遇有倭船一隻將
八等人船擄去被倭將兄蘇六并石八毛思
山胡佩等殺死八與董朝明劉慶三人擄至
日本國薩摩州江北州地名將八賣銀四兩
賣與陳公寺僧使喚董朝明劉慶各倭頭目

分回劉慶于萬曆九年間轉賣走番人隨即
逃回海門衛訖以于萬曆十年間被陳公寺
僧轉賣與地名對馬島走番漳州人曾六哥
使喚八日逐打柴種田賣布生理積有小夥
銀四兩在身至萬曆十六年將前銀付與曾
六哥贖身亦在本國飛蘭島附住賣布賣魚
為活有本國倭奴閔白即名方白古登向在
銀山大頭目世子四也屯部下克小頭目四
也屯因見方白古登驍勇屢差帶領倭奴征

勦各島有功遂委方白古登掌管錢帛糧米
軍器方白古登威權日重乘見四也屯年者
無用方白古登糾集衆頭目一十八人將四
也屯殺死衆頭目推遜方白古登為六十六
州總頭目亦就占住四也屯銀山地地方白
古登隨就造船六十號每船糾集倭奴或七
十人或六十人三十人搖櫓餘各執馬銃鎗
刀弓箭在船備敵八住飛蘭島親見方白古
登于萬曆十八年二月內差各頭目領駕前

船到于朝鮮國交界則室馬海島任泊差和
尚往朝鮮說稱方白古登利害朝鮮驚慎即
令大頭目男十人投降方白古登隨即收留
于益首海島起蓋草房將前投降十人安插
為質薩摩州與琉球國相對兩國時常貿易
往來琉球國慮恐薩摩州威大歲出米四船
麥六船納與薩摩州方白古登因見薩摩州
島主不服隨調飛蘭島主帶領倭奴一千征
勦薩摩州飛蘭島主依允統領衆倭并帶入

隨征到于金栢州海島八觀見方白古登左
頰上有黑痣數點面似犬形約年六十餘歲
止生一子方三歲薩摩州不征自降方白古
登總管方白古登乘見各國降服意欲另造
新船糾合被擄唐人充為向导侵犯中國彼
唐人娶有妻室生有男女各不順從回稱中
國將猛兵強歷年侵犯中國倭奴十無二三
回島難以前去方白古登聞言向在猶豫八
思家有父母妻兒于本年九月內附漳州客

人振峯貨船至呂宋國至萬曆十九年四月
內又附漳州客人王環山船至漳州海澄縣
起早于本年五月內回家八就投見台州周
參將蒙即送見台州府并臨海縣又將八轉
送台州兵巡道當蒙審明省發寧家訖今蒙
軍門訪知八從日本逃回取赴省城查審備
供前詞不敢隱諱等情

萬曆十九年九月

投狀報國人朱均旺係江西臨川縣民于丁

丑年三月搭海澄縣陳賓松課船往交趾買
賣船收順化地方因船多貨難買隨搭小船
往廣南至中途遇倭擄往日本幸逢鄉人許
儀後念均旺同鄉即稟薩摩州官戮其賊首
收均旺于家議結同氣累年要回被禁舊年
閏白欲興兵入寇儀後等坐臥不安無路投
奔自願出身抱狀投告九月廿五日起身又
被留至今年正月十六日拚命私奔儀後等
備開條款具陳不敢隱匿上告

福建軍門張批仰巡海道詳審具由報巡
海道奉憲牌發下報國人朱均旺查審均旺
據稱江西撫州府臨川縣人于萬曆二年在
建寧府開鋪生理至丁丑年三月到漳州海
澄八都港口販賣布疋住向籍寓被曾贈一
家三月失記的日搭該縣三都客人陳賓松
裝銅鉄磁器等貨往交趾順化地方那時共
有福建船十三隻因貨多難賣于本年五月
十九日另僱交趾小船到所屬廣南轉賣開

至中洋遇倭擄均旺等同行人應一官乃餘
姚人鄭七李雲谷俱江西人不識姓名六哥
建寧人并已故傅一齊黎六一千人止均旺
識字將均旺賣與福昌寺僧寫經度日戊寅
年正月有許儀後乃江西吉安人到寺拜佛
均旺與相見語話中認是鄉里儀後行醫素
與薩摩州官儀九相熟以此將均討出在伊
家抄藥書延至十八年聞日本關白要寇大
明造船五千隻至十九年點齊將唐人一緊

不許下船恐漏消息許儀後因妻子在彼不
得脫身日夜憂哭均狂隻身情愿替伊前來
報知道有漳州客人林紹岐在彼販有白麪
一船時義九弟郎武庫堅不肯放亦許儀後
與說這做買賣船如不放他恐絕交易之路
方終依允于正月十六日開船均旺附船因
風不便至二月廿八日二更船泊大岙港登
岸林紹岐船隨開去口稱往呂宋或在別港
賣麪亦未可知等情又審閩白初時決要內

犯因舊年七月喪子並無弟兄又將豐後州
官妻奪米做妾結成讐言又嚴刑暴虐百姓亦
怨恐發兵之後別有變故及山陰道南海道
西海道俱不肯附以此中止今要先往高麗
對馬梁收服之後再議內犯等情

許儀後贈朱均旺別詩

難域萍蓬幾度秋一朝分手作遐遊
慙慙囑付忠君事盡意叮嚀
滅寇讐知汝婦成蘇子
景豈疑還做李陵愁
霜臺若問塵中事惟道

前肥後又潛出寇船後隨薩摩君入覲冒死
泣訴關白乃下令斬首解京尚走二賊首未
獲是以至今海上昇平關白又欲入寇後等
坐臥不安幸際差船訪探此正食祿者之良
謀為國為民之本心也然唐人又住日本者
皆賊寇之黨想無一人肯言真者且皆市肆
村居不達國務亦無一人肯言真者後不避
罪辛卯年九月初三日遂開日本情狀送平
戶付奉差船主收送清臺親覽道阻水長不

知到否九月初七日早又聞實信來春渡高
麗征遼東取北京城故後復開條款九月初
九日付新來船主轉送清臺亦未知得到否
日夜憂哭仰天長嘆幸而朱均旺忠心激切
義氣發見自愿以身報國抱此狀詞上告後
乃喜躍詳具上陳九月二十五日因列國有
不欲行之意薩摩國君臣默議串通東海道
同反未知成否若有一國謀叛則關白入寇
之兵不得行矣然未來之意難以測度宜先

用意防之伏乞奏聞

聖天子陛下庶君知其弊而不憂臣知其弊而預防則國家大幸生靈亦大幸也謹惶恐具陳

一陳日本國之詳

日本六十六國即我

大明六十六府也若論戶口錢糧無我十府之多原有皇帝代代相傳不敢任以政事即大漢之末列國各據形勢互相征奪之意凡倭

生養十歲則學刀學弓學我 大明文字四書周易古文韜略唐詩通鑑雜記等書然雖學而文理不通凡倭死以病終為辱以陣亡為榮平日教子弟皆曰十歲百歲皆同一死寧可殺賊而死不可退縮而生短衣短袖跣足剃頭長刀短匕日隨于身閉銃閉弓以贏錢名曰賭博射箭負重以奉神名曰賽愿其守國也高山為城開地為河寇至則食糧者上城守禦無糧者雖戮盡不顧也其戰攻也

自兵自糧將後兵先行出戰善用伏兵之計
不識詐敗之機多張旗幟以壓敵氣一兵十
旗者有之異粧服色以驚敵心牛頭鬼面者
有之勝則長驅而不顧敗則喪膽而亂奔勝
不思敗敗不思復長于陸戰惟知亂殺短于
水戰不識火攻將無定數之兵兵無隔月之
糧空圖出兵不知日後之禍負重遠戰不思
待勞之兵善行賂金反間之計得則奪之善
結同生死之盟得則忘之善假和詐降以破

敵國善築城圍城以陷敵城假仁仗義貪婪
無厭法無大小毛罪斬首黃金買國刻剝奪
民最惧急攻惟喜緩戰急則措手不及緩則
從容養威薩摩關東之人剛直而善戰京洛
畿內之人多奸而善謀敵寡則氣倍敵衆則
自危有戰無陣有殺無制虛張多勢以使人
驚兵雖能戰萬無五千其船隻又最不便廣
面尖底難以動搖少有重輕則擺側欲覆難
走難立甚易攻也呼我 大明曰大唐呼我

國之人為唐人久住倭地者曰舊唐人蓋以
唐之威令素行于夷狄故也講堯舜文武秦
皇漢高項羽何平韓良樊周故事但凡衣服
語言皆浮虛無實未戰皆能大言臨陣則各
圖生我 大國宜照此情示諸將帥告諸軍
兵使天下咸知其弊而防之可也

一陳日本入寇之由

關白併吞列國惟關東未下去年正月初八
日集衆諸侯於殿前率兵十萬征東曰重圍

其城四面匝築小城以守之吾則欲渡海侵
唐遂命肥前守造船越十日琉球遣僧入貢
賜金百兩囑之曰吾欲遠征大唐以汝琉球
為引導既而召襄時汪五峯之黨問之荅曰
大唐執五峯時五輩三百餘人自南京地方
劫掠橫下福建過一年全甲而歸唐畏日本
如虎欲大唐如反掌耳關白曰以吾之智行
吾之兵如夫水崩沙利刀破竹何國不亡吾
帝大唐矣惟恐水兵嚴密不能勾履唐地五

月高麗國貢驢入京亦以囑琉球之言囑之
賜金四百兩高麗之貢倭自去年五月始也
七月廣東蠓境灣佛狼機進我

大明國天圖一幅地圖一幅犬一對馬一對絲
段香寶等件共銀五萬餘兩後下薩摩時道
遇之不知如何囑付後等疑其發此大言欲
以壯士志以驚東心耳亦欲使別國遠出彼
將入其後而滅國為郡是未可知也及八月
破關東後並不聞此言然今聞之入寇之事

真矣今秋七月初一日高麗國遣官入貢為
質催關白速行九月初七日文書行到薩摩
整兵二萬大將六員到高麗會齊取唐六十
六國共五十餘萬關白親率五十萬共計百
萬大將一百五十員戰馬五萬匹夫鋤五萬
柄斬刀十萬長鎗十萬斧頭十萬砍柴刀十
萬長刀五十萬鳥銃五十萬三尺長刀分人
人在身限來年壬辰春起身關白三月初一
六日開船而薩摩君尊我

大明關白少知其意命薩摩君之弟武庫領兵
而薩摩君相名曰幸侃亦素敬

大明意欲抽兵密逃呂宋淡水等處旁觀其成
敗不意機露事乃不諧與武庫同行武庫為
人素貪為快薩摩之兵素能死戰而無謀素
有兵而無糧惟歷記其弊而禦之則萬幸

一陳禦寇之策

夫高麗小國也與日本對馬島相去三百餘
里中隔大海水程二日順風則一日而已為

大國計切宜命忠義智謀之士統有教勇略
之兵或二百萬或三百萬進屯高麗盡殺其
官長其民有不從者皆剿之伏大兵于麗之
左右四畔命麗之人與我同心者假麗之官
誘入重圍四面火砲為號攻而殺之山東遼
東各出水兵五十萬望烟火為號以擊倭奴
之後水陸互攻日夜併殺斯時也倭不及飽
食麗不及為應途分主客後無援兵不習水
戰不敵火攻倭奴雖有長刀不為用弓銃不

為使大將可以盡殺關白可以生擒倭奴百萬片甲無回矣此正以逸待勞以主待客之勢也切不可曰敵鋒正銳未可遽犯此非說也夫遠勞之兵豈有精銳之理哉若使之劄營住寨養成利器則難圖也又當另差良將領出雄兵五十萬入遼東以為援又當請御金懸于軍中示賞使人心見利而効死切不可泥孟子仁義之言也何也今之時非孟子之時也且經權不同也至於廣西郎家兵最

勇亦可召而用之然倭奴之心不常或分道而進亦未可知自兩京山東浙江福建廣東一帶海邊皆宜日夜練兵多出戰船以防之方為萬全又當嚴禁接濟之禍齎盜糧也海邊之民藉寇兵也萬一倭寇履我大華須宜火速攻之弗停一刻日夜併殺可全勝也不可坐謀待弊養成狼威倘至倭寇臨城則求援兵外築土城以為之重疊築城開池以銃攻之所謂夾攻無不勝也切不可坐守日久

則危矣至于禁船閉糴則又大不可也禁船
閉糴則民饑而死我將自亂况禦寇乎又當
謹防握城夫關白每陣則送回屯兵十里夜
築土寨候其兵安將息而後暮夜築城週圍
近而圍之今日近明日近則築寨以觀敵兵
虛實高提鳥銃攻城下穿土穿以掘城脚敵
城自陷或多置黃金以買內應或百出奸謀
以善取之一則奪其金而戮其人我父母宜
知其弊不可悞中其計日本之為將官者皆

富貴子弟不耐艱辛即我國書生也真才真
能百無一人惟知亂戰不惧而已至於所謂
行兵不飲酒則不可也論將固宜兵則不宜
夫日本之兵全以酒為膽臨陣之時一醉而
倍氣忘生此法宜用之後等欲親奔告陳不
得離側且妻兒重累恐我國父母不察後等
報國之心而遽加以重罪是使一片忠義枉
使無聞也後乃不敢惟
清臺之留意焉

一陳日本關白之由

日本關白即漢大將軍號也挾天子凌諸侯
擅據京洛今之關白乃民家之僕以採薪之
後遇正關白于道左右欲殺之關白釋而用
之以為前部多乎出征隣國遂斬首獲功關
白悅之賜姓木下賜名十吉次郎每以諂佞
事關白累出累捷關白以為大將軍兼相事
更賜姓羽柴名執前次年遂殺其關白逐其
子而自立僭號關白即初之十吉次郎而今

之關白也東征西伐併日本諸國然未有戰
一陣勝一陣惟皆甜言大話黃金詭計得之
也去年十一月死其弟今年七月死其子內
外無親一人而已我國盡殺倭奴即移得勝
之兵五十萬徑追而入倭地倭奴心碎膽寒
束手待擒前攻後招前招後取不數月而可
盡平日本諸國也惟我國之留意也

一陳日本六十六國之名

日本諸國

日本五京畿内曰京洛

山城曰大和十河内之和泉攝津

東海道即關東也

伊賀伊勢志摩尾張三河

遠江駿河伊豆甲斐相模

武藏安房上總下總常陸

東山道

近江美濃信濃飛驒全上野

下野陸奥西出羽

北陸道

若扶越前加賀能登越中

越後佐渡

山陰道

丹波丹後但馬因幡伯耆

出雲石見隱岐

山陽道

播磨美作備前備中備後

安藝周防

南海道

紀伊 淡路 阿波 潜岐 伊豫
土佐

西海道

筑前 筑後 豐前 豐後 肥前

肥後 日向 大隅 薩摩

雜島各有小王鎮之盡属關白

一岐對馬此島與高麗相近每相往來

長岐 平戶 五島 種子島

七島 此島近琉球

右六十六國即我國六十六府也其人勇弱

即我國人同論其智慮不及我 國之人萬

一其鎗刀即與我 國鎗刀同其用法不及

我 國鎗刀之萬一惟精製尚磨而已我

國人能勿惧萬無一失也伏乞加意萬祝

敢復陳未盡之事以竭赤子報

國之情夫巖穴草茅之士濱海漁鹽之夫罹

難久而不諳序次廢學久而不成文章筆墨

雖不可以奉

天覽寸心實可以告天地鬼神共知也關白貪
淫暴虐過于桀紂詭謀百出莫測其真去年
命列國築城于肥前一岐對馬三處以為渡
唐館驛命對馬太守扮作商人渡高麗以觀
地形十二月二十日回報麗國退兵二十里
之程以候關白其國內不服者多只有一縣
之衆與對馬相近者來之然欲攻之可唾手
而得也十一月十八日文書遍行列國各辨

三年之糧先征高麗盡移日本之民於麗地
耕種以為敵唐之基若得大唐一縣是吾日
本之名得矣唐之天下在吾袖內也倭奴無
知坐井算天良可笑也又合列國之兵至高
麗岬則破釜焚舟日取麗國暮夜築城不許
掠人取財凡築城及征戰之人不許少停一
刻拾取一芥縱有黃金不許視之臨陣不許
一人回頭遇山則山遇水則水遇陷穽則落
陷穽不許開口停足進前死者留其後退後

者不論土侯將軍斬首示衆盡斥其旗法令
之嚴有如此十二月強占豐後王之妻為妾
下令西海道九國為先鋒南海道六國山陽
道八國應之罄國而行父子兄弟不許一人
留家此數國者皆生疑變曰此舉非征大唐
乃襲我等之後滅吾族耳各密議謀未果反
也倘謀反之事諧則入寇之事不成矣未知
後來如何我 國能命忠勇之士多率精兵
先至高麗迎而擊之可也切不可自喪已膽

而惧之夫倭奴無些才能只恃一猛勇暴虎
馮河之類耳我 大國能知其弊勿惧而日
夜夾攻之今日加將添兵以繼之懸金示賞
援兵摧鋒至如此則我兵之氣壯敵兵之氣
弱首陣一破倭奴百陣皆敗可盡殺倭奴片
甲無歸雖關白亦可生擒矣乞俯納藟藁之
言用心加意萬幸至禱至祝

許儀後贈朱均旺別詩

難城萍蓬幾度週一朝少首作遊遊慰懃囑

付忠君事盡意叮嚀滅寇籌知汝歸成蘇子
景豈宜還做李陵秋霜臺若問塵中事惟道
斯民苦尚憂

萬曆十九年九月陳情人許儀後郭國安

報國人朱均旺

征虜前將軍鎮守遼東地方總兵官左軍都
督府都督僉事楊紹勳為倭情事准

巡撫都御史郝 會稿萬曆二十年五月

二十日據分守遼海東寧道兼理邊備山東
布政使司右參議荆州俊呈稱本月十九日
准管寬真參將事副總兵佟養正火牌差夜
不收贖執朝鮮國平安道義州鎮節制使黃
璉呈稱議政府照會先該本年四月內慶尚
道觀察使等官金晬節次飛報倭寇聲息已

行差官咨報都司去後隨有本賊不計其數陸續拋泊連陷沿海釜山東萊等鎮所殺將領等官徑入裡面直踏地方陷沒密陽尚州忠州等十餘郡縣直擣京邑勢極猖獗各處將領等官不能抵敵本國以兵勢單弱不獲背城一戰避駐於西本國平壤府賊已入國都搶掠府庫人畜今次封進聖節方物等件蒼黃之際未及般運遂致并陷賊中奉國越在草莽至於享

上儀物未遑改備實所痛心蓋緣彼賊去年來到本國海面累次恣喝要犯

天朝已令邊將擣義斥絕為彼賊所讐怨却受兇鋒終有此患本國仰荷宇小之仁久無邊患民不習兵一朝警急莫能支吾擬合再行咨報都司查照前後咨報內事理隄備施行等因咨准已令差官咨報都司外合行照會義州鎮節制使呈報施行奉此合行呈報等因到道備呈到臣又據遼東都司呈准朝鮮

國王差司譯院判官韓潤輔賚咨相同摠此
案照先准

兵部咨前事備咨前來即便選差能幹智勇
將官二員前往朝鮮國內探聽兩地勝負的
息不時塘報知事體重大具本奏

聞仍一面整棚兵馬多張旗幟布列沿海地方
遠為聲援一以助朝鮮敵愾之氣一以寢倭
奴入寇之謀亟得急誤等因又准
本部咨准臣等塘報前事該

本部題議倭奴聚船數百直犯朝鮮釜山鎮
焚燒房屋勢甚猖獗情形已真且其聲東擊
西倭奴故態分道入寇難保必無所有沿海
一帶地方防範機宜均應亟行申飭合候

余下移文遼東巡撫衙門轉行朝鮮國王督率
官曹務期截堵果有入犯聲息即便報知等
因題奉

聖旨這倭報緊急你部裡便馬上差人於遼東
山東并沿海省直等處着督撫鎮道等官嚴

加操練整飭防禦毋致疎虞餘依擬欽此欽
遵備咨到臣又准總督軍門咨同前事備行
嚴督沿海一帶地方將領加謹哨備等因准
此俱隨會鎮守總兵楊紹勳備行各道遵照
該部題奉

欽依內事理嚴督將鎮等官操練軍馬整飭器
械火器加謹防禦都司轉行朝鮮國王督率
官曹務期截堵又行提分守道都司各呈選
委開住叅遊楊立典張奇功前往朝鮮國探

聽又提協守遼陽副總兵祖承訓呈稱本職
已于本月十三日提兵移駐適中江沿臺堡
收斂沿海一帶居住人畜去後今提前因會
稿到職會同巡撫都御史郝 巡按山東監
察御史李 議照本鎮壤接朝鮮實係唇齒
之地彼國被倭搶掠頗為肘腋之憂即今犯
遼雖無確形防備不可不預除該撫臣嚴行
各道并將領等官查將沿海城堡分撥兵馬
貼守使處 有備各該海島海岸屯寨人畜

酌量緩急收斂趨避仍遣兵將于接界處所
多張旗幟遙為聲援撫臣行海蓋道右叅政
郭性之移駐金復州分守道右叅議荆州俊
駐適中地方各相機戰守又該職手本會同
撫臣督發選鋒右營原任遊擊葛逢夏統領
官軍一千員名馳赴海蓋道酌會復州叅將
王善政主兵分防金蓋等處督陣原任遊擊
劉仲文統領官軍一千員名馳赴分守道酌
會寬奠副總兵佟養正主兵分防江沿臺等

處仍督令遼陽副總兵祖承訓相機應援反
差官馮子歷着落遼東都司給文過江前往
義州鎮爪探賊情向往但有西向緊急消息
馳報職隨統兵移駐海州適中地方分遣防
勦撫臣之相機隨往適中處所調度外再乞
勅下戶兵二部酌議移會軍門或選孰知倭情
將官統兵一二枝于山海關駐劄如有緊急
不待調遣即行出關聽職等調度驅勦其應
用客兵錢糧合無先行給發貯庫如果倭奴

不犯即扣抵年例銀兩似屬兩便為此具
題外須至揭帖者

遼東總兵楊一為緊急倭報事准巡撫都御
史郝會稿萬曆二十年六月十六日午時
據分守遼海東寧道叅議荆州俊呈稱本月
十五日據管寬真叅將事副總兵佟養正火
牌報稱本月十三日亥時據本職原差瓜探
倭情夜不收金子貴回來稟稱初十日到平
壤府東南城下有大同江一道十一日卯時

哨見江東倭情約有千餘已到大同江邊一
半騎馬步行執大小旗號五十餘桿來到江
邊船淺欲渡朝鮮兵馬戰十數餘合各持換
牌弓矢堵截倭賊指船放銃二三十次尚未
得渡聞朝鮮人說只怕此賊在江邊誘哄餘
賊從淺過江又聞江東離平壤府五六十里
坐陽州一帶俱有倭賊本日朝鮮國王帶領
家眷行李出平壤往西來避兵不肯稱說國
王金子貴觀着倭至五更是的方回後差家

丁佟大剛相繼之到平壤仍哨倭賊向往情
形方來另報等因呈報到職據此除會鎮守
總兵官楊紹勳者得倭賊又離不遠日漸西
侵朝鮮國王亦出平壤避兵夜不收金子貴
哨見情形已真事勢頗急除職等于接界處
整兵防備候有侵犯朝鮮另報會稿到職理
合揭報須至揭者

遼東巡撫都御史郝 為朝鮮勢急請兵兼
乞內附乞 賜酌議以柔遠臣事萬曆二十

年六月二十三日據遼東都司呈稱本月二
十二日巳時准朝鮮國王咨先該本月日期
不等當職節將倭賊緊急緣由并乞劃撥軍
兵星馳來救等情咨報本司去後賊勢日益
熾盛已迫平壤府就着各該將官召集軍兵
據守京城以待 天兵之來救當職暫避賊
鋒移駐中路城鎮近來賊報日急愈難抵敵
必須仰仗 天威方可望其勦滅竊念小邦
猥蒙皇眷視同內服不期本賊逞兇至此

天朝之所軫念而矜愍者也。乞速多撥精銳，星夜馳來，趁期援救，俾敵邦宗祀少延，血食不勝懇祈之至。為此專差陪臣史曹判書李德馨馳驛前去，煩為救援施行等因。二十四日，又據分守鎮海遼海東寧道兼理邊備右叅議荆川俊呈據朝鮮國差來陪臣史曹判書李德馨呈稱：切照倭賊當初下海，約船四百餘隻，猝陷慶尚道釜山、東萊、密陽等巨鎮，裏面郡邑人民不習兵革，先自驚潰，賊鋒甚急。

入徑路國王遣巡邊使李鎰召集本道兵馬備禦尚州地方，繼遣都巡邊使申砬統率都內精兵及忠清全羅慶尚等道軍馬控扼賊路要害。不幸兩將俱見摧敗，舉國人心益至沮喪。賊兵乘勝分道進薄京城，國王不獲已出避平壤。府糾合將卒把截西路，臨津、東北路、大灘。彼時江原、黃海等道軍馬齊赴戰，忠清、全羅等道將領官亦抄得數萬餘兵，約以刻日進攻。小邦意謂收合見兵足以備禦。

而寡君且以此賊之故致勞於
父母之國委為未安擬將本國軍馬效死遮遏
不敢便請 天兵不幸五月十八日臨津將
卒渡江交鋒被賊截沒賊亦後援日添其衆
漸多我軍相持浹月不能抵敵各自退保伊
賊直搗平壤府分兵闖入江原等道全羅忠
清軍馬亦因賊兵橫截中路不得入援國王
飭令諸將拒守大同江伊賊進逼城下先使
千餘人列屯江岸張皇聲勢或令其徒隔江

叫喊頭發充悖犯順之說小邦愈切痛惋一
日羞與並生只緣屢敗之餘軍勢極弱民情
不固以小邦兵力終無討滅此賊之期寡君
移向迤西州郡調兵逆援且要駐劄上國附
近地方懇乞

天兵來救垂亡早職蒙差出來義州鎮又見國
王馳諭賊兵已于本月十四日直渡大同江
上流江東縣境淺灘統出平壤界西孤城被
圍日益危蹙寡君晝夜憂悶惟望

天兵及期應援且見賊兵勢甚熾盛除結陣大
同江邊潛渡淺灘騎步數千外聞有屯聚中
和等處不託其數必須發兵滿萬可期絕滅
前日陪臣未詳賊勢誤以為數千兵馬裕于
抵當老寇輕率呈稟好生未便國王委遣卑
職將前項緣由備呈本道根前目今小邦所
倚以為藩衛者只大同江以西地面而已不
幸此道又不保守則小邦君臣終無寄命之
地存亡之機決于呼吸若待

題請調發必無所及其在
天朝仁覆恤小之義亦宜矜憐體念劃即申報
多撥精銳星馳赴援使小邦餘衆得免破亡
等因具呈到道呈報到職又據分守道與前
鋒遊擊史儒原任叅將戴朝弁左遊擊王守
官原任叅將郭夢徵各稟稱本月十六日史
儒戴朝弁因平壤危急陪臣尹根壽等懇求
發兵即從義州往林畔應援十七日王守官
郭夢徵至鴨綠江議得史儒等孤軍深入恐

隔江聲援不及。又探知國王已離平壤。王守官等之因而前進。史儒等于十九日到林畔。先會國王。王守官等于二十日到良策。會國王。本王奔走狼狽。忽見兵馬。感泣不已。後行不滿五六百人。稱說望京平壤俱已陷沒。糧草悉皆燒燬。國王遂于本日到龍川縣歇。離義州鎮七十里。欲在義州久住。以待倭退。義州到平壤有大江二道。小江二道。人民盡逃山谷。躲避。往來探聽。丁夜。無船可渡。史儒

等于二十一日復回義州。王守官等亦過江。回至江沿臺堡。各駐劄。等因。又據遼陽副總兵祖承訓稟稱。國王已到龍川縣。必欲懇兵向前。勦殺。但前途城驛俱空。路絕。行人兵馬糧草何處支給。等因。各到職據。此除朝鮮節報倭情。并請兵緣由。俱已陸續具題。及揭報兵部軍門。訖。案查本年六月內。為倭患剝膚。亟請援朝鮮。以樹藩籬。發軍餉。以濟危急。事准兵部咨。該本部題議。即行遼東撫鎮各

官速發精兵一二枝于鴨綠江岸一帶多列
旗鼓火器一足應援該國一足振我先聲遇
寇流突即行截殺等因題奉

聖旨朝鮮素效恭順為我屬國有寇豈宜坐視
着遼東撫鎮官即發精兵一二枝應援仍發
銀二萬兩解赴彼國犒軍大紅紵絲二套禮
慰勞國王還宣諭海上諸國各兵搗虛剿此
兇逆以圖廓清年例銀二准給發欽此欽遵
備咨到職查得先已會發遊擊史儒統領兵

馬一千過江應援後又發左營遊擊王守官
統領兵馬一千續往接應去後今據前因看
得朝鮮國王被倭侵凌勢已危急數次請兵
情非得已除鎮臣先已于本月二十一日親
統兵馬東行防禦職亦于二十四日前往適
中地方相機調度至鎮武堡至二十五日又
據遼東都司呈為賊勢已迫願乞內附事本
月二十三日未時准朝鮮國王咨稱續該平
壤留鎮將議政府左議政尹斗壽馳報內諸

將于本月十四日鷄鳴潛師破賊一營鏖殺
殆盡奪馬一百餘匹以此士氣稍振而奈六
月以來絃旬不雨江上諸灘一時皆落積敗
之餘軍卒單弱不能分守許多城灘堅牢賊
于本日申時後至城灘直渡平壤城不能
支撐諸將退迤安州晴川江云當職得此究
詳平壤雖陷據守之處尚有晴川江嘉山江
等處倘蒙

天兵及此來到則庶望遮截殲殺而師期未定

賊鋒日逼敵邦性命迫在朝暮兼且當職自
罹變故驚憂成疾將無心以倡率士衆以效
藩屏之任不獲已令第二子瑋權攝國事往
保疆界而當職被賊窮迫敵疆之內投身無
所自以家口若干愿得內附乞即轉

奏施行小國戴大國如仰父母子有急難舍

父母何往倘或

聖旨未下賊鋒日迫則當職欲渡江待

命作急處置等因准此備呈到職除行該道該

司酌議處置外職會同總督薊遼保定等處
兼兵部左侍郎蹇 巡按遼東御史李 鎮
守總兵官都督俞事揚 議昭倭奴侵犯朝
鮮郡城半陷國王殆棄望京繼棄平壤兵馬
初請二千繼請一萬無非欲仰借
天威布圖恢復也案查先為倭患剝膚亟
請援朝鮮以樹藩籬等事職等已欽遵
明旨發兵二枝先後相援犄角為勢至林畔等
處即與王會防護而西即今請兵一萬前進

在天朝當布字小之仁在職等當圖藩籬
之固但遼鎮精兵有限若以萬數而往未免
空國而行且阻長江艱于利涉彼國陷沒幾
盡倉無糧儲即前發二枝已難深入今又請
一萬恐愈難進除已行令遊擊史儒等各將
原發兵馬協同朝鮮國王督率所部兵將相
機進剿似不宜萬數往也其餘副叅祖承訓
等兵馬俱于沿江一帶分布防守無容別議
矣再照國王被逐窮迫而歸事出異常情非

得已合無俯准所請聽職等擇應住城堡暫
行安置俟彼國平寧仍行復國以守世業此
非職等所敢擅便者也謹將前後乞請情由
備述具奏恭候
勅下該部覆議上
請行職等遵奉施行

為敬陳禦倭切要事宜以固根本以勵人心
事准帶管海道副使吳 手本准本司關奉
督撫軍門常 案驗准兵部咨前事職方清
吏司案呈該本部題為照倭奴之性捷如猓
孫乃今不寇浙直而犯朝鮮此其蓄謀叵測
睥睨畿輔必有漳泉寧紹之人為之嚮導者
根本重地種 宜防除臣等已題行剷遼保
定督撫等官及行京管總協衛門多方隄備
外查得倭奴長技島銃最精鐵壁石墻無不

洞透南方人以剛柔牌遮之實以絲綿既不能過柔可制剛也今北方不善製此牌與柔與牌同合將

內府庫貯胖襖每車量給三領計車一千二百輛共用三千六百領給發京營收領備用事寧昭數交還此臣等謀之總協二臣僉以為使者北軍習虜不習倭知斬虜之賞而不知斬倭之賞尚非先為曉諭不足鼓舞人心卷查萬曆十二年

欽定倭功賞格賊七八百人以上至千人船十餘隻以上至二三十隻擒斬有名大賊首者每一名願陞實授三級不願陞者賞銀一百五十兩擒斬真倭後賊一名願者陞實授一級不願陞者賞銀五十兩擒斬漢人脅從賊一名願者陞署職一級不願陞者賞銀二十五兩若二名願者當一級以上為第一等湏賊勢大舉血戰成功者方許開列其餘不得擅擬賊至三百人之外船至五隻以上擒斬

賊首一名顯者陞實授一級不願陞者賞銀
五十兩斬獲真倭從賊一名顯者賞銀十五
兩每三名顯當一級不及數者給賞不陞斬
獲漢人脅從賊一名顯者賞銀十兩多者加
賞不陞以上為第二等須對陣擊殺兩相鏖
戰者方許開列如賊不過百餘人船不過一
兩隻賊首不過是一船主非巨賊也能斬獲
一名顯者賞銀十五兩真倭從賊一名顯十
兩漢人脅從賊一名顯五兩通不議陞以上

為第三等今照倭船報至千艘聲勢甚大宜
照一等定賞其倭酋閔白平秀吉尤照近購
倭米恩事例但能擒斬者賞銀一萬兩封伯
世襲至于京師五方雜處奸究易藏况閔白
又係華人黨與必多若不申嚴盤詰之令恐
變生不測殊為可慮合行嚴衛衙門及五城
兵馬九門守把員役如有面生可疑者及來
歷不明即行盤詰有能盤獲真正大賊首奸
細者每名陞實授三級不願陞者賞銀一百

五十兩盤獲真倭後賊奸細者每名陞實授
一級不願陞者賞銀五十兩盤獲漢人脅後
賊奸細者每名陞署職一級不願陞者賞銀
二十五兩曉諭官軍人等令其盡心盤詰如
或不能覓察被別項人盤獲者以失機之罪
罪之庶奸宄無所潛踪而都城鞏于盤石矣
合候

命下本部移咨工部請發

內府庫貯胖襖三千六百領給發京營收領備

用事寧昭數文選本部將倭功賞格大書榜
文曉諭京營官軍人等知悉及咨薊遼山東
督撫衙門一併出示曉諭沿海官軍仍將盤
獲奸細陞賞條格通行緝事衙門及五城九
門員役在外督撫巡按衙門頒行沿海官軍
一體遵照施行等因萬曆二十年六月初二
日太子少保本部尚書石 等具題初四日
奉

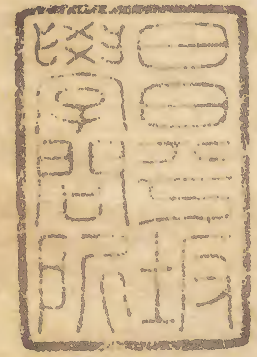
聖旨是盤獲奸細着內外緝事衙門着實行欽

此欽遵擬合就行為此合咨前去煩照本部

題奉

欽依內事理欽遵查照施行等因前來擬合就
行為此案仰該司照案事理即將倭功賞格
通行布都二司守巡海兵道叅遊守把等官
各府州縣衛所等衙門及移文總鎮衙門各
一體欽遵查照施行倘行剗鎮煩請轉行水
陸把總等官各一體遵照仍出示曉諭施行
須至手本者

全浙兵制考第二卷終



林大
學
刊

