

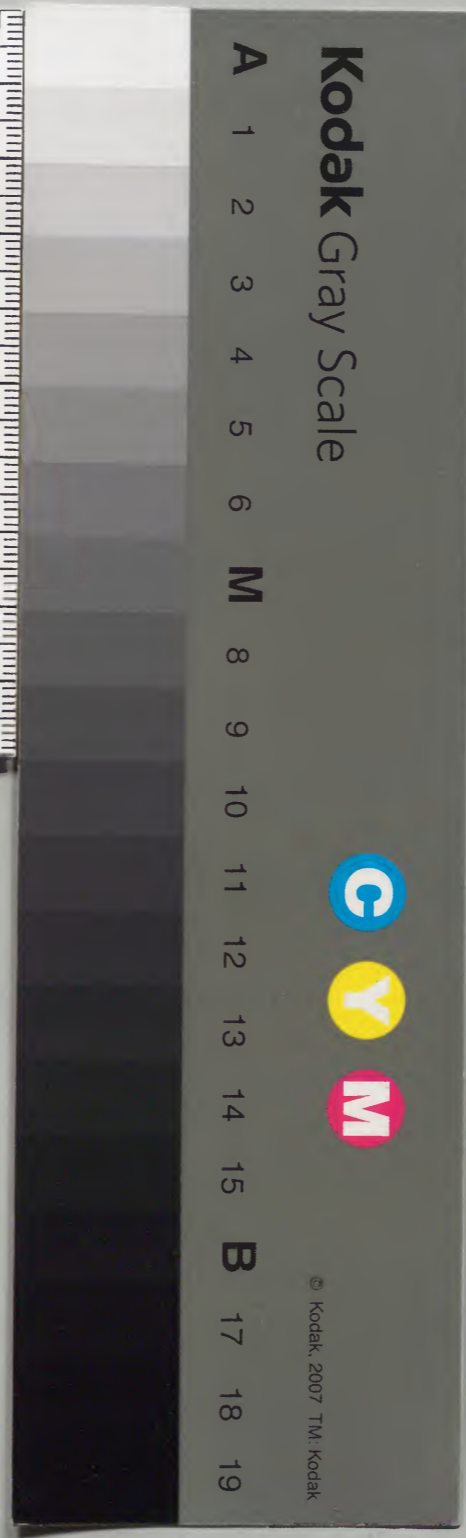
醫問學六要

七下

男精 女血 怔忡 癩癩 瘰癧 瘰癧
癩風 厥症 筋病 嘈雜 胃風 瘰癧

內閣文庫
漢
三六
函

內閣文庫
番號 漢 12612
冊數 24 (22)
函號 301 31



男精

體厚脉沉小、年雖幼而陽不固、是稟來氣不足、宜多服人參膏、或加黃耆、白朮、中年陽道痿弱、身日肥、妾雖多不孕、是胃中脂膜盛、氣內怯也。

補氣藥中、加鹿角膠、枸杞、製附子、鎖陽、菴蓉之類、煎補相火、宜斷厚味、肥甘、臨睡或間服搜風順氣丸、及化痰丸。

脾胃不和、食少倦怠、每使內後益甚、不能成胎、是中氣弱、不能施化、多服補中益氣湯。

黑瘦脉弦數身多熱腸胃燥澁是陰水不足不能成胎雖胎亦夭宜六味地黃丸加黃柏知母歸身枸杞

五子衍宗丸 隨人氣血加減

兔絲子 洗淨 枸杞子 覆盆子 車前子

五味子

陰虛瘦黑人加六味丸 氣虛肥白人加固

本丸仍用人參膏和丸

時珍曰古人轉女為男法懷妊三月名曰始胎

血氣未定象形而變是時宜服藥用斧置牀底繫刃向下勿令本婦知恐不信以鷄試之則一窠皆雄也蓋胎化之法亦理之自然故食牡雞取陽精之全於天產者佩雄黃取陽精之全於地產者操弓矢藉斧斤取剛物之見於人事者氣類潛感造化密移物理所必有故妊婦見神像異物多生鬼怪卽其徵矣象牙犀角紋逐象生山藥鷄冠形隨人變以鷄卵告龜而抱雛以茗箒掃猫而成孕物且有感况於人乎

女血

肥人軀脂滿溢占住血海不能攝精不能成胎
宜南星二陳二朮香附蛤粉海粉等作丸服
瘦怯者血少子宮乾亦不攝精成胎宜四物或
二門知母黃柏香附之類六味地黃丸加香附
瘦婦最宜

肥瘦二法乃大關捷隨人加減
婦人但凡經不調絕無生育之理必先調其經
因製香附丸隨其前後酌量加減務抵於對月

乃可望其孕調經法見婦人門

經脈既調宜以人事副之訣云三十時中兩日半二十八九君須笑落紅滿地是佳期金水過時空霍亂霍亂之時枉費功樹頭樹底覓殘紅但解開花能結子何愁丹桂不成叢

月水初過金水方生此時子宮正開而虛惟虛能受正妙合太和之時過此則子宮閉而不受矣然男女之形雖曰玄妙莫測若以象理推之亦可預卜方書謂經盡一日至三日新血未盛

精勝其血感者成男四日至六日新血漸長血勝其精感者成女又云陰血先至陽精後衝血開裏精精入爲骨陰外陽內而成坎卦之象男形斯成若陽精先入陰血後參精開裏血血入居本陰內陽外則成離卦之象女形成矣竊以爲二氣交感窅冥恍惚孕結而成初非有待于形質也故二五之精妙合而凝自無而有由象得質天地交而萬物亨陰陽和而男女育稟陽氣之偏者成男稟陰氣之偏者成女故曰乾道

成男坤道成女其理至微不可窮不可殫若以
爲假精血而成是天地萬物盡出于陶冶也經
不調精不壯不成孕者二氣乖戾而不和也前
二說似是

男子宜儲精寡慾 女子宜調經戒性

驗胎法

經脉不行不熱不痛或時惡心或只平平卽是
胎如欲知者川芎末空心艾葉湯下覺腹內微
動是有胎也若服後一日不動者非乃經滯也

怔忡驚悸恐健忘

怔忡者心跳動不寧止作無時是也屬血虛有
火

驚悸者忽然若有所驚而惕惕然心中不寧有
時一動是也或聞響卽驚屬痰屬火

恐者似驚悸而實非忽然心中恐懼如人將捕
之狀及不能獨自坐臥必須人爲伴侶或夜必
用燈燭無則轉甚一屬神傷血少一屬痰火
健忘者轉盼遺忘言動不知首尾是也乃求望

高遠所願不遂，多有此病。悉屬心神耗散，當補養。雖用藥治，不若平其心，易其氣，養其在已而已。亦有痰火為患者，當分而治之。

怔忡驚悸恐怖健忘，大率屬神勞血少者。多有慮便動屬虛，時作時止者。痰因火動。

血虛者，左脉必微弱，或虛大無力，體瘦手心熱，面赤唇燥，補心丹、四物加遠志、茯神、栝子仁，不眠加酸棗仁、麥冬之類，吞安神丸。

痰者寸關必弦滑有力，雖病皮肉潤澤不減，口不乾，忽然驚惕，有時如常，厚味膏粱多有此症。滾痰丸、溫膽湯加炒黃連。

婦女及鬱悒人，氣鬱生涎，心神不寧，脉必沉結，或弦兼舒鬱，加味四七湯，或溫膽湯加減。

病人渴飲水多，心下悸，當分滲。久思所愛，觸事不意，虛耗真血，心血不足，遂成怔忡。養榮湯。

陰火上冲，怔忡不已，甚頭暈眼花，耳鳴齒落，或腹中作聲，宜壯水滋陰，抑火湯，久服不愈，加附

子從治或入參芪

病後產後汗吐下後悸及心跳悉屬虛人參麥
冬五味栢子茯神加減

瘦人多是血虛肥人多是痰飲

陽氣內虛心下空虛亦悸右脉大而無力或微
參芪補之

有矢志者所求不遂或過悞自咎懊恨嗟嘆不
已獨語書空若有所失宜溫膽湯去竹茹加人
參栢子仁各一錢下定志丸仍佐以酒調辰砂

妙香散

五飲停畜閉于中脘使人驚悸宜蠲飲理氣實
者小胃丹

內經曰驚者平之昔戴人治一女子聞木音則
驚先是因驚而得令坐定從下以木擊之其女
驚不自安戴人曰我以木繫汝何驚遂連擊之
又于門外壁間連擊一夜熟寐而愈所謂平者
平昔所聞見使之習熟自然不驚固是莫若平
心易氣以先之而後藥之也

驚氣入心時作煩亂密陀僧煨赤醋淬研細茶
下一錢妙昔有被蛇狼所迫驚後不能言服之
遂愈

東垣曰外物驚宜鎮平黃連安神丸

心膽虛怯觸事易驚或夢寐不祥遂致心驚膽
懾氣鬱生涎涎與氣搏變生諸病或短氣悸或
自汗並溫膽湯主之嘔則以人參代竹茹

若驚悸惡多異夢隨即驚覺者溫膽加酸棗仁
蓮肉各一錢以金銀煎下十四友丸或鎮心丹

遠志丸酒調妙香散琥珀養心丹定志丸寧志
丸

下焦濕熱勝臥則多驚悸多魘洩者羌活勝濕
湯主之邪在肝膽加柴胡如淋加澤瀉以風能
勝濕也

熱鬱有痰寒水石散氣鬱有痰加味四七湯
虛而有痰十味溫膽湯養心湯

診寸口脉動而弱動即多驚弱即爲悸
溫膽湯即二陳湯加枳實竹茹薑棗

硃砂安神丸

見內傷門

加減四物湯

治瘦人血少怔忡無時但覺心

跳者

四物去芎用生地加 茯神 遠志

酸棗仁 栝子仁

煎服或加側柏葉黃連硃砂為丸亦妙

加味定志丸

治肥人痰迷心膈尋常怔忡

遠志

一兩

人參

一兩

白茯苓

三兩

菖蒲

二兩

琥珀

天花粉

鬱金

各一兩

貝母

瓜蒌

右為末薑汁竹瀝丸菜豆大每服二錢硃砂

為衣火盛者加炒黃連一兩

脾在志為思思傷脾神不歸于脾多健忘怔忡

歸脾湯主之

黃芪

圓眼肉

酸棗仁

炒

人參

各一錢

木香

二分

甘草

二分

分半

薑三片煎服

心血不足怔忡夜多異夢如墮層嵯平補鎮心

丹佳

白茯苓 五味子 車前子 茯神

肉桂 山藥 麥門冬 去心一兩五錢

遠志肉 其草炙一兩五錢 天門冬 淨一兩一錢五分

熟地黄 酒蒸各一兩 人參 去蘆五錢

棗仁 炒二錢五分 硃砂 飛淨五錢

龍齒 二兩五錢

煉蜜丸空心米飲下二十九

養心湯 勤政勞心痰多少睡心神不足

黃連 白茯 茯神 麥冬 當歸

芍藥 甘草 遠志 陳皮 人參

柏子仁 半夏 五味子 川芎

蓮肉四箇去心煎服

恐傷腎丹溪治一人六十歲心不自安如人將捕之狀夜臥亦不安兩耳後亦見火光灸上雖飲食而不知味口乾以人參白朮當歸身為君佐陳皮加鹽炒黃柏炙玄參月餘而安用鹽柏玄參者引補藥入腎也

天王補心丹 虛悸怔忡健忘妙品 見虛損門

栢子養心丸

栢子仁 棟淨微蒸晒 乾去殼二兩 枸杞 水洗淨晒乾三兩

麥冬肉 茯神 各一兩 熟地 酒浸 甘草 去粗皮五錢

黑玄參 酒洗淨 當歸 酒洗五錢

石菖蒲 去泥洗淨 五錢

右爲末除栢子仁地黃蒸爛搗泥和末加煉蜜丸桐子大每服五十九丸臨睡白湯下

頭眩而恐多畏懼脉弦無力屬膽虛人參散主

之

人參 甘家菊 栢子仁 熟地黃

枳殼 五味子 枸杞子 山茱萸

桂心

右爲細末每服二錢溫酒調下

膽虛目暗喉痛數唾眩冒五色所障夢見被人爭訟恐懼面色變者補氣防風湯妙在細辛東垣曰膽氣不足細辛補之

防風 錢一人參 七分細辛 芎藭 甘草

茯苓

獨活

前胡

各八分

棗二枚煎服

二丹丸

治健忘養神定志內以安神外華腠

理

丹參

天門冬

熟地

各半兩

麥門冬

甘草

白茯苓

各兩

人參

遠志

菖蒲

硃砂

研為衣各半兩

石為末煉蜜丸桐子大每服五十丸至百丸

風痰煎愈風湯下

思慮過度病在心脾宜歸脾湯有痰加竹瀝

有因精神短少而健忘者人參養榮湯定志丸

寧志膏

有痰迷心竅亦令健忘導痰湯下壽星丸或佐

養心藥

心火不降腎水不升神志不定事多健忘宜朱

雀丸

千金孔子枕中方龜甲龍骨遠志菖蒲四味等

分為末酒服方寸七日三服常令人大聰明

一方菖蒲茯苓茯神人參遠志為末酒調方寸七日三夜一

有痞塞不飲食心中常有所歉愛處暗地或倚門後見人則驚避似失志狀此為卑牒之病以血不足故爾人參養榮湯脾胃不和者嘉禾散加當歸黃芪各半分

琥珀養心丹 治心血虛驚悸夜臥不安或怔忡心跳者

琥珀 另研二錢 龍齒 煨另研一兩 遠志 黑豆甘草同煮去骨

石菖蒲 茯神 人參 酸棗仁 炒各五錢

當歸 生地黄 各七錢 黃連 三錢

硃砂 另研三錢 牛黃 另研一錢 栢子仁 五錢

右為細末將牛黃硃砂琥珀龍齒研極細以猪心血丸如黍米大金箔為衣每服五十九燈心湯送下

真珠母丸 治肝經因虛內受風邪臥則寬散而不收若驚悸狀

珠母 研細朱錢五分 當歸 熟地黄 各一兩半

人參 酸棗仁 栝子仁 犀角

茯苓 各一兩 沉香 龍齒 各半

右為細末，煉蜜為丸，如桐子大，辰砂為衣，每服四五十九，金銀薄荷湯下，日午後臥時服。

寒水石散 治因驚心氣不行，鬱而生涎，涎結

為飲，遂成大疾，忪悸，隕獲，不自勝持，少遇驚則發，尤宜服之，但中寒者不可服。

寒水石 煨 滑石 水飛各一兩 生甘草 二錢半

右為末，每服二錢，熱則新汲水下，寒則薑蜜

湯下，加龍膽少許尤佳。

十味溫膽湯 治證凡心氣鬱滯，兼治四肢浮

腫，飲食無味，心虛煩悶，坐臥不安。

半夏 湯泡 枳實 炒 陳皮 去白各二錢 白茯苓 去皮一錢半

酸棗仁 炒 遠志 去心并草汁煮 熟地黄 酒洗焙

五味子 人參 去蘆各一錢 粉草 炙半錢

水二鍾，生薑五片，紅棗一枚，煎一鍾，不拘時服。

十四友丸 見狂門 妙香散 見狂門

活勝濕湯

見濕門

羚羊角散

治肝勞實熱兩目赤懼煩悶熱壅

羚羊角

鎊

柴胡

黃芩

當歸

羌活

決明子

赤芍藥

炙甘草

各等分

水二鍾姜一片煎八分服無時

酸棗仁湯

治心腎水火不交精血虛耗痰飲

內蓄怔忡恍惚夜臥不安

酸棗仁

炒一兩半

遠志

黃芪

蓮肉

去心

羅參

當歸

白茯苓

白茯神

各兩

陳皮

粉草

炙各半兩

咬咀每服四錢水一盞半薑三片棗一枚瓦

器煎七分日三服臨臥一服

遠志飲子

治心勞虛寒夢寐驚悸

遠志

茯神

肉桂

人參

酸棗仁

炒

黃芪

當歸

各一兩

甘草

炙半兩

煎服同前

黃芩湯 治心勞實熱口瘡煩渴小便不利

澤瀉

梔子仁

黃芩

麥門冬

去心

木通

生地黄 黃連 甘苴 炙各等分

每服四錢水一盞薑五片煎服無時

癲狂癇

人事混濁神識不清語言顛倒曰癲屬心血不足乃求望高遠所願不遂者有之心脉及兩寸必虛數或洪大無力當從心治清心舒鬱養神菖蒲香附芎歸茯神梔子貝母麥冬橘紅栢子仁之類丸藥用交感丹補心丹

一法用星香散加石菖蒲人參各半錢加竹瀝薑汁下壽星丸痰多者先以湧劑湧去其痰後服安神藥因驚而得者抱龍丸○思慮傷心而

得者酒調天門冬地黃膏多服取効。○心經蓄熱發作不常或時煩躁鼻眼覺有熱氣不能自由有類心風稍定復作清心湯加石菖蒲。○有癩人服七氣湯而愈蓋氣結其痰也。○妄歌妄哭登高踰垣罵詈不避親疎曰狂與傷寒熱極發狂同屬痰火內盛有樂極而成者有怒極而成者尋火尋痰分多少而治牛黃瀉心湯滾痰丸遂心丹極對症方須斷厚味酒肉麪食薑蒜煎炒內經所謂奪其食乃已即此義也。○久病必是氣血大虛宜分而治之寧志膏一醉膏辰砂散蓋狂之病少臥少臥則衛行陽不行陰故陽盛陰虛今昏其神得睡則衛得入于陰而陰得衛填而虛陽無衛助不盛故陰陽和而愈矣。○忽然僵仆作獸聲手足勁強半晌乃甦曰癇俗名羊兒風是也方書以五畜分五臟我丹溪先生獨斷為痰火乃千古灼見也大法行痰為主藥用黃連膽星瓜篔二陳有熱者用涼藥以清其心有痰氣實者可用吐法虛實在脉上辨

不可以肥瘦取以肥人多氣虛乃爾吐後用東垣安神丸及平肝藥青黛川芎柴胡之類○虛而不禁吐下者星香散加人參菖蒲茯苓麥冬各壹錢全蝎叁個入竹瀝下酥角丸楊氏五癩丸犀角丸龍腦安神丸參硃丸琥珀壽星丸一法天南星九蒸九晒爲末薑汁打糊丸桐子大每服二十九煎人參麥冬茯苓菖蒲湯入竹瀝薑汁

大率因痰火結于心胸間宜開痰鎮心神中邪

者虛人庸或有之未必不由痰火○素問治狂奪其食則已使之服鐵落飲夫鐵落者下氣疾也往往用鐵銹水入藥治暴狂殊效

丹溪方治癩症用大蝙蝠壹個以硃砂叁錢填入腹內以新瓦盛火炙令酥爲度候冷爲末每壹個分作肆服氣弱及幼年分伍服空心白湯下此藥慄悍勿輕用

龍腦安神丸 治男女五般癩癩無問遠近發作無時

治法彙考卷之七

茯神三人 地骨皮 牛草 桑皮

麥門冬各二 馬牙硝二錢 龍腦 麝香各三分

硃砂二錢伍分 烏犀角一兩 金箔三十五片

右為末煉蜜丸彈子大金箔為衣風癇冬日

溫水化下夏月凉水化下不拘時日進壹丸

小兒半丸虛勞發熱咳嗽新汲水下

神應丹

辰砂不拘多少研細末飛過猪心血和得

所以蒸餅墨劑蒸熟取出就丸桐子大每

用壹丸食後臨臥人參湯下

逐心丹

茸逐末 猪心血和丸

拔萃妙香丸 治痰壅盛牙關緊急目睛上視

顛癇狂妄

巴豆二百二十五粒取霜 牛黃五錢 金箔九十片

辰砂九兩另研 龍腦 膩粉 麝香五錢

右合研勻

溫膽湯 治膽虛有痰惕驚怔忡等瘥

治法彙考卷之七 癲癇 二百

半夏 竹茹 枳實各二錢 生薑 四錢

陳皮三錢 甘草一錢 白茯苓一錢

水煎食遠服

癰病發時項強直視不省人事肝經熱盛也或有咬牙者先用葶藶苦酒湯吐之吐後服瀉青丸下之次用加減通聖散顯咬牙瘡者用導赤散則愈如病發者用輕粉代赭石白礬發過米飲調下經曰重以鎮之

定志丸 治心氣虛恍惚健忘等瘡

人參 白茯苓各三兩 遠志肉 菖蒲各二兩

煉蜜丸如桐子大硃砂為衣每服伍拾丸食

遠白湯下

八物定志丸 平補心氣安神鎮驚除膈間痰

熱等症

遠志肉 石菖蒲 麥門冬 茯苓

白茯苓各一兩 白朮二兩 人參兩半 牛黃二錢另研

煉蜜為丸桐子大每服貳拾丸空心白湯下

歸脾湯 治思慮過度勞傷心脾健忘怔忡等

治法彙編卷之八
癆瘵

白茯苓 神 白木 黃耆 龍眼肉 白

酸棗仁 各一錢 人參 木香 各半錢

甘草 炙二 分半

薑參片棗貳枚

經驗方 治憂愁思慮傷心令人惕然心跳動

悸不安

川歸 酒洗 生地 酒洗 遠志 茯神 各五錢

石菖蒲 黃連 各二錢 牛黃 一錢 辰砂 二錢 另研

金箔 十五片

右以前陸味研細入牛黃辰砂貳味末入猪
心血丸如黍米大金箔為衣每服伍拾丸臨
睡白湯下或猪心湯亦可

大法脉弦滑多肉人或兼心下痞塞有痰時動
者温膽湯晚間間服滾痰丸

瘦人心虛有火補心丹栢子養心丸或安神丸
宜分兩途○若悒鬱生痰動火而致者宜舒鬱
越鞠加減癩病多因抑鬱不遂侘際無聊而成

精神恍惚言語錯亂喜怒不常有狂之意而不似狂之甚狂者暴病癩則久病也宜星香散加石菖蒲人參各半錢加竹瀝薑汁下壽星丸或以瓜蒂散湧去痰一僧病狂不睡孫兆以酒一角調藥一服即熟睡而安衆人知安神矣而不能使神昏得睡乃靈苑辰砂散也方用硃砂壹兩酸棗仁炒伍錢乳香光明者伍錢隨量用酒調作一服酒能昏人神故用調藥

癩癩痰結心下涎包絡心竅用四川真蟬腹鬱金七兩明礬叁兩細末薄荷丸桐子大每服伍陸拾丸白湯下極效

一妓心痴狂歌痛哭裸裎妄罵瞪視默默脉之沉堅而結曰得之憂憤沉鬱食與痰交積胃中湧之皆積痰裹血乃清上膈而愈

戴院使法治狂用辰砂妙香散加金箔珍珠末雜青州白丸末濃薑湯調下吞十四友丸滑石六一湯加珍珠末調下

診癰脉多弦滑者有神可治。○無胃氣色天凶
琥珀壽星丸

天南星壹斤掘坑深貳尺用炭火伍斤於
坑內燒熟紅去炭掃淨用好酒壹升澆之將
南星趨熱下坑內用盆急蓋訖泥壅合經一
夜取出再焙乾為末

琥珀四兩另研硃砂壹兩研飛以壹

右和猪心血叁個薑汁打糊為丸桐子大每
伍拾丸煎人參湯空心送下

交感丹

見鬱門

補心丹

見虛損

安神丸

見內傷

瀉青丸

見頭痛

十四友丸

補虛不足益血收斂心氣治怔忡

不寧精神昏憤睡臥不安

栢子仁

遠志

酸棗仁

紫石英

明亮

熟地黃

當歸

白茯苓

茯神

阿膠

人參

黃耆

炙

肉桂

各一兩

龍腦

二兩

硃砂

研二錢半

右為末蜜丸桐子大每服用棗湯送下

牛黃瀉心湯 治心經邪熱狂言妄語心神不安

腦子

研另

牛黃

研另

硃砂

伍分

各壹錢

大黃

生用壹兩

右末研勻每服參錢涼生薑蜜水調下

葶藶苦酒湯 治癲狂煩躁面赤咽痛

苦酒

壹升

葶藶

壹合

生艾汁

無生艾以熟艾汁半升

右煎作參服

導赤散

見發熱

胃風

因飲食訖乘風涼而致其症脹滿食飲不下形瘦腹大惡風頭汗隔塞不通或頭面腫起右關脉弦而緩帶浮胃風湯主之

胃風湯 治胃經受風麻木肌肉與目蠕動面

腫或牙關緊急

白芷

一錢二分

升麻

二錢

葛根

一錢

蒼朮

一錢

柴胡

甘草

炙錢半

藁本

錢半

羌活

錢半

黃柏

錢半

草豆蔻

各三分

麻黃

半錢

節夏月減

蔓荆子

三分

歸身

一錢

薑三片棗三枚煎八分熱服

胃風湯 治風冷入于腸胃泄下鮮血或腸胃

濕毒下如豆汁或瘀血

人參 茯苓 川芎 當歸 桂 白朮

白芍 各等分

加粟米伯粒同煎腹痛加木香

星香丸 治諸氣嗽生痰

南星 半斤 各叁兩用白礬壹兩入水同

陳皮 伍兩未泔浸一週 香附子 叁兩皂角

時晒 乾

右肆味俱不見火碾為細末薑汁煮麩糊和

丸如桐子大每服伍拾丸食遠淡生薑湯下

妙香散 治心氣不足精神恍惚虛煩少睡夜

多盜汗常服補益氣血安鎮心神

山藥 五斤 炙 茯苓 去皮 茯神 去皮 遠志 去心

治法... 七... 癩... 癩...

黃芪 各壹兩 人參 各壹兩 桔梗 去蘆 甘草 炙各半兩

木香 煨貳錢半 辰砂 叁錢另研 麝香 壹錢另研

右為細末每服貳錢不拘時溫酒調下

星香散

南星 八錢 廣木香 一錢

共末每服四錢加薑煎服

楊氏五癩丸 治癩癩潮發不問新久

白附子 半兩 半夏 二兩 天南星 薑製

阜角 二兩 梔子 一兩 梔子 一兩 梔子 一兩 梔子 一兩

白礬 生 烏蛇 酒浸各一兩 全蝎 炒二錢

蜈蚣 半條 白僵蠶 炒一兩 麝香 叁分

硃砂 二錢半 雄黃 六分

右為細末生薑汁煮麵糊為丸如梧桐子大

每服三十丸溫生薑湯送下食後服

犀角丸 河間 治風癩癩發作有時揚手擲足口吐

痰涎不省人事暗倒屈伸

犀角末 半兩 赤石脂 三兩 朴硝 二兩

白僵蠶 兩 薄荷葉 一兩

治法... 二... 癩... 癩...

右爲末、麩糊丸、如梧子大、每服二三十丸、溫水下、日三服、不拘時、如覺痰多、即減數、忌油膩、灸、燻

參硃丸 治風癩大有神効

人參 蛤粉 硃砂 各等分

右爲細末、從猪心血爲丸、如梧子大、每服三十丸、金銀煎湯下、食遠服

抱龍丸 見小兒門

瘥

身如角弓反張、四肢強直不柔、曰瘥、暴起屬痰、火病後必是血虛、以血少不能養筋而然、丹溪曰、大率與癰相似、瘥爲虛、切不可作風治、而純用風藥、多屬氣血虛、有火有痰、宜補兼降、火、參、芪、芎、歸、竹、瀝之類、

薛氏曰、大凡病一切虛弱、用參、朮、濃煎、佐薑汁、竹瀝、時時啜之、不應十全大補、加附子、又曰、昔之所謂剛柔二瘥者、當以虛實論之、是

也一屬外感一屬內傷屬外感者為剛症宜用
麻黃葛根湯括蕪桂枝小續命湯在裏者大承
氣之類○屬內傷者為柔症宜用補中益氣湯
八物四物之類如以風濕二事分剛柔恐悞今
以虛實分治其理照然無疑矣

常見瘧病多起于產後及傷寒汗下後氣血大
虧不能榮筋筋強而然須十全大補少佐附子
以行參芪之氣補衛引歸地之性補榮妙甚古
方重外感故用續命等藥今人稟受不同故爾

姪娠症有初起心肝風熱盛者鈎藤湯肝脾血
虛者加味道遙散肝脾鬱結加味歸脾湯氣逆
痰滯紫蘇飲二陳加竹瀝薑汁

當歸補血湯 治一切去血過多因無血養筋

令人四肢攣急口噤如瘧

黃芪

三錢

當歸

五錢

防風

羌活

各一錢

荆芥穗

錢半

甘草

半錢減

水煎服

防風當歸散 治發汗過多發熱頭搖口噤背

反張能去風養血

防風 當歸 川芎 生地 各二錢半

作一劑水煎服

一方治少年痘瘡靨後或瘡口噤不開四肢強直時遶臍痛一陣則冷汗如雨痛定汗止脉急強緊如直弦先因勞倦傷血瘡後血愈虛而又感風寒當用溫藥養血辛甘散風歸芍為君川芎青皮鉉籐為臣白术甘草為佐桂枝木香黃連為使加紅花少許水煎服愈

遷散○若中氣不足補中益氣加芍藥山梔○脾家鬱結歸脾湯加香附

活人舉鄉鼓拜散 治新產血虛發瘧汗後中風亦然

荆芥穗不拘多少微炒為末每服三五錢外以大豆黃卷以熱酒沃之去黃用汁調下其効如神

仲景法病身熱足寒頸項強急惡寒時頭熱面赤獨搖卒口噤背反張者瘧病也 傷寒太陽

重感寒濕則病瘧。○無汗曰剛瘧，有汗曰柔瘧。剛瘧無汗，麻黃葛根湯。○柔瘧有汗，不惡寒，桂枝瓜蒌湯。○太陽病無汗而小便多，少氣上冲，胸口噤不開，欲作瘧，活人用葛根湯。夫既小便少而氣上冲，此必挾虛症，參朮症可也。

一婦年三十餘，身材小瘦弱，月經數日後忽發瘧，口噤手足攣縮，角弓反張，予知其去血過多，風邪乘虛而入，用四物湯加防風、羌活、荆芥，少加附子行經，二貼病減，六貼全安。

亡血及產後瘡家發瘧，自屬血虛。

薛氏曰：產後病後瘧，由亡血過多，筋無所養，與傷寒汗下過多，潰瘍膿血大泄變瘧，皆敗症也。急以十全大補湯，如不應，急加附子，亦有六淫七情所致者。

紫蘇飲 見氣門

麻黃葛根湯

大承氣湯

小柴胡湯

桂枝瓜蒌湯 俱見傷寒門

小續命湯 見中風門

八物四物四君

十全大補湯 俱見虛損門

治法身十卷

補中益氣湯 見內傷門 歸脾湯 見健忘門

加味逍遙散 見婦人門 釣藤湯

痺

筋骨脉肉皮五者受邪痺而不仁體虛之人為風寒濕三氣所傷留着于身寒多則掣痛風多則引注濕多則重著隨所苦而用藥與痛風痿厥腎着門參看防風湯治風氣勝者為行痺上下行走掣痛者是

防風 甘草 當歸 赤茯苓 杏仁 去皮炒熟

黃芩 秦艽 葛根 羌活 桂枝

茯苓湯 治寒氣勝為痛痺腫痛拘攣無汗

治法身十卷

百七

治法彙考

赤茯苓 桑皮 防風 官桂 川芎

芍藥 麻黃 薑棗煎服

茯苓川芎湯 治濕氣勝者為着痺四肢重著

流注于經拘攣浮腫

赤茯苓 桑白皮 防風 官桂 川芎 蒼木

麻黃 芍藥 當歸 各等分 甘草 炙

棗三枚溫服欲出汗以溫粥投之

升麻湯 治濕痺肌肉熱極體上如鼠走唇口

反縱皮色變兼諸風熱皆治

升麻 茯苓 人參 防風 犀角

羚羊角 俱鎊 羌活 官桂

薑一塊煎成加竹瀝溫服

五痺湯 治三氣客于肌體手足緩弱麻痺不

仁

片子薑黃 羌活 白朮 防已 甘草

薑七片煎八分病在上食後在下食前熱服

茯苓湯 治多飲停蓄手足麻痺多睡眩暈即

二陳湯加枳實桔梗

治法彙考

二五

羌活湯 治白虎歷節風毒攻注骨節疼痛發
作不定

羌活 附子炮去皮 秦艽 桂心 木香

川芎 當歸 牛膝酒浸 甘草炙 防風

桃仁去皮尖 炒 骨碎補

右咬咀薑五片煎七分溫服

虎骨散 治白虎肢節痛發則痛不可忍

虎骨炙酥 甘草 全蝎去毒各半兩 麝香一分

天麻 防風 牛膝 蠶蚕 當歸酒先

乳香另研 桂心不見火 二兩 白花蛇酒浸取肉 二兩

右為末每服三錢豆淋酒下

續斷丸 治風濕流注四肢浮腫肌肉麻痺

當歸 川續斷 萆薢各一兩 川芎七錢

乳香半兩 天麻 防風 附子各一兩

沒藥五錢

右為末煉蜜丸桐子大每服四十九溫酒下

按濕熱痰火鬱歿血于經絡四肢麻痺或痛或

痺輕而新者可以緩治久而重者必加川烏附

子驅逐痰濕壯氣引經斷不可少大便阻滯必
用大黃昧者畏其峻多致狐疑不知邪毒流滿
經絡非烏附豈能散結燥熱結滯腸胃非大黃
豈能潤燥要在合宜耳

大抵五痺拘攣腫痛治法與痛風同有餘則發
散攻邪不足則補養氣血不痛但麻木不仁與
痿厥分痰火氣血同所以丹溪略而不言以設
于痛風門也

癘風

薛新甫曰大抵此證多由勞傷氣血腠理不密
或醉飽房勞沐浴或登山涉水外邪所乘衛氣
相搏濕熱相火血隨火化而致故淮揚閩廣間
多患之眉毛先落者毒在肺面發紫泡者毒在
肝脚底先痛或穿者毒在腎徧身如癩者毒在
脾目先損者毒在心此五臟受病之重者也一
曰皮死麻木不仁二曰肉死針刺不痛三曰血
死爛潰四曰筋死脂脫五曰骨死鼻柱壞此五

臟受傷不可治也。若聲啞目盲，尤爲難治。治當辨本證、兼證、變證、類證、陰陽虛實，而斟酌焉。若妄投燥熱之劑，膿水淋漓，則肝血愈燥，風熱愈熾，腎水愈枯，相火愈旺，反成壞矣。

活法機要云：先樺皮散，從少至多，服五七日，灸承漿穴七壯，灸瘡愈，再灸，再愈，三灸之後，服二聖散，泄熱祛血之風邪，戒房室，三年病愈。此先治其衛，後治其榮也。試效方：治段庫使用補氣瀉榮湯，此治榮多于治衛也。丹溪云：須分在上在下，在上者，以醉僂散取臭惡血於齒縫中出；在下者，以通天再造散取惡物虻蟲於穀道中出。所出雖有上下道路之異，然皆不外於陽明一經而已。看其疙瘩，上先見，在上體多者，病在上也；下先見，在下體多者，病在下也；上下同得者，病在上復在下也。再造散治其病在陰者，用皂角刺出風毒於榮血中，肝主血，惡血留止，屬肝也。蟲亦生於厥陰，風木所化，必用是治其臟氣，殺蟲爲主，以大黃引入腸胃，榮血之分利。

出瘀血蟲物醉僊散治其病在陽者用鼠粘子
出風毒遍身惡瘡胡麻逐風補肺潤皮膚蒺藜
主惡血身體風痺通鼻氣防風治諸風括篥根
治瘀血消熱附腫枸杞消風熱散瘡毒蔓荆子
主賊風苦參治熱毒風皮肌煩燥生瘡赤癩眉
脫八味藥治功固至矣然必銀粉爲使銀粉乃
是下膈通大腸之要劑所以用其驅諸藥入陽
明經開其風熱怫鬱痞隔逐出惡風臭物之毒
殺所生之蟲循經上行至牙齒軟薄之分而出

其臭毒之涎水服此藥若有傷於齒則以黃連
汁揩之或先固濟以解銀粉之毒銀粉在醉僊
散有奪旗斬將之功遂成此方之妙用非他方
可企及故丹溪取二方分用之如破敵之先鋒
至於餘邪未除者但調和榮衛藥中少加驅逐
劑爾

本證治法 癘瘍所患非止一臟然其氣血無
有弗傷兼證無有弗雜况積歲而發現於外須
分經絡之上下病勢之虛實不可槩施攻毒之

藥當先助胃壯氣使根本堅固而後治其瘡可也。癩瘍當知有變有類之不同而治法有汗有下有砭刺攻補之不一蓋兼證當審輕重變證當察先後類證當詳真偽而汗下砭刺攻補之法又當量其人之虛實究其病之源委而施治焉蓋虛者形氣虛也實者病氣實而形氣則虛也。癩瘍砭刺之法子和張先生謂一汗抵千針蓋以砭血不如發汗之周徧也然發汗卽出血出血卽發汗二者一律若惡血凝滯在肌表經絡者宜汗宜刺取委中出血則效若惡毒蘊結於臟非蕩滌其內則不能瘥若毒在外者非砭刺徧身患處及兩臂腿腕兩手足指縫各出血其毒必不能散若表裏俱受毒者非外砭內泄其毒決不能退若上體患多宜用醉僊散取其內蓄惡血于齒縫中出及刺手指縫并臂腕以去肌表毒血下體患多宜用再造散令惡血陳蟲于穀道中出仍針足指縫并腿腕隔一二日更刺之以血赤爲度如有寒熱頭疼等證

當大補血氣。癩瘍服輕粉之劑，若腹痛去後，兼有膿穢之物，不可用藥止之。若口舌腫痛，穢水時流，作渴發熱喜冷，此爲上焦熱毒，宜用瀉黃散。若寒熱往來，宜用小柴胡湯。加知母，若口齒縫出血，發熱而大便秘結，此爲熱毒內淫，宜用黃連解毒湯。若大便調和，用濟生犀角地黃湯。若穢水雖盡，口舌不愈，或發熱作渴而不飲，此爲虛熱也，宜用七味白朮散。癩瘍手足或腿臂，或各指拳攣者，由陰火熾盛，虧損氣血，當用加味逍遙散，加生地黃，及換肌散兼服。癩瘍生蟲者，五方風邪，翕合相火，制金木盛所化，肉食五臟而證見于外也，宜用升麻湯送瀉青光，或樺皮散，以清肝肺之邪。外灸承漿，以疏陽明任脈，則風熱息而蟲不生矣。肝經虛熱者，佐以加味逍遙散，六味地黃丸。一貧婦無雜食，用醉僊法外，又服百餘貼，加減四物湯，半年之上，月經行，十分安愈。加減大造苦參丸。治大風瘡，及諸瘡，赤白癩。

風

苦參斤一白芷兩半胡麻半炒防風 荆芥

蒼耳子 皂角刺各十兩蔓荆子 牛旁子

黃荆子 枸杞子 何首烏 禹餘糧

蛇床子各三兩

右為細末，皂角搗爛，熬膏和丸，桐子大，每服

五十九丸茶下

醉僂散 須量人，大小虛實用之，症候重而急

者須先以再造散下之，候補得氣壯，乃投此

藥，須斷厚味鹽醋椒果煎炒燒炙等物，止可

淡物，淡粥及煮淡熟菜，茄子亦忌，或烏稍白

花蛇，以淡酒煮熟食之，以助藥力也。

胡麻子 牛旁子 蔓荆子 枸杞子四味

俱炒黑色白蒺藜 瓜萋根 苦參

防風各五錢

右為細末，每一兩入輕粉一錢，伴勻，每服一

錢茶清調，晨午夕各一服，服後五七日，先

於牙縫內出臭涎，渾身痛，昏痛悶如醉，後

利下惡物臭積為效

通天再造散

鬱金

兩半

皂角刺

一兩獨生者去尖

大黃

兩炒

白丑

頭末六錢半半生半熟

右為末每服五錢日未出時以無灰酒調面東服之當日必利下惡物或臭膿或蟲如蟲口黑色乃是年深者赤色是近日者數日後進一服無蟲積乃止

愈風丹

治癘疾手足麻木毛落眉脫遍身瘡

疹皮膚瘙癢肥之成瘡及一切疥癬風積皆效

苦參

一斤切取頭末四兩

土蝮蛇

一條酒浸二三日

烏梢蛇

白花蛇

如上製各一條

右為末先以皂角一斤剉碎無灰酒浸一宿去酒以新汲水採取濃汁去查銀石器內熬膏和前丸桐子大每服六七十丸煎防風通聖散下以粥壓之虛者煎玉屏風散下日三服三日一浴以大汗出為應三浴

乃安

浴法

用桃柳桑槐楮五枝濃煎湯大缸坐沒頸一日湯如油為効

又法紫背浮萍煎湯浸妙

一方荆芥大黃梔子鬱金地黃杜仲防風二活白蒺藜等分為末以大楓油入熟蜜丸桐子大每服茶清下四五十九一日二服須守戒三五年日誦觀音千萬聲以攝其心禁忌乃安

一法苦參五斤好酒三斗漬一月每服一合日三服常與不絕覺脾既安為末服之亦良尤治癩疹陶隱居以酒浸飲治惡瘡久服輕身日華子以為殺蟲本草除伏熱養肝膽氣予嘗以蒼耳葉為君以此物為佐更以酒煮烏蠶魚代蛇細研糊丸桐子大每服五六十丸加至七八十丸熱茶清下日三服一二月而安入紫萍尤捷紫萍多水蛭須寒月於山沼取之淨洗去泥略蒸透乾用

一法治手指攣曲節間痛甚至漸落用葶麻子去殼黃連挫如豌豆大各一兩水一升小瓶浸春夏三秋冬五日取麻瓶破平旦面東以浸藥水服一粒漸加至四五粒微利不妨忌猪肉魚腥宜茹淡累驗 已上皆丹溪法

一法先服防風通聖散大瀉惡毒穢積又用三稜針看肉黑處及委中紫脈刺出死血不可令出太多恐損真氣後服神僊紫花丸

防風 五錢 去蘆 連翹 六錢 去心 川芎 五錢 白芍

當歸 酒浸各二錢 薄荷 二錢 荆芥穗 五錢 麻黃 三錢 去節

泡 湯 梔子 去殼三錢 桔梗 五錢 枳殼 去穢炒 石膏 各五錢

甘草 滑石 黃芩 各三錢 去根 柴胡 五錢

黃連 五錢 黃柏 三錢 生地 三錢 半 酒浸 熟地 三錢 半 酒洗

羌活 五錢 芒硝 一兩 錦紋大黃 六兩 皂角刺 一兩 獨生

者去尖

十 細切分八服每服用水碗半煎至一碗空心服日進二服五六日久進二服待補養完又行二次然後服後丸

神僊紫花丸 治癘風及諸般惡瘡風瘡甚効
如神但要藥真無不効者

白花蛇

一具真蘄州者去頭尾各四五寸約有一兩許取中段兩半新鮮不

佳者

何首烏

荆芥穗

歲靈僊

各四錢

麻黃

連根節一錢

胡麻子

一錢

蛇床子

二錢

右六味同蛇用無灰酒一大碗浸一宿去蛇床子通晒乾仍入原酒內再浸再晒酒盡為度晒乾極細為末另包

木香

沉香

各二錢半

人參

一兩

當歸

七錢

胡麻

猪牙皂角

各五錢

麝

錢半鼻塞聲重倍之

乳香

沒藥

各錢

明雄黃

辰砂

各五分大塊者佳

肉苳蔻

一枚

定風草

二錢即天麻

還瞳子

即草次明

右麝並雄黃五味另研極細不見火其餘藥另研為末合一處另包

防風

去蘆

羌活

甘草

細辛

蒼朮

泔浸一宿

川芎

獨活

白芍

枇杷葉

去節焙乾

白蒺藜

金銀花

五加皮

香白芷

苦參

各五錢

胡麻子

白附子

米泔浸泡

麻黃

川牛膝

草烏頭

米

浸川烏頭

同上製

石菖蒲

各二錢半

右為末另包

總合法用大楓子三斤新鮮者發油黃色不用去殼以磁罐一個盛之入無灰酒以皮紙箬葉重重封固勿令氣泄頓滾湯中勿令沒罐口外以盆覆鍋文武火蒸黑爛為度杵成泥一分作三分每一分入第二號藥八錢第一號藥六錢第三號藥一兩五錢和勻加糯米飯

搗極膠粘丸如桐子大曬乾勿見火每服二十丸漸加至五六十丸雞鳴時午餉臨臥各一服茶清送下忌房勞鹹酸酒醋醃糟猪羊雞魚驢馬肉煎炒水果五辛薑椒大料辛辣熱物蕎麥菜豆之類若不忘口斷慾則藥無功雖愈再發其餘肉味病愈後一年可食但猪羊雞肉終身忌用此法乃治癩之神方也不可輕忽

風起于八方應其時則物生違其時則殺物人

之稟受有殺氣者，則感而受之。如持虛受物，後又因起居飲食男女游成鬱氣，二氣聚于厥躬，脾先受之，則為濕病。濕病之久，火氣出焉。火氣滋漫，氣濁血污，伏鬱生蟲。以次傳歷臟腑，必死之病。而有可救之理。其始病者，胃氣微傷，脾主肌肉，流行甚緩，傳變以漸，尚可藉藥之功。而免謂之必死，非惟醫不知藥，悉是不知禁忌，可哀也。夫近見粗工用藥，佐以大楓子油，殊不知此藥熱有燥痰之功，而傷血病未痊而先失明也。宋洞虛大風有五不治，餘皆可救。黑色多凶，蟲食肝眉落，食肺鼻崩聲啞，食心足底穿，膝腫食腎耳鳴啾啾，耳弦生瘡，或痺或痛，如針刺狀。食身則皮痒如蟲行，自頭面來為順風，自足心起者為逆風。由濕熱之毒，污結而成。先以再造散下之，稀粥調理，勿妄動作勞。後以醉仙散，中間或吐或利，不必怕怯。但腮喉頭面腫，腫吞不得，下涎出惡水，或齒縫中出臭水血絲，或言不得，或悶絕欲死，難以飲食，只以稀粥用匙灌入，或

一旬或半月一月面漸白而安重者再與換肌散

換肌散 治大風年深不愈者以致眉毛脫落

鼻梁崩壞服此不踰月驗

黑花蛇

白花蛇

皆斬黃來者俱酒浸一宿去頭尾

地龍

去上各三兩

當歸

細辛

白芷

各一兩天麻

蔓荆子

葳靈僊

荆芥穗

甘菊花

苦參

紫參

沙參

木賊

不灰木

炙甘草

白蒺藜

天門冬

定風草

何首烏

石菖蒲

胡麻子

炒赤芍

草烏頭

尖人皮

蒼朮

米泔浸

川芎

木鱉子肉

各一兩

右為細末每服五錢溫酒調下

一法用白花蛇一條先蒸糯米一斗缸底先放

麩次將蛇以絹袋盛之放麩上後鋪飯在袋上

用紙封缸口候三七開取酒澄淨罈中將蛇去

骨焙乾為末每服溫酒一盞蛇末少許服之仍

以酒脚等糟做餅食之

蒼耳草、苦參治大風之熱有效。

用蒼耳草于五月五日、六月六日、五更時帶露採搗汁、熬膏作錠子、取一斤半重鯉魚一尾剖開連肚腸入藥在內、以線縫之、用酒二碗漫火煮乾為度、令患人吃盡魚、不過四五尾即愈、忌鹽百日、輕者疎風解熱、二聖散佳。

大黃 五錢 皂角刺 三錢

先將皂角刺一二個燒灰研細、用大黃半兩

煎湯調下二錢、早服、樺皮散中、以升麻湯

下瀉青丸、晚服二聖散。

栢葉湯 用東南枝上栢葉一秤、水一桶、煎三

沸去渣、甕盛、旋熬、蚕沙調服、初服甚苦澁、

三五日後甜、十日四肢沉重、便赤白痢、一月

後發出瘡、疙瘡破、用烏龍散搽之。

烏龍散

烏龍尾 即倒吊 烏鷄子皮 灰二錢

樺皮散 治肺壅風、遍身癢疹

荆芥穗

二兩枳殼

樺皮

各四兩

甘草

炙半兩

杏仁

研一兩去皮尖水煮另碗水減半為度

右為末每服二錢食後溫酒調下

凌霄散 治癩風神效

蟬殼

地龍

炒

殭蚕

全蝎

各七個炒

凌霄花

兩半

右為末每服二錢熱酒調下無時於浴室中

蹲藥湯中一時許服藥妙

祛風丸 治疥久成癩

黃耆

枳殼

防風

芍藥

甘草

熟地

地骨皮

枸杞子

生地

右丸味為末煉蜜為丸桐子大白湯下五十

丸

袖珍方

嫩蒼耳荷葉各等分為末每服二錢溫酒

下本草云治風熱大效

風瘙癢疹身癢不止蒼耳莖葉子等分為末每

服二錢豆淋酒下

治法續七卷

萬風

眉落且痒、或周身痒、乃血熱之極、宜出血毒去
後補氣瀉榮湯

大風神方

苦參斤三 羌活各四 獨活各四 當歸半斤 白芷

白歛各四 白蒺藜各四 皂角刺燬灰存性半斤

天花粉兩四 何首烏兩四 共為末聽用

另以皂角五斤切碎、溫水浸五日、去查砂、鍋
熬成膏、和上丸桐子大、每百丸、空心酒下、

補氣瀉榮湯

補氣瀉榮、東垣治癩之妙旨也、衛氣虛邪
襲、故用參、蒼、甘、草、以補氣、榮血壞而為癩、
故蟲、蟲、水、蛭、桃、仁、蘇、木、以消癩、全、蝎、地、龍、
引諸至風濕結聚之處、內有麝、取其利、開
竅、升、麻、連、翹、桔、梗、取其入氣而解其熱、岑、
入臟而清其氣、歸、地、入血而調新、若胡、桐、
淚者、性能除大熱、又能殺蟲癩、除頑腫、

經驗方

消風散 第一日服

香白芷 全蝎 人參

各一兩

右為細末先一日午時吃蔬粥忌薑蒜辛熱

晚間不用飲食次日空心溫酒調下覺身

漸潰為妙

追風散 第二日服瀉毒血追蟲積

大黃錦紋者佳八兩鬱金小者一兩

皂角刺半兩

右為末初服六錢或七錢大楓油錢半淨朴

硝少許入內好酒一碗調化空心溫服至

待晨時又如前調一服入熟蜜少許勿令

患人知先以水與患人盥漱淨然後服藥

必以蜜解口忌人不可與患者同坐臥良

其久腹中痛為妙候瀉十數次以薄粥補之

中年以後不治少壯者可治體實者十日

三服 初一日服消風散 初二日服追

風散 初三日服磨風丸弱者十日內一

次強者十日內三次須記定日數不可瀉

亂

磨風丸 第三日服日進二次

川當歸 羌活 獨活 川芎 天麻

細辛 防風 荆芥 葳靈僊 麻黃

何首烏 石京子 牛旁子 車前子

雞面草 即地 蒼耳子 各一

共為末酒煮面糊丸桐子大每服三十九食

前溫酒下服後煎藥薰洗

洗藥

地骨皮 荆芥 苦參 細辛 各四

水煎先薰後洗遍身出血為效如洗務要湯

寬浸洗良久乃佳

敷藥 第四日治瘡大爛遍身塗之

黑狗脊二兩若無以杜仲代之 硫黃

寒水石 白礬 格各二兩 蛇床子 一兩 朴硝 少許

右為細末猪脂油或香油調敷不爛不必敷

厥症

世以卒然昏冒不省人事為厥方書以手足逆冷為厥不可不辨

有陽厥陰厥氣厥痰厥

熱厥素有積熱或酒客葷或傷寒過經不解熱

極忽時昏冒手足逆冷脉沉數有力為陽厥

卒連二陳白虎解毒湯下症者大柴承氣增

損用之厥深熱亦深厥微熱亦微

寒厥內有伏陰或過食冷物或食後着寒或吐

或瀉面青白手足逆冷上過乎肘下過乎膝
或昏冒不知人脉沉遲無力乃陰經自中寒
邪爲陰厥當從陰治中五積薑附等審輕
重用

氣厥脉沉或弦口中吐沫或時氣急爲氣厥乃
暴怒所致審明用藥烏藥順氣木香流氣加
減挾痰加痰藥

痰厥脉沉滑忽然昏倒體肥素有痰火不因暴
怒爲痰厥卽類中風也二陳導痰加竹瀝薑
汁有火加解毒一二味

痰涎壅盛必吐之稀涎散或碧霞散揀上好石
綠研細水飛再研取二三錢同冰片三四豆許
研勻以鮮薄荷汁合溫酒調下不大嘔吐但口
角涎流出自醒若見虛症遺尿自汗不可吐
速隨虛治

活人書曰陽厥脉滑而沉陰厥脉沉而細欲
伏

丹溪曰厥因氣虛者多氣虛脉細微或氣口反

大血虛脉花大如葱管熱厥脉數外感脉浮而實有痰者脉必弦滑熱用承氣解毒痰用白朮竹瀝外感宜解散藥中加薑汁

活人書云初病身熱頭痛稍久大便秘小便澀或畏熱喜冷水或揚手擲足煩躁不得寧譫語昏憤而厥此陽厥也大小承氣大柴胡看微甚而下之煩渴舌燥白虎湯

手足厥逆脉乍伏結若心下煩滿饑不欲食瓜蒂散吐之

寒熱而厥面色不澤冒昧兩手忽無脉或一手無脉必是有正汗也多用綿衣包手足服五味子湯或兼與桂枝麻黃各半湯須臾大汗而解傷寒咳逆心下怔忡而厥宜先治水茯苓甘草湯主之

如得病後四肢厥冷脉沉而細手足攣而惡寒引衣蓋覆不欲水或下利清穀而厥逆者陰也四逆湯白通湯厥逆脉不至者通脉四逆湯手足指頭微寒者謂之清理中湯無熱症而厥

當歸四逆湯加茱萸生薑喘促脉伏而厥五味子湯吐利手足厥冷煩躁欲死莫茱萸湯

一種尸厥即中惡之候因觸犯不正之氣忽然手足厥冷肌膚粟起頭面有黑精神不守或錯言妄語牙關緊急或昏不知人頭面旋倒此是卒厥客忤飛尸鬼擊凡吊死問喪入廟登塚為陰邪所逼多有此病急以蘇合丸灌之稍醒却投調氣散和平胃散服秦承祖灸鬼法妙
蛇厥是吐出蛇虫胃中有寒則蛇上入膈宜理

中湯加烏梅川椒蛇聞酸則靜見苦則安亦有內傷食填太陰徃徃痛而吐蛇温中化滯

為主詳見食門

厥症多因飲食醉飽之後或感風寒或着氣惱而得飲食填塞胃氣不行乃致卒然昏迷須先以鹽薑湯吐之一吐便醒後投以和中理氣化痰藥若誤作中風治禍不旋踵

諸中或醒或未醒或初病或久病忽吐出紫紅色者死

口開手撒等五臟絕症已見一二不全見者速煎參芪膏灸臍下亦有得生者

調氣散

白豆蔻 丁香 檀香 木香 藿香

甘草 炙各八錢 砂仁 四錢

右末每服二錢入鹽少許沸湯調下

五味子湯 治陰厥脉伏手足逆冷脉微欲絕氣虛之症

五味子 一兩 人參 麥門冬 杏仁

陳皮 各五錢

右薑一片棗一枚煎服即生脉散加陳皮杏仁

仁

茯苓甘草湯 治陽厥怔忡手足冷心下有水氣

茯苓 桂枝 各二錢 甘草 一錢

生薑三片温服

通脉四逆湯 治陰厥下利清穀四肢逆冷心

下有水氣

甘草 六錢 附子 大者一兩 乾薑 一兩

若面赤加葱九莖嘔加生薑咽痛加桔梗瀉
止脉不出加人參

凡用此丸治卒厥不省人事未定風痰氣厥
先與此藥開竅極妙

每用一丸以湯調下灌之即醒醒後審脉察
症用藥

蘇合香丸 張三錫曰此丸開竅劫痰一切氣
滯有餘痰火急驚初起用之無不獲効虛人
候用立危

白朮 青木香 烏犀角 香附 硃砂

白檀 訶黎勒 安息香 另研無灰酒
熬膏

沉香 麝香 蘇合油 入安息內
各一兩

薰陸香 藁撥 龍腦各
音腦

右末研勻入香膏加煉蜜丸桐子大井花水
下每服四丸或總作一丸蠟包收之

莫茱萸湯 治陰厥吐瀉煩躁欲處

莫茱萸 生薑 各五錢 人參 二錢半

棗三枚煎服

丹溪曰熱厥四肢煩熱蓋濕熱鬱於脾土之中治用東垣升陽散火湯火鬱湯之類

寒厥手足逆冷者多是氣血兩虛補氣血藥中加附子

飲酒人或肥人手足熱者濕痰鬱火盛也二陳加芩連梔子之類若忽然手足逆冷卒厥不知人者多屬痰火亦有陰先虧而陽亢暴熱者宜多用參膏點竹瀝薑汁與之人瘦弱者雖無痰火必盛竹瀝最妙以性能養血清金降火

傳心方云男女涎潮於心卒然中倒當卽扶入暖室中扶策正坐當面作好醋炭燻之令醋氣衝入鼻良久其涎潮於心者自下輕者卽時醒重者亦知人事唯不可灌一點湯水入喉也灌則涎永繫於心包絡不能去必成廢人

初厥用生半夏末吹鼻或細辛皂角石菖蒲末吹入鼻取嚏有嚏可治此可以驗其死生及受病深淺也

脈浮而滑沉而滑微而虛皆虛與痰

大小承氣湯

白虎湯

四逆湯

薑附湯

蘇合丸

順氣散

白通湯

理中湯

稀涎散

平胃散

見氣門

筋病

張三錫曰經云肝主筋又云諸筋者皆屬於節且人之屈伸動履皆筋使然是知手足攣拘屈而不能伸者病在筋竊常論之筋體堅硬藉血液滋養乃得柔和少壯之與老年筋力可見矣氣虛血弱之人或大病後汗下傷津筋失所養則強瘓或身如角弓變為瘓症有火燁之則痛不可忍夜益甚所以霍亂吐瀉多轉筋者津液暴傷筋燥而然方書謂風動肝熱則轉筋恐未

台去景二卷筋病

盡病情也。大抵四肢拘攣掣痛，上下相引，皆筋病。體肥白，責之濕痰傷筋；黑瘦人，責之血液枯涸。宜分兩途：老年不能行，行則掣痛，名筋枯，不治。轉筋，平人忽然轉筋，屬血熱，宜用丹溪法，四物加黃芩、紅花、南星、蒼朮。尺脈大而黑瘦，大便難者，滋陰為主。四物加生地、二門、知母、黃柏、牛膝、木瓜。肥白脈沉滑，多濕痰者，方可加二陳、蒼朮、南星、秦艽等燥濕痰藥。

有轉筋于足大指上至大腿，近腰結子，乃奉養太過，厚味釀成濕熱，為寒所鬱而然。須加蒼朮、酒芩、紅花、南星、薑煎服。

中年病後，產婦足上腰膝筋掣痛，均屬血虛。四物加牛膝、二門、知母、黃柏、木瓜。氣虛人脈緩弱，加參耆，誤認作風濕，用辛散藥，痛愈甚。

夏月或寒月，醉飽過度，上吐下瀉，而筋轉者，從霍亂治。以渴與不渴分陰陽。大法胃苓湯加木瓜妙。詳見霍亂門。

丹溪法治轉筋入腹痛不可忍蓼草煎湯浸若
倉卒不可得急煎滾湯泡鹽湯浸之

外臺方用綿浸醋中煮熟用包病人脚頻易卽
止轉筋及攣松節二兩剉豆大乳香一錢同
入銀石器中炒令焦止留一分性出火毒研細
每服一錢至二錢熱木瓜湯下但是筋病皆治
經曰酸走筋筋病人毋多食酸又曰多食辛則
筋急而爪枯以燥金尅木也久行傷筋忌之
筋攣用酒煮木瓜爛研成粥用裏筋急處冷

嘈雜噯氣

似饑不饑似飽不飽胃中懊懣不定是名嘈雜
良由七情傷脾厚味助火胃中津液不清鬱而
成痰所致其症或兼噯氣或兼痞滿或兼惡心
漸至胃脘作疼甚則爲翻胃膈噎皆痰火之爲
患也脾傷是本痰火是標治法南星半夏之類
以消其痰芩連炒梔子石膏知母之類以降其
火二朮白芍之類以健脾行濕壯其本元更宜
慎口節慾

治法身七卷
中脘有飲則嘈、有宿食則酸、故常噯宿腐氣逆、
噯酸水、亦有每晨吐清酸水數口、日間無事者、
有膈間常如酸蟄、皆中宮不清所致、平胃散越
鞠加減、或咽醋丸、

兩寸脉弦滑、胃中有留飲、

寸口脉橫者、膈上有橫積也、

右關脉弦急甚者、木乘土位、欲作飜胃、難治、

丹溪曰、此爲食鬱有熱、炒梔子薑炒黃連、乃必
用之藥也、

又曰、胃中有熱、膈上有痰、則噯氣、此可論初起
實人、久之必是脾陰受虧、

肥人宜二陳加撫芎、二朮炒梔子、

婦人病此、多是鬱悒、二陳越鞠加薑炒黃連、

濕痰氣滯、脉弦滑者、古方用三補丸、倍蒼木、香
附、不若導痰加二朮、香附、海石、炒連、作丸服、妙、
脉弦細、身倦怠者、六君子加越鞠出入之、

有用消尅藥過多、飽不欲食、精神減少、四君子
加白芍、陳皮、薑汁炒黃連、

心懸如饑欲食之時且毋與只服三聖丸佳
心下膈雜導飲丸佳

三聖丹 治平時嘈雜效

白木

四兩

黃連

五錢

橘紅

一兩

神麴糊丸菜豆大每服伍拾丸津液下

大凡中膈有病惡心欲吐者即宜探吐最妙
方書謂膈雜是肺受火尅不能平木木挾相火
鬱于中焦而然似太鑿且嘈得食暫減墜下其
痰也故治方以補脾為主兼舒鬱化痰若過服

寒涼則脾胃復傷變脹滿瀉噎等症矣

腎肝陰虛不能納氣歸元而作噎氣痞滿脈
瀯弱服補中益氣藥不効者四加砂仁益智
或八味丸

薛氏醫案載壹儒四時喜極熱飲食或吞酸噎
腐或大便不實足指縫濕癢此脾氣虛寒下陷
用六君子加薑桂治之而愈稍為失宜前症復
舉前劑更加附子錢許數服永不發

咽醋丸

吳茱萸

去枝梗
煑晒乾

陳皮

去白

黃芩

炒

蒼朮

炒各兩

黃連

壹兩細切用陳壁泥同炒

右為細末神麵糊丸桐子大

