

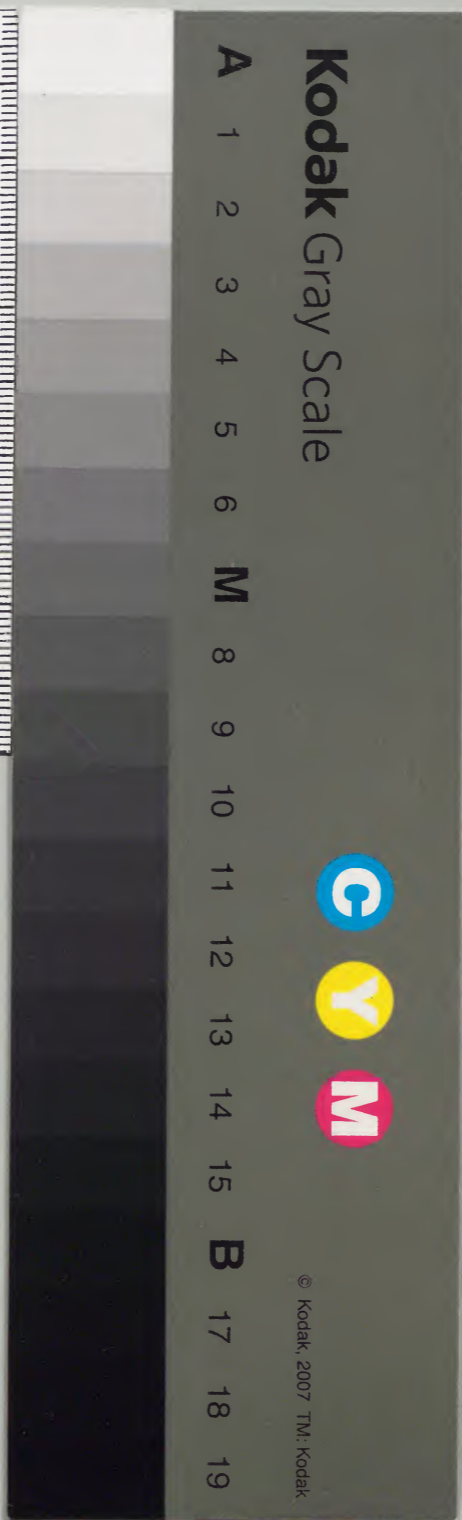
王宇泰醫鏡

內務省圖書	
第	號
部書復	類
二十	函
四	冊

內閣文庫	
三	函
四	冊
漢	

內閣文庫	
番號	漢 1465
冊數	4 (1)
函號	301 45

301-45



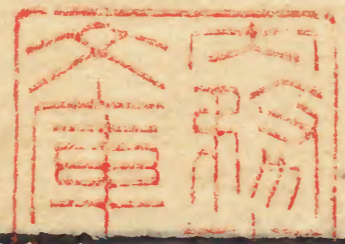
王宇泰先生著

小川朔菴先生訓點

醫因鏡

側聞闕地知水。御前辨女。隔垣以洞肺腑。視神而悉精微。醫直通神。豈惟擬鏡。金沙王宇泰先生博攬羣書。精研脉理。不拘內外大小男女。雜症與夫疑似真假類例。忌宜辨晰。綦精方藥。至當名爲醫鏡。直前腸之金液。駐顏之壽光也。茂苑張玄暎先生靜對神怡。曲施叅較。生死關頭。授受再觀。岐黃膏肓。窟裡生涯。雙逢盧華。展堪濟世。允鑒諸家。用廣殺青。以弘生路。
魏里香雪林主人識

醫學館寄宿
寮書籍之記



醫鏡叙

夫醫之爲道全憑邃識在心輝燭

養安院藏書

病理審悉幽隱酌和湯味顧醫之上者理於未然其次在毫毛間至於投藥副膚爲最下已而秦越人以此名聞諸侯繇是相沿術彌賤者譽彌工

醫鏡叙 蔣

也世之為醫者無論未識膏肓不辨男女縱使厥證頭白如賊之已識夫賊敵之已露夫卻而醫之庸者或眩為疑醫之劣者遽敢其錯人命至重天子欲刑一人先鞠犯狀審得其情猶昇司憲察冤法寺論罪會府奏送

掖垣叅詳悉無異辭然後獄成而聞其有抵於深辟者制可既下所司猶三五覆奏或宥之萬難求生與眾棄市曩古聖人愛惜人命一至於此彼業醫者明懸王公之壺室張貴人之額號為生人司命乃一丸投而微

疴驟傾一伎奏而安穀立逝人猶餉
之金錢尊如明神鄉黨不知非有司
莫敢問而斯人亦歡然安其蒙瞽夫
豈獨無不忍之良者哉無柰讀書中
廢理未決於聖賢投師未幾名遂掛
于醫籍夫聖人以緒餘治天下以精

意理身緒餘之理既隔十塵况精意
乎則夫智之不足非仁之絕遠也余
沙王宇泰先生痛懲此弊感然傷懷
謂醫理精微淺師難學醫宗博浩庸
師莫殫從經綸餘暇取古昔聖賢以
至漢唐迄今鴻術中譽髦秀人講論

淵源無不探究纂為一書命曰醫鏡
使覽求有盡旨趣無窮說病曰繇裁
方活法苟能句讀診視病形歸繇章
句何異焰王度之碧光百邪莫匿鑑
法善之如水滯物悉明者哉秘之枕
中不輕洩示而我友張子玄暎為茂

苑名士髮未燦聲蜚執林長而好道
淵識通微偶顧謁先生辭論水乳輒
手茲編授之彷彿漢時淳于意其人
聖儒能傳禁方於陽慶師也玄暎受
其方以試輒效時譽為國其
嬰滯疾時師罔治會玄暎相携入山

書案藥鑪幽窓靜對爰出此秘用相
研閱於竹露風葩夕霞晨月之下諸
所攻療靡不立痊回是益嘆先生之
術之鴻妙并服先生能識玄暎為知
久惜其書未廣於天下余慨然謂玄
暎曰子研工此道良既厥心凡所邁

遇無不生活設苓巖隱匿猶有納溝
亦必動子惻然之慮襲青囊之陋轍
如蒼生之鞅望何也玄暎曰諾我界
爾壽之梨棗今其書具在原辯而清
變折而當方核而正用化而奇文廉
而無泛濫之辭旨深而不襲膏肓之

見條備而不遺軼漏之譏俾讀而習
之者探道精微瞭若明鏡焉余嘗謂
已多疏觀而執成方以按病者撫雲
和之瑟而膠鴈柱以為鼓墮笑容之
鐸而鐫畫楫以相求心繁小慧不本
經術而為醫者施絢采以畫脂而欲

見雲煙花鳥漆鐸刀以鏤水而欲求
麗崎人物是有方不效無方亦不效
也聞有一二秘聞何得如孫思邈獲
禁方三十首於深渚之宮而益擅陰
陽之理又有旁搜雜異何得如葛仙
翁抄竒方一萬卷尊為金匱之書而

益深中秘密之思是寡方未徧而多方
又難理也因斯以譚既富良方尤須
皎識未嘗灼而不敢握火者見其有
灼也未嘗割而不敢操刃者見其有
割也識奸臣之必亡其國雖昏庸如
夏桀亦且疾之如仇知皓齒之必喪

其軀雖好色如登徒亦且去之若浼
人未能以此識鏡國鏡身烏能以鏡
醫理願欲求時師殺人權不加于天
子不可得矣鏡之為道醫之為道也
崇禎辛巳三月朔旦嘉善後學蔣儀
儀用氏謹叙

是身竟又蔣



醫鏡凡例

一字泰先生發明醫理著述行世式從已久門下
 訂疑問難蓋多其徒但理學淵微卷帙浩森學
 者苦無津梁先生手示此編指其大要令披
 覽而曉然於辨症用藥真昭徹如鏡遂以醫鏡
 名編。

一醫莫先於辨症凡陰陽寒熱虛實與夫內因外
 因之別相去一絲千里苟審之未當湯藥誤投
 殺人最速先生論列症形瞭若指掌學者詳究

之。庶無舛錯疑似之害。此類法於定學本流
 一治須明於宜藥。古人比之用兵。示其難其慎之
 意。是編惟傷寒一科。姑存古方。餘皆酌其宜。而
 列以爲君爲佐。見多寡緩急。各有攸當。且總其
 凡。曰例。槩其宜。曰類。要在變通活法。不拘成案。
 神而明之。存乎人之知機也。
 一先生詳於辨症。用藥。而脉且畧焉。蓋因諸集備
 載。此不復贅。各條下。間論及之。亦其槩耳。如傷
 寒一門。自有脉要指法。其中與理。不可具述。勿

以傳經所言。遂該其全也。

一先生矢志利濟。知無不言。間有丹方經驗者。卽
 于藥例後。一一開示。更有藥非對症。反致傷害
 者。必明其禁忌。學者其識之。
 一大小內外。古人視爲一道。蓋以科雖各別。總不
 外乎六氣所感。七情所傷。與夫十二經絡所繫
 屬也。後世懼傳而不精。未免以人命當試。始有
 一耑門。先生資性敏達。學力淵深。此道一悟百了。
 故於雜門。瘡瘍。婦人。小兒。無不著論。立方確有

所見其為後學幾度。功豈小補云。

一是編原本。余得之茂苑張玄暎。玄暎得之宇泰先生。授受蓋不輕矣。往余與玄暎讀書。余峯榻。管之餘。漫加輯訂。爰付梨棗。懸諸國門。凡我同人。寶茲囊秘。

蔣儀用識

醫鏡目錄

卷一

內科

傷寒 附痧疹

瘟疫

脚氣

傷風

內傷

中風

附癇症

癘風

中濕 附痿症

中暑

附中熱

瘧疾

卷二

內科

目錄

痢疾

秘結

蟲症

臑脹 附水腫

噎膈

霍亂

心痛

腰脇痛

洩瀉

脾胃

黃疸 附黃腫

三消

嘔吐 附番胃 吞酸

頭痛 附頭眩

腹痛

股痛 附脊痛

卷三

內科

麻木

疝氣

諸血

咳嗽 附痰症

雜門

眼疾

齒痛

瘡瘍

痞塊

諸氣

癆瘵 附遺精 骨蒸 盜汗

喉痺

口舌

癩疽 兼內外

瘰癧

內臙外臙

疥癬

疔毒

廣瘡

泡瘡

濕陰瘡

卷四

婦人

經閉

月事不調

血暈

血癖

血風

崩淋

帶下

熱入血室

胎前諸症

臨產諸症

產後諸症

小兒

胎熱胎寒

臙風撮口

重舌鵞口

丹毒

中惡天吊

客忤

夜啼

傷風傷寒

咳嗽

瘡疾

痢疾

吐瀉

驚風

痺症

痘疹

附舊刻

急救丹方

計六十四條

諸症戒宜

計一十八條

醫鏡目錄終

醫鏡卷之一

金沙王肯堂宇泰父著

茂苑張暎垣玄暎父叅

武水蔣儀儀用父較

傷寒

傷寒為諸病之魁。死生係于數日之內。苟識病不真。用藥一錯。則變異立見。古人有七日不服藥之說。非謂傷寒不可服藥。謂藥之不可輕試也。故見之未審。寧不用藥。豈可妄投之。以速其死耶。治傷寒者。必先

辨其六經之形症而後可也。如初發于一二日間。便覺頭項痛。腰脊強。而發熱惡寒。乃足太陽膀胱經受病也。而診之則尺寸俱浮焉。以其脉上連風府。故頭項痛。又下至尾間。故腰脊強。以寒邪在表而不得泄。故發熱惡寒也。而太陽症可辨矣。太陽病已。以次而傳經。必傳于胃。發于二三日之間。便覺目疼。鼻乾。不得眠。日晡潮熱。不惡寒。而反惡熱。乃足陽明胃經受病也。而診之則尺寸俱長焉。以其脉絡于目。故目疼。又挾于鼻。故鼻乾。不得眠。以邪在肌肉之中。故不惡

寒而惡熱也。而陽明症可辨矣。陽明病已。以次而傳經。必傳于膽。發于三四日間。便覺胸脇痛。而耳聾。往來寒熱。乃足少陽膽經受病也。而診之則尺寸俱弦焉。以其脉循于脇。故胸脇痛。又絡于耳。故耳聾。以邪在半表半裏。故往來寒熱也。而少陽症可辨矣。少陽病已。以次而傳經。必傳于脾。發于四五日間。便覺腹滿。而噎乾。身無大熱。自利。不渴。乃足太陰脾經受病也。而診之則尺寸俱沉細焉。以其脉布于胃。故腹滿。又絡于噎。故噎乾。以邪入于裏。故身無大熱。自利。不

渴也。而太陰症可辨矣。太陰病已。以次而傳經。必傳于腎。發于五六日間。便覺口燥舌乾。而渴身不熱。及足少陰腎經受病也。而診之。則尺寸俱沉焉。以脈貫脊。而絡于肺。繫舌本。故口燥舌乾而渴也。以邪入于陰分。故身不熱也。而少陰症可辨矣。少陰病已。以次而傳經。必傳于肝。發于六七日間。便覺煩滿。而囊縮。身冷如冰。乃足厥陰肝經受病也。而診之。則尺寸俱微緩焉。以其脈循陰器。絡于肝。故煩滿而囊縮。以邪入陰分。既深且固。故身冷如冰也。而厥陰症可辨矣。

太陽陽明傷寒表症也。宜汗之。少陽傷寒半表半裏症也。宜和解之。太陰傷寒邪入于裏也。宜下之。少陰傷寒入裏尤深也。亦宜下之。若手足厥冷。自汗亡陽者。又宜溫之。而不可輕下也。至于厥陰傷寒。則寒氣固結。非大熱之劑不能除。而承氣湯之類不可用也。觀于此。則六經之形症已明。而用藥可以不錯也。然陽症易治。陰症難治。而少陰厥陰為尤難也。况于兩感。傷寒而可以措手乎。所謂兩感者何也。假如一日太陽受之。即與少陰俱病。則頭痛口乾。煩滿而渴。二

日陽明受之。卽與太陰俱病。則腹滿身熱。不欲食。詰
語。三日少陽受之。卽與厥陰俱病。則耳聾囊縮。而厥
逆。若水漿不入。不知入者。六日死。兩感所以不可治
者。以其一臟一腑。同受其邪。表症裏症。一齊而發。兩
邪相迫。陰陽俱病。救其表。則裏益急。救其裏。則表益
劇。猶外寇方獮。而內又反。既不能安其內。又無以攘
其外。必致兩敗。而俱傷。豈能兩全而無害。此兩感之
所以不救也。然其間亦有輕重之差焉。表重于裏者。
宜先救表。而後及于裏。裏重于表者。宜先救其裏。而

後及于表。此又求一生于萬死之中。而不忍坐視。故
不得已而施其治也。其不兩感于寒。更不傳經者。至
七八日間。六經之邪漸退。十二日則精神清爽。而自
愈矣。然傷寒傳經。亦有不同。未可視以爲一定不易
之序。有始于太陽。以次傳入陰經。而終于厥陰者。或
太陽不傳陽明少陽。而卽傳少陰者。或不繇陽經。而
直入陰經者。或始終只在一經。而不傳者。或二陽三
陽同受。而爲合病者。或太陽陽明先後受。而爲併病
者。種種不一。審而治之。可也。然真正傷寒。與感冒傷

寒及似傷寒而非傷寒者。何以辨之。蓋寒者。冬月嚴
凝肅殺之氣也。故自霜降以後。春分以前。皆屬冬令。
必此時感寒而即發者。為正傷寒。至春分後發者。名
曰溫病。冬傷于寒。春亦不病。至夏而後發者。名曰熱
病。夫溫熱一病。既皆得之。冬月所傷之寒。宜亦以傷
寒名也。而反曰溫病熱病者。何耶。蓋所傷之寒。雖在
于冬。而諒其所傷者。必不甚重。故不即發而延于春
夏也。春氣溫。夏氣熱。則時令之氣已甚。而冬月之氣
無權。所傷之寒。反從春夏而變為溫熱。故以溫熱名。

也。其有不因冬傷于寒。而春自傷于風。夏自傷于暑
者。則自有傷風傷暑之別。而又不可以溫熱並論矣。
或有感于天行時氣而染相同者。謂之溫疫。或足膝
等處。忽然紅腫。發熱頭疼者。謂之脚氣。皆似傷寒。而
非傷寒也。其餘傷中之雜症頗多。不能枚舉。要皆諸
病門中所有者。但雜症一兼寒熱。即謂傷寒雜症。醫
者以意求之。則不言而自喻矣。

藥例

太陽症頭項痛。腰脊強。發熱無汗。宜以麻黃湯為主。

治而汗之。

麻黃 一兩
五錢

桂枝 一兩

甘草 五錢

杏仁 五十
枚

每劑用五錢。水煎服。取汗出為度。無汗再服。春分後忌之。

陽明症目疼。鼻乾。不眠。發熱。乾嘔。有汗。宜以桂枝湯為主治。

赤芍

桂枝 各六
錢

甘草 四錢

每服五錢。加姜三片。棗二枚。煎服。須臾。啜稀粥。以助藥力。若小便數。及飲酒。人不宜用。恐其不喜其。

而中滿。作嘔也。春分後忌之。

少陽症胸脇痛。而耳聾。往來潮熱。宜以小柴胡湯為主治。

柴胡

一兩

半夏 八錢

黃芩

甘草 炙

人參

各七
錢半

右作五服。每加姜三片。棗二枚。煎服。此方乃少陽症藥。故治瘧疾者亦用之。但人參一味亦宜斟酌。若邪氣未退。不可輕用也。

少陽症身熱。不大便。不惡寒。邪在半表半裏。宜以大柴胡湯為主治。而和解之。

醫金

柴胡二兩 黃芩七錢 芍藥三錢 半夏六錢半

枳實四枚 大黃五錢

右作三服。每加姜棗煎服。

太陽陽明症不惡寒。反惡熱。大便秘。詰語。嘔噦。宜以調胃承氣湯為主治。而下之。

大黃一兩 芒硝九分

每服五錢。水一碗。先煎大黃。其艸至七分。去渣。入

稍煎。一沸。溫服。

陽明症六七日不大便。腹脹滿。無表症。汗後不惡寒。

潮熱。狂言。而喘。宜以小承氣湯為主治。而下之。

大黃一兩 厚朴五錢 枳實六枚

右作一劑。水煎溫服。以利為度。

太陰症。自利。不渴。脈沉。身痛。宜以四逆湯為主治。

其艸一兩 乾姜七分 附子半個 黃連五錢

右作一劑。水煎溫服。弱人用大附子。加乾姜三錢。

本方乾姜加至二兩。各通脈。四逆湯。治厥逆下利。

脈不至。每服五錢。加葱白九莖。嘔加生姜。咽痛。加

桔梗。利止。脈不出。加入參。本方去附子。黃連。加入

參白朮各理中湯專治自利不渴寒多而嘔腹痛
鴨漉蚘厥等症治病之效雖不可誣而用藥之時
亦宜斟酌大補大熱之劑必審其真而後用也
少陰症舌乾口燥及胃實詰語五六日不大便腹痛
煩渴宜以大承氣湯主治而下之

大黃 五錢 厚朴 一兩 枳實 五個 芒硝 五錢

水二鍾半先煎厚朴枳實至一鍾入大黃煎至七分
分去渣入硝煎一沸溫服以利為度不可過服
少陰症惡寒手足拘急或心中悸而煩脈微細者宜

以小建中湯主治而溫之

桂枝 各二兩 芍藥 三兩

作三服每加姜三片棗四枚去粗入飭糖一合微
火待飭糖化溫服嘔者不用飭糖恐其發吐也
厥陰症舌卷囊縮而惡寒宜以桂附湯主治之

桂枝 一兩 附子 三錢 青皮 各四錢 柴胡 各四錢

作三服每加姜三大片

兩感傷寒雖不治之症然所稟有虛實所感有淺深
若所稟者實而所感者淺雖亦可生治之而愈者有

矣。未有不治而生者也。宜以大羌活湯主治，而雙解之。

羌活 二錢五分

獨活

防已

黃芩

黃連

白朮

川芎

各二錢

細辛 五分

生地

知母

各二錢

作二劑，水煎服。

春分後感冒傷寒，宜以九味羌活湯為主治。代桂枝

麻黃湯用。

羌活 二錢

防風 一錢五分

蒼朮 一錢

甘草 三分

白芷

黃芩 一錢

黃連 一錢

細辛 三分

川芎 一錢

生地 黃一錢

黃芩 一錢

細辛 三分

黃芩 一錢

黃連 一錢

細辛 三分

細辛 三分

細辛 三分

作一服，加姜三片，葱一莖，水煎，熱服，覆熱取汗。原
有汗去蒼朮，加白朮，渴加知母，石膏。

此方通治六經傷寒，無有不驗。乃四時傷寒之聖
藥也。何以言之。蓋羌活治太陽肢節痛，大無不通。
小無不入。乃撥亂反正之生也。防風治一身盡痛。
聽者將命令而行。隨所使引而至。蒼朮雄壯上行
之氣，能除濕氣。下安太陰，使邪氣不傳脾經。甘草
緩裏急。和諸藥。白芷治陽明頭痛在額。川芎治厥
陰頭痛在腦。生地治少陰心熱在內。黃芩治太陰

熱在胸。細辛治少陰腎經苦頭痛。此方乃易老所製。凡見表症。悉宜服之。不犯三陰禁忌。實解利之神方也。

小結胸症。胸膈迷悶。乃邪熱結于上焦。而生痰也。宜小陷胸湯。

半夏 六錢

黃連 三錢

瓜蒌

一個連皮取四分之一

作一服。水二鍾。先煮瓜蒌至一鍾半。下餘藥煎至一鍾。溫服。如未效。再服。得口出黃涎。即愈。

大結胸症。胸前脹滿煩悶。不進飲食。乃渴多飲水有

停飲在上。故也。宜大陷胸湯。

大黃 一兩 五錢

芒硝 一兩 一錢五分

甘遂 二錢 五分

作二服。水二鍾。煎大黃至一鍾。去粗。入硝煎一沸。次入甘遂末。溫服。得快利。止後服。

附痧疹

痧疹之症。惡寒發熱。頭疼腹滿。惡心嘔吐。遍身如紅雲。推出俗名痧子。即傷寒發斑也。發斑雖是熱症。然不可驟用涼藥。恐遏絕邪氣于內。而不得出。多有不救者。宜解毒發散為主。

如羌活防風白芷紫蘇以發散。大劑生甘艸以解
毒。加葱姜煎服。喉痛加玄參桔梗。嘔血加地榆側
柏葉犀角生地。腹滿加枳殼陳皮蒼朮厚朴。斑有
紫色熱極也。加黃連連喬赤芍。惡心加藿香木香。
班不出者。單用帶根葱頭搗取汁一盞入酒漿一
盞調和服之。能飲者再飲一二盞。其班即發出。至
妙。此症嘔血者重。以邪氣逆上也。聲啞者危無
聲者死。以班毒入肺中故也。

附瘟疫

瘟疫之症。乃天行時氣。發熱詘語。眾人病一般者是也。有大頭瘟蝦蟆瘟之異。並用十神湯為主治。

- 川芎 甘艸 麻黃 紫蘇 升麻 白芷
 - 陳皮 香附 芍藥 乾葛
 - 各四錢 一兩四錢
- 每服五錢。或一兩。姜三片。水煎熱服。以汗出為度。未效再服。

溫疫秘方

- 人中黃 羌活 蒼朮
 - 五錢 各三錢
- 煎服立愈。
- 大頭天行病。濕氣在高巔之上。宜用此方。

黃芩酒炒

大黃酒蒸

羌活各二錢或三錢

煎服。

蝦蟆瘟。遍身如蝦蟆之皮。皆屬風熱。宜踈風散熱之劑治之。

羌活 防風

荆芥

黃芩

甘艸

各二錢煎服

又用側柏葉自然汁調蚯蚓糞傳之。或丁香尖南星醋磨敷。

附脚氣

脚氣之症。惡寒發熱。有類傷寒。但發時足膝之間先紅腫作疼。而後發寒熱。乃濕熱留于肌肉之中故也。

急宜治之。若不早治。其氣上行至心。即死矣。

蒼朮

黃栢

赤茯苓

牛膝

木通

木瓜

甘艸

黃連

烏藥

防風

右各二錢。量輕重投之。水煎空心服。其紅腫處用朴硝大黃寒水石牙皂為末。鷄子清調傳。甚妙。或用人中黃為末。芭蕉汁調傳亦妙。

附傷風

傷風之症。乃風邪客于滕理。酒淅惡寒。噴嚏呵欠。頭痛發熱。類于傷寒。但見風即怕。其寒亦不太甚。以此

為辨耳。

川芎 紫蘇 羌活 防風 蒼朮 香附
其艸

右各二錢。加葱白十莖。姜三片。煎服。以被覆之。微汗為度。若以為小疾而不治之。風入于肺。必成咳嗽。即費調理矣。凡感風邪。忌用茯苓。以其味淡。善于滲泄。表症服之。則引邪入陰經。而邪無繇發矣。

內傷

傷寒家以外感風寒為外傷。內傷飲食為內傷。固矣。然內傷而專指飲食言者。其言猶未盡也。飲食所傷。固可以為內傷。或傷于血。或傷于氣。或傷于精。皆非外得也。獨不可以言內傷乎。內傷之病。各有症辨。惟飲食所傷。亦身發大熱。類于傷寒。但不惡寒而獨惡熱。頭不甚疼。骨節不痛。而中脘飽悶。見食即惡。與傷寒大同小異。故傷寒家有內傷外傷之辨。辨以此耳。至若好勇鬪狠。奔走負重。恃壯使力。蹶跌輕生。必傷

醫金
于血。血積于上。則胸脇痛。血積于中。則中脘痛。血積于下。則小腹痛。傷重。則行其血。傷不重。則活其血。血既行。則養其血而已。或忿恨冲心。暴怒頓發。爭言鬪舌。叫號罵詈。必傷于氣。氣積不散。則兩脇脹滿。胸膈悶塞。甚至發為臑症。飲食不進。而病斯劇矣。宜大劑伐肝化氣之藥治之。或恃強壯。不惜氣力。縱情于女色。耗其真精。則小腹氣併。其冷如冰。其堅如石。痛連陰器。小便秘。而不通。切不可下。以精虛之故。妄加補劑。又不可誤以為霍亂。妄投鹽水。要當以活血為主。

而調氣次之。待其痛止。氣和。方可漸加帶補之劑也。

藥例

內傷于食。視其所傷者何物。各以主治之藥消之。如傷于魚肉。則用山查蓬朮三稜之藥。甚至有用阿魏礞砂巴豆霜者。如傷于米食。則用麥芽神麩枳實陳皮檳榔艸菓之類。如傷于麩食。則用菜菔子為君。佐以蒼朮厚朴陳皮香附之類。如傷于生冷。則于消食劑中。加官桂乾姜木香之類。凡消食之劑。必兼用白朮甘艸。則脾氣有助。而運化速矣。

內傷于血。視其所傷者何處。分上中下而治之。

如胸前痛。則用紅花赤麴降真香丹皮之類。而以桔梗引經。以枳殼開氣。如兩脇痛。則用蘇木紅花當歸桃仁之類。而以青皮柴胡引經。以木香調氣。如中脘痛。則以當歸為君。佐以紅花蘇木三稜蓬朮之類。而以芍藥甘草引經。厚朴大腹皮寬腹脹。如小腹痛。則以桃仁為君。佐以當歸稍紅花山查蘇木蓬朮之類。而以青皮官桂引經。檳榔破氣。痛甚者。加玄胡索乳香沒藥。凡血併不行。劑內加川

山甲射香。水酒同煎。送下。大黃九二三錢。此惟傷重者可用也。

內傷于氣。宜以伐肝破氣之藥治之。

用醋炒青皮為君。醋炒芍藥。便浸香附。烏藥枳殼。木香官桂之類為佐。水酒同煎服之。

內傷于精。宜以養血調氣之藥治之。

用紅花為君。桃仁丹皮當歸生地牛膝赤麴之類為佐。少加甘草稍炒鹽一撮。酒煎入童便。熱服。痛連陰器者。必有血滯于莖中。礙其道路。甚至小便

不通宜。頭髮燒灰為末。童便酒調。下四五錢為妙。凡此特其大畧耳。若夫斟酌損益。非言所能示也。一切內傷之症。有似于傷寒者。遂以為傷寒。而快用發表之藥。如麻黃升麻之類。則內氣升發。勢不可遏。有食吐食。有血吐血。吐而不已。面赤咽乾。火皆奔上。汗出不休。陽亡氣耗。當此之時。無藥可救。其死必矣。慎之慎之。若外傷誤服內傷之藥。亦有大害。不可輕投。若內傷既重。或溺水涉深。則寒氣入內。血與食併而不運。必死無疑。雖有良藥。竟何益乎。

中風

夫人似乎無恙。而卒然中風者。豈一朝一夕之故哉。其受病久矣。蓋肉必先腐也。而後蟲生之。土必先潰也。而後水決之。木必先枯也。而後風摧之。夫物且然。而况于人乎。經曰。邪之所奏。其氣必虛。風豈能中乎人。亦人之自受乎風耳。使其內氣充足。精神完固。則榮衛調和。腠理緘密。雖有風將安入乎。惟其不戒。暴怒不節。淫慾或饑不暇于食。或寒不暇于衣。或嗜酒而好色。或勤勞而忘身。或當風而沐浴。或大汗而行。

房。或畏熱而露臥。或冒雨而奔馳。以致真元耗。氣
 血消盡。人經細絡。積虛彌年。平時無甚痛苦。而不知
 榮衛皆空。徒存軀殼。正猶無心之木。將折未折。無生
 之墻。欲頽未頽。其勢已不可支。而方且自謂無恙。遊
 昧而不知戒焉。一旦為賊風所襲。如劇寇操刃直入
 無人之境。勢若破竹。不移時而皆潰。則盃酒談笑之
 間。舉步轉移之頃。卒然頓仆。頓為廢人。不亦重可駭
 哉。由是觀之。雖由外風之中。實因內氣之虛也。然人
 之一身。表裏上下。未必皆虛。惟積虛之處。氣多不貫。

而勢有偏輕。故一為風所入。而肢體于是乎廢矣。若
 以臟腑言之。則又各有形症焉。中臟多滯。九竅故有
 唇緩失音。鼻塞耳聾。眼昏便秘之症。中腑多着。四肢
 故有半身不遂。手足不隨。左癱右瘓之形。又有中血
 脈者。則外無六經之形症。內無便溺之阻滯。惟口眼
 喎邪。或左或右而已矣。而手足動靜起居食息固無
 恙也。或肢不能舉。口不能言。而更無別症者。乃中經
 也。比之中臟腑為輕。比之中血脈猶重耳。然因其病
 而藥之。則中臟者宜下。中腑者宜汗。中經者宜補血。

以養筋中血脉者宜養血以通氣此皆可治之症也而亦有難易于其間中臟為難而中腑次之中經又次之中血脉又次之其或初中于血脉藥之而愈苟不守禁忌必復中而中必在經或初中于經藥之而愈苟不守禁忌必復中而中必在腑或初中于腑藥之而愈苟不守禁忌必復中而中必在臟中一次則虛一次虛一次則重一次故中腑雖可治也繇先中血脉于經而後及于腑則難治矣中臟本難治也繇先中于腑而後及于臟則不治矣若中腑而兼中臟

五經之
于常

辨
字

與傷寒兩感者何異豈有可生耶凡中風口開者為心絕手散者為脾絕眼合者為肝絕遺尿者為腎絕聲如鼾睡者為肺絕汗出如油者為無氣肉脫筋痛者為無血髮直指而頭上竅面赤如粧而汗綬如珠者皆所不治之症也其有一中即死者又何為如此之急耶蓋人之五臟以心為君心也者所以主宰乎一身者也五臟之中惟心最難死故人死氣絕一身盡冷而心頭獨熱者以其難死故也中臟之人不即死者以四臟之氣雖絕而心猶未病也一中其心則

辨

中風

卷一

十八

杯酒未乾。片言未盡。而魂魄先亡矣。縱有起死回生之藥。亦何所施乎。大法中風諸症。總屬風疾。初中之時。不論在表在裏。必先以攻痰祛風為主。待其甦醒。然後審其經絡。分其氣血而治之。不可因其內氣之虛。而驟用補劑。蓋一中之間。道路已為風痰阻絕。雖欲補之。孰從而補之。若其病的係大虛。口眼不喎。邪手足不偏廢。便溺不阻澁。但汗出不休。眩暈不定。四肢軟弱。氣息短促。左可用獨參湯。而猶必佐以去自陳皮。加以姜汁竹瀝。始可服也。若無監制。一時或可

以愈疾。而痰邪不洩。終置為患。他日或發癱瘓。必無藥可治者。切宜慎之。即腦麝牛黃等藥。初中時亦不宜驟用。恐引風氣入于骨髓。又不可用大戟芫花。并遂以洩大腸之經。大抵於行痰祛風劑中。日淺則加以順氣。日久則惟活血為要耳。

藥例

初中風不省人事。乃風痰壅盛。迷其胸膈也。

宜以天花粉荆芥各二三兩。水煎。加姜汁竹瀝。磨枳實沉香各一錢。或二錢。灌之。若牙關緊。即以姜

製南星。同射香少許。搽之。自開。灌此藥。直待其醒。再進此藥。然後以他藥進之。

中腑為在表。法當汗之。

宜以麻黃為君。羌活防風荆芥甘草之類為佐。以發其表。南星半夏瓜蒌仁之類。以逐其痰。陳皮枳殼紫蘇柳之類。以順其氣。加姜汁竹瀝服之。

中臟為在裏。法當下之。

宜以大黃為君。枳實厚朴甘草為佐。以通其秘。豬牙皂角穿山甲木通葶藶之類。以開其竅。瓜蒌仁

杏仁蘇子防風荆芥之類。以逐其風痰。加姜汁竹瀝服之。

中經者。以補血養筋為主。

宜以四物為君。佐以木瓜薏仁威靈仙。而補血養筋。兼以羌活獨活防風細辛甘草。而疎其風。南星半夏茯苓黃芩。而治其痰。加姜汁竹瀝服之。

中血脈者。以養血通氣為主。

宜四物為君。佐以紅花。而養其血。兼以枳殼烏藥香附陳皮。而通其氣。加姜汁竹瀝服之。

口眼喎斜外攻之法。以皂角五兩。去皮子為末。以陳醋和之。左喎塗右手心。右喎塗左手心。以煖水盪盪安向手心。須臾便止。即洗去藥。并抽掣中指。左邊半身不遂。屬血虛與死血。宜于四物湯中加紅花桃仁煎之。以姜汁竹瀝調服。右邊半身不遂。屬氣虛與濕痰。宜于四君子湯中加半夏南星陳皮枳殼煎之。以姜汁竹瀝調服。左癱右瘓。四肢不舉。風痺等疾。

麻黃一斤 白芷 桑皮 蒼朮 甘松 浮萍各二

兩 川芎三兩 苦參三兩

水煎成膏。調酒中服之。服一日。停一日。如此數日。手足自然輕快。又治小兒驚風。

中風痰壅昏不知入口。眼喎斜。半身不遂。

附子去皮 南星各一兩 木香半兩

每五錢。生姜九片。煎服。

附癩症

癩症一發。即顛仆。眼直。口吐痰沫。或作羊鳴。不省人事。此乃因驚恐而得之。

礞石 硝煨 硃砂 天竺黃 麝香 南星

半夏 天麻 蛇含石 醋煨

等分爲末以姜汁竹瀝和于密中煉熟丸如龍眼
大童便磨下半丸立止服三五丸全愈

若治癩症即于此方中加銀粉即黑鉛銻化投水
銀和作一處傾冷
地上取起
研細是也

附癩風

癩風手足皮膚迸裂麻木不仁甚至四肢踳攣眉脫
鼻倒乃惡風沿入臟腑血肉皆死肉生細蟲食人

脂膏故也蓋蠶人受乖厲之氣而成亦有瘡腫後
不守禁忌醜酒厚味熱極生風是虛爲本血熱爲
標治法必先殺其蟲瀉其火然後生血涼血祛風
導滯降陽升陰則可

第一是死人身上蛆最妙炒乾爲末好酒送下諸
蟲皆消肌膚自潤如其不可得宜多取毒蛇打死
曬乾切片磨作粉和糯米蒸熟作酒飲之能起死
回生

或用白花蛇全蝎大風子益母艸胡麻猪牙皂角

防風荆芥羌活獨活白芷當歸川芎穿山甲僵蚕
等分爲末蜜丸如龍眼大每服一九一且三九好
酒磨下仍隨量飲以醉爲度

[Faint bleed-through text from the reverse side of the page]

中濕

濕者。天地鬱蒸之氣也。方其升騰于上。氣猶籠結而
未開。雖寒天值之。亦覺溫煖。此濕氣之熱者也。及其
布濩于下。氣將流演而舒散。雖暄月值之。亦覺其清
涼。此濕氣之寒者也。濕氣之熱者多。中于氣虛之人。
則發爲濕熱之症。頭面如裹。而四肢浮腫。身體重着。
而轉側不便者。是也。濕氣之寒者多。中于血虛之人。
則變爲寒濕之症。四肢酸疼。而關節不利。筋脉拘攣。
而行履重滯者。是也。其有不因鬱蒸之氣而得者。必

其冒雨而行。涉水而走。或露臥以取涼。或汗衣而不解。漸漬于肌肉之中。滲于骨髓之內。流溢于脾胃之間。牢纏于腰腎之處。則肌肉冷而骨髓疼。脾胃薄而腰腎痛。挾于風痰。則生麻而不仁。兼乎死血。則成木而不覺動。乎火邪。則腫痛而難忍。隨其所感。而病斯痼焉。醫者審其濕之。或寒。或熱。人之。或虛。或壯。病之。或上。或下。感之。或淺。或深。因其病而藥之。亦庶乎其近之矣。

藥例

頭面如裹。乃濕熱蒸于上也。

此宜以蒼朮黃芩為主。佐以升麻防風薄荷甘艸。加葱姜酒煎。溫服之。微汗出。即愈矣。

四肢浮腫。平素原無脾胃之症者。乃濕熱滯于肌肉也。

宜以蒼朮羌活為主藥。佐以防風。防已。腹皮。烏藥。黃芩。甘艸。加姜葱酒煎。溫服之。微汗出。即愈矣。身體重着。轉側不便者。乃濕熱滲入。而將深也。

宜以蒼朮白朮為主藥。佐以靈仙烏藥枳殼羌活。

防風南星半夏加生姜酒煎服之微汗出即愈。凡此三症皆因濕熱不散故宜微汗。雖病人氣虛亦宜先治其濕而不宜先補其氣。先補其氣則腠理皆密。濕無繇而散矣。必待浮腫能消重着能脫而後參芪之類可服也。

四肢酸疼關節不利乃寒濕入骨節也。

宜以虎骨當歸為主藥。佐以蒼朮白朮官桂烏頭茯苓防己木通牛膝桑條靈仙之類。水煎加車前子艸汁服之。小便利則愈矣。

筋脉拘攣行履重滯乃寒濕滲于血脉也。血得寒濕則阻滯而不流。脉得寒濕則牽制而作痛。

宜以四物為主藥。以養其血。佐以茯苓澤瀉木瓜牛膝防己白朮艸薏仁。以去其濕。少加附子官桂以溫其經則愈矣。

凡此二症皆因寒濕所中。惟血虛者得之。夫濕病宜燥而反不用燥劑為主藥者。以燥劑太過能乾其血故也。血一乾而病終不可愈矣。故寧以養血為主治。而佐以利濕溫經之藥。使寒得熱而除。濕

得熱而散也。大法濕在上以并麻引經。濕在下以茯苓引經。濕在中以白朮甘草引經。濕在遍身以羌活烏藥引經。濕在兩臂以桑枝引經。濕在兩股以牛膝引經。濕熱與寒濕皆以此為準。此其大畧也。

寒濕疼痛宜外治之法。以膏藥貼之。

生姜汁半碗。米醋一盞。廣膠四兩。熬成膏。入肉桂花柳牙皂川烏草烏末各五六錢。射香一錢。攪和攤于紵絲上。先以生姜擦患處。烘熱貼上。甚效。又

有湯洗法。見股痛門。

骨節疼痛。

白朮一兩酒三盞煎一盞頓服。如不能飲酒以水土炒

代之。服後畧飲幾杯以助藥力。

腰脚疼痛。

黑牽牛各二兩白朮一兩為末滴水為丸。如桐子大。每服三四十丸。食前生姜湯下。如要利加至

百丸。

濕傷腎經。腰重冷痛。小便自利。

附子泡去皮臍 白木各一兩 杜仲半兩

每服五錢水一盞姜七片空心服

脾濕太過四肢腫痛腹脹喘逆氣不宜通小便赤澀

葶藶四兩 防已二兩 赤茯苓一兩 木香半兩

右為末棗肉為丸如桐子大每服三十九食前桑

皮湯送下

風濕相搏手足掣痛不可屈伸或身微腫

羌活 附子 白木 甘艸等分

每服四錢水二盞姜五片溫服不拘時

諸濕腰痛四肢腫滿及酒傷胸脇刺痛口乾目黃

甘遂一兩 當歸 陳皮各五錢 為末每三錢酒調下

附痿症

四肢軟弱身體重滯經年不能下牀而飲食如故不痛不酸有似乎濕而實非濕乃肺經受熱其葉焦垂不能統攝一身之氣故成痿也

宜用四君子以補其氣桔梗引入肺經黃芩山梔以清肺熱瓜蒌子麥門冬五味子以潤肺焦通脫木以通肺竅少加升麻以提肺氣則可以收全功

矣。

此處有非常模糊的垂直文字，可能是另一篇醫錄或批註的殘存部分。

中暑

暑者。夏月炎蒸之氣也。丙丁當權。祝融用事。威焰酷烈。鑠石流金。柔脆之軀。不堪燔炙。而中暑之病。有不免矣。夫暑即為熱。熱即為暑。初無異也。而昔人有中暑中熱之分。豈暑之外。又別有所熱耶。蓋暑與熱。本無所異。而人感之。則有異焉。今夫富貴之人。避暑于涼亭水閣之中。脩竹遶欄。而成蔭。清泉激石。而生寒。偃水簟以收涼。揮羽扇以驅熱。浮瓜沉李。以消其渴。餐菱脆藕。以解其煩。自謂可以無暑矣。而不知虛之

所在邪必奏之。而暑之所中，繇其內氣之不克也。蓋富貴必生驕奢，驕奢必生淫慾，粉黛爭妍，于枕簟嬌羞含笑于簾幃，凡可以快心遂意者，罔不畢致。則戕命之斧斤日進于前，而追魂之鬼使日隨于後。雖藉肥甘之奉，形體不見其虧，而不勝淫慾之私，元氣已消其半。積虛彌久，肌理必疎，坐談之頃，卒然為暑風所傷，邪氣直入，霎時昏曠，精神俱失，迷不知人，甚至有角弓反張。此昔人所謂靜而得之，為中暑者是也。貧窮勞苦之人，無日夜之安息，戴星而出，乘月而歸。

憐念妻孥，奔走衣食，饑不及飯，渴不及飲，竭方于猷。而汗血成漿，驅馳于道途，而咽喉似炙，赤日方為。暍而清風不來，熱地已成爐，而寒泉難覓，精神瘦而欲絕，筋力困而不支，卒然傾仆，不省人事，四肢不動，氣息短促。此昔人所謂動而得之，為中暑者是也。中暑中熱之分，特因動靜而各之耳。豈真謂暑熱有不。同耶。治此症者，當視其所處之貧富，所為之勞逸，所。稟之虛實，所感之輕重，而斟酌以藥之，斯得之矣。

藥例

中暑昏曠不知人者急以香薷飲灌之即甦

宜以香薷為君厚朴扁荳黃連甘草為佐加姜煎之待其甦後猶宜服此藥氣虛加四君子血虛加四物有痰加二陳渴加五味門冬乾葛天花有熱加柴胡黃芩頭痛加川芎小便不利加木通淡竹葉中暑身熱小便赤澀胃脘積熱宜用益元散又名六一散滑石六兩甘草一兩為細末每服三錢加蜜少許熱湯冷水任下如欲發汗以葱白荳豉煎湯調服伏暑引飲脾胃不利

半夏醋炙一斤 甘草生一斤 茯苓各半斤

為末姜糊為丸如桐子大每服五十丸熱湯下

伏暑發熱嘔吐惡心

黃連一斤 好酒三斤 煮乾為末麩糊為丸每服三十丸熱水下

中暑不得以冷物逼之得冷即死

用新胡麻一升炒黑碾為末新汲水調下三錢

中暑在路發昏不省人事

急以地漿灌之則醒切勿以冷水與飲飲之即死

若輕者以新汲水滴入鼻孔以扇搨之
中熱顛仆不醒

急以蚯蚓糞填臍中令小兒撒尿其上自醒然後
扶在陰涼處將一味天花粉煎湯頻頻飲之或用
香薷飲渴加茯苓麥冬五味虛加人參小便澀加
車前木通胃氣不和加姜棗

冒暑煩渴飲水過多心腹脹滿小便赤少
用肉桂赤茯苓各五兩為末蜜丸每兩作十丸每
服一丸細嚼白湯冷水任下

瘧疾

瘧者殘虐之意從病從虐故名曰瘧是病也多發于
秋以夏傷于暑故至秋而發也有先寒後熱先熱後
寒單寒無熱單熱無寒大寒大熱微寒微熱之異分
而言之先寒後熱者先得于寒先熱後寒者先得于
熱單寒無熱者外感必重單熱無寒者內病必多大
寒大熱者邪必深微寒微熱者邪必淺又有又寒又
熱經幾月而不愈者必其不守禁忌兼以元氣虛弱
故也合而言之不專于外傷寒邪亦平日飲食不節

及七情六慾所傷兼之以脾畏痰而不散與內之飲食外之暑氣相結交固流聚于少陽之分少陽位人身之半為陰陽往來必繇之路又在半表半裏之間陰血流過其處激而生寒陽氣行過其處激而發熱或陰陽交會則寒熱交作久而不愈則結成瘧母藏于脇下脇下者少陽之分也治此病者以引經藥引至少陽之分而以消食化痰疎風調氣之劑量其輕重而投之無不應矣然同一瘧也有一日一發有間日一發有三日一發者何也蓋病之所繇來者有遠

近也冬傷于寒不即病直至明年之秋而後發者則三日一發之瘧也春傷于濕不即病至秋而後發者則間日一發之瘧也夏傷于暑不即病至秋而後發者則一日一發之瘧也三日一發受病幾一年間日一發受病幾半年一日一發受病幾三月每以得病之遠近為所發之日期也醫者以心度之見其三日一發則知其得之于寒當以辛溫之藥散之見其間日一發則知其得之于暑當以清暑之藥治之然必見

其症有相合者方可投也。如無汗要無汗散邪為主。有汗要無汗正氣為先。然散邪正氣而病不退者須分利陰陽治之。至于有食則消食有痰則化痰有風則散風。有寒則攻寒有熱則驅熱有氣則開氣新病則去其病久病則補其元精而明之則在乎其人也。

藥例

清熱如柴胡黃芩芍藥連翹山梔生甘艸之類。
治寒如乾姜桂枝麻黃之類。
定寒熱如羌活防風柴胡芍藥炙甘艸之類。

消食者如香薷黃連扁豆厚朴甘艸之類。

消食如枳實黃連檳榔艸菓三稜蓬朮神麴麥芽山

查之類。

治痰如橘紅半夏貝母天花粉枳殼黃芩桑皮桔梗
甘艸之類。

喘如杏仁蘇子馬兜苓之類。痰甚加姜汁竹瀝之類。
散風如防風荆芥紫蘇葱白生姜之類。頭痛加川芎

白芷。遍身骨節疼加羌活無汗加蒼朮。

化氣如青皮香附烏藥枳殼木香砂仁之類。

補虛必分氣血。氣虛以人參爲君。白朮炙甘草大棗
之類爲佐。大劑芍藥以定寒熱。禁用茯苓黃芪以
茯苓能引邪入陰經而不得出也。黃芪補表太過
邪不能去也。血虛以當歸爲君。川芎熟地炙甘草
大棗爲佐。大劑芍藥以定寒熱。津液少加門冬花
粉之類。久病新病皆用柴胡。但久病用少。新病用多。以瀉乃
少陽經之病居多。而柴胡又少陽經之引藥。且治
寒熱有功也。

瘧母在脇下。非煎劑所能愈。乃痰與食併結不化所
成也。

宜以生鱉甲醋炙爲君。浮石白芥子半夏之類以
治痰。蓬朮檳榔枳實山查艸菓之類以治食。青皮
香附木香之類以開氣。白朮陳皮之類以助脾。共
爲末。以醋或酒爲丸。人參柴胡湯下。
瘧久不住。或三四日一發。

掌山檳榔烏梅肉各四錢炙甘草二錢酒水各一
鍾隔夜煎。露一宿。次早溫服。微吐卽效。

或用崑山一兩。剉碎。以好酒浸一宿。在器內煮乾。為末。每服二錢。水一盞。煎至半盞。去渣。停冷。五更初服之。不吐不瀉。效。
或用知母貝母崑山檳榔等分。水酒各一盞。煎至一盞。綿覆一宿。五更面東服之。即效。不可令婦人煎。

瘧疾發于春夏冬三時者。非其時而有其氣。乃似瘧。而非瘧也。或一日兩發。或一日三發。其寒熱無定。時醫者不可以瘧治之。必其陰血不足。兼感外邪。

故也。

宜于四物湯中。倍加酒炒芍藥為主治。佐以柴胡羌活防風甘艸之類。以去外邪。陳皮枳殼香附之類。以調其氣。有痰加姜汁竹瀝。有食加檳榔艸菓之類而已。





監官金

卷之二十一

一

二

三

四

五

六

七

八

九

十

十一

十二

十三

十四

十五

十六

十七

十八

十九

二十

二十一

二十二

二十三

二十四

二十五

二十六

二十七

二十八

二十九

三十

三十一

三十二

三十三

三十四

三十五

三十六

三十七

三十八

三十九

四十

四十一

四十二

四十三

四十四

四十五

四十六

四十七

四十八

四十九

五十

五十一

五十二

五十三

五十四

五十五

五十六

五十七

五十八

五十九

六十

六十一

六十二

六十三

六十四

六十五

六十六

六十七

六十八

六十九

七十

七十一

七十二

七十三

七十四

七十五

七十六

七十七

七十八

七十九

八十

八十一

八十二

八十三

八十四

八十五

八十六

八十七

八十八

八十九

九十

九十一

九十二

九十三

九十四

九十五

九十六

九十七

九十八

九十九

一百



