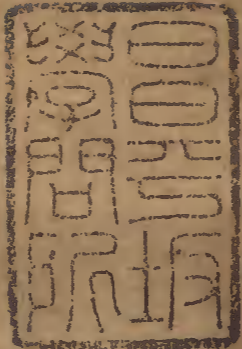


詞品

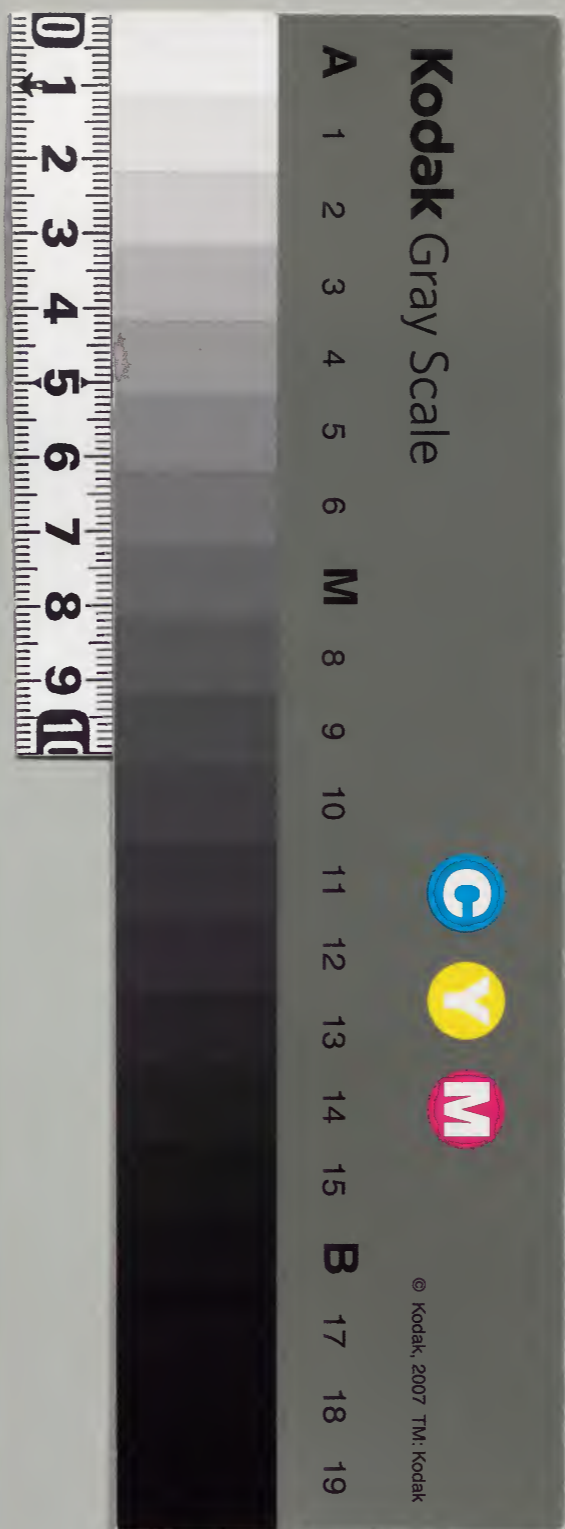
地



漢書門	
一二四九	類
八二九	號
三九	架
三	冊

內閣文庫	
一二四九	漢書
八二九	類
三九	架
三	冊

內閣文庫	
番號	漢 11499
冊數	3 ( 2 )
函號	363 195





蘇易簡

蘇易簡

蘇易簡

蘇易簡

淺草文庫

蘇易簡梓州人宋太宗朝狀元所著有文集及文房四譜行於世宋世蜀之大魁自蘇始其後閬州三人簡州四人夔州一人終宋三百年得十六人而陳氏許氏皆兄弟可謂盛矣蘇之辭惟越江吟應制一首見予所選百琲明珠

韓范二公辭



韓魏公點絳唇辭云病起恹恹對庭前花  
樹添憔悴亂紅飄砌滴盡真珠淚○惆悵  
前春誰向花前醉愁無際武陵凝睇人遠  
波空翠范文正公御街行云紛紛墜葉飄  
香砌夜寂靜寒聲碎珠簾捲玉樓空天  
澹銀河垂地年年今夜月華如練長是人  
千里○愁腸已斷無由醉酒未到先是淚  
殘燈明滅枕頭欹諳盡孤眠滋味都來此  
事看問心上無計相迴避二公一時勳德

重望而辭亦情致如此大抵人自情中生  
焉能無情但不過甚而已宋儒云禪家有  
爲絕欲之說者欲之所以益熾也道家有  
爲忘情之說者情之所以益蕩也聖賢但  
云寡慾養心約情合中而已子友朱良矩  
嘗云天之風月地之花柳與人之歌舞無  
此不成三才雖戲語亦有理也

滿江紅

范文正公謫睦州過嚴陵祠下會吳俗歲



祀里巫迎神但歌蒲江紅有湘江好洲漠  
漠波似染山如削遶嚴陵灘畔鷺飛魚躍  
之句公曰吾不善音律撰一絕送神曰漢  
包六合網英豪一箇冥鴻惜羽毛世祖功  
臣三十六雲臺爭似釣臺高吳俗至今歌  
之

湘山野錄

### 溫公辭

世傳司馬溫公有席上所賦西江月辭云  
寶髻鬆鬆縮就鉛華淡淡妝成紅煙翠霧

翠輕盈飛絮遊絲無定○相見爭如不見  
有情還似無情笙歌散後酒微醒深院月  
明人靜仁和姜明叔云此辭決非溫公作  
宣和間耻溫公獨爲君子作此誣之不待  
識者而後能辨也

### 夏英公辭

姚子敬嘗手選古今樂府一帙以夏英公  
竦喜遷鶯宮辭爲冠其辭云霞散綺月沉  
鈎簾捲未央樓夜涼河漢接天流宮闕鎖



清秋○瑤瑤樹金莖露玉輦香和雲霧三  
千珠翠擁宸遊水殿按涼州富豔精工誠  
爲絕唱

林和靖

林君復惜別長相思辭云吳山青越山青  
兩岸青山相送迎誰知離別情○君淚盈  
妾淚盈羅帶同心結未成江頭潮已平其  
有情致宋史謂其不娶非也林洪著家山  
清供其中言先人和靖先生云云即先生  
之子也蓋率偶後遂不娶爾

康伯可辭

康伯可西湖長相思辭云南高峰北高峰  
一片湖光煙靄中春來愁殺儂○郎意濃  
妾意濃油壁車輕郎馬驄相逢九里松蓋  
效和靖吳山青之調也二辭可謂敵手

東坡賀新郎辭

東坡賀新郎辭乳燕飛華屋云後段石榴  
半吐紅巾蹙以下皆詠榴卜算子缺月挂



踈桐云縹緲孤鴻影以下皆說鴻別一格也

### 東坡詠吹笛

嶺南太守閻丘公顯致仕居姑蘇東坡每過必留連坡嘗言過姑蘇不遊虎丘不謁閻丘乃二欠事其重之如此一日出其後房佐酒有懿卿者善吹笛坡作水龍吟贈之楚山脩竹如雲是也辭見草堂詩餘而不知其事故著之

### 蜜雲龍

蜜雲龍茶名極爲甘馨宋廖正一字明畧晚登蘇東坡之門公大奇之時黃秦晁張號蘇門四學士東坡待之厚每來必令侍妾朝雲取蜜雲龍家人以此知之一日又命取蜜雲龍家人謂是四學士窺之乃廖明畧也東坡詠茶行香子云綺席才終歡意猶濃酒闌時高興無窮共捧君賜初拆臣封看分香餅黃金縷蜜雲龍○闕羸一



冰功敵千鍾覺涼生兩腋清風暫留紅袖  
少却紗籠放笙歌散庭館靜畧從容

瑞鷓鴣

茗溪漁隱曰唐初歌辭多是五言詩或七  
言詩初無長短句中葉以後至五代漸變  
成長短句及本朝則盡爲此體今所存者  
止瑞鷓鴣小秦王二闕是七言八句詩並  
七言絕句詩而已瑞鷓鴣猶依字易歌若  
小秦王必須襟以虛聲乃可歌爾其辭云

碧山影裡小紅旗儂是江南踏浪兒拍手  
欲嘲山簡醉齊聲爭唱浪婆辭西興渡口  
帆初落漁浦山頭日未歛儂送潮回歌底  
曲樽前還唱使君詩此瑞鷓鴣也濟南春  
好雪初晴行到龍山馬足輕使君莫忘雲  
溪女時作陽關腸斷聲此小秦王也皆東  
坡所作

陳季常

茗溪漁隱曰東坡云龍山子自洛之蜀載



一侍女戎裝駿馬至溪山佳處輒留數日  
其者以爲異人後十年築室黃岡之北號  
靜庵居士作臨江仙贈之云細馬遠馱雙  
侍女青巾玉帶紅靴溪山好處便爲家誰  
知巴峽路却見洛城花○面旋落英飛玉  
蓋人間春日初斜十年不見紫雲車龍丘  
新洞府鉛鼎養丹砂龍丘子卽陳季常也  
秦太虛寄之以詩亦云侍童雙髻王鬢髮  
光可照駿馬錦障泥相隨窮海嶠暮年更  
折節學佛得心要鬻馬放阿樊幅巾對沉  
燎故東坡作詩戲之有忽聞河東獅子吼  
拄杖落手心茫然之句觀此則知季常載  
侍女以遠遊及暮年甘於枯寂蓋有所制  
而然亦可憫笑也哉

六客辭

東坡云吾昔自杭移高密與楊元素同舟  
而陳令舉張子野皆從子過李公擇於湖  
遂與劉孝叔俱至松江夜半月出置酒垂



虹亭上子野年八十五以歌辭聞於天下  
作定風波令其畧云見說賢人聚吳興試  
問也應傍有老人星坐客歡甚有醉倒者  
此樂未嘗忘也今七年爾子野孝叔令舉  
皆爲異物而松江橋亭今歲七月九日海  
風駕潮平地丈餘蕩盡無復孑遺矣追思  
曩時真一夔爾若溪漁隱曰吳興都圃今  
有六客亭卽公擇子瞻元素子野令舉孝  
叔時公擇守吳興也東坡又云余昔與張  
子野劉孝叔李公擇陳令舉楊元素會於  
吳興時子野作六客辭其卒章盡道賢人  
聚吳興試問也應傍有老人星凡十五年  
再過吳興而五人皆已亡矣時張仲謀與  
曹子方劉景文蘇伯固張秉道爲坐客仲  
謀請作後六客辭云月滿茗溪照野堂五  
星一老闔光芒十五年間真夢裡何事長  
庚對月獨淒涼綠髮蒼顏同一醉還是六  
人吟笑水雲鄉賓主談鋒誰得似看取曹



劉今對兩蘇張

東坡中秋辭

古今辭話云東坡在黃州中秋夜對月獨酌作西江月辭曰世事一場大夢人生幾度新涼夜來風葉已鳴廊看取眉尖鬢上  
○酒賤常愁客少月明多被雲妨中秋誰與共孤光把盞凄然北望坡以讒言謫居黃州鬱二不得志凡賦詩綴辭必寫其所懷然一日不負朝廷其懷君之心未句可

見矣茗溪漁隱曰聚蘭集載此辭注云寄子由故後句云中秋誰與共孤光把酒凄然北望則兄弟之情見於句意之間矣疑是倅錢塘時作子由時爲濰陽幕客若話所云則非也

晁次膺中秋辭

茗溪漁隱曰中秋辭自東坡水調歌頭一出餘辭盡廢然其後亦豈無佳辭如晁次膺綠頭鴨一辭殊清婉但樽俎間歌喉以



其篇長憚唱故湮沒無聞焉其辭云晚雲  
收淡天一片琉璃爛銀盤來從海底皓色  
千里澄輝瑩無塵素娥談佇淨可數丹桂  
參差玉露初零金風未凜一年無似此佳  
時向坐火疎星時度烏鵲正南飛瑤臺冷  
欄杆凭煖欲下遲遲○念佳人音塵隔後  
對此應解相思寂關情漏聲正永暗斷腸  
花影潛移料得來宵清光未減陰晴天氣  
又爭知共凝戀如今別後還是隔年期人

縱徒清樽素月長願相隨

蘇養直

蘇養直名伯固與東坡爲同族坡集中有  
送伯固兄詩是也詩有清江曲屬玉雙飛  
水滿塘當時盛傳辭亦佳醉眠小塢黃茅  
店夢倚高城赤葉樓鷓鴣天之佳句也

蘇叔黨辭

叔黨名過東坡少子草堂辭所載點絳唇  
二首高柳蟬嘶及新月娟娟皆叔黨作也



是時方禁坡文故隱其名相傳之久或以  
爲汪彥章非也

程正伯

程正伯號書舟眉山入東坡之中表也其  
酷相思辭云月挂霜林寒欲墜正門外催  
人起柰別離如今真箇是欲住也留無計  
欲去也來無計○馬上離情衣上淚各自  
供憔悴問江路梅花開也未春到也須頻  
寄人到也須頻寄其四代好折紅英皆佳

見本集

李邦直

李邦直與東坡同時人小辭有楊花落燕  
子橫穿朱閣苦恨春醪如水薄閒愁無處  
着○綠野帶江山落角桃杏參差殘萼歷  
歷危檣沙外泊東風晚來惡爲坡所稱

柳辭爲東坡所賞

東坡云人皆言柳耆卿辭俗如霜風淒緊  
關河冷落殘照當樓唐人佳處不過如此



按其全篇云對瀟瀟暮雨灑江天一番洗  
清秋漸霜風淒緊關河冷落殘照當樓是  
處紅衰綠減二物華休惟有長江水無  
語東流○不忍登高臨遠望故鄉渺渺歸  
思悠悠歎年來踪跡何事苦淹留想佳人  
妝樓凝望誤幾回天際識歸舟爭知我倚  
闌處正恁凝眸蓋八聲甘州也草堂詩餘  
不選此而選其如願奶奶蘭心蕙性之鄙  
俗及以文會友寡信輕諾之酸文不知何  
見也

### 木蘭花慢

木蘭花慢柳耆卿清明辭得音調之正蓋  
傾城盈盈歡情於第二字中有韵近見吳  
彥高中秋辭亦不失此體餘人皆不能然  
元遺山集中凡九首內五首兩處用韻亦  
未爲全知者今載二辭于后

### 柳辭

柳辭云拆桐花爛熳乍踈雨洗清明正豔



杏燒林湘桃繡野芳景如屏傾城盡尋勝  
去驟雕鞍紺幃出郊坰風暖絲絃脆管萬  
家齊奏新聲○盈盈闌草踏青人豔冶  
逢迎向路傍往往遺簪墮珥珠翠縱橫  
情對佳麗地任金壘竭玉山傾拚却明朝  
永日畫堂一枕春醒

中秋辭

吳辭云敞千門萬戶瞰蒼海爛銀盤對流  
瀆樓高儲翠眉雁過墜露生寒闌干眺河

外送浮雲盡出衆星乾丹桂霓裳縹緲似  
聞襍珮珊珊○長安底處高城人不見路  
漫漫歎舊日心情如今容髣瘦沈愁潘幽  
歡縱容易得動是隔年看歸去江湖一葉  
浩然對影垂竿然吳辭後段起句又異常  
體柳爲正

潘逍遙

潘閔字逍遙其人狂逸不檢而詩句往往  
有出塵之語辭曲亦佳有憶西湖虞美人



一闋云長憶西湖湖水上盡日凭闌樓上  
望三三兩兩釣魚舟島嶼正清秋○笛聲  
依約蘆花裡白鳥成行忽飛起別來閒想  
整綸竿思入水雲寒此辭一時盛傳東坡  
公愛之書於玉堂屏風

斜陽暮

秦少游踏莎行杜鵑聲裡斜陽暮極爲東  
坡所賞而後人病其斜陽暮似重複非也  
見斜陽而知日暮非複也猶韋應物詩須

更風暖朝日暎既曰朝日又曰暎當亦爲  
宋人所譏矣此非知詩者古詩明月皎夜  
光明皎光非複乎李商隱詩日向花間留  
返照皆然又唐詩青山萬里一孤舟又滄  
溟千萬里日夜一孤舟宋人亦言一孤舟  
爲複而唐人累用之不以爲複也

秦少游贈樓東王

秦少游水龍吟贈營妓樓東王者其中小  
樓連苑及換頭王佩丁東隱樓東王三字



又贈陶心兒一鈎殘月帶三星亦隱心字  
山谷贈妓辭你共人女邊著子爭知我門  
裏添心亦隱好悶二字云

鶯花亭

秦少游謫處州日作千秋歲辭有花影亂  
鶯聲碎之句後人慕之建鶯花亭陸放翁  
有詩云沙上春風柳十圍綠陰依舊語黃  
鸝故應留與行人恨不見秦郎半醉時

少游嶺南辭

少游謫藤州一日醉野人家有辭云喚起  
一聲人悄衾冷夢寒窻曉瘴雨過海棠開  
春色又添多少○社甕釀成微笑半缺椰  
瓢共自覺傾倒急投林醉鄉廣大人間小  
此辭本集不收見於地志而脩一統志者  
不識旨字妄改可笑聊著之

蒲庭芳

秦少游蒲庭芳晚色雲開今本誤作晚鬼  
雲開不通維揚張統刻詩餘圖譜以意改



兔作見亦非按花庵辭選作晚色雲開當從之

### 明珠濺雨

秦淮海望海潮辭云紋錦製帆明珠濺雨  
寧論爵馬魚龍按隋遺錄煬帝命宮女灑  
明珠於龍舟上以擬雨雹之聲此辭所謂  
明珠濺雨也

### 天粘衰草

秦少游蒲庭芳山抹微雲天粘衰草今本

改粘作連非也韓文洞庭漫汗粘天無壁  
張祜詩草色粘天鷓鴣恨山谷詩遠水粘  
天吞釣舟邵博詩老灘聲敷地平浪勢粘  
天趙文鼎辭玉關芳草粘天碧巖次山辭  
粘雲江影傷千古葉夢得辭浪粘天蒲桃  
漲綠劉行簡辭山翠欲粘天劉叔安辭暮  
煙細草粘天遠粘字極工且有出處又見  
避暑錄話可證若作連天是小兒之語也

### 山抹微雲女壻



范元實范祖禹之子秦少游壻也學詩於山谷作詩眼一書爲人疑重嘗在歌舞之席終日不言妓有問之云公亦解辭曲否笑荅云吾乃山抹微雲女壻也可見當時盛唱此辭草堂詩餘亦有范元實辭

晴鴿試鈴

張子野蒲江紅晴鴿試鈴風力軟雛鶯弄舌春寒薄清新自來無人道

初寮辭

王初寮字安中名履道初爲東坡門下士詩文頗得膏腴其辭有椽燭垂珠清漏長遲留春筍緩催觴之句又天與麟符行樂分緩帶輕裘雅宴催雲髻翠霧縈紆銷篆印箏聲恰度秋鴻陣爲時所稱其後附蔡京遂叛東坡其人不足道也

王元澤

王雱字元澤半山之子或議其不能作小辭乃援筆作倦尋芳一首草堂辭所載露



睇向曉是也自此絕不作

宋子京

宋子京小辭有春睡騰騰困入嬌波慢隱  
隱枕痕留一線膩雲斜溜釵頭燕分明寫  
出春睡美人也

韓子蒼

韓駒字子蒼蜀之仙井人今井研縣也其  
中秋念奴嬌海天向晚一首亞于東坡之  
作草堂已選雪辭昭君怨云昨日樵村漁

浦今日瓊川銀渚山色捲簾看老峯巒  
錦帳美人貪睡不覺天花剪水驚問是楊  
花是蘆花

俞秀老弄水亭辭

俞紫芝秀老弟澹清老名字見王介甫黃  
魯直集中詩辭傳世雖少亦間見文鑑等  
編葉石林詩話誤以爲揚州人魯直荅清  
老寒夜三詩其一引牧羊金華山黃初平  
事言之蓋黃上世亦出金華也近覽清溪



圖有秀老手題臨江仙辭一闋後書俞紫  
芝此辭世少知之錄于后弄水亭前千萬  
景登臨不忍空迴水輕墨澹寫蓬萊莫教  
世眼容易洗塵埃○收去雨昏都不見展  
時還似雲開先生高趣更多才人人盡道  
小杜却重來

孫巨源

孫洙字巨源嘗注杜詩注中洙曰是也元  
豐間爲翰林學士與李端原太尉往來尤  
數會一日鎖院宣召者至其家則出十餘  
輩蹤跡得之於李氏時李新納妾能琵琶  
公飲不肯去而迫於宣命入院幾二鼓矣  
草三制罷作此辭遲明遣示李其辭云樓  
頭尚有三通鼓何須抵死催人去上馬苦  
匆匆琵琶曲未終○回頭凝望處那更廉  
纖雨漫道王爲堂王堂今夜長或傳以爲  
孫覲非也

陳后山



陳后山爲人極清苦詩文皆高古而辭特  
纖豔如一落索換頭云一顧教人微俏那  
堪親見不辭紫袖拂清塵也要識春風面  
又有席上贈妓辭云不愁歌裏斷人腸只  
怕有腸無處斷所謂彼亦直寄焉以爲不  
知已者詬厲也

雙魚洗

張仲宗夜遊宮辭云半吐寒梅未拆雙魚  
洗冰漸初結戶外明簾風任揭擁紅鑪灑  
窻間稷雪○此日去年時節這心事有人  
忺說斗帳重熏鴛被疊酒微醺管燈花今  
夜別雙魚洗盥手之器見博古圖稷雪霰  
也形如米粒能穿瓦透窻見毛詩疏

石州慢

張仲宗石州慢寒水依痕春意漸回沙際  
烟闊爲一句今刻本於沙際之下截爲句  
非也下文烟濶溪梅成何語乎

張仲宗辭用唐詩語



張仲宗號蘆川填辭最工其踏莎行云芳  
草平沙斜陽遠樹無情挑葉江頭渡醉來  
扶上木蘭舟將愁不去將人去○薄劣東  
風天斜落絮明朝重覓吹笙路碧雲香雨  
小樓空春光已到銷魂處唐李端詩江上  
晴樓翠靄間滿闌春水滿窻山青楓綠草  
將愁去遠入吳雲暝不還此辭將愁不去  
將人去一句反用之天斜音歪斜白樂天  
詩錢塘蘇小小人道最天斜自注天音歪  
若不知其出處不見其工辭雖一小技然  
非胸中有萬卷筆下無一塵亦不能臻其  
妙也

張仲宗送胡澹菴辭

張仲宗送胡澹菴赴貶所賀新郎一闋云  
夢繞神州路恨西風連營畫角故宮禾黍  
底事崑崙傾砥柱九地黃流亂注聚萬落  
千村狐兔天意從來高難問况人情易老  
悲難訴更南浦送君去○涼生岸柳催殘



暑耿斜河疎星澹月淡雲微度萬里江山  
知何處回首對牀夜雨鴈不到書成誰與  
目盡青天懷今古肯兒曹恩怨相爾汝舉  
太白聽金縷秦檜知之亦與作詩王庭珪  
同貶責此辭雖不工亦當傳况工緻悲憤  
如此宜表出之

張仲宗

張仲宗三山以送胡澹菴及寄李綱辭得  
罪忠義流也其辭最工草堂詩餘選其春

水連天及卷珠箔二首膾炙人口他如簾  
旌翠波颭窻影殘紅一線及溪邊雪靄藏  
雲樹小艇風斜沙蒲露皆秀句也辭中多  
以否呼爲府與主字舞同押蓋閩音也如  
林外以鎖爲掃俞克成以我爲襖與好同  
押皆鳩舌之音可刪不可取也○曹元寵  
亦以否呼爲府

林外

林外字豈塵有洞仙歌書于垂虹橋作道



裝不告姓名飲醉而去人疑爲呂洞賓傳  
入宮中孝宗笑曰雲屋洞天無鎖鎖與老  
叶韻則鎖音掃乃閩音也偵問之果閩人  
林外也此辭亦不工不當入選

### 韓世忠辭

韓世忠以元樞就第絕口不言兵杜門謝  
却酬酢時乘小騾放浪西湖泉石間一日  
至香林園蘇仲虎尚書方宴客王徑造之  
賓主歡甚盡醉而歸明日王餉以羊羔且

手書二辭以遺之臨江仙云冬日青山瀟  
灑靜春來山暖花濃少年衰老與花同世  
間名利客富貴與貧窮○榮華不是長生  
藥清閑不是死門風勸君識取主人翁單  
方只一味盡在不言中南鄉子云人有幾  
多般富貴榮華總是閒自古英雄都是夢  
爲官寶玉妻兒宿業纏○年事已衰殘須  
髮蒼蒼骨髓乾不道山林多好處貪權只  
恐癡迷誤了賢王生長兵閒未嘗知書晚



歲忽若有悟能作字及小辭皆有見趣信  
手非常之才也

辭品卷之二終

辭品卷之四

趙元鎮

趙鼎字元鎮宋中興名相小辭婉媚不減  
花間蘭畹慘結秋陰一首世皆傳誦之矣  
點絳唇一首云香冷金猊夢回鴛帳餘香  
嫩更無人問一枕江南恨○消瘦休文頓  
覺春衫褪清明近杏花吹盡薄暮寒成陣  
賀方回

賀方回浣溪沙云鷺外紅銷一縷霞淡黃



楊柳帶栖鴉玉人和月折梅花○笑撚粉  
香歸繡戶半垂羅幙護窻紗東風寒似夜  
來夢此辭句句綺麗字字清新當時賞之  
以爲花間蘭畹不及信然近見玉林辭選  
首句二字作樓角非也樓角與鷺外相去  
何啻天壤

孫浩然

一帶江山如畫風物向秋瀟灑水浸碧天  
何處斷霽色冷光相射蓼嶼荻花洲掩映  
竹籬茅舍○雲際空谷帆高掛煙外酒旗低  
亞多少六朝興廢事盡入漁樵閒話悵望  
倚層樓寒日無言西下此孫浩然離亭煞  
辭也悲壯可傳

查荃透碧霄

艤蘭舟十分端是載離愁練波送遠屏山  
遮斷此去難畱相從爭柰心期久要屢變  
霜秋歎人生杳似萍浮又翻成輕別都將  
深恨付與東流○想斜陽影裡寥煙明處



雙槩去悠悠愛渚梅幽香動須採掇倩纖  
柔豔歌粲發誰傳餘韻來說仙遊念故人  
留此遐州但春風老去秋月圓時獨倚江  
樓此杳莖透瑤霄辭也所謂一不爲少

陳子高

陳子高名克天台人有赤城辭一卷甚工  
緻流麗草堂辭愁脉脉一篇子高辭也今  
刻失其名

陳去非

陳去非蜀之青神人陳季常之孫也徙居  
河南宋南渡後又居建業詩為高宗所簡  
注而辭亦佳語意超絕筆力排奐識者謂  
其可摩坡仙之壘非溢美云草堂辭惟載  
憶昔午橋一首其閩中漁家傲云今日山  
頭雲欲舉青蛟翠鳳移時舞行到石橋聞  
細雨聽還住風吹却過溪西去○我欲尋  
詩寬久旅桃花落盡春無數渺渺籃輿穿  
翠楚悠然處高林忽送黃鶯語又虞美人



云吟詩日日待春風及至桃花開後却匆  
匆又點絳唇云愁無那短歌誰和風動梨  
花朶又南柯子云闌干三面看晴空背插  
浮圖千尺冷煙中皆絕似坡仙語

陳去非桂花辭

茗溪漁隱曰木犀閩中最多路傍往往有  
參天合抱者土人以其多而不貴之漕宇  
門前兩徑自有一二百株至秋花盛開籃  
輿行清香中殊可愛也古人賦詠惟東坡

侏錢塘八月十七日天竺二送桂花分贈元  
素詩云月缺霜濃細蕊乾此花元屬桂堂  
仙鷲峯子落驚前夜蟾窟枝空記昔年破  
械山僧憐耿介練裙溪女鬪清妍願公採  
擷紉幽佩莫遣孤芳老澗邊陳去非有辭  
云黃衫相倚翠葆層層底八月江南風日  
美弄影山腰水尾○楚人未識孤妍離騷  
遺恨千年無住菴中新夢一枝喚起幽禪  
萬俟雅言有辭云芳菲葉底誰會秋工意



深綠護輕黃怕青女霜侵憔悴開分早晚  
都占九秋天花四出香七里獨步珠宮裏  
○佳名巖桂却因是遺子不自月中來又  
那得蕭蕭風味霓裳舊曲休問廣寒人飛  
太白酌仙葢香外無香比文昌雜錄云京  
師貴家多以醪醱漬酒獨有芬香而已近  
年方以棋楂花懸酒中不惟馥郁可愛又  
能使酒味辛冽始於戚里外人蓋所未知  
也

葉少蘊

葉少蘊名夢得號石林居士妙齡秀發有  
文章盛名石林辭一卷傳于世賀新郎睡  
起流鶯語虞美人落花已作風前舞皆其  
辭之入選者也中秋宴客念奴嬌末句云  
廣寒宮殿爲余聊借瓊林英英獨照者

曾空青

曾紆字公衮號空青先生子宣之子清樾  
軒二詩名世辭亦佳其臨江仙云後院短



墻臨綠水春風急管絃絃向誰親按小嬋  
娟玉堂天上客琳館地行仙○安得此身  
長是健徘徊夜飲朝眠江南刺史漫垂涎  
安排腸已斷何況到樽前又菩薩蠻山光  
冷浸清江底江光只到柴門裡臥對白蘋  
洲歎眠數釣舟亦佳惜全篇未稱

曾純甫

曾覲字純甫號海野東都故老見汴都之  
盛故辭多感慨金人捧露盤是也採桑子

云花裏游蜂宿粉栖香錦繡中爲當時傳  
歌

曾覲張掄進辭

曾覲進辭賦遂進阮即歸云柳陰庭院占  
風光呢喃春晝長碧波新漲小池塘雙雙  
蹴水忙○萍散滂絮飛揚輕盈體態狂爲  
憐流水落花香銜將歸畫梁旣登舟知閣  
張掄進柳梢青云柳色初濃餘寒似水織  
雨如塵一陣東風縠紋微皺碧沼鱗鱗○



僊娥花月精神奏鳳管  
中九霞盃內長醉芳春  
曾覲和進云桃靨紅勻  
梨腮粉薄鴛鴦徑無塵  
鳳閣凌虛龍池澄碧芳  
意鱗鱗○清時酒聖花  
神看內苑風光又新一  
部僊韶九重鸞仗天上  
長春

雪辭

紫皇高宴僊臺雙成戲  
擊璫苞碎何人爲把銀  
河水剪甲兵都洗玉樣  
乾坤八荒同色了無塵  
翳喜冰消太液煖融鳩  
鵲端門

曉班初退○聖主憂民  
深意轉鴻鈞滿天和氣  
太平有象三宮二聖萬  
年千歲雙玉盃深五雲  
樓迥不妨頰醉看來不  
是飛花片片是豐年瑞  
太上大喜賜鍍金酒器  
二百兩

月辭

曾覲進壺中天辭云素  
飈漾碧看天衢穩送一  
輪明月翠水瀛壺人不  
到比似世間秋別玉手  
瑤笙一時同色小按霓  
裳疊天



津橋上有人偷記新闕○當日誰幻銀橋  
阿瞞兒戲一笑成痴絕肯信羣僊高宴處  
移下水晶宮闕雲海塵清山河影滿桂冷  
吹香雪何勞玉斧金甌千古無缺上皇大  
喜曰從來月辭不曾用金甌事可謂新奇  
賜金束帶紫番羅水晶盃上亦賜寶醖至  
一更五點還宮是夜西興亦聞天樂焉

潮辭

江湖亦天下所獨宣諭侍官各賦辭江月

一曲至晚呈上以吳琚爲第一其辭曰至  
虹遙挂望青山隱隱如一抹忽覺天風吹  
海立好似春霆初發白馬凌空瓊輦駕水  
日夜朝天闕飛龍舞鳳鬱蔥環拱吳越○  
此景天下應無東南形勝偉觀真奇絕好  
是吳兒飛絲幟楚起一江秋雪黃屋天臨  
水犀雲擁看擊中流楫晚來波靜海門飛  
上明月兩宮賞賜無限至月上始還

張材甫



張材甫名掄南渡故老辭多應制元夕雙  
闕中天一首蘇華感慨已入選矣詠瑞香  
花西江月剪就碧雲團葉刻成紫玉芳心  
淺春不怕嫩寒侵暖徹薰籠瑞錦○花裡  
清芬獨步樽前勝韻難禁飛香直到玉盃  
深消得厭厭夜飲又柳梢青前段云柳色  
初勻輕寒如水纖雨如塵一陣東風殺紋  
微皺碧沼鱗鱗亦佳足稱辭人

朱希真

朱希真名敦儒博物洽聞東都名士也天  
資曠遠有神仙風致其西江月二首辭淺  
意深可以警世之役於非望之福者草堂  
入選矣其相見權云東風吹又江梅揉花  
開舊日吳王宮殿長青苔○今古事英雄  
淚老相催常恨夕陽西下晚潮回鷓鴣天  
云檢盡曆頭冬又殘愛他風雪耐他寒拖  
條竹杖家家酒上箇籃輿處處山○添老  
大轉痴頑謝天教我老年閒道人還了鴛



鴛鴦債紙帳梅花醉夢間其水龍吟末云奇  
謀報國可憐無用塵昏白羽鐵鎖橫江錦  
帆衝浪孫郎良苦亦可知其爲人矣

李似之

李似之名彌遜仙井監人自號筠翁宋南  
渡名士不附秦檜坐貶有別友菩薩蠻一  
首云江城烽火連三月不堪對酒長亭別  
休作斷腸聲老來無淚傾○風高帆影疾  
目送舟痕碧錦字幾時來薰風無鴈回

張安國

張孝祥字安國蜀之簡州人四狀元之一  
也後卜居歷陽平昔爲辭未嘗著稿筆酣  
興健頃刻卽成無一字無來處如歌頭凱  
歌諸曲駿發蹈厲寓以詩人句法者也有  
于湖紫微雅辭一卷湯衡爲序云云其詠  
物之工如羅帕分柑霜落齒米盤剝芡珠  
盈掬寫景之妙如秋淨明霞乍吐曙涼宿  
靄初消麗情之句如佩解湘腰釵孤楚髻



不可勝載

于湖辭

于湖玩鞭亭晉明帝規王敦營壘處自溫  
庭筠賦詩後張文潛又賦于湖曲以正湖  
陰之誤辭皆奇麗警拔膾炙人口徐寶之  
韓南澗亦發新意張安國賦滿江紅云千  
古淒涼興亡事但悲陳迹凝望眼吳波不  
動楚山空碧巴滇綠駿追風遠武昌雲旆  
連天赤笑老姦遺臭到如今畱空壁○邊

書靜烽烟息通輅傳銷鋒鏑仰太平天子  
聖明無敵蹙踏揚州開帝里渡江天馬龍  
為匹看東南佳氣鬱蔥蔥傳千億雖間采  
盈張語而辭氣亦不在其下嘗見安國大  
書此辭後題云乾道元年正月十日筆勢  
奇偉可愛○建康實錄唐許嵩所著者亦  
稱云湖陰云庭筠之誤有自來矣  
醉落魄

張于湖醉落魄辭云輕寒澹綠可人風韻



閑梳束多情早是眉峰蹙一點秋波閒裡  
覷人毒○桃花庭院閑妝束銅鞮誰唱大  
堤曲歸來想是櫻桃熟不道秋千誰伴那  
人蹴此辭毒斃二字難下○醉落魄元曲  
訛爲醉羅歌

史邦卿

史邦卿名達祖號梅溪今錄其萬年歡一  
首亦鼎之一衛也兩袖梅風謝橋邊猶帶  
陰雪過了匆匆燈市草根青發燕子春

未醒誤幾處芳音遼絕煙谿上採綠人歸  
定應愁沁花骨○非干厚情易歇柰燕臺  
句老難道離別小徑吹衣曾記故里風物  
多少驚心舊事第一是侵階羅襪如今但  
柳髮稀春夜來和露梳月春雪辭云行天  
入鏡都做出輕鬆纖軟寒爐重暖便放慢  
春衫針線恐鳳鞋挑菜歸來萬一灞橋相  
見此句尤爲姜堯章拈出輕鬆纖軟元人  
小令借以詠美人足云又元夕辭羞醉玉



少年丰度懷豔雪舊家伴侶醉玉生春出  
蘭畹辭豔雪出常詩語精字鍊豈易及耶

少年丰度懷豔雪舊家伴侶醉玉生春出  
蘭畹辭豔雪出常詩語精字鍊豈易及耶

少年丰度懷豔雪舊家伴侶醉玉生春出  
蘭畹辭豔雪出常詩語精字鍊豈易及耶



杏花天

史邦卿杏花天辭云軟波拖碧蒲芽短  
畫樓外花晴柳暖今年自是清明晚  
便覺芳情較懶○春衫瘦東風剪剪  
逼花塢香吹醉面歸來立馬斜陽岸  
隔水歌聲一片姜堯章云史邦卿之辭  
奇秀清逸有李長吉之韻蓋能融情景  
於一家會句意於兩得

姜亦當時辭手而服之如此

姜堯章

姜夔字堯章號白石道人南渡詩家名流  
辭極精妙不減清真樂府其間高處有周  
美成所不能及者善吹簫自製曲初則率  
意爲長短句然後協以音律云其詠蟋蟀  
齊天樂一辭最勝其辭曰庾郎先自吟愁  
賦淒淒更聞私語露濕銅鋪苔侵石井都  
是曾聽伊處哀音似訴正思婦無眠起尋



機杼曲曲屏山夜涼獨自甚情緒○西窗  
又吹暗雨爲誰頰斷續相和砧杵候館吟  
秋離宮吊月別有傷心無數邠詩漫與笑  
籬落呼燈世間兒女寫入琴絲一聲聲更  
苦其過茗雪云拂雪金鞭欺寒茸帽不記  
章臺走馬鴈磧沙平漁汀人散老去不堪  
遊冶人日辭云池面冰膠墻頭雪老雲意  
還又沉沉朱戶粘鷄金盤簇燕空歎時序  
侵尋湘月辭云歸禽時度月上汀洲冷中

流容與畫橈不點清鏡從柳子厚綠淨不  
可嚙之語翻出戲張平甫納妾云別母情  
懷隨郎滋味桃葉渡江時翠樓吟云檻曲  
縈紅簷牙飛翠酒破清愁花銷英氣法曲  
獻仙音云過秋風未成歸計重見冷楓紅  
舞玲瓏四犯云輕盈喚馬端正窺戶酒醒  
明月下夢逐潮聲去其腔皆自度者傳至  
今不得其調難入管弦祇愛其句之奇麗  
耳



高賓王

高觀國字賓王號竹屋辭名竹屋痴語陳  
造爲序稱其與史邦卿皆秦周之辭所作  
要是不經人道語其妙處少游美成亦未  
及也舊本草堂詩餘選其玉胡蝶一首書  
坊翻刻欲省費潛去之予家藏有舊本今  
錄于此以補遺略焉喚起一襟涼思未成  
晚雨先做秋陰楚客悲殘誰解此意登臨  
古臺荒斷霞斜照新夢黯微月踈砧摠難

禁盡將幽恨分付孤斟○從今倦看青鏡  
既遲勳業可負煙林斷梗無憑歲華搖落  
又驚心想蕁汀水雲愁凝去聲閒蕙帳後鶴  
悲吟信沉沉故園歸計休更侵尋又詠轎  
御街行云藤筠巧織花紋細稱穩步如流  
水踏青陌上雨初晴嫌怕溼文鴛雙履要  
人送上逢花須住纔過處香風起○裙兒  
挂在簾兒裏更不把窻兒閉紅紅白白簇  
花枝恰稱得尋春芳意歸來時晚紗籠引



道扶下人微醉他如秋懷喜遷鶯吊青樓  
永遇樂皆佳作也

盧申之

盧申之名祖臯邛州人有蒲江辭一卷樂  
章甚工字字可入律呂彭帥於吳江作釣  
雪亭擅漁人之窟宅以供詩境也約趙子  
野翁靈舒諸人賦之惟申之擅塲江涵鴈  
影梅花瘦四無塵雪飛風起夜窻如晝其  
警句也水龍吟詠茶蘼云蕩紅流水無聲

暮煙細草粘天遠低回倦蝶往來忙燕芳  
期頃懶綠霧迷牆翠虬騰架雪明香暖笑  
依依欲挽春風教住還疑是相逢晚○不  
似梅妝瘦減占人間丰神蕭散攀條弄蕊  
天涯猶記曲闌小院老去情懷酒邊風味  
有時重見對枕幃空想東牀舊夢帶將離  
怨洞仙歌詠茉莉云玉肌翠袖較似醪醖  
瘦幾度熏醒夜窻酒問炎州何許清凉塵  
不到冰喜剪就○晚來庭戶悄暗數流光



細拾芳英黯回首念日暮江東偏爲魂銷  
人易老幽韻清標似舊正簞紋如水帳如  
烟更柰問月明露濃時候

劉改之辭

新來塞北傳到真消息赤地居民無一粒  
更五單于爭立○維師尚父鷹揚熊羆百  
萬堂堂看取黃金假鉞歸來異姓真王又  
云堂上謀臣樽俎邊頭將士干戈天時地  
利與人和燕可伐與日可○今日樓臺鼎

鼙明年帶礪山河大家齊唱大風歌不日  
四方來賀世傳辛幼安壽韓侂胄辭也又  
一首小陶韻聲多俚談不錄近讀謝疊山  
文論李氏繫年錄朝野襍記之非謂乾道  
間幼安以金有必亡之勢願召大臣預脩  
邊備爲倉卒應變之計此憂國遠猷也今  
摘數語而曰贊開邊借劉過小辭曰此幼  
安作也忠魂得無冤乎故今特爲拈出

天仙子



劉改之赴試別妾天仙子云別酒醺醺  
易醉回過頭來三十里馬兒不住去如飛  
行一憩來牽一憩斷送殺人山共木○是  
則是功名終可喜不道恩情拋得未梅村  
雪店酒旗斜去也是住也是煩惱自家煩  
惱你辭俗意佳世多傳之又小說載曹東  
畎赴試步行戲作紅窻迥慰其足云春闈  
期近也望帝鄉迢迢猶在天際懊恨這一  
雙脚底一日厮趕上五六十里○爭氣扶

持我上轉得官歸時賞你穿對朝靴安排  
你在轎兒裡更選對宮樣鞋兒夜間伴你  
睡其辭雖相似而不及改之遠甚○曹東  
畎名幽字酉士

嚴次山

嚴仁字次山辭名清江歎乃其佳處有粘  
雲江影傷千古流不去斷魂處之句又長  
于慶壽贈行灑然脫俗如壽蕭禹平云雲  
表金莖珠璀璨當日投懷驚玉燕文章議



論壓西崑風流姓字翔東觀贈歐太守云  
坐嘯清香畫戟聽丁丁滴花晴漏棠陰晝  
寂賡賓客竹枝楊柳送別云相逢斜柳絆  
輕舟渚香不斷蘋花老又窻兒上幾條殘  
月斜界羅帷皆是當時膽炙

吳大年

吳億字大年南渡初人元夕樓雪初消一  
首入選予愛其南鄉子一首云江上雪初  
消暖日晴煙弄柳條認得裙腰芳草綠竟

銷曾折梅花過斷橋○蟬鬢爲誰凋長恨  
含嬌鄰處嬌遙想晚妝呵手罷無聊更傍  
朱唇暖玉簫

張功甫

張功甫名鑑有玉照堂辭一卷玉照堂以  
種梅得名其辭多賞梅之作其佳句如光  
搖動一川銀浪九霄珂月又宿雨初乾舞  
梢煙瘦金絲裊粉圍香陣擁詩仙戰退春  
寒峭皆詠梅之作雖不驚人而風韻殊可



喜

賀新郎

張功甫名鑑善填辭嘗卽席作賀新郎送  
陳退翁分教衡湘云桂隱傳盃處有風流  
千巖勝韻太丘遺譜玉季金昆霄漢侶平  
步鸞坡揮塵莫便駕飛颿煙渚雲動精神  
衡岳去向君山帝野鏘韶濩蘭藝畹吊湘  
楚○南湖老矣無襟度但樽前踉蹌醉影  
帽花顛仆只恐清時專文教猶貸陰山狂

虜臥玉帳貔貅鉦鼓忠烈前勳賚萬恨望  
神都魏闕奔狐兔呼翠袖爲君舞此辭首  
尾變化送教官而及陰山狂虜非善轉換  
不及此末句呼翠袖爲君舞六字又能挽  
回結煞非千鈞筆力未易到此辛稼軒有  
憑誰換取盈盈翠袖搵英雄淚此末句似  
之

吳子和

吳子和名禮之錢塘人有閏元宵喜遷鶯



一辭入選

鄭中鄉

鄭中鄉名城三山人號松窻使虜回有燕  
谷剽聞二卷紀虜事甚詳昭君怨詠梅一  
辭云道是花來春未道是雪來香異水外  
一枝斜野人家○冷淡竹籬茅舍富貴玉  
堂瓊榭兩地不同栽一般開興比甚佳麗  
情云合是一釵雙燕却成兩鏡孤鸞樂府  
多傳之

謝勉仲

謝勉仲名懋號靜寄居士吳伯明稱其片  
言隻字曼玉鏘金醞藉風流爲世所貴云  
其七夕鵲橋仙一辭入選鈎簾借月是也  
若餘醒未解扶頭懶屏裡瀟湘夢遠亦的  
的佳句

趙文鼎

趙文鼎名善扛號解林居士其春遊重疊  
金云楚宮楊柳依依碧遙山翠隱橫波溢



絕豔照穠春春光欲醉人○纖纖芳草嫩  
微步輕羅襯花戴滿頭歸遊蜂花上飛其  
二玉關芳草粘天塲春風萬里思行客驕  
馬向風嘶道歸猶未歸○南雲新有鴈望  
眼愁邊斷膏沐爲誰容日高花影重重疊  
金卽菩薩蠻也又十拍子一闋亦佳

趙德莊

趙德莊名彥端有介菴辭一卷清平樂一  
首云桃根桃葉一樹芳相接春到江南一

三月迷損東家蝴蝶○殷勤踏取春陽風  
前花正低昂與我同心梔子報君百結丁  
香爲集中之冠

易彥祥

易後字彥祥長沙人寧宗朝解褐狀元草  
堂辭驀山溪海棠枝上畱取嬌鶯語其所  
作也

李知幾

李石字知幾號方舟蜀之井研人文章盛



傳有續博物志辭亦風致草堂選煙柳踈  
踈人悄悄其夏夜辭也贈官妓辭有暖玉  
倚香愁黛翠勸人湏要人先醉問道明朝  
行也未猶自記燈前背立偷垂淚好事者  
或改偷爲佯

危逢吉

危逢吉名禎有異齋辭一卷其詠笙篴漁  
家傲云老去諸餘情味淺詩情不上閒釵  
釧寶幌有人紅兩厭面簾間見紫雲元在深

深院○十四條弦音調遠柳絲不隔芙蓉  
面秋入西窻風露晚歸去懶酒酣一任鳥  
巾岸按箜篌本二十三弦十四弦蓋後世  
從省非古制矣

劉巨濟

劉涇字巨濟簡州人文曰前溪集其夏初  
臨辭小橋飛蓋入橫塘今刻本飛下落一  
蓋字

劉巨濟僧仲殊



張樞言龍圖守杭一日湖上開宴劉涇巨  
濟僧仲殊在焉樞言命即席作填辭巨濟  
先倡曰憑誰好筆橫掃素練三百尺天下  
應無此是錢塘湖上圖仲殊應聲曰一般  
竒絕雲淡天高秋夜月費盡丹青只這些  
兒画不成樞言又出梅花邀二人同賦仲  
殊曰江南二月猶有枝頭千點雪邀上芳  
樽却占東君一半春巨濟曰樽前眼底南  
國風光都在此移過江來從此江南不復  
開乃減字木蘭花調也

劉叔儼

劉叔儼名仙倫廬陵人號招山樂章爲人  
所膾炙其實牡丹賀新郎誰把天香和曉  
露倩東風特地勻芳臉隔花聽取提壺勸  
道此花過了春歸蝶愁鶯怨最佳而結句  
意俗秋日念奴嬌云西風何事爲行人掃  
蕩煩襟如洗垂漲蒸瀾都捲盡一片瀟湘  
清泚酒病驚秋詩愁入鬢對景人千里楚



宮故事一時分付流水○江上買取扁舟  
排雲湧浪直過金沙尾歸去江南丘壑處  
不用重尋月姊風露杯深芙蓉裳冷笑傲  
煙霞裡草廬如舊臥龍知爲誰起此首絕  
佳又有繫裙腰一辭云山兒蠢蠢水兒清  
船兒似葉兒輕風兒更没人情月兒明厮  
合湊送人行○眼兒款款淚兒傾燈兒更  
冷清清遭逢鴈兒又沒前程一聲聲怎生  
得夢兒成此詩辭儂薄而意優柔亦柳耒  
之流也

洪叔璣

洪叔璣名茶自號空同辭客其瑞鶴仙云  
聽梅花吹動涼夜何其明星有爛相看淚  
如霰問而今去也何時會面匆匆聚散便  
作秋鴻社燕取傷心夜來枕上斷雲零雨  
何限○因念人生萬事回首悲涼都成夢  
幻芳心繾綣空惆悵巫陽館况舩頭一轉  
三千餘里隱隱高城不見恨無情春水連



天片帆似箭詠新月南柯子云柳浪搖晴  
沼荷風度晚簷碧天如水印新蟾一罅清  
光斜露玉纖纖○寶鏡微開匣金鈎未押  
簾西樓今夜有人忺應傍妝臺低照畫眉  
尖水宿菩薩蠻云斷虹遠飲橫江水萬山  
紫翠斜陽裏繫馬短亭西丹楓明酒旗○  
浮生長客路事逐孤鴻去又是月黃昏寒  
燈人閉門其餘如笑捐瓊珮遺交甫肯把  
文梭擲幼輿花上蝶水中鳧芳心密意兩  
相於用事用韻皆妙又合數松兒分香栢  
子總是牽情處用唐詩樓頭擊鼓轉花枝  
席上藏闈握松子事也全篇如月華清水  
龍吟驀山溪齊天樂皆不減周美成不盡  
錄也

馮偉壽

馮偉壽名文子號雲目辭多自製腔草堂  
辭選其春風惡劣把數枝香錦和鶯吹折  
一首又春風裊柳其自度曲也被梁間雙



燕話盡春愁朝粉謝午花柔倚紅闌故與  
蝶圍蜂繞柳絲無數飛上搔頭鳳管聲圓  
蠶房香暖笑挽羅衫須少留隔院蘭馨趁  
風遠鄰牆桃影伴烟收○夢子風情未減  
眉頭眼尾萬千事欲說還休薔薇刺牡丹  
毬殷勤記省前度綢繆夢裡飛紅覺來無  
覓望中新綠別後空稠相思難偶歎無情  
明月今年已見三度如鈎殊有前宋秦晁  
風豔比之晚宋酸餽味教督氣不侔矣餘

句如笑呼銀漢入金鯨臨叩高聃菴列爲  
麗句圖云

吳夢窗

吳夢窗名文英字君特四明人陰君煥序  
其辭云求辭於吾宋前有清真後有夢窗  
此非煥之言四海之公言也其聲聲慢一  
辭云檀欒金碧婀娜蓬萊遊雲不蘸芳洲  
露柳霜蓮十分點綴殘秋新彎画眉未穩  
似含羞低度墻頭愁送遠駐西臺車馬共



惜臨流○知道池亭多宴掩庭花長是驚  
落素謳膩粉闌干猶聞凭袖香畱輸他翠  
漣拍甃瞰新妝終日凝眸簾半捲戴黃花  
人在小樓蓋九日宴侯家園作也

玉樓春

吳夢窓玉樓春云茸茸狸帽遮梅額金蟬  
羅剪胡袖窄肩輿爭看小腰身倦態強隨  
閒鼓笛○問稱家在城東陌欲買千金應  
不惜歸來因頓滯春眠猶夢婆娑斜趁拍

深其意態者也

王實之

王邁字實之號臞菴莆陽人丁丑第四人  
及弟劉後村贈之辭云天壤王卽數人物  
方今第一談笑裡風霆驚坐雲煙生筆落  
落元龍湖海氣琅琅董相天人策其重之  
如此余又見翰苑新書劉後村與王實之  
四六啓云聲名早著不數黃香之無雙科  
目小低猶壓杜牧之第五元化孕此五百



年之間氣同輩立于九萬里之下風又云  
朱雲折檻諸公慙請劍之言陽子哭庭千  
載壯裂麻之語一葉身輕何去之勇六丁  
力盡而挽不回有謫仙人駿馬名姬之風  
無杜少陵冷炙殘杯之態麗人歌陶秀實  
郵亭之曲好事繪韓熙載夜宴之圖擁通  
德而著書命便了以沽酒云云觀此實之  
蓋進則忠鯁退則豪俠元龍太白一流人  
也可以補史氏之遺

### 馬莊父

馬莊父字子嚴號古洲建安人有經學多  
論著填辭其餘事也草堂辭選其春遊歸  
朝懽一首餘如月華清云悵望月中仙桂  
問竊藥佳人與誰同歲賀聖朝云遊人拾  
翠不知遠被子規呼轉阮郎歸結句云三  
三兩兩叫舩兒人歸春也歸元夕辭云玉  
梅對妝雪柳鬧蛾兒象生嬌顛可考見杭  
都節物



萬俟雅言

萬俟雅言精於音律自號辭隱崇寧中充  
大晟府製撰按月用律進辭故多新聲草  
堂選載其二臺及梅花引二首而已其大  
聲集多佳者山谷稱之爲一代辭人黃玉  
林云雅言之辭發妙音於律呂之中運巧  
思於斧鑿之外蓋辭之聖也今約載其二  
篇昭君怨云春到南樓雪盡驚動燈期花  
信小雨一番寒倚闌干○莫把闌干倚一

望幾重煙水何處是京華暮雲遮卓牌兒  
云東風綠楊天如畫出清明院宇玉豔淡  
泊梨花帶月燕支零落海棠經雨單衣怯  
黃昏人正在珠簾笑語相並戲蹴秋千共  
攜手同倚闌干暗香時度○翠函繡戶路  
繚繞潜通幽處斷魂凝佇嗟不似飛絮閒  
悶閒愁難消遣此日年年意緒無據奈酒  
醒春去

黃玉林



黃玉林名昇字叔暘有散花菴人止稱花菴云嘗選唐宋辭名曰絕妙辭選與草堂詩餘相出入今草堂辭刻本多誤字及失名氏者賴此可證此本世亦罕傳予得錄于王吏部相山子名嘉賓玉林之辭附錄卷尾凡四十首草堂辭選其二南山未解松梢雪及枕鐵稜稜近五更是也然非其佳者其月照梨花一首云晝景方未重簾花影好夢猶酣鶯聲喚醒門外風絮交飛送

春歸○脩蛾畫了無人問幾多別恨淚洗殘粉不知郎馬何處嘶煙草萋迷鷓鴣啼此首有花間遺意又賀新郎梅辭云自掃梅花下問梢頭冷葢踈踈幾時開也問者闕焉今久矣多少幽懷欲寫有誰是孤山流亞香月一聯真絕唱與詩人千載為嘉話餘興味付來者○清癯不戀雕闌謝待與君白髮相懽竹籬茅舍幸甚今年無酒禁溜溜小漕歷蔗已準擬霜天雪夜自醉



自吟仍自笑任解冠落珮從嘲罵書此意  
寄同社此辭用文句入音律而不酸宋辭  
之體也其餘若九日辭蘭佩秋風冷菜囊  
曉露新秋懷辭月印金樞曉未收夜涼辭  
水雪襟懷瑠璃世界夜氣清如許暮春辭  
戲臨小草書團扇自揀殘花插淨瓶又夜  
來能有幾多寒已瘦了梨花一半贈丁南  
鄰云待踞龜食蛤相期汗漫與煙霞會用  
盧敖事也見淮南子

評稼軒辭

廬陵陳子宏云蔡光工于辭靖康中陷虜  
庭辛幼安嘗以詩辭謁之蔡曰子之詩則  
未也他日當以辭名家故稼軒歸宋晚年  
辭筆尤高嘗作賀新郎云綠樹聽啼鴉更  
那堪杜鵑聲住鷓鴣聲切啼到春歸無啼  
處苦恨芳菲都歇筭未抵人間離別馬上  
琵琶關塞黑更長門翠輦辭金闕看燕燕  
送歸妾○將軍百戰身名裂向河梁回頭



萬里故人長絕易水蕭蕭西風冷滿座衣  
冠似雪正壯士悲歌未徹啼鳥還知如此  
恨料不啼清淚空啼血誰伴我醉明月此

辛酉

卷二

七

七

七

七

七

七

七

七



蜀言算計多愁事全與李太白擬恨賦手  
段相似又止酒沁園春云杯汝前來老子  
今朝點檢形骸甚長年抱渴咽如焦釜于  
今喜溢氣似奔雷漫說劉伶古今達者醉  
後何妨死便埋如此歎汝於知己真少恩  
哉○更憑歌舞爲媒筭合作平居鴆毒猜

茫然無天小生於所愛物無美惡過則爲  
灾與汝成言勿畱亟去吾力猶能肆汝杯  
杯再拜道麾之即去招則須來此又如賓  
戲解嘲等作乃是把作古人手段寓之於  
辭賦築偃湖云疊嶂西馳萬馬回旋衆山  
欲東正驚湍直下跳珠倒濺小橋橫截新  
月初弓老合投閒天教多事檢校長身十  
萬松吾廬小在龍蛇影外風雨聲中爭先  
見面重重看爽氣朝來三四峰似謝家子



第衣冠磊落相如庭戶車騎從容我覺其  
間雄深雅健如對文章太史公新堤路問  
偃湖何日煙水濛濛且說松而及謝家相  
如太史公自非脫落故常者未易闢其堂  
奧劉改之所作沁園春雖頗似其豪而未  
免於粗近日作辭者惟說周美成姜堯章  
而以東坡爲詩辭稼軒爲辭論此說固當  
蓋曲者曲也固當以委曲爲體然徒狃於  
風情婉變則亦易厭回視稼軒所作豈非  
萬古一清風哉或云周姜曉音律自能撰  
辭調故人尤服之



辭品卷四終

辭品卷四終



