

初宿長淮上破鏡出雲明今夕千餘里雙蛾映水
生的的與沙靜灩灩逐波輕望鄉皆下淚非我獨
傷情

詠春雪寄族人治書思澄

可憐江上雪迴風起復滅本欲映梅花翻悲似玉
屑朝鶯日弄響暮條行可結咸言不適時安知非
矯節

和司馬博士詠雪

凝堦夜似月拂樹曉疑春蕭散忽如盡徘徊已復

新暫蔽卷紈質復慙施粉人若逐微風起誰言非
玉塵

詠白鷗兼嘲別者

可憐雙白鷗朝夕水上遊

玉臺作浮

何言異棲息雌住

雄不留孤飛出激浦獨宿下滄洲東西從此別影
響絕無由

行經范僕射故宅

旅葵應蔓井荒藤已上扉寂寂空郊暮無復車馬
歸激灑故池水蒼茫落日暉遺愛終何極

一作聞寂今如



此
行路獨沾衣

王尚書瞻祖日

昱昱丹旄振亭亭素蓋立金鐸
龍已鳴龍輻將復入華臺日未徙
荒墳路行濕已矣將何如
賔馭皆灑泣

送褚都曹聯句

君隨結客去我乃倦遊歸
本願同棲息今成相背飛

送司馬入五城聯句

隨風飄岸葉行雨暗江流
居人會應返空欲送行舟

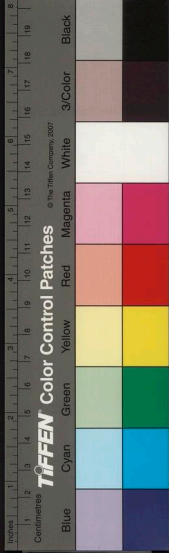
邊城思

柳黃未吐葉水綠半含苔
春色邊城動客思故鄉來

爲人妾思二首

竟銷形已去釵落猶依枕
欲去淚無背不看悲復甚

機中刺繡所窻下朝粧處
未憶神已傷欲忘悲不



去

爲人妾怨

玉臺怨
作思

燕戲還簷際花飛落枕前寸心君不見拭淚坐調絃

閨怨二首

玉臺作
秋閨怨

竹葉響南窻月光照東壁誰知夜獨覺枕前雙淚滴

閨閣行人斷房櫳月影斜誰能北窻下獨對後園

花

集作誰知北窻
猶對後庭花

苑中

玉臺作
南苑

苑門闢千扇苑戶開萬扉樓殿聞珠履竹樹隔羅衣

苑中見美人

一作
聯句

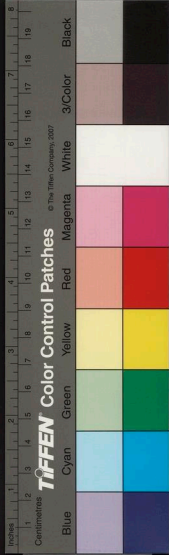
羅袖風中捲玉釵林下耀團扇承落花復持掩餘笑

詠春風

可聞不可見能重復能輕鏡前飄落粉琴上響餘聲

聲

詩已



離夜聽琴

別離既有緒琴瑟反成悲美人多怨態亦復慘長
眉

相送

客心已百念孤遊重千里江暗雨欲來浪白風初
起

擬古三首聯句

家本青山山下好上青山上青山不可上一上一個
悵 匣中一明鏡好鑑明鏡光明鏡不可鑑一鑑

一情傷

范雲

少知雅琴曲好聽雅瑟聲雅琴不可聽

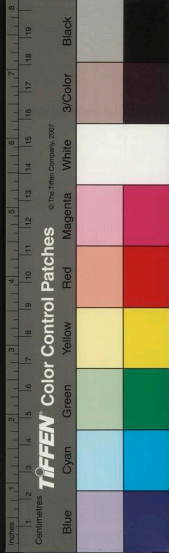
一聽一沾纓

劉孝綽

往晉陵聯句

臨別我傷悲送歸子自適劉金不可散卜蓋何由
惜遜從來重分陰未曾輕尺璧故任情一異於是
望三益高爽爾自高樓寢予返東臯陌寄語落毛人
非復平原客遜問舍且求田音亂無可擇勝門成
好事盤紆欲何索爽

范廣州宅聯句



洛陽城東西却作經年別昔去雪如花今來花似雪
雲云濛濛夕煙起奄奄殘暉滅非君愛滿堂寧我
安車轍
遜

相送聯句

寸陰常可惜別至倍傷神子瞻天際水予望路中
塵
韋憫憫岐路側去去平生親一朝事千里流涕
向三春
遜

二

昔共入門笑今成送別悲君還舊聚處爲我一頓

眉

子立

於今還促膝自此客江湄願子俱停駕

我獨解維
遜

三

高軒雖駐軫餘日久無輝以我辭鄉淚沾君送別
衣
遜

至大雷聯句

高談會良夕滿酒對羈情閔閔風煙動蕭蕭江雨
聲
遜密雲窮浦暗飛電遠洲明若非今宴適詎使
客愁輕
劉逢舟似連鴈遠火若迴星江潭望如此



言糸
街卮共君傾

桓季珪

賦詠聯句

弊履常决踵眉高起半額曼倩爾何爲獨歎長索
遜工商旣慚巧農士聊相易蠅腹有餘資鴻厝
方可拍江攝職媿握蘭濫官悲執戟連章旣不敏
高談豈能劇孺逸翮任奮飛窘步事羈勒還烏余
能繫流言爾無惑革憂懷乃千載永懽常數刻直
是悲別離非關念通塞遜日照汀沙素山影波
黑爾限大江南余歸茂陵北孺

臨別聯句

臨別情多緒送歸涕如霰君望長安城予悲獨不
見遜爾來同去國予歸方異縣懷別心獨憂手淚
方濺濺孺

增新曲相對聯句

酒闌日隱樹上客請調絃嬌人挾瑟至逶迤未肯
前劉孝勝舊愛今何在新聲徒自憐有曲無人聽徒
倚高樓前何澄徘徊映日照轉側被風吹徒爲相思
響傷春君不知劉綽月昏樓上坐含悲望別離已切



空牀怨復看花柳枝

遜

照水聯句

插花行理鬢遷延去復歸雖憐水上影復恐濕羅衣
遜臨橋看黛色映渚媚鉛暉不顧春荷動彌畏

小禽飛

綺

折花聯句

笑出春園裏望花聯蹇纈欲以閒珠鈿非爲相思
遜日照爛成綺風來聚疑雪試采一枝歸願持
因遠別 綺

搖扇聯句

紈扇已新製蕩婦復新粧欲掩羞中笑還飄袖裏
遜香在握時搖動當歌掩抑揚誰云減羅袂影日
聊自障 綺

正釵聯句

竹臺歸欲礙花林出未通度簪先分影轉珥忽瞻
遜風雙橋耀寶鈿闐闐密復叢羞令挂 集作 纓闕
整插補餘空 綺

答江革聯句不成



日余乏文幹逢君善草札工拙既不同神氣何由

拔

又答江革

棘端雖非譬至妙安可量要知同罔象然始見毫

芒

詠雜花 見藝文類聚

井上發新花誰言不經染已如薄紫拂復似濃紅

點狀錦無裁縫依霞有舒斂 關

梁第二十一

不第二十二

詩紀九十五

北海馮惟訥彙編

錢塘王璣重訂

蕭子範

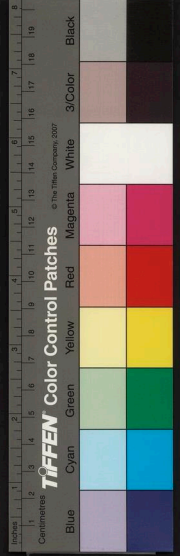
字景則齊高帝之孫豫章王嶷之子永明中封岐陽侯拜太子洗馬梁天監初位司徒主簿累遷南平王從事中郎復為臨賀王長史簡文卽位召為光祿大夫

羅敷行

城南日半上微步弄妖姿含情動燕俗顧景笑齊眉不憂桑葉盡還憶畏蠶饑春風若有顧惟願落花遲

詩紀

梁卷之二十二



日余乏文幹逢君善草札工拙既不同神氣何由

拔

又答江革

棘端雖非譬至妙安可量要知同罔象然始見毫

芒

詠雜花 見藝苑十
類聚

井上發新花誰言不經染已如薄紫拂復似濃紅

點狀錦無裁縫依霞有舒斂 關

梁第二十一

不第二十二

詩紀九十五

北海馮惟訥彙編

錢塘王 璣重訂

蕭子範

字景則齊高帝之孫豫章王嶷之子永明中封岐陽侯拜太子洗馬梁天監初位司徒主簿累遷南平王從事中郎復為臨賀王長史簡文卽位召為光祿大夫

羅敷行

城南日半上微步弄妖姿含情動燕俗顧景笑齊
眉不憂桑葉盡還憶畏蠶饑春風若有顧惟願落
花遲



夏夜獨坐

節序值徂炎茲宵在三伏憑軒佇涼氣中筵倦頰
燠寂寞對空窻清踈臨夜竹蟲音亂堦草螢光繞
庭木簾月度斜輝風光起餘馥一傷年志罷長嗟
逝波速

東亭極望

晚流稍東急暝景促西暉水鳥銜魚上蓮舟拂菱
歸郊原共超遠林野雜依菲從君採蘿葛寧復戀
輕肥

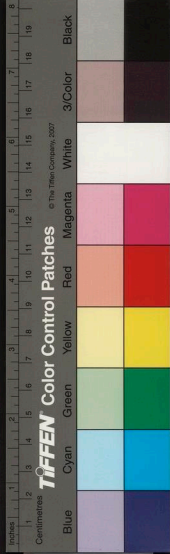
春望古意

光景斜漢宮橫梁照采虹春情寄柳色鳥語出梅
中氛氲閨裏思逶迤水上風落花徒入戶何解妾
牀空

望秋月

河漢東西陰清光此夜出入帳華珠被斜筵照寶
瑟霜慘庭上蘭風鳴簷下橘獨見傷心者孤燈坐
幽室

落花



言
綠葉生半長繁英早自香因風亂胡蝶未落隱鷓
黃飛來入斗帳吹去上牙牀非是迎冬質寧可值
秋霜

夜聽鴈

天月廣庭輝遊鴈犯霜飛連翩辭朔氣嘹唳獨南
歸夜長寒復靜燈光暖欲微悽悽不可聽何況觸
愁機

後堂聽蟬

試逐微風遠聊隨夏葉繁輕飛避楚雀飲露入吳

可
言
流音繞叢簷餘響切高軒借問邊城客傷情寧

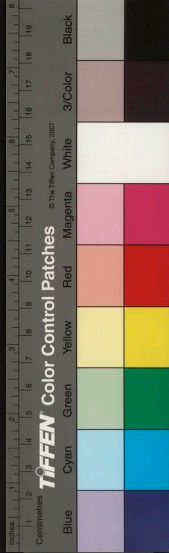
入元襄王第

伏軾窺東苑收淚下玉橋昔時方轂處於今共寂
寥夾池猶裊裊仙榭尚迢迢一同西靡柏徒思芳
樹蕭

蕭子顯

字景暢子範第好學工屬文七歲封寧
都縣侯梁天監初遷邵陵王友除黃門
郎兼侍中國子祭酒武帝愛其
才以為吏部尚書為吳興太守

日出東南隅行



大明上迢迢陽城射凌霄光照窻中婦絕世同阿
嬌明鏡盤龍刻簪羽鳳凰雕透迤梁家髻冉弱楚
宮腰輕紈雜重錦薄縠間飛綃三六前年暮四五
今年朝蠶籠拾芳翠桑陌採柔條出入東城里上
下洛西橋忽逢車馬客飛蓋動襜輶單衣鼠毛織
寶劍羊頭鞞丈一作夫疲應對從一作御者輟銜鑣
柱間徒脉脉垣上幾翹翹女本西家宿君自上宮
嬰漢馬三萬疋夫婿仕嫖姚鞶囊虎頭綬左珥鳧
盧貂橫吹龍鍾管奏鼓象牙簫十五張內侍十八

酒賈登朝皆笑顏郎老盡訝董公一作生超

代美女篇

邯鄲一作章丹整輟舞巴姬請罷弦佳人淇洧出豔趙

復傾燕繁穠既爲李照水亦成蓮朝酤成都酒暝

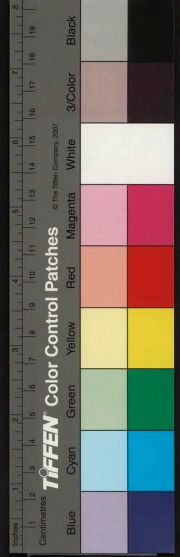
數河間錢餘光幸未惜一作許借蘭膏空自煎

陌上桑二首樂府無名氏王臺作蕭子顯

日出秦樓明條垂露尚盈蠶饑心自急開奩妝不

成

其二樂府作王臺卿



令一作今

月開和景處處動春心挂筐須葉滿息倦

重枝陰

南征曲

擢歌來揚女操舟驚越人圖蛟怯水伯照鷓竊江

神

桃花曲

但使桃花艷得間美人簪何須論後實怨結子瑕

心

樹中草

幸有青袍色聊因翠幄凋雖間珊瑚蒂非是合歡條

燕歌行

風光遲舞出青蘋蘭條翠鳥鳴發春洛陽梨花落
如雪河邊細草細如茵桐生井底葉交枝今看無
端雙燕離五重飛樓入河漢九華閣道暗清池遙
看白馬津上吏傳道黃龍征戍兒明月金波徒照
妾浮雲玉葉君不知思君昔去柳依依至今八月
避暑歸明珠蠶繭勉登機鬱金香齏一作持香衣



洛陽城頭雞欲曙丞相府中烏未飛夜夢征人縫
狐貉私憐織婦裁錦緋吳刀鄭綿絡寒閨夜被薄
芳年海上水中見日暮寒夜空城雀

從軍行

英華作蕭
子雲者非

左角明王侵漢邊輕薄良家惡少年縱橫向沮澤
凌厲取山田黃塵不見景飛蓬恒滿天邀功封泥
野竊寵劫一作祁連春風春月將進酒妖姬舞女
亂君前

烏棲曲應令二首

前二首樂府作元帝
非也元帝別有四首

握中清酒瑪瑙鍾裾邊雜珮琥珀紅欲持寄君心
不惜共指三星今何夕

濃黛輕紅點花色還欲令人不相識金壺夜永詎
能多莫持賒用比懸河

芳樹歸飛聚儔匹猶有殘光半山日莫禪褰裳不
相求漢臯遊女習飛一作流

奉和昭明太子鍾山講解

嵩岳基舊宇盤嶺跨南京獻心重禪室遊駕陟層
城金輅徐旣動龍駘躍且鳴塗方後塵合地迥前



筵清邈迤因臺榭參差憇羽旌高隨闥風極勢與
元天并氣歇連松遠雲昇秋野平徘徊臨井邑表
裏見淮瀛祈一作折果尊常住渴慧在無生暫留石
山軌欲知芳杜情鞠躬荷嘉慶瞻道聞頌聲
侍宴餞陸倕應令苑詩類選作
劉孝威者非
儲皇餞離送廣命傳羽觴侍遊追曲水開宴等清
漳新泉已激浪初卉始含芳雨罷葉增綠日斜樹
影長

春閨思

金羈遊俠子綺機離思妾春度人不歸望花盡成
葉

詠苑中遊人

二月春心動遊望桃花初迴身隱日扇却步斂風
裾

春別四首

簡文元
帝同和

翻鶯度燕雙比翼楊柳千條共一色但看陌上携
手歸誰能對此空相憶

江東大道日華春垂楊挂柳掃輕塵洪水昨送淚



沾巾紅粧宿昔已應新

街悲攬涕別心知桃花李花任風吹本知人心不似樹何意人別似花離

幽宮積草自芳菲黃鳥著樹情相依爭風競日常聞響重花疊葉不通飛當知此時動妾思慙使羅

袂拂君衣

此一首外編作蕭子雲

蕭子雲

字景喬子顯弟齊建武四年封新浦縣侯梁天監初遷丹陽郡丞大通三年復

遷臨川內史還除散騎常侍歷侍中國子祭酒出爲東陽太守性沈靜不樂仕進風神間

癘任性不羣侯口耳亂奔晉陵卒

東郊望春訓王建安雋晚遊

金塘綠泉蒲上園梨蓋落蛟蝶戀殘花黃鸝對好

一作萼芳菲蒲郊甸惠風生蘭薄子家冠蓋里

館幽棲郭綠楊垂長溪便橋限清洛相去能幾許

一水終疎索

贈海法師遊甌山

真心好丘壑偏悅幽棲人忽聞甌山旅萬里自相親
沈寥晚霖霽重疊晴雲新秋至蟬鳴柳風高露起塵動余憶山思惆悵惜荷巾



落日郡西齋望海山

漁舟暮出浦漢女採蓮歸夕雲向山合一作浦歛水鳥
望田飛蟬鳴早秋至蕙草無芳菲故隱天山北夢
想日依依

寒夜直坊憶袁三公

滴滴雨鳴階悄悄茲夜靜風落宣猷樹寒凋承光
屏高帷曉獨垂華燭夜空冷一作聞所思不相見方
知寒漏水

贈吳均

欲知健少年本來最輕黠綠沈弓項縱紫艾刀橫
拔誰持命要寵寧知敵可殺有功終不言明君自
應察

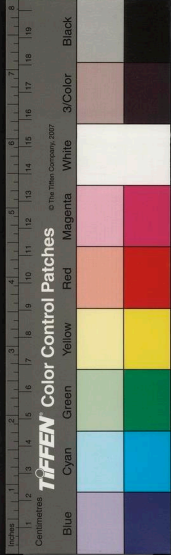
春思

春風蕩羅帳餘花落鏡奩池荷正卷葉庭柳復垂
簷一作簾竹柏君自改團扇妾方嫌誰能憐故素終
爲泣新縑

蕭子暉

字景光子雲之弟少涉學有文才起
家員外散騎侍郎累遷至驃騎長史

春宵



夜夜妾偏棲百花含露低蟲聲繞春岸月色思空
閨傳語長安驛辛苦寄遼西

冬曉

步欄光欲通曙鳥向西東燭滅傳餘氣帷香開曉
風繁花無處盡還銷寒鏡中

應教使君春遊詩

上林看草色河橋望日暉洛陽城閉晚金鞍橫路
歸

蕭鈞

齊高帝子出繼衡陽王性好學善屬文與王智深以文章相賞會濟陽江海有遊焉

○按唐書亦有蕭鈞蕭瑀從子也仕至太子率更令

晚景遊泛懷友

此詩類唐人作當為唐蕭鈞也初學記作梁

龍開依御溝鳳轄轉芳洲雲峯初辨夏麥氣早迎
秋山翠餘煙積川平晚照收浪隨文鷁轉渡逐彩
鴛浮風花轉未落巖泉咽不流一辭金谷苑空想

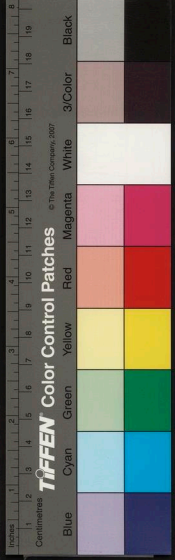
竹林遊

蕭琛

字彥瑜蘭陵人少而朗悟有縱橫才辯起家齊太學博士王儉辟為主簿累遷至尚書左丞武帝定京議即引之累遷至侍中特進金紫光祿大夫

和元帝

去丹陽尹荊州



妙善有兼姿羣才成大厦奕奕工辭賦翩翩富文
雅麗藻若龍雕洪才類河瀉案牘時多暇優游閱
典墳儒墨自玄解文史更區分平臺禮申穆兔苑
接卿雲軒蓋陰馳道珠履忽成羣德音高下被英
聲遠近聞

別蕭諮議前夜以醉乖例今晝由醒敬應
教

落日總行轡薄別在江干遊客無淹期晨川有急
瀾分手信云易相思誠獨難之子兩特達伊余日

嚴桓俟我式微歲共賞階前蘭

餞謝文學

執手無還顧別渚有西東荆吳眇何際煙波千里

通春筍

一作筍

方解籜弱柳向低風相思將安寄悵

望南飛鴻

詠鞞應詔

抑揚應雅舞擊節逗和音却馬旣云在將帥止憇
心

蕭巡

琛之子



離合詩贈尚書令何敬容

南史曰自晉宋以來宰相皆文義自逸敬容獨勤庶務貪愷為時所嗾鄙時蕭琛于逸頗有輕薄才固製卦名離合等詩嘲之亦不屑也

伎能本無取支葉復單貧柯條謬承日木有豈知
晨狗馬誠難盡犬羊非易馴數嘖既不以學步孰
能真寔由柰朝典是曰蠹螽倫俗化於茲鄙人塗
自此分

何敬容字

蕭瑱

字文容南蘭陵人武帝時任為庶子

春日貽劉孝綽

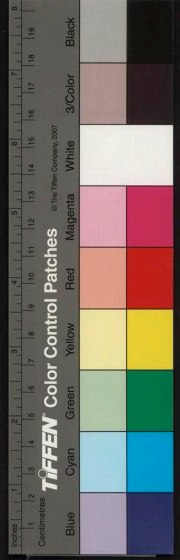
英華作蕭子顯者非

高相
渭水初流碧山櫻早發紅新禽爭弄響
風拂籬多軟榦映戶悉花叢誰云相去遠垂柳對



合等評...
 伎能本無取支莫復...
 展狗馬誠難盡大筆...
 能填突由本朝典長...
 音...
 風...
 木...

國立中央圖書館臺灣分館



國家圖書館, NATIONAL CENTRAL LIBRARY, TAIWAN, R.O.C.





梁第二十三

詩紀九十六

北海馮惟訥彙編

錢唐王 璣重訂

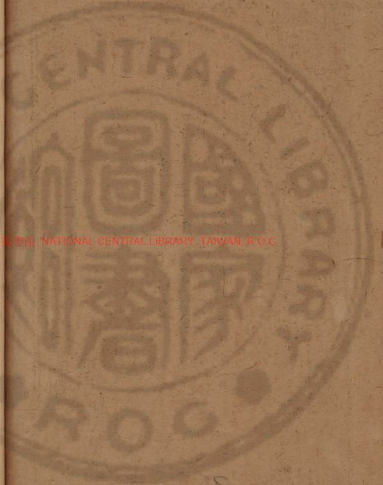
王籍

字文海琅琊臨沂人博涉有才氣為任昉沈約所稱賞天監中除安成王主簿歷餘姚錢塘今並以放免除湘東王參軍隨府會稽郡還為中散大夫

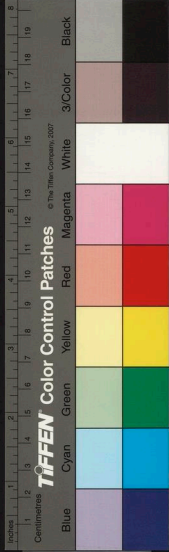
櫂歌行

揚舲橫大江乘流任蕩蕩輕橈暮不息復逐夜潮
上時見湘水仙恒聞解佩響

入若邪溪



REPRODUCED BY NATIONAL CENTRAL LIBRARY, TAIWAN, R.O.C.



餘艖何汎汎空水共悠悠陰霞生遠岫陽景逐廻
流蟬林逾靜鳥鳴山更幽此地動歸念長年悲
倦遊

王暕

字思晦琅邪人儉之子齊明帝時除驃騎
監從事中郎天監中歷吏部尚書領國子祭

觀樂應詔

越瑟合清音秦箏凝逸響參差陳九夏依遲分四
上從風繞金梁含雲映珠網遞奏豈二八繁絃非
一兩幸叨東郭吹側一作陪南風賞忘味信鏗鏘
食和終俯仰輕塵已飛散游魚亦翻蕩恩光實難
遇詠言寧易放

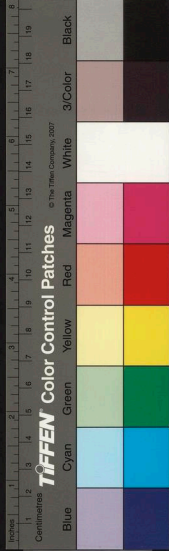
詠舞

從風迴綺袖映日轉花鈿同情依促柱共影赴危
絃

詩紀

梁卷之三十三

七



王訓

字懷範，陳長于幼聰警，有識量，文章之笑，為後進領袖，為宣城王文學官，至侍中。

度關山

邊庭多警急，羽檄未曾閒。從軍出隴坂，驅馬度關山。
山關山恒掩，靄高峯白雲外。遙望秦川水千里，長如帶。
好勇自秦中，意氣本豪雄。少年便習戰，十四已從戎。
昔年經上郡，今歲出雲中。遠水深難渡，榆關斷未通。
折衝一作衝凌絕域，流蓬警未息。胡風朝夜起，平沙不相識。
兵法貴先聲，軍一作兵中自有程。逗遛皆一作難贖罪，先登盡一城。
都護疲詔吏，將軍

擅發兵，平盧疑縱火。飛鴟畏犯營，輕重一為虜。金刀何用盟，誰知出塞外。獨有漢飛名。

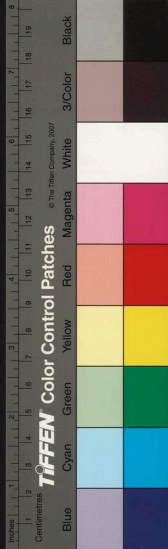
獨不見

日晚宜春暮，風軟上林朝。對酒近初節，開樓蕩夜嬌。
石橋通小澗，竹路上青霄。持底誰見許，長愁成細腰。

奉和同泰寺浮圖

和簡文

副君坐飛觀，城傍屬大林。王門雖八達，露塔復千尋。
重櫺出漢表，層拱冒雲心。崑山雕潤玉，麗水瑩



明金懸盤同露掌垂鳳似飛禽月落簷西暗日去
柱東侵反流開曙屬擗翰動神襟願託牢舟返長
免愛河深

奉和率爾有詠

簡文帝詩云
率爾成詠

殿內多仙女從來難比方別有當窻艷復是可憐
粧學舞勝飛燕染粉薄南陽散黃分黛色薰衣雜
麝香簡釵新輾翠試覆逆填墻一朝侍容色非復
守空房君恩若可恃願作雙鴛鴦

應令詠舞

應簡
文

新粧本絕世妙舞亦如仙傾腰逐韻管歛袞
聽張絃袖輕風易入釵重步難前笑態千金動衣
香十里傳將持比飛燕定當誰可憐

王泰

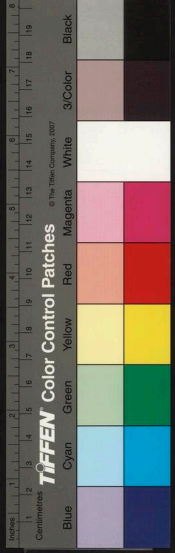
字仲通琅邪人僧虔之孫慈之子梁天監
中爲秘書丞歷中書侍郎又爲廷尉卿遷

吏部
尚書

賦得巫山高

迢遞巫山竦遠天新霽時樹交涼去遠草合影開
遲谷深流響咽峽近猿聲悲只言雲雨狀自有神
仙期





詩經

王筠

字元禮一字德柔琅邪人僧虔之孫揖之子幼清淨好學與從兄泰齊各歷仕尚書殿中郎累遷太子洗馬中書舍人與

樂府

有所思

律祖作吳均者非

丹墀生細草紫殿納輕陰曖曖巫山遠悠悠湘水

深徒歌鹿盧劍空貽玳瑁簪望君終不見肩淚且

長一作吟

陌上桑

人傳陌上桑未曉已含光重重相蔭映軟弱一作軟

自芬芳秋胡始倚馬羅敷未滿筵臣春蠶朝已老安得久彷徨

俠客篇

俠客趨名利劍氣坐相矜黃金塗鞞尾白玉飾鈎膺晨馳逸廣陌日暮返平陵舉鞭向趙李與君方

代興

三婦豔

大婦留芳褥中婦對華燭小婦獨無事當軒理清曲丈人且安卧豔歌方斷續

詩經

果卷之三十三

五

雜曲二首

烏還夜已逼蟲飛曉尚賒桂月徒留影蘭燈空結
花
可憐洛城東芳樹搖春風丹霞映白日細雨帶輕
虹

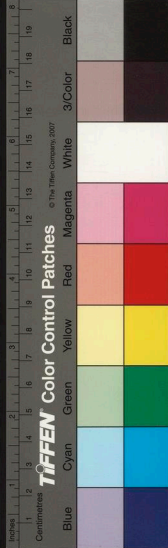
行路難 七言

千門皆閉夜何央百憂俱集斷人腸探揣箱中取
刀尺拂拭機上斷流黃情人逐情雖可恨復畏邊
遠之衣裳已綠一蠶催衣縷復擣百和薰衣香猶

憶去時腰大小不知今日身短長襦褶雙心共一
袂袍複兩邊作八襖襟帶雖安不忍縫開孔裁穿
猶未達曾前却月兩相連本照君心不照天願君
分明得此意勿復流蕩不如先含悲含怨判不死
封情忍思待明年

楚妃吟 雜言

花早飛林中明鳥早歸庭前日暖春閨香氣亦霏
霏香氣漂當軒清唱調獨顧暮含怨復含嬌蝶飛
蘭復裊裊輕風入裙春可遊歌聲梁上浮春遊方



詩經
卷之二十三
有樂沈沈下羅幕

詩

侍宴餞臨川王北伐應詔

四言

金版韜英玉牒蘊精帝德乃武王威有征軒習弧
矢夏陳干戚周驚戎車漢馳羽檄我皇俊望千年
踵武德洞十一作門威加八柱金正圯德水行失
道胡馬南牧戎徒西保荐食伊瀍整居豐鎬金關
一作關揚塵銅臺茂草命彼膳夫爰詔協律樂賦出
車絃操吉日玉饌駢羅瓊漿泛溢聖德温温賓儀

秋秋

早出巡行曠望山海

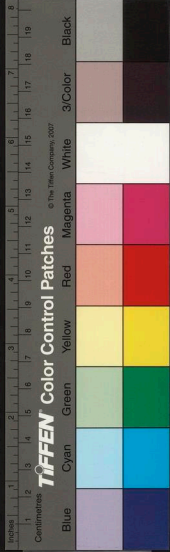
以下
五言

王生臨廣隰潘子望洪河同軫懷歸思俱興年逝
歌曰余異二子承睫淚滂沱剖符瀛海外結綬層
山阿因心留惻憫恕已息煩苛繕築循時隙興動
藉民和高門惟壯麗脩雉亦駢羅層樓亦攀陟複
道亦經過昧旦清音上風氣入織蘿雲起垂天翼
水動連山波奔濤延瀾汗積翠遠差峩鄉關屢迴
曲還顧杳蹉跎曾微肅肅羽望路空如何

詩七

梁卷之二十三

七



北寺寅上人房望遠岫翫前池

安期逐長往交甫稱高讓遠跡入滄溟輕舉馳昆
閬良由心獨善兼且情由放豈若尋幽棲卽目窮
清曠激水周堂下屯雲塞檐向閑牖聽奔濤開窻
延疊障前階復虛浴瀾迤成洲漲雨點散圓文風
生起斜浪游鱗互瀉瀾羣飛皆哢唳蓮葉蔓田田
菱花動搖漾浮光曜庭廡流芳襲帷帳匡坐足忘
懷詎思江海上

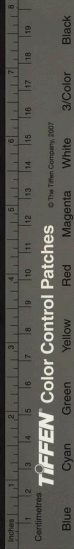
和衛尉新渝侯巡城口號

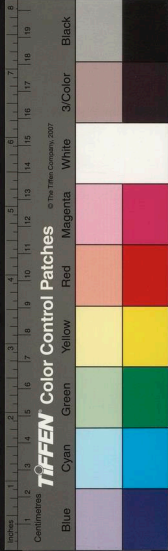
簡文帝庾肩吾同賦

闔闔曉已昏鈎陳杳將暮棲烏城上返一作晚雀
林中度屯衛時巡警疑威肆安步閣道趨文昌禁
兵連武庫銅烏迎早風金掌承朝露累恩分曉色
睥睨生秋霧維城任寄隆空想靈均賦伊余方病
免丘園保恬素

寓直中庶坊贈蕭洗馬

龍樓實九重薄寒殊復早玉堦滋清露銅池結秋
潦霜被守宮槐風驚護門草之子擅文華縱橫富
辭藻舒錦慙光麗握珠謝竒寶媿予非工文何用





披懷抱

物類志曰護門草出常山取置戶下或有過其門者草必叱之一名百靈草

奉和皇太子懺悔應詔

梁簡文有蒙預懺直疏詩

奉和皇太子懺悔詩仍上皇宸極

聖旨即

疏降同所用十韻私心慶躍得未曾有招採餘

韻更題鄙拙

一聖智比明帝德光四海荷負誠悠屬度脫實斯
在懺說濟蒙愚推心屏欺殆名僧引定慧朝纓列
元凱還迷依善導反心由真宰和鈴混吹音勝幡
榮雪彩早蒲欲抽葉新算向舒翫勤諒懇到歸

誠信兼倍睿艷似煙霞欄杆若珠琲善誘雖欲繼
含毫愧文彩

和皇太子懺悔

習惡歸禮懺有過稱能改聖德及羣生唱說信兼
採翹心蕩十惡邈誠銷五罪三縛解智門六塵清
法海超然故無著道遙新有待

和吳主簿六首

春日二首

日照鴛鴦殿萍生鴈鴛池游塵隨影入弱柳帶風

寺記

梁卷之二十三

九

詞餘
畫青皎

一作鶻

逐黃口獨

一作別

鶴慘羈雌同衾遠遊

說結愛久相離於今方溘死寧須萱草枝

卷苑心未發靡蕪葉欲齊春蠶方曳緒新燕正銜
泥野雉呼鳴雌庭禽挾子棲從君客梁後方晝掩
春闈山川隔道里芳草徒萋萋

秋夜二首

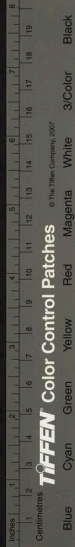
九重依夜館四壁慘無咺招搖頓西落烏鵲向東
飛流螢漸收火絡緯欲催機爾時思錦字持製行
入衣所望丹心達嘉客倘能歸

露華初泥泥桂枝行棟棟煞氣下重軒輕陰滿
屋別寵增脩夜遠征悲獨宿愁牽翠羽眉淚滿橫
波目長門絕往來含情空轉軸

遊望二首

落日照紅粧挾瑟當窻牖寧復歌靡蕪唯聞歎楊
柳結好在同心離別由衆口徒設露葵羹誰酌蘭
英酒會日杳無期薜華安得久

相思不安席聊至狹斜東愁眉倣戚里高髻學城
中雙眉偏照日獨蕊好繁風自知心所愛獻賦甘



TIFFEN Color Control Patches

© The Tiffen Company, 2007

泉宮傳聞方鼎食詎憶春閨容

代牽牛答織女

沈約織女贈牽牛詩已見

新知與生別由來儻相值如何豈如一作寸心中一宵

懷兩事歡娛未繾綣倏忽成離異終日遙相望祇

益生愁思猶想今春悲尚有故年淚忽遇長河轉

獨喜涼颺至奔精翊鳳軫纖阿警龍轡

苦暑

文苑英華作苦熱

日坂

一作

散朱雲天隅歛青靄飛颺

一作光

煥南陸

炎津通北瀨繁生聚若珠密雲屯似盖月至每開

襟風過時解帶

五日望採拾

裁縫逗早夏點畫守初晨綃紈既妍媚脂粉亦香

新長絲表良節命

一作金

縷應嘉辰結蘆同楚客採

艾異詩人折花競鮮彩拭露染芳津含嬌起斜盼

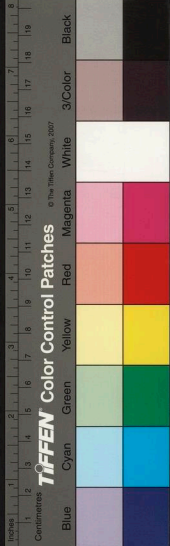
歛笑動微頰獻瑞依洛浦懷珮似江濱須待思光

接中夜奉衣巾

奉酌從兄臨川桐樹

伊昔擅羽儀待價龍門垂優游清露點徽

一作穆



惠風吹月上陰陽榦雲覆死生枝公子存高尚聊
用影華池棲鸞旣不重舞鶴復何施方同散木爨
清響竟誰知

摘安石榴贈劉孝威

中庭有奇樹當戶發華滋素莖表朱實綠葉廁紅

粲旣標太冲賦復見安仁詩宗生仁壽殿族代疑

茂河陽湄有笑清淮北如玉又如龜退書寫蟲篆

進對一作多好辭我家新置側可求不難識相望

阻盈盈相思滿胸臆高枝爲君採請寄西飛翼

東南射山

阮籍詠懷詩曰東南有射山
汾水出其陽言神仙之事

還丹改客質握髓駐流年口含千里霧掌流五色

煙瓊漿汎金鼎瑤池溉玉田倏忽整龍駕相遇鳳

臺前

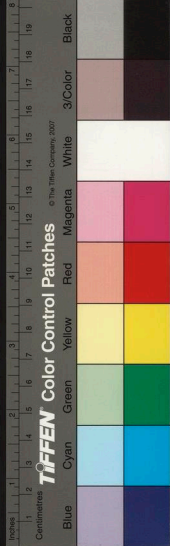
春遊

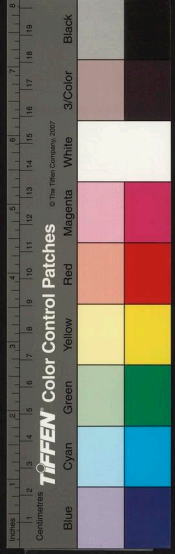
蘼蘭已飛蝶楊柳半藏鴉物色相煎蕩微步出東

家旣同翡翠翼復如桃李花欲以千金笑廻君流

水車

詩已





春日

金堤草非舊玉池泉已新風生似羊角雲上若魚
鱗幽閨多怨思停織坐嬌春芳華既零落方作向
隅人

向曉閨情

北斗行欲沒東方稍已晞晨雞初下棲
玉臺作
振羽曉
露尚作霑衣衾稠作錦徒有設信誓作蘭果相違

詎作誰忍開朝鏡羞恨掩空扉

望夕霽

帝王集作簡
文帝者并

連山卷亂一作雲長林息衆籟密樹含綠滋遙岑

凝翠靄石溜正深潺一作山泉始澄汰物華方入

賞跋予心期會

和孔中丞雪裏梅花

水泉猶未動庭樹已先知翻光同雪舞落素混一作

冰池今春競時發猶是昔年枝唯有長顛顚對

鏡不能窺

摘園菊贈謝僕射舉

靈茅挺三春神芝曜九明菊花偏可喜碧葉媚金

詞紀
卷之二十三
英重九惟嘉節抱一應元貞泛酌宜長久聊薦野
人誠

答元金紫餉朱李

六朝詩集作沈約因
初學記祖次而誤也

穠華春發彩結實下成蹊潘生詠金谷魏后沈寒
溪逢君重妖麗移配入崇閨慙無瓊玖報徒用萃
幽棲

詠輕利舟應臨汝侯教

君侯飾輕利搖蕩邁飛雲凌波漾鸕彩汎水漁蛟
文電流已光絕鳥逝復超羣條忽方千里戀茲岐

路分

詠燈檠

百華曜九枝鳴鶴映冰池朱光本內照丹花復外
垂流暉悅嘉客翻影泣生離自銷良不悔明白願
君知

詠蠟燭

執燭引佳期流影度單帷腫臙別繡被依稀見蛾
眉英明不足貴燠燼豈爲疑所恐恩情改照君尋
履綦



和蕭子範入元襄王第

昔入睢陽苑連步披風雲今遊故臺處回望闐無人
皓壁留餘篆蕙圃有餘芬行人皆隕涕何獨孟嘗君

閨情

月出宵將半星流曉未央空闈易成響虛室自生光
嬌羞悅人夢猶言君在傍

東陽還經嚴陵瀨贈蕭大夫

以下二首文闕

子陵狗高尚超然獨長往釣石宛如新故態依可

想第二十四

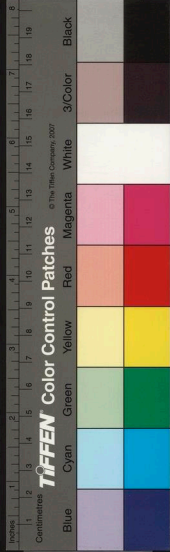
詩紀九十七

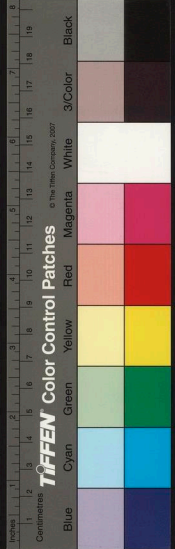
遊望

北海馬惟誠彙編

摧
晨登黃馬坡遙望白龍堆風威盡撩折路險車輪

劉孝綽
入監初起家為太子舍人
左丞
長史
卒
綽
負才
陵
忽
前
後
進
所
宗
善
詩





嘗君

兼出將半星... 中央... 風... 劍... 車... 鐘

錢璣

梁第二十四

詩紀九十七

北海馮惟訥彙編

錢塘王璣重訂

劉孝綽

字考綽本名冉彭城人七歲能屬文梁天監初起家為著作佐郎遷秘書丞甚為武帝及昭明所禮累遷尚書吏部郎坐事左遷臨賀王長史卒孝綽雖負才陵忽前後五免然辭藻為後進所宗

樂府

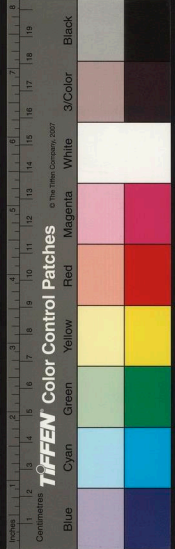
釣竿篇

以下五言○藝文作劉孝綽

釣舟畫彩鷁漁子服水紈金轄茱萸網銀鈎翡翠

寺已

梁卷之二十四



嘗君

兼出將半星... 中央... 風... 劍... 車... 鐘

錢璣

梁第二十四

詩紀九十七

北海馮惟訥彙編

錢塘王璣重訂

劉孝綽

字考綽本名冉彭城人七歲能屬文梁天監初起家為著作佐郎遷秘書丞甚為武帝及昭明所禮累遷尚書吏部郎坐事左遷臨賀王長史卒孝綽雖負才陵忽前後五免然辭藻為後進所宗

樂府

釣竿篇

以下五言○藝文作劉孝威

釣舟畫彩鷁漁子服水紈金轄茱萸網銀鈎翡翠

寺已

梁卷之二十四

辛斂橈隨水脉急漿渡江湍湍長目不辭前浦有
佳期船交橈影合浦深魚出遲荷根時觸餌菱芒
乍覺綠蓮度江南手衣渝京兆眉垂竿自有樂誰
能爲太師

夜聽妓賦得烏夜啼

鳴絃且輟弄鶴操暫停徽別有啼烏曲東西相背
飛倡人怨獨守蕩子殊未歸忽聞生離唱長夜泣
羅衣

銅雀妓

雀臺三五日弦

一作歌

吹似佳期况復西陵晚松風

吹總帷危絃斷復續妾心傷此時誰

一作何

言留客

袂還一作翻掩望陵悲

班婕妤怨

應門寂已閉非復後庭時况在青春日萋萋綠草
滋妾身似秋扇君恩絕履綦詎憶遊輕輦從今一作

令賤妾辭

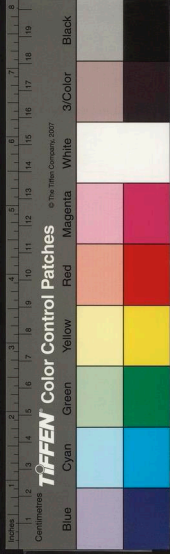
三婦豔

大婦縫羅裙中婦料繡文唯餘最小婦窈窕舞昭

詩已

梁卷之二四

二



君丈人慎勿去聽我駐浮雲

擢歌行

日暮楚江上江深風復生所思竟何在相望徒盈
盈舟子行催棹無所啜流聲

詩

詠風

四言

嫋嫋秋聲習習春吹鳴茲玉樹渙此銅池羅幃自
舉襟袖乃披慙非楚侍濫賦雄雌

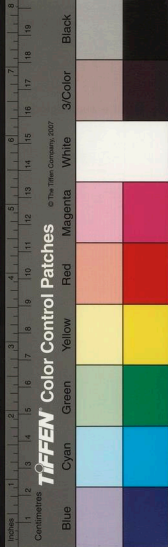
侍宴

外編作任坊者非○以下五言

清宴延多士鴻漸濫微薄臨炎出蕙樓望辰躋蘭
閣上征切雲漢俛眺周京洛城寺鬱參差街衢紛
漠漠禁林寒氣晚方秋未搖落皇心重發志賦詩
追並作自昔承天寵於茲被人爵選言非綺綃何
以儷金縢

又

茲堂乃峭嶠伏檻臨曲池樹中望流水竹裏見攢
枝欄高景難蔽岫隱雲易垂邂逅逢休幸朱躡曳
青規丘山不可答葵藿空自知



三日侍華光殿曲水宴

薰被三陽暮濯禊元已初
皇心耽樂飲帳殿臨春
渠豫遊高夏諺凱樂盛周
居復以焚林日丰茸花
樹舒羽觴環皆轉清瀾傍
席踈妍歌已噎亮妙舞
復紆餘九成變絲竹百戲
起龍魚

三日侍安成王曲水宴

匯澤良孔殷分區屏中縣
躡跨兼流采襟喉邇封
甸吾王奄艷畢析珪承羽
傳不資魯俗移何待齊
風變東山富遊士北土無
遺彥一言白璧輕片玉

黃金賤餘辰屬上一作元
已清被追前諺持此陽瀨
遊復展城隅宴芳洲亘千
里遠近風光扇方歡厚
德重誰言薄遊倦

春日從駕新亭應制

旭日輿輪動言追河曲遊
紆餘出紫陌逸遷度青
樓前驅掩蘭徑後乘歷芳
洲春色江中滿日華巖
上留江風傳葆吹巖華映
采旂臨渦起睿作駟馬
暫停輶侍從榮前阮雍容
慙昔劉空然等彈翰非
徒嗟未道



侍宴集賢堂應令

北閣時旣啓西園又已闢宮屬引鴻鸞朝行命金
碧伊臣獨何取隆恩徒自昔布武登玉墀委坐陪
瑤席綢繆參宴笑淹留奉觴醴壺人告漏晚煙霞
起將夕反景入池林餘光映泉石

侍宴餞庾於陵應詔

皇心眷將遠帳餞靈芝側是日青春獻林塘多秀
色芳卉疑綸組嘉樹似雕飾遊絲綴鶯領光風送
綺翼下輦朝旣盈留宴景將昇高辯競談端奇文

爭筆力伊臣獨無伎何用奉吹息

侍宴餞張惠紹應詔

滄池誠自廣蓬山一何峻麗景花上鮮油雲葉裏
潤風度餘芳蒲鳥集新條振餞言班俊造光私獎
輜舫徒然謬反隅何以窺重仞

餞張惠紹應令

鮮雲積上月凍雨晦初陽迴風飄淑氣落景煥新
光竹萌始防露桂挺已含芳瑤階變杜若玉沼發
攢蔣聖襟惜岐路曲宴闢蘭堂



轅轅東北望江漢西南承羽旗映日移鏡吹臨風
警令王愍追送纜舟宴俄頃掩袂眺征雲銜杯惜
餘景首燕徒有心局步何由騁

奉和昭明太子鍾山解講

御鶴翔伊水策馬出王田我后遊祇鷺比事實光
前翠蓋承朝景朱旗曳曉煙樓帳縈巖谷緹組曜
林阡况在登臨地復及秋風年喬柯變夏葉幽澗
寥涼泉停鑿對寶座辯論悅人天淹塵資海滴昭

暗仰燈然法朋一已散茄劔儼將旋邂逅逢優渥
託乘侶才賢摘辭雖並命遺恨獨終篇

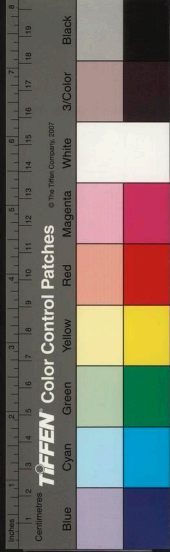
和湘東王理訟

馮翊亂京兆廣漢欲兼治豈若兼邦牧朱輪褰素
帷淮海封畿地雜俗良在茲禁姦擿銖兩馭黠震
豺狸

陪徐僕射晚宴

藝文作陪徐僕射晚宴於兒宅

夫君追宴喜十日逝來過築室華池上開軒臨芟
荷方塘交密篠對雷接繁柯景移林改色風去水



餘波洛城雖半掩愛客待驪歌

上虞鄉亭觀濤津渚學潘安仁河陽縣詩

昔余策賔始衣冠仕洛陽無貲徒有任一命忝爲
郎再踐神仙側三人崇賢旁東朝禮髦俊虛薄廁
才良遊談侍名理溺管創文章引籍陪下膳橫經
叅上庠誰謂服事淺契闊變炎涼一朝謬爲吏結
綬去承光烹鮮徒可習一作惜治民終未長化雞仰
季智馴雉推仲康唐恭字此城鄰夏穴櫛蠹茂筠篔
孝碑黃絹語神濤白鷺翔遊佳可望釋事上川

梁秋江凍雨絕反景照移塘纖羅殊未動駭水怒
如湯乍出連山合時如高蓋張漂沙黃沫聚壘石
素波揚榜人不敢唱舟子詎能航離家復臨水眷
然思故鄉中來不可絕奕奕苦人腸沂澗若無阻
謝病反清漳

太子汛落日望水

川平落日迴落照蒲川漲復此一作淪波地派別
引沮漳耿耿流長脉熠熠動微光寒鳥逐查漾饑
鷄拂浪翔臨泛一作自多美况乃還故鄉榜



人夜理檝擢女閭成粧欲待春江曙爭塗向洛陽

登陽雲樓

吾登陽臺上非夢高唐客回首望長安千里懷三
益顧帷慙入楚降一作殊私等甲白西沮水潦收照

一作暇丘霜露積龍門不可見空慕凌寒柏

夕逗繁昌浦

日入江風靜安波似未流岸廻知舳轉解纜覺船
浮暮煙生遠渚夕鳥赴前洲隔山聞戍鼓傍浦
棹謳疑是辰陽宿於此逗孤舟

櫟口守風

春心已應豫歸路復當歡如何此日風霾曠駭波
瀾條見搖心慘俄瞻鄉路難賴有同舟客移宴息
層巒華茵藉初卉芳樽散緒寒謔浪難云善江流
苦未安何由入故園詎卽紉新蘭寄謝浮丘子暫
欲假飛鸞

還渡浙江

季秋弦望後輕寒朝夕殊商人泣紈扇客子夢羅
襦晏來自難遣况復阻川隅日暮愁陰合繞樹噪



寒鳥濛濛江煙上蒼茫沙嶼蕪解纜辭東越接軸
驚西徂懸帆似馳驥飛棹若驚鳧是言歸遊俠窟方
從冠蓋衢

江津寄劉之遴

與子如黃鵠將別復徘徊經過一柱觀出入三休
臺共摘雲氣藻同舉霞紋杯佳人每曉遊禁門恒
晚開欲寄一言別高駕何由來

發建興渚示到陸二黃門

外編作吳均詩
題云酬別也

扁舟去平樂還顧極川梁猶聞棗下吹尚識香閣
堂洛橋分曲渚官寺隱回塘客行裁跬步卽事已
多傷况復千餘里悲心未遽央

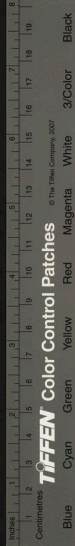
酬陸長史倕

王粲始一別猶且歎風雲况余屢之遠與子亟離
羣如何持此念復爲今日分分悲宛

一作

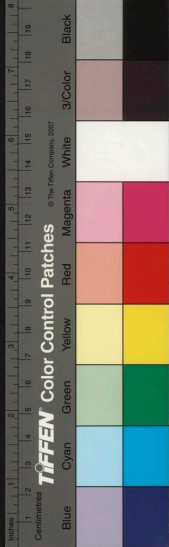
如昨弦

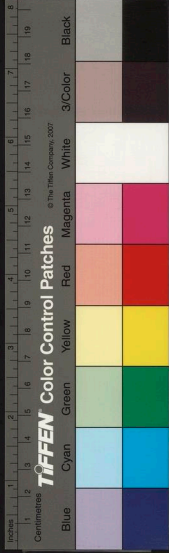
望殊揮霍行舟雖不見行程猶可度度君路應遠
期寄新詩返相望且相思勞朝復晚薄暮關人
進果得承芳信殷勤覽妙書留連披雅韻列洲
州財賦總慈山行旅鎮已切臨睨情遽動思歸引



言
歸歟不可卽前途方未極覽諷欲謏研尋還慨
息來喻曷雕金比質非所任虛薄無時用徘徊守
故林屏居青門外結宇灞城陰竹庭已南映池牖
復東臨喬柯貫簷上垂條拂戶陰條開風暫入葉
合影還沈帷屏溽早露階雷擾昏禽衡門謝車馬
賓席簡衣簪雖愧陽陵一作春曲寧無流水琴蕭條
聊屬和寂寞少知音平生竟何托懷抱共君深一
朝四美廢方見百憂侵曰余濫官守因之泝廬久
一作水接淺原陰山帶荆門右從容少職事疲病

跡僚友命駕獨尋幽淹留宿廬阜廬阜擅高名岩
岩凌太清舒雲類紫府標霞同赤城北上輪難進
東封馬易驚未若茲山險車騎息逢迎山橫路似
絕徑側樹如傾蒙籠乍一啓磔硤無暫平倚巖忽
廻望援蘿遂上征乍觀秦帝石復憇周王城交峯
隱玉雷對澗距金楹風傳鳳臺瑄雲渡洛賓笙紫
書時不至丹爐且未成無因追羽翮及爾宴蓬瀛
蓬瀛不可託悵然反城郭時過馬鳴院偶憇鹿園
閣旣異人世勞聊比化城樂影塔圖花樹經臺總





香藥月殿曜朱旛風輪和寶鐸園接垣一作卽重嶺

階基仍巨壑朝後一作響覺棟夜水聲帷薄餘景

驚登臨方宵盡談諠談諠有名僧慧義似傳燈遠

師教逾闡生公道復弘小乘非汲引法善招報能

積迷頓已悟爲懽得未曾爲懽誠已往坐臥猶懷

想况復心所積一作親一作茲地多諧賞惜哉無輕軸更

泛輪湖上可思不可見離念空盈蕩賈生傳南國

平子相東阿優游匡替罷縱橫辭賦多方才幸同

賈無今絕詠歌幽谷雖云阻煩君計吏過

答何記室

遊子倦飄蓬瞻途杳未窮晨征凌逆水暮宿犯頽
風出州分去燕向浦逐歸鴻蘭茅隱陳葉菰苗抽

故叢忽憶園間柳猶傷江際楓吾生棄武騎高視

獨辭一作雄旣殫孝王產兼傾卓氏僮罷籍睢陽

囿陪謁建章宮紛余似鑿枘方圓殊未工黑貂久

自弊黃金屢已空去辭追楚穆還耕偶漢馮馮巧拙

良爲異出處嗟莫同若一作厭蘭臺右見訪灞陵

東

答張左西

相思如三月相望非兩宮持此連枝樹暫作背飛
鴻若人惠思我擣藻蔚雕蟲仙掌方晞露靈鳥正
轉風方假排虛翮相與北山叢

歸沐呈任中丞訪

南史云考紳天監初為著作郎為歸
沐詩以贈任昉即此詩也昉有答詩

步出金華省還望承明廬壯哉宛洛地佳麗實皇
居虹蜺拖飛閣蘭芷覆清渠圓淵倒荷芰方鏡寫
簪裾白雲夏峯盡青槐秋葉疎自我從人爵蟾兔

屢盈虛殺青徒已汗司舉未云書文昌愧通籍臨
邛幸第如夫君多敬愛蟠木濫吹噓時時釋簿領
騶駕入吾廬自唾誠嘯硤無以儷璠璣但願長閒
暇酌醴薦焚魚

憶虞弟

藝文作
與虞弟

下邑非上郡徒然想二馮余慙野王德爾最聖鄉
風望望餘塗盡悽悽良宴終朝疏一不共夜被何
由同

淇上戲蕩子婦



言
卷之二十四
桑中始奕奕淇上未湯湯美人要雜佩上客誘明
璫日暗人聲靜微步出蘭房露葵不待勸鳴琴無
暇張翠釵挂已落羅衣拂更香如何嫁蕩子春夜
守空牀不見青綵騎徒勞紅粉粧

愛姬贈主人

臥久疑粧脫鏡中私自看薄黛銷將盡凝朱半有
殘垂釵繞落鬢微汗染輕紈同羞不相難對笑更
成歡妾心君自解挂玉且留冠

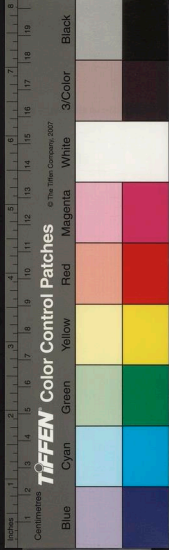
爲人贈美人

巫山薦枕日洛浦獻珠時一遇便如此寧關先有
期幸非使君問莫作羅敷辭夜長眠復坐誰知關
斂眉欲寄同花燭爲照逢相思

逢見鄰舟主人投一物眾姬爭之有客請

余爲詠

河流旣浼浼河鳥復關關落花浮浦出飛雉度洲
還此日倡家女競嬌桃李顏良人惜笑珥欲以代
芳管新縑疑故素盛趙蔑衰班曳綃爭掩縠搖佩
奮一作奪鳴環客心空振蕩喬枝不可攀



古意

燕趙多佳麗，白日照紅粧。蕩子十年別，羅衣雙帶長。
春樓怨難守，玉階空自傷。復對一作此歸飛燕銜泥繞，曲房差池入綺幕。上下傍雕梁，故居猶可念。
故人安可忘，相思昏望絕。宿昔夢容光，覓交忽在御。轉側定他鄉，徒然顧枕席。誰與同衣裳，空使蘭膏夜。烟烟對繁霜。

報王永興觀田

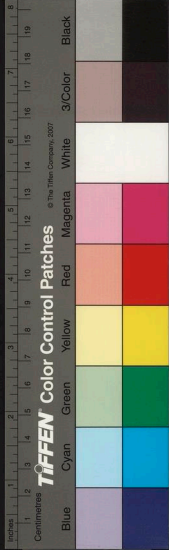
重門寂已暮，案牘罷當塵。輕涼生筍席，微風起

輪浮瓜。聊可貴，溢酒亦成珠。復有寒泉井，兼以坐心神。睠彼忘言客，閉居伊洛濱。願已慙，困地徒知薑桂辛。但願崇明德，無謂德無鄰。

詠有人乞牛舌乳不付因餉檳榔詩

陳乳何能貴，爛舌不成珍。空持渝皓齒，非但汗丹唇。別有無枝實，曾要湛上人。羞比朱櫻熟，詎易紫梨津。莫言蒂中久，當看心裏新。微芳雖不足，含咀願相親。

夜不得眠



夜長愁反覆懷抱不能裁披衣坐惆悵當戶立徘徊風音觸樹起月色度雲來夏葉依窻落秋花當戶開光陰已如此復持憂自催

望月有所思

秋月始纖纖微光垂步簷腫朧入牀簾髮髻鑿窻簾簾螢隱光息簾蟲映光織玉羊東北上金虎西南曷長門隔清夜高堂夢容色如何當此時懷情滿曾臆

校書秘書省對雪詠懷

桂華殊皎皎柳絮亦霏霏詎比咸池曲飄銀千甲飛耻均班女扇羞儷曹人衣浮光亂粉壁積照朗彤闈鶴鴒搖羽至鸚鵡拂翅蹄相彼猶自得嗟余獨有遠終朝守玉署方夜勞石扉未能奏絃綺何由辨國圍坐銷風露質遊聯珠璧暉偶懷笨車是良知高盖非旣言謝端木無爲陳巧機

詠百舌

山人惜春暮旭旦坐花林復值懷春鳥枝間弄好音遷喬聲迴出赴谷響幽深下聽長而短時聞絕



復尋孤鳴若無對百轉似羣吟昔聞屢歡昔今聽
忽悲今聽聞非殊異遲暮獨傷心

侍宴同劉公幹應令

同疑作擬

副君西園宴陳王謁帝歸列位華池側文雅縱橫
飛小臣輕蟬翼黽勉謬相追置酒陪朝日淹留望
夕霏

賦詠百論捨罪福詩

尋因途乃異及捨趣猶并苦極降歸樂樂極苦還
生豈非輪轉愛皆緣封著情一知心相濁樂染法

流清

賦得照碁燭詩刻五分成

南皮弦吹罷終奕且留賓口下房櫳闇

玉蕊作閉

華燭

命佳人側光全照局迴花小隱身不辭纖手倦羞
今夜向晨

同武陵王看妓

一作武陵王同蕭史看妓

燕姬奏妙舞鄭女發清歌迴羞出曼臉送態表頰
蛾寧殊遇行雨詎減見凌波想君愁日落應羨魯
陽戈

詩記

卷之二

七



賦得遺所思

遺簪雕玳瑁贈綺織鴛鴦未立石華滋樹交枝蕩子
房別前秋已落別後春更芳所思不可寄唯憐盈
袖香

林下映月

明明三五月垂影當窗樹攢柯半玉蟾
哀崇彰金兔茲林有夜坐嘯歌無與晤劍光聊可書今毫且
成賦

詠素蝶

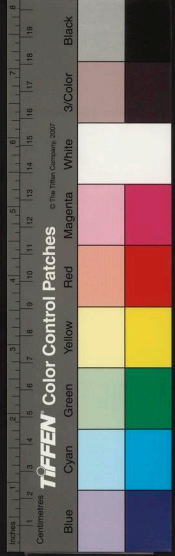
隨蜂遶綠蕙避雀隱青薇映日忽爭起因風乍共
歸出沒花中見參差葉際飛芳華幸勿謝嘉樹欲
相依

於座應令詠梨花

玉壘稱津潤金谷詠芳菲詎匹籠樓下素蕊映華
朱一作靡雜雨疑霰落因風似蝶飛豈不憐飄墜願
入九重闈

秋雨臥疾

賈君徭役少潘生民務稀及此同多暇高臥掩重



闌寂寂桑榆晚滂沱暄不晞電際時光帳風簾乍

和疑作扉

奉和湘東王應令二首

春宵

春宵猶自長春心非一傷月帶圓樓影風飄花樹
香誰能對雙燕暝暝守空牀

冬曉

冬曉風正寒偏念客衣單臨粧罷鉛黛含淚剪綾
紈寄語龍城下詎知書信難

月半夜泊鵲尾

客行三五夜息棹隱中洲月光隨浪動山影逐波
流

和詠歌人偏得日照詩

和周弘正

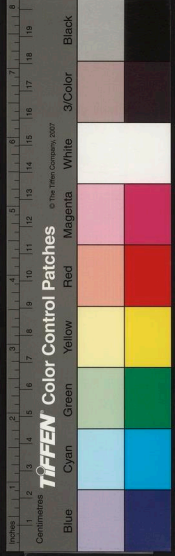
獨明花裏翠偏光粉上津屢將歌罷扇迴拂影中

塵

詠姬人未肯出

帷開見釵影簾動聞釧聲徘徊定不出常羞華燭

明



遙見美人採荷

菱莖時繞釧棹水或沾粧不辭紅袖濕唯憐綠葉香

詠小兒採菱

採菱非採菜日暮且盈舸踟躕未敢進畏欲比殘桃

詠眼

含嬌睞已合離怨動方開欲知密中意浮光逐笑迴

擬古

見何遜集

少知雅琴曲好聽雅琴聲雅琴不可聽一聽一沾纓

詠日應令

弭節馳暘谷照檻出扶桑園葵亦何幸傾葉奉離光

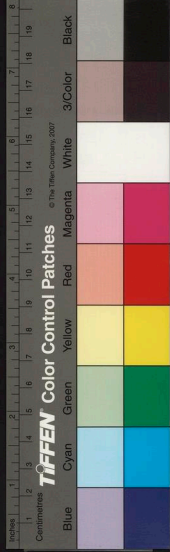
望月

輪光缺不半扇影出將圓流光照漉漉波動映淪漣

詩記

果卷之三十四

七



詞
卷之二十四
秋夜詠琴

上宮秋露結上客夜琴鳴幽蘭誓罷曲積雪更傳聲

賦得始歸鴈

洞庭春水綠衡陽旅鴈歸差池高復下欲向龍門

飛

元廣州景仲座見故姬一首

雜言○一作代人詠見故

姬

留故夫不踟躕別待春山上相看採蘼蕪

劉孝儀

字丁儀本名藉字孝儀孝綽之弟寬厚有內行舉秀才累遷尚書殿中郎補太子洗馬陽羨令甚有稱絕累官御史中丞出爲臨海太守遷鄞官尚書後爲豫州內史侯景逼建業孝儀遣子勳率兵入援及宮城不守失郡卒

從軍行

寇軍親挾射長平自合圍木落雕弓燥氣秋征鴈肥賢王皆屈膝幕府復申威何謂從軍樂往返速

如飛

和昭明太子鍾山解講

詔一作樂臨東序時駕出西園雖窮理遊盛終爲



塵俗喧豈如弘七覺揚鸞啓四門夜氣清簫管曉
陣爍郊原山風亂采眊初景麗文轅林開前騎驄
逕曲羽旄屯煙壁浮青翠石瀨響飛奔迴輿下重
閣降道訪真源談空匹泉涌綴藻邁弦繁輕生逢
邇誤竝作輩龍鵠顧已同偏爵何用挹衢樽

和簡文帝賽漢高廟

珪幣崇明祀牲樽禮貴神風驚如集廟光至似來
陳徘徊靈駕入叫咷倡歌新將言非爲已致敬乃
祈民多才與多事今古獨爲鄰

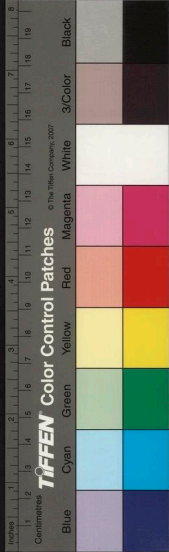
行過康王故第苑

英華竹劉孝威今
從初學作孝儀

入梁逢故苑度薛見餘宮尚識招賢閣猶懷愛士
風靈光一超遠衡館亦蒙籠洞門餘舊色甘棠留
故藁送禽悲不去過客慕難窮池竹徒如在林堂
暖已空遠橋隔樹出迴澗隱岸通芳流小山桂塵
起大王風具物咸如此是地感余衷空想陵前劔
徒悲壘上童一作
桐

閨怨

本無金屋寵長作玉階悲一乖西北麗寧復城南



期永巷愁無歇

玉臺作盡

應門閉有時空勞織素巧徒

爲團扇詞臣林終不共何由橫自私

帆渡吉陽洲

孝威同賦

揚帆乘浪華搯鼓要風力近樹儵而遐遙山俄已
逼欲比驚龍掣將頓陽鳥翼客行悲道遠唯須前
路極

詠簫

夷華作孝緯今從藝文作孝儀

危聲合鼓吹絕弄混笙篳管饒知氣促釵動覺
移蕭一作史安爲貴能令秦女隨

詠織女

藝文作孝威

金鈿已照曜白日未蹉跎欲待黃昏後含嬌渡淺
河

詠石蓮

蓮名堪百萬石姓重千金不解無情物那得似人
心

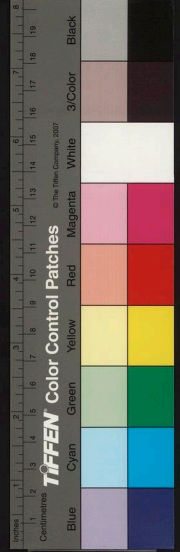
和詠舞

迴履裾香散飄衫鈿響傳低釵依促管曼睗入繁
絃

詩紀

梁卷之三十四

三三



又和

轉袖隨歌發頓履赴絃餘度行過接手迴身乍歛
裾

舞就行

依歌移弱步傍竹艷新粧徐來翻應節亂去反成
行

劉孝勝

孝儀之弟歷官邵陵王法曹湘東王記室武陵王長史信義蜀郡太守武陵王

潛號以為尚書儀射兵敗被執元帝宥之起為司徒右長史

妾薄命

拾遺作孝成者非

馮姜朝汲遠徐吾夜火窮舊井長逢幕隣燈欲未
通五逐無來娉三娶盡凶終離災陽祿觀就廢昭
臺宮乘屯迹雖淑應戚理恒同復傳蘇國婦故愛
在房櫳愁眉歇巧黛啼妝落艷紅織書凌寶錦敏
誦軼繁弓離劒行當合春牀勿怨空

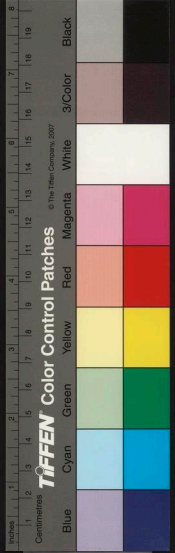
升天行

堯攀已徒說湯捫亦妄陳欲訪青雲侶正遇丹丘
人少翁俱仕漢韓終苦入秦汾陰觀化鼎瀛洲宴
羽人廣成參日月方朔問星辰驚祠伐楚樹射藥

詩紀

卷之二十一

七



戰江神閭闔皆曾倚太一豈難親趙簡猶聞樂周
儲固上賓秦皇多忌害元朔少寬仁終無良有以
非關德不鄰

武溪深行

武溪深不測水安舟復輕暫侶一作莊生釣還滯

鄂君行權歌爭後發譟鼓逐前征秦上山川險黔

中木石并一作水林壑秋籟急猿哀夜月明澄源

本千仞回峯忽萬縈昭潭讓無底太華推削成日

落野通氣目極悵餘情下流曾不濁長邁寂無聲

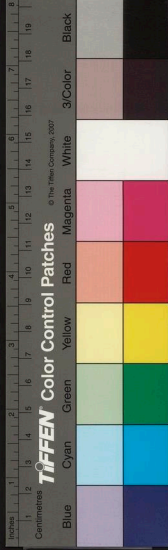
羞學滄浪水濯足復濯一作纓

冬日家園別陽羨始興孝儀爲陽羨令

四鳥怨離群三荆悅同處如今腰艾綬東南各殊
舉且欣棠棣集彌惜光陰遽黠吏本須裁豪民亦
難御願勗千金水思聞五湖譽

詠益智

挺芳銅嶺上擢穎石門端連叢去本葉雜和委雕
盤寧推不迷草詎減聰明丸儻逢公子宴方厭永
夜歡



我身同黃土，單頁已用，端車業生，才清，口...

鑾嘶麒麟千金木，思聞正階譽。

精益賢

莊生釣還...

舉且刈棠，隸兼，爾昔，大創，數，課，吏，本，厭，瘵，棠，男，亦...

四鳥，恐，鑄，鞞，三，陟，針，同，款，咬，今，觀，艾，翳，東，南，各，救...

善，學，會，承，水，露，只，對，...

梁第二十五

詩紀九十八

北海馮惟訥彙編

錢瑋正 重訂

劉孝威

字孝威，孝勝之弟，氣調爽，初為晉安王法曹，太清中遷太子中庶子，通事舍人，侯景亂，孝威於圍中...

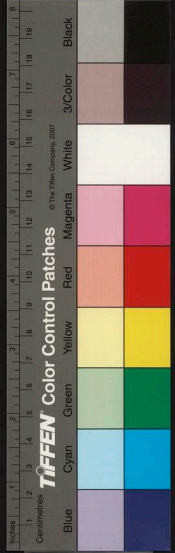
得出西上至安陸卒

樂府

釣竿篇

黃華樂府並作孝綽。以下五言。

釣舟畫彩鷁，漁子服水紉。金轄菜萸網，銀鈎翡翠竿。斂撓隨水脉，急漿渡江湍。湍長自不辭，前浦有...



我身同黃土，單頁已用，端車業生，才清，口...

精益賢

鑿嶽醜，區千金，木思間，正階譽。

舉且和棠，隸兼，爾昔，大創，數，課，吏，本，厭，濂，棠，男，亦。

四鳥，恐，鑄，鞞，三，陟，針，同，款，咬，今，觀，艾，翬，東，南，各，救。

公日，窅，園，限，恩，美，故，興，劉美今

善，學，會，承，水，露，只，對，羊，謝，靈

梁第二十五

詩紀九十八

北海馮惟訥彙編

錢瑋正 重訂

劉孝威

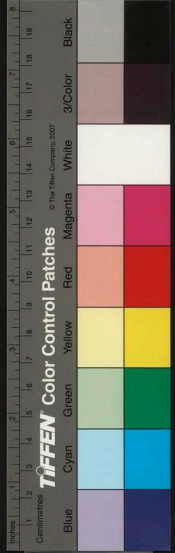
字孝威，孝勝之弟，氣調爽，初為晉安王法曹，太清中遷太子中庶子，通事舍人，侯景亂，孝威於圍中，得出，西上，至安陸卒。

樂府

釣竿篇

黃華樂府並作孝綽。以下五言。

釣舟畫彩鷁，漁子服水紉，金轄菜萸網，銀鈎翡翠竿，斂撓隨水脉，急漿渡江湍，湍長自不辭，前浦有



佳期船交橈影合浦深魚出遲荷根時觸餌菱芒
乍胷絲蓮度江南手衣渝京北眉垂竿自有樂誰
能爲太師

隴頭水

從軍戍隴頭隴水帶沙流時觀胡騎飲常爲漢國
羞孿妻成兩劍殺子祀雙鉤頓取樓蘭頸就解郵
文表勿令如李廣功多遂不酬

一作功遂
不封侯

驄馬驅

十五官一作官期門二十屯邊徼犀羈玉鏤鞍寶刀

金錯鞞一隨驄馬驅分受青蠅弔且令都護知
被將軍照誓使羶衣鄉掃地無遺噍

公無渡河

請公無渡河河廣風威厲檣偃落金烏舟傾沒犀
櫂紺蓋空嚴祠白馬徒生祭銜石傷寡心崩城掩
孀袂劍飛猶共水魂沈理俱逝君爲川后臣妾作
江妃婦

塘上行苦辛篇

蒲生伊何陳曲中多苦辛黃金坐銷鑠白玉遂緇



磷裂衣工毀嫡掩袖切讒新嬾成跡易已愛去理
難申秦雲猶變色魯日尚迴輪妾歌已腸斷君心
終未親

東西門行

此似應詔
錢贈之作

廣津寒欲歇聯檣密纜收天高匝近岫江澗少方
舟餞淚留神眷離歛切私儔佇變齊兒俗當傳楚
獻囚徒然頒並命祗慙思如抽

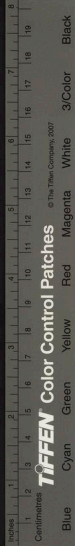
怨詩

退寵辭金屋見譴斥甘泉枕席秋風起房櫳明月

懸燭避窓中影香迴爐上煙丹庭斜草徑素壁
苔錢歌起蒲生曲樂奏下山絃新聲昔廣寔餘杯
今自傳王媵向絕漠宗女入邗連鴈書猶未返角
馬無歸年昭臺有媵御曾坂無棄捐後薪隨復積
前魚誰更憐

採蓮曲

金槳木蘭船戲採江南蓮蓮香隔浦渡荷葉滿江
鮮房垂易入手柄曲自臨盤露花時濕釧風莖乍
拂鈿



小臨海

碣石望山海留連降尊極秦帝枉鈞陳漢家增禮
秩石橋終不成桑田竟難測蜃氣遠生樓鮫人近
潛織空勞帝女填詎動波神色

思歸引

胡地憑良馬懷驕負漢恩甘泉烽火入回中宮室
燔錦車勞遠駕繡衣疲屢奔貳師已喪律都尉亦
銷寬龍堆求援急狐塞請先屯櫪下驅雙駿腰邊
帶兩韃乘障無期限思歸安可論一作

妾薄命篇

去年從越障今歲沒胡庭嚴霜封碣石驚沙暗井
陘玉簪久落髮羅衣長挂屏浴蠶思漆水條桑憶
鄭垞寄書朝鮮吏留釧武安亭勿言戎夏隔但令
心契冥不見豐城劍千祀復同形

閩鷄篇

丹鷄翠翼張妬敵復專場翅中含芥粉距外耀金
芒氣踰上黨烈名貴下韉良祭橋愁魏后食跡忌
齊王願賜淮南藥一使雲間翔



言
卷之二十一
結客少年場行

少年本六郡遨遊遍五都插腰銅七首障日錦屠
蘇鷲羽裝銀鏘犀膠飾象弧近發連雙兔高彎落
九烏邊城多警急節使滿郊衢居延箭箠盡踈勒
井泉枯正蒙都護接何由憚險途千金募惡少一
揮擒骨都勇餘聊蹴鞠戰罷暫投壺昔爲北方將
今爲南面孤邦君行負弩縣令且前驅

行行且遊獵篇

之罘講射所上林娛獵場選徒驕楚客召狩誇胡

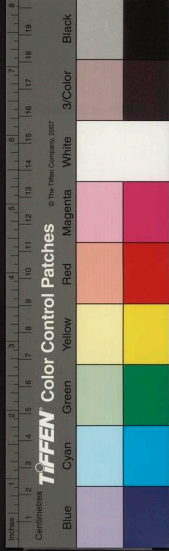
王罍車已戒道風烏復起行飲飛具矰繳村官命
灑張高置掩月兔勁矢射天狼曠地不遑逸耕虛
豈及翔日暮勾陳轉風清鏡吹颺歸來宴平樂寧
肯滯禽荒

雀乳空井中

晉傅玄詩曰鵲巢丘
城側雀乳空井中

遠去條支國心知漢德休一作優聊栖丞相府過令

黃霸羞挾子須聞地空井共尋求轆轤絲綆絕枯
棹冬蘇周將憐羽翼張誰辭各背遊



半渡溪

本厠偏伍伴一戰殄凶渠制賜文犀節驛報紫泥
書入管陳御蓋還家乘紫車皇恩知己重丹心恨
不紆渡瀘且不畏凌溪嗟有餘

獨不見

夫婿結纓簪偏蒙漢寵深中人引卧内副車遊上
林綬涿瑯琊草蟬鑄武威金分家移甲第留妾住
河陰獨寢鴛鴦被自理鳳凰琴誰憐雙玉筯流面
復流襟

行幸甘泉宮歌

漢家迎夏畢避暑甘泉宮棧一作機車鳴里鼓駟馬

駕相風校尉烏桓騎待制樓煩弓後旌猶五柝前

笳度九嶷才人豹尾内御酒屬車中輦迴百子閣

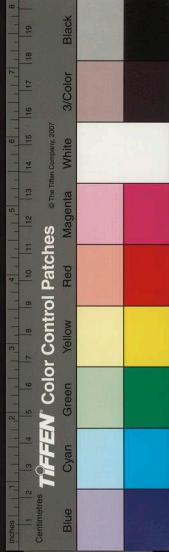
扇動七輪風鳴鍾休衛士披圖召後宮材官促校

獵涼秋一作秋來戲射熊

筮篋謠

樂府失名次
劉孝威後

結交在相得骨肉何必親甘言無忠實世薄多蘇
秦從風暫靡草富貴上昇天不見山巔樹摧圻下



言
新
卷之二十五
為薪豈甘井中泥上出作埃塵一云時至出作塵

驄馬驅

翩翩驄馬驅橫行復斜趨先救遼城危後拂燕山
霧風傷易水湄日入隴西樹未得報君恩聯翩終
不住

和王竟陵愛妾換馬

驄馬出樓蘭一步九盤桓小史贖金絡良工送玉
鞍龍驂來甚易烏孫去實難麟膠妾猶有請為急
弦彈

擬古應教一首

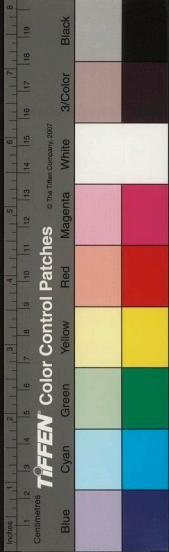
七言。樂府作孝威詩所感
云東飛伯勞歌英華作綺簡

文帝非也簡
文別有二首
雙棲翡翠兩鴛鴦巫雲洛月乍相望誰家妖冶折
花枝蛾眉曼睇使情移青鋪綠瓊琉璃犀瓊筵玉
筍金縷衣美人年幾可十餘含羞轉咲歛風裾珠
丸出彈不可追空留可憐持與誰

鷄鳴篇

以下雜言。藝
文作簡文帝

峙鷄識將曙長鳴高樹巔啄葉疑彰羽排花彙欲
前意氣多驚舉飄揚獨無侶陳思助闡協狸膏鄙



昭妬敵安金距丹山可愛有鳳凰金門飛舞有鴛鴦
何如五德美豈勝千里翔

烏生八九子

城上烏一年生九雛枝輕巢本狹風多葉早枯
毛不自暖張翼強相呼金柝嚴兮翠樓蕭
蜃壁光兮椒泥馥虞機衡網不得施猜鷹鷲
隼無由逐永願共棲曾氏冠同瑞周王屋
莫啼城上寒猶賢野中宿羽成翮備各西
東丁年賦命有窮通不見高飛帝輦側遠
託日輪中尚逢王吉箭猶嬰后羿弓

豈如變彩救燕質至入夢祚昭局作公流聲表師
退集幕示營空靈臺已鑄像流蘇時候風

蜀道難

玉壘高無極銅梁不可攀雙流逆巖道九坂澁陽
關鄧侯策馬度王生歛轡還歛轡懼身尤叱馭奉
王猷若恹千金重誰爲萬里侯戲馬吞珠界揚舩
濯錦流沈犀厭恠水握鏡表靈丘禺山金碧有光
輝遷亭車馬尚輕肥彌想王褒擁節反更憶相如
乘傳歸君平子雲閒不嗣江漢英靈信已衰

一作稀



文苑英華辨證曰此篇文苑與類聚同惟郭氏樂府分前五言後七言各爲一首中闕六句今從文苑爲一首

詩

重光詩

并序。以下四言。

重光儲后宣制義也

赫赫重光明明二聖帝作儲述禮和樂正中衢置樽高堂懸鏡其酌不窮其明逾盛德音孔昭民胥攸詠明明二聖赫赫重光風神灑落容止汪洋瞻彼談扇載抑載揚何斯天辯如圭如璋顏閔函席

游夏升堂以卿以士惟公惟王思媚儲后顧哉樂康芄芄黍苗陰雨膏之洗洗纓冕儲王導之道之以禮齊之以仁禮則探聖言則窮神訓于四國覃于萬民

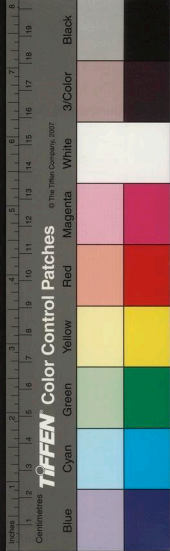
侍宴樂遊林光殿曲水

蒸哉軒頊赫矣堯心女媧補石重華紮一作葉金湯

羅禹扇羲瑟農琴皇乎備矣受命君臨試舟五反

和樂九成鈎楯秘戲協律新聲丹柸水激縫彩葩

榮天吳還往海若逢迎



奉和簡文帝太子應令

以下五言

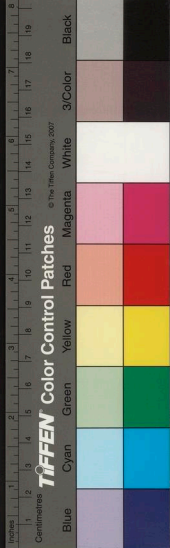
太子天下本元良萬國貞周朝推上嗣漢代紀重
明前星涵瑞彩洊雷揚遠聲三善傳樂正百行紀
司成九流遍已辨七經成所精博聞強子政高才
陵長卿禮尊逾屈已德盛益卑情仙氣胎一作鍾
相儒道推栢榮延賢博望苑視膳長安城園綺隨
金輅浮丘侍玉笙智囊前歛笏端士後垂纓九仙
良所重四海更誰傾班輸同策乘甲館齊蓬瀛

三日侍皇太子曲水宴

二龍巡夏代八駿馭周朝豫遊光一作樂飲盛民
謠皇儲邊洛襍濫觴追灞橋掌夜一作神靈司馬動
鑿鑿周旗交采毳晉鼓雜清蕭旌宮一作臨廣隰藻衛
爍巖椒蘭樽沿曲岸靈若泝廻潮

奉和六月壬午應令

玄圃棲金碧靈澗挹琨瑤築山圖碣嶠穿池控海
潮雷奔石鯨動水濶牽牛遙乘黿猶怯渡鞭石詎
成橋岸崩下生窟壁峭上干霄噪蛙常獨沸游魚
或自跳荒徑橫臨浦空舟斜插橈愁鴟集古樹白



驚鷹青苗神心重丘壑散步懷漁樵石累元卿徑
杖挂許由瓢伊臣本寂寞由來畏市朝爲貪止山
水所競惟逍遙寄言周伯况勞君擅穀綯

登覆丹山望湖北

紫川通太液丹岑蓮少華堂皇更隱映松灌雜交
加荇蒲浮新葉漁舟繞落花浴童爭淺岸漂女擇
平沙極望傷春日廻身歸狹斜

帆渡吉陽州

孝儀
同賦

江風一作潮凌曉急鉦鼓候晨催幸息榜人唱聊望

高帆開聯村倏忽盡循汀俄頃回疑是傍洲退
覺前山來將與圖南競誰云勞沂泗

出新林

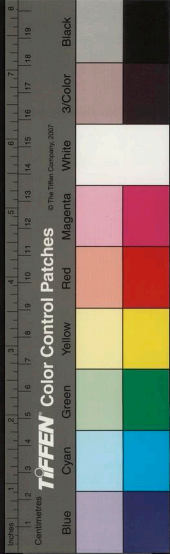
芒山眊洛邑函谷望秦京遙分承露掌遠見長安
城故鄉已可識遊子必勞情霧罷前林見一作曠

息涌川平坐觀暮潮落漸見夕煙生無由一羽化
徒想御風輕

郊縣遇見人織率爾寄婦

郊一作邨

妖姬含怨情織素起秋聲度梭環玉動踏躡珮珠



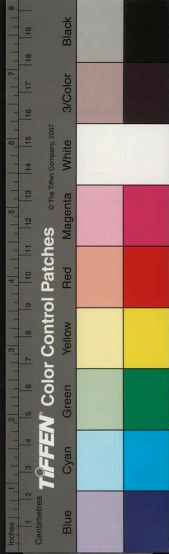
鳴經稀疑杼澁緯斷恨絲輕葡萄始欲罷鴛鴦猶
未成雲棟共徘徊紗窓相向開窓踈眉語度紗輕
眼笑來籠籠隔淺紗的的見粧華鏤玉同心藕一作
帶雜寶連枝花紅衫向後結金簪臨髮斜機頂挂
流蘇機傍垂結珠青絲引伏兔黃金繞轆轤艷彩
裙邊出芳脂口上淪百城交問遺五馬共踟蹰直
爲閨中人守故不耍新夢啼漬花枕覺淚濕羅巾
獨眠真自難重衾猶覺寒逾憶凝脂緩彌想橫陳
歡行驅金絡騎歸就城南端城南稍有期想子亦

勞思羅衣久應罷花釵堪更治新粧莫點黛余還
白晝眉

侍宴賦得龍沙宵明月

鵲飛空繞樹月輪殊未圓嫦娥望不出桂枝稍隱
殘落照移樓影浮光動塹瀾櫪馬悲笳吹城烏啼
塞寒傳聞機杼妾愁余衣服單當秋絡已脆銜啼
織復難斂眉雖不樂舞劍強爲歡請謝函關吏行
當封一丸

奉和晚日



虬簷挂珠箔虹梁卷霜綃迷迭涵香長芙蓉逐浪
搖飛輪搏羽扇翻車引落潮甘泉推激水迎風慙
遠颺寄言王待詔因聲張子儔吾君安已樂無勞
誦洞簫

和皇太子春林晚雨

雲樹交爲密雨日共成虹雷舒長男氣枝搖少女
風葉珠隨滴水簷繩下溜空蝶濡飛不颺花沾色
更紅明離信養德能事畢春宮誰堪偶鳳吹唯有
浮丘公

行還值雨又爲清道所駐

齊楚磐石貴韓吳異姓王俱乘早朝罷相隨出建

章喧呼驚里閭叫咷駭康莊阜騁同隼擊青蒙

似鷹揚掖門南北遠複道東西長旛旗爭絡繹

官騎鬱相望微風生榮傳輕雨潤帷裳油衣分競

道小蓋列成行八舍便繁密五營輿服光迴車避

司隸俄軒揖內郎况余白屋士自依

一作休

早路傍

日月雖臨照仄陋難明敷早榮羞日及晚知慙豫
章徒抱凌雲志終愧摩天翔安能久淪辱圖南會



有方

望雨

清陰蕩暄濁飛雨入階廊
瞻空亂無緒望霽耿成
行交枝含曉潤雜葉帶新光
浮芥離還聚沿漚滅
復張浴禽飄落毳風荇散餘香
瑤綃挂繡幕象簾
列華牀侍童拂羽扇
厨人奉盥漿內則有漿有盥注盥涼也寄
言楚臺客雄風詎獨涼

苦暑

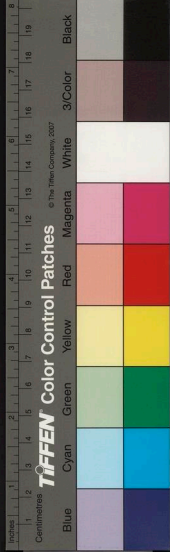
暮日苦炎溽遷坐接階廊
月麗姮娥影星含織女

光棲禽動夜竹流螢出
間墻香盤糝鮮粉雕壺承
玉漿白羽徒垂握綠水
自周堂弱紈猶覺重織
絲尚少涼弄風思漢朔
戲雨憶吳王玄水術難
驗赤道漏猶長誰能更
吹律還令黍谷涼

奉和逐涼

鐘鳴夜未央避暑起徬徨
長河似曳素明星若散
璫倚巖欣石冷臨池愛水涼
月纖張敞畫荷妖韓
壽香對此遊清夜何勞娛洞房

望棲鳥



夕鳥一作鳥飛參差單雄雜寡雌聯翩歸葉裡出沒
噪林垂爭棲時易樹驚飛忽度枝雖無繫書重亦
有含纓疲以茲憔悴力重逢輕薄兒珠丸蘇合彈
金繳青絲縻豈意翩翩羽遂免更羸危入懷欣得
地依林竊願知

和簡文帝卧疾

玉躬耗寒暑群望崇珪璧仁祀盛黃纁禮壇優紺
席億均楚疾愈俄同宋年益豈勞誦賦臣寧用觀
濤客

賦得曲澗

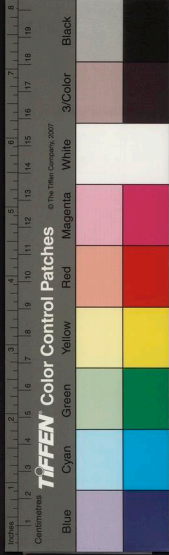
澗流急易轉溪竹暗難開近樓俄已失前洲忽復
迴石岸生寒蘚沈根漬水苔菱舟失道去歸鳥迷
徑來

奉和湘東王應令二首

春宵

花開人不歸節暖衣須變迴釵挂反環拭淚繩春
線今夜月輪圓胡兵必應戰

冬曉



妾家邊洛城慣識曉鐘聲鐘聲猶未盡漢使報應
行天寒硯冰凍心悲書不成

詠織女

玉臺初學
並作孝儀

金鈿已照耀白日未蹉跎欲待黃昏至含嬌渡淺

河

七夕穿針

和簡文

縷亂恐風來衫輕羞指現故穿雙眼針持縫合歡

扇

九日酌菊酒

露花疑始摘羅衣似適薰餘杯度不取欲持嬌

君

賦得鳴輶應令

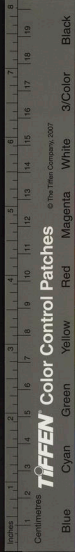
雜扇雖俱歛交行忿自分轉袖時繞腕揚履自開

裙

和定襄侯初笄

合鬟仍昔髮畧髮即前絲從今一梳罷無復更縈
時

古體雜意



朝日大風霜寄事足交傷葉落枝柯淨常自起
張

詠佳麗

可憐將可念可念直千金唯言有一恨恨不遂人

心

望隔墻花

隔墻花半隱猶見動花枝當由美人摘詎止春風

吹

枯葉竹

楊猶更綠卧柳尚還生勿嫌鳳不至終當待
明

和簾裡燭

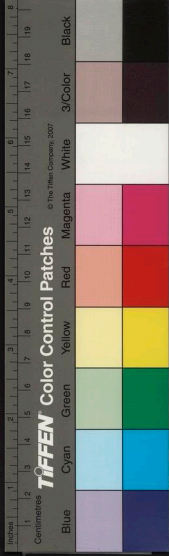
開關簾影出參差風焰斜浮光燭綺帶凝滴汗垂
花

詠剪綵花

葉舒非漸大花發是初開無論人訝似蜂見也爭
來

襖飲嘉樂殿詠曲水中燭影

七言



火浣花心猶未長
金枝密焰已流芳
芙蓉池畔涵
停影桃花水脉引行光

賦得香出衣

雜言

香出衣步近氣逾飛
博山登高用鄴錦
含情動曆比洛妃
香纓麝帶縫金縷
瓊花玉勝綴珠徽
蘇合故年微恨歇
都梁路遠恐非新
猶賢漢君芳千里
尚笑荀令止三旬

劉孝先

孝威之弟仕為武陵王紀記室承聖中與兄孝勝俱隨紀軍出峽紀敗元帝以

梁侍中

和兄孝綽夜不得眠

夜愁眠不安起望臺南
端葉慘風聲異樓空
月色寒笙冷調簧數絃
脆上琴難百年行詎幾
萬慮坐相攢誰家有明鏡
暫借照心看

草堂寺尋無名法師

飛鏡點青天橫照滿樓
前深林生夜冷複閣上
宵烟葉動花中露湍鳴
閣裏泉竹風聲若雨山
蟲聽似蟬摘果仍荷藉
酌水用花傳一卮聊自
飲萬事且蕭然



和亡名法師秋夜草堂寺禪房月下

幽人住山北月上照山東洞戶臨松徑虛窓隱竹
叢出林避炎影步逕逐涼風平雲斷高岫長河隔
淨空數螢流暗草一鳥宿疎桐興逸煙霄上神閒
宇宙中還思城闕下何異處樊籠

詠竹

竹生荒野外梢雲聳百尋無人賞高節徒自抱貞
心耻淦湘妃淚羞入上官琴誰能制長笛當爲吐
龍吟

春宵

夜樓明月弦露下百花鮮情多意不設啼罷未歸
眠燉煌定若遠一信動經年

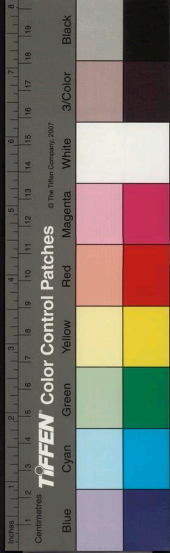
冬曉

晨霞影翠帷思婦織霜絲輕寒牽杼澁釧冷調梭
遲乍廢倡樓粉貪赴遠人期

劉苞

字孝嘗彭城人好學能屬文起家參軍累遷太子洗馬嘗書詔自武帝卽位引進文學之士苞及從兄孝終從弟孺並以文藻見知

九日侍宴樂遊苑正陽堂詩



六郡良家子幽并遊俠兒立乘爭飲羽側騎競紛
馳鳴珂飾華旄金鞍映玉羈膳羞殫海陸和齊眠
秋宜雲飛雅琴奏風起洞簫吹曲終高宴罷景落
樹陰移微薄承嘉惠飲德良不貲取効績無紀感
恩心自知

望夕雨

崇朝構行雨薄晚屯密雲緣階起素沫竟水散圓
文河柳低未舉山桃落已芬清罇久不薦淹留遂
待君

劉孺

字孝稚彭城人沈約引爲士薄恒爲遊寓賦詩甚爲梁武所親愛累遷吏部尚書母憂以喪卒謚曰孝

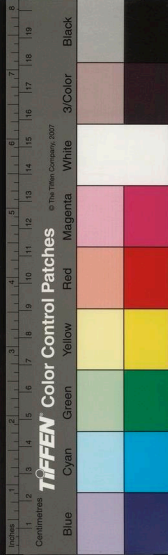
侍宴餞新安太守蕭幾應令

芝殿延藻景畫室寫油雲玄覽多該洽聖思究前
聞徵密探精義優游妙典墳飲餞參多士言贈賦
新文

相逢狹路間

此亦賦別之詩

送君追遐路路狹暖朝零三危上蔽日九折杳連
雲枝交憶不見聽靜吹纔聞豈伊歎道遠亦迺泣



塗分况茲別親愛情念切離羣

劉遵

字孝陵孺之弟也清雅有學行工屬文爲晉安王宣德雲麾二府記室甚見賓禮王除中庶子卒

度關山

隴樹寒色落塞雲朝欲開谷深輦易響路狹慙難
回當知結綬去非是棄繻來行人思顧返道別且
徘徊願度關山鶴勞歌立可哀

相逢狹路間

春晚駕香車交輪碾狹斜所恐惟風入疑傷步搖

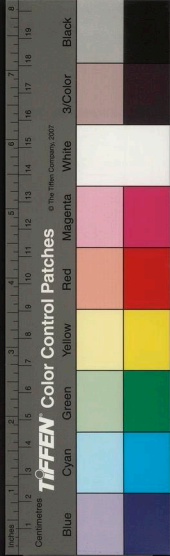
花含羞隱年少何因問妾家青樓臨上路相明竟
路賒

蒲坂行

漢使出蒲坂去去往交河間諜敢虧對驂馬脫鳴
珂乍作渡瀘怨何辭上隴歌

和簡文帝賽漢高帝廟

分蛇淪霸迹提劍滅雄威空餘清祀處無復瑞雲
飛仙車照丹穴霓裳影翠微投袂要漢女吹管召
湘妃幸逢懷精日豫奉沐休歸



繁華應令

可憐周小童微笑摘蘭蓂鮮膚勝粉白暝臉若桃
紅挾彈雕陵下垂鈎蓮葉東腕動飄香麝衣輕任
好風幸承拂枕選得奉畫堂中金屏障翠帔藍靶
覆薰籠本知傷輕薄含辭羞自通剪袖恩雖重殘
桃愛未終蛾眉詎須嫉新粧迎一作入宮

從顛還城應令

漢水深難渡深潭見底清錦笳繫鳧舸珠竿懸翠
旂鳴笳芳樹曲瀉唱採蓮聲神遊不停駕日暮返

連營寧顧空房裡階下綠苔生

應令詠舞

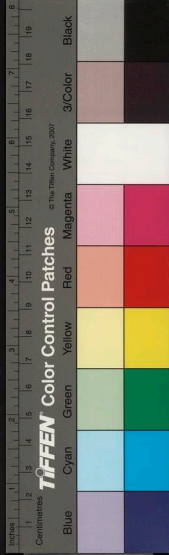
倡女多艷色入選盡華年舉腕嫌衫重迴腰覺態
妍情繞陽春吹影逐相思弦履度開裙襖鬟轉匝
花鈿所愁餘曲罷爲欲在君前

七夕穿針

步月如有意情來不自禁向光抽一縷舉袖弄雙
針

四時行生回

七言。見歲時雜
詠題上疑有脫誤



三月三日咄泉水七月七日芍陂塘鳳麝蛾眉粧

玉面朱簾綉戶映新粧

劉邈

彭城人曾為侯景所得景攻臺城不克邈勸景乞和全師景然之

折楊柳

高樓十載別楊柳擢絲枝摘葉驚開駛攀條恨久
離年年阻音息一作月月減容儀春來誰不望相

思君自知

萬山見採桑人

樂府作採桑

倡妾不勝愁結束下青樓遂伴西城一作路相携

南陌五葉盡時移樹枝高乍易鈎絲繩挂且脫金

籠寫復收蠶饑日已暮詎為使君留一作請彙編

見人織聊為之詠

織織運玉指脉脉正蛾眉振躡開交縷停梭續斷

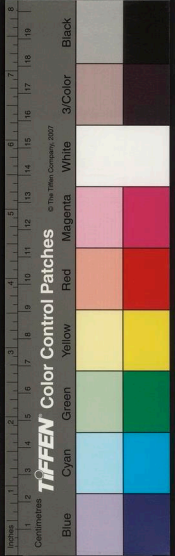
絲簷花照初月洞口垂朱帷弄機行掩淚翻令織

素遲

秋閨

螢飛綺窗外妾思霍將軍燈前量獸錦簾一作下

織花心墜露如輕雨長河似薄雲秋還百種事衣



胡笳曲

自辰曩作飛天歷與奪徒紛紜百年三四一作五代

終是甲辰君

寒夜怨怨一作愁

夜雲生夜瀉驚悽切嘹唳傷夜情空山霜滿高煙

平鉛華沈照帳孤明寒月微寒風緊愁心絕愁淚

盡情人不勝怨思來誰能忍

詔問山中何所有賦詩以答答齊高帝詔

山中何所有嶺上多白雲只可自怡悅不堪持寄

題所居壁

南史曰弘景妙解術數逆知梁祚覆沒預製詩秘在篋裏化後門人方稱出之大同末士

人競談玄理不習武事後疾景纂果居昭陽殿

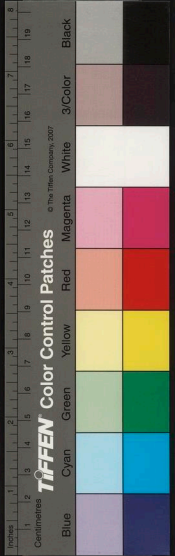
夷甫任散誕平叔坐談空不言昭陽殿化作單于

宮

和約法師臨友人歷代吟譜云慧約字德素有哭范荀詩云云迺

以此作蕙約作或別有考也

我有數行淚不落十餘年今日爲君盡併灑秋風



前

華陽頌十五首

樞域

河篇徵往冊孔記昭昔名三宿麗天序兩金標地

英

質象

宅無乃生有在在則還空靈構不待匠虛影自成

功

形位

懸
總神列三府分除交五便陰暉迎夜檜晨精望

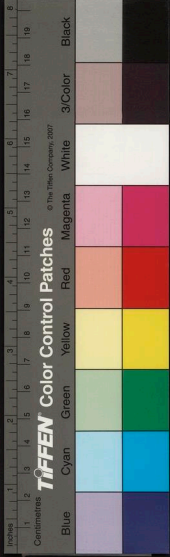
標貫

跡
南峯秀玄鼎北嶺橫秦壁表裏玉沙津周迴隱輪

區別

泉
左帶柳汧水右浚陽谷川土懷北部色井列鳳門

迹號



郭干踣留岸姜巴亘遠蹤鶴廟或闢嚮別宅乃恒
恭

類附

吳居非知地越家詎隱遷樹蓋徒低蔭石竈未嘗
煙

物軌

果林鬱餘柰蔬圃蔓遺辛熒芝可燭夜田泉常澗
塵

遊集

降轡龜山客解駕清華童寢宴含貞
宮

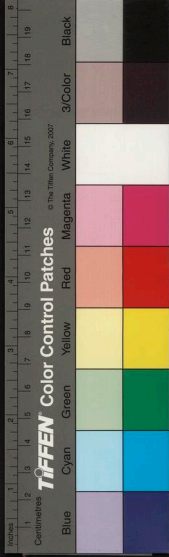
才英

清歌翔羽集長嘯歸雲翻子絃有逸調空談無與
言

學稟

標舍雷乎下立靜連石陰上道已冲念飛華當軫
心

業運



濟神既有在去留從所宜心迹何用顯冥途自相

知

挺契

方隅遊瓊刃華陽棲隱居重離儻或餼七元乃扶

昏

機萌

號期行當滿亥數未終丁迨及唐承世將寘來聖

庭

識期

刊石玄窓上顯誠曲階門動靜顧矜錄不負保塵

恩

曹景宗

字子震新野人也仕齊累官至竟陵太守及武帝起兵景宗率眾來從除郢州刺史天監六年大敗魏於鍾離進爵為公拜侍中領軍將軍卒

光華殿侍宴賦競病韻

南史曰景宗累立軍功天監初徵為右衛將軍後被魏師凱旋帝於華光殿宴飲臨句令左僕射沈約賦頌景宗啓求賦詩帝曰卿伎能甚多人才英拔何必止在一詩景宗已醉求作不已時顛已盡惟餘競病二字景宗便操筆而成帝深歎賞朝賢驚嗟竟日

去時兒女悲歸來笳鼓競借問行路人何如電去



病

宗夫

字明敏南陽涅陽人世居江陵齊竟陵王集學士於西邸並見圖畫大輿焉明帝即位以為郢州刺史仕梁至五兵尚書

荆州樂三首

迢遞樓雉懸參差臺觀雜城闕自相望雲霞紛颯

沓

章華遊獵去紀郢從禽歸溶溶紫烟合鬱鬱紅塵

飛

朝發江津路暮宿靈溪道平衢廣且直長楊鬱曼

真

遙夜吟

遙夜復遙夜遙夜憂未歇坐對風動帷卧見雲間

月

別蕭諮議

衍

別酒正參差垂情將陸離悵焉臨桂苑憫默瞻華

池輕雲流惠采時雨亂清漪眇眇追蘭逕悠悠結

芳枝眷言終何託心寄方在斯

傅昭

北地靈州人仕齊官中書通事舍人梁武即位累遷散騎常侍所蒞常以清淨為政



詩系

卒謚
口貝

恭職北郊

皇猷屬穹昊至德通深淵禮望沿禮舉咸秩資化
宜端職恭瘞祀飭躬奉嚴蠲淑氣符首節光風臨

上年

周捨

字昇逸汝南安成人起家齊太尉子學上門家
遷至太常丞武帝卽位拜尚書右僕射遷
吏部郎大
子詹事卒

上雲樂 雜言

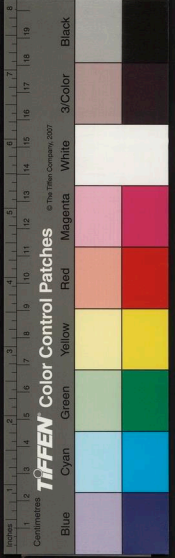
隋書樂志曰梁三朝樂第之四十四設于子
安息孔雀鳳凰文鹿胡舞登連上雲樂歌

伎樂府詩集曰上雲樂有老
胡文康辭周捨作或云范雲

西方老胡厥名文康遨遊六合傲誕三皇西觀涼
汜東戲扶桑南汎大蒙之海北至無通之鄉昔與
若士爲友共弄彭祖扶林往年暫到崑崙復值瑤
池舉觴周帝迎以上席王母贈以玉漿故乃壽如
南山志若金剛青眼賀賀白髮長長蛾眉臨髭高
鼻垂口非直能俳又善飲酒簫管鳴前門徒從後
濟濟翼翼各有分部鳳皇是老胡家雞獅子是老
胡家狗陛下撥亂反正再朗三光澤與雨施化與

詩記

梁卷之三十六



風翔規雲候呂志遊大梁重駟脩路始屆帝鄉伏
拜金闕仰瞻玉堂從者小子羅列成行悉知庶節
皆識義方歌管悒悒鏗鼓鏘鏘響振鈞天聲若鶴
皇前却中規矩進退得宮商舉技無不佳胡舞最
所長老胡寄篋中復有奇樂童齋持數萬里願以
奉聖皇乃欲次第說老耄多所忘但願明陛下壽
千萬歲歡樂未渠央

還田舍

薄遊久已倦歸來多暇日去鑿武陵巖先開仲長

室松篁日月長蓬麻歲時密心存野人趣貴使空
吾膝况茲薄暮情高秋正蕭瑟

徐勉

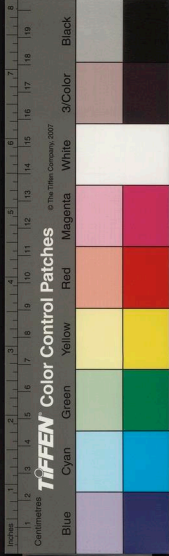
字修仁東海郟人仕齊累遷領軍長史梁武帝卽位累官吏部尚書加中書令雖居顯職不營產業大通中復授

侍中中衛將軍卒謚曰簡肅

採菱曲

相携及嘉月採菱渡北渚微風吹櫂歌日暮相容
與采采不能歸望望方延佇儻逢遺珮人預以心
相許

迎客曲



絲管列舞席陳含聲未奏待嘉賓羅絲管舒舞席
斂袖嘿脣迎上客

送客曲

袖續紛聲委咽餘曲未終高駕別爵無筭景已流
空紆長袖客不留

和元帝

去丹陽
尹荊州

敬愛良是賢謙恭寔所務尊賢遺道德重學嚴節
傳六藝誠爲敏三雍稱有裕覆被唯仁義吐納必
珪璋壯思如泉湧逸藻似雲翔夙有匡時議

經世方留心在庶績厲精思治細

昧且出新亭渚

驅車凌早術山華映初日攬轡且徘徊復值清江
謐杳靄楓樹林參差黃鳥匹氣物宛如斯重以心
期逸春堤一遊衍終朝意殊悉

詠司農府春幡

播穀重前經人天稱往錄青珪禮東甸高旗表治
粟透遲乘旦風蔥翠揚朝旭平秩庭春司和氣承
玉燭豈伊盈八政兼茲辯榮辱十千旣萬取利民



誰不足

夏詩 英華作徐臚

夏景厭房櫳促席翫花叢荷陰斜合翠蓮影對分紅此時避炎熱清樽獨未空

詠琵琶

雖為遠道怨翻成今日歡含花已灼灼類月復團團

團

徐悱

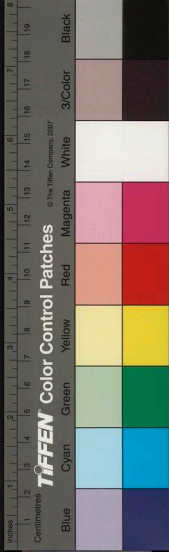
字敬業勉之第二子也聰敏龍屬文位太子舍人累遷洗馬出為湘東王友遷至百安

宛史先

白馬篇

妍蹄飾鏤鞍飛鞚度河干少年本上郡遨遊入雲寒劍琢荆山玉彈把隨珠丸聞有邊烽急飛候至長安然諾竊自許捐軀諒不難占兵出細柳轉戰向樓蘭雄名盛李霍壯氣勇彭韓能令石飲羽復使髮衝冠要功非汗馬報效乃鋒端日沒塞雲起風悲胡地寒西征馘小月北去腦烏丸歸報明天子燕然石 一作復刊

古意訓到長史漑登琅邪城



三言
廿泉警烽候上谷

抵一作

樓蘭此江稱豁險茲山

復鬱盤表裏窮形勝襟帶盡巖巒脩篁壯下屬危

樓峻上干登陴起遐望回首見長安金溝朝灞滻

甬道入駕鸞鮮車驚華轂汗馬躍銀鞍少年負壯

氣耿介立衝冠懷紀燕山石思開函谷九豈如灞

上戲羞取路傍觀寄言封侯者數竒良可歎

對房前桃樹詠佳期贈內

相思上北閣徒倚望東家忽有當窓樹兼含映日

花方鮮類紅粉比素若鉛華更使增心憶彌令想

狹斜無如一路阻脉脉似雲霞嚴城不可越

代踈麻

贈內

日暮想青陽躡履出椒房網蟲生錦薦遊塵掩玉

牀不見可憐影空餘繡帳香彼美情多樂挾瑟坐

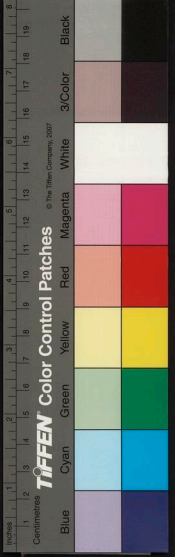
高堂豈忘離憂者向隅心獨傷聊因一書札以代

九迴腸

徐悻

勉之從子仕爲武陵王紀參軍侯景亂悻勸紀入援不從紀稱帝又固諫被殺

夏日



詩餘
卷之二十六
十一
紅
炎光歇中宇清氣入房櫳晚荷猶卷綠踈蓮久落

徐防

侍晉安王隨府在
雍州號高齋學士

長安有狹邪行

長安有勾曲勾勾不通驛塗逢二綺衣夾路訪君
室君室近霸城易識復知名大息登金馬中息謁
承明小息偏愛幸走馬曳長纓三息俱入門車服
盡雕輕三息俱上堂嘉賓四座盈三息俱入戶室
內有光榮大婦纈始呈中婦繡初營小婦多姿媚

紅紗映削成上客且安坐胡牀妾自擎

賦得觀濤

藝文作徐防詩英
華作任昉非也

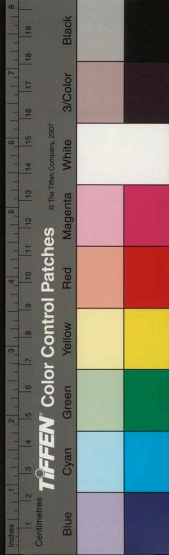
雲容雜浪起楚水漫吳流漸看遙樹沒稍見遠天
浮漁人迷舊浦海鳥失前洲不測滄溟曠輕鱗幸
自游

賦得蝶依草應令

飛
秋園花落盡芳菊數來歸那知不夢作眠覺也恒

徐摘

字士績東海鄉人初爲晉安王侍讀及王
爲皇太子轉家令出爲新安太守遷太子



左衛率簡文嗣位進授左衛將軍固辭不拜
簡文被閉摛不獲朝謁感氣而卒摛文體既
別春宮盡學之宮
體之號自斯而起

胡無人行

列一作楹答魯殿擁絮拭胡妝猶將漢閨曲誰忍

奏氍毹遙憶甘泉夜闇淚斷人腸

詠筆

本自靈山出名因瑞草傳纖端奉積潤弱質散芳

煙直寫飛蓬牒一作橫承落絮篇一逢提一作握

重寧憶仲升捐

詠橘

麗樹標江浦結翠似芳蘭焜煌玉衡散照耀金衣

丹塊以無雕飾徒然登玉盤

壞橋

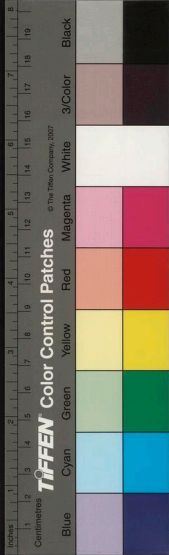
匠欄生閭薜覆板沒魚衣岸曲一作良沮何時香步

歸

賦得簾塵

朝逐珠胎卷夜傍玉鈎垂恒敎羅袖拂不分秋風

吹



徐君倩

字懷簡東海鄉人孝嗣之子聰明好學有輕艷之才新聲巧變人多諷習仕梁爲湘東王諮議參軍頗好聲色時時讒妓肆遊荆楚山川靡不畢踐

初春携內人行戲

梳飾多今世衣著一時新草短猶通屣梅香漸著
人樹斜牽錦帔風橫入紅綸滿酌蘭英酒對此得
娛神

其內人夜坐守歲

歡多情未極賞至莫停杯酒中喜桃子粽裏覓楊
梅簾開風入帳燭盡炭成灰勿疑髮釵重爲待曉

光僅

別義陽郡二首

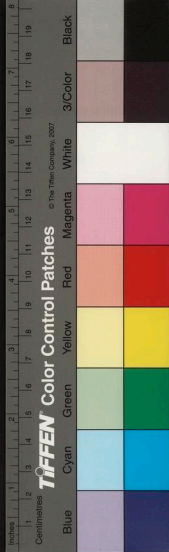
翔鳳樓遙望與雲浮歌聲臨樹出舞影入江流葉
落看村近天高應向秋
飾面亭粧成更點星頰上紅疑淺眉心黛不青故
留殘粉絮挂看箔簾釘

鮑至

東海人仕晉安王隨府在雍州號高齋學士

山池應令

望園光景暮林觀歌零埃荷疎不礙礮石淺好縈



苔風光逐榜轉山望向橋開樹交樓影沒岸暗水
光來

奉和往虎窟山寺

神心睠物序訪道絕塵囂林疎蓋影出風去管聲
遙息徒依勝境稅駕上山椒年還節已伸野綠氣
方韶短葉生喬樹踈花發早條遼峯帶雲沒流烟
雜雨飄復茲承乏者頌名厠末僚願藉連河澗庶
影慧燈昭一知衣內寶方慙一作悲茲地遼

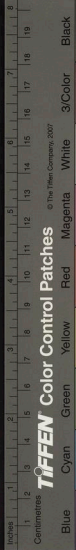
孔燾

梁刑獄參軍簡文帝資遣孔燾二女教
故無錫令孔燾經術弘長志履貞潔

處積年
朝長往

往虎窟山寺

聖情想區外脂駕出西南前驅聞鳳管後乘躍龍
驂爰遊非逸豫幽谷有靈龕無覿息心者冥坐臨
清潭禪食寧須稼雲衣不待蚕蘋荇綠間壑蘿葛
蔓松楠鶯林響初轉春畦藥欲含惑心隨教遣法
味與恩覃庶憑八解力永滅六塵貪

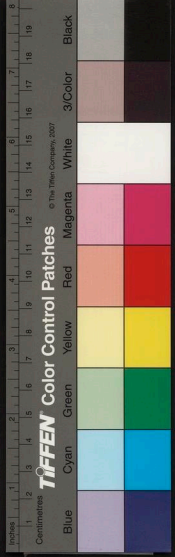


長安縣志

谷武窟山寺

未與月單無懸八綱
蔓林南營林警既轉春
靑翠聳金寧霞嶽雲
懸美義非與巖幽谷
靈音味氣水韻驚出
西南俯視聞風管
對乘飄

谷武窟山寺





梁第二十七

詩紀一百

北海馮惟訥彙編

錢塘王 璣重訂

劉峻

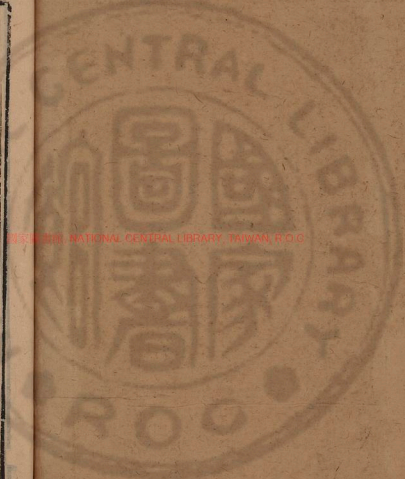
字孝標平原人年八歲與母沒於魏齊永明中奔江南為蕭遙欣刑獄梁天監初召入西省典校秘閣普通三年卒門人謚曰玄靜先生

登郁洲山望海

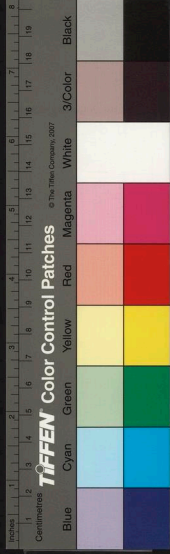
滄溟聯霄岫層嶺鬱巒下盤盪海底上轉靈鳥

異滇沔非可辨鴻溶信難測輕塵久弭飛驚浪終

不息雲錦曜石嶼羅綾文水色



2025 RELEASE UNDER THE NATIONAL CENTRAL LIBRARY, TAIWAN, R.O.C.



自江州還入石頭詩

藝文作劉峻英華次元帝後而逸其名或

以爲元帝詩非也

鼓枻浮大川延睎洛城觀洛城何鬱鬱香與雲霄
半前望蒼龍門斜瞻白鶴館槐垂御溝道柳綴金
隄岸迅馬晨風趨輕輿流水散高歌一作梁塵下
絃瑟荆禽亂我志江海遊曾無朝市玩忽寄靈臺
宿空軫及關歎仲子入南楚伯鸞出東漢何能栖
樹枝取斃王孫彈

始居山營室

外編作始營山居

自昔厭諠囂執志好栖息嘯歌棄城市歸來事耕
織鑿戶闕嶢嶢開軒望嶰激水簷前溜脩竹堂
陰植香風鳴紫鷺高梧巢綠翼泉脉洞杳杳流作
沉波下不極髮髯玉山隈想像瑤池側夜誦神仙
記旦吸雲霞色將馭六龍輿行從三鳥食誰與金
門士撫心論胸臆

出塞

薊門秋氣清飛將出長城絕漠衝風急交河夜月
明陷敵撻金鼓摧鋒揚旌旌去去無終極日暮動



邊聲

劉霽

字士湮一云士烜平原人天監中歷出尚書主客侍郎海鹽令居毋憂廬墓則以衣

卒

詠荔枝

叔師貴其珍武仲稱斯美良由自遠致含滋不留

齒

劉綏

按劉綏平原人爲湘東王詔室未知是否史云劉綏清虛遠有氣調風靡迭宕名高

敬酬劉長史詠名士悅傾城

不信巫山女不信洛川神何關別有物還是傾城人
經共陳王戲曾與宋家鄰未嫁先名玉來時本
姓秦粉光猶似面朱色不勝脣遙見疑花發聞香
知異春釵長逐鬟髮小稱腰身夜夜言嬌盡日
日態還新工傾荀奉倩能迷石季倫上客徒留目
不見正橫陳

江南可採蓮

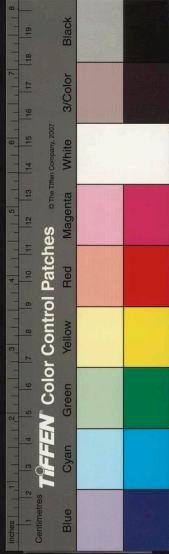
古辭曰江南可採蓮因以爲題云

春初北岸涸夏月南湖通卷荷舒欲倚芙蓉生即

詩記

梁卷之二十七

三



紅幟小宜迴，逕船輕好入叢。
釵光逐影亂，永香隨逆風。
江南少許地，年年情不窮。

看美人摘薔薇

詩彙作劉媛按劉綬爲湘東王記室元帝亦有此詩

當作綬也

新花臨曲池，佳麗復相隨。
鮮紅同映水，輕香共逐吹。
繞架尋多處，窺叢見好枝。
矜新猶恨少，將故復嫌萎。
釵邊爛熳插，無處不相宜。

奉和玄圃納涼

清氣流暄濁，非關狹室中。
當由小堂上，自有大王

風樵螟動蘭室神，颺起桂叢披襟深。
睿賞曲巷何由同。

和晚日登樓

藝文作劉綬

所以登臺榭，正重接烟霞。
長絲一作虹觸欄斷，歸鳥避窓斜。
俯巢窺暝宿，臨樹摘高花。
百雉時方晚，九層光尚賒。

雜詠和湘東王三首

秋夜

藝文作秋閨

樓上起秋風，絕望秋閨中。
燭溜花行滿，香燃奩欲



詞林
空徒教兩行淚俱浮粧上紅

冬宵

藝文作
閨怨

別後春池異荷盡欲生水箱中剪刀冷臺上面脂
凝纖腰轉無力寒衣恐不勝

寒閨

不堪寒夜久夜夜守空牀衣裾逐座禡釵影近燈
長無憐四幅錦何須辟惡香

劉瑗

左右新婚

詩案作
劉媛

小兒如初日得婦類行雲琴聲

律祖作
綺琴

妾曾聽

子

律祖作
綺琴

婿經分蛾眉參意畫繡被共籠薰偏增

使君妬無趣遣相聞

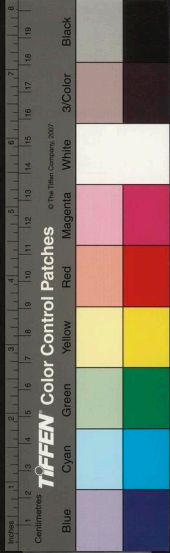
律祖云可憐雙美
合休持樽使君

在縣中庭看月

移榻坐庭陰初弦時復臨侍兒能勸酒貴客解彈
琴栢葉生鬟內桃花出髻心月光移數尺方知夜
已深

新月

仙宮雲箔捲露出玉簾鈎清光無所贈相憶鳳凰



樓

劉顯

字嗣芳沛國相人幼敏慧嘗爲上朝詩沈約見而美之官尚書左丞仕至尋陽太守

發新林浦贈同省

回首望歸途山川邈離異落日懸秋浦歸鳥飛相次感物傷我情惆悵懷親懿

裴子野

字幾原河東聞喜人梁武帝以爲著作郎累遷中書侍郎鴻臚卿領步兵校尉

在禁中餘年嘿語

在禁中餘年嘿語

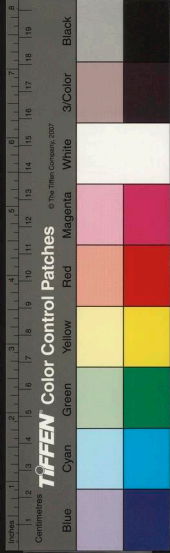
匈奴時未滅連年被甲兵明君思將帥方聽鼓鼙

聲吾生恣逸翮撫劍起徂征非徒慕辛季聊欲逞
良平出車旣方軌絕幕且橫行豈伊長纓繫行見
黃河清雖令懦夫勇念別猶有情感子盈編贈握
玩以爲榮跂子振旅凱含毫備勒銘

詠雪

飄颻千里雪倏忽度龍沙從雲合且散因風卷復
斜拂草如連蝶落樹似飛花若贈離居者折以代
瑤華

上朝值雪



沐雪欵千門，櫛風朝萬戶。集霰淪丹靛，流雲飄繡柱。滴瀝垂土膏，闌干懸石乳。

闕

陸倕

字佐公，吳郡人。慧暉之子。十七舉秀才，竟陵王開西邸延英，倕預焉。天監初爲安成王主簿，遷臨川王東曹掾。武帝雅愛倕，才官至揚州大中，正遷太常卿卒。

和昭明太子鍾山解講

終南鄰漢闕，高掌跨周京。復此虧山嶺，穹窿距帝城。當衢啓珠館，臨下構山楹。南望窮淮溆，北眺盡滄溟。步簷時中宿，飛階或上征。網戶圖雲氣，龕室畫仙靈。副君憐世網，廣命萃人英。道筵終后說，鑿

鑿出郊坰，雲峯響深吹。松野映風旌，睿心嘉杜若。耐藻茂琳瓊，多謝先成敏。空願後乘榮。

以詩代書別後寄贈

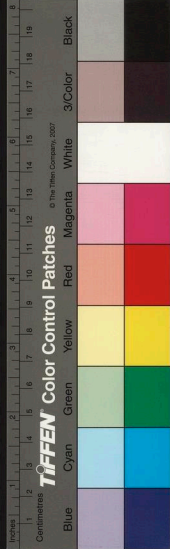
藝文作類
京邑僚友

余本水鄉士，閉門江海隅。時逢世道泰，蹇足步高衢。名成宦雖立，效微功日踈。入仕乘肥馬，出守擁高車。關門遊昔吏，遷亭有故書。江派資賢牧，宗英出建旟。不勞王布鼓，無賴露田車。弼政非責實，求名已課虛。長卿病猶在，脩齡疾未祛。詎知亭長肉，寧挂府丞魚。不能未能止，內訟慙諸已。僂俛從王

詩紀

梁卷之二十七

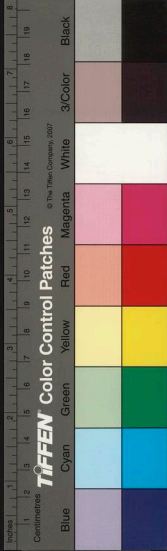
廿



事纏舟出淮泗朋故遠追尋暝宿清江陰明旦一
分手飄飛各異林歸舟隨岸曲猶聞歌棹音行者
日超遠誰見別離心夕次洌洲岸明登慈姥岑水
流多迴復余歸良未尋江關一作中寒事早夜露傷
秋草心屬姑蘇臺目送邯鄲道葭葦日蒼蒼親知
慎早涼劉兄消渴病休攝戒無良殷弟癩眩疾行
止避風霜劉侯有餘冷宜餌陟一作陟登方伏子多
風咳門冬幸易將率更愛雅體體弱思自強吏曹
勉玉潤諷議最金相比部多暇日奚用肆龍章定

德何爲者無墮無人鄉記室朋從暇露竭附行商
議曹坐朝罷尺板嗣徽芳雙栖成獨宿俱飛忽異
翔眷言思親友沉思結中腸追惟疇昔時朝府多
歡暇薄暮塵埃靜飛蓋遙相迓李郭或同舟潘夏
時方駕娛談終美景敷文永清夜促膝豈異人戚
戚皆朋一作姻姪今者一乖離漼然心事差山川望
猶近便似隔天涯玉躬子加護昭質余未虧八行
思自勉一札望來儀

贈任昉詩



南史田昉爲御史中丞後進皆宗之時有彭
城劉孝純劉苞劉孺吳郡陸倕張率陳郡殷
芸沛國劉顯及到說到洽
車軌口至號曰蘭臺聚

和風雜美氣下有真人遊壯矣荀文若賢哉陳太
丘今則蘭臺聚萬古信爲儔任君本達識張子復
清脩既有絕塵到復見黃中劉

陸單

字洞元吳郡大仕梁爲太子中庶子掌筆
記大同十年以母老求去母歿後位終光

卿

採菱曲

參差雜荇枝田田競荷密轉葉任香風舒花影流

日戲鳥波中蕩游魚菱下出不與文王嗜羞持此
萍實

奉和往虎窟山寺

和簡文

鷄鳴動睟駕柰苑睽晨遊朱鑣陵九達青葢出層
樓歲華滿芳岫虹彩被春洲葆吹臨風遠旌羽映
九旂喬枝隱脩逕曲澗聚輕流徘徊花草合瀏亮
鳥聲道金盤響清梵涌塔應鳴杼慧雲方靡靡法
水正悠悠實歸徒荷教信解愧難誦

閨怨



自憐斷帶日偏恨分釵時留步惜餘影含意結愁
眉徒知今異昔空使怨成思欲以別離思獨向麝
蕪悲

詠笙

管清羅袖拂響合絳脣吹含情應節轉逸態逐聲
移所美周王子弄羽一參差

荀濟

字子通潁川人後居江左博涉眾書志調
矯俗初與梁武帝布衣相知及帝登位仕
不及之濟負氣曰會盾鼻上磨墨作檄耳帝
深不平之後又上書極詆佛法帝怒將加顯
戮濟密逃於魏欲巨靜帝事露爲齊
文襄所執燔殺之。見廣弘明集

贈陰梁州

梁州刺史陰子春左遷濟作人詩贈之文傳
時俗或稱于帝者帝曰箇人雖有才亂俗如
反不可用濟以不得志常懷邑
快二十餘載後因論佛法奔魏

副尉西域返伏波南海還坎壈多構難鬱快少騰
遷孰云功未立寧是契不全直爲逢迎寡良由聽
受偏若人本高絕芬馥邁蘭荃驅車趨折坂匡坐
酌貪泉洗憤豈虛唱席皮良信然群醉嫉孤醒衆
媿恐獨妍龍旗翻委鬱鶴軸更迴遑鴟勢終橫海
鵬力會冲天昔余遇知己一面深于祀紆人重結



襪辱德逾過市詩酒悅風雲琴歌賞桃李淹留漢
水曲契濶渝川涘結綬惟貢公推名實鮑子徒然
懷伏劍終無報國士高懷不可忘劍意何能已已
作金蘭契何言雲雨別咄嗟改容髮俄頃彌年歲
叶蘇暄涼詎同節柳絮亟如絲梅花結叶成雪泥已殊路
絕反遠風起萱條結鶴舞想低昂鵲絃夢清切聞君戍
靈關瓜時猶未還數泥明月沼頻遊向一作日灣
金碧應髣髴輪鏡幾登攀復承西歸後將兵出湖

口經過道路長往來日月久玉體何容歇金漿故
應有陽臺可讌私章華堪置酒旣彈趙人瑟復擊
秦人缶金瑟多竒調秦趙饒姝妙得意在雙眸傾
城猶一咲伯喈恩思一作實早杜一作天終少歿
等盛姬傷存同魏車照君子篤久要宿昔盛實僚
依依集鱗羽眷眷共枝條一朝限岐路萬里異波
潮容儀雖眇眇夢想尚昭昭新人不相識故人詎
相憶杳杳間山川迢迢阻音息各附青雲遠詎假
排虛力風月接歡宴酒醴承顏色安知慕儔者潺



潺滄沾軼僕本不平人悲愁眉亦頰年來空自老
歲去不知春未能全一作會體命於中欲問津五噫
如適越十上似遊秦肌膚積霜露膂力倦風塵烏
裘日日故白髮朝朝新人生感意氣相知無富貴
懷趙寶廉頗思燕唯樂毅大選咆咻士廣募嫖姚
尉映月比刀環瞻星看劍氣郢路一迢遠長楸幾
獻欵渤澥水尚寬唵噬日猶未丈夫志四海兒女
多辭費待余濟濁河從君宿清渭

殷芸

字灌蔬均之宋人昭明太子侍讀累遷散騎常侍左長史直東宮學士省大通三年

詠舞

斜身含遠意頓足有餘情方知難再得所以遂傾

城

何敬容

字國禮廬江人尚齊武帝女拜駙馬都尉入梁累遷尚書令參選銓敘明審格

勤庶務太清三年卒

詠舞

因風且一顧揚袂隱雙蛾曲終情未已含睇目增

波

詩

梁卷之三十七

七





江從簡

濟陽考城人革之子少有文名位司徒從事中郎侯景亂為任約所害

採蓮諷

一作採荷調

樂府廣題曰梁太尉從事中郎江從簡年十七有才思時何敬容為宰相從簡為採荷調以刺之敬容覽之不覺嗟賞愛其巧麗

光
欲持荷作柱荷弱不勝梁欲持荷作鏡荷暗本無

劉之遴

字思貞南陽涅陽人虬之子八歲能屬文十五舉茂才對策沈約任昉見而異之初擢人學博士累遷南郡太守湘東王長史歷秘書監侯景之亂避難還鄉湘東王嫉其才送藥殺之

第二酬江總詩

梁書曰江總持幼便聰慧神采英拔甚為鄉邪王筠范陽張纘南陽劉之遴所重之遴嘗酬總詩曰

錢塘王 幾重訂

上位居崇禮寺署鄰栖息忌聞曉騶唱每畏晨光
絕高談意未窮晤對賞無極探志共遨遊休沐忘
退食曷用銷鄙吝枉趾觀顏色上下數千載揚摧
吐胸臆

言和
卷之二十一
思勿言可再得特美君王意高唐一斷絕光陰不
可遲

自君之出矣

自君之出矣楊柳正依依君去無消息唯見黃鶴
飛關山多險阻士馬少光輝流年無止極君去何
時歸

送友人上湘

濡足送征人寒裳臨水路共盈一樽酒對之愁日
暮漢廣雖容舫風悲未可渡佳期難再得但願論

心故沅水日生波芳洲行險露共知丘壑改同無
金石固

詠霍將軍北伐

擁旄爲漢將汗馬出長城長城地勢險萬里與雲
平涼秋八九月虜騎入幽并飛狐白日晚瀚海愁
雲生羽書時斷絕音斗晝夜驚乘墉揮寶劍敵
日引高旂雲屯七萃士魚麗六郡兵胡笳關下思
羌笛隴頭鳴骨都先自誓日逐次亡精玉門罷斥
瑛甲第始脩營位登萬庾積功立百行成天長地



詩編
卷之二十一
自久人道有虧盈未窮激楚樂已見高臺傾當令
麟閣上千載有雄名

數名詩

一去濠水陽連翩遠爲客二毛颯已垂家貧無所
擇三徑日荒踈遙人心不憚四豪不降意何事黃
金百五日來歸者朱輪竟長陌六郡輕薄兒追隨
窮日夕七餐動音容賓從紛奕奕八袞服英嚴光
光滿墳籍九派意何以守玄遂成白十載職不移
來歸落松栢

見江邊竹

挺此貞堅性來樹朝夕池秋波漱下趾冬雪封上
枝葳蕤防曉露葱蘢集羈雌含風自颯颯負雪亦
倚倚金明無異狀玉洞良在斯但恨非嶰谷伶倫
未見知

春郊

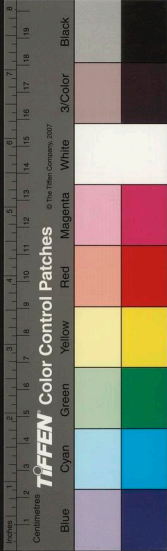
光風轉蕙晦香霧鬱蘭津暄遲蝶弄蕊景麗鳥和
春樵歌喧壟暮漁樵亂江晨山中芳杜若依依獨

思人

詩記

梁卷之二十一

七



詠秋月

影麗高臺端光入長門殿初生似玉鈎裁滿如團扇泛濫浮陰來金波時不見儻遇賞心者照之西園宴

橘詩

衝飈發隴首朔雪度炎洲摧折江南桂離披漠北楸獨有凌霜橘榮麗在中州從來自有節歲暮將何憂

望雪

歲杪雲晝昏玄池冰夜結遠風金河起吹我玉山

雪

虞騫

會稽人工爲五言詩官至王國侍郎

登鍾山下峯望

冠者五六人携手巖之際散意百仞端極目千里睇疊岫乍昏明浮雲時卷閉遙看野樹短遠望樵人細

遊潮山悲古塚

長林帶朝夕

一作霧

孤嶺枕江村疎松含白水密篠



滿平原荒墳改凍葉低隴變年根西光長檜落促
爾膝前尊

尋沈劄 夕至嶧亭

命楫尋嘉會信次歷山原捫天上雲
紉一石
下雷奔澄潭寫度鳥空嶺應鳴猿榜歌唱將夕商
子處方昏

視月 玉臺作何子朗詩
題云和繆郎視月

清夜未云疲珠簾聊可發泠泠玉潭水映見蛾眉
月靡靡露方垂暉暉光稍沒佳人復千里餘影徒

揮忽

擬雨詩 詩彙作劉
孝威者非

清風送涼氣薄暮蕩炎氛虹照漣漪水電出差裁
雲落暉散長足細雨織斜文

江洪 濟陽人工屬文爲建陽令坐事處
詩品曰洪詩雖無多亦能自迥出

和巴陵王四詠

採菱曲二首 以下三題藝文並
作江淹今從樂府

風生綠葉聚波動紫莖開含花復含實正待佳人

來

詩記



白日 and 清風輕雲雜高樹忽然當此時採菱復相
遇

淶水曲二首

潺湲復皎潔輕鮮自可悅橫使有情禽照影遂孤
絕

塵容不忍飾臨池思客歸誰能別淶水全取浣羅

衣

玉臺云誰能取淶水無趣沈羅衣

秋風曲三首

先拂連雲臺罷入迎風殿已折池中荷復驅簷裏

鷺

此首玉臺不載見藝文

嬌婦悲四時况在秋閨內
妻葉留晚蟬虛庭吐寒
菜

北牖風摧樹南籬寒蛩吟庭中無限月思婦夜鳴
砧

胡笳曲二首

藏器欲邀時年來不相讓紅顏征戍兒白首邊城
將

落日慘無光臨河獨飲馬颺颺夕風高聯翩飛鴈



下

詠歌姬

寶鑷間珠花分明靚粧點薄髮約微黃輕紅澹鉛
 臉發言芳已馳復加蘭蕙染浮聲易傷歎沈唱安
 而險孤轉忽徘徊雙蛾乍舒歛不持全示人半用
 輕紗掩

詠舞女

腰纖瘦楚媛體輕非趙姬映襟闈寶粟綠肘挂珠
 絲發袖已成態動足復含姿斜睛若不眇嬌轉復

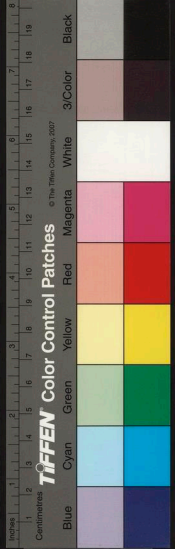
遲疑何慙雲鶴起詎減鳳驚時

和新浦侯齋前竹

本生出高嶺移賞入庭蹊檀欒拂桂椿蒼蔥傍朱
 闈夜條風析析曉葉露淒淒紫春鷺思筠綠寒
 蛩啼不惜凌雲茂遂聽群雀棲願抽一莖實試看
 翔鳳來

和新浦侯詠鶴

閒園有孤鶴摧藏信可憐寧望春臯下刷羽翫花
 鈿何時秋海上照影弄長川曉鳴動遙怨夕唳感



慵眠哀咽芳林右
憫默華池邊
猶冀凌雲志
萬里共翩翩

爲傅建康詠紅綾

雜彩何足竒
惟紅偏作可
灼爍類藁開
輕明似霞破
鏤質卷芳脂
裁花承百和
且傳別離心
復是相思裏
不值情牽人
豈識風流座

江行

日沒風光靜
遠山清無雲
潮落晚洲出
浪罷沙成文
挾琴上高岸
望月彈明君
去家未千里
斷絕怨

辭群

詠荷

澤陂有微草
能花復能實
碧葉喜翻風
紅英宜照日
移居玉池上
託根庶非失
如何霜露交
應與飛蓬匹

詠美人治粧

上車畏不妍
顧盼更斜轉
大恨畫眉長
猶言顏色淺

江祿

字彥遐
濟陽人
爲太子洗馬
湘東王鈔事
參軍後爲唐侯相卒

詩記

梁卷之三十一



津渚敗船

可愛木蘭資可憐丹桂質
逐浪徒言是乘風還自
失草蔓艸長埋沙巨舩難
出陸沈成許去無復乘
流日

伏挺

字士操一云士標平昌安丘人博學有才
思爲五言詩善效康樂體天監中除中軍
參軍事遷侍御史邵陵王爲
江州携挺之鎮侯景亂中卒

行舟值早霧

水霧雜山烟冥冥不見天
聽猿方付岫聞瀨始知
川漁人惑澳一作澳浦行舟迷沂泂日中氛靄盡空

水共澄鮮

高爽

廣陵人工屬文齊永明時與孝廉天
監初歷官臨川王參軍出爲晉陽令

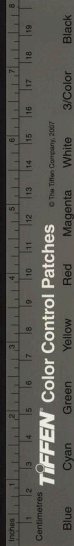
寓居公廨懷何秀才

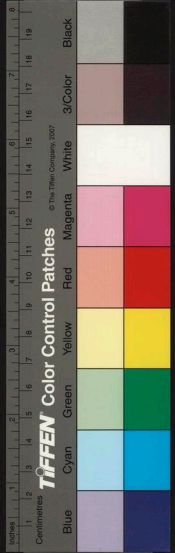
遜

寄止鄰城闕徒然失遊聚
卧聞雜沓路坐對空寂
宇風扉乍開闔粉蝶時翻舞
若人不在茲煩憂何
得愈

詠鏡

初上鳳凰墀此鏡照蛾眉
言照長相守不照長相
思虛心會不採貞明空自欺
無言故此物更復對





玉臺
作照新期

詠酌酒人

長筵廣未同上客嬌難逼還杯了不顧迴身正顏

色

謝徵

梁書作謝徵字玄度陳郡陽夏人好學舍屬文初為安成王法曹累遷中書鴻臚出

為豫章王長史蘭陵太守

濟黃河應教

積陰晦平陸淒風結暮序朝辭金谷戍一作樹夕逗

黃河渚赤兔徒聯翩青鳧詎容與淚甚聲難發悲

多袖未舉虛薄謬君恩方嗟別宛許

謝舉

字言揚陳郡陽夏人莊之孫幼好學與兄覽齊名什武帝時累遷尚書令

凌雲臺

綺薨懸桂棟隱曖傍喬柯勢高凌玉井臨迥渡金

波易覺涼風至早飛秋鴈過高臺相思曲望遠騷

人歌幸屬

一作賜此迢遞知承雲霧多

何思澄

字元靜東海鄒人少勤學工文辭為安成王記室天監十五年遷治書侍御史

遷秋陵令通事舍人出為黔縣令除武陵王參軍

奉和湘東王教班婕妤好

寂寂長信晚雀聲喧洞房蜘蛛網高閣駁薛被長
廊虛殿簾幃靜閑堦花藥香悠悠視日暮還復守
空牀

擬古

故交不可忘猶如蘭桂芳新知雖可悅不異茱萸
香妾有鳳皇曲無非陌上桑薦君君不御抱瑟自
悲涼

南苑逢美人

洛浦疑迴雪巫山似旦雲傾城今始見傾國昔曾

聞媚眼隨羞合丹脣逐笑分風捲葡萄帶日照石
榴裙自有狂夫在空持勞使君

孔翁歸

會稽人工爲詩
爲南平王記空

奉和湘東王教班婕妤

長門與長信日暮九重空雷聲聽隱隱車響絕瓏
瓏恩光隨妙舞團扇逐秋風鉛華誰不慕人意自

難終

何子朗

字世明遜之宗人早
有才思卒於國山令

學謝體



言
詩
卷之二十八
十一
桂臺清露拂銅陛落花沾美人紅粉罷攀鈎捲細
簾思君暫促柱玉指何纖纖未應爲此別無故坐
相嫌

和虞記室騫古意

美人弄白日灼灼當春牖清鏡對蛾眉新花弄玉
手燕下拾池泥風來吹細柳君子何時歸與我酌
樽酒

和繆郎視月

藝文作
虞騫

清夜未云疲珠簾聊可發泠泠玉潭水映見蛾眉

月靡靡露方垂暉暉光稍沒佳人復千里餘影徒
揮忽

沈旋

字士規約之子累官給事黃門侍
郎撫軍長史以清治稱謚恭侯

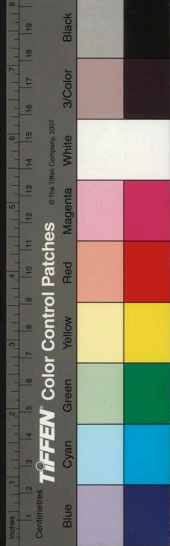
詠螢火

火中變腐草明滅靡恒調雨墜弗虧光陽昇反奪
照泊樹類奔星集草疑餘燎望之如可灼攬之徒
有燿

沈趨

字孝鯉約之次
子位黃門郎

賦得霧



竊鬱蔽園林依霏被軒牖
瞻有始疑空瞻空復如
有遊蛇隱遙漢文豹棲南阜
旣殊三五輝遠望徒
延首

詠雀

肌薄少滋腴色淺非丹翠
不懼越王羞寧懷秦后
珥傍簷葺寒草循場啄餘穗
且欣大厦成焉須鴻
鵠志

梁第二十八

梁第二十九

詩紀一百二

北海馮惟訥彙編

錢塘王璣重訂

費昶

江夏人善爲樂府嘗作鼓吹曲武帝重
之勅曰才氣新拔有足嘉異賜絹十疋

巫山高

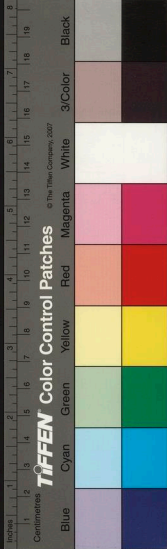
巫山光欲晚

一作曉

陽臺色依依
彼美巖之曲寧知

心是非朝雲觸
石起暮雨潤羅衣
願解千金珮請
逐大王歸

芳樹



竊鬱蔽園林依霏被軒牖
瞻有始疑空瞻空復如
有遊蛇隱遙漢文豹棲南阜
旣殊三五輝遠望徒
延首

詠雀

肌薄少滋腴色淺非丹翠
不懼越王羞寧懷秦后
珥傍簷葺寒草循場啄餘穗
且欣大厦成焉須鴻
鵠志

梁第二十八

梁第二十九

詩紀一百二

北海馮惟訥彙編

錢塘王璣重訂

費昶

江夏人善爲樂府嘗作鼓吹曲武帝重
之勅曰才氣新拔有足嘉異賜絹十疋

巫山高

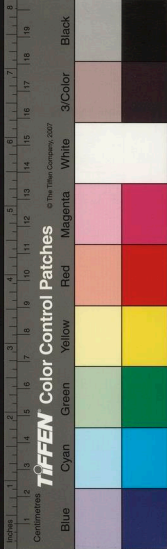
巫山光欲晚

一作曉

陽臺色依依彼美巖之曲寧知

心是非朝雲觸石起暮雨潤羅衣願解千金珮請
逐大王歸

芳樹



言
幸被夕風吹屢得朝光照枝低疑欲舞花開似含笑
長夜路悠悠所思不可召行人早旋返賤妾猶
年少

有所思

上林鳥欲栖長門日行暮所思鬱不見空想丹墀
步簾動意君來雷聲似車度北方佳麗子窈窕能
廻顧夫君自迷惑非爲妾心妬

長門怨

向夕千愁起自悔何陰及愁思且歸牀羅襦方掩

泣絳樹搖風軟黃鳥弄聲急金屋貯嬌時不言
不入

採菱曲

妾家五湖口采菱五湖側玉面不關妝雙眉本翠
色日斜天欲暮風生浪未息宛在中央空作兩
相憶

思公子

公子才氣饒凌雲自飄飄東出闕雞道西登飲馬
橋夕宴銀爲燭朝燔桂作焦虞卿亦何命窮極苦



無聊

發白馬

白馬
津名

家本樓煩俗召募羽林兒怖羗角觝戲習戰昆明
池弓弮不復挽劍永恒露鍔一辭豹尾內長別屬
車垂白馬今雖發黃河未結澌寄言閨中婦逢春
心勿移

行路難二首

前一首藝
文作吳均

君不見長安客舍門倡家少女名桃根貧窮夜紡
無燈燭何言一朝奉至尊至尊離宮百餘處千門

萬戶不知曙唯聞啞啞城上烏玉欄金井牽轆轤
丹梁翠柱飛流蘇香薪桂火炊雕胡

一作
彫菰當年翻

覆無常定薄命爲女何必羸

君不見人生百年如流電心中埒堦君不見我昔
初入椒房時詎減班姬與飛燕朝踰金梯上鳳樓
暮下瓊鉤息鸞殿柏梁晝夜香錦帳自飄颺笙歌
棗下曲琵琶陌上桑過蒙恩所賜餘光曲沾被既
逢陰后不自專復值程姬有所避黃河千年始一
清微軀再逢永無議蛾眉掩月徒自妍傅粉施朱



言終
梁卷之三十九
三
欲誰爲不如天淵水中鳥雙去雙飛長比翅

華觀省中夜聞城外擣衣

閨闔下重關丹墀吐明月秋氣城中冷秋砧城外
發浮聲繞雀臺飄響度龍闕宛轉何藏摧當從上
路來藏推意未已定自乘軒裏乘軒盡世家佳麗
似朝霞圓璫耳上照方繡領間斜衣薰百和屑髮
插九枝花昨暮庭槐落今朝羅綺薄席捲鴛鴦
開縵舒龜鶴金波正容與玉步依砧杵紅袖往還
縈素腕參差舉徒聞不得見獨夜空愁佇獨夜何

窮極懷之在心惻階垂玉衡露庭舞相風翼瀝滴
流星輝燦爛長河色三冬誠足用五日無糧食楊
雲已寂寥今君復弦直

和蕭記室春日有所思

芳樹發春輝蔡子望青衣水逐桃花去春隨楊柳
歸楊柳何時歸裊裊依依已蔭章臺陌復掃長
門扉獨知離心者坐惜春光違洛陽遠如日何由
見宓妃

春郊見美人

一本見作望



芳郊拾翠人迴袖捲芳春金輝起步搖紅綵發吹
綸陽陽蓋項日飄飄馬足塵薄暮高樓下當知妾
姓秦

詠照鏡

晨暉照杏梁飛燕起朝粧留心散廣黛輕手約花
黃正釵時念影拂絮且憐香方嫌翠色故乍道玉
無光城中皆半額非妾畫眉長

和蕭洗馬畫屏風二首

蕭子範爲太子洗馬

陽春發和氣

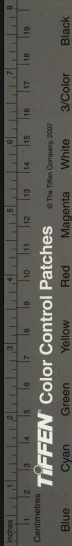
日靜班姬門風輕董賢館卷耳緣階出反舌登墻
喚蠶女桂枝鉤遊童蘇合彈拂袖當留客相逢莫
相難

秋夜涼風起

佳人在河內征夫鎮馬邑零露一朝溥中夜兩垂
泣氣爽牀帳冷入寒針縷澁紅顏本暫時君還詎
相及

詠入幌風

經堂一作房汎寶瑟乘隙動浮埃鏘金驅響至舉袂



送芳來能使蘭膏滅乍見珠簾開輕裾試一舉令
子暫遲迴

到漑

字茂灌彭城武原人少與兄沼翁洽共知名起家王國左常侍除尚書殿中郎建安太守累官吏部尚書所歷以清白自修武帝思禮甚篤

餉任新安班竹杖因贈

叩竹藉舊聞靈壽資前職復有冒霜筠寄生桂潭
側文彩既斑爛質性甚綢直所以天天真為有乘
危力未嘗以過投屐履經芸苗植

答任昉

予衣本百結閩中徒入蠶假令金如粟詎使麤夫
貪

南史曰漑為建安太守任昉寄詩求二衣駁漑答云

秋夜詠琴

寄語調弦者客子心易驚離泣已將墜無勞別鶴
聲

劉漑

字茂灌彭城人官散騎常侍御史中丞見廣弘明集

儀賢堂監策秀才聯句

初學作

雄州試異等揚庭乃專對顧學類括羽奇文若錦



續既

滋蘭成秀晚照車光赤琲攝官惡簪帶疲疴

謝名輩

唐蔣

乙奏飲餘列甲科光往載深竒無絕

蹤孫董有遺槩

伏挺

春風涵宛轉遲光乍明昧列

秀總中筵群才盛皇代

王瑩

如綸疾影響裁蒲啓

蒙昧雕龍既已彰青紫行當佩

王顯

哀然既玉響

高聚亦蘭綵廣川良易追溜水非難配 貢士光

相門搜賢盡幽塞善說理無窮借書心靡悔 來

彥各東西翼亮更出內康哉信在今儗余事耕耒

後二首

詠柿

庾仲容

字仲容潁川鄆陵人歷尚書左丞諮議參軍出為黔縣令太清亂客遊會稽卒

發葉臨層檻翻英糝花藥風生樹影移露重新枝

弱死朱正葱翠梁鳥未銷鏢

庾丹

少有雋才為桂州刺史蕭朗記室朗倨丹以直諫被害

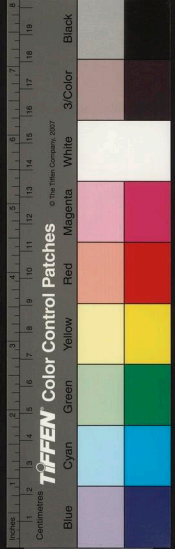
秋閨有望

律祖作庾肩吾者非下同

耿耿橫天漢飄飄出岫雲月斜樹倒影風至水迴

文已泣機中婦復悲堂上君羅襦曉長襪翠被夜

徒薰空汲銀牀井誰縫金縷裙所思竟不至持酒



清夜分

夜夢還家

歸飛夢所憶共子汲寒漿銅瓶素絲綆綺井白銀
牀雀出丰茸樹蟲飛玳瑁梁離人不相見爭忍對
春光

鮑泉

字潤岳東海人寧元帝爲通直侍郎元帝
承制累遷信州刺史以世子方諸刺郢州
兵襲之城陷被害

奉和湘東王春日

新鶯始新歸新蝶復新飛新花滿新樹新月麗新

輝新光新氣早新望新盈抱新水新綠浮新禽新
聽好新景自新還新葉復新攀新枝雖可結新愁
詎解顏新思獨氛氲新知不可聞新扇如新月新
蓋學新雲新落連珠淚新點石榴裙

落日看還

妖姬競早春上苑逐名辰苔輕變水色霞濃掩日
輪雕甍斜落景畫扇拂遊塵衣香暎已度衫紅遠
更新誰家蕩舟妾何處織縑人

南苑看遊者



洛陽小花地車馬盛經過緣溝駐行幪傍柳轉
度鳴珂履高含響佩襪輕半隱羅浮雲無處所何
用轉橫波

江上望月

客行鈎始懸此夜月將弦川澄光自動流駛影難
圓蒼蒼隨遠色漾漾逐漪連無因轉還汎迴首眷
前賢

秋日

露已已成霜梧楸欲半黃燕去攔恒靜蓮寒池不

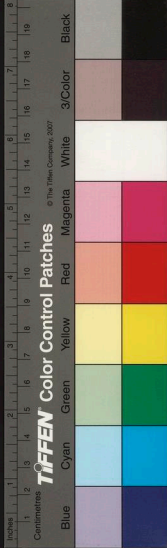
香夕鳥飛向月一作餘蚊聚逐光旅情恒自苦
夜漸應長

詠梅花

可憐堦下梅飄蕩逐風迴度簾拂羅幌縈窓落梳
臺乍隨纖手去還因插髮來客心屢看此愁眉斂
詎開

詠薔薇

經植宜春館霍靡上蘭宮片舒猶帶紫半卷未全
紅葉踈難蔽日花容易傷風佳麗新粧罷含笑折



言終
芳叢

寒閨

行人消息斷空閨靜復寒風急朝機燥鏡暗晚粧
難從來腰自小衣帶就中寬

詠剪綵花

花生剪刀裏從來訝逼真風動雖難落蜂飛欲向
人不知今日後誰能逆作春

鮑機

北史鮑宏傳父機以才學
知名任梁位侍書神史

伍子胥

忠孝誠無報感義本投身日暮江波急誰憐漁
人楚墓悲猶在吳門恨未申

紀少瑜

字幼瑒秣陵人爲晉安國中尉大同七
年引爲東宮學士復除武陵王記室參

軍

遊建興苑

樂府作
建興苑

丹陵抱天邑紫淵更上林銀臺懸百仞玉樹起千
尋水流冠蓋影風揚歌吹音踟躕憐拾翠顧步惜
遺簪日落庭光轉方憶屢移陰終言樂未極不道
愛黃金



擬吳均體應教

庭樹發春輝遊人競下機却匣擊歌扇開箱擇舞
衣桑萎不復惜看花遽將夕自有專城居空持迷
上客

月中飛螢

遠度時依幕斜來如畏惚向月光還盡臨池影更
雙

詠殘燈

殘燈猶未滅將盡更揚輝唯餘一兩焰纔得解羅

衣

褚翔

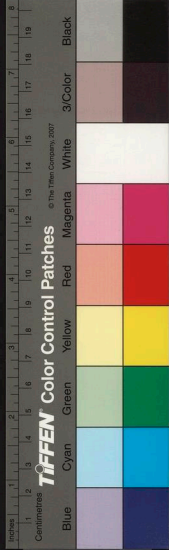
字世舉河南陽翟人終武帝世累遷吏部尚書母喪以毀卒

鴈門太守行

三月楊花合四月麥秋初幽州寒食罷鄭國承桑
踈便聞鴈門戍結束事戎車去歲無霜雪今年有
閨餘月如弦上弩星類水中魚戎車攻日逐燕騎
蕩康居大宛歸善馬小月送降書寄語閨中妾勿
怨寒牀虛

褚澧

字士洋河南陽澤人初爲縣令清慎可紀仕至湘東王府參軍



成都貴素質酒泉稱白麗紅紫奪夏藻芬芳掩春
蕙映日照新芳叢林抽晚蒂誰謂重三珠終焉競
八桂不讓園丘中粲潔華庭際

賦得蟬

避雀芳一作枝裏飛空華殿曲天寒響屢嘶日暮
聲愈促繁吟如欲盡長韻還相續飲露非表清輕
身易知足

張曠

字四山吳郡人起家秘書郎累遷為吳興太守歿於侯景之難

短簫

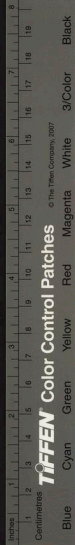
促柱弦始繁短簫吹初亮舞袖拂長席鐘音由簫
颺已落簷瓦間復繞梁塵上時屬清夏陰恩暉亦
非望

陸山才

字孔章吳郡人歷散騎常侍遷西陽武昌二郡太守

刻吳閶門詩

南史曰張彪為東陽州刺史征剡令王懷之遣沈泰等助謝峻居守泰反與峻迎陳文帝入城彪因其未定踰城而入陳文帝遂走虜復城守沈泰復說陳文帝遣張昭達領兵購之彪被劫殺彪友吳中陸山才嗟泰等翻背刻吳閶門為詩一絕云



田橫感義士韓王報主臣若爲留意氣持寄禹川

人

朱异

字彥和吳郡錢塘人始爲揚州議曹從事召直西省累遷中領軍勸納侯景降及侯

景及城中文武風尤之因慙憤發病卒

還東田宅贈朋離

應生背芒說石子河陽文雖有遨遊美終非沮溺

群曰余今卜築兼以開囂紛池入東陂水窓引北

巖雲槿籬集田鷺茅簷帶野芬一作原隰何邈迤

山澤共氛氲蒼蒼松樹合耿耿樵路分朝興候崖

晚暮坐極林曛憑高眺虹蜺臨下瞰一作耕耘豈

直娛衰暮兼得慰殷勤懷勞猶未弭獨有望夫君

詠貧

藝文作朱起

觸途皆可試惟貧獨未安窓開兩片月霜足一重

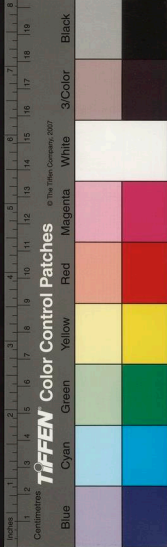
寒藁濕鋪牀冷荷脆補衣難若言爲客易推劍與

君彈

田飲引

卜田宇兮京之陽向清洛兮背脩邛屬風林之蕭

瑟值寒野之蒼茫鵬紛紛而聚散鴻冥冥而遠翔



酒沈兮俱發雲沸兮波揚豈味薄於東魯鄙蜜甜
于南湘於是客有不速朋自遠方臨清池而滌器
闢山牖而飛觴促膝兮道故久要兮不忘間談希
夷之理或賦連翩之章

王偉

洛陽人居潁州仕魏為行臺郎後同侯景
叛景文檄並偉所製景敗偉走匿草中直

讀成主黃公喜
禽送江陵誄之

獄中贈人詩

南史曰偉被執送江陵於獄
中為詩贈元帝下要人曰

趙壹能為賦鄒陽解陽解獻書何惜西江水不救鞞中

魚才三十

詩紀一百三

在渭陽賦詩

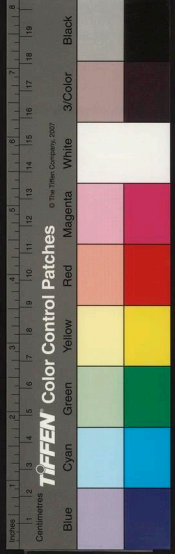
北海馬惟訥彙編

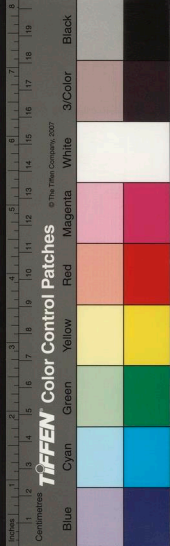
平明聽戰鼓薄暮敘存亡楚漢方龍闢秦關障未

央上臺卿

梁簡王世子恪附州刺史簡客不
江仲舉蔡遂上臺卿使仲容四人俱被
按選按臺所詩多與簡文信和廣歟明集曰
州民前臣刑獄參軍王臺卿。以下晉里無
考

手





詩紀
卷之二十一

之理或賦連翩之章

王偉

吳

平阻難輝遠載暮餘
守寸焚斲太諧聞秦開朝未

其獸思銀精

篇正為賦節陽解
書何借西江水不致敵中

卷第三十

詩紀一百三

北海馮惟訥彙編

錢塘王 璣重訂

王臺卿

梁南平王世子恪除雍州刺史賓客有
江仲舉蔡遂王臺卿庾仲容四人俱被
接遇按臺卿詩多與簡文倡和廣弘明集曰
州民前臣刑獄參軍王臺卿○以下爵里無
考

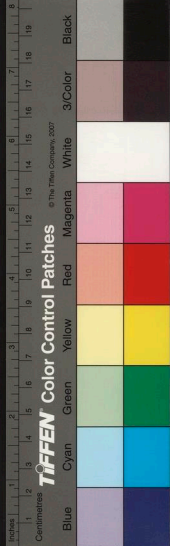
陌上桑四首

鬱鬱陌上桑盈盈道傍女送君上河梁拭淚不能

語

詩紀

梁卷之三十一



詩紀

卷之二十九

十四

夫之理或賦連翩之章

王偉

吳

平阻難輝遠載暮餘
 守寸焚斲太諧聞秦開朝未

其獸思銀精

篇正為賦節陽解
 書何借西江水不致敵中

卷第三十

詩紀一百三

北海馮惟訥彙編

錢塘王 璣重訂

王臺卿

梁南平王世子恪除雍州刺史賓客有
 江仲舉蔡遂王臺卿庾仲容四人俱被
 接遇按臺卿詩多與簡文倡和廣弘明集曰
 州民前臣刑獄參軍王臺卿○以下爵里無
 考

陌上桑四首

鬱鬱陌上桑盈盈道傍女送君上河梁拭淚不能

語

詩紀

梁卷之三十一

空樹出垂巖影竹引帶山風階長霧難歇窓高雲
易通所悲樽俎撤按歌曲未終

奉和望同泰寺浮圖

和簡文
下同

朝光正晃朗涌塔標千丈儀鳳異靈烏金盤代仙
掌積栱成雕楠高簷挂珠網寶地若池沙風鈴如
樹響刻削生千變丹青圖萬象烟霞時出沒神仙
乍來往晨霧半層生飛幡接雲上遊蛻不敢息翔
鷗詎能仰讚善資哲人流詠歸明兩願假舟航末
彼岸誰云廣

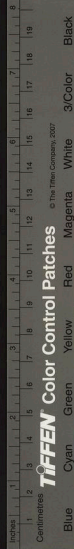
奉和徃虎窟山寺

我王宗勝道駕言從所之輜軒轉朱轂驪馬躍青
絲清渠影高蓋遊樹拂行旗賓徒紛雜沓景物共
依遲飛梁通澗道架宇接山基叢花臨迴砌分流
繞曲堦誰言非勝境雲山獨在茲塵情良易著道
性故難縉承恩奉教義方當弘受持

奉和泛江

初學英華
並作庾信

春江下白帝畫軻向黃牛錦纜迴沙磧蘭橈避荻
洲濕花隨水泛空巢逐樹流建平船柁下荆門戰



言
卷之三十一
三
艦浮岸社多喬木山城足迴樓日落江風靜龍吟
迴上游

山池應令

和簡文

歷覽周仁智登臨歡豫多穿渠引金谷關道出銅
駝長橋時跨水曲閣乍臨波巖風生竹樹池香出
芰荷石幽銜細草林末度橫柯

詠風

浸淫不可識去來非有情乍見珠簾捲時覺洞房
清暫拂蘭池上激淡玉波生一辯雄雌異還惡庶

人輕

詠箏

依歌時轉韻按曲動花鈿促調移輕柱亂手度繁
絃惟有高秋月秦聲未可憐

同蕭洽中十詠二首

蕩婦高樓月

空庭高樓月非復三五圓何須照牀裡終是一人
眠

南浦別佳人



欽容送君別一歛無開時只應待相見還將笑解

眉

詠水中樓影

和簡文

飄飄似雲度亭亭如蓋浮熟看波不動還是映高樓

臨滄波

高軒臨不測清江窮廣深天邊生岸影水上結雲陰風來白華起潮滿黃沙沈

詞

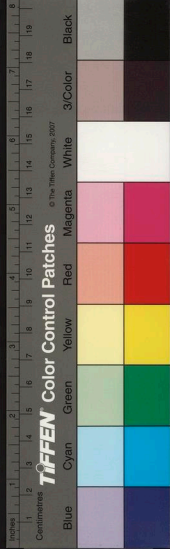
王同

長安有狹邪行

名都馳道傍華轂亂鏘鏘道逢佳麗子問我居何鄉我家洛川上甲第遙相望珠扉玳瑁牀綺席流蘇帳大子執金吾次子中郎將小子陪金馬遯遊茂卿相三子俱休沐風流鬻何壯三子俱會同肅雍多禮讓三子俱還室絲管紛嘹亮大婦裁舞衣中婦學清唱小婦窺鏡影弄此朝霞狀佳人且少留為君繞梁唱

奉和往虎窟山寺

和簡文



美境多勝迹道場實茲地造化本靈竒人功兼製
置房廊相映屬堦閣並殊異高明留睿賞清淨穆
神思豫遊窮嶺歷藉此方春至野花奪人眼山鶯
紛可喜風景共鮮華水石相輝媚法像無塵染真
僧絕名利陪遊旣伏心聞道方刻意

朱記室

送別不及贈何殷二記室

憑軾徒下泪裁書路已賒遠鼓依林響連橋倚岸
斜山開雲吐氣風憤浪生花即此余傷別何論爾

望家二君勗琬琰無使沒泥沙

何寘南

答何秀才

自憐耿不寐擁褐至宵闌蒼茫曙月落切戾曉風
酸終朝長守饑疊夜抱餘寒周道坦且直弱命濫
將殫靈臺聊寄止戚里豈餘歎思家無積斂何以
拯急難

沈繇

答何郎



歡戚遞來事聚散居常理但傷膠投漆忽作弦離
矢形影一東西山川俄表裏執手涉梁上悲心萬
端起方同兒女泣况此流潮水

孫擢

答何郎

幽居少怡樂坐靜對嘉林晚花猶結子新竹未成
陰夫君阻清切可望不可尋處處多護草賴此慰
人心
江革

贈何記室聯句不成

龍鱗無復彩鳳翅於茲鍛疇昔似翩翩今辰何乙

乙

又贈何記室

刻猴雖言巧辯對今知章且欣共卮酒勿道濫衣
裳

李鏡遠

詠日

始臨東嶽觀俄升若木枝萍實詎儔彩合扇且慙



規北林耿初曜圓窓鑿早曦照庭餘雪盡映簷溜
 滴垂徘徊匝花樹煜燦滿春池柳陰栽靡靡簾影
 復離離曾泉豈亭舍淮南子曰日至桑榆忽在斯
 曾泉是為早食
 迴戈安得中長繩不可羈冲情愛景落清宴惜光
 馳温暉徒已荷深心竊自知

蝶蝶行

青年已布澤微蟲應節歡朝出南園暮依華葉
 端菱舟追或易風池度更難群飛終不遠還向玉
 階蘭

朱超道

朱超朱超道朱越各詩集所載名多互
 見疑是一人之作今從詩彙併載而於
 各題下仍分註
 本名以俟考訂

採蓮曲

朱超

豔色前後發緩攖去來遲看妝礙荷影洗手畏菱
 滋摘除蓮上葉挖出藕中絲湖裏人無限何日滿

船時

贈王僧辨

朱超

故人總連率方舟下漢池玉節交橫映金繞前後
 吹聚圖匡漢業傾產救韓危昔時明月夜陰羽切



高枝冲天勢已遠控地力先疲各言獻捷後幾處
泣生離

別劉孝先

朱超道。詩彙作何遜者非。

疲痾積未廖伏枕倦長愁復念夜分首江上值徂
秋陰凝變遠色落葉泛寒流繁霜積曉纜輕水繞
夜舟曳裾出兔苑引領望龍樓勿念經臺側無爲
戚情遊

別席中兵

朱超道

數年共棲息一旦各聯翩莫論行近遠終是隔山

川長波漫不極高岫鬱相連急風亂還鳥輕寒
暮蟬扁舟已入浪孤帆漸逼天停車對空渚悵
望轉依然

夜泊巴陵

朱超

月夜三江靜雲霧四邊收淤泥不通挽寒浦劣容
舟迴風折長草輕冰斷細流古村空列樹荒戍久
無樓

歲晚沉痾

朱超道

風將夜共靜空與月俱明燭滴龍猶伏鑪開鳳欲



驚葉飛林失影冰合澗無聲太息興牀念寧敢離
永行唯畏殘藤盡不聞桴鼓鳴

對雨 朱起

當夏苦炎埃習靜對花臺落照依山盡浮涼帶雨
來重雲吐飛電高棟響行雷灑樹輕花發滴沼細
萍開汎沫縈塔草奔流起砌苔無因假輕葢徒然
想上才

詠同心芙蓉 朱起

青山麗朝景玄峯朗夜光未及清池上紅蕖並出

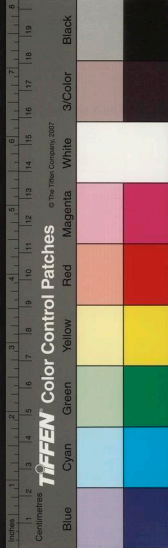
房日分雙蒂影風合兩花香魚驚畏蓮折龜上
荷長雲雨留輕潤草木隱嘉祥徒歌涉江曲誰見
緝爲裳

奉和登百花亭懷荆楚 和元帝
朱起道

亭高登望極春心遠近同莫恨荆臺隱雲行不礙
空柳色浮新翠蘭心帶淺紅若因鵬舉便重上龍
門中

賦得滂子行未歸 藝文作朱鼓玉
臺作朱起道

坐樓愁出望息意不思春無柰園中柳寒時已報



人捉梳羞理髮挑朱懶向脣何當上路晚風吹還
騎塵

舟中望月 朱超

大江濶千里孤舟無四隣唯餘故樓月遠近必隨
人入風先透暈排霧急移輪若教長似扇堪拂艷
歌塵

詠孤石 朱超

侵霞去日近鎮水激流分對影疑雙闕孤生若斷
雲過風靜華浪騰烟起薄曛雖言近七嶺獨立不

成群

詠鏡 朱超道

折花湏自插不用暫臨池當由可憐面偏與鏡相
宜安釵釧獨響刷髮袖俱移唯餘心裏恨影中恒
不知

詠貧

初學作朱昂
藝文作朱超

觸途皆可試惟貧獨未安窓開兩片月霜足一重
寒藁濕鋪牀冷荷脆補衣難若言爲客易攤劍與
君彈

