

413

11

0 1 2 3 4 5 6 7 8 9 10 11 12 13 14

始



11
CIP

交遊俱樂部樂集第二版

大鑑

交遊俱樂部樂集第二版



行





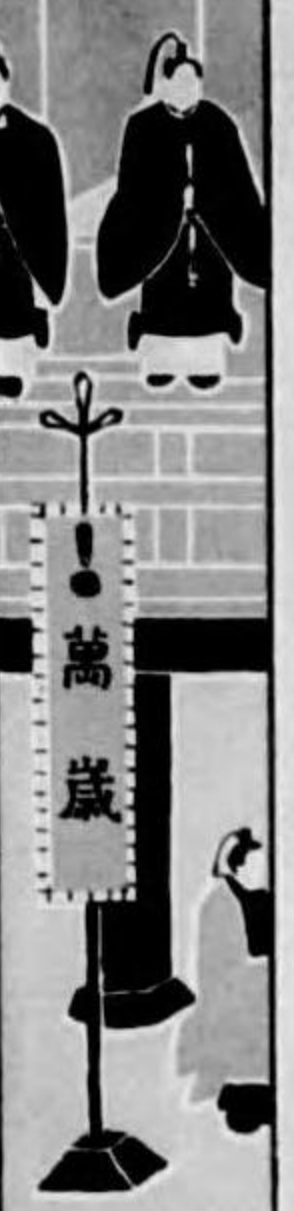
御即位式當日の御模様

紫宸殿の御裝飾は、御殿正面の承座に、劇場の水引幕の如きものを引く、之を帽額といふ、白地緞の錦貫中に金色の日章を現はし、五色の雲を刺繡せるものごぞ莊嚴なる玉座は、本殿の中央に設けられ、黒塗縁の臺に朱の欄干を繞らす、此臺は三層にして鳳凰麒麟等の彫刻あり、此上に高御座を安く、玉座は大小の鳳凰鏡又は瓔珞を以て飾ざられ、宛も御輿に似て頗る莊麗なりと聞く、次に皇后陛下の御座も、相並びて設けさせ給ふ、此は御帳臺と稱へ、略は高御座と同じ構造の由御即位の式に皇后陛下の臨ませ給ふは、今回を以て初めと爲す、従前は御殿の奥にまじりて、陸ながら御式に列し給へりごぞ。

◎階前の御裝飾は、諸種の旗を左近の櫻、右近の橘の兩側に樹て並べ、金光燦爛たる旗色は、日光と映發して更に美觀を呈すならむ、之を概記すれば日像蓋、月像蓋、八咫鳥大錦旗、靈鷲大錦旗、菊花草旗、萬歲旗等ごぞ、（萬歲は萬歳に同く、山嵐あり）又火焰太鼓と鉦は左右に並立し甚だ優美なり。

◎大禮使諸官の服裝は、古代武官に擬して、恰も加茂祭の競馬の騎士に似たるあり、又兼平朝臣の如き服裝もあり、悉く威儀の物にて太刀、弓、鉦、楯等を持つ各其部署に就き奉務す。

◎参列員の昇殿は、鉦と太鼓を三度び打鳴すを合圖に大禮使官の先導にて、國務大臣外國使節の主なるもの



は紫宸殿の東の間に、其他の百官は左右の廻廊の席に式部長官、大禮使長官、内閣總理大臣、宮内大臣等は正面の廂の席に着く、最後に皇太子殿下各皇族方の御昇殿あり玉座の前方に御着、此時總理大臣宮内大臣は衣冠束帯なりと。

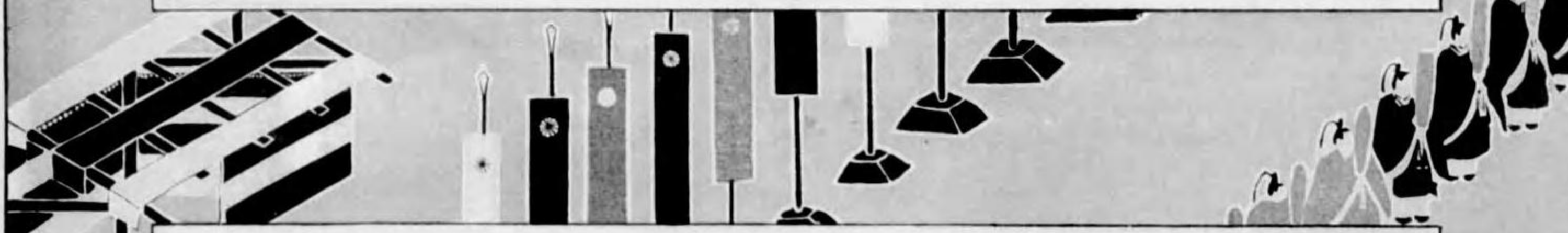
◎天皇出御 殿上階下、参列員は各々其位置に着き滿殿靜肅稍ありて、式部官は「おう」と警蹕を唱へ、出御を御待申上ぐれば、御束帯黄植染の御袍を召し玉へる、天皇陛下にはしづくと出御まし、高御座の北階より昇御あらせられ、玉座に着かせ給ふ、侍従は神鷹寶劍を捧じて、御案に奉安して退く、内大臣は畏みて高御座に昇り、御帳外の隅に候し、侍従長侍従武官長以下は、玉座後方の壇下に侍立す。次に御五衣御唐衣、御裳を召し玉ふ、皇后陛下には、御帳臺の後方より昇らせられ、御座に着かせ給ふ、親王妃を首め皇族妃の御方々は、御帳臺の前面下位の席に就かせらる、皇后宮大夫女官は臺の後方に侍立す、斯くて御即位の式は、森嚴に行はせらる、此時殿上階下動くものごては、唯風に靡く旗影あるのみ、其神々しき趣は、如何ばかりならむご想像しまつる、此靜肅の裡に二人の侍従は左右より分進、畏みて壇上に昇り御帳を褰げまつれば、龍顏麗に御笏を端して立御あらせ給ふ、又女官二人左右より分進、壇上の御帳を褰ければ、皇后陛下には御槍扇を執りて、御帳深く立御あらせらる、恐れながら日月双照の宸儀を初めて拜しまつれば、参進



の諸員は一齊に最敬禮を表す、茲に内閣總理大臣は鞠躬如として、御殿の西階を降り左に旋り南庭に出で、御殿正面の階下に北面して立てば、高御座より玉音朗に御即位の勅語を下し賜ふ、總理大臣はおそるゝ御殿の南階を昇り、謹みて誓詞を奏し奉る、了つて西階を降り萬歲旗の下に立ちて、萬歲を稱ふること三聲、諸員之に和して萬歲を萬呼す、其御芽出度き何に譬へむやうなし、總理大臣は再び元の如く昇殿復席するを待ちて、兩陛下は警蹕の裡に入御あらせ給ふ、鉦鼓の鳴るを合圖に諸員退下、是にて御滞りなく御即位の大儀を畢らせらる。

大嘗祭

神祇奉齋の禮は、數多しご雖も、大嘗祭に於ては最も尊嚴なる祭祀にして、陛下御一代に一度ありて二度なき御儀典也、史を按ずるに天祖天照大神の御時に、天孫瓊々杵尊降臨あらせらるゝに當り、天照大神米穀の種を賜うて、此葦原瑞穂國に植付けしめたり、仍て天孫は種を田に下すにつき、御祭りあらせたまふ、（この御年祭にて、御春神宮に行はせらるゝものはれ也）又秋に至り收穫すれば、第一御報賽として御祭を爲す、是れ神嘗祭及び新嘗祭也、蓋し此御祭は、陛下か御祖宗に對せられ、元ご天祖の賜ものなるを以て、其木を忘れざるやう禮を盡させ給ふものごす、然れば上代にては此御祭を、新嘗ごも大嘗ごも稱へ、毎年冬季に例として行はせたり、斯くて



段々世間複雑となり、諸典禮なご多くなるに連れ、毎年行うものを新嘗といひ、御即位の後第一の冬季に行はるゝを大嘗ご云ふに至れり、此新嘗ご大嘗の禮か斯く分れしは、天武天皇の御時よりならむ、隋唐の制度文物を盛むに御採用なりし時代ご雖も、此御儀典のみは少しも神代以來の禮典を御改變なく、純乎たる國風を以て行はせも今日に及べり、誠に難有御事也、元來は日本國中に出来し新穀を、天祖に奉るべき嘗なれごも、此くは出来ざるより或る一部の國を定めて、其穀物を用ふる事に成れり。

此く大嘗の御儀典は、神代よりの大祀にて、實に我國體の淵源する所、故に昔は太極殿の前庭にて行はせられしか、此御殿滅びしより概ね紫宸殿の庭上にて行はれたり、今回の大嘗宮は仙洞御所内に建設せらる、而して此尊嚴鄭重なる御祭儀は、畏くも、陛下御躬ら潔齋あらせられ、萬民に代つて此清く正しき御祭典を營ませ給ふを以て、臣民たる者は克く御大祀の御趣旨を奉體し、各自心を清淨に持ち、邪念なきやう心掛くべきものごす、爰に慶みて其由来を述べ。

大嘗宮 御大祀を行はせらる、正殿にして南面す、東方に悠紀殿、西方に主基殿、古式に則り黒木造にして柴を以て籬ごし、青草にて葺き、槍竿を天井ごす、席を承座ごし、壁部は草を用ひ、地に東草を敷き、上に竹篋を加へ、篋の上に席を加ふ、席上に白端御帖を敷き帖の上に板杖を置く、又戸には布帳を掛け、屋上に



交通及産業大鑑は國家悲喜交々至るの裡に現はる。義に 今上陛下御即位の大典記念號として奉祝の誠意を

此編は社會公衆の便益に資せんが爲め本邦内地は勿論朝鮮臺灣滿洲等に亘り鐵道船舶旅館等の待合室圖

頒布區域を擴大せんことを乞ふ倍々御愛觀を希ふ

交通の沿革

日本に於ける交通の歴史は、交通機關の上より大別して、之を三大時代とす

(一) 船の時代

吉備の高島宮に次し、浪速より淀國に造船令を下す、景行帝の熊襲の大時應神仁德兩朝なる。當りて通る



Central Station 場車停央中

沃土を筑めて、房總半島に達し、活動に非ざる。而して其航路亦畧

來田同院院部、海上同海上郡、伊弉同夷瀨郡、武射同武射郡、常陸新治郡、筑波同筑波郡、仲弓を擧ぎ馬を擧せて猪ありと叫び

(二) 馬の時代

齊明朝前後は、船の時代掉尾の活動を振はるに非ざる。而して其航路亦畧

衝突し、白村江の一戦我兵克たす... 遂に韓半島の版圖を奪つ...

第一期 船より馬への過渡時代

天智朝より寧楽朝に至る間精しく... 言へば平安朝の上半期にまで至る...

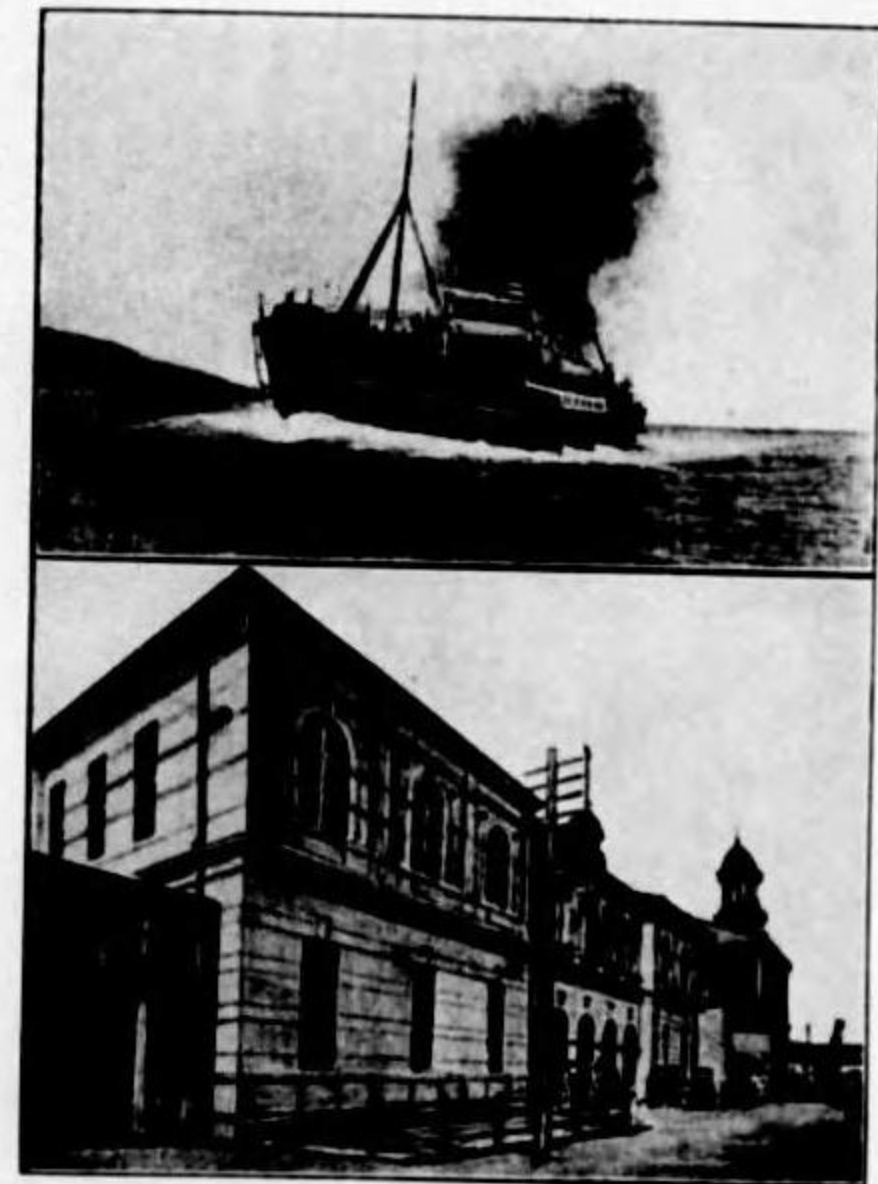
一船六十三人、八十五人乃至百人... 前後を載す。天平勝四年藤原朝...

一日より人の難かる所となるを見り... 以て諸津を渡し、大寶四年岐...

第二期 馬の全盛時代... 寧楽朝より平安朝の初期にかけて...

第三期 船と馬との時代... 京鎌倉間の海道を以て、各國の幹...

第四期 馬と駕籠の時代... 織豊二代を経て徳川氏となり、二...



大日本郵船株式會社 The Osaka Steamship Co. and a Ship

交通之沿革... 國驛馬、最上十五匹、村山、野後各十四...

紀伊國驛馬、狹路、買八各八匹... 國驛馬、最上十五匹、村山、野後各十四...

常陸國古馬驛、下野國水戸驛馬... 常陸國古馬驛、下野國水戸驛馬...

京鎌倉間の海道を以て、各國の幹... 長に至り、驛路始めて振ひ、里程...

織豊二代を経て徳川氏となり、二... 織豊二代を経て徳川氏となり、二...

織豊二代を経て徳川氏となり、二... 織豊二代を経て徳川氏となり、二...

東京大正博覧會の光景

(一)開會式場
(二)第一會場入口



3. The Specially Constructed Entrance to Ueno Park. 4. The Tokyo City Special Building. 2. The crowds awaiting the opening. 1. The Opening Ceremony with Prince Kain Presiding.

(三)第二會場前園會館の概観
(四)東京市特別建築物



3. The Specially Constructed Entrance to Ueno Park. 4. The Tokyo City Special Building. 2. The crowds awaiting the opening. 1. The Opening Ceremony with Prince Kain Presiding.

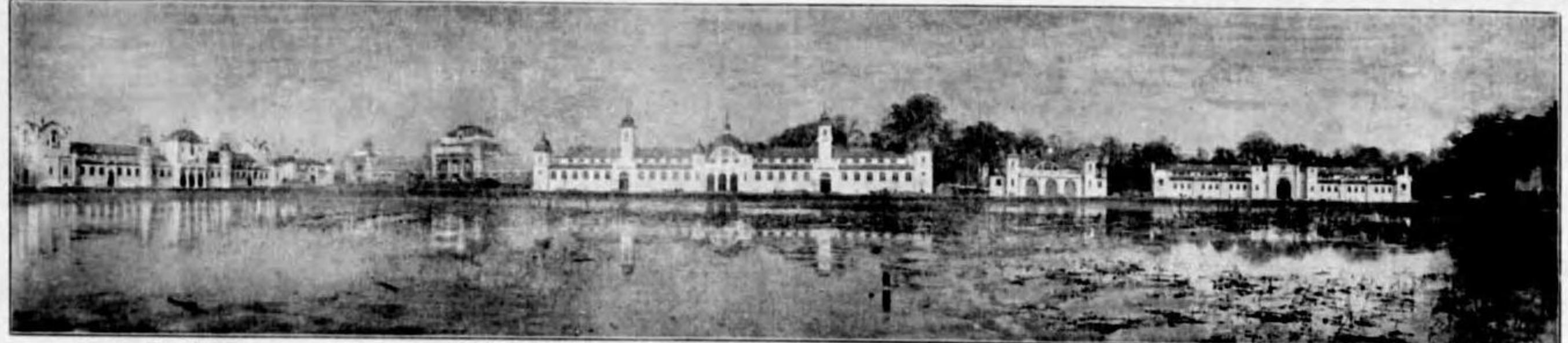
關東

總叙



關東の地たるは、關東武士又坂東武士の豪...

關東總叙 大正博覧會概況



館機械 Machinery Hall 館國外 International Hall 館業染 Dyeing Hall 館輸運 Transportation Hall 館業農 Agricultural Hall

東京大正博覧會概況 慶應三年に至りて、將軍慶喜政権を奉還...

第一會場入口 第一會場入口 第一會場入口

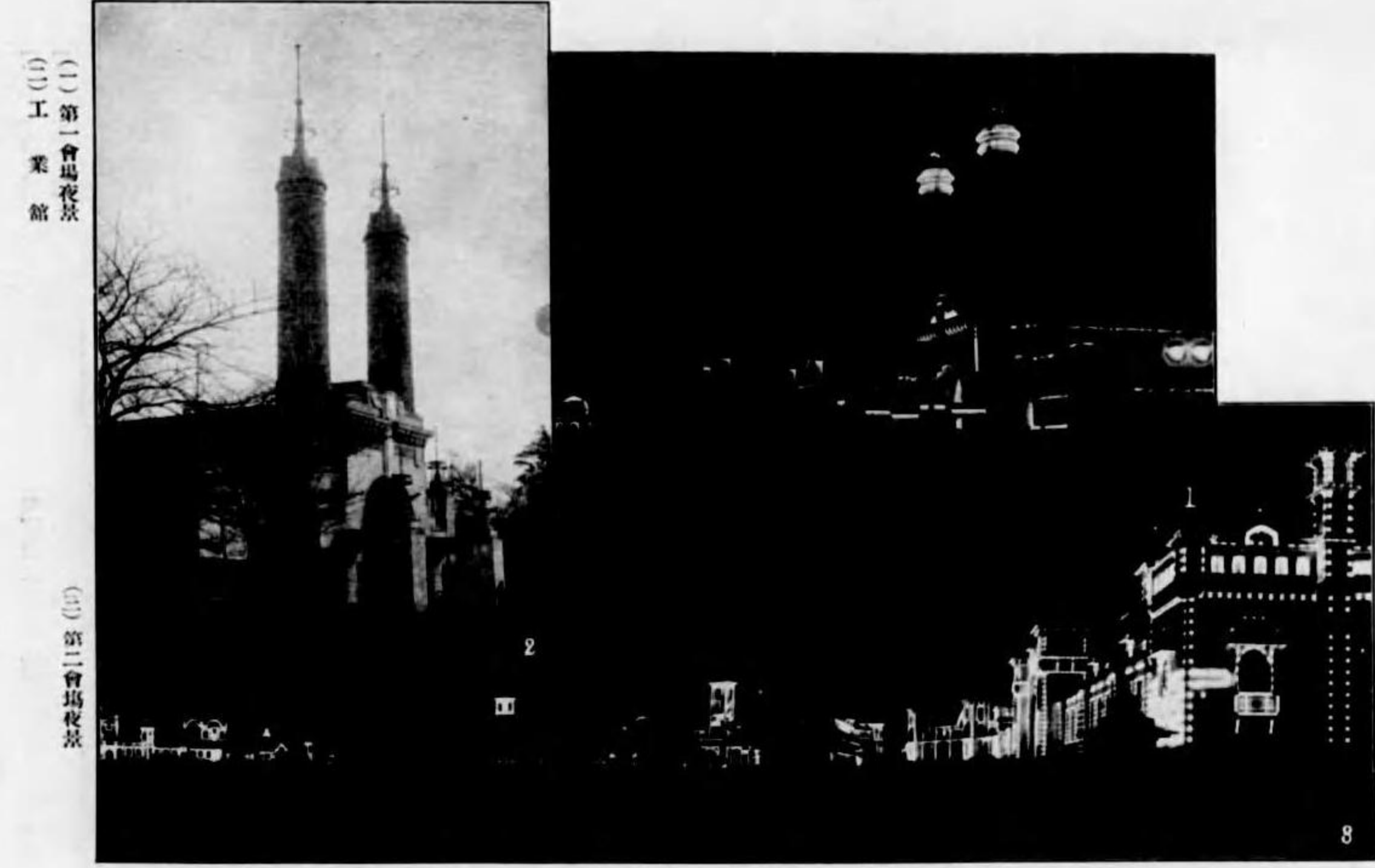


Entrance of the Exhibition No. 1 第一會場入口

第一會場入口 第一會場入口 第一會場入口



館拓殖 Takushoku Hall of the Exhibition No. 1



2. Entrance to First Section. 1. Night Scene of First Site. 3. Illuminations of Second Site.



1. Night Scene of First Site. 3. Illuminations of Second Site.



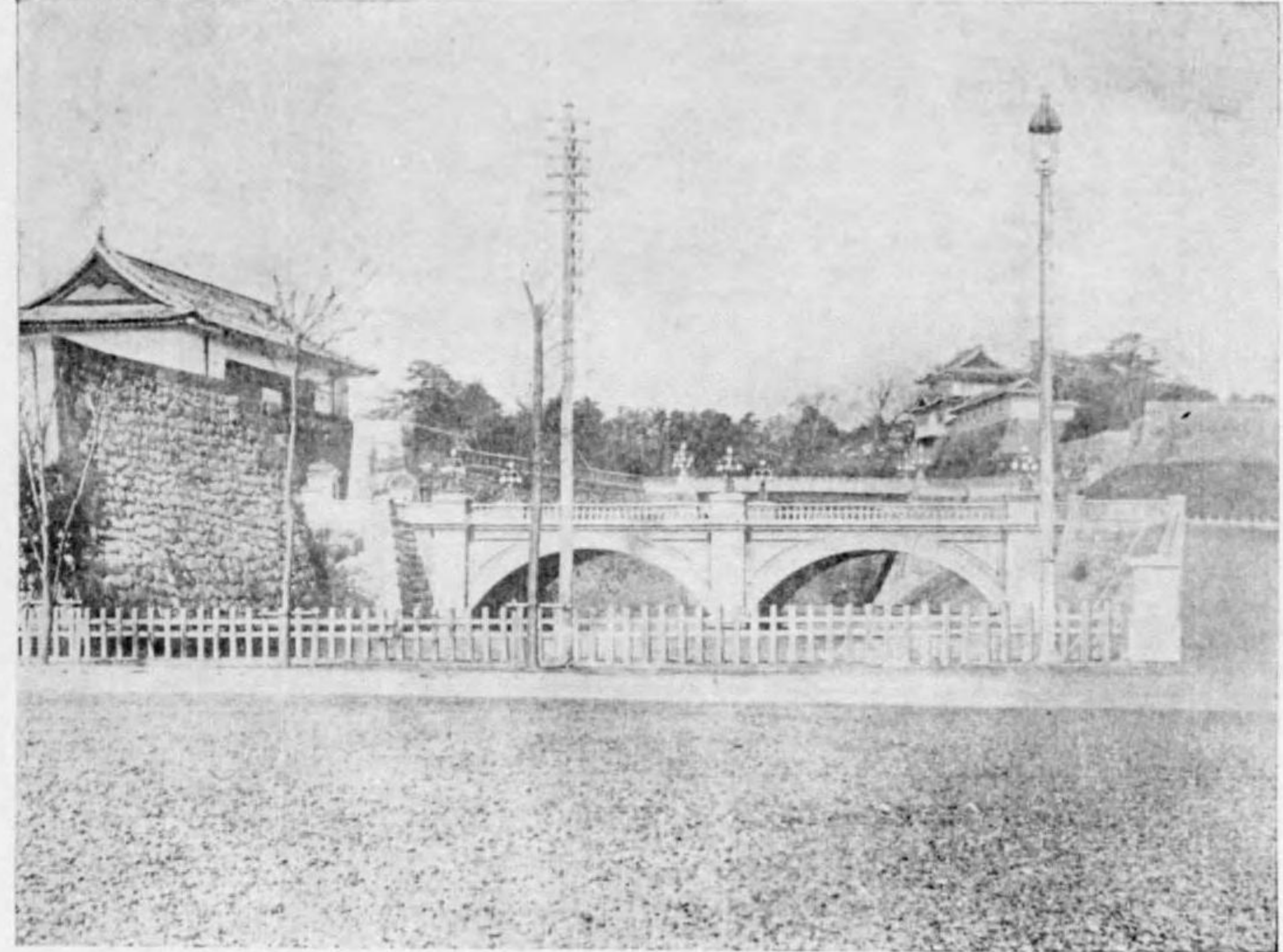
Main Gate of the Exhibition 門正會覽博正大

上野と出づ、而して上野の名稱に就ては諸説あり、其の最古なるものは、...

元來、元來下方面は三角洲の如き低濕の地にして、上野方面は高臺なれば、下谷に對して、上野と下野とを以て、...

博覧會狀況追記

皇親の下に在る東京府民、各地の生産物を一堂に集めて、光輝ある大正御宇の新文化、並に産業の発展を示すものならば、...



EMPEROR'S PALACE AND NIJYUBASHI.

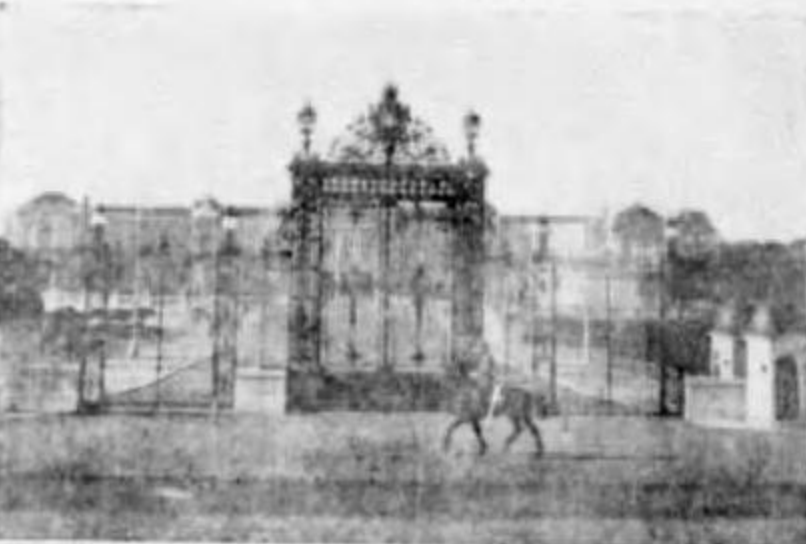
Before Ota Dokan built himself a fortress in the year 1456, the present palace were merely two poor villages, viz: Chiyoda and Maruta. In the year 1605, Tokugawa Iyeyasu took possession of Yedo and made his capital, which lasted till 1868, for some 250 years, in peace; but the improvement of the time would not allow it any more and Shogun had been deprived of his power. In his place the Mikado came and took up his abode in Yedo in October of 1868 changing its name to Tokyo.



Ohtama Palace 殿御濱御



Kojimogaki Palace 宮河間ワ霞



Aoyama Palace 宮離山青

Advertisement for a mechanical device, featuring an illustration of a man and a woman with the device. Text includes 'あ、おれは廣瀬君や、軽野も居るはうん、是はモッポンと云ふ家内電話じや...'

Advertisement for 'Natural Grape Wine' (天然葡萄酒). Includes text: '天然葡萄酒に因りたる純粋無雜の生葡萄酒にして彼の有り觸れたる人工葡萄酒とは大に其品質を異にする。' and an illustration of wine bottles.



Educational Department 省部文

【日本橋】 日本橋の北岸より東に入りしころにて、魚類の集散地たり。毎朝市場を開き、魚類を以て起す。元は木造なりしが、明治四十三年前に築替へて堅牢なる石橋と爲す。橋脚を飾る、舟の櫓、燈籠を以て、壯麗な目を驚かす。昔に京都中央の名橋たるに非ずか。



Communicational Department 省信通

【日本橋】 日本橋の北岸より東に入りしころにて、魚類の集散地たり。毎朝市場を開き、魚類を以て起す。元は木造なりしが、明治四十三年前に築替へて堅牢なる石橋と爲す。橋脚を飾る、舟の櫓、燈籠を以て、壯麗な目を驚かす。昔に京都中央の名橋たるに非ずか。



The Imperial Household 省内宮

【日本橋】 日本橋の北岸より東に入りしころにて、魚類の集散地たり。毎朝市場を開き、魚類を以て起す。元は木造なりしが、明治四十三年前に築替へて堅牢なる石橋と爲す。橋脚を飾る、舟の櫓、燈籠を以て、壯麗な目を驚かす。昔に京都中央の名橋たるに非ずか。



Department Financial 省蔵大

【日本橋】 日本橋の北岸より東に入りしころにて、魚類の集散地たり。毎朝市場を開き、魚類を以て起す。元は木造なりしが、明治四十三年前に築替へて堅牢なる石橋と爲す。橋脚を飾る、舟の櫓、燈籠を以て、壯麗な目を驚かす。昔に京都中央の名橋たるに非ずか。



Agriculture and Commercial Dept. 省務商農

【日本橋】 日本橋の北岸より東に入りしころにて、魚類の集散地たり。毎朝市場を開き、魚類を以て起す。元は木造なりしが、明治四十三年前に築替へて堅牢なる石橋と爲す。橋脚を飾る、舟の櫓、燈籠を以て、壯麗な目を驚かす。昔に京都中央の名橋たるに非ずか。

御旅館

ヤチツ

電話下谷四三三八番

地番三十六丁目三町徒御區谷下市京東

紳士部

御洗髪 料金五拾五錢

御剃髪 料金五拾五錢

御髪結 料金五拾五錢

御髪直 料金五拾五錢

御髪巻 料金五拾五錢

御髪縮 料金五拾五錢

御髪伸ば 料金五拾五錢

御髪染 料金五拾五錢

御髪白粉 料金五拾五錢

御髪香油 料金五拾五錢

御髪香水 料金五拾五錢

御髪化粧 料金五拾五錢

御髪整理 料金五拾五錢

御髪美容 料金五拾五錢

御髪健康 料金五拾五錢

御髪清潔 料金五拾五錢

御髪整潔 料金五拾五錢

御髪清爽 料金五拾五錢

御髪清涼 料金五拾五錢

御髪清快 料金五拾五錢

御髪清和 料金五拾五錢

御髪清静 料金五拾五錢

御髪清幽 料金五拾五錢

御髪清遠 料金五拾五錢

御髪清高 料金五拾五錢

御髪清貴 料金五拾五錢

御髪清雅 料金五拾五錢

御髪清麗 料金五拾五錢

御髪清美 料金五拾五錢

御髪清善 料金五拾五錢

御髪清良 料金五拾五錢

御髪清吉 料金五拾五錢

御髪清昌 料金五拾五錢

御髪清泰 料金五拾五錢

御髪清安 料金五拾五錢

御髪清寧 料金五拾五錢

御髪清和 料金五拾五錢

御髪清静 料金五拾五錢

御髪清幽 料金五拾五錢

御髪清遠 料金五拾五錢

御髪清高 料金五拾五錢

御髪清貴 料金五拾五錢

御髪清雅 料金五拾五錢

御髪清麗 料金五拾五錢

御髪清美 料金五拾五錢

御髪清善 料金五拾五錢

御髪清良 料金五拾五錢

御髪清吉 料金五拾五錢

御髪清昌 料金五拾五錢

御髪清泰 料金五拾五錢

御髪清安 料金五拾五錢

御髪清寧 料金五拾五錢

御婦人部

御洗髪 料金七拾五錢

御剃髪 料金七拾五錢

御髪結 料金七拾五錢

御髪直 料金七拾五錢

御髪巻 料金七拾五錢

御髪縮 料金七拾五錢

御髪伸ば 料金七拾五錢

御髪染 料金七拾五錢

御髪白粉 料金七拾五錢

御髪香油 料金七拾五錢

御髪香水 料金七拾五錢

御髪化粧 料金七拾五錢

御髪整理 料金七拾五錢

御髪美容 料金七拾五錢

御髪健康 料金七拾五錢

御髪清潔 料金七拾五錢

御髪整潔 料金七拾五錢

御髪清爽 料金七拾五錢

御髪清和 料金七拾五錢

御髪清静 料金七拾五錢

御髪清幽 料金七拾五錢

御髪清遠 料金七拾五錢

御髪清高 料金七拾五錢

御髪清貴 料金七拾五錢

御髪清雅 料金七拾五錢

御髪清麗 料金七拾五錢

御髪清美 料金七拾五錢

御髪清善 料金七拾五錢

御髪清良 料金七拾五錢

御髪清吉 料金七拾五錢

御髪清昌 料金七拾五錢

御髪清泰 料金七拾五錢

御髪清安 料金七拾五錢

御髪清寧 料金七拾五錢

大場高等理髮館

電話新橋六三二番

電話長芝一八六五番

御旅館 伊勢屋

電話新橋一九一〇番

旅月見館

電話長芝一八六五番



Metropolitan Police Office 警視都

【日本橋】 日本橋の北岸より東に入りしころにて、魚類の集散地たり。毎朝市場を開き、魚類を以て起す。元は木造なりしが、明治四十三年前に築替へて堅牢なる石橋と爲す。橋脚を飾る、舟の櫓、燈籠を以て、壯麗な目を驚かす。昔に京都中央の名橋たるに非ずか。



View of the Army Staff from Sakurida Gate

【日本橋】 日本橋の北岸より東に入りしころにて、魚類の集散地たり。毎朝市場を開き、魚類を以て起す。元は木造なりしが、明治四十三年前に築替へて堅牢なる石橋と爲す。橋脚を飾る、舟の櫓、燈籠を以て、壯麗な目を驚かす。昔に京都中央の名橋たるに非ずか。



Sakurida Gate 門田櫻

【日本橋】 日本橋の北岸より東に入りしころにて、魚類の集散地たり。毎朝市場を開き、魚類を以て起す。元は木造なりしが、明治四十三年前に築替へて堅牢なる石橋と爲す。橋脚を飾る、舟の櫓、燈籠を以て、壯麗な目を驚かす。昔に京都中央の名橋たるに非ずか。



Yatai-ko Station 場車停町樂有

【日本橋】 日本橋の北岸より東に入りしころにて、魚類の集散地たり。毎朝市場を開き、魚類を以て起す。元は木造なりしが、明治四十三年前に築替へて堅牢なる石橋と爲す。橋脚を飾る、舟の櫓、燈籠を以て、壯麗な目を驚かす。昔に京都中央の名橋たるに非ずか。



Honnaka Great Street 通大先場場

【日本橋】 日本橋の北岸より東に入りしころにて、魚類の集散地たり。毎朝市場を開き、魚類を以て起す。元は木造なりしが、明治四十三年前に築替へて堅牢なる石橋と爲す。橋脚を飾る、舟の櫓、燈籠を以て、壯麗な目を驚かす。昔に京都中央の名橋たるに非ずか。



Kiamon Temple, Asakusa 堂寺観園公草淺

【日本橋】 日本橋の北岸より東に入りしころにて、魚類の集散地たり。毎朝市場を開き、魚類を以て起す。元は木造なりしが、明治四十三年前に築替へて堅牢なる石橋と爲す。橋脚を飾る、舟の櫓、燈籠を以て、壯麗な目を驚かす。昔に京都中央の名橋たるに非ずか。



御旅館 竹家

【日本橋】 日本橋の北岸より東に入りしころにて、魚類の集散地たり。毎朝市場を開き、魚類を以て起す。元は木造なりしが、明治四十三年前に築替へて堅牢なる石橋と爲す。橋脚を飾る、舟の櫓、燈籠を以て、壯麗な目を驚かす。昔に京都中央の名橋たるに非ずか。



御旅館 竹家

【日本橋】 日本橋の北岸より東に入りしころにて、魚類の集散地たり。毎朝市場を開き、魚類を以て起す。元は木造なりしが、明治四十三年前に築替へて堅牢なる石橋と爲す。橋脚を飾る、舟の櫓、燈籠を以て、壯麗な目を驚かす。昔に京都中央の名橋たるに非ずか。

人造石各種製造

旅館向き、洗面器其の他何でも一切御注文御依頼に應じます。價も非常に安く迅速に御要求に應じます。カタログ御必用の方は、かみにて御申込み下さい。尙價の安いこと交通界の親玉交通社で取次せらるを見ても御わかりに成まじやう

鳥居商店

電話下谷一八五一番

ニッポン

NIPPONOPHONE CO., LTD.

CAPITAL ¥1,000,000.00

FACTORY

AND

SALES OFFICE

KAWASAKI KANAGAWAKEN

TEL 49



株式會社

日本蓄音器商會

資本金百萬元

本社及工場

神奈川県川崎町

電話四十九番

尾矢を祭れり。四時香火の燃絶ることなし。
【伊豆】 沼津の高地なり。舊時多きを以て各々、此より虎門の方を下る所を東坂と云ひ、南を下る所を南坂と云ふ。東に下る所を江戸見坂と云ふ。



Yasukuni Shrine 社神國靖

【降軍本校】 青山北町にあり、練兵場の東南部に當り、帝國陸軍の首魁たる人々を養成する最高学府なり。
【青山公園墓地】 青山南町三丁目にあり。明治五年十一月迄の共同墓地とせしものなり。開大久保大宮、川路大將、川上大將、見玉大將、西條、後藤、佐野、大木、黒田、副島、長三州、中江、尾崎、高橋、落合、文等を始め、明治時代の閣官名士學者文人才媛の大半は、此處に葬られて、青苔深き地下に静かなる眠に就き、未來永劫復甦の時無し。

【お岩宮】 須賀神社の西、左門町にあり。四谷谷津に名高きお岩の靈を祭るといふ。
【四谷水木戸】 四谷通町三丁目の西境にあり。徳川氏之初、此處に園門を設けて行人を警戒しりしといふ。明治七年通々岐命を勸請しりしものといふ。



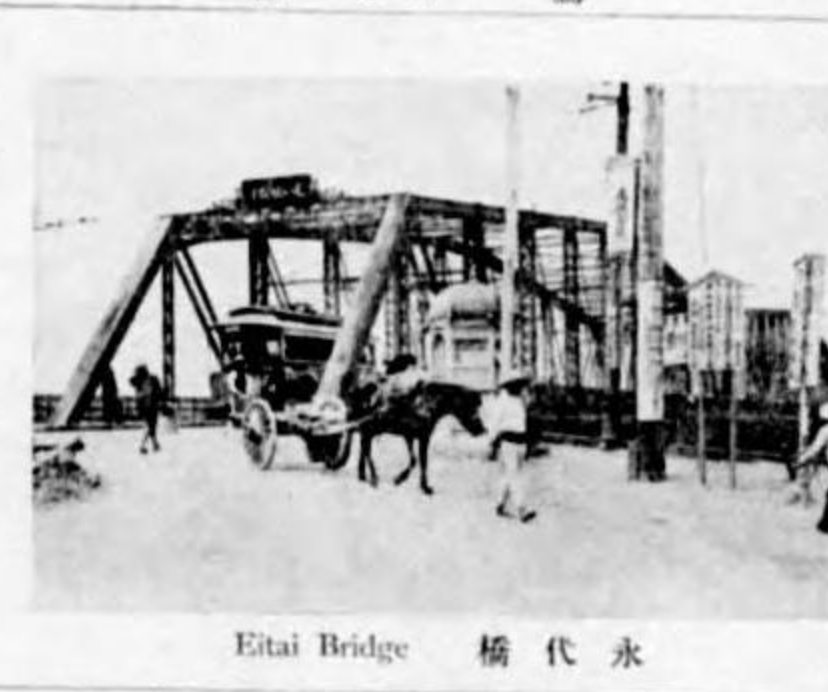
Ginza Street 通産銀

【歌舞】 元般河橋町にあり、青山に近き所なり。或はよ書橋下に般河の來るにより、名上町赤坂山の分靈にして牛込の須賀守なり。此より東北を流せば、小石川區小日向町と相對して、風光愛すべし。
【高田馬場】 高田馬場下、牛込の北端にして、神樂坂より正北に當り、直徑二十三あり。
【高田馬場】 穴八幡の傍にあり、講談、浪花節にて得意に演ずる地部安兵衛の化打にて名高し。
【陸軍戸山學校】 穴八幡の西、下戸塚町にあり。
【早稲田大學】 穴八幡の東なり、其南に大隈伯の邸あり。
【山吹の町】 穴八幡の附近なり、昔太田道灌が雨を避けて少女に山吹の花を贈られし所なり。



Kabuki Theatre 座伎新歌

【山吹下屋敷】 矢來町の地に於て、將軍家光の幸せし所なり。當該周圍に土蔵を築き、光榮を結びしり町名なり。今の酒井邸が小酒造は其西側にあり、林泉の幽趣を昔日の聲を留む。
【建設】 神樂坂の西、二町餘、船河原町上、地方に若宮町の間に上る坂なり。昔小野某武守となりて下り、此地にてさねがづら某武守の間に別荘を築き、此地に於て其後其の思慕の情甚かたき、某死して後其妻來りて女に逢ひしより名く、亦一小説の『泉鏡花』 建設の下にあり、多摩郡中野を経て、新宿に達し、東に佛馬町、通町の間



Eitai Bridge 橋代永

【山吹下屋敷】 矢來町の地に於て、將軍家光の幸せし所なり。當該周圍に土蔵を築き、光榮を結びしり町名なり。今の酒井邸が小酒造は其西側にあり、林泉の幽趣を昔日の聲を留む。
【建設】 神樂坂の西、二町餘、船河原町上、地方に若宮町の間に上る坂なり。昔小野某武守となりて下り、此地にてさねがづら某武守の間に別荘を築き、此地に於て其後其の思慕の情甚かたき、某死して後其妻來りて女に逢ひしより名く、亦一小説の『泉鏡花』 建設の下にあり、多摩郡中野を経て、新宿に達し、東に佛馬町、通町の間



Cherry Blossoms at Asukayama 櫻の山鳥飛

【山吹下屋敷】 矢來町の地に於て、將軍家光の幸せし所なり。當該周圍に土蔵を築き、光榮を結びしり町名なり。今の酒井邸が小酒造は其西側にあり、林泉の幽趣を昔日の聲を留む。
【建設】 神樂坂の西、二町餘、船河原町上、地方に若宮町の間に上る坂なり。昔小野某武守となりて下り、此地にてさねがづら某武守の間に別荘を築き、此地に於て其後其の思慕の情甚かたき、某死して後其妻來りて女に逢ひしより名く、亦一小説の『泉鏡花』 建設の下にあり、多摩郡中野を経て、新宿に達し、東に佛馬町、通町の間



Yushima Tenjin Shrine 神天鳥湯

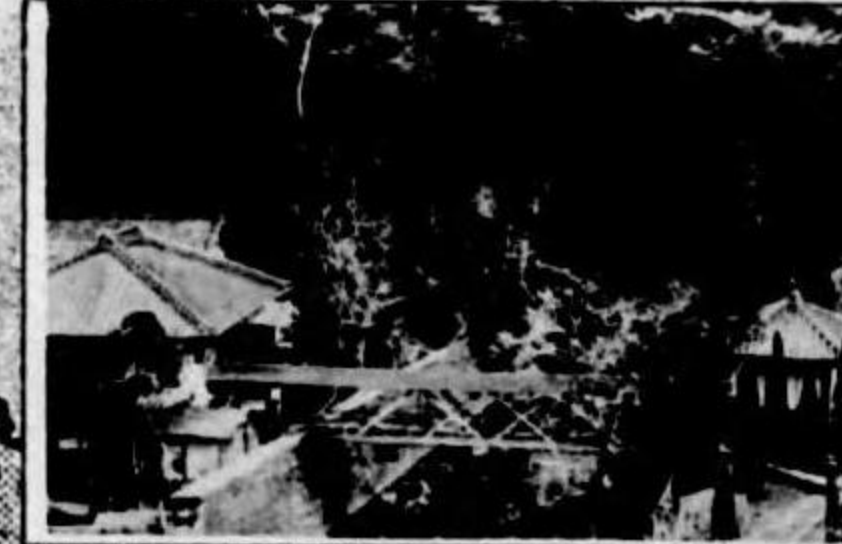
湯るま、たあ 館旅泉温奈吉豆伊

屋 符 束

伊豆吉奈温泉は、石巻土師の如き温泉あり。湯水は在湯中より、含有多量の一酸化炭素を有する。
婦人の方は、子宮冷感の方、腰四角め腰痛を患ひ、古來より子宮の出来を温泉として其氣高く定行あり、御年運上候。



Tofya East Residence 邸別東屋府東



Tofya Middle Residence 邸別中屋府東



Tofya West Residence 邸別西屋府東



Tofya Kikui Residence 邸別水鏡屋府東



町子運 遠用御船用御 店乳牛垣稻 番拾話電



Inagaki's Milk Dooshi 子乳

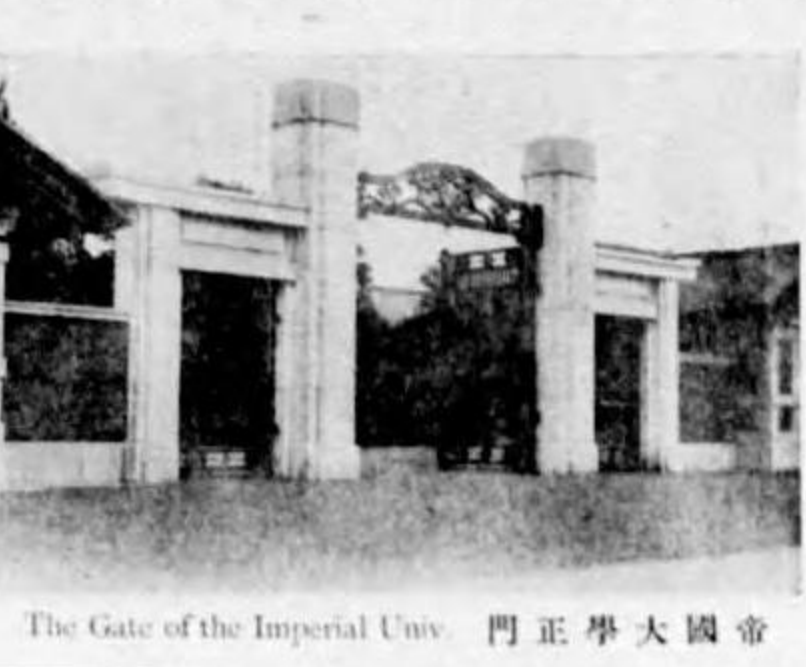


View of Tofya 邸一の景全屋府東

回東京電外 遊京電車 電車運轉は朝五時は絶えず運轉す

王子電氣軌道株式會社 電話(番町)三九四番

【青柳町】青柳町の北に、四方丸太橋にて、人家はな...



The Gate of the Imperial Univ. 門正學大國帝

【青柳町】青柳町の北に、四方丸太橋にて、人家はな...



Aoyama Palace 所御山青

【青柳町】青柳町の北に、四方丸太橋にて、人家はな...

【青柳町】青柳町の北に、四方丸太橋にて、人家はな...



The Tokyo Municipal Office 廳府京東

【青柳町】青柳町の北に、四方丸太橋にて、人家はな...



The Literary Room of the Imp. Univ.

【青柳町】青柳町の北に、四方丸太橋にて、人家はな...

【青柳町】青柳町の北に、四方丸太橋にて、人家はな...



Cherry-blossoms at Makojima 花櫻の島向

【青柳町】青柳町の北に、四方丸太橋にて、人家はな...



The Tokyo Higher Normal School 校學範師等高京東

【青柳町】青柳町の北に、四方丸太橋にて、人家はな...



Toshogu Shrine, Ueyo Park 宮照東園公野上

【青柳町】青柳町の北に、四方丸太橋にて、人家はな...



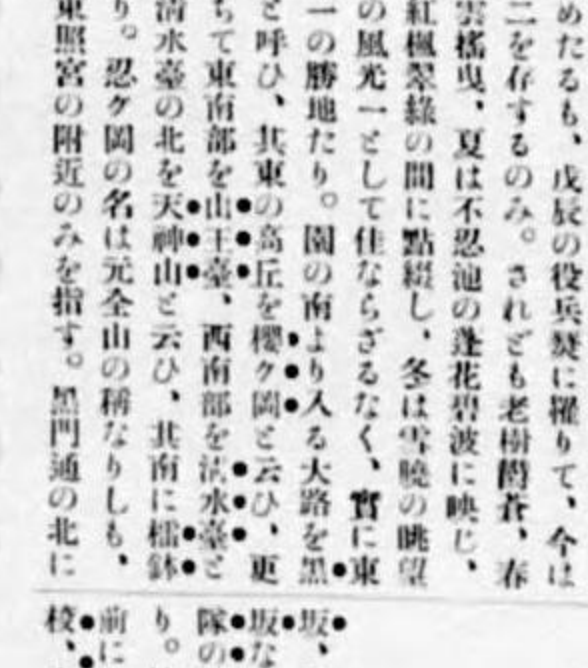
Imperial Common House 院議衆會議國帝

【青柳町】青柳町の北に、四方丸太橋にて、人家はな...



Zoological Garden, Ueyo 園物動野上

【青柳町】青柳町の北に、四方丸太橋にて、人家はな...



Taiyo-kaku, Mukojima 園陽太島向

【青柳町】青柳町の北に、四方丸太橋にて、人家はな...



Suitengu Shrine 宮天水

【青柳町】青柳町の北に、四方丸太橋にて、人家はな...



The Tokyo Higher Normal School 校學範師等高京東

【青柳町】青柳町の北に、四方丸太橋にて、人家はな...

Advertisement for 'Nikkoku' (ニッコク) magazine, featuring a large illustration of a landscape with a moon and a figure.

Advertisement for 'Nikkoku' magazine, including text about its content and subscription information.

Advertisement for 'Chiketsin' (チケスチン) medicine, describing its benefits for digestion.

Advertisement for 'Taisho' (太田田) medicine, specifically 'Taisho Stomach Disorder Relief' (胃病良薬 太田田散).



上州草津温泉
穀屋旅館



上州草津温泉
旅館 桐山仁平
特設電話二二番

勉週間輕費は金七
強確と實を旨とし
上州草津温泉
養壽館
前湯の熱
郡三國原萩
電話六〇二五
番六〇二五

泉温津草州上
館旅屋津大
郎太榮口山
番四話電
OTSUYA HOTEL

泉温津草州上
館旅御
館盛松
郎太徳永富 主館

泉温津草州上
舎旅
郎八幸口山



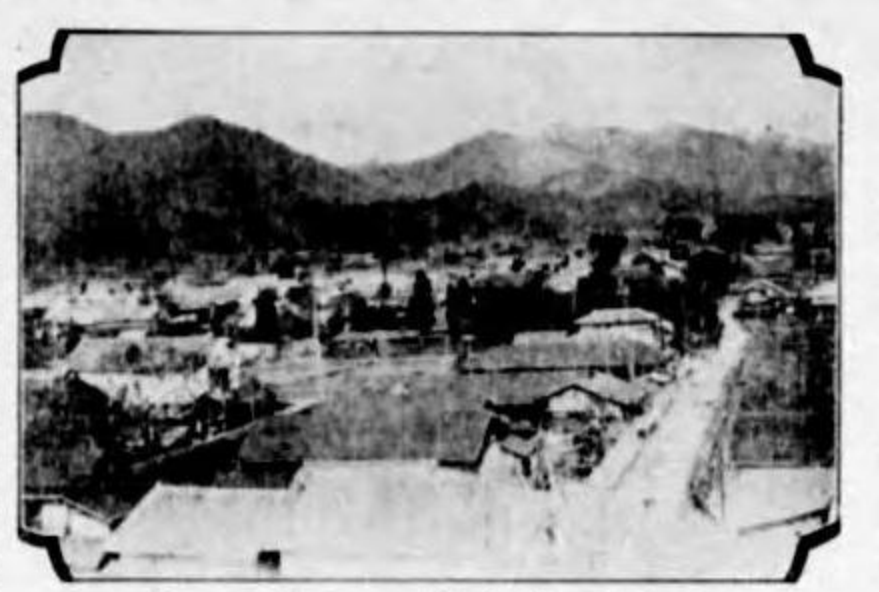
上州草津温泉

内湯貸切家
族浴室の設
備あり



館新日

湯本柳三郎
NISSHINKAN
HOT SPRING
KUSATSU



View of Kiriyama 景全街市生桐



Domyu Temple, Ota 堂本龍春田太



Okaga Park, Kiriyama 園公ヶ園生桐



Moom Light at Mt. Okasato 月ノ母山由松純



View of Mt. Nantai from Utagehama



Birds-eye view of Ashikaga from Mt. Asama



Asahidake on Mt. Myogi



Remains of Ashikaga School 跡遺校學利足

北武蔵及南毛
南武蔵及相模

北武蔵及南毛
南武蔵及相模

北武蔵及南毛
南武蔵及相模

北武蔵及南毛
南武蔵及相模

北武蔵及南毛
南武蔵及相模

北武蔵及南毛
南武蔵及相模

北武蔵及南毛
南武蔵及相模

北武蔵及南毛
南武蔵及相模

北武蔵及南毛
南武蔵及相模

北武蔵及南毛
南武蔵及相模

北武蔵及南毛
南武蔵及相模

北武蔵及南毛
南武蔵及相模

北武蔵及南毛
南武蔵及相模

北武蔵及南毛
南武蔵及相模

北武蔵及南毛
南武蔵及相模

北武蔵及南毛
南武蔵及相模

北武蔵及南毛
南武蔵及相模

北武蔵及南毛
南武蔵及相模

北武蔵及南毛
南武蔵及相模

北武蔵及南毛
南武蔵及相模

北武蔵及南毛
南武蔵及相模

北武蔵及南毛
南武蔵及相模

北武蔵及南毛
南武蔵及相模

北武蔵及南毛
南武蔵及相模

前場車停河白
館旅屋勇
郎三辰崎岡
番八六一話電

初谷支店
電話一三九番

初谷支店
電話一三九番

初谷支店
電話一三九番

初谷支店
電話一三九番

上州草津温泉

温泉旅館 遠州屋

定次郎



草津温泉旅館御田村

上州草津温泉地蔵湯旅館御八屋

上州草津



温泉旅館

山田屋

上州草津温泉各旅館案内所

沓掛驛前 ますや旅館

天下の避暑地軽井澤に譲らざる有名な避暑地なり

信越線沓掛

驛前

御旅館 エビスヤ

支店 エビスヤ

上州草津温泉行

馬車駕籠仕立所

上州草津温泉 温泉旅館 彌生館

上州草津温泉行御客御所 大津屋旅館 長野原町

上州草津温泉行御客御所 旅館萩原清水 長野原町

上州草津温泉行御客御所 竹屋旅館 長野原町

日光御幸町

日光名物

日光本町

元祖綿半

電話一一番

煉羊羹

日光名物の羊羹



日光町 Nikko



大谷天狗岩 Tengu Rock near Daiya River



A Fine Art on Nikko Shrine 日光御殿



御旅館

古橋保平

電話四番

日光御幸町 神橋旅館

電話三百三十八番

御宮に接し御見物に至る便

郡山停車場前 御旅館 木村屋 卯吉

電話七十七番

三春馬車鐵道切符發賣所



Umagaishi し 返馬

北武蔵の北に、信濃國に跨る高嶺あり。此の嶺、北に折れて安中に至る。安中は武蔵川の北岸にありて、板倉氏の舊領なり。...



Chuzenji Lake 昔世観千寺中

高崎の東に二十町、利根川を隔て、北に赤松山を負ひ、西北に利根川を望み、東北に高崎の山に連なり、利根川の南岸にあり。...



Ryuzo Falls 瀑ノ龍

高崎の北に、利根川其西流を流れ、高崎の北に折れて、利根川の南岸にあり。...



Shiomi Fall 瀑ノ見橋

高崎の北に、利根川其西流を流れ、高崎の北に折れて、利根川の南岸にあり。...

日光中禪寺 米屋旅館 電話一四八番

日光中禪寺 米屋旅館 電話一四八番



Foot of Utsunomiya Myojin 下神明宮都宇

宇都宮の北に、利根川を隔て、北に赤松山を負ひ、西北に利根川を望み、東北に高崎の山に連なり、利根川の南岸にあり。...



Remembrance of the Well, Utsunomiya 跡井天釣宮都宇

宇都宮の北に、利根川を隔て、北に赤松山を負ひ、西北に利根川を望み、東北に高崎の山に連なり、利根川の南岸にあり。...



Old Pines, Daiya 松老谷大

宇都宮の北に、利根川を隔て、北に赤松山を負ひ、西北に利根川を望み、東北に高崎の山に連なり、利根川の南岸にあり。...

宇都宮石材軌道 株式会社

宇都宮停車場正面 白木屋ホテル

宇都宮市千手町 本店

宇都宮停車場正面 白木屋ホテル

宇都宮市千手町 本店

宇都宮の名物(宮乃餅)

西越後 東越後及佐渡

至る間も漸く成りて、開通の期に近きことあり。今や上陸に道を開きて、



View of Kujirani Sea-coast 海岸波越北



Eheiji, Echizen 寺平水山木大

三國町 上州吉野より越後に出る国道に

【長岡市】人口三萬五千、新潟縣一の都會



Tojumbo of Mikuni, Echizen 坊寺東近兩國三

【小千谷町】人口七千、信濃川に臨みて、舟

【御旅】人口五千、新潟長岡に次ぐ都會

【佐渡】佐渡は新潟の西北に横はる一孤島

寺は、西三丁の竹野町に在り。景清の守本と

【御旅】人口五千、新潟長岡に次ぐ都會

【佐渡】佐渡は新潟の西北に横はる一孤島

新潟市東堀前通 御旅室 MUROCHO HOTEL, HIGASHIBORI MAEDORI, NIIGATA. 新潟市東中通 御旅吉勘 YOSHIKAN HOTEL, HIGASHI-NAKADORI, NIIGATA.

東越後及佐渡

至る間も漸く成りて、開通の期に近きことあり。今や上陸に道を開きて、

【長岡市】人口三萬五千、新潟縣一の都會

【小千谷町】人口七千、信濃川に臨みて、舟

新潟市東堀前通 御旅室 MUROCHO HOTEL, HIGASHIBORI MAEDORI, NIIGATA. 新潟市東中通 御旅吉勘 YOSHIKAN HOTEL, HIGASHI-NAKADORI, NIIGATA.

越後 北 和倉樓 WAKURARO Hotel and Restaurant, Goshi, Echigo.

越後直江津駅前 電話七番 支店には 下物産陳列場 有之即賣仕り 候

越後 高 御旅室 電話一三三番

御旅室 電話一五八番

【伊豆半島】伊豆半島の南端にあり、伊豆の入口に六千二百部内編の特殊地帯なり。因に記す云々。...

【伊豆半島】伊豆半島の南端にあり、伊豆の入口に六千二百部内編の特殊地帯なり。因に記す云々。...



伊豆温泉全泉景



熱海温泉全泉景

【伊豆半島】伊豆半島の南端にあり、伊豆の入口に六千二百部内編の特殊地帯なり。因に記す云々。...

【伊豆半島】伊豆半島の南端にあり、伊豆の入口に六千二百部内編の特殊地帯なり。因に記す云々。...



伊豆温泉東伊祖墳墓

伊豆山湯瀧温泉海水浴 千人風呂 萬光閣相模屋文作 電話熱海三十三番

伊豆熱海温泉 玉久別荘 電話熱海三十番

伊豆國伊東温泉須美 旅館 暖香園 電話一八番

伊豆國伊東温泉猪戸 温泉 湯本館 電話伊東四番

伊豆國伊東町須美 温泉 東原大 電話伊東十七番



熱海温泉全泉景

【伊豆半島】伊豆半島の南端にあり、伊豆の入口に六千二百部内編の特殊地帯なり。因に記す云々。...



湯治岩奇泉温湯土

【伊豆半島】伊豆半島の南端にあり、伊豆の入口に六千二百部内編の特殊地帯なり。因に記す云々。...

【伊豆半島】伊豆半島の南端にあり、伊豆の入口に六千二百部内編の特殊地帯なり。因に記す云々。...

伊豆修善寺温泉

修善寺温泉の歴史と特徴。伊豆半島の北東部にあり、修善寺温泉は、その歴史が古く、湯治の効能が著しい。...



高等温泉旅館 湯影の湯 浅羽樓本店 電話四四番 同別荘 浅羽樓支店 電話四番 東京芝浦 浅羽樓支店 電話一五五六番

名所開會に云ふ。寶曆の頃まで牛久保西島の稲荷社に参詣人多かりしが、この稲荷より豊川の平八郎が許へ遷はしたるより豊川の方繁昌し、西島稲荷はいく其本と。又平八郎稲荷と云ふに瑞山あり。開山の東海義和向此寺を開創の時、平八郎と稱する老人來りて和尙に隨從し、此老人一釜ありて、飯を炊き茶を煮、湯を沸し茶を點する等幾多の用を辨



Numazu Park 園公津沼



Gotenba, Foot of Mt. Fuji 山土富の口山雙嶺殿御

本殿、奥の院、高野堂、龍堂等幾十棟なるを知らず。遊園も亦奇麗にして遊歩石の布置安排極めて巧妙なり。殊に龍洞、牡丹の橋、彩雲橋を繞り、龍堂岩壁に映じ、最も美觀

土肥温泉旅館
土肥館
 泉温ムウジラ湯内

伊豆土肥海岸
 三島館
 沼津牛臥海岸
 館旅三島館
 當地は避暑遊樂の好適地なり



大東館
 静岡ホテル



三島館
 沼津牛臥海岸
 館旅三島館
 當地は避暑遊樂の好適地なり



御旅館
 清鶴樓
 静岡市停車場前
 長電話百二十三番

伊豆國土肥海岸
 温泉旅館
吉村屋

伊豆土肥温泉場
 館旅泉温ムウジラ湯内
土肥温泉館
 吉村屋

伊豆熱海温泉場
小林屋旅館
 番七海熱話電

MATSUYA HOTEL
 GOTENBA STATION
松屋旅館
 電話長二二番

伊豆土肥温泉
 泉温ムウジラ一唯下天
 内湯 大正館
 内湯 高砂屋
 内湯 長島屋
 内湯 朝香家

THE PRINTER'S TRAINING SCHOOL
 No. 10, Morita-cho, Asakusa-ku, Tokyo. TEL. 4295 "SHITAYA"
 THE progress of our art of printing is very notable, during the past forty years. But, reviewing deliberately, we can easily discover that its development is only in the number of persons taking that business, and not in the skill of art. This is sincerely a deadly blow and permanent blemish to our business circle. The skill of art must be chiefly attained by that purpose. "To be a best and skillful printer, let him be a educated gentleman." The is our cordial idea during our thirty year's long profession. Here, we have started "The printer's Training School" to educate him to be a good gentleman, and train him to be a best printer. For training, as all kinds of printing, Japanese or English, are to be done at our school, we make it our point to exente your orders at a low price, latest style and all possible speed. Any sample will be submitted to your inspection at may time. Soliciting your Favours and many orders,
 Yours Faithfully
 Sosaku Wakamura, President of the Printer's Training School.
 A thousand thanks for the public patronage. At present we have three printing offices in Osaka and two in Tokyo all enjoying a great prosperity.

- 營業要目**
- 活版、石版、寫眞版
 - 凸凹版、書籍、畫帖
 - 帳簿、手帳、看板
 - 引札、株券、小切手
 - 各地案内記、商業見本帖
 - 地圖統計表、船車時間表
 - 新聞雜誌類、活字製造
 - 其他和歐文印刷物一切

活版印刷

勉 價廉 勵 正 速 鮮 競 技

- 營業主 中村宗作
 總代表者 岡本省三
 東京代表者 岸山芳太郎
 大阪市西區御池通一丁目
中村盛文堂本店
 電話三四〇六番
 竹森 次新
- 同市西區内淡路町一丁目
大阪活版印刷所
 電話東八八〇番
 渡部 醇
- 東京市東區南全大町十二番地
盛文堂東京分店
 電話新橋三〇三番
 藤森 鉄之助
- 同市淺草區森田町拾番地
日英活版所
 電話下谷四二九五番
 根來 喜作
- 大阪市東區船越町二丁目
中央堂印刷所
 電話東四三四六番
 山上 貞二郎
- 東京市東區三井清次
日英活版工養成所
 大 阪 三井清次
 鑄造部 主任 秋庭 良吉
 石版部 主任 宇佐見 豊彦
 製本部 主任 末廣 利喜助
 片山 岬
 寫眞部 主任 北澤 丑五郎

東大六高、西軍十一萬、一萬七千の兵が、...



Katayama Hot Spring, Kaga



湯の原温泉片津山

【温泉】大垣より南、養老郡の中央にあり...



加賀山中温泉



岩大泉温山中加賀

富山市に達する八幡より、飛騨の西部に...

名産 湯の花羊羹 本舗 湯の花堂 山口商店

北陸の銅山王

横山家は百萬貫の銅山を有する。...



横山 隆興氏

横山隆興氏は、北陸の銅山王として...



横山 章氏

横山章氏は、北陸の銅山王として...



横山家銅山

【温泉】大垣より南、養老郡の中央にあり...

【温泉】大垣より南、養老郡の中央にあり...

【温泉】大垣より南、養老郡の中央にあり...

【温泉】大垣より南、養老郡の中央にあり...

【温泉】大垣より南、養老郡の中央にあり...

加賀山中温泉 旅館 矢田屋 館主 矢田松太郎

石川縣江沼郡 山中温泉場 須田青華

寺尾小長 電話九番 館はろい館旅

【温泉】大垣より南、養老郡の中央にあり...

【温泉】大垣より南、養老郡の中央にあり...

【温泉】大垣より南、養老郡の中央にあり...

【温泉】大垣より南、養老郡の中央にあり...

【温泉】大垣より南、養老郡の中央にあり...

【温泉】大垣より南、養老郡の中央にあり...

【温泉】大垣より南、養老郡の中央にあり...

ももたるは、今般管とされる金津城址を中... 北國地方の地誌... 金津の南にあり、...



Kitano Temmangu, Kyoto

【金津】金津より一里半、海濱にあり、... 北國地方の地誌... 金津の南にあり、...

【白鳥】白鳥の地、北國に於ては、... 北國地方の地誌... 白鳥の地、北國に於ては、...

Yabase, Biwa Lake Side 帆船ノ橋矢景八江近



Misera Temple, Biwa Lake Side 寺井三景八江近



Karasaki, Biwa Lake Side 松老ノ崎唐景八江近



Hira, Biwa Lake Side 雪客ノ良比景八江近

Katada, Biwa Lake Side 堂御浮田景八江近



Awazu, Biwa Lake Side 嵐崎ノ津景八江近



Ishiyama Temple, Biwa Lake Side 堂本山石景八江近



Feta, Biwa Lake Side 橋唐ノ田湖景八江近

製造品五十九萬圓に達す。林産としては、... 北國地方の地誌... 製造品五十九萬圓に達す。...

【白鳥】白鳥の地、北國に於ては、... 北國地方の地誌... 白鳥の地、北國に於ては、...

【白鳥】白鳥の地、北國に於ては、... 北國地方の地誌... 白鳥の地、北國に於ては、...

北國地方の地誌... 北國地方の地誌... 北國地方の地誌...

北國地方の地誌... 北國地方の地誌... 北國地方の地誌...

北國地方の地誌... 北國地方の地誌... 北國地方の地誌...

Advertisement for 'Red Leaf' (紅葉館) and other businesses in Kyoto, including 'Tsujiya Ryokan' and 'Fushida Ryokan'.

京都市近郊

京都市は山城の中央より南に偏して、東西二里、南北一里半、面積二万平方...



The Shishinden 殿 紫

紫せし紫殿の一部なり。歴代の天皇...



The Seiryoden 殿 涼 清

此は清涼殿の遺蹟にして、天智天皇の...



The Garden of the Sento Palace 庭 御所 御 調 仙



The Takayokuden, Kyoto 殿 極 大

大極殿、大極殿方廣寺、其の建仁寺通...



The Kinkakuji, Kyoto 寺 園 金 都 京

活版石版印刷用キニ造製他其附屬一式 植田末治郎商店 大坂市西區戸堀北通三丁目



The Ginkakuji, Kyoto 寺 園 銀 都 京

野神社、金閣寺に行き、引返して高野院、仁...



Tautenkyo, Kyoto 橋 天 通 寺 編 都 京

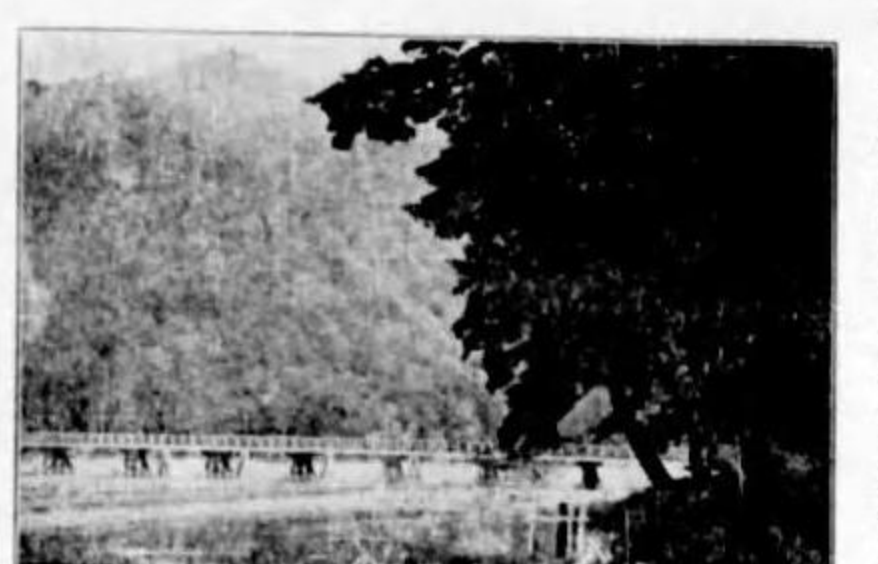
築き居しより、其の名を天下に聞え、今...



Nishi Honganji, Kyoto 寺 祖 本 西 都 京



Higashi Honganji, Kyoto 寺 祖 本 東 都 京



Togetaukyo, Arashiyama 橋 月 渡 ノ 山 嵐



The Inari Temple, Fushimi 荷 稻 見 伏

【東海】 近江の大津より来て、大谷、山科...

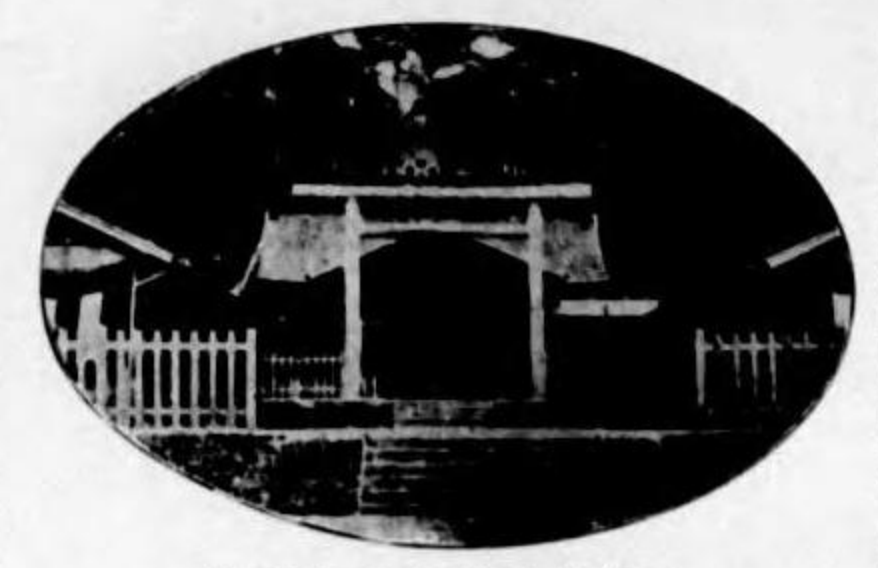
【東海】 近江の大津より来て、大谷、山科...

【東海】 近江の大津より来て、大谷、山科...

【東海】 近江の大津より来て、大谷、山科...

【東海】 近江の大津より来て、大谷、山科...

【東海】 近江の大津より来て、大谷、山科...



The Tomb of Emperor Meiji at Monoyama, Fushimi

たると大和の東部の大部分にして、歴代の帝、武天皇、敏達天皇、天智天皇、天武天皇、聖武天皇、孝徳天皇、元正天皇、元徳天皇、聖徳太子、草壁皇子、大友皇子、大和天皇、大和天皇の御陵なり。



Higashi-otani, Kyoto



Kangetsukyo Bridge, Fushimi

清水谷を越えて上ること十餘丁即ち壺坂の麓にあり。南法華寺と號す。西園三十所第六番の社所とす。此處は既に吉野川・紀伊川の上流に近し。



Uji Bridge

【大和原山】大和、伊勢の兩國に跨りて海抜五千七百十六尺、山上に大和教壇あり。山中多樹多し。



Shikafuchi, Kasagi

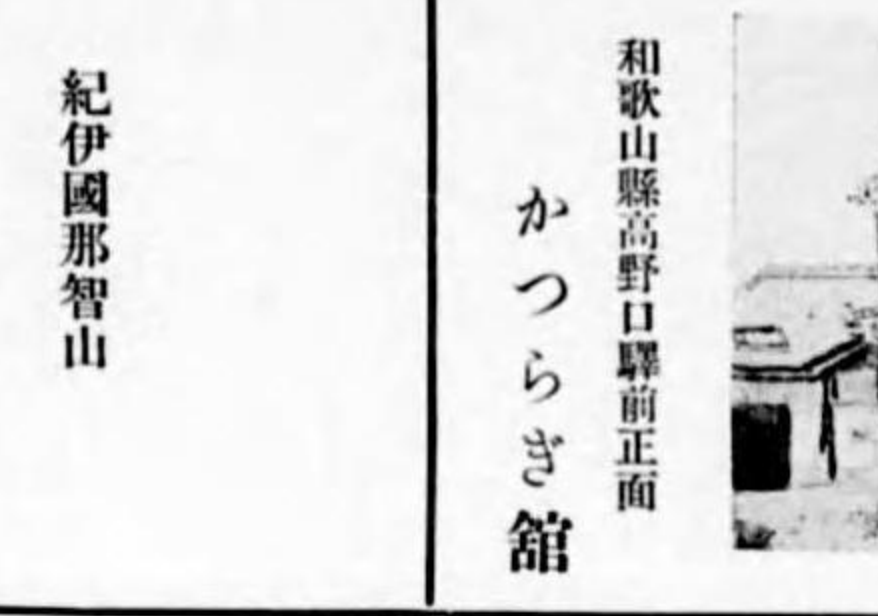


Nigatsudo, Nara



Kasuga Shrine, Nara

【鳥羽温泉】田邊の南、海を隔てたる瀬戸内山にあり。温泉にして八湯に分ち、温泉の湯の温度等文字あり。殊に海岸風光の佳なるは、紀州第一と稱す。温泉又紀州第一なるを、紀州第一と稱す。



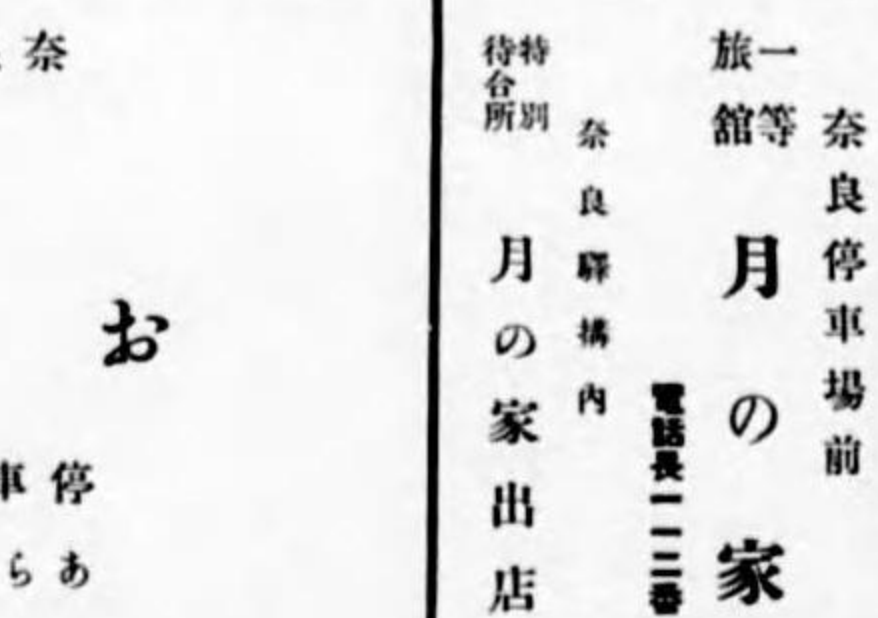
和歌山縣高野口驛前正面

紀伊國那智山 旅館觀瀑亭 那智亭



高野山靈場 御案内

（リタアキツ）前場車停良奈 館旅御 やだとお 産名良奈に所合待場車停 りあ店支の漬良奈及酒れらあ



奈良停車場前 一月の家 電話長二三番

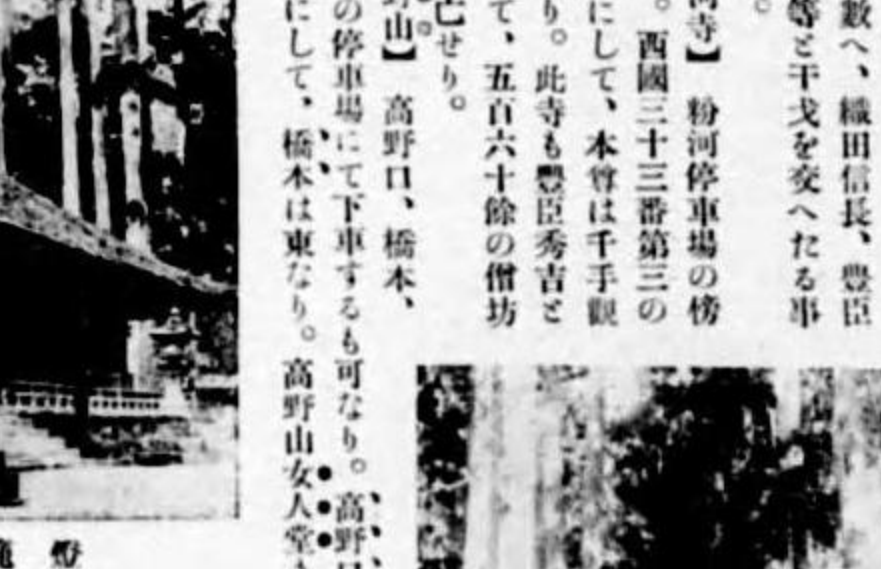


Kongo-ji, Koyasan



Sammon, Koyasan

【和歌の浦】和歌山の南にあり。西に羅漢崎、二子島を控へ、東は海に注ぎ、海中に浮出し、一帯の海岸を、東は浦長く、西は浦短く、人の稱する所なり。



Turodo, Koyasan



Michio, Koyasan

【根室寺】和歌山の西北、紀伊川の北岸に在り。寺の創建は神代天皇の御代と傳へ、一里に亘りて、金剛堂あり。



The Bridge of Mausoleum, Koyasan



The Mausoleum, Koyasan

【熊野方面】この方面に在るに、道あり。一は和歌山より有田、日高、西本堂の三つを横ぎ、田邊より熊野本宮に達するを熊野街道とす。



産名山野高 蜜蜂正



Jun-ji-to

【御湯温泉】田邊の南、海を隔てたる瀬戸内山にあり。温泉にして八湯に分ち、温泉の湯の温度等文字あり。殊に海岸風光の佳なるは、紀州第一と稱す。

岸海町邊田伊紀 館旅屋黒大 番五話電

岸海町邊田國伊紀 館旅御 館城錦 番六四話電長

【南部】北端は東部の南端と隣り、西は西... 高津神社 仁徳、仲哀、應神、履仲の四帝... 高津神社 仁徳、仲哀、應神、履仲の四帝...



Osaka Castle 城 阪 大

【生魂神社】市内一の神にして、元梅屋... 生魂神社 市内一の神にして、元梅屋...



Main Gate at Osaka Castle 門手大城阪大



Shinsubashi, Osaka 橋 阪 心

【心寄】浅草上之町にあり、開光大師... 心寄 浅草上之町にあり、開光大師...

【天王寺公園】大阪市の公園といふ... 天王寺公園 大阪市の公園といふ...



Namba Station, Osaka 場車停渡難阪大



Tenjinbashi, Osaka 橋神天阪大

【南】此に上尾川、淀川、扇屋川... 南 此に上尾川、淀川、扇屋川...

【今日】道頓堀丁字形をなし、市内の繁... 今日 道頓堀丁字形をなし、市内の繁...

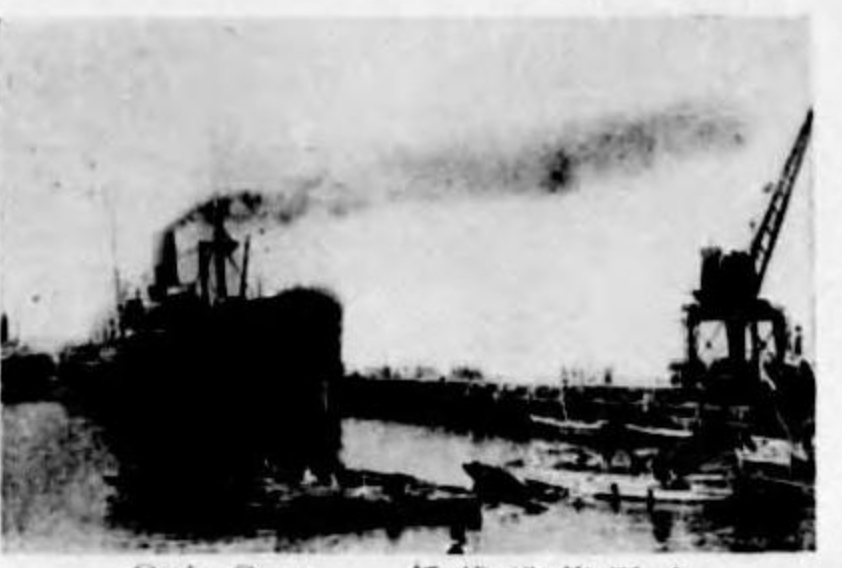


Yotsubashi, Osaka 橋 又 交 橋 四

【今日】道頓堀丁字形をなし、市内の繁... 今日 道頓堀丁字形をなし、市内の繁...

【天王寺公園】大阪市の公園といふ... 天王寺公園 大阪市の公園といふ...

【今日】道頓堀丁字形をなし、市内の繁... 今日 道頓堀丁字形をなし、市内の繁...



Osaka Quay 橋 橋 港 阪 大

【西】西は東は西横堀川より木津川... 西 西は東は西横堀川より木津川...



The Mouth of Ajikawa, Osaka 口川治安阪大

【西】西は東は西横堀川より木津川... 西 西は東は西横堀川より木津川...



Amidaite Temple, Osaka 池 院 彌 阿

【北】此に上尾川、淀川、扇屋川... 北 此に上尾川、淀川、扇屋川...



The Library of Nakanoshima 館 書 園 園 公 島 之 中

【北】此に上尾川、淀川、扇屋川... 北 此に上尾川、淀川、扇屋川...

【北】此に上尾川、淀川、扇屋川... 北 此に上尾川、淀川、扇屋川...

獨逸國ハシゲルグジエングエングバー會社特製... 獨逸國ハシゲルグジエングエングバー會社特製...

Advertisement for 'FARMEN' (ファーマン) featuring illustrations of women and text describing the product's benefits for skin care.

Advertisement for 'Sea Land Transport' (海陸運輸取扱) listing various shipping and transport services with contact information.



Tennoji Park, Osaka 園公寺王天阪大

【野田】西野田川町にあり、野田のかけ...



Luna Park

【鶴鳴寺】天満橋より淀川堤に沿ひ北...



Shitennoji Temple, Osaka 寺王天四

【船場】天満橋より淀川堤に沿ひ北...



Radium Spring, Rokko 場泉温ムウダラ園楽西甲六



Shimshai, Osaka 界世新阪大

【水道】東に淀川堤を沿ひ大阪府水...

【天満橋】長さ百八十八間の大橋にして...

【船場】長さ百八十八間の大橋にして...



Nakanoshima Park, Osaka 園公島之中阪大

【中之島公園】中之島の公園の東端より淀...



Truss of Kema at Osaka 門開馬工阪大

【船場】天満橋より淀川堤に沿ひ北...



The Tomb of Kobaru and Jichi

【船場】天満橋より淀川堤に沿ひ北...



Shimshashi Street 橋寄心阪大

【船場】天満橋より淀川堤に沿ひ北...

ROKKO KURAKUEN RADIUM SPRING 天然湧出 淡水ライウム温泉 六甲苦樂園 東瀛第一泉 日本之ライウム醴泉 阪神電車香櫛園停留所...

刷印種各式代現 日英博覽會金牌受領 白椿香油 本舗をぐらや

兵庫地方の概況、人口、産業、交通に関する詳細な説明。山陽道沿いの発展と、海産物の重要性について述べている。



Sengwanmatsu, Inaba 松貫千橋四



Sakai Wharf, Hoki 港地香伯



Kinkijima, Izumo 鳥築竹築山雲出



Town of Tottori 街市取鳥



View of Iwai Hot Spring, Inaba 景全泉温井岩橋四



Crane's Nests at Tsuruyama, Izumi, Tajima

Advertisement for 'Utsunomiya Ryūkyū' (鳥取縣岩井温泉 駒屋旅館) featuring a photograph of the building and text describing its location and services.

Advertisement for 'Mitsunomiya Ryūkyū' (鳥取縣岩井温泉 明石屋旅館) featuring a photograph of the building and text describing its location and services.

Advertisement for 'Iwano Ryūkyū' (鳥取縣岩井温泉 泉温井岩縣取鳥 館旅屋井岩) featuring text describing its facilities and location.

Advertisement for 'Iwano Ryūkyū' (鳥取縣岩井温泉 泉温井岩縣取鳥 館旅湯内) featuring text describing its facilities and location.

Advertisement for 'Iwano Ryūkyū' (鳥取縣岩井温泉 泉温井岩縣取鳥 館旅湯内) featuring a photograph of the building and text describing its services.

Advertisement for 'Iwano Ryūkyū' (鳥取縣岩井温泉 泉温井岩縣取鳥 館旅湯内) featuring text describing its services and contact information.

山陰地方



Oyashiro Shinto Temple, Izumo 殿拜及宮本社大雲出



Tottori Station 場車停取鳥



Korakuen Park, Okayama 橋遠ト石立大園樂後



The View of Karasu Castle ム望マ城鳥ヲ内園



The View of Karasu Castle ム望マ城鳥ヲ内園



The View of Karasu Castle ム望マ城鳥ヲ内園

山陰地方の概況、人口、産業、交通に関する詳細な説明。山陰道沿いの発展と、海産物の重要性について述べている。

山陰地方の概況、人口、産業、交通に関する詳細な説明。山陰道沿いの発展と、海産物の重要性について述べている。

山陰地方の概況、人口、産業、交通に関する詳細な説明。山陰道沿いの発展と、海産物の重要性について述べている。

山陰地方の概況、人口、産業、交通に関する詳細な説明。山陰道沿いの発展と、海産物の重要性について述べている。

山陰地方の概況、人口、産業、交通に関する詳細な説明。山陰道沿いの発展と、海産物の重要性について述べている。

山陰地方の概況、人口、産業、交通に関する詳細な説明。山陰道沿いの発展と、海産物の重要性について述べている。

中国總説及山陰地方の概況、人口、産業、交通に関する詳細な説明。山陰道沿いの発展と、海産物の重要性について述べている。

中国總説及山陰地方の概況、人口、産業、交通に関する詳細な説明。山陰道沿いの発展と、海産物の重要性について述べている。

中国總説及山陰地方の概況、人口、産業、交通に関する詳細な説明。山陰道沿いの発展と、海産物の重要性について述べている。

中国總説及山陰地方の概況、人口、産業、交通に関する詳細な説明。山陰道沿いの発展と、海産物の重要性について述べている。

中国總説及山陰地方の概況、人口、産業、交通に関する詳細な説明。山陰道沿いの発展と、海産物の重要性について述べている。

中国總説及山陰地方の概況、人口、産業、交通に関する詳細な説明。山陰道沿いの発展と、海産物の重要性について述べている。

また舊時の盛を感ずるべからず。【尾ノ山】人口二萬二千餘、戸數五千七百餘を有す。廣島東、岡山西に於ける一大都市也。遊戯の多量は、山陽の諸郡に冠せり。其他四國通航の汽船等出入來往常絶えず。市は大寶、愛宕の二山を背後に負



Kaneyama Shrine, Shimomoseki

【千光寺】大寶山の中外にあり、千年の古刹也。此に登れば港の内外に俯瞰し、また讃岐一抔の遠影を瀬戸灣の間に望み、また



Damoura, Shimomoseki

可は備後國の郡邑にして、昔小早川隆景の居城たりし地。出雲街道、石見街道、米子街道を通ず。これより短程長谷一路海田山に入り、山陽本線に於て矢部、阪、濱田【美濃町】山陽本線に於て矢部、阪、濱田

【高松】高松、人口十一萬三千餘を有す。實に中國第一の都會也。河津橋横し、橋多きを以て大坂の稱あり。【廣島城址】日清の役大本營として陸軍を駐め給ひし所。今猶天主堂を存す。第五師團の本營たり。【園遊園】淺野侯爵邸の庭園にして、市内第一の勝地と稱せらる。公衆の遊覽を許す。園中、徳兵衛、寶琳を市の三大寺といふ。【吉品港】廣島より約一里程、宇品、廣島の御幸橋を渡りて約一里程、宇品、廣島の御幸橋を渡り、平時一航に使用せらる。港内は中國、四國の定期航路汽船等に輻輳す。



View of Okajima, Takahama, Iyo

【島】島島停車場に到れば海上數丁の所に其勢を望むべし。松島を見、天の橋立を見たる日に、また自ら新しき景の美くものあらん。嶋は周回七里三十二、東西二里六分、南北一里、山あり山なし。山に於ては、浦に神祠を安んず。安藝の宮に於ては、浦に神祠を安んず。安藝の宮

【山口方面】山口縣に屬する島、長門の二國を此の方面とす。山陽線は安藝より來りて岩國に入り、徳生、山宇、大島、柳井津、田布施、岩田、島田、下松、徳山、福川、富



Kuriyashiki Park Geisshin Bridge, Takamatsu

【高松】高松、人口十一萬三千餘を有す。實に中國第一の都會也。河津橋横し、橋多きを以て大坂の稱あり。【廣島城址】日清の役大本營として陸軍を駐め給ひし所。今猶天主堂を存す。第五師團の本營たり。【園遊園】淺野侯爵邸の庭園にして、市内第一の勝地と稱せらる。公衆の遊覽を許す。園中、徳兵衛、寶琳を市の三大寺といふ。【吉品港】廣島より約一里程、宇品、廣島の御幸橋を渡りて約一里程、宇品、廣島の御幸橋を渡り、平時一航に使用せらる。港内は中國、四國の定期航路汽船等に輻輳す。



Kuriyashiki Park, Takamatsu

伊豫道後温泉



Dogo Hot Spring, Iyo



Dogo Park, Iyo

道後温泉 高濱 上海間 五時
宇品 高濱 上海間 四時
高濱 道後 七哩 汽車 電車 五十分

道後温泉組合旅館

- 八雲館 電話四七二番
- 茶金 電話四七四番
- 岩井屋旅館 電話四六一番
- 野本館 電話六〇一番
- 川吉旅館 靈の湯前
- 大和屋 支本店

朝鮮大邱驛 泉旅館

電話三〇四番

CHUO HOTEL TOKYO

中央旅館

東京橋區 鍛冶橋

電話一四八番

將軍印式 二枚合複寫紙

大阪市北區老松町二丁目 柳瀬九一商店

三菱電機

電氣 蒸氣 一般電機器具

支店 日本國 橫濱 神戶 長崎 大阪

日本一のばら歯磨

Rose Tooth-Powder

Whitening, Preserving and Beautifying the TEETH.

都下第一 芝愛宕公園 喫茶店 愛喜亭

大黒米

大黒米販賣元 原十日吉

せんき腰痛特效薬 大能湯

本舗 灰谷正本堂

歩を海岸に轉じ撫養に到れば大毛島の北端に...



View of Genkai, Fukuoka

【高知方面】この方面は鐵道の便なきを...



Natajima-bashi, Fukuoka

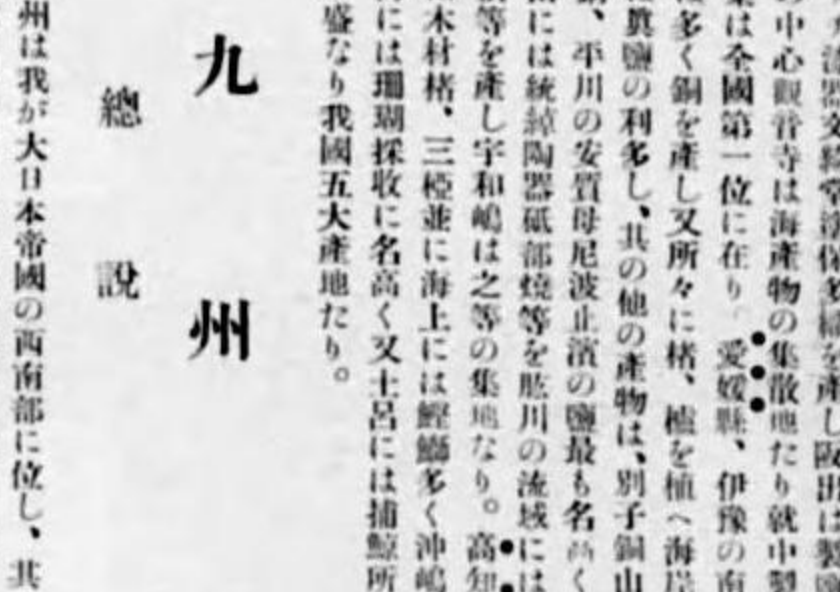
【大藏寺】那賀川の上流を流るる三三三...



Bronze Statue of Nichiren

所在地は浦戸海に臨み、灣内更に一小灣...

【須崎港】土佐第一の要港にして、港内よく...



The Gate of Kashinomiya Shrine

九州は我が日本帝國の西部に位置し、其...

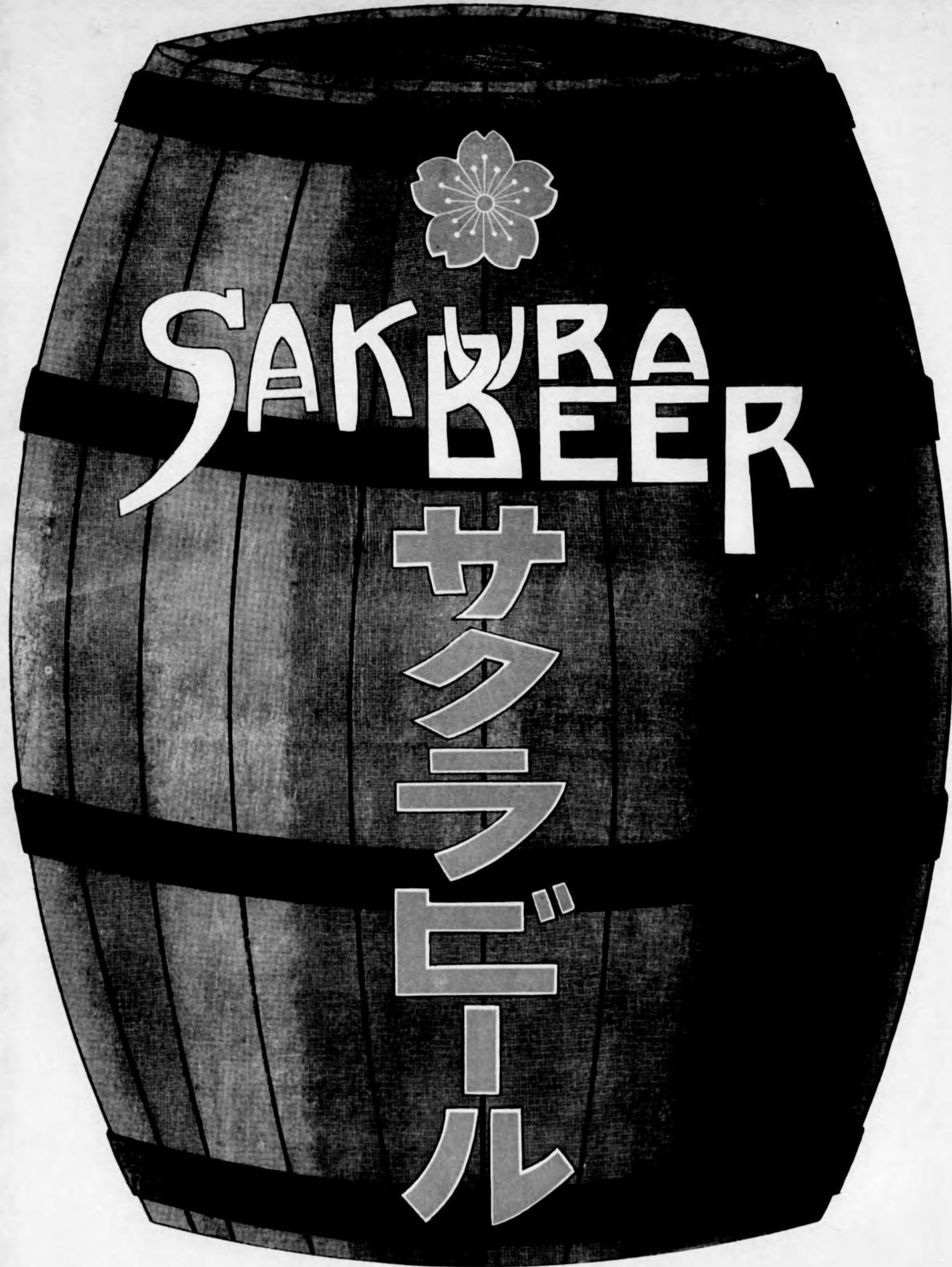
【門司市】九州の咽喉、下の間と相対して...



Kashinomiya Shrine

【博多】博多の博多の博多の博多の博多...

【博多】博多の博多の博多の博多の博多...



社會式株酒麥國帝

の海月で見えて温泉水の吐く、海は吐く、温泉水の吐く、温泉水の吐く...



The Whole View of Hataku Hot Spring, Higo

門司市湊町 山田旅館 電話特長三五番

茶代謝絶 宿料壹圓均一 席料廉價安全



Hitoyoshi Castle, Higo

定期航路あり。【大津島】八代湾と天草洋の間に横はる上...



Waterfall of Kaname, Higo

八代を去つて汽車は球磨川の右岸に沿ひ、更に左岸に移り、再び右岸に渡り...



Cascade of Kuma-River, Higo

定期航路あり。【大津島】八代湾と天草洋の間に横はる上...

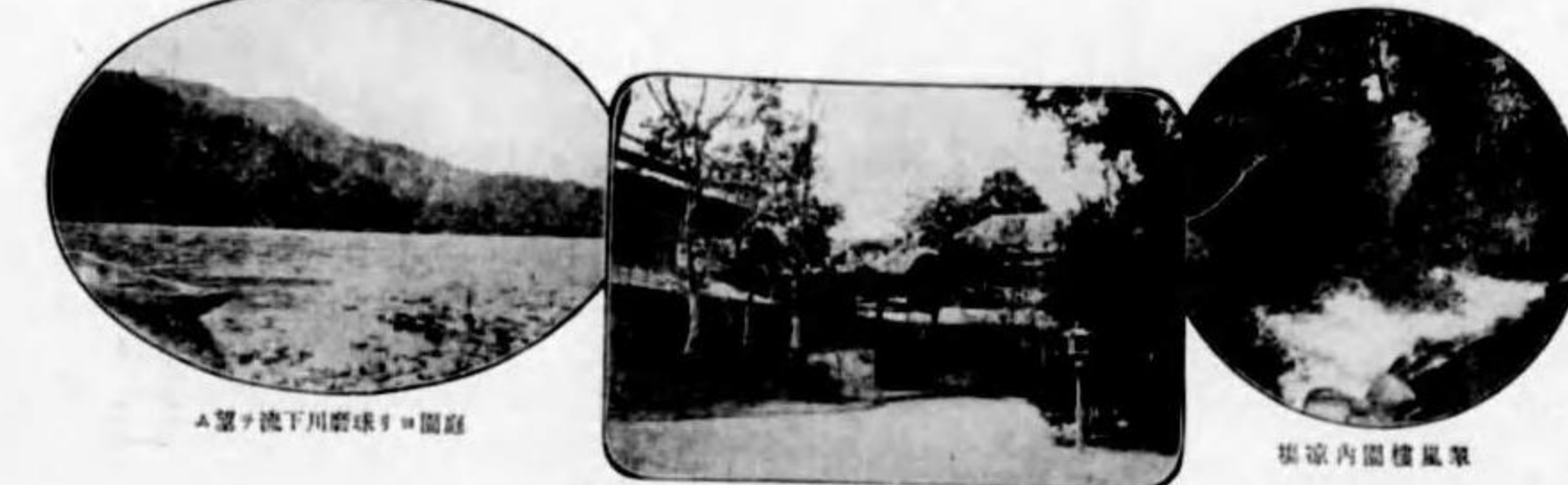
【大津島】八代湾と天草洋の間に横はる上...

【大津島】八代湾と天草洋の間に横はる上...

球磨川の勝を探らずして 風光美を論ずる勿れ

多靈驗

面顔老輝男寛堂木高士博學醫... 肥後球磨川畔 翠嵐樓



A view of the river and mountains from the boat.

肥後球磨川畔 翠嵐樓

翠嵐樓



Kato Shrine, Kumamoto

【大津島】八代湾と天草洋の間に横はる上...



Kirishima Shrine, Mt. Kirishima

【大津島】八代湾と天草洋の間に横はる上...

【大津島】八代湾と天草洋の間に横はる上...

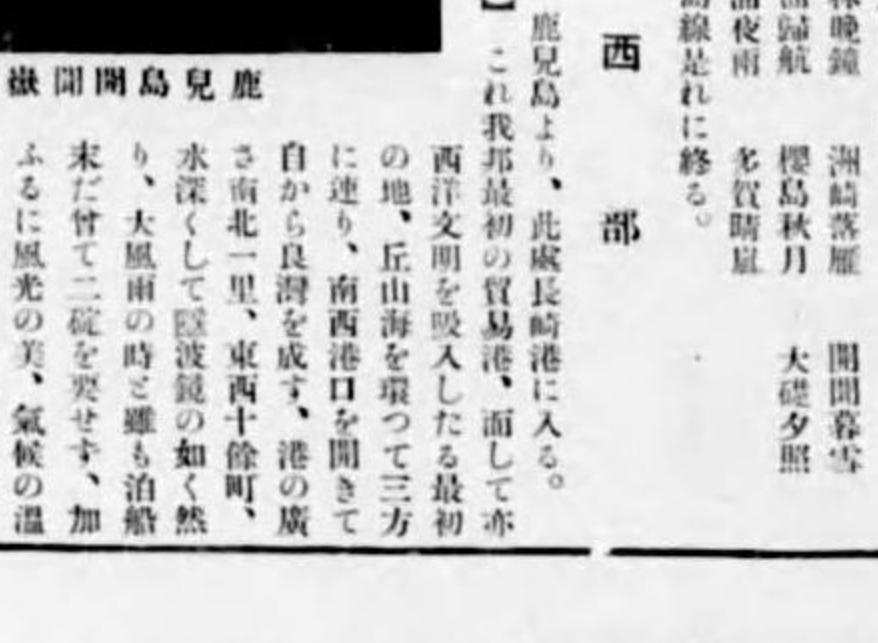
【大津島】八代湾と天草洋の間に横はる上...

【大津島】八代湾と天草洋の間に横はる上...

【大津島】八代湾と天草洋の間に横はる上...

【大津島】八代湾と天草洋の間に横はる上...

【大津島】八代湾と天草洋の間に横はる上...



Satsuma Fuji, Kagoshima

【大津島】八代湾と天草洋の間に横はる上...

【大津島】八代湾と天草洋の間に横はる上...

【大津島】八代湾と天草洋の間に横はる上...



肥後球磨川畔

【大津島】八代湾と天草洋の間に横はる上...

【大津島】八代湾と天草洋の間に横はる上...

【大津島】八代湾と天草洋の間に横はる上...

肥後球磨川畔 翠嵐樓

翠嵐樓

翠嵐樓

翠嵐樓

名物の風揚げは實に此の山頂に備さる。【早瀬】北高来部中の名色、人口一萬を...

【温泉】之れ實に九州三山の第一位、島原半島の中央に屹立して、海拔八千八百...



翁南西郷西寺明光浄島鹿鹿 諸子ノ其及文碑地之馬修像木



Whole View of Kagoshima City from Shiroyama Park 景全街市島鹿鹿ルタ見ヲヨ園公山城

動すること七晝夜に轟然として噴火爆發し、天坤を揺り動かす。...

【船原】謂ゆる島原半島の東北端、直ちに有明海に臨む。...



鹿兒島市に於ける デパートメント ストリーア



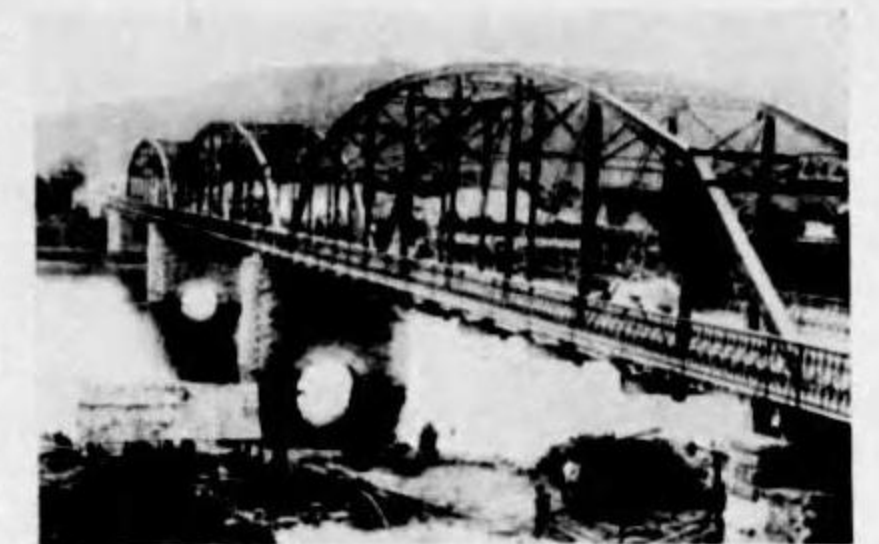
電話三〇〇番 三三三番 三三三番 三三三番



鹿兒島市石燈籠通



電話三〇〇番 三三三番 三三三番 三三三番

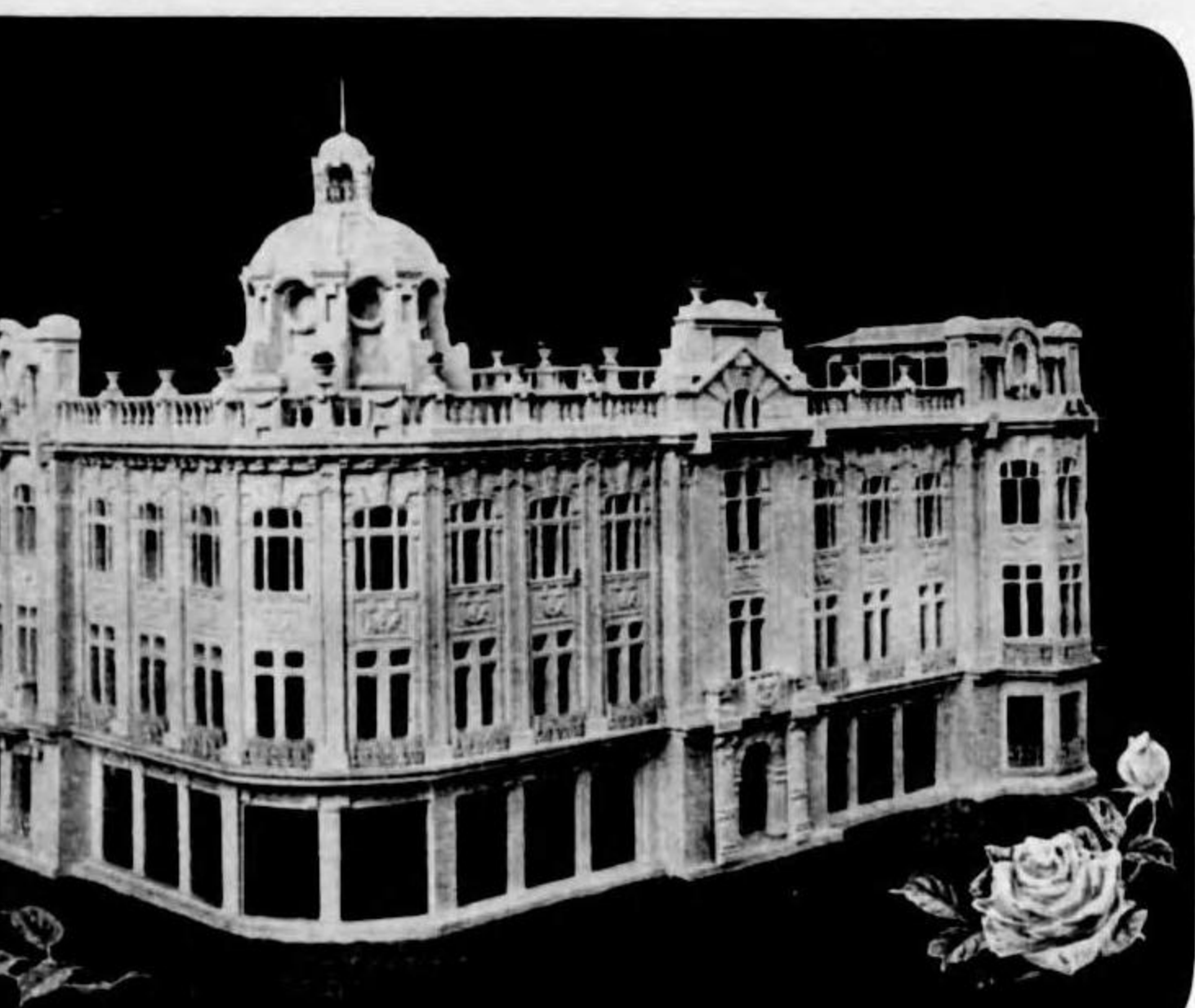


Taihei Bridge, Kagoshima 橋平太島鹿鹿



Sakurajima Radish 根大島櫻産名島鹿鹿

【櫻島】あり、鐘乳洞より成り、窟中絶頂あり。...



山形屋呉服店 創業以來久しき歲月を經來れる老舗にして又是れ九州に於ける最大呉服店なり...

鹿兒島市金生町 山形屋呉服店 電話 六三三番 電話特長八九〇番

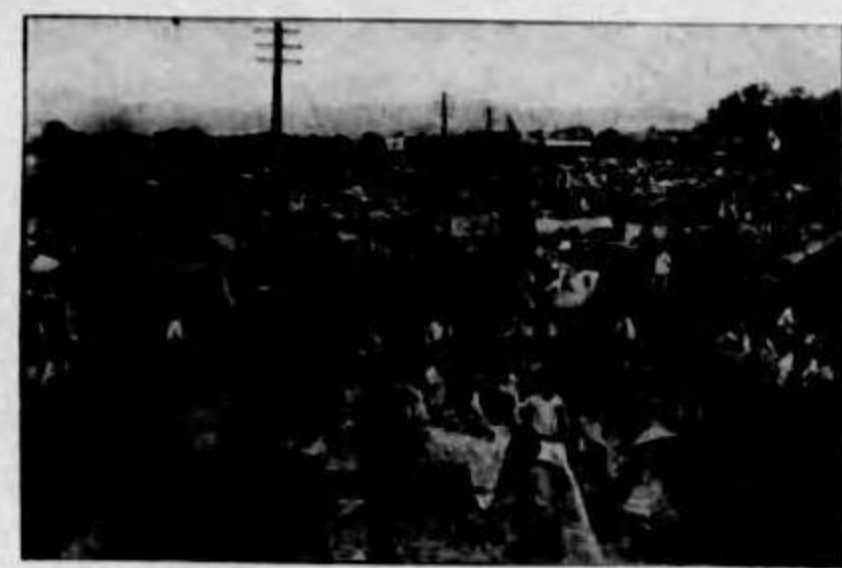
山形屋呉服店 創業以來久しき歲月を經來れる老舗にして又是れ九州に於ける最大呉服店なり...

し、果實蔬菜を産し、糖、梨、林檎等同地の名産として好む。此類より馬山産の糖...

の中點たり。昔川は市街を横して水更に清く自給するに足り、右岸山麓に依り、其に...

鐵道相通するに至りたるが如き、大田は實に鐵道に依り、大田より新津浦を過ぎて...

景の表裏略く、實に秀山園たる乎馬山一の人工的植林たり。



Daiky Market, Chosen 場市節大鮮朝



Kwako Gate at Suigen, Chosen 門虹華原水鮮朝



South Gate Station 場車停門大南



Seoul, Chosen 景全城京鮮朝

山間を下し、湖、池、水、木、金、山、の風景を、昔川を流れて...

【大田】は明治三十八年京釜鐵道の完成に當り、鐵道局に、機關庫を置き、主要路として...

島山、商店街を過ぎ、水原驛に接近すれば、左方先づ眼に入るものは華山の翠なるべし...

【水原】に至り仁川行乗換の驛を聞かん。更に進んで鐵道驛を過ぎ驛直前に進んで...

【龍山】に入る。明治三十七年三月臨時軍用鐵道此處に設置され、...

【水原】に至り仁川行乗換の驛を聞かん。更に進んで鐵道驛を過ぎ驛直前に進んで...

【龍山】に入る。明治三十七年三月臨時軍用鐵道此處に設置され、...

物質は仁川港の背後より漢江を流れて陸揚す。更にその上流部許峯橋の下流に當り、街區に起りて長く北方に延ぶるの之れ...

【大田】は明治三十八年京釜鐵道の完成に當り、鐵道局に、機關庫を置き、主要路として...

島山、商店街を過ぎ、水原驛に接近すれば、左方先づ眼に入るものは華山の翠なるべし...

【水原】に至り仁川行乗換の驛を聞かん。更に進んで鐵道驛を過ぎ驛直前に進んで...

【龍山】に入る。明治三十七年三月臨時軍用鐵道此處に設置され、...

【水原】に至り仁川行乗換の驛を聞かん。更に進んで鐵道驛を過ぎ驛直前に進んで...

【龍山】に入る。明治三十七年三月臨時軍用鐵道此處に設置され、...



Keifuku Palace, Seoul 宮福景城京



South Gate, Seoul 門大南城京

【大田】は明治三十八年京釜鐵道の完成に當り、鐵道局に、機關庫を置き、主要路として...



View of Getsubi Island 望ヲ島尾月ヲ港川仁鮮朝



Iva Tobacco Co., Seoul 所造製社會式株草煙亞東



仁川港海岸



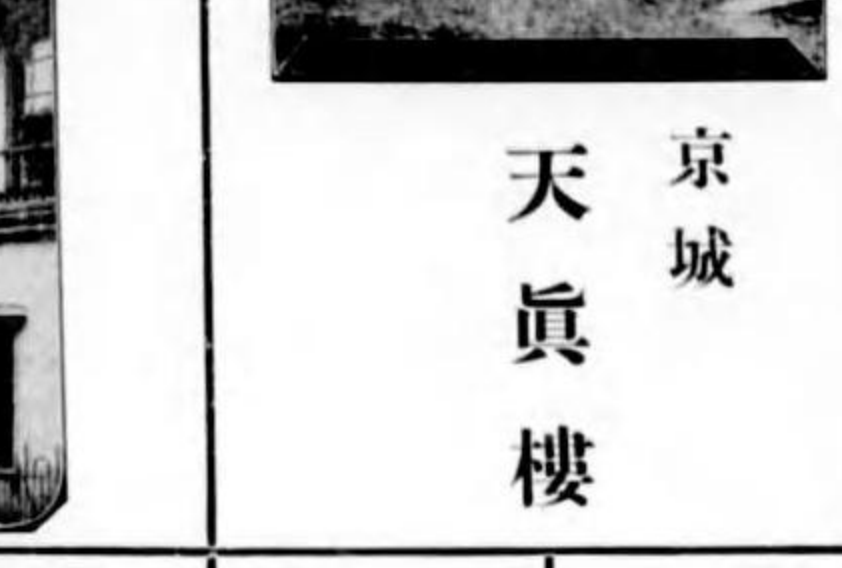
京城 浦尾旅館



朝鮮京城曙町 山本旅館



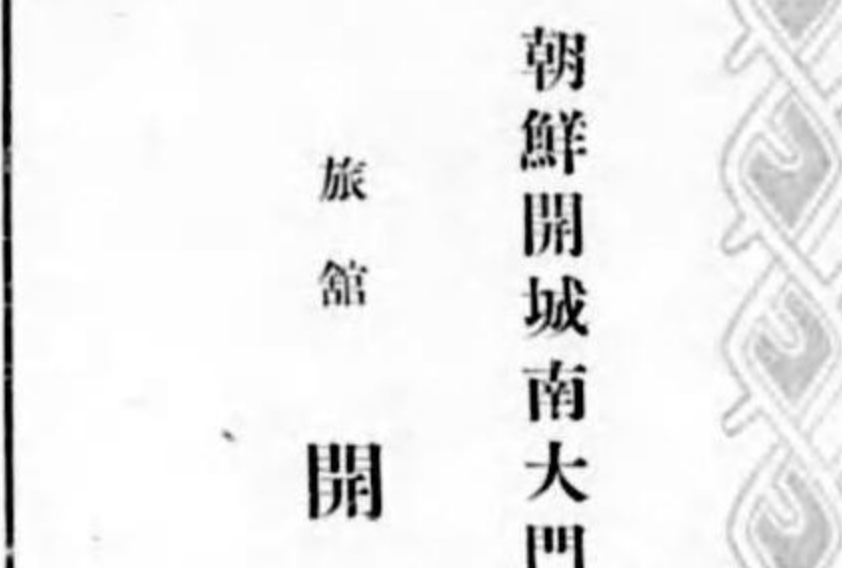
京城 天真樓



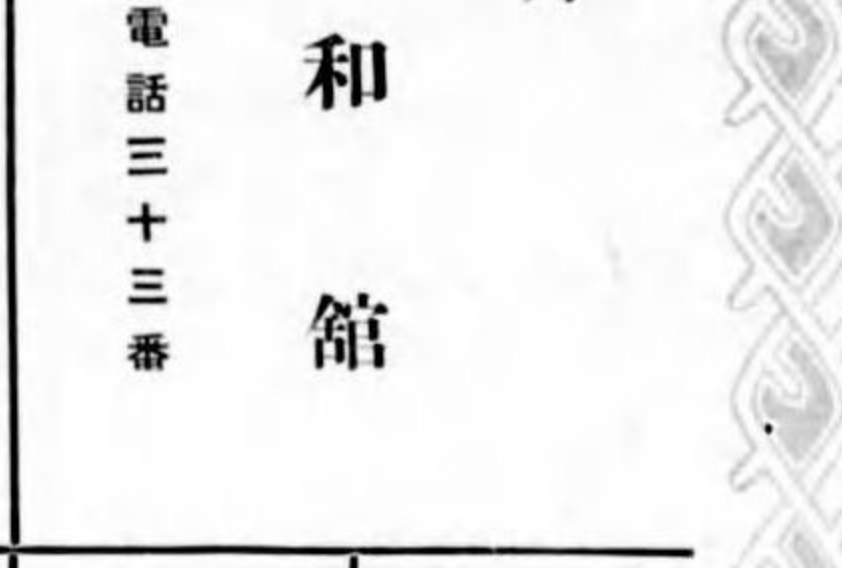
朝鮮京城曙町 山本旅館



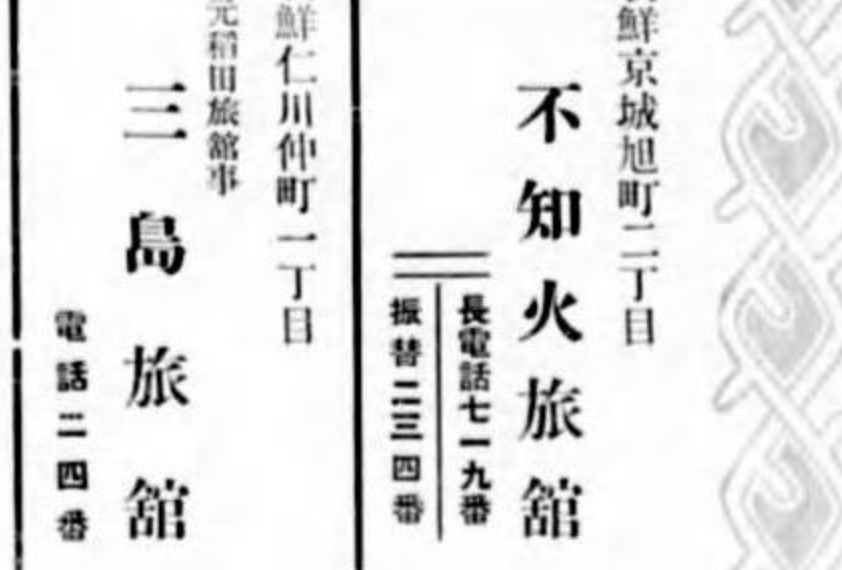
朝鮮京城曙町 山本旅館



京城 天真樓



朝鮮京城曙町 山本旅館



朝鮮京城曙町 山本旅館

【京城】は元朝の首都にして李朝の都也。其の地は、又漢城の名あり、白雲山、仁...

【京城】は元朝の首都にして李朝の都也。其の地は、又漢城の名あり、白雲山、仁...

【京城】は元朝の首都にして李朝の都也。其の地は、又漢城の名あり、白雲山、仁...

【京城】は元朝の首都にして李朝の都也。其の地は、又漢城の名あり、白雲山、仁...

【京城】は元朝の首都にして李朝の都也。其の地は、又漢城の名あり、白雲山、仁...

【京城】は元朝の首都にして李朝の都也。其の地は、又漢城の名あり、白雲山、仁...

【京城】は元朝の首都にして李朝の都也。其の地は、又漢城の名あり、白雲山、仁...

【京城】は元朝の首都にして李朝の都也。其の地は、又漢城の名あり、白雲山、仁...

【京城】は元朝の首都にして李朝の都也。其の地は、又漢城の名あり、白雲山、仁...

【京城】は元朝の首都にして李朝の都也。其の地は、又漢城の名あり、白雲山、仁...

【京城】は元朝の首都にして李朝の都也。其の地は、又漢城の名あり、白雲山、仁...

【京城】は元朝の首都にして李朝の都也。其の地は、又漢城の名あり、白雲山、仁...

【京城】は元朝の首都にして李朝の都也。其の地は、又漢城の名あり、白雲山、仁...

【京城】は元朝の首都にして李朝の都也。其の地は、又漢城の名あり、白雲山、仁...

【京城】は元朝の首都にして李朝の都也。其の地は、又漢城の名あり、白雲山、仁...

【京城】は元朝の首都にして李朝の都也。其の地は、又漢城の名あり、白雲山、仁...

【京城】は元朝の首都にして李朝の都也。其の地は、又漢城の名あり、白雲山、仁...

【京城】は元朝の首都にして李朝の都也。其の地は、又漢城の名あり、白雲山、仁...

【京城】は元朝の首都にして李朝の都也。其の地は、又漢城の名あり、白雲山、仁...

【京城】は元朝の首都にして李朝の都也。其の地は、又漢城の名あり、白雲山、仁...

【京城】は元朝の首都にして李朝の都也。其の地は、又漢城の名あり、白雲山、仁...

【京城】は元朝の首都にして李朝の都也。其の地は、又漢城の名あり、白雲山、仁...

【京城】は元朝の首都にして李朝の都也。其の地は、又漢城の名あり、白雲山、仁...

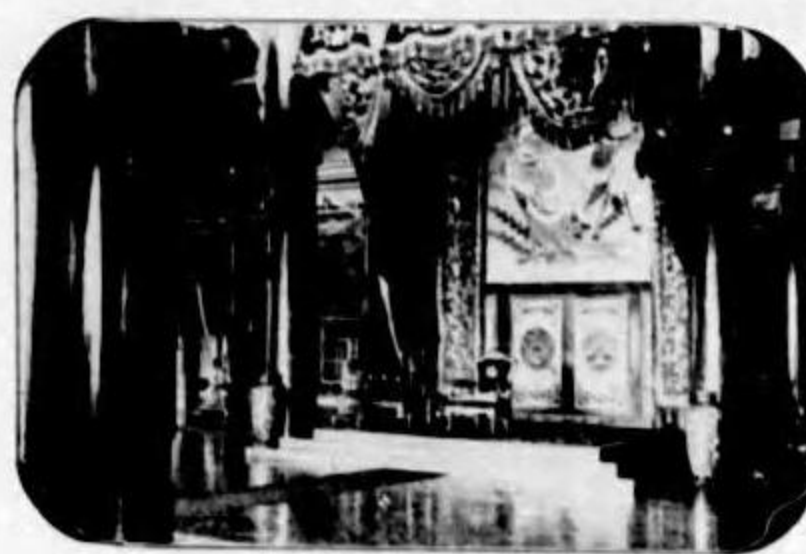
【京城】は元朝の首都にして李朝の都也。其の地は、又漢城の名あり、白雲山、仁...

【京城】は元朝の首都にして李朝の都也。其の地は、又漢城の名あり、白雲山、仁...

【京城】は元朝の首都にして李朝の都也。其の地は、又漢城の名あり、白雲山、仁...

【京城】は元朝の首都にして李朝の都也。其の地は、又漢城の名あり、白雲山、仁...

【京城】は元朝の首都にして李朝の都也。其の地は、又漢城の名あり、白雲山、仁...



座玉内殿政仁宮朝鮮京城京 The Imperial Throne at Keitoku-kyu, Seoul

朝鮮の歴史を記すに取らざるを得ない。朝鮮の歴史は、朝鮮の地理と密接な関係がある。朝鮮の地理は、朝鮮の歴史を記すに取らざるを得ない。



Jinsen Port 港川仁

仁川港は、朝鮮の重要な貿易港である。仁川港は、朝鮮の重要な貿易港である。



Kaifu, Chosen 洞霞彩城朝鮮

洞霞彩城は、朝鮮の美しい風景である。洞霞彩城は、朝鮮の美しい風景である。



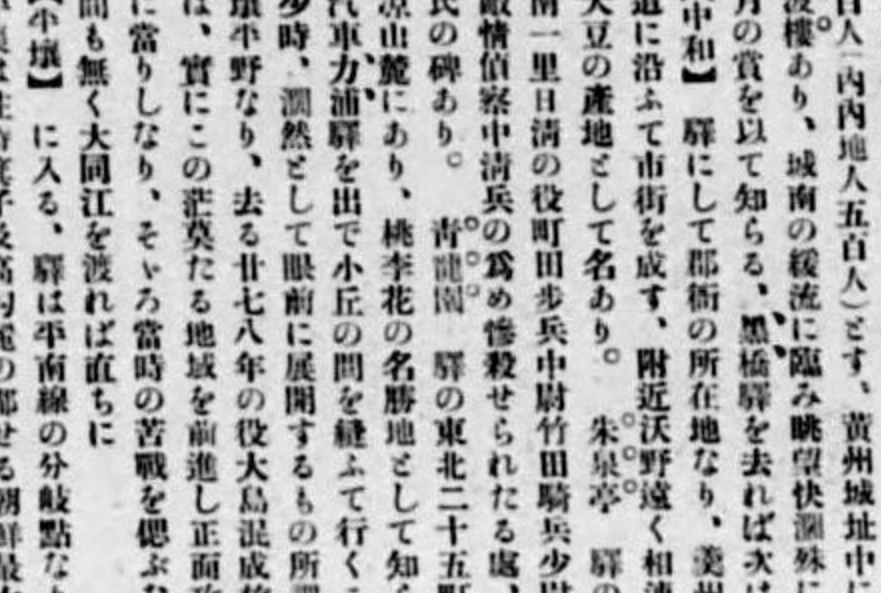
Garden of Peaches near Kaifu Ry. 林桃園公道城朝鮮

桃の園は、朝鮮の美しい風景である。桃の園は、朝鮮の美しい風景である。



Ginseng Farm at Kaijo, Chosen 畑參人城朝鮮

朝鮮の人参は、世界に知られている。朝鮮の人参は、世界に知られている。



Ping Yang 壤平

平壤は、朝鮮の重要な都市である。平壤は、朝鮮の重要な都市である。



Otsumitsudai and Gembu Gate 門武を台密乙墳平

乙密墳は、朝鮮の重要な遺跡である。乙密墳は、朝鮮の重要な遺跡である。



Cherry Blossoms, Gyujujo 櫻の洞耳牛朝鮮

牛耳洞の桜は、朝鮮の美しい風景である。牛耳洞の桜は、朝鮮の美しい風景である。

朝鮮京城 清光 館旅定指御 目丁壹町本城京 番十五百三千話電

朝鮮平壤新街 三根旅館 番〇三四話電

安東縣新停車場前 丸小旅館 元寶館 富久壽美館 喜久旅館

大邱旅館組合 錦町一丁目 田中旅館 田中ユウ 立花旅館 田邊フサ

鮮駐劄軍各隊 憲兵隊 警察署 鐵道院 御指 日勝館 電話三四番



Shingishu Station 義州停車場

建設に於て我軍砲隊を敷きし處當時砲隊士... 義州停車場は、義州の中心地として、交通の便を享受する。...

【義州】停車場、附設直道直道停車場... 義州は、遼東の南端に位置し、交通の要衝である。...



Hotel at Shingishu Station

北道に於ける、義州の発展... 義州は、北道の中心地として、交通の便を享受する。...



The Luma Tower

木造、幾層多き塔なり。山中に建ち... 義州の中心地として、交通の便を享受する。...



Masan Port, Chosen 朝鮮馬山港

要するも、京城の間に各列車直達... 義州の発展は、交通の便を享受する。...



Idols at Onshin, Chosen 朝鮮大津恩鮮

七二二の墓のある處を距る一里許... 義州の発展は、交通の便を享受する。...



The New Town, Antong 街市新縣東安

里群を過れば、本線の一時的終點... 義州の発展は、交通の便を享受する。...



The Turn Bridge Across the Yalu 橋開閣江線鴨

【全谷】驛に及び、及び、及び、及び... 義州の発展は、交通の便を享受する。...

朝鮮の産業... 義州の発展は、交通の便を享受する。...



The Main Building of the Toyo Takushoku Kaisha, Seoul

三割の増収あり。更に四百七十多の... 義州の発展は、交通の便を享受する。...



The Branch Office of the Naitoku Tsu-un Kaisha, Seoul

内國通運株式會社京城支店... 義州の発展は、交通の便を享受する。...

支店京城株式會社株通國內 The Branch Office of the Naitoku Tsu-un Kaisha, Seoul

交通及産業大鑑 發行に際し協賛者各位に謹告

本社先きに「交通俱樂部」を公にし、さか公益に資する處あり候ひしが、此處に該書第二版として豫定の通り「交通及産業大鑑」發行、一般社會の福利に加ふる所これあらんご致し候は、本社を施し候儀に協賛者各位に感謝禁じ能はざる所に御座候、篤く御禮申上候。

此處に謹告致し度き存儀これあり候、第一版「交通俱樂部」は去る明治四十五年五月大方の協賛を希ひ同年十一月三日即ち當年の天長を期し發行のこ公表仕り、著々運動を進捗致し候ものに御座候が、計らざりき偶々先帝御不例の御事あり、其の爲め一般景況不振にて運動の効果あつからず、事業半ば座折の形に候ひしも斷然契約を履行し不備の嫌ひあるにも拘らず發行致し候ひしも意外の御同情望外の御稱賛を賜り候、これ偏に各位の御協賛に基く處に御座候。本社はこれに依つて江湖の本社に對する御信用を確信仕り其の御誓約致し候通り該書第二版として「交通及産業大鑑」發行の運動に爾來從事し、帝國領土内到處篤志家の勸誘に力め、此處に豫期に達はず本月廿二日を以て交通界産業界の進歩開業事業たる同書



本社と友社員



本社と友社員(其二)



交通編輯部員

●社員移動左の如し

前編輯人高橋保實は昨年五月退社後交通案内社なるものを經營す爾來本社に關係なし○鈴木兼次郎、朝子二郎昨年六月退社○西村定男昨年六月退社本年四月再入社○新編輯人兼事務長稻臣等昨年五月入社○金澤太輔昨年九月入社○森長徹本年三月入社○理事藤田朝吾本年四月入社○會計係藤澤直吉昨年五月入社○關西理事山本爲治本年一月入社○其他前年より異動なし

大正三年四月十九日印刷
大正三年四月廿二日發行

不許複製

發行者 中村 宗作
編輯者 稻 臣 等
印刷者 岸山芳太郎

發行所

東京市京橋區南金六町十二番地
交通社 出版部
電話新橋三〇一三番

關西局

大阪市東區内淡路町一丁目一番地
大阪活版印刷所
電話八八〇番

印刷所

東京市淺草區森田町十番地
日英活版所
電話下谷四二九五番

賣捌所
廣告取扱所

東京市日本橋區通三丁目
丸善株式會社
東京市京橋區南金六町十二番地
一 星 社

交通社會計係

交通社

社主 中村 宗作
社員 一同

東京市京橋區南金六町十二番地

の發行を得候次第に御座候。第一版は前述の時期に際會せし爲め少からぬ決損を來し申候。然るに第二版に至りてはその決損を補填したる上尙若干の剩餘を來し候程を得申候。此の剩餘金は多からぬこと勿論には候らへど、いかでか私事に消費さるべき、種々協議の結果此の金額を擧げて東北九州地方災害救済金として寄附する事に一決致し候。これ協賛者各位の恩恵と存じ此處に發刊御披露旁々厚く御禮申上候。

大正三年四月

追伸

交通及産業大鑑發行御送附之節市外各地方豫約料金の儀は領收書を添へ集金郵便に托し申候間御地方郵便集金人へ御拂渡有之度尙又御拂込洩の分は本社より集金人差出し候間其節は必ず契約申込書持參爲致候間御引替に御支拂被下度候 往々領收書等欺造詐取致者有之由に付豫め御注意まで申上置候

終