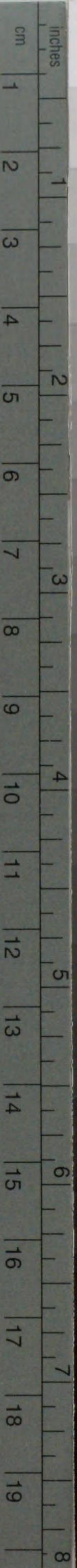


Kodak Gray Scale



© Kodak, 2007 TM: Kodak

A 1 2 3 4 5 6 **M** 8 9 10 11 12 13 14 15 **B** 17 18 19

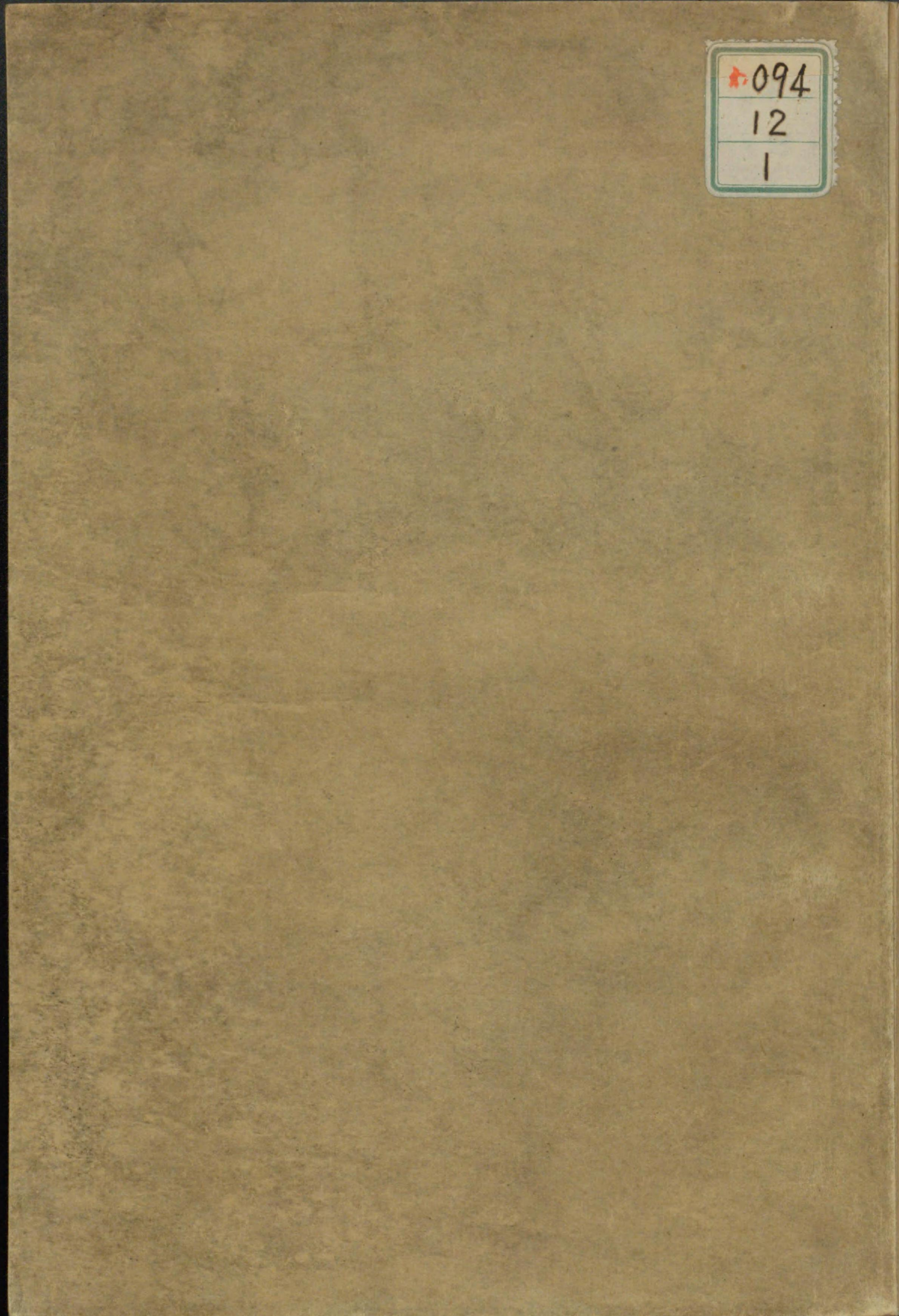


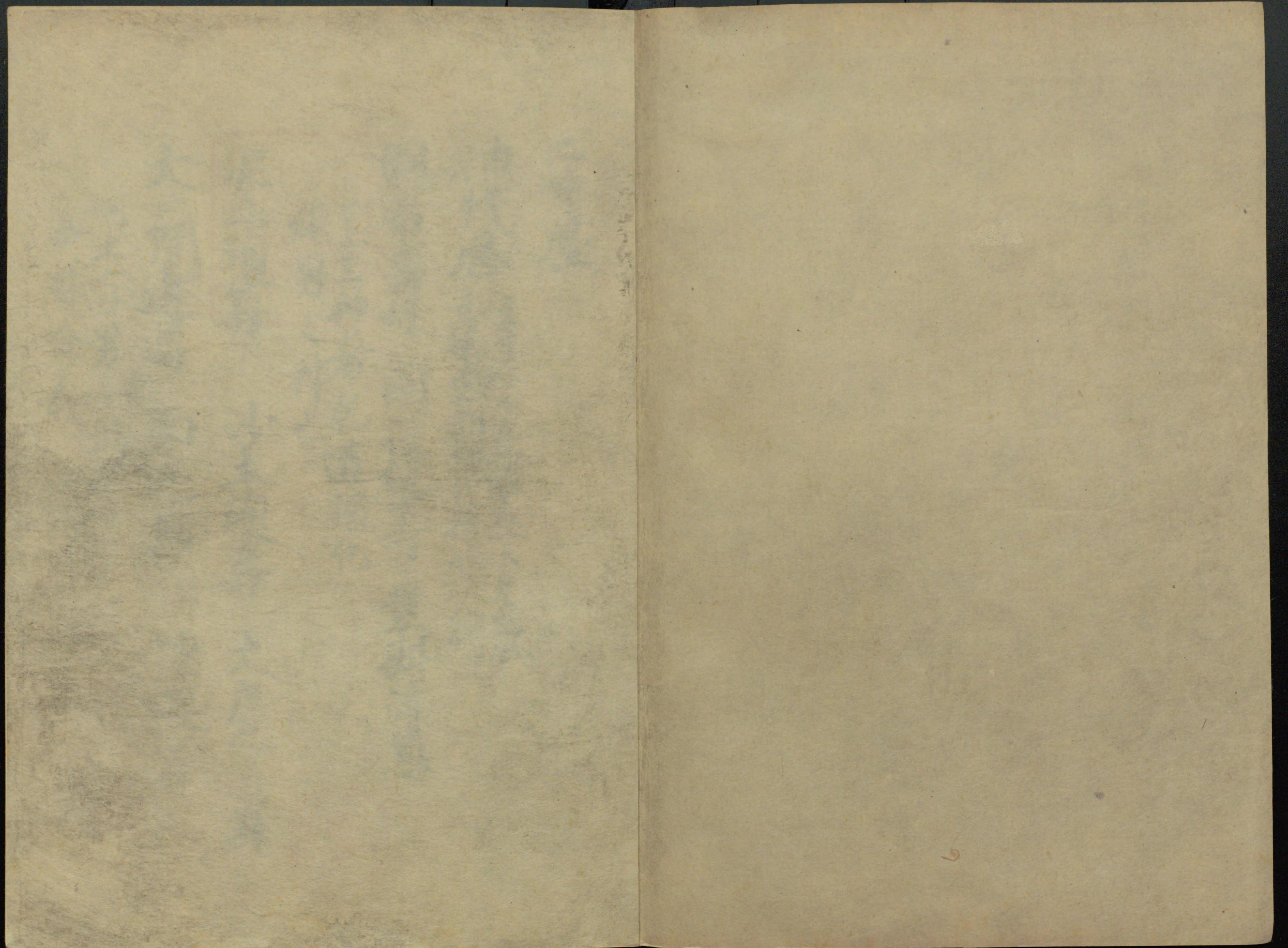
Kodak Color Control Patches

© Kodak, 2007 TM: Kodak

Blue	Cyan	Green	Yellow	Red	Magenta	White	3/Color	Black
[Patch]	[Patch]	[Patch]	[Patch]	[Patch]	[Patch]	[Patch]	[Patch]	[Patch]
[Patch]	[Patch]	[Patch]	[Patch]	[Patch]	[Patch]	[Patch]	[Patch]	[Patch]

094
12
1





二神歷

神代歷

幸年歷不立其類直云皇代歷
其年先明神代後明人代

國有立尊

國枝祖尊 豊斟津尊

皇三神者凡道攝化
純男、神也

泥生瓊尊

沙玉瓊尊 大戸之道尊

大戸間邊尊 面足尊

惶根尊

已上有男女形
云撮合義



倭杵諾尊

倭杵冉尊

已上有婚義
自是始

以上八神凡坤兩道
男女神也

已上神世七代

天照大神

号日神

采我吾勝速日天忍穗耳尊

天津彦之火瓊杵尊

彦火出見尊

彦波瀲武鸕鷀草葺不合尊

今素開闢之初天地之中生一物狀如葉牙

便化為神号國常立尊次國授槌尊次

次豐斟淳尊

此二神心凡道攝化
所以成此純男之神也

次自波玉瓊

尊至倭杵諾倭杵冉尊

凡八神者凡坤之道相和
而化所以成此男女之神

也次天照太神者倭杵諾倭杵冉尊子也

此二神即御於天

生大八鳴日
月土大神

次采我吾勝

速日天忍穗耳尊者天照太神子也即還於

天次天津彦之火瓊杵尊者采我吾勝

速日天忍穗耳尊太子也母曰枳幡千比

高皇產靈
之女也

初降於日向嶽之高千穗峯矣

治天下時一萬八千五百四十二年

葬筑紫日向
下愛山陵

次產火之出見尊者天津彦火瓊瓊杵尊第二子也

母曰木花開耶姬大祇神
之女也

治天下六十三萬七千八百九十二年

葬日向
高屋山

次產波瀲武鸕鷀草葺不合尊者彦

火之出見尊大子也海童
之女也母曰豐玉姬治

天下八十二萬六千四十二年

葬日向音
禰山陵

皇神代

神武天皇者彦波瀲武鸕鷀草葺不合尊

第四子也母曰玉依姬海神大女也天皇生而明

達意確如也年十五立為太子請扶野庚年

歲誕生即年七十六年橿原宮矣天皇生年

甲十五甲寅歲發向日本國謂諸兄及子等曰

自天祖降以還至今百七十九萬二千四百七十六

威云

长阿含经云天地初开成诸天下来人食其地味及他
为人固有群起众议立主道得一人聚族家
尊为国王以治百姓别释迦先祖之王云

人代感

七十六年三月朔

神武十六

神武天皇青丘天皇神武天皇
天皇神武天皇

安寧二十

神武太子

綏靖二十三

神武天皇
廿三年朔

懿德二十四

安寧太子

孝昭八十二

懿德太子

孝和百二年

孝昭太子以牙二

孝靈十六

孝安太子

孝元十七

孝靈太子

開化六十年

孝安太子

崇神六十八

開化太子

垂仁九十九

崇神太子

景行六十

垂仁太子

成務六十一

景行太子
成務太子

仲哀即位九

成務太子

神功六十九

開化太子

應神四十一

仲哀太子

仁德八十七

垂仁太子

履中治六年

仁德太子

及正亦六年

履中内弟

允恭四十二

及正内弟

安康三箇年

允恭二子
有自臨書數

雄略二十三

及正内弟

清寧寶位五

雄略太子

顯宗入位三

履中法外弟

仁賢世十一

顯宗内弟

武烈在位八

仁賢太子

繼體二十五

或推略太子
應神五世孫
時全子也

崇德文位二

繼體太子

宣化曆錄四

青田内弟

欽明三十二

欽明太子

敏達十四年

欽明太子

用明唯章

欽明太子

崇峻改祚五

欽明太子
馬子素數

推古三十八

欽明中女

舒明治十三

敏達孫忍俊
皇太子弟

皇極女帝三

敏達高孫

孝德治世十

皇極内弟
持統高孫
十神孫也

齊明重祚七

皇極重祚

天智十一載

舒明太子

天武十四也

天智内弟

持統十三年

天智太子

文武治十一

文武太子持統高孫
文武三廢書也

元明女帝七

天智太子
和銅七

元正改高九

文武内弟
文武二春老七

聖武二十五

文武太子
神皇正統天皇年并

孝謙高孫十

聖武太子
聖武女天皇高孫八
天皇高孫二



大炊殿帝六 天武天皇
天武天皇
神護天皇
孝德天皇
天智天皇

光仁二道 天智天皇
天智天皇
天武天皇
天智天皇

平城寺盛 桓武太子
桓武太子
桓武太子

淳和火伴十 桓武太子
桓武太子
桓武太子

文德同村八 仁明天子
仁明天子
仁明天子

陽成世八弟 清和太子
清和太子
清和太子

平手三三宗 光孝太子
光孝太子
光孝太子

攝政再許立 孝德天皇
孝德天皇
神護天皇

桓武二五 光仁太子
光仁太子
光仁太子

淡路寺五 桓武太子
桓武太子
桓武太子

仁明十七讓 光孝太子
光孝太子
光孝太子

清和皇女 文德太子
文德太子
文德太子

小松光孝三 仁明天子
仁明天子
仁明天子

延和二十三 光孝太子
光孝太子
光孝太子

朱雀十六宗 醍醐太子
醍醐太子
醍醐太子

冷泉聖代二 村上太子
村上太子
村上太子

善山院二弟 冷泉太子
冷泉太子
冷泉太子

三條天皇五 冷泉太子
冷泉太子
冷泉太子

後朱雀院 一條太子
一條太子
一條太子

後三条院 法隆太子
法隆太子
法隆太子

堀河二十一 白河太子
白河太子
白河太子

孝德重祚天智神護二

神護天皇二

光仁太子

光孝太子

文德太子

仁明天子

光孝太子

醍醐太子

村上太子

冷泉太子

冷泉太子

一條太子

法隆太子

白河太子

今未禮天... 後城河... 前九千七百九十九年

身弱治六

折烈子天仁二天聖
安立 元永二保集

崇德葉

烏爾子天治二大治五天聖
長聚三保集二

近衛十四

烏爾子康治二天聖
仁子三久壽二

後白河二

身弱子
保元三

二條治世

後白河子平治二天聖
應保二長元二保集一

六條隆實

仁壽二
安永子

高倉院二

後白河子治應二
保集二平元二治應二

安德香二

高倉院子春二
出永二

頭德位士

高倉院子平治二天聖
文治二建久九

赤門十二

頭德位子平治二建久
元久二建永二保元二

順德治士

頭德位子建久二
建保二元久二

後堀山

高倉院子貞應二元久
長聚二平元二保集二

深邊十

後白河子天福二天聖
應仁二應仁治二

後深邊治

赤門子
宣元二

後深邊十三

後深邊子平治二建久
康元二平元二保元一

龜山治五

後深邊子元久二
長聚三 天聖一

後白河十三

後白河子建久二
元久二

伏見院十一

後深邊子平治二
元久六

持明院二

伏見子
元久二

後深邊六

後深邊子平治二
長聚二 建久二

新院治十

伏見子平治二
長聚二 平元二 文德二

今上 十四

後深邊子平治二
元久三 平元二 治應二 元德二

今上 二

持明子平治二
長聚二

今上 十一

持明子平治二
長聚二 應仁二 康平二

崇光

本院子平治二
長聚二

今上 二

本院子平治二
長聚二 文和四 延五

今上 二

本院子平治二
長聚二

當今 二

本院子平治二
長聚二 貞安 應仁

後山院

今上

後天祿

應享尚三

永和四

康曆二

永德二

後小松院

應永尚五

三長一

後小松院

今上

新院太子

永德尚一

至德三

康應一

明德四

應永十九

永享十三

嘉慶三

久安

後小松院

今上

實父負成親奉

太上天會

持統三年

大寶二前

元明五年

泰老五前

元正七年

天平十前

聖武八年

天平十前八

孝謙十年

寶龜二前

光仁一年

延暦五前

平城十年

天長前

嵯峨十九年

天和九前

淳和七年

天長九前

清和三年

陽成六年

天曆三前

宣和二年

宣和二年

華山二年

後三年

後三年

後三年

後三年

宣和二年

宣和二年

宣和二年

宣和二年

宣和二年

宣和二年

朱雀二年

朱雀二年

朱雀二年

朱雀二年

朱雀二年

朱雀二年

朱雀二年

天壽二年

天壽二年

天壽二年

天壽二年

天壽二年

天壽二年

天壽二年

赤條

赤條

赤條

赤條

赤條

赤條

赤條

赤條二年

赤條二年

赤條二年

赤條二年

赤條二年

赤條

赤條

赤條

赤條

赤條

赤條

赤條

赤條二年

赤條二年

赤條二年

赤條二年

赤條二年

赤條二年

赤條二年

追号天皇

草壁舍人 施基早良

施云草壁皇子号长思天皇 又云 舍人親王号

崇道天皇 又云 施基皇子号田原天皇

天可三子 早良親王号崇道天皇 天可三子

敏帝

右康

廢帝

淡路帝 先帝 順德

菟道太子

菟道稚郎子 應神太子 木梨稚王 天武太子

厩戸皇子 用明太子 草壁皇子 天武太子 聖武太子 天智太子

保明親王 醍醐子房
崇德三太子
慶賴太子 保明子
實仁親王 後深子
惟善親王 後深子

廢太子

道祖親王 天武孫
化智親王 光仁子毒
早良親王 光仁子

高皇親王 平城子
恒貞親王 淳和子
邦良親王 後深子

康仁親王 惟善親王
恒良親王 後醍醐子
成良親王 同

直仁親王 光嚴子

輝太子

教明太子 三條院子
後白河

明子高子

太后蘇明子文德帝清和母 區房母

班子温子

太后班子女王太老高帝母 仲舒親母

穩子安子

太后蘇穩子 生產村上二母 其後安子

昌子嬀子

太后昌子 嬀子 生產村上二母 其後安子

遵子詮子

太后 詮子 月而 生家母 一子母后

定子彰子

太后 彰子 彰子 一子母 道長女 後生產村上二母 其後安子

妍子娥子

太后 妍子 娥子 一子母 道長女 後生產村上二母 其後安子

威子禎子

中宮威子 後一系后 道一 安子

媛子章子

中宮 媛子 後生產村上二母 其後安子

寬子勸子

太后 寬子 同后 生家母 一子母后

高侍孀子 後生產村上二母 其後安子

積子茂子

太后 積子 後生產村上二母 其後安子

馨子賢子

太后 馨子 賢子 一子母 道長女 後生產村上二母 其後安子

媵子篤子

中宮 媵子 篤子 一子母 道長女 後生產村上二母 其後安子

子不白右女子 坊后身刃也 安重事
 皇右合子内叙之 与羽女房
 合子 璋子 中官右璋子 身刃 俊安 安云安女
 中官右璋子 中官右璋子 用白志直女
 皇右右女子 皇右右 云安女
 中官里子 皇右后 用白志直 安重事
 中官 子法直等后 云安女
 中官右璋子 皇右安重事 云安女

女御

付尚侍

美成

淳和

仁明

文德

清和

高津内親王 桓武女 皇清高子 藤原子 高继夏 内子 大原清子
 百濟黄命 西行安事 有深 五百井皇 藤原美林子
 永原氏 高志内親王 桓武女 清继皇
 南传继子 皇
 藤原子 皇 藤原貞子 三子 橘彰子 皇 藤原深子 继继女
 滋野纯子 皇 皇 向子百濟 康命 菅野人教
 藤原明子 皇 皇 藤原古子 藤原安事 皇 皇 橘房子 皇 皇
 東子皇 藤原子 橘忠子 皇 皇 藤原子 南传高继 皇 皇
 藤原皇 皇

藤原美子 皇 皇 藤原高子 皇 皇 皇 皇 皇 皇 皇 皇 皇 皇 皇
 平宽子 源清子 源敬子 藤原子 皇 皇 源贞子 源隆子 藤原子
 源皇子 南传源全 皇

陽成

光孝

寧安

醍醐

朱雀

村上

金泉

班子女王 仲實子 藤佳美子 平井子 藤元善 山陰女
尚侍藤淋子 長良女 山陰女

藤通子 其佳子 高藤子 橘義子 廣智
菅原河子 橘房子

馬子内親王 光孝子 源和子内 藤仁善子 定方
藤和季子 高藤子 尚侍滿子 高良

豐子 皇保明子 藤慶子 高賴子
尚侍藤重子 全平子

微子 皇女 庄子女王 八明子 藤述子 重賴子
藤芳子 那子 尚侍藤清子 元西侍

藤操子 作事子 藤心子 九重女 藤起子 皇白女
尚侍藤重子 九重二子

圓觀

華山

一條

三條

後一條

後朱雀

後冷泉

尊高款已 入京者 藤詮子 皇女 子東三條女院

尚侍藤保子 九重子 藤悦子 皇女
藤極子 皇女 藤悦子 藤重子

藤義子 公事子 藤元子 藤光子 藤善子 道長六子

尚侍藤保子 密通 藤妍子 道長二子
藤妍子 藤城子 尚侍藤成子 道長三子

藤慶子 全 尚侍藤博子 道長四子

藤生子 教通子 藤延子 教子
尚侍藤真子 二重二子

完子 二重子 藤子 道長五子

後三條

藤頭子 藤子 源美子 其子准后

白河

藤道子 藤長子 准后

堀河

藤次子 實孝子 鳥羽母 堀河天皇后

鳥羽

藤璋子 院中子 藤春子 實孝子 藤得子 長孝子

讚岐

藤聖子 大政子

近衛

藤君子 三子 茂墨子 行通子

後白河

藤折子 三子 璋子 月

二條

妹 子 鳥羽

高倉

德子 清盛子

後鳥羽

一子 永明院 通親 一子 保明院 範孝

赤御門

一子 通家

佐治

一子

後深

藤原院 通家

後深

一子 大宮院 實孝子

後高倉

一子 妹 子

後漢年
主簿
子

龜山
子
子

後字
子

伏見

後伏見
持明院

後麻

花園
新院

後醍醐

今上
子
子

光嚴院

後醍醐
重作

光嚴院

崇光院

後光嚴院

後圓融院

嘉陽院

前新院 後島子 安内下信清女
種子 建保二年六月廿日 後島子 五
五之二五七九 出

東一德院

源德后 後島子 後島子 出
種子 建保二年六月廿日 後島子 五
五之二五七九 出

皆河院

陳子 後高舍市 後島子 出
種子 建保二年六月廿日 後島子 五
五之二五七九 出

安嘉門院

邦子 後島子 後島子 出
種子 建保二年六月廿日 後島子 五
五之二五七九 出

安喜門院

有子 後島子 後島子 出
種子 建保二年六月廿日 後島子 五
五之二五七九 出

慶司院

女子 後島子 後島子 出
種子 建保二年六月廿日 後島子 五
五之二五七九 出

藤屋門院

海子 後島子 後島子 出
種子 建保二年六月廿日 後島子 五
五之二五七九 出

明義門院

誦子 順德院 安喜門院 後島子 出
種子 建保二年六月廿日 後島子 五
五之二五七九 出

式札門院

利子 新宮 後島子 後島子 出
種子 建保二年六月廿日 後島子 五
五之二五七九 出

宣仁門院

房子 四喜門院 後島子 出
種子 建保二年六月廿日 後島子 五
五之二五七九 出

心親町院

實子 土所門院 後島子 出
種子 建保二年六月廿日 後島子 五
五之二五七九 出

室町院

輝子 後島子 後島子 出
種子 建保二年六月廿日 後島子 五
五之二五七九 出

大宮院

姑子 後島子 後島子 出
種子 建保二年六月廿日 後島子 五
五之二五七九 出

永安門院

樣子 順德院 後島子 出
種子 建保二年六月廿日 後島子 五
五之二五七九 出

仙華院

賤子 本島江家 中島南之有部子
建長三年三月廿七日 以後三年八月廿日前

徳仙門院

賤子 後男 安山 中島南 高島 家 建長八年二月廿七日
以後三年三月廿七日 以後三年八月廿日前

東三所院

賤子 後男 安山 中島南 高島 家 建長八年二月廿七日
以後三年三月廿七日 以後三年八月廿日前

和徳門院

義子 平久麻布 十 安 以後三年三月廿八日 以後三年

月華院

賤子 後男 安山 中島南 高島 家 建長三年三月廿七日
以後三年八月廿日前

新陽明院

賤子 用白基平 中島南 高島 家 建長三年三月廿七日
以後三年八月廿日前

今出門院

賤子 中島南 高島 家 建長三年三月廿七日
以後三年八月廿日前

京莊院

賤子 龜山院 高島 家 建長三年三月廿七日
以後三年八月廿日前

近政院

賤子 元白院 高島 家 建長三年三月廿七日
以後三年八月廿日前

吉暉院

賤子 後男 安山 中島南 高島 家 建長三年三月廿七日
以後三年八月廿日前

遊壽院

賤子 後男 安山 中島南 高島 家 建長三年三月廿七日
以後三年八月廿日前

永陽院

賤子 後男 安山 中島南 高島 家 建長三年三月廿七日
以後三年八月廿日前

昭慶院

賤子 元白院 高島 家 建長三年三月廿七日
以後三年八月廿日前

永道院

賤子 元白院 高島 家 建長三年三月廿七日
以後三年八月廿日前

昭訓院

友璵子

宣和二年... 龜山院... 延平二年三月二十九日

永泰院

璵子

宣和二年... 延平二年三月二十九日

本曆... 八月廿二日

章德院

璵子

宣和二年... 延平二年三月二十九日

陽德院

璵子

宣和二年... 延平二年三月二十九日

廣民院

璵子

宣和二年... 延平二年三月二十九日

西華院

璵子

宣和二年... 延平二年三月二十九日

章善院

璵子

宣和二年... 延平二年三月二十九日

翔平院

璵子

宣和二年... 延平二年三月二十九日

長樂院

璵子

宣和二年... 延平二年三月二十九日

誅天院

璵子

宣和二年... 延平二年三月二十九日

達智院

璵子

宣和二年... 延平二年三月二十九日

萬德院

璵子

宣和二年... 延平二年三月二十九日

壽成院

璵子

宣和二年... 延平二年三月二十九日

吾

顯親院

太子 太子 齊隆安 花園院

宣政院

後醍醐安 元令立亦宮而依天孫之祀事不遂其節

後室所院

建武元 院号 光嚴院 院号 元中安

童德院

後伏見院

徽安院

花園院 光嚴院

宣光院

推納實明女 花園院

陽祿院

貞官皇女 院後光嚴院

宗賢院

儀同三司 後園院

通陽院

內大臣皇女 當今

先範院

贈儀同三司 後松院

敷政院

贈光大臣 太上法皇

北山院

齊宮

漢漢

肅仁天皇五十年始太神宮并齊宮以休惟今初也

齊宮又素行天皇廿年以五百部自女始令奈天皇

大神也

素行五年三月依天照大神託奉立其
北方幸於河上八甲二宮女奉祠也

仁子内親王

讚岐女
大同元年

氏子内親王

淳和
仁壽元年

且子

板武松仲孫親子
天長五年十一月

久子

仁明女
天長十年十一月

景子

文德女
嘉祥元年

恬子

怡子恬子
貞觀元年

識子

清和女
元慶元年

揭子

文德女
元慶六年

繁子

光孝女
元慶八年

元子 年康親之女 仁治三年

徽子 重明女 永泰三年 後打土高 寺有云

樂子 村上女 天曆九年

規子 村本 天正三年

常子 三木女 長和元年

嘉子 小高女 三子 宣德三年

淳子 野原女 三子 仁治三年

柔子 宇良女 寛平九年

美子 陸原 天曆九年 五惠

浦子 村上女 康保三年

齊子 幸田親本 永觀三年

媵子 長和元年 長和元年

敬子 教本 永承三年

媼子 藤原 別女 天曆三年

雅子 安長女 元久 有教子 永承三年

櫻子 本悦子 重明 天慶七年

隆子 幸明親女 天曆九年

茶子 乃手親女 村本 寛和三年

良子 後平 長元元年

俊子 後三平 治承三年 方相口新云

善子 身女 治承三年

侑子 身女 極口 夫保元年 天仁元年

喜子 身女 仁承元年

休子 仁女 高合 仁治三年

潔子 高女 文治元年 康平

利子 後高合 嘉保元年

守子 藤原 康平 後三平 後三平

亮子 後高合 仁承三年

信子 乃手親 仁承三年

高子 後高合

显子 後高合 仁承三年

妍子 身女 治承三年

好子 乃手親 仁承三年

切子 高合 治承三年

斐子 乃手親 康平三年

暖子 乃手親 寛元二年

齊院

仁明以後

漢武天皇御時御母有智內親王始為齋院之

是與平城有障御所之淳和御時天皇八羊依病

下給此宮有治平堪作詩又仁明天皇承和初重齋院

高子皇

時子皇

仁明女
天長十一年

高子內親

仁明女
天長十一年

慧子

久遠
嘉祥三年

述子

仁
天喜元年

儀子

仁
貞觀元年

敦子

清和女
元慶元年

穆子

克孝女
元慶六年

直子

惟成女
仁和三年

若子

宣長女
定平五年

恭子

德成女
延喜三年

宣子

仁
延喜三年

詔子

仁
延喜三年

婉子

仁
承平二年

尊子

冬
康保五年

選子

村
天延三年

馨子

後
後一子
長元三年

娟子

後
後一子
長元三年

禎子

後
後一子
長元三年

心子

同
同女
天喜六年

佳子

後
後一子
長元三年

萬子

同
同女
長元三年

齋子

上
上女
三條院

令子

白
白女
長元三年

禎子

同
同女
長元三年

官子

同
同女
長元三年

棕子

保
保女
長元三年

拘子

大
大女
長元三年

孝子 烏子 二子

信子 二子 烏子 二子

禮子 後烏子 二子 烏子 二子

怡子 二子 烏子 二子

頌子 二子 烏子 二子

式子 一子 烏子 二子

範子 二子 烏子 二子

百御歷

臣下始起

棟梁臣 凡云御起粘棟梁臣謂景行天皇五十二年辛酉八月以紀武內宿禰始為棟梁臣云御稱臣名初起于此

執事 履中天皇二年始有執事官人又答而天皇代至蘇木竟宿禰為執事是武內子

左臣 成務天皇二年以武內宿禰改左大臣 大連 仲哀天皇元年十月詔大伴健持為大連

右大臣 神武天皇御時始有之

大伴所 天乎寶字元年五月 勅使伴又建中加惠美二字改名為大伴所 同四年三月任大伴

紫微内相

皇

佛果文

今彈正也進位過也十年五月以獲我果

巨勢此登臣紀大文臣等為佛果文

羊文室深三終

聖政事

大定三年五月以三品列親王力聖政事
天壽七年於鹿王亮慶之官

儀同司

持州藤原用神
列大下納言上

左右大臣并内臣

考德天皇元年以河内舍柁磨為左大臣
以藤原山田石川磨為右大臣以美飾冠中臣

飯子連為内臣

此特登飯是元者神祇伯内大臣中臣飯子連也
天壽元年十月十日授大

同十六日拜亮
天壽五年十六日

太政大臣

天智天皇十年四月
以大友皇子為左大臣

大納言

天智天皇元年改內史大友果為左大臣
三月以夏野稻任大納言永觀元年八月始置四人
長和二年

六月又置五人

慶雲二年八月十七日勅曰依官負人全大納言

四人職掌此大官任中納言三人以補大納言不足

中納言

藤原胡達持統始置中納言大寶元年改為散位慶雲二年
四月以栗田真人高向胡麻野所倍宿祢磨更為中納言
天壽

勝寶八年五月以藤原永平始為中納言之後

長和四年三月始置八人

系議

大寶二年五月十七日以從三位式部卿大伴安磨正四位位下栗田真人
從位上高向胡麻野從位下下野石磨小野元野始任系議

天平元年以多治比麻守置系議大同元年五月官改為觀察使

畿内七道各一人
觀官主
弘仁元年復為系議天壽元年為八人

觀察使

見上

按察使

始置之
養老三年七月

贈官位

大寶元年大納言正廣三大臣御幸
贈位起自此
神亮贈正廣二大臣

大将左近衛府

天年神護元年始置近衛府 大月二年正月廿日
藤原内膳改近衛大將乃左近衛大將

右近衛大将

神龜五年始置中衛府 大月二年正月廿日
坂上田村磨改中衛大將乃右近衛大將

三事兼带事

辨 鞠 扇 杖 之 位 取 人 以 上 三 叙
醍醐天皇御時藤原清實兼之

檢非違使判書

天養十一年正月在坂文房秋津
北神判書 大寺武藏守

藤氏四家

武房字馬 南北式京

贈太皇太后一位不比等四男為心家也

男七實天智天皇子見年高 春老四年八月三日薨以羊六十二 一男之字惠智

十歲入唐并二弟朝入滅皇武奉本殿長女宮夫人宮子武武母 次女

光明皇太后于武后 一男贈太皇太后一位武智磨元左奉 二男贈太皇

大臣正一位房前元正二位奉 三男正三位加茂武敏之合

一名能磨 武家 四男從三位左近衛部卿大京大夫馬長京家 武家 大吏磨大寺

不比等者飯足
本姓中臣為子及
改姓藤原為御足

武武母 次女

元左奉

元正二位奉

武家

上唐或系属云云... 武平元年七月... 武平元年八月... 武平元年七月... 唐

藤氏長者

緒嗣 天和元年

良房 皇土

其往 貞觀五年

良世 寬平三年

時平 寬平元年

忠平 安永元年

實賴 天曆三年

伴平 安和三年

賴忠 天延三年

魚通 天祿三年

賴忠 貞元二年

實家 寬和二年

道隆 永祚二年

道魚 長德元年

道長 日本

賴通 寬仁元年

教通 康長

師實 康保二年

師通 寬弘八年

忠實 康和元年

忠通 保安三年

或兮 幸

氏長者

大織冠 雙

洙澗 幸

房前 幸

真楯 房

內磨 右幸

閑院 冬前

忠公

長尺

昭宣公

貞信

九峰殿

大儀

後入道

宗伯

二原

大政

後二原

面蒙

法學

賴長

其寶

其房

執柄

腹中天寶二年始置執事四人

攝政

推古天皇元年立厩戶豐聰耳皇子為皇太子仍錄
攝政以高橋造善馬天武天皇十年立草壁皇子
令攝攝政 天寶二年之清和天皇即位善馬太子
以外祖又輔導幼主帝傳禁省詔賜直履書

禁中攝行內不廢政天皇幸以攝政貞觀十八年

十二月廿日清和天皇讓位於皇太子陽成物望片

其行即詔之少子未親攝政攝政攝事如

忠仁云故事云云

明白

元慶八年六月五日在位其終功績整吉

仁和三年八月廿六日立弟皇太子定者乃皇太子

同日天皇崩至受遺詔十月廿日詔万機巨細
百官格已皆先用白紙後卷下一小布事々

淡海忠仁 昭宣貞信 清慎護德 忠義廣成

桓德仁成 大入後入 栗田御堂 宇治二條

大殿後二

淡海云

不述等 德足二夏是依新大云故市以近江用平部封之
越真福寺

忠仁云

良言 大正信冬嗣二男移改始封并清田 清和外祖号
白河上卡 又言深政 天寿二年移改 号良言 法勝寺口河外也

昭宣云

其後 中朝之長臣三男 移封越前國吉野古下
貞觀十八年移改 陽成院之男 外入良房云子謙桓也

貞信云

忠平 昭宣之四男 移改 封信濃國吉野古下
延長六年移改 末卷之男 越法林寺

清慎云

實賴 貞信之一男 移改 封尾張國吉野古下
仁和三年用白 冷承院之信男

讓德云

天壽二年用白 因轉之男
貞觀 因轉之二男 用白 封遠江國吉野古下 六年

忠義云

天祿三年十一月 用白 因轉之男

九 廣義云

賴志 清慎之二男 用白 封駿河國吉野古下
貞觀二年用白 十年

恒德云

乃亮 昭信九男 封相模國吉野古下
法恒寺 門内執柄之人 亦法恒寺 乃亮也

仁心云

云季 川州執柄之人 移改 始封 乃亮也

十 大入道云

無家 右實所備三男 寬仁二年移改、五年法隆寺與院
一條院亦祖法名如實

十一 後入道云

道隆 大入道之一男、永祿二年五月用白、月廿六日移改
用白 二年 一月 用白 一月 一男

十二 栗田殿

道美 大入道之一男、長祿元年五月用白、十二月
大所成及一、後用白也 攝人 七日 用白

十三 伊重

道長 大入道之一男、長祿元年五月 移改、廿二年
法名折視 後改 行實 謂入道及 法法 殿等 一條之男

幸國 伊周

三
共 近游及 奉道 德任

共 中御門殿 良任 兼喜二男 号道景任及

共 音晴及 家重 具通一男 号指然及
永久三年七月還補任及

三 九條及 道宗 良任 兼男 号宗正及 又号光明峯寺
任及 永久三年十月

再任世一 近忠及 家重 再任

世 九條及 道宗 再任

世 洞院核及 教重 道宗一男

三 九條及 道宗 重任 任兼重喜也

世 世屋及 兼任 家重二男

共 二條及 良重 兼山二男

世 一保及 兼任 兼山三男

共 世屋及 兼任 再任

共 兼任及 兼平 家重男

早 二條及 兼重 再任

美 中末九 家平 家卷一男

元平四十五

美 有身九 年 年 正和 九廿二 同

二條九 年 皇卷一男 初度正和 八廿三 同

一河九 内是 内安息家後孫 文保二 十三廿 同

九條九 房安 昭元一男 元平三 同

有身九 冬平 重仁 元平十二 廿七 同

太皇太后元平三十一 九祖

二系九 道平 弄仁 孝成 嘉仁 二十二 同

迎衛殿 縁志 家平一男 元德二 正 廿七 同 同 年八月廿廿上之

建武三 八十五 更開白詔 同 四 四十六 上之 昔初泰南山

鷹司殿 冬平 冬平男 元德二 八廿五 開白 元治五 日 上之 其後暫

陽開二 号 欽

近衛殿 基嗣 經平一男 建武四 四十六 開白 同 五十九 同

基元 土 日 白 詔 元德三 二 一 欽

一條殿 經通 内經男 建武五 五十九 開白 曆應五 正 廿七 同

建武四 七十三 將 九 大 元 内 欽

九條殿 道教 房實男 曆應五 正 廿七 同 同

建武四 七十三 將 右 元 平 大 康永元 十二 十三 同

鷹司殿 師年 冬平男 康永元 十一 十八 開白 負 初 二 廿七 同

建武四 七十三 將 内 元 平 大 曆應三 十二 廿七 同

建武四 四十六 開白 同 五十九 同

九條殿

忠基 經教一男 永治元年三月廿七日開白

二條殿

應三三六 永治元二六
經通男 康曆元年八月廿五日開白

鷹司殿

兼嗣 通男 壽永二年為攝政

一條殿

同年亮 經通男 應永九年開白

二條殿

持基 滿基男 應永廿四開白

菅選 補有 略之 蒙補 略上

坊政以第

良房 太政 清和

其經 右

忠平 左

重頼 右

伴幸 右 昇

重家 右

道隆 左

道長 左

賴道 内 隆平

所實 左

忠實 右

忠道 左

其房

重實

良實

重經

用白以第

其性太政

相安大

相安内

志安大

其道

道家其通

志平太

五家太

教道大

志道内

听家

家贵

音和大

道隆内

师安左

其安

其道五

道家

五通内

道美右

听道内

其房

家安其通

家贵再

道家

良贵

良贵再

串家

忠教

听教

道平

教贵

音经

音经再

音平再

家甚再

冬平

内经

道家重

音经

甚平

师安

单忠

家平

房贵

音经

音平

甚安

家甚

音其

冬平

冬平重

道平 每

經串

冬教

開白抄の巻の人

其江志年 其教無宗 道隆報通 師意志重

志道其重 其房其道 師宗三宗宗 良江志重

道宗其重 其江良重 其年其志 志宗其重宗

大政大卡

大友

天官五十二子
天官二十子

高帝

天武二子

道鏡

持統二子
持統元年三月廿二日
十月癸卯

忠仁

昭宣

貞信

清博

藤德

忠義

廣茂

兼家

桓德

師雲

仁成

定房

二采

信長

大友崇

後崇

雅實源

忠通

實行

宗輔

信直

清盛

忠雅

具房

兼房

所長

兼三子

良行

賴實

公房

公純

良平

兼純

重氏

道光

右内麻呂

大友片 今来孝德天皇元年六月以立左片

河内 孝德天皇元年六月

大友片 孝德天皇元年六月

赤兄臣 孝德天皇元年六月

鳴 孝德天皇元年六月

天武天皇元年六月

朝臣磨 天武天皇元年六月

长尾 神龜元年

武所磨 天武天皇元年六月

諸兄 天武天皇元年六月

天武天皇元年六月

永平 天武天皇元年六月

巢磨 天武天皇元年六月

冬嗣 天武天皇元年六月

諸嗣 天武天皇元年六月

天武天皇元年六月

帝 天武天皇元年六月

信 天武天皇元年六月

繼 天武天皇元年六月

良也 天武天皇元年六月

天武天皇元年六月

特平 天武天皇元年六月

志平 天武天皇元年六月

仲平 天武天皇元年六月

善賴 天武天皇元年六月

天武天皇元年六月

高川 天武天皇元年六月

阿平 天武天皇元年六月

在衛 天武天皇元年六月

鯨明 天武天皇元年六月

天武天皇元年六月

教志 天武天皇元年六月

惟信 天武天皇元年六月

重信 天武天皇元年六月

道長 天武天皇元年六月

天武天皇元年六月

頭光 天武天皇元年六月

賴道 天武天皇元年六月

蘇道 天武天皇元年六月

阿實 天武天皇元年六月

天武天皇元年六月

後房 天武天皇元年六月

志道 天武天皇元年六月

實志 天武天皇元年六月

有仁 天武天皇元年六月

天武天皇元年六月

賴長 天武天皇元年六月

實新 天武天皇元年六月

伴道 天武天皇元年六月

其實 天武天皇元年六月

天武天皇元年六月

經宗 天武天皇元年六月

隆志 天武天皇元年六月

良輔 天武天皇元年六月

道宗 天武天皇元年六月

天武天皇元年六月

實道 天武天皇元年六月

良平 天武天皇元年六月

教實 天武天皇元年六月

良實 天武天皇元年六月

天武天皇元年六月

良實 天武天皇元年六月

半路書下月 女史二十二上六下
我之使我 振記左存
實定書房

重臣

石川磨

六月

長徳連

四月

連子臣

金連

五月

山田吉作

自叙

湖主人

大寶元二

柳吉磨

慶應元

不辻等

加納元三

長尾

春老云

武進磨

天平六

諸兄

月五

豊成

天保四年

永平

三年

真備

同平

清磨

延慶六

田磨

寶龜二三

是云

月二七

継繩

月九二

神

延慶六

内磨

大同元五

園人

於三三

冬嗣

於三六

緒嗣

天長十

夏野

同九土

依計及自元
在下者馬子
大凡之辨雄子
臣之子也

藤我田河下
孝徳季

白雉二七
並在下
字馬長

石川磨
也

南生

与亦天何何何

三守 永和五 源 月七八 氏云 月十七 良房 天德元

良相 天德元 氏宗 貞觀十三 其姓 貞觀十八 多 天德六

良世 宣和三 然有 月八七 道一 昌泰三 光 建隆元

忠平 宣和八 定方 建隆二 仲平 太平三 恒佐 月七五

實賴 天德七 師帥 天曆元 顯忠 天德八 高明 康保三

師平 月四十二 振忠 天祿三 雅信 貞元二 龜家 天元十

馬光 宣和七 中信 至曆二 道重 月五 道長 天德六

顯光 月二六 云季 寬仁三 實資 昌泰 教通 永承八

賴宗 康平七 師實 治應六 師房 天德八 俊家 康平十二

俊房 康平八 顯房 深三 忠一 康和七 雅實 永承三

家忠 源 有仁 天承元 宗忠 元 雅定

云休 永應八 經宗 元 實實 元 實定

實房 龜雅

内之臣

南无
大化元任一名 歷
八年十月子者乃
奥下賜在左
月十六日美十六
在子之可

中官

鎮子 一云鎮子 蘇
孝佳元六

良継 寶龜三

真磨 元九三

高麻 元養三二

倭周 元五八

師房 治曆元六

光 貞通 天祿三

道隆 壽元二

道真 元曆元

倭周 元五八

師房 治曆元六

信長 安元八

師房 治曆元六

月 公季 長徳三

頼通 元仁三

教通 淳和元七

師房 治曆元六

信長 安元八

師房 治曆元六

師房 治曆元六

源 師房 治曆元六

信長 安元八

信長 安元八

師房 治曆元六

信長 安元八

師房 治曆元六

師房 治曆元六

源 雅實 康和元

忠通 永治元二

忠通 永治元二

師房 治曆元六

信長 安元八

師房 治曆元六

師房 治曆元六

公教

宗能 元一

雅通

師長 元二二

元二二

重盛 平 孝元三十三子
其通
宗盛 平 孝元三十三子
宗盛 平 孝元三十三子

良通、志親

良房 建久六子

宗盛 平 孝元三十三子

實宗

大將 大月以流 諸大夫上者元皇弟所天年神讓元年置大月二年力也

内磨 藤平城 右作 野 巨勢 弘長二 冬嗣 弘長二

錦磨 弘長三 安世 弘長三 夏野 清原 弘長三 吉野 天長九

氏云 貞觀七 帝 永治 良房 新治八 良相 清和 元九

定 天喜三 氏宗 天喜六 其經 貞觀十五 常行 今右

良世 寬平元 多 天喜元 始有 寬平元 時平 寬平元

道 寬平六 定國 天喜二 光 天長六 惟範 中右

忠平中右

道明右

定方右

仲平右

保忠右

恒佐右

宥賴右

師輔右

顯忠右

師平右

高明右

賴忠右

氣家右

濟時右

朝光右

道隆右

道英右

道長右

顯光右

云季右

道總右

實資右

賴道右

教通右

道房右

賴宗右

師資右

師房右

信長右

師通右

顯房右

雅齊右

俊房右

忠實右

家忠右

忠通右

有仁右

賴長右

雅定右

實能右

魚長中右

云教中右

云能中右

其房中右

魚實

其通

其雅

經宗

師長

重盛

宗威

實定

良通

實房

其雅

良經

清遠三三
丁酉
戸部

鍾全

賴胡

公继

家道

教實

實經

定雅

李月

賴實

公房

實氏

實經

實有

公相

家實

道光

家嗣

良實

出家

公界

道家

實胡

良年

實年

道忠

中納言中将

^有定國^日五家

^有仁賴^有长

魚賣^有家賣

^有通隆^日師賣

^有長^日師^有长

良師^有良師

^有忠實^日忠道

具賣^有其房

^有賣^有州

二位中将

義懐頼宗

祐信通房

俊房忠家

祐宗具長

経實忠道

頼長直房

基實宗房

忠良良房

三位中乃

有仁源賴長

其

三位中乃

賴通忠家

其

四位少辨

源
青峰

源
皇
左

資仲

源
三

定經

定

源
雅
左

羅少卿

源
結信

結季

源
成隆

源
信
左

重總

寔相中將

有寔時平

仲平寔方

垣佐師補

教忠師尹

仲平寔家

馬堯道蓋

道錫道賴

仲周隆家

新信傳賢

賴通教道

師房師道

公寔保寔

宗師成道

賴長長

忠雅性宗

蓋長師長

仲寔寔長

寔定其房

定房信賴

寔圖寔寔

寔房宗家

忠親寔房

寔雅成信

宗感寔家

寔方寔宗

定結誰成

宗寔公繼

重衛公房

大辨 近善後

希源 作世右

清景右 昌源

邦其大 特隆右

清平右 元方源

寺源 康明右

賴忠右 文沉右

長谷雄源 志平右 道明右

隆清右 保忠右 悅右

杖棒右 澌然右 星茂右

左衛右 相賦右 不忠右

胡右 有相右 好古右

保亮右 為補右 重亮右

懷忠右 致方右

志師右 行成右

定賴右 重尹右

經家右 定親右

伴房右 實政右

季仲右 基認右

長忠右 顯隆右

在國右

說者右

經賴右

隆俊右

正宗右

宗忠右

馬澄右

惟仲右 扶義右

道方右 柳經右

經師右 經道右

春憲右 經信右

匡房右 道俊右

重資右 特光右

推重右 實亮右

師後左 寶親右

宗成右

乙結左

頭業右

後雅左 寶信

胡隆

雅教

允宗

頌時 寶長右

雅賴

胡方

時忠

寶認左 後任

长方

經房

親宗左

允光 允雅

行隆

允長

定長

親雅 其親

宗顏

親任

宗澤

寶寶

兼經左 文和八

經方右 同廿三月

時光左 同廿三月

保光右 同廿三月

忠光左 同廿三月

宗泰右 永和三

寶康左 永和三

嗣房左 慶三八月

長銀右 同廿三月

宣方左 永和三

宗泰右 永和三

寶康左 永和三

長宗右 永和三

寶康左 永和三

寶教左 永和三

長衡右 永和三

後任左 永和三

宗泰右 永和三

寶康左 永和三

長宗右 永和三

寶康左 永和三

保光左 文和十三

親頭右 延文九

寶定左 延文三

嗣房右 同廿三月

長宗左 永和三

寶康右 永和三

長宗左 永和三

寶康右 永和三

寶康左 永和三

仲光右 永和三

後任左 永和三

嗣房右 同廿三月

長宗左 永和三

寶康右 永和三

長宗左 永和三

寶康右 永和三

老淑頭臣執野足

延文

陽以頓蘇四行

攝廣相

在康業卒

在康業卒

在康業卒

資賓	親唯	無光	賓認	頻時	後雅	師後
	其親	光雅	後行	資長	資信	資親
	宗類	行隆	長方	雅類	胡隆	宗成
	親行	光長	經房	胡方	雅教	宗成
	宗隆	之長	親宗	時志	宗宗	宗宗

侍中應

今東漢漢天自弘仁元年三月以老衛開督德位上
 巨勢野足中教大浦德位下麻冬副寺為養人下
 又仁和元年十一月以正五位下左山少乃源法友若
 麻敏行寺為五位養人

漢源巨勢野足 左衛門督

陽以類麻國氏 左少卿 攝廣相 左少卿 在唐葉年 左少卿

藤有實イ 藤春景。月達イ 源興基イ

光孝藤秀道。月達イ 平正イ 源元イ 藤有德。

宣美藤時平イ 藤高イ 源湛イ 菅道イ 藤高階イ

源希 源昇 藤敏行イ 在イ 原友子

平季長 藤定國

五位源湛イ 藤敏行イ 藤高階イ

源希 平季長 藤友子イ 源昇

藤定國 藤仲平イ 在イ 原松葉 源善

平好イ

醍醐頭平季長 藤定國 在イ 原友子 藤菅根イ

藤仲平イ 藤清貫イ 藤恒佐 良孝イ 良樹

藤兼輔イ 源英明イ 平時望イ

平源實 良孝イ 藤清貫イ 藤恒佐イ

藤後蔭 藤伴衛 藤希世イ 藤家賴イ

藤在街

源正志

朱在源藤音類

藤師補

藤致忠

藤師民

源相藏

藤仔尹

五位源至

藤朝忠

源相藏

良善義方

藤致政

藤原補

大江奇光

藤師平

村上平随特

源雅信

藤有相

藤朝成

藤仔平

源正光

藤文光

藤直道

藤海特

五位源俊

藤致政

藤清心

藤仔平

藤元補

藤致政

藤克忠

藤安平

藤助信

藤清特

藤正光

大江奇光

今泉頭五家

藤清特

藤元補

五位藤正光

大江奇光

藤遠宗

園越源保光

藤正光

源推心

藤拳賢 藤明光 源伴勝 藤頭光

藤時光 大江新光 遠 藤正清 藤實資

五位藤伏理 友方 藤遠度 源拳賢 源伴勝

源明光 藤為光 一頭光 大江新光 茂頭光

藤道隆 友方 藤理定 友方 茂遠光 源致方

茂光昭 晴 茂棟達 茂誠信 源時道

藤道五 源 藤實資

藤頭藤實資 藤義檢 藤誠信

久住藤作成 藤道重

一茶頭藤安親 藤道重 友方 藤誠信 茂實資 三友

藤懷忠 藤云任 友方 藤道賴 友方 藤在國

藤伴周 平推仲 藤杖義 藤俊賢 源上

藤新信 藤行成 藤云成 光 藤純房

藤實成 源教定 源道方 茂云信

五
源道長 左 源時道 藤道長 左 藤在國

源技我 藤信周 源後賢 左 平惟仲

源明理 藤登明 高階信賴 藤為任

源道芳 藤說孝 藤重家 藤朝經

源清政 藤石信 藤經道 藤廣業

源雅道 藤道雅 藤忠實 藤德信

源朝任

三系源尊 藤道仁 藤石信 藤朝任

藤德信 藤重平

藤景理 藤德信 源朝任 源保仁

源行親 藤少業 左

後系源茂子 藤道雅 藤行通 藤定賴

源朝任 源石成 源顯基 左 藤重平

源經賴 源隆國 左 右行仁 右行輔

藤俊家

源隆賴

藤基通

藤基家

基家

源定良

藤章信

源隆國

有

藤良賴

隆家

源資通

藤實康

藤實房

藤行純

藤行茂

藤純季

源成

源良宗

平範國

平俊家

後藤藤原藤俊家

藤純勝

藤實房

藤信長

藤信長

源₁行純

源實通

源純成

藤平範國

藤信長

藤信長

平宗親

1是親

藤純家

源純成

藤定房

右藤定

源隆俊

藤良基

藤實仲

後藤實行

源純成

藤純季

源實保

藤純家

源隆俊

源實房

藤實家

孫新季 孫春憲 孫德信 孫家茂

孫明其 孫隆錕 孫毅家

孫春憲 孫 孫家 孫 孫家 孫 孫資仲 孫

月 明家 源 俊長 月 信房 孫 憲房

月 仔房 源 隆方 源 明家 孫 乃仲

有德 源俊房 大等亦

後原政茂 良類具 孫資仲 孫其長 孫仔房

孫資季 孫云房

孫源所資 大江通房

白河源所志 故云房 源信明 源神俊 源推資

源俊資 右寶及 孫云資 源其德 源其忠

源所望 源 孫道儀 孫保資 孫 孫云定

故源資 源推信

孫大江通心 孫云資 孫道儀 孫保資

藤信家 源基總 藤乃房 藤國信源一

堀江源雅信 藤乃實 藤季仲 同仲實元 右乃

藤宗道左乃 源仰賴 藤國信源一 源基總

源顯道 茂宗事 源能俊 藤忠教

源重資 藤家政 源顯雅 藤顯實

茂俊事 源道時 友實隆

五徳藤乃房 藤國信源一 源能俊 源顯雅

藤信本 平時元 茂通滿 源成宗

源仰時左乃 茂實隆信 茂乃隆 源仰重

源顯國 源雅實 藤宗信 茂宗滿元 右乃

島嶺藤實隆 藤乃房 藤通季 藤實行

藤信通 藤宗滿左乃 藤顯隆左乃 藤信通指存

源仰時 藤乃隆 藤忠宗 源雅實藤一 右乃

左乃藤顯隆 茂宗信 藤忠宗 藤實隆信

源聖
藤成道信
成實元
藤季成藤實衡

藤顯類
藤真
成志真

宗德
藤宗
源唯
成字林
藤顯光存身

藤真
源所俊
成重源
成重道

成季成
成宗成
成志春
成之行

成之澄
成之純
成之定
成之通長
同忠雅

藤實長
成顯光
成實春
成實規存身

藤茂長
月經觀
成實光
成之純

成之信
成州澄
成之信源
成之行

近衛藤清隆
藤志春
藤信宗
成實信

藤云道存身
成通存身
成胡隆存身
成行實

藤光賴

藤藤綱師能
藤光房
成元宗
藤光賴

藤顯通
藤志觀
成實長

藤待實

後河原藤光以集

源師仲

成雅教

藤親

源定方集

藤重長

平光家

藤系

藤云光

藤信末

藤源長板

成雅方

藤俊忠

藤源時

藤忠親

後藤源資長

藤惟方

源雅教

成俊忠

成俊行

平親光

成切方

成成教

白忠

二源藤源時

藤俊忠

藤信時

藤重國

藤重方

藤資長

藤重房

藤志親

源非教

藤宗道

平親光

藤重非

藤非教

平信親光

藤白忠

藤切方

成俊教

成俊方

平信光

成重方

成行隆

成重方

宗以善宗

蘇無非

蘇邦德

蘇成毅

蘇成親

蘇明方

蘇章宗

蘇時忠

蘇章傑

蘇信範

蘇吉威

蘇在長方

蘇重方

蘇乃親
平時忠

源正俊

藤之敏

藤賴定

高全平信範

蘇重亨

蘇重宗
蘇重亨

蘇定化

蘇克社

蘇通親
蘇通親

子重衡

子教威

蘇重亨

蘇在蘇行房

蘇立亦

蘇立克

子親宗

藤親經

子其親

蘇行澤

蘇以子重衡

蘇幼房

子作威

蘇春道

子親宗

蘇隆房

子重威

蘇重克

蘇在行澤

蘇親行

蘇克長

蘇定長

蘇親

同卷四六

卷之三十三

同卷四七

卷之三十三

友山

通賢

同卷四六

同卷四六

後其以隆房

藤光光

源通資

源光雅

源雅資賢

藤光長

源光本

藤實房

友云時

友定長

友成行

友宗雅

友重明

友重宗

友忠季

友重房

友定行

友高純

源通宗藤

友信輔

友宗隆

友親行

友定長

友親雅

友定行

友宗隆

子棟光

友光平資

子親國

友云定

友長房

藤朝行

藤安美

源重定

友重光

清長光

市門以國

親行

源重

源通具

藤云定

日隆漸

日雅親

源定直

友重信

友長房

藤重平親國藤長兼日忠信同光親
月實宣月高通源有雅藤清長

友信房長

源重定

友清長

日光親

藤原

宣房 宗行 平親輔 藤親 宗親

藤原

仲房 平經高 藤親 平清長 平親輔

高遠

經高

宗行

國近

藤原

平經高 藤原

雅清

具實

藤原

平經高 藤原

藤原

藤原

宗房

宗房

宗嗣

成長

家光

俊親

宗嗣

光俊

藤原

資賴

五位 宗嗣

光俊

家光

賴隆

後 藤原

資賴

伴平

資經

隆親

賴資

威蓋

宗房

資

家光

為家

平親輔

宣經

賴隆

實世

親長

親房

資賴

基成

有親

源
貨推

榮光

年
輔

光
俊

源
平有親

光
為

光
泰

年
親長

光
信威

年
範

光
定雅

光
實雄

光
親

光
賴隆

光
親俊

光
經光

光
教俊

光
廣

光
信

年
有親

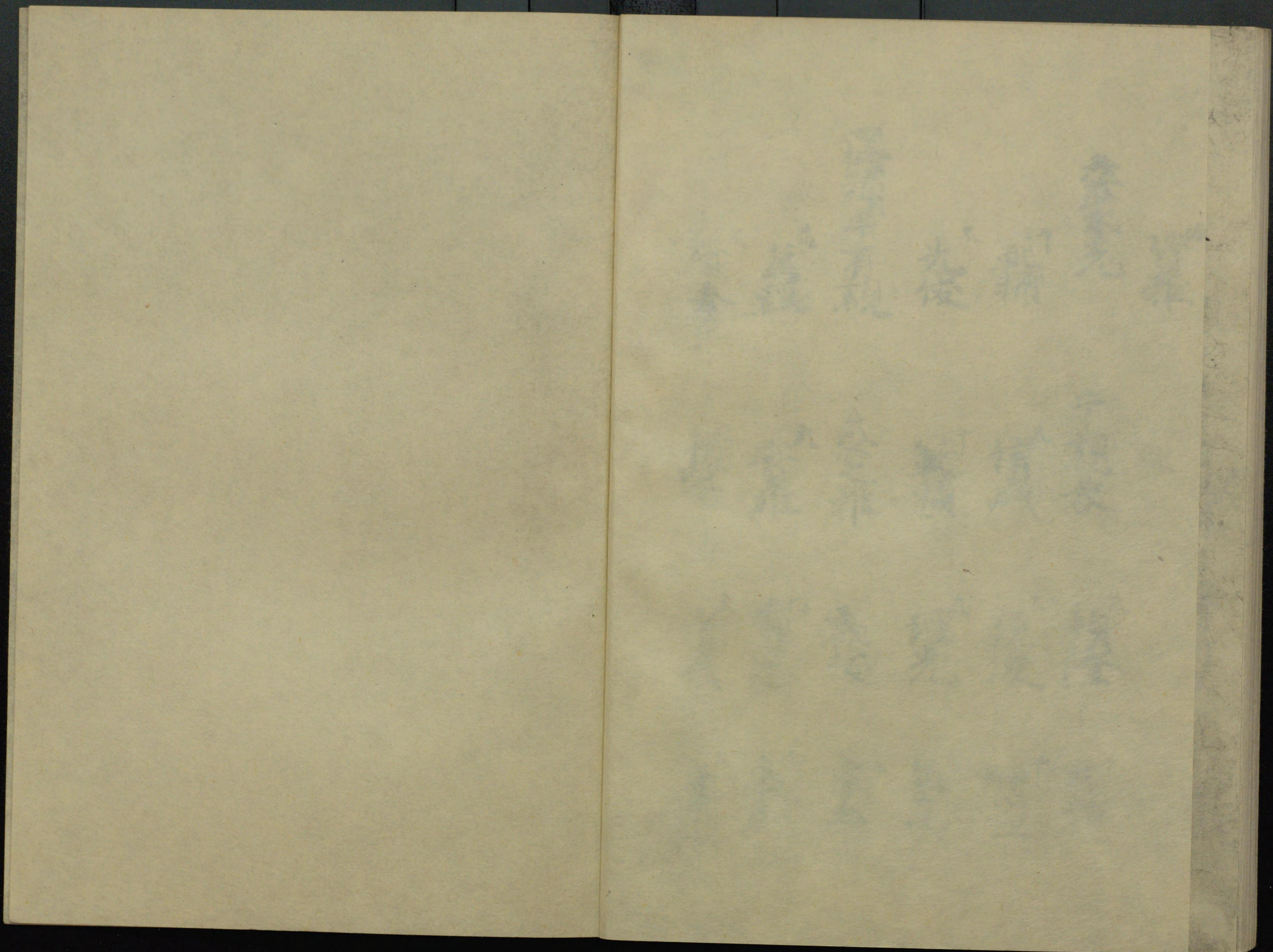
年
時

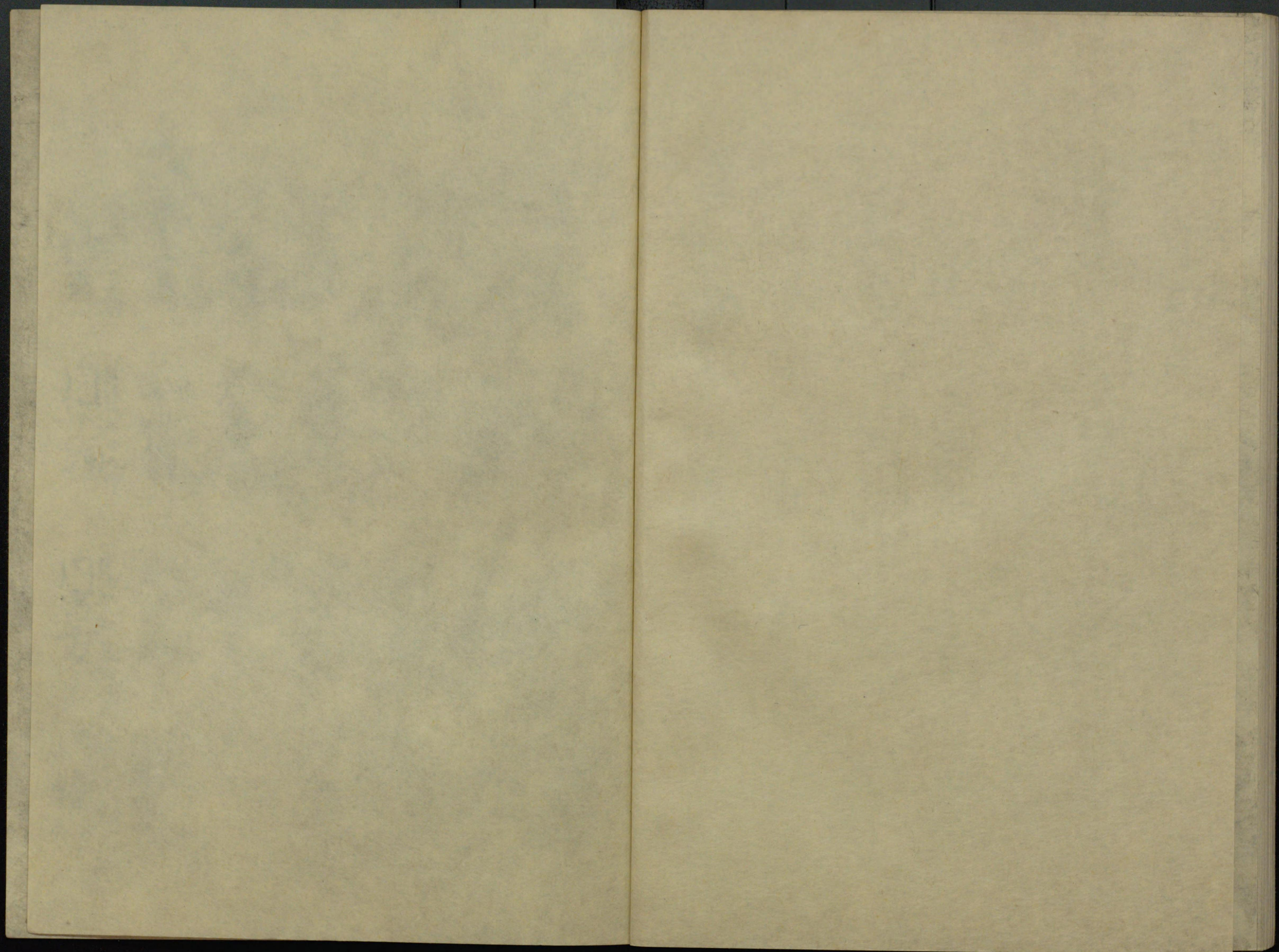
光
高

光
宗平

光
速高

光
高





後藤清成

同時光

同實經

午信五

同乙時

在藤忠光

同仲光

同放光

午親頭

午行時

藤隆伸

同宗泰

午信五

同宗頭

同經方

藤忠光

藤為遠

午行知

同基光

同行知

同宣方

同隆家

同隆右

同實定

藤剛房

藤剛房

藤剛房

同俊任

未
2

094
12
1

後院
黃須藤美泰

永元土土補
同隆廣

慶唐王
同資教

同資仲光

慶唐王
同資教

同資衡

全頭藤仲光

同基光

永元土土補
同資康

同親雅

同氏房

同氏房

同家房

同氏房

應安六日其補
同長宗

同仲光

同俊任

同俊任

平知補

同長宗

同長宗

同長宗
同宣方

同宗顯

同經重

同經重

藤賴房

同賴房

同賴房

