

飲水思源



上海自來水公司

公共租界

概況畫冊



上海图书馆藏书



A541 212 0012 2533B

上海自來水公司概況

租公界共

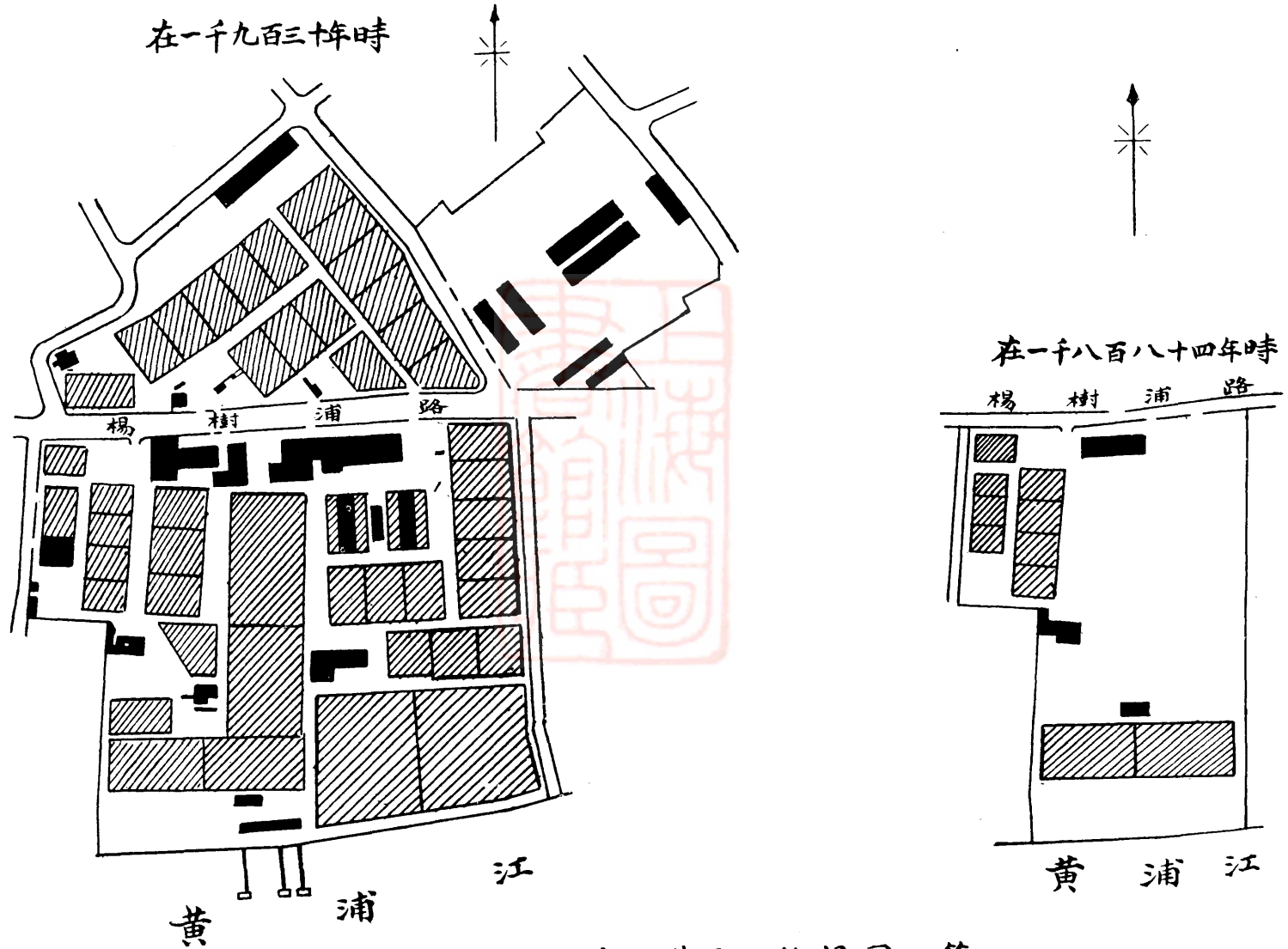
辦理自來水廠以上海人口之多工業之盛欲得充分良水逐日不斷頗非易事而常人不察以為辦理水廠祇須就河引水置機打水埋管送水按月收費而水廠之能事已畢不知除此之外尚有種種專家問題種種意外費用均為常人之所不知本公司為灌輸常識起見用備此冊以供

台覽

考本廠創始於一千八百八十三年開幕禮由李鴻章執行當時人口不足十六萬今日須供給一百萬人之需要第一番即前今兩廠大小比較之番本公司水源取自黃浦既混又穢自江水變成飲水手續繁多其第一步為河水之引入如第二第三番即舊進水管之攝影第四番為民國十四年所添之

上海自來水公司 楊樹浦水廠

上海自來水公司概況



第一圖楊樹浦水廠今昔大小之比較

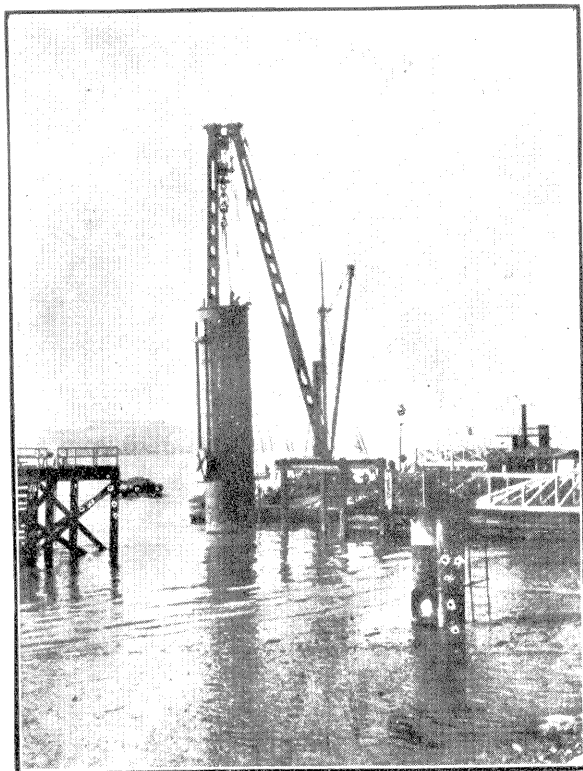
~~1608108~~

十尺大進水管第五畝為最近添置而未完工之大進水管

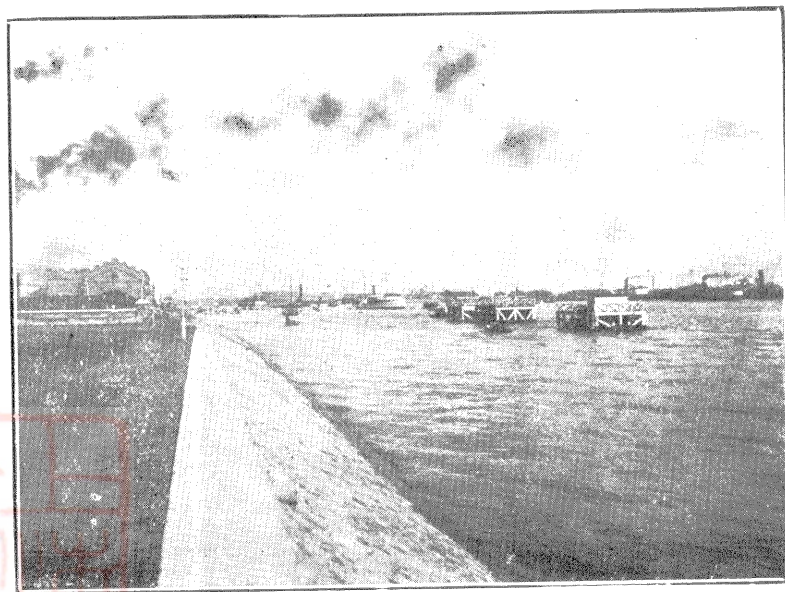
濁水引入後至沉澱池須用邦浦(即打水機)打上第六畝為用電氣馬達打水之情形第七第八第九畝為柴油引擎打水之情形現在共有大邦浦五部其第六部在購置中原有之水汀邦浦因不經濟業已廢置拆下之鍋鑪廢物利用改作柴油櫃如第十畝

江水太混之時含泥太多濾水機不免為其阻塞故須加礮若干為初步之澄清惟每日江水清濁不同故用礮多寡亦殊其應需之量逐日歸化學專家定之大約日需明礮三百三十五元第十畝一畝即電氣加礮機目下在搬置中

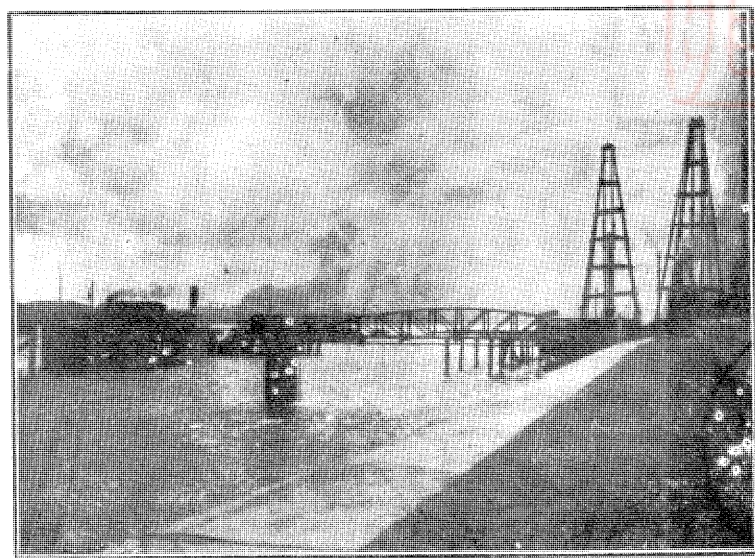
第十二十三十四十五十六十七畝均為沉澱池之攝影第十八畝為混水進



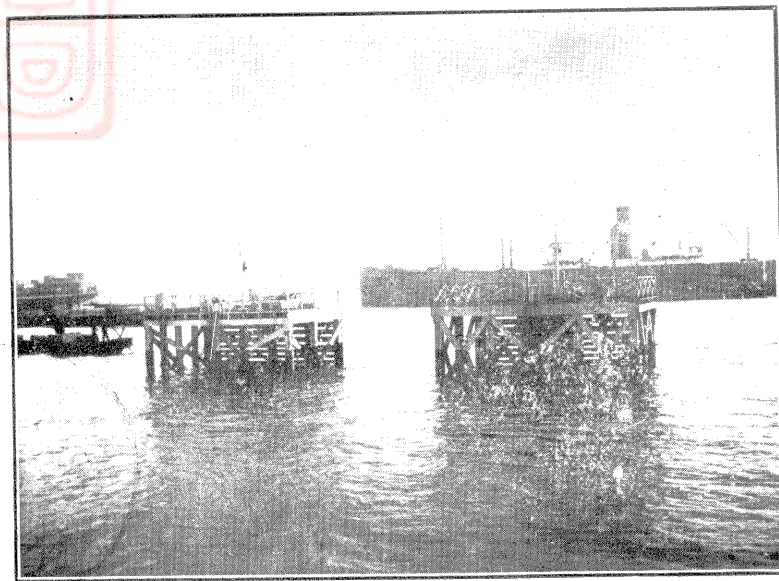
圖之水下管大進尺十圖四第



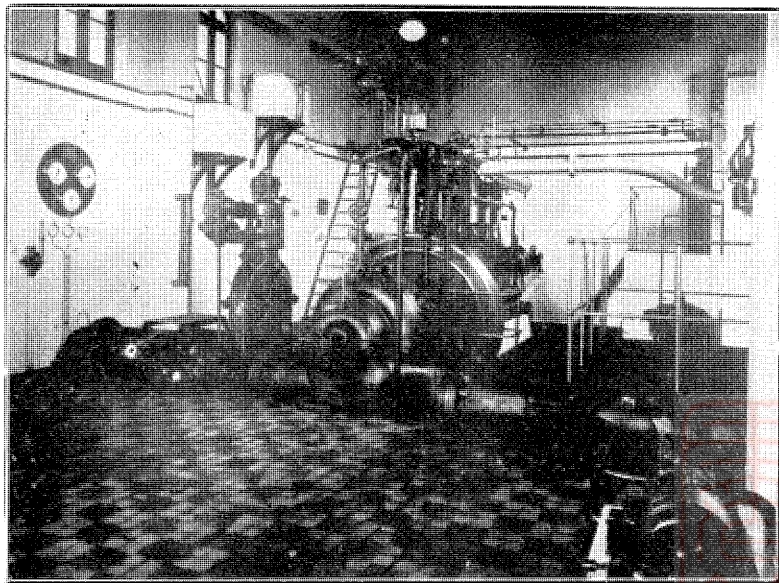
影遠之管水進舊圖二第



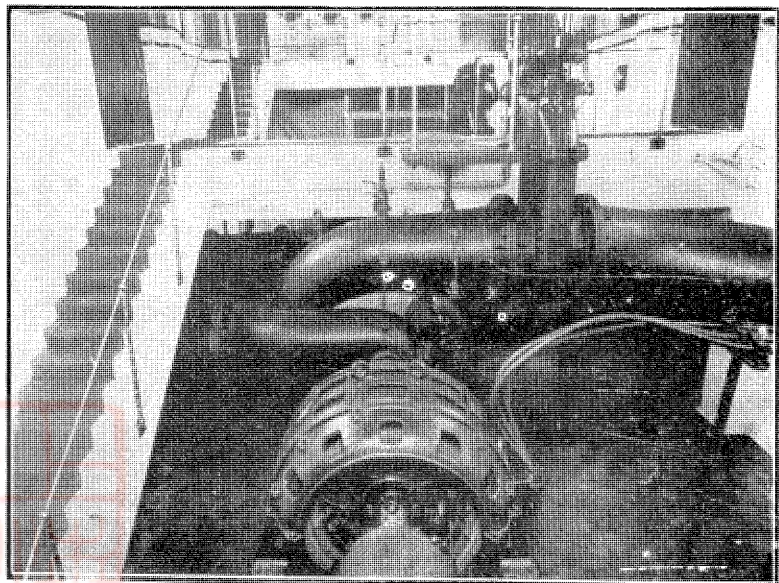
管水進舊爲面前管水進大之置裝在正圖五第



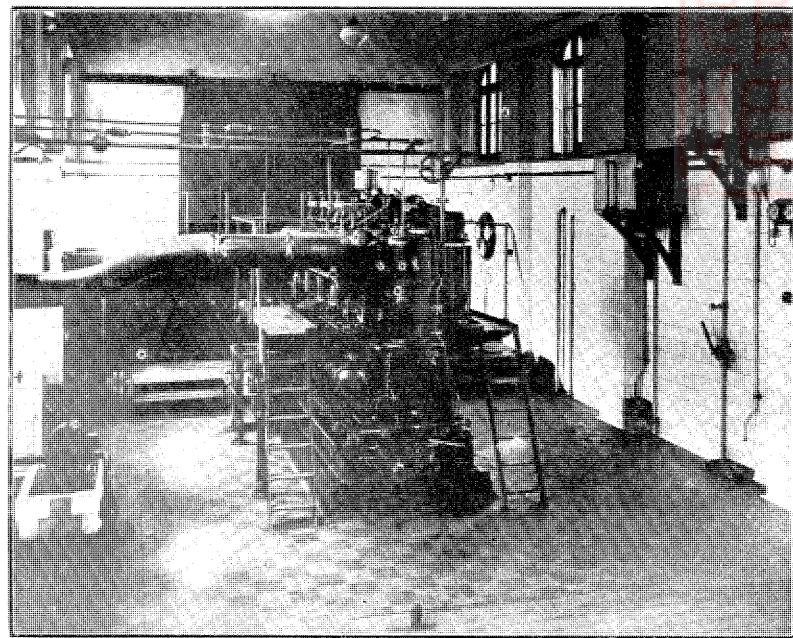
影近之管水進舊圖三第



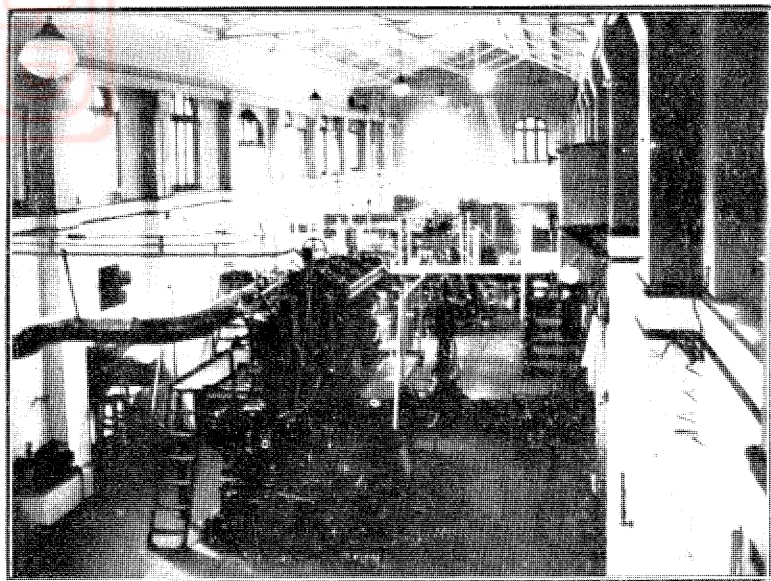
（上 全） 圖 八 第



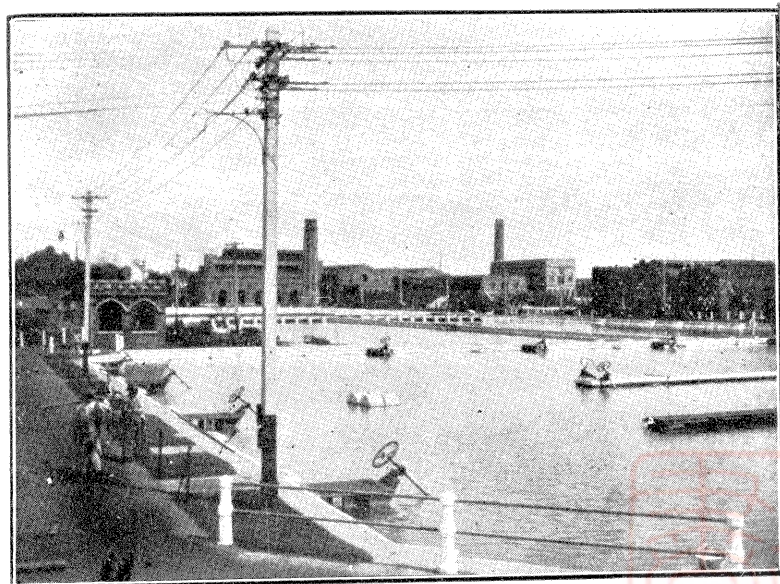
水 江 進 打 達 馬 氣 電 圖 六 第



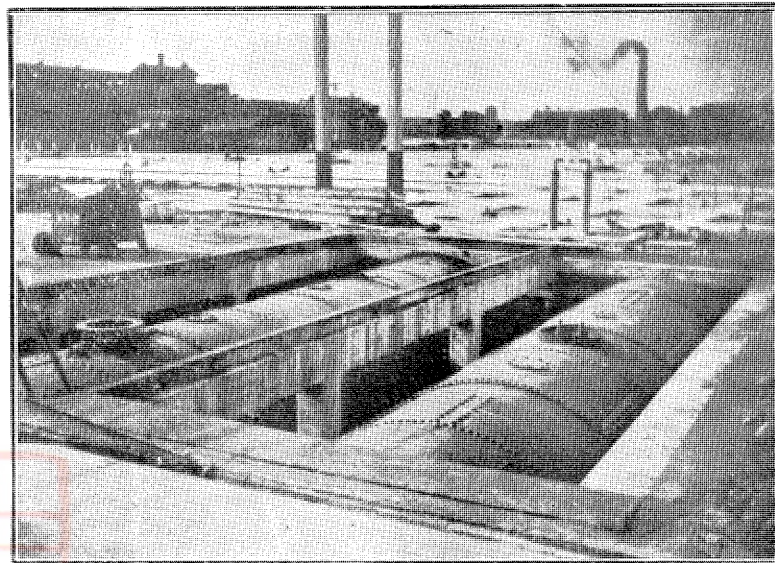
（上 全） 圖 九 第



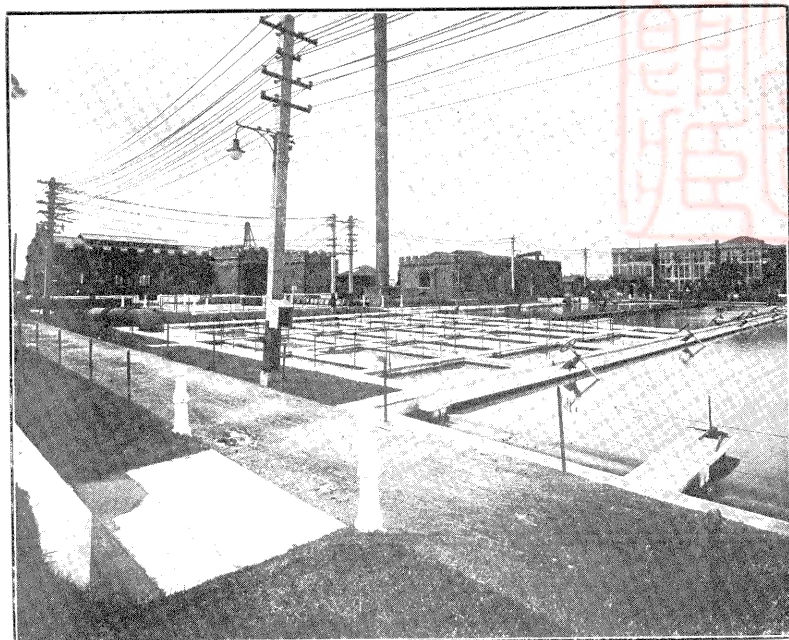
水 江 進 打 擊 引 油 柴 圖 七 第



池澱沉號三第圖二十第



櫃油柴爐鍋舊圖十第

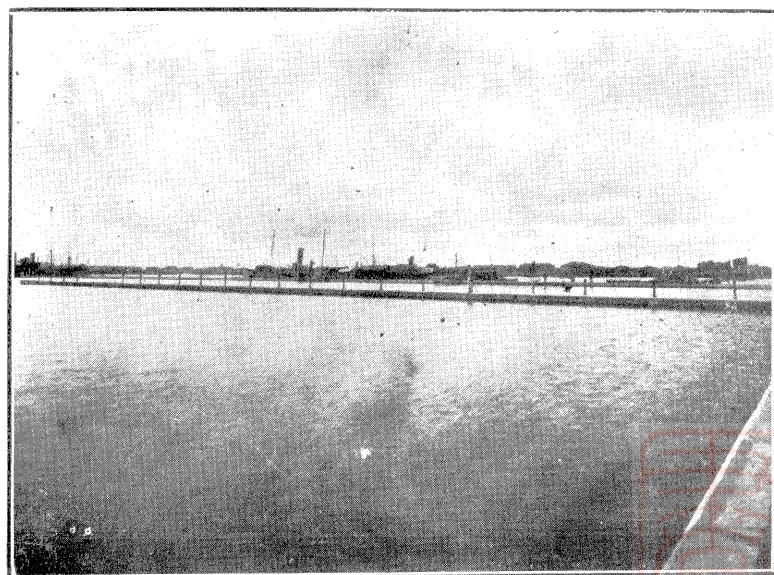


房機水打邊江及池澱沉號二第圖三十第

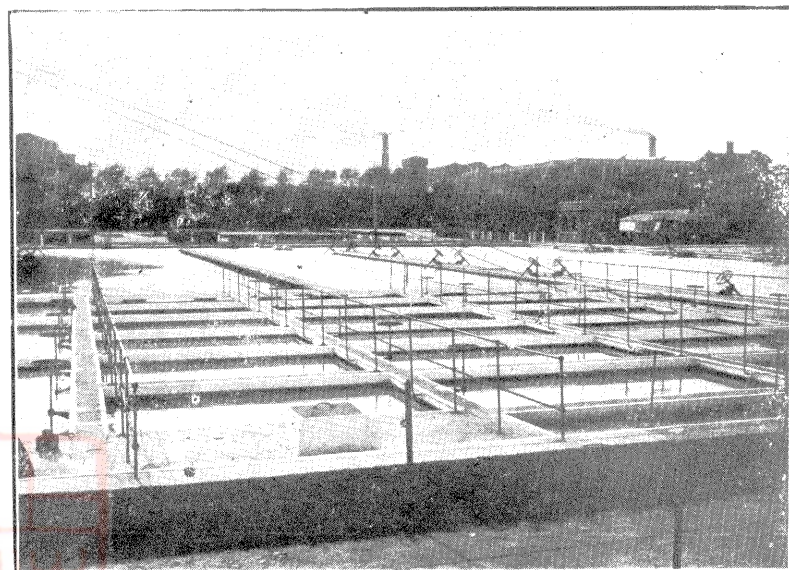


器機禁加氣電圖一十第

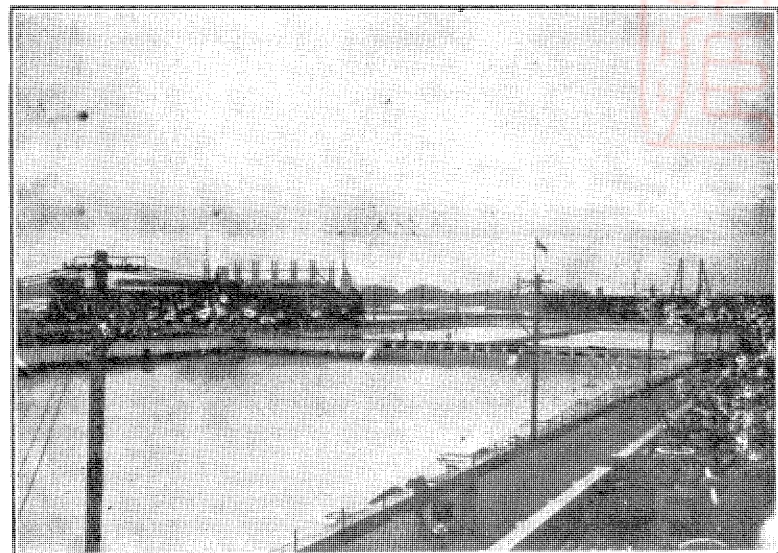
池時之攝影第十九畝為加礮之槽第二十畝為留泥之斗斗底有開關此關一啓積泥自出第二十一畝為人工洗淨沉澱池之情形但自改用新式泥斗此項工作無須如以前之頻繁沉澱得泥處理困難要仍以傾入浦江為最簡捷但須照章納費於濟浦局作該局代為挖泥之費用上法除去污泥即進行濾清手續其法有二即慢性急性是凡進慢性濾池之水自高流下無須抽打但進急性濾水器者曰該器比沉澱池為高須用邦浦打入該項邦浦之動力有電氣馬達者有柴油引擎者有煤氣引擎者煤氣係自製向用河南福中白煤近日連年戰爭來源斷絕不得已以東京白煤代之但價奇昂煤氣成本遂貴近漸改用



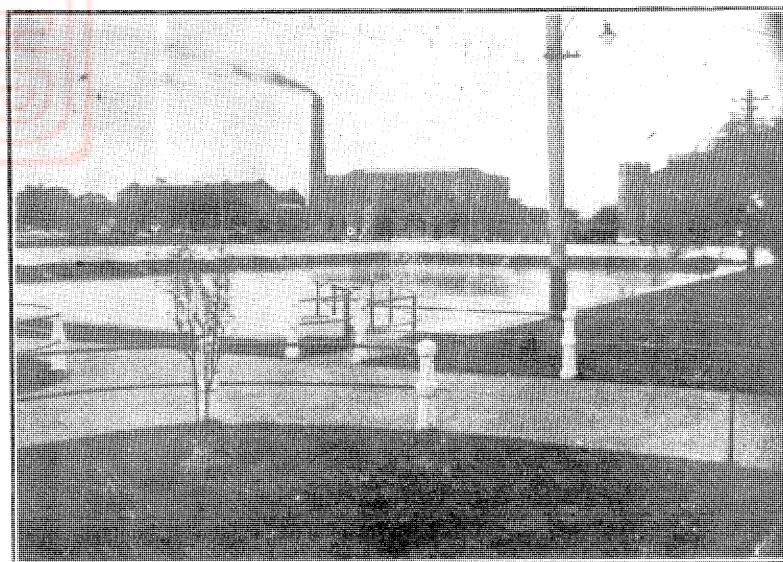
池澱沉號六第五第圖六十第



槽之礬加及影近池澱沉號二第圖四十第



影遠池澱沉號四三二第圖七十第



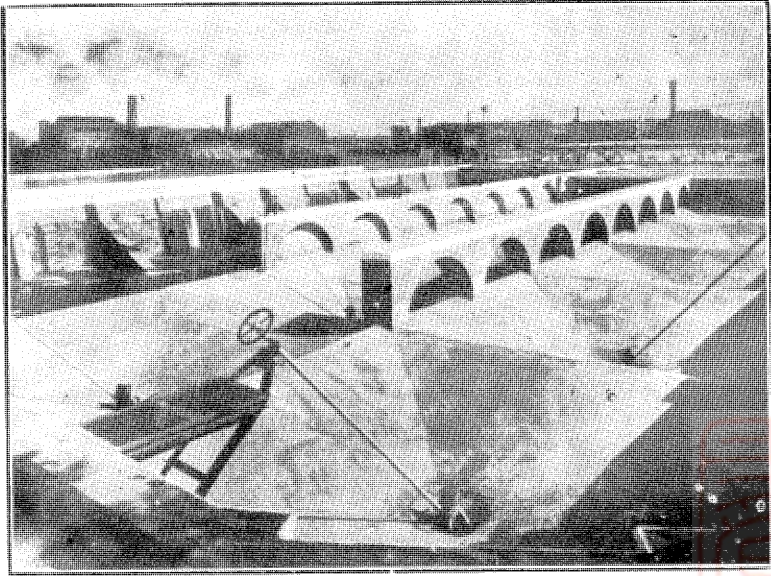
池澱沉號四第圖五十第

其他二種動力以求經濟第二十二畝即煤氣引擎第二十三畝即蒸煤氣爐第二十四第二十五畝即柴油引擎拖帶之邦浦以上三種邦浦均置於一屋之內如第二十六畝畝內並有平準台一座蓋為水澄清以後打入慢性濾水池之第一步也

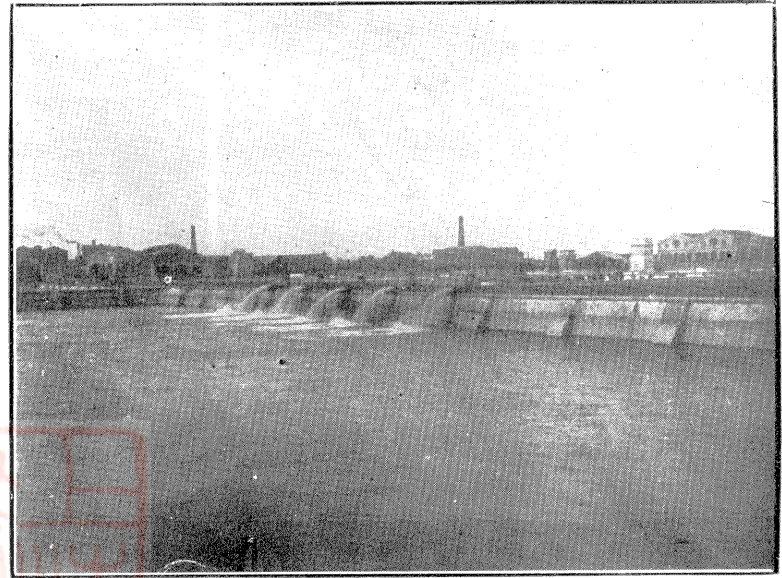
第二十七二十八二十九畝為慢性濾水池共佔地七十六畝四分

第三十畝即慢性濾水池內之沙層下有石子再下有石塊池下並有暗溝俾將已濾之水泄出第三十一畝為工人移去污沙之情形第三十二畝為慢性濾水池之大概

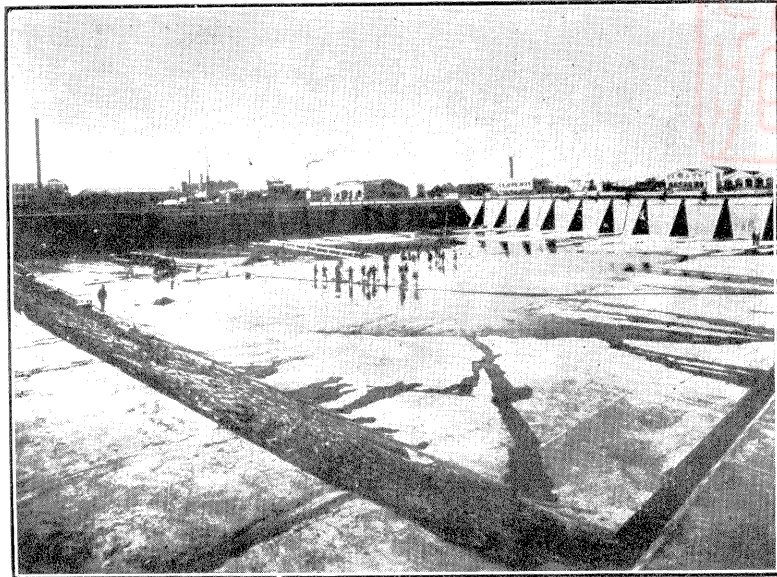
因新沙價昂故將污沙洗淨再用較為經濟舊法係用人工洗沙如第三十三畝新法係用有壓力之水沖洗如第三



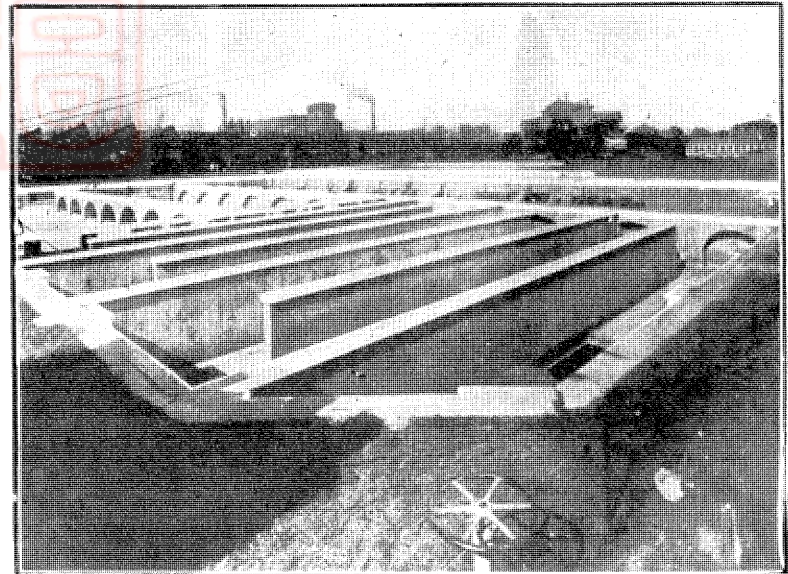
斗泥與池空圖十二第



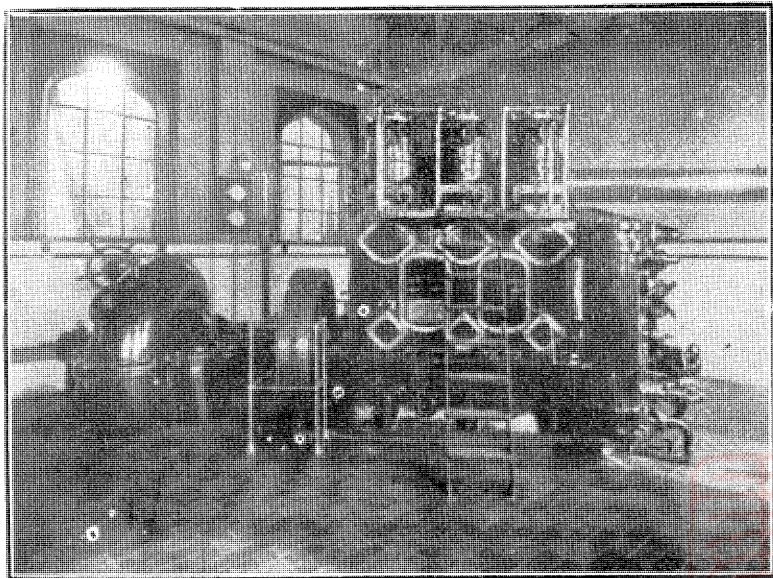
池澱沉進水混圖八十第



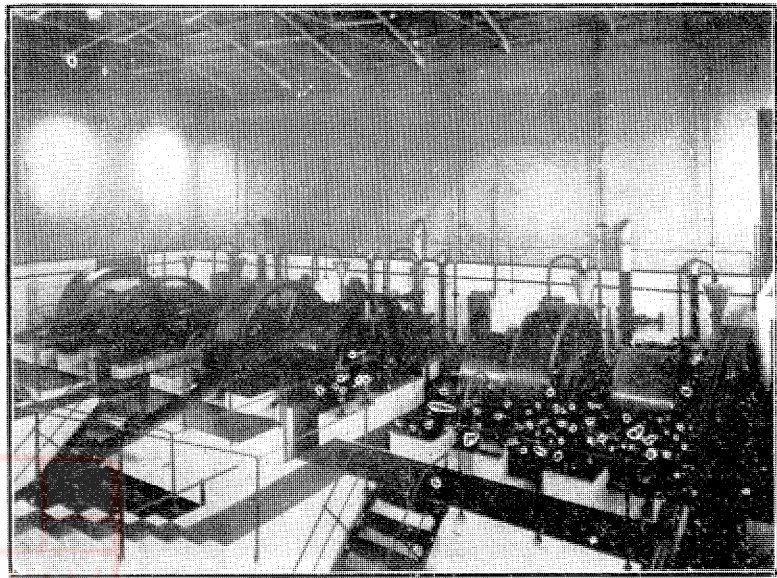
池洗工人圖一十二第



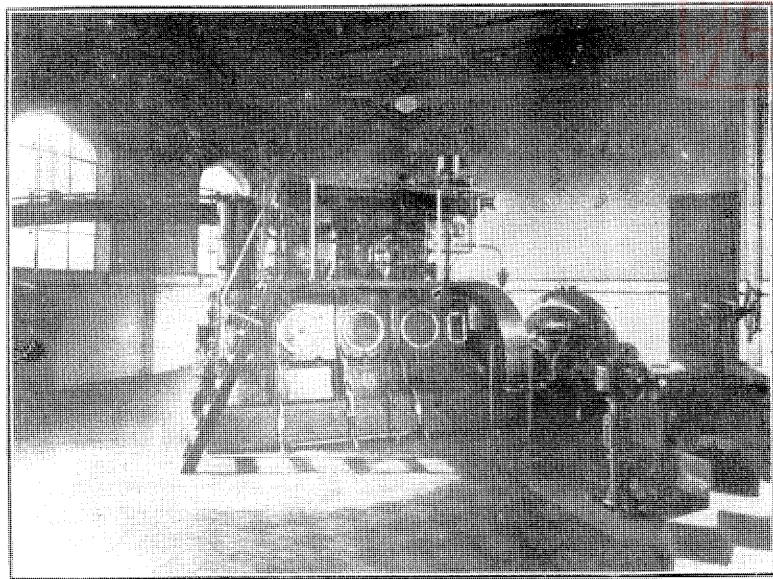
槽之攀加與池空號一第圖九十第



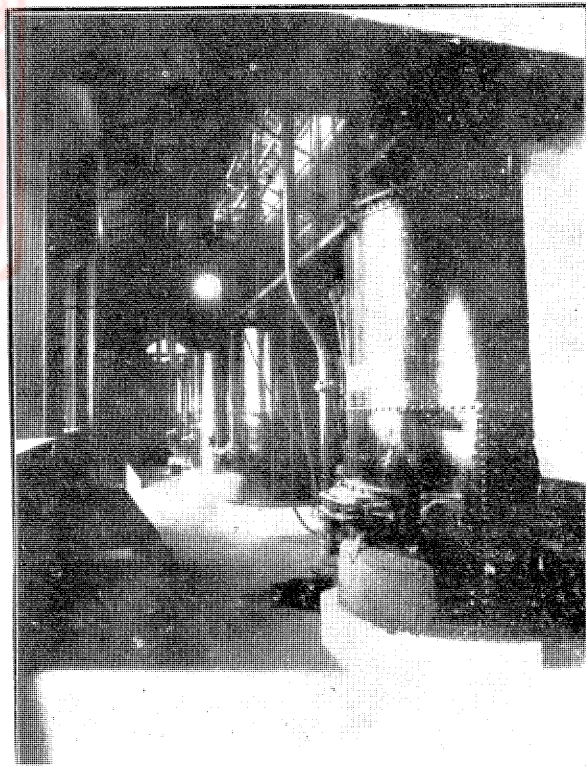
浦邦之動拖擎引油柴圖四十二第



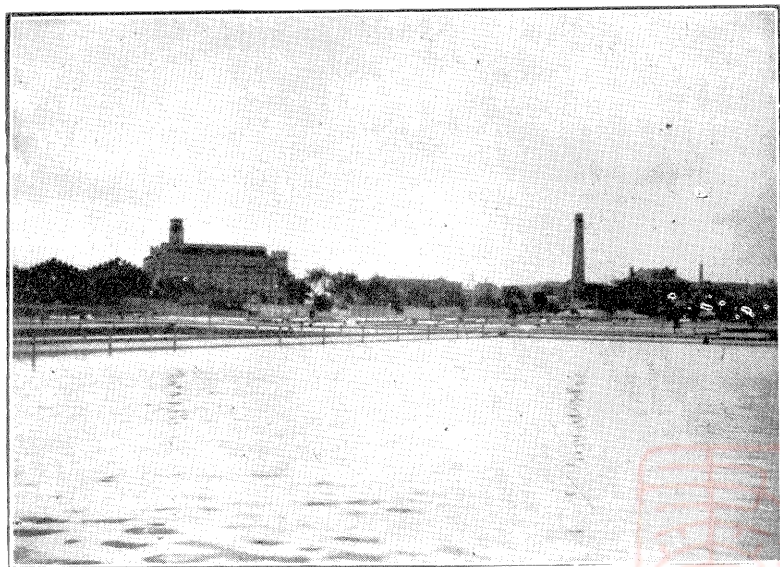
浦邦之動拖擎引氣煤圖二十二第



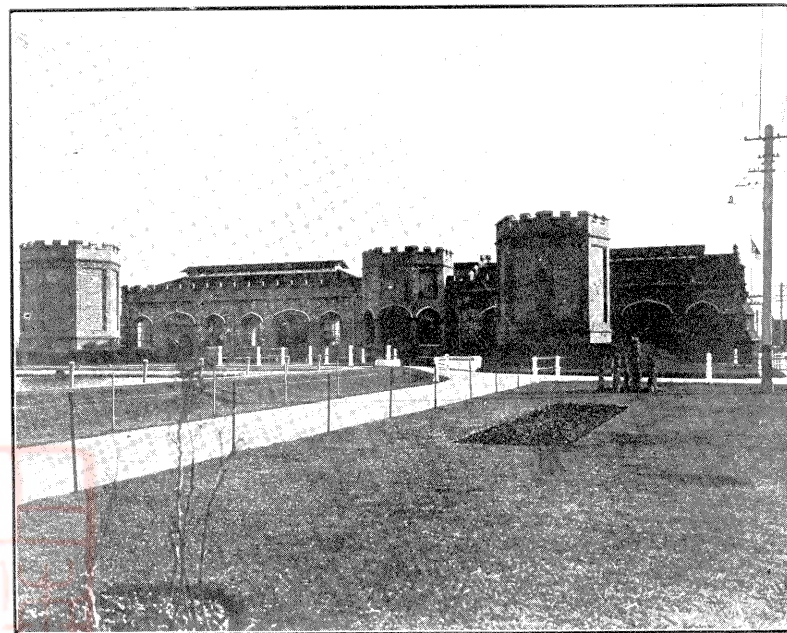
(上全)圖五十二第



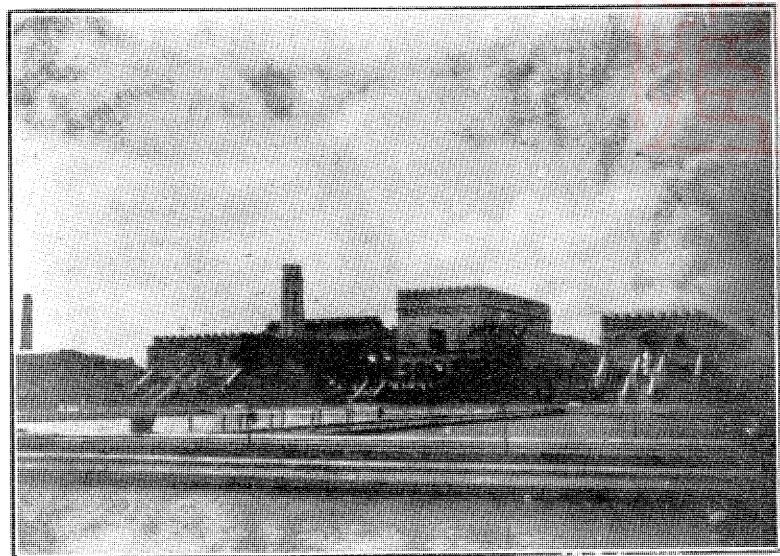
爐氣煤發圖三十第



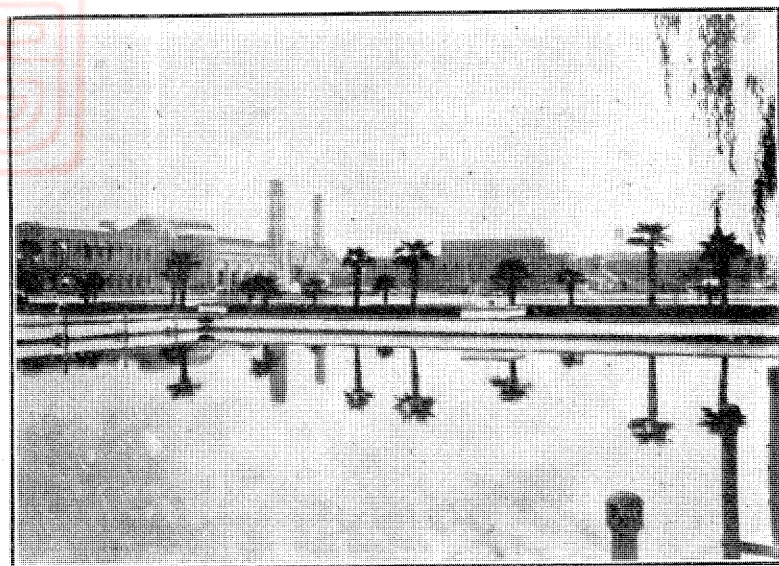
(上 全) 圖 八 十 二 第



間 器 機 浦 邦 與 台 準 平 圖 六 十 二 第



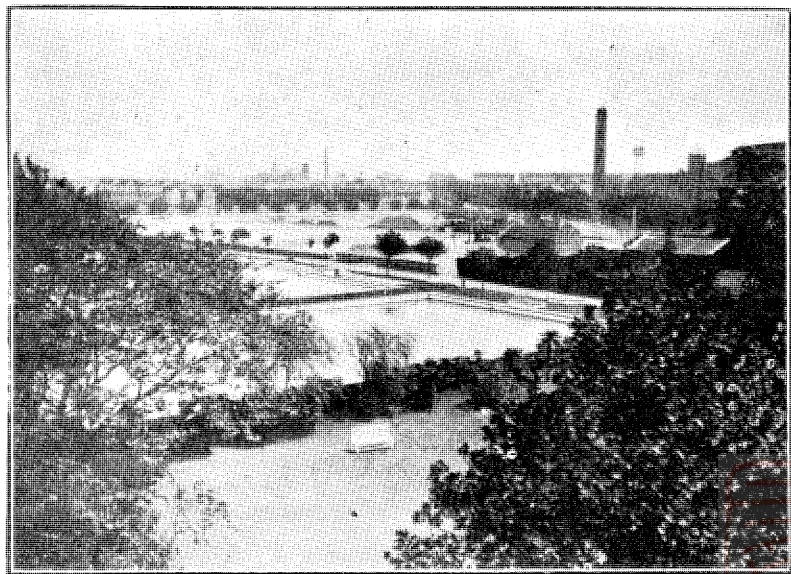
(上 全) 圖 九 十 二 第



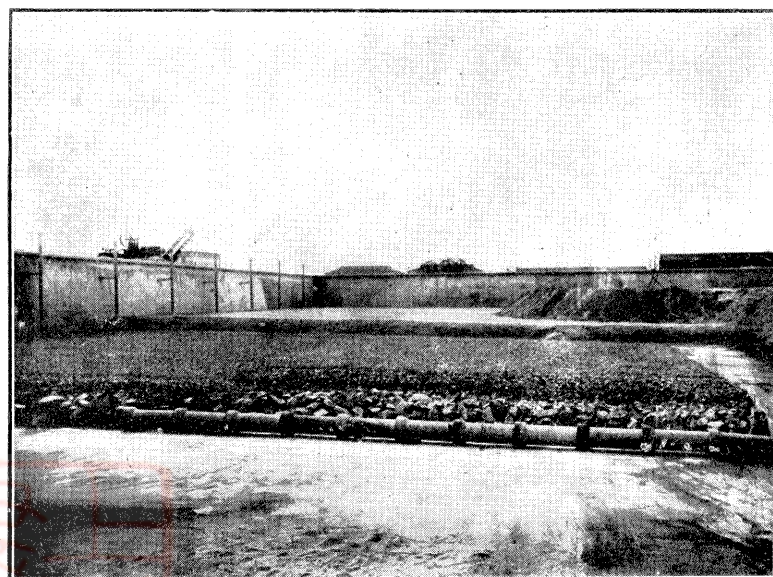
池 濾 性 慢 圖 七 十 二 第

十四畝本公司工程師發明之洗沙機亦極經濟如第三十五畝

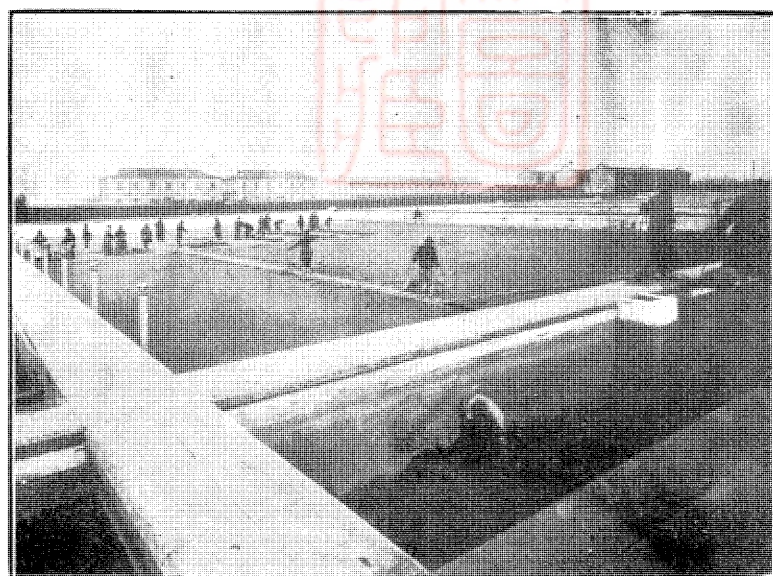
慢性濾水池佔地極廣水之需要增加池之面積亦隨以增而上海地基不特價貴亦且難購倘離江太遠則地價可低而取水之價將鉅故公司於十年前即決採用急性濾水池其效用較慢性者速五十倍該池係本公司工程師經長時間之試驗自行計畫純用鋼骨水泥製成除開關一項購自外洋外其餘工料均係華人供給財未外溢此本公司所可欣慰者也第三十六畝即該池第一排外面之攝影第三十七畝即該池內部第三十八畝即水管平台第三十六畝之右面有機廠及棧房一處屋頂上有大鐵水櫃一櫃內之水即用以沖洗污沙者



概大之池水濾性慢圖二十三第



層石砂之水濾圖十三第



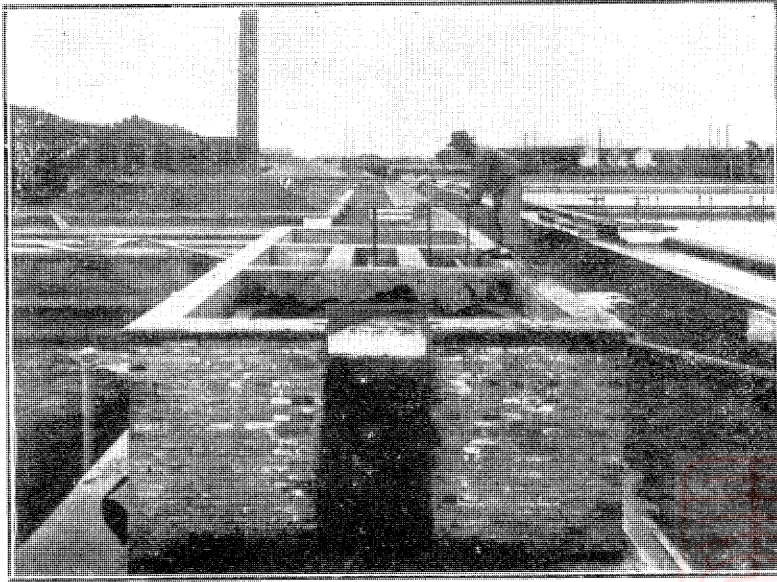
沙污去挑人工圖一十三第

第三十九畝之右角為新成之急性濾水池一排

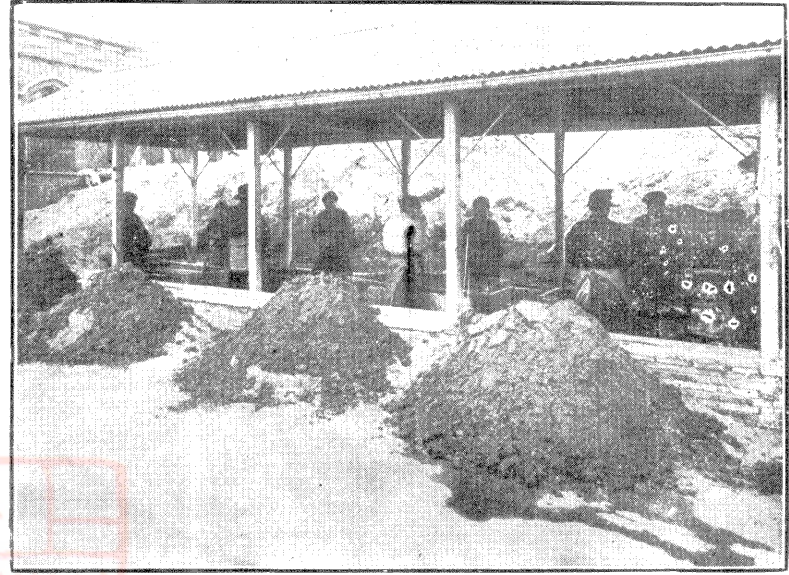
黃浦濁水去泥濾清已如上述但尚不能即用因水內含有多數之微生物尚未除去欲知微生物之多寡須用顯微鏡及化學方法試驗之第四十四四十一四十二畝即本公司之試驗室設備週到人才充足中英人士均有

微生物至細肉眼不能見之欲知樣水含蟲之多寡須養該蟲於肉汁溫以適宜之熱度該蟲即孳生不息待若干時後可隨其種類而計算之第四十三四十四畝即培養後之微生物攝影其類歷歷可見

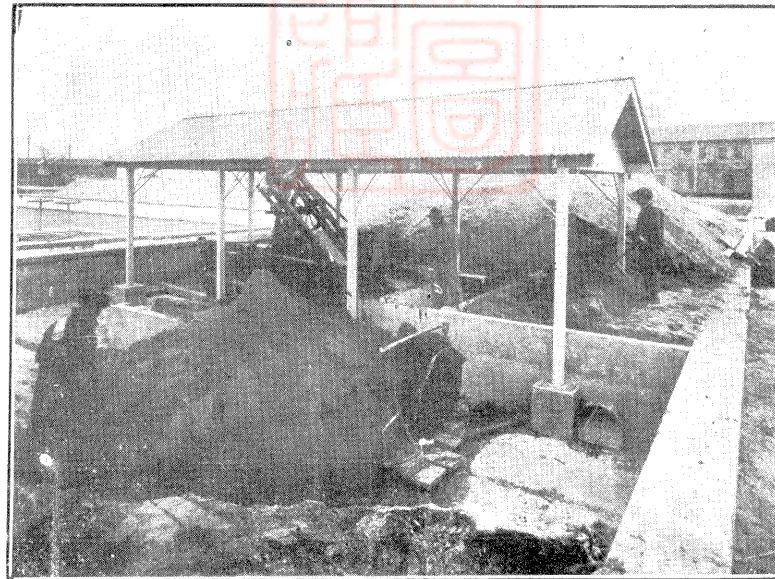
濾清試驗以後已屬可飲之水但為萬全計仍用一種直接殺蟲之藥以除餘蟲該藥即綠氣是第四十五畝為加綠



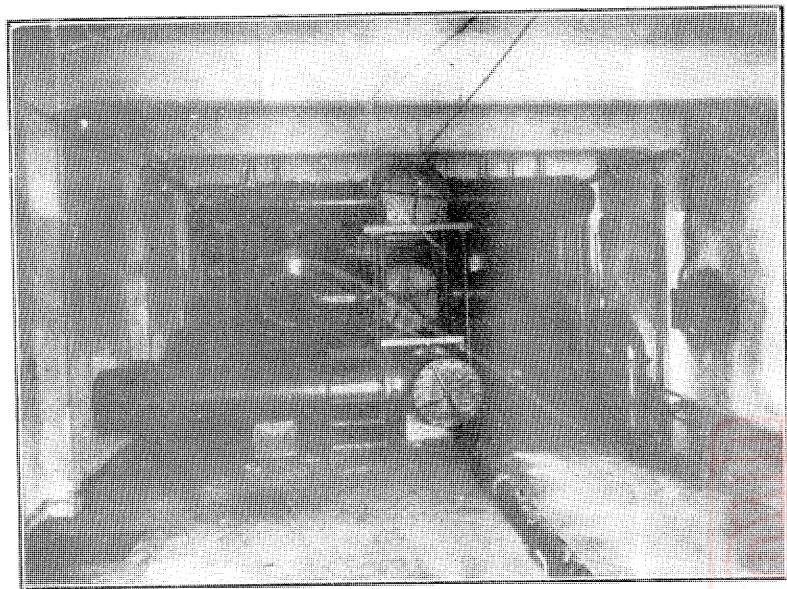
機沙洗式械機半圖五十三第



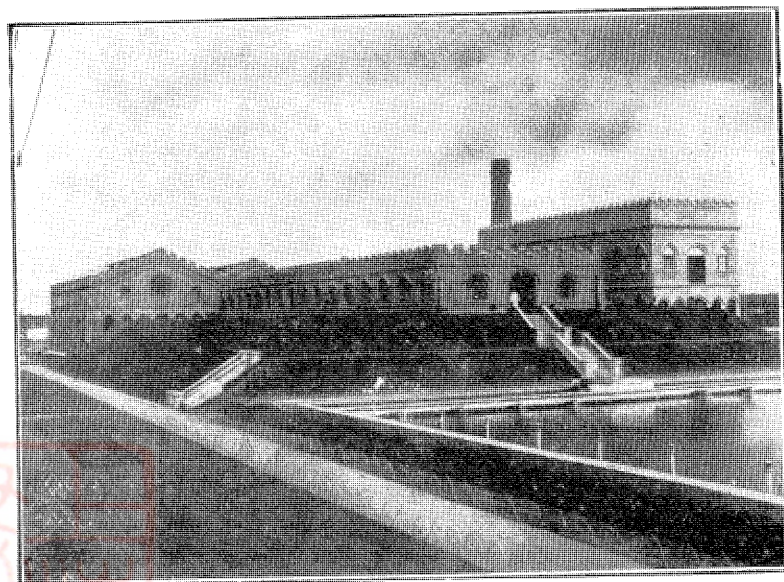
沙洗工人圖三十三第



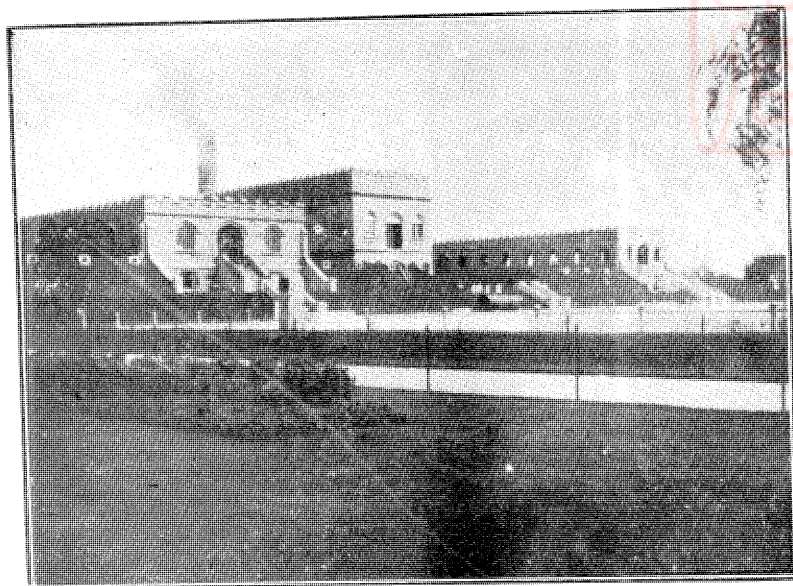
沙洗器機圖四十三第



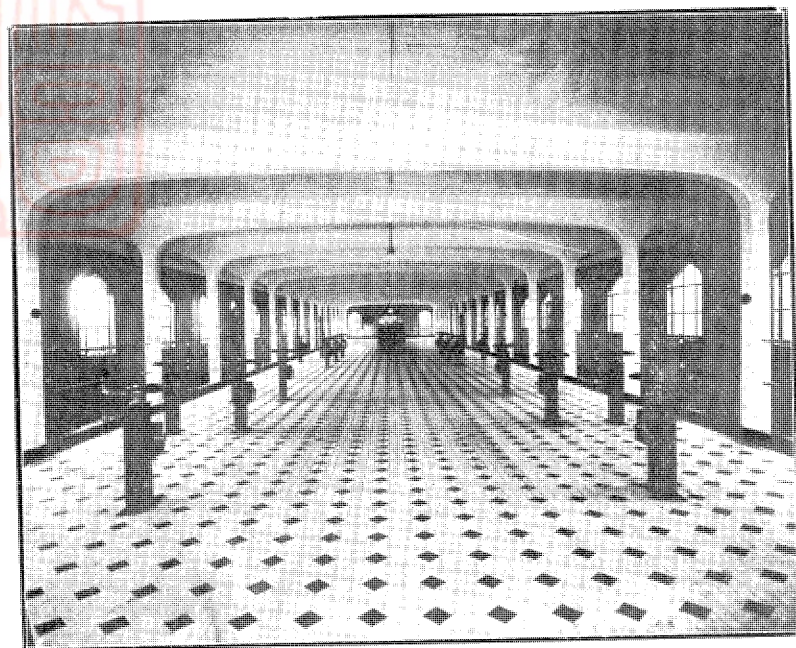
第三十八圖 緊急濾水池水管平台



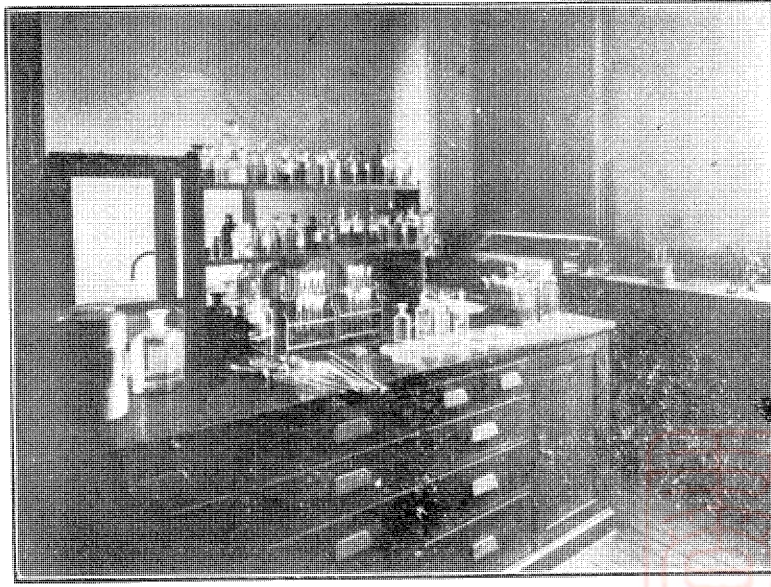
第三十六圖 緊急濾水池第一排外面



第三十九圖 緊急濾水池新舊



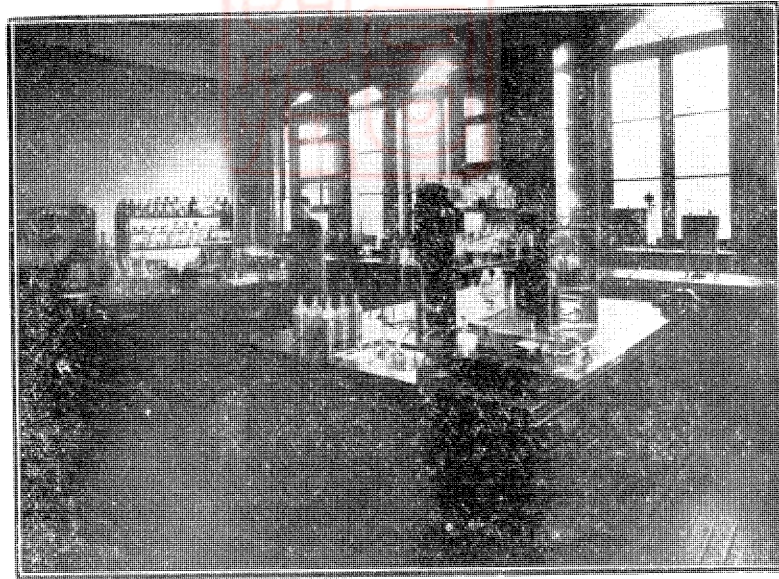
第三十七圖 (全部上內部)



室驗試物生微圖二十四第



室驗試理物圖十四第



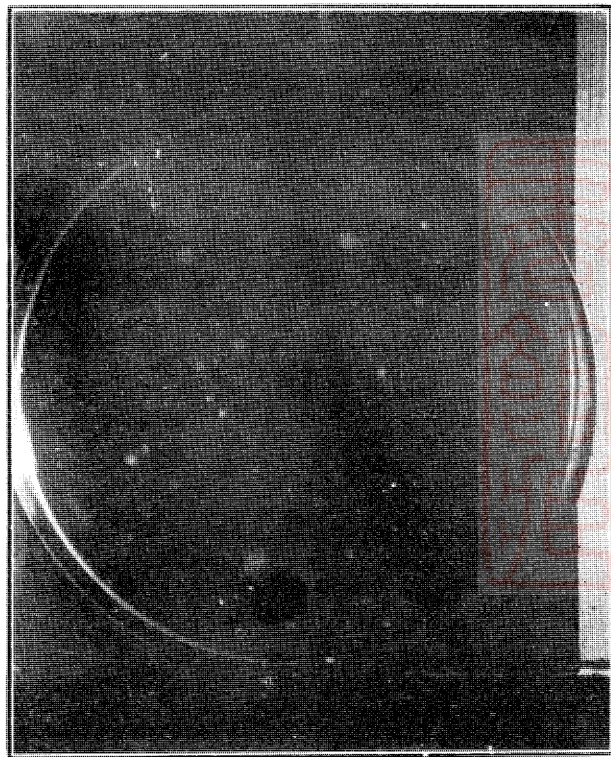
室驗試學化圖一十四第

氣之機器

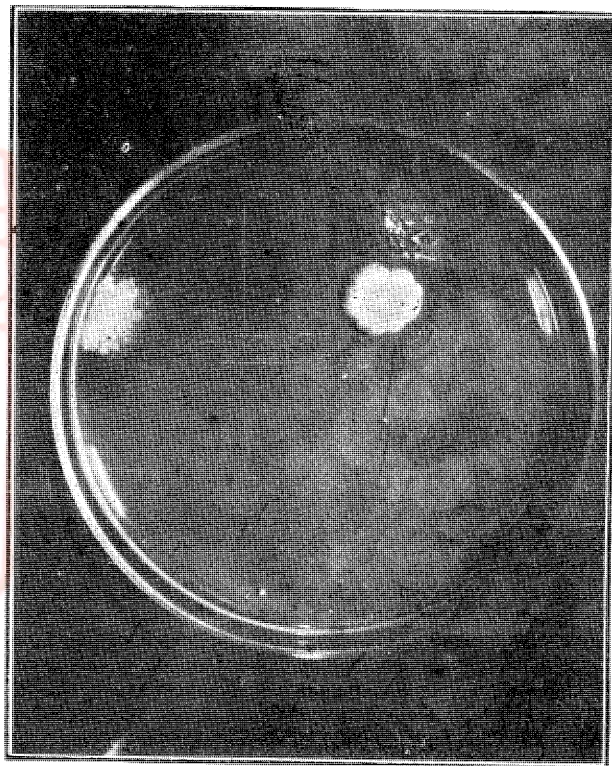
照以上濾法及殺蟲法水中之千份微生蟲可除去九百九十九份每日於廠內及廠外各處取樣試驗之工部局衛生處為保障公眾衛生起見並不時取水為同樣之試驗

潔水須用邦浦打送其動力仍以水汀引擎為多第四十六畝為一千八百八十二年之最舊引擎業已廢置不用第四十七四十八四十九畝均為新式引擎而四十九畝之三張立式引擎佔地尤為經濟

本年所置大邦浦兩具如第五十畝其一係馬達拖動其二則係柴油引擎拖動兩者均極經濟不時用之若水汀引擎不過於特別需水時助打而已最新水汀引擎廠屋外面如第五十一



（上 全）圖四十四第



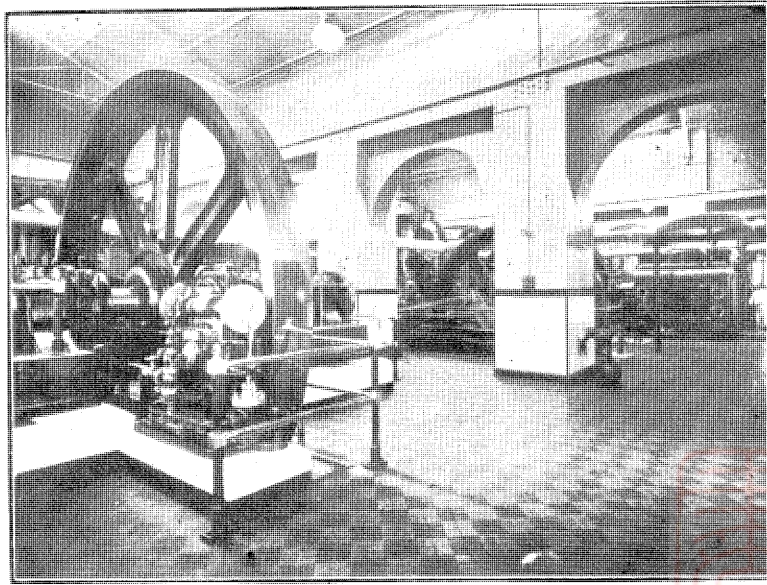
生孳中汁肉在虫生微圖三十四第

番尚有餘屋可裝一具當為第十四具
第五十二番為最新最大邦浦落成時
之攝影當時上海特別市市長中西人
士以及南市法界各自來水公司代表
均蒞臨參加

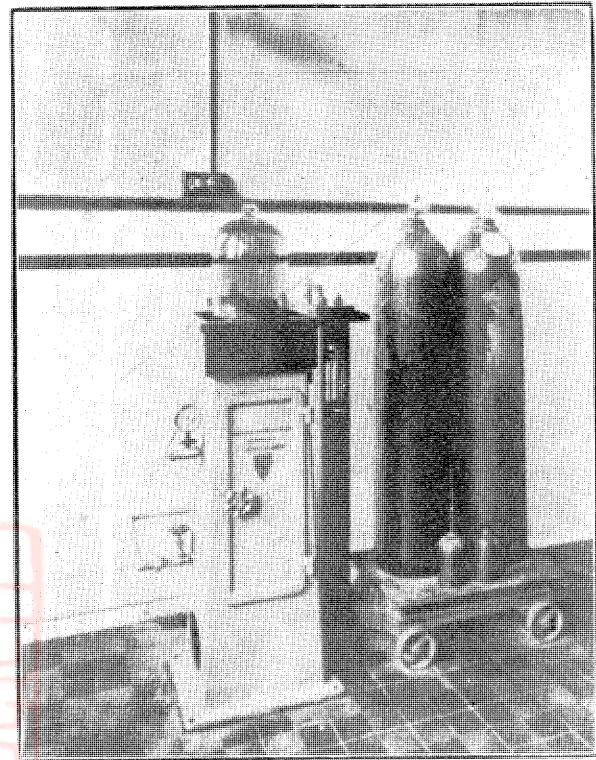
第五十三番為舊式蘭格夏鍋爐加煤
用手第五十四番為全樣鍋爐惟改用
機器加煤藉以增進燃燒效能第五十
五番為最新水管式鍋爐鍋內壓力高
至每方英寸有二百五十磅

鍋爐間中尚有種種附屬設備如省煤
器係利用烟內餘熱將進水加溫者有
進水邦浦將上項溫水打入鍋爐者更
有加煤機上引擎打風引擎真空淨灰
機器等等均有增進效力功能

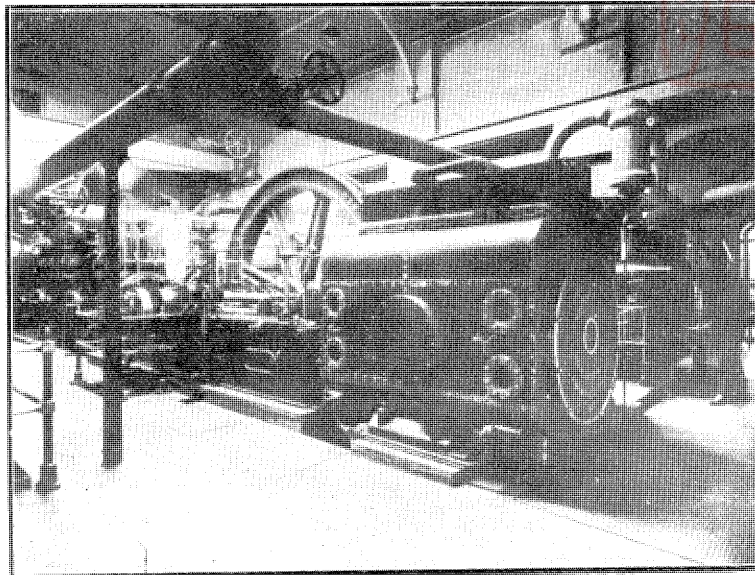
第五十六番為濾油機兩具蓋機油用
過即穢但濾過後仍可再用



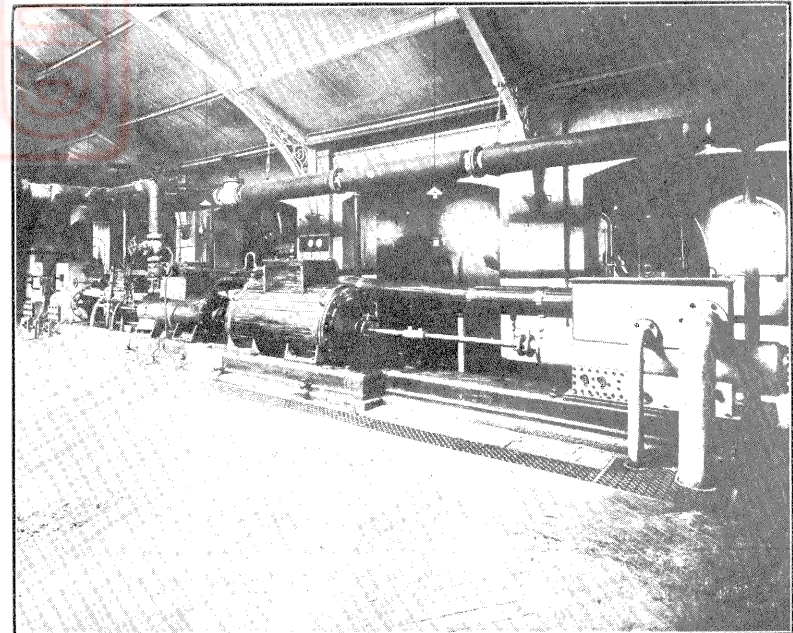
第 四 十 七 圖 第 三 號 水 引 引 機



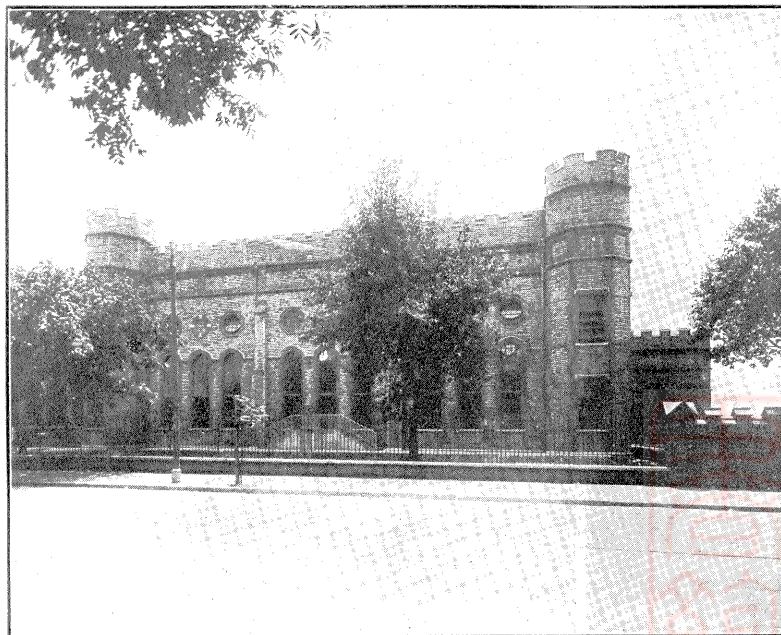
第 四 十 五 圖 真 空 式 加 綠 氣 器



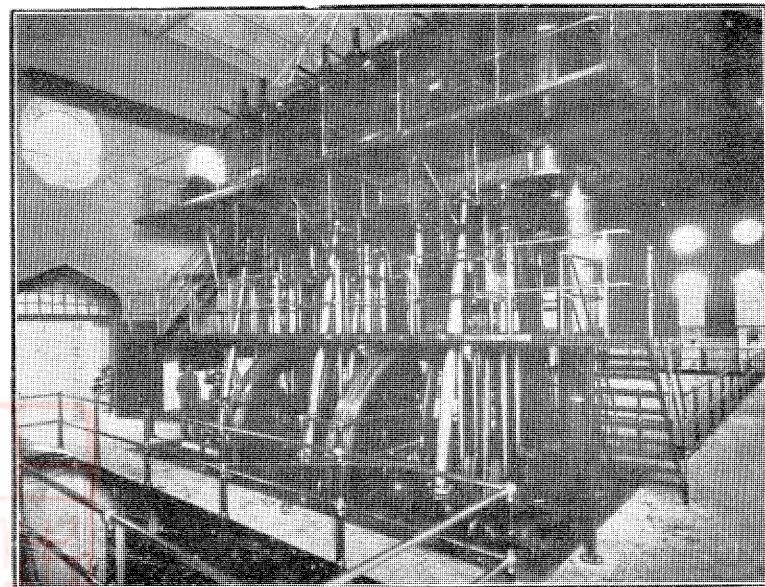
第 四 十 八 圖 第 十 號 水 引 引 機



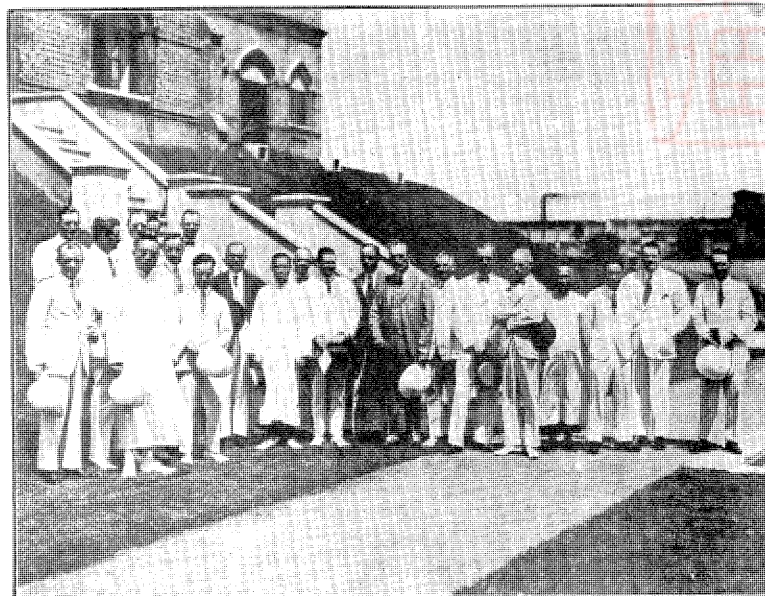
第 四 十 六 圖 最 舊 引 引 機 (一 八 八 二 年 置) 現 已 拆 除



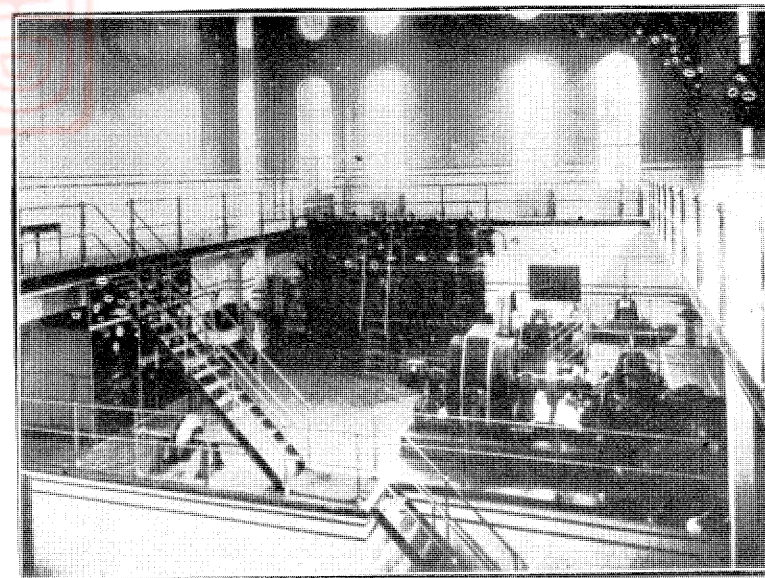
面外屋廠擊引汀水號三圖一十五第



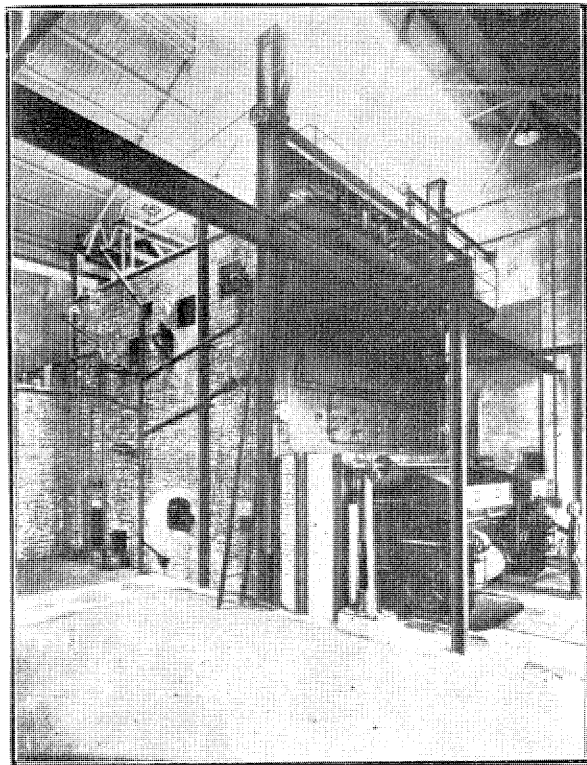
擊引汀水式立張三圖九十四第



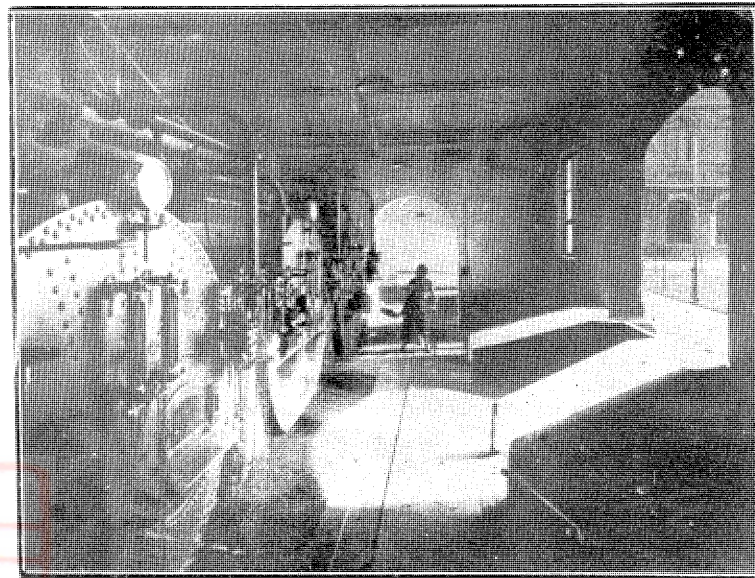
臨蒞賓嘉時成落(上全)圖二十五第



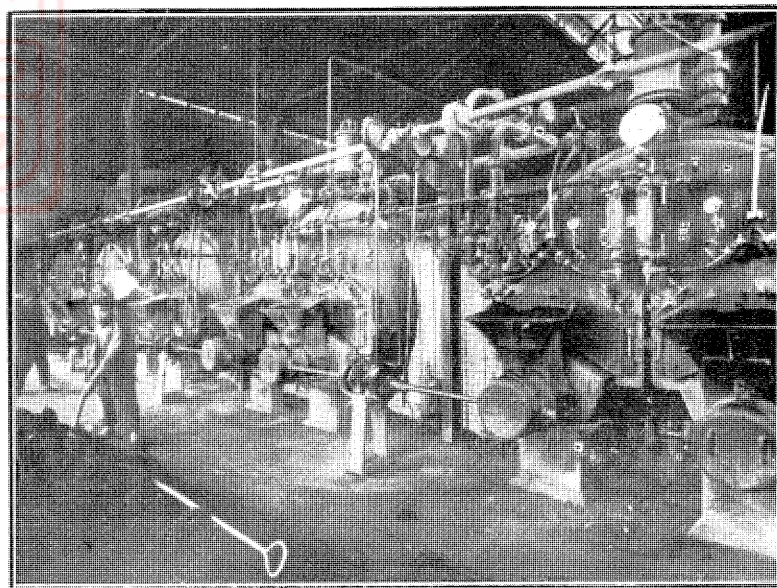
浦邦之動拖擊引油柴及氣電圖十五第



爐鍋式管水新最圖五十五第



煤加工人爐鍋式舊圖三十五第



煤加器機用改爐鍋圖四十五第

譬如海船船主登橋瞭望指揮故本廠內一切動作刻刻有人照管第五十七番為一值班華員正將各種表冊記錄之攝影

本公司對於華員待遇向極優厚如第五十八番之低租住宅五十九番之免費小學其外尚有藥房浴室廚房以備值班員司職工之用更有俱樂部運動場以供娛樂是以人人樂業安居忠心服務用水之公眾與出水之公司兩受其益

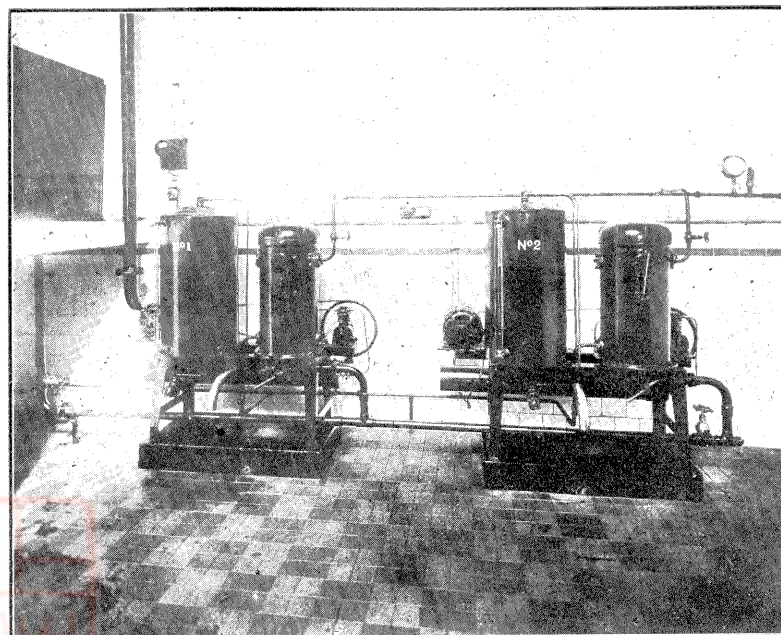
起煤用機考慮已久但終未採用現仍用人工如第六十番

出灰機完全係本公司自製如第六十一番修理機廠如第六十二番噴漆器如六十三番

夜間需用水量較少餘水即打至膠州



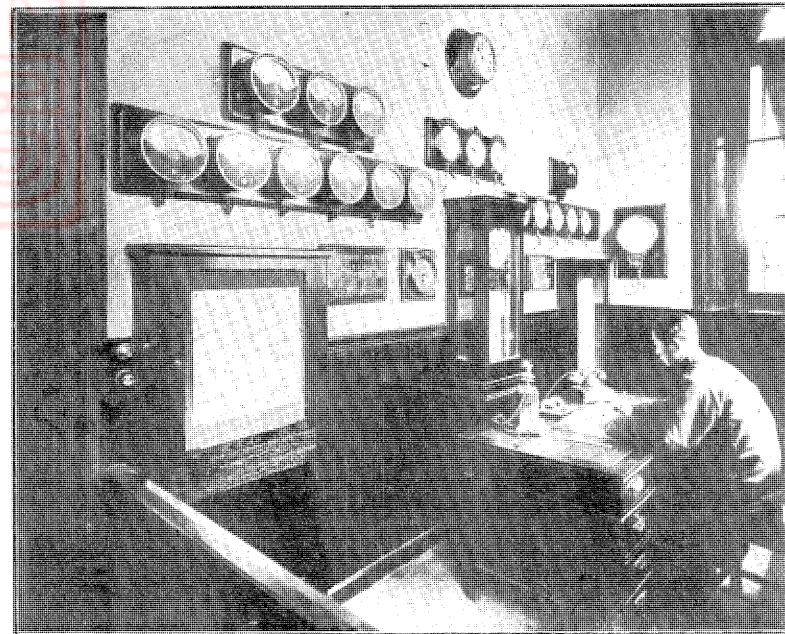
第 五 十 八 圖 職 員 住 宅



第 五 十 六 圖 濾 油 機



第 五 十 九 圖 免 費 學 校



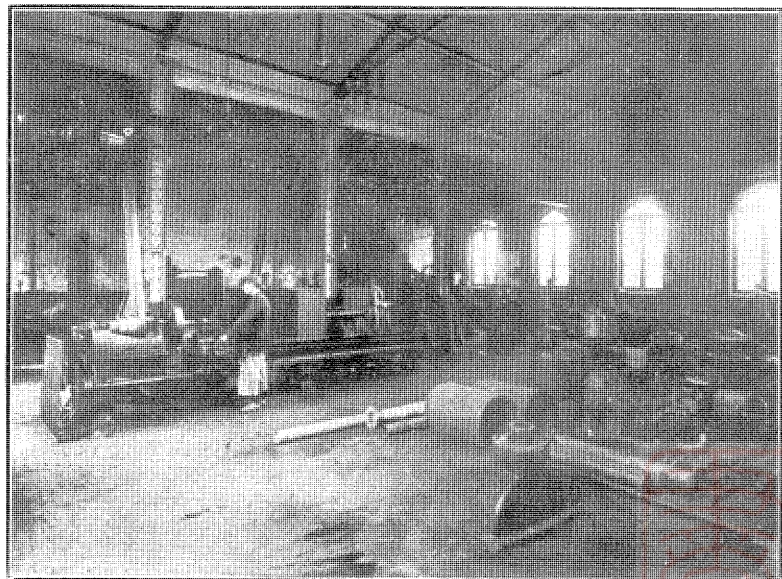
第 五 十 七 圖 管 理 記 錄 室

路之蓄水池池上有蓋以防穢物之侵入如第六十四六十五番日間水之需要激增再用電氣邦浦打出如第六十六六十七番

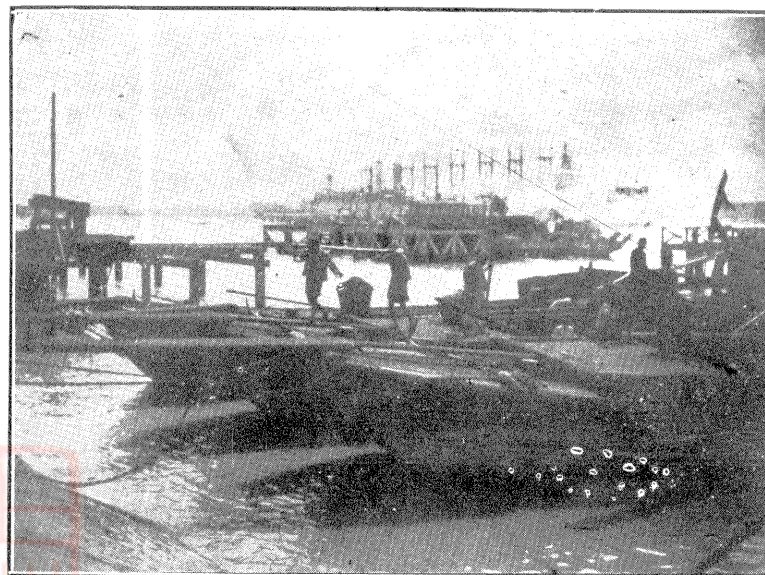
公司現有摠水管一百六十四英里第六十八番為最大直徑四十英寸水管下埋之番第六十九番為摠管大小逐漸增加之番第七十番為水管下埋之番第七十一番為水管過河之番

公司對於水管漏水最為注意常有三十二人於各處用特種儀器測驗如第七十二番倘該器探得有漏即於相近陰溝中察水流緩急以定之如第七十三番或用聽聲器如第七十四七十五番

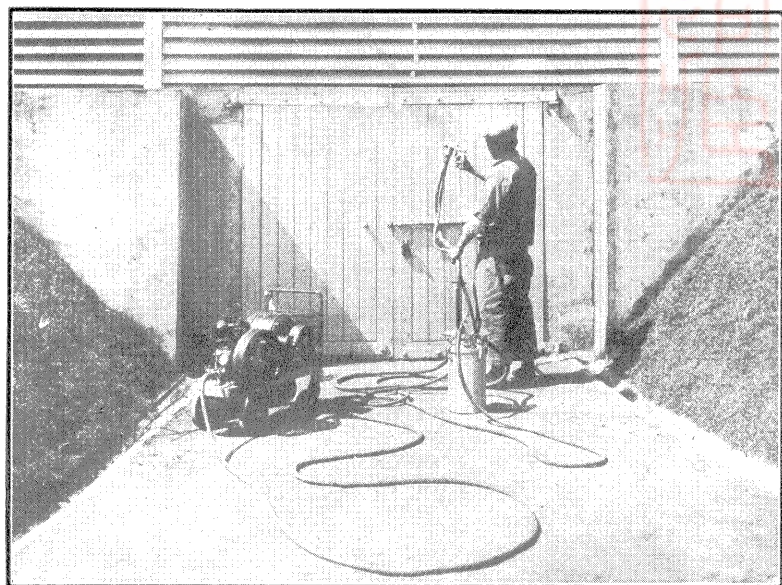
用戶對於用水往往不甚經意其結果則龍頭出水之半幾全漏去以致成本



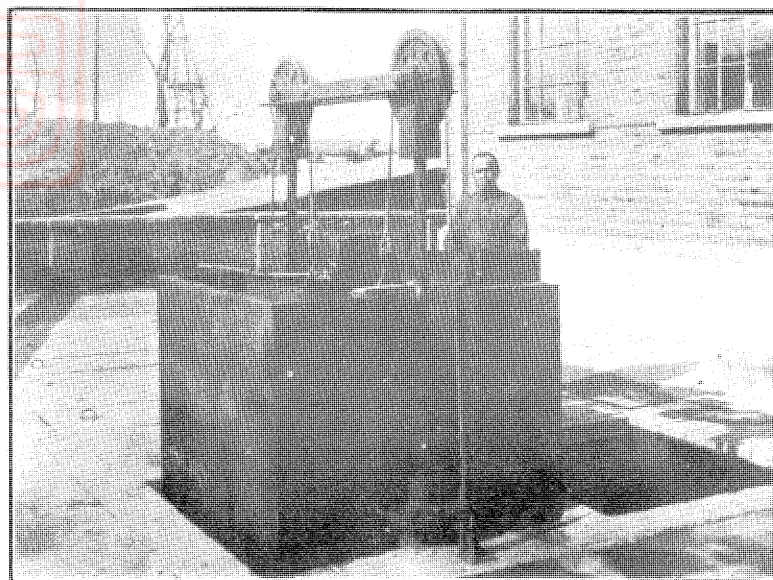
廠理修圖二十六第



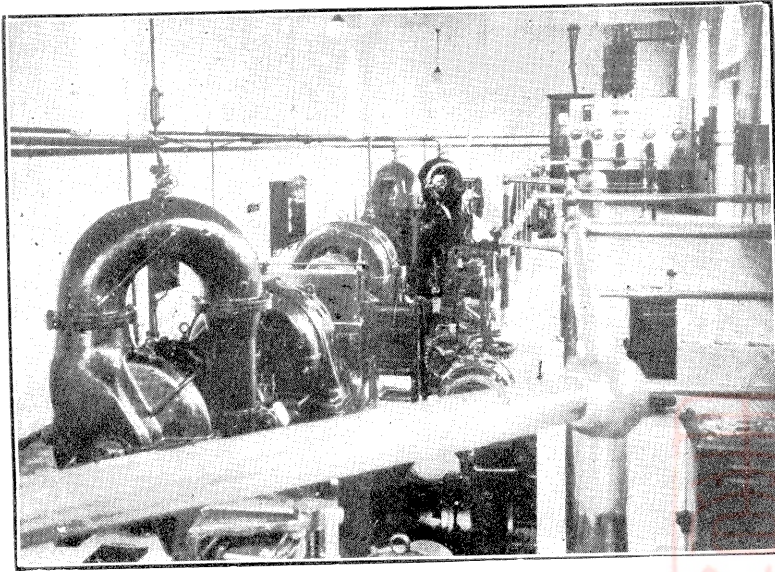
煤上工人圖十六第



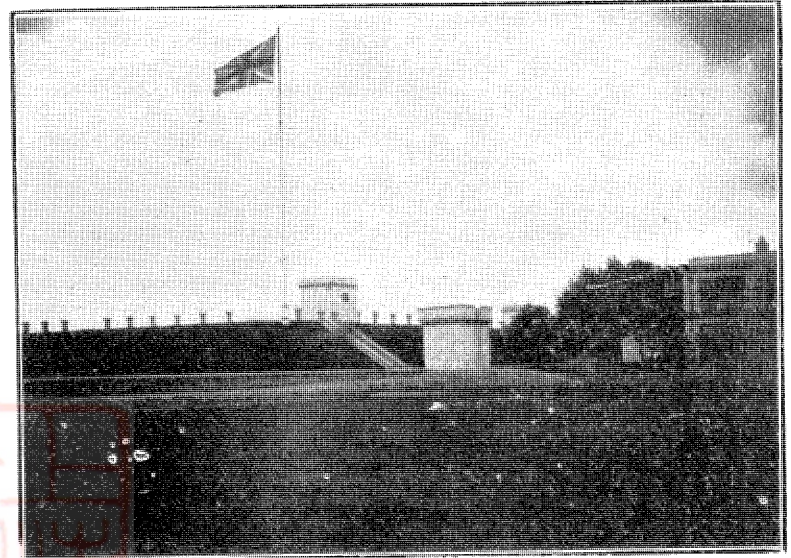
器漆噴圖三十六第



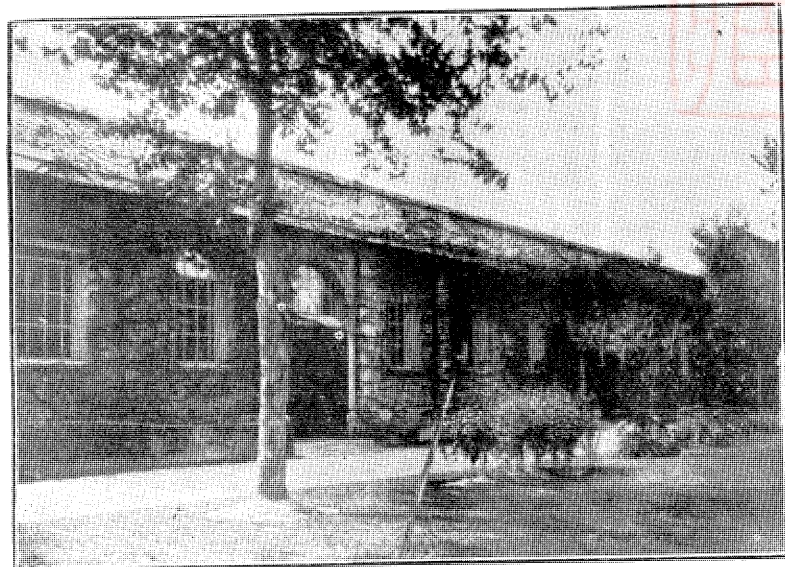
機灰出圖一十六第



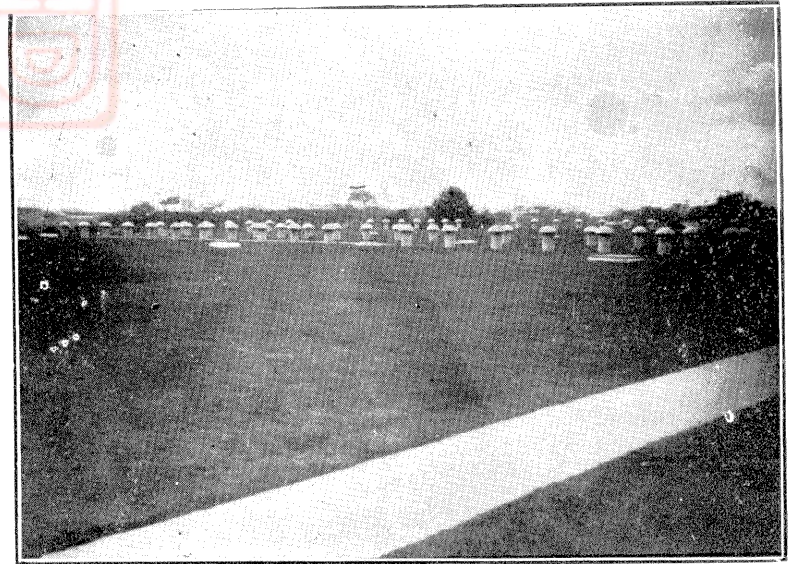
第 六 十 六 圖 蓄 水 池 旁 電 氣 邦 浦



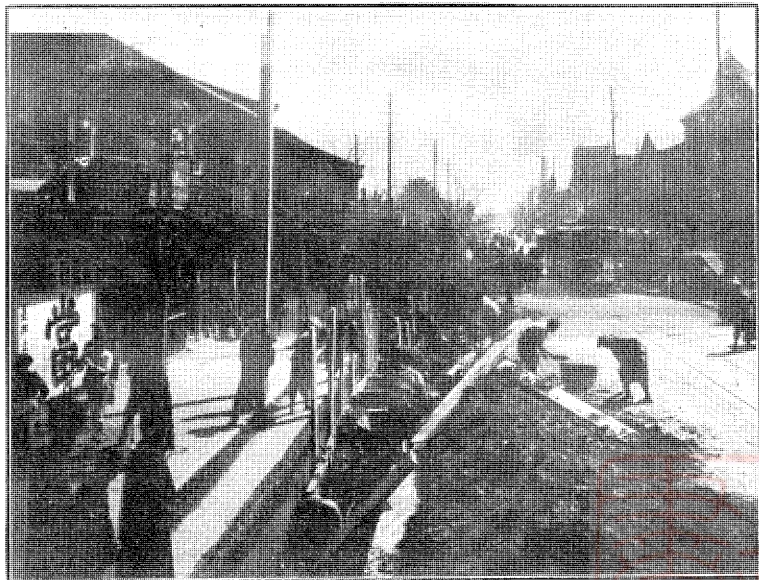
第 四 十 六 圖 膠 州 路 蓄 水 池



第 七 十 六 圖 邦 浦 廠 屋



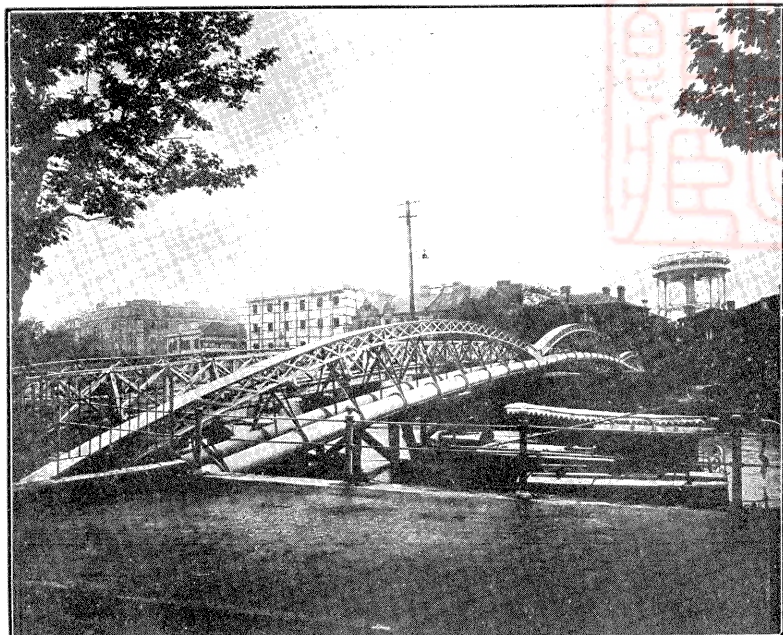
第 五 十 六 圖 (全 上)



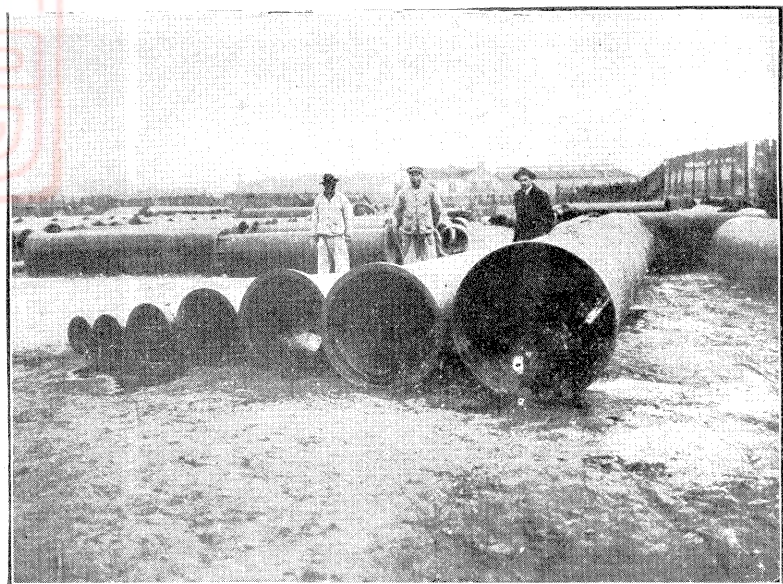
圖埋下管水總圖十七第



管水大徑直寸十四圖八十六第



河過管水圖一十七第



管水總小大種各圖九十六第

增加水價隨高公司雖多方宣傳而效力極微深覺遺憾語云涓涓不塞遂成江河此之謂也如第七十六番

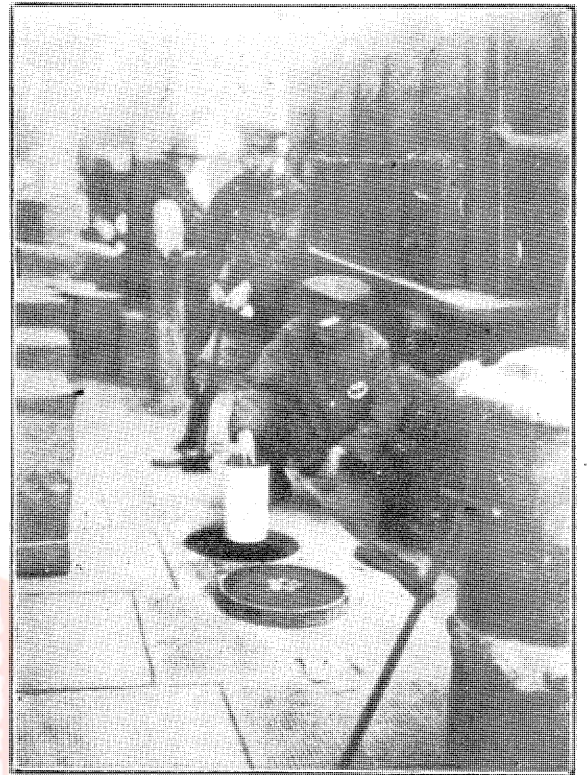
欲糾正此項浪費祇有撰止隨租定價之法而採用水表計算蓋此法一行人各負責浪費自止公司漏水既少成本即輕水價亦可隨減公眾得益實非淺

用户使用水管忽然損壞公司預備機匠器械代為修理如第七十八至八十番公司對於界內救火會有維持充分壓力之責任俾消防器具一到災所即可接水施救第八十一番即試驗街沿龍頭是否有充分壓力之攝影

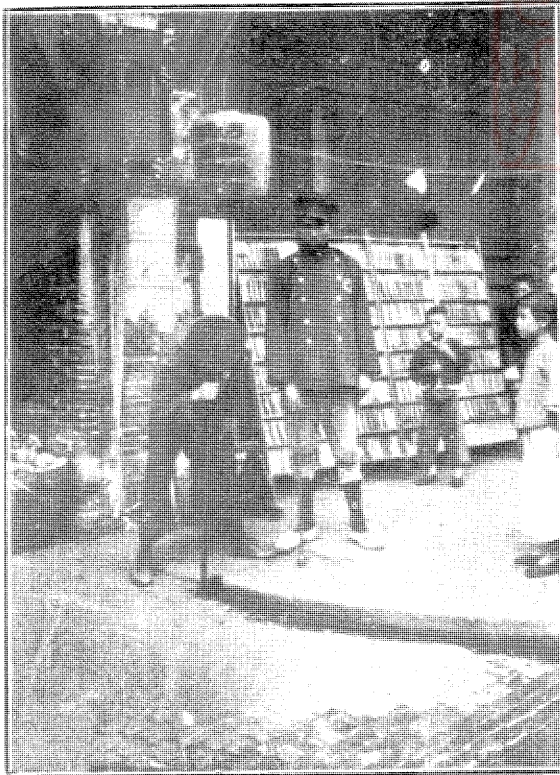
以上概況雖畧而不詳然可以證明(一)凡一自來水公司除取水打水以外尚有種種困難問題叅雜其間(二)本公司



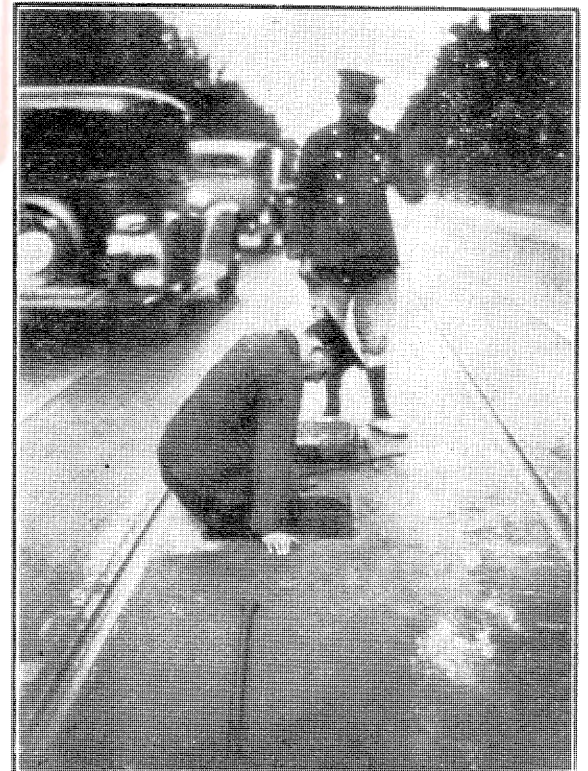
水漏測以器聲聽用圖四十七第



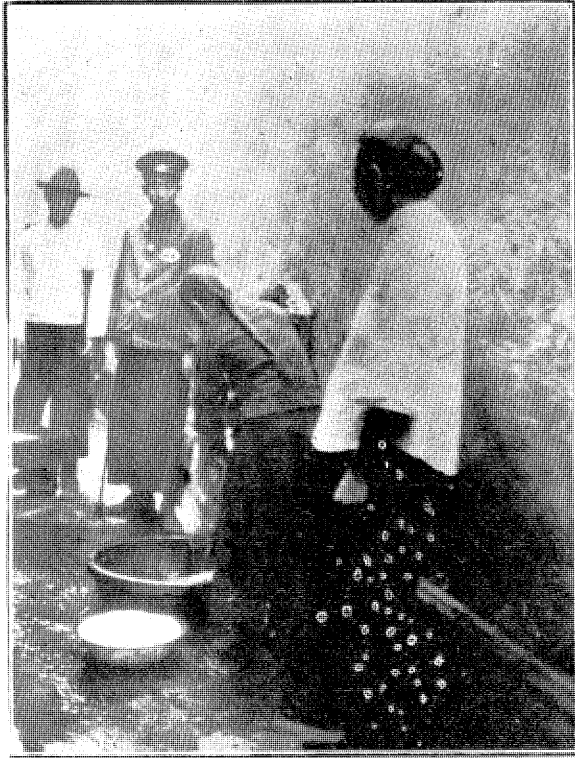
驗測之水漏圖二十七第



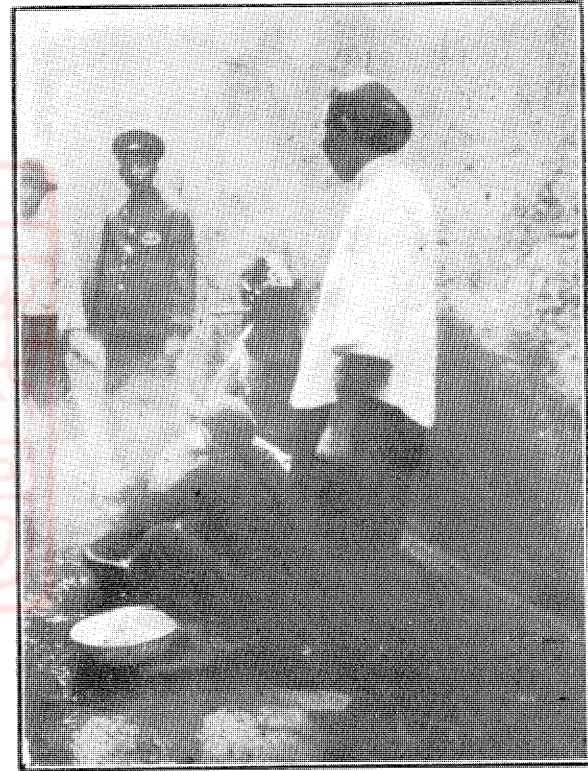
(上全)圖五十七第



流水察視內溝陰圖三十七第

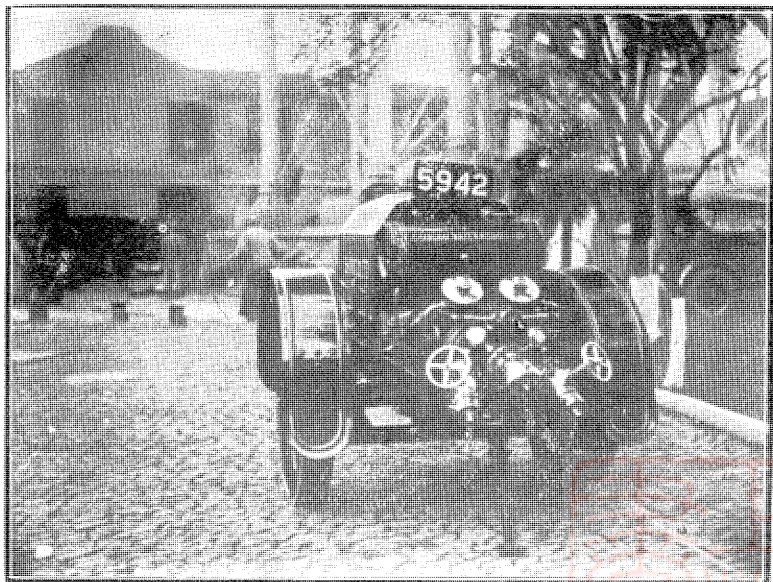


第七十七圖 盆滿移去以空盆可免浪費

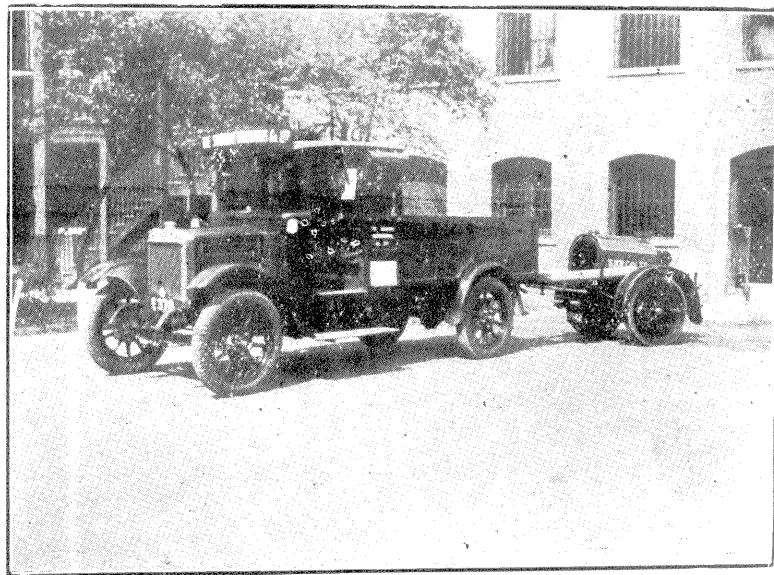


第七十六圖 盆不滿關不關浪費甚大





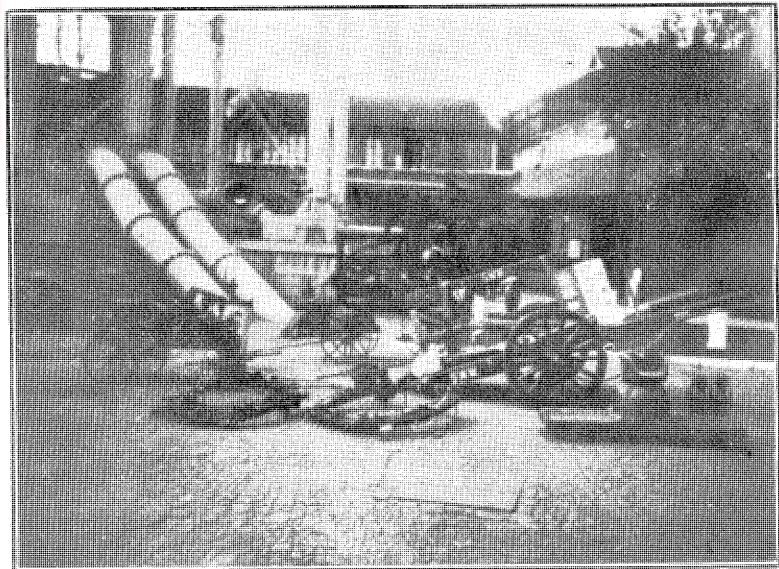
浦邦急救圖十八第



車理修圖八十七第



頭龍火救驗試圖一十八第



(上 全) 圖九十七第

竭力增進效能搏節費用減輕成本(三)
本公司竭力製成清潔之水無間無斷
供給眾用並維持充分壓力無間無斷
消防火災

本公司為公用事業之一得工部局之
特許而營業訂有合同所得盈餘不得
超過公允之利息蓋太大必曰價貴而
用戶受損太小則於擴充需款之時投
資者裹足不前對於市民需水無充分
之供給二者均非市民之利本公司目
下辦法實屬雙方兼顧而中國用戶最
多得益最大徵以數十年來感情圓融
並無事故其滿意可知云



路西江在均塔水及房事公總圖三十八第



塔水路開新圖二十八第



上海图书馆藏书



A541 212 0012 2533B

