

Rhai o Gymry Lerpwl.

I.



WGRYMODD cyfaill fyddlon i mi mai eithaf peth fyddai rhoddi ambell gipdrem ar fywyd y presennol, ac ar rai sydd wrthi yn brysur yn gwneyd hanes, yn lle syllu'n ol ar y gorffennol o hyd. Yn ol ei awgrym, yr wyf yn ceisio darluniau rhai sy'n arwain yn ein gwahanol drefi, ac ychydig nodiadau ar eu hanes. Yn eu mysg y mae rhai sy'n adnabyddus ddigon i'r holl genedl, a gwn y bydd yn dda gan bawb weled darluniau o honynt Trefn damwain fydd trefn eu dewisiad; ond, yn raddol, gobethiaf gael oriel gynrychiola wahanol agweddau bywyd Cymru. Peth anodd yw darbwyllo llawer i adael i wdarluniau ymddangos, peth anhawddach i'w cael ychydig o hanes. I'r wyllawer o ddiwydrwydd, os nad cyfrwystra, rhai o'r golwg, y ca'r miloedd wybod hanes cywiraf eu gwyr cyhoeddus enwog.

Naturiol yw dechreu gyda Lerpwl, a rhoi ychydig rifynnau i rai o'i henwogion aml hi. Ystyrir Lerpwl, yn ddigon aml, fel rhyw fath o brif ddinas i Ogledd Cymru. Oddiyno y caiff prif symudiadau y Gogledd er daioni y cymorth parotaf a mwyaf sylweddol. Rhydd Cymru hithau rai o'i meibion mwyaf dewisol i wasanaethu Lerpwl, — yn bregethwyr, yn newyddiadurwyr, yn farsiantwyr, yn feddygon, yn athrawon, yn grefftwyr.

Ymysg ereill, oni chafodd wasanaeth Goronwy Owen, druan, a John Hughes yr hanesydd, a Gwilym Hiraethog a Henry Rees, a Dr. Owen Thomas a Dr. John Thomas? Nid oes odid bregethwr enwog, megis Dr. Saunders neu'r Prifathraw Thomas Charles Edwards, na cheir, ond

odid, ei fod wedi treulio rhyw ran o'i oes i wasanaethu pobl Lerpwl.

Yn Lerpwl y mae bywydau Cymreig wedi eu byw sydd, o wybod am danynt, yn ddigon i danio uchelgais ac i ddyblu ynni pob bachgen o Gymro. Yno y bu John Gibson, yn Gymro bychan tlawd o Ddyffryn Conwy, yn syllu ar y darluniau yn ffenestri'r siopau tra'n ymlwybro'n egniol ymlaen i'r goleu lle'r edrychodd byd celfyddyd arno mewn edmygedd parchus. Yno y bu llawer bachgen o Fon ac Arfon, heb ddim i gychwyn ond ychydig arfau saer neu ychydig sylltau, yn codi, trwy ddiwydrwydd ymdrechgar, i safleoedd o olud, dylanwad, a pharch. Ac yno, i wasanaethu rhan ddiwylliedig a meddylgar o'n cenedl, gelwir rhai o feddylwyr ac ar-eithwyr mwyaf grymus De a Gogledd hyd heddyw.

Philistaidd yw Lerpwl wrth natur; ac nis gall sylweddoli ei dyled i'r Cymry sydd wedi ei lefeinio â gel-fen fwy barddonol.

Amcan y bywgraffiadau byrion sy'n dilyn yw dangos pa fodd y mae Cymry Lerpwl yn gweithio mewn gwahanol gyfeiriadau.

Ganwyd David Adams yn ardal Talybont, Ceredigion, ychydig dros ddeng mlynedd a deugain yn ol. Cafodd gy-chwyniad da, oherwydd yr oedd iddo dad a mam nodedig o grefyddol. Yr oedd ei dad yn bregethwr, ac yn un oedd yn feddiannol ar alluoedd uwchlaw y cyffredin hyd yn oed o bregethwyr. Am ei fam, tystiolaeth y rhai a'i hadwaenai oreu ydoedd mai—

“Diddig garedig ydoedd,
Man i serch ei mynwes oedd.”

Ac o'u nodweddion hwynt, fe yfodd eu mab yn dra helaeth.



PARCH. DAVID ADAMS, B.A., (*Hawen.*)

Wedi bod am ychydig yn ysgol y pentref, aeth oddi yno i'r gwaith mwn,—ond nid aeth yno heb ei lyfr. Gwnaeth ddefnydd o bob munud hamddenol a gawsai i ddarllen. Felly, drwy ddiwydrwydd, fe lwyddodd yn ieuanc iawn i ddysgu Lladin a'r Ffrancaeg. O'r olaf cyfeithodd weithiau Pascal. Ar ol treulio ychydig o amser yn y gwaith mwn—fe'i dewiswyd yn athraw cynorthwyol i ysgol y pentref; yn lle gwasanaethu am bedair blynedd, gwnaeth ef y gwaith mewn dwy, a daliodd y swydd o Brif Athraw am dymor. Bu am ddwy flynedd yng ngholeg Normalaidd Bangor; wedi hynny aeth yn ysgolfeistr i ysgol y Bryn, Llanelli; ac wedi hynny i Ystradgynlais. Oddiyno pasiodd arholiad *Matriculation* Prifysgol Llundain, arholiad galed, fel y gwyr llaws.

Yn Ionawr, 1874, aeth i Goleg Prifysgol Cymru yn Aberystwyth, Enillodd yr ysgoloriaethau uchaf gynhygid yno, ac yn ystod ei arholiad enillodd ei B.A. ym Mnrifysgol Llundain.

Yn 1878, ordeiniwyd ef yn weinidog ar eglwysi Hawen a Bryn Gwenith. Cymerodd ei enw barddonol oddiwrth un ardal, cafodd gydmareg ei fywyd o Bant y Gwenith.

Yn y flwyddyn 1888, gadawodd y De am y Gogledd, daeth i Fethesda, Arfon; ac yn 1895 disgynnodd ei goelbren gyda Chymry Lerpwl, a dymunwn longyfarch eglwys Grove Street yn eu dewisiad.

Ni fydd Mr. Adams yn hir yn unlle cyn dangos ei fod yn caru ei genedl, yn caru ei iaith, yn caru ei enwad ei hun, ac yn caru yr holl enwadau. Bob achos da,—ar wahan i enwadaeth,—y mae ef a'i ysgwyddau cryfion odditano. Pan gyflwynwyd yr "Holwyddoreg" newydd hwnnw i'r ysgolion dyddiol ychydig amser yn ol, fe weithiodd fel llew yn ei erbyn. Pe na wnaethai ddim ond hynyna, byddem fel cenedl yn Lerpwl yn ddyledus iddo. Y

mae'n ddirwestwr selog ac ymdrechgar. Cymerodd ddyddordeb neillduol ym mhobl ieuanc y dref, ac y maent hwythau yn cymeryd cymaint dyddordeb yntau. Y mae Cymdeithas yr Iaith Gymraeg ac yntau yn gyfeillion. Y mae Cymdeithas Athronyddol Crosshall Street hefyd yn manteisio arno. Mewn gair, ni wyddor am yr un cylch cyhoeddus,—Cymreig—os o duedd ddaionus,—na bydd ef yno.

Nid wyf eto ond wedi megis cyffwrdd â'r hyn a wnaeth, ac y mae yn ei wneyd. Beth am ei ysgrifeniadau, ei draethodau, ei bryddestau, &c. Ni a adawn i'r cadeiriau a'r goron ateb dros y pethau yna. Adwaen Cymru ef fel bardd; a gwyr am dano fel un o'r meddylwyr cliraf a dewraf ymysg pigion ei meibion.

Dyma ddarlun o'm blaen o un o wyr cadarnaf Lerpwl, — ym mlodau ei oes, gwr penderfynol, nid pob awel o wynt a'i tafl.

Ganwyd John John Thomas yn 1841 ym Mhen y Cēnant, Bethesda. Enwau ei rieni oedd John a Mary Thomas, Pant Glas. Yr oedd ei dad yn llenor ac yn ramadegwr da iawn, ac yn rhifyddwr campus, er

na chafodd awr erioed o ysgol. Clywais Mr. Thomas yn dweyd hanesyn am ei dad. Pan oedd ef yn fachgen yn y dref hon yn yr ysgol, anfonodd ei dad broblem gydag ef i'w ysgolfeistr i'w dadrys, ac er i hwnnw ddefnyddio llond cwpwrdd o bapwr y mae y broblem heb ei gwneyd ganddo eto.

Arferai J. J. Thomas fyned i'r ysgol yn ei gartref pan yn blentyn; ond dyna y pum mlynedd tostaf fu ar ei ben. Y pryd hynny yr oedd yn ddeddf ddigyfnewid ym Methesda ar fod i holl blant yr ysgol ddyddiol fyned i ysgol yr Eglwys ar y Sul. Ond gan fod ysgol Sul y capel yn digwydd cael ei chynnal ar yr un awr o'r dydd, gwrthodai ef fyned er undyn. Gwyddai yn eithaf da beth oedd yn ei aros bore Llun. Nid oedd modd osgoi y wialen, ond gwell oedd ganddo ddiodef gwialen ar ei



JOHN JOHN THOMAS.

fysedd na cholli ysgol Sul y capel. Dyna eginyn Ymneillduaeth yng nghalon y plentyn. Dysgodd ddioddef yn fore, o dan yr "athraw creulon," fel y geilw te ef.

Pan yn hogyn deuddeg oed, aeth i weithio i chwarel Bethesda. Y mae y gwaith yn dygymod âg ef, y mae yn tyfu, yn gorfforol ac fel chwarelwr. Yn yr adeg yma yr oedd dirwest yn bur uchel ei ben yn yr ardal—yr oedd y Gobeithlu wedi ei sefydlu yno, ac yr oedd yntau yn aelod ffyddlon iawn. Yr oedd mor amlwg fel dirwestwr, fel y'i gelwid yn aml iawn i gymeryd rhan mewn cyfariodydd cyhoeddus. Fe wel y sawl sy'n dilyn yr hanes hwn, ei fod yn un oedd yn byw adeg diwygiad 1859, a gallwn dybio ei fod wedi derbyn yn dra helaeth o'r dylanwadau hynny sydd i'w cael mewn diwygiad. Ac nid oedd ei fod ef yn ddirwestwr mawr o unrhwysstr, a dweyd y lleiaf, iddo dderbyn o'r dylanwad hwnnw.

Pan yn llanc ugain oed, daeth i Lerpwl i'r ysgol, ond ni chaniatai y llogell iddo aros yn hwy na chwe mis. A chan ei fod yn teimlo awydd dysgu Saesneg, fe brentisiodd ei hun gydag adeiladydd i ddysgu gwaith saer maen. Yr oedd ganddo amcan da pa fodd i drin arfau. Ni fu yn hir cyn meistrol y gelfyddyd hon. Yn fuan catodd le fel *foreman* gydag adeiladydd yn y dref. Yna daeth i deimlo mai nid da bod dyn ei hun; fe briododd, —ac os edifarhaodd am rywbeth yn ei oes, yn sicr nid edifarhaodd am hyn. Y mae Mrs. Thomas ymysg gwragedd mwyaf rhagorol Lerpwl mewn pob da. Dechreuodd adeiladu ar ei gyfritoldeb ei hun—ac fe lwyddodd i fesur helaeth iawn.

Yr oedd hefyd yn un o'r rhai cyntaf i ymuno â Themlyddiaeth Dda yn y dref. Nid anghofiodd Mr. Thomas ei hunan yn swm a helynt yr adeiladu; yr oedd, ac y mae, yr achos dirwestol mor anwyl ganddo a'i dai. Yn 1897, etholwyd ef yn flaenor

eglwys Princes Road, ac y mae yn un o'i hysgrifenyddion yn awr. Rhoddodd y Temlwrwr Da yr anrhydedd o'u cynrychioli yn Uwch Deml y byd yn Toronto, Canada, iddo; a phan ar ei ymweliad swyddogol â'r lle hwnnw, cafodd yr anrhydedd o dderbyn, ar ran plant Cymru, faner brydferth a enillwyd ganddynt mewn cystadleuaeth oedd yn agored i'r holl fyd. Y mae Mr. Thomas yn medwl yn uhcel iawn o'r anrhydedd hon a gafodd.

Tra yno hefyd traddododd anerchiadau yn Gymraeg a Saesneg, gyda chymradwyaeth gyffredinol.

Yr ydym wedi edrych ar ei fywyd o gyfeiriad Dirwestiaeth, gan fwyaf. Gall esid dweyd llawer am dano o gyfeiriadau ereill, megis fel Ymneillduwr a Gwladwriaethwr.



JOHN HENRY ROBERTS, MUS. BAC. (CANTAB),
(Pencerdd Gwynedd).

bedair ar ddeg, cyfansoddodd amryw donau ac anthemau; a thua'r un oed arferai gynnal dosbarthiadau i ddysgu cerddoriaeth i ereill. Chwi sylwch iddo gael ei eni mewn ardal gerddorol iawn, a chafodd ei eni hefyd ar adeg yr oedd lluaus mawr o gerddorion enwocaf Cymru ar y maes. Onid yn y to oedd o'i flaen ef y cawn Ambrose Lloyd, Tanymarian, Owain Alaw, Ieuan Gwylt, ac ereill?

Y mae ymdrechion boreuol y cerddor yn ddyddorol. Ni weithiodd fawr yn y chwarel, ond fe wasanaethodd fel ysgrifenydd chwarel yn Towyn Meirionnydd am ryw hyd. Nis gallasai fod yn llonydd yno heb sefydlu côr, heblaw cyfeilio mewn rhyw gyngherddau fyth a hefyd. Credir i'r symudiad yma, a'i arosiad yn Nhowyn, fod yn foddion neillduol i'w dwyn i'r

amlwg fel cerddor ac arweinydd corawl medrus; oblegid yn y cyfnod hwn, y mae yn dod i gysylltiad â cherddorion enwog iawn. Ar ol treulio rhyw gymaint o amser yng Nghaerloyw, gyda Dr. S. S. Wesley, lle cafodd gynnyg ar le fel organydd, y mae yn myned i Lundain.

Treuliodd bedair blynedd yn Llundain, a phedair blynedd o lafur caled fuont iddo; ond y mae ef ar ei fantais heddyw, ac yr ydym ninnau fel cenedl hefyd ar ein mantais ar yr adeg yna o fywyd Mr. Roberts, am mai yn ystod yr adeg honno y cyfansoddoda amryw ddarnau a fyddant o wasanaeth dirfawr i Gymru ym mhnen blynyddau i ddod. Bu y blynyddau hynny yn Llundain yn foddion dad blygiad i'r galluoedd cerddorol oedd yn y dyn ieuanc o Fethesda. Yno y cymhwyswyd et i fod yr hyn ydyw heddyw i Gymru.

Ar ol gorffen yn Llundain, y peth cyntaf a wna ydyw myned i gyfrannu o'i oleuni ef i bobl ei ardal. Y mae yn ymgymeryd a bod yn organydd Eglwys Anibynnol Bethesda; a eth oddiyno i Gaernarfon; ac yn 1897 daeth i Lerpwl fel organydd Eglwys Chatham Street.

Yn ystod y tair blynedd y bu yn Lerpwl ni fu yn segur; y mae o wasanaeth dirfawr i Gymru Lerpwl.

Y mae i Mr. Roberts enw trwy Gymru fel beirniad teg a chyfiawn mewn cyfarfod llenyddol ac eisteddfod. Y mae ei hanes hefyd yn dangos i fechgyn ieuainc beth all egni ac ymroddiad wneyd i ddadblygu gallu.

Un o fechgyn Penmachno ydyw y Parch. D. O. Jones,—mab i Owen a Jane Jones, Glasgwm Hall. Pan yn fachgennyn, medrai chwareu cystal a'r un, a gallai ddysgu, hefyd, yn gystal, os nad gwell, na'r un o'i gydysgolheigion. Waeth beth a ddywedir am hen ysgolion y llannau

a'r pentrefi flynyddau yn ol, y mae aml un sydd wedi dringo i safleoedd uchel erbyn hyn yn dra dyledus iddynt.

Yn un o'r rhain y cychwynnodd Mr. Jones—ac oddi yno aeth i ysgol ramadegol Llanrwst, ac wedi hynny i'r Grove School, Gwrecsam, am ddwy flynedd, lle y llwyddodd i basio y "Junior Cambridge" a'r "Senior Oxford Local Examination," ac nid oedd eto namyn un ar bymtheg oed. Wedi gadael yr ysgol hon, aeth i weini i'r N. & South Wales Bank yn y Drefnewydd.

Wesleyaid oedd ei rieni, ac yntau hefyd hyd yn hyn, ond gan nad oedd achos Cymreig yn y Drenewydd, ac nad oedd yn hoffi

gyda'r Saeson, ymunodd â'r Anibynwyr Cymreig. Ymhen ychydig, dechreuodd bregethwy gyda hwynt. Felly, i'r Anibynwyr y mae y Wesleyaid yn ddyledus am ei godi'n bregethwr, ac i Glanystwyth y maent i ddiolch am ei arwain i'r hen gorlan yn ol. Ond nid yw ef yn ddyn sect, mae yn llydan a goddefgar ei ysbryd, fel cymaint o'n harweinwyr yn Lerpwl. "Yr ydym yn ddyledus i Gymru am ein henhadaeth," meddai, "ond y mae y culni yn graddol gilio."

Dengys ei lyfrgell

mor gatnolig yw ei feddwl. Y mae llyfrgell pregethwr yn dangos y dyn yn well na dim arall. Tybiwn fod llyfrau Mr. Jones yn ei ddangos,—gwelir yn eu mysg waith Hiraethog, Eben Fardd, Islwyn, Lewis Edwards, John Jones Talysarn, ac Owen Thomas. Y mae yn ysgrifennydd rhwydd a phoblogaidd iawn.

Nid oes iddo, yn ol trefn ei enwad, arhosiad hir yma. Y mae'n amlwg oddiwrth y cyngor draddododd ar ordeiniad gweiniogion yng nghymanfa Machynlleth yn haf y llynedd fod bywyd o ddefnyddioldeb mawr o'i flaen. Ond, er y bydd yn rhaid iddo adael Lerpwl, erys ei ddylanwad ar fywyd a meddwl y lliaws gafodd y fraint o ddod i gyffyrddiad ag ef.



PARCH. DAVID OWEN JONES.

Cymry Lerpwl.

II.



WEINIDOG y Bedyddwyr yn Everton Village ydyw y Parch. David Powell, ac ol-ynydd i'r Parch. Charles Davies, yr hwn ar ol amryw flynyddoedd o weinidogaethu ar yr eglwys hon a symudodd i'r Deheudir. A dyma ŵr o'r Deheudir yn llanw ei le.

Magwyd Mr. Powell yn ardal fwn-awl Sirhowy. Ei rieni oedd Thomas a Susannah Powell; fe wyr Eglwys Carmel am ei ffyddlondeb hwynt. Yr oedd Cynddelw a hwythau yn gymydogion a chyfeillion mynwesol, a derbyniodd y bachgen gryn fesur o ddelw y gŵr mawr hwnnw arno ei hunan. Nid llawer o fanteision addysg boreuol a gafodd. Ond rywfodd fe ragorodd ar ei gyd-ysgoleigion, hyd yn oed fel yr oedd pethau y pryd hynny. Yr oedd i'r ardal honno, fel i ardaloedd ereill yn gyffredin, Ysgol Leol, ac yn honno y bu am ryw gymaint, o dan athrawiaeth un o'r enw "Morgans bach." Wedi gorffen yno aeth i ysgol a gynhelid yn Town Hall, Tredegar. Tua naw oed oedd pan adawodd yr ysgol hon.

Yn ychwanegol at hyn penderfynodd hogiau y pentref godi ysgol nos. Felly fu; penodwyd Mr. Evan Powell, brawd hynaf David Powell, yn athraw arnynt. Rhagorai David Powell yn yr ysgol hon, ac enillodd wobrwyon mewn cyfarfodydd ac eisteddfodau, ar destynau "Rhagoriaeth y Beibl," "Llafur," "Gorffwys a Difyrwch," "A ddylai Crefyddwyr fod yn Llwyrymwrthodwyr," "Galluoedd y meddwl dynol," "Dylanwad Mam," a llawer yn rhagor. Cofier mai hogyn wrth ei ddiwrnod gwaith oedd pan yn cyfan-

soddi ac yn ysgrifennu. Gwyr yn dda beth yw gwyneb du gan lwch glo a chwys yn gymysg â hwnnw.

Tra yn y pwll glo hefyd yr oedd yn darparu ar gyfer Coleg. Ac wrth sefyll yr arholiad—safai yn drydydd o naw wrth fyned i mewn i goleg Hwlfordd. Bu yno am tua phum mlynedd, ac enillodd y "Founder's Scholarship."

Dechreuodd ei yrfa weinidogaethol yn Painscastle a Moriah; wedi hynny bu yn y Dolau a Rhaiadr; yn 1889 daeth i Lerpwl.

Y mae yn fyfyrwr diwyd o hyd, a ffrwyth myfyrdod addfed yw ei bregethau grymus. Y mae yn wladgarwr o'r iawn ryw; ac, fel bron yr oll o weinidogion a phregethwyr y dref, y mae yn ddirwestwr y mroddgar. Llauer o flynyddoedd y bo yn ein mys.

Ni wyr Cymry Lerpwl ond am un Edward Lloyd.

Os crybwyllir yr

enw, rhed y meddwl yn uniongyrchol at y boneddwr haelfrydig a chenedlgarol sydd yn preswyllo yn Falkner Square. Beth sydd wedi gwneyd y gŵr wisga'r enw yn gymeriad mor adnabyddus ymhlith ei gydgenedl yn Lerpwl? Hawdd yw ateb y gofyniad.

Y mae yn fasnachwr llwyddiannus yn y ddinas. Ganed ef yn agos i Benbont Fawr ychydig dros drigain mlynedd yn ol. Rhwymwyd ef yn egwyddorwas fel brethynwr yn Llanfyllin. Yna daeth i'r ddinas hon, ac yn fuan dechreuodd fusnes ar ei gyfrifoldeb ei hun yn Falkner Street. Gyda diwydrwydd a deheurwydd y mae wedi dyfod yn farsiadwr ar raddfa eang, ac yn cynhyddu felly o'r naill fwyddyn i'r llall.



PARCH. D. POWELL.

Y mae wedi parhau yn Ymneillduwr selog, cyson, ac o argyhoeddiad dwfn. Gresyn yw canfod llawer o'n cydgenedl y'Nghymru yn gwadu eu Hymneillduaeth ar ol i Dduw yn ei Ragluniaeth wenu arnynt. Nid felly Mr. Edward Lloyd, ac nid felly y gwna ein prif farsiaidwyr yn Lerpwl. Hyn sydd yn cyfrif am nerth a haelioni Ymneillduaeth yn ein dinas. Y mae Mr. Lloyd yn flaenor a thrysorydd yr Eglwys Anibynnol Gymreig yn Grove Street. Efe yw swyddog hynaf yr eglwys, ac y mae parch ei gydaelodau iddo bron yn ddi derfyn.

Y mae yn drwyadl genedlgarol. Y mae yn aros yn Gymro o dafod a nodweddion. Ni fedd y Gymdeithas Genedlaethol Gymreig aelod mwy selog na Mr. Lloyd, na'r Eisteddfod Genedlaethol ddilynnydd mwy ffyddion, os na wnawn eithrio Mrs. Lloyd ei hun. Y mae yn bleidiwr ymarferol i bob sefydliad Cymreig yn ein dinas. Un o'r profion diweddaf o hyn yw ei sel ef a Mrs. Lloyd dros lwyddiant "Y Cartref Cymreig i Ferched Gweini" yn Lerpwl.

Y mae yn haelionus yn ei gyfraniadau at bob achos teilwng yn Lerpwl ac oddi allan iddi. Nid yn fynych y cyfarfyddir a neb mor galon dyner a llaw agored i gynorthwyo achosion teilwng. Ychydig sydd yn cyfrannu mwy nag ef yn flynyddol at achosion Eglwysig, os cym'erir i fewn ei gyfraniadau i Grove Street ac i eglwys y Wesleyaid ym Mynydd Seion (yr eglwys y mae Mrs. Lloyd yn aelod mor ddefnyddiol o honi) ac eglwysi Pen y Garneidd a Phenbont Fawr, lle y treulia'r teulu fisoedd yr haf.

Gofod a balla i ni fanylu ar ei gyfraniadau i eglwysi gweiniaid perthynol i'r Annibynwyr yn Lerpwl ac Y'ngghymru.

Y mae yn ddirwestwr selog ac egwyddorol. Diau ei fod yn teimlo fod ei ieched

corfforol a'i lwyddiant masnachol ef ei hun wedi cael eu cynnorthwyo yn fawr gan ei arferion dirwestol. Dyna un rheswm mawr am ei sel drosti. Wedi ei ddyrchafu i'r Fainc Ynadol yn y ddinas y mae yn bleidiwr selog i ddirwest, a defnyddia bob gallu cyfansoddiadol i gyfyngu ar y fasnach mewn diodydd meddwol, a lleihau drwy hynny brofedigaethau i ddiota a meddwod.

Pan yr ychwanegir at hyn ei grefydd-older dwfn, ond syml a naturiol, hawdd yw deall y parch a deimlir ato gan ei gydgenedl yn Lerpwl. Ar iddo gael hir flynyddoedd eto i wasanaethu ei gydgenedl yw dymuniad difuant pawb sydd yn ei adwaen.



EDWARD LLOYD, U.H.

Nid wyf yn meddwl y fod neb yn fyw ym mysg Cymry Cymru nac ychwaith ym mhlith Cymry Lloegr, na chlywsantson am "Hugh Jones Lerpwl," er y dichon y fod lluwys mawr heb erioed gael y fraint o'i weled. Gall y rhai hynny yn hawdd iawn ffurfio y syniad pafath ddyd ydyw; y mae y darlun, a defnyddio llafar gwlad, "yr un ffunud ag o ei hun;" a phan y d'wedaf wrthyt, ddarlennydd, mai trwy lafur mawr y llwyddwyd i gael y darlun o hono, byddaf ar yr un pryd yn rhoddi darlun lled gywir iti hefyd o gymeriad y gŵr hynod hwn,—gwaith anhawdd iawn ydyw ei gael i'r "ffrynt" mewn dim. Rhyw duedd anghyffredin i fod yn guddiedig sydd ynddo—ac nid tuedd gwneyd moho, ond felly y mae wrth natur. Nid am fod ynddo brinder galluoedd, gŵyr pawb, y myn gadw o'r golwg, oblegid y mae ynddo allu, a gŵyr y rhai a'i hadwaenant hynny yn dda, er ei fod yntau, fel llawer o'i flaen, yn rhagori mewn rhyw un pwynt i'w gyd-ddyn. A'i ragoriaeth fawr ef ydyw rhagoriaeth pregethwr; yn sicr ddigon i hynny yn bennaf ei galwyd, ac yn y peth hwn nis gall fod yn gudd-

iedig. Ar yr Ysgrythyrau y mae yn sylfaenu ac yn adeiladu ei bregethau; nid wyf yn credu yr eiddigedda neb o'i gydwision pe y dywedwn mai efe a'r Parch. Thomas Grey yw yr Ysgrythyrwyr mwyaf a fedd y dref, a dweyd y lleiaf. Nid rhyfedd, gan hynny, iddo roddi yr ateb parod i'r brawd hwnnw oedd a'i fryd ar ddechreu pregethu pan ofynnodd i'r doethawr pa lyfr oedd oreu i'w ddarllen. "Y Beibl" oedd yr ateb diseremoni.

Y mae Dr. Hugh Jones yn un o bregethwyr y Sasiynau, yn un o'r prgethwyr wnaeth "Green y Bala" mor anfarwol yn hanes ein cenedl ni. Nid anghofiaf byth am y bregeth fawr honno ar y Green tua'r flwyddyn 1875, oddiar y geiriau, — "Os creffi ar anwireddau, O Arglwyddi pwy a saif." Er nad oeddwn ond rhyw hogyn gyrru'r wedd ar y pryd, ac er fod yno gewri ereill ar y Green yn pregethu y diwrnod hwnnw, — dyna yr un a'm dilynodd o hynny hyd yn awr. Clywyd pregeth ryfedd ganddo ar y Marian yn Nolgellau hefyd, lawer blwyddyn yn ol. Ar

ddau o'r gloch nawn y Sasiwn oedd. Yr oedd ganddo gynulleidfa ardderchog, — miloedd o bobl, a mil o fynyddoedd Meirion yn sefyll yn gadarn o'u hamgylch. Yr oedd yn orlethol boeth, ac yr oedd y bobl megis yn ddifraw a chaled. Mewn ychydig funudau cafodd y pregethwr afael ynddynt. Peidiodd y siarad ar gyrrau'r dorf; arafodd y rhai rodiannai o amgylch, a graddol safasant yn llonydd, fel pe buasai eu traed wedi glynu wrth y Marian. Nid oedd llygad heb fod ar y pregethwr. Yr oedd gwynebau'n gwelwi, gwefusau'n crynnu, a llygaid yn llenwi gan ddagrau. Yr oedd distawrwydd wedi syrthio ar beth. Prin y meiddiai'r Wnion furmur gerllaw. Yr oedd y mynyddoedd yn rhyw dragwyddol ddistaw. Ac yn y distawrwydd hwnnw, ar dorf oedd yn dal ei

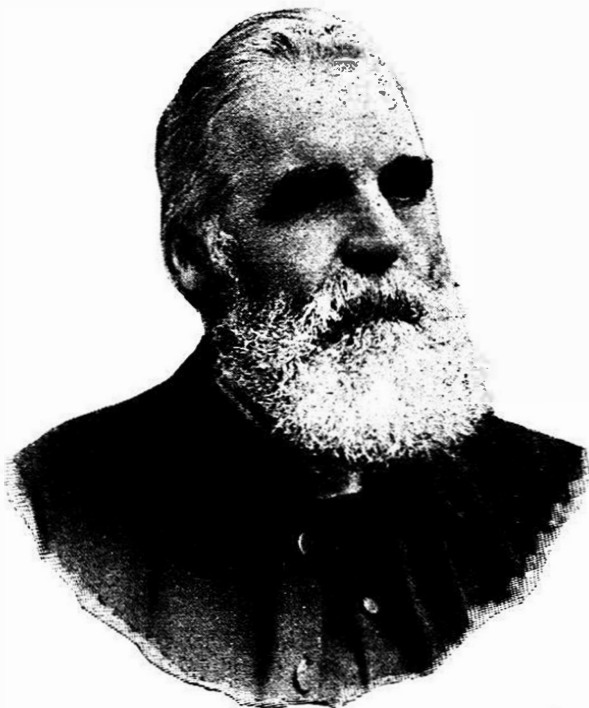
hanadl wrth wrando, llifai geiriau hyawdl y pregethwr. Pregeth fer oedd, ond teimlad pob enaid oedd ei fod wedi teimlo rhyw ysgydwad rhyfedd dani.

Y mae Mr. Jones yn fab i bregethwr enwog, sef y diweddar Barch. H. Jones, Llanerch y Medd. Dechreuodd y mab bregethu pan yn ieuanc iawn. Eglwysi y Garreg Lefn ac Amlwch oedd y rhai yr ymgymrodd â'u gweinidogaethu gyntaf. Symudodd oddi yno i gymeryd gofal yr eglwys y mae ynddi yn awr, sef Bethlehem, Netherfield Road North. Daeth yma tua'r flwyddyn 1871. Efe a ddaeth yn ol-

ynydd i Dr. Owen Thomas, — felly gwelwch fod eglwys Bethlehem wedi bod yn fortunus iawn yn ei dewisiad o bregethwyr mawr.

Erbyn hyn y mae yr eglwys ac yntau yn adwaen eu gilydd yn weddol dda; ynghyd a holl eglwysi y cylch yn y dref yma, a mawrygir ei bregethau gan yr oll wrandawyr, yn arbennig felly y dosbarth mwyaf darllengar a meddylgar. Ar rhai hynny aiff i gwyno gyntaf, os byddant yn methu ei glywed a c

hwyrach na waeth imi gyfaddef y gwir, fe fydd ar adegau, ar y dechreu, yn enwedig yn y capeli mwyaf, dipyn yn anhawdd ei glywed i'r rhai pellaf, ac nid ydym wrth dweyd hyn ond dweyd yr hyn y mae ef ei hun yn wybyddus o hono. Achos mi glywais un hanesyn am dano yn un o eglwysi mwyaf y dref yma. Dywedai y swyddogion wrtho fod y gynulleidfa ym mhen pellaf y capel yn dymuno cael ei glywed. Ei atebiad oedd, — "Hwy a'm clywant cyn y diwedd, debyg gen i." Cofied y darllennydd fod y ffaith fod ei wrandawyr yn dymuno ei glywed yn ei ragymadrodd yn un o'r profion goreu i ddangos ei fawredd, oblegid y mae yn esoniwr diguro. Gwyddis am rai o'n pregethwyr, pan yn troi o gwmpas eu testyn, na fydd i'r gwrandawr, pe yn methu eu clywed



PARCH. HUGH JONES, D.D.

hwynt, golli dim; ond nid felly gyda'r Dr. Hugh Jones. Colled fawr i'r gwrandawyr yw colli ei ran flaenaf ef o'i bregethau; felly, ar ryw olwg, nid teg yw eu beio am gwyno.

Peth arall hefyd, y mae yn Gymreigiwr heb ei ail—y mae yn gosod anrhydedd ar ein hiaith ni. Yr ydym ni wedi arfer edrych i fyny at y pulpud, yn anad un man arall, am glywed iaith yn cael ei harfer yn briodol. Ond ysywaeth, yr ydym yn cael ein siomi yn aml iawn; bum cyn hyn yn teimlo wrth wrandaw rhai o'n dynion mwyaf dysgedig yn cam-arfer ein iaith, ei chymysgu â geiriau na fyddant na Chymraeg na Saesoneg. Gwyn fyd na chraffai llawer ar Gymraeg bur, gref, a chwaethus Dr. Hugh Jones.

Y mae Dr. Hugh Jones, erbyn hyn, yn gawr ymysg ei frodyr ymhob cylch o wneyd daioni.

Ganwyd Mr. David Hughes yn Cem-aes, Mon, yn y flwyddyn 1820. Cadwai ei dad a'i fam dŷ capel y Methodistiaid yn y lle uchod. Cyflawnasant eu dyledswyddau yn y cylch hwn yn gwbl foddhaol, heb ond ychydig os dim cydnabyddiaeth. Yr oedd y tam yn wraig rinweddol, ac yn neillduol o fedrus mewn trefnu eu hamgylchiadau i'r fantais oreu er budd ei phriod a'i phump plentyn. Y swm mwyaf o gyflog a dderbyniodd David Hughes y tad yn yspaid ei oes ydoedd naw swllt yr wythnos. Ar y swm hwn, a llai, y dygodd ei blant i fyny yn barchus, gan roddi rhyw gymaint o ysgol i bob un o honynt o'r fath ag oedd i'w chael y pryd hwnnw. Yr oedd y tad yn hynod am ei haelioni a chymeryd i ystyriaeth yr amgylchiadau. Rhoddai ddernyn o arian yn llaw pob un o'r plant i'w roddi mewn casgliad blynyddol, a rhyw gymaint o bres yn y casgliad misol gyda chysondeb difwlch. Diameu mai yma y cafodd David Hughes, Ieu., y wers gyntaf a'r wers fwyaf effeithiol, mewn haelioni. Y mae y tad a'r fam i'w rhestru ymhlith y dorf o wir gymwynaswyr dynoliaeth sydd wedi treulio eu hoes mewn dinodedd ac i golli mewn anghof hyd ddydd y cyfrif.

Wedi cael ychydig dros flwyddyn o ysgol, aeth David ieuanc i wasanaeth masnachol i Amlwch fel negesydd, ond nid hir y bu yn llanw y swydd hon na feddianwyd ef gan awydd cryf i fod yn grefftwr. Rhoddodd ei rieni bob cefnogaeth i'r syniad, a chafodd fyned yn egwyddorwas o

saer coed at un John Lewis a gadwai waith yng nghymydogath Llanfechell. Ni bu lawn ddwy flynedd yng ngwasanaeth y gŵr uchod na chynhyrfwyd ef gan yr uchelgais i fyned i Lynlleifiad, a gwneyd enw iddo ei hun fel adeiladydd, gan y son am ryw Gymro wedi gwneyd hynny. Aeth i holi am long, a chafodd fod llestr fechan oedd yn arfer cludo nwyddau o Lynlleifiad i Amlwch ar fedr cychwyn. Gorfu iddo fod ar fwrdd y llong yn fore. Yr oedd yr hwyliau wedi eu codi pan y cyrhaeddodd, a buan y dechreuodd symud yn araf gyda'r llanw. Gyda theimladau cymysglyd y bu yn cerdded yn ol a blaen ar ei bwrdd, weithiau yn edrych yn ol yn hiraethus tua chartref, bryd arall yn edrych ymlaen yn galonnog tua'r dref fawr ag oedd cyn belled o Amlwch y pryd hwnnw i bob pwrpas ymarferol ag ydyw'r America o Lynlleifiad. Tynnid ei sylw ar brydiau gan y lluaws a'r amrywiol longau oeddynt naill ai yn gadael neu ynte yn cyrchu tua'r Afon Mersey, a dytalai pa fath le a allai fod y dref yr oedd cymaint o drafnidiaeth iddi ac o honi, a'r un ag yr oedd yntau yn bwriadu ymsefydlu ynddi. Tra gwahanol oedd yn ddiameu i'r hyn ydyw yn awr, a thra gwahanol y drafnidiaeth y pryd hwnnw,—llongau hwyliau a welid yn symud ymhob cyfeiriad a hynny ar y cyfan yn ddigon pwylllog, ond yn awr agerdd longau a welir yn rhedeg yn y naill gyfeiriad a'r llall. Ac os ydym wedi ennill mewn cyflymdra a defnyddioldeb yr ydym wedi colli mewn harddwch. Y mae golwg wir fawreddog ar long o dan ei llawn hwyliau yn symud yn esmwyth o flaen yr awel.

Glaniodd yn y dref fawr a dieithr ag oedd i fod yn gartref iddo am hanner canrif yng ngwyll y nos. Er ei fod wedi cael ychydig dros flwyddyn o ysgol, nid oedd ganddo ond ychydig Saesneg i wynebu tref fel hon. Yr oedd ganddo fel ereill i wynebu y rhagfarn oedd yn ffynnu y pryd hwnnw ac am lawer o tynnyddau wedi hynny yn erbyn Cymry a Chymraeg. Ystyriai pob un a fynnai ennill unrhyw safle gymdeithasol parchus fod yn anhegorol iddo naill ai gwadu ei genedl a'i iaith neu ynte eu hanwybyddu. Yr oedd aelodau seneddol ein gwlad naill ai yn Saeson neu ynte yn Gymry yn ceisio bod yn Saeson. Yr oedd bron pob swydd o fri yn cael ei llanw gan Sais neu ynte gan Gymro heb fedru Cymraeg. Nid oedd Cymru prin yn deilwng o sylw yn y prif

newyddiaduron Saesonig ond pan y digwyddent fod yn brin o destynau i chwerrthin. Trwy ymdrech diflino gwladgarwyr o dalent ac athrylith y mae pethau wedi cwbl newid, yn gymaint felly fel y mae boneddwyr o Saeson sydd yn byw yng Nghymru yn dechreu ystyried y priodoldeb o ymglydnabyddu â'n hiaith a dysgu eu plant felly. Erbyn hyn y mae y Senedd yn gorfod cydnabod ein bodolaeth, a'r wasg Saesneg yn gorfod ymostwng i'n gwasanaethu. Yr oedd hwn yn un o'r anhawsderau a wynebai y Cymro pryd bynnag y penderfynai esgyn i anrhydedd fel gwladwr.

Felly yr ydoedd ac felly y bu am flynyddau lawer gyda Mr. Hughes. Nid oedd ganddo ond ychydig syltau yn ei logell, prin ddigon i dalu am ymborth a llety am dridiau pan y glanioedd y noswaith hon. Cododd yn fore diannoeth i ryfeddu at yr heol ydd llydain a'r adeiladau enfawr, ac er fod dwy ran o dair o'r tir y saif y dref arno yn awr yn feusydd gwyrddleision, eto i fachgen o'r wlad heb fantais darluniau na desgriadau newyddiaduron yr

oedd ei maintioli, ei harddwch, a'i phrysurdeb masnachol yn llethol.

Nid oedd ganddo yr amser, fodd bynnag, i ryfeddu, llawer llai hiraethu, oblegid ymladd am fodolaeth oedd raid iddo bellach. Cafodd waith gyda Chymro am gyflog bychan, rhy fychan i dalu am lety ac ymborth. Daeth i ddeall fod cryn wahaniaeth rhwng bod yn saer gwlad a bod yn saer tref. Ymroddodd i'w waith gyda phenderfyniad a dyfalbarhad didroi yn ol, a ohyn pen ychydig fisoedd nid oedd neb ar y gwaith yn derbyn uwch cyflog. Talodd sylw manwl i'r modd y dygid pob rhan o'r gwaith ymlaen. Defnyddiai ei oriau hamddenol yn bennaf i ddysgu mesuriaeth a changhennau ereill oedd yn dwyn perthynas a'i alwedigaeth, ac ni cholodd unrhyw gyfleusdra i ddyfod i

wybod prisiau nwyddau adeiladu, a gwnaeth bob ymdrech i feddu syniad am werth gwahanol adeiladau.

Wedi rhyw ddwy flynedd o weithio wrth y dydd, penderfynodd wella ei hun trwy gymeryd drysau a ffenestri i'w gweithio wrth y droedfedd. Gweithiai yn yr haf tra gyda'r gorchwyl hwn o bedwar o'r gloch y bore hyd wyth a naw o'r gloch y nos. Llwyddodd yn fuan i gasglu y swm o £80, a chyda'r cyfalaf hwn y dechreuodd fel adeiladydd. Prynnodd ddarn o dir ac adeiladodd chwech o dai arno, a chyda boddhad yr edrychai ar yr adeiladau wedi

eu gorffen fel ei anturiaeth gyntaf. Cafodd *mortgage* ar y tai yn ol 5 y cant, ac ardreth yn ol 10 y cant, yr hyn a hyrwyddodd ei ffordd i adeiladu rhagor. A e t h rhagddo yn y cyfeiriad hwn nes o'r diwedd yr oedd yn gallu rhifo ei dai wrth y cannoedd. W e d i sicrhau graddau lled helaeth o lwyddiant yn y cyfeiriad hwn dechreuodd adeiladu ystordai, ac adeiladodd werth cannoedd o filoedd o bunnau o'r cyfryw. Tua'r adeg yma torrodd rhyfel allan yn yr

America, a pharodd hynny gryn atalfa ar ei lwyddiant. Dilynwyd hyn gan ddirwasgiad masnachol pwysig, ond a brofodd yn llethol yn y fasnach adeiladu. Teimlodd yntau oddiwrth y dirwasgiad fel yr oedd yn colli yn flynyddol am o chwech i saith mlynedd o £2,000 i £12,000 yn yr ystordai yn unig. Nid oes dim am a wyddom yn myned ymlaen mewn llinell union, ond o'r naill eithaf i'r llall, o guriad y gwaed hyd at symudiadau trai a llanw y môr. Nid yw masnach yn eithriad i'r rheol, a bu craffder Mr. Hughes i weled hyn o fantais dirfawr iddo. Er na ddychymygodd y buasai pethau yn cymeryd cwrs mor eithafol, eto nid oedd heb ymbaratoi ar gyfer y trai. Llwyddodd i fyned trwy yr argyfwng yn anrhydeddus, ac o hynny cyfododd y llanw yn uwch uwch.



DAVID HUGHES, U.H.

Gwnaeth geisiadau mewn cyfeiriadau ereill. Bu yn masnachu mewn yd, a chollodd filoedd o bunnau yn yr anturiaeth. Ceisiodd wneyd i fyny am y golled trwy anturio yn y fasnach gotwm, collodd filoedd yma drachefn. Ni bu ei golled yn y naill anturiaeth a'r llall yn ddim llai nag o £25,000 i £30,000. Penderfynodd o'r diwedd gyfyngu ei hun i'r fasnach ag yr oedd wedi llwyddo ynddi a'r un y gwyddai fwyaf am dani. Meddai ar y synwyr a'r penderfyniad pan y gwelai ei fod yn colli mewn unrhyw gwrs i ddweyd wrtho ei hun,—“Hyd yma yr ai, a dim ymhellach.” Pan ddaeth y dirwasgiad crybwyll-edig cynhilodd ymhob cyfeiriad, lleihaodd ei dreuliau a gostyngodd ei gyfraniadau. Beiwyd ef am hyn, a dywedid ei fod yn cymeryd golwg llawer rhy gymylog ar bethau, ond yr oedd yn benderfynol beient a feiont y mynnai weithredu yn y fath fodd fel nas gallai neb estyn ei fys ato, ac awgrymu ei fod wedi peri colled, na chyflawni unrhyw weithred a fuasai yn y radd leiaf yn tueddu i daflu amheuaeth ar ei anrhydedd fel boneddwr a Christian.

Coronwyd ei ymdrechion mewn masnach a llwyddiant y tu hwnt i'w ddisgwyliaidau, ac erbyn hyn y mae wedi encilio o'r ymdrech i fwynhau bywyd yn ei oreu. Gallesid dweyd pethau dyddorol am dano yn ei helyntion masnachol, ond camgymeriad fyddai tybied mai yn y cylch hwn yr oedd goreu ei fywyd yn cael ei dreulio. Os oedd ei ben wedi ei neillduo i raddau helaeth i'w amgylchiadau bydol, yr oedd ei galon gyda diwygiadau cymdeithasol a chrefyddol; y pethau hyn oedd yn cyfansoddi ei fywyd yn ystyr lawnaf y gair. Daeth sicrhau gwaith i fechgyn Cymru yn bwysicach yn ei olwg am flynyddau na gwneyd elw iddo ei hun. Aeth son ar led ei fod ef yn ogystal a Chymry ereill yn llwyddo fel adeiladwyr yn Llynlleifiad, a pharodd i'r son hwnnw i ddylifiad pobl ieuainc gymeryd lle o Gymru, ac yn enwedig o Fon, yn y gobaith y byddai iddynt hwythau lwyddo yr un modd. Ceid llawer bachgen yn gwynebu ar y dref fawr gyda'r bwriad a chan gredu y byddai iddo ymgyfoethogi gyda phrysurdeb heb fwrw'r draul, ac ystyried fod yn rhaid meddu penderfyniad, dyfal barhad, a grym cymeriad mewn trefn i lwyddo, a fod llawer yn ei chwenych ond ychydig yn ei chael. Nid yw yr hwn a goronir â llwyddiant ond un o gant. Y mae y rhai sydd yn llwyddo oblegid hynny yn dyfod yn adnabyddus; ond am y llu sydd yn methu, y maent yn

colli o'r golwg, a'u lle nid edwyn ddim o honynt mwy. Yr oedd Mr. Hughes a'i ofal arbennig dros y bobl ieuainc a ymfudai yno o Gymru, yn enwedig bechgyn Mon. Adeiladodd gapel Cranmer i'r amcan o gael y gweithwyr at eu gilydd y Sabbathau a nosweithiau gwaith, a thrwy hynny eu cadw rhag myned ar ddisberod. Bwriadodd ar y cyntaf gasglu ato a derbyniodd £1 gan y Parch. Henry Rees, ond pan gyfarfyddodd Mr. Rees ymhen ychydig ddyddiau wedi hynny hysbysodd ef ei fod wedi adystyried y mater, a phenderfynu adeiladu y capel yn gwbl ar ei draul ei hun. Eglurodd i Mr. Rees mai gweithwyr oedd bron yr oll o'r gynulleidfa yn cychwyn eu gyrfa yn y ddinas, ac heb ganddynt hyd hynny nemawr i'w roddi, a dychwelodd y £1 i'r gweinidog. Buan y llanwyd y capel, a bu yn rhaid ei helaethu. Yma y bu yn flaenor am rai blynyddau nes yr aeth yr addoldy a eisteddai o 500 i 600 o bobl yn rhy fychan. Symudwyd i le arall, a rhoddodd werth yr hen adeilad tuag at adeiladu y newydd. Er ei holl drafferthion nid oedd neb yn fwy cyson yn y cyfarfodydd. Ceir ambell ddyn yn y byd yn llawn prysurdeb holl ddyddiau ei fywyd, heb ganddo awr i'w hebgor i wasanaethu cymdeithas yn wladol na chrefyddol, er y gellid yn rhwydd gyfyngu ei holl fasnach i gyloch anfesurool fach,—bob amser yn rhedeg ond byth yn dal. Hollol wahanol ydyw hanes Mr. Hughes. Byddai ymhob cyfarfod gweddi a seiat. Perthynai i luaws o bwyllgorau; ac nid absenolai ei hun o un o honynt yn yr adeg brysuraf arno. Ac am y Sabbath yr oedd yn Sabbath iddo mewn gwirionedd. Wrth adael ei swyddfa y Sadwrn yr oedd yn cefnu yn gwbl ar ofalon a helyntion ei fasnach hyd bore Llun. Byddai yn gyson yn yr addoldy dair gwaith y Sabbath. Nid oedd unrhyw swydd yn rhy ddistadl ganddo i ymgymeryd â hi, nac unrhyw waith yn rhy ddibwys ganddo i'w gyflawni os yn angenrheidiol. Yr oedd ei ofal dros holl aelodau y gynulleidfa, ac yn arbennig yr ieuencyd. Bydd un engraifft yn ddigon i ddangos y modd y gofalai am yr ieuanc. Un bore Sabbath tra yr oedd hen weinidog o dymer ychydig yn afrywiog yn dechreu rhagymadroddi, tynnodd bachgen ieuanc, newydd ddyfodiad o'r wlad, a eisteddai yn y sedd ganu lyfr allan o'i logell ac ysgrifennodd enw y pregethwr arno gyda'r bwriad yn ol ei arfer o ysgrifennu pennau y bregeth. Canfyddodd yr hen weinidog ef, a chan edrych yn llym arno, dywedodd,—

“Y mae y bachgen penddu yna sydd yn y sedd ganu yn tybied ei hunan yn glyfar iawn yn medru ysgrifenu yn yr odfa; fe fuasai yn fwy clefar pe buasai yn edrych arna i ac yn gwranddo.”

Gwenodd y gynulleidfa a gwyrdd y bachgen ei ben hyd lawr gan gywilydd. Penderfynodd y gŵr ieuanc fyned i'r festri ar y diwedd i amddiffyn ei gam, ond croesawyd ef fel yr elai trwy y drws gan y gweinidog a'r ymadrodd,—“Ie, dyma fo y bachgen smart hwnnw.” Ac meddai hen flaenor o ymddangosiad stoicaidd ac mewn cydymdeimlad â'r gweinidog,—“Gwnaethoch yn iawn argyhoeddi y sort yma, y mae llawer gormod o hyfdra yn cael ei ddangos yn y gwasanaeth.” Ar hyn aeth y gŵr ieuanc allan gan ddweyd,—“Boreu da welwch chwi mo hono i yma mwy i'ch blino.” Cerddodd adref gyda'r argyhoeddiad nad oedd cyfiawnder yn cael ei weinyddu yn y llys crefyddol. Aeth ymaith heb ganfod ond y llinell salaf yng nghymeriad y gweinidog a'r swyddog. Penderfynodd modd bynnag nad elai i gapel mwy, hwyrach yr elai weithiau i gapel Saesneg er mwyn gallu dweyd ei fod yn myned i le o addoliad yn achlysurol. Y dydd Sadwrn canlynol derbyniodd air oddiwrth Mr. Hughes yn ei wahodd i w dŷ i swpera y noswaith honno. Aeth gyda theimladau cymysglyd. Derbyniodd bob caredigrwydd oddiar law y gwahoddwr, a chyda chydymdeimlad a thynnerwch aeth dros helynt bore Sabbath. Cynghorodd ef i beidio digaloni pan y daw ambell rwystr ar ei ffordd gan nad o ba le y daw. Dychwelodd i'w lety y noswaith yn benderfynol o wneyd ei ddyledswydd yng ngwyneb unrhyw rwystrau a allai ei oddiweddyd. Aeth i'w le y bore Sabbath drachefn a chariodd allan gynghorion Mr. Hughes, a llwyddodd ymhob cylch. Creda yn ddiysgog oni buasai am feddylgarwch a charedigrwydd ei gymwynaswr y buasai wedi myned ar y goriwaered, ac yn ol pob tebyg y tu hwnt i adferiad.

Nid yw y gwasanaeth cyhoeddus a wnaed gan Mr. Hughes, er yn fawr, yn ddiau i'w gystadlu â'r gwasanaeth dirgel

ac anghyhoedd a gyflawnwyd ganddo. Y mae, fodd bynnag, wedi ac yn llanw cylchoedd cyhoeddus er anrhydedd iddo ei hun a gwasanaeth i gymdeithas. Gwnaed ef yn Ustus Heddwch yn Llynlleifiad a Mon. Bu yn aelod o'r Cyngor Trefol yn y ddinas y treuliodd y rhan fwyaf o'i oes ynddi, a llanwodd y swydd o Uchel Sirydd yn ei sir enedigol.

Y mae ei haelioni at wahanol achosion yn adnabyddus, ac nid yn lluosogrwydd a maint y symiau a gyfrennir ganddo yn unig y mae yn dangos ei ragoriaeth, ond hefyd yn ei graffder i adnabod achosion teilwng o gefnogaeth, a'i ddoethineb mewn trefnu ei roddion tuag at y cyfryw. Un o'i roddion diweddaf ydyw y neuadd hardd ynghyd a darllenfa a'r ystafelloedd cyfleus ereill wedi eu dodrefnu yn gyflawn, a chyda y gwelliantau diweddaraf mewn adeilad a dodrefn, a gyflwynwyd ganddo ychydig yn ol i fod yn eiddo bythol i'w ardal enedigol. Yr oedd hyn yn ei fwriad ac yn nod ymgyraedd ato ymhell cyn iddo feddu y moddion angenrheidiol i allu cario allan ei gynllun i weithrediad.

Y mae erbyn hyn yn 78 mlwydd oed, yn treulio misoedd yr haf yn ei balas hardd filldir o'r lle y ganwyd ef. Y mae wedi ymryddhau o bob gofalon, ac yn mwynhau bywyd tawel ac hamddenol, y cyfryw nas gall neb ei fwynhau ond ar sydd wedi cyflawni ei ddyledswydd mewn bywyd gan ateb cydwybod ger bron Duw a dynion. Ceir ei weled ar brydiau yn esgyn y bryn ger llaw i edrych ar y môr ac ar yr agerdd longau fychain a mawrion yn prysuro heibio, a hwyrach yn teimlo fod prysurdeb hefyd yn elfen mewn gorffwysdra. Pryd arall gwelir ef yn ei gadair gysgodol yn darllen y “Tadau Methodist-aidd” neu un o'r cylchgronau Cymreig. Gyda'r hwyr ceir ef yn gyffredin ar ei led orwedd yn ei ddarllenfa yn darllen y *Drysorfa* neu esboniad ar wers y Sabbath, neu ynte wrth ei fwrdd yn gwneyd trefniadau ar gyfer rhyw bwyllgor neu gilydd. Nid yw byth yn segur ond yn hytrach yn gorffwyso mewn gwaith.



Cymry Lerpwl.

III.



ANWYD Dr. James Edwards yn y Bala, Gorffennaf, 1855, yn fab ieuengaf Dr. Lewis Edwards, a brawd ieuengaf Dr. Thomas Charles Edwards,—dau olynnydd eu gilydd fel prif athrawon Coleg y Bala. Yr oedd ei fam yn wyres i Thomas Charles o'r Bala, cychwynnydd yr Ysgol Sul yng Nghymru, ac un o brif sylfaenwyr y Feibl Gymdeithas. Nid bob dydd y deuir o hyd i ddyn wedi ei amgylchynu â chymaint o hynodrwydd a Dr. James Edwards,—hynodrwydd ei rieni, a mangre ei enedigaeth, y Bala, Athen Cymru. Yn ysgol ramadegol hynod y Bala y derbyniodd ei addysg cyntaf, ac eithrio ysgol yr aelwyd. Wedi hynny daeth i'r Liverpool Institute, ac yma y bu hyd nes y penodwyd ei frawd, Thomas Charles Edwards, yn athraw yn Aberystwyth. Yna symudodd i Aberystwyth, lle yr aroshodd am rai blynyddau. Wedi hynny, symudodd i Ysbyty St. Bartholomew, yn Llundain, ac yno y bu yn astudio hyd nes ei graddiwyd yn feddyg cymhwys. Yna dychwelodd i Lerpwl, ac ymsefydlodd yn Anfield, gan ddilyn ei alwedigaeth feddygawl, ac y mae er hynny tua deunaw mlynedd. O hynny hyd yn awr y mae wedi llanw swyddau pwysig iawn yn y dref, ac yn dal i'w llanw. O'r deunaw mlynedd, bu am naw mlynedd yn aelod o'r Bwrdd Ysgol yn Walton, ac nid aelod marw ydoedd; ni fuasai pobl Lerpwl yn cadw aelod diwaith am naw mlynedd ar y Bwrdd Ysgol. Y mae yn feddyg hefyd i amryw o'r Cwmniau Yswiriol, megis y "Prudential" a'r "Abstainers and

General." Hefyd y mae yn aelod o Bwyllgor y Genhadaeth Drefol, ac yn swyddog meddygol iddo. Yn ychwanegol at hyn y mae yn swyddog eglwysig yn eglwys Gymreig Anfield Road. Wrth son am hynodrwydd ei deulu, y mae un, a dweyd y lleiaf, hynodrwydd mawr yn perthyn iddo ef ei hun fel meddyg,—y mae yn llwrymwrthodwr, ac wedi bod ar hyd ei oes felly. Gall yntau ddweyd



DR. JAMES EDWARDS.

ar y mater hwn, fel y clywais ei frawd hynaf yn dweyd wrth ar-eithio ar ddirwest.

Yr wyf," ebai, "yn falch fy mod i yn gryf mewn un peth,—a hynny fel *dirwestwr*." Mae Dr. James Edwards yn falch ei fod yn ddirwestwr. Y mae ei briod hefyd fel y graig yn y mater hwn. Credaf mai yn gynil iawn, a hynny mewn achosion eithriadol, y gorchymyn Dr. Edwards wirodydd fel meddyginiaeth.

Carem yn fawr weled y dydd na

chaffo y diodydd hyn eu defnyddio ond yn ol cynghor meddygon profiadol a galluog a llwyddiannus fel Dr. James Edwards, a hyderwn y bydd i'n meddygon ymdrechu i argyhoeddi eu cleifion mai meddyginiaeth wael iawn ydyw y gwirodydd meddwol.

Sylwir fod y rhan fwyaf o Gymry Lerpwl a enwir yn y gyfres hon yn ddirwestwyr. Nid yw'n ormod dweyd fod y mwyafrif o Gymry ymdrechgar, arwein- iol ymhob tref yn ddirwestwyr. Y mae hynny'n wir yn enwedig am Lerpwl. Yno y mae'r ddiod feddwol yn gwneyd anrhaith dyddiol. Yno, lle y mae rhai o bob cenedl wedi cydgasglu, lle mae nwydau heb ffrwyn yn ddigon aml, gwelir ei heffeithiau uniongyrchol ar eu ham-

lycaf. Ond gwyr dyngarwyr Lerpwl am ei heffeithiau araf hefyd, gwelsant hi yn graddol ddifwyno cymeriad ac yn amharu gwaith aml fachgen ieuanc o Gymro go-beithiol. Clywais ddweyd lawer gwaith mai Cymry yw pobl oreu Lerpwl ac mai Cymry yw ei phobl waethaf. Ymysg ei harweinwyr mewn daioni,—yn noddwyr ysbytai ac ysgolion, moddion gras a chyfarfodydd llenyddol, a phob sefydliad dyngarol,—y mae Cymry yn amlwg oherwydd eu hymdrech, eu hynni, a'u haelioni. Ond os syrth Cymro, syrth yn isel iawn. Os cyll ei gariad a'i barch at grefydd a dirwest ei wlad, ofna ei gyfeillion ei wel-ed yn suddo yn ddwfn iawn i amharch a thylodi a llygredigaeth. A dengys profiad maith mai nid ofer yw eu hofnau.

Y mae llawer blwyddyn bellach er pan fu Methodistiaid Lerpwl heb eu "John Hughes," yn neillduol felly eglwys Fitzclarence Street. Y dull cyffredin gan bobl Lerpwl wrth siarad am y tri wŷr hyn, ydyw,—“John Hughes y Mount,” “Dr. Hughes,” a “John Hughes, M.A.” Y tri hyn a roddasant anrhydedd ar eu henwad pan oedd y ddau ereill yn fyw. Nid oes ond un o'r tri yn aros.

Ganwyd y Parch. J. Hughes, M.A., yn Heol y Morwyr, o fewn ychydig iawn o ffordd i orsaf y G. W. R. yn Abertawe, hanner can mlynedd i eleni. Dafydd ac Elizabeth Hughes oedd enwau ei rieni. Gof oedd ei dad wrth ei alwedigaeth, a gweithiwr caled iawn ydoedd; ac yn hyn o beth fe ddisgynnodd ei fantell ar ei fab,—gweithiwr caled yw Mr. Hughes. Yn ysgol elfennol Cwmafon y derbyniodd ei addysg gyntaf, yr hon y pryd hynny oedd o dan ofal yr ysgolfeistr gwych Mr. W. Davies. Er fod yr athraw yn un lled lym pan fyddai angen, yr oedd John Hughes yn hoff iawn ohono, ac yntau

yn hoff iawn o'r bechgenyn penddu, fel ei galwai; a gŵyr pawb am athraw a disgybl fod hoffder y naill at y llall yn anheborol i gyfrannu a derbyn addysg. Bu Mr. Hughes wrth draed aml i Gamaliel ym moreu ei oes, a mawr yw ei barch iddynt oll, a theimla ei hun yn ddyledus iawn iddynt. Un ohonynt ydoedd Mr. Williams, mab yr hybarch William Williams, Abertawe, ei athraw pan yn yr ysgol Normalaidd, Abertawe; y mae ei glod yn uchel iawn i'r gŵr hwn fel athraw. Ei orchwyl cyntaf ef fyddai torri ei ddisgyblion i mewn yn weithwyr dewr. Tua blwyddyn a hanner a fu John Hughes yn yr ysgol hon, sef rhan o 1869—71. Yr oedd wedi dechreu pregethu erbyn hyn. Ar ddiwedd ei yrfa yn yr ysgol y mae yn symud i Athrofa Trefecca, a chan iddo fod yn hynod o lwyddiannus yn ystod ei flwyddyn a hanner yn yr Ysgol Normalaidd, mewn amrywiol ganghennau addysgawl, yr oedd,



PARCH. JOHN HUGHES, M.A.

erbyn myned i'r coleg, yn abl i ddilyn y dosbarthiadau hynaf, ac ar ddiwedd ei dymor yno, drachefn, daeth allan ar ben y rhestr bron yn yr oll o'r dosbarthiadau, ac iddo ef y dyfarnwyd y wobwr gyntaf mewn duwinyddiaeth.

Yn y flwyddyn 1873 aeth i Brifysgol Glasgow,—ac efe erbyn hyn yn rhyw dair ar hugain oed. Yno graddiodd yn M.A., ac yno yr ydoedd pan yr ymgwymerodd â gofal eglwysi Hermon a Dowlais. Fel y galleid disgwyl, tra yn Glasgow hynodd ei hunan yn fawr fel dysgwyr, ac enillodd amryw wobrau. Pum mlynedd yr arosodd yn Hermon a Dowlais, a phump o rai dedwydd iawn fuont iddo. Symudodd oddiyno i Fachynlleth, lle yr arosodd am ddeng mlynedd; ac ar ddiwedd y rhai hynny y mae yn myned am dymor i Leipzig i wrando ar yr enwog Luthardt

ac ereill yn darlithio ar dduwinyddiaeth. Yn y flwyddyn 1890 ydoedd hon.

Yr wyf wedi enwi rhai o'r dynion enwog y bu Mr. Hughes yn derbyn addysg ganddynt;—ond gwn am ddau neu dri ereill na fu eu dylanwad arno ronyn llai. I'w athraw yn yr Ysgol Sul y mae yn priodoli y gorchwyl o ddeffro ei feddwl gyntaf, ac nid oedd yr athraw hwnnw yn neb arall na Mr. William Abraham, "Mabon" yr Eisteddfodau, a chynrychiolwr Cwm Rhondda yn Senedd Prydain Fawr ac ymhobman arall. A'r disglair Edward Mathews a ddeffrodd y pregethwr ynddo. Yr hybarch D. Howell, Abertawe, a'i bedyddiodd, ac yn eglwys Cwmafon, gan yr un gwr, y derbyniodd e i Gymundeb c y n t a f. Dylaswn ddweyd i'w rieni symud yn fuan ar ol ei eni ef i Gwmafon. Yr un gwr hefyd a'i holodd fel ymgeisydd am y weinidogaeth, ac efe hefyd a'i derbyniodd i'r Cyfarfod Misol. Cafodd gychwyniad da, felly, oherwydd nis gallasai neb gael athrawon

gwell. Ond rhaid cofio fod defnyddiau ynddo yntau, a hynny a welsant hwy. Yr oeddynt wedi canfod gwythien yn gorwedd yn yr "hogyn penndu," a defnyddiasant bob moddion i'w gweithio, ac ni fu eu llafur yn ofer. "Diolch yn fawr iddynt," meddem ninnau yn Lerpwl yn awr, tra yn medi o ffrwyth eu llafur. Heblaw hyn oll, fe gafodd Mrs. Hughes un o ragorolion y ddaear yn fam iddo. Diolchwn am ysgolion dyddiol a Sabbothol ac athrawon da; ond diolchwn fwy am famau da. I famau duwiol a da y mae Cymru yn ddyledus am y cewri a gafodd i'n hamddiffyn ac i'n goleuo. Bendith fwyaf Duw i wlad yw mamau da. Nid wyf yn meddwl imi ddod ar draws yr un dyn erioed yn cario meddwl mor uchel o'i fam a Mr. Hughes. Hwyrach mai nid pawb a welodd y gerdd-goffa dyner

a wnaeth iddi, lle y ceir torf o feddyliau tarawiadol, megis,—

"Pwy wada'r Duwdod, gafodd fam
Rinweddol, dduwiol, er pob cam."

Dedwydd yw'r dynion sy'n gallu edrych yn ol ar eu mham a'r Ysgol Sul, a dweyd,— "I chwi yr y'm ni yn ddyledus am yr hyn ydym."

Erbyn hyn y mae Mr. Hughes yn weinidog er ys tair blynedd ar hugain, a threuliodd tua deg o'r rhai hynny yma. Nid yw ond megis doe gennyf feddwl am ei ymddangosiad cyntaf yn ein plith. Daeth atom yn weithiwr caled; yr un ydyw eto. Y mae ol llafur y meddyliwr dwys ar ei bregethau; y mae ol ymdrech galed â meddyliau mawrion yn ei ysgrifeniadau. Y mae ynddo gyfuniad o'r gweithiwr caled ac o'r meddyliwr galluog, ac nid bob amser y ceir y gallu a'r ymdrech yn yr un un. Y mae ei eglwys yn gymorth iddo feddwl a gweithio; y mae iddi enw fel un o'r rhai



LLEW WYNNE.

mwyaf goleuedig yn y dref. Ac wedi prawf o ddeng mlynedd mae'n amlwg fod y bugail a'r praidd yn cyd-daro yn rhagorol. Y mae'r bugail, fel ei eglwys, yn cymeryd dyddordeb mawr hefyd yn yr achos dirwestol, ac y mae llwyddiant yr achos dirwestol i'w briodoli i raddau pell i'r ffaith fod ein dynion blaenaf yn cymeryd dyddordeb ynddo. Llwyrymwrthodwr cryf ydyw Mr. Hughes, a gweithiwr cadarn dros yr egwyddorion a gred. Y mae wedi gwneyd llawer i esbonio dau adroddiad y Ddirprwyaeth Frenhinol ar werthiant diodydd meddwol,—adroddiad y mwyafrif ac adroddiad y lleiafrif,—yn Lerpwl. Ni raid dweyd iddo weithio â'i holl egni er mwyn yr Ysgol Sul. Gwyr llawer cynulleidfa am ei allu i esbonio y Salmau,—y mae ei ddull ysgolheigaidd ac eto yn farddonol,

athronyddol ac eto profiadol, yn taro'r Salmau i'r dim. Y mae cyfoeth ei feddwl,—y grymusder a'r teimlad,—i'w weled yn yr esboniad ar y Salmau a gydysgrifennodd gyda'r ysgolhaig Hebreig gwych hwnnw, y Parch. R. E. Morris, o Wrecsam.

Yn ystod yr hanner canrif a dreuliodd, ni fu yr oll yn ddigwmwl; na, gall ef ddweyd,—“Myfi yw y gŵr a welodd flinder.” Gwyr fel llawer ereill beth yw crymu dan y groes, a chroes lled drom oedd colli ei anwyl briod tra nad oedd y plant ond ieuainc; ond cafodd nerth i ddwyn y groes honno, yn nerth ei serch at ei ddau fab. Ac hwyrach y fod y golled hon iddo ef, yn ennill i ereill; yn awr gall ef gydymdeimlo âg ereill, a bod yn foddion i weinyddu llawer o gysur iddynt,—y mae digon o waith yn y cyfeiriad yna y dref hon. A hawdd i'r rhai sydd wedi cael blas ar ei feddyliau dwys dyner weled gwirionedd geiriau y bardd Seisnig am feddylwyr o'i fath,—

‘They learn in sorrow what they teach in song.’

Un o wyr mwyaf talentog a mwyaf adnabyddus Lerpwl yw Llew Wynne. Ganwyd ef yn Nhrefynnon. Robert a Harriet Wynne oedd enwau ei rieni; diangenrhaid, mae yn debyg, yw dweyd mai chwaer iddo ef ydoedd y ddiweddar gantores fwyn Edith Wynne, ynghyd a Kate Wynne. Y mae yntau hefyd yn gerddor o'r fath oreu; ond nid fel cerddor yr hynododd ef ei hunan. Y mae iddo yntau ei hynodion fel y ceisir dangos wrth fyned ymlaen. Fe dderbyniodd addysg yn Nhrefynnon yn “Cole's School.” Pan ofynwyd iddo a enillodd efe “radd,” ei ateb ydoedd mai tyfu yn raddol a wnaeth.

Fodd bynnag, y mae yn amlwg ei fod wedi dysgu llawer mewn ychydig iawn o

amser, oblegid y mae yn gadael ei gartref mor fore ag 1863, gan droi tua Lerpwl, yn cael lle fel hogyn mewn swyddfa llongfeddianwyr, ac yno y mae o hynny hyd yn awr, ac y mae wedi dringo mor uchel ac y mae modd iddo,—y mae yn brif swyddog. Pe yn gwneyd nemawr heblaw edrych ar ol ei orchwyl hwn, busai hynny yn golygu cryn lawer, am fod y cwmni hwn yn cario masnach eang iawn ymlaen, gyda'u hugeiniau o longau; a chyda llaw, cryn sirioldeb ydyw gweled Cymro wedi dringo mor uchel

i ymddiriedaeth cwmni mor fawr a Pappayani and Co., a'r rhai hynny yn Roegwyr.

Ond son yr oeddwn am dano fel gweithiwr y tu allan i'w fusnes ei hun. Y mae enw Llew Wynne yn adnabyddus i bob Cymro, a dweyd y lleiaf; a gallwn ychwanegu ei fod yn adnabyddus yn yr holl fyd eisteddfodol. Efe ydoedd ysgrifennydd eisteddfod lwyddiannus Lerpwl yn 1884, ac efe hefyd ydyw ysgrifennydd un 1900; a barnu



HUGH JONES (*Trisant*).

wrth arwyddion yr amserau, fe yrr hon un 1884 i'r cysgod, gan fod yr awyrgylch erbyn hyn yn hollol glir.

Ond, ped ysgrifennid cyfrolau am Mr. Llew Wynne a gadael ei berthynas â Themlyddiaeth Dda allan, ni fyddai yr oll amgen na chorff heb ysbryd ynddo. Pell ydwyf, wrth ddweyd hynny, o fod yn anymwybyddu llafur Mr. Wynne ym myd yr eisteddfodau; ond hyn a dŵedaf, mai yn yr hyn a wnaeth, ac y mae yn ei wneyd gyda'r achos da hwn y tynnodd efe ni fel cenedl i'w ddyled. Nis gallaf wneyd yn well na rhoddi ychydig o'i hanes ynglyn â Themlyddiaeth. Gall hynny fod er dyddordeb i Demlwyr Da, beth bynnag. Pan yn hogyn gartref fe ymunodd â'r Gobeithlu, yr hon oedd ar y pryd o dan ofal y Parch. John Jones, gweinidog gyda'r Saeson y pryd hynny.

Ond pan symudodd i Lerpwl, y mae yr ardystiad a gymerodd gartref, ar ol ei ddyfodiad i Lerpwl, yn myned ar goll, y mae y Llew yn peidio a bod yn llwrymwrthodwr. Dyma gyfwng y carwn ddweyd gair wrth fyned heibio. Pe y buasai yma Deml y Plant y pryd hynny, dichon y buasai ardystiad yr hogyn bach o Dreffynnon yn aros,—am fod hogiau a hogenod, ar ol tyfu i dipyn o faint, yn credu (yn enwedig os byddant mewn "office") eu bod yn ormod i fyned i'r Band of Hope, pryd y mae Teml y Plant yn goddef rhai hŷn, heblaw ei bod yn fwy atyniadol i'r dosbarth hwnnw. Fodd bynnag, dyna hanes Mr. Wynne o 1863 i 1872,—“nid oedd yn llwrymwrthodwr.” Yn 1872 y mae yn ymuno â chyfrinfa Seisnig o'r enw “Star of Promise.” Ni fu yno ond am ychydig o wythnosau na ddechreuodd anesmwytho, gan feddwl y gallasai gychwyn achos cyffelyb ymysg y Cymry. Yn y man y mae ef ac un arall o'r enw Eben Jones yn cychwyn y gyfrinfa gyntaf ymysg Cymry Lerpwl, yr hon a gedwid yng nghapel Cymraeg Chatham Street. “Ancient Briton” ei gelwid hi y pryd hynny, a dyna ei henw heddyw, er mai teg yw dweyd hefyd, er mai hon ydoedd y gyntaf ymhlith y Cymry, mai Saesones oedd hi, ac mai Cyfrinfa y Cambrian, Bootle, oedd y Gymraes gyntaf. Ar ol agor yr “Ancient Briton” cododd tyrfa fawr eu penau wedi hynny, yr hen “Brince Llewelyn,” yn Pall Mall, “Hiraethog” yn Birkenhead, “Gomer” a “Caradog,” “Celtic,” “Dewi Sant,” “Goronwy,” “Islwyn,” “Glyn Dŵr,” “Gwalia,” &c. Gall y rhai hyn oll a llawer yn ychwaneg ddweyd heddyw am Mr. Llew Wynne mai “efe yw ein tad ni oll.” Erbyn hyn y mae y Temlau hyn yn allu pur gryf yn y dref a'i hamgylchoedd; a phob tri mis ceir cyfarfod o'r Dosbarth Demlau; a'r tair blynedd diweddfaf Llew Wynne yw y D. B. Demlydd (Dosbarth Brif Demlydd). Y mae hefyd yn swyddog yn yr Uwch Deml. Y mae yn ddirprwywr hefyd i'r “Wir Deilwng Uwch Deml.”

Yr oeddym yn son ar y dechreu nad oedd wedi graddio; pe y gwelet yr oll lythrennau sydd ganddo, ti a ryfeddet, ac nid rhai rhad ydynt ychwaith. Hir oes iddo i lafurio gyda Themlyddiaeth Dda, a chyda'r Eisteddfodau y mae wedi gwneyd cymaint i sicrhau eu llwyddiant.

Y mae Mr. Hugh Jones (*Trisant*) yn debyg mewn un peth, beth bynnag, i luaws o wyr da ereill y dref yma—ganwyd ef yn sir Fon. Mab i amaethwr o blwy Llantrisant ydyw. Derbyniodd ei foreuol addysg yn ysgol y plwyf hwnnw; ac aeth oddiynō i ysgol Frytanaidd Llanerchymedd, ac oddiyno drachefn i Gaer-gybi, lle yr arosodd am tua dwy flynedd. Ac yn yr adeg yna y mae yn gadael ei wlad ac yn myned i wlad bell, sef Lerpwl, ond nid i fyw yn afradlawn, fel y mae llawer, er ein gofid, yn y blynyddau hyn, unwaith y cefnant ar dŷ eu tad a'u mam a'r hen flaenoriaid. Ond, o drugaredd, nid dyna y rheol; y mae yma gannoedd o bobl ieuanc o Gymru, yn feibion a merched, yn cadw i fyny anrhydedd, nid yn unig eu rhieni, a'r hen flaenoriaid, ond eu gwlad yn gyffredinol. Un o'r rhai hynny ydyw *Trisant*. Daeth yma yn hogyn ieuanc i ganol hudoliaethau a themtasiynau yr hen dref hon, ac yn nerth ei Dduw, a Duw eu dadau, fe'u gwrthsafodd oll.

Nid hir iawn y bu yma fel gwas ychwaith, ond fe lwyddodd i ddechreu masnachu ar ei gyfrifoldeb ei hun; adwaenid ei fasnach am flynyddau o dan yr enw “Hugh Jones & Co., Contractors.” Yn ystod yr adeg yna fe'i hetholwyd, gyda mwyafrif mawr, yn aelod o'r Bwrdd Lleol, adran Walton. Bu yn aelod am dair blynedd, ac yn ystod y tair hynny llanwodd dair o wahanol gadeiriau,—cadair y Pwyllgor Gweithiol, y Pwyllgor Gwelliantol, ac wedi hynny gadair y Bwrdd; a chan iddo gael y fantais hon yr oedd mewn cyfle rhagorol i wthio rhyw welliantau a welai ef yn eisieu i'r golwg, a llwyddodd yn hyn i fesur helaeth iawn. Caiff yr anrhydedd heddyw o fod yn gychwynnydd i luaws o welliantau perthynol i dai gweithwyr. Gwelliantau ydynt ag y mae yn amheus iawn a fuasent ar gael heddyw oni bai am weithgarwch di-ildio H. Jones drostynt.

Yr ydym yn falch iawn o wyr fel Mr. Hugh Jones. Cynrychiola ddosbarth o Gymry sydd a llaw yn nadblygiad a llywodraethiad un o borthladdoedd pwysicaf y byd. Cynrychiola ddull y gwir Gymro,—cred mai ei grefydd a'i ddirwest yw yr esboniad ar lwyddiant dyn; a fod mawredd tref a chenedl wedi eu sylfaenu ar foesoldeb pur ac ar egni dros yr hyn sydd wir a iawn. Mae'r Cymro yn aml yn fardd da, ond yn sefyll gormod o'r neilldu

i wneyd daioni yn ei ddydd. Dymunol yw cael ysgrifennu hanes un fedr gymeryd ei ran yn deilwng wrth lywodraethu amgylchiadau tref fawr.

Y mae yn swyddog eglwysig yng nghapel Bethlem; efe yw y trysorydd, a phe na buasai ond am y gwaith hwn yn unig, y mae yr eglwys yn ddyledus iawn iddo ef, ynghyd a'u hysgrifennydd galluog, Mr. Hugh Edwards,—Cymro eto wedi dringo i fyny yn uchel iawn, efe yw prif ysgrifennydd pwyllgorau Corphol-aeth y dref.

Nid oes angen dweyd fod H. Jones yn fardd; ei enw barddonol yw "Trisant;" ac fel diweddglo ar yr ychydig linellau hyn cyflwynaf y penillion olaf a wnaeth,—

NAC OFNA, CRED YN UNIG.

Os yw'r ystorm yn gref yn awr,
A'r dyfroedd yn chwyddedig,

Clyw eiriau dy Waredwr mawr,—
"Nac ofna, cred yn unig."

Dros donnau geirwon bywyd brau,
A'r galon wan grynedig,
Mae ei lywodraeth E'n parhau,
"Nac ofna, cred yn unig."

Pan byddo d'enaid yn tristâu,
A'th fron yn brudd siomedig,
Cei ganddo destyn llawenhau,
"Nac ofna, cred yn unig."

Pan fyddo'r nos yn dywell iawn,
A thithau yn flinedig,
Mae ynddo nerth a goleu llawn,
"Nac ofna, cred yn unig."

Os ydyw cysgod angau'n ddu,
A'i wedd yn ddychrynedig,
Cei gwmi'r Archoffeiriad mawr,
"Nac ofna, cred yn unig."

Mae Crist yn Frenin ymhob man,
O! Geidwad bendigedig,
Fe'th ddwg o ddyfnder bedd i'r lan,
"Nac ofna, cred yn unig."

Dyma'r cyfnod y buwyd yn tywallt phioleidiau o lenyddiaeth rad a hylaw—o'i chydmaru a'r cyfnod cynt,—allan o argraff-dai enwog Scotland, Lloegr, Iwerddon a Chymru, o dan ddylanwad Cym-

Rhai o Gymry Lerpwl.

IV.



R oeddwn wedi meddwl gorffen fy rhestr gyntaf o Gymry Lerpwl gyda'r gyfrol hon, i droi i ryw dre arall yn nechreu y gyfrol nesaf. Ond fel arall y bu. Y mae yno gymaint o gymhwynawyr,—yn efengylwyr, yn feddygon, yn farsiantwyr, yn wleidyddwyr, yn athrawon,—fel y rhaid cael rhifyn neu ddau eto i gymeryd golwg ar eu bywyd. Ac feallai, cyn dod yn ol atynt, y rhof gipdrem ar arweinwyr rhyw dref lai.

Ond dyma ddarlun o un eto o Gymry Lerpwl yn y gyfrol hon. Y mae y Parch. Edmund Griffith yn ddyn helaeth, yn ddyn ysgwyddog, fel y byddis yn dweyd, yn uwch o'i ysgwyddau i fyny na'r cyffredin; a hawdd iawn rhoddi cyfrif am hyn. Mewn lle o'r enw Tyddyn y Felin, yn Uwch Artro, yn agos i Harlech, ei ganwyd; ond ni chafodd ond rhyw ddeufis o fagwr-aeth yno, gan i w rieni, sef John ac Elizabeth Griffiths,

symud oddiyno i Dyddyn y Felin, Trawsfynydd. Nid yn aml iawn y gellir cael dau gartref fel hyn o'r un enw, ai e? Nis galledid symud i well lle am fwyd cryf ac iach, digon o laeth enwyn a bara ceirch i wneud shot, caws ac ymenyn o waith cartref, gwaith merched Trawsfynydd. 'Does dim diolch iddo fod yn ddyn cryf. Yno hefyd y cafodd ei addysg foreuol, yn hen ysgol y Llan—yr hon oedd ar y pryd o dan ofal yr ysgolfeistr medrus Mr. Ellis, yr hwn, 'rwy'n meddwl, sydd eto yn byw tua Penrhyn Deudraeth. Yr oedd yr ysgol hon yn rhydd oddi wrth ddeddf caethiwed,—nid oedd yn rhaid myned i'w Hysgol Sul hi, fel yr oedd arfer rhai ysgolion o'r un natur y dyddiau hynny. Ond

dywedwyd wrthyf mai i dad Mr. Griffith y mae diolch am y rhyddid hwn. Wedi mynd drwy ysgol y Llan, y mae yn cael ei anfon i'r "Liverpool Institute." Bu yno am ddigon o hyd i'w alluogi i ennill ei fywoliaeth,—cafodd le da mewn swyddfa masnachydd. Yr oedd erbyn hyn wedi gadael ei gartref, a'i hen gyfoedion; rhaid oedd iddo ddewis rhai newyddion. A dyma bwynt pwysig iawn yn hanes pobl ieuainc ar eu dyfodiad i Lerpwl. Y



PARCH. EDMUND GRIFFITH.

mae ffurfiad y cymeriad yn dibynnu, i fesur helaeth, ar ddewisiad cwmpeini. Yn eglwys Fitzclarence Street y disgynnodd coelbren Edmund Griffith. Gwnaeth gyfeillion o bobl ieuainc yr eglwys yno, ymdaflodd i'r gwaith, y gwaith sydd gan yr eglwysi i'r bobl ieuainc ei wneud,—mynychu y Cyfarfodydd Gweddi a'r Seiat a Chymdeithas Ddadleuol enwog iawn a arferai fod yn yr eglwys hon, y cyfarfodydd darllen, a'r diweddar Dr. John Hughes, a Thomas

Lloyd, yn athrawon arno. Y pethau yna a wnaeth weithiwr a duwinydd cryf ohono, ynghyd a gweithio gyda'r "Band of Hope." A pheth arall hefyd gwerth ei enwi,—efe oedd y llyfrgellydd yno am amser; ac ni fu yn fyr o wneud defnydd o'r llyfrau da oedd i'w cael yno. Rhwng popeth a'u gilydd fe dyfodd mor gryf fel ei dewiswyd yn flaenor yn yr eglwys, ac yno hefyd ei symbylwyd i ddechreu pregethu, a bu yn pregethu am rai blynyddau yn rheolaidd.

Y mae yn ddirwestwr o'r iawn ryw—ac yn gweithio yn galed gyda'r achos dirwestol, yn enwedig gyda'r plant. Bu yn Uwch Arolygydd temlau y plant am rai blynyddau, a chyn y gallasai ddal y

swydd honno rhaid iddo fod yn Demlwr
Da, ac yn wrthysmygwr; ond nid mater
o raid oedd iddo, yr oedd felly am nad
oedd yn credu mewn addoli duw'r mygllys

mwy na duw Bacchus. Y mae yn areith-
iwr mawr hefyd, ac yn gadernid i bob
peth a'i duedd i godi moes a chrefydd.
D.

