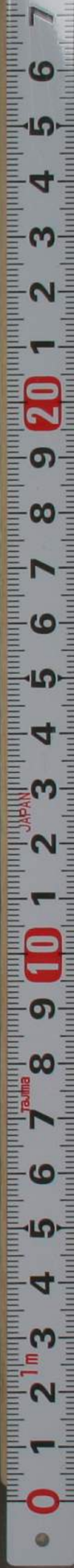


獨度涅烏斯草木譜

初稿本

洋学文庫
文庫 8
F 4
6



初部二套

三十一章
二十五章迄

共十四冊

□ 獨度涅烏斯

遠西草木譜 第三卷下

第二十一章

飛彪^{ヒウヒウ}万斯^{マンシ}

一名卑^ヘ呢兒^{ニエ}尅^ク斯^ス他兒^{テエ}尅^ク

品類

此草湿生ノ諸草ニ属ス尚此ニ類スル者アリ故

爰ニ大小ノ二種ヲ挙ケ次ノ別條ニ其一種ヲ挙ク

形状

第一 ^{ゴトトベ}大卑^{ダイヘ}呢兒^{ニエ}尅^ク斯^ス他兒^{テエ}尅^ク

和名キトクサ

漢名木賊一種

和名トクサ

漢名木賊

莖直立シ中空虚ニメ圓ク藁桿ノ如ク高サ一尺半餘

葉ハ又稍赤色ヲ帯ルモノアリ粗糙ニメ節多ク内相

隔タリ筒様器物ノ相合スルカ如シ每節燈草様ノ細

葉ヲリテコレヲ圍リ頭上ノ飾ノ如シコレヲ捫スル

ニ粗劣ニメ硬シ又一種葉ナク又茎粗糙ニメ線條アリテ節ノミアルモノアリ花ニ代リテ船棹状ノ結フ猶魚乙亞干達十五卷十四卷十三卷天門冬類第廿五章斯得建ノ実ノ如シ其茎頭ニツク根モ多節ニメ地中ニ傍引ス

第二 小卑呢兒朶斯他兒朶

和名スギナ

漢名問荆

形状第一種ニ同シク茎相接觸シテ燈草様ニシテ亦頭上ノ飾ノ如シ但低シ葉ヲ生スルノ稍多シテ**勁**糙穢ナラス実ハ先シ**漢**ヲナシテ白花ヲ連綴ス根ハ

黑色ニメ節々相隔ル傍へ蔓引ス

出處第一種ハ澗溝或ハ原野下湿ノ地ニ生ス○第二種ハ粗惡ノ砂地ニ生ス然レ全ク水氣ナキ地ニハ生セズ池辺潤湿ノ地ニ生スル者ナリ

時候二種トモニ四五月ニ芽ヲ生ス

異稱卑呢兒朶斯他兒朶ハ厄勒齊亞ニ飛彪力斯ト云

羅甸ニ謁苦物乙設絀莫又謁苦物乙那力斯ト云布立

勿斯ノ書第十八卷二十八章ニ謁苦物乙設質斯ト

云此草馬尾ニ似タルニ依テ名ツク或ハ又撒力屈斯謁苦物乙那ト云フ藥局ニ之ヲ葛勿沓謁苦物乙那ト

云々熱爾瑪屋亞ニ悉葛梓的武又祿斯私晚子又奇兒
子斯晚子ト云拂郎察ニ苦物奇姪設發兒ト云意斯已
伊亞ニ箇沓姪繆樂又樂薄姪繆樂ト云意太里亞ニテ
箇沓地葛哇兒祿ト云業謁瑗尔蘭杜ニ卑呢兒尅斯也
兒尅ト云請厄利亞ニ蒲兒設達乙列ト云別謁莫斯ニ
ニ布列斯力葛ト云フ

第一種 真卑呢兒尅斯他兒尅ハ羅甸ニ亞斯布列兒
樂ト云フ 造潘草ノ義ナリ此草コレヲ捫スルニ造潘
ニノ木工櫛匠等ノ工人此茎ヲ用テ磋捺シテ平滑ナ
ラシム又独乙都国ノ婦人酒器等ノ錫ニテ造レル者

ノ磨珠ノ光淨ナラシム故ニ酒壇草ト云フ厄勒齊亞
ニハ謁奇乙鐸弄ト云フ湿地ニ生スルガ故ナリ○ス
真ノ謁奇沓樂又亞那拔悉斯或飛彪力斯ト名ズルニ
是ハ別種ナリ次章ト出ス

第二種 此ハ小ナル者ト未牛斯謁苦物乙設絀莫
ト云小馬尾草ノ義ナリ羅甸ニ謁苦物乙質客ト云フ
或ハ猫尾草ト名ズ地和思谷里迭斯及乙布立左勿斯
ノ説ニ謁奇沓樂ヨリモ短ク軟ナリト然レ次章ノ謁
奇沓樂ノミナラズ此章ノ大馬尾草ヨリモ短クシテ
軟ナリ

性効 哈列拙斯曰ク此物ハ收斂ノ功アリ味微苦ヲ帶ル故ニ大ニ燥ノ性アリテ少モ侵蝕ノ功ナシ

主治 地和思谷里送斯曰ク此草ノ品類ハ能ク金瘡ヲ

療ス細ニ搗テ貼ス又哈列拙斯曰ク神經ノ損傷已ニ

断絶スル者ヲモ續ト云ヘリ○或人ノ説ニ膀胱及ヒ

大小腸ノ損傷ヲ治スルニ奇効アリ○婦人帶下赤痢

及ヒ泄瀉或ハ衄血或ハ諸出血ヲ止ムルニ最モ速也

水及ヒ酒ニテ服スベシ又其自然汁或ハ水煎酒煎ス

ルモノハ功力最モ強シ

他用 大卑兒尓斯他兒尓ノ莖ノ硬ノ粗糲ナルモノハ

櫛其他ノ器物及ヒ鋤器等ヲ磋擦シテ光淨平滑ナラシム故ニ独ニ都回ノ婦人諸工匠等多クコレヲ用ユ

附考

大卑兒尓斯他兒尓ノ嫩芽ノ肥大ニモ軟ナルモノヲ

意太里亞ニ擲兒尓留法カト名ケ齋日ニ水ニ燻シ水

麥粉ニ糝シ油ニ煮リ食物魚肉ニ代ユ然レ飽食スレ

ハ身體ヲ閉塞セシメ終ニ大腹痛ヲ發ス野人此病ヲ

末兒姪末鐸落涅ト名ク○意太里亞國ニハ擲兒尓留

法カノ長大ナルモノアリテ小木ヨリモ高シ黑色ノ

トリスモ 結フルニ馬尾ノ如シ莖頭花ニ代テ黑色ノ

ケニス

又結フ根ハ白色ニメ莖ノ如ク節アリ

小卑兒杓斯ケニス他兒杓ケニスノ根ハ柔ニメ細ク黑色ナリ此草

ノ節四ク皺アリテ燈草様ニ纏繞スルゴロト大卑兒杓斯

他兒杓ニ似テテ稍小ニメ甚ク糙澀ナラス軟ナリ物ヲ磋

擽スルニ堪ヘズ○又一種水馬尾草ト名ルモノアリ

羅甸ニ謁苦物エク乙設セ絀莫ム捌留斯パ的列ト云フ後ニ出ス

考フベシ接スルニ後條ヲ閱スルニ此名目未タ現

猶考カナル疑クハ附録中千五百七十九跡ノ海飛龍

指指補千五百此草ト相似タリ然氏審定スル片ハ尚人

異ナルトゴロアリ

時候

大卑兒杓ゴロト兒杓ケニス斯ケニス他兒杓ケニスノ葉ナキ者ハ五月ニ嫩芽

ヲ生ス○小卑兒杓ケニス兒杓ケニス斯ケニス他兒杓ケニスハ四月ニ花アリ其後

久シカラズメ莖ニ燈草様ノ小莖ヲ纏繞ス

主治

下血吐血尿血及ニ諸出血ニ此葉ノ自然汁ヲ服

ス日々ニ三ヒラ服ス三四日ニメ功アリ○赤痢バ腸痛

經久咳嗽喘急アハホルスヲ治スルニ酒ニテ服スベシ○

小便ヲ通スルニハ葉末トナシハ全草ヲ酒煎シテ

服ス甚快通セシム○又腎膀胱腸中ノ潰瘍ヲ療ス此

草蒸露トナシ木綿ニ浸シ寒温且ニ適セシメロースヲ

治ス又下部ノ赤腫ロチ焮痛其他陰部ノ諸疾ヲ治ス又此

フトスラトモク

蒸露水腹部ニ塗テ赤痢ヲ治ス○地和思谷里迭斯及
 布立屋勿斯ノ説ニ咳嗽呼吸短促シテ内部損傷ス
 ルモノ此草根ヲ連子煎服ス○衄血ニ此自然汁ヲ鼻
 中ニ滴ス○崩漏ヲ止ムルニ
 ト作メ子宮中ニ入
 ル又蒸露ヲ用ルモ布佳ナリ○諸毒瘡ノ熱ヲ登スル
 モノ此草搗キ傳テコレヲ拒ク○金瘡ヲ治スルニ此
 草乾シ末シテコレヲ糝ス或ハ金草ヲ醋ニ持キ貼ス
 ○プロトパールトステールコトイトノ嫩苗伊太里亞人ハ祭日ニ其葉ヲ
 以テ各品トシテ水ヲ以テ者ヲ小麥粉ニ糝シ鍋中ニ油ヲ入
 魚肉ヲ代フ然レバ暖氣ヲ登スコレ鏡湯タルカ故ニ
 身体ヲ閉塞シ大腹痛
 ヲ登レレボル外及コレヲマド口持レノ病ヲ登ス

第二十二章

謁奇香樂

一名亞那拔悉斯

品類 又一種草アリ稍卑呢兒禿斯他兒禿ニ似タリ古
 人エレヲ謁奇香樂一名亞那拔悉斯ト云フ

形状 此草ハ卑呢兒禿斯他兒禿ヨリモ長大ナリ其幹

或ハ枝ヲ生シ巨サ腕ノ如ク多ク小枝ヲ分チソレヨ
 リ細ク長キ極ヲ出シ多節アリテ卑呢兒禿斯他兒禿

ノ萌芽ノ如シ節辺花アリテ苔ノ如シ花後実ヲ結フ
 ノ箇兒訥黎第二章二十七卷二十花ノ如シ花後実ヲ結フ

酸液充ツ小麼兒別悉印
 二種ラ云テ大小ノ二種ヲ説ス増補ノ千五百二十號
 二種ラ云テ大小ノ二種ヲ説ス増補ノ千五百二十號

ニ似テ中子アリ根ハ堅シ○此草ハ至テ高ク長スル
 マリ又低メ小ナルアリ且独立スルヲモリ菴モリ稀モリナリ常ニ
 樹邊ニ倚テ生シ其樹ノ高サニ至ル○別兒陸バ左ロ勿ウ斯ス
 ノ書ノ異考ニ曰此草高サ布パ樂ラ達ダ柘シ斯ス第ニ十シ九ク卷ニ二
 ノ如キヲ見タリト○又灌木小樹ニ備スルモノハ亦
 低シ又常春藤ノ如ク樹ニ纏着スルニモアラス又旋
 花大薺ノ類ノ如ク樹ヲ絡フニモアラス蒲桃ノ如キ
 鬚蔓アリテ樹ニ倚テ固着シ其樹ノ高サニ隨テ長ス
 ルノシ

出處

斯刺忽左亞ノ内樂救察又和里莫彪斯山ノ谷中

及ニ其近國ノ諸地ニ生スド別兒陸バ左ロ勿ウ斯ス云ヘリ

時候

五月ニ花アリテ八月ニ子熟ス

異稱

布立左勿斯ハ謁奇ユ沓樂ダ又謁奇ユ鐸ド弄ロ又葛カ勿ウ公コトモ

云フ此草高ク攀緣スル故ニ亞那拔悉斯ア氏ナ云フ○布
 立リ左ウ勿ウ斯スノ書第ニ十シ七ク卷ニ七ク章ニ曰葛カ勿ウ公コ一名謁奇
 沓樂ダ又亞那拔悉斯ナル者ハ凡テ風氣烈シキ処ニ生
 ス樹ニ攀緣シ枝ハ懸垂ス葉ナクシテ鬚蔓ノミアリ

布立左勿斯ノ前説ノ書ニ三章ニ於テ前説ノ叶ヲ教示スル唯吸彪カ斯ノイハリソレヲ
 彼ノ説ノ後ノ思慮又思慮ヲルラ説アリ何者ソレヲ知カ説ニハトロトモ或ハアハレシトモ
 而ノ説カ一併ニテ樹ニ長シトモ樹ニ長シトモ又ソレカ燈ノ根ノ草ニテ樹ニ長シトモ
 同ノ如ク樹ニ長シトモ樹ニ長シトモ又ソレカ燈ノ根ノ草ニテ樹ニ長シトモ
 木ノ下ニ小樹木ノ下ニ多ク生ストイハリ

ニ似テ中子アリ根ハ堅シ○此草ハ至テ高く長スル
アリ又低メ小ナルアリ且獨立スルトモ菴カ稀ヒナリ常ニ
樹邊ニ倚テ生シ其樹ノ高サニ至ル○別兒陸バ左ロ勿ウ斯ス
ノ書ノ異考ニ曰此草高サ布ブ樂ラ達ダ柘シ斯ス第ニ十シ九ク卷ニ
ノ如キヲ見タリト○又灌木小樹ニ備スルモノハ亦
低シ又常春藤ノ如ク樹ニ纏着スルニモアラス又旋
花大薺ノ類ノ如ク樹ヲ絡フニモアラス蒲桃ノ如キ
鬚蔓アリテ樹ニ倚テ固着シ其樹ノ高サニ隨テ長ス
ル

出處

斯刺忽左亞ノ内樂救察又和里莫彪斯山ノ谷中

及ニ其近國ノ諸地ニ生スド別兒陸バ左ロ勿ウ斯ス云ヘリ

時候

五月ニ花アリテ八月ニ子熟ス

異稱

布立左勿斯ハ謁奇ユ沓ハ樂ラ又謁奇ユ鐸ド弄ロ又葛カ勿ウ公コトモ

云フ此草高ク攀緣スル故ニ亞那拔ア悉ナ斯スト云フ○布
立左勿斯ノ書第ニ十シ七ク卷ニ七ク章ニ曰葛カ勿ウ公コ一名謁奇
沓樂又亞那拔ア悉ナ斯スナル者ハ凡テ風氣烈シキ処ニ生
ス樹ニ攀緣シ枝ハ懸垂ス葉ナクシテ鬚蔓ノミアリ
是レ他物ニアラス節多キ小極ナリ根ハ枯黄色ナリ
○又布立左勿斯ノ書第ニ十シ三ク章ニ於テハコレヲ飛
彪力斯ト名ク而シ厄勒齊亞エ人ニ或ハ謁奇ユ鐸ド弄ロト云

此草ハ至テ高く長スル
アリ又低メ小ナルアリ且獨立スルト
樹邊ニ倚テ生シ其樹ノ高サニ至ル
ノ書ノ異考ニ曰此草高サ布樂達柘斯第
ノ如キヲ見タリト○又灌木小樹ニ備スルモノハ亦
低シ又常春藤ノ如ク樹ニ纏着スルニモアラス又旋
花大薺ノ類ノ如ク樹ヲ絡フニモアラス蒲桃ノ如キ
鬚蔓アリテ樹ニ倚テ固着シ其樹ノ高サニ隨テ長ス
ル

或ハ亞那拔悉斯アナバシスト名ケラ甚ク諸説多シ而ノ此物
樹ニ倚テ攀縁シ燈草トウチク様ノ枝ヲ多ク懸垂スル細葉ナル小草ト馬尾
ニ似タリ枝節アリテ擁腫ス葉少クシテ薄ク小ナリ
子ハ圓ノ胡荽子ノ如ク根堅シ多クハ小樹ノ下ニ生
スト〇地和思谷里送斯アサヒハ二種ニ分ツ一種ハ大卑呢
兒アサヒ他兒アサヒ禿アサヒ一種ハ今論スル所ノ亞那拔悉斯一名
謁奇アサヒ番樂アサヒ是ナリ古ハ共ニ混メ飛アサヒ彪アサヒカスアサヒト云フ而メ
地和思谷里送斯アサヒニ倣テ一條ニ収テ曰ク飛アサヒ彪アサヒカ
斯アサヒハ湿地及ヒ湍中ニ生ストコレハ大卑呢兒アサヒ禿アサヒ他
兒アサヒ禿アサヒトスベシ又一種ハ樹根ノ枝ニ高ク攀縁スル者

今コレヲ亞那拔悉斯アナバシスト云此草湿地ニ生セス堅硬ノ
地樹木マル処ニ生ス猶布立アサヒ左勿斯アサヒノ説ノ如シ即大
此條ニ梳トコロノ者是ナリ
性効主治 亞那拔悉斯一名謁奇番樂ハ性寒ニノ燥ナ
リ其功卑呢兒アサヒ禿アサヒ斯アサヒ他兒アサヒ禿アサヒト同シ其全草ノ形状ハ稍アサヒ同シト
異ナリト雖アサヒモ其功至テ相近シ

附考

此草アサヒ詳アサヒ吉留アサヒ歐アサヒ烏斯アサヒノ異草譜第一卷十四章ニ見ヘ
夕アサヒリ執アサヒ考フベシ其書中尚布立アサヒ左勿斯アサヒ地和思谷里
送斯アサヒ及ヒ諸先哲ノ此草ノ種類ニ収メシ諸品ヲ載セ

此草ノ子ハ時々甚難クコトコロケシト同シクシテ甚ク多クシテ此草ニ甚ク難クシテ此草ニ甚ク難クシテ此草ニ甚ク難クシテ

タリ此草又海鐸祿乙苛ニ似タル刀故ニ次章ニ附考
ニ於テ詳ニスベシ其餘ハ獨度耶烏斯ノ説ニ拠ラ証
スハシ

第二十三章 胡發力那 一名斜鐸祿乙苛

和産未詳 漢名麻黄

形状 此草形状大ニ亞那拔悉斯ニ似タリト雖ト小
シテ低シ茎弱ク細クメ圓シ被線被線燈心草ニ似タリ又
多節ナル一卑卑兒兒尠尠斯斯他兒尠他兒尠ニ似タリ枝多ク末尖
リ硬シテ銳利刺ノ如シ葉ハナシ花ハ攢簇シテ小ク
綠色微白ヲ帶フ茎ノ節間ヨリ細茎ヲナシテ附著ス
実ハ甚タ小ニメ多聚リ覆盆子覆盆子ノ未熟ナルモノニ似
タリ熟スレハ猩紅色味甘美ニメ愛スベシ核ハ硬メ
三稜兩頭尖リ味ハ瀼ナリ根ハ多節ニメ長ク横ニ傍

引ス此草全ク直立スルヲ稀ナリ多ハ地ニ倒ル而メ
茎枝ヲ多ク分生シテ恣ニ繁行ス

出處 此草拂即察ノ屬蒙忝卑尔办意尔斯ノ近傍其他

海辺ニ産ス好テ海辺ノ堤砂土ノ地ニ生ス熱地瑪崖
亞業錫埤尔蘭杜ノ園中ニモ種蔕スレハ能生ス然レ
自生ノ地ニアラサレハ実ヲ結フナシ

時候 此草自生ノ地ニ於テハ秋ニ至リ実ヲ結フ且ツ
其地ニテハ冬ニ至テモ尚緑色ニシテ能ク寒氣ニ堪

ユ

異称 此草今世ノ本草家ハ胡發末力那ト云拂即察人

ハ來溪姪覓兒ト云フラムハイレン獨乙都ニテ斜鐸祿乙奇ト云フ

实覆盆子ニ似テ核アリ又蒲萄ノ如ク數子相攢簇ス

ルヲ以テ也厄勒齊亞ニ達樂兀斯一名達樂哈嫩又達

樂哈訥斯ト云又地ボラス和思谷里迭斯ノ説ニ從テ斯箇兒

撤容ト云其達樂救斯或ハ達樂哈訥斯ト云ハ野羊ノ

如キ臭氣アルガ故ナラズ其实食フベクシテ甚タ人

ノ養ノ為ニナルベキモノナルガ故也厄勒齊亞ニテ

忝祿兀ト云ハ食ノ義ナリ又食後ニ盤上ニ供スベキ

ヲ達樂極末達ト云モノアルニテ知ルベシ又斯箇兒

撤容ト云ハ其枝末尖リテニシ蠶ノ尾ニ似タルガ故ナリ

性効 此草ノ実及子ハ前ニ云ヘル如ク瀝ニテ收斂ス
且ツ燥ス一第二度ナリ
主治 地和思谷里迭斯ノ説ニ実ヲ用テ泄瀉ヲ療ス又
婦人経水過多ヲ止ム

附考

此草吉留識鳥斯及ヒ羅別兒ノ論最ニ詳ナリ
吉留識鳥斯ノ説ニ伊斯把左亞ニ於テ二種ヲ見出セ
リ其大サニ由テ差別ヲナス一彼ノ異草譜第一卷四
章ニ詳ニ説ケリ其第一種ナル者ヲ伊斯把左亞ノ人
別兒バルゴト云繆爾ムル悉亞シヤ國ニ生スルヲ見ルノミ第一種
而而兒兒死死ト云繆爾ムル悉亞シヤ國ニ生スルヲ見ルノミ第二種

ハ伊斯把左亞ノ中然ニアリ遠海ノ地最ニ多シ然レ
佛即察蘭セラン虬ク匱ク古等ニ於テハ近海ノ処ニ生ス故ニコ
レヲ樂溪斯ラシ姪シ末兒ムルト云是レ即チ斜鐸祿セド乙奇イト名ル
ノ意ナリ海辺ニ多ク生スルカ故ナリ○此草ヲ羅別
兒ルハ蒙モン忸ト卑パ尔ル力リ意イ尔ル斯スノ斜鐸祿セド乙奇イト云羅甸ロニテ
胡發末力フハ那蒙斯ナモン卑尔力パル印イン悉勿莫シフト云又地和思谷里
迭斯テスノ真ノ達樂哈訥ダラ斯スニ免ツ○蒙忸卑尔力モン意尔斯イ
ノ學士スガクシ及ヒ漁人ハ其実ヲ來溪斯ラシ姪シ覓兒ミト云フ即チ
斜鐸祿セド乙奇イノ義ナリ地和思谷里迭斯テスコレヲ樂哈ラ斯ス
ト云フ其子大ワ小麥コメノヤキ者三四粒相糝ミリテ覆盆フラスム

子ノ形ヲナス中ニ小硬該アリ其力最ニ聚斂キ月硬
三稜ニノ両頭尖リ小麥粒又得和梓樂斯柘斯ノ設撒
繆莫ノ如ク外面黒ク内白ク髓多クシテ味清
クシテ頗ル愛スベシ然レ其味赤色ノ汁充ツ味甚
夕甘美ナリ能ク小水ヲ通ス羅別兒自ラ試ル一二三
年ナリト云フ○伊斯把尼亞ニ生スルハ蘭虬置古ニ
生ス中ハ大ナリ且ツ莖直立メ子モ亦甚々大ナリ
薯蓣此草地和思谷里迭斯ノ達樂兀斯一名達樂僊又
達樂哈訶斯ニ充ツ確的ス又ハ謂苦物乙設拙莫苦罰
兒拙莫林質玉力ニモ充ツ又左干姪兒及ヒ按護兒
子ノ形ヲナス中ニ小硬該アリ其力最ニ聚斂キ月硬

樂味ハ蘭東ニ充ツ○林質玉埒斯ハ誤テ葛力ノ一
種ナリ達樂僊ニ充ツ後ノ三是レ得和梓樂斯ノ
所謂姪樂斯ニノ節チ後ニコレヲ説ク姪樂斯ノ
十二卷百兒竭斯ノ及勿莫第ニ四卷中三章○又或人ハ
斜鐸祿乙苛ヲ独乙都語ニテ斜都設第計五卷二十三
二十卷六章浮萍ニ充テ羅甸ニ斂質久樂末力那設樂
橄和尼斯ト云節チ後ニ詳ナリ
性効主治達樂兀斯一名斜鐸祿乙苛ノ実ハ甚々收斂
ノ功アリ故ニ泄瀉及ヒ婦人ノ赤帶下ニ十粒ヲ酒ニ
テ服ス能ク止ム○或ハ其ヲ搗キ塊トシテ貯テ缺乏

ニ備フ○咳嗽喘急短息ハレタカキテヲ雞ニメ腹中雷鳴ヲ治スルニ
酸木味瀘ナル酒ヲ以テ服ス

茅二十四章

毗ハイ百ペ力リ公コシ

一名溪シ土ト央ヤシ斯ス箇コ祿ロ乙イ鐸ド

品類此章ニ於テ二種ヲ説ク一種ハ大ニメコレヲ真
ノ毗ハイ百ペ力リ公コシト云フ一種ハ小ニメコレヲケイチハイ小毗ハイ百ペ力リ公コシ
ト云フ

形状茅一種 毗ハイ百ペ力リ公コシ

和名ヲトキリ乙切草

漢名小連翹

茎叢生シテ地上ヨリ直チニ枝ヲ分テ高サ一尺餘葉
濶クメ長ク大陽ニ移メコレヲ視レハ針眼アリ花ハ
小茎ノ頂ニ著シ五瓣黄色中心黄色アリ花後長莢ヲ

結フ形体共ニ大麥粒ノ如シ内ニ細子アリコレヲ研
レハ松脂ハルスト第三十卷ノ氣アリ根ハ硬シテ鬚アリテ枝
ノ如ク繁衍ス莖末花葉共ニコレヲ研レハ黑血ノ如
キ汁出ツ莖ハ方圓アリ其產土ニ隨フ

第二種 小毗百力公

和名姫乙切草

漢名小連細莖一種

形状全ク第一種ト同ノ甚ク小ナリ地ニ場大高サ一
掌徑或ハ其節ニ及フモノアリ多ク叢生シテ小葉附
着ス花莢第一種ニ同シ

出處 第一種ハ樹籬園圃ノ辺或ハ曠野草莽及ヒ下湿

ノ地ニ生ス其產地ニ依テ方莖圓莖及ヒ赤葉ノモノ
アリ○第一種ハ穀田中及ヒ曠田ニ生ス

時候 第一種ハ六七八月ニ花アリ第二種ハ全夏花ア

リ秋ニ至レハ葉赤色ニ変スルモノアリ

異稱 此草厄勒齊亞ニ毗百力久莫ト云藥局ニ百爾福

樂達ト云此其葉ニ細孔アリテ透明ナルカ故ナリ又

欵哈香木拙莫ト云是レ邪氣ヲ驅逐スルカ故ナリ熱

尔瑪尼亞ニテ參土玉按斯葛樂勿禿ト云業謁堉尔蘭

杜ニ溪土央斯箇祿乙鐸ト云意太里亞ニ毗百力箇ト

云伊斯巴俵亞ニ葛樂公悉兒祿又箇樂公悉兒祿ト云

諸厄利亞ニ深土玉シトヨ按斯簿兒的シトヨト云別謁莫斯ニ深土
耶那族縛路屈ト云又按鐸祿設緝莫ト云男血シトヨの義ナ
リ是レ莖葉及ヒ花ヲ榨ルハ緒黑血色ノ汁出ルカ故
ナリ。又一種血色ノ汁ヲ出ス草ヲ按鐸祿設末ト云フ
即チ倭兒子忽ハルツ乙ホイ第二十六章 野生毗百力公ハヤバ様ノ祿ロイ乙
的テ第二十五章 等是ナリ。又一種真ノ按鐸祿設蒙ト名
ルモノアリ是亦男血ニシテノ義ナリ。○又或人ノ説ニ毗百
力公カヲ箇力容ト云テコレヲ葛カ覓必低ニ充ニタリ此
ハ野設ハ乙ホイ列斯一名厲竭百印レ暴莫箇祿シ鐸ト云モ
ノナリ第十七章 是レ此子ノ香氣松脂ニ似タルラ

以テノ故ナリ 按スルニ野設乙布列斯ハ莖葉ノ香氣
脂ニ似タリト云此物ハ子ノ香氣松

地和思谷里迭斯ノ箇力斯

是レ一種ノ小草ニノハヤバ百力公ト甚タ相似タリ故
此モ亦毗百力公ト名ハヤバツク而チ田コ箇力斯ハ葉赤ク
形ハヤバチハヤバ似ハヤバ葉ニ似テ稍小ニノ厚ク莖ノ高サ一掌徑ニ
過ズト種類ハ末卷附録中ニ見タリ而メ此草モ其形
ナシク似タルニアラサレハ亦其一種ナリ故ニ俗ニ
コレ亦小毗百力久莫ト云名アリ
第二種ハ小毗百力久莫一名深土央斯箇祿乙鐸ト云

性効 哈列拙斯曰ク毗百力公ハ其氣氣精微ナル方故ニ其性温ニシテ燥ナリ

主治 此物經水ヲ催シ小水ヲ利ス專ラ其実ヲ用テ子ノミハ用ズ○金瘡潰瘍ニ此草葉ヲ連子生ニテ傳テコレヲ愈ス又火傷ヲ治ス○湿爛腐蝕ノ諸瘡ニ此草乾シ搗キ末トシ糝ス○地和思谷里迭斯曰ク三日熱四日熱ニ此草酒ニテ服ス○又曰痛風及ヒ腰部ニアルモノ此子ヲ湯劑ニテ飲服スルヲ十四日ニメ愈ス

附考

此草拂郎察ニテ未兒列奇兒幫斯ト云羅甸ニ未兒列

石序

福樂ト云フ是其葉ヲ大陽ニ向テ見レハ細孔アリテ

鍼眼ノ如ク故ニ名ツク伊斯把尼在カラヨシシ孔也

最小毗百里公ハ羅別兒ノ説ニ地和思谷里迭斯ノ箇

カ斯ニ充ツ羅甸ニ毗百里久莫未左繆莫手撒拙莫設

布の莫質力玉那力勿莫ト云フ世人コレヲ次章ニ出

ストコロノ倒生毗百力公ノ一種トス○此草毗百力

公ト相似タリ部刺旁土弗榮按凸斂等ノ硯确祖惡ノ

地ニ生シ枝莖共ニ高サ一掌及ヒ二拇指横徑葉小ニ

シテ低繆斯八章ノ葉ヨリモ稍大ナリ花ハ淡黄色

子ハ肥大ナリ然レ尋常ノ毗百力公ノ子ヨリモ稍小

ナリコレヲ用ルモ亦稀ナリ
亞列吉弄姪力印斯毗百力公ハ葉他ノ毗百力公ヨリ

モ小ナル一四分ノ一ナリ枝頭相攢蔕シテトラス状ヲ六

ス花ハ黄色ニノ尋常ノモノト同シ

主治

或人説ニ溪土尖斯箇祿乙鐸ハ甚タ能ク和氣ヲ

辟クト故ニ此草ヲ薰スル處ハ惡氣立トコロニ除ク

性効

○此草諸本草家ノ説ニ性温ニメ燥芽二度ナリト云

主治

毗百力公ノ油ハ羅別兒田ク羅甸ニ的列斯葛蘭ト名ツ

毗百力公ノ茎梢瞻八香油各百九十二又没蒂兀莫覓

謁列未尾附録千四百七十三各十六錢的兒綿的印落葉松脂三十二

錢廣膏八錢微羅屈附録千四百六十四末斯質屈乳香二錢各四

錢ヲ取り調和シ重湯ニテ煎シ收メ貯フ黃疸石淋

甚タ功アリ

又方 毗百力公ノ茎頭ヲ芳香マル蒲桃酒ニ浸ス

三日ニメ重湯ニテ煎シ搾リ渣ヲ去リ再ヒ復毗百力

公ヲ浸ス一前法ノ如シ又重湯ニ煎スル一モ亦前ノ

如シ而メ勿稱茶產ノ的兒綿的印二十四錢經年ノ油

四十八錢咱夫藍三分錢ノ一ヲ合シ重湯ニテ煎シ酒

氣ヲシテ蒸發シ尽シ渣ヲ分チ別ニ硝子器ニ貯フ其

ハ過メテ悪性ノ潰瘍最モ神経ノ潰瘍ニ長ナリ或ハ
冒寒ヨリ発シタル關節ノ肉瘦若クハ神経ノ突傷牙
齒重々神經攣急及ヒ其他ノ諸瘍痛風等ニ貼シテ功
アリ

毗百力公ノ拔爾撒護 金瘡ヲ通治ス毗百力公ノ花

莖ヲ連子臘兒莫暴莫ノ実 章第二十九卷十五 番薇ノ荅

共ニ調和シ硝子器ニ入レ大陽ニ曝シ稍萎凋シテ淡
赤色ニ透キ見ユルヲ窺テ木綿布ニテ搾リ収貯フ

花葉共ニ煎汁ヲ取テ金瘡ヲ治ス又馬ノ虫ヲ殺ス
コレヲ用ルニ先ツ竜芽草少許ヲ食セシメテ後コレ

ヲ用ルトキハ其功最速ナリ○此草ノ塩ハ脇痛ヲ治

ス○布立左勿斯曰ク此草ノ子稠密ノ功アリ○三日

熱ヲ療シ腎藏ノ結石ヲ驅リ諸中毒ヲ解シ諸毒臭ノ
咬傷ヲ治ス此子白酒ヲ以テ飲服ス○又吐血嘔血ヲ

治ス○膽汁様ノ諸液ヲ蕩滌シ能ク大便ヲ通ス此子
二莖ヲ過ナル肉羹汁ヲ以テ服ス○全草ノ蒸露ヲ服

スレハ癩症昏睡病四肢癱瘓ヲ治ス最モ功アリ○毒
虫咬傷ニ此草搗キ貼ス甚功アリ○其葉及ヒ子ヲ以

テ糊劑トナシ或ハ膏ニ製シテ火傷ヲ療ス又附骨疽
ヲ治ス○經水ヲ催シ小便ヲ通スルニ此草宜ク外貼

プレウヒス

セレンニパーヒ

スベシ若クハ全草花実共ニ煎服スルモ亦佳ナリ又
 能ク泄瀉ヲ止ム○痛風腰痛ニ子ヲ服スル一十四日
 ニノ愈ユ○剥斂固ニテハ此草ノ花ヲ酪及鹽ト共ニ
 麥酒ニ浸シ渣ヲ去リ體中内部ノ傷損或ハ脈管ノ破
 裂シテ危篤ニ至ル者ヲ療ス

第二十五章

濕土夾斯箇祿乙鐸狀野生祿乙的
 攤生濕土夾斯箇祿乙鐸

品類

今此章ニ説クトコロノ二種ノ草ハ共ニ濕土夾

斯箇祿乙鐸ノ種類ニ收入ス下ニ一ハ毗百力公狀川

野生祿乙的ナリ一ハ攤生毗百力公ナリ則チ碩學ノ

葛祿留斯吉留識烏斯ノ説クトコロナリ

形状

第一 毗百力公狀野生祿乙的

此草十五種列片斯ニ種ノ中第一ハ此草ナルト云ふ似テモ

此草莖葉共ニ全ク毗百力公ニ似テ暗綠色軟ニシテ
 毛茸アリ花黄色莢モ亦毗百力公ニ似テ黒斑点アリ

中小子ヲ含ム根モ此百カ公ト同シ

第二 櫛生此百カ公

林十山傳布録カ比又莫

和名ハヒラトキリ草

此草茎粗糙ニメ細毛アリ地ニ櫛ノ生ス葉ハ真ノ此百カ公ニ似テ爾細色ヲ帶フ是レ柔毛茸アルカ故ナリ花黄色ニメ茎ニ連着ス莢ハ細メ亦此百カ公ニ似タリ根ハ硬シ

出處

第一ハ甚稀品ナリ偶陰濕ノ地ニ於テ見ルナリ

第二ハ吉留識鳥斯ノ説ニ櫛生此百カ公ハ斯把及

居印ノ谷中低処ニ生ス殊ニ撒刺滿加ノ近傍ニ多シ

又發斂線ノ海岸ニ多シト云ヘリ又此類ノ諸草ハ和

蘭地方ノ下濕灰土様ノ地及ヒ原野ニ多シ

時候第一ハ花真ノ此百カ公ト時ヲ同フス第二ハ花

差早シ三月ニ花アルモノアリ

異稱第一ハ今此百カ公狀ノ野生録乙的ト云フ地和

思谷里送斯モ亦野生録乙的ト名ツク厄勒存豆ニテ

百哈嫩亞及里容ト云ヒ羅甸ニテ留達悉兒奇斯價力

斯ト云又斯的兒屈離建姪禄乙的章五卷一抜兒末樂

第二章モ野生録乙的ノ名アリ然レ此ト同シカラズ

○此草録乙的ノ種類ニ收ンヨリハ此百カ公ノ種類

トスベシ故ニ羅甸ニハ百力箇イ乙姪斯ノ名イヲ冒シメ
留達ヒ悉力勿斯ト禿力斯ハ毗イ百力箇イ乙姪斯ト名ツク是レ
即チシ溪土央斯コ箇祿イ乙鐸ド狀ノ野生イ祿乙的イノ意ナリ○
地チ和思谷里迭斯ノ初版ノ古書ヲ見ルニ其第三卷祿
乙的イノ章ノ次ニ出セリ然レ末版ノ書ニハ假呂ノ章
ニ收入メ不用ノ者トセリ彼説ヲ畧ニ曰ク其葉ハ毗百
カ公コ及ヒ祿乙的イノ葉ニ似タリ茎ハ小灌木ニメ多ク
叢生シ赤色ヲ帶フ花ハ蜜色ナリ此草指ラ以テ按ム
ハハ血色ノ液出ツ故ニ按鐸イ祿イ設蒙イ一名滿斯イ部葉鐸
ノ男血イト名ク其枝糙濇ニメ莢圓クイ大麥イニ似タリ中黒

子アリ木脂ハノ氣アリ田野共ニコレアリ○今此草ヲ
諸説ヲ集メ考レハ末版ノ書ニ不用ノ者トメ假呂ノ
中ニ收ムルハ誤レリトス何者地イ和思谷里迭斯ハ即
チ右ノ章及ヒ祿乙的イノ條ニ於テモ又ハ彼書他ノ條
下ニ於テモ明ニ教示セリ是レ其他ノ諸草ノ葉ヲ徴
スルニモ此草ノ葉ヲ以テ比較セリ然ルヲ彼末版ノ
書中ニ不用ノ物トメ此草ヲ説クナカリキ然トモ
此草全ク能彼ノ記セル所ト一般ナルヲ以テ此処ニ
明白ニ記セルナリ○而メ地イ和思谷里迭斯カ諸草ノ
條ニ於テ間引證セルヲ考ヘテ能クコレヲ知ルモノ

ナリ故ニ爰ニ明白ニ記スルナリ即チ毗百力公前
亞訥屋斯卷二十六 剝列木左勿莫 第廿六卷十二 按鐸祿
設蒙 次ノ二ノ條ニ出タリ 何者毗百力公亞訥屋斯剝
列木左勿莫ヲ説テ葉野生祿乙的ノ如シト云又按鐸
祿設蒙ヲ説テハ葉野生祿乙的ヨリハ三四倍ノ大サ
ト云ヒ小算忝離ヲ説テハ 野生祿乙的ヨリハ葉長シ
トイヘリ○即チ此草單ニ 野生祿乙的トノニハ稱ナ
ズ其形体共ニ毗百力公ニ似タルガ故ニ毗百力公狀
ノ異稱ヲ冠スル也コレヲ 地和思谷里迭斯ハ羅甸ニ
テ留達悉カ勿斯忝力斯毗百力箇乙姫斯ト名ケリ即

チ独乙都ニテ縛兒姫毗百力公亞屋質竭祿乙的一名
縛兒姫祿乙的覓忝竭脫按的漢毗百力公又漢土尖斯
箇祿乙鐸狀ノ縛兒姫祿乙的ト云フ○此ノ野生祿乙
的ヲ彼ハ毗百力久莫按鐸祿設繆莫箇力容箇力斯葛
覓必低斯ト名付タリ○此ニ由テ諸本草家モ毗百力
公ト分ツトナク共ニ一種ノ草ナリト思ヘルハ殊ニ
地和思谷里迭斯カ此草ノ功用ト同シク混シ説テ分
ツトナキカ為ナリ今コレヲ分テハ 野生祿乙的ハ枝
葉共ニ毛茸アリテ糙漚ナリ 毗百力公ハ毛茸ナキ故
ニ糙漚ナラズ

第二ハ吉留識キリシ烏斯ウスコレヲ羅甸ニテ毗ハ百力久莫手必キ
拙莫ト名ク攤生ルケテ溪土央斯シト箇祿乙鐸ノ義ナリ

性効主治此物ノ功用野生ウキル祿乙的ニ是相近シ地チ和思

谷里迭斯ハ真ノ毗ハ百力公ト同功ナリトス故ニ此物

ラ此章ニ收メリ熱ニメ燥氣氣精微ナリ○經水ヲ通

シ小便ヲ利ス○四日熱ニ酒ニテ服ス○火傷ニ葉子

共ニ貼ス功アリ○腰痛所謂濕ニ此葉ヲ服スルナ

四十日ニメ治ス

附考

攤生ルケテ溪土央斯シト箇祿乙鐸ハ葛祿留斯吉留識烏斯ノ説

ニ枝多ク糙漚ニメ毛茸アリ地ニ攤シテ生ス葉ハ莖

ヲ附テ對生ス尋常ノ溪土央斯シト箇祿乙鐸ニ似タレト

全ク細毛アリテ繭紬色ナリ此圖ニ細毛ヲ画クナラ

缺ク花ハ黄色ニメ枝ニ連著シ尋常ノモノヨリハ先

汎ナク稍小ナリ花後小珠コルクヲ結フナホ尋常ノモノト

同シ根ハ堅シ其茎地ニ攤シテ附ク処細根ヲ生ス○

撒刺滿加ノ迤傍谷中ニ於テコレヲ見タリ六月ニ花

アリ其花ヒロカリテ蘊莖ノ縁ノ如シ又發ハ斂シ線シノ地

ニ於テハ三月ニ花アリ彼人ノ説ニ此草溪土央斯シト箇

祿乙鐸ニ似タルカ故ニ其種類トス然レ真ノ溪土央

斯箇祿乙鐸ニ比スレハ力弱ク香氣薄シ撒刺満加ノ
人コレヲ谷落空棘而麓ト云フ溪土央斯箇祿乙鐸ト
同名ナリ或人ノ説ニハ地和思谷里迭斯ノ野生祿乙
的ニ克ツ

攤生溪土央斯箇祿乙鐸ノ別種

羅別兒ノ説ニ此亦毛茸アリテ高サ一掌徑ニ過ズ蒙

秃卑尔力意尔斯ノ地ヨリ親出セリ

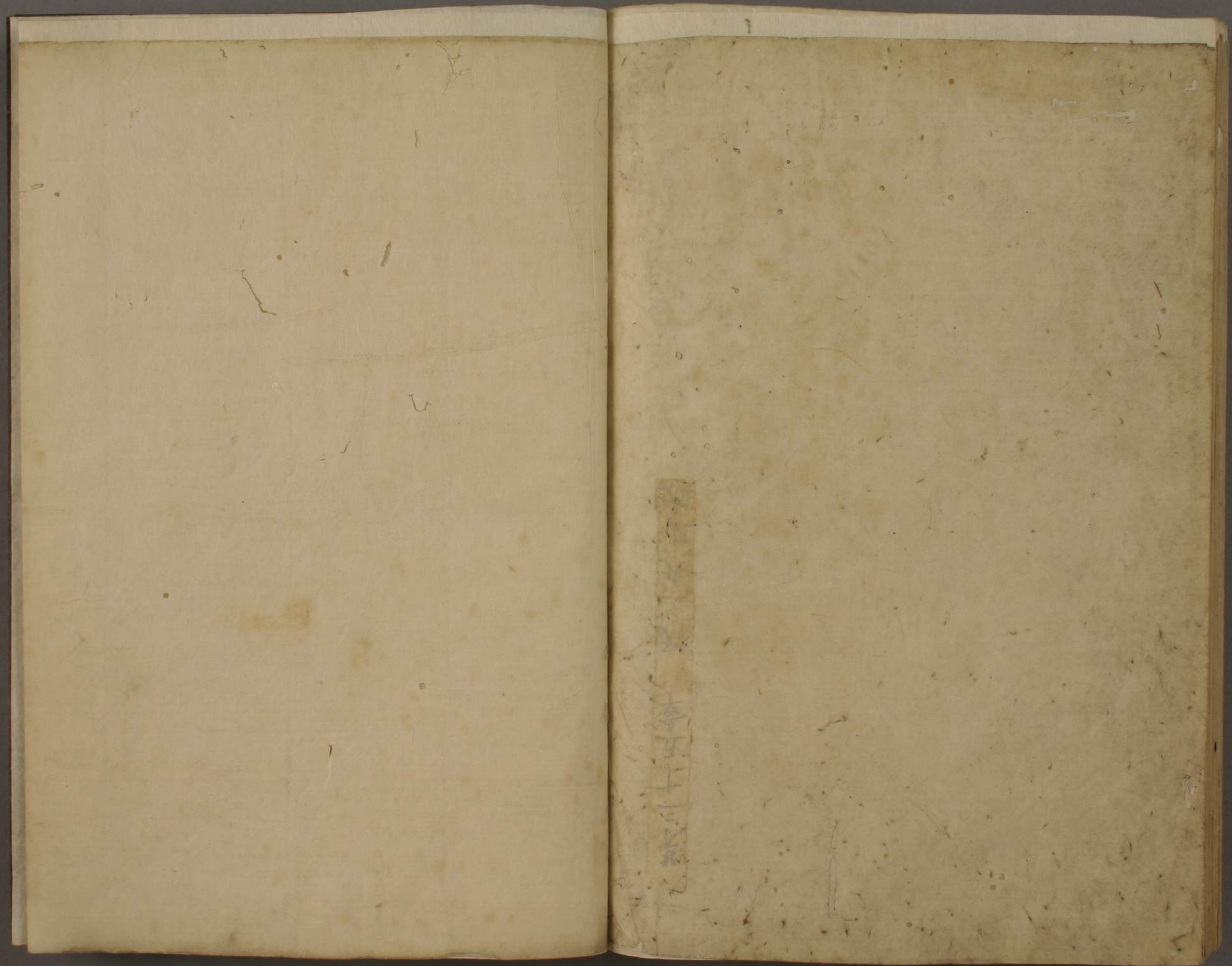
北洲ノ攤生溪土央斯箇祿乙鐸

此草前草ト稍異ナリ枝軟弱ニメ多カラス葉モ稀疎

ニメ蘭細色ナラスコレヲ接ムトキハ葉端ヨリ血色

ノ汁ヲ出ス唯其葉端ノミ黒点アリ則チ吉留識鳥斯

ガコレヲ穀田ヲ蒔タル跡ニテ見タリト云ヘリ



7

7 97-104

7

