



浙江圖書館

同
書
為
天
目
山
志
買
集
元
系
記



浙 江 圖 書 館

洞霄為天目分龍竇餘杭之勝境其
間岩洞古蹟具見於咸淳舊志彼仙
真隱約祥瑞有無儒者固置所勿道而
祈年禱雨昭應響答則又司牧者之
所有事粵自淳熙迄宋初禮致建宮
觀廼稱極盛後爵制提舉以優禮致恭佚
賢原亦偶然矧所至皆名賢必忠宣李
公崇陽朱子文公迄今禋祀不衰若

使東坡題刻放翁碑銘未曾湮滅令人

百可指後識則宮殿雖燬於火尚留芳蹟

於一錢烏覩盛軌之不可復耶見今則渺

焉無稽良用慨然夫天地以人傳業由功

建天下名山圖考與洛陽伽藍記允志洵

天梵刹夥矣當其一乘二諦道臻云虛清

微允妙在焉信者將瓊臺瑤觀殫力

建興豈直木衣綈繡出被朱紫已云爾

此亦同霄書為地樂有在左道士貝率

引。蘇。洞。霄。書。為。瓦。礫。有。淮。左。道。士。貝。奉。
恒。苦。志。焚。脩。奮。力。振。興。省。輯。山。志。求。
序。余。南。泛。暄。州。於。深。還。軍。是。也。續。輯。舊。志。
惟。去。離。存。樸。以。期。有。裨。於。聲。教。已。
耳。事。竣。未。匝。月。之。矣。興。竊。念。若。志。古。書
缺。矣。稜。概。。暇。續。修。而。勝。地。名。山。頗。得。
方。外。留。心。搆。採。未。嘗。非。廢。興。墜。舉。為。
他。日。輯。志。之。嗜。天。也。緣。即。祈。年。禱。雨。

之驂以表山靈之攸著又以祀典之所闕存
先賢之舊蹟則夙志誠不可闕而
幸恒能以至理講求性天似如溺於旁
門者可同日語若欲聚塔圖之以成輪奐
將有待為是為序省
乾隆十八年歲在癸酉冬月上
浣署餘杭縣知縣事加一級中州
周世恩撰

洞霄宮志序

浙江通志載大滌山圖考宋唐子霞著又大滌山記
錄元鄧牧纂而於洞霄宮志槩書缺有間獨錢塘志
金石暨仙釋下及鄧牧小傳有洞霄宮志稿一語是
志之有無幾不可考而知也明晚黃象鼎修餘杭志
附戴日強輯洞霄志一冊顧訛沿失次所在皆寔且
一代姓氏寥々略不間及則於今日之修有難緩矣
按洞霄宮為天柱山大滌洞天在餘杭縣南一十八
里建自漢元封三年唐代踵修與山長久暨宋祥符
祝釐延瑞比隆上清凡大臣去位提舉茲地如李公

忠定朱公文並得奉粟主祠祀於此惟是歷年一千
八百有餘而遠諸若璇宮紺宇琪花瑶草白鹿青牛
之勝筭焉無存僅於仙釋本傳一覩棲真遂隱服氣
上昇之郭文舉許遠遊輩其間興廢淪滅滄桑變易
類有難盡信者頃聞人子學山搜錄前聞備稽往蹟
迺知中興創葺向賴貝大欽貝守一師弟力行以恢
山制今再燬於火復得淮左貝本恒住持堅志募修
亦有數於其間耶是志之成於以比美宋元拾鄧牧
之闕遺而補黃氏之未逮其有功於茲山非淺鮮也
為語本恒尚勉旃於攸始毋或怠於落成余雖老去

要當執筆從學山後以菟名山之藏用備當世考風
者之採抑又區々之志也錢塘江聲金志章撰



浙江圖書館

金庫



浙江圖書館

同治...

浙江圖書館藏書

二

洞霄宮志序

蓋聞境由仙闢書早載夫洞天地以人傳史尤採其實跡矧餘杭幽邃倡自元封光化觀圖興於武肅述歷朝之禮奉襲慶仙源標列聖之營修棲真道域茲天柱山者星野分斗牛之屬峻極凌霄川泉自天目迤來蜿蜒礚礚龍蟠虎踞乎兩浙之靈竒山秀水清鍾千秋之間氣不特金堂玉室瑞草環生而月砌星壇瓊宮鼎奩所貴興雲雨而潤萬物因之翊景運而鞏皇圖者此也自宋南渡改稱洞霄乃建道宮於斯為極翠華所御馳驟萬靈高士神遊繼踵立尚是以

青牛白鹿堪眠琪樹之陰絳節霓幢不絕星壇之上
加以巖巒若此所在各有品題碑碣如林到處均能
誌勝稽之部文許邁之所棲息貞節道元之所蛻遊
足為耿光益徵昭應於焉蘇軾刊詩陸游撰記推為
天下宮觀之首抑且忠定提舉晦翁奉祠相沿起拜
左相之區錫寵錫田代傳藉甚增修勅葺地望彌隆
洎乎咸淳不戒於火瓦礫萬間迄於至元復遭其危
鬱攸千礎至若元明重建歷久而始新亦越
國朝賜修更峩峩以屹立惟是存什一於千百同魯靈
光之獨存考規制於無塵信古柏梁之在望廊廡傾

圯漸就頽垣危溜荒蕪痛湮榛莽有羽士貝本恒者
衡茅碩德江左清流探符籙於瑤編棲神物表服藥
餌於池水寄跡雲根積行苦志歷二十年而懷叛置
之本潛求力募陟千百里而殫行役之勞

乾隆十六年辛未春恭遇

聖駕南巡坤輿紀瑞仙靈圖繪勝地復彰業已首舉宮圖

進呈

江圖

御覽殆將維新創葺克廣鴻基詎意冬月延燎燭天因風
益熾山崗寫遠撲救無從以致福地洞天咸成焦土
瓊宮貝闕莫不蕩然今本恒挾冊而來具以實告欲

稽往牒舊志無存因請錢塘宿學學山聞人生諱儒
者纂修成書雖舊志輯于元鄧心牧亦西湖前輩而
版帙漫漶文獻無徵今從山館以迄古蹟沿考搜錄
記載別卷分門條晰井心庶使披圖開卷以覽舉案
可作臥遊正葺本宮之要圖作開茲山之首務余忝
承之杭郡學來攝是篆聞之欣喜兼閱志稿多學山
之撩博益嘉本恒之堅心是為序

時

浙

乾隆十八年孟春苕溪沈樾撰

洞霄宮志序

吾浙杭之大滌山原屬臨安今界在餘杭縣境為名山之一道書所稱三十四洞天名大滌元蓋之天其中金堂玉室璇闕瑤宮所在皆是至於產芝湧醴鳳鳴虎伏靈迹甚多且內有隧道暗通華陽凡蒼崖絕壁翠嶂丹泉皆昔高士之所棲隱服氣煉丹力拔上昇能乘風馭景倏忽往來莫測其真踪罔窺其幻化自漢武酷好神仙標靈顯異迺於洞口建立宮壇在東晉有郭文舉許遠述隱居於此遂得仙去洎乎大唐崇尚元風更昌道本勅賜莊觀臺殿益擴其特則

有潘先生葉法善吳筠朱君緒暨齊物司馬承禎夏
侯子雲均繼踵雲根道行昭著緣吳越錢氏表奏興
建於是宋代累朝禮奉改賜洞霄宮額遂與嵩山崇
福獨為天下宮觀之首以寵輔相大臣之去位者亦
有以提舉洞霄超拜左相者則其地望之重碑記縷
晰固已歷々可稽可謂名山福地極盛於宋矣迄於
元季尚有流連登覽棲真習業之徒據異羽衣徵奇
物外是以宮殿屢葺不至風蕭雨晦碑碣剝蝕漸焉
無稽迨後燬於兵火千礎俱燼變為瓦礫滄海之慨
淪廢何窮有靈一大師貝真人名大欽者起而振興

之元闕復整其弟子貝守一并菴洞晨觀一時為開
山領袖迄於今又幾百年矣不特宮殿頽圯瑣珉銷
滅所謂向之尚晉栢木無塵大殿九楹者亦于乾隆
十六年冬野火延燒蕩然無存茲有淮陽道人貝本
恒者從武當雲遊授茅山之法煉氣養神善書符籙
濟世凡旱潦祈禱輒昭靈應因衆延主席遂入洞霄
緬懷前哲慨然力任創建以恢前跡亦有志者之所
事第本山按元時有鄧心牧舊志然此時多不可識
其基址以致明代風規僅于別集中稍得其一二本
恒因辛未春恭逢

皇上南巡所有本宮圖說悉余手纂輯進呈挾冊來訪欲
余彙集成篇以復名山之志余深愧不學方謝不敏
無以應命適豚子久膺痼疾得本恒符錄起死而復
生情不可却迺撫拾徃時記載用分数卷惟冀淹博
哲士縉紳大匠採擇而釐正之庶足以供披覽而作
卧遊與田叔禾西湖遊志未嘗非可以律觀也是為
序錢塘學山聞人儒

浙江

洞霄宮志目次

卷之一

圖考

沿革

山館

橋梁

卷之二

古蹟

宮觀

祠宮

道真

卷之三

碑記

卷之四

紀異

物產

詩咏

補遺

浙江

圖

書

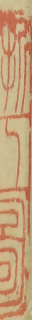
海鹽縣志

同濟宮志卷之一

同濟宮志目錄
卷之一
卷之二
卷之三
卷之四
卷之五
卷之六



浙江圖書館



洞霄宮志卷之一

圖考

詩採風謠書載方域。是邑之有志。猶古列國記
 載之史也。自秦置郡縣而職方所在。莫不考輯
 其山川風土。以潤色鴻猷。俾後之來者。獲觀文
 獻之備。此編摩之有事也。况餘杭為會城之分
 邑。前此為錢氏國都。為南宋帝輦。雖有宋至
 國朝。幾八百餘載。而增美飾華。固代有其人。若無
 以記實。竊恐滄桑變易。湮滅不彰。餘邑既有專

錢塘學山聞人儒纂輯



志而大滌山洞霄宮名山福地舊志散逸任其湮沒畧而不叙未免登臨眺覽失一朝之名勝海內名山率皆有志如我浙台宕其較著矣田叔禾志西湖遊覽要不徒為美觀蓋亦有徵文考獻之意存焉則茲山勝甲天下又何可無纂輯耶志圖考

輯耶志圖考

方宋南渡狃於偏安酒焉湖山游覽徧境以內于時洞霄為西徧勝地危峯竒壑洞豁巖砑玉室金堂瑤宮貝闕鉅麗之觀極于斯矣而翠華所御馳驟萬靈抑何盛也代有廢興蹟多煙沒徒使後之憑弔者興

柳何盛也。代有廢興。蹟多煙沒。徒使後之憑吊者興

沿革

天目為東南萬山祖。而臨安諸水不受涓滴于
四隣。此其形勢間有異于他邑者。故風土遷會
不常。而山川面目。要不終改。第歷代殊制。稱名
鮮合。則又興廢之更易也。志沿革

按天文分野。邑當斗牛之間。日為丁辰。為丑。次為星
紀。五星為火。禹貢為揚州域。得雲漢。丁流百川歸焉。
春秋時為吳越分境。戰國楚威王併其地。秦始皇滅
楚。置郡縣。以吳越為會稽郡。東漢末。建中。周嘉上書
以吳越山川險絕。求得分置。遂分浙江以東為會稽

郡而西為吳郡。建安十六年，孫權為徐州牧，時節雅合宗為盜，賀齊討平之，表請分餘杭西鄙為臨水，隸吳郡。黃武五年，分臨水與富春餘杭，立東安郡，尋廢。東安臨水仍隸吳郡。寶鼎元年，立吳興郡，臨水屬焉。晉武帝太康元年，更臨水縣為臨安縣。隋文帝開皇元年，廢錢塘郡，置杭州省，并新城臨安。唐高祖武德七年，改於潛為潛州，又析置臨水縣。八年，廢潛州，及臨水仍為於潛縣。垂拱四年，析餘杭於潛地，以故臨水城復置臨安縣。天寶初，改杭州為餘杭郡，臨安仍隸焉。梁開平二年，錢鏐王吳越奏改臨安為安國縣。

隸焉。梁開平二年，錢鏐王吳越奏改臨安為安國縣。

宋太宗太平興國三年，錢氏納土，仍改安國曰臨安。旋置順化軍，治其地。五年，廢順化軍，復臨安縣。南宋建炎三年，陞杭州為臨安府，遂都焉。領九縣。元至元十三年，改為杭州安撫司。十五年，尋改為路，設江浙行中書省。明太祖吳元年，改杭州路為杭州府。洪武九年，改行中書省為承宣布政使司，而杭州府領仁、和、錢塘等縣。

國朝仍其舊云。此縣之沿襲有然，而山則隨縣以分界。

至宮之沿革，從碑刻記載得之，瞭然可稽。洞霄宮在餘邑西南一十八里上壽界。漢元封三年，建宮壇于

大滌洞前。經今一千七百餘年矣。唐弘道元年。潘先生建天柱觀。南向。四維。壁封千步。禁樵採。為長生林。中宗時。賜觀莊一所。後有朱法師。改為北向。乾寧二年。錢武肅王與閻邱先生相度山勢。復改為南向。錢氏未納土時。嘗改天柱宮。宋祥符五年。陳堯叟奏改今名。賜仁和田一十五頃。賜鐘磬法具等。歲度行童一人。應天慶節。設醮以祝聖壽。天聖四年。詳定天下名山洞府。凡二十處。洞霄大滌洞為第五。政和二年。都監何士昭。陳乞賜度牒三百道。因方臘之變。火于兵。紹興二十五年。重建。仍建昊天殿于東廡。後殿左。

兵船興二十五年重建仍建昊天殿于東廡後殿左

開通明館。乾道二年三月壽皇泊顯仁皇太后臨幸。嘗以軍士守禦。後奏罷軍士。以山麓之民充佃火防護。淳祐二年靈濟通真先生孫處道奏請賜錢益布。恒產。由是山門規制愈加崇廣。政和間援天柱觀例。經尚書禮部給洞霄宮印記。慶元二年以歲久漫滅。重給。宋初聖節道場。應本縣文武官僚入山建設。諸山僧咸至立班。自南渡後。惟道士就宮建設。而縣官止於普救寺行事。凡宰執大臣丐閑去位者。以提舉洞霄宮繫銜。咸淳甲戌冬。逆燎一空。元至元甲申後。再新宮宇。元末兵燬。明洪武初重建。歷二十餘年而

後修垣。鉅殿門廡。室廬庖庾。壇壝皆次第完竣。無改舊觀矣。至後漸就傾圯。不惟宋代宮觀之盛不復可覩。即如成化天啟郡志所載十湮其九。惟有殿九楹。屹存相傳棟宇無塵。信然亦大奇異。方丈中肖朱子紫陽像祀之。名山勝蹟千古有靈。豈其遂湮於榛莽哉。

按臨安縣志載大滌山辨云山川所屬區分有疆界丈量有版籍雖咫尺毋容混也。邑自唐武后垂拱四年始分餘杭於潛地為臨安。則縣以東舊為餘杭。西鄙縣以西舊為於潛。東鄙明矣。故天目有

兩目之別。東屬臨安。西屬於潛。徑山有雙徑之名。

餘杭西鄙縣以西舊為於潛東鄙明矣故天目有

兩目之別。東屬臨安。西屬於潛。徑山有雙徑之名。東屬餘杭。西屬臨安。此皆相度形勢而定其界域者也。獨大滌天柱之山。從脊分界。左畔有石窟。注水流下。遶宮前三池。元同橋合會仙橋。澗水出九鎖山。澗東屬餘杭。澗西屬臨安。宮產舊在靈鳳三圖辦糧。

圖

國朝康熙五年。丈量宮址。山田仍坐靈鳳三圖而立。戶輸糧撥入高陸三圖。是洞霄宮為臨轄彰々矣。乃浙江通志將大滌天柱收餘杭志中。蓋大滌宮壇建於漢武帝元封三年。天柱觀建於唐高宗弘

道元年是時俱未置臨安縣故隸餘杭自折縣以
後疆界版籍並在臨安而大滌天柱之名仍隸餘
杭則沿襲之誤也不可辨

山川

書

餘邑自天目蜿蜒而來錦峯繡錯扶輿清淑之
氣鍾靈毓異咸聚於茲故每有珠宮貝闕琪樹
瓊花為海上殊觀而雄傑之勢翔舞之麗實有
所盤結焉不徒以林木鬱蔥標竒著勝也志山
川

天目山天目山有二東天目在臨安縣西五十里高

天目山天目山有二東天目在臨安縣西五十里

三千九百丈。周八百里。上有三十六洞。世傳為仙。

靈所棲。西天目在於潛縣西北四十五里。亦高三

千九百丈。廣五百五十里。以東南有巨源。望之若

兩目然。故曰天目。道書稱三十四洞天。其飛泉瀑

布。流注曲折。東出臨安為大溪。入苕霅。西趨於潛

為紫溪。滙浙江。此洞霄宮山觀之祖脈也。

徑山在餘杭縣西北五十里。即天目之東北峯。有徑

通天目。故名。其東西二徑。紆折而上。各高十數里。

七峯環列。中後平行。內有洞霄宮舊宇。

黃山去縣西南二十五里。在大滌右。與天柱高出眾

山之表有伏虎巖在焉。

九鎖山在洞霄宮前。高六百八十丈。周迴十里。其勢九折。縈紆相續。自西南轉東北。至宮五里。若人之曲肱鎖腹。故名九鎖。據咸淳志載。一曰天關。二曰藏雲。三曰飛鸞。四曰凌虛。五曰通真。六曰龍吟。七曰洞微。八曰雲璈。九曰朝元。四時山花爛熳。清芬襲人。并有石門夾道云。

天滌山在縣西南隅十八里。高六百九十餘丈。周五十里。居洞霄宮之左。通志稱穹窿峻絕。迥壓群巒。蓋以此山清淨。大可滌塵心。故名中峯。之上有法

法至此亭爾故各有元同橋先生與吳越王目也

法至此亭爾故名。有元同橋先生與吳越王相地
注水築此橋。橋東有冷泉。出石齒間。寒巖冰雪有
天下名山坊。坊內三池。路左二右一。若品字然。吳
越王自大滌洞前。疊石為暗溪。接天柱泉入池。復
為暗溪。曲折五六。滙翠蛟亭。又上寬平。可數十畝。
自黃山中天柱來。風清氣和。土腴泉潔。漢武元封
間。建宮壇。晉郭真君結茅居之。唐為天柱觀。宋為
洞宵宮。御碑書法甚佳。但經火不可讀。中為無塵
殿。亦名三清。後為方丈。祀朱文公。熹李丞相。綱二
公皆提舉洞宵宮者。左有鳴鈴洞。風作鳴鳴。有玉

皇觀皆用栢木。殿左有撫掌泉。吳越王撫掌招鶴。鶴下而泉湧。清冷可愛。古詩有却疑三尺底。別是一壺天之句。有乳山作玉皇觀。案有青檀山。泉石奇秀。甲諸勝。有來賢巖。嵌空數丈。盤石可坐。東坡倅杭時。與蔡準。吳天常。樂富國。聞人安道。俞康直。張日華。同遊于此。建宜霜亭。自青檀。越小石門。有泉出石罅。如仰盂。而方曰洞酌。旁有巨石。圓竅玲瓏。曰月窟。其西石竇寒泉。曰水壺。其下泉清可鑑。曰鏡潭。四景俱舊志所載。今失其處。自來賢巖。二百步。有石裂如劍所斲。曰試劍石。巔為漢武投龍。

許邁昇天壇丹灶瓦甃尚存羅隱詩蒼々大滌山
即此

天柱山在洞霄宮之右高六百六十丈與大滌山相
對峙屹然若柱道書所稱第五十七福地地仙王
伯元主之按記云天有八柱在中國者三一在壽
陽一在龍舒此其一也四隅斗絕聳翠參天神仙
隱化特有見者山出佳茗為浙右最

按臨安縣志載大滌山去縣二十五里道經為二
十四洞天名曰大滌元蓋之天凡四峯截業千仞
居之可以洗滌塵心故名其麓為九鎖山縈廻環

抱左右址相錯者九。中溪流界斷從溪度小石橋。有九峯拱秀坊。一天閼。二藏雪。三飛鷺。四凌虛。五通真。六龍吟。七洞微。八雲璈。九朝元。上數百步為鳴鳳橋。宋建炎間造鳴鳳洞。石門阻隘。吳越王特有鳳凰來。因名。併名地為靈鳳鄉。右度曾仙橋。入棲真。左入洞霄宮。宋理宗御書洞天福地。今門廢。匾移方丈。有翠蛟亭。宋高宗建泉自三池。流注入澗。洶湧若雷。飛映山林。作紺碧色。再上為聚仙亭。元同先生創。以占氣者。乾寧中。衆聞亭上環珮聲。報先生。先生曰。仙官朝謁北辰。今日聽講。上清大

簡之所。曰大條。同深窟。持火。乃得入。于里。殊

簡之所曰大滌洞。洞深窅，持火炬乃得入。行里許，夾道委曲，石色若蒼黑玉，中白文縱橫，不易辨。又垂一石柱，號曰隔凡。過此柱有圓井，無底，惟聞浪浪水聲，相傳巖上產玉芝，餌之長生。洞口為祥光亭。此吳越王微時，卧巨石上，曰：異日富貴，當建亭覆此石。及貴作亭，忽有五色雲從洞中出，羽人皆在雲氣中，若仙宮之朝玉京也。洞右有丹泉，有清音亭。洞左度上塢嶺，陡絕，下數里與會仙橋路合。又數里上西天柱，幾百級，始到谷口亭。循鳥道，緣石脊，則大滌中峯矣。許真君于此上昇，天降白鹿下

迎亦曰白鹿山仙壇丹竈。瓦壁尚存。今建白鹿山
房。山下有石室。洞中三穴。亦若品字。透見天日矣。
吳天師筠尸解宣城。指門人藏書劍於此。石室樽
石茶灶。皆仙家遺跡。北有蛻龍洞。峯與鳴洞對。巖
穴嵌窈。有羽人於洞中獲龍蛻骨。齒角皆具。又白
茅洞。其門如井。下三四丈。至平地。容坐二十人。再
下二丈許。一竅上徹天光。境界奇絕。晉人遇一羽
衣。自洞中出。曰。吾白茅先生。職此久矣。自大滌轉
南。為棲真洞。天恩頂。狀若寶蓋。龕室幽深。亂泉滴
漉。分東西二臺。東有龍蟠跡。西有石枰。如碁局。白

石子委其上。旁列坐石。又有石人。若仰卧狀。有龕
可容數人。即大滌先生杜琛語弟子何法仁成真
所也。再南為黃山。乃洞宵宮之祖。左發大滌。右發
天柱。其趾長水灣。伏虎巖在焉。峻壁間若環堵之
室。郭真君伏虎於此。又再南為天柱山。有三峯。此
其最高者。與大滌峯敵頂。有石柱高丈餘。圍兩抱。
名山記稱天有八柱。在中國者三。一在壽陽。一在
龍舒。一在此。舊志謂西有天目。東有天柱。壯縣之
形勢者此也。山右一帶石壁山。九曲嶺。屬餘杭。乳
山在宮前。為玉皇觀。案山係錢王所增培者。

青檀山在洞霄宮前。約高百餘丈。而泉石奇秀。甲于諸山。有月窟龍潭于上。

香爐山在宮前乳山後。其峯甚銳。狀若鼎爐。故名。青嶂山在宮西。黃山趾。狀如屏嶂。與白鹿山相對。其地平行。處達上塢。青茗山。

青茗山在宮西。青嶂山東。山徑逶迤。旁達上塢。路西入棲真洞。側廻峯疊。嶺盤曲如畫。青蒼若螺髻。秀絕可愛。

白鹿山在大滌山。即今中峯。是因許真君上昇于此。有天降白鹿下迎。故名。有仙壇丹灶。舊建白鹿山。

房。為游覽憇息處。

丹山在黃山外。極高廣。綿亘十餘里。楊村在其下。後有響水石。溪流至此。輒逢人。有聲。

伏虎巖在宮山西南峻僻間。若環堵之室。南有路。自上而下。復陟崖磴。方至其所。藤蘿深密。怪禽晝啼。非有道之士不處也。昔多虎噬人。自郭真君居此。虎為之~~憚~~反。任其驅使。因名伏虎巖。

仙跡巖去宮一里。在行路隔溪崖石上。按記云。秦始皇驅山岳。擬塞東溟。嘗投鬼移之。山勢欲動。忽有仙人叱鬼。以身扼崖石。使不得去。今崖上有肩帔

簪冠。隱然遺跡。溫潤澤。苔蘚不生。以手摩拭良久。

作古桂香云。

來賢巖在大滌東南秀峯之前。嵌空數丈。叢竹間有
盤石可坐。宋熙寧間東坡作倅。曰同蔡準吳天常
樂富國聞人安道俞康直張日華凡七人來為林
泉之遊。遂名其巖曰來賢。今作亭于上。名曰宜霜。
潛說友咸臨安志。

試劍巖。自來賢巖東行可二百餘步。有石裂中縫。劈
然如兩。若劍鋒所斷者。旁有巖隙。可憇數人。
觀嶺在宮西南。自上塢過大滌洞前。所必由者。或云

古天柱觀路在此故名

西天柱嶺在宮左偏路口匾棲真洞蓋洞在嶺首自嶺趾折入支逕約一里則至石室循大路直上在折則至洞有亭曰採芝越嶺則為楊徐諸村

東天柱嶺在宮右偏青檀山後又名九曲蓋自山趾歷九折乃達其嶺有亭可憩亦名曰九曲越嶺則為山南循東溪亦達邑中道間溪山清秀有足觀者

浙

湧翠石自試劍巖復三十餘步有峭壁面北從池塘起高可一二丈廣二三丈其上蒼翠玲瓏奇怪萬

狀莫可形容。蓋崧山秀氣發自來賢至此始半里
餘。盡呈露土有石乳。焚之芳香。有巖對峙。相去僅
數尺。不容並行。若以人力開闢。尚可作亭。盡意觀
覽爾。今外向有亭曰翠微。

石步障自石室。歷數折。上有蒼石。沿徑聯屬。可百餘
步。如幃幄。疊障在前。故名。

石室在白鹿山下。唐吳天師瘞書劍地。宋陸凝之作。

維朱妙行咸居於此。

浙

小石門。自來賢巖東二十餘步。歷坡陀而上。即青檀
山。路右依巖石。左臨深坎。旁有巨石。與巖對峙。號

小石門

雲根石去洞霄宮一里。與仙跡巖相並。狀如片雲。從地扳出。數根株飛湧而起也。

松化石在洞霄宮璇璣殿之前。凡三株。今亦不存。

響石在滌洞內。遊者擊之。鼓聲聞里許。

大滌洞在宮西北半里。茅君傳云。第三十四洞天。名

大滌。元蓋之天。周一百里。內有日月分精金堂玉

室。仙官校災祥之所。姜真人主之。與華陽林屋邃

道往來。相傳元同先生入游。自華陽而歸。所見龍

鱗異境。花木鮮繁。門有石鼓。扣之則鳴。其間項平

如砥。兩旁崖石委曲夾道中間。一石若柱倒懸。號曰隔凡。過柱一次如竇。內潤丈餘。有圓井無底。惟聞琅々之聲。乃宋時遣使役龍壁祈禱之處。常有白鼠長二尺許。仙書名玉芝。餌可以長生。

棲真洞在大滌山前。西天柱嶺上。去宮三里。一名西洞。舊志云杜琛示弟子何法仁居此。遯世遂得成真。有東西二臺。東臺有石閣。津涯不可測。常有龍爪蟠拏。蹠之跡。遊者以手漫滅之。翌日視驗如初。或以為洞龍出入之徑。

石室洞一名藏書洞。在大滌中峯之前。有巖竇石梁。

洞外泉脉垂溜注于石梁之下。洞初未顯。自吳筠
解化于宣城。指門人藏書劍于此。尋訪果得之。山
腰有石窪尊。洞上有石茶灶。皆仙家遺跡。隱士陸
凝之一作遜嘗築室于此。號石室先生。按景行錄云
當遷神于天柱石室。蓋太上俾我煉蛻之處。故卜
其西麓。果有石坐巖扉。自然成備。如是則不惟書
劍亦天師藏真在焉。

白茅洞在宮山西南十里嶺石之上。靈迹歸然。按記
云。晉人遇一道人。衣中爽麗。自洞中出。詢所自來。
曰。吾白茅先生也。其洞門如井。垂綆而下一二丈。

至平地。即曰環。容坐二十人。後偃身。餘下入。約又二丈許。則又有仙人酒瓮石及石柱二。一竅上徹天光。境界竒絕。第山高路阻。人迹罕有至者。

鳴鳳洞在宮外一里。道旁山上。雖石門阻隘。有童稚可入。云其間廣濶若橫屋。然旁一小路。不知所極。上有穴。泉流點滴。為丁當音。下注入方池。未嘗滅溢。耆舊云。錢氏時。因鳳凰來鳴。故以名洞也。

龍蛻洞在鳴鳳洞相對山崖中。相去百步許。喬木幽隱。巖穴欽崿。深可數丈。宋皇祐初。羽人於洞間獲龍蛻骨。故名。春夏多蛇虺出入。似欲回俗士駕者。

記云五洞潛通此其一也

歸雲洞在棲真洞左偏半里許即棲真之後門深可百餘尺石壁光瑩洞有愚頂亞於前洞按記云是神仙回車之便道故曰歸雲常有雲氣往還於洞外又有隙地皆灌木疎篁隱映前谷洞門僅數尺下入丈許石皆如瑪瑙玉色紋理如旋雲飛霞直下方池深不盈尺廣可二尺長可三尺池底白色如累珠鏤玉可愛泉水則盈涸不常又下十數步有白石若瓠者三人下步^數左偏上陟則有石盆其上流泉涓涓下入盆內天然可以盥漱四周石乳

如垂瓔珞云。

月窟在洞酌之旁。有巨石圓竅玲瓏。廣二尺許。深五六尺許。

麻居塢在仙迹巖前。由是入飛玉亭。

上塢入下塢。至石府君上廟登嶺。即是府君廟。凡三一在冲天觀前。一在東天柱嶺下。此塢有居民十數家。有泉一派。民皆賴之。

下塢自棲真洞牌門入。路為民所聚。

大塢自東天柱嶺趾東折度小嶺。循小溪出石逕。莒陽甚多平路。達入邑城中道。

柴竹塢在東天柱嶺南去宮里許古多柴竹春時野
花紅紫滿山筠篁綠陰蔽天

苦竹塢與仙迹巖通狀如片雲從地湧出欲而未

起也

丹泉一名天柱泉是泉發源最高歷天柱山半初但

聞有聲殷々若雷至大滌洞西百餘步始出既清

且甘大旱不竭有方池者焉天宇清明則有赤光

四射旁綴苔蘚時作紫暈引注塘外一境田疇

咸藉灌溉其所以資地利者甚普

翠蛟泉在宮之洞天福地門外建亭以翠蛟二字顏

其額蓋取東坡詩亭下流泉翠蛟舞之句也

冷泉在宮門外會仙橋之東路旁泉出石罅間泉脉甚微瑩若玉壺四時不絕行者掬取飲之寒甚冰雪毛骨清爽炎天置熟物于中至晚即冰

桃花泉在龍洞西數十步其泉自石罅橫注入溪昔人每見有桃花片流出莫知從來故名一謂春時桃花放開泉水益芳香可掬

撫掌泉在宮之龍祠下深僅三尺清冷可鑑其泉五色變易不常每一變則有吉事占驗不爽古石刻云却疑三尺底別是一壺天指此也餘杭圖經載

錢氏武肅王至宮。有雙鶴飛舞其上。因撫掌招之。鶴下而泉湧。初名湧泉。漕使陳克佐因按察蒞此。詢羽士所以名泉之意。答曰。昔仙人撫掌而泉湧。公於是撫掌亦然。遂仍其名。宋高宗嘗酌于此。命環甃以石。結亭其上。圍以朱欄。極可凭眺。今皆廢矣。

洗藥泉。相傳郭真君登山採藥。嘗灌於此。故名。

明星瀆。餘杭圖經云。在縣東里許。周迴一百五十步。溪之南塘。昔勅使投龍簡于天柱大滌洞。必先祭明皇瀆。相傳泉眼如列星。或云于泉底晝見有星。

燦然揆厥所由大約以形似傳也

三池在洞天福地門裏路左二右一若品字唐乾宣年間錢武肅王開鑿由大猗洞前疊石為暗溪約里許接天柱流泉瀦畜其中澄澈凜泓清逾西子

湖

厨院新池唐大厯中縣令范公惛與道士坐磐石上

俯見衆脉浸潤因命鑿池以便庖厨迄今利焉

洞酌在青檀山越小石門有泉一綫水自石罅出注

石穴穴狀如仰盂而方曰洞酌

冰壺月窟之西有石竇貯泉甚寒而甘曰冰壺

鏡潭洞酌之下有石竇其泉沮如清爽可鑑毛髮故

曰鏡潭

瀑泉在青檀山之石飛白如瀑布故名

橋梁

王者之政不廢橋梁所以示利濟也山宮雖棲

隱遯迹咸建造石杠環橋其免病涉而鮮褰裳

之患者亦昔人原俗之遺意何可湮沒不戴載志

橋梁

浙

通仙橋在餘杭入宮大路去通真門四里宋建炎年

間建舊號石門橋

道士橋與通仙^橋相去半里。昔本宮祖師建。宋景定甲

子。住山貝大欽重修。

朝元橋在宮外四里。由天柱步入宮大路。俗呼為湖

塘橋。宋咸淳增構高廣。凡二所。

雙仙橋在宮外三里。俗呼為雙橋頭。昔郭真君與葛

仙翁倚杖對談於此。故名。

玉泉橋在東天柱嶺下宮二里。俗呼為麻車橋。宋建

炎年間建有飛玉泉。由此出澗。故名。

鳴鳳橋在雲根石在。俗呼為袁家橋。亦宋建。炎年間

建。與鳴鳳巖相近。因以數推而命名。

會仙橋在樓真同卑月前入宮大路。俗呼為湖塘橋。宋咸淳增構高廣。凡二所。

建興鳴鳳巖相近因以數推而命名

會仙橋在棲真洞牌門前入宮大路跨澗為橋宋淳

熙甲辰道士江安著捨衣鉢錢重造

元同橋在洞天福地門裏一通池水出翠蛟亭昔元

同先生與錢武肅王相度地理鑿池架橋其上即

以元同名志不忘也

浙江圖

募刻洞霄圖志疏

餘杭西南一十八里。山曰天柱。洞曰大滌。宮曰洞霄。
道書所稱三十四洞天。其山自天目西來。蜿蜒迤邐。
將赴錢塘。先於此盤迴。蓋以鍾其靈秀。宜乎為人
文之淵藪。仙真之窟宅也。宮肇於漢。擴於唐。重興於
武肅。錫名於祥符。而宰執提舉之制。盛於南宋。名賢
大儒。濡染翰墨。篇籍繁多。則志乘為不可缺也。本宮
之志。宋時唐子霞之真境錄為最古。久佚不傳。元特
鄧牧心先撰大滌洞天記三卷。後廣為洞霄圖志六
卷。又哀集名公題詠為洞霄詩集十四卷。其書世尚

有傳本。而本宮獨缺。佚不存。今所刊存者。僅乾隆癸酉。錢塘聞人先生所纂宮志五卷而已。郡城鮑氏知不足齋。從吳門書肆。得見鄧氏洞霄圖志及詩集。係廣陵馬氏家藏鈔本。欣然購以卑之山中。參攷圖志所載宮觀洞府之雄勝。俯仰遺址。盡付荆榛。而祕籍僅存。得以追摹五百餘年之盛軌。不可謂非名山之幸事矣。亟謀付之梨棗。以廣流傳。惟是仁是等忝屬住山。稍梁淡薄。力難成此盛舉。用是徧叩搢紳鉅公。慶遺籍之偶存。振先哲之墜緒。慨然布金。合力糾舉。不朽勝事。叙於斯矣。

乾隆四十七年壬寅仲冬住持道

陳仁恩
張禮恭

同募



浙江圖書館

員資助刊生氏

Vertical text on the left edge, likely bleed-through from the reverse side of the page.

捐資助刊姓氏

餘杭縣知田嘉種

頤菴陝西臨潼人

餘杭縣丞王士元

超菴陝西三原人

餘杭縣丞楊秉軸

頤菴直隸天津人

餘杭縣尉胡光煇

炎亭江西廬陵人

餘杭縣學教諭閔大夏

艮山歸安人

餘杭縣學訓導陶

瑚 鐵珊嘉興人

梁同書

山舟錢塘人

俞廷楨

柱峯餘杭人

董作棟

書巢餘杭人

浙

銀捌兩

銀肆兩

銀肆兩

銀肆兩

貳兩銀

銀貳兩

銀拾兩

銀肆兩

銀貳兩

何 望

簡齋餘杭人

陳 紹 翔

東園餘杭人

鮑 吳 條

梅田餘杭人

孫 麗 春

照甫仁和人

張 燕 昌

芭堂海鹽人

陳 紹 羣

訥堂餘杭人

王 璋 溪

昭安人

陳 青 來

餘杭人

俞 會 貞

餘杭人

俞 鳴 謙

餘杭人

浙 江 圖 書 館

銀 叁 兩

銀 肆 兩

銀 肆 兩

銀 叁 兩

銀 叁 兩

銀 貳 兩

銀 壹 兩

銀 貳 兩

銀 肆 兩

銀 壹 兩

孫函齋
曹硯齋
邵雨田
姚南廬
施彙征
貝增達
沈城
沈壇
沈維堦
汪北麒

餘杭人
餘杭人
餘杭人
餘杭人
餘杭人
餘杭人
餘杭人
餘杭人
餘杭人
餘杭人

浙江圖書館

銀貳兩
銀貳兩
銀壹兩
銀貳兩
銀壹兩
銀貳兩
銀壹兩
銀貳兩
銀壹兩
銀壹兩

潘玉璣 汪應恭 李嶸 盧松 方焜 沈國禎 西翰堂黃 紀上塔 吳文蔚 王粹然

餘杭人 餘杭人 餘杭人 餘杭人 餘杭人 餘杭人 餘杭人 餘杭人 餘杭人 餘杭人

浙江圖書館

銀壹兩 銀貳兩 銀壹兩 銀壹兩 銀壹兩 銀貳兩 銀壹兩 銀壹兩 銀壹兩 銀壹兩

王粹然

王浩然

餘杭人

鮑宸鐸

震之

餘杭人

棟萼堂陳

餘杭人

黃世烈

雲亭

餘杭人

俞

楹

覺軒

餘杭人

華雅堂沈

餘杭人

高元炳

鑑亭

餘杭人

邵應鳳

岐陽

餘杭人

餘杭人

盛邠田

餘杭人

浙江圖書館

銀壹兩

銀貳兩

銀貳兩

銀壹兩

銀壹兩

銀壹兩

銀壹兩

銀貳兩

銀兩

銀壹兩

餘杭人

潘之松餘杭人幹亭

蔡世瞻餘杭人德華

朱 澐上升餘杭人

王國治楚良餘杭人

朱 本入立餘杭人

高 拔象山餘杭人

費汝德信川餘杭人

范定模餘杭人

葛 晨聲友餘杭人

浙江圖書館

銀壹兩

銀貳兩

銀貳兩

銀貳兩

銀貳兩

銀貳兩

銀貳兩

銀壹兩

銀貳兩

陳憲祖 德章 餘杭人

餘杭人

孫庭樞

餘杭人

孫元發 含章 餘杭人

高景崧 巍嶽 餘杭人

邵逢春 載陽 餘杭人

邵文煥 韞齋 餘杭人

吳岳 泰占 餘杭人

六箴堂 李 餘杭人

浙江圖書館

銀壹兩

銀兩

銀兩

銀壹兩

銀壹兩

銀壹兩

銀壹兩

銀壹兩

銀壹兩

大清宣統元年...
 吳江...
 楊文...
 孫...
 沈...
 蘇...
 蔡...
 趙...
 黃...

浙江圖書館

羅...
 蔡...
 蔡...
 蔡...
 蔡...
 蔡...
 蔡...

洞霄宮志卷之二

錢塘學山聞人儒纂輯

古蹟

古蹟莫不因人以傳。惟時移世改。類多荒廢。况
空山幽邃。又將誰稽乎。今宮地古蹟夥矣。半屬
仙靈之所寓。事涉虛無。杳渺不及詳載。謹擇其
昭垂耳目者。以識賢人達士之登臨觴咏已耳。
志古蹟。

浙

藥圃在來賢巖宜霜亭下。夏侯師天種藥於此。芝畦、
木塢、百藥之植。靡所不有。常施藥於塵市。隨緣深

淺而與之。一日樵者聞園中有犬嗥。隔離窺見。天
師策鞭乘一獸。似虎非虎。行疾如風。入東山而去。
今四山產藥草六十餘種。園跡猶存。

漢宮壇在大滌洞前。漢武帝元封三年所創。今其址
不可考矣。

昇天壇在山中峯之上。許遠遊真君仙去時。天降白
鹿下迎。故中峯名白鹿山。今山頂松內數丈之地。
草木弗植。是其遺址也。宋政和間。猶有卿雲簫吹
往來。

虛皇壇在正殿前。唐景福二年。錢武肅王按當時儀

虛皇壇在正殿前唐景福二年錢武肅王按當時儀

式。疊甃開壇。請閭邱先生三元奏籙於此。元大德

庚子增修廣之。

超然館在滌山。晉郭文隱此始創菴。後改名館。今燬。

通明館在昊天殿左。主殿焚脩之人居焉。宋高宗臨

幸。寢食於此。凡榻咸在後樓。宜縱目看山。前廳曾為

書院。咸淳甲戌後不存矣。

白鹿山房在洞霄宮白鹿山上。晉許遠遊真君作灶

煉丹於此。丹成仙去。宋道士陸永仲築舍。匾曰白

鹿山房。後燬。元大德甲辰。沈介石復建。至正末兵

燬。

集虛書院在餘杭東五里碧塘福地有巨井一所世傳葛仙翁煉丹於此元貞丙申道士集虛孟宗寶建院為遊居講習之處翰林學士張伯淳書匾隱士鄧牧作記

經閣在西廡宋紹興二十九年顯仁皇后賜錢造孝

宗淳熙八年賜福州寫本藏經

書樓在洞霄宮亦云垂象樓暨齊物天師所居天師少好經史著述不輟其中卷帙委積左右常晝採日魂夜飲月魄蓋紫雲之上道也東西壁各置一竅僅可容面是採鍊之戶白元鑿有詩

講室在山門外。葉天師役鬼神所建。制度宏巧。絕不
樓常工。開元中天師講道德度人經於此。游經兵
火遺迹不存。今移宮中為演教堂。

草堂在洞霄宮。乃錢氏所創。唐昭宗景福二年。錢武
肅王表以居。閭邱先生既而旬旦入山問道。每三
元開壇授法錄。號上清壇。御史中丞羅隱皆入室
者也。今燬。

翠蛟亭在洞天福地門外三十餘步。宋高宗臨幸步
月至此。愛之。賜錢建此亭。從門外三池流往入澗。
撒池上一二版。洶湧若雷。變化飛舞。山林掩映。作

紺碧色故匾翠蛟。用東坡詩句。亭下流泉翠蛟舞
意也。回奉坡像祠事於後。亭前有坡羅列坐石遊
者必登憩焉。

飛玉亭在天柱嶺。宋建炎年間建。有飛泉自天柱嶺

發源。奔注亭下。儼如飛玉。故名。

採芝亭在天柱嶺。晉許邁與楊氏結神明之交。永和

二年入大滌山。於此登岩茹芝。渺然自得。後遂建

亭。故名。

浙

谷口亭在棲真洞前。宋祥符年間建。取文惠公陳堯

佐詩谷口停驂上翠微之句也。

翠微亭在來賢巖之前今廢

宜霜亭在來賢巖上宋熙寧間蘇東坡遊必有長松

怪石宜霜巽之句後建此亭故遍是名

清音亭在大滌洞路之旁丹泉池如乃天柱祭源之

竇水沿洄亭間循流以入於池清冷可聽因以名

亭 祥光亭

詳見前



天香亭在洞霄宮三門口宋紹興間山隱齋重建

聚仙亭在天柱山前其基堊墼俯瞰宮中最為清勝

元同先生創亭以氣於此餘詳見前

九曲亭在九曲嶺上宋淳熙年間建以為行客憩息

之所因巖以名亭。

皐亭在餘杭縣南五里。即郭真君出市貨藥。有虎自

隨。令伏於此。歸晚則虎皐。故曰皐。今山下澗石奇

怪。流水潺湲是也。

天柱解院在縣西南半里。大溪之際。後唐長興四年

建。舊名法華解院。至唐咸通八年改為天柱解院。

今號洞霄解院。

咸淳志

宮觀天下名山。大半為梵隱棲真之所。而吳越梅

檀香積遍於山川。若大猗山洞霄宮。現為錢氏所

崇尚。創建尤盛。迨及宋室。翠華駐蹕。踵事增美。則

以地餘勝者於茲宮甲東而大猗山

以地於勝者於茲宮甲東南來稱景名何可無詳
記焉志宮規

洞霄宮在西南一十八里漢武帝元封三年創宮

壇於大滌洞前為投龍祈福之所唐高宗時遷於

前谷為天柱規光化二年錢王更建宋大中祥符

五年漕臣陳克佐以三異奏一地泉涌一祥光現

一枯木榮賜額為洞霄宮仍賜田十五頃復其賦

後燬於兵紹興二十五年賜錢重建乾道二年太

上皇帝后來與臨幸御書度人經一卷以賜又明

年太上皇后復未游淳熙六年道藏成八年賜藏

經孝宗皇帝嘗賜道士俞延禧畫古澗松詩光宗
皇帝又御書怡然二字賜延禧為齋扁宣宗御書
演教堂理宗賜內帑鑄鐘御書清淨經一卷及洞
天福地四大字以賜按真境錄云宮有五洞交肩
九峯回抱千巖萬谷秀聚其中或象飛形廈之簷
或雲鎖碧壇之角祥光神異兼木迤於春枝撫掌
象靈更丹藏於翠箬誠姑射之令壤歟晉郭文舉
手植三松于殿前詩與猛獸游息其下載咸淳臨
安志今

國朝順治間法師孫道元克紹宗風潛修丹訣嗣法

弟子吳象巖亦復練精積神不染塵凡宮壇為之
一新。

通真門宋紹興年間建。由此入洞霄。至元間重建。先是宋淳祐間。任山貝大欽買石甃路。夾樹林木。蔚然葱翠。沿一十八里。至九鎖山門。九鎖山門在九鎖山外。距宮三里。遍九鎖山三大篆字甚奇。古

外門循九鎖山大路由龍鳳二洞直上為棲真洞。路口折入會仙橋。過翠蛟亭。左右崖石夾道。勢若雙關。門當其衝。匾洞天福地。宋理宗淳祐七年賜書。

雙牌門自外門入。度元同橋。兩門對峙。左築天柱泉。有池在焉。右築大滌洞。洞所從入也。大德乙巳建三門。宋紹興三十二年內帑賜錢造。至元戊寅山隱

齋建。癸巳年本齋重建。仍造天香亭于後。

三清殿即郭真君結茅之地。前三松其所手植。錢王

遷坐庚白甲。蓋指此也。宋政和間方臘之變。惟宋

徽宗宗本命殿獨存。住持道士金致一奏旨。改為三

清殿。聖像乃汴京孟成忠所塑。號為絕技。至元庚

寅復建。

昊天閣在東廡後。宋紹興二十五年內帑賜錢造殿。

元大德辛丑重建為閣今圯

璇璣殿在庫院東建炎間建至元辛巳重葺

佑聖殿在正殿左建炎間建至元辛巳移建於三門東偏

南陵道院因許真君居宮北之大滌山既而昇舉預

報南陵知己曰未日上朝玉帝矣至明登陵北望

彩雲滿空真君乘白鹿丹之而去故名此地為南

陵壽星堂在廡東

浙

祠山張帝祠在宮外西阜開禧間內庭賜神像及左

右侍從景定間移建三門右至元庚辰壺隱齋建

辛卯本齋重建。

郭真君祠與開山祖師朱法師閣邱先生祠並在吳

天閣右。

館

錢武肅王祠在西廡。

書

陳文惠公蘇文忠公祠在翠蛟亭後。

潘閻墓在宮內方丈西廡後。宋潘閻字道遠。錢塘詩

人直集賢院。錢易銘其墓。逍遙初與道士馮德之

同處。約歸骨于天柱山。大中祥符三年為泗州恭

軍。卒于官舍。德之遂囊其骨歸吳中。葬于洞霄宮。

擇為序。有歸錢塘篇。漁浦風渡急。龍山烟火微之。

句。人謂不減。劉長卿云。

鐘樓在昊天閣東。大德年建。先是鐘燬于火。大德癸

卯秋始採精銅合舊鐘。五金更鑄。聲聞幾百里。

碑亭在二門東偏。宋咸淳年間建。

法堂在正殿後。宋開禧元年内帑賜錢造。宣宗賜書。

演教堂匾。至元乙酉重建。

演教堂後院廡。至元乙酉建。

道院西廡。古有三院。曰上清。曰精思。曰南陵。後分為

十有八齋。中墩一池。諸齋環嚮。

齋堂西廡。大德戊戌重建。

左廡七齋曰山隱曰山素曰岫隱曰嵩隱曰怡雲曰

象隱則上清院一派曰迴紫則南陵院派

右廡四齋曰清隱曰谷隱曰盤隱則上清院派曰清

虛則南陵院派

書

正面七齋曰壺隱曰橋隱曰悠然曰閑隱曰學隱則

上清院派曰怡然曰碧壺則精思院派

選道堂在西廡後至元乙酉重建

雲堂在西廡後延接十方雲水宋淳祐咸淳間高道

雲會一時為盛

旦過寮在雲堂右雲遊僧道暫憩之地

官廳三所。一名一庵。在龍王祠側。眉山家鉉翁採東坡詩。一庵閑卧洞霄宮。句。匾二大字其上。一名教玉。在演教堂左。一名超然。在演教堂右。按舊志載以上。皆屬洞霄宮內。當時極盛之地。今多圯廢。并有遺蹟莫考者。為弔古之一慨云。若于此時。按地稽考。則又茫無所指矣。可勝嘆耶。至道宮在餘杭縣北三十里。曹橋西。唐文明元年建。初名福業觀。潘尊師成道於此。雲笈所載。宋治平三年。改是額。

龍德通仙宮。在餘杭縣市南南塘。文懋趙公汝談嘗

卜居於此。迨至元癸未。住山即如。山愛其溪山之
勝。罄已資得之。更建宮宇一新。天師演道。靈應冲
和。玄靜真君。為書宮額。館

元清宮。在臨安縣錦南鄉。距治東二里。名新路口。道
士舒元一。故廬所在。至元甲午。即其地建宮。

冲天觀。在洞霄宮九鎖山外。宋咸淳間建。觀燬。址存。
先是住山龔文煥。建於德清之清坡。至元壬午。知
宮事周先和。更建此處。浙

洞晨觀。在餘杭縣東郭河上。安樂山東。為陳李卿故
址。宋景定癸亥。住山貝大欽建。

元陽觀在天柱步南三里大滌山後。宋咸淳間住山

吳處仁建。

冲真觀在湖州路長興州。晉葛仙翁煉丹之地。宋咸

淳間本宮道士周國壽以古額興建。

龍德觀在嘉興路澈浦鎮。宋景定間本宮道士劉應

善建。

元同觀在餘杭縣。先是在杭州城癸辛街建。現至元

癸巳住山即如山建道院。大德辛丑改元同觀。

明星觀在餘杭縣東二里。明星瀆之上。事見古蹟。至

元辛卯本宮道士史德芳建道院曰來清。大德丙

圖

午改為明星宮。

洞陽觀在台州寧海縣東隅。今大德癸卯。本宮道士

楊應世買張氏宅改建。館

岳祠道院在餘杭縣南湖之上。先是為土人闢武功

圃。復施地建祠。旁小阜曰鳳凰山。以形似名。巨石

林立。流水周旋。幾百餘折。葛仙翁丹灶據其上。下

可羅坐數人。有亭臨流對之。今建道院于祠右偏。

名鳳山道院。

清真道院在天柱嶺青檀山之陽。宋咸淳間。知宮事

朱特立建。凝真道院在九鎖山外墓塢。至元壬午

朱特立建凝真道院在九鎮山外墓塢至元壬午

本宮道士姚崇道省城居移建於此若虛道院在餘
杭縣市西舊為沃氏居至元戊子住山若虛曹至堅
得其地建院故名通明道院在餘杭縣栢塢至元己

丑本宮道士金自吉建

玉清菴在閑林市東大德己巳本宮住山金致一建

德元觀在餘杭縣西地名西徐村至元乙亥本宮住

山吳德潤重建

清真菴在石瀨至元庚午本宮知宮事袁青一建

益清道院在臨安縣地名西後洪至元壬午本宮道士西徐村至元乙亥本宮住

何自清建

紫清庵在上塢青梓隴山下。至元乙酉。本宮道士徐

先熙建。

碧壺庵在李塢石玉山下。宋咸淳間。副宮事李元綱

建。

溪山菴在天柱步大德丁酉。副宮事金常清建。

閑德菴在來賢巖後青山下。至元己丑。本宮道士王

先升建。

學隱菴。西在天柱嶺西。至元辛卯。本宮道士陸繼修

建。

太平菴在臨安縣地名太平。大德甲辰。道士徐元英

書圖

太平卷、在臨安縣地名太平大德甲辰道士徐元英

建。

集虛書院在餘杭縣東五里碧塘福地。有巨井一所。世傳葛仙翁煉丹於此。今元貞而申道士集唐孟宗寶建院。

按舊志載以上係本山接待宮規。則知本宮之散處極盛而各方興建不一。益徵洞霄宮之廣脩矣。但此時皆渺不可考。而竟欲抹去。則又未敢謹仍其舊云。

浙

解院二所。在餘杭縣西南半里大溪之上。後唐長興四年建。名天解院。宋咸淳年間重修。一在仁和縣

江漲橋。地名芳林鄉。宋建炎年間童先生建。俗呼為江漲道院。

施水菴。三所。一在餘杭縣南九里。去宮亦九里。名南

湖菴。宋建炎間建。一在餘杭縣南三里廟山前。大

路左。名廟山菴。宋景定間。往山貝大欽建。一在馮

村雙仙橋頭。名迎仙菴。元貞乙未。冲天規建。入九

鎖山者必憇此。故名。

諸莊。一在餘杭縣東隅三里堰埭。名船莊。宋淳祐年

間。知宮事孫處道建。泊諸莊糧船。面河負溪搬運。

贈象。甚為利濟。一在杭州仁和縣赤圻。名祥符莊。

贈象甚為利濟一在杭州仁和縣未所名祥符莊

宋祥符五年任山馮德之建。至元年間重修。一在
餘杭縣北曹橋鎮。名曹鎮莊。乾道二年。住山潘三
華建。一在湖州府德清縣金鷲鄉後柳村。名後柳
莊。宋淳熙年間建。大德甲辰重葺。一在常州府路
宜興縣從善鄉。宋淳祐七年。知宮事孫處道建。至
元庚辰後重建。一在湖州府歸安縣瑯琊鄉。去璉
市三里。名永年莊。宋景定元年。知宮事孫處道建。
一在松江府上海縣崇澤鎮北。名青墩莊。一在蘇
州府嘉定縣四都田。甚廣。自洪武間。止存六頃七
十畝。按舊志以上。係宮外莊院。為香火者。茲則

無其一。盛衰之慨。一至此極。存之以奠派復者。官洞霄宮提舉一官。以垂紳指笏之侶。忽而與利衣黃冠並處。旋且超擢累陞。謫之耶。榮之耶。大約以名賢忤觸。未肯輕棄。聊以置之清虛閑散之地。作避言色計歟。是知宋元體制。所以敬是大臣。意原有在。或謂奉祠題名。記多失實。則稽之國史。各本傳。具在。歷歷可徵。未之敢全信。志祠官。

錢即字仲道。宜興人。吳越王俶諸孫。舉進士。歷謨閣直學士。以論事忤童貫。貶團練使。提舉卒。謚

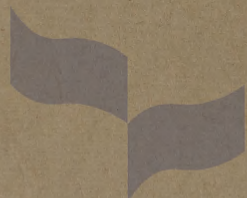
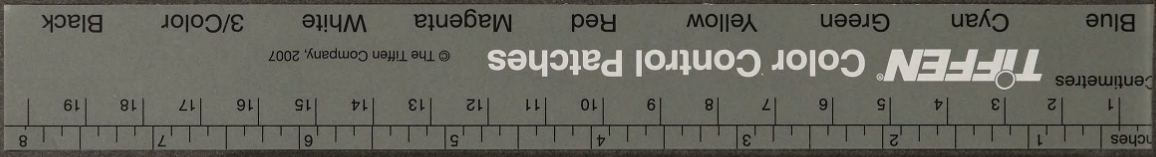


浙江圖書館

浙江大學
圖書館
藏書
目錄



浙江圖書館



浙江圖書館



浙江圖書館



Inches 1 2 3 4 5 6 7 8

Centimetres 1 2 3 4 5 6 7 8 9 10 11 12 13 14 15 16 17 18 19

TIFFEN Color Control Patches

© The Tiffen Company, 2007

Blue Cyan Green Yellow Red Magenta White 3/Color Black