

六臣註文選

開化圖書館  
Kaihua Library

開化圖書館

Kaichua library

館

ry

心易人之意能勝人之口不能服人之心辯者之囿也善  
曰毛詩曰德音孔昭翰曰白公將與楚子西戰白公使召  
宜僚將用之也宜僚不從弄丸自若白公感之遂止兵是難  
解也言吳蜀兩都互相是非而結難先生欲為解之銑曰  
先生言宜僚弄丸而兩家難解今先生復將為吳蜀二客  
以德音釋競于辯囿言辯者多詞如苑囿之有草木也夫

秦極剖判造化權輿體兼晝夜理包清濁流而

為江海結而為山嶽善曰周易曰易有太極是生兩儀

淮南子曰大丈夫無為與造化道遙權輿始也劇秦美新序

曰權輿天地未祛也列子曰昏明之分察故一晝夜又曰夫

有形者生於無形清輕者上為天濁重者下為地也班固終

南山賦曰流澤遂而成水停積結而為山濟曰太極天地

始也剖判分也太極未分混沌之時而造化之始一晝一夜  
已作昏明一清一濁是為天地元氣融流者為江海結聚者  
為山  
嶽  
列宿分其野荒裔帶其隅巖岡潭淵限蠻  
隔夷峻危之竅也劉曰潭淵也屈平卜居曰橫江潭而  
漁善曰漢書曰秦地於天官東井

輿鬼之分野楊雄州箴曰交州荒裔水與天際方言曰窳空也向曰九州分野各有星紀荒裔謂邊遐之服帶在中國

之隅隅角也窳穴也潭淵江湖也言中國以巖岡江河而蠻限隔蠻夷高危之穴也言蠻夷居峻危之處以為空穴也蠻

陬子夷落譯導而通者鳥獸之氓也劉曰陬落蠻夷之居

處名也一名聚居為陬善曰杜篤邊論曰親譯導緩步論衡曰四夷入諸夏因譯而通說文曰譯傳四夷之語者漢書

賈捐之上書曰駱越之人與禽獸無異毛萇詩傳曰氓民也翰曰陬聚也落居也譯易也導引也言蠻夷聚居部落言詞

殊別不為中夏所識有來朝者則使人傳易其語引而通之鳥獸之氓則蠻夷也言其穴居木宿不異鳥獸

居體者以中夏為喉舌不以邊陲為襟帶也劉曰

易曰正位居體美在其中而暢於四支善曰喉衿以身及衣為喻也戰國策頓子曰韓天下之喉咽也魏天下習腹也

李尤函谷關銘曰衿帶咽喉聲類曰衿衣交領也翰曰正位謂正於寶位居體謂居君之體言正寶位居君體者以中

國為咽喉之要不以邊陲為襟帶之險也長世字旺者以道德為藩不以

開

襲險為屏也

善曰左氏傳北宮文子曰有其國家令問長世周書成王曰朕不知字民之道敬問

伯父說文曰

田民也東方朔集曰文帝以道德為籬以仁

義為藩毛萇詩傳曰藩屏也楊雄城門校尉箴曰盤石唐芒

襲險重固毛萇詩傳曰屏蔽也向曰字養

而子大夫

之賢尚弗

作不

曾庶翼等威附麗皇極思稟正

朔樂率責職

善曰言不曾與衆庶翼戴上者等其威儀又不附著大中之道也國語越王勾踐曰

苟聞子大夫之言賈逵曰親而近之故曰子大夫尚書曰庶

明其教而自勉厲翼戴上命左氏傳曰士會曰貴有常尊賤

有等威莊子曰附麗不以膠漆王弼周易曰注麗著也尚書

曰皇極皇建其有極孔安國曰皇大極中也謂大中之道也

又曰稟受也論語比考識曰正朔所加也莫不歸義又撰考

識曰穿曾詹耳莫不來貢良曰先生謂客為子大夫之賢

者主客之義也翼佐也等等差威威儀也責其不曾庶幾翼

佐以等等差威儀附著大中之道於魏主也銑曰先生使吳

蜀二客歸義於魏從

其正朔納其貢賦也而徒務於詭隨匪民五臣宴安

於絕域榮其文身驕其險棘

善曰徒務於詭善隨惡同於匪民又曰自宴安

於其絕域也毛詩曰無縱詭隨以謹毋良毛萇曰詭人之善隨民之惡者也詩曰獨為匪民左傳管仲曰宴安鴆毒不可

懷也李陵書曰出征絕域漢書曰少康之庶子封於會稽文身斷髮蔡雍楚陵碑曰進路孔夷人情險棘毛萇詩傳曰棘

急也向曰詭曲也匪非也匪人謂夷狄人也絕遠也責其不稟魏之正朔而曲從夷狄之人也宴安也言宴然而安懷

其鴆毒於絕遠之域銑曰險阻也東吳誇壯鏤身之卒以為榮西蜀亦不以德而務驕其險阻也

之常倫牽膠言而踰侈飾華懷苦離以矜然假屈

渠巨疆兩而攘臂非醇粹之方壯謀躄駁於王

義孰愈尋靡泚於中達造沐猴於棘刺劉曰李剋書曰言語

辯聰之說而不度於義者謂之繆言周官曰形方氏掌制邦國之地比而正其封疆無華離之地班固云不變曰醇不雜

曰梓莊子曰惠施多方其書五車其道踳駁楚辭天問曰靡泚九遠泉華安居韓子曰燕王好微巧衛人曰臣能以棘刺

魏都賦

開

館

之端為母候王悅之養以五乘之俸王曰吾請觀客為棘刺  
之母候衛人曰臣為棘刺之母猴也人主欲觀之必半歲不  
入宮不飲酒食肉兩霽日出視之晏陰之間而棘刺之母猴  
乃可見燕王因養衛人而不能觀母猴鄭人有臺下之治者  
謂王曰臣為削者諸微巧必以削之所以大於削今棘刺之  
端不容削則能與不能可知也王曰客為棘刺之母猴何以  
理之曰以削王曰吾欲觀客之削也客曰臣請取之因逃治  
人謂王曰上之無度量言談之士多棘針刺之說也善曰  
周易曰君子或默或語廣雅曰膠欺也鄭玄禮記注曰矜謂  
自尊大也毛萇詩傳曰然是也漢書伍被曰屈彊江淮閒孟  
子曰馮婦善搏虎攘臂下車眾皆悅之楚辭曰王色頰以開  
顏精純粹而始壯華口哇反司馬彪莊子注曰蹇讀曰舛舛  
乖也駁色雜不同也顧普丁反王逸楚辭注曰寧有萍草蔓  
衍於九遠之道靡蔓也向曰繆猶昧也倫次也不度義而  
言曰繆言君子或默或語責二客昧默語之次牽不義之言  
而越其奢侈也翰曰華離地形也言蜀都之地小狹華離  
斜角不正徒誇飾以為沃壤也屈彊夷狄惡性便戾謂王孫  
夸士卒勇悍也云雖有石林之桀鸞謂攘臂而靡之是也  
銑曰粹美方比壯大蹇乖駁亂也言吳蜀二客非能醇美以  
比於大道是謀乖亂王者之義愈比也達路也靡流貌言辨

水物者若求於中路不可得也言二客之  
言差謬如中路尋荆棘之刺端造沐猴也  
劍閣雖嶠憑

之者蹶非所以深根固帶也  
善曰劍閣蜀境也酈元水經注曰小劍去大劍

飛閣懼故謂之劍閣廣雅曰嶠巢高也力彫反又曰蹶敗也  
老子曰有國之母可以長久是謂深根固帶長生久視之道

聲類曰帶果鼻也  
濟曰嶠險憑據也言雖險無德而據之者必見顛蹶是以非深根固帶之道也

涪負之者北非所以愛人治國也  
善曰洞庭吳境也史記吳起曰三苗

氏左洞庭而右彭蠡恃此險也禹伐之漢書音義服虔曰師敗曰北北南北之北老子曰愛民治國能無知乎 濟曰涪

深負恃也言雖為深阻無德而恃之者必見奔北非受人治國之理也 彼桑榆之末光踰

長庚之初暉况河翼之爽塏與江介之湫  
苦改與江介之湫小

湫  
善曰東觀漢記光武曰失之東隅收之桑榆毛詩曰東有湫隘囂塵請更諸爽塏楚辭曰長江介之遺風薛君韓詩章

句曰介界也毛萇詩傳曰水草交曰湫 向曰桑榆末光謂

魏都賦

深



日將西謝也長庚昏見於西方奕明也豈高也介左也湫涓  
小水也言桑榆末光上喻越長庚之初暉而况魏都居於河  
冀高明之地而與江左之小水為齊也

故將語孳以神州之略赤縣之

畿魏都之卓犖

呂

六合之樞機

劉曰鄉衍以為儒者所謂中國者於天下

八十一分居一耳中國各赤縣神州內自有九州禹之所敘  
九州也是以不得為州數中國外若赤縣神州者九州者也  
范睢說秦王曰魏韓中國處而天下之樞也善曰河圖括  
地象崑崙謂東南地方五千里名曰神州帝王居之小雅曰  
路界也周禮曰方千里曰王畿西都賦曰卓犖諸夏卓犖與  
卓犖音義同呂氏春秋曰神通乎六合也濟曰語子者先  
生語二客也近國之地曰畿樞戶所以轉而開閉也機弩牙  
也所以發箭皆言其要也言魏都高絕六合之要若此也

于時運距陽九漢網絕維奸回內鼎

備

兵纏紫

微翼翼京室眈眈

眈

帝宇巢焚原燎變為煨燼

故荆棘旅庭殷殷

於

謹窠內繩繩八區鋒鏑縱橫

化爲戰場故麋鹿寓城也

劉曰不飲酒而怒曰麋詩曰內麋于中國漢室之亂

起於閹官故曰內麋也紫微宮在南城下于時兵所圍也光  
熹元年四月靈帝崩八月大將軍何進入省見太后黃門張  
讓郭進等斬進進部曲將兵突入尚書閣閣閉虎賁中郎將  
袁術等攻閣日暮術等起火燒閣初平元年十二月董卓遷  
都長安其夜燒洛陽南北宮易曰鳥焚其巢尚書曰若火之  
燎于原春秋穀梁傳曰褒內諸侯非天子之命不得出會尹  
更始曰天子以千里爲寰伍被謂淮南王曰昔伍子胥諫吳  
王吳王不用乃曰臣今見麋鹿遊姑蘇臺也臣今見宮中生  
荆棘露沾衣也善曰春秋保乾圖曰五運七變各以類驚  
朱衷曰五運五行用事之運也漢書陽九厄曰初入百六陽  
九音義曰易傳所謂陽九之厄漢書曰漢興禁網踈闊管子  
曰國有四維四維不張則滅王逸楚辭注曰維絃也尚書曰  
崇信茲回毛詩曰商邑翼翼漢書客謂陳涉曰夥涉之爲王  
沈沈者應劭曰沈沈室深邃之貌沈長含反與耽音義同謝  
承後漢書曰陽球爲司隸校尉虎視帝宇廣雅曰煨燼也烏  
懷反廣雅曰煨煙也杜預左氏傳注曰燼火之餘木也似進  
反毛萇詩傳曰殷衆也毛詩曰子孫繩繩兮長楊賦曰洋洋益  
八區說文曰鋒兵端也又曰矢鋒也戰國策曰綴甲厲兵效

魏都賦

開

勝於戰場也 翰曰距至也陽九災厄也網法網也維網網也言當此之時運至災厄漢之法網絕其網維也 句曰回

邪最奮也紫微帝宮言漢網既絕網維奸邪內奮兵革纏繞於宮室也又曰董卓焚洛陽宮殿並盡如焚鳥巢燎原草皆

化爲灰燼也旅猶次也宮室既盡故荆棘次生於庭 銑曰翼翼美也殷殷繩繩皆衆也衆內天下也八區八方也鋒鏑

兵器也寓寄也言天下八方兵革縱橫人不安宅 伊洛榛城邑爲之丘墟野多戰場故麋鹿寄於城邑之間

**曠峭函荒蕪臨苗** 持側 **牢落鄢郢丘墟** 善曰服虔

榛木叢生也賈逵國語注曰蕪穢也漢書曰齊郡有臨苗縣東觀漢記曰第五倫自度仕宦牢落漢書南郡有故鄢縣呂

氏春秋燭過曰子胥諫而不聽故吳爲丘墟也 濟曰伊洛東京也峭函西京也臨苗齊地鄢郢楚地牢落闕寂也言此

四都皆亂也榛曠荒蕪闕寂丘墟皆謂居人少也 而是有魏開國之日締構

之初萬邑壁焉亦猶犂由糜之與子都培 荀部 壘

苟路 **之與方壺也** 善曰周易曰開國承家廣雅曰締結也犂糜古之醜人也呂氏春秋曰陳有惡

人焉曰敦冷皦皦推額廣額色如漆陳侯悅之毛詩曰不見  
子都左氏傳曰太叔曰培樓無松栢培步苟反樓路苟反方  
壺二山名向曰而語助也是此也締結也子都美人培樓  
小堆阜也方壺海中神山言當此時大魏開國結構之初而  
萬國相比則吳蜀猶醜且魏土者畢昂之所應虞夏  
人小阜魏猶子都方壺

之餘人先王之桑梓列聖之遺塵考之四隈則

八埏之中測之寒暑則霜露所鈞五臣本

偃前識而賞其隆吳札聽歌而美其風雖則衰

代而盛德形於管絃雖踰千祀而懷舊蘊於遐

年劉曰詩譜云魏地畢昂之分野虞舜及禹所都之地在禹

貢冀州雷首之北折城之西周以封同姓其後晉獻公滅

魏以封大夫畢萬在晉之南河曲故其詩云彼汾一曲真之

河之干隈猶隅也鄒衍曰四隈不靜司相如封禪文曰下沂

八埏國語曰八隈云魏大名也以是始賞天啓之矣善曰

毛詩曰惟桑與梓必恭敬止王逸楚辭注曰考校也周禮曰

開

淮

以土圭測日影以求地中日南多暑日北多寒禮記曰日月所照霜露所墜左氏傳史趙曰盛德必百世祀吳越春秋曰

樂師曰君主之德可記於管絃毛詩序曰懷其舊俗方言曰蘊積也濟曰舜都平陽禹都安邑皆冀州界故曰虞夏餘

人先王列聖則禹舜也翰曰八埏八方也言考之四隅則為八方之中央也測之寒暑則霜露之所均被言處天地之

中也卜偃晉掌卜之官晉獻公封畢萬於魏卜偃曰畢萬之後必大故曰賞其隆隆則大也先知其事故曰前識春秋襄

公十九年吳公子季札來聘使工歌魏風札曰美哉大而婉險而易行以德居此則為明主故曰美其風德也向曰形

見也衰代謂春秋風德時也言雖遇衰微之時而盛德形於管絃則吳季札所美也銑曰蘊積也言魏風雖已沒於千

祀而我今復都之是爾其疆域則旁極齊秦結湊冀懷古而積於遠年

道開曾殷衛跨躡燕趙山林幽峽鳥川澤迴繚

了恒碣碇五各於青霄河汾浩泚翰而皓泚

與南瞻淇澳六則綠竹純茂北臨漳滏父則冬

夏異沼神鉦迢遞於高巒靈響時驚於四表温

泉必

秘

涌而自浪華清蕩邪而難老

劉曰當魏襄王時蘇秦說

魏王曰南有鴻溝東有淮潁西有長城北有河水地理志曰魏甯騰秦之分野也自高陵以河東河內南有陳及汝南之邵陵隱強新汲西華長平潁川舞陽郟許鄆陵河南之開封中牟陽武酸棗卷皆魏分也魏武帝初封魏公南得河內魏郡北得趙國中山常山鉅鹿安平甘陵東得平原西得東平凡十郡以此為魏之本國蓋冀州之地恒山北嶽也碣石山名也詩云瞻彼淇澳綠竹猗猗漢書溝洫志曰下淇園之竹漳滏二水名經鄴西北滏水熱故曰滏口水有寒有温劉邵趙都賦曰神鉦發聲俗云石鼓鳴則天下有兵華之事詩云瑟彼泉水温水在廣平都易縣俗以治疾洗百疾華清井華水也善曰王逸楚辭注曰湊聚也冀道亦二國名也爾雅曰兩河間曰冀州左氏傳曰江黃道栢方睦於齊杜預曰道國在汝南曾猶前也南都賦曰洧水蕩其曾漢書地理志曰河內本殷舊都周分為鄆鄆衛碭高貌鄭玄周禮注曰汾水出汾陽縣浩浩古老反泚古旦反上林賦曰滌滌潢漾廣雅曰浩浩大也皓故老反泚餘眇反山海經曰少山清漳水

魏都賦

開

陸

滋液並水名冀州田第五厥土白壤也又曰嵬壘高下貌複陸重疊也邁朗光明也拓落寬廣貌言山川或高下重疊也或光明寬廣徽美也言天地交泰元氣烟燭而豫作嘉祥之美明示我魏祚也謂漢栢之時有黃龍星現於楚宋之間識者云後五十年當有真人起於梁沛其鋒不可當至時果太祖應焉故云嘉祥豫作也 向曰昞昞平坦貌墳堤也下平

曰衍斤斤廣大貌又曰朕跡也振古疇昔皆往古也萌始抵本也言魏都兆跡之本自於往古謂卜偃吳札之賞美者識識書預言王者之興云也緯星也即上黃星之應矣閔密也竹簡也帛素也古人所以書言王者氣象皆藏密於識緯竹帛之上迥曠也淵默謂沈靜也光大赫盛也言有曠大沈靜之量乃可應期運建大盛之業於此都也 良曰暨至也今

至聖武始受命而宅之言當天心有曠代之才 爰初自臻言占其良謀龜謀

筮亦既允臧脩其郭郭繕其城隍經始之制牢

籠百王畫雍豫之居寫八都之宇鑿茅茨於陶

唐察卑宮於夏禹古公草創而高門有閱浪苦宣

王中興而築室百堵兼聖哲之軌并文質之狀

商豐約而折中去准當年而為量思重文摹大

壯覽荀卿采蕭相儻子拱木於林衡授全模五

本作於梓匠劉曰尚書曰謀及卜筮猶周公之卜都洛邑

荀卿曰宮室臺榭以避温涼養德別輕重也非為夸泰將以

明人之大通仁順也春秋左傳曰山林之木衡鹿守之治木

器曰梓尚書有梓材之篇也善曰淮南子曰太一者牢籠

天地雍西京豫東京也西京賦曰取殊裁於八都墨子曰堯

舜茅茨不翦論語子曰禹卑宮室毛詩美古公亶父曰高門

有閱又說文曰儻具也饌免反孟子曰梓匠輪輿能與人規

矩不能使人巧趙岐曰梓匠木工良曰允信臧善也繕理

也城隍池也向曰經始謂經營之始也牢籠百王之制法

也儻理木之器兩手合抱曰拱林衡主山林之官梓匠攻木

之人銑曰雍西京豫東京都八方之都皆模寫也濟曰

堯之所居茅茨不翦禹卑宮室今將視省察以為軌則也古

公文王祖也為戎狄侵國遷于岐下草創都邑其人亦隨而

魏都賦

深



至言有德也開門限也言足以限內外也言險者宣王中興復脩宮室儉約而築室百堵也

翰曰聖哲文軌則順舜禹古公宣王也并文質者去太去甚也商度豐約取其折中在當年豐儉而量其人力以使之重交易也易云上古穴居野

處而聖人易之以宮室上棟下宇以待風雨蓋取諸大壯大壯卦各荀卿子云宮室臺榭以避燥濕非為奢侈也故覽而

采之蕭何漢相作未央宮遐邇悅豫而子來工徒擬議而騁巧

闡鈞繩之筌緒承二分之正要揆日昃考星耀

五臣本作曜建社稷作清廟築魯宮以廻匝比岡陳

魚而無陂造文昌之廣殿極棟宇之弘規對若

崇山嶺起以五臣本作而崔嵬髡徒感若玄雲舒蜺以高

垂劉曰二分春秋之中者也詩云定之方中作為楚宮揆之以日作為楚室定營室中可以興土功也陂傾也易曰無

平不陂文昌正殿名也蜺龍形而五色善曰難蜀父老曰遐邇壹體豫或為務西都賓序曰衆庶悅豫毛詩曰庶人子

館 24

來周易曰擬之而後言議之而後動擬議以成其變化甘泉賦曰王爾投其鈎繩杜預左傳注曰銓次也筌同周禮曰匠

人建國畫參諸日中之景夜考之極星以正朝夕鄭玄曰極星北辰也周禮曰左宗廟右社稷說文曰陳崖也鄭玄禮記

注曰陂傾也周易曰上棟下宇以避風雨對高貌也景福殿賦曰若仰崇山而戴垂雲髮垂貌也淮南子曰玄雲素朝

翰曰陳小山而無草木者陂險也言築宮迴匝比之岡陳而無險也濟曰闡述也鈎曲尺也繩所以直木者筌次也言

述此鈎繩將次古之良工遺緒承二分之正要者言取春分秋分之日日景正時以正東西之位也銑曰言遠近百姓

皆悅豫如子之來成父事者而工匠之徒州度而騁巧妙又曰言考度星日以定南北也對山貌髮雲貌言殿之丹青色

麗如玄雲之中舒其虹蜺自高而垂下也良曰清廟祖廟也楚壤材巨岬楚插楚塤楚除

參差粉文棹扶老復結欒盧檣盧疊施丹梁虹申以

並亘朱楠森布而支離綺井列䟽以懸帶華蓮

重葩而倒披齊龍首而涌雷時梗概於滌被池尤

魏都賦

深

龍  
y

劉曰注爾雅曰棟謂之棟善曰廣雅曰曲枅謂之欒說文

曰構檣柱枅也然欒檣一也有曲直之殊耳西都實曰抗膺

龍之虹梁西京賦帶倒茄於藻井披紅葩之狎獵齊龍首而

涌雷謂為龍首承檐四隅而以寫雷也說文曰雷屋水流也

東京賦曰其梗概如此毛詩曰漈池北流也濟曰環美巨

大也言美材大於當代之者插翬相接貌參差不齊貌粉棟

擦椽也言重複而結聚之欒曲枅檣斗也累疊而施之又曰

殿屋上四角皆作龍形於椽頭兩水注入於龍口中寫之於

地梗概猶髮髯也漈池謂停水以灌稻也言涌雷之水髮髯

似也翰曰巨橫也丹梁如虹蜺之並橫朱換謂榱也森多

也支離歷歷然分布貌屋上綺井以板為井形飾以丹青如

綺也列行疏布也綺井向下行布如花蒂之懸井中皆畫蓮

花自下見上故曰倒披

故曰倒披

故曰倒披

故曰倒披

黠徒對階述尹嶙隣响音詢長庭至履砥平鐘虛夾陳

風無纖埃雨無微津劉曰詩云旅楹有閑挾中央也振屋宇穩也文昌殿前有鐘虞其銘

曰惟魏四年歲在丙申龍次大火五月丙寅作甍賓鐘又作無射鐘建安二十一年七月始殷鐘虛於文昌殿前所以朝

公丹中

會四方也善曰鄭玄毛詩箋曰旅楹衆也薛君韓詩章句

曰閑大也謂閑然大也暉鑒言楹柱光輝遠照挾振也廣雅

曰鑒照也聲類曰黓黑也直感反黓亦黑也應劭上林賦注

曰階闌橫也西京賦曰砥鏐嶙峋岬蒼曰嶙峋山崖之貌也

毛詩曰風雨攸除墨子曰聖王作為宮室邊足以御風寒上

足以待露翰曰旅陳楹柱閑列行也言棟柱每間而行

上有朱色窻復見日光故暉色鑒明於挾振挾振屋內也檉

椽也題頭也言椽頭黓黓而深黑色謂染之然也階階道

上處嶙峋次級也又曰津潤也填以砂土其平如砥言長庭

雖風而無埃雖雨而不澀向曰虞鐘格架也夾對陳布也

言相對布於長庭也巖巖北闕南端攸善本遵竦峭雙碣方

駕比輪西闕延秋東啓長春用觀羣后觀享頤

賓劉曰文昌殿前值端門之前南當南上東門又有東西上

東門端門之外東有長春門西有延秋門文昌殿所以朝

會賓客享四方善曰德陽殿賦曰朱闕巖巖凡南方正門

皆謂之端春秋說題辭曰血書魯端門毛萇詩傳曰觀見也

尚書曰肆觀羣后周易曰觀頤觀其所養也頤養亦享也故

曰觀享頤賓詩兩反翰曰巖巖高也南端正南門也攸所

觀享頤賓詩兩反

翰曰巖巖高也南端正南門也攸所

魏都賦

深

尊法也言南端法於北闕也竦峭猶峻高也碣立也方駕此  
輪言並車也門廣大可並車而行銑曰闕啓皆開也延秋  
長春二門名向曰於此門用朝百辟諸侯  
也頤養也賓客也又於此觀享養賓客也

有絕聽政作寢匪樸匪斲去泰去甚木無彫鏤

所留土無締題錦玄化所甄國風所稟劉曰中朝內朝也漢

氏大司馬侍中散騎諸吏為中朝丞相六百石以下為外朝

也文昌殿東有聽政殿內朝存也墨子書曰堯之為君米椽

不斲晏子春秋曰明堂之制下之濕潤不能及也上之寒暑

不能入也土事不文木事不鏤示知民節也老子云去甚去

泰爾雅曰鏤鏤也善曰毛萇詩傳曰絕赤貌也尚書曰既

勤樸斲孔安國曰樸治斲削也西京賦曰木衣綈錦說文曰  
綈厚繒也玄化自此陶甄而成國風於是稟承也蔡雍陳  
留太守頌曰玄化洽矣黔首用寧如淳漢書注曰陶人作瓦  
器謂之甄吉然反毛詩序曰一國之事繫一人之本謂之風  
翰曰絕光也言中朝衣冠盛絕而有光也寢正殿也匪非也  
言此殿非樸非斲去泰去甚言取中法不以奢侈為務銑  
曰鏤鏤也為木不彫鏤也土無締錦言土工不文飾也玄聖

甄成也言皆聖化所成國風所稟謂  
儉約稟於國風也國風詩以美儉也於前則宣明顯陽

順德崇禮重闈洞出鏘鏘濟濟珍樹倚倚奇卉

萋萋此禮韻蕙風如薰甘露如醴劉曰聽政殿前聽政

門崇禮門左順德門三門並南向升賢門前宣明門宣明門

前顯陽門門前有司馬門爾雅曰宮中之門謂之闈洞達也

南北內外東西左右掖門皆洞達相通善曰禮記曰大夫

濟濟庶士鏘鏘邊讓帝臺賦曰惠風如春施家語舜曰南風

之薰芳王肅曰薰風至之兒也論衡曰甘露味如飴蜜王若

太平則降鄭玄周禮注曰醴今甜酒良曰四者皆門名闈

宮門也洞通也言宮重重與諸門相通而出鏘鏘濟濟衣冠

盛兒銑曰倚倚萋萋草樹盛兒蕙香草也焚香曰薰言草

樹之香風傳之如火焚香也甘露函禁臺省中連闈對

草樹之上漬其香芬如酒醴之香氣  
廊直事所繇五臣本典刑所藏藹藹列侍金蜩  
齊光詰朝陪帷納言有章亞以柱後執法內侍

魏都賦

深

符節謁者典璽諸吏膳夫有官樂劑有司有醪

亦順時腠理則治

劉曰升賢門內聽政闈外東入有納言闈尚書臺宣明門內升賢門內升

賢門水東入有賢署陽門內宣明門外東入最南有謁者臺閣次中央符節臺階最北御史臺閣三臺並別西向符節

臺東有丞相諸曹善曰魏武集荀攸等曰漢制王所居曰省中淮南子曰連闈通房人所安也直事若今之當直也蔡

邕獨斷曰直事尚書一人典刑周禮六典八刑也建安十八始置侍中尚書御史符節謁者金蠅金蟬蔡邕獨斷曰侍中

常侍皆冠惠文加貂附蟬左氏傳曰詰朝將見杜預曰詰朝平旦也周禮曰帶人掌惺鄭玄曰王所居之帳尚書舜典龍

命汝作納言應劭漢書注曰納言如今尚書官王之喉舌也毛詩曰出言有章音義曰柱後以鐵為柱今法冠是如淳曰

御史冠也符節掌璽故云典璽漢有尚符璽謁者受事故曰儲吏漢書謁者掌讚受事周禮膳夫上士又曰醫師掌毒藥

共醫事鄭玄周禮注曰劑和也又禮記注曰舊醪之酒謂昔酒也呂氏春秋伊尹曰用新去陳腠理遂通高誘曰腠理肌

脉也銑曰禁臺省中丞相諸曹司也闈門也直事謂寓直之類言禁臺省中寓直之所由出入典籍刑法之所藏蓄也

翰曰藹藹多盛貌螭蟬也漢官儀侍中常侍冠皆飾金蟬故曰齊光詰朝納言疾舌之官早朝陪侍天子帷幄出納疾舌皆成其文章為天下儀軌楷式又曰亞次也柱後御吏官執法內侍天子以察人過符節掌符契旌節謁者通事者典壘諸吏掌天子印璽向曰膳夫掌食之官藥劑主藥品之職醇酒言食與酒各順時而進之藥劑治膳理之疾膳理者皮膚也於後則椒鶴文石永巷壺五臣本作闔術楸梓

木蘭次舍甲乙西南其戶成之匪日丹青炳煥

特有温室儀形宇宙曆象賢聖圖以百瑞綈祖對

以藻詠茫茫終古此焉則鏡有虞作績茲亦等

競劉曰近世王者後宮以椒房為通稱聽政殿後有鳴鶴堂楸梓坊木蘭坊文石室後宮所止也壺宮中巷也術道也

鳴鶴堂之前次聽政殿之後東兩二坊之中安者温室中有畫象讚尚書答蘇焉舜曰子欲觀古人之象日月星辰山龍

華蟲作繪粉米永巷掖庭之別名善曰列女傳曰姜后待罪永巷甲乙謂次舍之處以甲乙緣之也毛詩曰築室百堵

魏都賦

開



館 24

西南其戶又曰不日成之藻詠文潔深而頌詠之也茫茫遠貌也楚辭曰長無絕兮終古廣雅曰鑒謂之鏡照也鄭玄論語注曰繪畫也 齊曰文石室也后妃所止永巷庭也闔術謂

宮門道詰曲也宮舍次序有甲乙之次言其有大小也 良曰西南其戶者言宮內之門或西向或南向言不日而成之蓋速而易就温室殿名丹青炳煥畫文也 翰曰言於温室

以知安危之理可以為古之鏡視於身也言舜作績畫器以為鑒戒今之温室亦與齊競也 右則踈五臣本作疏 圃曲池下畹於遠

高堂蘭渚莓莓石瀨湯湯音傷弱蔓子係實輕葉

振芳奔龜躍魚有睵千麗呂梁馳道周屈於果下

延閣胤宇以經營飛陛方輦而徑西三臺列峙

而崢嶸元陽臺善本作高於陰基擬華山之削成上

累棟而重雷力救下冰室而互真劉曰文昌殿西銅爵園中有魚池堂皇班

固曰曉三十畝也。蘇頌曰：滋蘭九畝，石瀨湍也。水激石間，則  
怒成湍。楊雄方言曰：青齊兗豫之間，謂之蔓。故傳曰：慈母怒  
子折蔓而笞之。其惠存焉。莊周曰：呂梁懸水三十仞，沫沫四  
十里，鼃鼃之所不能遊也。漢殿舊有樂浪所獻果下馬，高三  
尺，以駕輦車。銅爵臺，西有三臺，中央有銅爵臺，南有金鳳臺。  
北則冰井臺，銅爵臺有屋一百一十間，金鳳臺有屋百三十五  
間。冰井臺上有水三室，與法殿皆閣道相通，置行爲營。建安  
十五年，作銅雀臺。山海經曰：文華之山，削成四方，堅也。春秋  
左傳曰：固陰，五寒。善曰：楚辭曰：坐堂伏檻，曲臨池。曹植責  
躬詩曰：夕宿蘭臺。左氏傳曰：原田莓莓，杜預曰：若原田之草  
莓莓然。莓，莫來反。楚辭曰：石瀨淺淺，說文曰：睠，察也。千仞反。  
漢書曰：太子不敢絕馳道，應劭曰：天子道也。若今之中道，延  
相連延也。淮南子曰：延樓，棧道。魯靈光殿賦注曰：榭而高大，  
謂之陽基在下，故曰陰。良曰：蔬圃菜園也。曉田也。高堂園  
中亭也。曲池植蘭，曰蘭渚。莓莓，盛貌。石瀨，有石而淺流，湯湯  
急流貌。向曰：葵木之細枝，枝頭垂實而輕葉，搖動其芳香，  
睠下視也。呂梁水名，其水急流，言池中龜魚奔躍如視。呂梁  
之上，延閣胤宇，言閣道棟宇相連引也。飛陛相接如鳥飛也。  
言廣可以並輦，徑疾而西。三臺，銅雀臺、冰井臺、金鳳臺也。  
銑曰：元陽，屋也。謂在於臺上，故曰元陽。基下曰陰，勢如草山。

魏都賦

深

削成也重雷重屋簷也冰室互真言清陰而寒也

周軒中天丹墀臨泰增構

義義清塵影影

四遙切五呂本作栗剝

雲雀踈

低躑而矯首

壯翼擣鏤於青霄雷雨窈冥而未半曠日籠光

於綺寮習步頓以升降御春服而逍遙八極可

圍於寸眸萬物可齊於一朝

劉曰丹墀以丹與蔣離合用塗地也爾雅曰扶

搖謂之焱焱上也風從下升也班固西都賦說鳳闕曰上觚稜而栖金雀凡鳥之栖也羽翼戢弭以今揆古言栖非所觀

之形也張衡西京賦曰鳳翥驚於夢標感愬風而欲翔此鳳之有定有住尚向風而無一方則不宜言愬風也但鳥時形

定翼往飛則斂之絕據踈則舉羽翻用勢若將飛而尚住故言雲雀踈躑而矯首也王吉傳曰進退步趨以實下言人不

行則膝脛以下虛弱不實也王褒甘泉賦曰十分未升其一增惶懼而自眩若播岸而臨坑登木末以闕泉楊雄甘泉賦

說臺曰鬼魅不能自逮半長途而下顛班固西都賦攀井翰而未半目眩轉而意迷舍靈檻而却倚若顛墮而復稽張衡

西京賦說臺曰將乍往而未半休悼慄而竦矜非都盧之輕  
躑躅能超而究升凡此四賢所以說臺榭之體皆危峴悚懼  
雖掩與鬼神由莫得而目遠也非夫王公大人聊以雍容升  
高爾望意之得也異乎老子曰若升臺之為樂焉故引習步  
頓以實下稱下方之究遠適可以圍於徑寸之眸子言其理  
曠而當情也莊子有齊物之論善曰軒長廊之有惚也列  
子曰周穆王築臺號中天臺漢典職儀曰以丹漆也故稱丹  
輝西都曰正殿崔嵬層構七發曰蒙清塵毛萇詩傳曰壯健  
也摘鐘摘布其彫鏤也說文曰窈窕深遠也真幽昧也毛詩  
曰有如皦日西京賦曰交綺錯以疏寮論語曾點曰春服既  
成毛詩曰於焉逍遙淮南子曰八絃之外乃有八極趙岐孟  
子章句曰眸子童子翰曰長廊有窻而周迴曰周軒中高  
天也天子庭曰丹墀焱風也增高也構亦屋也峩峩高貌屋  
宇深淨而無濁塵故曰清塵剽剽輕舉也向曰雲雀鳳也  
跟踏薨簷矯舉也言作鳳於簷踏立而舉首也壯大摘發也  
言鳳之大翼光發彫鏤於青霄窈窕冥陰暗也寮窻也言臺高  
而雷雨陰暗至臺之半日光在上故曰籠光於綺窻翰曰  
謂臺高行步上下頓足天子服習曰御言服春服而行逍遙  
閑樂高臺遠視八極之地可入於寸目知

長塗牟首豪

魏都賦

西京賦

五

徵古互經畧漏肅唱明宵有程附以蘭錡魚宿

以禁兵司衛閉邪鉤陳罔驚劉曰霍光傳說昌邑王蓋道牟首鼓吹歌舞豪

激道也畧漏之刻也西上東門北有漏刻屋也善曰說文曰畧景故曰畧漏漢書房中歌曰肅倡和聲字書倡亦唱字也克向反程猶限也程與呈通西京賦曰武庫禁兵設在蘭

錡建安二十二年初置衛尉漢書曰衛尉掌宮門衛屯兵周易曰閑邪存其誠樂十圖曰鉤陳後宮也服虔甘泉注曰紫

宮外營鉤陳星向曰牟首閣道有室者豪激道也言互有經過也肅嚴程節也言刻漏嚴肅而唱晝夜明候時而有節

法衛侍衛也閉邪防惡也罔無也鉤陳星名以衛侍帝宮言侍衛之人防其邪

惡故無驚擾也於是崇墉濬洫嬰堞帶涖四門

轍轍竭魚隆厦重起憑太清以混成越埃塏鳥而

資始邈邈標危亭峻峙五臣本作時臨焦原而弗

况五臣本作况誰勁捷而無猥胥與岡岑而永固非有

期乎世

五臣本

祀陽靈停曜於其表陰祗濛霧

於其裏

劉曰壙城也。潛深也。血城。溝也。張衡西京賦曰：經城血堞。城上女牆也。賈誼曰：翟伐衛寇，仗城涇。也。詩云：夏屋渠渠。又曰：既成藐藐。尸子曰：莒國有石焦原者，廣尋五十步，臨百仞之谿。莒國莫敢近也。有勇以見莒子者，獨却行，齊踵焉，所以服莒國也。善曰：鷩冠子曰：上及太清，下及太寧。老子曰：有物混成，先天地生。西都賓曰：軼埃壙之混濁。周易曰：萬物資始，王逸楚辭注曰：藐藐，遠也。說文曰：標，末也。鄭玄禮記注曰：危棟上也。西京賦曰：狀亭亭以苕苕。說文曰：趾，基也。論語慎而無禮，則蕙與蕙同。思子反陽靈，天神。甘泉賦曰：齊乎陽靈之宮。周禮曰：掌地祇之禮也。銑曰：血溝，嬰鏡也。堞，城上女牆。涇，水涯也。言宮闕繞崇城之堞，帶深溝之涯也。轡，轡高也。陸履大屋也。言宮闕四門轡轡而高也。大廟重疊而起也。翰曰：太清，天也。埃，蓋塵昏之氣。謂樓觀高峻而憑天若混然而自成也。超越塵昏之所資，混然之氣以為造作之始也。逸選亭亭，高遠也。標立也。焦原，山名。代知其險，言樓高之險，雖臨焦原亦不比。况惵懼也。言誰有勁捷之人，登此而不懼者，言長堅固如山，豈可論年代之近遠乎。良曰：陽靈日也。陰祗雲雨。神言樓臺高峻入天而日至。

也。詩云：夏屋渠渠。又曰：既成藐藐。尸子曰：莒國有石焦原者，廣尋五十步，臨百仞之谿。莒國莫敢近也。有勇以見莒子者，獨却行，齊踵焉，所以服莒國也。善曰：鷩冠子曰：上及太清，下及太寧。老子曰：有物混成，先天地生。西都賓曰：軼埃壙之混濁。周易曰：萬物資始，王逸楚辭注曰：藐藐，遠也。說文曰：標，末也。鄭玄禮記注曰：危棟上也。西京賦曰：狀亭亭以苕苕。說文曰：趾，基也。論語慎而無禮，則蕙與蕙同。思子反陽靈，天神。甘泉賦曰：齊乎陽靈之宮。周禮曰：掌地祇之禮也。銑曰：血溝，嬰鏡也。堞，城上女牆。涇，水涯也。言宮闕繞崇城之堞，帶深溝之涯也。轡，轡高也。陸履大屋也。言宮闕四門轡轡而高也。大廟重疊而起也。翰曰：太清，天也。埃，蓋塵昏之氣。謂樓觀高峻而憑天若混然而自成也。超越塵昏之所資，混然之氣以為造作之始也。逸選亭亭，高遠也。標立也。焦原，山名。代知其險，言樓高之險，雖臨焦原亦不比。况惵懼也。言誰有勁捷之人，登此而不懼者，言長堅固如山，豈可論年代之近遠乎。良曰：陽靈日也。陰祗雲雨。神言樓臺高峻入天而日至。

魏都賦

深

於此自下望之若俾光在其上雲雨之神濛雲霧於內也

苑五臣本作苑

以玄武陪以

幽林綠

一垣開園觀宇相臨碩果灌叢園木竦

尋篁篠懷風蒲善本作蒲桃結陰回淵灌積水深藁

葭贗胡百弱藟胡百弱森丹藕凌波而的礫綠艾泛

濤而浸七潭心以羽翻頡頏鱗介浮沈栖者擇木

雖者擇音若咆交步渤蒲沒澥與姑餘常鳴鶴而在

陰表清籟語五臣本作集勒虞箴思國卹忘從禽樵蘇

往而無忌即鹿縱而匪禁音金城西苑中有魚梁釣臺行

園蒲秋諸果詩曰集于灌木春秋左氏傳曰鳥則擇木又曰鹿死不擇音皆自得之謂也雖者舉短免之類不傷其時况其巨者子揚雄曰湯解之鳥淮南子曰軼鷗雜於姑餘易曰鳴鶴在陰其子和之張衡東京賦曰淵池清籟虞箴虞人之

六甲子

箴也事見春秋其辭曰芒芒禹跡畫為九州經啓九道人有  
寢廟黷有茂草各有攸處德用不擾在帝夷羿冒于原獸忘  
其國恤思其麀牡武不可重是用不交于夏家獸臣司原敗  
告僕夫易曰即鹿無虞往從禽也孟子曰齊宣王問曰文王  
之囿方七十里有諸孟子對曰於傳有之曰若是其大乎荅  
曰民由以為小也曰寡人之囿方四十里耳民由以為大何  
也荅曰文王之囿方七十里芻蕘者往焉雉兔者往焉與民  
同之民以為小不亦宜乎臣始至於境問國之大禁然後敢  
入臣聞郊關之內有囿方四十里殺其麋鹿者如殺人之罪  
則是四十里為阱國中民以為大不亦宜乎言樵蘇往而無  
忌即鹿縱而匪禁者蓋同乎周文之德異乎齊宣之意善  
曰西都賦曰幽林穹谷西京賦曰繚垣繚連周易曰碩果不  
食莊子曰見巨木其繁百圍孫子曰水深則回說文曰淵回  
水也毛詩曰有漙者泉文子曰積水成海本草曰藕一名水  
芝爾雅曰荷芙蕖其根藕此文云凌波而的礫即藕為偏名  
非唯根矣的礫光明也上林賦曰的礫江靡浸潭漸漬也洞  
簫賦曰玉液浸潭而承其根也毛萇詩傳曰飛而上曰頡周  
禮曰川澤宜鱗物墳衍宜介物鄭玄曰鱗魚龍之屬介龜鼈  
之屬水居陸生者也漢書音義晉灼曰樵取薪也蘇取草也  
濟曰玄武苑名中有幽林繚繞也為牆環繞以為苑囿囿中

深



館 24

觀字相臨言多也又曰咆鳴也勃解姑餘皆海也言魚鳥之類雖道在此若在江海以自得不失其天性鳴鶴在陰皆自得其類也良曰頭大也草木雜生曰灌園木疎尋者大木也竹叢生曰篁篠竹也言叢竹懷風清肅之氣蒲桃體蔓延而葉密故多陰也向曰回曲灌盪也積水衆流相合為池贊分列也言衆草森然分別於內又曰禦謂池沼草木有屋庇禽獸之處表而不禁任人取之虞箴所以戒勒無為田隲卹憂也思國之所憂言忘從禽者言不從禽獸之樂也樵木蘇草也言範圍之中草木盛人往取之無忌吝也即鹿苑中所養任人縱之亦非所禁咸與人共之也銃曰丹靱蓮也的礫映水貌芟芟也浸潭浮貌羽翮鳥也頓頑水浮貌鱗魚介龜也言或浮或沈也翰曰雌鳥鳴也言不迫遂不傷其性皆得安

理如此 腴腴 莫 垆野奕奕畱畝甘荼 途 伊蠢芒

種斯阜西門既其前史起灌其後塏流十二同

源異口蓄為屯雲泄為行雨水澍之稞古稌徒

陸時稷黍黝黝柳桑柘油油麻紵均田畫疇蕃

七十九

盧錯列薑芋充茂桃李蔭翳音咽家安其所而

服美自悅邑屋相望方武而隔踰奕世劉曰腴美也詩云周原

腴腴董茶如餘爾雅曰田一歲曰蓄詩云薄言采芑于此蓄

畝周官曰澤草所生種之芒種鄭司農曰芒種稻麥也今穀

下有十二壑天井優在城西南分為十二壑者也微子變秀

之歌曰黍苗油油漢制列侯公主田無過三十頃者其餘各

以官次哀帝時董賢賜田很多王嘉上疏均田之制從此墮

壤疇者界也埒畔際山詩云中田有廬孟子曰五畝之宅樹

之以桑故曰蕃廬錯列老子曰甘其食美其服樂其俗安其

居鄰里相望雞犬之聲相聞人至老死不相與往來善曰

毛詩曰奕奕梁山維禹甸之賈逵國語曰阜長也史記曰西

門豹引漳水溉鄴以富魏之河內又曰史起為鄴令遂引漳

水既灌人賦之曰鄴有賢令兮為史公決漳水兮灌鄴旁終

古寫鹵兮生稻梁水陸謂高下之田也二渠之利下則衛生

稷除高則植立稷黍也說文曰澍時雨所以澍生萬物者也

之澍反方言曰澍植立也時吏反爾雅曰黑謂之黝郭璞曰

黑貌也聲類曰油油麻肥也莊子曰治邑屋局嘗不去聖人

哉謝承後漢書曰王翁佗二千石奕世相襲翰曰奕奕盛

魏都賦

深

也蓄薺也茶苦菜也伊維蠶生也芒種稻麥也阜多也言此地生茶薺多稻麥也澄級次泚水之處言有十二也同原同漳水異口分渠口各別也又曰黝黝黑也桑柘之美色也油潤色紆似麻可為布 銑曰蓄積也言積而不用則如雲之聚若泚之乃潤田是乃行雨也 良曰稌稻蒔種也又曰均田畫疇定其分畔蕃屏廬室錯雜也言都人蕃屏廬舍錯雜而布蔭翳繁盛貌 濟曰言人甘其食美其服也隔阻踰絕也言太平安無事雖邑屋相望而阻絕終泚不相往來

內則街衢善本輻湊朱闕結隅石杠江飛梁出

控漳渠疏通溝以濱路羅青槐以蔭塗比滄浪

而可濯方步欄占以而有踰習習冠蓋莘莘中所

蒸徒斑白不提行旅讓衢設官分職營處署居

夾之以府寺班之以里閭劉曰言鄴城內諸衛有赤闕黑闕正當東西南北城

門最是其通街也石竇橋在宮東其水流入南北里爾雅曰石杠謂石橋也疏通也魏武帝時堰漳水在鄴西十里名曰

漳渠堰東入鄴城經宕中東出南北二溝夾道東行出城所  
經石竇者也楚辭曰滄浪之水清可以濯吾纓善曰杜預

左氏傳注曰衝交道也齒容反文子曰羣臣輻湊李尤德陽  
殿賦曰朱闕巖巖晉灼漢書注曰飛梁浮道之橋小雅曰控

引也步欄長廊也楚辭曰曲屋步欄宜擾畜上林賦曰步欄  
周流長途中宿蔡邕胡億碑曰祁祁我君習習冠蓋鄭玄曰

雜色曰斑家語曰虞芮二國爭田入文王境行者讓路周禮  
曰設官分職以為民極小雅曰班次也向曰闕樓隅角控

引柱橋也言街衢輻湊朱樓結角而石橋引在漳水之上也  
濱水畔也言流通溝渠於路畔列以槐木渠清可以比滄浪

之濯纓槐樹之蔭可以踰長欄廊廡之下銑曰習習盛也  
莘莘眾也蒸徒人也斑白老者不提挈器物也旅客也言行

客讓路設官司分職務營置居處夾於其府寺則位副  
府寺分布閭里之間各使得其所也

三事官踰六卿太善本常之號大理之名厦屋

一揆華屏齊榮肅肅階闕許亮重門再扃師尹爰

止毗世作楨劉曰當司馬門南出道西最北東向相國府

魏都賦

深

陰 4

最北奉常寺次南大農寺出東掖門正東道南西頭大僕卿  
寺次中尉寺出東掖門宮東北行北城下東入大理寺宮內  
大社西郎中令府城南有五營魏武帝為魏王時大常號奉  
常廷尉號大理建安十八年始置大理大農少府中尉二十  
一年大理鍾繇為相國始置太常宗正二十二年以軍師革  
歆為御史大夫初置衛尉時武帝為魏王置相國御史大夫  
故云位副三事置卿近九故曰官喻六卿善曰毛詩曰三  
事大夫莫肯夙夜詩云夏屋渠渠鄭玄禮記注曰畫華也爾  
雅曰屏謂之樹鄭玄禮記注曰榮屋翼也爾雅曰兩階間曰  
闕周易曰重門擊柝說文曰扇門之闕也毛詩曰赫赫師尹  
毛萇曰師太師周之三公也尹氏為太師毛詩曰天子是毗  
又曰王國克生維周之禎毛萇曰禎幹也翰曰三事正德  
利用厚生也正德以率下利用以阜財厚生以養人六卿周  
禮六官也太常主宗廟大理斷刑獄夏大夏之屋屏門牆也  
言府寺之制其同一揆而牆屏之設亦齊有之肅肅嚴整貌  
闕兩階之間言作為禎祥肅然嚴整局闕也言有重門故其  
關亦當再矣師尹主國之政事者爰於毗其闕闕則長  
左禎祥也言此居止可以佐主而為政也

壽吉陽永平思忠亦有戚里寘宮東閉出長

者巷苞

五臣本作包

諸公都護之堂殿居綺窻輿騎

朝猥蹀敍

古其中

劉曰長壽吉陽永平思忠四里名也長壽北入皆貴里都護者將軍曹淵

也漢書萬石君傳曰徙其家長安戚里以妨為美人故善曰古詩云交疏結綺牕廣雅曰猥衆也烏罪反聲類曰蹀躞

也蹀徒協反說文曰敍樞也丘知反良曰四者皆坊名濟曰戚里外戚所居之里而置在帝宮之東實置也開門也

言門出長者而巷亦包括公侯之宅向曰都護宮名居殿之中飾為綺窻銑曰輿車騎馬猥多也蹀敍言累積也天

下朝貢車馬繁多累積而在於都護府內營客館以周坊飾  
善本賓侶之

所集瑋豐樓之閑閱起建安而首立音

室房廡雜襲刮居罔掇五臣本作匠斲積習

廣成之傳知無以儔豪街之邸不能及劉曰鄴城東有都亭

城東亦有都道北有大邸起樓門臨道建安中所立也古者重客館故舉年號也春秋左傳曰高其閑閱繕完葺罔以待

魏都賦

深

宮

賓客巧人以時冪館宮室子產曰僑聞文公之為盟主也宮

室甲冑以崇大諸侯之館館如公寢爾雅曰閼巷門也一日

閼門中所從出入也葺覆也巧人塗人也冪場也館宮室諸

侯傳也史記曰蘭相如奉璧西入秦秦舍相如廣城傳善

曰說文曰廡堂下周屋也許慎淮南子注曰胡劂曲刀也劂

九月反鄭玄論語注曰輟止撥古字通張晏漢書注曰疇等

也漢書曰郅支首懸臺街蠻夷邸間晉灼曰黃圖在長安城

內也統曰營構館舍也飾賓徒所集之處以備待士瑋美

也豐大也閼巷門也閼門中道也首初也起建安之中初立

也翰曰葺覆幕漫廡簷也言房簷雜錯以相掩習劂劂片

斧也閼無也匠斲工人也言片斧工人無輟積習以斬理也

廣成傳秦之客館稟街邸蠻夷之館漢時所立言此二者不

能及我所制也廓三市而開塵籍平達而五臣本九達班

列肆以兼羅設闐闐以襟帶濟有無之常偏距

日中而畢會抗旗亭之曉堯薛五結侈所眺之博

大劉曰周禮大市日昃而市朝市朝時而市夕市日夕而市

此三市之謂也楚辭天問曰靡萍九達傳曰達市在達之

上易曰日中為市致天下之人聚天下之貨交易而退各得其所善曰有無謂貨物之多少也二者常偏此能濟之也

孟子曰古之為市也以其所有易其所無西京賦注曰旗亭市樓也崑薛高峻之貌也爾雅曰眺視他吊反翰曰廓開

也塵市也道也達道也開三市中開道言開市要籍之所則平道九達之處所以便利於人向曰班布也言布貨物

於市以羅列之闕闕市中巷繞市如衣之襟帶然有無常偏謂多少二者或至巨萬或至貧無此為常偏也距至也畢盡

也言至日中盡會於市也抗立也言此樓至高也百隧轂

擊連軫萬貫憑軾捶馬袖幕紛半一八方而混

同極風采之異觀質劑平而交易刀布質而

無筭劉曰軾車橫覆藤人所憑也周官曰以質劑結信而止訟鄭君曰質劑謂兩書一札而別之也若今下手

書保物要還矣質大賈也劑小賈也刀布錢刀之謂荀卿書曰省刀布之斂善曰西京賦曰俯察百隧史記蘇秦曰臨

苗之塗車載擊人肩擊連衽成帷舉袂成幕左傳曰楚子王謂晉侯曰君憑軾而觀之說文曰撫擊也河圖龍文曰八方

魏都賦

開



信 4

歸德淮南子曰采俗者所以一羣生之短脩明九夷之風采高誘曰風俗也采事也良曰隧路也言有隧路多也載擊

者車多相摩擊也軫車後言相連貫至於萬數皆憑軾捶馬幕覆車軫者言擊馬衣袖與幕紛然相半濟曰使八方混

同歸於一所風俗也采事也言極俗事之異見質劑市吏交平物價物價平而復交易也刀錢也言錢布相與交易不可

勝財五臣本以工化賄以商通難得之貨此則

不容器周用而長務物背窳庾而就攻不鬻邪

而豫五臣本賈古著馴致善本之醇釀劉曰周官

貨入材高賈阜通貨賄漢書貨殖傳曰相文之後禮義大壞上下相冒於是商通難得之貨工作無用之器攻者堅也詩

云我車既攻通物曰商居賣曰賈禮記王制曰器用不中度不鬻於市布帛精麤不中數幅廣狹不中量不鬻於市菽色

亂正色不鬻於市禽獸魚鼈不中殺不鬻於市此皆不鬻邪之義周官曰平肆展成鄭君曰展整也成平市者使定物賈

防詐豫善曰廣雅曰財貨也財與材古字通爾雅曰賄敗廣雅曰長常也言常習之史記曰河濱器不苦窳晉灼曰窳

病也餘乳反淮南子曰黃帝治天下市不豫賈周易曰馴致其道仲長子昌言曰醇醲之化既浹孔安國尚書傳曰醇粹也說文曰醲厚酒也以酒之醲以喻政厚也翰曰言物之材用皆工人之所化用也賄布帛也則商者通易之難得之貨謂遠方異物寶玉無益之物於市則不容也周備森監攻堅著明馴順也醇醲樸也器之備用為常用不在珍麗物皆去監而就堅去濫禁邪人不使乘時射利為賈買明順置法以勸醇樸之理也

**富有無隄同賑大內控引世資寶**珠**懷**嫁**積帶**

徒**琛幣充物**切**關石之所和鈞財賦之所底慎**

**燕弧盈庫而委勁冀馬填殿**救**而駟**祖**駿**劉曰白

西城下有屋一百七十四間爾雅曰秋為白藏因為名也

大內京邑都內寶藏也漢書淮南王安上疏曰越人貢財之

奉不輸大內食貨志曰或帶財夏書曰關石和鈞王府則有

此夏之逸書禹貢曰庶土交正底慎財賦成則三壤鄴城西

下有東黃殿燕幽州也弧弓爾雅曰北方之美者有幽都筋

角焉春秋左傳曰冀之北土馬之所生善曰周易曰富有

經部賦

深

信

之謂大業漢書東方朔曰不足以危無隄之興蘇林曰隄限也爾雅曰賑富也風俗通曰槃瓠之後輸布一匹二丈是謂

廩君之賓巴氏出帳布八丈寶在宗反帳音嫁帶音滯賈逵國語注曰關通也鄭玄儀禮注曰和調也孔安國尚書傳曰

金鐵曰石供民器用通之使和平子虛賦曰充仞其中說文曰駟壯馬也于助反 銑曰藏即庫也謂富有財物如大水

之無隄岸言極多也賑豐也大內內寶庫與白藏同豐控引天下之資財 向曰寶南夷稅名帳布也帶貯也言南蠻之

稅積貯多也珠玉曰琛布帛曰幣物滿也珠玉布帛充滿於庫關石秤也言亦平也財物貢賦之所致者無失常者亦慎

也 翰曰燕弧角弓出幽燕地言滿庫委積其勁硬者殿養馬屋也駟壯也冀馬謂冀北所生馬填溢廢中而呈壯駿也

至乎勅京敵巨糾紛庶土罔寧聖武興言將曜威

靈介胄重襲旌旗躍莖弓珧焦解繁景矛鋌飄

英三屬之甲縵韓胡之纓控弦簡發妙擬更平

贏亦精反劉曰建安十九年五月魏公位諸侯王上赤紱遠遊冠二十一年進爵為王二十二年得設天子於旗出

八十一 文選六 七

警言入蹕賜朱冠冕十二旒金根車駕六馬建太常設五時副  
 車爾雅曰弓以蜃者謂之玃蜃骨也檠弓柙也詩云二矛重  
 英漢書刑法志曰魏氏武卒衣三屬之甲趙惠文王好劍劍  
 士夾門而客者三千人趙太子惲謂莊周曰吾王所見劍士  
 比蓬頭突鬚垂冠漫胡之纓短後之衣瞋目而語難者王乃  
 悅之戰國策更羸謂魏王曰然則射可至於此乎更羸曰可  
 有鴈從南方來更羸謂魏王曰然則射可至於此乎更羸曰可  
 勅敵之人隘而不成列杜預曰勅強也尚書曰庶上交正毛詩  
 曰興言出宿長揚賦曰以露威靈金匱曰良弓非勅檠不張  
 說文曰鋌小矛史記曰冒頓自立為單于控弦之士三十萬  
 班固漢書李廣述曰控弦貫石威動北鄰爾雅曰簡擇也謂  
 擇處而發也句曰勅大也亂紛亂也庶土天下也罔無寧  
 安也聖武武帝也言大敵亂起天下無安武帝興言兵大振  
 曜其威靈也良曰介甲也宵梵整也重襲重而衣之躍舉  
 也莖旗竿也言旌旗舉竿也以哈骨飾弓曰玃檠弓匣也解  
 檠開弓匣矛鋌皆兵器為風飄其英英旗飾也銑曰屬連  
 也言甲三扎相重而連之縵胡武士纓名控引簡擇也言引  
 滿弓弦擇處而發物無不中故妙擬更羸更羸古之善射者  
 也

**齊被練而銛**  
 廉息  
**戈襲備檠**  
 都  
**以讚**  
 會  
**列畢出**

魏都賦

開

征而中律執奇正以四伐碩畫胡精通目無匪

制推鋒積紀鏗氣彌銳三接三捷既畫亦月剋

剪方命吞滅咆白咻休雲撤叛換席卷虔劉侵

子威八紘荒阻率由洗兵海島刷馬江洲振旅

鞬鞬田反旆悠悠凱歸同飲疏爵普疇朝無元

五印國無費留劉曰春秋左傳曰被練三千馬融曰練

後司馬法曰師多則贖孫武曰奇正還相生若環之無端莊

子曰庖丁為文惠屠牛手之所觸莫不中音合於桑林之舞

文君曰善哉技庖丁對曰臣好者道烏乎技矣臣始解牛時

所見無非牛者二年之後未常見全牛也今臣以神遇而不

以目視也良庖歲更刀割也族庖月更刀折也今臣刀十九

年矣所解數千牛也而刀刃若新發於硎若被節者有閒而

刀刃者無厚以無厚入有閒恢乎其於游刃必有餘地矣文

君曰善吾聞丁之言得養生焉一紀十二年推鋒積紀謂魏

宦

武帝從初平元年起兵至建安二十年軍無不剋抑亦庖丁  
用刃十九年之義也孫武曰避其銳氣謂銳氣之利甚於鋒  
刃也易曰晉康侯用錫馬蕃庶晝日三接詩云一月三捷既  
晝亦月者蓋取其頻繁之數或日或月也方命放棄王命也  
尚書曰弗哉方命剋剪方命者謂始起兵誅董卓之首亂漢  
室也咆休猶咆哮也自矜健之貌也詩云咆休于中國吞滅  
咆休者剋默韓暹揚奉之勇用王命也換猶恣睢也漢書曰  
項氏叛換雲徹換叛者謂討破袁紹猶勝項羽也度劉殺也  
春秋左傳呂相絕秦曰度劉我邊陲席卷度劉者謂擒呂布  
於徐州剋袁術於揚州平韓約馬超於雍州降劉表於荊州  
也浸威八紘荒阻率由者謂北羈單于于白屋東懷孫權於  
吳會西攝劉備於巴蜀也制小管也司馬相如梨賦曰喇嗽  
其漿蘇秦曰輪軸般般若三軍之衆春秋穀梁傳曰入曰振  
旅無事以嚴衆也春秋左傳曰凡公行告於宗廟反飲至漢  
書曰疏爵而賞之疏爵普疇疇其爵邑者刑印印角刑也韓  
信傳曰項王有功當封爵印刑忍不能與孫子兵法曰戰勝  
而不稍其賞者凶命曰費留善曰國語曰公使申生伐東  
山衣之偏袷之衣韋昭曰袷在中左右異色故曰偏袷音督  
說文曰讀列中止也然讀列或止或列周易曰師出以律漢  
書曰侵威盛容淮南子曰八澤之外乃有八紘尚書曰率由

卷之二

典常以藩王室魏武兵接要曰大將將行雨濡衣冠是謂洗  
 兵劉劭七華曰漱馬河源遊目崑崙蒼頡篇曰鞬鞬衆車聲  
 也呼萌反今為鞬字音田毛詩曰悠悠旆旌魏武孫子注曰  
 賞不以時但留費也向曰言士卒齊整服練而執銛利之  
 戈襲著也偏聚戎衣名以出征四遠行其誅伐師多言讀言  
 使士卒被練執戈衣偏聚之裳以為行列也軍帥師出行盡  
 中剋勝之法執奇正之計也又曰謂戰勝將休兵欲還師乃  
 洗刷兵馬於海島江洲也兵還曰振旅鞬鞬衆聲收旆旆旌  
 飛貌戰勝則凱樂而歸行飲至之禮饗會將士有功者分其  
 爵邑疇度使當其功元印印角漸銷項羽欲封有功子執其  
 印惜不與令得刑言今有功即封不吝惜之故朝無元印功  
 不賞曰費留謂今賞之故無此也銑曰碩大也言大畫奇  
 策精通妙理舉無遺者目見所為皆合宜制鋒鋒刃推舉也  
 十三年曰紀謂武帝自初平年起兵至建安二十五年故曰  
 積紀言雖積紀鋒銛之氣彌加猛銳翰曰言一日三接戰  
 於敵人一月三捷剋之方放也咆咻猶咆哮也言放棄生命  
 咆哮不賓者皆除剪吞滅之撤去也叛反換易也虔劉殺也  
 殺漸也言反易常道之人皆如雲去席卷盡殺之漸以威德  
 布於八方則荒阻之俗皆有喪亂既殞而能宴武人  
 相率來賓莫不由大魏之德

卷之二  
 喪亂既殞而能宴武人

歸獸而去戰蕭斧戢柯以押甲胡刃虹旌攝麾以

就卷斟洪範酌典憲觀所怕通其變上垂拱而

司契下緣督而自勸道來斯貴利往則賤圉圉

寂寥京庾流衍劉曰尚書曰往伐歸獸雍門周說子孟嘗

以伐朝菌也馬融廣成頌曰建雄虹之長旌洪範箕子陳政

術之篇也易曰觀其所怕而天地萬物之情可見矣又曰通

其變使民不倦老子曰聖人執左契而不責於人有德司契

無德司徹善曰周公攝政弘化弭亂司馬法曰以戰去戰

雖戰可也尚書曰垂拱而天下治莊子曰緣督以為經可以

保身可以全生也司馬彪曰緣順也督中也順守道中以為

常禮記曰仲春省園囿文子曰法寬刑緩囿虛空毛詩曰

曾孫之庾如坻如京鄭玄曰庾露積穀也翰曰弭平也言

天下既平而能為宴樂武王歸馬放牛去其戰士蕭斧越斧

魏都賦

開



使知其情通而變之使其不倦上則垂衣拱手執法契以御  
天下緣順督中下則順乎中道而自勸勉而復貴道賤利因  
圍獄也寂寥空也京大  
庾倉也流衍積多也

於是東鯤帝即序西傾順軌

荆南懷懋惠朔北思賸偉絲絲迫塗驟山驟水

襁居負兩蕢蕢重職譯二貢職篚職髮瓜首瓜之瓜豪渠錄渠

耳之傑服其荒服斂衽而魏闕置酒文昌高張

宿設其夜未遽庭燎晰晰支有客祁祁載華載

裔入聲岌岌冠縱綺纒纒追髮清酤戶如濟

濁醪如河凍醴流澌息温耐遲躍波豐肴衍衍

行庖皤皤惜惜據醞呼瓜燕酣滑無譁劉曰地

外有鯁人分為二十餘國以歲時獻見尚書禹貢曰織皮西  
傾因栢是來織皮西戎國也懋順也司馬相如封禪書曰義

征不德淮南子曰三苗鬻首責禮贄也周官曰九州之外謂之藩國世一見各以其所貴寶為贄孟子曰將有遠行行者必以責建安二十一年匈奴南單于呼韓屈泉將其名王大來朝待以客禮張衡南都賦曰九醞甘醴十旬兼清蘇秦曰齊有清濟濁河楚辭小招曰挫糟凍飲酌清涼王逸曰凍冷也酌三重釀酒也韓詩云賓爾蔓豆飲酒之醞能者飲不能者已謂之醞許氏曰醞者美酒善曰尚書曰西戎即序尸子曰荆者非無東西也而謂之南其南者分也杜預左氏傳注曰躡是也論語云襁負其子博物志曰織縷為之以約小兒於背上蒼頡篇曰責財貨尚書曰厥貢漆絲厥篚織文山海經曰青要之醜武羅司之穿耳以鑿郭璞曰鑿金銀之器名醜音神鑿音渠漢書曰夜未央鄭玄禮記注曰纏今之曰庭燎哲哲楚辭曰高途冠之岌岌鄭玄禮記注曰纏今之憤也纏與縵同漢書曰諸侯纍纍從楚又終軍曰解辮髮削左衽毛詩曰既載清醕說文曰漸流水也周易曰鴻漸于盤飲食衎衎王肅曰衎衎寬饒之貌也幡幡豐多之貌也韓詩曰惜惜夜飲薛君曰惜惜和悅之貌也孔安國尚書傳曰樂酒曰酣毛詩曰迨我暇矣飲此消矣毛詩曰消菑也鄭玄曰沛菑之也一曰消樂也醞乙據反向曰東鯁西傾國名即就次序也軌車迹也言二國之人就成次序順同軌迹躡美

羅都賦

漢

信

也絲絲遠兒迥長也襜以繩繫篋囊費其土物也言荆南朔  
北之夷皆懷惠思美絲絲行於長道驟彼山水負其筐篋賁  
其土物重譯言其來貢也又曰醴酒之味遇寒乃凍斯水也  
耐美酒也言多如河濟故當躍波也此皆甚言之其實不然  
也行庖主行食者銜銜幡幡並多兒悖悖和悅之貌能者飲  
不能者止醜讌滑樂也謂酣樂而不諳諱 銑曰髮首錄耳  
皆夷人也豪傑謂酋長言其各衣本服而來斂衽袖也魏闕  
帝闕也言斂袖而拜於帝闕之下 翰曰置酒於文昌殿以  
宴蕃夷也高張其樂先夜而設其夜未遽謂未急明也凡天  
子會諸侯必設庭燎以待之晰晰光明也初初衆多也載華  
載裔言此亦有華夏之臣四裔之人相雜而來朝中國諸侯  
有冠緘則岌岌然緘冠也岌岌高兒蕃夷之人則辨髮行列  
纍纍然 良曰清酤濁醪並酒也濟  
水清河水濁故比之言多亦如之也

韶夏冒六英五莖善本無僧曹五臣響起疑震

霆天宇駭地虜驚億若大帝之所興作二羸之

所曾聆善曰賈逵國語注曰延陳也尚書曰蕭韶九成鳳  
凰來儀樂動聲儀曰帝響樂曰六英帝顛頊曰五

莖舜曰大韶禹曰大夏宋衷曰六英能為天地四時六合也  
五莖能為五行之道立根本也漢書穎項作六莖夏大承二  
帝也韶繼堯也嘈與槽古字通西京賦曰大帝說秦穆公而  
觀之響以鈞天廣樂史記曰趙簡子病扁鵲視之昔繆公嘗  
曰帝告我晉國且大亂今主君之疾與之同二日簡子寤之  
曰我之帝所其樂與百神遊於鈞天廣樂九奏萬舞不類三  
代之樂又曰趙氏之先與秦同祖然則秦趙同姓故曰二贏  
也博雅曰聆聽也翰曰廣樂天帝樂九成九奏也韶舜樂  
大夏禹樂六英帝馨樂五莖穎項樂冠首也冒猶籠也言數  
奏樂皆首出韶夏籠羅六英嘈聲起如振動雷霆駭驚天地  
億遠也大帝天帝言遠若天帝之所興作鈞天廣樂之聲二  
贏謂秦穆公趙簡子趙與秦同祖穆公簡子皆曾夢天帝為  
其奏鈞天廣樂故云二贏之所曾聆聆聽也

之常調千戚羽旄之飾好去清謳微吟之要妙

世業之所日用耳目之所聞五臣本作開覺雜糅又汝

紛錯兼該古孩泥敷梵切善博鞞都泥鞞居所掌之

魏都賦

開

音韎邁昧任而金禁金之曲以娛四夷之君以睦

八荒之俗劉曰韎韞周掌樂官名也周官韎韞氏掌四夷之樂與其聲歌韓詩內傳曰王者舞六代之樂

舞四夷之樂大德廣之所及善曰周禮曰播之以八音金石土革絲木匏竹禮記注曰干戚羽旄謂之樂鄭玄曰干盾

也戚斧也武舞所執羽翟羽也旄旄牛尾文舞所執魏文帝樂府曰短歌微吟不能長孔叢子曰世業不替周易曰百姓

日用而不知鄭玄周禮注曰韎韞四夷舞者罪也屨俱具反毛萇詩傳曰東夷之樂曰韎孝經鉤命決曰東夷曰昧南夷

曰任西夷之樂曰株離北夷之樂曰禁韎昧皆東夷之樂而重之疑悞也甘泉賦曰八荒協芳萬國諧翰曰干盾戚斧

也羽翟羽旄旄牛尾皆舞者執之謳歌也謂樂以防淫和元氣故王者為代業不可一日而廢固當常用可以開發耳目

之聰明也綵文綵也紛錯亂雜也該同也汎博猶廣大也言禮樂之音文綵亂雜兼同普汎而觀之可謂博大也向曰

韎韞樂官掌四夷樂所以各為其方既苗既符爰遊爰樂以娛之此蓋和睦八荒之風俗也

豫藉田以禮動大閱以義舉去備法駕理秋御

顯文武之壯觀邁梁騶之所著劉曰建安二十一年三月魏武帝親耕藉

田于鄴城東建安二十二年十月甲午訓兵上親執金鼓以詔進退大閱講武也魯詩傳曰古有梁騶梁騶天子田也

善曰孟子曰夏諺曰吾王不遊吾何以休吾王不豫吾何一助一遊一豫為諸侯度禮記曰天子為藉田千畝公羊傳曰

大閱者何簡車馬也蔡邕獨斷曰天子有法駕莊子曰尹需學御三年而所得夜受秋駕於其師明日往朝其師其師望

而謂之曰吾非獨愛道也恐子之未可與也今將教子以秋駕司馬彪曰秋駕法駕也史記曰此天下之壯觀也銑曰

既已也夏獵曰苗為苗除害冬獵曰狩狩收也言盡收取之爰於也春出曰遊秋出曰豫天子躬耕曰藉田以為農者先

所以勸民也言動以禮也大閱講武也言以舉義也法駕大輅車六馬駕也言天子出行必以此也秋御御名使人調理

習之文謂習禮樂也武謂田獵講武也百官禮樂辨辨可法壯觀也邁過也梁騶古者天子田獵地名今則過古書之所

著也林不槎仕耕五澤不伐天鳥斧斨七以時晉

網善本以道德連木理仁挺芝草皓獸為之育

魏都賦

澤

藪丹魚為之生沼喬韋雲翔龍澤馬于錄阜山

圖其石川形其寶莫黑匪烏三趾而來儀莫赤

匪狐九尾而自擾嘉穎離合以尊尊子醴泉涌

流而浩浩顯禎祥以曲成固觸物而兼造蓋亦

明靈之所酬酢休徵之所偉兆劉曰草木未成曰天

斧斨以伐遠揚延康元年木連理芝草生於樂平郡白鹿白

鹿章見於郡國赤魚見於太原郡黃初元年十一月黃龍高四

五丈出雲中張口正赤喬雲者外赤內青也揚雄太玄曰紫

霓喬雲澤馬見於上黨郡瑞石靈圖出於張掖之柳谷始見

於建安形成於黃初二年醴泉出河內郡玉壁一枚延康元

年嘉禾生醴泉出易曰顯道神德行是故可與酬酢可與祐

神矣賓主俱飲主人先舉名曰酬客酌主人酒名曰酢酢者

報也行道德宇神明而祥瑞皆至此蓋明靈感應人理其與

人事交報之義也故曰蓋亦明靈酬酢也善曰國語里革

曰山不槎蘖澤不伐夭文子曰鷹隼未擊羅罔不得張谷草

木未落工不得入山林孝經援神契曰德至草木則木連理  
 古瑞命記曰王者慈仁則芝草生說文曰于小步也丑亦反  
 尚書曰鳳凰來儀應劭漢書曰擾音擾馴也說文曰穎德也  
 葦茂盛貌也蒼頡篇曰楨善也周易曰曲成萬物而不遺尚  
 書有休徵孔安國曰序美行之驗也說文曰偉大也良曰  
 槎斬也析斬夫木梢也今復出者天獸之子折斧也言非時  
 不入山林斬柝林木傷伐天獸禮云斷一樹殺一獸不以其  
 時非孝也草木落斧斤入山林鷹隼擊然後施罾弋故云斧  
 折以時罾網以道濟曰有德則木連理懷仁則挺生芝草  
 皓獸丹魚並祥瑞藪澤池沼也翰曰商雲赤色雲飛龍出  
 焉澤馬于於山阜于小步山川皆為之生圖見寶也向曰  
 其時三足鳥九尾狐見詩云莫黑匪烏莫赤匪狐擾馴擾也  
 銑曰嘉穎為嘉禾合穗葦葦花秀兒浩浩泉流兒此皆明禎  
 祥曲成我魏祚故乃觸類兼造化而出偉大兆示也則明神  
 酬酢仁德休徵  
 大示於天下  
 孜孜貧美率土遷善罔匱沐浴福應  
 宅心醴徒南粹餘糧栖畝而弗五臣本收頌聲載  
 路而洋溢河洛開奧符命用出翩翩黃鳥銜書

魏都賦

深



來訊信人謀所尊鬼謀所秩劉宗委馭巽其神

器闕五臣本作窺玉策於金滕案圖錄於石室考歷

數之所在察五德之所蒞量寸旬消吉日陟中

壇即帝位改正朔易服色繼絕世脩廢職微幟

以變器械以革顯仁翌明藏用玄默菲言厚行

陶化染學讎校篆暹籀又篇章畢覲優賢著於

揚歷匪彙形於親戚劉曰河洛開奧河出圖洛出書也黃初元年黃鳥銜丹書見河尚臺

易曰人謀鬼謀百姓與能策玉牒也尚書曰納策于金滕臧也揚雄遺劉歆書曰得觀書於石室蒞臨也馬融論語注

曰菲薄也風俗通曰案劉向別錄義曰周宣王太史作大篆也籀音胄漢書朝錯曰今陛下不孽諸侯應劭曰接之以禮

不庶孽畜之也良曰取取和樂貌言率土和暢去惡遷善而無匱乏沐浴休徵之應宅居也醴粹德醇厚也言醇厚之

化居於人心年穀豐多盈於田畝如鳥之栖宿人不收紀頌  
聲言歌謠蒲路洋洋乎盈耳又曰五德五行也莅臨也言察  
五行之行所臨相生也又曰文帝寡言厚行陶染而成其學讎  
荅校考經史篆籀之書篇什文章莫不盡覽 翰曰河洛出圖

書開秘奧而大魏符命用出也翩翩飛貌訊告也魏將受禪  
有黃鳥銜其書書有文告以祥應秩序也人謀所尊謂歌謠  
也鬼謀所序謂祥瑞也又曰徽幟旌旗器械兵器革改也  
濟曰委棄也神器帝位漢主委棄天下之尊讓於魏也又曰

翌明也言文帝有仁明之德藏用於內守玄默而不言而德  
化以著 向曰玉策所以記帝王之跡金匱金匱也所謂王  
版金匱石室藏秘書之所帝王圖籍於此藏也又曰著明也  
優其賢才明其搜揚而歷試之匪非彙私形見也言文帝非

以私情而見於親戚 銑曰洵擇也言擇吉日就帝位乃改  
漢之正朔服色也王侯有絕嗣者命而繼之士有失職者復  
之皆王者初受位之體也 本枝別幹蕃屏皇家勇若任城才若

東阿抗旂則威險 秋霜擣翰則華縱春葩英

詰 雄豪佐命帝室相兼二八將猛四七赫赫

魏都賦

屏

震震開務有謚故令斯民觀泰階之平可比屋

而為一

劉曰建安二十三年代郡烏丸反魏武帝以鄠陵侯彰為北中郎將行驍騎將軍入涿郡界叛胡數

千騎卒至彰唯有步卒千人騎數百人身自搏戰追胡大破之斬首五千餘級黃帝泰階六符經曰泰階者天之三階也

上階上星為天子下星為女主中階上星為諸侯三公下星為卿大夫下階上星為元士下星為庶人三階平則陰陽和

風雨時歲大登民人息天下平是謂太平善曰毛詩曰本支百世說文曰幹本也左氏傳富辰曰封建懿親以蕃屏周

蔡邕述行賦曰皇家赫而天居彰後為任城王植為東阿王漢書終軍曰驃騎抗旌昆耶左社險猶猛也魚贍反荀悅申

鑒曰人主終如秋霜吝實戲曰擣藻如春華易乾鑿度曰代者赤允黃佐命應劭漢官儀曰帝室猶古言王室周易曰夫

易開物成務爾雅曰謚靜也音密尚書大傳曰周人可此屋而封也翰曰本根也言諸兄弟侯王者皆帝之同體如木

之同根而別枝幹皆作社稷之藩援銑曰抗立險猛擣發也立旌節則威猛如秋霜謂任城王章發文翰則華縱如春

之葩花謂東阿王植良曰二八謂舜之八元八凱言今之相兼而過也四七謂光武二十八將言今之將猛於彼者

向曰言王侯將相赫赫而盛震震而壯皆開物成務使天下  
清謐者也泰階三星也三階平則天下太平故欲使此億兆  
之人觀之則比屋可封而天下一家也

高謝萬邦皇恩五臣本作情綽矣帝德冲矣讓其天下

臣至公矣榮操行之獨得超百王之庸庸追亘

卷居免領與結繩睠留重華而比蹤尊盧赫胥羲

農有熊雖自以為道洪化以為隆世五臣本作代篤

玄同奚遽不能與之踵武而齊其風劉曰淮南子曰古者有督

而卷領以王天下其為德生而不殺莊周曰昔者軒轅氏赫

胥氏尊盧氏虞戲神農氏當是時人結繩而用之若此之時

則至治也黃帝一號有熊氏踵繼也武迹也楚辭曰及前王  
踵之武善曰幽通賦曰且筭祀于契龜音義曰筭數也尚  
書曰天祿永終王逸楚辭注曰謝去也西京賦曰皇恩博尚  
書曰帝德廣運老子曰大盈若冲字書曰虛也魏志曰陳留

魏都賦

開

卷之二

王奐即皇帝位後禪位于晉嗣王魏世譜曰魏封帝為留王臣至公謂帝為臣於晉至公之道也仲長子昌言曰人主臨之以至公司馬相如弔二世文曰操行之不得班固曰漢承百王之弊馮衍顯志賦曰非庸庸之所識庸謂凡常無奇異也史記曰舜字重華高誘淮南子注曰隆盛也老子曰知者不言言者不知是謂玄同韓子曰雖厚愛之奚遠不亂翰

曰謂魏氏德衰為晉所代算年有數天祿去已遂傳業於晉退位以謝萬國則我皇情寬綽帝德沖深自退為臣實至公矣濟曰榮猶美也庸庸瑣瑣也巨過也睠睠顧也留留心也卷領結繩上古有道君重華舜也言魏主有讓德可謂美操高行獨得於此超百王瑣瑣之道追過卷領結繩之主睠顧留心於舜與之比蹤為讓禹也洪大崇高篤厚也玄同猶

大同也奚猶何也遠急踵繼武迹也言其雖自曰道大化高代有醇厚字內大同亦何急與之比競哉言我亦不能與之繼迹而齊其風言猶小也

**是故料其建國析其法度諮其**  
**考室議其舉厝**  
五臣本  
**復之而無斃**  
亦  
**申之而**  
**有裕非疏糲**  
魯  
**之士所能精非鄙俚之言所能**

文選

卷之二

具劉曰詩云斯干宣王考室也疏樗麤也韓詩曰樗糧之飲

文曰折量也爾雅曰咨謀也陳琳檄吳將校曰豈輕舉措也

哉毛詩曰無斁於人又曰綽綽有裕 銑曰料計也析分也

諮猶詢謀也言謀度其宮室之制皆合法則也立都邑分析

法度今得其所詢謀宮室之儉奢議舉直措枉之事復循覆

也斁厭也申猶用也裕寬也言都邑制度宮室儉奢舉措枉

直之事反覆申用於代可謂無厭倦而有寬裕言王化天下

無厭用之寬簡此故非疏賤之士所 至於山川之倬

能精曉鄙俚之言所能委具而知之 角

詭物產之魁殊或名奇而見稱或實異而可書

生生之所常厚洵詢美之所不渝其中五臣本無

則有鴛鴦交谷虎澗龍山掘鯉之淀覲蓋節之

淵五臣本 砥砥祈精衛銜木償常怨常山平于

魏都賦

河

配

眉連玄俗無影

五臣本作景

木羽偶仙琴高沈水而

不濡時乘赤鯉而周旋師門使火以驗術故將

去而林燔

扶原反厚也謂通生生之精以自厚也

劉曰老子曰人之輕死以其生生之

縣西交谷水在鄴南虎澗在鄴西南龍山在廣平涉縣獬鯨

北山海經曰發鳩之山有鳥狀如鳥而文首白喙赤足名曰

精衛赤帝之女名女娃女娃遊於海溺而不反精衛常取西

山之木石以堙東海焉列真謂真仙也列仙傳昌容者常山

人故曰練色犢子者歎人也時壯時老時好時醜乃知其仙

人也陽都女者生而運眉耳細而長眾以為異俗皆言此天

人也會犢子來過都女都女悅之遂留相奉待出門共牽犢

耳而走莫能追之玄俗者自言河間人也餌巴豆雲英賣藥

於市七九一錢治百病王病癡服藥用下蛇十餘頭王家老

舍人自言又世見俗俗形無影王呼俗著日中實無影河間

故趙也文帝三年以為國木羽者鉅鹿南和人也母貧賤常

助產婦兒生自下受母母大怖暮夢見大冠赤憤守兒言此

兒司命君也當報汝恩使子與木羽俱仙母陰信識之後兒  
生字之為木羽兒至年十五夜有車馬來迎之呼木羽木羽  
為我倚來遂俱去琴高者趙人也浮游冀州二百餘年後辭  
入碭水中取龍子與諸弟子期期曰皆繫齊待於傍設屋祠  
果乘赤鯉來出坐祠中留一月復入水去師門者嘯父弟子  
亦能使火為孔甲龍師孔甲不能修其心意殺而埋之外野  
一旦風雨迎之訖則山木皆燔孔甲祠而禱之來還而道死  
嘯父冀州人也在曲州市上曲州屬廣平郡漢武帝征和二  
年嘗為平于國故曰常山平于也師門者本嘯父弟子故附  
冀州善曰廣雅曰倬絕也薛綜西京賦注曰詭異也王逸  
楚辭注曰魁大也鄭玄周禮注曰生猶養也劉勰周易義曰  
自無出有曰生毛詩曰洵美且仁鄭玄曰信也毛詩曰舍命  
不渝毛萇曰渝變也旋音殿說文曰抵亦翅字翼翅也叔政  
反今音祗抵飛貌也馮衍爵銘曰壽配列真劉歆移曰天下  
衆書往往頗出左氏傳太史剋曰奉以周旋向曰詢信也  
渝異也言山川倬絕物產大殊名奇實異下文所謂稱而書  
之者乃生人資厚皆信美而談之非變政而妄說也  
濟曰旋泉而淺者周旋為周遊也良注翰注同

壯容衛之稚質邯鄲躡步趙之鳴瑟真定之黎

魏都賦

開

三十一

三十一



故

五臣本作固

安之栗醇耐中山流酒千日淇其汨

相

之筍信都之棗雍丘之梁清流之稻錦繡襄邑

羅綺朝歌絲纒房子縑總子弄清河若此之屬繁

富夥

禍

够善本作夠苦候反

非可單究是以抑而未罄

也

劉曰枚乘兔園賦曰易陽之容淮南子曰蔡之幼女衛之稚質史遷記曰趙中山鼓鳴琴趾躍真定屬中山郡出御

黎故安屬范陽出御栗楊雄幽州箴曰蕩蕩幽州惟冀之別禹貢無幽州故安今見屬中山郡中山出好耐酒其俗傳云

昔有人曰玄石者從中山酒家酤酒酒家與之千日之酒語其節度比歸百里可至於醉如其言飲之至家而醉其家不

知其醉以為死也棺斂而葬之中山酒家計向千日憶曰玄石前來酤酒其醉向解也遂往問其鄰人曰玄石死來三年

服以闕矣於是與其家至玄石冢上掘而開其棺玄石於是醉始解起於棺中其俗語曰玄石飲酒一醉千日信邾屬安

平出御棗雍丘屬陳留也地理志曰魏參之分野南有陳留相賦曰雍丘之糧清流鄴西出御稻襄邑屬陳留舊有服官

中都賦曰朝歌羅綺又宓子出御絲清河出縑總清河一名甘陵也善曰漢書音義巨瓚曰跣為躡都牒反躡所解反薛君韓詩章句曰均衆謂之流閉門不出容謂之酒詩云瞻彼淇澳綠竹猗猗漢書溝洫志曰下淇園之竹杜預左氏傳注曰水出洹汲郡汲即衛地也洹或為園洹音垣銑曰壯容少年美麗之容易陽易水之陽中多美女稚質童顏也邯鄲趙地亦多美女善行步皆妙鼓瑟同飲曰流同醉曰酒向曰夥够皆多也單猶一也罄盡也言如是之屬繁富多多豈可二尋究蓋抑情而未盡述也

雖選言以簡章徒九復而遺百覽大易與春秋判殊隱而一致末上林之墮牆本前脩以作系

胡計反劉曰逸詩九變復貫知言之選擇來比物謂屬變而還復舊貫則知言之選擇來比物錯辭物土之殺也屈原遠遊曰造旬始觀清都言雖選言簡章徒至九復而猶遺其精旨也春秋推見以至隱易本隱以之顯所言雖殊其合德一也故曰末上林之墮牆本前脩以作系也前脩謂前賢也離騷攬吾法失前脩司馬相如上林賦曰頽牆填塹使山澤

魏都賦

深

信

之人得至楊雄羽獵賦後曰放雉免收置梁與百姓共之亂者理也傳曰有亂臣十人此皆二賦以其後居正之義理其前過甚之事也張衡東京賦曰相如壯上林之觀楊雄騁羽獵之辭雖系以墮墻填塹亂以收其置梁卒無補於風規蓋易有系辭之義而以本於前脩以為系胤之意也系者胤也且易之系述而辨至於相如初壯上林之觀後說墮墻之事首尾相窳非本系辭之流也而張衡云系以墮墻謂為系辭同音於義有未安焉諸文賦之後亂者與本絕於墮墻收置梁雖不與本文絕義張氏同諸系辭之別可知也善曰韓子曰運類比物列子曰周穆王暨化人之宮王以為諸清都紫微推見至隱班固漢書司馬相如贊文也言大易春秋隱顯殊而合德若一故觀覽而法則之上林則類墻填塹雖本前脩而作系所謂觀百而諷一故輕末而鄙賦翰曰言美也先生言以其土地物雜錯文辭述魏都之閉麗然雖擇選章句徒至九變回復而終貴其美上林賦云類墻填塹者為漢氏苑囿之大方欲類之使山澤之人得志而我無苑囿之大山川萬物皆符自然故以類墻為末事也守古人賢聖之道而系襲之以為本也

信身 其果毅糾華綏戎以戴公室元勳配管敬

之績歌鐘折先歷邦君之肆則魏絳之賢有令聞

也劉曰國語曰鄭伯納女樂二八歌鐘二肆公錫魏絳女樂

七分合諸侯寡人無不得志與子共之善曰司馬法曰古者

國容不入軍軍容不入國禮記曰介冑有不可犯鄭玄禮記

注曰信讀如屈伸之伸假借字也左氏傳君子曰殺敵為果

致果為毅班固漢書述曰大祖元勳啓立輔臣毛詩曰令問

也勳功也管仲相齊桓公九合諸侯魏絳輔晉悼公七合諸

侯故勳功配之析分也邦君晉悼公也魏絳本魏人今論魏德之盛故述絳於此

閉居隘巷室

邇心遐富仁寵義職競弗羅千乘為之軾廬諸

侯為之止戈則干木之德自解紛也劉曰呂氏春

者魏文侯敬之過其廬而軾之其僕曰干木布衣耳而君軾

其廬不亦過乎文侯曰干木不趣俗役懷君子之道隱處窮

魏都賦

解

司馬康諫曰段干木賢者而魏禮之天下皆聞乃不可加乎  
兵秦君以為然乃止干木寂然不競於俗故曰職競弗羅也  
逸詩云兆云詢多職競弗羅 善曰漢書曰司馬相如稱疾  
閑居毛詩曰誕寘之隘巷又曰其室則邇老子曰解其紛也  
銑曰段干木處於窮隘之巷居室雖近而心遠大富有仁義  
職務之人所競者而其心不羅魏文侯過其廬而軾焉秦欲  
攻魏聞文侯禮干木乃止故云諸  
侯為之止戈此則所謂解紛也

**山親御監門謙謙同軒搦**  
格女**秦起趙威振八蕃**

**則信陵之名若蘭芬也**  
劉曰史記曰魏有隱士曰侯  
嬴年七十家貧為大梁夷門

門者公子方置酒大會賓客坐從卓騎虛左自迎侯生秦兵  
圍邯鄲公子姊為平原君夫人平原使使讓公子公子數請  
王及賓客辯士說王萬端王畏秦終不聽公子公子用侯生  
策使朱亥椎殺將軍晉鄙而奪其軍進擊秦軍秦軍解去邯  
鄲遂存秦兵伐魏公子駕歸救魏王魏王以上將授公子公  
子使備告諸侯諸侯各進兵救魏公子率五國之兵破秦至  
函谷關秦兵不敢出當是之時公子威振天下 善曰史記  
曰侯生直上載欲以觀公子公子執轡愈恭然親御謂身自

為御也監門即侯嬴也周易曰謙謙君子卑以自牧嗛古謙  
向曰魏公子無忌封信陵君不以貴自尊重天下賢士踰於  
丘山同軒即為御也此信陵之名如蘭之芳香不絕也

英辯榮枯能濟其厄位

加將相室知隙之策四海齊鋒一口所敵則張

儀張祿亦足云也劉曰史記張儀者魏人也始嘗與蘇秦俱事鬼谷先生學術蘇秦自以不

及張儀儀以學而遊說諸侯嘗從楚相欲楚相亡璧楚相門

下意張儀曰儀貧無行此必盜相君璧共執儀掠答數百不

服釋之張儀相秦使於諸侯皆說之散其合從之謀秦封儀

為武信君為秦將取陝築上郡塞范雎者魏人也遊說欲事

魏王家貧無以自資乃事魏中大夫須賈賈怨范雎以告魏

將魏齊答擊折脅摧齒雎佯死即盛以簣中范雎謂守者曰

公能出我以厚謝公半者乃請棄簣中死人遂伏匿更名張

祿先生隨秦謁者王稽入秦謂昭王曰臣居山東時聞齊有

魏都賦

開

天下皆畏秦也。善曰曹植輔臣論曰英辯博通張升及論曰嗟枯則冬榮解朝曰窠際蹈蹶而無所屈也。翰曰言張祿英雄辯說榮枯在於一朝能濟時厄秦用張儀張祿為相窠塞也際窳也。言張儀張祿籌策如以一物塞小窳應時而合四海諸侯雖齊鋒攻秦一言以說乃能敵之故此亦足云二人皆魏人也。

與鵠勅鵠同窠苦和句古吳與鼃鳥同穴一

自以為禽鳥一自以為魚鼈善曰許慎淮南子注曰推揚推略也尚書曰及

庸蜀人孔安國曰庸在江漢之南左氏傳曰鸚鵡株株鸚具踰反株音誅卅本曰吳助姑徒句吳注孰姑壽夢也句吳太

伯始所居地名句吳句音溝說文曰鼃蝦蟇也胡蝸反鄭玄周禮注曰鼃蝦蟇屬也鼃莫耿切漢賈捐之上書曰駱越之

人譬猶魚鼈何足貪也鍾會論曰吳之玩水若魚鼈蜀之便山若禽獸良曰推猶貫也蜀多山林且地狹如與鵠鵠之

同窠編小也吳有江湖山阜猥積而崎嶇泉流迸集卑濕如與鼃龜同穴也

而映鳥咽隰壤所瀝瀝而沮子洳如林藪石留

七九

力而無穢窮岫泄雲日月恒翳宅土燭許暑封

疆障厲謂韓王曰分地必取成臯韓王曰成臯石留之地

無所用之也石留之地喻土地多石猶人物之有留結也一

曰曩漱而石也或作溜字善曰廣雅曰踣踞傾側也字書

曰映咽流不通也公羊傳曰濺者何漬也作廉反周易曰齧齧

漏然漏猶滌也漆所禁反毛詩曰彼汾沮洳毛萇曰沮如其漸

如也揚揮書曰無穢不治吳蜀皆暑濕其南皆有瘴氣又曰泄

猶出也埤蒼曰熇熱貌許妖反濟曰言蜀多山阜猥曲積深

崎嶇而險也良曰言吳地多江河流泉迸集言百川水迸集

於此映咽流也銑曰下濕曰隰隰之土流濺水多復漏而出

沮如泉泥相和貌林藪磔石地名石間有水曰石留地多草而

荒穢孤窮山岫恒出陰雲不見日月常掩翳多雨向注同

蔡葵螫

通刺力昆蟲毒噬劉曰蔡葵螫刺多毒草也昆蟲毒

楚辭注曰蔡草莽也方言曰莽草也南楚曰莽鄭玄禮記注曰

昆明也明蟲者陽而生陰而藏翰曰刺割噬咬也蔡莽毒草

也所以適割人昆漢罪流御秦餘徒到制霄貌最

蟲毒蟲皆咬人也

魏都賦

漢罪流御秦餘徒到制霄貌最



罪陋稟質蓬和脆巷無杼直首里罕耆耄或

魁直追髻五臣本作而左言或鏤膚而鑽在髮或明

發而耀徒召歌或浮泳而卒歲劉曰楊雄蜀都賦曰秦

遷卓氏於蜀漢時曰南北景合浦九真亦皆有徒者息夫躬

孫寵之屬焉善曰左氏傳舜流四凶族以禦螭魅廣雅曰

帛餘也地理志曰江南卑濕大夫多夭巴蜀輕易淫泆柔弱

褊阨漢書曰人宵天地之貌方言曰燕記曰豐人杼首杼首

長首也燕謂之杼交益之人率皆弱陋故曰無杼首也左氏

傳曰蕞爾小國杜預曰蕞爾小貌也廣雅曰質軀也蓬亦脆

也七戈反說文曰脆少稟易斷也左氏傳曰王使宰孔謂齊

侯曰伯舅耄老杜預曰七十曰耄揚雄蜀記曰蜀之先代人

推結左語不曉文字謳歌巴士人歌也何晏曰巴子謳歌相

引牽連手而跳歌也潛行為泳詩曰漢之廣矣不可泳思漢

書淮南王曰越鑽髮文身之人張揖以為古翦字也子踐反

文身即鑊膚也毛詩曰明發不寐爾雅曰耀耀契契愈遐急

也郭璞曰賦役不均賢人憂歎遠急切也佻或作耀音韋茗

毛詩曰何以卒歲良曰秦漢遷流罪人於南方以禦魑魅

帛亦罪人也宵小也言其小兒叢陋醜惡蓬脆急躁輕蹶之兒濟曰罕希也言吳蜀人叢陋人多不壽故巷無行首里

希者老雕結以髮結於兩耳垂者左言謂不曉文字鏤膏即文身者鑽髮為一撮於項後銑曰發曉也耀歌人憂者歎

切急之歌言二國政急也居于江湖若魚鼈浮泳以為終歲之事風俗以豨而裸果為

媿五臣本作媿胡麥反人物以殘害為藝善曰楊雄反駭曰何文肆而曾豨應劭曰豨狹

也方言曰裸勇也果與裸古字通說文曰媿靜好也音盡左氏傳曰自內害其君曰殺自外曰戕七良反良曰言風俗

以狹劣果勇為好人物威儀所不攝憲章所不綴劉曰殘忍殺害為能也

孔子憲章文武善曰毛詩曰朋友攸攝攝以威儀賈逵國語注曰綴連者也濟曰言其遐荒風俗殊也綴猶繫之也

由重山之東阨因長川之五臣本裾勢距遠

關以闕規若閭俞時高櫟巢而陞制劉曰重山東阨謂蜀也長川裾

勢謂吳也漢書形東禦制善曰東阨東其民由於湫厄也裾勢依裾川之形勢也陞制亦以高櫟之陞而能約制其民

深

地形勢足以束制其人也。裾古據字九御反。向曰裾如衣以為要勢。翰曰言距守遠關關中國是居鳥巢而設階

階之制固非其宜矣。薄戍絲幕無異蛛螿之網弱卒瑣甲

無異螳螂之衛。善曰呂氏春秋湯祝曰蛛螿作罔罔今

曰汝不知夫螳螂乎怒其臂以當車轍不知其不勝任也。統曰絲幕微細也言二國守戍之兵如蛛螿之網觸而乃破

瑣猶碎也弱兵碎甲何異螳螂之臂以當車轍何足以為衛。與先代而常然

雖信險而勦了絕揆既往之前跡即將來之後

轍成都迄已傾覆建業則亦顛沛。善曰書曰天用勦絕其命勦子

小反左傳呂相絕秦曰傾覆我社稷論語曰顛沛必於是馬

獸曰顛沛僵仆也。向曰先代吳王夫差國滅公孫述稱蜀

帝而亡雖各以恃險皆勦絕揆度也我度二國則為後轍喪敗無日矣。翰曰迄竟也成都蜀都建業吳都言竟將顛覆顧非累郊於疊基焉至觀形而懷怛。善曰言其危懼易見不俟

信 4

觀形也說苑曰晉靈公造九層臺孫息聞之求見曰臣能累

十二博基加九雞子其上公曰子作之孫息以基子置下加

九雞子于其上靈公曰危哉孫息曰是不危復有危於此者

九層之臺三年不成鄰國將欲興兵社稷亡滅君欲何望公

即壞臺賈逵國語注曰怛懼也良曰荀息累十二基子加九

即於上晉平公曰危哉顧二國之危若不同於此何能觀其

形而預權假日以餘榮比朝華而菴菴善曰權

懷惻怛濟曰言也楚辭曰聊假日以須時說文曰木莖朝華暮落暮落

二國之君若日在桑榆猶苟且假其餘光如木槿之朝出菴

藹然至善曰尚書暮而落覽麥秀與黍離可作謠於吳會大傳曰微

子將相朝周過殷之墟見麥秀之蘩斬曰此父母之國宗廟

社稷所立也志動心悲欲哭則為朝周府泣則婦人推而廣

之作雅聲毛詩序曰黍離閔宗周大夫行役過故宗廟宮室

盡為禾黍而作是詩銑曰微子朝周過殷墟悲而歌曰麥

秀蘩斬兮黍稷離離言吳之將亡後必有如先生之言

此歌謠也二國獨言吳會者舉一足以明蜀矣力焉失所

未卒吳蜀二客矍音矍善然相顧睇天焉失所

深

有覲

他典 莫贈反五

容神

如 形茹

音 弛氣離

坐煥

土典 墨而謝

劉曰 懾懼也

春秋傳 駟氏懾懼詩曰有

善曰 張以懾先龍反今本並

方言曰 慙也荆揚之間曰煥

善曰 張以懾先龍反今本並

垂也 謂垂下也忿與榮同並而髓反呂氏春秋曰以茹魚驅

蠅蠅愈至而不可禁然茹臭敗之義也如舉反廣雅曰弛釋

也 施紙反煥勃典反柱預左氏傳注曰墨色下也說文曰謝

辭也 向曰懾然驚也睒焉失意兒覲面慙兒懾愧也形屈

曰 榮物之自死曰茹言心死也 翰曰弛解也言向者形容

拘束敬聽先生之言愧懼故踏乃解舒其氣離於坐所煥墨

面色變墨 而慙也 曰僕黨清狂怵迫閩僕 習蓼蟲之忘

辛翫進退之惟谷非常寐而無覺不覲皇輿之軌躅

劉曰漢書昌邑王賀傳曰賀清狂不慧色理清徐而

館

ry

東善曰劉淵林注吳都賦曰閩越名也秦并天下以其地

為閩中郡班固述兩越傳曰悠悠外宇閩越東甌孔安國尚

書注曰濮國在江漢之南楚辭注曰蓼蟲不知從乎蔡霍王  
逸曰蓼蟲處辛刺食苦惡不從蔡霍食甘美毛詩曰人亦有  
言進退惟谷又曰尚寐無覺楚辭曰恐皇輿之則續漢班嗣  
書曰伏孔氏之軌躅也 良曰僕黨二客自稱也無疾而迷

曰清狂悖迫猶逼迫也閩謂吳也濮謂蜀也言逼迫居於此  
中如蓼草之蟲忘其辛味如深谷之中進退無所憑據而既  
習不覺 濟曰言是非常寐而不覺悟蓋 過以沉剽 匹  
習俗使然所以不見天子上都之軌跡也

之單惠歷執古之醇聽兼重直性迷以眈以繆

偏充彌辰光而罔定劉曰揚雄方言曰汎剽輕也善曰

注曰歷逢也老子曰執古之道兼重性以眈繆言既重其性

而又累其繆也方奚反說文曰眈重次第物也弋政反漢書

音義應劭曰偏皆也音面國語曰文序三辰賈逵曰日月星

也銑曰汎剽輕薄也單惠猶小才也性用心誤也眈次面

視也辰光日也罔無也二客自云已過者由輕薄小才得先

生說歷古醇厚之義入於我聽復自思用心之誤次以前者

繆言今仰觀先生若目視辰先生玄識深頌靡測得  
光炫焜不定言敬懼之甚

開

聞上德之至盛匪同憂於有聖

劉曰老子曰古之士微妙玄通深不

可識夫惟不可識故強為之頌故曰先生玄識深頌籀測又曰上德無為而無不為易曰顯諸仁藏諸用鼓萬物而不與聖人同憂盛德大業至矣哉夫聖人親憂其事然後能立易體無為而無不為自然動物而不與聖人同憂蓋謂治念造化出於形器之表者聖人無所復聞無復恤也故曰鼓萬物而不與聖人同憂其上賦中云顯仁翌明藏用玄默故下覆報言之也善曰王弼周易注曰不與聖人之憂憂君子之道不長小人之道不消忝纓之不茂荼蓼之蕃殖至於乾坤簡易是常無偏於生養無擇於人物不能委曲與彼聖人同此憂之向曰二客言先生頌美魏德深沈莫測也翰曰匪同謂豈非同也有聖聖人也夫聖人以天下為憂今先生見我吳蜀之危喻以上皇之盛德使去危就安豈非同聖人之憂乎

抑若春霆發響且驚蟄飛競潛龍浮景而

幽泉高鏡

善曰二客聞言朗然心悟猶春霆響驚蟄紛然而鏡飛龍彩幽泉煥然而照也呂氏春秋曰聞

春始雷則蟄蟲動矣詩推度客曰震走而驚蟄睹周易曰潛龍勿用也良曰言先生之言啓發我心如方春雷霆初震

而執蟲皆競飛動鏡照也又似潛龍升天浮於日景我於幽泉之中但涵照於其容暉也 雖星有風

雨之好人有異同之性庶覲部 家與剝廬非

蘇世而居政 劉曰尚書洪範曰庶人惟星星有好風星有

其屋部其家小人剝廬楚辭九章曰部也必獨立春秋公羊

傳曰君子大居正 善曰言已因此幸見部家剝廬之凶非

謂悟世而居正道也爾雅曰庶幸也王弼周易注曰部覆賸

郭光明之物也既豐其屋又覆其家屋厚家覆闇之甚也王

逸楚辭注曰蘇寤之也 濟曰部家幽闇之處剝廬小人窮

困之居庶近也蘇猶悟也 亦二客自言家於幽闇之處其困

窮之地不能明悟時事 且夫寒谷豐黍吹律以 善本無

以居正道自責之深也 暖之也 五臣本無也字 昏情爽曙箴規以 善本無

也 五臣本無也字 劉同統注 善曰孔安國尚書注爽明

也 談文曰曙旦明也 銑曰鄒衍居燕地美而谷寒不生

五穀鄒子吹律暖氣至遂生黍而豐也 向曰爽明曙曉也

箴規教戒也二客言昏曙之情所以明曉者先生戒使然也



亦猶寒谷吹  
律而暖至  
雖明珠兼寸尺璧有盈曜車二六三

傾五城未若申錫典章之為遠也  
劉曰太史書曰田敬仲世家傳

曰齊威王二十四年與魏惠王會田於郊魏王問曰王亦有寶乎曰無有也魏王曰若寡人小國也尚有徑寸之珠照車

前後十二乘者十枚柰何以萬乘國而無寶乎善曰尹文子曰田父得寶玉徑寸置於廡上其夜照一室史記曰趙惠

文王得楚和璧秦昭王聞之願以十五城請易璧毛詩曰申錫無疆良曰二客言雖此珠璧可貴不如先生申賜教戒

之為遠亮曰日不雙麗世無  
善本作兩帝天經

地緯理有大歸安得齊給守其小辯也哉  
劉曰荀卿子曰

辯說譬論給便利而不慎義謂之好說善曰禮記曰天無二日土無二王漢書文帝賜尉佗書云兩帝並立新序曰單

襄公經之以天緯之以地經緯不爽天之象也家語孔子曰小辯害義小言破道也濟曰亮信也銑曰天經地緯猶

覆育萬物也王者法之而行帝位所立歸於天人心矣向曰齊給辯說也二客自言安能守此者自悔之也

六臣註文選卷第六

開化圖書館  
Kaitiaki Library

六臣註文選卷第七

梁昭明太子撰

唐李善并五臣註

賦

郊祀

祭天曰郊郊者言神交接也祭地曰祀祀者敬祭神明也郊天正於南郊郭外曰郊

甘泉賦

并序

揚子雲

善曰漢書曰揚雄字子雲蜀郡人也雄少好學年四十餘自蜀來游

京師大司馬王音召以為門下史薦雄待詔歲餘為郎中給事黃門卒桓譚新

論曰雄作甘泉賦一首始成夢腸出收而內之明日遂卒然舊有集注者並篇

內具列其姓名亦稱臣善以相別作皆類此翰曰揚雄家貧好學每制作慕

相如之文嘗作縣竹頌成帝時直宿郎  
揚莊誦此文帝曰此似相如之文莊曰  
非也此臣邑人揚子雲帝即召見拜為  
黃門侍郎時帝為趙飛鸞無子往祠甘  
泉宮雄以制度壯麗  
因作此賦以諷之也

孝成帝時客有薦雄文似相如者

善曰雄荅劉歆書曰雄作成都

城四隅銘蜀人有揚莊者為郎誦之於成帝以為似相如雄  
遂以此得見良曰客則揚莊也薦進也雄文則縣竹頌也  
相如也司馬上方郊祀甘泉泰畤汾陰后土以求

繼嗣

善曰上謂成帝也漢書曰武帝幸甘泉令祠官具太  
康曰時神靈之所止也雖音雖良曰泰畤壇名  
汾水名時祭后土於汾南故曰汾陰嗣謂求子也

詔承明之庭

善曰諸以材術見知直於承明待詔即見故  
曰承明廬在石渠門外

庭漢書曰嚴助為會稽太守帝賜書曰君厭承明之廬張晏  
曰承明廬在石渠門外

甘泉賦

漢

正月從上甘泉還奏甘泉賦以風

善曰漢書曰永始四年正月行

幸甘泉七略曰甘泉賦永始三年正月待詔臣雄上漢書三年無幸甘泉之文疑七略誤也毛詩序曰下以風刺上音諷

不敢正言謂之諷 其辭曰

惟漢十世將郊上玄定泰時擁善本神休尊明

號

善曰晉灼曰擁祐也休美也言見祐護以休美之祥也明號下同符三皇也惟有也是也十世成帝也上玄天也言

將祭泰時冀神擁祐之以美祥因尊已之明號也廣雅曰將欲也雍音擁 翰曰成帝當漢之十世上玄天也言設壇郊

天冀神之擁祐以休美之祥故尊祭性加以殊號謂牛曰一元大武是也

同符三皇錄功五

帝郵胤錫美

羊前拓託

迹開統

善曰文穎曰符合也言同符契於三皇錄功勤

於五帝也應劭曰郵憂也胤續也錫與也美饒也拓廣也時成帝憂無繼嗣故修祠泰時后土言神明饒與福祥廣迹而

開統也李奇曰統緒也美弋戰切 銑曰郵憂胤續錫與美饒拓廣也言成帝憂無子繼續故脩泰時祭后土也神明饒

與福祥廣跡而開理緒也於是廼命羣僚歷吉日協靈辰善曰爾雅

曰命告也楚辭曰歷吉日吾將行郭璞上林賦注曰歷選也爾雅注曰辰時也濟曰僚官也歷選靈善也言命羣官選

吉日合善時而行之星陳而天行善曰星陳天行東京賦曰清道按列星陳天行易曰天行健尚

書大傳曰明明上天爛然星陳良曰星陳謂羣臣陳列如星天行之行也詔招搖與太

善本作泰陰兮伏鈎陳使當兵善曰張晏曰禮記曰招搖在上急繕其怒太陰歲後

三辰也服虔曰鈎陳神名也紫微宮外營陳星也西京賦曰鈎陳之外闕道穹隆西都賦曰周之鈎陳之位樂汁圖曰鈎

陳後宮也服虔甘泉賦注曰紫宮外營鈎陳星也然王者亦法之鄭玄禮記注曰當主也主謂典領也銑曰招搖北斗

端星太陰太歲前二辰也鈎陳星名主營鈎陳言皆盡於旌旗以取象焉屬堪輿以辟壘兮

梢夔魑虛而扶丑獠其狂善曰張晏曰堪輿天地總名也孟康曰木石之怪曰

夔如龍有角人面魑耗鬼也獠狂亦惡鬼也今皆梢而去之杜預左氏傳注曰屬託也淮南子曰堪輿行雄以知雌許慎

甘泉賦

解

曰堪天道也輿地道也說文曰扶擊也丑乙切向曰堪輿天地之神也使知軍之壁壘栝扶皆擊也夔臚徧狂皆惡神

鬼八神奔而警蹕兮振殷謹麟忍而軍裝善曰

曰自招搖遊神之屬也張晏曰堪輿至徧狂八神也言上諸神各有職役夔臚之屬又補去之故令八方之神奔走而警蹕殷麟之盛而以軍裝也麟栗忍切漢書武帝紀曰用寧八

神文穎曰八方之神也薛君韓詩章句曰振奮也殷麟言盛多也軍裝如軍戎之裝也向曰八神八方之神令輿天

子警蹕也振衆也殷麟盛兌言八神之衆皆軍服而從

尤之倫帶干將而秉玉戚兮飛蒙茸而走陸

梁善曰張晏曰玉戚以玉為戚擬也晉灼曰飛者蒙茸而亂走者陸梁而跳謂猛士之輩西京賦曰虫尤秉鉞奮鬣被

般音班山海經曰虫尤作兵戈黃帝史記曰黃帝與虫尤戰於涿鹿之野蒼頡篇曰鉞斧也東京賦曰紆黃組要平聲干

將蔡邕獨斷曰干將劍名也越絕書曰楚王令歐冶子干將為鐵劍三枚一曰龍淵二曰太阿三曰工布吳越春秋曰干

將者吳人造劍二枚一曰干將二曰莫耶禮記曰宋干玉戚鄭玄曰戚斧也考工記注曰杪猶柄也音秘茸而恭切

曰蚩尤古善用兵者于將劍也秉執也戚斧也玉戚以玉飾斧也蒙昔陸梁亂走兒言使此人帶劍執斧馳走於左右

**齊總總以搏搏**茲其相膠轄**兮犬吠駭雲迅**善

作**奮以方攘**如羊反善曰晉灼曰方攘半散也王逸

楚辭注曰總總搏搏束聚貌也吳都賦曰

東西膠葛南北崢嶸又曰膠葛長遠之貌曾靈光殿賦曰洞

膠葛其無垠鄭玄禮記注曰奮迅也搏子本反迅音信五臣

本搏作葦銑曰總總葦葦攢聚兒膠轄雜亂

兒駭駭雲迅言其速也奮亦速也方攘分散貌

**鱗以雜沓兮傑**初蟻切**僿**音多善**參差魚頡**

善曰駢猶併也張揖上林賦注曰柴虎不齊也頡

而鳥眴眴猶頡頏也頡胡結切眴胡剛切銑曰駢並羅

列也傑僿參差不齊整兒頡躍眴翔也言

衆神並列前後其行迅疾如魚躍鳥翔也**翕**許急赫忽**赫忽**忽

**霍霧集而蒙兮**善本**半散照**作昭**爛粲以成章**善

翕赫盛貌忽霍疾貌爾雅曰天氣下地氣不應曰霧霧與蒙

同濟曰翕赫忽霍盛疾貌霧地氣蒙天氣言師衆如蒙霧

甘泉賦

開



之合半散照爛謂分於是乘輿迺登夫鳳皇兮而

布而光明文章也善曰章昭曰鳳皇為車飾也翳隱也服虔曰華芝

**翳華芝**蓋也言以華蓋自翳也濟曰乘輿天子也鳳皇

車名翳隱也華芝蓋名**駟蒼螭兮六素虬螭**烏郭略麤惟綬離

離**虐糝**五臣作糝乎糝所宜反善曰高唐賦曰乘玉輿兮

文曰蚪龍無角者春秋命歷序曰皇伯駕六龍螭略麤綬龍

行之貌也離虐糝纏龍翰下垂之貌也螭於鑣切糝立有林

向曰駟駕也蒼螭蒼龍也素虬白龍**帥爾陰閉雲**蘇合然

也凡稱龍者皆馬也言龍者美之也**陽開**善曰晉灼曰帥聚也雲散也文子曰與陰俱閉與陽

散之則**騰清霄而軼浮景兮夫何旗**余旒旒**旒**北**郅**

質**偁**居**之旖旎**紆於氏女善曰張晏曰軼過雲與倒景也

韓詩章句曰騰乘也浮景流景也神女賦曰夫何神女之妖麗何休公羊傳注曰據疑問所不知者曰何周禮曰鳥隼為

龜龜蛇為旒，郅偃竿之貌也。偃音築，旒女氏切。翰曰：清霄天也。軼過也。浮景倒景也。夫何歎美之辭。旗上畫鳥曰：旌。畫龜曰：旒。郅偃竿之貌。

**流星旄以電爝**五臣本作燭字**兮咸翠蓋而鸞旗**  
善曰：言星旄之流如電之光也。周書曰：樓煩星旄者，羽旄也。鄭玄曰：可以為旌旗也。高唐賦曰：蜺為旌，翠為蓋。蔡邕獨斷曰：天子出前驅，有鸞旗者，編羽毛列繫，纒幢傍。旒曰：旄。以旄牛尾為之，飾以星文，其光如電，懸於竿上，以指麾也。翠蓋，翠羽飾蓋鸞於旗上。

**屯**善本**萬騎於中營**方玉車之千  
善曰：躬與屯同。王逸楚辭注曰：屯，陳也。鄭玄儀禮注曰：方併也。玉車，以玉飾車也。齊曰：中營，天子營也。萬騎，千乘也。

**聲駢**音**隱以陸離**兮輕先疾雷而馭**遺**  
言多也。善曰：廣雅曰：陸離，參差也。方言曰：馭，馳也。郭璞曰：馭疾也。聖主得賢臣，頌曰：追奔雷逐遺風。向曰：駢，隱車騎聲也。

**風**陸離奔馳貌。言車騎之速。過於疾雷。馳及遺風也。**臨高衍之崕**勇**崕**崕**兮超**

**紆譎之清澄**登椽纒而**扞**貢**天門**兮馳閭闔而

甘泉賦

紆譎之清澄登椽纒而扞貢天門兮馳閭闔而

紆譎之清澄登椽纒而扞貢天門兮馳閭闔而

紆譎之清澄登椽纒而扞貢天門兮馳閭闔而

甘泉賦

深

入凌兢

巨矜反 善曰孟康曰衍無崖岸也紆譎曲折也李奇曰崧音踊崧音竦如淳曰崧崧上下眾多貌

服虔曰崧嶽甘泉南山也凌兢恐懼貌也楚辭曰令帝閭開閭闔而望予王逸曰閭闔天門也兢鉅陵切 銑曰至也

崧嶽眾多也崧嶽山名閭闔天門名凌兢寒涼處也言眾臨高平之地乃升崧嶽而至於天門過閭闔入於寒涼之處也

是時未臻夫甘泉也 廼望通天之繹繹 善曰臻與

繹西京賦曰通天諒以疎峙又曰通天臺名武帝元封二年作漢書舊儀云高三十丈望見長安城薛君韓詩章句曰繹

繹盛貌 翰曰臻至也繹繹高兒言未至甘泉宮望見通天臺繹繹然高也 下陰潛以慘 敢

慄 敢來 兮上洪紛而相錯 善曰慘廩寒貌也善本慄作廩

潛陰不明其上廣 直嶢嶢 堯 以造 天兮厥高慶

大光彩交錯也 而不可乎彌度 杜洛反 善曰七發曰條上造天孔

也言高不可終音而度量也度大各切彌或為彊 濟曰嶢

嶢高也造至彌終也言其嶢嶢然至天歎其高不可終竟而

度量也  
**平原唐其壇**  
徒汗漫  
善本  
**兮列新萸**  
善本  
**於**

**林薄**  
善曰鄧展曰唐道也服虔曰新萸香草也雉夷聲相近子虛賦曰案衍壇曼新雉辛夷也本草辛夷一名

卒引黃雅曰草藂生曰薄壇徒旦切曼莫旦切  
翰曰唐道也壇漫廣大貌新萸香草也言平原廣大之地香草徧列於

林薄之間  
**攢并閭與菱**  
末  
**藉**  
括  
**兮紛被**  
義麗其亡  
臣

本作  
**鄂**  
五各反  
善曰蒼頡篇曰攢聚也并閭梭也菱藉

無字  
草名也被麗分散貌也風賦曰被麗披離鄂根鄂也麗音隸  
銑曰攢植也并閭菱藉皆瑞草名也言此草徧植被麗色於林野無涯際也  
**崇丘陵之**

**駮**  
頰  
**駮**  
我  
**兮深溝欽**  
咸  
**巖而為谷**  
善曰蘇林曰駮

高大貌也嶽巖深貌也嶽口銜切  
向曰丘陵山之  
惣名駮駮高也嶽巖旁深兒言山阜之高溝坑之深  
**逞逞**

五目本  
**離宮般**  
班  
**以相燭兮封巒石關地**  
善本作延

**靡乎連**  
善本  
**屬**  
之欲反  
善曰應劭曰言秦離宮三百  
武帝復往往脩理之也往往作逞逞古

甘泉賦

屏

文往字也往往言非一也般布也與班同三輔黃圖曰甘泉有石關觀封巒觀施靡相連貌也施弋爾切鄭玄喪服傳註曰屬蜀連也濟曰般布屬照也言官館分布有光色以相照封巒石關二觀名也靡相連屬兒

雲譎波詭推罪唯水而成觀工喚切善曰孟康曰言厦屋變巧乃為雲氣

水波相譎詭也推唯林木崇積貌也言大厦之高而成觀闕也良曰大厦屋也圖為雲氣水波之文以為詭異推唯林木崇積兒言此屋積材之高以成觀闕

仰矯首以高視兮目冥見

眴而無見善曰王逸楚辭註曰橋舉也橋與矯同良曰矯舉也冥胸昏亂兒言舉首高望令目昏

亂正瀏濫以弘惝兮指東西之漫漫善曰孟康曰瀏濫清淨也

清也服虔曰惝大貌也又曰瀏濫猶言清淨而汎濫也漫漫無涯際之貌也銑曰瀏濫清淨也弘敞猶高大也言觀其清淨高大指其

東西無涯際徒徊徊以徨徨兮魂魄善本作魂

眇而昏亂善曰言迷惑也翰曰徊徨謂心驚昏亂

謂迷惑言驚其壯麗令魂魄眇然迷惑

據

淫

文選

軫零軒而周流兮忽塊鳥北烏而無垠音銀善

軫欄也軒檻板也軫與櫺同周流流行周徧也塊北廣大貌也

軫軫烏賦曰塊北無垠塊北五臣本作軾軾向曰據依也

其欄檻周徧而行廣大無垠翠玉樹之青葱兮璧

馬犀之璘音璘善神屋前庭殖玉樹珊瑚為枝碧玉

為葉青葱玉樹色也又作璧馬向曰翠碧也謂武帝植玉樹於此宮以碧玉

犀牛等為飾璘璘寶物文彩也金人侂侂魚乙切五臣其

承鐘虞巨兮嵌咸巖巖其龍鱗善曰孔安國尚書

貌也嵌開張之貌也龍鱗似龍之鱗也侂魚乞切嵌火敗切

濟曰侂壯勇兒言壯勇之金人飾以龍文令負鐘虞嵌巖巖

皆鱗甲揚光曜之燎燭兮垂景炎豔之忻忻音

善曰晉灼曰景大也廣雅曰忻熱也音欣濟曰景日也忻

忻熱氣兒言宮觀華飾揚其光曜燎燭於上日光下照之忻

甘泉賦

深

炘然與熱  
氣同盛

配帝居

五臣本  
作宮字

之懸圃兮象泰壹

五臣  
本作

太  
之威神

善曰服虔曰曾城懸圃閼風崑崙之山三重也  
天帝神在其上

銑曰懸圃在崑崙山上天帝

所居處也配匹言此宮觀亦可匹之太

天神也居於紫微宮言此神麗亦取象焉

其獨出兮檄

北極之嶙嶙

善曰應劭曰嶙嶙特貌也晉灼曰

嶙嶙猥綴也爾雅曰北極謂之北辰擗其勿切檄竹拍切嶙

千旬切

銑曰洪大檄至也言大臺嶙然高出上至北極嶙

嶙峻秀兒

列宿迺

施

於上榮

於上榮兮日月纚經於

於兩振

音真

善曰韋昭曰榮屋翼也服虔曰挾中央也

振屋招也振音辰

翰曰榮搏風也挾振屋字端

也言宮室高列宿日月皆經歷於此

雷鬱鬱律於巖窞

兮電倏

烏叫善  
本作交

忽於牆藩

善曰鬱鬱律小聲也上林賦曰巖窞洞房釋名曰

巖窞山之深處也倏忽疾貌也藩籬也窞一弔切

翰曰

深窞之處窞光微見於牆藩之上

鬼魅不能自逮兮半

大運七

長途而下顛善曰逮及也爾雅曰顛隕也良曰顛墜也歷

倒景而絕飛梁兮浮蟻音滅蠓而撒善曰張天善曰張

陽子明經曰倒景氣去地四千里如淳郊祀志注曰在日月

之上日月返從下照故其景皆倒在下服虔曰浮高貌也晉

灼曰飛梁浮道之橋也孫炎爾雅曰蟻蠓蟲小於蚊張揖三

蒼注曰擎拂也向曰倒景上照也歷浮皆過也撒拂也蠓

蠓遊氣也飛梁閣道也言高反出倒景過於遊氣絕出閣道而拂於天也左攬槍而右玄冥

兮前爍匹遙闕而後應門善曰晉灼曰大人賦曰攬攬

黔雷雄擬相如故云爾也標闕赤色之闕也南方之帝曰赤

標怒應門正門在標闕之內也應劭曰大人賦注曰攬槍奔

星也張揖曰玄冥北方黑帝佐也翰曰攬槍星名玄冥此

方水神名標赤色造赤闕於南以象方色應門正門在闕後

蔭西海與幽都兮涌醴汨于以生川善曰如淳曰

陰西海也山海經曰北海之內有山名曰幽都黑水出焉涌

醴醴泉涌出也方言曰汨疾也銑曰汨疾生成也言闕高

甘泉賦

深



蔭於西海幽都醴泉  
涌出疾流而成川

蛟龍連蜷拳

於東厓兮白虎

躬

五臣本

圉乎崑崙

五臣本作崑崙

善曰連蜷長曲貌也

一之帝居左青龍右白虎服虔曰象崑崙山在甘泉宮中也

躬徒昆切與屯同濟曰崑崙山天帝所居左青龍右白虎

言此中象而為之連蜷

覽穆流於高光兮溶

勇方

皇

五臣本

於西青

善曰服虔曰高光宮名也晉灼曰穆流猶繚繞穆流高曲之貌也溶盛貌也方

皇即彷彿觀名也漢書曰甘泉有高光旁皇旁音傍西清西

邇免西清謂

前殿崔魏兮和氏玲瓏

五臣本作龍玲

黃金為璧帶含藍田璧玲瓏明見貌也前殿正殿也諸宮皆有之漢書曰未央宮立前殿

良曰前殿殿名崔魏高也和

氏璧也用以飾

抗浮柱之飛檠兮神莫莫而扶傾

善曰抗舉也舉浮柱之飛檠言檣宇高峻若神清淨而扶其傾危也抗善作炕與抗同毛詩曰君婦莫莫毛萇曰莫莫清

淨也 向曰浮柱梁上柱也飛棟椽也言檐  
宇高峻若衆神扶持其傾側也莫莫衆多兒 閱 抗 閱 閱

即 其寥廓兮似紫宮之崢嶸 善曰閱高也 諺文曰閱 閱高大之貌也寥廓虛

靜貌 西京賦曰正紫宮於未央表嶢闕於閭闔又曰天有紫 微宮王者象之紫微宮門名曰閭闔辛氏三秦記曰未央宮

一名紫微宮然未央為櫛稱紫宮其中別名上林賦曰刻削 崢嶸司馬彪曰崢嶸深貌也閭音浪寥音僚 翰曰閱閱閱

皆高也寥廓虛靜也言此殿高而虛靜 駢交錯而曼 萬 有似紫微宮之高深也崢嶸高深貌

衍 戰兮崢嶸 音隗 五賄切五臣 善曰西 都賦曰

遂集乎中囿陳師按屯駢部曲列隊又曰駢猶併也步田切 曼衍分布也埤倉曰崢嶸高貌嬰繞也崢音摧巍

五迴切 良曰駢交錯言擔棟相屬也曼衍 乘雲閣而 分布兒崢嶸巍山高長貌言觀與之相嬰繞

上下兮紛蒙籠以混成 善曰服虔曰蒙籠膠葛兒混 成若自然也雲閣言高連雲

也老子曰有物混成 良曰雲閣言高連雲也混 曳紅采 猶自然也言上下蒙籠與山同體如自然而成

甘泉賦

開

五臣本

之流離兮颺

羊

翠氣之宛延

善曰言觀之高故紅采翠

氣流離宛延於其側也

銑注同宛延長曲貌

襲琬室與傾宮兮若登高眇

遠亡國

五臣本若登高眇而遠

肅乎臨淵

善曰服虔曰襲繼也

以此微諫也應劭曰登高遠望當以亡國為戒若臨深淵也晏子春秋曰夏之衰也其王桀作為琬室殿之衰也其王紂作為傾宮迴姦肆其碣徒浪切五駭兮披披桂

椒而鬱移

夷揚

善曰服虔曰迴姦回風也毛萇詩傳曰肆疾也碣過也廣雅曰駭起也披與披

同說文曰鬱木聚生也爾雅曰棠棣移也揚揚樹也言回風碣駭披散桂椒又鬱眾移楊也向注同椒桂香木移揚木名言迴風疾過而鬱起則披拂香木鬱茂於移楊也

五臣本

而將榮

善曰言香氣芬華穹隆而盛乃

擊薄櫨

而及屋榮也說文曰薄櫨

柱上枿也薛君韓詩章句曰將辭也薄房隔切良曰薄櫨穹崇盛也謂香氣盛擊於曲枿與搏風也構櫨曲枿也

香 咲迭 盼 乙許以棍 本批 兮聲 駢 普隱而歷 鐘

善曰蕪亦香字也禮記曰燔燎瘴蕪咲疾也說文曰盼蠻布也棍同也批擊也歷鐘經歷至鐘也 銑曰咲朕疾散兒言

香氣與風同歷於 排玉戶而颺金鋪兮發蘭蕙與

芎藭 善曰李奇曰鋪門鋪首也言風颺香氣既排玉戶而

玉飾戶也鋪門首也言風開玉戶颺颺 惟 五臣本 彌 環

宏 其拂汨 兮稍暗暗 而靚 深 善曰彌環風

也拂汨鼓動之貌暗深空之貌 向曰彌環聲也拂汨動 陰

也稍少也言風擊其帷幔發聲而動少間則闐然深靜也

陽清濁穆羽相和兮若夔牙之調琴 善曰張晏曰

穆然相和也莊子黃帝曰一清一濁陰陽調和尚書曰夔典樂教胄子列子曰伯牙善鼓琴 濟曰言風擊清濁之音其

細如羽聲穆然相和如夔牙彈琴焉 般倕棄其剗 刷

甘泉賦

深

居衛善本兮王爾善本投其鉤繩善曰應劭曰剗曲刀也剗

工般魚般也爾王爾也西京賦曰命般爾之巧匠又曰般魯

般一云公輸之子魯哀公時巧人爾王爾皆古之巧者也准

南子曰魯般以木為鳶而飛之又曰王爾元所錯其剗爾般

與班同鍾音垂濟曰般鍾王爾皆古巧人也剗剗刀鑿也

鉤曲尺繩以准直言見此雖方征僑與倭佞兮猶仿

奇妙皆投棄不敢為也

佛五臣本其若夢善曰晉灼曰方常也征行也言宮觀之

觀猶彷彿若夢也鄭玄毛詩箋曰方且也征僑姓征名僑也

司馬相如大人賦曰斯征伯喬漢書曰正伯喬並同也餘依

善曰應劭曰剗曲刀也剗

曲鑿也尚書曰咨倭汝共

善曰晉灼曰方常也征行也言宮觀之

高峻雖使仙人行其上恐遽不識其形

良曰方且也征僑倭佞皆古

良曰方且也征僑倭佞皆古

良曰方且也征僑倭佞皆古

良曰方且也征僑倭佞皆古

良曰方且也征僑倭佞皆古

良曰方且也征僑倭佞皆古

事變物化目駭耳回

五臣本蓋天子穆然珍臺間

館琰題玉英壇

音蟬善

蛸

於

螻

烏

濩

胡之中

善曰蒼頡篇曰駭驚也回謂回皇也應劭曰題頭也檄掾之  
頭皆以玉飾言其英華相燭也張晏曰蝓蝓蠖蠖刻鏤之形  
也范子曰玉英出藍田孝經援神契曰玉英玉有英華之色  
蝓音淵銑曰言宮觀之上彫鏤變化皆驚駭人之耳目也  
穆然靜默兒謂天子於珍臺閉館之中靜默思祭祀之事  
璇題以玉飾椽英華相照也壇螭夔宮觀深邃之兒

天所以澄心清魂儲精垂思善本作恩善曰鄭玄  
毛詩箋曰惟思也文子

曰澄心清意言儲蓄精誠冀神垂恩也濟感動五百本  
感動上

有迺天地逆釐三神者善曰服虔曰釐福也韋昭曰逆  
迎受福釐也三神天地人也釐

音熙良曰逆迎釐福也言感動上下迎福於天地人之神也迺搜速索偶臯伊之

徒冠倫魁能來乃函甘棠之惠善本  
作恩挾東征之意

相與齊齋乎陽靈之宮善曰韋昭曰搜擇也速匹也  
索求也偶對也應劭曰冠其

羣倫魁桀也臯臯繇堯臣也伊伊尹湯臣也毛詩序曰甘棠  
美鄧伯也又曰東山周公東征也韓康伯易注曰洗心曰齊

甘泉賦

齊

齊側皆切祭天之所故曰陽靈 翰注同甘棠詩篇名美邪

公化周公東征管蔡功成周業冠冠羣也魁魁傑也言擇取

賢人臯伊之徒有魁傑之風者 與之同齊於陽靈宮陽靈宮名

瓊枝以為芳喻五臣本清雲之流霞善本兮飲

若木之露英善曰靡謂偃靡之藉地而為席也楚辭曰

折瓊枝以繼佩淮南子曰志厲清雲非夸

矜也司馬相如大人賦曰呼吸沆瀣餐朝霞霞或作嘏古字

通山海經曰灰野之山有赤樹青葉名曰若木露英英之含

露者良曰若木神木也言吸雲 表之霞若木之露以取清絜也

集乎禮神之圃登

乎頌祇之堂善曰禮神謂祭天也晉灼曰后土歌祭之處

建光耀之長旒所交兮昭華覆之威威

攀璇璣而下

視兮行遊目乎三危善曰漢書曰北斗七星所謂璇璣

玉衡楚辭曰忽反顧以遊目尚書

虛

曰導黑水至于三危  
危山名言臺高可攀北斗下視三危山也  
三危山也  
陳衆車於

東阮庚苦兮肆玉軼大而下馳善曰同濟注晉灼曰軼車轄也韋昭曰軼徒計

切賈逵國語注曰肆恣也楚辭曰齊玉軼而並馳濟曰東阮東海也玉軼玉飾車軒也言陳列衆車於東海恣其車騎

下馳也  
漂龍淵而還旋九垓銀兮窺地底而上廻

善曰應劭曰龍淵在張掖服虔曰九垓九重也言從東阮下馳遂浮龍淵而繞其九重乃窺地底而上歸也說文曰漂浮也莊子曰千金之珠在九重之淵驪龍頷下廣雅曰垓厓也厓亦重之義也向曰龍淵劍名言浮龍淵旋經九重之高窺見地底而

上歸廻歸也  
風從從五臣本作而扶轄兮鸞鳳紛

善曰從從疾貌也音竦晉灼曰鸞紛也

其銜羶濟注同言使疾風扶車轄鸞鳳銜纓也梁弱

水之滌挺澹烏兮躡不周之透於池音移善曰

之東有弱水渡之若滌澹耳滌澹小水貌也字林曰澹絕小水也廣雅曰躡履也山海經曰西海之外有山不合名曰不

深



周透蛇欲平邈也濕吐定切潑音蔡  
向注同濕潑不流兒透也長曲兒  
想西王母欣然而

上壽兮屏玉女而却宓妃  
善曰言既臻西極故想王母而上壽乃娛好色之敗

德故屏涂玉女而及宓妃亦以此微諫也  
王母所居也神異經曰東荒中有大石室東王公居之常與

玉女共投壺宓妃東京賦曰宓妃攸館神用挺紀又楚辭曰  
迎宓妃於伊洛王逸曰宓妃神女蓋伊洛之水精 銑曰西

王母仙女也玉女美女交妃洛水東神也言至西極  
想王母上壽乃娛好色敗德故屏除美女交妃也 玉女

云無所眦其清矐兮交妃曾不得施其蛾眉  
盧

善曰服虔曰矐目童子也毛詩曰螭首蛾眉  
良注同言屏棄不用無所呈其眉目 方攬覽 道德

之精剛兮侔神明與之為資  
善曰晉灼曰等天地之計量也說文曰攬撮持

也精剛精微剛強也 翰注同侔法也言  
撮取道德精微之理法神明以為資用也 於是欽柴宗

祈燎薰皇天  
善曰恭敬燔柴尊崇所祈也尚書曰至于岱宗柴應劭曰牲玉之香也 銑曰言恭

敬燔柴以尊所求燒性  
玉薰天以祭也宗尊也

**臯搖泰壹**

五臣本作招搖太一

**舉洪頤**

**樹靈旗**

善曰如淳曰招作臯臯也積柴於臯臯頭置牲玉於其上舉而燒之欲近天也張晏曰招搖泰

一皆神名搖與遙同也服虔曰洪頤旌名也應劭曰旌旆布也李奇曰欲伐南越告禱太一畫旗樹太一壇上名靈旗以

指所伐之國也漢郊祀志元鼎五年秋伐南越告禱太一以牡荆畫幡日月北斗登龍以象太一三星為泰一縫旗命曰

靈旗為兵禱則太史奉以指所伐國**樵蒸焜上配藜四**

**施**

善曰張晏曰配藜披離也言燔燎之盛故樵蒸之光同上而披離四布也周禮曰供祭祀之薪蒸鄭玄曰麇曰薪細

曰蒸善本作昆說文曰昆同也昆或為焜字書曰焜煌火貌向曰樵蒸炬火也言炬火之光焜然披離施之於四邊也

**東燭滄海西耀流沙**

所宜

**北燿**

昊

**幽都南燭**

**厓**

五臣本作涯字善曰服虔曰丹水之涯也尚書曰弱水餘波入于流沙吳都賦曰開北戶以向日齊南冥於幽都

又曰尚書曰宅朔方曰幽都謂日既任北則南冥與幽都同燿與昊音義同方言曰燭灸也良曰燭燿燿燿皆光照也

燿

謂東西南北  
極遠而照也  
**玄瓚** 觥 虬  
**膠** 幽力  
**拒鬯** 沽 胡  
**淡** 大敢切

注張晏曰瓚受五升口徑八寸以大圭為柄用灌鬯觥膠其  
貌也應劭曰借淡備也孔安國尚書傳曰黑黍曰拒釀以鬯

草 鬯曰瓚酒器以玄玉飾之  
**肪** 蠶 豐 融 懿 懿 芬 芬  
觥膠器兒拒鬯香酒借淡備也

**炎感黃龍兮燦** 標  
**訛碩麟** 善曰言拒鬯分布芬芳盛  
美也肪蠶蜀都賦曰景福

肪蠶而興作又曰上林賦曰肪蠶布寫甘泉賦注曰說文曰  
肪蠶布也韋昭曰碩大也言焱燦熾盛感動神物也字林曰

焱火光也說文曰燦火飛也毛萇詩傳曰訛動也 銑注同  
豐融謂饒衍也懿懿芬芬香氣盛也碩麟遠方地名言感黃

龍之瑞動遠  
**選巫咸兮叫帝閭** 開 天 庭 兮 延 羣 神  
方之地也

善曰服虔曰令巫祝叫呼天門也山海經曰大荒中有靈山  
巫咸從此升降王逸楚辭注曰巫咸古神巫也楚辭曰吾令

帝閭開兮鄭玄禮記注曰延導也 良曰巫咸古神巫  
之名帝閭天門也言擇取巫咸令叫開天門以延百神

**暗** 烏 藹 兮 降 清 壇 瑞 穰 穰 兮 委 如 山  
儼 贊 也 鄭 玄

周禮注曰接賓曰饋然謂贊禮者也暗藹衆盛也委積也  
銑注同言神價從衆多下於清壇致以祥瑞穰穰然委積如

也於是事畢功弘迴車而歸度三巒兮偈慙棠

黎五臣本作黎字善曰晉灼曰黃圖無三巒相如傳有封巒觀三巒即封巒觀也漢書曰甘泉有封巒棠梨韋昭曰

偈息也翰曰因事畢謂祭畢也功績天閩決兮地垠

既大迴車將歸度三巒山息棠黎館亦開也言門決以出德澤故八荒

萬國俱協諧也向曰閩限決開也言天地之登長平兮

雷鼓磕苦天聲起兮勇士厲善曰如淳曰長平坂名在池陽南字指曰磕大

聲也口蓋切天聲如天之聲言其大也杜預左氏傳注曰厲大

聲也濟曰雷鼓六面鼓也磕大也言天子登此坂擊鼓其

也聲大如雷故曰天聲也勇士厲謂皆嚴整雲飛揚兮雨滂沛五臣本作霧霽于

胥德兮麗萬世善曰言恩澤之多若雲行雨施君臣皆有聖德故華麗至於萬世也毛詩曰于

深

胥樂兮鄭玄曰于於也胥皆也翰曰謂天之恩澤霽霈如雲雨于胥德謂君聖臣賢以德相輔其麗長至於萬代也

亂曰善曰王逸楚辭注曰亂理也所以發理辭指總撮所要也 崇崇翰注同言重理一賦之意

園丘隆隱天兮善曰崇崇高貌也廣雅曰園丘大壇祭天也 銳曰園丘祭天之壇崇崇隱天

言高也 登降劾爾力爾 施爾單蟬 堦垣兮善曰登降上也

道也單大貌堦垣圜貌 銳同善徑 增宮參善本 差駢千 嵯峨兮何

良曰參差不齊兒嵯峨高也言宮宇駢列而高也 岭零營營嶙鄰 峒無

厓五臣本 兮善曰埋蒼曰岭嶒嶒响深無 上天之緯載

杳旭卉兮善曰緯事也杳深遠也旭卉難知也毛詩曰上天之載無聲無臭 銳曰杳高遠也旭美卉衆

也言上天之事高遠故其美衆多也 聖皇穆穆信厥對兮五臣本 祗

善本 郊禋神所依兮善曰李奇曰對配也能與天相對配也詩曰帝作邦作對言來郊禋

而甚敬故為神祇之所依也良曰聖皇帝也對配祇  
敬也言能與天相配致敬以奉郊禋故為神所依附也

徊招搖靈棲遲兮善曰招搖猶彷徨也遲即棲遲也  
毛萇詩傳曰棲遲游息也招必搖切

也音棲遲大夷切善本棲遲作史遲  
曰招搖神名言神靈徘徊而棲遲於此也

耀降厥福兮子子孫孫長無極兮良曰言神祇降福故得子孫無

也極

耕藉善曰臣贊漢書注曰景帝詔曰朕親耕本以躬親為義藉謂蹈藉之也

藉田賦善曰臧榮緒晉書曰泰始四年正月丁亥世祖初藉于千畝司空掾潘岳作藉

田頌也

潘安仁善曰臧榮緒晉書曰潘岳字安仁榮陽中牟人摠角辯惠擢藻清豔鄉邑

稱為奇童弱冠辟司空太尉府舉秀才高步一時為眾所疾然藉田西征咸有舊注以其

解

禮

釋文廣淺引證疏略故並不取焉 翰曰同善注善屬文仕西晉為黃門郎晉武帝時作賦藉者借也借人力理田以奉宗廟示為天下先也

伊晉之四年正月丁未皇帝親率羣后藉于千

畝之甸禮也善曰晉書曰丁亥藉田戊子大赦今為丁未誤也東京賦曰脩帝藉於千畝又曰禮記曰

躬耕帝藉天子三推為藉千畝 銑曰伊維也四年 於是

乃使甸帥清畿野廬掃路封人墳類以宮掌舍設

桓音互善曰周禮曰甸師掌帥其屬而耕耨王藉鄭玄曰師猶長也然甸師而為師者避晉景帝諱也周禮曰野廬

氏掌達國道路周禮曰封人掌設王之社壇為畿封而樹之鄭玄曰聚土曰封壇謂壇及塚埒也周禮曰掌舍掌天之會

同之舍設柎桓再重杜子春讀為柎桓 青壇尉其嶽立

兮翠幕黝敢以雲布善曰國語統文公曰古者王命司空除壇于藉楊脩許昌宮賦曰華

殿炳而嶽立鄭玄周禮注曰帷覆上曰幕魏文帝愁霖賦曰  
玄雲默其四塞默異貌也封禪書曰雲布霧散濟曰春上  
青故用青壇翠幕也嶽立言高也  
雲布言廣也蔚默皆色之深也  
結崇基之靈址兮啓

四塗之廣阼善曰崇基謂壇也於壇四面而為階也說文  
曰趾基也又曰阼主階也良曰結構也址

壇之基也啓開沃野墳腴膏壤平砥清洛濁渠引

流激水遐阡繩直邇陌如矢劉曰膏腴肥沃也史記  
曰京師膏壤沃野千里

子虛賦曰激水推移史記曰秦孝公壞井田開阡陌風俗通

曰南北曰阡東西曰陌繩直東京賦曰周公初基其繩則直

毛詩曰其繩則直毛萇曰言不失繩直之宜也詩曰其直如

矢善曰墳腴平砥魏都賦曰墳衍阡陌鄭玄曰水厓曰墳

蜀都賦曰內函要害於膏腴銑曰砥石也言千畝之田膏

壤而平激引河洛之水以灌田阡陌田畔道也言如繩矢之

開

端總王臣本糖屈服于縹韞於兮紺轅綴於黛

韞善曰總糖帝耕之牛也說文曰總帛青色糖牛吳都賦曰  
鯨輩中於羣糖五臣本作背說文曰糖驟牛也驟以陵切



又曰縹帛青白色也。轅，軛也。輶，輶也。鄭玄周禮注曰：輶，端壓牛領曰軛。說文曰：紺，染青而揚赤色也。鄭玄禮記注曰：耜，耒之金。向曰：耜，牛也。軛，車軛也。耜，農器也。綴謂置之於車也。蔥，縹紺黛皆青色，以取東方之象焉。**儼儲駕**

**於塵左兮俟萬乘之躬履**  
善曰：駕牛儼然在於塵左以待天子躬親履之。耕以儲畜故曰儲駕也。說文曰：儼，好貌也。晉灼漢書曰：塵，一百畝也。然古耕以耒而今以牛者，蓋晉時創制不沿於古也。向曰：儲於塵左以向春郊也。俟，待也。萬，乘天子也。儲牛以待天子親履耕事。

**百僚先置位以職**  
善曰：西都賦曰：左右庭中朝堂百寮之位尚書曰：百僚師

**分自上下下具惟命臣**  
善曰：西都賦曰：左右庭中朝堂百寮之位尚書曰：百僚師

師羽獵賦曰：先置乎白揚之南。漢書曰：六卿各有徒屬，職分也。周易曰：自上下下其道大光。西京賦曰：具惟帝臣。鄭玄儀禮注曰：命者加爵服之名。向曰：僚，官也。言百官各以位次自一命至九命咸從天子也。  
**襲春服之**

**萋萋兮接游車之鞶**  
善曰：司馬彪上林賦注曰：襲服也。禮記曰：孟春衣青衣。魏

都賦曰：習步頓以升降。御春服而道遙。論語曾點曰：春服既成。薛君韓詩章句曰：萋萋，盛也。文穎漢書注曰：天子出游車

九乘毛詩曰有車麟麟翰曰蓋春衣青故言春服也萋萋色盛兒游車天子從車也言百官皆隨從車而行麟麟車聲

微風生於輕憶許兮纖埃起於朱輪善曰憶車憶也釋名車憶

所以御熱也吳都賦曰躍馬躡跡朱輪累轍又揚憚書曰朱輪者十人向曰憶車網也埃細塵也森奉璋

以階列兮望皇軒而肅震音真善曰森盛貌也毛

階爵之次也爾雅曰震懼也濟曰森眾盛貌言羣臣皆奉璋璧於階庭位以望天子之車肅然震懼貌若湛

露之晞朝陽兮眾星之拱北辰也善曰毛詩曰湛湛

其曰晞乾也言露見日而乾以喻諸侯承命而加敬也論語子曰為政以德譬如北辰居其所而眾星共之向曰言諸

侯見於天子肅然如湛露於是前驅魚麗高屬車鱗

萃善曰周禮曰王出入則自左馭而前驅鄭玄曰前驅如今

鄭鄭原繁為魚麗之陣東京賦曰駕車九九乘軒並載又漢雜事曰諸侯貳車九乘秦滅九國兼其車服故大駕屬車八

開

十一乘子虛賦曰珍怪鳥獸萬端鱗萃  
向同善注前言行列如魚鱗之聚也  
閭闔洞啓參塗

方駟善曰洛陽宮舍記曰洛陽有閭闔門西京賦曰旁開  
門也參塗謂駟馬而行

常伯陪乘太僕秉轡善曰尚書曰左右常伯應劭曰漢官

儀曰侍中周成王常伯任侍中殿下稱制出即陪乘鄭玄周禮注曰陪乘參乘也漢書儀曰漢乘輿大駕儀公卿奉引太

僕御也翰曰常伯官名行則陪王后妃獻種直種六

之種司農撰播殖之器挈壺掌升降之節宮正

設門閭之蹕善曰周禮曰上春詔王后帥六宮之人而

熟謂之種後種先熟謂之種漢書曰大農令武帝更名大司農孔安國論語注曰撰具也史記曰后稷播殖百穀孔安國

尚書傳曰播布也蒼頡篇曰殖種也周禮有挈壺氏周禮曰

宮正凡邦之事蹕宮中鄭玄曰正長也宮中之長也鄭司農

曰蹕謂止行者清道若今時做蹕良曰播殖器謂耒耜之屬也司農撰之挈壺氏掌刻漏軍行即從之餘注同天

子乃御玉輦陰華蓋衝牙錚苦鎗行綃悉紈凡

綃七紈七華蓋中大切善曰臧榮緒晉書曰大駕鹵簿有大輦

天畢前驅又曰華蓋呈覆北斗王者法而作之禮記曰凡帶

必有佩佩玉有衝牙居中央以前後觸也錚鎗玉聲也錚又

耕切鄭玄禮記注曰綃綺屬也許慎淮南子注曰紈素也漢

書班婕妤賦曰紛綃紈素紈素聲綃思樵切綃七悴切良

練也紈紈衣聲也

騰驤而沛善曰司馬彪續漢書曰漢承秦制御為

乃奮翅而騰驤龍驤東京賦曰齊龍驤之沛艾綜曰騰驤趣

走也沛艾作姿容貌也又司馬相如大人賦曰沛艾起蟻

銑曰金根瑞車也龍驤馬之

大者騰驤沛艾皆馬行貌

表朱玄於离善本坎飛

青縞胡於震兌中黃暉以發暉方方綵紛其繁

會善曰謂鹵簿之儀車騎旌旗各依方色也表猶標也周易

曰離南方之卦也坎者正北方之卦也震者東方也兌正

開

西狄也周禮曰東方謂之青南方謂之赤西方謂之白北方謂之黑毛萇詩傳曰縞白色也周禮曰地謂之黃臧榮緒晉書鹵簿曰青立車青安車赤立車赤安車黃立車黃安車白立車白安車黑立車黑安車合十乘並駕駟建旗十二如車色一銑曰同善注言天子行車服旌旗各以方色而引前繁會言盛也

**旆瓊釵** 入蔡雲罕掩鳥感 善曰周禮曰王之五路

曰象路四曰革路五曰木路又曰掌九旗之物名日月為常蛟龍為旂通帛為旃雜帛為物熊虎為旗烏隼為旗龜蛇為

旐全羽為旒析羽為旌臧榮緒晉書曰雲罕車駕駟鬪載鬪與釵音義同也蒼頡篇曰蔡聚也楚辭曰揚雲霓之掩藹

向曰藹繁也鑿鈴也所以節行步瓊釵以玉飾鈿也入蔡鈿飾也雲罕幡也掩盛兒

**蕭管朝** 知

**以啾** 由曹 善曰蕭管東都賦曰陳金石絲竹又曰鄭玄曰竹蕭管

也楚辭曰鷓鴣雞嘲晰而悲鳴蒼頡篇曰啾衆聲也曹東京賦曰奏嚴鼓之嘈囂綜曰嘈囂鼓聲也周禮曰鍾師掌鞀鄭玄

曰擊鞀以和樂字林曰鞀小鼓也鞀與鞀同鞀與鞀音義同

火宏切字書曰砒大聲也字指曰磕大聲也砒  
披萌切 向曰嘲啗竹聲砒隱砒磕華聲也 筍悉 虞巨

疑以軒翥兮洪鐘越乎區外善曰西京賦曰洪鐘萬鈞猛虎獲獲又曰縣鍾

格曰筍植曰虞西京賦曰鳳騫音軒翥於堯標又曰楚辭曰鳳騫而飛說文曰騫飛貌也天子之行擊左右鍾東都賦曰

鏗華鍾又曰尚書大傳曰天子左五鐘天子將出則撞黃鍾右五鐘皆應 濟曰筍虞以猛獸為飾也軒翥猛獸兒洪大

也言大鐘踰越 震震真 填填塵騫務 連天以幸乎  
在區字之外

藉田善曰震震盛也郭璞爾雅注曰闐闐羣行聲也東觀漢記曰王邑旗幟蔽野埃塵連天騫或為霧非也

良曰震震車馬聲也填填車馬眾兒古 蟬冕頰迫 以灼灼

驚上也言塵上連天幸於藉田之所

兮碧色肅其芊芊似夜光之剖荆璞兮若茂松

之依山巔也於是我皇乃降靈壇撫御耦善曰降謂臨幸

也應劭漢官儀曰天子東耕之日天子升壇上空無祭天子耕於壇舉耒三推而已論語曰長沮桀溺耦而耕鄭玄曰耜

藉田賦

廣五寸二耜為耦王逸楚辭注曰撫持也 向曰蟬冕侍中

服也碧玉也謂羣臣珥蟬執玉者衆也灼灼芊芊蟬玉之色

也言似夜光之璧出於璞繁茂之松依於山言光彩茂也 坻五

盛也 銑曰撫執也謂天子下壇執耦也二耜為耦也 坻臣

本作 場染屨洪縻 在 善曰方言曰坻場也 坻浮壤

游字 之名也音傷說文云縻系牛轡也 翰曰場壤也言 三推而

天子游步於壤屨染於土以執洪縻也縻牛轡也 善曰東京賦曰躬

舍靡人終畝貴賤以班或五或九 善曰東京賦曰躬

記曰躬耕帝籍天子三推國語說文公曰王耕一發班三之

庶人終于千畝韋昭曰一發一耜之發也班次也三之下各

三其上王一公三卿九大夫二十七庶人盡耕也既去以牛

而 又言推者蓋古成文不可以文而害實也發扶發切然

國語與禮記不同而潘雜用之禮記曰帝籍三 于斯時

公五推卿諸侯九推 濟注同言貴賤以班也 善曰左氏傳孔子

也居靡都鄙民 五臣本 無華裔 善曰左氏傳孔子

亂華王肅家語注曰裔湯裔也 良曰 長 文知 幼雜 逯 徒

藉田之時都鄙華裔士女咸至其所 文知 幼雜 逯 徒

以交集士女頰斌而感戾被褐振裾垂髻大總

髻善本髻作髮善曰雜選衆多貌也頰斌相雜之貌也爾雅曰戾至也老子曰被褐而懷玉杜預左氏傳注曰振整

也說文曰褐者粗衣也爾雅曰叔謂之裾郭璞曰衣後裾也叔音劫魏志毛玠曰臣垂髻執簡埋蒼曰髻髻也毛詩曰總

角之宴毛萇曰總角結髮也向曰言躡踵側肩倚居少長咸至也雜選衆多兒頰斌分布也躡踵側肩倚居

裳連袂善本黃塵為之四合兮陽光為之潛翳

善曰說文曰躡追也躡其踵所以為追逐也聲類曰踵足根也史記馮驩曰夫朝趨市者側有爭門而入賈逵國語注曰

從後牽曰倚方言曰復襦江湖之間或謂之簫襪郭璞方言注曰襪即袂字也說文曰袂袖也山陽公載記曰賈詡鳴鼓

雷震黃塵蔽天西都賦曰紅塵四合濟曰言動容發音

而觀者莫不抃舞乎康衢謳烏吟乎聖世善曰列

里老幼喜躍抃舞西都賦曰乎遊童之歡謠劉子曰昔堯理天下五十年不知天下治歟亂歟堯乃微服遊於康衢聞兒

藉田賦

深



童謡曰立我蒸人莫匪爾極不識不知順帝之則虞丘壽王  
騾騎論功曰遊童牧豎詠德謳吟 向曰言觀者皆動其容

儀發音贊美林舞 懽路歌詠聖德也 **情欣樂乎** 善本 昏作兮慮盡力

**乎樹藝** 善曰西京賦曰何必昏於作勞邪羸優而足恃尚  
書曰不昏作勞韓詩外傳曰子路治蒲孔子曰我

入其境田疇甚易草萊甚辟故其人盡力也周禮曰正月之  
吉頒職事二曰樹藝鄭玄毛詩箋曰藝猶樹也 翰曰昏疆

也言人皆勸勉而作思 **靡推督而常勤兮莫之課而**  
慮盡力於種藝之事

**自勵** 善曰說文曰誰何也謂責問之也字書曰督察也王  
逸楚辭注曰課試也善本推作誰勸作厲 向曰靡

無督責也言無人責罰人自勉勵 **躬先勞以悅使兮豈嚴**  
勤勞不為程課人自勉勵

**刑而猛制哉** 善曰周易曰說以使人人忘其勞史記曰  
秦繁法嚴刑而天下振 句曰言天子躬

先人勞人自悅使豈為嚴刑 **有邑老田父或進而稱**  
猛制以威之哉言不示也

**曰蓋損益隨時理有常然** 善曰周易曰損益盈虛與  
時偕行又曰隨時之義大

曰蓋損益隨時理有常然

矣哉晏子春秋曰物有必至事有常然古之道也向曰言耕則益不耕則損故云隨時高以下為

基民以食為天善曰老子曰貴必以賤為本高必以下為基漢書蠶食其曰王者以人為天而

民以食為天銑同善注正其末者端其本善其後者慎其先

善曰言治國之道以商為末而農為本以貨為後而食為先也陸賈新語注曰治末者調其本李奇漢書注曰本農也末

賈也漢書詔曰農天下之本也而人或不務本而事末故生不遂禮記曰善終者如始尚書大傳曰八政何以先食傳曰

食者萬物之始人事之本也故八政先食向曰末謂商賈本謂農田也言理人之道後其寶貨先於穀食也夫

九土之宜弗任四人之務不一善本作壹善曰國語展禽曰共工氏之

子曰后土龍平九土韋昭曰九土九州之土尚書曰禹別九州任土作貢管子曰士農工商四民者國之正民也孔安國

尚書傳曰一專一也翰曰不任謂不以地宜貢賦也四人謂士農工商不一不單修其一業也野有菜

蔬之色朝靡代耕之秩善曰禮記曰三年耕必有一年食雖有凶旱水溢人無菜

藉田賦

海

色又曰夫祿足以代其耕 銑曰菜蔬之色 無儲穡 畜謂年飢也 靡無也 言年飢則朝無秩祿也

以虞災徒望歲以自畢 善曰言無儲穡以度荒災空 自必望於歲也 崔寔四民月

令曰十月五穀既登家有儲穡禮記曰國無九年之蓄曰不足 韋昭曰虞度也 左氏傳王曰余一人閔焉如農夫之望歲

也善本畢作必 向曰儲穡謂倉廩也 虞備也言無倉廩以備凶災徒望歲之空終也 三季之衰

皆此物也 善曰國語郭偃曰夫三季王之亡宜也 韋昭曰 季末也 三季王桀紂幽王也 良曰此物謂農

也言三季衰亡皆 不脩農之過也 今聖上昧且不顯夕惕若慄圖

匱於豐防儉於逸 欽哉欽哉惟穀之恤 善曰東京 賦曰昧且

不顯後世猶怠左氏傳鼎之銘曰昧且不顯後世猶怠周易 曰君子夕惕若厲爾雅曰慄懼也言常節約以戒不虞故圖

乏者必於豐殷儉者在於奢逸也 廣雅曰儉少也尚書曰 欽哉欽哉惟刑之恤哉 翰曰聖上君也不大也言我君昧

旦思大明至於夕惕常懷驚慄以憂於人也 圖謀匱乏也謂 謀乏防儉於豐逸之時 欽敬恤憂也 敬哉所憂者惟穀也

展三時之弘務致倉廩於盈溢固堯湯之用心

而存救之要術也

善曰國語號文公曰三時務農一時講武韋昭曰三時春夏秋也管子曰

倉廩實則知禮節蔡邕月令章句曰穀藏曰倉米藏曰廩漢書董仲舒對策曰陛下親耕籍田以為農先此亦堯舜之用心也銑曰言能三時為農以致倉廩充實謂堯湯遭水旱百姓不飢者為用心於農以存救人之術也

廟祧

堯

有事祝宗諏

侯

日筮

甫

筮普淖

汝

則此

之自實縮

鬯蕭茅又於

五百本無於字

是乎出

善曰廟祧東京賦曰

躬追養於宗祧禮記曰遠廟為祧禮記曰宗祝在廟鄭玄曰宗宗人也祝接神者也毛詩箋曰后稷既為郊祀之酒則諏謀其日應劭漢書注曰諏謀也周禮曰舍人凡祭祀共籩簋實之陳之儀禮曰孝孫某敢用嘉薦鄭玄曰普淖黍稷也普大也淖和也德能大和乃有黍稷故以為號云淖乃孝切左氏傳管仲曰爾貢苞茅不入王祭不供無以縮酒周禮曰鬯人釀秬以為酒又曰甸師祭祀共蕭茅杜子春曰蕭香蒿也鄭玄曰既薦然後藝蕭合馨香茅以縮酒國語號文公曰上

藉田賦

解

帝之粢盛於是乎出向注同言謀事於宗廟簠簋豐溢德能大和亦因藉田而致殷實縮酒茅鬯蕭茅皆香草也言亦出於藉  
**黍稷馨香百酒嘉粟宜其民和**善本作  
年

**登而神降之吉也**善曰左氏傳季良奉酒醴以告曰嘉栗百酒謂其上下皆有嘉德而無違

心所謂馨香無讒慝杜預曰栗謹敬也左氏傳季良奉粢盛以告曰絜粢豐盛謂其三時不害而人和年豐也鄭玄周禮注曰登成也左氏傳曰致其禋祀於是乎人和而神降之福向曰百美也沔酒告神曰嘉粟言祭禮豐盛必當人和歲豐

神降之吉祥也**古人有言曰聖人之德無以加於孝乎夫**

**孝者天地之性人之所由靈也**善曰孝經曾子曰敢問聖人之德無以加

於孝乎子曰天地之性人為貴人之行莫大於孝夫聖人之德又何以加於孝乎漢書曰人有生之最靈者也濟曰靈善也言孝者是天地之性人之所善也  
**昔者明王以孝理**善本  
天下其

**或繼之者鮮哉希矣逮我皇晉實光斯道**善曰孝經子曰

昔者明王之以孝理天下也論語子曰其或繼周者雖百姓可知也鄭玄毛詩箋曰光明也斯道謂孝道也良曰鮮少也言明聖之君以孝理天下繼之者儀刑五臣本作形字孚于

少逮及也及我天子賈光此孝道也儀刑五臣本作形字孚于

萬國愛敬盡於祖考善曰毛詩曰儀刑文王萬邦作孚毛萇曰孚信也孝經子曰受敬盡

於事親而德教加於百姓銑曰形見孚信也故躬稼以

言以禮儀見信於萬國盡愛敬之道於祖考

供粢盛所以致孝也勸穡以足百姓所以固本

也善曰尚書大傳曰王者躬耕所以供粢盛五經要義曰天子藉田千畝所以先百姓而致孝敬也西京賦曰勸穡於

原陸論語孔子曰百姓足君孰與不足尚書曰人惟邦本本固邦寧何晏論語注曰本基也向曰祭以致孝農以固本

能本而孝盛德大業至矣哉善曰周易曰盛德大業至矣哉翰曰能崇農

祭之道其盛德大業可謂至也此一役也而二美具五臣本作顯字焉善

一役謂藉田也二美謂能本而孝也左氏傳陰飴甥曰此一役也秦可以霸向注同二美謂粢盛豐百姓足也不

藉田賦

亦遠乎不亦重乎

善曰論語文也 向曰言遠重之至也

敢作頌曰

思樂甸畿薄採其茅

五臣本作芳字 甸師之所供者毛詩曰思樂泮

善曰茅即上

水薄采其芹毛萇曰薄辭也 良曰

大君戾止言藉其

農

善曰周易曰大君有命毛詩曰魯侯戾止言觀其旂毛

萇曰戾來也止至也 向曰謂天子至止以崇藉田也 其

農三推萬方以祗

音脂 善曰禮記曰耕藉然後諸侯知所以敬爾雅曰祗敬也 濟曰言

天子崇三推之禮

萬方敬而從勸

耨

我公田實及我私

善曰鄭玄周禮注曰

耨耨耨也毛詩曰雨我公田遂及我私 濟曰

我簋斯盛

善曰禮記曰天子藉田以事

我簋斯齊

五臣本作菜字 善曰禮記曰天子藉田以事天地山川以為齊盛毛萇詩傳曰器實曰齊在

器曰盛齊音資 良曰

我倉如陵我庾如坻

善曰毛詩

在器曰盛器實曰菜 盈我庾惟億又曰曾孫之庾如坻如京鄭玄曰庾路積穀也

坻水中高地 濟曰陵坻皆小山也庾瓦器也言倉庾之多

如山念茲在茲永言孝思善曰言念此黍稷在此祭祀也尚書禹曰念茲在茲

毛詩曰永言孝思正辭善曰左氏傳季良曰上思利人忠也祝史正辭信也

故奉牲以告曰博碩肥腍謂人力之普存也良曰

神祇攸歌逸豫無期善曰左氏傳楚子曰能歌

一人有慶兆民賴之神祇所歆享降逸豫之福無限也

善曰尚書王曰一人有慶兆民賴之也賴蒙也言天子有善德天下之人皆蒙之也

畋獵鄭玄禮記注曰田者所以供祭祀庖厨之用王制云天子諸侯無事則歲三田馬駝曰取獸田畋

子虛賦善同

司馬長卿善曰漢書曰司馬相如少好讀書為武騎常侍後拜文園令病卒

向曰漢書云司馬相如字長卿蜀郡人也少好學景帝時遊梁乃著子虛賦梁孝王薨歸

開



成都久之後蜀人楊得意侍武帝嘗讀子虛賦而善之曰朕獨不得與此人同時哉得意問相如相如曰有是然此諸侯之事不足觀請為天子遊獵之賦上令尚書給筆札相如以子虛虛言也為楚稱烏有先生者何有此事也為齊難亡是公者無是人也欲明天子之義故假設此三人為辭以諷之

楚使子虛使於齊

五臣本再

王乘發

五臣本有境內之士備五字

車騎

五臣本有之眾字

與使者出畋

善曰司馬彪曰畋獵也家語曰孔子在齊齊侯

出畋本或云境內之士備車騎之眾非也向曰使者謂子虛也餘同善注

畋罷子虛過妣

烏

五臣作焉

有先生

善曰張揖曰妣誇也丑亞切字當作說向曰言獵罷之後子虛過

為誇誕於齊也

亡

五臣本亡字上有而字

是公存焉坐定烏

五臣作焉

有先

生問曰今日畋樂乎子虛曰樂獲多乎曰少然

則何樂對曰僕樂齊王之欲夸五臣作誇僕以車騎

之衆而僕對以雲夢之事也善曰張揖曰楚藪也在南郡華容縣廣雅曰僕

謂附著於人然自卑之稱也夢莫諷切銑曰焉有先生及

亡是公俱在故相與坐定將有問焉向曰先生問子虛與

齊王畋樂乎然則何樂言獲少不應至樂子虛對曰可得

先生云謂齊王誇車騎僕所樂者對楚雲夢之事曰可得

聞乎子虛曰可王車駕五臣本作駕車千乘選徒萬騎

畋於海濱善曰郭璞曰濱涯也良曰先生問子虛可得

海濱濱涯也列卒滿澤罟網彌山善曰郭璞曰彌覆也鄭

玄禮記註曰獸罟曰罟絃罟之網也翰曰謂行列掩兔罝力鹿射麋脚麟

駑於鹽浦割鮮染輪善曰司馬彪曰麟輅也音去韋

箋曰掩覆也張揖曰海水之厓多出鹽也李奇曰鮮生也染

擣也切生肉擣車輪鹽而食之也擣搵也擣而緣切搵一損

子虛賦

開

切 向曰免鹿麋麟皆獸名掩謂以網掩之麟猶車輓也騫  
駟也海出鹽故言鹽浦鮮性也謂割牲之血染於車輪也

射中獲多矜而自功

善曰郭璞曰伐其功也鄭玄禮記  
注曰矜自尊大也 良曰言得獸

之多自矜 其功也 顧謂僕曰楚亦有平原廣澤遊獵之地

饒樂若此者乎楚王之獵孰與寡人乎

善曰郭璞  
曰與猶如

也 銑曰顧謂齊王顧子虛而問云楚有遊獵之  
處如此乎孰誰也問楚王之獵與寡人誰勝也

僕下車

對曰臣楚國之鄙人也幸得宿衛十有餘年時

從出遊遊於後園覽於有無然猶未能徧覩也

又焉足以言其外澤

五臣本  
有者字

乎齊王曰雖然略以

子之所聞見而言之僕對曰唯唯臣聞楚有七

澤嘗見其一未覩其餘也臣之所見蓋特其小

小者耳名曰雲垂雲夢者方九百里其中有山

焉其山則盤紆俱第鬱隆崇峯翠岑峯吟參

差日月蔽虧善曰郭璞曰下車謙也廣雅曰鄙小也覽於有無謂或有所見或復無也郭璞曰特

獨也隆崇竦起也華音佛張揖曰高山雍蔽日月虧缺半見也濟曰子虛稱臣於齊王也鄙陋也言我楚之鄙陋人有

幸得宿衛時從君遊觀後園之有無且猶未徧安足知山澤之多乎言不知也良曰唯唯應敬之辭向曰言山之詰

屈高峻擁蔽日月也交錯糾紛上干青雲罷疲池陂婆陀馳

下屬江河善曰郭璞曰言相膠結而峻絕也孔安國尚書傳曰干犯也郭璞曰言旁頽也屬連也文穎曰

南方無河也冀州凡水大小皆謂之河詩賦通方言耳晉灼曰文章假借協陀之韻也翰曰言山勢膠結峻絕干觸青

雲也罷也旁頽兒陂陀寬廣兒言此山旁頽寬廣下連江河也其土則丹青赭堊惡

雌黃白垺附錫碧金銀衆色炫耀照爛龍鱗善

子虛賦

開

張揖曰丹丹沙也青青曠也赭赤土也堊白土也蘇林曰白  
坳白石英也高誘淮南子注曰碧青石也郭璞曰如龍之鱗  
彩也 向同善注雌黃白坳石英也錫白臘碧青玉俱  
生於地故云土也言衆物顏色相照爛然如龍鱗也 其

石則赤玉玫瑰琳瑯 昆吾瑊 箴 功 勒 玄厲硬

而 石砭砭 善曰張揖曰琳瑯也瑊者石之次玉者昆吾山  
名出美金尸子曰昆吾之金晉灼曰玫瑰火齊

珠也郭璞曰琳玉名張揖曰瑊功石之次玉者玄厲黑石可  
用磨也如淳曰瑊音絨張揖曰瑊石砭砭皆石之次玉者硬

石白者如水半有赤色砭砭赤地白采葱蘢白黑不分管子  
曰陰山硬瑊戰國策曰白骨疑象砭砭類玉 銑注同言生

於石故 其東則有蕙圃蘅蘭芷 昌時切 善本作芷 若射 夜

干 善本無 芎藭 菖蒲 茝 薜蘿 蕪 諸 柘 巴 苴 善曰張

揖曰蕙圃蕙草之圃也蘅杜蘅也其狀若葵其臭如麝蕪芷  
白芷也若杜若也司馬彪曰芎藭似藁本薛綜西京賦注曰

蘭香草也芷若下或有射干非張揖曰江薜香草也蕪蕪  
芷也似蛇牀而香諸柘柘也郭璞曰江薜似水薺文穎曰

巴直草名一名巴蕉良其南則有平原廣澤登降

曰圃園屬餘皆香草名

善曰司馬彪曰壇曼平博也張揖曰巫山在南郡巫縣

曰陸麻邪長兒案衍窠下兒壇曼平寬兒言原澤上下邪長

或窠下或寬平緣於大江以巫山為限畔也

其高燥則生歲林

蘇林曰疥斯歷切藿皮表切張揖曰藿藿蒿也莎藿侯也青

藿似莎而大生江湖鴈所食向曰高燥謂高原也餘皆草

名其埤濕則生藏菘

善曰郭璞曰藏菘草名中牛馬芻張揖曰蒹藜藜蘆也埤音

婢菘音郎張揖曰東蒹實可食彫菘米也蓮荷之每貞也其

根藕張晏曰觚蘆屋管也菘藹蒿也子可醫疾軒于藹草也

生水中揚州有之菘音猶郭璞曰圖畫也良曰埤濕下濕

子虛賦

開

之地餘草各言眾  
草不可圖畫其象

其西則有湧泉清池激水推移

外發芙蓉菱華

內隱鉅石白沙

善曰郭璞曰波

柳楊也應劭曰

芙蓉蓮花也

濟曰清池池名激水謂其波激揚

其中則

有神龜蛟鼉

璫瑁鼈龜

善曰張揖曰蛟狀魚身而蛇尾皮有珠也

言池中有之

其北則有陰林巨

善本樹梗柎

樟桂椒木蘭檠

離朱楊檜

側加梨棗栗橘柚

芬芳

善曰服虔曰陰林山北之林也尸子曰水積則生吞舟之魚土積則生梗柎豫章本或林下有巨字樹下有巨字樹下有則字非也郭璞曰木蘭皮辛可食張揖曰檠皮可染者離山梨也郭璞曰朱楊赤莖柳也有蓋山之國有樹赤皮幹名曰朱木楊柳也張揖曰檜似梨而甘也棗棗朱也說文曰棗棗似柿而小名曰棗而充切蘇林曰棗音郢都之郢然諸說雖殊而木一也今依蘇音

其上則有

赤猿獼

銑曰巨大也餘皆果木名芬芳香氣也

猿四 鵝鷓孔鸞騰遠射夜干善曰張揖曰孔孔雀也

字緣木服虔曰騰遠獸名也向曰上謂林木之上其下則

也鵝鷓孔鸞皆鳥名騰遠射干皆猿類善緣木也其下則

有白虎玄豹曼萬蜒丑犴五安反善曰郭璞

百尋龜似狸而大行胡地野大也似狐而小山海經曰鳥鼠

同穴之山其上多白虎又曰幽都之山其上有玄豹郭璞曰

黑豹也翰曰下謂林木於是乎乃使專善本諸之倫

手格此獸善曰左氏傳曰吳公子光享王罇諸實劍於魚

也格擊也手格謂空手擊之楚王乃駕馴駁補之駟乘彫玉之

輿靡魚鬚之撓教旃曳明月之珠旗善曰張揖曰

馬白身黑尾一角鋸牙食虎豹擾而駕之以當駟馬也郭璞

曰刻玉以飾車也張揖曰以魚須為旃柄驅馳逐獸也撓靡

也以明月珠綴飾旗也孝經援神契曰蛟珠旗宋均曰蛟魚

子虛賦

開



旗也撓弱也言楚王養此獸以當駟馬靡曳皆執持之貌 **建干將之雄戟左烏號**

**之彫弓** 善曰張揖曰干將韓王劍師也雄戟胡中有鉞者干將所造也史記趙良曰屈盧也彫弓干將之雄

戟鉞音巨張揖曰黃帝乘龍上天小臣不得上挽持龍鬚鬚枝墮黃帝弓臣下抱弓而號名烏號也郭璞曰彫畫也 向

曰建立也彫畫為文彩也左謂佩之於左畔 **右夏服之勁箭** 善曰服虔曰服盛箭器也夏后

氏之良弓名繁弱其矢亦良即繁弱箭服故曰 **陽子驂乘** 夏服也 良曰其箭利故云勁右謂右邊佩之

**熾阿** 五臣本作纖字 **為御案節未舒即陵** 五臣本作凌字 **狡獸** 善曰張揖曰陽子伯樂字也秦繆公臣姓孫名陽郭璞曰熾

阿古之善御者熾音纖楚辭曰熾阿不御焉司馬彪曰案節行得節未舒馬足未舒也狡獸狡健之獸也天文志曰案節

徐行服虔曰謂行遲也 銑曰陽子則孫陽也皆古之善御者案節謂節馬足也未舒猶未馳也 **甃蛩蛩** 力距虛

言馬足未馳已凌轆狡健之獸也 **距虛** 善曰張揖曰蛩蛩青獸

**軼野馬轉** 衛 **駟** 善本 **駢** 音塗 善曰張揖曰蛩蛩青獸狀如野距虛似贏而小說苑孔



節徘徊翱翔容與覽乎陰林觀壯士之暴怒與

猛獸之恐懼徵堯執劇受詘  
音屈五臣本作詘善

也郭璞曰執疲極也司馬彪曰徵執遮其倦者受屈取其力

志自得覽幽深之林觀壯士之奮怒 猛獸恐懼激湫倦者而取之執倦也 彈覩眾物之變態

善曰郭璞曰彈盡也變態姿貌也 於是鄭女曼姬善曰

如溥曰鄭女夏姬也曼姬楚武王夫人鄧曼 被阿錫錫

揄五臣本 紵縞善曰張揖曰阿細縞也錫細布也揄曳也

衣阿錫戰國策魯連曰君後宮皆衣紵 縞銑曰阿錫細布投空引也紵縞縞也 雜織羅垂霧縠

善曰司馬彪曰織細也張揖曰縠細如霧垂以為裳也神女

賦曰動霧縠以徐步 良曰雜謂錯雜織細也霧縠其細如

霧垂之 為裳也 襞亦積 褰縐 紵徐委曲鬱橈谿谷

謹

善曰張揖曰襜積簡也。襜縮也。縵裁也。其縵中文理。第鬱然有似谿谷之狀。曲裾下垂貌。鬱繞謂文理。向曰襜積。縵縵綴兒紆徐委。

示戊 卹 削 善曰郭璞曰粉粉袿袿皆衣長貌也。張揖曰揚。示戊 卹 削 善曰郭璞曰粉粉袿袿皆衣長貌也。張揖曰揚。

同善 蜚 五臣本 作飛字 兼 垂 鬢 交 扶 輿 倚 於綺切 五臣

靡翁呬 呬 萃 翠 祭下 靡 五臣本 作摩字 蘭蕙 上拂羽蓋

善曰司馬彪曰。鬢。往飾也。鬢。燕尾也。鬢與燕尾皆婦人往衣之飾也。蜚。古飛字也。張揖曰。扶。持楚王車輿相隨也。翁呬。衣起張也。萃。蔡衣聲也。垂鬢。飛鬢飄揚上下故或摩蘭蕙或拂羽蓋。 號曰鬢帶也。言美人等被麗服扶楚王之輿倚靡相隨兒餘。 同善注。 錯翡翠之威蕤繆了。 繞玉綏眇眇忽忽。

若神仙 善本 無仙之 髮髯 善曰張揖曰。錯其羽毛以為首飾也。楚王車之綏以玉飾之也。郭璞曰。綏登車所執言手纏綏之郭璞曰。言其容飾奇豔非世所見也。西都賦曰。俯仰如神。戰國策。張儀謂楚王曰。彼鄭國之

子虛賦

關

關

關

女粉白黛黑立於衢間非知而見之者以為神齊曰言以翠羽為首飾蔽蕤羽毛兒玉綏謂以玉裝綏綏者執以登車繆繞綏長貌眇眇忽忽猶非人所當見髣髴然若神仙於是乃相與療良於蕙

**圃嬖**蘇美**姍**蘇美**勃窣**蘇美**而上乎金隄**善曰說文曰療獵也韋昭曰嬖姍勃窣

率圃匐上也司馬彪曰金隄隄名也向曰療獵也言與美人同獵於蕙圃嬖姍勃窣美入上隄貌**揜翡翠**

**射駿**俊儀**驥**儀**微矰**曾**出熾**五臣本作熾字**繳**藥**施弋白**

**鵠連駕鷺**善本作駕鵠**雙鶴下玄鶴加**善曰方言曰揜取也許慎淮南

子注曰駿驥鷺雉也鷓音儀周禮曰縮矢也鄭玄曰結繳於矢謂之矰矰高也說文曰繳生絲縷也言既弋白鵠而因連

駕鷺也列子曰蒲且子連雙鶴於青雲之上西都賦注曰爾雅曰鷓麋也爾雅又曰下落也戰國策臣能虛發而下鳥

高誘淮南子注曰加制也戰國策莊辛曰黃鵠不知射者修矰繳將加已也翰曰揜謂網取禽也翡翠駿驥皆鳥名矰

弋矢也繳射綸也駕鷺雙鷓玄**怠而後發游於清池**鶴皆鳥名連加謂以射綸霄也

善曰郭璞曰怠倦也  
言獵士疲倦後發游樂於清池  
向注同  
浮文鷁揚旌棹張

翠帷建羽蓋  
善曰張揖曰析羽為旌建於船上也郭璞曰  
棹船艫樹旌於上棹依郭說翠帷羽蓋謂以

翠羽飾帷蓋也郭璞曰旒之船上也  
船首故曰文鷁也揚舉也棹楫也帷蓋皆翠羽飾之取其輕

也  
網善本  
毒瑁鈎紫貝  
善曰郭璞曰紫貝紫質黑文  
也東京賦曰毒瑁不簇注曰

毒瑁珍名不簇不又簇取之為器也  
相具經曰赤電黑雲謂之紫貝  
銑曰毒瑁紫貝皆水蟲也

言以網  
鈎取之  
紅  
縱楚  
金鼓吹鳴籟榜  
孟方  
人歌聲流喝  
善曰章

昭曰縱擊也郭璞曰金鼓鉦也月令曰命榜人榜人船長也  
主唱聲而歌者也郭璞曰聲喝言悲嘶也喝一介切又曰嘶

蘇奚切良曰喝列籟籟也榜人船人也  
言擊鼓吹籟與船人歌合故其聲流列也  
水蟲駭波鴻

沸  
善本  
會  
善曰郭璞曰魚龜躍濤浪  
作暴盃激相鼓薄也盃音

頓切濟曰水蟲魚鼈之屬也駭驚也波鴻水鳥也沸  
猶亂飛也奔物謂急波也言涌泉騰起與波相會合也  
礪五

子虛賦

開

本作磊字  
力對切

石相擊硠硠磕磕

苦蓋反  
轉石相擊而為聲

若雷

霆之聲聞乎數百里之外將息燎

良者擊靈鼓

起烽燧車案行

胡騎就隊

內纏綺

乎淫淫般

乎齋齋

善曰文穎曰靈鼓六面鼓應邵曰按次第也左氏傳注曰隊部也司馬彪曰皆行貌也

向曰謂轉

石聲似雷霆也聞數百里之外言聲遠也

翰曰言將息獵

者必擊鼓起烽火以招士卒也車兵車也言車騎各案次第

以爲行隊纏行般迴也淫

之臺

善曰孟康曰雲夢中高唐之臺宋玉所賦者言其高出雲之陽

故以

名焉

怕

五臣本作泊蒲各切

乎無為憺

知

藥

音略之和具而後御之

善曰郭璞曰養神氣也老子曰我獨怕然而未兆說

文曰怕無為也廣雅曰憺怕靜也神女賦曰顛薄怒以自持

憺與澹同怕與泊同服虔曰具美也或以芍藥調食也文穎

曰五味之和也晉灼曰南都賦曰歸馮鳴鵝香稻鮮魚以為芍藥酸恬滋味百種千名之說是也服氏一說以芍藥為藥名或者因說今之羹馬肝猶加芍藥古之遺法晉氏之說以勺藥為調和之意枚乘七發曰勺藥之醬然則和調之言於義為得銑注同言以無為之道靜而自持勺藥調和也謂具五味而後食之御食也

終日馳騁曾不下輿將割輪焮七自以為娛

臣竊觀之齊殆不如善曰韋昭曰焮謂割鮮焮輪也郭璞曰焮染也毛萇詩傳曰殆近也

翰曰不若不如也言楚玉雖微則以無為自持具五味而食豈如大王終日馳獵曾不下輿以將割野食而為娛樂臣竊觀齊近不如楚矣於是齊王無以應僕也五臣作焉有先生

曰是何言之過也足下不遠千里來貺齊國善曰

郭璞曰言有惠賜也戰國策秦王謂蘇秦曰今先生不遠千里而庭教高誘曰不以千里之道為遠齊曰是何言之過也謂責子虛以遊獵之事對齊王也足下者焉有先生稱子虛也貺惠賜也言足下不以千里為遠而來惠貺齊國也

子虛賦

開



王悉發境內之士備車騎之衆與使者出畷

臣五

田作乃欲勦力致獲以娛左右何名為夸哉問楚

地之有無者願聞大國之風烈先生之餘論也

五臣本無也字善曰家語曰越悉起境內之士三千人助

吳晉灼曰謙不斥言故云左右言使者左右也國語曰勦力

一心賈逵曰勦并力也春秋考異郵曰後雖珠世風烈猶合

於持方宋均曰持方受命者名先生謂子虛也張晏曰願聞

先賢之遺談美論也銑曰勦力并力也左右謂使者左右

謙不斥言言齊王欲以車騎與使者出田欲并力致獲以娛

左右何名為夸哉言非夸也向曰齊王問

楚地有無者欲聞大國風烈先生遺餘之論今足下不

稱楚王之德厚而盛推雲夢以為高奢言淫樂

而顯侈靡竊為足下不取也必若所言固非楚

國之美也有而言之是彰君之惡無而言之是

害足下之信彰君之惡而傷私義二者無一可

五臣本而有也字而先生行之必且輕於齊而累於楚也

善曰郭璞曰以為高談顯明也奢闢也樂毅與燕王書曰恐傷先王之明有害足下之義非楚國之美彰君惡也害足下

之信傷私義也本或云有而言之是彰君之惡非也文穎曰必見輕於齊輕易於齊也使者失辭為輕於齊使非其人為

累於楚也累力瑞切善本無有而言之是彰君之惡一句向曰言焉有先生責子虛不述楚王之德而陳雲夢田獵侈

靡之事良曰若如也必如所言淫樂之事則非楚國之美實有而言之是彰君惡無而虛言是傷足下之信也濟曰

二者謂彰君惡害己信言俱無可行者而且齊東渚善本

作鉅海南有琅邪善曰蘇林曰小洲曰渚司馬彪曰齊東臨大海為渚也張揖曰琅邪臺名

也在渤海間呂氏春秋辛寬曰太公望封於營丘渚海阻山也聲類曰渚或作渚銑曰自此已下焉有先生陳齊境界

以折子虛也鉅大也觀乎成山射乎之眾音浮善曰張揖曰

子虛賦

開

館  
ry

觀闕也成山在東萊掖縣於其上築宮闕也晉灼曰之罘山在東萊腫縣獵其上也腫直瑞切良曰成山館名可以遊覽罘山各

可以射獵**浮渤解**音蟹**游孟諸**善曰應劭曰渤解海別枝也文穎曰宋之大澤也故

屬齊向曰浮亦遊也渤解海分支水名孟諸齊之大澤**邪與肅慎為鄰右以暘**

善本**谷為界**善曰郭璞曰肅慎國名在海外北接之司馬彪曰湯谷日所出也以為東界也言為

東界則右當為左字之誤也翰曰肅慎國**秋田乎青**

**丘彷彿**善本**徨乎海外吞若雲夢者八九於其胃**

**中曾不帶芥**善曰服虔曰青丘國在海東三百里山戒

張揖子虛賦曰帶介刺鯁也齊曰青丘國在海東言齊之

秋田至彼彷彿然遊於海外觀其境土之大吞如雲夢澤者

八九於齊國之胃中亦不為刺鯁也**若乃倏儻瑰瑋異方殊類珍**

**怪鳥獸萬端鱗倅**五臣本**充物其中**五臣本**不**

可勝記禹不能名高不能計善曰郭璞曰倣儻猶非

也高唐賦曰珍怪竒偉不可稱論張揖曰碎與萃集同禹為堯司空辯九州名山別草木為堯司徒敷五教率萬事應

劭曰契善計也廣雅曰充切滿也銑曰言非常瑰美珍怪寶物鳥獸之屬萬端如魚鱗之聚充滿於山澤之中禹善分

別草木為善筭也言其中草木木禹不能名之禽獸之多高不能計也然在諸侯之位不敢

言遊戲之樂苑囿之大先生又見客善曰如淳曰見賓客禮待

故也言見先生是客也向曰以在諸侯之位不敢言此是

以王辭五臣本不復何為無以應哉善曰司馬彪曰復答也

向曰先生言齊王禮客故反答何為稱無以應僕哉

六臣音註文選卷第七

開

開化圖書館

Kaichua library

開化圖書館

Kaichua library

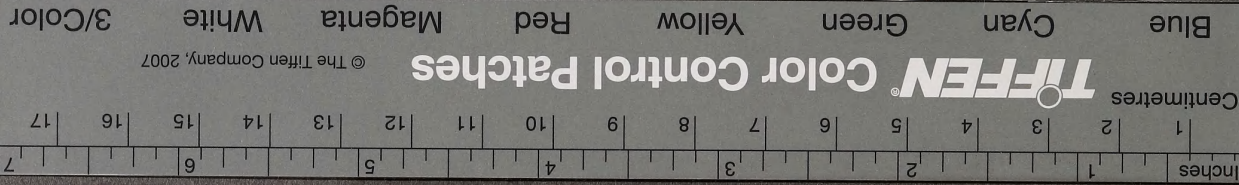
開化圖書館

Kaichua Library

開化圖書館

Kaichua library





六臣註文選  
四

開化圖書館  
Kashua library



開化圖書館

Kaishua library

Inches 1 2 3 4 5 6 7

Centimetres 1 2 3 4 5 6 7 8 9 10 11 12 13 14 15 16 17

**TIFFEN** Color Control Patches

© The Tiffen Company, 2007

Blue

Cyan

Green

Yellow

Red

Magenta

White

3/Color