



ЕЖЕНЕДѢЛЬНОЕ ИЗДАНИЕ
СЪ ПОЛИТИПАЖАМИ ВЪ ТЕКСТѢ.

№ 34

ОТДѢЛЬНЫЯ ПРИЛОЖЕНІЯ
РИСУНКОВЪ ВЪ СБОРНИКАХЪ.

ПРОДОЛЖАЕТСЯ ПОДПИСКА
на 1905 г. на
„РЕМЕСЛЕННУЮ ГАЗЕТУ“
6 р. съ ДОСТАВКОЙ и ПЕРЕСЫЛКОЙ за годъ. | за полгода. 4 р.

РЕДАКЦІЯ и КОНТОРА ИЗДАНІЯ
„Ремесленной Газеты“
помѣщаются въ Москвѣ,
на Долгоруковской ул., въ д. № 71.
Телефонъ № 2942.

ОБЪЯВЛЕНІЯ: за цѣлую стран.—40 р.,
за 1/2 стр.—20 р., за 1/4 стр.—10 р.,
за строку петита въ 30 буквъ—20 к.
При повтореніи объявленій
дѣлается скидка, отъ 10% и болѣе,
по соглашенію съ конторой изданія.

Полезное приспособленіе для выдвигаемыхъ ящичковъ.

Обыкновенные выдвигаемые ящики коммодовъ, шкафовъ, магазинныхъ хранилищъ и т. п. имѣютъ тотъ недостатокъ, что ихъ нельзя выдвинуть совсѣмъ, иначе они выпадутъ; затѣмъ не рѣдко случается, что выдвигаемый ящикъ перекашивается, отчего онъ ущемляется и застрѣваетъ въ своихъ направляющихъ гнѣздахъ; тогда его трудно выдвинуть и обратно вдвинуть, особенно если онъ тяжело нагруженъ.

Эти недостатки устраняются приспособленіемъ къ выдвигаемымъ ящикамъ, устройствомъ *Karl Grün*, Karlsruhe, Sofienstr. 122b. Сущность устройства этого приспособленія не трудно понять изъ помѣщенного здѣсь чертежа.

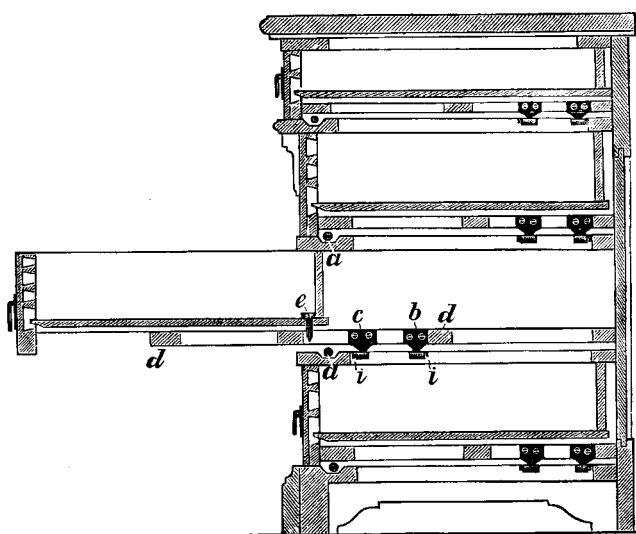
Подъ каждымъ выдвигаемымъ ящикомъ находится направляющая рама *dd* съ боковыми желобками, которая съ правой и лѣвой стороны снабжена двумя парами упоровъ *c* и *b*, ограничивающихъ ея движеніе; ударныя площадки *i, i* упоровъ обложены

резиной, чтобы остановка движенія рамы происходила безъ стука и сотрясеній. Эта рама движется на двухъ роликахъ *a*; выдвиганіе и задвиганіе ящика происходитъ

потому легко безъ перекашивания. Вмѣстѣ съ тѣмъ рама поддерживаетъ выдвинутый ящикъ въ горизонтальномъ положеніи, даже если онъ тяжело нагруженъ. Чтобы нельзя было совсѣмъ выдвинуть ящикъ, т. е. чтобы онъ не вывалился, въ него ввинченъ задерживающій шпиль *e*, позволяющій однако открыть ящикъ до самой задней стѣнки его, что даетъ возможность съ удобствомъ пользоваться всей его вмѣстимостью.

Гарнитура описаннаго приспособленія для одного выдвигаемаго ящика, состоящая изъ двухъ роликовъ *a*, четырехъ упоровъ *c* и *b* и задерживающаго шпиль *e*—все

чугунное—стоитъ на мѣстѣ въ Карлсруэ 1,90 мар. (около 90 коп.).



Опредѣленіемъ Ученаго Комитета Министерства Народнаго Просвѣщенія „Ремесленная Газета“ одобрена: 1) для ремесленныхъ и техническихъ учебныхъ заведеній Министерства Народнаго Просвѣщенія—мужскихъ и женскихъ, 2) для городскихъ и сельскихъ училищъ, 3) для учительскихъ институтовъ и семинарій, а также 4) для ученическихъ библиотекъ реальныхъ училищъ.

Продолжается подписка на „Ремесленную Газету“ на 1905 г.

Къ этому № „Рем. Газ.“ прилагается «Сборникъ рисунковъ мужскихъ модъ», сезонъ: осень—зима 1905—6 гг., по образцамъ «Филантропическаго общества портныхъ въ Парижѣ».

Совѣты, рецепты, новости, новыя изобрѣтенія, моды и пр.

Полезное приспособленіе для выдвижныхъ ящиковъ.—Закалка кузнечныхъ молотовъ.—Окрашиваніе листового алюминія въ темный цвѣтъ.—Приданіе алюминіевымъ издѣліямъ серебристо-бѣлой поверхности.—Ручная механическая телѣжка для метенія улицъ.—О выборѣ инструментовъ для пневматическаго сверленія дерева и металла.—Новыя изданія.—Библиографія.—Отвѣты редакціи.

Закалка кузнечныхъ молотовъ.

Для молотовъ выбираютъ не особенно твердую сталь, которую при закалкѣ не отпускаютъ. Длинные молоты, каждый конецъ которыхъ можетъ быть нагрѣтъ въ отдѣльности, безъ того чтобы жаръ передался другому, уже закаленному концу, нагрѣваютъ и закалываютъ какъ кузнечныя зубила у каждаго конца отдѣльно. У короткихъ молотовъ, которые необходимо нагрѣтъ цѣликомъ при закалкѣ, сначала закалываютъ тонкій конецъ, для чего погружаютъ его на 30—40 мм. ($1\frac{1}{4}$ — $1\frac{3}{4}$ дюйма) въ воду, тотчасъ нѣсколько вынимаютъ его для достиженія постепенно усиливающейся твердости и затѣмъ окончательно охлаждаютъ. Толстый конецъ содержитъ столько теплоты, что его можно равномерно закалить въ бьющей вверхъ струѣ воды. Закаленный тонкій конецъ при этомъ охлаждаютъ во избѣжаніе отпуска накладываніемъ мокрыхъ тряпокъ. Если широкий конецъ закалываютъ подъ падающей струей воды, то закаленный тонкій конецъ погружаютъ на это время въ воду, налитую въ подставленный сосудъ. Во время закалки обоихъ концовъ молота средняя часть теряетъ столько теплоты, что ее можно окончательно охладить короткими погруженіями нѣсколько разъ въ воду безъ сообщенія ей какого либо закала.

Окрашиваніе листового алюминія въ темный цвѣтъ.

Для этого обрабатываемую поверхность полируютъ мельчайшимъ наждакомъ или таковой же наждачной шкуркой; послѣ полированія поверхность обливаютъ тонкимъ слоемъ оливковаго (деревяннаго) масла и затѣмъ медленно нагрѣваютъ ее на спиртовомъ или другомъ не коптящемъ пламени. Если обрабатываютъ большія поверхности, то нагрѣваніе производятъ въ сушильной печи. Черезъ короткое время снова обливаютъ поверхность масломъ для достиженія лучшей равномерности покрытія и вторично нагрѣваютъ листъ. Отъ дѣйствія теплоты послѣдній окрашивается въ цвѣтъ отъ бураго до чернаго, смотря по степени жара. По достиженіи желаемой окраски листъ охлаждаютъ и протираютъ шерстяной тряпкой или мягкой кожей.

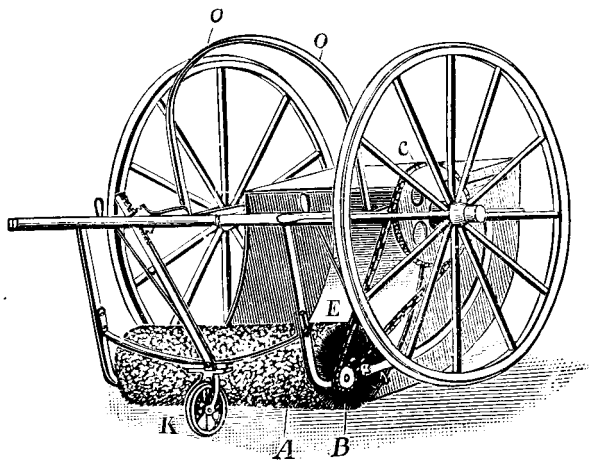
Приданіе алюминіевымъ издѣліямъ серебристо-бѣлой поверхности.

Слѣдующей простой обработкой можно сообщить алюминію красивую серебристо-бѣлую поверхность. По возможности крѣпкій растворъ ѣдкой соды доводятъ до кипѣнія, опускаютъ въ него алюминіевыя издѣлія и оставляютъ ихъ до тѣхъ поръ, пока не начнутъ выдѣляться пузырьки. Тогда ихъ вынимаютъ и обмываютъ въ чистой азотной кислотѣ; при этомъ растворяется сѣрый некрасивый налетъ, образовавшійся при варкѣ въ содовомъ растворѣ, и очищенный алюминій принимаетъ свою бѣлую блестящую окраску. Затѣмъ кислоту какъ можно лучше отмываютъ въ чистой водѣ и издѣлія высушиваютъ

въ чистыхъ теплыхъ деревянныхъ опилкахъ или въ отрубяхъ. Непосредственно высушивать на воздухѣ не слѣдуетъ, такъ какъ испаряющаяся вода оставляетъ налетъ, придающій алюминію матовый видъ. Издѣлія не должны слишкомъ долго оставаться въ кипящемъ содовомъ растворѣ, который постепенно растворяетъ алюминій.

Ручная механическая телѣжка для метенія улицъ.

Намъ нѣсколько разъ приходилось описывать на страницахъ «Ремесленной Газеты» конныя телѣжки для метенія улицъ. На приложенномъ рисункѣ представлена ручная телѣжка для той же цѣли, пригодная для метенія небольшихъ участковъ, дворовъ и пр. Телѣжка поддерживается двумя высокими колесами. Къ оси прикрѣплена рама; на двухъ боковыхъ частяхъ ея, опускающихся внизъ, вращается круглая щетка *A*, которою и производится метеніе. Эта щетка приводится во вращеніе цѣпной передачей отъ зубчатаго колеса *C* на оси телѣжки. Цѣпь обходитъ вокругъ шестерни *B* на боковой части рамы,



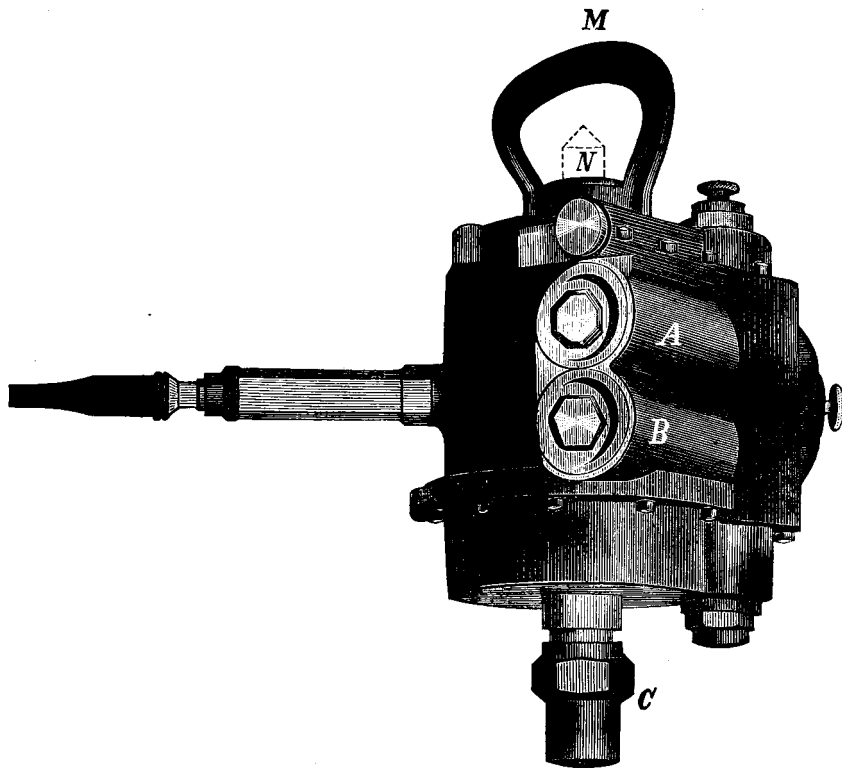
державшей конецъ оси щетки, но на пути она задѣваетъ небольшую шестерню на оси щетки, видную рядомъ съ шестерней *B*. Поэтому, когда телѣжка двигается впередъ, то и щетка вращается, но такъ, что она мететъ поверхность, по которой она движется, также впередъ. Поднимаемый щеткою соръ бросается въ ящикъ *E*, гдѣ онъ собирается. Высота щетки при движеніи устанавливается посредствомъ ролика *K*,—выше или ниже, чтобы волосы щетки не слишкомъ сильно и не слишкомъ слабо прижимались къ мостовой. Когда въ ящикѣ *E* накопится достаточно сора, его очищаютъ, подвезя телѣжку въ надлежащее мѣсто, за дугообразную рукоятку *OO*.

О выборѣ инструментовъ для пневматическаго сверленія дерева и металла.

То, что принято называть пневматической сверлильной машиной, есть не болѣе, какъ пневматическій четырехцилиндровый двигатель, работающій при 80—100 фунтахъ давленія сжатого воздуха.

Общій видъ такого двигателя представленъ на фиг. 1. *A* и *B* это два цилиндра, расположенные рядомъ, а два другіе цилиндра не видны, но расположены тоже рядомъ, и подъ угломъ къ

цилиндрамъ *A* и *B*. Штоки поршней всѣхъ четырехъ цилиндровъ дѣйствуютъ на колѣнчатый валъ, скрытый въ чехлѣ, и приводятъ во вращеніе патронъ *C*, въ который можно вставлять: сверло для металла, развертку, развальцевку для дымогарныхъ трубокъ паровыхъ котловъ, щетку для чистки лѣтъ и разныхъ металлическихъ поверхностей и пр., и пр. Не входя въ подробности устройства такихъ двигателей, мы укажемъ лишь на то, что они подраздѣляются на двѣ группы. Первая группа передаетъ только одностороннее вращеніе слѣва на право, и служить исключительно почти для сверленія металловъ.



Фиг. 1.

Она отличается тѣмъ, что вверху имѣется конусъ *N*, показанный пунктиромъ и служащій для упора всей машинки въ скобу, которая употребляется для обыкновенныхъ трещетокъ. Со вставленнымъ сверломъ машинки этой группы и служатъ для замѣны ручной работы трещетками.

Насъ интересуютъ пока только сверла. Въ виду того, что машинка дѣлаетъ въ среднемъ около 120 оборотовъ въ минуту, для нея можно употреблять исключительно сверла Морзе. При такой быстротѣ вращенія смазка сверла очень хлопотлива,



Фиг. 2.

такъ такъ отвлекаетъ вниманіе работающаго, и разбрызгивается въ стороны, подѣйствіемъ центробѣжной силы сверла. Поэтому лучше всего брать сверла съ автоматической смазкой. Хотя они существенно дороже, но выгоды, потому что пневматическое сверленіе ускоряется въ 6—7 разъ сравнительно съ ручнымъ.

Вторая группа двигателей гораздо интереснѣе, въ томъ отношеніи, что обладаетъ и лѣвымъ и правымъ направленіемъ вращенія, для чего надо только повернуть рукоятъ *M* въ ту или другую сторону. Эта же рукоятъ позволяетъ до известной степени управлять скоростью вращенія, если дѣлать не полные повороты ея.

При такомъ преимуществѣ двигателя, въ патронъ *C* можно вставлять: сверла для дерева, метчики для нарезки гаекъ, плашки для нарезки болтовъ, очковые вертикальные ключи для гаекъ, раззенковки и пр.

Многіе изъ названныхъ инструментовъ должны отличаться нѣкоторыми особенностями въ связи со скоростью вращенія. Такъ напр. сверло для дерева (фиг. 2) должно имѣть толстый основной стержень, пологій спиральный витокъ для скорѣйшаго удаленія стружекъ и очень пологій нарезной конусъ *a* для быстрого углубленія сверла.

Такое сверло будетъ углубляться въ 16 разъ скорѣе сравнительно съ ручнымъ. А затѣмъ еще, можно не стѣсняясь діаметромъ сверла, который можетъ достигать 8 дюймовъ. Сверлить такія дыры ручными буравами совсемъ невозможно, а пневматическое сверло углубляется со скоростью 5 дюймовъ въ минуту. Но вѣдь и двигатель развиваетъ 3 лошадиныя силы. — Это надо имѣть въ виду.

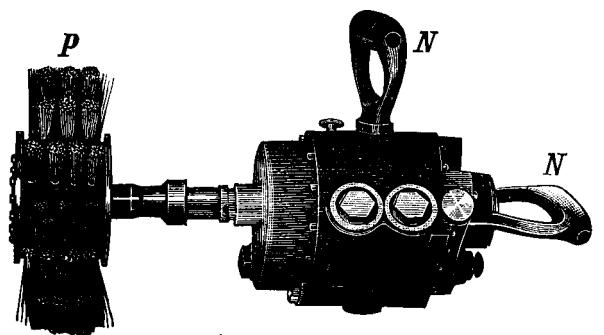
Развертка для металла, напротивъ, должна имѣть очень крутые витки, да при томъ лѣваго направленія. Такой разверткой будете работать легко и быстро. Обыкновенная же развертка съ прямыми или чуть изогнутыми ребрами для пневматическаго двигателя не годится, потому что будетъ то и дѣло заземляться и останавливать двигатель, вслѣдствіе стремленія забирать очень толстую стружку.

Метчики для пневматическихъ двигателей характерны тѣмъ, что нитки нарезки ихъ какъ бы пропущены черезъ одну. Работа резанія остается та же, но скорость работы увеличивается въ 12 разъ.

Остальные инструменты, какъ раззенковки, ключи и пр. отличаются только тѣмъ,

что имѣютъ хвосты, прилаженные по патрону *C* двигателя.

На фиг. 3 показано приспособленіе щетки *P* къ двигателю.



Фиг. 3.

Видимъ, что двигатель снабжается двумя рукоятъ *N* и *N* для удобства управленія имъ, а щетка вращается съ такой быстротой, что ею можно очищать даже подводныя части судовъ отъ ракушекъ и водорослей.

М. Нетыкса.

НОВАЯ ИЗДАНИЯ.—БИБЛИОГРАФІЯ.

Волкова, М. М., и Вольфсонъ, В. Д. Курсъ гигиены для среднихъ учебныхъ заведеній. Изданіе пятое. Спб. 1906. Ц. 1 р.

Мижуевъ, П. Г. Женское образованіе и общественная

дѣтельность женщинъ въ Германіи. (Издание журнала «Русская Школа»). Спб. 1905. Ц. 60 к.

Diesener, H. Praktische Unterrichtsbücher für Bautechniker. VII, 2. Die Säulenordnungen u. die Baustile. 3. Aufl. Halle, Hofstetter. (Практическіе учебники для техниковъ-строителей. VII, 2. Архитектурные ордера и строительные стили. 3-е изд. 8 д., VI+168 стр. съ 86 фиг. Цѣна 2 р. 40 к.).

Franche, G. Eléments de Construction moderne. (Habitations à bon marché). Paris, Ve Dunod. (Начальныя свѣдѣнія о новѣйшей постройкѣ. [Дешевыя жилища]. 16 д., 514 стр. съ 614 фиг. Ц. 4 р. 50 к.).

Alexander Baumgart. Руководство къ современному преподаванію графическихъ искусствъ (рисованіе и черченіе) въ народныхъ и другихъ школахъ. Разработано по нѣм. руководству В. И. Бейеромъ. Съ 156 рис. въ текстъ и 4-мя табл. Собственность Ю. Ф. Брокманъ. Москва. 1905. Ц. 2 руб.

Умѣніе рисовать и чертить необходимо въ настоящее время почти въ каждой профессіи технического или ремесленного характера. Къ сожалѣнію, приходится отмѣтить, что до сихъ поръ школа въ этомъ отношеніи проявляла очень мало заботливости. Въ виду этого въ Германіи съ середины 1902 г. предпринята реформа въ преподаваніи графическихъ искусствъ, направленная къ тому, чтобы путемъ развитія въ ученикахъ способности передавать, при помощи рисунка и чертежа, мысли и представленія пробудить и укрѣпить въ подрастающемъ поколѣніи духовныя силы и снабдить его навыкомъ пользоваться рисункомъ или чертежомъ для выраженія мысли въ тѣхъ случаяхъ, когда слово или письмо окажутся недостаточными. Этотъ новый планъ преподаванія удачно проведенъ въ нѣмецкомъ руководствѣ А. Баумгарта «Der moderne Zeichenunterricht», появившемся теперь на русскомъ языкѣ, подъ вышеуказаннымъ заглавіемъ, въ разработкѣ преподавателя рисованія В. И. Бейера и инженера М. А. Нетыкса. Руководство это заслуживаетъ полнаго вниманія преподавателей графическихъ искусствъ по своей систематичности, умѣлому изложенію и сравнительной полнотѣ. Оно устраиваетъ примѣнявшіеся до сихъ поръ системы преподаванія рисованія, основанныя, главнымъ образомъ, на наблюденіи и рисованіи отвѣченныхъ геометрическихъ и орнаментальныхъ формъ, и обращается къ природѣ и окружающимъ учащагося предметамъ. По внѣшнему виду русское руководство издано хорошо. Цвѣтныя таблицы рисунковъ нѣмецкаго оригинала уменьшены и отпечатаны черною краскою въ русскомъ изданіи для его удешевленія (хотя дешевымъ его всетаки

назвать нельзя), но и въ этомъ видѣ являются еще удовлетворительными и пригодными.

Die Maschinen-Elemente. Bearb. von A. Schunke, Ingenieur. Verlag von Bernh. Friedr. Voigt. Leipzig. (Части машинъ. Руководство для машиностроительныхъ училищъ и справочникъ для техниковъ на практикѣ. Обработ. инженер. А. Шунке. Съ 116 черт. въ текстъ. Лейпцигъ. 1905. Ц. 90 коп.).

По проектированію частей машинъ существуетъ не мало обширныхъ, но вмѣстѣ съ тѣмъ и дорогихъ руководствъ. Озаглавленное руководство имѣетъ цѣлью сообщить все наиболѣе необходимое по этому предмету въ такомъ объемѣ, чтобы цѣна была общедоступная. Настоящее руководство разрѣшаетъ эту задачу вполне удовлетворительно.

Чертежи этого руководства, взятые изъ практики, выполнены въ возможно меньшихъ масштабахъ, насколько лишь допускаетъ отчетливость, и число ихъ ограничено предѣлами необходимости, однако безъ ущерба ясности. Всѣ математическіе выводы опущены, а даны лишь окончательныя формулы, необходимыя при проектированіи. Численными примѣрами эти формулы не поясняются.

Руководство раздѣлено на четыре слѣдующихъ отдѣла: соединительныя части (заклепки и заклепочныя соединенія, болты, клинья); передаточные механизмы (валы, муфты, подшипники, зубчатые и фрикціонныя колеса, ременная, канатная и цѣпная передачи); оси и шипы; части къ передачѣ кривошипомъ (кривошпы и колѣнчатые валы, шатуны, крейцкопфы, поршни и поршневые штоки, сальники, эксцентрики и ихъ тяги).

Въ приложеніи къ руководству даны краткія указанія по выполненію чертежей, нѣкоторыя практическія свѣдѣнія и таблицы (по практической механикѣ и математическія).

Руководство содержитъ такимъ образомъ въ сжатомъ видѣ все важнѣйшее по проектированію частей машинъ.

ОТВѢТЫ РЕДАКЦІИ.

Пенза, А. Шланкову. Интересующаго Васъ ходатайства московскіе ремесленники не возбуждали, да и врядъ ли подобное ходатайство можетъ быть удовлетворено.

Харбинъ, Н. Д. Ломакову. Относительно цѣны на токарныя станки, столярныя инструменты и пр. потрудитесь запросить торговый домъ *Братья Лундеманъ* въ Москвѣ, противъ Духовной консисторіи, Мясницкая, № 6, откуда можно также выписать подробный иллюстрированный прейсъ-курантъ.

¹⁾ Редакція покорнѣе проситъ гг. подписчиковъ, обращающихся къ ней съ письменными запросами по различнаго рода предметамъ, прилагать при письмахъ адресъ съ бандероли, подъ которой получается ими «Ремесленная Газета».

Дѣтельность ремесленниковъ въ Россіи и за границей. Ремесленное образованіе. Выставки, музеи и пр.

Съ всемірной выставки въ г. Люттихъ (Бельгія).—Мелекесская ремесленная школа.—Профессіональная, ремесленная и механическая школы въ г. Женевѣ въ Швейцаріи.

Съ всемірной выставки въ г. Люттихъ (Бельгія).

Трудно пояснить въ краткихъ словахъ, какое важное значеніе имѣетъ осмотръ большихъ выставокъ, въ особенности иностранныхъ, для всякаго, желающаго двигаться впередъ и про-

изводить лучшіе продукты по своей спеціальности. Ибо лучшее средство для достиженія послѣднихъ цѣлей представляетъ всегда усовершенствованіе спеціальныхъ знаній и умѣній и расширеніе кругозора путемъ нагляднаго изученія чужихъ условий труда и произведеній, для сравненія ихъ со своими и бли-

жайших мѣстностей. Если кто внимательно наблюдаетъ и отдаетъ себѣ надлежащій отчетъ о видѣнномъ, то это больше его побуждаетъ къ совершенствованію, поучаетъ и развиваетъ, чѣмъ посѣщеніе сосѣднихъ малыхъ провинціальныхъ выставокъ, на которыхъ онъ видитъ лишь произведенія болѣе или менѣе близко знакомыхъ товарищей, работающихъ почти при тѣхъ же условіяхъ и для подобныхъ кліентовъ, какъ и онъ самъ. Посѣщеніе выставокъ въ этомъ отношеніи аналогично путешествіямъ вообще: кто постоянно остается вблизи и выбираетъ лишь знакомыя мѣста, получаетъ можетъ быть много удовольствія въ пріятномъ обществѣ, но кругозоръ его остается ограниченнымъ; между тѣмъ мнѣнія и взгляды все больше теряютъ первоначальную односторонность и предубѣжденіе по мѣрѣ ознакомленія съ чужими условіями и чужимъ образомъ мыслей и чѣмъ меньше разсматриваютъ и критикуютъ все чужое на основаніи узкаго угла зрѣнія отечественныхъ условій. Но *возможное расширение кругозора* нынѣ безусловно необходимо для всякаго, кто желаетъ слѣдовать за сильно подвигающимся впередъ развитіемъ во всѣхъ областяхъ труда и не оставаться позади. Возраженіе, которое приходится, къ сожалѣнію, часто слышать и отъ дѣльныхъ и старательныхъ ремесленниковъ, что посѣщеніе большой чужой выставки не выгодно сравнительно съ расходами и потерей времени, является въ виду сказаннаго столь же неосновательнымъ, какъ и утвержденіе о бесполезности принимать участіе въ такихъ выставкахъ.

Нынѣшняя большая выставка въ Люттихѣ, которая продолжится до ноября мѣсяца, представляетъ много поучительнаго и для ремесленника. Кромѣ того есть что посмотреть и въ самомъ городѣ Люттихѣ и можно предпринять небольшое круговое путешествіе по Бельгіи, что при умѣренныхъ требованіяхъ стоить сравнительно не дорого.

Всемирная выставка въ Люттихѣ устроена по случаю празднованія 75-лѣтія независимости Бельгіи. Значительная и богатая промышленность Бельгіи представлена поэтому на выставкѣ очень внушительно. Группы: заводское дѣло, машинная промышленность, желѣзнодорожное дѣло, производство оружія и электротехника собственно господствуютъ надъ всей выставкой. Онѣ наполняютъ больше трети огромныхъ залъ, занимая мѣста около 40.000 кв. мтр. Этого одного уже достаточно, чтобы понять, что выставка заключаетъ очень многое, достойное вниманія слесаря. Въ особенности для него интересны обширныя собранія машинъ-орудій, станковъ для обработки желѣза и двигателей всякаго рода.

Кромѣ Бельгіи въ этихъ группахъ участвуютъ Франція и Германія, обѣ приблизительно одинаковымъ образомъ, затѣмъ— Англія и Соединенные Штаты въ гораздо меньшихъ размѣрахъ.

Противъ этой великолѣпной и сомкнутой выставки машинной промышленности ступеньваются разбросанныя по разнымъ отдѣламъ произведенія художественнаго ремесла; кузнечное и слесарное дѣло представлены скудно. Немногія, частью очень хорошія работы этого рода разсѣяны по обширнымъ заламъ въ различнѣйшихъ мѣстахъ и не всегда могутъ быть легко найдены.

Сама Бельгія выставила очень мало художественно-кузнечныхъ работъ. Вблизи входа въ бельгійскій отдѣлъ, въ среднемъ проходѣ главной залы, фирма «Société anonyme des Glaces Belges de Saint Roch, Auvelais», выставила свои огромныя зеркала въ большихъ черныхъ желѣзныхъ рамахъ, мощно и цѣлесообразно выполненныхъ въ новомъ стилѣ.

Въ одной изъ боковыхъ залъ художественно-кузнечная мастерская *L. van Boeckel* выставила группу художественно-кузнечныхъ работъ и многочисленные рисунки таковыхъ, между ними красивый столикъ для цвѣтовъ, орла и четвероногого длиннохвостое животное, полусобаку, полудракона. Большинство этихъ хорошо выполненныхъ работъ къ сожалѣнію обложены черезчуръ значительнымъ количествомъ кованныхъ листьевъ.

Далѣе, замѣчательную работу (выставленную опять въ другомъ мѣстѣ) представляетъ построенный *E. Robert* большой желѣзный фасадъ магазина съ вывѣской и хорошо удавшимися пилястрами, украшенными листьями въ новомъ стилѣ, для фирмы *Grouvelle, Arquembourg & Co.* въ Брюсселѣ.

Выставка бельгійскихъ школъ показываетъ, что тамъ заботятся о подготовкѣ дѣльнаго юношества. Такъ, хорошія ученическія работы выставлены ремесленнымъ училищемъ *Saint Jean* въ Люттихѣ (корзина изъ кованныхъ листьевъ и цвѣтовъ), ремесленнымъ училищемъ «*Glorieux*» въ Оостакерѣ (простыя оковки) и ремесленнымъ училищемъ *Saint Pierre* въ Лувенѣ (маленькая ограда).

Англія, Италія, Германія и Австрія не выставили кузнечныхъ работъ. Лишь во французскомъ отдѣлѣ имѣются таковыя. Чрезвычайно прекрасную кузнечную работу представляетъ цвѣточный столикъ въ формѣ стариннаго колодца мастера *A. Bernard* въ Парижѣ. *L. Bardin* въ Парижѣ выставилъ входную дверь (крыльцо) съ верхнимъ свѣтомъ. Художественно-кузнечный мастеръ *A. Kovacs* въ Парижѣ экспонируетъ кованные завитки, цвѣты, картинныя рамки и т. п., хорошо выполненные, съ крупными формами. Фотографическія снимки показываютъ богатыя желѣзныя ограды для Елисейскаго дворца и естественно-историческаго музея въ Парижѣ, работы *A. Bernard. Ch. Quantin* тоже выставилъ фотографіи желѣзныхъ оградъ, крышъ надъ крыльцами и лѣстничныхъ перилъ, мастеръ *Fourat*—переднюю часть крыши и желѣзную лѣстницу. *Georges Vincent* въ Парижѣ выставилъ снаружи, сзади главнаго зданія, желѣзныя ворота, изъ квадратнаго полосоваго желѣза, въ стилѣ благороднаго французскаго рококо, съ малой примѣсью, не совсѣмъ удачной, формъ новаго стиля. Еще можно упомянуть о нѣсколькихъ старинныхъ бельгійскихъ художественно-кузнечныхъ работахъ во дворцѣ стариннаго искусства.

Въ заключеніе необходимо еще указать на въ высшей степени художественную обработку желѣза, которая восхититъ всякаго специалиста; именно, на удивительныя работы изъ черенной стали (украшенія, портъ-папирсы, ручки для тростей и т. п.) съ инкрустаціями въ видѣ мельчайшихъ завитковъ, красивыхъ листьевъ и цвѣтовъ изъ окрашеннаго въ различные цвѣта золота. Эти весьма своеобразныя издѣлія нужно разсматривать въ лупу; они выставлены въ испанскомъ отдѣлѣ мастеромъ *Fr. Lopez* и изготовлены въ г. Эйборѣ; они свидѣтельствуютъ, что большое искусство испанцевъ въ обработкѣ желѣза живетъ еще и до сихъ поръ.

Мелекесская ремесленная школа *).

Эта школа открыта 30 августа 1897 г. въ посадѣ Мелекесѣ, Самарской губ., содержится на счетъ казны и имѣетъ

*) Редакція покорнѣйше проситъ Гг. завѣдывающихъ техническими, ремесленными и т. п. учебными заведеніями о присылкѣ ей по выходѣ въ свѣтъ училищныхъ отчетовъ для напечатанія извлеченій изъ нихъ въ «Рем. Газ.» и ознакомленія такимъ образомъ читателей съ дѣятельностью этихъ училищъ.

цѣлью практическое обученіе ремесламъ и сообщеніе знаній и умѣній, необходимыхъ для осмысленной работы въ этихъ ремеслахъ.

Съ 1 іюля 1902 г. въ школѣ введенъ штатъ съ двумя отдѣленіями—*слесарнымъ* съ токарнымъ по металлу и кузнечнымъ, и *столярнымъ* съ токарнымъ по дереву.

Въ прошломъ 1904 г. школа состояла изъ четырехъ классовъ съ тремя мастерскими: столярной, слесарной и кузнечной.

Къ концу 1903—4 уч. года въ школѣ состояло 36 учениковъ; изъ нихъ въ 1904 г. окончили курсъ 8 человекъ; на 1 января 1905 г. состояло 41 ученикъ. Всѣ ученики русскіе, православные, въ возрастѣ отъ 15 до 19 лѣтъ, окончили начальное или двухклассное училище.

Обученіе въ школѣ бесплатное; учебныя пособія всѣ учащіяся получаютъ также бесплатно.

Школа помѣщается въ зданіи, выстроенномъ мѣстной думою въ 1897—8 гг. для 40 учащихся. Со введеніемъ новаго штата съ двумя отдѣленіями для 60—80 учениковъ явилась необходимость въ расширеніи помѣщеній для мастерскихъ, классовъ, квартиръ служащихъ и увеличеніи площади двора и надворныхъ построекъ. Въ виду этого мѣстной думою въ 1903 г. прирѣзанъ къ мѣсту, занимаемому школою, участокъ городской земли въ 300 кв. саж. (къ ранѣ отведеннымъ при учрежденіи школы 500 кв. саж.) и всѣ постройки съ отведеннымъ участкомъ переданы въ собственность школы. Отпускъ средствъ на ремонтъ и расширеніе этихъ помѣщеній пока еще не утверждёнъ.

Въ 1904 г. приходъ по школѣ составлялъ 8062 р. 31 к., въ томъ числѣ поступило изъ средствъ государственнаго казначейства 4670 руб. и остатокъ отъ прежнихъ лѣтъ 2157 р. 45 к. Расходовъ произведено за то же время 5156 р. 99 к., такъ что въ остаткѣ на 1 января 1905 г. состоитъ 2905 р. 32 к.

Всего въ школѣ до сихъ поръ окончили полный курсъ ученія 31 человекъ, которые не остаются безъ дѣла и почти всѣ въ настоящее время находятся на мѣстахъ, получая вознагражденіе: изъ 1-го выпуска отъ 25 до 70 руб. въ мѣсяць, изъ 2-го, 3-го и 4-го—отъ 15 до 30 руб.; изъ 5-го выпуска текущаго 1905 г. тоже всѣ пристроились на мѣстахъ или получили временныя занятія. Нельзя при этомъ не отмѣтить того участія въ устройствѣ судьбы окончившихъ курсъ школы, которое принимаетъ мѣстный владѣлецъ вальцевой мельницы А. А. Таратинъ; сложилось такъ, что всѣ изъ окончившихъ курсъ, не находящіе себѣ на первое время занятій, а также и неудачники по другимъ мѣстамъ, направляются или сами обращаются въ управленіе означенной мельницы, которое и оказываетъ имъ въ этихъ случаяхъ весьма важную поддержку, давая занятія и практику до присканія постоянного мѣста. Такъ, изъ собранныхъ свѣдѣній видно, что въ декабрѣ 1904 г. на вальцевой мельницѣ и на парадѣ Г. Таратина находилось 7 питомцевъ школы, получающихъ отъ 15 до 25 руб. въ мѣсяць. Въ общемъ всѣ окончившіе курсъ изъ дѣтей мѣстныхъ жителей стараются пристроиться на мѣстахъ въ Мелекесѣ, посторонніе же (которыхъ изъ четырехъ выпусковъ вышло 8 человекъ) обыкновенно выѣзжаютъ изъ Мелекеса, прискывая себѣ занятія ближе къ мѣсту жительства своихъ родителей.

28 и 29 августа отчетнаго года въ школѣ была открыта выставка, для обозрѣнія публикой, ученическихъ работъ—

чертежей, рисунковъ и ремесленныхъ издѣлій за минувшій учебный годъ.

Вновь принято 25 августа тек. года, изъ 25-и подавшихъ прошенія, 7 мальчиковъ по конкурсному экзамену въ слесарное отдѣленіе и 3 мальчика безъ конкурса въ столярное отдѣленіе. Всѣхъ учащихся къ 1 сентября—началу 1905—6 учебнаго года состоитъ 41.

Объ открытіи въ школѣ 3-го—*кузнечнаго* отдѣленія представлено директору народныхъ училищъ ходатайство.

Профессиональная, ремесленная и механическая школы въ г. Женевѣ въ Швейцаріи.

Въ г. Женевѣ извѣстны слѣдующія школы, предназначенныя для обученія подростковъ: профессиональная школа для общаго образованія, ремесленная и механическая. Профессиональная школа, основанная въ г. Женевѣ въ 1886 г., принимаетъ учениковъ 13-ти лѣтъ, окончившихъ курсъ въ начальныхъ училищахъ. Программа обученія въ школѣ состоитъ изъ слѣдующихъ предметовъ: французскій, нѣмецкій языки, ариметика, счетоводство, географія, исторія, физика, естественныя науки, рисованіе и ручной трудъ. Курсъ ученія назначается на два года.

Цѣль основанія школы заключается въ ознакомленіи учениковъ съ нѣкоторыми научными данными, могущими служить имъ для ихъ дальнѣйшаго умственного развитія и доставить возможность избирать и изучать профессію, сообразно ихъ наклонностямъ и способностямъ.

Всѣхъ учениковъ въ профессиональной школѣ считалось къ 1-му январю 1905 года 400 человекъ.

Ремесленная школа, которая устроена въ г. Женевѣ по почину нѣсколькихъ хозяевъ ремесленныхъ мастерскихъ и рабочихъ, даетъ возможность учащимся, по окончаніи ими курса въ школѣ и нѣсколькихъ мѣсяцевъ стажу въ промышленныхъ учрежденіяхъ, съ успѣхомъ заниматься избраннымъ ремесломъ.

Школа имѣетъ 4 отдѣленія: 1) камне-тесное; 2) плотнично-столярное; 3) жестяное; 4) мебельно-столярное.

Курсъ ученія въ школѣ продолжается три года. Для поступления въ это учебное заведеніе требуется образованіе, соответствующее первому курсу профессиональной школы для общаго образованія учащихся или VI классу начальной школы. Изъ 57 уроковъ въ недѣлю въ школѣ, 16 посвящаются слѣдующимъ предметамъ: счетоводству, математикѣ, рисованію орнаментовъ, архитектурному рисованію и проч. Остальное время назначается для практическихъ занятій.

Дѣятельность и процвѣтаніе школы поддерживаются платой за работы для г. Женевы, какъ напримѣръ: устройство ящика для органа въ церкви, производство скамеекъ для государственнаго совѣта и проч.

Окончившихъ курсъ въ этой школѣ со дня ея основанія считается 140 человекъ; изъ нихъ 22 занимаютъ мѣста подмастерьевъ или руководителей работъ въ промышленныхъ и ремесленныхъ мастерскихъ. Въ настоящее время въ этой школѣ обучаются 80 человекъ.

Механическая школа основана г. Женевой въ 1887 г.

Возрастъ для поступления въ это учрежденіе опредѣляется не менѣе 15-ти лѣтъ. Ученики должны представить свидѣтельство объ окончаніи курса въ школѣ для общаго образованія. Курсъ ученія трехлѣтній. Въ числѣ 40 учебныхъ часовъ въ недѣлю 18 употребляются на изученіе математики, физики, механики, химіи и рисованія.

Ежегодно въ школахъ изготовляютъ нѣсколько машинъ для разнообразныхъ мелкихъ производствъ, электрическихъ аппаратовъ и проч.

Въ числѣ 300 учениковъ, окончившихъ курсъ въ школахъ, болѣе трети въ настоящее время занимаютъ мѣста техникумовъ, мастеровъ, управляющихъ и проч.

ОБЪЯВЛЕНІЯ.

СБОРНИКИ РИСУНКОВЪ,

составленные изъ приложений къ «Ремесленной Газетѣ»; замѣняютъ дорого-стоящіе иностранные сборники.

Въ продажѣ имѣются:

СБОРНИКЪ РИСУНКОВЪ ЮВЕЛИРНЫХЪ ИЗДѢЛІЙ (около 200 образцовъ) изъ золота, серебра, бронзы, олова и пр. и др. художественныхъ работъ изъ металловъ, кости, рога и пр. 50 табл. 3 р.

СБОРНИКЪ РИСУНКОВЪ АЖУРНЫХЪ РАБОТЪ И СТАНКОВЪ. 22 таб. 1 р.

СБОРНИКЪ РИСУНКОВЪ ДРАПИРОВОКЪ для оконъ, дверей и пр. и мягкой мебели. Выпускъ I-й. 25 табл. 2 руб., Выпускъ II-й. 25 табл. 2 р.

СБОРНИКЪ РИСУНКОВЪ ЖЕЛѢЗНЫХЪ ОГРАДЪ, РѢШЕТОКЪ, ВОРОТЪ И ДР. КУЗНЕЧНЫХЪ РАБОТЪ. Вып. I-й. 20 табл. 1 р. 60 к. Вып. II-й. 20 табл. 1 р. 60 к. Вып. III-й. 20 табл. 1 р. 60 к.

СБОРНИКЪ РИСУНКОВЪ МЕБЕЛИ, СТОЛЯРНЫХЪ И ПЛОТНИЧНЫХЪ

издѣлій. Изданіе 2-е. Выпускъ II-й. 40 лист. 2 р., съ перес. 2 р. 25 к. Выпускъ III-й. 40 лист. 2 р., съ перес. 2 р. 25 к.

СБОРНИКЪ РИСУНКОВЪ ДАМСКОЙ И МУЖСКОЙ ОБУВИ. 44 табл. съ приложеніемъ 9 табл. рисунокъ дорожныхъ сумокъ, саквояжей, чемодановъ, дорожныхъ сундуковъ и патронташей. Изданіе 2-е. 2 р.

СБОРНИКЪ РИСУНКОВЪ МЯГКОЙ МЕБЕЛИ. 20 табл. 1 руб. 75 к.

СБОРНИКЪ РИСУНКОВЪ ТОКАРНЫХЪ И РѢЗНЫХЪ РАБОТЪ. Выпускъ I-й. 28 табл. 2 р. Выпускъ II-й. 28 табл. 2 р. Выпускъ III-й. 28 табл. 2 р.

СБОРНИКЪ РИСУНКОВЪ ЭКИПАЖЕЙ. 40 табл. 2 р., съ перес. 2 р. 25 к.

СКЛАДЪ: Москва, Долгоруковская ул., д. № 71, магазинъ К. А. Казначеева.

1

ПО ДѢЛАМЪ РЕДАКЦИИ

К. А. КАЗНАЧЕЕВЪ ПРИНИМАЕТЪ ЛИЧНО

ЕЖЕДНЕВНО

въ будни въ 4^{1/2} час. по полудню. Вся корреспонденція по дѣламъ редакціи и конторы изданія адресуется на имя **К. А. КАЗНАЧЕЕВА.**

Вниманію тѣхъ, кто любитъ **ХОРОШО ОДѢВАТЬСЯ.** Только что появились модели мужскихъ модъ «Филантропическаго Общества портныхъ въ Парижѣ». — Ими руководствуются лучшіе портные Европы. Эти изящнѣйшіе образцы (на двухъ листахъ—12 фигуръ костюмовъ сезона осень—зима 1905—6 гг.) продаются по 15 франковъ (около 6 руб.).

Съ нихъ сняты точныя фотографіи, не отличающіяся отъ подлинныхъ образцовъ, и къ этому присоединены объясненія на русскомъ языкѣ.

Всѣ модели модъ «Филантропическаго Общества портныхъ въ Парижѣ» можно получить за одинъ руб. (вмѣсто 6 р.) отъ конторы «Ремесленной Газеты» Адресъ: Москва, Долгоруковская ул., д. № 71.

Изданія Г. Т. Бриллиантова.

Шоримъ. Школа прядильнаго и ткацкаго производства. Съ рис. М. 1900 г. Ц. 1 р. 50 к.

Энгельгардъ и А. Янъ. Левъ и его примѣненіе въ технико-ремесленныхъ производствахъ. М. 1900 г. Ц. 1 р. 50 к.

Симоненко. Валяльно-войлочное производство. Пригот. войлоковъ, обуви, одежды, ковровъ и др. изд. М. 1898 г. Ц. 50 к.

Симоненко, П. Ф. Популярная школа или практическій указатель способовъ зодоченія, серебрения, никкел., оксидир., бронзир. и эмалиров. всѣхъ метал. Съ 19 р. М. 1896 г. Ц. 1 р.

Симоненко, П. Ф. Клеенка и разныя издѣлія изъ каучука и гуттаперчи. Роговой или твер. каучукъ (эбонитъ). Искус. кожа и линолеумъ. М. 1898 г. Ц. 1 р.

Ратковъ, А. П. Корзинное производство и плетеніе разныхъ подѣлокъ изъ ивы и соломы. Со множ. рис. М. 1896 г. Ц. 50 к.

Козловъ и Мельниковъ. Полная школа живописныхъ и малярныхъ работъ. Рук. къ живоп. и произвед. окраски маслян. и водн. красками и пр. М. 1900 г. Ц. 2 р.

Отъ редакціи «Ремесленной Газеты».

(МОСКВА, Долгоруковская ул., д. № 71).

Редакція ежегодно оставляетъ небольшой запасъ полныхъ годовыхъ экземпляровъ «Ремесленной Газеты» для гг. **НОВЫХЪ** подписчиковъ. Въ изданіяхъ «Р. Г.» за прежніе годы имѣется множество весьма полезныхъ и цѣнныхъ статей и замѣтокъ по разнымъ ремесламъ, а также чертежей и рисунковъ разныхъ издѣлій, инструментовъ, станковъ, приспособленій и пр. Въ новыхъ выпускахъ «Рем. Газеты» ни прежніе рецепты, ни статьи, ни рисунки **НЕ ПОВТОРЯЮТСЯ**, а дается постоянно новый матеріалъ, который вмѣстѣ со старымъ постепенно увеличиваетъ запасы полезныхъ и необходимыхъ свѣдѣній у тѣхъ изъ гг. подписчиковъ «Рем. Газ.» которые обладаютъ **ВСѢМИ** изданіями редакціи. Въ виду того, что полные экземпляры «Рем. Газеты» за 1885 и 88 г. уже распроданы, а за остальные годы (1886, 87, 89, 90, 91, 92, 93, 94, 95, 96, 97, 98, 99, 1900, 1901, 1902, 1903, 1904 и 1905 гг.) ихъ имѣется небольшое количество, Редакція предлагаетъ учебнымъ заведениямъ и частнымъ лицамъ, не имѣющимъ **ПОЛНЫХЪ КОМПЛЕКТОВЪ** всѣхъ ея изданій, запастись послѣдними*) своевременно, пока они еще **НЕ РАЗОШЛИСЯ**, такъ какъ **ВТОРИЧНО ЭТИ ИЗДАНИЯ НЕ БУДУТЪ ПЕЧАТАТЬСЯ.**

*) Для пополненія своихъ библиотекъ.

Новыя и др. книги.

Baumgart, A. Руководство къ современному преподаванію графическихъ искусствъ (рисование и черченіе) въ народныхъ и другихъ школахъ. Разраб. по нѣмец. руков. В. И. Бейеромъ. Съ 156 рис. въ текстѣ и 4 табл. М. 1905 г. Ц. 2 р.

Скородинскій, А. Къ пересмотру положенія о привилегіяхъ 1896 года на изобрѣтенія. Спб. 1905 г. Ц. 50 коп.

Дрентельнъ, Н. С. Начальная физика. Основныя свѣдѣнія изъ физики въ общедоступномъ изложеніи. О твердыхъ, жидкихъ и газообразныхъ тѣлахъ. Явленія тяжести. Измѣненіе тѣлъ отъ нагрѣванія и охлажденія. Растворенія и химическія измѣненія. Со многими рис. Спб. 1905 г. Ц. 80 к.

Черданцевъ, Н. С. Учебникъ стенографіи по системѣ Штольце. Спб. 1905 г. Ц. 1 руб.

Блюмъ, фонъ-Боррисъ и Барнгаузенъ. Сооруженіе желѣзныхъ дорогъ. Т. IV. Сигнальныя и предохранительныя устройства современныхъ желѣзныхъ дорогъ, соч. Шолькмана. Пер. и допол. съ соч. Die Eisenbahn-Technik der Gegenwart herausgegeben von Blum, v. Borries und Prof. Barkhausen, Band II. Theil 4. Signal- und Sicherungs-Anlagen bearbeitet von Scholkmann, Berlin, V. С. Кнаббе. Съ 596 рис. въ тек. и 9 литогр. табл. Спб. 1905 г. Ц. 7 руб. 3—1

Лоренцъ, Г. А. Видимыя и невидимыя движенія. Съ 40 рис. Пер. С. М. Шпенцеръ. Подъ ред. Б. П. Вейнберга. Од. 1904 г. Ц. 50 к.

Рихардъ, Ф. Новѣйшіе успѣхи въ области электричества въ общедоступномъ изложеніи. Съ 97 рис. Пер. А. Л. Шутинскаго подъ ред. Б. П. Вейнберга. Од. 1905 г. Ц. 50 к. 3—2

Получать можно въ книжномъ магазинѣ К. А. Казначеева, Москва, Долгоруковская ул., д. № 71.

Требуется

въ Ананьевскую школу ремесленныхъ учениковъ, гор. Ананьевъ Херсон. губ., грамотный столярный мастеръ, основательно знающій столярное, токарное и модельное дѣло, жалованье 500 р. въ годъ, квартира и осыщеніе съ отопленіемъ, желательно изъ окончившихъ курсъ въ ремесленномъ училищѣ.

№ 40-3-2

Новыя книги.

Критскій, М. Н. Телефонное дѣло. Пособ. для телефон., надсмотрш., механиковъ и техник. телефонн. дѣла. СПб. 1905 г. Ц. 95 к.

Его-же. Телеграфное дѣло. Пособ. для телеграфн. чиновн., надсмотр., механик. и техниковъ телеграфн. дѣла. СПб. 1905 г. Ц. 1 р. 25 к.

Фрицъ, В. Г. Каменно-угольное брикетное производство въ Германіи и условия, благоприятствующія развитію его въ Россіи. Съ 30-ю фиг. О. 1905 г. Ц. 1 р. 50 к.

Его-же. О шахтномъ подъемномъ устройствѣ на одной изъ каменно-угольныхъ копей Вестфалии. Съ 1 таб. черт. Од. 1905 г. Ц. 65 к.

Его-же. Коксовальныя печи съ улавливаніемъ побочныхъ продуктовъ въ Вестафалии. Съ 2 таб. чер. Од. 1905 г. Ц. 1 р. 3—3

Получать можно въ книжномъ магазинѣ К. А. Казначеева, Москва, Долгоруковская ул., д. № 71.

ЧАСЫ**„ХРОНОМЕТРЪ“**

за 8 р. 50 к.



Взамѣнъ золотыхъ часовъ стоющихъ 100 руб. мы предлагаемъ часы „ХРОНОМЕТРЪ“, которые по фасону и изяществу не уступаютъ золотымъ, а за доброкачественность металла и механизма часовъ „ХРОНОМЕТРЪ“ мы гарантируемъ на 8 лѣтъ. Часы эти Американскаго новаго золота мужскіе съ 3-мя крышками очень распространены и имѣютъ большой сбытъ во всей Европѣ и за послѣднее время часы эти вполне вытѣснили золотые часы. Рекомендуемъ всякому воспользоваться и выписать; цѣна часовъ съ пересылкою только 8 р. 50 к. Дамскіе на 1 руб. дороже.

Такіе же часы „ХРОНОМЕТРЪ“ открыты ходъ анкер. на 15 камн. цѣна 5 р. 50 к.

Цѣны поставлены дешевыя, дабы дать каждому возможность воспользоваться этими часами.

Требованія адресовать: Торгово-Экспортному Дому Т-Ва „Авансъ“ Варшава, 2 контора.

Безплатная премія; къ вышеупомянутымъ часамъ прилагается: 1) цѣль модная „Рапсег“, 2) брелокъ-бинокль съ видами, 3) кошелекъ къ часамъ для предохран. часовъ отъ порчи.

№ 39-2-2

КНИЖНЫЙ МАГАЗИНЪРЕДАКТОРА-ИЗДАТЕЛЯ
„РЕМЕСЛЕННОЙ ГАЗЕТЫ“—) и (—)
ЖУРНАЛА

„Техническій Сборникъ и Вѣстникъ Промышлен.“

УЧЕНАГО ИНЖЕНЕРЪ-МЕХАНИКА

К. А. КАЗНАЧЕЕВА.

Москва, Долгоруковская ул., свой д., № 71.

Телефонъ № 2942.

Разныя руководства и пр.

Сборникъ совѣтовъ и рецептовъ по разнымъ ремесламъ. М. 1895 г. 1—

Справочная книга для ремесленниковъ. М. 1894 г. 1—

Сюзеевъ А. И. Луженіе, цинкованіе и оцинковываніе. Изд. 3-е, исправленное и дополненное. М. 1903 г. 60

Отдѣленіемъ Ученаго Комитета Минист. Народнаго Просв. по технич. и профес. образ. одобрено въ качествѣ учебнаго пособия для всѣхъ промышленныхъ учебныхъ заведеній всѣхъ типовъ.

Его-же. Производство жестяныхъ работъ. Изд. 2-е. М. 1896 г. 1—

Отдѣленіемъ Учен. Ком. Мин. Нар. Просв. по техническому и професіон. образованію одобрено для библиотекъ тѣхъ учебныхъ заведеній, въ которыхъ преподается обработка металловъ.

Угаровъ, А. Механическая обработка джута и кенефа. Обработалъ и дополнилъ инж.-мех. А. Н. Державинъ.

Съ чертежами на отдѣльн. таблиц. М. 1898 г. 2—
Отдѣленіемъ Ученаго Ком. Мин. Нар. Просв. по технич. и профес. образованію одобрено для библиотекъ среднихъ и высшихъ техническихъ училищъ.

Его-же. Механическая обработка и пряденіе льна и оческовъ. Съ черт. на отд. табл. Обработалъ и дополни. инж.-мех. А. Н. Державинъ. М. 1902 г. 2—

Отдѣленіемъ Учен. Ком. Мин. Нар. Просв. по технич. и профес. образованію одобрено для ученич. библиотекъ техническихъ училищъ, въ которыхъ преподается обработка волокнистыхъ веществъ.

Украшенія изъ искусственнаго дерева. Съ 4 таблицами рисунковъ. М. 1892 г. —50

Отдѣленіемъ Учен. Ком. Мин. Нар. Просв. по технич. и проф. образованію допущено въ библиотекы техническихъ и ремесленныхъ училищъ.

Фельзбергъ, М. (красильщица). Химическая чистка платья и стирка бѣлья. Переводъ съ 6-го, вновь переработаннаго нѣмецкаго изданія. М. 1894 г. —50

Отдѣленіемъ Ученаго Ком. Мин. Нар. Просв. по технич. и профес. образованію одобрено для проф. школъ вѣд. М. Н. П

Вышли изъ печати новые каталоги: ПОЛНЫЙ (237 стран.) высылается за 35 коп., КРАТКІЙ (72 стран.)—за 14 к. и ДОПОЛНЕНІЕ къ полн. катал.—21 к. (марками).

Получать можно въ книжномъ магазинѣ К. А. Казначеева, Москва, Долгоруковская ул., д. № 71.

РАЗВЕДЕННЫЯ ТУШИ
ЧЕРНЫЯ И ЦВѢТНЫЯ
Гюнтеръ Вагнера
ПРОДАЮТСЯ ВЪ
Берлинскомъ художественномъ
МАГАЗИНѢ
Ю. Ф. Брокманъ,
Уголь Кузнецк. Моста и Неглиннаго прѣзд., въ д. Третьяковскихъ,
ВЪ МОСКВѢ.
ОТДѢЛЕНІЕ МАГАЗИНА:
Стар. Басманная, д. церкви св. Никиты муч.

ВЫШЕЛЪ ИЗЪ ПЕЧАТИ
„VADEMECUM“
карманной сборникъ стальныхъ лопатокъ въ 180 таблицъ.
ПРАКТИЧЕСКОЕ РУКОВОДСТВО ДЛЯ
РИСОВАЛЬЩИКОВЪ

НЕСМЫВАЮЩАЯСЯ.

и ХУДОЖЕСТВЕННО-ПРОМЫШЛЕННОВЪ
при изученіи и составленіи стальныхъ мотивовъ и украшеній всѣхъ стилей. Цѣна 3 р.
4-ое русское вновь дополненное изданіе.

№ 23—0—6

Новыя и др. книги.

Лауэнштейнъ, Р. Курсъ механики. Элементарное руководство для среднихъ техническихъ школъ и для самообученія. Перев. съ нѣмец. А. И. Яронъ, подъ редак. Г. Г. Кривошеина. Съ 210 черт. Ц. 1 р. 50 к.

А. и М. Сборникъ задачъ по сопротивленію строительныхъ материаловъ. (Съ подробными рѣшеніями.) Моменты инерціи плоскихъ фигуръ. Линія суммы силъ. Упругая линія. Напряженія стержней шарнир. или сочленен. сист. Просм. инж.-техн. Д. С. Сухаржевскимъ. Съ черт. въ текстѣ. Спб. 1903 года. Ц. 2 р.

Реймерсъ, В. А. Огнестойкія постройки. Спб. 1904 года. Ц. 35 к.

Кесслеръ, Г. Паровыя машины. Расчетъ паровыхъ машинъ. Пер. съ нѣм. Изд. инж.-техн. К. В. Наумова подъ ред. инж. А. А. Саткевича. Съ 33 фиг. и со мног. примѣр. въ текстѣ. Спб. 1903 г. Ц. 75 к.

Его-же. Паровыя машины. Устройство паровыхъ машинъ. (Общее описаніе различныхъ системъ паровыхъ машинъ, ихъ способовъ устройства въ цѣломъ и въ деталяхъ. Парораспределенія и ихъ диаграммы. Холодильники.) Перев. съ нѣм. К. В. Наумова подъ ред. А. А. Саткевича. Спб. 1903 г. Ц. 1 р. 25 к.

Получать можно въ книжномъ магазинѣ К. А. Казначеева, Москва, Долгоруковская ул., д. № 71.



ЕЖЕНЕДѢЛЬНОЕ ИЗДАНИЕ
СЪ ПОЛИТИПАЖАМИ ВЪ ТЕКСТѢ.

№ 34

ОТДѢЛЬНЫЯ ПРИЛОЖЕНІЯ
РИСУНКОВЪ ВЪ СБОРНИКАХЪ.

ПРОДОЛЖАЕТСЯ ПОДПИСКА
на 1905 г. на
«РЕМЕСЛЕННУЮ ГАЗЕТУ»
съ доставкой и пересылкой
6 р. за годъ. | за полгода. 4 р.

РЕДАКЦІЯ И КОНТОРА ИЗДАНІЯ
„Ремесленной Газеты“
помѣщаются въ Москвѣ,
на Долгоруковской ул., въ д. № 71.
Телефонъ № 2942.

ОБЪЯВЛЕНІЯ: за цѣлую стран.—40 р.,
за 1/2 стр.—20 р., за 1/4 стр.—10 р.,
за строку петита въ 30 буквъ—20 к.
При повтореніи объявленій
дѣлается скидка, отъ 10% и болѣе,
по соглашенію съ конторой изданія.

МУЖСКІЯ МОДЫ.

Сезоны: осень—зима 1905—6 гг.

Точный фотографическій снимокъ съ моделей
«Филантропическаго Общества портныхъ въ Парижѣ».

Безплатное приложение къ № 34 „РЕМЕСЛЕННОЙ ГАЗЕТЫ“.

Изданіе К. А. КАЗНАЧЕЕВА.

СКЛАДЪ: Москва, Долгоруковская улица, соб. домъ № 71.

МОСКВА.

Типографія К. А. Казначеева, Долгоруковская ул., д. № 71.

1905.

Мужскія моды по образцамъ „Филантропическаго Общества портныхъ“ въ Парижѣ*).

(Сезонъ: осень—зима 1905—6 и.).

Листъ I: Осеннее пальто въ талію, пальто спортсмена, мѣховое пальто съ шалью, фракная и сюртучная пары. Листъ II: Пальто-сакъ, пальто для автомобилиста, двѣ пиджачныя и двѣ жакетныя пары.

Листъ I.—Фиг. 1 и 3—*осеннее пальто* въ талію, виды спереди и сзади, шьется изъ разнообразныхъ матерій болѣе или менѣе толстыхъ, различныхъ, преимущественно однообразныхъ, не свѣтлыхъ цвѣтовъ. Сзади это пальто выкраивается какъ рединготъ (сюртукъ), только немного просторнѣе внизу, съ двумя вертикальными складками на юбкѣ, косо-сходящейся (съ косымъ обрѣзомъ) спереди; талія короткая и очень округленная (крутая); отвороты средней ширины; воротникъ большею частью дѣлается бархатный. Юбка сильно уширяется внизу; въ верхней ея части сдѣланы косые карманы со вкладными клапанами. Пальто это двубортное, застегивается

*) Лучшими журналами мужскихъ модъ, распространенными не только по всей Европѣ, но также и въ другихъ частяхъ свѣта, гдѣ носятъ европейское платье, считаются два парижскихъ изданія: одно—«Les Grandes Gravures Artistiques» принадлежитъ известной фирмѣ Ф. Руссель, другое—«Bulletin des Modes de la Société Philanthropique des Maîtres Tailleurs de Paris» (Филантропическаго Общества портныхъ въ Парижѣ).

Каждое изданіе даетъ ежегодно по два выпуска: въ концѣ февраля два листа рисунковъ образцовъ новыхъ модъ для наступающаго сезона *весна—лѣто* и въ сентябрѣ мѣсяцѣ также два листа рисунковъ модъ для слѣдующаго сезона *осень—зима*.

Первое изданіе съ доставкой въ Россію стоитъ около 18 руб., второе—около 12 руб., такъ что *оба вмѣстѣ обходятся около 30 руб. въ годъ*. Ихъ выписываютъ лучшіе портные Петербурга, Москвы и большихъ провинціальныхъ городовъ, а также известнѣйшіе иностранные закройщики.

Распространенію этихъ журналовъ въ Россію *препятствуютъ* двѣ причины: указанная выше сравнительно *дорогая, не весьма доступная цѣна* ихъ и затруднительность пользованія прилагаемымъ къ рисункамъ описаніемъ (текстомъ) на французскомъ языкѣ, которымъ владѣютъ лишь очень немногіе портные.

— Въ виду сказаннаго редакция «Ремесленной Газеты», въ интересахъ своихъ читателей, даетъ ежегодно, немедленно по выходѣ въ свѣтъ названныхъ выше французскихъ изданій, хорошо исполненные *фотографическіе* снимки съ нихъ (точные копии); при этомъ къ рисункамъ прилагается и описаніе (русскій переводъ съ французскаго текста).

Такимъ образомъ наши подписчики получаютъ при нѣсколькихъ №№ «Рем. Газ.», стоящихъ имъ въ числѣ другихъ всего около *одного рубля*, то, что обошлось бы при выпискѣ изъ Парижа *приблизно въ 30 руб.*

Слѣдуетъ еще замѣтить, что даваемые нами рисунки модъ полезны и необходимы не только для портныхъ, но и для тѣхъ лицъ, которые любятъ одѣваться по модѣ: они получаютъ возможность по этимъ рисункамъ выбрать себѣ подходящій модный фасонъ для костюма и предъявить известныя требованія портному при его выполненіи.

на трехъ пуговицахъ; рукава внизу прострочены.

Брюки дѣлаются изъ темной полосатой матеріи фантази.

Фиг. 2—*пальто* спортсмена—для правки лошадыми (для ѣзды безъ кучера,—что въ большомъ ходу въ Парижѣ); обыкновенно дѣлается изъ непромокаемаго драпа темносѣраго или другого цвѣта. Это пальто очень просторное, двубортное, застегивается на четырехъ пуговицахъ, съ двойной строчкой по краямъ, ничѣмъ не обшитыхъ; верхній малый карманъ (съ лѣвой стороны груди) имѣетъ вкладной клапанъ, какъ и оба нижніе кармана; внизу рукава округлены особымъ образомъ, какъ видно на рисункѣ, для защиты кисти руки снаружи; отвороты широкіе; воротникъ бархатный, обложенный кругомъ драповой полоской.

Фиг. 4—*мѣховое пальто* съ шалью. кроется преимущественно матеріей съ ворсомъ (мохнатой), чернаго или каштановаго цвѣта; застегивается на четырехъ пуговицахъ; пришитый къ краю шнурокъ замѣняетъ петли, что очень практично, такъ какъ шнурокъ можетъ быть замѣненъ новымъ, когда оботрется. Пальто это очень просторное и очень длинное, съ вертикальными карманами. Шаль должна быть сдѣлана такимъ образомъ, чтобы можно было по желанію застегивать пальто на трехъ или четырехъ пуговицахъ, а также чтобы можно было легко поднять шаль и совсѣмъ кверху.

Фиг. 5—*фракная пара*. Фракъ не широко открытъ, предназначается преимущественно для вечеровъ, шьется изъ темной матеріи; отвороты—очень удлиненные, узкіе, сплошь отдѣланные шелкомъ; воротникъ дѣлается изъ той же матеріи, какъ и фракъ; баски довольно длинныя, слегка закругленныя; рукава съ ложными обшлагами.

Жилетъ—изъ бѣлаго пике, съ шалью, однобортный, съ вырѣзкой внизу, раскрытіе шали почти прямое и продолжается довольно низко.

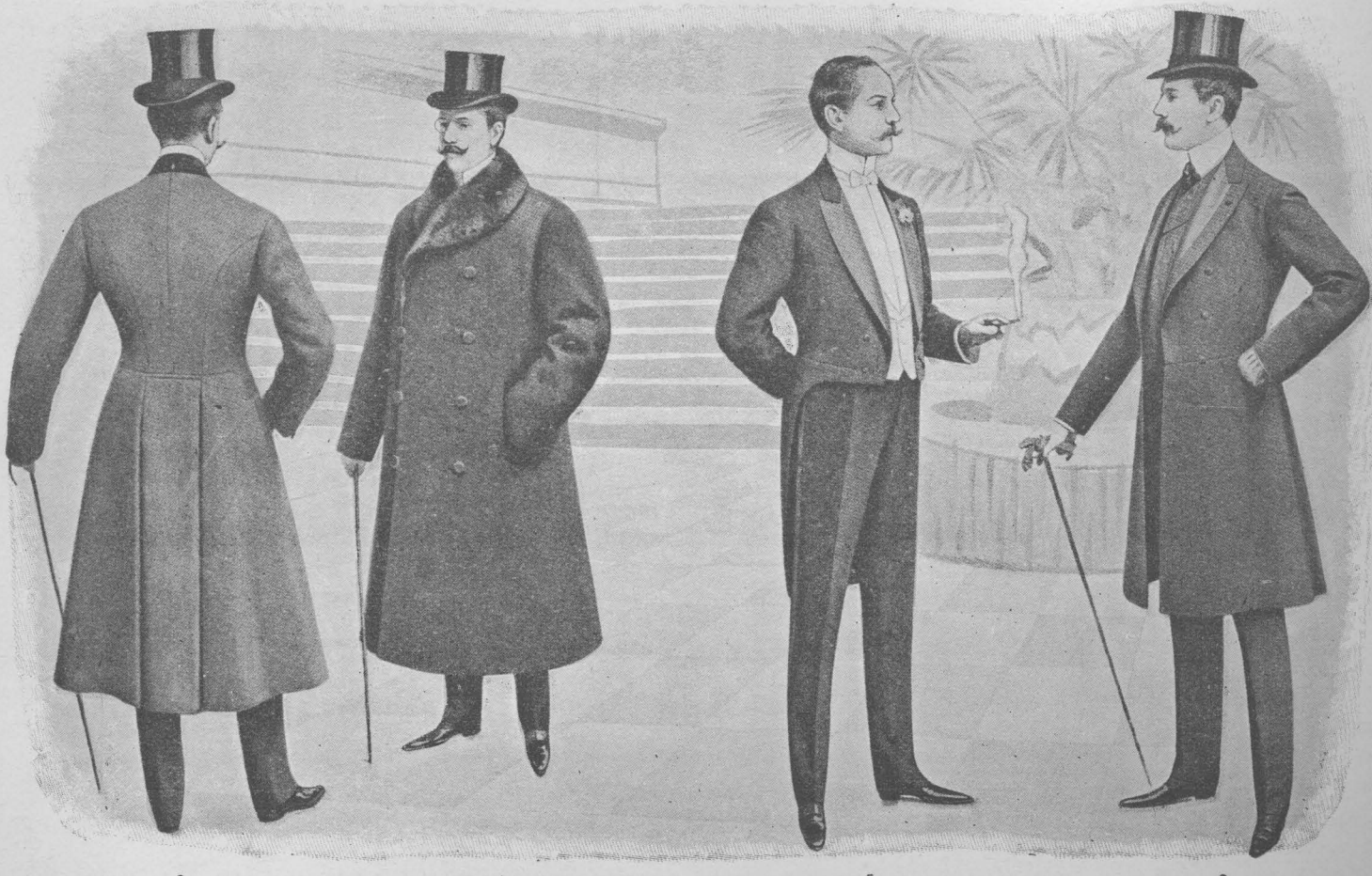
Брюки—изъ той же матеріи, какъ и фракъ.

Фиг. 6—*сюртучная пара*. *Сюртукъ* (рединготъ)—двубортный, не застегивающійся, дѣлается преимущественно изъ каштановаго мягкаго трико; отвороты отдѣланы шелкомъ до петель; талія короткая и очень закругленная; юбка внизу очень просторная;

Мужскія моды по образцамъ «Филантропическаго Общества портныхъ въ Парижѣ».

Société Philanthropique des Maitres Tailleurs de Paris.

Точный снимокъ для «Ремесленной Газеты».



СЕЗОНЪ: ОСЕНЬ-ЗИМА 1905-6 гг.
SAISON D'HIVER 1905-1906.

Мужскія моды по образцамъ «Филантропическаго Общества портныхъ въ Парижѣ».

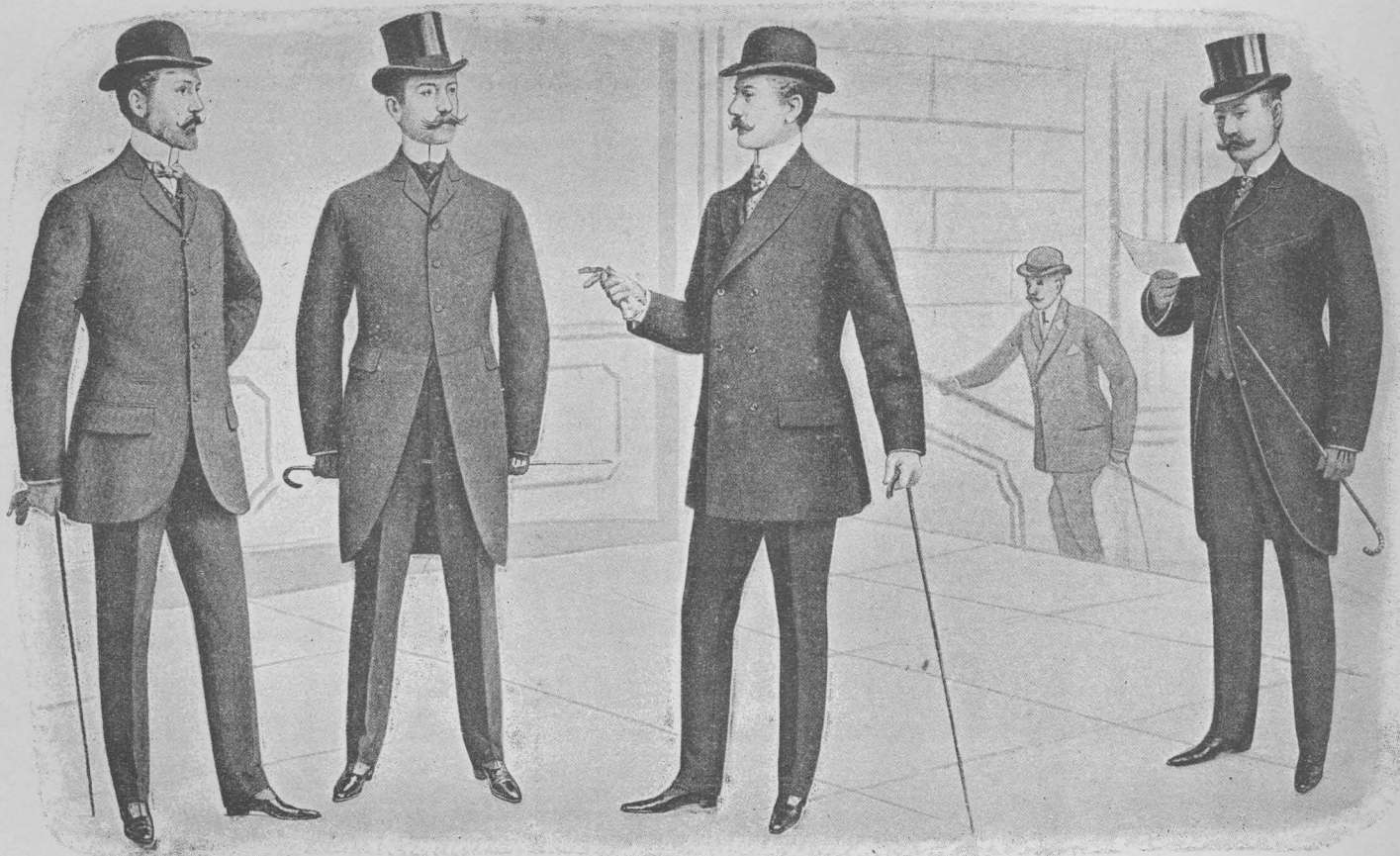
Société Philanthropique des Maitres Tailleurs de Paris.

Точный снимокъ для «Ремесленной Газеты».



7

8



9

10

11

12

СЕЗОНЪ: ОСЕНЬ—ЗИМА 1905—16 гг.

SAISON D'HIVER 1905—1906.

бокового кармана снаружи не дѣлаютъ; длина сюртука—немного ниже колѣнъ.

Жилетъ—изъ шерстяной или шелковой матеріи фантази, однобортный, съ отворотами (короткой шалью).

Брюки—изъ той же матеріи, какъ и рединготъ.

Листъ II.—Фиг. 7—*пальто-сакъ*, видъ сзади (передній уменьшенный видъ его показанъ на листѣ I, между фиг. 1 и 2). Это пальто отличается отъ такового же прошлогодняго тѣмъ, что дѣлается очень просторнымъ и вмѣстѣ съ тѣмъ слегка округленнымъ (съ отлогимъ перехватомъ въ талии), съ довольно длиннымъ прорѣзомъ сзади по срединѣ внизу, вмѣсто того, чтобы быть сплошнымъ; оно однобортное, застегивается подъ клапаномъ, средней длины (немного ниже колѣнъ), рукава безъ обшлаговъ, воротникъ бархатный. Для этихъ пальто употребительны матеріи главнымъ образомъ темно-каштановыя и сѣрыя съ слабо замѣтными клѣтками.

Брюки полосатая.

Фиг. 8—*пальто* для автомобилиста изъ клѣтчатаго шевіота фантази, очень толстой двучичной матеріи. Это пальто можно шить безъ подкладки; оно довольно длинное, двубортное, на четырехъ пуговицахъ и легко застегивается да самого верха (на пятую пуговицу) безъ поднятія воротника; для поддержанія послѣдняго въ поднятомъ состояніи подъ нимъ имѣется клапанъ для застегиванія; карманы внизу перекрыты клапанами; немного по-выше сдѣланы вертикальные карманы-муфты; рукава съ настоящими обшлагами, которые можно откладывать; бокового наружнаго кармана нѣтъ; зато дѣлаютъ маленькій карманъ на лѣвомъ рукавѣ у обшлага; воротникъ широкій изъ той же матеріи, какъ и пальто.

Фиг. 9—*пиджачный костюмъ*. *Пиджакъ* (вестонъ) часто шьется изъ клѣтчатаго шевіота фантази зеленоватаго цвѣта, однобортный, застегивается на четырехъ пуговицахъ; немного удлиненные отвороты позволяютъ видѣть жилетъ; этотъ пиджакъ дѣлается довольно длиннымъ, съ перехватомъ въ талии, съ среднимъ прорѣзомъ сзади внизу; начиная отъ талии книзу замѣтно расширяется.

Жилетъ—изъ матеріи фантази, однобортный, безъ воротничка.

Брюки—изъ той же матеріи, какъ и пиджакъ.

Фиг. 10—*жакетный костюмъ*. *Жакетъ* преимущественно шьется изъ гладкаго трико каштановаго цвѣта съ слабо замѣтными клѣтками, застегивается на три пуговицы, отвороты удлиненные, талия короткая и округленная, юбка длинная съ сильно раскрытыми полами; на ней сдѣланы карманы съ клапанами; рукава съ двумя пуговками.

Жилетъ—изъ матеріи фантази, однобортный, безъ воротничка, застегивается немного выше жакета.

Брюки—одинаковыя съ жакетомъ.

Фиг. 11—*пиджачный костюмъ*. *Пиджакъ* (вестонъ) двубортный, изъ темнаго шевіота фантази, застегивается на трехъ пуговицахъ, длинный, съ перехватомъ въ талии и уширеніемъ книзу, съ среднимъ

прорѣзомъ сзади; отвороты удлиненные и не широкие.

Жилетъ изъ матеріи фантази, двубортный, безъ воротничка, застегивается выше вестона, какъ и жилеты на фиг. 9 и 10.

Брюки одинаковыя съ вестонемъ.

Фиг. 12—*жакетный костюмъ* парадный. *Жакетъ*—изъ черной матеріи съ едва замѣтнымъ узоромъ, слегка открытый, застегивается на одной пуговицѣ, края гладко обшиты ленточкой, юбка длинная и закругленная; рукава отдѣланы ленточкой въ видѣ обшлаговъ, каждый съ вырѣзкой и тремя пуговками.

Жилетъ—изъ темной матеріи фантази, однобортный, съ воротничкомъ.

Брюки парадныя, свѣтлыя, съ едва замѣтными полосками.

Общая замѣчанія о мужскихъ модахъ. Хотя описанные костюмы осенне-зимняго сезона 1905—6 гг. не представляютъ въ общемъ рѣзкой перемѣны въ мужскихъ модахъ, тѣмъ не менѣе они въ отдѣльных частяхъ замѣтно отличаются отъ модъ предыдущихъ сезоновъ.

Пальто въ талию остались такими, какими должны быть для полного сохраненія своихъ изящныхъ очертаній, т. е. почти тождественными съ прежними пальто; но зато прямая пальто претерпѣли значительныя измѣненія: они больше не дѣлаются по мѣркѣ, а просторны въ плечахъ и внизу, слегка закруглены въ талии и имѣютъ довольно длинный прорѣзъ по срединѣ сзади. Однобортные пиджаки длинные и съ перехватомъ (ихъ можно назвать пожалуй пиджаками-жакетами) остались, какъ и пальто въ талию, почти неизмѣненными, вслѣдствіе несомнѣннаго успѣха, какой они имѣли въ заключившемся лѣтнемъ сезонѣ.

Жакеты и пиджаки дѣлаются съ удлиненными отворотами, оставляющими виднымъ верхъ жилета; они должны имѣть, какъ и сюртуки и фраки, талию въ обтяжку, короткую, и длинныя юбки, просторныя внизу.

Мода на наплечники совершенно оставлена; проймы должны быть вполне доступны (открыты) для округленія плеча, безъ уменьшенія однако ихъ ширины.

Брюки сохранили узкую форму внизу, но больше, чѣмъ прежде, уширяются къверху.

Жилеты фантази (цвѣтные) пользуются по прежнему хорошимъ успѣхомъ, хотя осталась и мода на костюмы изъ одной матеріи.

Что касается до матерій, которыя будутъ преимущественно употребляться въ наступившемъ сезонѣ, ихъ рода и цвѣта, то очень трудно что либо предсказать въ этомъ отношеніи, вслѣдствіе огромнаго разнообразія образцовъ, предлагаемыхъ мануфактуристами. Различныя зеленоватыя оттѣнки, особенно для шевіота, можно рекомендовать, но лучше не останавливаться на одномъ какомъ либо цвѣтѣ, хотя и ходкомъ, а покупать лишь очень умѣренно въ началѣ сезона.

ОТКРЫТА подписка на 1906 г. на

ТЕХНИЧЕСКИЙ СБОРНИКЪ И ВѢСТНИКЪ ПРОМЫШЛЕННОСТИ.

ежемесячный журнал новостей, открытй, изобрѣтеній и усовершенствованій по всѣмъ отраслямъ техники и промышленности.

(17-й годъ изданія).

Фабриканты, заводчики и техники найдутъ въ журналѣ много полезнаго и необходимаго для нихъ свѣдѣній практическаго характера.

Имѣя въ виду многообразную нужду русской промышленности и торговли, а также различныя вопросы и явленія современной жизни въ этой обширной области труда, редакция отвѣдитъ на страницахъ журнала надлежащее вниманіе и мѣсто статьямъ соответствующаго характера.

Задавшись цѣлью служить интересамъ фабрично-заводской техники и промышленности, редакция постоянно даетъ въ журналѣ въ видѣ разнообразнѣйшихъ статей и замѣтокъ обильный и полезный матеріалъ по всѣмъ отдѣламъ его обширной программы.

Въ программу журнала входятъ: машиностроение и механическое дѣло, механическая и химическая технология, железнодорожное дѣло, архитектура, инженерное и строительное искусство, электротехника, техническое образование, обзоръ дѣятельности торгово-промышленныхъ учреждений и техническихъ обществъ, біографіи выдающихся дѣятелей техники и промышленности, критика и бібліографія; смѣсь: замѣтки о новостяхъ техники и промышленности, разныя мелкія извѣстія и т. д.; торговля и статистическія свѣдѣнія, данныя о спросѣ и предложеніи, правительственныя распоряженія.—Приложенія: сочиненія по разнымъ отраслямъ техники, чертежи и пр.

Журналъ одобренъ Министерствомъ Народнаго Просвѣщенія.

16 руб. въ годъ съ пересылкой и доставкой, за 1/2 года 9 руб.

Подписавшимся среди года высылаются всѣ вышедшіе №№, начиная съ № 1-го.

Учащіеся въ техническихъ и ремесленныхъ учебныхъ заведеніяхъ пользуются скидкой въ 25%.

Подписка принимается во всѣхъ книжныхъ магазинахъ. Адресъ редакціи: Москва, Долгоруковская ул., д. № 71.

Редакторъ-Издатель Учен. Инж.-Мех. К. А. Казначеевъ.

СИСТЕМАТИЧЕСКІЙ КАТАЛОГЪ КНИЖНАГО МАГАЗИНА

К. А. КАЗНАЧЕЕВА.

Москва, Долгоруковская улица, с. д. № 71.

Телефонъ № 2942.

Изданіе XII-е—237 страницъ.

Содержаніе. Математика. Геодезія. Физика. Электричество. Электротехника. Механика теоретическая и прикладная. Машиностроеніе. Машинно-двигатели: паровыя, газовыя, керосиновыя, безпильныя, водяныя и пр. Проектированіе и построеніе машинъ. Ремонтъ машинъ. Сельскохозяйственныя орудія и машины. Судостроеніе. Черченіе. Проектированіе. Рисованіе. Каллиграфія. Архитектура. Строительное искусство. Инженерное искусство. Железнодорожное дѣло. Обыкновенныя дороги. Мосты, трупы, туннели и др. иск. сооруженія. Водоснабженіе. Канализація. Химія общая и аналитическая. Техническая химія. Электрохимія. Химическая технология. (Общая). Винодѣліе. Винокуреніе. Пивовареніе. Производство дрожжей. Газовое производство. Ацетиленъ. Освѣщеніе. Гончарное и стеклянное производства. Декстринное, крахмальное и паточное производства. Кирпичное производство. Кожевенное и клееваренное производства. Красильное дѣло. Красочное, лаковое и сургучное производства. Маслосбойное производство. Мукомольное дѣло. Хлѣбопеченіе. Мыловареніе. Парфюмерное дѣло. Свѣчное производство.

Дозволено цензурою. Москва, сентябрь 1905 г.

Типографія К. А. Казначеева, Долгоруковская ул., д. № 71.

Эфирныя масла. Нефтяное дѣло. Писчебумажное и обоевое производство. Поташное и содовое производство. Производство шаштыря, селитры и квасцовъ. Сахарное производство. Спичечное производство. Сухая перегонка дерева. Торфяное дѣло. Механическая обработка металловъ и дерева. Механическая технология волокнистыхъ веществъ. Металлургія. Горное дѣло. Геологія и минералогія. Разныя производства в ремесла: Войлочное производство. Женскія рукодѣлія и наряды. Чистка и стирка. Жестяное ремесло. Окрашиваніе металловъ, луженіе, цинкованіе и оцинковываніе. Золотыхъ и серебряныхъ дѣлъ мастерство. Издѣлія изъ бронзы, мѣди и пр. Канатное и веревочное производства. Каучуковыя издѣлія. Производство клеенки. Корзинное производство. Плетеніе мебели и пр. Лѣсное искусство. Издѣлія изъ искусственнаго мрамора. Производство вагробныхъ памятниконъ. Малярное дѣло. Живопись. Наводка зеркалъ. Набивка чучель. Обоевое и драпировочное ремесло. Перешлетное, футлярное и картонажное ремесла. Поварское и кондитерское дѣло. Приготовленіе консервовъ. Производство колбасъ. Портновское ремесло. Производство искусственныхъ цвѣтовъ. Роговое производство. Имитація. Целлулоидъ. Издѣлія изъ палье-маше. Щеточное производство. Свѣтопись (фотографія). Спичечное производство. Типографское искусство. Фейерверки. Художественныя ремесла. Часовое мастерство. Чернила, ваксы и разныя мази. Шивучіе и др. напитки. Экипажное производство. Шорное ремесло.—Ручной трудъ. Техническое и ремесленное образованіе. Календаря, словари, справочныя книги, уставы, узаконенія, энциклопедія и пр. Сборники рецептовъ, совѣтовъ, прописей и пр. Смѣсь. Сборники рисунковъ и чертежей. Изданія, поступившія въ магазинъ во время печатанія каталога. Изданія Бернг. Фридр. Фогта въ Лейпцигѣ (на нѣмецк. языкѣ). Алфавитный указатель фамилій.

Каталоги магазина высылаются по требованію: полный за 35 коп., краткій за 14 коп., и дополненія за 21 коп. марками.

ОТКРЫТА подписка на 1906 г. на

РЕМЕСЛЕННУЮ ГАЗЕТУ.

21-й годъ изданія.

Москва, Долгоруковская ул., д. № 71.

ЕЖЕНЕДЕЛЬНОЕ ОБЩЕПОЛЕЗНОЕ ИЗДАНІЕ,

необходимое для техника, ремесленника, кустаря, сельскаго хозяина, любителя ремесла, для школь и во всякой семьѣ.

Въ каждомъ № помѣщаются: совѣты, рецепты, указанія и понятныя описанія новостей по всѣмъ ремесламъ и не крупнымъ техническимъ производствамъ со множествомъ рисунковъ и рабочихъ чертежей разныхъ новыхъ издѣлій, инструментовъ, станковъ, машинокъ и всякихъ полезныхъ приспособленій для мастерскихъ и хозяйства, а также обуви и мужскихъ модъ по лучшимъ моделямъ русскимъ и иностраннымъ.

Каждый подписчикъ получитъ въ теченіе года: а) 50 №№ «Рем. Газ.», содержащихъ до 1000 статей со множествомъ рисунковъ въ текстъ, б) иллюстрированный настольный календарь и в) ДВѢНАДЦАТЬ слѣдующихъ премій-сборниковъ, составленныхъ изъ новѣйшихъ лучшихъ образцовъ, представляющихъ собою точныя снимки съ природы, сдѣланные въ Россіи и за границей, и т. п. изданія: Сборники рисунковъ мебели, столярныхъ и пр. издѣлій, Сборникъ рисунковъ мягкой мебели, Сборникъ рисунковъ драпировокъ для оконъ, дверей и пр., Сборники рисунковъ желѣзныхъ воротъ, оградъ и пр., Сборникъ плотничныхъ и т. п. работъ—дверей, воротъ, оградъ и пр., а также и др. безплатныя преміи-приложенія къ «Рем. Газ.».

Наждый подписчикъ найдетъ въ «Ремесл. Газетѣ» много такихъ указаній, которыя принесутъ ему значительныя выгоды.— Подписная цѣна со всѣми приложеніями: 6 р. въ годъ съ перес. и доставкой, за 1/3 года 4 р. Подписавшимся среди года высылаются всѣ вышедшіе №№ съ преміями, начиная съ № 1-го.

«Ремесленная Газета» рекомендована Минист. Народ. Просвѣщенія.

Редакторъ-Издатель Учен. Инж.-Мех. К. А. Казначеевъ.

Пробный № «Ремесленной Газеты» высылается конторою изданія (Москва, Долгоруковская ул., д. № 71) за 2 семи-коп. марки.

Пробный № «Техническаго Сборника и Вѣстника Промышленности» высылается конторою изданія (Москва, Долгоруковская ул., д. № 71) за 1 р. 50 коп.

Программы же обоихъ изданій и условія подписки высылаются по первому требованію безплатно, а заказано бандеролью — за 9 коп.

Редакторъ-Издатель Ученый Инженеръ-Механикъ К. А. Казначеевъ.