

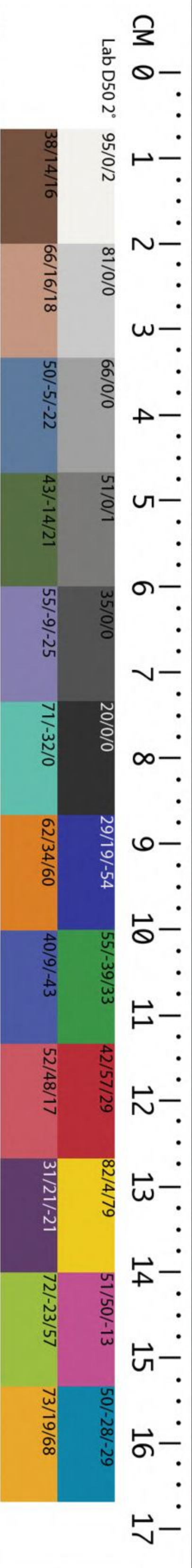
110
1247
(1)

UNIVERSITY LIBRARY
HARVARD-YENCHING INSTITUTE
HARVARD UNIVERSITY
OCT 10 1952

三十九号

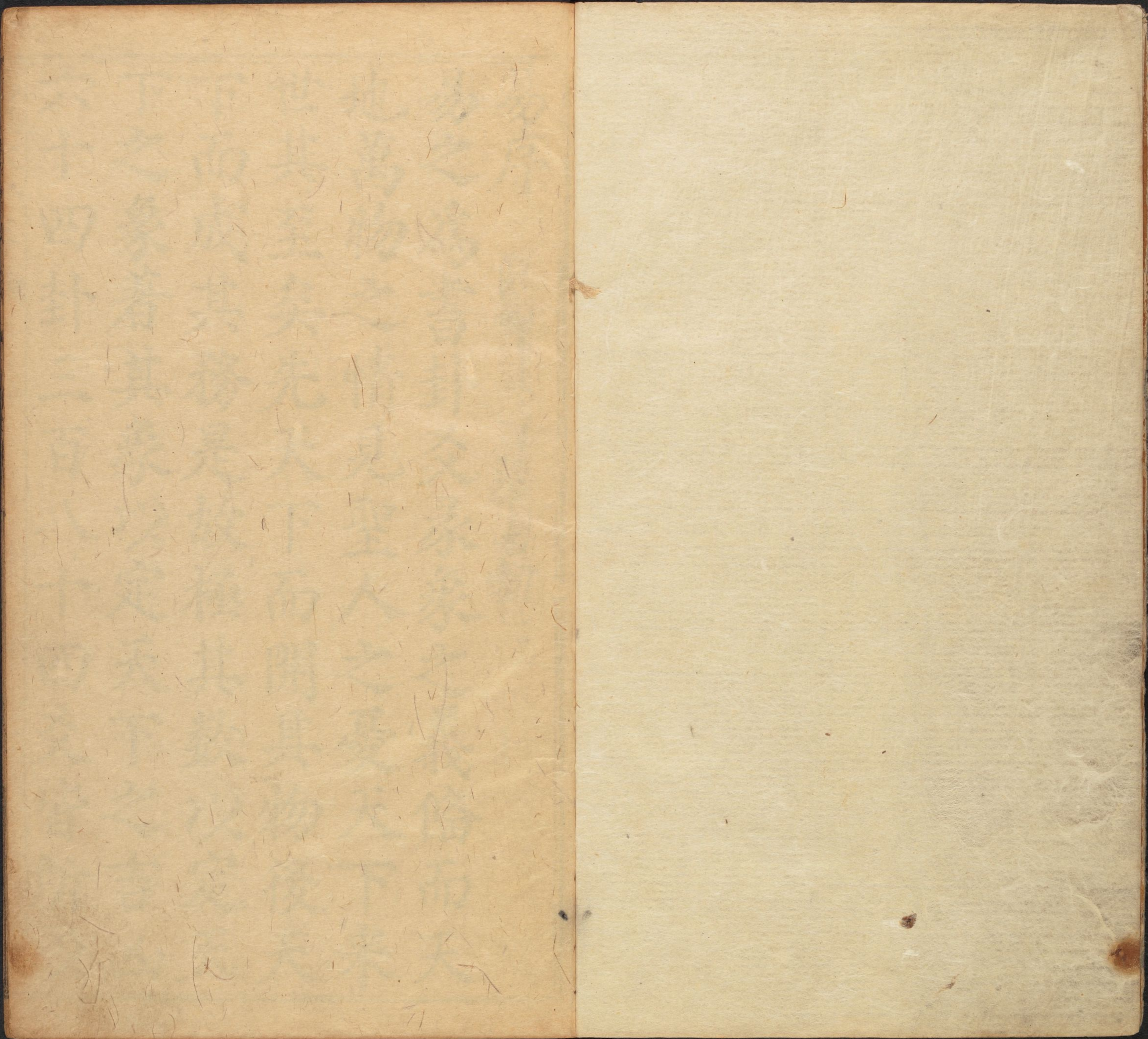
周易

卷五



Harvard College Library Imaging Services <http://imaging.harvard.edu>

110/1247 (1)



易序

易之爲書卦爻象象之義備而天地萬物之情見聖人之憂天下來世其至矣先天下而開其物後天下而成其務是故極其數以定天下之象著其象以定天下之吉凶六十四卦三百八十四爻皆所以

順性命之理盡變化之道也散之
在理則有萬殊統之在道則無二
致所以易有太極是生兩儀太極
者道也兩儀者陰陽也陰陽一道
也太極无極也萬物之生負陰而
抱陽莫不有太極莫不有兩儀網
緼交感變化不窮形一受其生神

一發其智情偽出焉萬緒起焉易
所以成吉凶而生大業故易者陰
陽之道也卦者陰陽之物也爻者
陰陽之動也卦雖不同所同者奇
偶爻雖不同所同者九六是以六
十四卦爲其體三百八十四爻互
爲其用遠在六合之外近在一身

之中暫於瞬息微於動靜莫不有
卦之象焉莫不有爻之義焉至哉
易乎其道至大而無不包其用至
神而无不存時固未始有一而卦
未始有定象事固未始有窮而爻
亦未始有定位以一時而索卦則
拘於无變非易也以一事而明爻

則窒而不通非易也知所謂卦爻
彖象之義而不知有卦爻彖象之
用亦非易也故得之於精神之運
心術之動與天地合其德與日月
合其明與四時合其序與鬼神合
其吉凶然後可以謂之知易也雖
然易之有卦易之已形者也卦之

有爻卦之已見者也。已形已見者，
可以言知未形未見者，不可以名
求則所謂易者，果何如哉。此學者
所當知也。

序畢

周易程子傳序

易變易也。隨時變易，以從道也。
郭忠孝議易傳序曰：易者，
或問有為問程子曰：人隨時變易，
思當自通矣。又有易而後合道，
○深子曰：隨時變易，而後合道，
○事皆在其中。今以乾卦潛見飛躍觀之，
○此謂之易也。其理則謂之當然者，
○則謂之易也。其字與道字不相似，
○道字與道字不相似，其意又云：人
○從道也。此皆可以見其意矣。源也。
○此理所以沿流而可以見其意矣。
○變易所以從道正謂伊川這般說話，
○硬定做人道之書，他做這書出來，
○本有時許多變樣，所以做這書出來，
○也。時許多變樣，所以做這書出來，
○易則自其惟遷無常而自其流不息，
○理則謂之無常而自其流不息，
○其中元不道也。又曰：時之為時，
○以為易者，道也。又曰：時之為時，
○以為易者，道也。又曰：時之為時，

下繫 辟易之為
書也 廣大悉備
有天道 道學有人
道有 地道學之

順性 命之理 既
卦傳 云
通幽 明之故

上繫 辟易之
繫辭 夫易開物
成神 云

讀書錄 云程子曰
流而未 源流者傳之
辭也源 者易之理之

因辭以 求理所謂
沿流而 求源也

自易自至其自
繫辭之文也
自居至其自繫
辭文也

然其於易傳後來所改者无幾不知如何故更期以
十年之功看如何○張閔中問易傳不傳曰易傳未
得自量精力未衰尚觀有少進爾然亦不必直待身
後覺老耄則傳矣書雖未出學未嘗不傳也第患无
受之者爾○和靖尹氏曰伊川先生踐履盡易其作
傳只是因○而為成○熟讀玩味即可見矣○壽安張氏
曰伊川易傳○上蔡謝氏曰伊川以易傳授其後寢疾始
以授尹焞○後人易有聖人之道四焉以言者尚其辭
說得七分○後人易有聖人之道四焉以言者尚其辭
更須自辨完

朱白會謂理之
聚初不可道也
理之可行也
象也體用一源顯微无間觀會通以行其典禮則辭

易聖大全

隨時變易以從道夫子傳六十四卦獨於十二卦發
其凡而勝一時與一時義時用之大一卦一時則六
四勝之不勝也一時與一時則三百八十四卦各
於乾之乾終於未濟之時則百濟則四千九百六
無窮而引而伸觸類而長時之百濟則一萬變其
大悉備將以順性命之理通幽明之故盡事物之情
而示開物成務之道也聖人之憂患後世可謂至矣
去古雖遠遺經尚存然而前儒失意以傳言後學誦
言而忘味自秦而下益无傳矣予生千餘年載之後
悼斯文之湮晦將俾後人沿流而求源此傳所以作
也○推子曰自孔子贊易之後更无人會讀易先儒不
嗣韓康伯書者有則不可知見於書者皆未盡如王輔
下工夫如學者見問儘有可商量書則未欲出之書
○其於易傳已自成書但逐旋脩補期以七十其書
可出韓退之稱聰明不及於前時道德日見於初心

然其於易傳後來所改者无幾不知如何故更期以
十年之功看如何○張閔中問易傳不傳曰易傳未
得自量精力未衰尚觀有少進爾然亦不必直待身
後覺老耄則傳矣書雖未出學未嘗不傳也第患无
受之者爾○和靖尹氏曰伊川先生踐履盡易其作
傳只是因○而為成○熟讀玩味即可見矣○壽安張氏
曰伊川易傳○上蔡謝氏曰伊川以易傳授其後寢疾始
以授尹焞○後人易有聖人之道四焉以言者尚其辭
說得七分○後人易有聖人之道四焉以言者尚其辭
更須自辨完

知變象與占在其中矣君子居則觀其象而玩其辭
動則觀其變而玩其占得於辭不達其意者有矣未
有不符於辭而能通其意者也至微者理也至著者
象也體用一源顯微无間觀會通以行其典禮則辭

象也體用一源顯微无間觀會通以行其典禮則辭

象也體用一源顯微无間觀會通以行其典禮則辭

象也體用一源顯微无間觀會通以行其典禮則辭

象也體用一源顯微无間觀會通以行其典禮則辭

象也體用一源顯微无間觀會通以行其典禮則辭

象也體用一源顯微无間觀會通以行其典禮則辭

无所不備尹字問至微者莫太露也至著者象也

分明明說破猶自一人不源顯微悟○采子曰程子曰

著者象也體用一源顯微而則即也

而用者象也謂一源顯微而則即也

能外所中謂一源顯微而則即也

至則冲漢无朕而萬象昭然用已此理也

一理則先象而後用則益舉物而此理已具乎微无間之者

一源也言幹而後用則益舉物而此理已具乎微无間之者

此源以爲事則先顯而後微者理也

九就辭上箇理無間觀會通以微者理也

不尋事一箇通就其聚處行會通以微者理也

是事會是事之合聚交加難分則必有箇通典路行去若

得通刀驕然莫不中節若當問難處便看些何處是

切要處汪端明說沈源顯微無間

舉似李慶元云幹明說沈源顯微無間

三舉似李慶元云幹明說沈源顯微無間

未曾曰至微之理者幹也然此說豈不誤他○臨川吳

氏曰同時而有非是先有幹而後有一更爲間別非是顯

已之象而與至微之理相合爲一更爲間別非是顯

生於微也故善學者求言必自近易於近者非知言

者也知言者求言必自近易於近者非知言

也由辭以得其意則在乎人焉有宋元符二年己卯

正月庚申河南程頤正叔序和靖尹氏曰先生平生

之學者觀此足矣語錄之類出於學嘗謂所記所見有

淺深故所記有工拙蓋未與能無失也嘗謂所記所見有

與其讀他書不若專讀易與能無失也嘗謂所記所見有

垂訓後世者易之爲書經四聖人乃成皆聖人粹言

契融會又曰讀伊川易傳要自得一卦近來甚覺有與心相

傳傳可見何嘗有一句不着實○伊川晚年文字如
○詩書畧看訓詁解釋○易傳不看本文○亦自成
文○其道理只在本文下面○小字儘說而已○却
若得易傳却可脫去○不是那敲磕逼匝出底○義
說在面更無餘蘊○如此等行○淡底○文字○如
健之文○却可○若○傳○淡○底○文○字○如
明之文○却可○若○傳○淡○底○文○字○如
六之文○却可○若○傳○淡○底○文○字○如
須之文○却可○若○傳○淡○底○文○字○如
是之文○却可○若○傳○淡○底○文○字○如
位之文○却可○若○傳○淡○底○文○字○如
高之文○却可○若○傳○淡○底○文○字○如
典之文○却可○若○傳○淡○底○文○字○如
意之文○却可○若○傳○淡○底○文○字○如
亦之文○却可○若○傳○淡○底○文○字○如
有之文○却可○若○傳○淡○底○文○字○如
歷之文○却可○若○傳○淡○底○文○字○如
說之文○却可○若○傳○淡○底○文○字○如
變之文○却可○若○傳○淡○底○文○字○如

闊遠未有底事預包載在此○李者須讀詩書他經自
其無味之處及會經歷過前件○此等事方可讀之得
又似隔一重皮膜○所以看者○元箇貫穿處○發
先所讀他書○理會得○義理了○方有入路○見其
其發所遺書○極妙○初卒者○看者○須是○已發
好是磨礱不合○使未當看者○看者○須是○已發
可磨礱不合○使未當看者○看者○須是○已發
夫○磨礱不合○使未當看者○看者○須是○已發
髮遺恨○此乃○名○言○○伯○恭○到○語○精○平○易○的○當
更不遺恨○此乃○名○言○○伯○恭○到○語○精○平○易○的○當
但緣此○使○象○者○不○自○長○意○智○何○緣○會○有○聰○明
言欠甚○備○象○者○不○自○長○意○智○何○緣○會○有○聰○明
毫欠甚○備○象○者○不○自○長○意○智○何○緣○會○有○聰○明
生只說○得○一○是○於○本○義○不○相○合○易○傳○義○理○精○字
充實○遍○滿○一○理○又○曰○某○本○義○不○相○合○易○傳○義○理
為書更○三○聖○人○而○制○作○不○同○若○包○曠○氏○之○象○文
辭皆依○下○筮○以○為○教○而○不○專○其○法○則○與○至○於○孔
又俗之○淳○漓○既○異○故○其○所○以○於○教○為○法○不○宜○其
哉俗之○淳○漓○既○異○故○其○所○以○於○教○為○法○不○宜
道則未嘗不同也○然自秦漢以來考象辭者泥於術

數而不得其弘通簡易之法論義理者淪於空寂而不
 同於法而仁義中正之歸求其因時立教者承三聖而
 後之君子誠能日取其一二若川先生程氏之熟復而深
 之如已之有疑將決於筮而得之者虛心端意推之於
 事而反進退存亡之求其所以處此而不得迹於吉凶消
 長之理君亦無處而道將無所求而不得迹於吉凶消
 遠遺言見於世者獨易傳為成書傳摹浸舛失其本
 生遺言者病之其舊所藏本出尹和靖先生家標注其
 真靖親筆近復得新安朱元晦所訂讐校精甚以待
 尹氏朱氏書舟一得新志參合其同異兩存之而
 知者○解川吳氏曰上同古聖人作卦象以於七七八
 體備於八八作善數以前民而用行於七七八八
 之象本於一而謂易中擬議所言之理無不貫推而行
 合卦其辭雖為占設然泥於象數者兩演辭易者泛而
 之占其辭雖為占設然泥於象數者兩演辭易者泛而
 易道晦矣至邵子極深卦象著數之陋而辭易者泛而
 明夫子以宋一人而已而於文王周公之辭有未暇
 及也若程子之傳則因文王周公之辭有未暇
 實踐之理推之為脩齊治平之用宜力三古聖人之
 以傳註論也

周易程子傳序 畢

命之理蓋變化之道也散之在理則有為殊統之

天下之理蓋變化之道也散之在理則有為殊統之

周易卦序

易之為書卦爻象之義備而天地萬物之情見聖人之憂天下來世其至矣先天天下而開其物後天下而成其務是故極其數以定天下之象者其象以定天下之吉凶六十四卦三百八十四爻皆所以順性命之理盡變化之道也散之在理則有萬殊統之在道則無二致所以易有太極是生兩儀太極者道也兩儀者陰陽也陰陽一道也太極无極也萬物之生負陰而抱陽莫不有太極莫不有兩儀網緼交感變化不窮形一受其生神一發其智情偽出焉萬緒起焉易所以定吉凶而生大業故易者陰陽之道也卦

易序

易之為書卦爻象之義備而天地萬物之情見聖人之憂天下來世其至矣先天天下而開其物後天下而成其務是故極其數以定天下之象者其象以定天下之吉凶六十四卦三百八十四爻皆所以順性命之理盡變化之道也散之在理則有萬殊統之在道則無二致所以易有太極是生兩儀太極者道也兩儀者陰陽也陰陽一道也太極无極也萬物之生負陰而抱陽莫不有太極莫不有兩儀網緼交感變化不窮形一受其生神一發其智情偽出焉萬緒起焉易所以定吉凶而生大業故易者陰陽之道也卦

著陰陽之物也爻者陰陽之動也卦雖不同所同者
 奇偶爻雖不同所同者九六是以六十四卦為其躰
 三百八十四爻互為其用遠在六合之外近在一身
 之中暫於瞬息微於動靜莫不有卦之象焉莫不有
 爻之義焉至哉易乎其道至大而无不包其用至神
 而无不存時固未始有一而卦未始有定象事固未
 始有窮而爻亦未始有定位以一時而索卦則拘於
 无變非易也以一事而明爻則窒而不通非易也知
 所謂卦爻彖象之義而不知有卦爻彖象之用亦非
 易也故得之於精神之運心術之動與天地合其德
 與日月合其明與四時合其序與鬼神合其吉凶然
 後可以謂之知易也雖然易之有卦易之已形者也
 卦之有爻卦之已見者也已形已見者可以言知未
 形未見者不可以名求則所謂易者果何如哉此學
 者所當知也

周易傳義大全總目

凡例首卷

程子易傳序

易序 上下篇義

朱子易本義圖

五贊 筮儀

程朱易說綱領

一卷

乾

二卷

坤 屯

三卷

蒙 需 訟 師 比 小畜



四卷

履 泰 否 同人 大有 謙

五卷

豫 隨 蠱 臨 觀 噬嗑

六卷

賁 剝 復

七卷

无妄 大畜 頤 大過 坎 離

八卷

咸 恒 遯

九卷

大壯 晉 明夷 家人

十卷

睽 蹇 解

十一卷

損 益 夬

十二卷

姤 萃 升

十三卷

困 井 革

十四卷

鼎 震 艮

十五卷

漸 歸妹 豐 旅

十六卷

巽 兌 渙 節

十七卷

中孚 小過 既濟 未濟

十八卷

繫辭上傳

十九卷

繫辭下傳

二十卷

說卦傳 序卦傳 雜卦傳

易經大全總目畢

周易傳義大全凡例

一周易上下經一篇孔子十翼十篇各自為卷

藝文志云易經十二篇顏師古曰上漢費直初

下經及十翼故十二篇初无傳字

以承家釋經附於其後今乾卦起大哉乾元至

加一傳字附於卦後坤用九天德不可為首也

卦爻之下增入乾坤文言始加彖曰象曰文言

曰以別於經今乾卦文言曰以後至坤而繫辭

以後自如其舊歷代因之是為今易程子所為

作傳者是也自嵩山晁說之始考訂古經釐為

八卦卦文一彖二象三文言四繫辭五說卦六

也此東萊呂祖謙乃定為經二卷傳十卷是為古

象

卷

漢書藝文志

易朱子本義從之

上經一、下經二、彖上傳三、象下傳四、繫辭上傳五、繫辭下傳六、文言傳七、說卦傳八、序卦傳九、雜卦傳十、朱子所序古周易即此也

按藍田呂大防已嘗訂定與呂本同但自程一至於十二之序小異呂蓋偶未及見之耳然程

傳本義既已並行而諸家定本又各不同董氏

集程朱說據王弼本分為高下字行以別四聖

二賢之易而不能盡行於繫辭諸篇今所刊本

已及其例建安張氏又據董本獨刊本義番陽

董氏傳義會通既不盡從今易又別為經傳新

例大畧知費本且移大象實於彖傳之前雲峯

胡氏通義通義輒變古易且於今易又云不免

析先故今定從程傳元本而本義仍以類從凡

經文皆平行書之傳義則低一字書以別之其

繫辭以下程傳既闕則壹從本義所定章次總

釐為二十卷云

程傳據王弼本只有六十四卦繫辭以後無傳

王弼只註六十四卦繫辭說今法天台董氏例

以東萊呂氏所集經說補之自上古係第一章至

一章以後今參用呂氏精義二董附仍只稱程

錄輟其要語附之以備一家之言

子曰分註書之別於傳也

程傳本義刊本間有脫誤字句今合諸本讎校

歸正其傳有兩存同異者則係東萊呂氏舊例

云

一二程文集遺書外書與朱子文集語類有及於

易者今合天台董氏番陽董氏附錄二本參互

考訂取其與傳義相合而有發明者各分注其

次朱子嘗折衷程傳下仍以程子朱子曰別之其程子二序上下篇義朱子圖說五贊筮儀并二家說經綱領則參取二董附錄及啟蒙諸書別為義例於篇端自為一卷云

一諸家之說壹宗程傳本義折衷並取其辭論之精醇理象之明當者分注二氏之後以羽翼之而其同異得失先儒雙湖胡氏雲峯胡氏嘗論訂者亦詳擇而附著焉

一經中文字有當音者今從天台董氏例參考呂氏音訓直附其下間有傳義音讀異者則明識別之

一經文圈點句絕傳義間有不同處今壹以本義為正

一引用先儒姓氏

孔氏安國 劉氏歆 王氏弼 董氏遇 關氏朗 劉氏巖 希夷陳氏搏 安國胡氏翼

楊氏雉 鄭氏玄 虞氏仲 孔氏穎 陳氏舉 胡氏旦 泰山孫氏復 廬陵歐陽氏永叔

祖徠呂氏介道

錢氏藻

于氏弁

廣陵王氏逢

張子載厚

東坡蘇氏子載瞻

嵩山晁氏以詔之道

藍田呂氏與大臨叔

上蔡謝氏良顯道佐

壽安張氏思繹叔

張氏汝文明

括蒼龔氏源父

李氏元量

路氏純中

白雲郭氏子雍和

關氏彦升

凌氏唐佐

李氏開非

李氏光泰

合沙鄭氏東卿少梅

劉氏剛冷氏

閻立氏昕辰

韓氏康伯

劉氏執中

臨川王氏安石介甫

邵子克夫

涑水司馬氏君實

房氏審權

和靖尹氏彥明

廣平游氏定夫

龜山楊氏時中立

兼山郭氏忠孝

莆田張氏汝陽元

開封耿氏南伯

東明劉氏仲平

漢上朱氏子發

鄭氏正夫

東谷鄭氏汝諧

陸氏秉

王氏湘如

丹陽都氏紫與

容齋洪氏景盧

鄭氏剛中

蘭氏廷瑞

王氏 大寶元龜

沙隨程氏 可迥

隆山李氏 子舜思

童溪王氏 宗孟傳

雙溪王氏 炎孟

東萊呂氏 祖謙

西山蔡氏 元定

盤澗董氏 叔重

清江張氏 元德

梅巖袁氏 叔仲

節齋蔡氏 伯靜

三山吳氏 忠畝

覺軒蔡氏 模

厚齋馮氏 奇之

庸齋趙氏 汝騰

山齋易氏 彥章

雙峯饒氏 仲元

馮氏 去非

姚氏 彭小

鶴山魏氏 了翁

習靜劉氏 壽翁

柴氏 中行

隆山陳氏 文文

李氏 椿年

甫田鄭氏 厚

縉雲馮氏 時當

誠齋楊氏 廷秀

南軒張氏 敬夫

林氏 黃中

勉齋黃氏 直卿

潛室陳氏 壺之

范氏 念德

瓜山潘氏 謙之

九峯蔡氏 仲默

雲莊劉氏 煥白

西溪李氏 季講

瀘川毛氏 伯璞

趙氏 樸汪氏

融堂錢氏 子時

進齋徐氏 子與

黃氏 宗合

西山真氏 景元

平菴項氏 安世

潘氏 夢旂

思齋翁氏 永叔

天台董氏

楷

古為徐氏

直方立大

毅齋沈氏

貴瑶又名汝礪誠淑

建安丘氏

富國行可

單氏 雷氏

吳氏 應回

史氏

蛟峯方氏

逢辰

壘山謝氏

枋得君直

魯齋許氏

衡平

王齋胡氏

方平

新安胡氏

次焱

潛齋胡氏

允

節初齊氏

夢危

程氏 鉅夫

苟軒程氏

龍俞

黃初王氏

希旦

新安程氏

直方

雙湖胡氏

庭芳

勿軒熊氏

木非

中溪張氏

清子

方塘徐氏

去祥

雲峯胡氏

炳文

息齋余氏

德新

臨川吳氏

幼清

廬陵龍氏

仁夫

番陽董氏

真卿

一今奉

勅纂脩

翰林院學士兼左春坊大學士奉政大夫 臣 胡廣

奉政大夫右春坊右庶子兼翰林院侍講 臣 楊榮

奉直大夫右春坊右諭德兼翰林院侍講 臣 金叟

翰林院脩撰承務郎 臣 蕭時中

翰林院脩撰承務郎 臣 陳循

翰林院編脩文林郎 臣 周述

翰林院編脩文林郎 臣 陳全

承	承	承	承	承	承	奉	奉	奉	奉
德	德	德	直	直	德	直	訓	議	議
郎	郎	郎	郎	郎	郎	大	大	大	大
刑	刑	刑	刑	刑	禮	夫	夫	夫	夫
部	部	部	部	部	部	北京	禮部	兵部	禮部
主	主	主	主	主	主	行部	員	部	部
事	事	事	事	事	事	外	外	郎	郎
臣	臣	臣	臣	臣	臣	吳	吳	中	中
周	楊	章	沈	洪	段	嘉	吳	童	王
忱	勉	敵	升	順	民	靜	福	謨	羽

翰	翰	翰	翰	翰	翰	翰	翰	翰	翰
林	林	林	林	林	林	林	林	林	林
院	院	院	院	院	院	院	院	院	院
典	五	檢	檢	檢	檢	檢	編	編	編
籍	經	士	討	討	討	討	脩	脩	脩
庶	脩	迪	從	從	從	從	承	承	文
職	迪	功	仕	仕	仕	仕	事	事	林
吉	佐	功	仕	仕	仕	仕	事	事	林
士	郎	郎	郎	郎	郎	郎	郎	郎	郎
臣	臣	臣	臣	臣	臣	臣	臣	臣	臣
涂	黃	王	陳	陳	黃	劉	余	陳	李
順	約	進	璵	璵	壽	求	學	景	貞
	中		用	用	生	清	夔	著	誌

承	文	承	文	脩	迪	泉	常	斬	濟	善
德	林	事	林	職	功	州	州	州	陽	化
郎	郎	郎	郎	郎	佐郎	府	府	縣	縣	縣
刑部	大理寺	大理寺	大理寺	太醫院	北京國子監	儒學	儒學	儒學	儒學	儒學
主事	評事	博學	博學	御醫	博學	教授	教授	學教	教教	教教
吳紳	陳道	王選	黃福	趙友同	王復原	曾振	廖思敬	傅舟	杜觀	顏敬守

周易大全凡例畢

常	鎮
州	江
府	府
儒學	儒學
訓導	訓導
彭子斐	留季安

上下篇義

乾坤天地之道陰陽之本故爲上篇之首坎離陰陽
之成質故爲上篇之終咸恒夫婦之道生育之本故
爲下之篇首未濟坎離之合既濟坎離之交合而交
則生物陰陽之成功也故爲下篇之終二篇之卦既
分而後推其義以爲之次序卦是也卦之分則以陰
陽陽盛者居上陰盛者居下所謂盛者或以卦或以
爻卦與爻取義有不同如剝以卦言則陰長陽剝也
以爻言則陽極於上又一陽爲衆陰主也如大壯以
卦言則陽長而壯以爻言則陰盛於上用各於其所
不相害也乾父也坤母也非乾无與爲一无字

敵也。故卦有乾者居上篇，有坤者居下篇，而復陽生
臨陽長，觀陽盛，剝陽極，則雖有坤而居上，始陰生，遯
陰長，大壯陰盛，夬陰極，則雖有乾而居下，其餘有乾
者皆在上篇，泰否需訟小畜履同人大有无妄大畜
也，有坤而在上篇，皆一陽之卦也。卦五陰而一陽，則
一陽爲之主，故一陽之卦皆在上篇。師謙豫比復剝
也，其餘有坤者皆在下篇。晉明夷萃升也，卦一陰五
陽者皆在乾也。又陽衆而盛也，雖衆陽說於一陰，說
之而已。非如一陽爲衆陰主也。王弼云：一陰爲之主
非也。故一陰之卦皆在上篇。小畜履同人大有也，卦
二陽者有坤則居下篇。小過雖无坤陰過之卦也，亦

在下篇。其餘二陽之卦皆一陽生於下而達於上，又
二體皆陽，陽之盛也。比皆在上篇。屯蒙頤習坎也，陽生
於下，謂震坎在下，震主於下也。坎始於中也。達於上
謂一陽至，一作上或何正位也。生於下而上，一作陽達
陽暢之盛也。陽生於下而不達於上，又陰衆而陽寡，
復失正位，陽之弱也。震也，解也。上有陽而下无陽，无
本也。艮也，蹇也。震坎艮以卦言則陽也，以爻言則皆
始變微也。而震之上艮之下无陽，坎則陽陷，皆非盛
也。惟習坎則陽上進矣。故爲盛卦。二陰者有乾則陽
盛，可知需訟大畜无妄也。无乾而爲盛者大過也。雖
也大過陽過，一有盛於中上下之陰弱矣。陽居上下則

綱紀於陰願是也陰居上下不能主制於陽而反弱也必上下各二陰中唯兩陽然後為勝小過是也大過小過之名可見也離則二體上下皆陽陰實麗焉陽之盛也其餘二陰之卦二體俱陰陰盛也皆在下篇家人睽革鼎巽兌中孚也卦三陰三陽者敵也則以義為勝陰陽尊卑之義男女長少之序天地之大經也陽少於陰而居上則為勝蠱少陽居長陰上貴少男在中女上皆陽盛也坎雖陽卦而陽為陰所陷溺也又與陰卦重陰盛也故陰陽敵而有坎者皆在下篇困井渙節既濟未濟也或曰一體有坎尚為陽陷二體皆坎反為陽盛何也曰一體有坎陽為陽所陷又重於陰也二體皆坎陽生於下而達於上又二體皆陽可謂盛矣男在女上乃理之常未為盛也若失正位而陰反居尊則弱也故恒損歸妹豐皆在下篇女在男上陰之勝也凡女居上者皆在下篇咸益漸旅困渙未濟也唯隨與噬嗑則男下女非女勝男也故隨之彖曰剛來而下柔噬嗑彖曰柔得中而上行長陽非少陰可敵以長男下中少女故為下之若長少敵勢力侔則陰在上為陵陽在下為弱咸益之數是也咸亦有下女之象非以長下少也乃二少相感一作說以相與所以致陵也故有利貞之戒困雖女少於男乃陽陷而為陰揜无相下之義也小過二陽

居四陰之中則為陰盛中孚二陰居四陽之中而不
為陽盛何也曰陽體實中孚中虛也然則願中四陰
不為虛乎曰願二體皆陽卦而本末皆陽盛之至也
中孚二體皆陰卦上下各二陽不成本末之象以其
中虛故為中孚陰盛可知矣都陽董氏曰按易序及
川文集為疑然世俗相傳已久玩其辭義或以不載伊
亦不能及此也請去風相薄○安丘氏曰說卦曰天子
地定位山澤通氣而義也上經首以不相射此卦曰天
上之象下成始成終之義也上經首以不相射此卦曰天
位之象下成始成終之義也上經首以不相射此卦曰天
者雷風相薄之象上經首以不相射此卦曰天
濟又水火不相射之象上經首以不相射此卦曰天
以艮兌震巽之卦各一象也坎離水火天地之終始
母之始道次離者男女之道有父母而後有男女長此
經始終之義也咸者男女之合男女之合恒者長此
之合既濟未濟中男中女之合男女之合恒者長此
此下經之義也○湖胡氏曰嘗觀六十四卦成夫婦

反對之序上經自大乾至離共十八卦反對為三
有六十八變而成至大乾亦用十八卦反對為三
三六亦十八變而成至大乾亦用十八卦反對為三
三六亦十八變而成至大乾亦用十八卦反對為三
論天地為萬物之祖乾坤為六十四卦之主
即為上經之主而終卦以上坤為六十四卦之主
之最餘各卦皆有其遇而終卦以上坤為六十四卦之主
已而以咸恒為下經之主而終卦以上坤為六十四卦之主
也故八卦各以既未濟亦坎離為下經之主而終卦以上坤為六十四卦之主
震艮各九卦而乾坤各四坎離各八巽兌各四於上經各一經自坎二
離兌巽震各九卦而乾坤各四坎離各八巽兌各四於上經各一經自坎二
乾坤之變三否泰乾坤各四坎離各八巽兌各四於上經各一經自坎二
分佈也三陰三陽居坤之後三陰三陽交不交卦九一卦自坎二
艮兌巽震相重乾坤兩卦亦各六司諸卦乾坤交不交卦九一卦自坎二
恒之變咸恒而後陽
巽上震下猶上經之有否泰也漸歸妹咸恒之再變而

咸而為歸妹二體良與六合而為漸咸恒之上二象兌
 合而為歸妹二體良與六合而為漸咸恒之上二象兌
 三變咸為小過有噬嗑上卦互兌遇咸恒上
 亦猶乾坤經三變必一吉而凶泰隨賁巽震各司諸卦
 焉然乾坤三變必一吉而凶泰隨賁巽震各司諸卦
 損歸妹小過凶變亦必一吉而凶泰隨賁巽震各司諸卦
 固也而小過凶變亦必一吉而凶泰隨賁巽震各司諸卦
 巽震之合無乾坤非正體下經避壯晉明夷夫卦上乃
 八卦乃有乾坤非正體下經避壯晉明夷夫卦上乃
 一卦無以十有六卦兩相傳易則非特上經自坎離外
 兩相從正乾坤正卦兩相傳易則非特上經自坎離外
 巽震之不正此辨之有互體之問斷今亦不可乎曰聖人
 智豈不此辨之有互體之問斷今亦不可乎曰聖人
 然為乾坤截然而必為兌巽震於以見男女有從父
 之象父母有臨正男之象而又不害其為上坤下經雖
 不盡有主卦之正卦有互體坤未嘗無可取之乾坤
 巽震也上經屯蒙有互體坤未嘗無可取之乾坤
 分巽乾坤三陰三陽又互為根正易之妙處眾人固
 此猶分陰分陽又互為根正易之妙處眾人固

固不識也以此求之庶乎可以竊窺文王之心而
 而其間閔節脉理之通然而識之又存乎其心焉

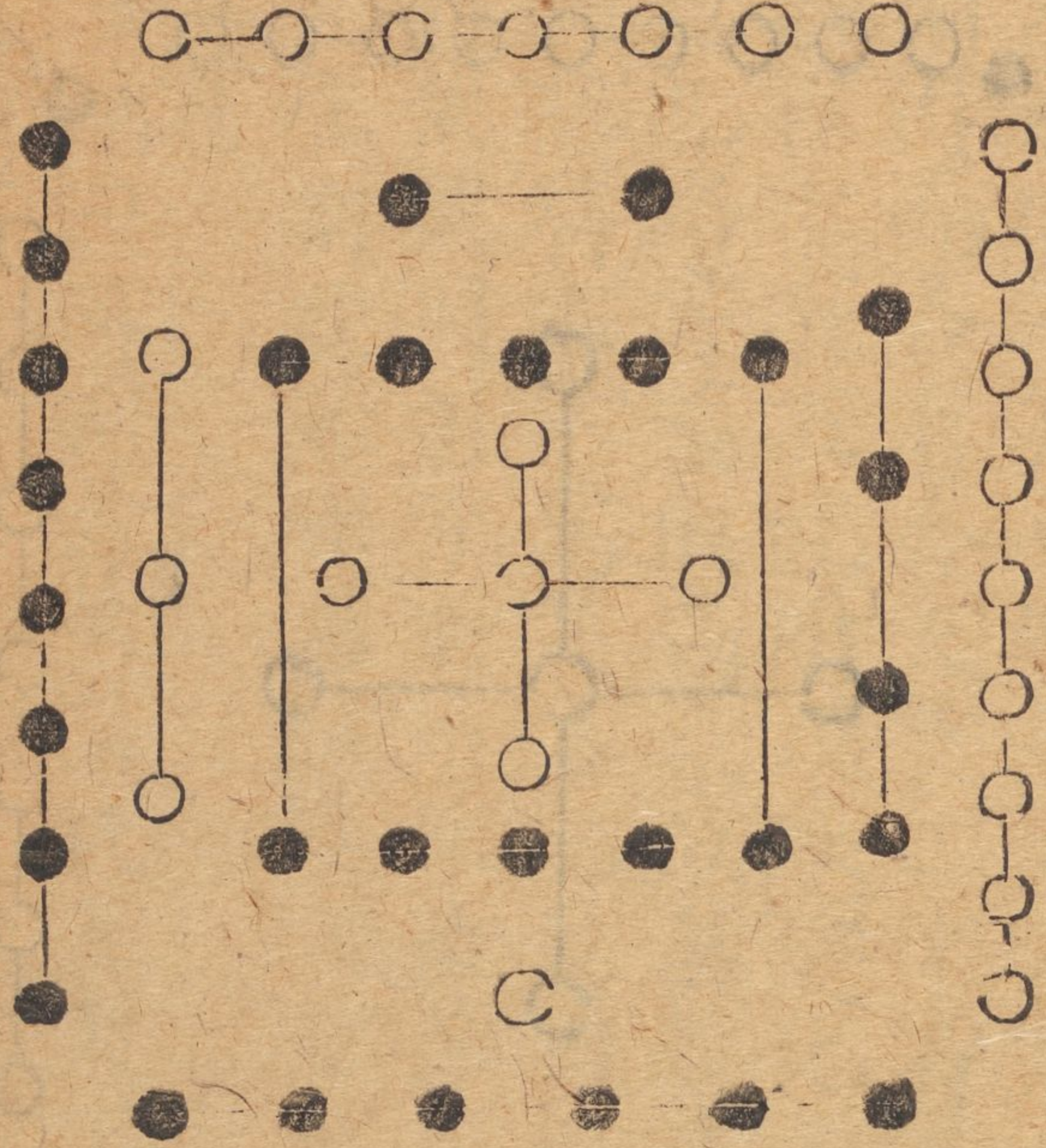
周易上下篇義

畢

周易朱子圖說

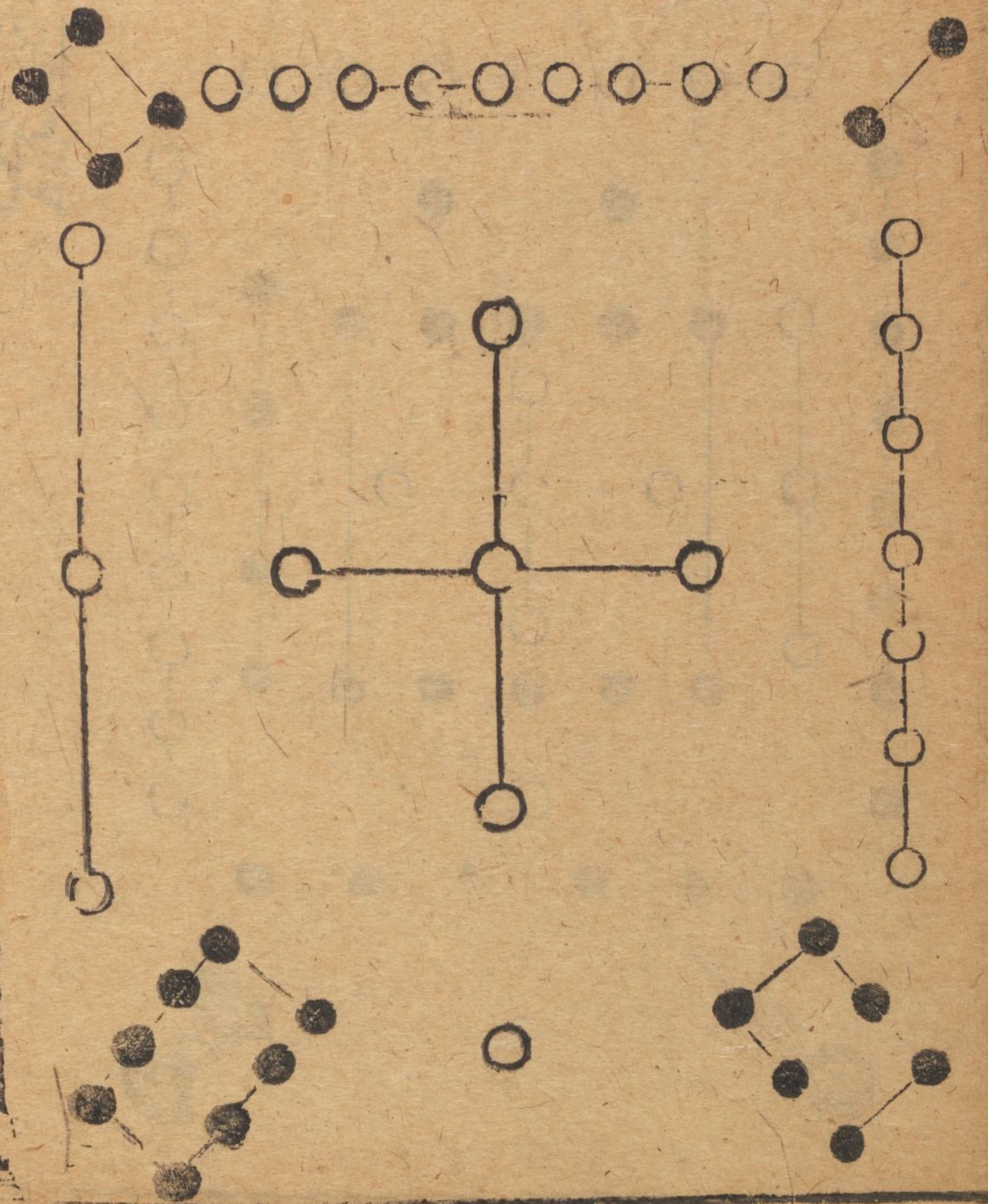
河

圖



洛

書



右繫辭傳曰河出圖洛出書聖人則之又曰天一地
 二天三地四天五地六天七地八天九地十天數五
 地數五五位相得而各有合天數二十有五地數三
 十凡天地之數五十有五此所以成變化而行鬼神
 也此河圖之數也洛書蓋取龜象故其數戴九履一
 左三右七二四為肩六八為足參元定曰圖書之象
 自漢孔安國劉歆魏閔朗子明有宋康節先生邵雍
 堯夫皆謂如此至劉牧始兩易其名而諸家因之故
 今復之悉從其舊

附錄

孔氏

安國

曰河圖者伏羲氏王天下龍馬出

河遂則其文以畫八卦洛書曰者禹治水時神龜負

文而列於背有數至九禹遂因而第之以成九類

至齋胡氏曰龍馬周禮夏官馬八尺以上為龍

馬中亦此之類神龜大戴禮曰甲蟲三百六十而

神龜為之長○臨川吳氏曰河圖自一至十五十

謂之圖非五十五數之外別有所謂圖也○劉

氏歆曰伏羲氏繼天而王受河圖而畫之八卦是

也禹治洪水則洛書法而陳之九疇是也河圖洛

書相為經緯八卦九章相為表裏潘室陳氏曰經

上下為經左右為緯大抵經言其正緯言其變而

二圖互為正變則洛書圖而言則河圖又為正變

變主洛書而言則洛書圖而言則河圖又為正變

天地間不過一陰一陽以兩其五行而為極常居

謂之相為經緯縱橫變動要只是參互呈見此所以

畫卦但當時聖人各因一事以垂後世伏羲但

河圖而畫卦大禹但據洛書而明疇要之伏羲之

畫卦其表為八卦而其裏固可以為疇大禹之叙

疇其表為九疇而其裏固可以為疇大禹之叙

為卦此所以謂之相為表裏也○關氏朗曰河圖

之文七前六後八左九右洛書之文九前一後三

左七右四前左二前右八後左六後右○邵子曰

圓者星也曆紀之數其肇於此乎朱子曰曆法合

二中以定律曆二終以紀閏餘是所謂曆紀也剛柔

二始二中也終之說曰此本唐志一行之說二始

者一也二也一奇故為剛二偶故為柔二與中者五

也五者十日六者十辰也二終者十與九也問

餘之法以十九歲為一章故其言如此然一章之

數似亦附會當時姑借其說以明十數之為河圖

爾方者土也畫州井地之法其放於此乎朱子曰

亦九百畝是所謂畫州井地也○至齋胡氏曰禹

別九州冀北楊南青東梁西兗東北雍西北徐東

南荆西南豫中也孟子井九百畝其蓋圓者河圖

中為公田八家各私百畝同養公田蓋圓者河圖

之數方者洛書之文故義又因之而造易禹箕叙
 之而作範也朱子曰圓者星也圓者河圖之數言
 無四隅則比之洛書固亦為圓○九峯蔡氏曰河
 圖聖人用方聖人用圓○圖聖人用方聖人用圓
 之數也象非偶不立數非奇不行奇遇之分象數
 之始也陰陽五行固非二氣八卦九疇亦非二致
 理一也分殊非深於造化者不能識之又曰河圖非
 無奇也而用則存乎偶洛書非元偶也而用則存
 乎奇偶者陰陽之對待乎奇者五行之形○朱子
 待者不能孤迭運者不可空其妙矣乎○朱子
 時之行人物之生萬化之不可其妙矣乎○朱子
 曰天地之間一氣而已分而為二則為陰陽而五
 行造化萬物始終无不管於是焉故河圖之位一
 與六共宗而居乎北二與七為朋而居乎南三與
 八同道而居乎東四與九為友而居乎西五與十

相守而居乎中蓋其所以為數者不過一陰一陽
 一奇一遇以兩其五行而已朱子曰一與六共宗
 那一在五下便有那六底數二在五邊便有那七
 底數三在四皆然○天地生數到五便往那一二三
 四遇着那五便成六天地生數到五便往那一二三
 問一河圖自五之外便成六天地生數到五便往那一二三
 則一對五而成九到未稍五又撞着箇五便成六
 四對五而成九到未稍五又撞着箇五便成六
 所謂天者陽之輕清而位乎上者也所謂地者陰
 之重濁而位乎下者也陽數奇故一三五七九皆
 屬乎天所謂天數五也陰數偶故二四六八十皆
 屬乎地所謂地數五也天數地數各以類而相求
 所謂五位之相得者然也天以一生水而地以六
 成之地以二生火而天以七成之天以三生木而

地以八成之地以四生金而天以九成之天以五
 生土而地以十成之此又其所謂各有合焉者也
 積五奇而為二十五積五偶而為三十合是二者
 而為五十有五此河圖之全數皆夫子之意而諸
 儒之說也宋子曰相得則取其奇偶之相為次第辨其類
 而不容紊也有合則取其奇偶之相為次第辨其類
 曰在十二甲乙木相得丙丁火合巳庚辛金壬癸水
 便是相得甲乙木相得丙丁火合巳庚辛金壬癸水
 合戊與癸合便是合有合也○物齋黃氏曰自一
 至十特言奇偶之多寡爾初非以次序而言天得
 奇而為水故曰一水生木一火生土一水生金一
 木生火一火生土一水生金一木生火一火生土一
 木生火一火生土一水生金一木生火一火生土一
 曰四生金何也為一極為二以生之方而圓而成
 一而三也極為四以生之方而圓而成四故二而
 四也如果以次序言則一生水二生火三生土四
 行俱足猶待第六而後成水生火而火生土土生
 金而金生水水生火火生土土生金而金生水水生

待五行俱足然後第六而後成水生火而火生土土
 造化亦不成義理矣六而成火耶如此則全不成
 一始陽居中天一生成水也猶離之卦外陽火陰
 水始盛成土之成火也猶離之卦外陽火陰多卦
 地二屬陽而雜屬陰以內者為主而在外者成之
 也○雲龍曰陰地極陰之方而生之始陰陽互
 位極陰之方而生之始陰陽互居其位極行陽之
 而亦屬陽生於午若木生於子火居午其行陽之
 春亦屬陽生於午若木生於子火居午其行陽之
 陰不可屬陽生於午若木生於子火居午其行陽之
 合之初其氣自互言矣蓋水火未離乎氣陰陽交
 陰之收斂而有定質矣此其所以與水之發達陰
 何火二見之且天曰水生火金木此其所以與水
 生火二見之且天曰水生火金木此其所以與水
 木之成地也又曰河陰得五便為三水生木三得
 五之土也又曰河陰得五便為三水生木三得
 配之東北以陽方則主之奇奇而與合者奇也
 方則主之東北以陽方則主之奇奇而與合者奇也
 行質具於地氣行於天以質言則曰水火木金土

取天地生成之序也。以氣言則曰木。至於洛書雖
 火土金水取春夏秋冬運行之象也。夫子之所未言然其象其說已具於前有以通之
 則劉歆所謂經緯表裏者可見矣。朱子曰河圖四
 連九而少陰居二而連八少陽居三而連七太陰居
 四而連六數與位合為十也。洛書之位一與九對
 二與八對三與七對四與六對亦與河圖不異又
 曰河圖八對三與七對九對二四連於右皆為六五
 一三為五連於左為九二四連於右為六五洛書縱
 亦為十五五連於左為十相守於中亦為十五洛書
 數之皆十五五互為七八九於中亦為十五洛書縱
 中視河圖惟有五而無十然九二八三三七四六
 之合環而向之未嘗無十馬合圖書之數悉計之
 為數者猶如犬牙之相制此壯之相銜其巧妙有
 者如此或曰河圖洛書之位與數所以不同何也曰
 河圖以五生數統五成數而同處其方蓋揭其全
 以示人而道其常數之體也洛書以五奇數統四

偶數而各居其所蓋主於陽以統陰而肇其變數
 之用也。正齋胡氏曰河圖以生成分陰陽以五生
 陰外生奇數之相合交泰之義也。洛書而奇偶分
 以五奇數之相合交泰之義也。洛書而奇偶分
 陰偏奇偶既分尊卑之位也。九者流所以致其對
 以立其體故為常說朱子特各舉所重者為言非
 故為圖也。常變之說朱子特各舉所重者為言非
 謂河圖專於常有體而無用。洛書專於重者為言非
 無躰也。自河圖四象之合者。觀之象之於西四方
 者各當其所處之位。此其用之當象之於西四方
 者不協夫所生之卦又為用之當象之於西四方
 者以作易即橫圖卦畫之成而宛圓圖卦氣之老
 則知此象分八圖卦畫之成而宛圓圖卦氣之老
 迭者此象分八圖卦畫之成而宛圓圖卦氣之老
 者觀之象之居於西南者不當乎自洛書而四象之
 用之變象之大禹則四方者悉協乎所生之卦又為
 叙之常矣。大禹則四方者悉協乎所生之卦又為
 陽居四正則配天錫禹疇之卦以對則知四象分
 則配四陰之卦以陽之輔此主常也。豈撓於四隅

者曰其皆以五居中者何也曰凡數之始一陰一
陽而已矣陽之象圓圓者徑一而圍三陰之象方
方者徑一而圍四圍三者以一為一故參其一陽
而為三圍四者以二為一故兩其一陰而為二是
所謂參天兩地者也三二之合則為五矣此河圖
洛書之數所以皆以五為中也然河圖以生數為
主故其中之所以為五者亦具五生數之象焉其
下一點天一之象也其上一點地二之象也其左
一點天三之象也其右一點地四之象也其中一
點天五之象也洛書以奇數為主故其中之所以
為五者亦具五奇數之象焉其下一點亦天一之

象也其左一點亦天三之象也其中一點亦天五
之象也其右一點則天七之象也其上一點則天
九之象也其數與位皆三同而二異蓋陽不可易
而陰可易成數雖陽固亦生之陰也陳子曰成數
之者如子者父之陰臣者君之陰○王齋胡氏曰
三同者圖書之一六皆在北三八皆在東五皆在
中三則二者之七在西圖皆同也九在西而書則四九在南而
二書則二者之七在西圖皆同也九在西而書則四九在南而
易統指二七四九二也陽以生數專指二三四五陰可
數言則屬陽陰不得謂之陽矣故可言易難屬陽然以奇數
言雖屬陽然以成數言之只可謂之陰不曰生數矣故亦可易
其曰成之者蓋但主陰亦可易之陰不曰生數矣故亦可易
成之者蓋但主陰亦可易之陰不曰生數矣故亦可易
圖之陽者益但主陰亦可易之陰不曰生數矣故亦可易
易之九三五七九皆奇數而陽也言也○雲莊劉氏曰
然陽於北東則易者亦奇數而陽也言也○雲莊劉氏曰
始生之方西南陽極盛之方陽主進數又必進於

實然後見其偶贏而奇乏也洛書主變故極於九
 而其位與實皆奇贏而偶乏也必皆虛其中也然
 後陰陽之數均於二十而无偏爾王齋胡氏曰河
 者地三十天二十五也洛書奇贏而偶乏者天二
 十五地二十也河圖虛其中之十五洛書虛其中
 之五則陰陽之數均於二十矣曰其序之不同何也曰河圖以生
 出之次言之則始下次上次左次右以復于中而
 又始于下也以運行之次言之則始東次南次中
 次西次北左旋一周而又始于東也其生數之在
 內者則陽居下左而陰居上右也其成數之在外
 者則陰居下左而陽居上右也洛書之次其陽數
 則首北次東次中次西次南其陰數則首西南次

東南次西北次東北也合而言之則首北次西南
 次東次東南次中次西北次西次東北而究于南
 也其運行則水克火火克金金克木木克土右旋
 一周而土復克水也是亦各有說矣思齋翁氏曰
 序而北而東左旋相生固也然對待之位則北方
 一六而水克南方二七而火克西方四九而金克東方三八
 木而西右轉者已寓於相生之中洛書運行之序自
 北而西右轉者已寓於相生之中洛書運行之序自
 九金生西右轉者已寓於相生之中洛書運行之序自
 二七而火其相生者已遇於相克之中蓋造是之運
 生而不可斷此生者無從而裁制克而不生則全備
 有時而間斷此圖書生成之妙未嘗不各自全備
 也曰其七八九六之數不同何也曰河圖六七八
 九既附於生數之外矣此陰陽老少進退饒乏之
 正也其九者生數一三五之積也故自北而東自

東而西以成于四之外其六者生數二四之積也
 故自南而西自西而北以成于一之外七則九之
 自西而南者也八則六之自北而東者也此又陰
 陽老少互藏其宅之變也宋子曰陽之位四今河圖之位一老
 陽之九居乎四之外而老陰之六居乎二之外
 是而河圖以少陰之八居乎二之外少陽之七居乎一之外
 居乎二之外是少陰之八居乎二之外少陽之七居乎一之外
 共宗一為老陽之位六為老陰之位此固二老之合為友四
 為老陰之位九為老陽之位亦二陽之數藏其宅也二老之合為友四
 二為少陰之位八為少陽之位亦二陰之數藏其宅也然亦洛書
 陽居陰之位八為少陰之位亦二陰之數藏其宅也然亦洛書
 陽居陰之位八為少陰之位亦二陰之數藏其宅也然亦洛書
 之縱橫十五而七八九六迭為消長虛五分十而
 一含九二含八三含七四含六則參伍錯綜无適

而不遇其合焉此變化无窮之所以為妙也王齋
 曰洛書雖縱橫有十五之數實皆七七八九六之迭
 為消長一得五為六而與南方之九迭為消長四
 得五為九而與西方之七迭為消長三得五為八
 而與西方之七迭為消長三得五為八而與東方之
 則又消七為六則進長數之又長六進為九則長而六消
 九退為六則進長數之又長六進為九則長而六消
 長而七消八則退為七則消而六進為七則長而八消
 分十者虛其中退為五為七則外則八縱橫皆七十其
 分則九者十分之一之餘八則縱橫皆二十其分
 錯綜无適而六者十分之一之餘八則縱橫皆二十其分
 則之也奈何曰則河圖者虛其中則洛書者總其
 實也河圖之虛五與十者太極也奇數二十偶數
 二十者兩儀也以一二三四為六七八九者四象
 也析四方之合以為乾坤離坎補四隅之空以為

大方易經大全

圖說

卷

兌震巽艮者八卦也朱子曰以四象觀之太陽之

而兌得其位故乾為九而震得其位故離為八而巽得其位故坎為七而艮得其位故坤為六

其位故坎為七而艮得其位故坤為六

六坤得其數而艮得其位故坤為六

依一六二七三八九之合以震為乾坤離坎而在四正之位

兌巽艮而補四隅之空也洛書之實其一為五行

其二為五事其三為八政其四為五紀其五為皇

極其六為三德其七為稽疑其八為庶徵其九為

福極其位與數尤曉然矣

拘於書之位次以定疇之先後自然自一至九之數

實有以默啓聖人作範之心故自初一之五行也

天地自然之數餘八法則是大禹參酌天時曰洛

人事而類之不必盡協於火木土金之位也

書而虛其中五則亦太極也奇偶各居二十則亦

兩儀也一二三四而含九八七六縱橫十五而五

為七八九六則亦四象也四方之正以為乾坤離

坎四隅之偏以為兌震巽艮則亦八卦也河圖之

一六為水二七為火三八為木四九為金五十為

土則固洪範之五行而五十五者又九疇之子目

也是則洛書固可以為易而河圖亦可以為範矣

又安知圖之不為書書之不為圖也耶曰是其時

雖有先後數雖有多寡然其為理則一而已但易

乃伏羲之所畫乎圖而初无所待於書範則大禹

之所獨得者則我未必追考於圖爾且以河圖而

虛十則洛書四十有五之數也虛五則大衍五十

之數也積五與十則洛書縱橫十五之數也以五乘十以十乘五則又皆大衍之數也洛書之五又自含五則得十而通為大衍之數矣積五與十則得十五而通為河圖之數矣苟明乎此則橫斜曲直无所不通而河圖洛書又豈有先後彼此之間哉

王齋胡氏曰洛書之五又自含五而得十者下含天三之象右一點含地四之象中一點含天五之象積五與十而得十五者以其所含之五積之則又合五與十而為十五通在外四十而為河圖之五也

○西山蔡氏曰古今傳記自孔安國劉向父子班固皆以為河圖授羲洛書錫禹關子明邵康節皆以為十為河圖九為洛書蓋大傳既陳天

地五十有五之數洪範又明言天乃錫禹洪範九疇而九宮之數戴九履一左三右七二四為肩六八為足正龜背之象也唯劉牧意見以九為河圖十為洛書託言出於希夷既與先儒舊說不合又引大傳以為二者皆出於伏羲之世其易置圖書並無明驗但謂伏羲兼取圖書則易範之數誠相表裏為可疑耳其實天地之理一而已矣雖時有古今先後之不同而其理則不容有二也故伏羲但據河圖以作易則不必預見洛書而已逆與之合矣大禹但據洛書以作範則亦不必追考河圖而已暗與之符矣其所以然者何哉誠以此理之

外无復它理故也。潘氏陳氏曰：河圖以生數統成，似也。然一必配六，二必配七，三必配八，四必配九，五必配十，而配之奇偶異位，若不相似也。然河圖之生，有成同方，洛書之分是河圖，猶洛書也。異位者，有比有方者，有內外之分，是河圖，猶洛書也。異位者，有比有方者，義是洛書，亦猶河圖也。○鄭齊蔡氏曰：河圖數偶，偶者靜，靜以動為用，故河圖之行合皆奇，一合六，二合七，三合八，四合九，五合十，是故易之吉，凶合六，以靜為用，故洛書之位，後生也。洛書數奇，奇者動，動以靜為用，故洛書之位，後生也。洛書數奇，奇者動，動而後然，不特此耳。律呂有五聲，十二律而其相乘之數，完於六十日，各有十幹，十二支而其相乘之數，亦完於六十二者，皆出於易之後，其起數又各不同，然與易之陰陽策數，老少自相配合，皆為六十者，无不若合符契也。

皆六十也。以此知天下至渾氣參同太一之屬，雖地之數以六十為節。

不足道，然亦无不通，蓋自然之理也。齊胡氏曰：五運者，甲巳化土，乙庚化金，丙辛化水，丁壬化木，戊癸化火，是也。六氣于午，陰君火，寅申火，陽相火，丑未太陰濕土，辰戌大陽寒水，巳亥厥陰風木，各司天為主，氣是也。參同契修養之書，漢魏伯陽作太乙日家有太一假令今世復有圖書者，出其數亦必

相符，可謂伏羲有取於今日，而作易乎。大傳所謂河出圖，洛出書，聖人則之者，亦况言聖人作易，作範其原，皆出於天之意，如言以卜筮者，尚其占與莫大乎。著龜之類，易之書，豈有龜與卜之法乎。亦言其理，無二而已。爾。○朱子曰：世傳一至九數者，為河圖一至十數者，為洛書，正是反而置之。予於

啓蒙辨之詳矣近讀大戴禮明堂篇言其制度有
曰二九四七五三六一八鄭氏註云法龜文也得
此一證則漢人固以此九數者爲洛書矣又曰夫
以河圖洛書爲不足信自歐陽公以來已有此說
然終无奈顧命繫辭論語皆有是言而諸儒所傳
二圖之數雖有交互而无乖戾順數逆推縱橫曲
直皆有明法不可得而破除也至如河圖與易之
天一至地十者合而載天地五十有五之數則固
易之所自出也洛書與洪範之初一至次九者合
而具九疇之數則固洪範之所自出也繫辭雖不
言伏羲受河圖以作易然所謂仰觀俯察近取遠

求安知河圖非其中之一事耶大抵聖人制作所
由初非一端然其法象之規模必有最親切處如
鴻荒之世天地之間陰陽之氣雖各有象然初未
嘗有數也至於河圖之出然後五十有五之數奇
偶生成粲然可見此其所以深發聖人之獨智又
非泯然氣象之所可得而擬也是以仰觀俯察遠
求近取至此而後兩儀四象八卦之陰陽奇偶可
得而言雖繫辭所論聖人作易之由者非一而不
害其得此而後決也

王齋胡氏曰先天八卦乾兌
少陰之三八巽坎生於少陽之二七艮坤生於老
陰之一六其卦未嘗不與洛書之位數合後天八
卦坎一六水離三七大震巽三八木乾兌四九金
坤艮五十七其卦未嘗不與河圖之位數合

書所以相為經緯而先後天亦有相為表裏之妙也○雙湖胡氏曰河圖洛書皆木數居東方伏羲畫卦自下而上即木之自根而榦榦而枝也其書三木之生數也其卦八木之成數也重卦亦兩其三八其八爾三八木數大備而後六十卦亦其六一水二七火四九金五十四土皆在包羅中矣此春所以統四德大哉易所以包四端元又曰以大傳之文詳之河圖洛書蓋皆聖人所取以為八卦者而九疇亦并出焉今以其象觀之則虛其中者所以為易也實其中者所以為洪範也其所以為易者已具於前段矣所以為洪範則河圖九疇之象洛書五行之數有不可誣者恐不得以其出於緯書而略之也○古人做易其巧不可言太陽數九少陰數八少陽數七太陰數六初亦不知其數如何

恁地元來只是十數太陽居一除了本身便是箇少陰居二除了本身便是八箇少陽居三除了本身便是七箇太陰居四除了本身便是六箇這處都不曾有人見得問老陽少陰少陽老陰除了本身一二三四便是九八七六之數今觀啟蒙陽進陰退之說也是如此曰他進退亦是如此不是人去強教他進退但是以十言之則如前說大故分曉若以十五言之則九便對六七便對八曉得時這物事也好則劇○問看河圖上此數控定了曰天地只是不會說倩他聖人出來說若天地自會說話想更說得好在如河圖洛書便是天地畫

會稽語賦更籍卦後并取何圖谷書對景天此畫
 曰天此只是不會語書此聖人出來語若天此日
 却言此事也後限陳○問者何圖上此幾卦安了
 合却答以十五言之限此對機六子對機久却并
 入去對機此對對以是心十言之限或前信大姑
 對對對之語也其咬此曰此對對亦長咬此不長
 本良一二三四對景以八子六之機一鐘為象則
 靈階不曾休入其機問者則少創以少創創了
 本良對景以箇太創以四創了本良對景六箇意
 箇少創以二創了本良對景八箇少創以三創了
 對此亦來只是十幾太創以一創了本良對景

伏羲八卦

次序之圖



右繫辭傳曰易有太極是生兩儀兩儀生四象四象生八卦邵子曰一分爲二二分爲四四分爲八也說卦傳曰易逆數也邵子曰乾一兌二離三震四巽五坎六艮七坤八自乾至坤皆得未生之卦若逆推四時之比也後六十四卦次序倣此黑白之位本非古法但今欲易曉且爲此以寓之耳後六十四卦次序倣此

附錄 朱子曰太極者象數未形而其理已具之稱形器已具而其理无朕之目在河圖洛書皆虛中之象也太極之判始生一奇一偶而爲一畫者二是爲兩儀其數則陽一而陰二在河圖洛書則奇

偶是也兩儀之上各生一奇一偶而爲二畫者四是謂四象其位則太陽一少陰二少陽三太陰四其數則太陽九少陰八少陽七太陰六以河圖言之則六者一而得於五者也七者二而得於五者也八者三而得於五者也九者四而得於五者也以洛書言之則九者十分一之餘也八者十分二之餘也七者十分三之餘也六者十分四之餘也四象之上各生一奇一偶而爲三畫者八於是三才略具而有八卦之名矣其位則乾一兌二離三震四巽五坎六艮七坤八在河圖則乾坤離坎分居四實兌震巽艮分居四虛在洛書則乾坤離坎

分居四方兌震巽艮分居四隅也蓋謂董氏曰

大陽太陰不動而火陰少陽則交自四象生八卦

則乾坤震巽不動而兌離坎艮則交蓋二老不動

者陽儀還生陽之象陰儀還生陰之象二少則交

巽不動者陽象還生陽儀乃生陽之象也乾坤震

艮坎則交者陽象乃生陰儀乃生陰之象也兌離

問易有太極是生兩儀兩儀生四象四象生八卦

曰此太極却是為畫卦說當未畫卦前太極只是

一箇混沌底道理裏面包含陰陽剛柔奇偶无所

不有及畫一奇一偶是生兩儀再於一奇畫上加

一奇此是陽中之陽又為一奇畫上加一偶此是

陽中之陰又於一偶上加一奇此是陰中之陽又

於一偶上加一偶此是陰中之陰是謂四象所謂

八卦者一象上有兩卦每象各添一奇一偶便是

八卦或說一為儀二為象三為卦四象如春夏秋

冬金木水火東西南北无不可推矣朱子曰

之極致耳有是理即有是物无先後之義正謂理

故曰易有太極則乾坤未判乃在陰陽未分之

陰陽之外也若以乾坤未判而下行未分之

則非也形而上者謂之道形而下者謂之器有是

理即有是氣理一者謂之道一則无兩者故曰太

生兩儀而老子謂道生一而後兩生二則其察

理亦不精矣○西山真氏曰朱子論大極此言可謂有氣功

於子者大道在太極而先所謂太極者指作天氣言

莊子以道在太極而先所謂太極者指作天氣言

人三懸空底物在太極而先所謂太極者指作天氣言

是一知即太極而先所謂太極者指作天氣言

不知道致而言則太極而先所謂太極者指作天氣言

以極致而言則太極而先所謂太極者指作天氣言

論其極致而言則太極而先所謂太極者指作天氣言

敬其秘而朱子又闡而明之孰指皆同倘非周子

伏羲八卦

方位之圖



右說卦傳曰天地定位山澤通氣雷風相薄水火不相射八卦相錯數往者順知來者逆邵子曰乾南坤北離東坎西震東北兌東南巽西南艮西北自震至乾為順自巽至坤為逆後六十四卦方位放此

附錄

邵子曰乾坤縱而六子橫易之本也又曰震

始交陰而陽生巽始消陽而陰生兌陽長也艮陰

長也震兌在天之陰也巽艮在地之陽也故震兌

上陰而下陽巽艮上陽而下陰天以始生言之故

陰上而陽下交泰之義也地以既成言之故陽上

而陰下尊卑之位也乾坤定上下之位坎離列左

右之門天地之所闔闢日月之所出入春夏秋冬

晦朔玄望晝夜長短行度盈縮莫不由乎此矣探
 曰此條是說圓圖震與坤接是震始交陰而一陰也○
 生也巽與乾接是巽始消陽而一陽也○
 震兌陰上一氣循環自復至乾為陽主生也○
 陽用上而陰行自始至坤為陰主成物之終也○
 所以立也○恩齋翁氏曰位益主靜而太極
 為月門太陰所生不但日月出入於此大陽所生酉
 至酉而門已闔於寅至卯而門亦闔於此大陽所生酉
 望一酉而門已闔於寅至卯而門亦闔於此大陽所生酉
 之陽所以極贊坎離功用之大也○又曰此一節
 明伏羲八卦也八卦相錯者明交相錯而成六十
 四也數往者順若順天而行是左旋也皆已生之
 卦也故云數往也知來者逆若逆天而行是右行
 也皆未生之卦也故云知來也夫易之數由遂而

成矣此一節直解圖意若逆知四時之謂也○

橫圖觀之有乾一而後有兌二有巽五而後有離七
 坤八亦有震三而後有生焉此易之所成也而圖之
 左方自震之初為冬至此離之末為春也而圖之
 乾之末為夏至馬皆進也故曰數往者順其已生之
 初而追數昨日也故曰數來者逆其未生之卦猶自
 冬至馬皆進也故曰數往者順其已生之卦猶自
 來日也故曰數來者逆其未生之卦猶自
 後始也○王齊胡氏曰邵子據經文序而巳故曰易逆
 而後也○王齊胡氏曰邵子據經文序而巳故曰易逆
 者誠以橫圖可以見卦畫之立圖則先解什則先圖
 之因所謂圓圖者其見卦畫之立圖則先解什則先圖
 掌因邵子冬至半頤屯益為小寒丑之初震噬嗑隨
 為大寒丑之半无妄明夷為立春寅之初震噬嗑隨
 家為人為雨水寅之半損節中孚為清明辰之初震
 睽兌為春分卯之半損節中孚為清明辰之初震
 睽兌為春分卯之半損節中孚為清明辰之初震

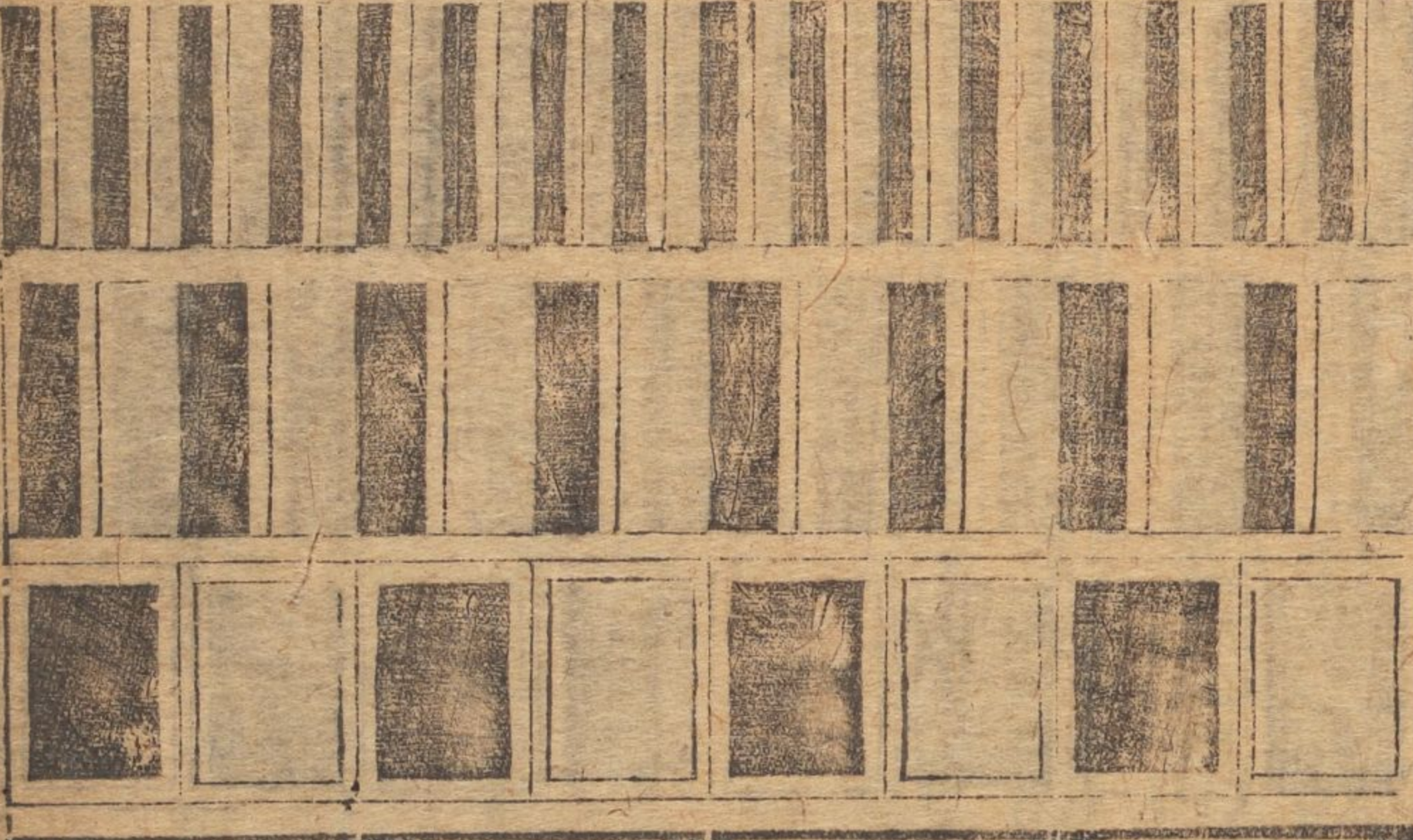
小畜為小滿巳之半大壯大有夫為芒種午之初
 至乾之未交夏至午之半馬此三十二卦皆進而
 得夫震離兌乾巳生之初與并盡為大暑未之半大
 過鼎恒為小暑未之初與并盡為大暑未之半大
 訟為立秋申之初困未濟解為處暑申之半成旅小過
 蒙為白露酉之初漸寒艮為霜降戌之半謙否為立
 為寒露戌之初漸寒艮為霜降戌之半謙否為立
 冬亥之初萃晉豫為小雪亥之半觀比剝為大雪
 子之初至坤之未交冬至子之半馬此三十二卦
 皆進而得夫巽坎艮坤未生子之卦也二分至四
 立總為八節每節各計兩卦如坤復為冬至无妄
 明夷為立春同人臨為春分之類是也其十六氣
 每氣各計三卦如頤屯益為小寒至觀比剝為大
 雪之類是也八節計十六卦十六氣計四十八卦
 以卦配氣者馬也此 ○朱子答董銖曰所問先天
 圖曲折細詳圖意若自乾一橫排至坤八此則全
 是自然故說卦云易逆數也皆自巳生之卦以若如圖
 圖則須如此方見陰陽消長次第 震一陽離兌二

陰坎艮二陰雖自稍涉安排然亦莫非自然之理自
 陰坤三陰各至夏至為順益與前逆數者相反皆自來生而
 卦自夏至冬至為逆益與前逆數者同其左右與
 今天文說左右不同益從中而分其初若有左右
 之勢爾自北而東為左自南而西為右又曰易逆數也以康節說
 方可通但方圓則一向皆逆若以圓圖看又只是
 一半逆不知如何 ○西山蔡氏曰其法自子中至
 午中為陽初四爻皆陽中前二爻皆陰後二爻皆
 陽上一爻為陰二爻為陽三爻為陰四爻為陽自
 午中至于中為陰初四爻皆陰中前二爻為陽後
 二爻為陰上一爻為陽二爻為陰三爻為陽四爻

為陰在陽中上二爻則先陰而後陽陽生於陰也
 在陰中上二爻則先陽而後陰陰生於陽也其序
 始震終坤者以陰陽消息為數也雙湖胡氏曰觀
 居四方之正位坤坎離反覆只是此一卦以四正卦
 巽二居四隅不正之位震反為艮巽反為兌本只震
 下日卦反而成四卦反而言之天位乎上地位乎
 西南雷動於東月生於西山鎮西北澤注東南風起
 對待以立體如此自然與天地大造化合先天八卦
 三坎六震四巽五各各相對而合成九數其畫則
 乾三坤六震四巽五各各相對而合成九數其畫則
 相對而合成九數其畫則
 无所不包也造化之意可見矣

伏義十六十

乾大大有 坤小畜 震大畜 巽小畜 坎大畜 離小畜 兌大畜 乾大大有 坤小畜 震大畜 巽小畜 坎大畜 離小畜 兌大畜



六十
三
十
六
八
四
兩

震 離 兌 乾

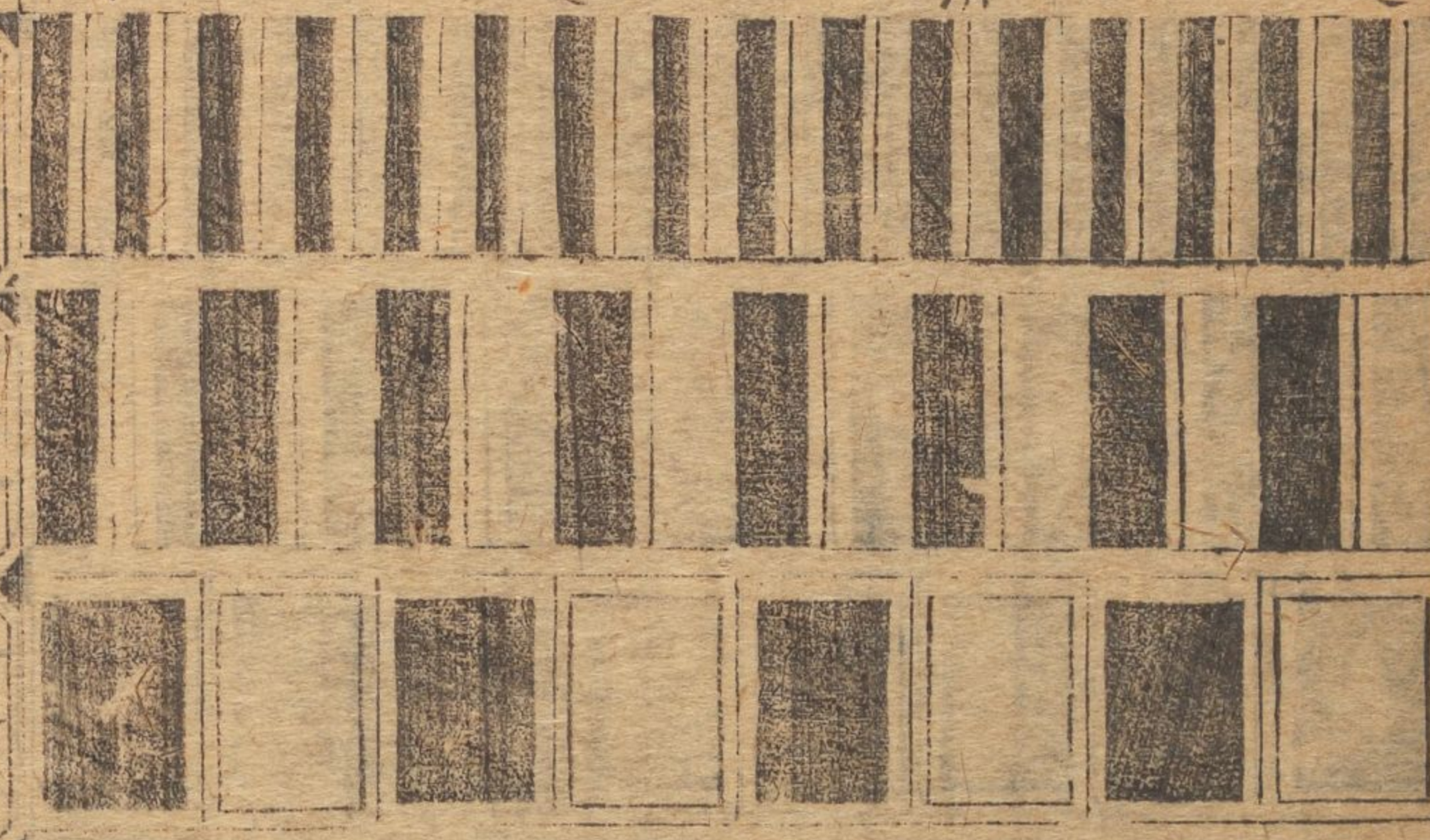
陰 陽

陽

太

四卦次序

坤利此現豫否艮寤漸小旅咸艮頤坎渙解未明訟升蠱井巽大過



坤 艮 坎 巽

太陰 少陽

陰

極

右前八卦次序圖即繫辭傳所謂八卦成列者此圖即其所謂因而重之者也故下三畫即前圖之八卦上三畫則各以其序重之而下卦因亦各行而為八也若逐爻漸生則邵子所謂八分為十六十六分為三十二三十二分為六十四者猶見法象自然之妙也

附錄 朱子曰易有太極是生兩儀兩儀生四象四象生八卦此一節乃孔子發明伏羲畫卦自然之形體次第最為切要古今說者惟康節明道二先生為能知之故康節之言曰一分為二二分為四四分為八八分為十六十六分為三十二三十二

分爲六十四猶根之有榦榦之有枝愈大則愈少
愈細則愈繁而明道先生以爲加一倍法其發明
孔子之言又可謂最切要矣蓋以河圖洛書論之
太極者虛中之象也兩儀者陰陽奇偶之象也四
象者河圖之一合六二合七三合八四各九洛書
之一合九二合八三合七四合六也八卦者河圖
四實四虛之數洛書四正四隅之位也以卦畫言
之太極者象數未形之全體也兩儀者一爲陽而
一爲陰陽數一而陰數二也四象者陽之上生一
陽則爲二而謂之太陽生一陰則爲二而謂之少
陰陰之上生一陽則爲二而謂之少陽生一陰則

爲二而謂之太陰也四象旣立則太陽居一而含
九少陰居二而含八少陽居三而含七太陰居四
而含六此六七八九之數所由定也八卦者太陽
之上生一陽則爲三而名乾生一陰則爲三而名
兌少陰之上生一陽則爲三而名離生一陰則爲
三而名震少陽之上生一陽則爲三而名巽生一
陰則爲三而名坎太陰之上生一陽則爲三而名
艮生一陰則爲三而名坤康節先天之說所謂乾
一兌二離三震四巽五坎六艮七坤八者蓋謂此
也至於八卦之上又各生一陰一陽則爲四畫者
十有六經雖无文而康節所謂八分爲十六者此

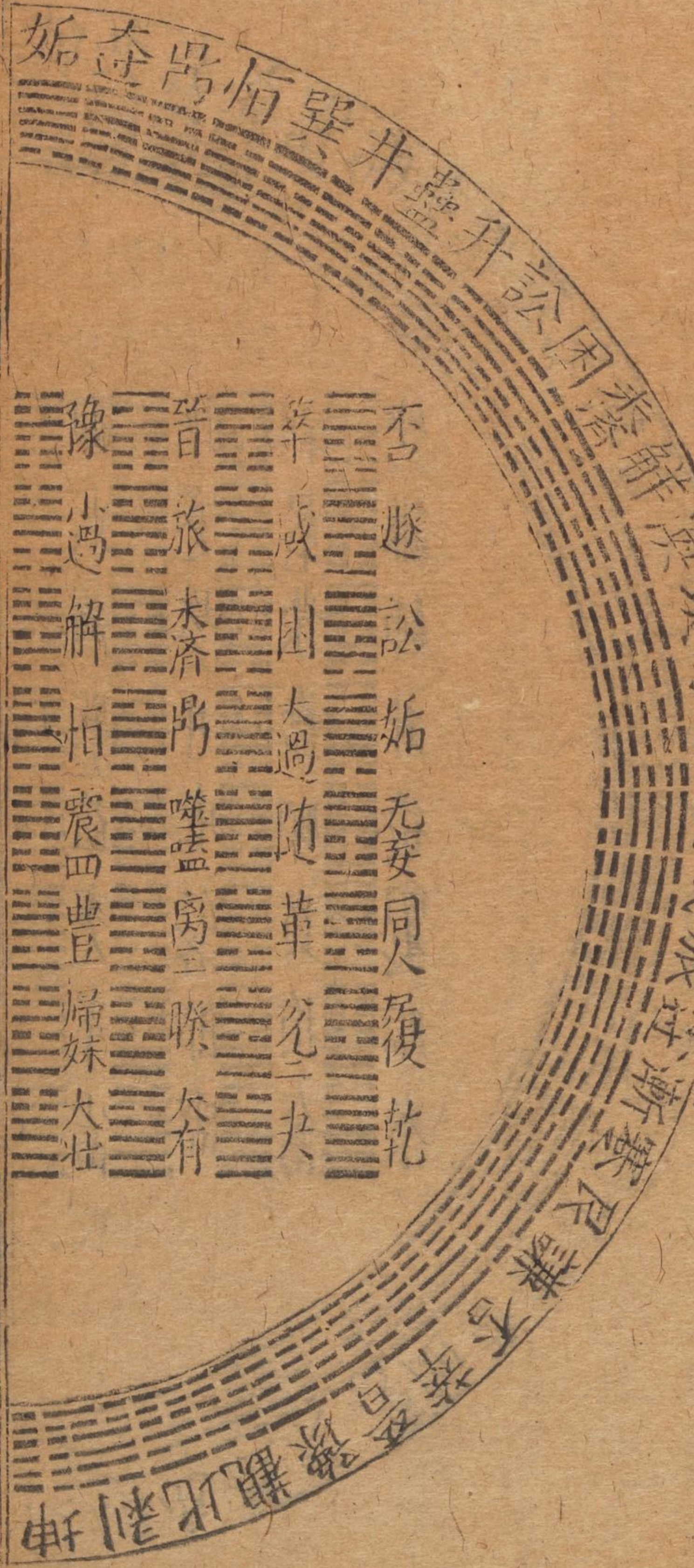
也四畫之上又各生一陰一陽則爲五畫者三十
有二經雖无文而康節所謂十六分爲三十二者
此也五畫之上又各生一陰一陽則爲六畫之卦
六十有四而八卦相重又各得乾一兌二離三震
四巽五坎六艮七坤八之次其在圖可見矣○天
地之間莫非太極陰陽之妙聖人仰觀俯察遠求
近取固有超然而默契於心矣故自兩儀未分渾
然太極而兩儀四象六十四卦之理已粲然於其
中太極分而兩儀則太極固太極兩儀固兩儀也
兩儀分而四象則兩儀又爲太極而四象又爲兩
儀矣自是而推四而八八而十六十六而三十二

三十二而六十四以至於有百千萬億之无窮難
見於模畫若有先后而出於人爲然其已定之形
已成之勢固已具於渾然之中而不容毫髮思慮
作爲於其間也○答袁樞曰要見得聖人作易衆
原直截分明不如且看卷首橫圖自始初止有兩
畫時漸次看起以至生滿六畫之後其先後多寡
既有次第而位置分明不費辭說於此看得方見
六十四卦全是天理自然挨排出來聖人只是見
得分明契只依本畫出元不曾用一毫智力添助
○問四爻五爻者何所主名曰一畫爲儀二畫爲
象三畫爲卦則八卦備矣此上若旋次各加陰陽

一畫則積至三重再成八卦者八方有六十四卦之名若徑以八卦徧加乎一卦之上則亦於其位而得名焉方其四畫之時未成八卦故不得而名之耳又曰第四畫者以八卦為太極而復生之兩儀也第五畫者八卦之四象也第六畫者八卦之八卦也○又詩曰諸儒談易謾紛紛只見繁枝不見根觀象徒勞推互體玩辭亦是逞空言須知一本能雙幹始信千兒與萬孫喫緊包犧為人意悠悠千古向誰論

雲莊劉氏曰易畫生於太極故其理為天下至精易畫原於太極圖也形而上者也不離乎其數為天下之至變太極理也形而上者也不離乎所依而後立故雖不離乎圖書之數而亦不離乎圖書之數太極為理之原圖書為數之祖理之與數本非二致也合而觀之斯可矣

伏
義
六
十

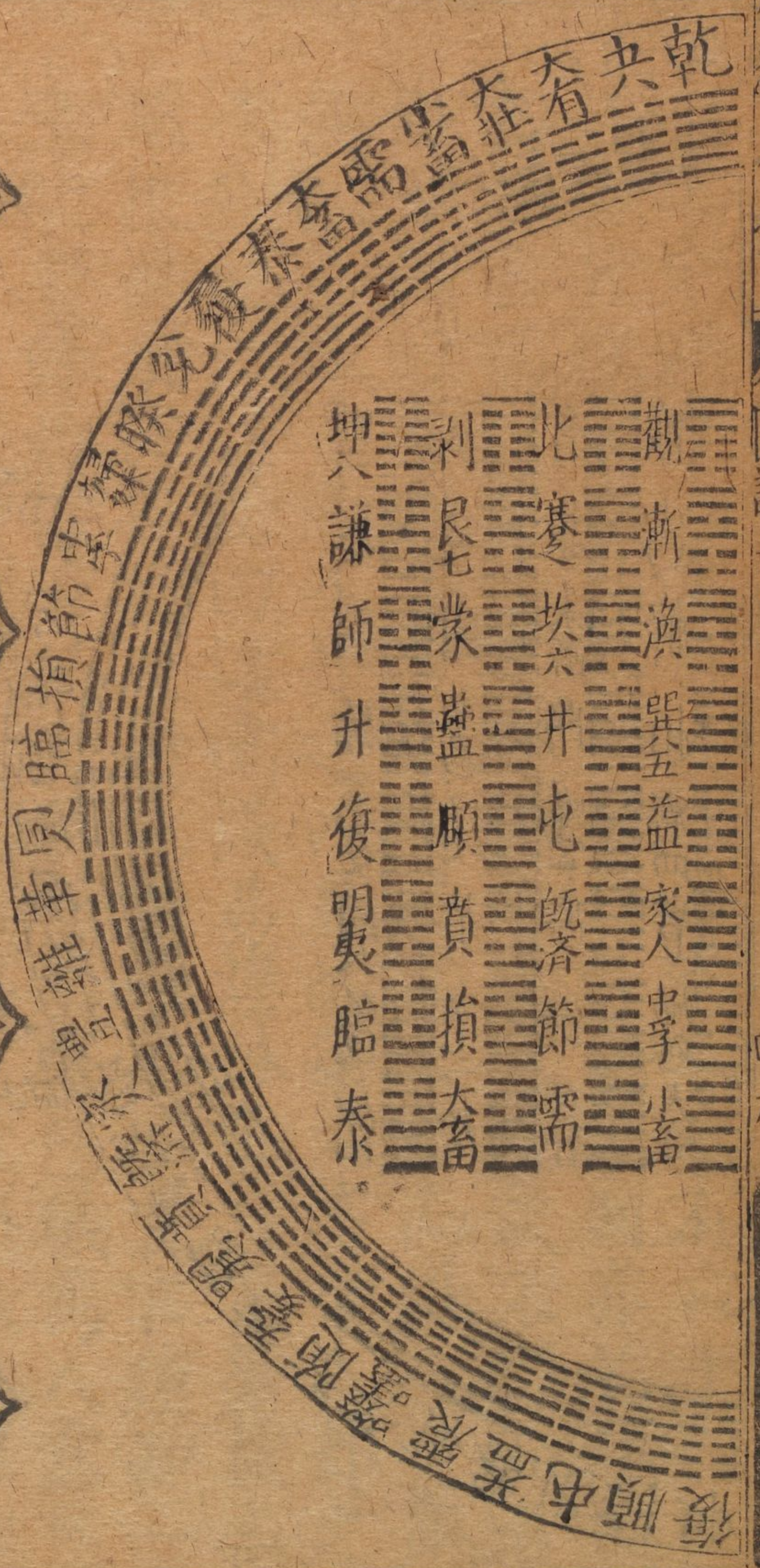


四卦方位

右伏羲四圖其說皆出於邵氏蓋邵氏得之李之才
 挺之挺之得之穆脩伯長伯長得之華山希夷先生
 陳搏圖南者所謂先天之學也此圖圓布者乾盡午
 中坤盡子中離盡卯中坎盡酉中陽生於子中極於
 午中陰生於午中極於子中其陽在南其陰在北方
 布者乾始於西北坤盡於東南其陽在北其陰在南
 此二者陰陽對待之數圓於外者為陽方於中者為
 陰圓者動而為天方者靜而為地者也

附錄 邵子曰太極既分兩儀立矣朱子曰此下四節通論伏羲六十四卦圖此一節以第一爻而言左一奇為陽右一偶為陰所謂兩儀者也今此一奇為左三

累變而分非本即有此六十四段也後放此以陽



上交於陰陰下交於陽而四象生矣朱子曰此

生第二爻而言也陽下之半上交於陰上之半則

生陰中第二爻之奇一偶而為太陽少陰所謂兩儀生四象者一

上之半下交於陽下之奇半則生四象中第二爻之

奇一偶而為太陽少陰所謂兩儀生四象中第二爻之

偶今分為奇今分為左下十六卦之第二爻少陽太陽

故亦分為初爻之陽交於陰陰交於陽而生天之四

象剛交於柔柔交於剛而生地之四象朱子曰此

一爻生第三爻言也陽謂太陽陰謂太陰剛謂少

陽柔謂少陰太陽之奇一偶而為太陽少陰所謂兩

大陰中第二爻之奇一偶而為太陽少陰所謂兩

之一半交於太陽之奇一偶而為太陽少陰所謂兩

之下半則生少陰中為兌矣少陽之上半一偶而

為震矣少陰之下半一偶而為坎矣此所謂四

象生八卦也乾一奇一偶而為巽為坎矣此所謂四

偶今分為八卦也乾一奇一偶而為巽為坎矣此所謂四

天之四象又分而為八矣乾兌艮坤生於地之四象

八卦相錯而後萬物生焉朱子曰一卦之四象

一卦成矣然第三爻之相交則生第四爻而下一奇

一偶於是一奇一偶而為一矣第四爻之相交則生

下四爻亦分於一奇一偶而為二矣第五爻之相交

第六爻亦分於一奇一偶而為三矣第六爻之相交

為六爻而下一奇一偶而為四矣蓋八卦相乘

有幹幹之有枝愈大則愈少愈細則愈繁是故乾

以分之坤以翕之震以長之巽以消之長則分分

易

圖說

五

則消消則翕也乾坤定位也震巽一交也兌離坎艮再交也故震陽少而陰尚多也巽陰少而陽尚

多也兌離陽浸多也坎艮陰浸多也王齋胡氏曰

雷以動之也歷離兌而乾則長之始極而為陰之始

坎艮而坤則消之極而為純陰之始翕聚矣坤以藏

之也此所以長分而為消也則消也則翕也故曰君復長而

循環也無端也乾至陽也君上而臨下故曰君復長而

離兌之陽得乾而有所君宰坤坤而有所歸宿然而謂

終故曰藏以巽坎艮有陰得坤而有所歸宿然而謂

乾以分陰之則動而君宰也乾也靜而陰者亦乾也乾

實分陰之則動而君宰也乾也靜而陰者亦乾也乾

定上陰之位震一交兌離再交由一陰之交以至於

二陽之交也巽一交坎艮再交由一陰之交以至於

則陽浸多矣初交為巽則陰尚又曰無極之前陰

少再交為坎艮則陰浸多矣尚又曰無極之前陰

含陽也有象之後陽分陰也陰為陽之母陽為陰

之父故母孕長男而為復父生長女而為姤是以

陽起於復而陰起於姤也朱子曰邵子自圖上說

陰含陽也姤是無極之前是陽分陰坤復之意自姤至坤

坤反姤是無極之前是陽分陰坤復之意自姤至坤

含陽也姤是無極之前是陽分陰坤復之意自姤至坤

故曰母孕陽分陰故曰父生乾分動之妙也陰含陽

四卦曰圓圖左邊自復卦至乾卦屬陽上主生言生

物自無而有也右邊自姤卦至坤卦屬陰上主言生

坤无陽艮坎一陽巽二陽為陽在陰中逆行乾无
 陰兌離一陰震二陰為陰在陽中逆行○思齋翁
 氏曰先天圖左陽右陰左三十二卦陽始於復
 之變而四陽大壯又二陽臨又五陽夬而三陽泰又
 陽之進也始緩而終速其進也漸也所謂陽在陽
 中順也至同人二下而升亦順也復亦漸也至乾
 陽明夷至六陽二北則微在東則著在南則盛亦
 至泰三陽之盛陽在北則不言可知矣按圖在右
 顯也陽順而盛陽在北則不言可知矣按圖在右
 大也二卦則友是故曰真至之理按圖在右方三
 復至乾九百一十有二陽姤至坤九八十陽姤至
 坤九百一十有二陰復至乾九八十陰王齋胡氏
 乾居圖之左方也故陽多而陰少自姤至坤居
 圖之右陰方也故陰多而陽少自復至坤居
 右邊一畫陰左邊一畫陰便對對
 以立體而陰陽各居其半然為陽截然為陰之
 陽各居其半本無截然為陽截然為陰之際淑隱
 化貴陽賤陰聖人扶陽抑陰故為消長之際淑隱

之分又不可以槩論哉又曰坎離者陰陽之限也
 別爾豈容以槩論哉又曰坎離者陰陽之限也
 故離當寅坎當申而數常踰之者陰陽之益也然
 用數不過乎中也朱子曰此更宜思離當卯坎當

言離中當卯此一節論陰但以此更宜思離當卯坎當
 坎之生已起于甲巽中酉然離之當寅巳起於申震中
 當子半乾當午半甲巽中酉然離之當寅巳起於申震中
 氏曰坎離而始於申是坎當申而為陰寅申而為陽也
 之春為陽而始於申是坎當申而為陰寅申而為陽也
 陰而始於申是坎當申而為陰寅申而為陽也
 者離雖當寅而為陰寅申而為陽也
 是取寅申而為陰寅申而為陽也
 乎地至寅申則溫厚之氣始用事午位陽雖生而未出
 害於陽至寅申則溫厚之氣始用事午位陽雖生而未出
 不過乎寅申則溫厚之氣始用事午位陽雖生而未出
 允當卯辰震當子也巽當午未艮當午戌皆數之
 不及而卯辰震當子也巽當午未艮當午戌皆數之
 已震當丑寅巽當未申艮當戌亥皆數之中四當

者隅之會也此即邵子怕處其為數常踰之又大易吟曰天
地定位否泰反類山澤通氣損咸見義風雷相薄
恒益起意水火相射既濟未濟四象相交成十六
事八卦相盪為六十四朱子曰此是說方圖中兩
南角坤是天地定位便對東北角泰西南角否坎
乾是兌次坤是艮便對西北角泰之損後四
卦亦如是以共十六卦又曰方圓之成次泰之
是問有乾以之坤自東北之西南便由北之東
其益為成恒損益既濟未濟所以又於此以之
義益地巧是兩角尖射上與乾坤大相對不知
圖分作四層看其第一層四隅乾坤否泰吟欲以
謂天地定位否泰反類也然以周園二卦定之
直觀之皆乾一坤入兌艮咸損四卦所謂山之澤
易也其第二層四隅兌艮咸損四卦所謂山之澤
氣損咸見義也然以周園二卦定之所謂山之澤
兌二艮六之卦此見以周園二卦定之所謂山之澤
四隅為坎離既濟未濟四卦所謂水大相射既濟

未濟是也然以周園十二卦橫直觀之亦皆離三
坎六之卦此足以見四卦所謂風雷相薄恒益起
一層為震巽恒益四卦所謂風雷相薄恒益起
其象亦可見矣以此言之邵子之詩曉然足以見
自然之法象又詩曰耳目聰明男子身洪鈞賦予不
為貧須探月窟方知物未躡天根豈識人乾遇巽
時觀月窟地逢雷處見天根天根月窟閑來往三
十六宮都是春朱子曰先天圖自復至乾陽也自
月窟指復姤二卦乃是坤陰也陽主陰起物天根
六宮之說邵子嘗曰八卦之象不易者四卦以坤
離為二卦以六變而為艮巽反為兌本是四卦以
乾坤為二卦以六變而為艮巽反為兌本是四卦以
如蒙之數本五十六卦反易只二十八卦以一三
六變為二乾坤也張行成曰天地之間推一無對
惟中無對乾坤陰陽之間推一無對也
似乾坤之對乾坤中孚小過一坎離之中以皆太
其餘五十六卦不純子過一坎離之中以皆太
其

問都是春蓋云天理流行而巳常周流其間之意否曰是○朱子曰圓圖乾在南坤在北方圖坤在南乾在北乾位陽畫之聚為多坤位陰畫之聚為多此陰陽之各以類而聚也亦莫不有自然之法象然又曰圓圖象天一順一逆流行中有對待如震八卦對巽八卦之類方圖象地有逆无順定位中有對待四角相對如乾八卦對坤八卦之類此則方圓圖之辨也圓圖象天者天圓而動包乎地外方圖象地者地方而靜圉乎天中圓圖者天道之陰陽方圖者地道之柔剛震離兌乾為天之陽地之剛巽坎艮坤為天之陰地之柔地道承天而行以地之柔剛應天之陰陽

同一理也特在天者一逆一順卦氣所以運在地

者惟主乎逆卦畫所以成耳西山蔡氏曰邵子經

之剛柔者易所謂太極也動靜者易所謂兩儀也

剛柔者易所謂太極也動靜者易所謂兩儀也

又各有陰陽七者動之始所謂八卦也又曰動者為

乾太陰為片兌少陽為星離少陰為艮震是為大

之極剛柔之中又有剛柔故有太剛太柔始剛者靜

柔太柔為水坤太剛為火艮少陰為坎少剛為乾兌

石巽是為地之四象○天治董氏曰邵子以乾兌坎

離震巽坎分剛以乾兌艮坤分陰為天之四象蔡氏以

疑是以侯知者○江上胡氏曰邵子以別是四象說當

陰為兌少陽為艮太柔為震四卦以四象少剛為太

巽少柔為坎太剛為離少陰為震四卦以四象少剛為

地各四象此八卦也朱子釋之乃曰乾兌艮坤生

於二太故為天四象同而震巽坎生於二少故為地
 四象其言乾兌巽坎以陰陽二字明之其論四象者以四卦自陽
 唯以陰陽二字明之其論四象者以四卦自陽
 儀中來以巽坎艮坤為天地四象者以四卦自陽
 儀中來以巽坎艮坤為天地四象者以四卦自陽
 其象於天高震巽坎艮坤為天地四象者以四卦自陽
 地二者各儀中不同也但詳玩邵子本意謂陰陽相
 交者指陽儀中之陰也但詳玩邵子本意謂陰陽相
 剛柔是以老交少交為天地四象者以四卦自陽
 然為無間朱子易少交為天地四象者以四卦自陽
 柔為少陰太相交而為天地四象者以四卦自陽
 地四象其分然交而有別朱子嘗言文而戌象本
 意或老或少初不見圖之分陰陽者以說雖非即子本
 之卦震東兌西為長少相合也朱子嘗言文而戌象本
 北為長少相合於方以長少而合陰長之巽為通氣
 若伏義先天八卦震兌方以長少而合陰長之巽為通氣
 風不相恃艮以少震而合陰少之兌為山澤通氣
 以長合長少合少為得偶又言无伏義底故又
 王底不成其歸却在伏羲上今邵子說四象之交

即文王之說也朱子說四象之交即伏羲之說也
 觀朱子之說實廣邵子未盡之意而觀邵子說也
 亦庶乎有問邵子云先天之學心法也圖皆從
 折衷矣 ○ 問邵子云先天之學心法也圖皆從
 中起萬化萬事生于心何也曰其中白處便是太
 極三十二陰三十二陽便是兩儀十六陰十六陽
 底便是四象八陰八陽底便是八卦又曰萬物萬
 化皆從這裏流出是心法皆從中起也
 而法也圖皆從中起也皆從中起也皆從中起也
 以言也方圓之從中起也皆從中起也皆從中起也
 故圓圖左旋起於六十四之皆從中起也皆從中起也
 是起於天地之定也西也萬圓之皆從中起也皆從中起也
 也起於震巽東北之定也西也萬圓之皆從中起也皆從中起也
 相直也則起於恒震巽西南之定也西也萬圓之皆從中起也皆從中起也
 益恒巽是中起於恒震巽西南之定也西也萬圓之皆從中起也皆從中起也
 動以定位為本方者靜以動散為用故此而論圓者
 靜而无靜固先天之心法欤是為不可不皆求之圖

也。○雙胡氏曰：程氏此論甚的，愚因推之。天地定，位起南，北子午之。中，山澤通氣，坎西，北東，南之。卦，雷風相薄，次東，北西，南之。中，起也。雷以動之，射又次。東，西之。卦，圓圖自南，北西，南之。中，起也。雷以動之，射又次。散，離之。正居方圖中，心兩以潤之，日以怕之，則坎次。巽，離次，震艮以止之，兌則艮次，坎兌。乾，以君之，坤以藏之，則乾次，兌坤次，艮實由。中而連乎西北，東南方圖亦自中起也。問圖雖无文，吾終日言之，不離乎是何也？曰：先天圖今所寫者，是以一歲之運言之。若大而古今十二萬九千六百年，亦只是這圈子小，而一日十二時，亦只是這圈子，都從復上推起去。又曰：以月言之，自坤而震，月之始生，初三日也。至兌，則月之上弦，初八日也。至乾，則月之望，十五日也。至巽，則月之始虧，十八日也。至艮，則月之下弦，二十三日也。至坤，則月之晦，三十日也。又曰：一日有一日之運，一歲有一歲之運，大而天地之終始，小而人物之生死，遠而古今之世變，皆不外乎此。只是一箇盈虛消息之理，如納甲法：乾納甲壬，坤納乙癸，離納巳坎納戊巽納辛，震納庚兌納丁，艮納丙，亦是此。

則月之晦三十日也。又曰：一日有一日之運，一歲有一歲之運，大而天地之終始，小而人物之生死，遠而古今之世變，皆不外乎此。只是一箇盈虛消息之理，如納甲法：乾納甲壬，坤納乙癸，離納巳坎納戊巽納辛，震納庚兌納丁，艮納丙，亦是此。

曰：自有先天圖以後，如納甲法，道家脩養法，下至火跡林占筮等書，莫不自先天圖出，所謂天地萬物之理盡在也。

○易訓變易文訓交易是博易之義，其中若是也。

觀先天圖，便可見東邊一畫陰，便對西邊一畫陽。蓋東一邊本皆是陽，西一邊本皆是陰。東邊陰畫本皆是自西邊來，西邊陽畫都是自東邊來。始在西是東邊，五畫陽過來，復在東是西邊，五畫陰過。

來互相博易而成易之變雖多般然此是第一變
又曰陽中有陰陰中有陽兩邊交易各各相對其
實非此徃彼來只是其象如此然聖人當初亦不
恁地思量只是畫一個陰畫一個陽每個便生兩
箇就一箇陽上又生一個陽一個陰就一個陰上
又生一箇陰一箇陽只管恁地去自一爲二二爲
四四爲八八爲十六十六爲三十二三十二爲六
十四既成便如此齊整皆是天地本然之妙元如
此但畧假聖人手畫出來○問先天圖有自然之
象數伏羲當初亦知其然否曰也不見得如何但
橫圖據見在底畫較自然圓圖便是就這中間拗
做兩截恁地轉來底是奇恁地轉去底是偶有些
造作不甚依他元初畫底伏羲當初也只見太極
下面有個陰陽便知得一生二二又生四四又生
八恁地推去做成這物事不覺成來却如此齊整
○答葉永卿曰先天之說此須先將六十四卦作
一橫圖則震巽復始正在中間先自震復却行以
至於乾乃自巽姤而順行以至於坤便成圓圖而
春夏秋冬晦朔弦望晝夜昏旦皆有次第此作圖
之大指也又左方百九十二爻本皆陽右方百九
十二爻本皆陰乃以對望交相博易而成此圖若
不從中起以向兩端而但從頭至尾則此等類皆

文王八卦次序

乾父

坤母

艮坎震



震長男
坎中男
艮少男

兌離巽



巽長女
離中女
兌少女



得乾初爻
得乾中爻
得乾上爻
得坤初爻
得坤中爻
得坤上爻

不可通矣試用此意推之當自見得也○先天乃伏羲本圖非康節所自作雖无言語而所該甚廣凡今易中一字一義无不自其中流出者○問先天圖與太極圖不同如何曰中間虛者便是太極他圖說從中起今不合方圖在中間塞却待取出放外他兩邊生者即是陰根陽陽根陰這箇有對從中出者无對○問先天圖如何移出方圖在下曰是某挑出臨川吳氏曰羲皇始畫八卦因而重之之作連山歸藏周易雖一圓二圖而无書也後聖因用又各不同焉三易既亡其本諸義而周易獨存世儒誦習知有周易而已羲皇卦圖鮮或傳授而淪落於方技家雖其說具見於辭說卦而讀者莫之察也至邵子始得而發揮之於是人乃知有羲皇之易不至於沿流而迷其源焉厥功大矣

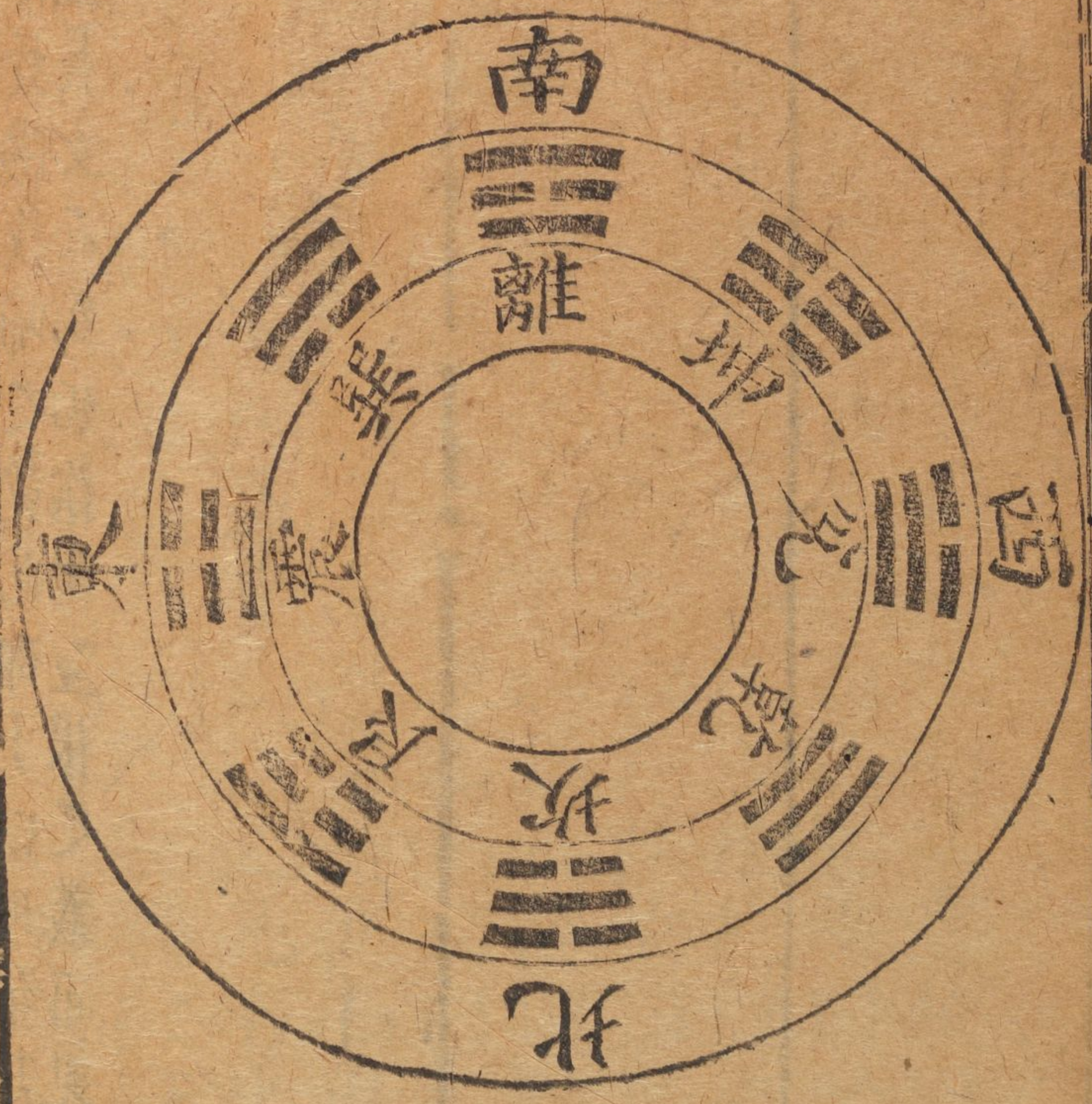
右見說卦

附錄朱子曰坤求於乾得其初九而為震故曰一索而得男乾求於坤得其初六而為巽故曰一索而得女坤再求而得乾之九二以為坎故曰再索而得男乾再求而得坤之六二以為離故曰再索而得女坤三求而得乾之九三以為艮故曰三索而得男乾三求而得坤之六三以為兌故曰三索而得女又曰乾索於坤而得女坤索於乾而得男初間畫卦時不是恁地只是畫卦後便見有此象耳

王齋胡氏曰三男陽也乾之似也乃歸之於坤求而後得何也蓋三女陰也坤之似也乃歸之於乾求而後得何也蓋三男本坤卦各得乾一陽而成此陽根於陰故歸之坤也三女本乾卦各得坤一陰

而成此陰根於陽故歸之乾也邵子曰坤為長男而為復父生長女而為姤陰陽互根之義可見矣

文王八卦方位



右見說卦邵子曰此文王八卦乃入用之位後天之學也

附錄 邵子曰至哉文王之作易也其得天地之用乎故乾坤交而為泰坎離交而為既濟也乾生於子坤生於午坎終於寅離終於申以應天之時也置乾於西北退坤於西南長子用事而長女代母坎離得位而兌艮為偶以應地之方也王者之法其盡於是矣宋子曰此言文王改易伏羲卦圖之南而為泰矣自離東坎西而交則離兩坎東而為既濟矣乾坤之交者自其所以成而反其所由生也故再變則乾退乎西北坤退乎西南也坎離得乾位而坎得坤位也震用事者發於東南巽代母者長養於東南也○王齋胡氏曰乾南坤

北離東坎西者先天卦位乾坤猶南北而交坤南
 乾則坎則坤上乾下故交而為既濟也先天下卦乾居午而
 交則坎則坤上乾下故交而為既濟也先天下卦乾居午而
 居子而云於子者以乾陽始於復上子之午也坤
 也午乾之坤之所已成今下而交坤始於子於是反其所由
 生也子乾之坤之所已成今下而交坤始於子於是反其所由
 由生也子乾之坤之所已成今下而交坤始於子於是反其所由
 南也先而終於申也寅而後天卦則乾退於西乃坎之退西
 離交坎而終於申也寅而後天卦則乾退於西乃坎之退西
 則交於坎而向離是東自寅也東而西也西而東也坎之退西
 位其變則坎而向離是東自寅也東而西也西而東也坎之退西
 變而為後天卦乾坤既退則離上而得乾坎東方異位坎下再
 而得坤位也震於乾代父始事而發生於東坎離之交其
 繼事而長養於東南也先天之主乾坤於坎離之交其
 交也將變而充之天位也先天之主乾坤於坎離之交其
 天主坎離震兌之定而天時之不窮也故曰應天也方
 而有常也故曰應地也此文王作易所以有定天地之
 用而邵子以至哉之辭贊之也○震湖胡氏曰邵
 子以此圖屬之文王八卦蓋本之坤卦正此圖之
 辭文王所作而謂西南得朋東北喪朋正此圖之

也方位又曰易者一陰一陽之謂也震兌始交者也
 故當朝夕之位坎離交之極者也故當子午之位
 巽艮不交而陰陽猶雜也故當用中之偏乾坤純
 陽純陰也故當不用之位也○西山蔡氏曰此一節
 陽本在上陰本在下艮一陽在上巽一陰在下故
 云不交震一陰在陽在下兌一陰在陽在上故
 在中離陰在中故為交之極春陽之始故震居
 秋陰之始故兌居之夏陽之極陰生故離居
 極陽生故坎居之艮一陽一極陰生故離居
 用乾純陽故坤純陰不為用東方巽二陽一陰
 陰不純故乾坤居西為巽居東為艮居陽
 坤巽為陰北為地之陽南為巽居東為艮居陽
 居南為巽也又曰兌離巽得陽之多者也艮坎震得
 陰之多者也是以為天地用也乾極陽坤極陰是
 以不用也又曰震兌橫而六卦縱易之用也○宋子嘗

考此圖而更爲之說曰震東兌西者陽主進故以少爲貴而北位乎右以長爲先而位乎左陰主退故以多爲貴而北位乎右也坎北者進之中也離南者退之中也震兌皆當四方之正位而爲用也事之卦然震兌始而坎者皆當四方之正位而爲用也乾西北坤西南者父尊故坤父而坎母既老而退居不用也然母親而父少男進坤猶半用而長女退全不用也

比巽東南者少男進坤猶半用而長女退全不用也

全未用也然男未就傳女將有行故巽稍向東而艮皆未

用而居西者不復居也四偶不正之文歷舉六然居東而艮皆未

乾而居西者不復居也四偶不正之文歷舉六然居東而艮皆未

云○盤澗董氏曰雷澤以中相易爲坎又用伏義卦

以上二下相易爲震兌澤以中相易爲坎又用伏義卦

以二下相易爲震兌澤以中相易爲坎又用伏義卦

變其二下相易爲震兌澤以中相易爲坎又用伏義卦

自其在八卦象矣○思齋翁氏曰坎離是乾而六卦中爻縱有

交在八卦象矣○思齋翁氏曰坎離是乾而六卦中爻縱有

先則位坎離以卯有東西南北四位正位以子午極好

此四位則位坎離以卯有東西南北四位正位以子午極好

山東氏曰離中陰上卯有東西南北四位正位以子午極好

正照於午日午時也故在後天居南坎爲天居東故在先天居南坎爲

於西故在先天居西月正照於子夜分時也故在

后天居北在先天居東則居西月正照於子夜分時也故在

地不特坎離後天卦則居皆以生旺爲序震木旺於

卯兌金旺於酉乾金旺於亥坤土旺於未震木旺於

水巽木旺於辰兌金旺於酉乾金旺於亥坤土旺於未震木旺於

木巽木旺於辰兌金旺於酉乾金旺於亥坤土旺於未震木旺於

此所謂易之用也○平庵項氏曰後天五行生旺爲序

行於四時也震巽二木主春故震兌在東方巽東南

次之離火主夏故巽二木主春故震兌在東方巽東南

兌爲正秋乾主西北故巽二木主春故震兌在東方巽東南

土旺四季故坤西北故巽二木主春故震兌在東方巽東南

在冬春之交爲東北在夏秋之交爲西南爲西北

也水火各一者以氣王之卦木金土各二者以陰地艮陽

土故在陽地震陽正東巽陰土故在陰地艮陽

乎陰兌陰金故正西乾陽金故近北而接近南而接

陽也觀於說卦帝出乎震章其指瞭然矣○朱

子答袁樞曰來喻謂冬春爲陽夏秋爲陰以文王

八卦論之則自西北之乾以至東方之震皆父與

三男之位也自東南之巽以至西方之兌皆母與

三女之位也故坤蹇解卦之彖辭皆以東北爲陽方西南爲陰方然則謂冬春爲陽夏秋爲陰亦是一說但說卦又以乾爲西北則陰有不盡乎西以巽爲東南則陽有不盡乎東此亦以來書之說推之而說卦之文適與彖辭相爲表裏亦可以見此圖之出於文王也但此自是一說與他說十二卦之類各不相通耳又曰據邵氏說先天者伏羲所畫之易也後天者文王所演之易也伏羲之易初无文字只有一圖以寓其象數而天地萬物之理陰陽始終之變具焉文王之易即今之周易而孔子所爲作傳者是也孔子旣因文王之易以作傳

則其所論固當專以文王之易爲主然不推本伏羲始畫之易只從中半說起不識向上根原矣故十翼之中如八卦成列因而重之太極兩儀四象八卦而天地山澤雷風水火之類皆本伏羲畫卦之意而某於啓蒙原卦畫一篇亦分兩儀伏羲在前文王在後必欲知聖人作易之本則當考伏羲之畫若只欲知今易書文義則但求之文王之經孔子之傳足矣兩者初不相妨而亦不可以相襍也又曰自初未有畫時說到六畫滿處者邵子所謂先天之學也卦成之後各因一義推說邵子所謂後天之學也如繫辭說卦三才六位之說即所

謂後天者也先天後天既各自為一義而後天說
 中取義又多不同彼此自不相妨不可執一而廢
 百也○西山蔡氏曰伏羲八卦是數之自然文王
 八卦乃是見之於用或謂先天乃模寫天地所以
 然純乎天理者也後天乃整頓天地所當然之理
 參以人事此意固好然先天豈非人事後天亦是
 天理之自然顧有明体致用之不同二者不可相
 无故夫子釋帝出乎震一章文以先天說六子之
 用也邵子以帝出乎震為文王所定今觀連山首
 艮以萬物成終成始恐古亦有此矣至齋胡氏曰
君言則所主者在乾後天卦震以帝言則所主者在
又在震何哉此正夫子發明義文尊陽之意也蓋

乾為震之父震為乾之子以統臨謂之君則統天
 者莫如乾而先天下卦位宗一乾也此乾方用事則
 震居東北而後天宗一震也此乾不用則震居正
 若長子而司其用也先天宗一震也此乾不用則
 東而司其用也先天宗一震也此乾不用則震居正
 在正東如此則文王改易伏羲卦圖均一天所重
 心可見矣又曰愚嘗合先天後天之易而參之圖書
 矣伏義先天之易固以乾南兌東為本而其卦位
 不與洛書合且以乾南兌東為本而其卦位未嘗
 也離東震東北則以乾南兌東為本而其卦位未嘗
 則少陰二七之位也艮西坤北之位也巽西南坎西
 位也其卦實與洛書合焉文王後天之易雖六之
 之伏羲然亦未嘗不與河圖合且以坎離易雖六
 之正子年之中則兩卦各當夫水火之象當南北
 地二天七之火而居南坎各當夫水火之象當南北
 北外此六卦則每卦各當一象震者木之象當東
 三之木於東巽者木之成當西乾者金之成當南
 者金之於西當北艮者土之生於西南坤者土之
 者上之成當北艮者土之生於西南坤者土之
 中宮之五當地以上實寄旺於四季元乎不義但
 配夫中數耳其卦實與河圖合焉原其初伏羲但

此河圖以爲後天八卦未見天地之間合而自然之數其自
聖人相符合于所以見天地之間合而自然之數其自
必同也坤中不可不察焉。○雙湖胡氏曰先天乾中交而
下變坤也。故地氣上騰而交上變乾也。故天氣下降而
乾之位西北先交。故先交而後交。故先交而後交。故先
坎下交則成兌。兌居西而先交。故先交而後交。故先交而
兌居西而先交。故先交而後交。故先交而後交。故先交而
震爲春後天離之。故先交而後交。故先交而後交。故先交而
進而位於東北。故先交而後交。故先交而後交。故先交而
天坤既先西南而當先。故先交而後交。故先交而後交。故先
東南之卦先由定如此夫。故先交而後交。故先交而後交。故先
隅之卦先由定如此夫。故先交而後交。故先交而後交。故先

卦變圖

卦變圖承傳或以卦變爲說今作此圖以明之蓋易
中之一義非畫卦作易之本指也

凡一陰一陽之卦各六皆自復姤而來五陰五陽

比 師 復 姤 畜 履 夙 師 復 姤

凡二陰二陽之卦各十有五皆自臨遯而來四陰四陽

頤 屯 震 翼 臨 遯 蒙 坎 解 升 艮 蹇 解 升

觀 萃 過

遯 巽 訟 遯

革 離 家人 无妄

兌 睽 中孚

需 大畜

壯

凡三陰三陽之卦各二十皆自泰否而來

損 節 蠱 泰

賁 贲 豐

噬 隨

益

蠱 井 恒

未濟 困

渙

旅 咸

漸

否

咸 旅 漸 否

困 濟 渙

井 蠱

恒

隨 噬 益

賁

豐 
節 
損 

泰 
歸妹 

凡四陰四陽之卦各有十五皆自大壯觀而來三
陰一陽圖已見前

畜 
需 
大畜 

睽 
兌 


寧 

離 
革 

家人 

无妄 

鼎 
過 

巽 

訟 


遯 


萃 
晉 
觀 

蹇 
艮 

過 


坎 
蒙 


解 

升 

屯  頤 

震 

明夷 

臨 

凡五陰五陽之卦各六皆自夬剝來一陰一陽圖

已見前

夬  夬

畜 

履 


夬 

姤 

比  剝 

豫 

謙 

師 


復 

夬  夬

畜 

履 

夬 

姤 

圖說首

右易之圖九有天地自然之易有伏羲之易有文王
周公之易有孔子之易自伏羲以上皆无文字只有
圖畫最宜深玩可見作易本原精微之意文王以下
方有文字即今之周易然讀者亦宜各就本文消息
不可便以孔子之說爲文王之說也

附錄董銖問近畧考卦變以彖辭考之說卦變者
凡九卦蓋言成卦之由凡彖辭不取成卦之由則
不言所變之爻程子專以乾坤言變卦然只是上
下兩體皆變者可通若只一體變者則不通兩體
變者凡七卦隨蠱賁咸恒漸渙是也一體變者兩
卦訟无妄是也七卦中取剛來下柔剛上柔下之

類者可通至一體變者則以來爲自外來故說得
有礙大凡卦變須觀兩體上下爲變方知其所由
以成之卦朱子曰便是此處說得有礙且程傳賁
卦所云豈有乾坤重而爲泰又自泰而變爲賁之
理若其說果然則所謂乾坤變而爲六子八卦重
而爲六十四皆由乾坤而變者其說不得不通矣
蓋有則俱有自一畫而二二而四四而八而八卦
成八而十六十六而三十二三十二而六十四而
重卦備故有八卦則有六十四矣此康節所謂先
天者也若震一索而得男以下乃是已有此卦了
就此卦生出此義皆所謂後天之學也今所謂卦

變者亦是有卦之後聖人見得有此象故發於彖辭安得位之乾坤重而爲是卦則更不可變而爲他卦耶若論先天一卦亦无既畫之後乾一兌二離三震四至坤居末又安有乾坤變而爲六子之理○凡今易中所言皆是後天之易耳以此見得康節先天後天之說最爲有功○太極兩儀四象八卦者伏羲畫卦之法也說卦天地定位至坤以藏之以見伏羲所畫八卦之位也帝出乎震以下文王即伏羲已成之卦而推其義類之辭也如卦變圖剛來柔進之類亦是就卦已成後用意推說以見此爲自彼卦而來耳非真先有彼卦而後方有此卦也古註說賁卦自泰卦而來先儒非之以爲乾坤合而爲泰豈有泰復變爲賁之理殊不知若論伏羲畫卦則六十四卦一時俱了雖乾坤亦无能生諸卦之理若如文王孔子之說則縱橫曲直反覆相生无所不可要在看得活終无所拘泥則无不通耳○伊川不取卦變之說至柔來而文剛剛自外來而爲主於內諸處皆牽強說了王輔嗣卦變又變得不自然某之說却覺得有自然氣象只是換了一爻非是聖人合下作卦如此自是卦成了自然有此象○洙漢上易卦變只變到三爻而止於卦辭多有不通處某更推盡去方通如

无妄剛自外來而為主於內只是初剛自訟二移
下來皆柔進而上行只是五柔自觀四揆上去此
等類按漢上卦變則通不得。卦有兩樣生有從
兩儀四象加倍生來底有卦中互換自生一卦底
互換成卦不過換兩爻這般變卦伊川破之及到
那剛來而得中却推不行大率在就義理上看不
過如剛自外來而得中分剛上而文柔等處看其
餘多在占處用也賁卦節之象這雖无緊要然後
面有數處柔辭不如此看无來處解不得雙湖胡
彖辭中本義所釋卦變訟泰否隨蠱噬嗑賁无妄
大畜成恒晉睽蹇解升鼎漸渙只十九卦且所釋
自訟晉與圖同外餘皆不合如隨自困噬嗑未濟
既濟來據圖則自泰否來之類是也蓋圖雖因彖

傳而作而卦變則无所不通不可以一定拘也嘗
考此圖之變各生於兩卦凡陽爻陰爻變則陽自下
而上往居陰位陰之二復二下為師之初類是也凡
復初上為師之二復二下為師之初類是也凡
陰爻變陽則陰自下而上往居陽位陽之初類是也
來居陰位如姤變自下而上往居陽位陽之初類是
下為同人之初類是也此圖變法又自是一類是也
不過陰陽爻移上換下而其例又不九變為初爻之
初六變為初爻之七者其例又不九變為初爻之
用必八九六七之變如故蒙三十二圖變例乃為
備也。鄒陽董氏曰鶴山魏氏謂朱子易大抵得
於邵子為多不讀邵易則茫不知啓蒙本義之所
以作今觀此諸圖朱子又所以傳邵易云
邵傳義盡愚亦訓朱子又所以傳邵易云

周易朱子圖說畢

易經卷之六

周易五贊

原象

六

太一肇判陰降陽升陽一以施陰兩而承
之易也大極即太極以其未分則曰太一以其極至
則曰大極陽實則能施陰虛則能承乾曰雲行雨施
曰德施普坤曰乃順承天曰承天時行施與承雖見
於乾坤已畫之後此順承天則未畫之前天地間陰陽
之象與數凡陽皆此一以施九陰皆兩而承其理固如
此太極判而生陰陽一每生九陰此天地自然之易也
 惟皇昊義仰觀俯察竒偶既陳兩儀斯設既榦乃支
 一各生兩陰陽交錯以立四象竒加以竒曰陽之陽
 竒而加偶陽陰以章偶而加竒陰內陽外偶復加偶
 陰與陰會兩一既分一復生兩三才在目八卦指掌
 竒竒而竒初一曰乾竒竒而偶兌次二馬竒偶而竒

雲峯胡氏

次三曰離奇偶而偶四震以隨偶奇而奇巽居次五
 偶奇而偶坎六斯觀偶偶而奇艮居次七偶偶而偶
 坤八以畢初畫為儀中畫為象上畫卦成人文斯朗
 因而重之一貞八悔六十四卦由內達外或問一貞
 如乾夫大有大壯小畜需大畜泰內卦皆乾是
 貞外卦八卦是八悔餘放此○問內卦為貞外卦為
 悔何如曰此出於洪範貞者來是正悔是過意亦
 字都是過了方悔這悔字是過底意思亦是多
 思下三爻便是正卦上三爻似過底意思亦是多
 這貞悔亦似今占卜分甚上客○貞是事之始悔
 事之終貞是事之主悔是事之客貞是在我底悔
 應人底文曰本卦是貞支卦是悔前後十卦文自
 貞悔貞便是一箇靜之本卦是貞支卦是悔前後
 爻凡初者多吉上者多凶曰時運之窮自是如
 是貞交易為體往此來彼變易為用時靜時動降帝
 悔意

而王傳夏歷商有占无文民用弗章文王繫录周公
 繫爻視此八卦二純六交乃乾斯父乃坤斯母震坎
 艮男巽離兌女離南坎北震東兌西乾坤艮巽位以
 四維逢官立師命曰周易孔聖傳之是為十翼遭秦
 弗燼及宋而明邵傳羲畫程演周經象陳數列言盡
 理得彌億萬年永著常式

述旨

昔在上古世質民淳是非莫別利害不分風氣既開
 乃生聖人聰明睿智出類超群仰觀俯察始畫奇偶
 教之卜筮以斷可否或問伏羲之後文王周公之前
 別此无可考但周禮三易經卦皆作爲君師開鑿戶
 牖民用不迷以有常守降及中古世變風移淳澆質

喪民偽日滋穆穆文王身蒙大難安土樂天惟世之
患乃本卦義繫此彖辭爻及周公六爻是資因事設
教丁寧詳密必中必正乃亨乃吉語子惟孝語臣則
忠鈞深闡微如日之中爻豎末流淫於術數僕句成
欺黃裳亦誤昭公二十五年臧昭伯如晉臧會
平子立會會曰僕句不余欺也註僕句龜所出地名
僭不信也謂求立為臧氏後也僕力主力具二反句
居具反句以欺人不過借龜以成其欺也南蒯有
成欺者會欲以欺人不過借龜以成其欺也南蒯有
叛志得黃裳之占以為大吉殊不知其舉事正反乎
黃之中裳之下其大敗也固正曰黃裳亦誤者非易
之誤南蒯南蒯大哉孔子晚好是書常緯編既絕八
用易之誤也

索以祛乃作彖象十翼之篇專用義理發揮經言居
省象辭動察變占存亡進退陟降飛潛曰毫曰釐匪

差匪繆假我數年庶无大咎恭惟三古四聖一心垂
象炳明千載是臨惟是學者不文其初文辭象數或
肆或拘嗟予小子既微且陋鑽仰沒身奚測奚究匪
警滋荒匪識滋漏維用存疑敢曰垂後

明筮

倚數之元參天兩地衍而極之五十乃備是曰大衍
虛一无為其為用者四十九著信手平分置右於几
取右一著掛左小指乃以右手揲左之策四四之餘
歸之于扚初扚左手无名指間右策左揲將指是安
再扚之奇通掛之算不五則九是謂一變置此卦扚
再用存策分掛揲歸復準前式三亦如之可皆四八

三變既備數斯可察數之可察其辨伊何四五為少

八九為多三少為九是曰老陽三多為六老陰是當

一少兩多少陽之七孰八少陰少兩多一朱子曰老

以變者无他到極處了无去處只得變回來做八六

七八便是五生數了也去不得所以却去當占卦

辭三爻七八則當占兩卦辭全用九六則當占支卦

辭既得初爻復合前著四十有九如前之為三變一

交通十八變六爻發揮卦體可見老極而變少守其

常六爻皆守彖辭是當變視其爻兩兼首尾變及三

爻占兩卦體或四或五視彼所存四二五一二分一

專皆變而他新成舊毀消息盈虛舍此視彼乾占用

九坤占用六泰愕匪人始喜來復朱子曰此卦六爻

彖辭而以内卦為貞外卦為悔一爻變則以木卦變

支卦三爻變則占本卦及支卦之承辭而以本卦為

卦二爻變則占本卦及支卦之承辭而以本卦為

變爻占六爻變則占乾坤二卦用明氏托之餘卦占

誠然不相對者何哉古人之必誠敬專一以連于神

故神有兩可對者何哉古人之必誠敬專一以連于神

此而答彼實神告之合筮之必誠敬專一以連于神

特發不告之例夫探著必成一則神告之必誠敬專一

以言其不告也蓋神意專一則神告之必誠敬專一

推強取此而告彼是則甚矣也若而意辭皆應所問

人於辭上會者淺於象上會者深伏義教人卜而筮亦

又自不可廢也

稽類

八卦之象說卦詳焉考之於經其用弗專永以情言象以象告唯是之求斯得其要乾健天行坤順地從震動為雷巽入木風坎險水泉亦雲亦雨離麗文明電日而火艮止為山兌說為澤以是舉之其要斯得

上終貞悔體分爻以位應陰陽相求乃得其正曰須看兩正字不同得位為正主一爻而論陽居陽位陰居陰位是之謂正乃得其正分上下兩爻而論陰與陽應陽與陰應是之謂正也九陽斯淑君子居之九陰斯慝小人為常可類求變非例測非常曷變謹此為則

警學

讀易之法先正其心肅容端席有翼其臨朱子曰于卦于爻如筮斯得假彼象辭為我儀則字從其訓句逆其情事因其理意適其平曰否曰臧如目斯見曰止曰行如足斯踐毋寬以略毋密以窮毋固而可毋必而通平易從容自表而裏及其貫之萬事一理理定既實事來尚虛用應始有體該本無稽實待虛存

易經卷之八 五 齊 首 二七

體應用執古御今由靜制動或問理定既實以下八

是謂一事一箇理都未曾有許多事却待他甚麼事來

所謂事來尚虛蓋謂事之方始有謂理而未實故有

體則先自定固已實矣以該萬物又初無存此理之可見

無窮之云用執古便待是易書裏面文字言語御今

應且是今日之執古以靜制動便是靜底事便舍往各

其理謂將即鹿而無虞入于林中君子幾不若舍而往

是取客便道這箇道理若財人做事如求官爵者求

之不已便取這箇道理若財人做事如求官爵者求

各用道又得此及凡事未可觀其象而君子當潛晦不

當用若占得此及凡事未可觀其象而君子當潛晦不

其變而玩其占若凡事未可觀其象而君子當潛晦不

當知其所以異於前轆者謂其理人入緣不可把做占

說易所以上大事小事皆謂其理人入緣不可把做占

問君臣此易竟無用處則體也事則用也

體雖甚實而所該者無形事之為用雖本

乃有稽實存體所以玩理待虛應用所以制事當潛

而潛當見而皆理之自然而不可易者非實乎然

求其所謂當然者則無形之可見非本無乎未有潛

見之非虛處西巷三過其門而不入則有迹之

可觀乎繁靜精微是之謂易體之在我動有常吉在

始有乎繁靜精微是之謂易體之在我動有常吉在

昔程氏繼周紹孔與指宏綱星陳極拱唯斯未啟以

侯後人小子狂簡敢述而申朱子答陸九韶曰近又

抑交不其明精寐異虛蒙屬書晦數其不天五象如篇
陰兩相然不於微衣端无闡迨發蝕之聖可地替占卜稽
進言混之可世破俗之起學數易古天而之徒罄无象之臨
君子蔽而明已嘗謂之易置圖書洗是雖古成書皇極具
退之經先今觀孔繆道又幾悔蝕朱子有作而勃與探前
小曰始後觀本聖以來為書文也圖書辨二定而斷乎大
人象為天卦復分而義八不十之卦三至百八於十
發占而復觀物玩六之涉虛文者不於數語

而天之本義不可地之義人
此本義之神物章而於天
揭天而生易之變則明之
極章而定考合四篇大
避之法不見審竊取而用
盜賊之見得竊取而用
如太玄關易麻衣劉牧
世誣民者莫不斥其繆
翼數聖人易斷於柔仁
子有功於陰陽剛柔一
然矣易者陰陽剛柔一
之繁辭不明言得無局
且之辭而不及辭變有
分而思將也易固陰陽
去之而德耳豈徒托之
以筮之道項至理無此
卜筮之項至理無此
已嘗言之項至理無此
四實不離乎柰何象不
於衆則玩辭為空言不

易經大全
卷之五
五
宋子曰：志荒矣。然推之於心，亦日有致。敬之所惟人神相接於平。效其與倉卒冒。讀其者有間矣。占則易之論所重。在占固曰：不然而也。未嘗曰：而後。凡歸以爲吉。占則易之論所重。在占固曰：不然而也。未嘗曰：而後。凡歸以爲吉。占則易之論所重。在占固曰：不然而也。未嘗曰：而後。凡歸以爲吉。

司馬五法員果

筮儀

擇地潔處爲著室南戶置牀于室中央

牀大約長五尺廣三尺無太近壁

必有室則神有

所寓而人心亦日有致敬之所惟人神相接於平
居閑暇之時一旦臨事質疑自然有如響斯答之
效其與倉卒冒
讀其者有間矣

著五十莖韜以纁帛貯以皂囊納之櫝中置于牀北

櫝以竹筒或堅木或布漆爲之圓徑三寸如著之

長半爲底半爲蓋下別爲臺函之使不偃仆

設木格于櫝南居牀二分之北

格以橫木核爲之高一尺長竟牀當中爲兩大刻

相距一尺大刻之西爲三小刻相距各五寸許下

施橫足側立案上

置香爐一于格南香合一于爐南日炷香致敬將筮則洒掃拂拭滌硯一注水及筆一墨一黃漆板一于爐東東上筮者齊潔衣冠北面盥手焚香致敬

筮者北面見儀禮若使人筮則主人焚香畢少退北面立筮者進立於牀前少西南向受命主人直述所占之事筮者許諾主人右還向西立筮者右還北向立

兩手奉檮蓋置于格南爐北出著于檮去囊解韜置于檮東合五十策兩手執之熏於爐上

此後所用著策之數其說並見啓蒙

命之曰假爾泰筮有常假爾泰筮有常某官姓名今以其事云未知可否爰質所疑于神于靈吉凶得失吝憂虞惟爾有神尚明告之乃以右手取其一策

反於檮中而以左右手中分四十九策置格之左右兩大刻

此第一營所謂分而為二以象兩者也

次以左手取左大刻之策執之而以右手取右大刻之一策掛于左手之小指間

此第二營所謂掛一以象三者也

次以右手四揲左手之策

此第三營所謂揲之以四以象四時者也

次歸其所餘之策或一或二或三或四而扞之左手
无名指間

此第四營之半所謂歸奇於扞以象閏者也
次以右手反過揲之策於左大刻遂取右大刻之策
執之而以左手四揲之

此第三營之半

次歸其所餘之策如前而扞之左手中指之間

此第四營之半所謂再扞以象再閏者也一變所
餘之策左一則右必三左二則右亦二左三則右
必一左四則右亦四通掛一之策不五則九五以
一其四而為奇九以兩其四而為偶奇者三而偶

者一也

次以右手反過揲之策於右大刻而合左手一掛二
扞之策置於格上第一小刻

東

以東為上後放此

是為一變再以兩手取左右大刻之著合之

或四十四策或四十策

復四營如第一變之儀而置其掛扞之策於格上第
二小刻是為二變

二變所餘之策左一則右必二左二則右必一左

三則右必四左四則右必三通掛一之策不四則

八四以其一四而為奇八以兩其四而為偶奇偶

各得四之二馬

又再取左右大刻之著合之

或四十策或三十六策或三十二策

復四營如第二變之儀而致其掛劫之策於格上第

三小刻是為三變

三變餘策與二變同

三變既畢乃視其三變所得掛劫過揲之策而畫其
爻於版

掛劫之數五四為奇九八為偶掛劫三奇合十三
策則過揲三十六策而為老陽其畫為口所謂重
也掛劫兩奇一偶合十七策則過揲三十二策而

為少陰其畫為一所謂折也掛劫兩偶一奇合二

十一策則過揲二十八策而為少陽其畫為一

謂單也卦劫三偶合二十五策則過揲二十四策

而為老陰其畫為入所謂交也

朱子答曾正異曰
交者折之聚故為
地以記之象耳於揲法初无預也
○翻陽董氏曰
美口者奇之欲合中已實而未純乎一也一則為單
折美此者老陰老陽
中所已虛而未離乎二也二則為

如是每三變而成爻

第一第四第七第十第十三第十六九六變並同

但第三變以下不命而但用四十九著耳第二第

五第八第十一第十四第十七九六變亦同第三

第六第九第十二第十五第十八凡六變亦同

凡十有八變而成卦乃考其卦之變而占之其事之吉凶

卦變別有圖說見啟蒙

禮畢誦著襲之以囊入積加蓋欽筆硯墨再焚香致敬而退

如使人筮則主人焚香揖筮者而退

於太卜之官其法度必甚詳密而今皆不可見獨類不當妄以私意橫起計度也蒿固非著然亦當守此類若以錢衡以甲子起卦始於京房○今之說易者先倍擊了卜筮如下繫說卜筮是甚次第某所恨者不深曉古人下筮之法故今說處多是思想

象古人如此若便曉得須更有與義可推或曰布善求人如此須有變通或卦與事不用應則推不去巧人求其說是有筮有通病子才一畫定便只有三二卦又到三畫便是那有卦又卦到四畫便只有六卦又五畫才鑽折便無卦這全不可容着意揣度了卦不似龜才鑽折便無卦這全不可容着意揣度了卦人多尚龜才鑽折便無卦這全不可容着意揣度了卦以信與潛替吉此其法亦取決於此聖人作易示人以不吉凶却無此弊故言利禦寇不言利為寇也○履湖不以言不貞吉言此利禦寇不言利為寇也○履湖不於此其制度法物曲盡誠敬此筮尚占儀則莫要忽也凡讀求其卦一謂易只是如筮者方為善讀是故於玩今凡讀求其卦一謂易只是如筮者方為善讀是故於乾坤當識君臣父母之分於然者恒當識夫婦之變玩今凡讀求其卦一謂易只是如筮者方為善讀是故於別於震坎艮巽離兌當識之序於飲食不當有諂道當識明於友之講習以至於慎言語於節飲食不當有諂道當識於室之故遷善改過當慎言語於節飲食不當有諂道當識謹上忿室之故遷善改過當慎言語於節飲食不當有諂道當識

於畫上便出義後之人既重卦又繫辭求之未必
得其理○因見賣兔者曰聖人見河圖洛書而畫
八卦然何必圖書只看此兔亦可作八卦數便此
中可起古聖人只取神物之至著者耳只如樹木
亦可見數○張闕中問易之義本起於數曰謂義
起於數則非也有理而後有象有象而後有數易
因象以知數得其義則象數在其中矣必欲窮象
之隱微盡數之毫忽乃尋流逐末術家之所尚非
儒者之所務也管輅郭璞之學是也又曰理无形
也故因象以明理理見乎辭矣則可由辭以觀象
故曰得其義則象數在其中矣○謂堯夫曰知易
數爲知天知易理爲知天堯夫云還須知易理爲
如天○尹焞問易乾坤二卦斯可矣曰聖人設六
十四卦三百八十四爻後世尚不能了乾坤二卦
豈能盡也既而四子以爲何人分上事對曰聖人
分上事曰若聖人分上事則乾坤二卦亦不須况
六十四卦乎○看易且要知時凡六爻人人有用
聖人自有聖人用賢人自有賢人用衆人自有衆
人用學者自有學者用君有君用臣有臣用无所
不通○觀易須看時然後觀逐爻之才一爻之間
常包函數意聖人常取其重者而爲之辭亦有易
中言之已多取其未嘗言者亦不必重事又有且

言其時不及其文之才皆臨時參考須先看卦乃
看得繫辭○大抵卦爻始立義既具即聖人別起
義以錯綜之如春秋時已前既已立例到後近來
書得全別一般事便書得別有意思若依前例觀
之殊失之也○凡看書各有門庭詩易春秋不可
逐句看尚書論語未以逐句看聖人用意深處全
在繫辭詩書乃格言○古之學者皆有傳授如聖
人作經本欲明道今人若不先明義理不可治經
蓋不得傳授之意云爾如繫辭本欲明易若不先
求卦義則看繫辭不得○易學後來曾子子夏煞
到上面也○由孟子可以觀易○今時人看易皆
不識得易是何物只就上穿鑿若念得不熟與就
上添一德亦不覺多就上減一德亦不覺少譬如
不識此兀子若減一隻脚不覺是少添一隻脚亦
不知是多若識則自添減不得也○易須是默識
心通只窮文義徒費力

朱子曰聖人作易之初蓋是仰觀俯察見得盈乎天
地之間无非一陰一陽之理有是理則有是象有
是象則其數便自在這裏非特河圖洛書爲然蓋
所謂數者祇是氣之分限節度處得陽必奇得陰
必偶凡物皆然而圖書爲特巧而著耳於是聖人
因之而畫卦其始也只是畫一奇以象陽畫一偶

以象陰而已但才有兩則便有四才有四則便有八又從而再倍之便是十六蓋自其无朕之中而无窮之數已再不待安排而其勢而不容已者卦畫既立便有吉凶在裏蓋是陰陽往來交錯於其間其時則有消長之不同長者便為主消者便為客事或有當否之或異當者便為善否者便為惡即其主客善惡之辨而吉凶見矣故曰八卦定吉凶吉凶既決定而不差則以之立事而大業自此生矣此聖人作易教民占筮而以開天下之愚以定天下之志以成天下之事者如此但自伏羲而上只有此六畫而未有文字可傳到文王周公乃

繫之以辭故曰聖人設卦觀象繫辭焉而明吉凶蓋是卦之未畫也因觀天地自然之法象而畫及其既畫也一卦自有一卦之象象謂有箇形似也故聖人即其象而命之名以爻之進退而言則如剝復之類以其形之肖似而言則如鼎井之類此是伏羲即卦體之全而立箇名如此及文王觀卦體之象而為之彖辭周公視卦爻之變而為之爻辭而吉凶之象益著矣大率天下之道只是善惡而已但所居之位不同所處之時既異而其幾甚微只為天下之人不能曉會所以聖人用此占筮之法以曉人使人居則觀象玩辭動則觀變玩占

不迷於是非得失之途所以是書夏商周皆用之其所言雖不同其辭雖不可盡見然皆太卜之官掌之以爲占筮之用有所謂繫辭者左氏所載尤可見古人用易處蓋其所謂象者皆是假此衆人共曉之物以形容此事之理使人知所取舍而已故自伏羲而文王周公雖自略而詳所謂占筮之用則一蓋即那占筮之中而所以處置是事之理便在那裏了故其法若粗淺而隨人賢愚皆得其用蓋文王雖是有定象石定辭皆是虛說此箇地頭合是如此處置初不黏着物上故一卦一爻足以包无窮之事不可只以一事指定說他裏面也

七
有指一事說處如利建侯利用祭祀之類其他皆不是指一事說此所以見易之爲用無所不該無所不備但看人如何用之耳方得夫子方始純以理言雖未必是義文本意而事上說理亦是如此但不可便以夫子之說爲文王之說也○天地之間別有甚事只是陰與陽兩箇字者是甚麼物事都離不得只就身上體看才開眼不是陰便是陽密拶拶在這裏都不着得別物事不是仁便是義不是剛便是柔只自家要做向前便是陽才收退便是陰意思才動便是陽才靜便是陰未消別看只是一動一靜便是陰陽伏羲只因此畫卦以示

人若只就一陰一陽又不足以該衆理於是錯綜爲六十四卦三百八十四爻初只是許多卦爻後來聖人又繫許多辭在下如他書則元有這事方說出這箇道理易則未曾有此事先假托都說在這裏又曰陰陽是氣才有此理便有此氣才有此者不出於陰陽○易只是陰陽錯綜交換代易莊生曰易以道陰陽不爲无見如奇偶剛柔便只是陰陽做了易○易是陰陽屈伸隨時變易大抵古今有大闔闢小闔闢今人說易都无着摸聖人便於六十四卦只以陰陽奇偶寫出來至於所以爲

陰陽爲古今乃是此道理○龜山過黃亭詹季魯家季魯問易龜山取一張紙畫箇圈子用墨塗其半云這便是易此說極好易只是一陰一陽做出許多般樣○繫靜精微之謂易自是不惹着事只懸空說一樣道理不比似他書各着事上說所以後來道家取之與老子爲類便是老子說話也不就事上說又曰潔靜精微是不犯手○問卦下之辭爲彖辭左傳以爲繇辭何也曰此只是彖辭故孔子曰知者觀其彖辭則思過半矣如元亨利貞乃文王所繫卦下之辭以斷一卦之吉凶此名彖辭彖斷也陸氏音中語所謂彖之經也大哉乾元

以下孔子釋經之辭亦謂之彖所謂彖之傳也爻
下之辭如潛龍勿用乃周公所繫之辭以斷一爻
之吉凶也天行健君子以自疆不息所謂大象之
傳潛龍勿用陽在下也所謂小象之傳皆孔子所
作也天尊地卑以下孔子所述繫辭之傳通論一
經之大體凡例无經可附而自分以上繫下繫也左
氏所謂繇字從系疑亦是言繫辭繫辭者於卦下
繫之以辭也○通書云聖人之精畫卦以示聖人
之緼因卦以發精是聖人本意緼是偏傍帶來道
理如易有太極是生兩儀兩儀生四象四象生八
卦是聖人本意底如文言繫辭等孔子之言皆是
因而發底不可一例作重看○易之有象其取之
有所從其推之有所用非苟爲寓言也然兩漢諸
儒必欲究其所從則既滯泥而不通王弼以來直
欲推其所用則又疎略而無據二者皆失之一偏
而不能闕其所疑之過也且以一端論之乾之爲
馬坤之爲牛說卦有明文矣馬之爲健牛之爲順
在物有嘗理矣至於業又責卦若屯之有馬而无
乾離之有牛而无坤乾之六龍則或疑於震坤之
牝馬則當反爲乾是皆有不可曉者是以漢儒求
之說卦而不得則遂相與創爲互體變卦五行納
甲飛伏之法參互以求而幸其偶合其說雖詳然

其不可通者終不可通其可通者又皆傳會穿鑿
而非有自然之勢雖其一二之適然而無待於巧
說者爲若可信然上無所關於義理之本源下無
所資於人事之訓戒則又何必苦心極力以求於
此而欲必得之哉故王弼曰義苟應律何必乾乃
爲馬爻苟合順何必坤乃爲牛而程子亦曰理無
形也故假象以顯義此其所以破先儒膠固支離
之失而開後學玩辭玩占之方則至矣然觀其意
又似直以易之取象無復有所自來但如詩之比
興孟子之譬喻而已如此則是說卦之作爲无所
與於易而近取諸身遠取諸物者亦剩語矣故疑

其說亦若有未盡者因竊論之以爲易之取象固
必有所自來而其爲說必已具於太卜之官顧今
不可復考則姑闕之而直據辭中之象以求象中
之意使足以爲訓戒而決吉凶如上氏程子與吾
本義之云者其亦可矣固不必深求其象之所自
來然亦不可設假設而遽欲忘之也○伏羲畫八
卦只此數畫該盡天下萬物之理學者於言上會
得者淺於象上會得者深王輔嗣伊川皆不信象
如今却不敢如此說只可說道不及見這箇了且
從象以下說免得穿鑿某當作易象說象大率以
簡治繁不以繁御簡○易之象似有三樣有本畫

目有之象如奇畫象陽偶畫象陰是也之六十四卦
各是一象有實取諸物之象如乾坤六子以天地雷風
之類象之是也有只是聖人以意自取那象來明
是義者如白馬翰如載鬼一車之類是也○看易
若是靠定象去看便滋未長若只恁地懸空看也
沒甚意思又曰說易得其理則象數在其中固是
如此然泝流以觀却須先見象數的當下落方說
得理不走作不然事无實證則虛理易差也○上
古之時民心昧然不知吉凶所在故聖人作易教
之卜筮吉則行之凶則避之此是開物成務之道
故繫辭云以通天下之志以定天下之業以斷天

下之疑正謂此也初但有占而无文徃徃如今人
用火珠林起課者相似但用其爻而不用其辭則
知古人占不待辭而後見吉凶至孔子又恐人不
知其所以然故又復逐爻解之謂此爻所以吉者
謂以中正也此爻所以凶者謂不當位也明言之
使人易曉爾至如文言之類却又就上面發明道
理非是聖人本意知此方可學易○聖人一部易
皆是假借虛設之辭蓋緣天下之理若正說出便
只作一件用唯以象言則當卜筮之時看是甚事
都來應得○上古之易方是利用厚生周易始有
正德意如利貞是教人利於真正貞吉是教人貞

正則吉至孔子則說得道理又多○易只是設箇卦象以明吉凶而已更無他說又曰易是箇有道理底卦影易以卜筮作許多理便也在裏○易本卜筮之書後人以爲止於卜筮至王弼用老莊解後人便只以爲理而不以爲卜筮亦非想當初伏羲畫卦之時偶見得一是陽二是陰從而畫放那裏只是陽爲吉陰爲凶无文字後文王見其不可曉故爲之作彖辭或占得爻處不可曉故周公爲之作爻辭又不可曉故孔子爲之作十翼皆解當初之意今人不看卦爻而看繫辭是猶不看刑統而看刑統之序例也安能曉今人須以卜筮之書

看之方得不然不可看易○易只是爲卜筮而作故周禮分明言太卜掌三易連山歸藏周易古人於卜筮之官立之凡數人秦去古未遠故周易亦以卜筮得不焚今人才說易是卜筮之書便以爲辱累了易見夫子說許多道理便以爲易只是說道理殊不知其言吉凶悔吝皆有理而其教人之意无不在也而今所以難理會時益緣亡了那卜筮之法如太卜掌三易之法連山歸藏周易便是別有理會周易之法而今却只有上下經兩篇皆不見許多法了所以難理會今人却道聖人言理而其中因有卜筮之說他說理後說從那卜筮上

來做麼○易只是與人卜筮以決疑惑若道理當
爲固是便爲若道理不當爲自是不可做何用更
占却是有一樣事或吉或凶或兩歧道理處置不
得所以用占○今學者諱言易本爲卜筮作須要
說做爲義理作若果爲義理作時何不直述一件
文字如中庸大學之書言義理以曉人須得畫八
卦則甚○陽爻多吉陰爻多凶又看他所處之地
位如何易中大槩陽吉而陰凶間亦有陽凶而陰
吉者何故蓋有當爲有不當爲若當爲而不爲不
當爲而爲之雖陽亦凶○易中却是貞吉不曾有
不貞吉都是利貞不曾說利不貞如占得乾卦固

是大亨下則云利貞蓋正則利不正則不利至理
之權輿聖人之至教寓其間矣大率是爲君子設
非小人盜賊所得竊取而用橫渠云易爲君子謀
不爲小人謀極好○易中利字多爲占者設如利
涉大川是利於行舟也利有攸往是利於啟行也
利用祭祀利用享祀是卜祭吉田獲二狐田獲三
品是卜田吉公用享于天子是卜朝觀吉利建侯
是卜立君言利用爲依遷國是卜遷國吉利用侵
伐是卜侵伐言之類○今人讀易當分爲三等看
伏羲之易如未有許多象象文言說話方見得易
之本意只是要作卜筮用如伏羲畫卦那裡有許

多文字言語只是某卦有某象如乾有乾之象坤
有坤之象而已今人說易未會明乾坤之象便先
說乾坤之理所以說得都无情理及文王周公分
爲六十四卦添入乾元亨利貞坤元亨利牝馬之
貞早不是伏羲之意已是文王周公自說出一般
道理了然猶是就人占處說如占得乾卦則大亨
而利於正耳及孔子繫易作彖象文言則以元亨
利貞於乾之四德又非文王之易矣○讀易之法
竊疑卦爻之辭本爲卜筮者斷吉凶而具訓戒至
彖象文言之作始因其吉凶訓戒之意而推說其
義理以明之後人但見孔子所說義理而不復推

本文王周公之本意因鄙卜筮以爲不足言而其
所以言者遂遠於日用之實類皆牽合委曲偏主
一事而言无復包含該貫曲暢旁通之妙若但如
此則聖人當時自可別作一書明言義理以詔後
世何用假託卦象爲此艱深隱晦之辭乎故今欲
凡讀一卦一爻便如占筮所得虛心以求其辭義
之所指以爲吉凶可否之決然後考其象之所以
然者求其理之所以然者推之於事使上自王公
下可民庶所以脩身治國皆有可用私竊以爲如
此求之似得三聖之遺意○孔子之易非文王之
易文王之易非伏羲之易伊川易傳自是程氏之

易也故學者且依古易次第先讀本文則見本旨
矣○看易須是看他未畫卦已前是怎生模樣却
就這裏看他許多卦爻象數非是杜撰都是合如
此未畫已前便是寂然不動喜怒哀樂未發之中
只是個至虛至靜而已忽然在這至虛至靜之中
有個象方說出許多象數吉凶道理所以禮曰潔
靜精微易教也蓋易之爲書是懸空做出來如書
便真個有這政事謀謨方做出書來詩便真箇有
這人情風俗方做出詩來易却都无這已往底事
只是懸空做底未有爻畫之先在易則渾然一理
在人則湛然一心既有爻畫方見得這爻是如何

這爻又是如何然而皆是就這至虛至靜中做出
許多象數來此其所以靈○易須是錯綜着天下
事无不出於此善惡是非得失以至於屈伸消長
盛衰看甚事都出於此伏羲以前不知如何占考
至伏羲將陰陽兩箇畫卦以示人使人如此占考
吉凶禍福一畫爲陽二畫爲陰一畫爲奇二畫爲
偶遂爲八卦又錯綜爲六十四卦凡三百八十四
爻文王又爲之彖辭以釋其義无非陰陽消長盛
衰屈伸之理聖人之所以學者學此而已○易最
難看其爲書也廣大悉備包含萬理无所不有其
實是古者卜筮書不必只說理象數亦可說初不

曾滯於一偏某近看易見得聖人本无許多勞攘自是後世一向妄意增減便要作一說以強通其義所以聖人經旨愈見不明且如解易只是添虛字去迎過意來使得今人解易乃去添他實字却是借他做己意說了又恐或者一說有以破之其勢不得不支離更爲一說以護吝之說千說萬與易全不相干此書本是難看底物不可將小巧去說又不可將大話去說○易難看不比他書易說一箇物非真是一個物如說龍非真龍若他書則真是實孝悌便是孝悌仁便是仁易中多有不可曉處○易難看无個言語可形容得蓋爻辭是說

個影象在那裏无所不包○看易須着四日看一卦一日看卦辭彖象兩日看六爻一日統看方子細又曰和靖學易一日只看一爻此物事成一片動着便都成片如何看一爻得又曰先就乾坤二卦上看得本意了則後面皆有通路○易大槩欲人恐懼脩省今學易非必待遇事而占方有所戒只平居玩味看他所說道理於自家所處地位合是如何故云居則觀其象而玩其辭動則觀其變而玩其占孔子所謂學易正是平日常常學之想見聖人之所讀異乎人之所謂讀想見胸中洞然於易之理无纖毫蔽處故云可以无大過○讀易

之法先讀正經不曉則將彖象繫辭來解又曰易
爻辭如籤辭○問易如何讀曰只要虛其心以求
其義不要執已見讀他書亦然○問讀易未能浹
洽何也曰此須是此心虛明寧靜自然道理流通
方包羅得許多義理蓋易不比詩書他是說盡天
下後世无窮无盡底事理只一兩字便是一個道
理又人須是經歷天下許多事變讀易方知各有
一理精審端正今既未盡經歷非是此心大段虛
明寧靜如何見得此不可不自勉也又曰如今不
曾經歷得許多事過都自揆他道理不若便去
看也卒未得他受用孔子晚而好易可見這書卒

未可理會○問易本義何專以卜筮為主曰且須
熟讀正文莫看註解蓋古易彖象文言各在一處
至王弼始合爲一後世諸儒遂不敢與移動今難
卒說且須熟讀正文又當自悟○問讀本義所釋
卦辭若看得分明則彖辭之義亦自明只須畧提
破此是卦義此是卦象卦體卦變不必更下注脚
矣曰某當初作此文字時正欲如此蓋彖傳本是
釋經之卦辭若看卦辭分明則彖亦可見但後來
要重整頓過未及不知今所解者能如本意否又
曰某作本義欲將文王卦辭只大綱依文王卦辭
畧說至其所以然之故却於孔子彖辭中發之且

如大畜利貞不家食吉利涉大川只是占得大畜者如利正不家食而吉利於涉大川至於剛上而尚賢等處乃孔子發明各有所主爻象亦然如此則不失文王本意又可見孔子之意但而今未暇整頓耳某解一部易只是作卜筮之書今人說得來太精了更入粗不得如某之說雖粗却入得精精義皆在其中若曉得某說則曉得義文之易本是如此元未有許多道理在方不失易之本意今未曉得聖人作易之本意便先要說道理縱說得好只是與易元不相干○某之易簡畧者當時只是畧搭記兼文義伊川及諸儒皆說了某只就

語脉中畧牽過這意思○近子趙子欽書云語孟說極詳易說太略此譬如燭籠添一條骨則障了一路明若能盡去其障使之統體光明乃更好蓋著不得詳說也○看易先看某本義了却看程傳以相參考如未看他易先看某說却也易看蓋不為他說所汨故也天合董氏曰昔者聖人之作易而取象繫辭更三聖人而後卦爻象辭始備其要皆依卜筮以爲教使天下後世之人得以决嫌疑定猶小象之辭於吉凶悔吝之途而已至夫子承傳與大傳之道書又自夫卦爻象辭以推卦爻象辭之理而性命之道蘊與而河圖大衍之數太極兩儀四象八卦相生之序著策分揲掛扚之法無不備具此書所以承三聖開來學功至大也及秦焚典籍其義者於是借端空妙之餘年問諸儒无有能明

幾之旨以術數拘泥而學之欲究夫開物成務之
 方其去易也道不其遠而陰陽變易之妙因象以明
 隨時變易以貫事該體用合變莫不使夫學是書者
 理由理行處已治人深古聖因象變莫不使夫學是
 言制行處已治人深古聖因象變莫不使夫學是書者
 本義於諸儒術數之深古聖因象變莫不使夫學是
 象卦變於諸儒術數之深古聖因象變莫不使夫學是
 密以微妙三白簡易而有先儒所未及者故愚書而
 論其有為功於易道者或碎則夫惟子明之及者故
 外不見於斯道也破者則夫惟子明之及者故愚書而
 有則推本而古聖人也或因筮教之言理而不及者
 子則比而何取愚筮教之言理而不及者故愚書而
 矣子則比而何取愚筮教之言理而不及者故愚書而
 原於象數有象數之理既立則此正程又寓於此則
 策之既立則此正程又寓於此則此正程又寓於此則
 二其用也此正程又寓於此則此正程又寓於此則
 若偏於象而夫象不該夫所以義文周伏義圖象觀諸
 理義而不及夫象不該夫所以義文周伏義圖象觀諸
 矣朱子本義之書作所以必表伏義圖象觀諸篇

端以明作易之根源又復古經傳一出於天之自然
 非人書之辭本意迎私又復古經傳一出於天之自然
 以成無偏辭中之滯相又復古經傳一出於天之自然
 決而萃於其中本末精粗義理為古法之推原四聖
 然所至是而益周備而聖心之盛所謂開物成務之
 之大用也又益周備而聖心之盛所謂開物成務之
 又曰凡文公之益周備而聖心之盛所謂開物成務之
 所未盡或補其所未備而聖心之盛所謂開物成務之
 於程子其未可離乎程子之說也夫朱子之書固已
 程子之未可離乎程子之說也夫朱子之書固已
 毫末於其未可離乎程子之說也夫朱子之書固已
 癸卯王氏曰善讀易者要為之識聖人可蓋乎朱子
 無非太極河圖善讀易者要為之識聖人可蓋乎朱子
 機括又參別四聖之源易通卦名義繁辭被易詳之
 程傳相又參別四聖之源易通卦名義繁辭被易詳之
 取之始陳象流源之易蘊探極分合看之遠近
 於陽之與天言準窮得盡性開其鬼神與
 外陽之與天言準窮得盡性開其鬼神與
 豈欺之於斯易何止五經之源其鬼神與
 我哉

