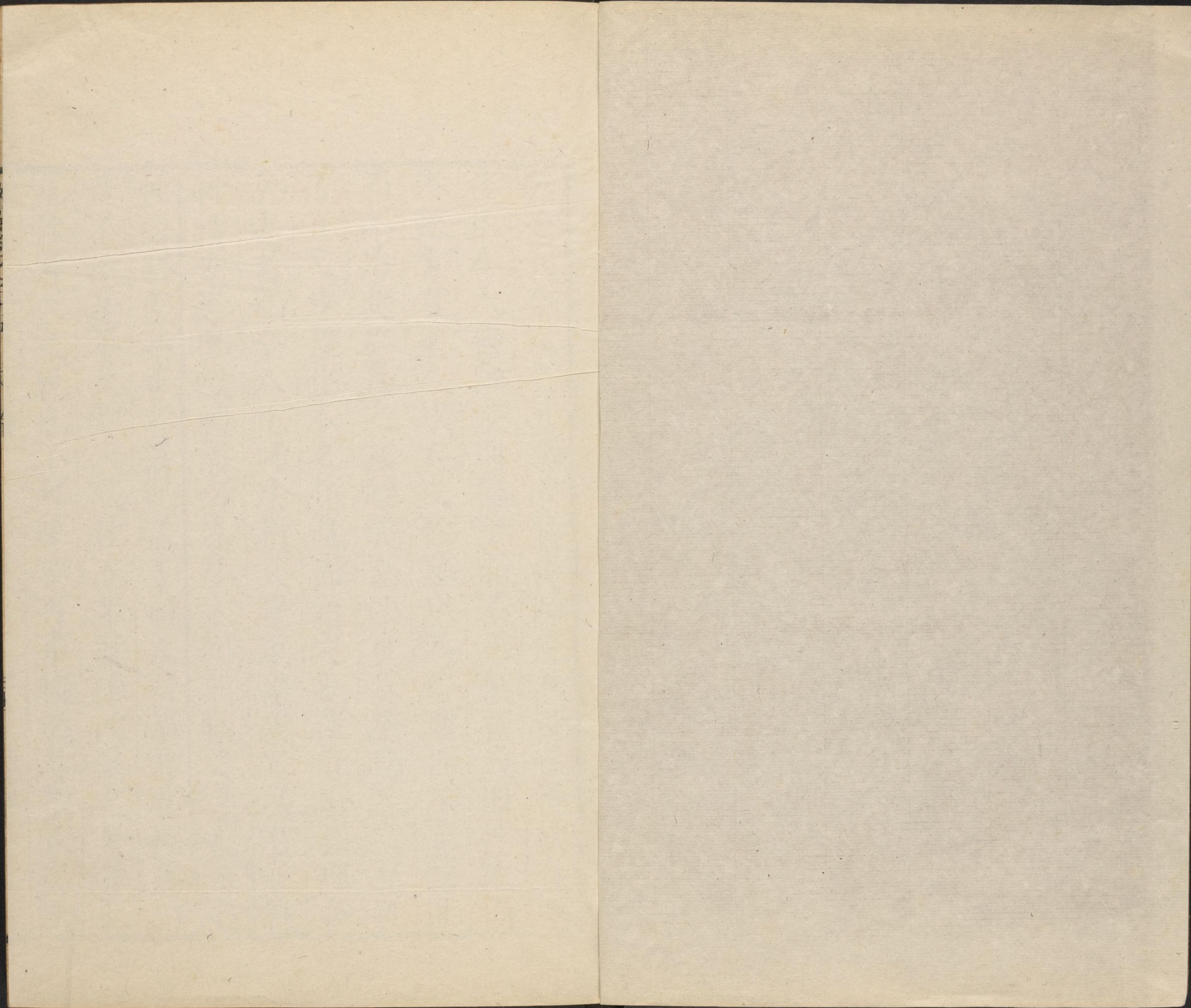


T 5238.07/0623

12



然後利

今人之性惡必將待師法然後正得禮義
後治今人無師法則偏險而不正無禮義則悖亂而
不治古者聖人以人之性惡以爲偏險而不正悖亂
而不治是以爲之起禮義制法度以矯飾人之情性
而正之以擾化人之情性而道之也使皆出於理合
於道者也今人化師法積文學道禮義者爲君子從
性情安恣唯慢禮義者爲小人用此觀之然則人之
性惡明矣其善者僞也孟子曰人之學者其性善曰
是不然是不及知人之性而不察乎性僞之分者也
凡性者天之就也不可學不可事禮義者聖人之所

生也人之所學而能所事而成者也不可學不可事
而在人者謂之性可學而能可事而成在人者謂之
僞是性僞之分也今人之性目可以見耳可以聽夫
可以見之明不離目可以聽之聰不離耳目明而耳
聰不可學明矣孟子曰今之人性善將皆失喪其性
故也曰若是則過矣今人之性生而離其朴離其資
必失而喪之用此觀之然則人之性惡明矣所謂性
善者不離其朴而美之不離其資而利之也使夫資
朴之於美心意之於善若夫可以見之明不離目可
以聽之聰不離耳故曰目明而耳聰也今人之性饑

而欲飽寒而欲煖勞而欲休此人之情性也今人饑
見長而不敢先食者將有所讓也勞而不敢求息者
將有所代也夫子之讓乎父弟之讓乎兄子之代父
弟之代兄此二行者皆反於性而悖於情也然而孝
子之道禮義之文理也故順情性則不辭讓矣辭讓
則悖於情性矣用此觀之然則人之性惡明矣其善
者僞也問者曰人之性惡則禮義惡生應之曰凡禮
義者是生於聖人之僞非故生於人之性也故陶人
埴埴而爲器然則器生於工人之僞非故生於人之
性也故工人斲木而成器然則器生於工人之僞非

故生於人之性也聖人積思慮習偽故以生禮義而
起法度然則禮義法度者是生聖人之偽非故生於
人之性也若夫目好色耳好聲口好味心好利骨體
膚理好愉佚是皆生於人之情性也感而自然不待
事而後生之者也夫感而不能然必且待事而後然
謂人之生於偽是性偽之所生其不同之微也故聖
人化性而起偽偽起而生禮義禮義生而制法度然
則禮義法度者是聖人之所生也故聖人之所以同
於衆其不異於衆者性也所以異而制衆者偽也夫
好利而欲得者此人之情性也假之有弟兄資財而

分者且順情性好利而欲得若是則兄弟相拂奪矣
且化禮義之文理若是則讓乎國人矣故順性情則
弟兄爭矣化禮義則讓國人矣凡人之欲爲善者爲
性惡也夫薄願厚惡願美狹願廣貧願富賤願貴苟
無之中者必求於外故富而不願財貴而不願勢苟
有之中者不及於外用此觀之人之欲爲善者爲性
惡也今人之性固無禮義故強學而求有之也性不
知禮義故思慮而求知之也然則性而已則人無禮
義不知禮義人無禮義則亂不知禮義則悖然則性
而已則悖亂在已用此觀之人之性惡明矣其善者

偽也孟子曰人之性善曰是不然凡古今天下之所
謂善者正理平治也所謂惡者偏險悖亂也是善惡
之分也已今誠以人之性固正理平治邪則有惡用
聖王惡用禮義矣哉雖有聖王禮義將苟加於正理
平治也哉今不然人之性惡故古者聖人以人之性
惡以爲偏險而不正悖亂而不治故爲之立君上之
勢以臨之明禮義以化之起法正以治之重刑罰以
禁之使天下皆出於治合於善也是聖王之治而禮
義之化也今當試去君上之勢無禮義之化去法正
之治無刑罰之禁倚而觀天下民之相與也若是則

夫強者害弱而奪之衆者暴寡而譁之天下之悖亂
而相亡不待頃矣用此觀之然則人之性惡明矣其
善者偽也故善言古者必有節於今善言天者必有
徵於人凡論者貴其有辯合其符驗故坐而言之起
而可設張而可施行今孟子曰人之性善無辨不合
符驗坐而言之起而不可設張而不可施行豈不過
甚矣哉故性善則去聖王息禮義矣性惡則興聖王
貴禮義矣故蘘括之生爲枸木也繩墨之起爲不直
也立君上明禮義爲性惡也用此觀之然則人之性
惡明矣其善者偽也直木不待蘘括而直者其性直

也。構木必將待櫟括烝矯然後直者以其性不直也。今人之性惡必將待聖王之治禮義之化然後皆出於治合於善也。用此觀之則人之性惡明矣。其善者僞也。問者曰禮義積僞者人之性故聖人能生之也。應之曰是不然。夫陶人埏埴而生瓦然則瓦埴豈陶人之性也哉。工人斲木而生器然則器木豈工人之性也哉。夫聖人之於禮義也辟亦陶埴而生之也。然則禮義積僞者豈人之性也哉。凡人之性者堯舜之與桀跖也。其性一也。君子之與小人其性一也。今將以禮義積僞人之性邪。然則有曷貴堯禹曷貴君

子矣哉。凡所貴堯禹君子者能化性能起僞僞起而生禮義然則聖人之於禮義積僞也亦陶埏而生之也。用此觀之然則禮義積僞豈人之性也哉。所賤於桀跖小人者從其性順其情安恣睢以出乎貪利爭奪故人之性惡明矣。其善者僞也。天非私魯曾騫孝已而外衆人也。然則魯曾騫孝已獨厚於孝之實而全於孝之名者何也。以綦禮義故也。天非私齊魯之民而外秦人也。然而於父子之義夫婦之別不如齊魯之孝具敬文者何也。以秦人之從情性安恣睢慢於禮義故也。豈其性異矣哉。塗之人可以爲禹曷謂也。曰

凡禹之所以爲禹者以其爲仁義法正也然則仁義法正有可知可能之理然而塗之人也皆有可以知仁義法正之質皆有可以能仁義法正之具然則其可以爲禹明矣今以仁義法正爲固無可知可能之理邪然則唯禹不知仁義法正不能仁義法正也將使塗之人固無可以知仁義法正之質而固無可以能仁義法正之具邪然則塗之人也且內不可以知父子之義外不可以知君臣之正不然今塗之人者皆內可以知父子之義外可以知君臣之正然則其可以知之質可以能之具其在塗之人明矣今使塗

之人者以其可以知之質可以能之具本夫仁義可知之理可能之具然則其可以爲禹明矣今使塗之人伏術爲學專心一志思索熟察加日縣久積善而不息則通於神明參於天地矣故聖人者人之所積而致也曰聖可積而致然而皆不可積何也曰可以而不可使也故小人可以爲君子而不肯爲君子君子可以爲小人而不肯爲小人小人君子者未嘗不可以相爲也然而不相爲者可以而不可使也故塗之人可以爲禹則然塗之人能爲禹未必然也雖不能爲禹無害可以爲禹足可以徧行天下然而未嘗

有能徧行天下者也夫工匠農賈未嘗不可以相爲事也然而未嘗能相爲事也用此觀之然則可以爲未必能也雖不能無害可以爲然則能不能之與可不可其不同遠矣其不可以相爲明矣堯問於舜曰人情何如舜對曰人情甚不美又何問焉妻子具而孝衰於親嗜欲得而信衰於友爵祿盈而忠衰於君人之情乎人之情乎甚不美又何問焉唯賢者爲不然有聖人之知者有士君子之知者有小人之知者有役夫之知者多言則文而類紛日議其所以言之千舉萬變其統類一也是聖人之知也少言則徑而

省論而法若伏之以繩是士君子之知也其言也諂其行也悖其舉事多侮是小人之知也齊給便敏而無類雜能勞魄而毋用折速粹熟而不急不恤是非不論曲直以期勝人爲意是役夫之知也有上勇者有中勇者有下勇者天下有中敢直其身先王有道敢行其意上不修於亂世之君下不俗於亂世之民仁之所在無貧窮仁之所亡無富貴天下知之則欲與天下同苦樂之天下不知也則傀然獨立天地之間而不畏是上勇也禮恭而意儉大齊信焉而輕貨財賢者敢推而尚之不肖者敢援而廢之是中勇也

輕身而重貨恬禍而廣解苟不恤是非然不然之情
以期勝人爲意是下勇也繁弱鉅黍古之良弓也然
而不得排擻則不能自正相公之葱太公之闕文王
之錄莊君之芻闔問干將莫邪鉅闕辟問此皆古之
良劍也然而不加砥礪則不能利不得人力則不能
斷驊騮騏驥織離綠耳此皆古之良馬也然而前必
有銜轡之制後有鞭策之威加之以造父之叙然後
一日而致千里也大人雖有性質美而心辯知必將
求賢師而事之擇賢友而友之得賢師而事之則所
聞者堯舜禹湯之道也得良友而友之則所見者忠
信敬讓之行也身口進於仁義而不自知也者靡使
然也今與不善人處則所聞者欺誣詐僞也所見者
汙漫淫邪貧利之行也身且加於刑戮而不自知者
靡使然也傳曰不知其子視其友不知其君視其左
右靡而已矣

正名篇

荀

後王之成名刑名從商爵名從周文名從禮散名之
加於萬物者則從諸夏之成俗曲期遠方異俗之鄉
則因之而爲通散名之在人者生之所以然者謂之
性性之和所生精合感應不事而自然謂之性性之

好惡喜怒哀樂謂之情情然而心爲之擇謂之慮心
慮而能爲之動謂之僞慮積焉能習焉而後成謂之
僞正利而爲謂之事正義而爲謂之行所以知之在
人者謂之知知有所合謂之智知所以能之在人者
謂之能能有所合謂之能性傷謂之病節遇謂之命
是散名之在人者也是後王之成名也故王者之制
名名定而實辯道行而志通則慎率民而一焉故析
辭擅作名以亂正名使民疑惑民多辯訟則謂之大
姦其罪猶爲符節度量之罪也故其民莫敢爲奇辭
以亂正名故其民慤慤則易使易使則公其民莫敢

爲奇辭以亂正名故一於道法而謹於循令矣如是
則其迹長矣迹長功成治之極也是謹於守名約之
功也今聖王沒名守慢奇辭起名實亂是非之刑不
明則雖守法之吏誦數之儒亦皆亂也若有王者起
必將有循於舊名有作於新名然則所爲有名與所
緣以同異與制名之樞要不可不察也異形離心交
喻異物名實玄紐貴賤不明同異不別如是則志必
有不喻之患而事必有困廢之禍故知者爲人之分
別制名以指實上以明貴賤下以辯同異貴賤明同
異別如是則志無不喻之患事無困廢之禍此所爲

有名也然則何緣而以同異曰緣天官凡同類同情者其天官之意物也同故比方之疑似而通是以共其約名以相期也形體色理以目異聲音清濁調等奇聲以耳異其非苦鹹淡辛酸奇味以口異香臭芬鬱腥臊灑酸奇臭以鼻異疾養瘡熱滑鉞輕重以形體異說故喜怒哀樂愛惡以心異心有徵知徵知則緣耳而知聲可也緣目而知形可也然而徵知必將待天官之當簿而類然後可也五官簿之而不知心徵之而無說則人昔大不然謂之不知此所緣而以同異也然後隨而命之同則同之異則異之單足以喻則

單單不足以喻則以兼單與兼無所相避則共雖共不爲害矣知其實者有之異名也故使其實者莫不異名也不可亂也猶使其實者莫不同名也故萬物雖衆有時而欲徧舉之故謂之物物也者大共名也推而共之共則有共至於無共然後止有時而欲徧舉之故謂之鳥獸鳥獸也者大別名也推而別之別則有別至於無別然後止名無固宜約之以命約定俗成謂之宜異於約則謂之不宜名無固實約之以命實約定俗成謂之實名名有固善徑易而不拂謂之善名物有同狀而異所者有異狀而同所者可別也而

爲異所者雖可合謂之二實狀變而實無別而爲異者謂之化有化而無別謂之一實此事之所以稽實定數也此制名之樞要也後王之成名不可不察也見侮不辱聖人不愛已殺盜非殺人也此惑於用名以亂名者也驗之所以爲有名而觀其執行則能禁之矣山淵平情欲寡芻豢不加其大鐘不加樂此惑於用實以亂名者也驗之所緣無以同異而觀其熟調則能禁之矣非而謁楹有牛馬非馬也此惑於用名以亂實者也驗之名約以其所受悖其所辭則能禁之矣凡邪說叶言之離正道而擅作者無不類於

三惑者矣故明君知其分而不與辯也夫民易一以道而不可與共故明君臨之以勢道之以道申之以命章之以論禁之以刑故其民之化道也如神辯勢惡用矣哉今聖王沒天下亂姦言起君子無勢以臨之無刑以禁之故辯說也實不喻然後命命不喻然後期期不喻然後說說不喻然後辯故期命辯說也者用之大文也而王業之始也名聞而實喻名之用也累而成文名之麗也用麗俱得謂之知名名也者所以期累實也辭也者兼異實之名以論一意也辯說也者不異實名以喻動靜之道也期命也者辯說

之用也辯說也者心之象道也心也者道之主宰也
道也者治之經理也心合於道說合於心辭合於說
正名而期質請而喻辯異而不過推類而不悖聽則
合文辯則盡故正道而辯姦猶引繩以持曲直是故
邪說不能亂百家無所竄有兼聽之明而無奮矜之
容有兼覆之厚而無伐德之色說行則天下正說不
行則白道而冥窮是聖人之辯說也詩曰顛顛叩叩
如珪如璋令聞令望豈弟君子四方爲綱此之謂也
辭讓之節得矣長少之理順矣忌諱不稱祇辭不出
以仁心說以學心聽以公心辯不動衆人之非譽不

治觀者之耳目不賂貴者之權勢不利傳辟者之辭
故能處道而不貳吐而不奪利而不流貴公正而賤
鄙爭是士君子之辨說也詩曰長夜漫兮永思騫兮
大古之不慢今禮義之不愆兮何卹人之言兮此之
謂也君子之言涉然而精俛然而類差差然而齊彼
正其名當其辭以務白其志義者也彼名辭也者志
義之使也足以相通則舍之矣故名足以指實辭足
以見極則舍之矣外是者謂之詘是君子之所棄而
愚者拾以爲己寶故愚者之言芴然而粗嘖然而不
類謔諧然而沸彼誘其名眩其辭而無深於其志義

者也故窮藉而無極甚勞而無功貪而無名故知者之言也慮之易知也行之易安也持之易立也成則必得其所好而不遇其所惡焉愚者反是詩曰爲鬼爲蜮則不可得有醜面目視人罔極作此好歌以極反側此之謂也

正名篇後

荀

凡語治而待去欲者無以道欲而困於有欲者也凡語治而待寡欲者無以節欲而困於多欲者也有欲無欲異類也生死也非治亂也欲之多寡異類也情之所也非治亂也欲不待可得而求者從所可欲不

待可得所受乎天也求者從所可受乎心也所受乎天之一欲制於所受乎心之計人之所欲生甚矣人

之所惡死甚矣然而人有從生成死者非不欲生而欲死也不可以生而可以死也故欲過之而動不及心止之也心之所可中理則欲雖多奚傷於治欲不及而動過之心使之也心之所可失理則欲雖寡奚止於亂故理亂在於心之所可亡於情之所欲不求之其所在而求之其所亡雖曰我得之失之矣性者天之就也情者性之質也欲者情之應也以欲爲可得而求之情之所必不免也以爲可而道之知所必

出也故雖爲守門欲不可去性之具也雖爲天子欲不可盡欲雖不可盡可以近盡也欲雖不可去求可節也所欲雖不可盡求者猶近盡欲雖不可去求求不得慮者欲節求也道者進則近盡退則節求天下莫之若也凡人莫不從其所可而去其所不可知道之知莫之若也而不從道者無之有也假之有人而欲南無多而惡北無寡豈爲夫南者之不可盡也離南行而北走也哉今人所欲無多所惡無寡豈爲夫欲之不可盡也離得欲之道而取所惡也哉故可道而從之奚以損之而亂不可道而離之奚以益之而

治故知者論道而已矣小家珍說之所願皆衰矣凡人之取也所欲未嘗粹而來也其去也所惡未嘗粹而往也故人無動而不與權俱衡不正則重懸於仰而人以其爲輕輕懸於俛而人以其爲重此人所以惑於輕重也權不正則禍託於欲而人以其爲福福託於惡而人以其爲禍此亦人所以惑於禍福也道者古今之正權也離道而內自擇則不知禍福之所託易者以一易一人曰無得亦無喪也以一易兩人曰無喪而有得也以兩易一曰無得而有喪也計者取所多謀者從所可以兩易一人莫之爲明其數也從道而出

猶以一易兩也奚喪離道而內自擇是猶以兩易一也奚得累百年之欲易一時之嫌然且爲之不明其數也有嘗試深觀其隱而難其察者志輕理而不重物者無之有也外重物而不內憂者無之有也行離理而不外危者無之有也外危而不內恐者無之有也心憂恐則口銜芻豢而不知其味耳聽鐘鼓而不知其聲目視黼黻而不知其狀輕煖平輦而體不知其安故嚮萬物之美而不能噤也假問而噤之則不能離也故嚮萬物之美而盛憂兼萬物之利而盛害如此者其求物也並養生也弼壽也故欲養其欲而縱

其情欲養其性而危其形欲養其樂而攻其心欲養其名而亂其行如此者雖封侯稱君其與盜無以異雖乘軒戴纓其與無足無以異夫是之謂以已爲物役矣心平愉則色不及備而可以養目聲不及備而可以養耳蔬食菜羹而可以養口籠布之衣籠紉之履而可以養體屋室廬庑葭藁辱尚机筵而可以養形故無萬物之美而可以養樂無勢列之位而可以養名如是而家天下焉其爲天下多其和樂少矣夫是之謂重已役物無稽之言不見之行不聞之謀君子慎之

孫子兵法

文編卷之二十五 終

文編卷之二十六 目錄

論

作戰

孫子

虛實

孫子

兵勢

孫子

軍形

孫子

九地

孫子

始計

孫子

謀攻

孫子

軍爭

孫子

地形

孫子

九變

孫子

火攻

孫子

用間

孫子

用間

老蘇洵

文編卷之二十六 論

武進 荆川唐順之應德甫 選批

丹陽 門人姜 寶 廷善 編次

知福州府塾江湖 帛 子行 校刊

作戰

孫子曰凡用兵之法馳車千駟革車千乘帶甲十萬
千里饋糧內外之費賓客之用膠漆之材車甲之奉
日費千金然後十萬之師舉矣其用戰也勝久則鈍
兵挫銳攻城則力屈久暴師則國用不足夫鈍兵挫
銳屈力殫貨則諸侯乘其弊而起雖有智者不能善

其後矣故兵聞拙速未覩巧之久也夫兵久而國利者未之有也故不盡知用兵之害者則不能盡知用兵之利也善用兵者役不再籍糧不三載取用於國因糧於敵故軍食可足也國之貧於師者遠輸遠輸則百姓貧近師者貴賣貴賣則百姓財竭財竭則急於丘役力屈財殫中原內虛於家百姓之費十去其七公家之費破軍罷馬甲冑矢弓戟盾矛櫓丘牛大車十去其六故智將務食於敵食敵一鍾當吾二十鍾芘秭一石當吾二十石故戰敵者怒也取敵之利者貨也車戰得車十乘以以上賞其先得者留更其旌

旗車雜而乘之卒善而參之是謂勝敵而益強故兵貴勝不貴久故知兵之將民之司命國家安危之主也

虛實

孫子曰凡先處戰地而待敵者佚後處戰地而趨戰者勞故善戰者致人而不致於人能使敵人自至者利之也能使敵人不得至者害之也故敵佚能勞之飽能饑之安能動之出其所不趨趨其所不意行千里而不勞者行於無人之地也攻而必取者攻其所不守也守而必固者守其所不攻也故善攻者敵不

知其所守善守者敵不知其所攻微乎微乎至於無形神乎神乎至於無聲故能爲敵之司命進而不可禦者衝其虛也退而不可及也夫我欲戰敵雖高壘深溝不得不與我戰者攻其所必救也我不欲戰雖畫地而守之敵不得與我戰者乖其所之也故形人而我無形則我專而敵分我專爲一敵分爲十是以十攻其一也則我衆敵寡能以衆擊寡則吾之所與戰者約矣吾所與戰之地不可知不可知則敵所備者多敵所備者多則吾所與戰者寡矣故備前則後寡備後則前寡備左則右寡備右則左寡無所不備

則無所不寡寡者備人者也衆者使人備己者也故知戰之地知戰之日則可千里而會戰不知戰地不知戰日則左不能救右右不能救左前不能救後後不能救前而况遠者數十里近者數里乎以吳度之越人之兵雖多亦奚益於勝哉故曰勝可爲也敵雖衆可使無聞故策之而知得失之計作之而知動靜之理形之而知死生之地角之而知有餘不足之勝故形兵之極至於無形無形則深間不能窺智者不能謀因形而措勝於衆衆不能知人皆知我所以勝之形而莫知吾所以制勝之形故其戰勝不復而應

形於無窮。夫兵形象水。水之形避高而趨下。兵之形避實而擊虛。水因地而制流。兵因敵而制勝。故兵無常勢。水無常形。能因敵變化而取勝者。謂之神。故五行無常勝。四時無常位。日有短長。月有死生。

兵勢

孫子曰：凡治衆如治寡，分數是也。闔衆如闔寡，形名是也。三軍之衆，可使必受敵而無敗者，奇正是也。兵之所加，如以礮投卵者，虛實是也。凡戰者，以正合，以奇勝。故善出奇者，無窮如天地，不竭如江海。終而復始，日月是也。死而更生，四時是也。聲不過五，五聲之

變不可勝聽也。色不過五，五色之變不可勝觀也。味不過五，五味之變不可勝嘗也。戰勢不過奇正，奇正之變不可勝窮也。奇正相生，如循之無端，孰能窮之哉？激水之疾，至於漂石者，勢也。鷲鳥之疾，至於毀折者，節也。故善戰者，其勢險，其節短，勢如彊弩，節如發機，紛紛紜紜，闔亂而不可亂，渾渾沌沌，形圓而不可敗。亂生於治，怯生於勇，弱生於強，治亂數也，勇怯勢也，強弱形也。故善動敵者，形之敵必從之；予之敵必取之；以利動之，以本待之。故善戰者，求之於勢，不責於人，故能擇人而任勢。任勢者，其戰人也如轉木石。

木石之性安則靜危則動方則止圓則行故善戰人之勢如轉圓石於千仞之山者勢也

軍形

孫子曰昔之善戰者先爲不可勝以待敵之可勝不可勝在己可勝在敵故善戰者能爲不可勝不能使敵之必可勝故曰勝可知而不可爲不可勝者守也。可勝者攻也守則不足攻則有餘善守者藏於九地之下善攻者動於九天之上故能自保而全勝也。見勝不過衆人之所知非善之善者也戰勝而天下曰善非善之善者也故舉秋毫不爲多力見日月不爲

明目聞雷霆不爲聰耳古之所謂善戰者勝於易勝者也故善戰者之勝也無智名無勇功故其戰勝不忒不忒者其所措勝勝已敗者也故善戰者立於不敗之地而不失敵之數也是故勝兵先勝而後求戰敗兵先戰而後求勝善用兵者修道而保法故能爲勝敗之政兵法一曰度二曰量三曰數四曰稱五曰勝地生度度生量量生數數生稱稱生勝故勝兵若以鎰稱銖敗兵若以銖稱鎰勝者之戰若決積水於千仞之谿者形也

九地

孫子曰用兵之法有散地有輕地有爭地有交地有衢地有重地有圯地有圍地有死地諸侯自戰其地者爲散地入人之地而不深者爲輕地我得有利彼得亦利者爲爭地我可以往彼可以來者爲交地諸侯之地三屬先至而得天下之衆者爲衢地入人之地深背城邑多者爲重地山林險阻沮澤凡難行之道者爲圯地所由入者隘所從歸者迂彼寡可以擊吾之衆者爲圍地疾戰則存不疾戰則亡者爲死地是故散地則無戰輕地則無止爭地則無攻交地則無絕衢地則合交重地則掠圯地則行圍地則謀死

地則戰古之善用兵者能使敵人前後不相及衆寡不相恃貴賤不相救上下不相收卒離而不集兵合而不齊合於利而動不合於利而止敢問敵衆整而將來待之若何曰先奪其所愛則聽矣兵之情主速乘人之不及由不虞之道攻其所不戒也凡爲客之道深入則專主人不克掠於饒野三軍足食謹養而勿勞并氣積力運兵計謀爲不可測投之無所往死且不北死焉不得亡人盡力兵士甚陷則不懼無所往則固入深則拘不得已則鬪是故其兵不修而戒不求而得不約而親不令而信禁祥去疑至死無所

之吾士無餘財非惡貨也無餘命非惡壽也今發之
日士卒坐者涕沾襟偃卧者涕泣頤投之無所往諸
劇之勇也故善用兵者譬而率然率然者常山之蛇
也擊其首則尾至擊其尾則首至擊其中則首尾俱
至敢問可使如率然乎曰可夫吳人與越人相惡也
當其同舟濟而遇風其相救也如左右手是故方馬
埋輪未足恃也齊勇若一政之道也剛柔皆得地之
理也故善用兵者攜手若使一人不得已也將軍之
事靜以幽正以治能愚士卒之耳目使之無知易其
事革其謀使人無識易其居迂其途使人不得慮帥

與之期如登高而去其梯帥與之深入諸侯之地而
發其機若驅群羊驅而往驅而來莫知所之聚三軍
之衆投之於險此將軍之事也九地之變屈伸之利
人情之理不可不察也凡爲客之道深則專淺則散
去國越境而師者絕地也四通者衢地也入深者重
地也入淺者輕地也背固前隘者圍地也無所往者
死地也是故散地吾將一其志輕地吾將使之屬爭
地吾將趨其後交地吾將謹其守衢地吾將固其結
重地吾將繼其食圯地吾將進其途圍地吾將塞其
闕死地吾將示之以不活故兵之情圍則禦不得已

則闢過則從是故不知諸侯之謀者不能豫交不知山林險阻沮澤之形者不能行軍不用鄉導者不能得地利四五者一不知非霸王之兵也夫霸王之兵伐大國則其衆不得聚威加於敵則其交不得合是故不爭天下之交不養天下之權信己之私威加於敵故其城可拔其國可隳施無法之賞懸無政之令犯三軍之衆若使一人犯之以事勿告以言犯之以利勿告以害投之亡地然後存陷之死地然後生夫衆陷於害然後能爲勝敗敵以爲兵之事在順詳敵之意并敵一向千里殺將是謂巧能成事是故政舉之

日夷關折符無通其使厲於廟堂之上以誅其事敵人開闔必亟入之先其所愛微與之期踐墨隨敵以決戰事是故始如處女敵人開戶後如脫兔敵不及拒

始計

孫子曰兵者國之大事死生之地存亡之道不可不察也故經之以五事校之以計而索其情一曰道二曰天三曰地四曰將五曰法道者令民與上同意可與之死可與之生而不畏危也天者陰陽寒暑時制也地者遠近險易廣狹死生也將者智信仁勇嚴也

法者曲制官道主用也凡此五者將莫不聞知之者
勝不知者不勝故校之以計而索其情曰主孰有道
將孰有能天地孰得法令孰行兵衆孰強士卒孰練
賞罰孰明吾以此知勝負矣將聽吾計用之必勝留
之將不聽吾計用之必敗去之計利以聽乃爲之勢
以佐其外勢者因利而制權也兵者詭道也故能示
之不能用而示之不用近而示之遠遠而示之近利
而誘之亂而取之實而備之強而避之怒而撓之平
而驕之佚而勞之親而離之攻其無備出其不意此
兵家之勝不可先傳也夫未戰而廟美勝者得美多
也未戰而廟美不勝者得美少也多美勝少美不勝
而况於無美乎吾以此觀之勝負見矣

謀攻

孫子曰夫用兵之法全國爲上破國次之全軍爲上
破軍次之全旅爲上破旅次之全卒爲上破卒次之
全伍爲上破伍次之是故百戰百勝非善之善者也
不戰而屈人之兵善之善者也故上兵伐謀其次伐
交其次伐兵其下攻城攻城之法爲不得已修櫓轆
輻具器械三月而後成距堙又三月而後已將不勝
其忿而蟻附之殺士卒三分之一而城下不拔者此

攻之災也故善用兵者屈人之兵而非戰也拔人之
城而非攻也毀人之國而非久也必以全爭於天下
故兵不頓而利可全此謀攻之法也故用兵之法十
則圍之五則攻之倍則分之敵則能戰之少則能逃
之不若則能避之故小敵之堅大敵之擒也夫將者
國之輔也輔周則國必強輔隙則國必弱故君之所
以患於軍者三不知三軍之不可以進而謂之進不
知三軍之不可以退而謂之退是謂縻軍不知三軍
之事而同三軍之政則軍士惑矣不知三軍之權而
同三軍之任則軍士疑矣三軍既惑且疑則諸侯之
難至矣是謂亂軍亂軍則勝故知勝有五知可以與戰不
可以與戰者勝識衆寡之用者勝上下同欲者勝以
虞待不虞者勝將能而君不御者勝此五者知勝之
道也故曰知彼知己百戰不殆不知彼而知己一勝
一負不知彼不知己每戰必敗

軍爭

孫子曰凡用兵之法將受命於君合軍聚衆交和而
舍莫難於軍爭軍爭之難者以迂爲直以患爲利故
迂其途而誘之以利後人發先人至此知迂直之計
者也軍爭爲利衆爭爲危舉軍而爭利則不及委軍

而爭利則輜重損是故卷甲而趨日夜不處倍道兼
行百里而爭利則擒三將軍勁者先疲者後其法十
一而至五十里而爭利則蹶上將軍其法半至三十
里而爭利則三分之二至軍無輜重則亡無糧食則
亡無委積則亡故不知諸侯之謀者不能豫交不知
山林險阻沮澤之形者不能行軍不用鄉導者不能
得地利故兵以詐立以利動以分合爲變者也故其
疾如風其徐如林侵掠如火不動如山難知如陰動
如雷震掠鄉分衆廓地分利懸權而動先知迂直之
計者勝此爭軍之法也軍政曰言不相聞故爲之金

鼓視不相見故爲之旌旗夫金鼓旌旗者所以一人
之耳目也人既專一則勇者不得獨進怯者不得獨
退此用衆之法也故夜戰多火鼓晝戰多旌旗所以
變人之耳目也三軍可奪氣將軍可奪心是故朝氣
銳晝氣惰暮氣歸善用兵者避其銳氣擊其惰歸此
治氣者也以治待亂以靜待譁此治心者也以近待
遠以佚待勞以飽待饑此治力者也無邀正正之旗
勿擊堂堂之陣此治變者也故用兵之法高陵勿向
背丘勿逆佯北勿從銳卒勿攻餌兵勿食歸師勿遏
圍師必闕窮寇勿迫此用兵之法也

地形

孫子曰地形有通者有掛者有支者有隘者有險者有遠者我可以往彼可以來故曰通通形者先居高陽利糧道以戰則利可以往難以返曰掛利形者敵無備出而勝之敵若有備出而不勝難以返不利我出而不利彼出而不利曰支支形者敵雖利我我無出也引而去之令敵半出而擊之利隘形者我先居之必盈之以待敵若敵先居之盈而勿從不盈而從之險形者我先居之必居高陽以待敵若敵先居之引而去之勿從遠形者勢均難以挑戰戰而不利凡

此六者地之道也將之至任不可不察也故兵有走者有弛者有陷者有崩者有亂者有北者凡此六者非天地之災將之過也夫勢均以一擊十曰走卒強吏弱曰弛吏強卒弱曰陷夫吏怒而不服遇敵對而自戰將不知其能曰崩將弱不嚴教道不明吏卒無常陳兵縱橫曰亂將不能料敵以少合衆以弱擊強兵無選鋒曰北凡此六者敗之道也將之至任不可不察也夫地形者兵之助也料敵制勝計險阨遠近上將之道也知此而用戰者必勝不知此而用戰者必敗故戰道必勝主曰無戰必戰可也戰道不勝主

曰必戰無戰可也故進不求名退不避罪唯民是保而利於主國之實也視卒如嬰兒故可與之赴深溪視卒如愛子故可與之俱死愛而不能令厚而不能使亂而不能治譬如驕子不可用也知吾卒之可以擊而不知敵之不可擊勝之半也知敵之可以擊而不知吾卒之不可以擊勝之半也知敵之可以戰勝之半也故知兵者動而不迷舉而不窮故曰知彼知己勝乃不殆知天知地勝乃可全

九變

孫子曰凡用兵之法將受命於君合軍聚衆圯地無舍衢地合交絕地無留圍地則謀死地則戰途有所不由軍有所不擊城有所不攻地有所不爭君命有所不受故將通於九變之利者知用兵矣將不通九變之利雖知地形不能得地之利矣治兵不知九變之術雖知五利不能得人之用矣是故智者之慮必雜於利害雜於利而務可仁也雜於害而患可解也是故屈諸侯者以害後諸侯者以業趨諸侯者以利故用兵之法無恃其不來恃其有以待之無恃其不攻恃其有所不可攻也故將有五危必死可殺必生

可虜忿速可侮廉潔可辱愛民可煩凡此五者將之過也用兵之災也覆軍殺將必以五危不可不察也

火攻

孫子曰凡火攻有五一日火人二曰火積三曰火輜四曰火庫五曰火隊行火必有因煙人必素具發火有時起火有日時者天之燥也日者月在箕壁翼軫也凡此四宿者風起之日也凡火攻必因五火之變而應之火發於內則早應之於外火發而其兵靜者待而勿攻極其火力可從而攻之不可從而止火可發於外無待於內以時發火發上風無攻下風晝風

久夜風止凡軍必知五火之變以數守之故以火佐攻者明以水佐攻者強水可以絕不可以奪夫戰勝攻取而不修其功者凶命曰費留故曰明主慮之良將修之非利不動非得不用非危不戰主不可以怒而興師將不可以愠而致戰合於利而動不合於利而止怒可以復喜愠可以復悅亡國不可以復存死者不可以復生故明君慎之良將警之此安國全軍之道也

用間

孫子曰凡興師十萬出征千里百姓之費公家之奉

日費千金內外騷動怠於道路不得操事者七十萬
家相守數年以爭一日之勝而愛爵祿百金不知敵
之情者不仁之至也非人之將也非主之佐也非勝
之主也故明君賢將所以動而勝人成功出於衆者
先知也先知者不可取於鬼神不可象於事不可驗
於度必取於人知敵之情者也故用間有五有因間
有內間有反間有死間有生間五間俱起莫知其道
是謂神紀人君之寶也一因間者因其鄉人而用之內
間者因其官人而用之反間者因其敵間而用之死
間者爲誑事於外令吾間知之而傳於敵間也生間

者反報也故三軍之事莫親於間賞莫厚於間事莫
密於間非聖智不能用間非仁義不能使間非微妙
不能得間之實微哉微哉無所不用間也間事未發
而先間者間與所告者皆死凡軍之所欲擊城之所
欲攻人之所欲殺必先知其守將左右謁者間者舍
人之姓名令吾間必索知之必索敵間之來間我者
因而利之導而舍之故反間可得而用也因是而知
之故鄉間內間可得而使也因是而知之故死間爲
誑事可使告敵因是而知之故生間可使如期五間
之事主必知之知之必在於反間故反間不可不厚

也昔殷之興也伊摯在夏周之興也呂牙在殷故明君賢將能以上智爲間者必成大功此兵之要三軍所恃而動也

用間

老蘇

孫武旣言五間則又有曰商之興也伊摯在夏周之興也呂牙在商故明君賢將能以上智爲間者必成大功此兵之要三軍所恃而動也按書伊尹適夏醜夏歸亳史太公掌事紂去之歸周所謂在夏在商誠矣然以爲間何也湯文王固使人間夏商耶伊呂固與人爲間耶紂紂固待間而後可伐耶是雖甚庸亦

知不然矣然則吾意天下存亡寄於一人伊尹之在夏也湯必曰桀雖暴一旦用伊尹則民心復安吾何病焉及其歸亳也湯必曰桀得伊尹不能用必亡矣吾不可以安視民病遂與天下共亡之呂牙之在商也文王必曰紂雖虐一旦用呂牙則天祿必復吾何憂焉及其歸周也文王必曰紂得呂牙不能用必亡矣吾不可以久遏天命遂命武王與天下共亡之然則夏商之存亡待伊呂用否而決今夫間將之賢者必曰能逆知敵國之勝敗間其所以知之之道必曰不愛千金故能使人爲之出萬死以間敵國或曰能

因敵國之使而探其陰計嗚呼其亦勞矣伊呂一歸而夏商之國爲決亡使湯武無用間之名與用間之勞而得用間之實此非上智其誰能之夫兵雖詭道而本於正者終亦必勝今五間之用其歸於詐成則爲利敗則爲禍且與人爲詐人亦將且詐我故能以間勝者亦或以間敗吾間不忠反爲敵用一敗也不得敵之實而得敵之所僞示者以爲信二敗也受吾財而不能得敵之陰計懼吾而以僞告我三敗也夫用心於正一振而群綱舉用心於詐百補而千穴敗智於此不足恃也故五間者非明君賢將之所上明君賢將之所上者上智之間也是以淮陰曲逆義不事楚而高祖擒籍之計定八左車周叔不用於趙魏而淮陰進兵之謀決嗚呼且及亦間也

文編卷之二十六終

