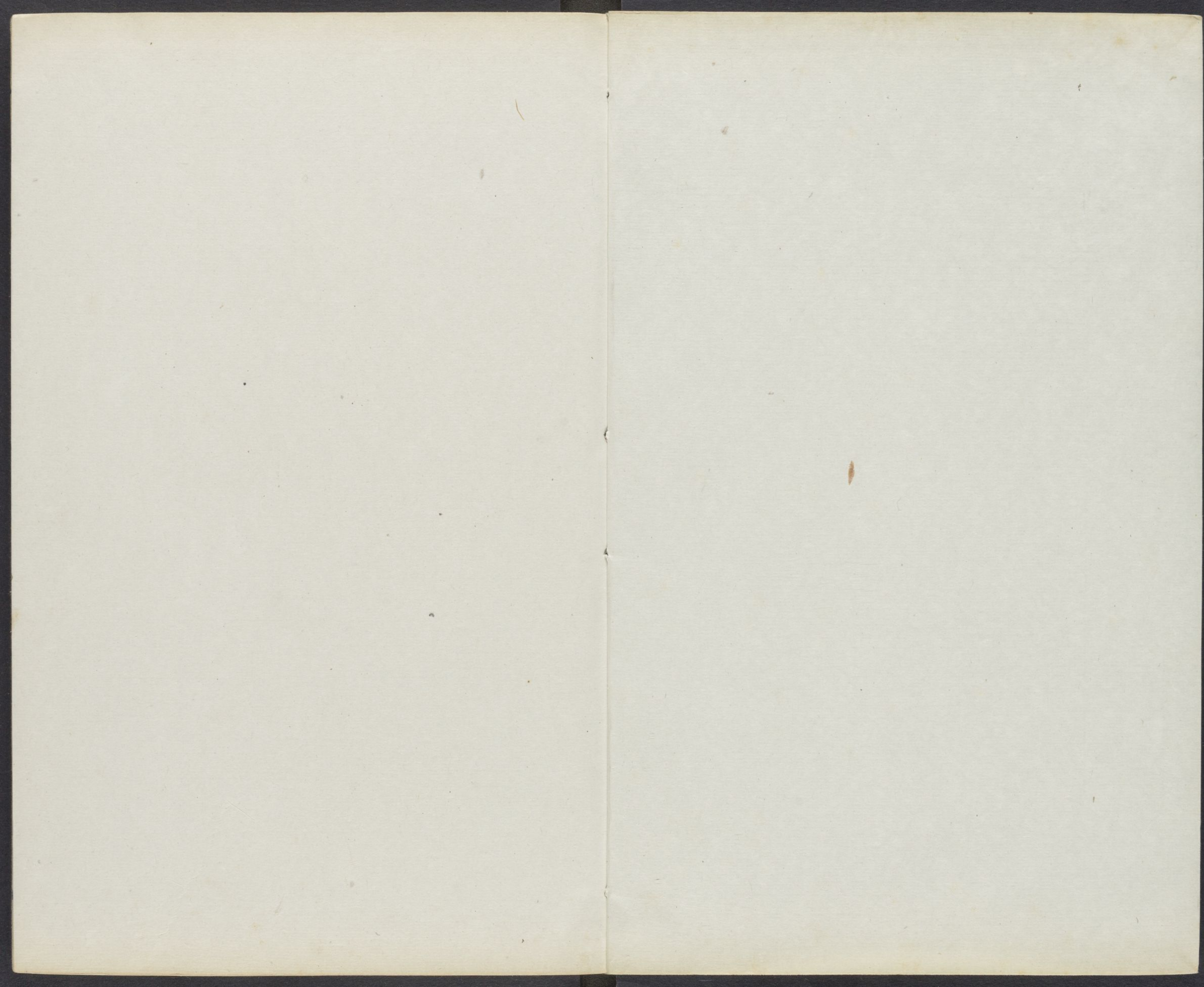


T 9296
2971

B



CHINESE - JAPANESE LIBRARY OF
HARVARD - YENCHING INSTITUTE
AT HARVARD UNIVERSITY
MAR 15 1941

初學記卷第二十四

居處部

錫山安國校刊

都邑一

城郭二

宮三

殿四

樓五

臺六

堂七

宅八

庫藏九

門十

牆壁十一

苑囿十二

園圃十三

道路十四

市十五

都邑第一

說

春秋左氏傳曰凡邑有宗廟先君

之主曰都無曰邑又釋名云都者國君所居人

哈佛大學漢和
圖書館珍藏印

所都會也邑猶俛聚會之稱也案帝王世紀曰

伏犧都陳神農亦都陳又營曲阜陳今陳州曲阜今兗州曲阜縣黃

帝都涿鹿或曰都有熊涿鹿今幽州界有熊今鄭州界新鄭縣少昊都

窮桑窮桑在魯北故春秋傳曰命伯禽而封少昊之墟又尚書序曰魯侯伯禽宅曲阜顓頊都高

陽高陽在周為衛地故春秋傳曰衛顓頊之墟也或謂之衛丘今濮陽縣帝嚳都亳一曰都

高辛今偃師也堯始封於唐後徙晉陽即帝位都平

陽唐今定州唐昌縣晉陽今太原原府晉陽縣平陽今晉州舜都蒲阪今蒲州河東縣禹

本封於夏為夏伯及舜禪都平陽或在安邑安邑

蒲州縣名一曰夏禹在陽城蓋避舜子商均非都也案尚書五子之歌曰惟彼陶唐有此與方言堯舜至禹及太康皆在冀州

界之南復還舊都故春秋傳曰復禹之迹不失舊物湯都亳殷都有三亳穀熟南亳偃師為西亳湯

都即南亳也或云西亳至仲丁遷囂或曰教今河南之教倉也河亶甲居相

相今相州祖乙居耿耿河東皮氏之耿鄉及盤庚五遷復南都亳

之殷地則西亳也周文王都豐武王都鎬豐鎬並今京兆之界周

公相成王以豐鎬偏處西方方貢不均乃營洛

邑今東都也成王即洛邑建明堂朝諸侯復還豐鎬

至幽王為犬戎所殺平王東遷乃居洛邑及敬

王時又遷成周今洛陽故都城是也秦非子始封於秦秦今在隴

西自非子之後莊公徙楚江文公徙汧寧公都平陽平陽今岐州郿縣界非堯之平陽都也至德公又居雍獻公徙櫟陽孝公

徙櫟陽

徙咸陽後都咸陽漢都長安東觀漢記曰光武中

興都洛陽又於南陽置南都三國時魏略云魏

以長安譙許昌鄴洛陽為五都吳志云吳都鄂

後遷建鄴蜀志云蜀都成都晉書云晉都洛陽

至永嘉南居建康建康今潤州江寧縣宋齊梁陳並同居建康梁元帝及後梁蕭詧又別居

江陵晉亂有十六國各建都邑前涼張軌都燉煌後涼呂光都姑臧南涼秃髮烏孤都樂都西涼李暠都酒泉北涼沮渠蒙遜

都張掖前燕慕容廆初都和龍後徙薊又徙鄴後燕慕容垂都中山南燕慕容德都廣固北燕馮跋都和龍前秦苻堅後秦姚

萇並都長安西秦乞伏國仁都定樂前趙劉聰都平陽後趙石勒都襄國至石季龍都鄴後蜀李特都成都夏赫連勃勃都統

萬城晉永嘉南遷後魏據有中原初都代後徙洛陽至文帝遷長安孝靜帝遷鄴弓東魏比齊高陽以鄴為上都晉陽為下都

西魏禪周周禪隋隋並都長安隋高祖營大興城後徙居之更名曰長安即今西京城也隋煬帝遷洛陽於故周之王城南對

伊闕即今東都城也唐虞以前都名不著自夏之後各有所

稱白虎通云夏為夏邑商為商邑周為京師是

也公羊傳曰京師者何也天子之所居也京大

也師衆也言天子所居必以衆大言之也

天府 帝畿

漢書曰劉敬說上都關中上疑之左右大臣皆山東人多勸上都洛陽曰東有成皋西有

崤澗背河向洛其固亦足恃也張良曰洛陽雖有此固其中小不過數百里地薄四面受敵此非用武之固夫關中左崤函右

隴蜀沃野千里南有巴蜀之饒北有胡越之利阻三面而守獨以一而東制諸侯此所謂金城千里天府之固也班固西都賦

曰華實之毛則九州之上腴焉防禦之阻則天下之奧區焉是故橫被六合三成帝畿帶涇 貫渭

班固西京賦曰漢之西都在于雍州實曰長安帶以洪河涇渭之川三輔黃圖曰秦皇兼天下都咸陽渭水貫都以象天漢橫橋南度以法牽牛

作豐營洛 毛詩曰文王受命有此武功既伐于崇作邑于豐漢書曰昔者周公營洛邑以為在于土中諸侯藩屏四方故立京師

二毫 皇甫謐帝王世紀云殷有三毫在梁國一毫在河南也穀熟為南毫即湯都也蒙為北毫即景毫湯所盟地偃師為西毫則盤庚所徙也史記曰王報時東西周分

境王報徙都西周 **千里** 四縣 白虎通曰京師者何謂也千里之邑号也法日月之徑千里周禮曰

四縣為都 **居郃徙雍** 三輔故事曰周后稷居郃公劉遷以任地事 **法日象漢** 法日事見千里注象漢事見貫渭注

秦德公自 **再徙** 五 **遷** 呂氏春秋曰一徙成邑再徙成都三徙成國尚書曰盤庚五遷將徙亳殷

尚書曰我乃卜問水東瀍水西惟洛食左思蜀都賦曰嶠函有帝皇之宅河洛為王者之里 **澗瀍河洛**

建瓴定 漢書曰秦中形勝之國也地勢便利以加兵於諸侯譬猶高屋之上建瓴水也帝王世紀曰武王伐紂營洛邑而定

鼎焉今洛陽西南洛 **伊洛** 嶠函 傳毅洛都賦曰尋歷代水北有鼎中觀是也 **統四方** 兼六谷 五經

決崑崙之洪流據伊洛之雙川漢書張良曰夫關中左嶠函右隴蜀 **據函** 曰王者受命創始建國立都必居中土所以揔天地之和據陰

陽之正均統四方旁制萬國者也左思蜀都賦曰夫蜀都者於水陸所湊兼六合而交會也 **交風雨** 揔天地 張衡東京賦曰昔先王

地不營土圭則景不縮不盈揔風雨之所 **挾成臯** 據函 交然後以建王城揔天地事見統四方注

谷 傳毅洛陽賦曰挾成臯之崑阻扶二嶠之崇山班固西京賦曰左據函谷二嶠之阻 **四方之極**

八紘之中 毛詩曰商邑翼翼四方之極毛萇注曰商邑京師也左思魏都賦曰夫魏土者考之四隩則八紘之中也測之寒暑

則霜露所均也 **後漢班固西都賦** 漢之西都在于雍州實曰長安左據

由谷二嶠之阻表以太華終南之山右界褒斜隴首之險帶以
 洪河涇渭之川華實之毛則九州之上腴焉防禦之阻則天下
 之奧區焉是故橫被六合三成帝畿周以龍興秦以虎眈及至
 大漢受命而都之也仰悟東井之精俯協河圖之靈奉春建策
 留侯演成天人合應以發後漢傳毅洛都賦惟漢元運
 皇明乃眷西顧實惟作京會世祖受
 命而弭亂體神武之聖資握天人之契贊揮電旗於四野拂宇
 宙之殘難受皇号於高邑脩茲都之城館尋歷代之規兆仍險
 塞之自然被崑崙之洪流據伊洛之雙川挾成臯之崑阻扶二
 嶠之崇山砥柱回波綴于後三塗太室結於前鎮以嵩高喬岳
 峻極於顯樂都既麗且康陪京之南
 于天居漢之陽割周楚之豐壤跨荆
 豫而為疆體爽塏之閑敞紛郁郁其難詳爾其地勢則武關關
 其西桐柏揭其東流滄浪而為隍廓方城以為墉湯谷涌其後
 濟水蕩其凶推瀨夫蜀都者蓋非基于上
 引湍三方是通代開國於中吉廓靈關
 而為門包玉壘而為宇帶二江之雙流枕魏土者
 峩眉之重阻水陸所湊兼六合而交會也畢昂之

晉左思蜀都賦

夫蜀都者蓋非基于上
代開國於中吉廓靈關

所應虞夏之餘人元王之桑梓列聖之遺塵考
少四隩則八紘之中測之寒暑則霜露所均

晉庾闡揚

都賦

負鐘鼎以結宇沂陽潭以開江頽方山之磐嶠竦白石
之靈峯匯青谿之瀆壑枕百堵之層墉橫朱雀之飛梁

豁九達
之遐衝

詩 陳孔奐賦得名都一何綺詩

京洛信名
都佳麗擬

蓬壺九華彫玳瑁百福上椒塗黃金絡驤
裏蓮花裝鹿盧咸言儀服盛全勝執金吾

隋許善心奉和

還京師詩

重光闡帝圖肆觀荷來蘇卜洛連新邑因秦還
舊都雷警三辰衛星陳七萃駟從風折鳳羽曜

日拖魚鬚憲章殫禮樂容服備車徒迴鑾入艷鎬從蹕度粉榆
冉冉年和變遲遲節物徂餘花照玉李細葉翦珪栢朝夕萬國
湊海會百川輪微生
逢大造倏忽改榮枯
虞世南賦得吳都詩 畫野通淮泗
星躔應斗牛

玉牒宏圖表黃旗美氣浮三分開霸業萬里宅神州高臺臨茂
苑飛閣跨澄流江濤如素蓋海氣似珠樓吳趨自有樂還似鏡

中褚亮賦得蜀都詩

列宿光輿井分芒跨梁岷沉犀對
江浦駟馬入城闈英圖多霸跡歷

選有名臣連騎簪纓滿合章詞
賦新得上仙槎路無待訪嚴遵
本百藥賦得魏都詩 炎

精華歇清都實命開帝里三方盛
王庭萬國來之武疏遙墜金
鳳上層臺乍進仙童藥時傾避暑
署杯南館招奇士西園引上才

還惜劉公幹 鄭翼登北邙還望京洛詩
步登北邙阪 踟躕聊屬望

宛洛盛皇居規模窮大壯三河分設險
兩峭資巨防飛觀紫煙 中層臺碧雲上青槐夾馳道迢迢脩且曠左右多第宅參差居

將相清晨謁帝返車馬相追訪胥徒各異流
文物分殊狀器塵 暗天起簫管從風颺伊余孤且直生平獨淪喪山幽有桂叢何

為坐 惆悵 唐高宗天皇大帝建東都詔
朕聞踐華固 德百二稱乎

建瓴上洛歸仁七百崇乎定鼎是以控膏腴於天府啓黃圖於
渭濱襟沃壤於王城摘綠宇於河渚市朝之城麗皇州之九緯

丹紫之原邈神臯之千里二京之盛其來自昔此都心茲宇宙
通賦貢於四方交乎風雨均朝宗於萬國曲阜之規猶勤測圭

之地載華豈得宅帝之鄉獨稱都於四塞里王之邑匪建國於
三川宜改洛陽宮為東都上棟下宇彼勞昔以難前廣夏高臺

我名今而改彼仍
茲舊貫式表宸居

城郭第二 管子曰內為之城外為之郭釋名

云城盛也盛受國都也郭廓也廓落在城外也

風俗通曰郭或謂之郭郭者亦大也案淮南子

鮌作城吳越春秋曰鮌築城以衛君造郭以守

民此城郭之始也五經異義曰天子之城高九

仞公侯七仞伯五仞子男三仞又公羊傳注曰

天子之城十雉高七雉公侯百雉高五雉子男

五雉高三雉白虎通曰天子曰崇城言崇高

天子曰崇城言崇高

也諸侯曰干城言不敢自專禦於天子也月令
每歲孟秋之月補城郭仲秋之月築城郭左氏
傳曰計丈數揣高卑度厚薄仞溝洫物土方議
遠邇量事期計徒庸慮材用書糒糧以令役此
築城之義也釋名又方城上垣謂之睥睨言於
孔中睥睨非常也亦曰睥言睥助城之高也亦
曰女牆言其卑小比之於城若女子之於丈夫
也說文所謂堞者亦女牆也



却月

長雲

荆州記曰沱陽縣至沔口水北有却月城西一里有馬騎
城周迴五里高一丈餘城賦曰岬若斷岸矗似長雲

皇

后夫人

鄧通元注不遷曰魯陽關水應之山西南經皇
城西建武元年光武遣侍中傅俊持節迎光列皇

后於滎陽及後在三百餘人宿衛皇后道路歸京師賦稅皆所

在故城得其名在漢書曰匈奴使右都尉要擊漢軍於夫羊句

山貳帥遣屬國胡騎二千與戰虜兵

敗散漢軍乘勝追北至范夫人城

沮渠蒙遜等推段業為涼州牧業築西安城董覽吳地記曰海

渚有吳王闔閭與越結怨相伐築城名曰南武城以禦越後吳

先主亦因此更臨江

踐華 荆州圖記曰魚復縣西北赤
甲城東南連白帝城西臨大

紫土

黃金

古台

江賈誼過秦論曰始皇奮六代之餘烈
振長策而御宇內踐華為城因河為池

注曰秦所築長城上色皆紫漢塞亦然故稱紫塞沈約
宋書曰氏師揚難嘗寇漢中魏興太守薛健據黃金城

九重 東方朔十洲記曰崑崙山有積金為天城面方千里淮
南子曰崑崙山有增城九重其高一万一千一百一十
里 玄菟 白鹿 漢書曰昭帝元鳳六年某郡國徙築遼東
玄菟城王歆之始興記曰含涯有三城白

沙城馬鞍城白鹿千丈九仞荆州圖記曰白帝城西臨城城南有白鹿岡

高一千丈許隋五經異義曰天子城高九仞天險地中荆州圖記曰夷陵縣南對岸有陸抗故城

周迴十里三百四十步即山為塘四面天險周書曰周公云余長周室不延以為天下宗乃作大邑于土中立城方六百二千

文周禮曰日至之晨尺有五寸謂之地中天下魚游鹿地之所合也四時之所交也乃建王國焉

袁山松宜都記曰限山縣東六十里有山名下魚城四面絕崖唯兩道可上皆險峻山上周迴可二十里有林木池木人田種於

山上昔永嘉亂土人登此避賊守之經年食盡取池魚擲下與賊以示不窮賊遂退散因此名為下魚城王歆之始興記曰舍

涯有白鹿城晉咸康中郡人張魴作令十年固國表城甚有惠政白鹿群游取一而獻之故以為名

趙曄吳越春秋曰堯聽四岳之言用魴修水魴曰帝遭天災厥黎不康乃築城造郭以為固國王肅表曰夫城之有郭猶骨之

有皮表裏各異則保障不完皮骨分離則一體不具顏田廖葬莊子曰孔子謂顏回曰家貧居卑胡

不仕乎顏回對曰不願仕回有郭外之田五十畝足以給饘粥足以給絲麻鼓琴足以自樂回不願仕也後漢書曰汝南廖扶

者畢志衡門死葬北郭號曰北郭先生賦魏文帝登城賦孟春之月惟歲權輿和風初暢有穆

其舒駕言東邁陟彼城隅逍遙遠望乃欣以娛平原博敞中田闢除嘉麥被壟綠路帶衢流莖散葉列倚相扶水幡幡以長流

魚裔裔以東馳風飄颻而既臻日晡暖宋鮑昭蕪城賦若以西移望舊館而言旋永優游而无為

斷岸矗似長雲制磁石以禦衝糊頽壤而飛文觀階高之固護傳万祀而一君出入三代五百餘載竟瓜剖而豆分至若白楊

落早基草前衰稜稜霜氣簌簌風威孤蓬自振驚沙坐飛通池既已夷峻隅又已頽直視千里外唯見其黃埃若夫藻高黼帳

歌臺舞閣之基璇淵碧樹弋林釣渚之館吳蔡齊秦之聲魚龍爵馬之玩皆薰歇燼滅烟沉響絕東都妙姝南國麗人蕙心統質玉兒絳唇埋

冤幽土委骨窮塵喜憶同輦之愉樂離宮之苦辛歌曰邊風起兮城上寒井徑滅兮丘壟殘千齡兮萬代共盡兮何言

梁吳均吳城賦古樹荒煙幾百千年云是吳王所築越王所遷東有鑄劍殘水西有舞鵠故壘祭具區之廣宅

均吳城賦古樹荒煙幾百千年云是吳王所築越王所遷東有鑄劍殘水西有舞鵠故壘祭具區之廣宅

帶姑蘇之遠山僕本蓄怨于悲億恨况復荆棘蕭森叢蘿彌蔓
亭梧百尺皆歷地而生枝階筠萬本或至杪而无葉不見春荷
夏堇唯聞秋蟬冬蝶木魅晨走山鬼
夜驚不知九州四海乃復有此吳城

詩 梁簡文帝從頓
漢渚水初綠江南草復黃日照蒲心暖風吹梅樹香
征艦艤湯塹歸騎息金隍舞觀衣恒襞歌臺絃未張

持此橫行去
誰念守空牀
梁王筠和新渝侯巡城詩
閶闔曉已昏
鈞陳杳將暮

樓鳥城上喧晚雀林中度屯衛時巡警疑威肆安步閣道趨文
昌禁兵連武庫銅鳥迎早風金掌承朝露罕愚分曉色睥睨生

秋霧維城任寄崇空想靈均
賦伊余方病免丘園保恬素
後魏温子昇從駕幸金墉

城詩
茲城實佳麗飛甍自相並膠葛擁行風岩堯闕流景御
溝屬清洛馳道通丹屏湛淡水成文參差樹交影長門

久已閉離宮一何靜細草綠玉塔高枝蔭桐井微微夕渚暗蕭
肅暮風冷神行揚翠旗天臨肅清警伊臣從下列逢恩信多幸

康衢雖已泰
弱力將文聘
李百藥秋晚登古城詩
日落征途遠悵然
臨古城積墉寒雀

集荒堞晚鳥驚蕭森灌木上迢遞孤煙生霞景
煥餘照露氣澄晚清秋風轉搖落此志安可平

銘 後漢李

尤京師城銘
天險匪登地險丘陵
帝王設險乾坤是承

宮第三
釋名云宮穹也言屋見於垣上穹崇

然也周易曰上古穴居而野處後代聖人易之

以宮室上棟下宇以待風雨蓋取諸大壯此其

始也
又白虎通曰黃帝作宮室以避寒
温世本曰禹作宮室二說不同
昔黃帝有合宮

見管
堯有貳宮
帝王世紀曰堯
撫宮
見相
湯有鑣宮
見經

見墨子湯所
受命之宮
周有高宮
大戴禮曰周德澤和洽蒿
茂大以為宮柱名為蒿宮
鄭宮

春宮
見紀年穆
王所居宮
秦有斬年宮信宮梁山宮
見史記並
始皇所居

二卷皮官
力三已六三二口

漢有長樂宮未央宮沛宮林光宮甘泉宮龍泉

宮首山宮交門宮明光宮五柞宮萬歲宮池陽

宮蒲陶宮竹宮壽宮建章宮黃山宮太一宮思

子宮見漢書長樂等宮或在京師或在外郡或在王所居或祠祀所在或因事以立也夜光宮棠

梨宮扶荔宮見三輔黃圖桂宮見三輔故事鼎湖宮宜春宮

谷口宮望僊宮通天宮見漢武故事後漢有南宮北宮

胡桃宮見東觀漢記魏有鄴宮見魏略吳有太初宮昭明

宮見吳志此諸宮皆範金合土而為之以為貴也

亦猶天文之有紫宮等宮及五官見史記神

仙之有金玉琉璃宮矣見十洲記然自古宮室一也

漢來尊者以為帝號下乃避之也見風俗通禮記曰命士以上父子皆

異宮又曰儒有一畝之宮環堵之室此則士庶通謂之宮矣

曰天宮紫微宮北極天一太一鈎陳後宮也

史記天官書曰比宮玄武虛危危為蓋星

漢武故事曰建章長樂宮皆輦道相屬懸棟飛閣不由徑路漢書曰高祖七年至長安蕭何修未央宮

五潢春秋文曜鈞曰魁戴匡六星曰文昌宮步高望

遠三輔黃圖曰京兆有步高宮又曰長安有望遠宮望仙集靈郭子橫洞冥記曰元封三

年起望仙宮西岳記曰漢武帝巡省五岳裡祀豐備故立宮其下號曰集靈宮

曰梁孝王作曜華宮又趙懸貝張旗嚴助相兒經曰堯懸貝載於鳩宮漢

書曰武帝置壽宮 幽房 昭臺 河圖曰瑤光貫月感女姬 于幽房之宮生黑帝三輔

張羽旗以禮神君 黃圖云長安 馭娑 逍遙 漢宮閣名曰長安有馭娑宮高 閭燕志曰慕容熙造逍遙宮

有昭臺宮 蒿柱 棠梨 並見 四寶 五柞 西京雜記曰武帝為 七寶牀雜寶案前寶

屏風列寶帳設於桂宮時人謂之四寶宮漢書武帝後 元二年幸盤屋五柞宮張晏注曰有五柞樹因以名宮 逃夏

宜春 越絕書曰今太守舍有春申君所造後殿屋 祈年 以為逃夏宮漢宮閣名曰長安有宜春宮

延壽 增城脩池 漢宮閣名曰長安有祈年宮延壽宮 三輔黃圖曰七里宮增城宮增城宮

在甘泉宮垣內 賦 漢劉歆甘泉宮賦 軼凌陰之地室過 長安有脩池宮

門而鳳舉躡黃帝之明庭冠高山而為居乘崑崙而為宮案軒 轅之舊處居北辰之關中背共公之幽都向炎神之祝融綠石

闕之天梯桂木雜而成行芳盼蠻之依斐鸞孔飛而翱翔鳳皇 止而集栖甘醴涌於中庭兮激清流之瀾瀾黃龍遊而蜿蟺兮神

阻臨眺廣衍深林蒲葦 水清泉芙蓉菡萏 雲霧 木梗松柞檇女真

烏勃桃李棗櫻 梁簡文帝新成安樂宮詩 遙看 雲霧

中刻楠映丹紅珠簾通曉日金華 周明帝過舊宮詩 燭

拂夜風欲知歌管處來過安樂宮 陳陰鏗

調秋氣金輿歷舊宮還 如過白水更似入新豐 秋 潭漬晚菊寒井落踈桐舉杯延故老令聞歌大風

新成長安宮詩 新宮實壯哉雲裏望樓臺迢迢翔鷗仰連 翻賀雀來重欄寒霧宿丹井夏蓮開砌石

披新錦梁花畫早梅欲 頌 梁沈約齊丹徒故宮頌 聖 祖

知安樂盛歌管雜塵埃 神傑堯蹤漢烈岳峻雄圖天張武節墜命既升霸略將騁清渭

走烽濁河獻警恃峭劍關憑深桂嶺燹章委闕禮樂沉河拯壓 傾構引瀾危波盡物稱瑞窮 銘 後漢李尤永安宮銘 合 歡

靈委和玄精翼日丹羽巢阿 黃堂中和是遵舊廬懷本前果暢春候臺集道俾 司星辰豐業廣德以協天人萬福來助嘉娛永欣

殿第四事蒼頡篇曰殿大堂也商周以前其名

不載案史記秦始皇本紀始曰作前殿上可以

坐萬人下可以建五丈旗漢書則有甘泉函德

鳳皇明光臯門麒麟白虎金華諸殿甘泉以下皆殿名漢

宮又有大夏長秋朱鳥玉堂飛雲昭陽駕鸞銅

馬蕭何曹叅韓信諸殿後漢書有德陽温明在邯

鄆陽安華光諸殿洛陽宮殿簿有魏太極九龍

芙蓉九華承光諸殿漢晉春秋有景福在許昌聽

政在鄴諸殿晉宮閣名有靈圃百子虞泉清冥諸

殿洛陽故宮名云洛陽南宮有玉堂前殿黃龍殿翔半殿竹殿歷代殿名或公或

革唯魏之太極自晉以降正殿皆名之摯虞決

疑要注云其制有陛右城左平平以文博相亞

次城者為階級也九錫之禮納陛以登謂受此

陛以上殿事對敬法 含章東觀漢記明德馬皇后嘗有不安時在敬法殿

東廂上令太夫人及兄弟得入見曾城漢宮閣名 疏圃長安有曾

洛陽宮殿簿曰太極殿近含章殿飛羽廟記曰飛雨殿或云飛羽殿又曰長安有披香

城洛陽宮殿簿曰疏圃殿殿在華林園中披香嘉德殿

殿駕鸞鳥殿聽政 宣德聽政殿見叙事三輔黃圖曰未央宮有宣德殿嘉德

飛翔殿 徽音洛陽故宮名曰洛陽宮有嘉德殿九華 百福洛陽

宮殿簿曰九式乾 清暑 洛陽宮殿簿曰玉堂 銅

柱 漢宮閣名曰長安 景福 延休 洛陽宮殿簿曰永寧

延休 賦 宋何尚之華林清暑殿賦 彫刻之華棖網戶

翠錢青軒丹墀若廼奧室曲房深沉幽密始如易循終然難悉

動微物而風生踐椒塗而芳溢觸遇成宴暫游累日却倚危石

前臨濬谷終始蕭森激清引濁涌泉灌於堦肥遠風生于楹曲

暑雖殷而不炎氣方清而含育哀鶴唳暮悲猿啼曉靈芝被崖

仙花 覆沼 詩 隋江惣侍晏瑤泉殿詩 水亭通於詣石路接

竹本无行雀驚疑欲曙蟬噪似 又侍宴臨芳殿詩 鐘箭自

含涼何言金殿側亟奉瑤池觴 堂薦羽杯橋平疑水落石迥見山開林前暝

色靜花處近香來西岷傷撫夕北閣濫游照 後漢李尤

德陽殿銘 禮天承以德陽崇以高麗包受萬方內綜朝貢

外供 陳徐陵太極殿銘 夫紫蓋黃旗揚 仰之王氣長久

遐荒 居爽塏大寢尊嚴高應端門仰模營室歸于有德譬彼河圖傳

我休明義同商鼎太極殿者法氏象元王者之位以尊左平右

城天子之堂為貴往朝煨燼多歷年所世道隆平宜其休復監

軍鄒子度啓稱即曰忽有一大梓柱從流來泊在後渚岸差峩

容與若漢水之仙槎搖漾波濤似新亭之龍刹孤拔靈山允彰

天貺昔梁武承聖將圖繕修東虜窺江西胡犯蹕定之方中函

興師旅揆之以日輒有災故是知秦人所止實漢祖而為宮吳

都佳氣乃元皇而斯宅千楹赫奕萬栱峻嶒植綠芟而動微風

舒丹雘而制流火甘泉遠望觀正殿之崢嶸函谷遙看美皇居

之佳麗信可以齊三光而示宇宙會萬國而朝諸侯爰命微臣

乃為銘曰雍疇相望參差未央偃師還望崔嵬德陽高捫太一

正觀瑤光峩峩靈柱赫赫流章美矣宮室嘉哉今日御展垂旒

當朝清蹕樂備韶夏禮兼文質帝旅無諠王旗斯謐肅肅卿士

豈也丞弼漢坐彫屏周人檻櫺城隅有勒殿省皆銘况復皇寢

宣帶國經方流 典訓永樹天庭

樓第五 事 說文曰樓重屋也又釋名曰言牖戶

諸射孔悽悽然也案漢書武帝時方士言黃帝

為五城十二樓以候神人又濟南人云玉帶上

黃帝明堂圖圖中有一殿四面無壁以茅蓋通

水園宮垣為複道上有樓從西南入蓋樓之始

也其後魏有麗譙越有飛翼漢有井幹 並樓名也莊子曰魏

武侯謂徐无鬼曰欲見先生久矣吾欲愛民而為義偃兵其可

乎徐无鬼曰不可愛民害之始也為義偃兵造兵之本也君自

此為之則殆不成凡成美惡器君雖為仁義幾且偽哉形固造

麗譙戰樓名也吳越春秋曰勾踐立飛 羽林亭樓見漢書 馬

伯騫樓貞女樓 見漢宮閣名在長安 魏有白門樓 在下邳魏

登白門樓圍之急布下降遂生得布 吳有白雀樓 見吳紀 晉有伺星樓儀

鳳樓翔鳳樓 見晉宮閣名幽明錄云鄴城鳳陽明五層樓安金鳳皇二頭於其上石季龍將衰一頭飛

入漳河述異記云江下有黃鶴樓陶季直京都記曰宋華林園造景雲樓齊書云置鍾於景陽樓上今宮人聞鍾聲早起粧飾

且樓之所居也史記云仙人好樓居設具而候

神人墨子云城備三十步置坐候樓出堞四尺

百步一木樓樓前向九尺二百步一立樓去城

中二丈五尺又淮南子云亂之所由生者皆在

流遁大構架與宮室延樓棧道雞棲井幹樹木

構櫨以相支持木巧之飾此遁於木也歷代營

建所不同也**雲對**井幹 麗譙 並見盤龍 儀

鳳 鮑昭京洛篇曰鳳樓十二重四戶八綺窓綉栴金蓮花桂

柱玉盤龍晉宮閣名曰總章觀儀鳳樓一所在觀上廣望

觀之南極**五尋** 百尺 孫楚登樓賦曰有都城之百雉加層樓

金墉城東北角有樓 **望氣** 候神 蕭方等三十國春秋曰

高百尺魏文帝造 庸初嘗與鄱陽雷孔章共夜登樓而見一氣起牛斗間董誥孔

章曰此何氣也對曰其實劍乎史記曰方士言武帝曰黃帝為

五城十二樓 **半城** 出堞 相子新論曰更始帝到長安其

以候神人 笑但為卜衛樓半城而居之以是知其將 **瞰蜿** 翔鳳 張

西京賦曰神明嶷其特起井幹疊而百層峙游極於浮柱結重

藥以相承瞰蜿虹之長鬣察雲師之所憑晉宮閣名曰

有和 **凌雲** 樓霞 世說曰凌雲臺樓觀極精巧朱稱平衆

相負揭臺雖高峻俯隨風搖動而終无崩墮魏明帝登樓懼其

勢危別以大材扶之樓即便頽壞論者謂輕重力偏故也盛弘

之荊州記曰城西百餘步 **五層** 百丈 幽明錄曰鄴城鳳

有棲霞樓宋臨川康王置 **賦** 晉孫楚登樓賦 有都

曰殷中軍廢後恨簡文曰上 人著百丈樓上擔梯將去 城之

百雉加層樓之五尋從明王以登遊聊暇日以娛心鳴鴻拂羽

北顧樓詩

春陵佳氣地濟水鳳皇宮况此徐方域川岳邁

周禮皇情愛歷覽游陟擬崆峒聊駢式道候无

勞襄野童霧崖開早日晴天歇 **梁沈約登玄暢樓詩** 危

晚虹去帆入雲裏遙星出海中 帶北阜高頂出南岑中有凌風榭迴望川之陰崖險每增減湍

落暉映長浦煥景燭中潯雲生嶺片黑
目下溪半陰信美非吾土何事不抽簪

梁劉孝綽登陽

雲樓詩

吾在陽臺上非夢高唐客迴首望長安千里懷三益
顧惟慙入楚殊私等申白西阻水潦收昭丘霜露積

龍門不可見
空慕凌霜栢

銘

宋鮑昭凌煙樓銘

瞰江列楹望景延除
積清風路含采煙涂

俯窺淮海俛眺荆吳我王結架
藻思神居宜此萬春脩靈所扶

臺第六

叙

釋名云臺持也言築土堅高能自勝

持也案山海經有軒轅臺

山海經曰西王母之山有
軒轅臺射果不敢西向畏

軒轅
之臺

帝堯臺帝舜臺

在崑崙
山東北

其後夏有璿臺鈞

臺

歸藏曰夏后啓筮享神於晉之靈為
作璿臺又曰享神於大陵而上鈞臺

殷有陳臺

尚書
曰散

鹿臺之財史記曰
紂厚賦以實鹿臺

南單臺

晉束皙汲冢書抄
王親禽受於南

靈臺

淮南子云六
三築靈臺

重壁臺

見穆天
子傳

秦有章臺

見史
記

鳳皇臺

見列
仙傳

望海臺

見齊
地記

琅邪臺

史記云始皇作琅
邪臺刻石頌德

漢有栢梁臺漸臺

武帝
作

神明臺八風臺思子臺

並見
漢書

後漢有雲臺

見東觀
漢記

魏有銅雀臺金臺冰井

臺凌雲臺南巡臺九華臺

見魏
志

吳有鈞臺

見吳
志

晉有崇天臺織室臺

見晉官
閣名

此其略也又五經

異義曰天子有三臺靈臺以觀天文時臺以觀

四時施化囿臺以觀鳥獸魚鼈諸侯卑不得觀

天文無臺但有時臺囿臺也

事對

五仞

九層

說苑曰楚莊王築五仞之臺老子曰九層之臺起於累土觀天望月劉向洪範五行傳曰天子曰靈

臺諸侯曰時臺所以觀天文之變郭子橫洞真記曰武帝升望月臺南端有三鴨羣飛俄而下臺帝悅之至夕鴨宿臺端

侯日揆星趙曄吳越春秋曰范蠡起游臺於怪山以為靈臺仰觀天文候日月之變怪白虎通曰天

子立靈臺所以考天人之際蔡陰陽之會揆星度之驗一成九累楚詞曰璜臺十成誰所極焉尸

子曰靈臺九柏寢匏居韓子曰景公與晏子游少海登累而堯白屋柏寢匏居相寢之臺望其國曰美哉堂堂

乎國語曰楚靈王為章華之臺與五舉登焉曰臺美夫對曰先君莊王為匏居之臺高不過望國氣大不過容宴豆民不廢時

務官不易朝常今君為此臺民罷財盡數年而成諸侯堯巡莫至若君謂此美楚其殆矣賈逵注曰匏居高臺名

夏享王韶之始興記曰含涇縣有堯山堯巡狩至此立行臺也左傳曰夏啓有鈞臺之享記禮

藏書漢書藝文志曰曲臺后蒼記九篇如淳注曰行禮射於曲臺后蒼為記曰曲臺記司馬彪續漢書曰靈

臺者乃周家之所造臺也圖窺天望海陸賈新語曰楚書術藉珍玩寶怪皆所藏也窺天望海靈王作乾溪之

臺五百仞之高欲登浮雲窺天文伏琛齊地記曰平壽城西北八十里有平望亭亦古縣也或云秦始皇為望海臺銅

雀金鳳魏志曰建安十五年冬太祖乃於鄴作銅雀臺漢武故事曰漸臺高三十丈南有壁門三層內殿階

陛咸以王為之鑄銅鳳皇戲馬闔雞劉澄之山川古今記曰彭城西南有

戲馬臺郭緣生述征記慕許懷清昌城本許由所居也昌城本許由所居也

大城東北九里有許由臺高六丈廣三十步由耻聞堯讓而登此山邑人慕德故立此臺史記曰寡婦清先得丹穴而擅其利

數葉家亦不訾清寡婦也能守其業用財以自一柱百梁衛不見犯秦皇帝以為貞婦為築女懷清臺

張華博物志曰江陵有臺甚大而唯有一柱眾梁皆共此柱漢書曰元鼎二年春起百梁臺服虔注曰用百梁作臺因名之

朝漢望齊沈懷遠南越志曰熙安縣東南有固岡高數十丈岡西面為羊腸道說者云尉陀登此望漢

文選文選卷三十四

而朝宗故曰朝漢臺史記曰趙武靈王為清冷 朽詣野臺以望齊中之境徐廣注曰野一作望

注水經曰睢陽縣城中有掠馬臺臺東有曲池池東有梁吹一臺謂之清冷臺張衡西京賦曰朽詣承光皆臺名

蜀琴

臺梁王曾築以為吹臺王褒益州記曰司馬相如宅在州西笮橋北百許步李膺云市橋西二百

步得相如舊宅今梅安寺南有琴臺故墟 越賀 蜀卜

吳越春秋曰越王平吳後立賀臺 賦魏陳思王曹植登

臺賦 從明后而嬉游聊登臺以娛情見天府之廣開觀聖德

之所營建高殿之差我浮雙闕乎泰清立冲天之單觀

連飛閣乎西城臨漳川之長流望衆果之滋榮仰春風之和穆

聽百鳥之悲鳴天功但其既立家願得而雙呈揚仁化於宇宙

盡肅恭於上京雖栢文之為盛豈足方乎聖明休矣美矣惠

澤遠暢翼佐皇家寧彼四方同天地之矩量齊日月之暉光

詩 梁簡文帝琴臺詩 蕪階踐昔徑復想鳴琴游音容万

石抗新流由來近 梁庾肩吾過建昌故臺詩 魯匡觀

相嘆逝川終不收 舊臺仲宣原隰蒲子建悲風來夏蓮猶反植秋窓尚左 陳祖

孫登宮殿名登臺詩 獨有相思意聊鳳皇臺蓮披香

花似雪迴迤思休 銘後漢李尤雲臺銘 周氏舊居惟漢襲

林友前窻夜夜開 蒼雲垂示億載俾率舊 章人循其行而國其昌

堂第七 釋名曰堂謂堂堂高明貌也案禮記 天子之堂九尺諸侯七尺大夫五尺士三尺尚

書大傳云天子之堂高九雉公侯七雉子男五

雉雉長三丈

歷代之堂論衡云墨子稱堯舜堂高三

丈

安

史

記

卷

尺帝王世紀曰武王入殷登堂見美玉曰誰之

玉或曰諸侯之玉也王取而歸之天下聞之曰

王廉於財矣漢武故事有玉堂去地十二丈漢

書云成帝生甲觀中畫堂東觀漢記曰光武生

有赤光堂中盡明如晝續漢書云靈帝造萬金

堂於西園魏名臣奏有翦吳堂水經注有魏茅

堂見酈善長水經注晉宮闕名有堯母堂永光堂長壽

堂見晉宮闕名在郡國魯城北有孔子學堂見國都城

蜀有文翁講堂見華陽國志北海有鄭玄儒林講

堂見鄭玄別傳永康縣有縉雲堂黃帝鍊丹處費北有積

弩堂晉成帝作以上並見宋永初山川古今記崑崙山有光碧堂西王母所居見十洲

記此其略也又摯虞決疑要注曰在殿堂之上

唯天子居牀其餘皆鋪席前設筵几天子之殿

東西九筵南北七筵故曰度堂以筵度室以几

也禮堂上接武堂下布武武迹也見禮記一曰堂上遠於

百里堂下遠於千里門庭遠於萬里管子云今步者一日百里

之情通堂上有事一月而君不聞步者十日千里之情通堂上

有事而君十月不聞步者百日萬里之情通門庭有事周年而

君不聞此謂事對承慶昌福洛陽宮殿簿曰承慶堂昌福堂綏福堂

安本坊舍

鳳棲

袁山松後漢書曰楊震好學講書有鸛雀鳴之象也數有二者法三台也先生

自此昇矣潘尼詩曰鸞鳳栖堂廡

德音

嘉德簿曰德音

嘉德堂

虛德

脩成

洛陽宮地記曰洛陽有虛德堂脩成堂

去地

冠山

漢武故事曰玉堂去地十二丈以見叙事班固西都賦曰樹中天之華闕豐冠山之朱堂

李中

桃間

和包漢趙記曰劉聰嘉平三年廷尉陳元達極諫聰怒將斬之聰時幸逍遙園李中堂元達抱堂下樹叫曰臣所言社稷之計

聰勉聽之於是易李中堂為愧賢堂洛陽宮殿簿曰洛陽有樹間堂皇杏間堂皇柰間堂皇竹間堂皇李間堂皇魚梁堂皇醴

泉堂皇百戲堂皇

樹椅

植栢

何尚之清暑殿賦曰其西則堂堂皇博啟正鵠是施帶以綠流樹以青

椅洛陽記曰洛陽山中都亭堂堂大小屋五十九株九華百戲

洛陽宮殿簿有九華芳香琴堂又有百戲堂堂皇

鍊丹

光碧

宋永初山川古今記曰縉雲堂黃帝鍊丹

王母所居並見叙事

高二尺

遠下里

賦

隋江

摠雲堂賦

覽黃圖之棟宇規紫宸於太清何面勢之膠葛信不日之經營仰一時之壯麗跨萬古之威靈

吐觸石之奇色混高臺之舊名若乃三階八戶百拱千楹瑩以玉琇飾以金英綠芰懸插紅藻倒生於時木葉聲寒壺人唱靜

承露擎虛相風昭迥天子乃下輦開譙出豫娛神文懸日月思革風塵寔附鳳之多幸愧屠龍之不真

梁庾

肩吾賦詠疏圃堂詩

北宮多瑕豫時駕摠鸞鑣路靜繁葭澈輪移羽蓋飄臨空坐飛觀迴

首望浮橋風長曙鍾近地遠洛城遥疎林不礙日澗浦暫通潮徒然尋賓從並作愧群僚

隋煬帝宴東

堂詩

雨罷春光潤日落暝霞暉海榴舒欲盡山櫻開未飛清音出歌扇浮香颺舞衣翠帳全臨戶金屏半隱扉風花

意无極芳樹曉禽歸

唐虞世南侍宴歸鴈堂詩

歌堂面渌水舞館接金塘竹開霜後

翠梅動雪前香鳧歸初可侶鴈起欲分行刷羽同棲集懷恩愧稻梁

頌

晉庾闡樂賢堂頌

文選

刀筆已卷三

三

義峩層構岌岌其峻階延白屋寢登髦俊神心所寄莫往非順
靈圖表象平敷玉潤游虬一壑栖鸞一叢川澄華沼樹拂椅桐
林有晨風翻有西雍高觀迴雪踈鸞倚窻仰瞻崑丘俯懷明聖
玄珠雖明離人莫映清風徘徊微言絕詠有邈高構未廓靈命

宅第八釋名曰宅擇也言擇吉處而營之也

周禮凡任地國宅無征鄭衆注云國宅城中宅

無征無稅也又尉繚子曰天子宅千畝諸侯百

畝大夫以下里舍九畝歷代之宅戴延之西征

記曰蒲坂城外有舜宅瀨鄉記云譙城西有老

子宅瀨鄉記曰老子祠在瀨鄉曲仁里譙城西出五漢書

云魯有孔子宅漢書曰魯恭王壞孔子舊宅以廣宮室聞

文經水經注云齊城北門外有晏嬰宅見酈元水

傳曰齊景公欲更晏子之宅公曰子之宅近市湫隘囂塵請更諸

爽塏辭曰君之先臣容焉於臣侈矣且小人近市朝夕得所求

小人之利也荆州記云宛有伍子胥宅見范注秭歸縣

有屈原宅見庾仲雍義陽安昌有漢光武宅見范

記東觀漢記曰建武十七年宅亦曰第言有甲乙之次

第也漢書曰高祖詔列侯食邑者皆賜大第室更一曰出

不由里門面大道者名曰第爵雖列侯食邑不

滿萬戶不得作第其舍在里中皆不稱第見魏

事漢書曰夏侯嬰以大僕事惠帝高后德嬰之脫孝惠魯元於

三后弟平恩侯嘉女成帝賜甲第哀帝為董賢起大第北闕下
東觀漢記曰竇氏一公兩侯三公主四二千石相與並代自祖
及孫官府邸宅相望漢紀曰梁冀於洛陽城內起甲第魏志云
明帝特為舅孫甄暢起大第舍晉紀曰琅邪王道子開理東第
此第宅之事也

書對

萬里

千畝

司馬相如大人賦曰時有大人兮在

乎中洲宅彌萬里兮曾不足以少留悲時俗
之迫隘兮竭舉足而遠游千畝事以見叙事

膏腴

爽塏

荀悅漢書曰武安田蚡營宅舍甲第必極膏腴堂
羅鐘鼓左傳曰齊景公欲更晏子之宅於爽塏

相友

讓

親

吳志曰周瑜與孫策同年相友善瑜推道南大宅以舍策
升堂拜母有元通共謝承後漢書曰沈輔字伯禽會稽山

陰人也輔少儉約約身以札喪父服闋
推讓祖考財產田宅與親貧不足者

蕭居

晏卜

漢書曰蕭

何為相國買田宅必居窮巷僻處為家不脩垣屋曰令後代賢
師吾儉不賢元為勢家所奪左傳曰齊景公欲更晏子之宅晏
子如晉公更其宅反則成矣既拜乃毀之為里室皆如其舊則
使宅人返之曰諺曰非宅是名唯鄰是卜二三工先卜鄰矣違

卜不祥君子不犯非礼小
人不犯不祥卒復其舊

推貧

贍老

推貧事見上讓鄉注崔鴻後燕錄曰

封衡字百華中書監裕之子也輕財好施年十餘歲見一老父
荷檐于路引歸問之父曰宣子一飯著名春秋宜給宅一區奴

一口日供贍以終其
年裕高其志而從之

孔瑟

何金

孔瑟見叙事于寶搜神記曰魏郡張氏大富忽

衰老財散賣宅與程應應舉家病賣與何文文先獨持大刀暮
入北堂梁上一更中有一人長文餘高冠赤幘呼曰細腰

應諾何以有人氣答无便去文向呼處因問向赤衣冠謂誰答
曰金也在屋西壁下問君誰答云我杵也今在竈下文掘得金

三百斤燒去
杵由此大富

定鄰

面道

楊泉物理論曰處宅者先定鄰焉面道事見叙事

譙

郡西

齊城北

譙郡西老子宅齊城北晏子宅並見叙事

霍倅

薛讓

漢書

霍去病曰匈奴未滅臣無以家為遂倅其第
宅又漢薛苞兄弟要分苞悉推其田宅奴婢

詩

唐太宗文

武聖皇帝過舊宅詩

新豐停翠輦譙邑駐鳴笳園荒一徑斷臺古半階斜前池消舊水昔

樹發今花一朝辭
此地四海遂成家
隋江揔歲暮還宅詩
悒然想泉石駢
駕出樓臺翫竹

春前筍驚花雪後梅青山殊可對黃
卷復時開長繩豈繫日濁酒傾一盃
又南還尋草市宅

詩
紅顏碎鬢洛白首入轅轅乘春行故里徐步採芳蓮逕毀
悲仇仲林殘憶巨源見桐猶識井看柳尚知門花落空難

徧鷺啼靜易誼無人訪語默何處
叙寒温百年獨如此傷心豈復論
隋元行恭過故宅詩

續城百戰後荒邑四鄰通將軍戟已折步兵途轉窮吹臺有山
鳥歌庭聒野蟲草深斜徑滅水盡曲池空
中滿明月是處來

春風唯餘一廢
唐楊師道還山宅詩
暮春還舊嶺徙倚
既年華芳草无行

井尚夾兩株桐
逕空山正落花垂藤掃幽石卧柳礙浮槎鳥散
啓梁元帝

謝勅賜第宅啓
切以漢錫五倫實云清吏魏寵衛臻用旌
庸直未如靈光輪奐睢陽爽塏北連城闕

有似甄侯之
東望市鄧榮深豫章之門昔狼望未平冠車
第馬兒猶隔雍丘讓邸
且懃曹霍遠志但識君命无違再思庸

陋九殞
銘晉習鑿齒諸葛武侯宅銘
達人作振此積
風彫薄蔚采竭瀾

非谷
惟豐義範蒼生道格時雍自昔
友止於焉龍盤躬耕西畝
東巒跡逸中林神凝嚴端罔窺
兵與誰測斯歡堂堂偉道婉融

陽朝傾崑搜寶高羅九
霄慶雲集矣鑿駕三招

庫藏第九
釋名曰庫舍也舍也者言物所在

之舍也又說文曰庫兵
甲所藏也帑
台黨
反金布

所藏也故藏之為名也
謂之庫藏焉
帑藏見
漢書凡

安國治民從近制遠者
必先實之
見吳越
春秋故天有

天庫藏府之星
春秋文曜
期曰軫南衆星曰天庫又韓
楊天文要
集曰天積者天子藏府也王

者審五庫之量
禮記曰季春之
月審五庫之量一曰車庫二曰兵庫

安生皮官
刀學記卷三十四
三

三曰祭器庫四曰樂庫五曰宴器庫

見蔡邕月一令章句

曰湯武破桀紂海內無患築五庫藏五兵

見商君書

則魯梓慎登大庭氏之庫以望

見左傳杜預注大庭氏是古國名在魯城

內於其處作庫

漢高祖七年蕭何立東闕前殿武庫

見漢書

又

更始至長安御府帑藏武庫皆安堵如故

見東觀漢記

蓋此五庫也或曰王者藏於天下諸侯藏於百

姓農夫藏於困庾商賈藏於篋匱

見韓詩外傳

鍾會芻

蕘論曰國之稱富者在乎豐民非獨謂府庫盈

倉廩實也且府庫盈倉廩下實非上天所降皆取

之於民民困國虛矣

軍對寶臺

珠府

韓詩外傳曰晉平公

藏寶之臺燒救火三日三夜乃止之公子晏賀曰臣聞王者藏於天下諸侯藏於百姓農天藏於困庾商賈藏於篋匱今百姓

藏於外而賦歛无已昔桀紂殘賊為天下戮今皇天降災於藏臺是君之福也韓陽天文要集曰離珠五星在須女北離珠為

藏府也

宴器

禁兵

蔡邕月令章句曰審五庫之量者審所用多少也五庫五曰宴器庫已見叙事

謝承後漢書曰靈帝光和中武庫屋自壞司隸許冰上書曰武庫禁兵所在國之禁為災深也

天潢

御

府

春秋文曜鉤曰咸池曰天潢五帝車舍也宋均注曰舍庫也五帝車之庫府御府以見叙事

聚甲

藏金

焦贛易林曰武庫軍府甲兵所聚非邑非里不可以處許慎說文云帑金布所藏也

魚集屋上

龍見井中

魏志曰嘉平中魚二集於武庫屋上晉書曰太康二年龍見于武庫井中

銘後

漢李尤武庫銘

博噬瓜牙鋒距之先毒螫芒刺

晉摯虞

武庫銘 有財無義惟家之殃無愛糞土以毀五常

門第十 釋名云門捫也言在外為人所捫摸

也又說文曰門從二戶象形也閭闔天門也 說文

曰楚人名角亦天門也 見韓揚天文要集 臯門庫門雉門

應門路門天子門也 鄭玄禮記注云天子五門臯雉庫應路魯有庫雉路則諸侯二門

一曰王之正門曰應門郭門曰臯門 見爾雅及毛萇詩注 內

至禁省為殿門外出大道為掖門 見應劭漢書注掖者言在司馬門之

旁掖王行幸設車宮轅門惟宮旌門無宮則供人

門 見周官鄭玄注曰次車為藩則印車轅以表門張帷為宮則樹旌以表門陳列周衛則立長人以表門 司

門掌授管鍵以啓閉國門 見周官 開城外郭內之里

門也 見風俗通開杆也言為人藩屏以扞難也 閭里中門也閭市外門也

見說文長安有宣平門萬秋門橫門東都有宣德

門禮成門青綺門章義門仁壽門壽城門 見漢官殿

名又有章城門直城門洛城門 見三輔黃圖 洛陽有上

西門廣陽門津門小苑門開陽門中東門上東

門司馬門北闕門玄武門南掖門北掖門東掖

門西掖門止車門南端門金門九龍門白虎門

春興門青瑣門金商門雲龍門神武門宜秋門

春興門青瑣門金商門雲龍門神武門宜秋門

見洛陽故宮記 又有大夏門 長春門 朱明門 青陽門 見晉宮閣名

夫重門擊柝以待暴客 蓋取諸豫 見周易又曰良為門闕 大

夫士出入君門 由闌右不踐闕 凡與客入者 每

門讓於客 客至於寢門 則主人請入為席主人

入門而右 客入門而左 見禮記 其門名有正門重

門通門 衡門 壁門 禁門 毛詩曰衡門之下可以棲遲 淮南子曰周文王作玉門言以玉

飾也漢書曰太液池南有壁門禁門以見上 濯龍 飛兔 袁宏漢紀曰建初二年有

司依舊典封諸舅太后詔曰前過濯龍門上見外家車如流水馬如龍吾亦不譴怒之但絕其歲用異知默止洛陽故宮名

曰洛陽有 青綺 黃金 漢宮殿名長安有青綺門樂歌曰黃金為君門白玉為君堂

含章 建禮 洛陽故宮名曰洛陽有 銅龍 金馬 漢書

曰成帝為太子謹慎初居桂宮上急召太子出樓門不敢絕馳道張晏注曰門樓上有銅龍也張瑩漢南紀曰馬援奏曰武

帝時善相馬者鑄作銅馬法獻之有詔立馬於魯班門外則更名曰金馬門 聽政 登賢 劉澄

末初山川古今記曰魏武聽政殿前有聽政門魏武帝魏賦序曰王粲直登賢門 西暑 東陽 淮

子自東北方土山曰蒼門東南方曰波母之山曰陽門南方曰南極之山曰西暑門晉宮闕名曰洛陽城東門曰東陽門

廣德 明禮 洛陽故宮名曰洛陽有 銅馬 石牛 史記

曰金馬門者署門旁有銅馬故謂之金馬門常璩華陽國志曰秦孝王以李冰為蜀守冰作石犀五頭以厭水精一在市橋門

今所謂 清明 閭闔 酈元注水經曰咸陽本離宮東出北頭第二門本名清明門又曰閭闔漢

之西 定鼎 望鍾 古今地名曰河南有定鼎門洛陽故宮名洛陽有望鍾門 仁壽

上門

神仙 漢宮殿名曰長安有仁壽門洛陽故宮名曰洛陽有神仙門

名曰洛陽 有含德門晉宮閣名曰洛陽城有承明門

南端 北掖 並見敬法崇

禮 洛陽故宮名曰洛陽有敬法門 却非 會福 洛陽故宮名曰

洛陽有却非門 又曰會福門 析羽 印車 何尚之奏曰王有九旗析羽

謂之轅門周禮掌舍掌王之會同之舍設柱栒再重設車 宮轅門鄭玄注曰謂王行次車以為藩則印車轅表門 授

管鍵 脩闔扇 周禮司門掌受管鍵以啓閉國 建春

宜秋 酈元注水經曰穀水東經建春門石橋下即上東門也 一曰上升門晉有建陽門洛陽故宮名曰洛陽有宜秋

門 **雲龍風虎** 萬春千秋 酈元注水經曰神獸門東對 雲龍風虎一明衡楸之上皆 刻雲龍風虎之狀洛陽宮 記曰洛陽有萬春西

馬門詩 漢家一統軌 槐衢映綠綬日彩麗金貂此時參待詔誰復想漁樵

銘 後漢李尤門銘 門之設張為宅表會 又中東門銘 中東處仲月值當卯鶴鷓有聲

鷹隼匿爪除去桎梏獄訟勿考 又開陽門銘 開陽在孟位 冠節太 又津城門銘 名有定位惟月在未

陽進起 又廣陽門 銘 雍門處中位月在酉 又夏城門銘 夏門值孟位月在亥

迎冬北壇 又穀城門銘 穀門北中位當于子 從陰所在 太陰主刑殺伐為始

魏温子升閭闔門上梁祝文 惟王建國配彼太微大 君有命高門啓扉良辰

是簡枚卜无違彫梁乃架綺翼斯飛八龍杳杳九 重巍巍居宸納祐就日垂衣一人有慶四海爰歸

牆壁第十一 爾雅曰牆謂之墉廣雅曰墉垣牆

後

後

也釋名云牆障也所以自障蔽也垣援也人所
 依阻以為援衛也墉容也所以蔽隱形容也案
 淮南子舜作室築牆茨屋令人皆知去巖穴各
 有家室此其始也尚書大傳云天子貢庸諸侯
 疏杼鄭玄注曰貢大也言大牆正直也疏衰也杼亦牆也言
 衰殺其上下不得正直新序曰諸侯垣牆有黝亞无丹青
 之色又左傳云有牆以蔽惡神異經曰西北裔外
 大夏山有宮以黃金為牆南方裔外罔明山有宮
 以赤石為牆西南裔外老壽山有宮以黃銅為
 牆東南裔外闐清山有宮以青石為牆西方裔

外西明山有宮以白石為牆南州異物志曰大
 秦國以瑠璃為牆則其事也釋名又云壁辟也
 言辟禦風寒也漢書魯恭王餘壞孔子舊宅於
 壁中得古文經傳又司馬相如家成都徒四壁
 又趙婕妤居昭陽舍殿壁帶往往為黃金缸後
 漢記琅邪王京好宮室理殿館壁帶飾以金銀
 漢官典職漢省中皆胡粉塗壁畫古烈士則其
 事也其名牆有雕牆見尚書高牆繚垣長崇垣壁
 有粉壁紅壁見楚詞皓壁見曹植表瓊壁見張協七命銀壁見漢

武故

事對

千仞

九丈

焦贛易林曰千仞之牆禍不入門子孟奧北征記曰鄴城避雷室

西南石溝北有華林

刻字

藏書

葛洪神仙傳曰白和遼東人師事王君王君語

曰我暫往瀛洲汝止此石室熟視北壁父父當見壁上文字

讀之得矣和視三年方見壁有古人所刻太清經誦之而得仙

孔安國尚書序曰魯共王好治宮室壞孔子舊宅

及肩蔽

以廣其居於屋壁中得先人所藏虞夏商周之書

丹青

紫素

劉向新序曰諸侯垣牆有

黝堊之色无丹青之彩蔡質漢官典職曰省

堯像

禹文

中皆以胡粉塗壁紫素界之畫古烈士也

家語曰孔子觀四門之墉有堯舜桀紂之像而各有善惡

之狀與廢之戒衡山記曰甘泉東有石壁禹所刻文在此

青

石黃金見東方朔神異經及漢書並見叙事被黼漢書曰賈誼云黼黻古天子之服也今富人大賈嘉會召客者以之被牆壁華歆後漢書曰琅邪王京都昔好宮室殿館壁帶皆飾以金銀已見叙事

引光

挂詔

西京雜記云匡衡勤學而无燭鄰舍子不得衡乃穿壁引其光以書映而讀之崔寔止論

曰今典州郡者自違詔書縱意出入故

畫烈士

刻忠臣

畫烈士見漢官典職已具叙事戴延之西征記曰焦氏山魯恭

塚前有石祠四壁皆有青石隱起忠臣孝子貞婦形像像邊皆

刻石記

詩宋之問詠省壁畫鶴詩

粉壁畫仙鶴昂藏真氣多騫飛

竟不去當

彈文

梁沈約奏彈御史孔橐題省壁悖

慢事

謹案奉朝請臺侍御史臣孔橐海斥无聞諺列華省假攝去來仕子常務况東臯賤品非藉豐資旬日暫勞豈

云卑辱而肆此醜言題勒禁省日物連類非所宜稱黜之流

伍寔允朝憲臣等參議請以見事免橐所居官輒下禁止

苑園第十二

風俗通曰苑蘊也言新菜所蘊

積也說文曰苑有園曰囿囿猶有也呂氏春秋

曰昔先王之為苑囿園池也足以觀望勞形而

已矣非好儉節乎性也故周有靈囿毛詩曰王在靈囿毛萇注

云囿所以養禽獸也天子百里諸侯四十里國游周禮曰囿人掌國游之獸禁鄭玄注云國之離宮小苑游觀處

漢有上林樂遊博望黃山後漢有鴻德畢圭靈

崑廣成諸苑見漢書及後漢書後漢紀晉有平樂鹿子桑梓諸

苑並在洛陽見晉宮名及河南十二境簿或曰囿有林池所以禦災

也其餘莫非穀土見國語及其衰也馳騁游獵以奪

人之時勞人之力也見淮南子故漢書東方朔曰務苑囿

之大不恤農時所以強國富人者蓋此謂也其

名苑有天苑禁苑上苑囿有君囿靈囿上囿

對黃山 白水漢書曰霍雲當朝請數稱病私出多從賓客張圍獵黃山苑陶季直京邦記曰覆舟

山周廻二十許里取獸 戲狐衛宏漢舊儀曰上林苑中有林名白水苑廣長三百里置令丞左右

中部尉百五十亭苑中養百獸當祠祀其客用鹿麋天子秋

冬射獵苑中取禽獸無數張景陽七命曰苑戲九尾之狐囿栖

三足 因原 跨谷班固東都賦曰因原野以作苑順流泉而為沼發蘋藻以潛魚豐蒲草以育獸

張衡西京賦曰上林禁苑跨甘泉 上林三輔黃圖曰甘泉苑中起仙人

谷彌阜東至鼎湖邪界細柳 觀綠山谷行至雲陽三百八十一里入右扶風凡周匝五百四

十里衛宏漢舊儀云上林苑中廣長三百里離宮七十所皆容

千乘鴻德 廣成東觀漢記曰桓帝延禧元年置鴻德苑薛瑩後漢記曰靈帝光和五年校獵廣

成 高望 漢平後漢書曰永初六年詔越雋置長利高望苑始昌三苑又令益州置萬歲苑捷為置漢

苑

平苑思賢博望西京雜記曰文帝為太子立思賢苑以招賓客漢書曰戾太子既冠就宮為立博望

苑使通桑梓桂林河內十二境簿曰洛陽城西有桑梓苑陶季直京邦記曰建康縣北漢朝

賓客射鴻說文曰苑有園曰園一曰養禽獸月

祭秋築大戴禮曰正月祭非園非園者園之藩者詩梁

紀少瑜遊建興苑詩丹陵抱天邑紫泉更上林玉臺極

揚歌吹音脚踟憐拾翠顧步惜遺簪日落庭陳釋洪偃遊

故苑詩龍田留故苑分水結餘波悵望傷游目辛酸思緒多

秋風徒自急盧藏用奉和山春游苑詩天游御驛駐

光晚更新新瑤亭主人黃山路玉堂仿臨玄灞津梅香欲待歌

沈佺期奉和立春游苑詩東郊暫轉迎春仗上苑初

斷氣衝魚輪九關開林中覓草方知荔殿裏爭

園圃第十三說文曰園樹果也圃樹菜也按

天文要集曰匏瓜為天子果園又天園主果實

菜茹蓄儲史記有梁園漆園楚橘柚園三秦記

有漢果園三秦記云漢武帝果園有大栗魏志有芳林園桐園芳

後薛少帝諱晉宮閣名有靈芝園蒲陶園此皆因

草木樹果以立名也又有玄圃見莊子山海疏圃

瓜圃見瑣葦圃花圃竹圃見水唐圃見呂氏此

南子見淮瓜圃見瑣葦圃花圃竹圃見水唐圃見呂氏此

雖因草木而立亦隨事以名之 **靈芝** 仙

蕙 靈芝已具叙事王子年拾遺記曰崑崙山第 **蒲陶** 首

菑 晉宮閣名曰洛陽宮有瓊圃園靈芝石祠園鄴有 **濯龍**

鳴鵠 司馬彪續漢書曰濯龍園在洛陽 **步輦** **飛蓋**

魏文帝校獵賦曰登路寢而聽政揔群司之紀綱逍遙後庭休

息閑房步輦西園閑坐玉堂曹植詩曰公子敬愛客終宴不知

疲清夜游西園 **樹桃** **毓果** 毛詩曰園有樹桃其實之肴

飛蓋相追隨 **請善** **假貧** 史記曰王翦為秦將伐楚請善田宅園池甚

園池悉以 **持鋤** **得印** 漢書孫寶為京兆尹署侯文為東

假貧人也 **法真不窺** **范丹**

火持鋤自理園不敢犯法後漢紀曰 **自賃** 後漢書曰法真隱大澤講論術藝歷年不窺園圃陳留

耆舊傳曰范丹學通三經常自賃灌園又前漢黃仲舒

下帷讀書三 **襄邑始居** **山陽餘利** 陳留志曰園廩襄

年不窺園圃 **漢陰抱甕** **莊周**

中故世謂之園公向秀與呂安灌園 **作吏** 莊子曰漢陰叟抱甕入井取水灌園子貢教以桔

於北山陽收其餘利以供酒食之費 **梁江淹梁王兔園賦** 或重古輕今者僕固何為其然乎

宋謝靈運還舊園詩 浮舟千仞

叔之製云金塘緬演綠竹被阪潦繞蒼翠若近復遠水鳥駕鸞

鷗鳴鴈上飛衡陽下宿沔漢十五五忽合而後散於是大

川梁波橫山渡影雨罷葉生
光日移花色異風散水文長
梁庾肩吾從皇太子出玄

園詩春光起麗譙屣步陟山椒閣影臨飛蓋鸞鳴入洞簫水還登故渚樹長合前橋綠荷生綺葉丹藤上細苗願循

懸振藻何用擬瓊瑤頌晉潘尼後園頌茫茫在昔悠悠結繩大樸未散玄化靈疑義皇繼踵三代

相承五德更王文質迭興天命匪謀枯謙輔信乃眷我皇光有大晉應期納祚天人是順和氣四充惠澤旁潤神祇告祥四靈

效質游龍升雲儀鳳翳日甘露晨流醴泉涌溢華夏既寧八荒靜謐人亦有言吾何以休乃延卿士從皇以遊長筵遠布廣慕

四周嘉肴惟芳旨酒思柔岩岩峻岳湯湯玄流翔鳥鼓翼游魚載浮明明天子肅肅庶官文士濟濟武夫桓桓講論華林肆射

後園威儀既具弓矢斯閑恂恂謙德穆穆聖顏賜以宴食詔以話言黍稷既登貨財既豐仁風潛暢皇化彌崇征夫釋甲戰士

罷戎遐夷慕惠絕域望風无或慢易在始慮終无或安逸在盈思冲

道路第十四釋名曰道路也路露也言人所

蹈而露見也案爾雅一達謂之道路二達謂之歧

旁歧道旁出也三達謂之劇旁旁出歧多故曰劇四達謂之衢

五達謂之康六達謂之莊康樂也莊盛也言交道康樂繁盛七達

謂之劇驂驂馬有四今此有七比之方驂劇八達謂之崇期崇多也多道會

期在九達謂之達達一曰道言似龜背故曰道見說文廟中路謂之唐

釋名又云城下路謂之豪豪翺也言都邑內所翺翺祖駕處步所

用道謂之蹊蹊侯也言射疾別用之故還侯於正道又廣雅曰墀軌垣

街徑闐闐音剛音航衍道也音千又畛涂陳

阡陌術亦道路別名周官曰溝上有畛釋名曰涂度也言所由得通度也堂塗曰陳言賓

王相迎陳列之處也風俗通云南北為阡東西為陌呂氏春秋曰子產相鄭桃李垂於術昔黃帝為天

子匠人營國國中九經九緯經涂九軌環涂七

軌野涂五軌合方氏掌達天下之道路至於四

畿凡道路之舟車擊互者叙而行之凡有節者

及有爵者至則為之辟禁野之橫行徑踰者見周

官又禮記道路男子由右婦人由左車從中央

此道路之事也五經要義曰將行者有祖道一

日祀行言祭祀道路之神以祈也事對劇驂

方軌劇驂已具叙事左思蜀都賦曰龜背龜背羊腸許慎說文

曰廋九達道也似龜背故謂之廋廋武帝苦寒行曰羊腸坂詰

屈車輪為之摧王智深宋紀曰氏八揚難嘗居在仇池山高二十里羊腸盤

道三十六迴八達九緯爾雅曰八達謂之崇期周禮匠人必官國中九經九緯經塗九軌

鄭玄注曰國中城內也經緯之塗皆容九軌軌謂轍廣鹿蹊馬跡周易曰艮為徑路鄭玄注曰田

間之道曰徑路艮為之者取山間鹿兔之蹊元注水經曰晉昌郡南及廣武馬蹄谷盤石上有馬跡若踐泥中自然之形故

其俗號曰九陌四衢漢宮中與書曰穆帝升平二年詔迎鐘此凶物豈宜妄進

曰欣飛督王饒忽上吾鳩以辟惡臨於四衢道焚之

於是頓鞭饒二百使殿中孫雲監風繇者智伯欲攻之而无道

徇鐸也為鑄大鐘方車二軌以遺之風繇之君斬岸堙溪以

迎鐘隨而攻之而風繇遂亡尚書交會多歧爾雅曰五請楊子堅追之楊子曰亡之一羊何追者衆曰多歧路既返問

獲羊乎曰亡岐路既多之中又亡岐焉吾不知所之
故返楊子曰大道以多岐亡羊四字者以多方喪生
隱金

堆石 漢書賈山曰秦東窮燕西窮南極吳越蹕道廣五十步隱
以金推樹以青松為馳道也之麗至於此也注云隱築也

東觀漢記曰王霸為上谷太守修飛
狐道至平城堆石布土三百餘里
三條 九軌 班固西

披三條之廣路立十二
之通門九軌見叙事
藩竹 樹槐 環濟吳紀曰天紀二
年衛尉岑昏表脩百

府自宮門至朱雀橋夾路作府
皆築高牆瓦覆或作竹藩崔鴻
刑秦錄曰符堅滅燕趙之後自

長安至於諸州皆夾路樹槐柳
四十里一旅行者取給於涂工
問資販於道 **立鄙** 列亭

國語曰周制有之曰列樹以表
人官也東觀漢記曰衛風為桂
道立鄙舍以守道路謂置候

斬蛇 焚鳩 史記曰漢高
祖以亭長送徒於驪山夜經澤
中有蛇當道 高祖拔劍斬蛇蛇為兩徑開數

里焚鳩事 **束馬** 覆輪 任
陰平縣北於成都為西北注其
見四衢注

道至險鄧艾束馬懸車處潘尼惡道賦曰
道深地狹坂峭軌長輪輿顛覆人馬什懼 **桂道** 蘭術 七

陌九阡 劉義恭詩曰飛流界桂道深林冒蘭術
曹植詩曰東西經七陌南北越九阡 **詩** 梁沈

約循役朱方道路詩 分繻出帝京升裝奉皇穆洞野屬
滄溟臨郊遡河服日映青丘島塵

起邯鄲陸江移林岸微巖深煙岫復歲嚴摧磴草午寒散嶠木
紫蔚夕飈卷蹉跎晚雲伏霞志非易從旌軀信難牧豈慕淄官

梧方辭免園竹 **心** 隋孫萬壽東歸在路詩 學官兩无
亦何言迷蹤庶能復 **唐李百藥途中**

不平故鄉尚千里山秋猿夜鳴人愁慘雲
色客意慣風聲羈恨雖多緒俱是一傷情

述懷詩 伯喈遷塞北亭伯之遼東伊余何為客獨守雲臺中
途遙已日暮時泰道斯窮拔心悲岸草半死落巖桐

目送衡陽鴈情傷江上楓福兮良所伏
今也信難通丈夫自有志寧傷官不公 **銘** 陳徐陵丹陽

上容路碑銘 后王降德于眾兆人高文象緯妙義通神業
冠遷夏功踰入秦時惟大畜象及同人惠雨

三五支官 乃德已卷二二日 三五

方雷禪枝獨春帝德惟厚皇
恩甚深觀乎禹跡見我堯心

市第十五事叙 風俗通曰市恃也言交易而退恃

以不匱也案周易繫辭云神農氏日中為市致

天下之人聚天之貨交易而退各得其所蓋取

諸噬嗑噬嗑卦名也言設法以合物也一曰祝融作市見世本宋衷注曰祝融顓頊臣為高

辛氏火正古史考云神農作市高陽氏衰市官不修祝融修市周禮建國後立市設其

次置其叙正其肆陳其貨財出度量建國必面朝而後市王立

朝后立市陰陽相成之象司市掌市之治教政刑量度禁令以

次叙分地而經市以陳肆辨物而平市以政令

禁物靡而均市以商賈阜財而行布大市日

吳而市百族為主朝市朝時而市商賈為主夕

市夕時而市販夫販婦為主又風俗通曰市亦

謂之市井言人至市有所鬻賣者當於井上洗

濯令香潔然後到市也或曰古者二十畝為井

因井為市故云也又市巷謂之闐市門謂之闐

巷謂之閤見顏延之纂要市中空地謂之廛見鄭衆周禮注一云市宅

也市樓謂之旗亭張衡西京賦云旗亭五里薛綜注云市樓立亭於上其市名

有九市四市三市三輔舊事曰長安有九市丹陽記曰京師有四市洛陽記曰洛陽有三市一云

卷之四十四 市 三

周禮曰側朝夕
之市則三市
方市 見三輔黃圖
金市 洛陽記云金市在大城中
苑市 闔

場市 丹陽記曰苑城市謂之
苑市闔
都市 列仙傳曰玄俗
賣藥於都市
京

市 見王肅景福殿賦
事對 **設次** **開場**
設次見叙事班固西
都賦曰九市開場貨

分列隊
殷室 齊宮
太公六韜曰武王伐殷得二夫人問曰
殷國將亡亦有妖乎曰殷君喜修宮室

大者宮室九市戰國策曰齊國將亡亦
有妖乎其一人曰齊桓公宮中七市
鶴舞 **狼入** 趙犇
吳越

春秋曰吳王闔廬有女怨王先食蒸魚乃自殺闔廬痛之葬於
邦西昌門外乃舞白鶴於吳市令萬人隨觀劉向洪範傳曰秦

惠王四年狼入咸陽市中
閱書 **滌器**
謝承後漢書曰王
充字仲任會稽人

王六年狼又入咸陽市中
也家貧无書常游洛陽市肆閱所賣書一見輒能誦憶遂至博
通衆經漢書曰司馬相如與文君之臨邛盡賣其車騎而買酒

令又君當墟相如身自與
百貨 **萬商**
管子曰市者貨之
保庸雜作滌器於市中
準也是故百貨賤

則百利得已見叙事左思蜀都賦曰亞以少城接
于其西市廛所會萬商之川列隧百重羅肆巨千
傳玉 **擊**

金 史記曰玉橫出於昆山明月之珠出於四海傳賣於市聖
人得之以為大宝又曰呂不韋為丞相招致術士使人著

其所聞為呂氏春秋曝之咸陽市門懸千金
於其上有能增一字與之千金時无能者
吹篴 **擊筑**

史記曰伍子胥出昭關夜行晝伏至於陵水无以餬其口吹篴
乞食於吳市與吳闔闔為伯又曰荆軻既至燕愛善擊筑者高

漸離擊筑軻和而歌於市中
相樂已而相泣旁若无人
雲曼 **星繁**
王廙洛陽賦曰

疆理列肆雲曼脩層高峙左思蜀都賦曰亞以少城接於其西
市廛所會萬商之川列隧百重羅肆巨千財貨山積纖麗星繁

梅福 **韓康**
漢書曰王莽亂政梅福一朝弃妻子去九江
至今傳以為仙其後人有見福於會稽者變

姓名為吳市門卒范曄後漢書曰韓康伯字伯休京
兆灞陵人也常採藥名山賣藥於長安市口不二價
過肆

倚門 左太冲吳都賦曰輕輿案轡以經隧樓船舉帆而過
肆漢書曰刺綉文不如倚市門此言末業貧者之資

安圭皮常
刀劍已卷二二日
三二

荆飲

聶屠

史記曰荆軻既至燕飲於燕市已見擊筑注中又曰聶政軼人也殺人避仇與母姊如齊

以屠為事降志辱身居市井

邠亭

湖里

相譚新論曰扶風邠亭部言本太王所處其人有會曰以

相與夜市如不為期則有重災害越絕曰吳市者春申君所造在湖里

季主卜

君平筮

史記

曰司馬季主卜於長安東市漢書曰嚴君平卜筮於成都市以為卜筮賤業而可以惠衆人有邪惡非正之事則依著龜而言

信陵過

宜僚隱

史記曰魏有隱士曰侯嬴年七十家貧為大梁門門者魏公子信陵君置

酒大會客公子從車騎虛左自迎之侯生謂公子曰臣有客在市屠中願枉車騎過之楚國先賢傳曰熊宜僚楚人也隱居市

南不屈

賦

晉成伯陽平樂市賦

惟市之由興自帝炎之所創聚財貨以利

於時用等廝事之莫尚尔乃巷列千所羅居百族街衢相望連棟接屋則能目語額瞬動頰塞鼻談智於尺寸之間窺窬于分毫之

利

詩梁庾肩吾看放市詩

旗亭出御道遊目暫迴車既非隨舞鶴聊思索枯魚因龜

識李士傍酒見相如日中人已合黃昏故未踈

陳張正見日中市朝滿詩

雲閣

綺霞生旗亭麗日明塵飛三市路蓋入九重城竹葉當盃滿桃花帶綬輕唯見爭名利安知大隱情

教晉王

彪之整市教

古人同市朝者豈不以衆之所歸宜必去行物近檢校山陰市多不如法或店肆錯亂或

商估沒漏假冒豪彊之名擁護貿易之利凌踐平弱之人專固要害之處屬城承寬亦皆如之

周庾信荅

移市教

昔張措碩儒尚移弘農之市宜宮妙篆猶致酒壚之客况復德摠郇周声高梁楚希風慕義之士舉袂成

惟卧轍攀車之人摩肩相接遂使王充閱書之處遠出荒郊石苞販鐵之所翻臨涯岸聖德謙虛未安喧湫欲令吹簫舞鶴還

返舊鬪賣卜屠羊請碎新闢而交貨之黨好留幽歧之衆難遣

歲晉成公綏市長箴

遷買

育无市朝有處人以攸資貨以攸叙交易而退各得其所曹叅相齊清淨以義姦不可擾頊託有寄市臣掌肆敢告執事

初學記卷

安生史記

刀筆已

