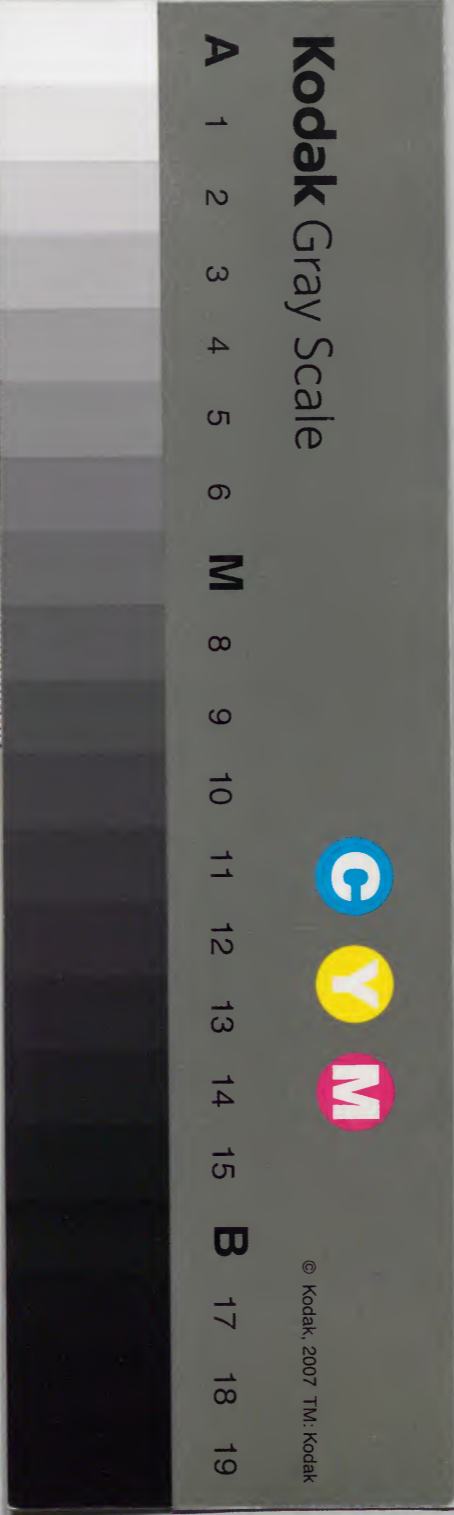


唐書

卷二十九之五

内閣文庫			
番號	漢	1836	
冊數	500 (251)		
函號	別	10	1



淺草文庫

皇帝元正冬至受羣臣朝賀而會前一日尚舍設御幄
 於太極殿有司設羣官客使等次於東西朝堂展縣置
 按陳車輿又設解劔席於縣西北橫街之南文官三品
 以上位於橫街之南道東襄寧侯位於三品之下介公
 鄒公位於道西武官三品以上位於介公之西少南文
 官四品五品位於縣東六品以下位於橫街之南又設

諸州朝集使位都督刺史三品以上位於文武官三品之東西四品以下分方位於文武官當品之下諸州使人又於朝集使之下諸親於四品五品之南設諸蕃方客位三等以上東方南方在東方朝集使之東西方北方在西方朝集使之西每國異位重行北面四等以下分方位於朝集使六品之下又設門外位文官於東朝堂介公鄴公在西朝堂之前武官在介公之南少退每等異位重行諸親位於文武官四品五品之南諸州朝集使東方南方位宗親之南使人分方於朝集使之下諸方客東方南方在東方朝集使之南西方北方在西方朝集使之南每國異位重行其日將士填諸街勒所部列黃麾大仗屯門及陳於殿庭羣官就次侍中版奏請中嚴諸侍衛之官詣閤奉迎吏部兵部主客戶部贊羣官客使俱出次通事舍人各引就朝堂前位引四品以下及諸親客等應先置者入就位侍中版奏外辦皇帝服袞冕冬至則服通天冠絳紗袍御輿出自西房卽御座南向坐符寶郎奉寶置於前公王以下及諸客使等以次入就位典儀曰再拜贊者承傳在位者皆再拜上公一人詣西階席脫舄跪解劔置於席升當御座前北面跪賀稱某官臣某言元正首祚景福維新伏惟聞

元神武皇帝陛下與天同休

冬至云天正長至伏惟陛下如日之昇

乃降

階詣席跪佩劔俛伏興納烏復位在位者皆再拜侍中前承詔降詣羣宮東北西面稱有制在位者皆再拜宣制曰履新之慶與公等同之

各至云履長

在位者皆再拜舞

踏三稱萬歲又再拜初羣宮將朝中書侍郎以諸州鎮表別爲一桉俟於右延明門外給事中以祥瑞桉俟於左延明門外侍郎給事中俱就侍臣班初入戶部以諸州貢物陳於太極門東東西廟禮部以諸蕃貢物可執者蕃客執入就位其餘陳於朝堂前上公將入門中書侍郎給事中皆降各引其桉入詣東西階下立上公將

升賀中書令黃門侍郎俱降各立取所奏之文以次升上公已賀中書令前跪奏諸方表黃門侍郎又進跪奏祥瑞俱降置所奏之文於桉侍郎與給事中引桉退至東西階前桉出初侍中已宣制朝集使及蕃客皆再拜戶部尚書進詣階間跪奏稱戶部尚書臣某言諸州貢物請付所司侍中前承制退稱制曰可禮部尚書以次進詣階間跪奏稱禮部尚書臣某言諸蕃貢物請付所司侍中前承制退稱制曰可太府帥其屬受諸州及諸蕃貢物出歸仁納義門執物者隨之典儀曰再拜通事舍人以次引北面位者出侍中前跪奏稱侍中臣某言

禮畢皇帝降坐御輿入自東房侍臣從至閣引東西面
位者以次出蕃客先出冬至不奏祥瑞無諸方表其會
則太樂令設登歌於殿上二舞人立於縣南尚舍設羣
官升殿者坐文官三品以上於御坐東南西向介公鄴
公在御坐西南東向武官三品以上又於其後朝集使
都督刺史蕃客三等以上座如立位設不升殿者座各
於其位又設羣官解劔席於縣之西北橫街之南尚食
設壽尊於殿上東序之端西向設坫於尊南加爵一太
官令設升殿者酒尊於東西廂近北設在庭羣官酒尊
各於其座之南皆有坫羣俱障以帷吏部兵部戶部主
客贊羣官客使俱出次通事舍人引就朝堂前位又引
非升殿者次入就位侍中版奏外辦皇帝改服通天冠
絳紗袍御輿出自西房即御座典儀一人升就東階上
通事舍人引公王以下及諸客使以次入就位侍中進
當御坐前北面跪奏稱侍中臣某言請延諸公王等升
又侍中稱制曰可侍中詣東階上西面稱制延公王等
升殿上典儀承傳階下贊者又承傳在位者皆再拜應
升殿者詣東西階至解劔席脫烏解劔升上公一人升
階少東西面立於座後光祿卿進詣階間跪奏稱臣某
言請賜羣臣上壽侍中稱制曰可光祿卿退升詣酒尊

所西向立上公詣酒尊所北面尚食酌酒一爵授上公
上公受爵進前北面授殿中監殿中監受爵進置御前
上公退北面跪稱某官臣某等稽首言元正首祚冬至
正長臣某等不勝大慶謹上千秋萬歲壽再拜在位者
皆再拜立於席後侍中前承制退稱敬舉公等之觴在
位者又再拜殿中監取爵奉進皇帝舉酒在位者皆舞
蹈三稱萬歲皇帝舉酒訖殿中監進受虛爵以授尚食
尚食受爵於坵初殿中監受虛爵殿中典儀唱再拜階
下贊者承傳在位者皆再拜上公就座後立殿中典儀
唱就坐階下贊者承傳俱就座歌者琴瑟升坐笙管立

階間尚食進酒至階殿上典儀唱酒至興階下贊者承
傳坐者皆俛伏起立於席後殿中監到階省酒尚食奉
酒進皇帝舉酒太官令又行羣官酒酒至殿上典儀唱
再拜階下贊者承傳在位者皆再拜搢笏受觶殿上典
儀唱就座階下贊者承傳皆就座皇帝舉酒尚食進受
虛爵復於坵觴行三周尚食進御食食至階殿上典儀
唱食至興階下贊者承傳坐者皆起立座後殿中監到
階省按尚食品嘗食訖以次進置御前太官令又行羣
官按設食訖殿上典儀唱就坐階下贊者承傳皆就坐
皇帝乃飯上下俱飯御食畢仍行酒遂設庶羞二舞作

若賜酒侍中承詔詣東階上西面稱賜酒殿上典儀承
傳階下贊者又承傳坐者皆起再拜立受觶就席坐飲
立授虛爵又再拜就座酒行十二遍會畢殿上典儀唱
可起階下贊者承傳上下皆起降階佩劔納舄復位位
於殿庭者仍立於席後典儀曰再拜贊者承傳在位者
皆再拜若有賜物侍中前承制降詣羣官東北西面稱
有制在位者皆再拜侍中宣制又再拜以次出侍中前
跪奉稱侍中臣某言禮畢皇帝興御輿入自東房東西
面位者以次出皇帝若服翼善冠袴褶則京官袴褶朝
集使公服設九部樂則去樂懸無警蹕太樂令帥九部
伎立於左右延明門外羣官初唱萬歲太樂令卽引九
部伎聲作而入各就坐以次作臨軒冊皇太子有司卜
日告於天地宗廟前一日尚舍設御幄於太極殿有司
設太子次於東朝堂之北西向又設版位於大橫街之
南展縣設棊陳車輿及文武羣官朝集蕃客之次位皆
如加元服之日其日前二刻宮官服其器服諸衛率各
勒所部陳於庭左庶子奏請中嚴侍衛之官奉迎僕進
金路內率一人執刀贊善奏發引令侍臣上馬庶子承
令其餘略如皇帝出宮之禮皇太子遠遊冠絳紗袍三
師導三少從鳴鏡而行降路入次亦如鑾駕其日列黃

麾大仗侍中請中嚴有司與羣官皆入就位三師三少
導從皇太子立於殿門外之東西向黃門侍郎以冊寶
綬按立於殿內道北西面中書侍郎立按後侍中乃奏
外辦皇帝服衮冕出自西房卽御座皇太子入就位典
儀曰再拜皇太子再拜又曰再拜在位者皆再拜中書
令降立於皇太子東北西向中書侍郎一人引冊一人
引寶綬按立於其東西面以冊授之中書令曰有制皇
太子再拜中書令跪讀冊皇太子再拜受冊左庶子受
之侍郎以璽綬授中書令皇太子進受以授左庶子皇
太子再拜在位者皆再拜侍中奏禮畢皇帝入自東房

在位者以次出皇帝御明堂讀時令孟春禮部尚書先
讀令二日奏讀月令丞以宣告前三日尚舍設大次於
東門外道北南向守宮設文武侍臣次於其後之左右
設羣官次於壁水東之門外文官在北武官在南俱西
上前一日設御座於青陽左个東向三品以上及諸司
長官座於堂上文官座於御座東北南向武官座於御
座之東北向俱重行西上設刑部郎中讀令座於御座
東南北向有按設文官解劍席於丑陛之左武官於卯
陛之右皆內向太樂令展宮縣於青陽左个之庭設舉
麾位於堂上寅階之西北向其一位於樂縣東北南向

典儀設三品以上及應升坐者位於縣東文左武右俱
重行西向非升坐者文官四品五品位於縣北六品以
下於其東絕位俱南向武官四品五品於縣南六品以
下於其東俱北向皆重行西上設坐儀位於縣之西北
贊者二人在東差退俱南向奉禮設門外位各於次前
俱每等異位重行相向西上其日陳小駕皇帝服青紗
袍佩蒼玉乘金路出宮至於次文武五品以上從駕
之官皆就門外位太樂令工人協律郎典儀帥贊者皆
先入羣官非升坐者次入就位刑部郎中以月令置於
被覆以帊立於武官五品東南郎中立於被後北面侍

中版奏外辦皇帝御輿入自青龍門升自黃階卽坐符
寶郎置寶於前典儀升立於左个東北南向公王以下
入就西面位典儀曰再拜贊者承傳在位者皆再拜侍
中前跪奏稱侍中臣某言請延公王等升又侍中稱制
曰可侍中詣左个東北南向稱詔延公王等升典儀傳
贊者承傳在位者皆再拜西面位者各詣其階解劔脫
烏升立於座後刑部郎中引被進立於卯階下侍中跪
奏請讀月令又侍中稱制曰可刑部郎中再拜解劔脫
脫烏取令升自卯階詣席南北向跪置令於被立於席
後堂上典儀唱就座公王以下及刑部郎中並就座刑

部郎中讀令每句一絕使言聲可了讀訖堂上典儀唱
可起王公以下皆起刑部郎中以令置於椽與羣官佩
劍納烏復於位典儀曰再拜在位者皆再拜西面位者
出侍中跪奏稱侍中臣某言禮畢皇帝降座御輿出之
便次南北面位者以次出自仲春以後每月各居其位
皆冠通天服玉之色如其時若四時之孟月及季夏土
王讀五時令於明堂亦如之皇帝親養三老五更於太
學所司先奏三師三公致仕者用其德行及年高者一
人爲三老次一人爲五更五品以上致仕者爲國老六
品以下致仕者爲庶老尚食具牢饌前三日尚舍設大
次於學堂之後隨地之宜設三老五更次於南門外之
西羣老又於其後皆東向文官於門外之東武官在羣
老之西重行東西向皆北上前一日設御座於堂上東
序西向莞筵藻席三老座於西楹之東近北南向五更
座於西階上東向國老三人座於三老西階不屬焉皆
莞筵藻席衆國老座於堂下西階之西東面北上皆蒲
筵縹布純加莞席太樂合展宮縣於庭設登歌於堂上
如元會典儀設文武官五品以上位於縣東西六品以
下在其南皆重行西向北上蕃客位於其南諸州使人
位於九品之後學生分位於文武官之後設門外位如

設次又設尊於東楹之西北向左玄酒右坩以置爵其日鑿駕將至先置之官就門外位學生俱青衿服入就位鑿駕至太學門回輅南向侍中跪奏請降輅降入大次文武五品以上從駕之官皆就門外位太樂令工人二舞入羣宮客使以次入初鑿駕出宮量時刻遣使迎三老五更於其第三老五更俱服進賢冠乘安車前後導從其國老庶老則有司預戒之鑿駕既至太學三老五更及羣老等俱赴集羣老各服其服太常少卿贊三老五更俱出次引立於學堂南門外之西東面北上奉禮贊羣老出次立於三老五更之後太常博士引太常卿升立於學堂北戶之內當戶北面侍中版奏外辨皇帝出戶殿中監進大珪皇帝執大珪降迎三老於門內之東西面立侍臣從立於皇帝之後太常卿與博士退立於左三老五更皆杖各二人夾扶左右太常少卿引導敦史執筆以從三老五更於門西東面北上奉禮引羣老隨入立於其後太常卿前奏請再拜皇帝再拜三老五更去杖攝齊答拜皇帝揖進三老在前五更從仍杖夾扶至階皇帝揖升俱就坐後立皇帝西面再拜三老三老南面答拜皇帝又西向肅拜五更五更答肅拜俱坐三公授九九卿正履殿中監尚食奉御進珍羞及

唐書卷九十九 禮志 十一
黍稷等皇帝省之遂設於三老前皇帝詣三老坐前執爵而饋乃詣酒尊所取爵侍中贊酌酒皇帝進執爵而酌尚食奉御以次進珍羞酒食於五更前國老庶老等皆坐又設酒食於前皆食皇帝卽坐三老乃論五孝六順典訓大綱格言宣於上惠音被於下皇帝乃虛躬請受敦史執筆錄善言善行禮畢三老以下降筵太常卿引皇帝從以降階逡巡立於階前三老五更出皇帝升立於階上三老五更出門侍中前奏禮畢皇帝降還大次三老五更升安車導從而還羣官及學生等以次出明日三老詣闕表謝州貢明經秀才進士身孝悌旌表

門閭者行鄉飲酒之禮皆刺史爲主人先召鄉致仕有德者謀之賢者爲賓其次爲介又其次爲衆賓與之行禮而賓與之主人戒賓立於大門外之西東面賓立於東階下西面將命者立於賓之左北面受命出立於門外之東西面曰敢請事主人曰某日行鄉飲酒之禮請吾子臨之將命者入告賓出立於門東西面拜辱主人答拜主人曰吾子學優行高應茲觀國某日展禮請吾子臨之賓曰某固陋恐辱命敢辭主人曰某謀於父師莫若吾子賢敢固以請賓曰夫子申命之某敢不敬須主人再拜賓答拜主人退賓拜送其戒介亦如之辭曰

某日行鄉飲酒之禮請吾子貳之其日質明設賓席於楹間近北南向主人席於阼階上西向介席於西階上東向衆賓席三於賓席之西南向皆不屬又設堂下衆賓席於西階西南東面北上設兩壺於賓席之東少北玄酒在西加勺羃置篚於壺南東肆實以爵解設贊者位於東階東西向北上賓介及衆賓至位於大門外之右東面北上主人迎賓於門外之左西面拜賓賓答拜又西南面拜介介答拜又西南面揖衆賓衆賓報揖主人又揖賓賓報揖主人先入門而右西面賓入門而左東面介及衆賓序入立於賓西南東面北上衆賓非三賓者皆北面東上主人將進揖當階揖賓皆報揖及階主人曰請吾子升賓曰某敢辭主人曰固請吾子升賓曰某敢固辭主人曰終請吾子升賓曰某敢終辭主人升自阼階賓升自西階當楣北面立執尊者徹羃主人適篚跪取爵興適尊實之進賓席前西北面獻賓賓西階上北面拜主人少退賓進於席前受爵退復西階上北面立主人退於阼階上北面拜送爵賓少退贊者薦脯醢於賓席前賓自西方升席南面立贊者設折俎賓跪左執爵右取脯搗於醢祭於邊豆之間遂祭酒啐酒興降席東適西階上北面跪卒爵執爵興適尊實之進

主人席前東面酢主人主人於阼階上北面拜賓少退
主人進受爵退阼階上北面立賓退復西階上北面拜
送爵贊者薦脯醢於主人席前主人由席東自北方升
席贊者設折俎主人跪左執爵右祭脯搗於醢祭於邊
豆之間遂祭酒啐酒興自南方降席復阼階上北面跪
卒爵執爵興跪奠爵於東序端興適篚跪取觶實之以
酬復阼階上北面跪奠觶遂拜執觶興賓西階上答拜
主人跪酒祭遂飲卒觶執觶興適尊實之進賓席前北
面賓拜主人少退賓既拜主人跪奠觶於薦西興復阼
階上位賓遂進席前北面跪取觶興復西階上位主人
北面拜送賓進席前北面跪奠觶於薦東興復西階上
位主人北面揖降立阼階下西面賓降立於階西東面
主人進延介揖之介報揖至階一讓升主人升阼階介
升西階當楣北面立主人詣東序端跪取爵興適尊實
之進於介席前西南面獻介介西階上北面拜主人少
退介進北面受爵退復位主人於介右北面拜送爵介
少退主人立於西階之東贊者薦脯醢於介前介進
自北方升席贊者設折俎介跪左執爵右祭脯醢遂祭
酒執爵興自南方降席北面跪卒爵執爵興介授主人
爵主人適尊實之酢於西階上立於介右北面跪奠爵

遂拜執爵與介答拜主人跪祭遂飲卒爵執爵與進跪
奠爵於西楹南還阼階上揖降介降立於賓南主人於
阼階前西南揖衆賓遂升適西楹南跪取爵與適尊實
之進於西階上南面獻衆賓之長升西階上北面拜受
爵主人於衆賓長之右北面拜送贊者薦脯醢於其席
前衆賓之長升席跪左執爵右祭脯醢祭酒執爵與退
於西階上立飲訖授主人爵降復位主人又適尊實之
進於西階上南面獻衆賓之次者如獻衆賓之長又次
一人升飲亦如之主人適尊實酒進於西階上南面獻
堂下衆賓每一人升受爵跪祭立飲贊者遍薦脯醢於

其位主人受爵尊於篚主人與賓一揖一讓升賓介衆

賓序升卽席設工人席於堂廉西之東北面東上工四

人先二瑟後二歌工持瑟升自階就位坐工鼓鹿鳴卒

歌笙入立於堂下北面奏南陔乃間歌歌南有嘉魚笙

崇丘乃合樂周南關雎召南鵲巢司正升自西階謂上

人贊禮者禮樂之正既成將留跪取觶於篚與適尊實

之降自西階詣階間左還北面跪奠觶拱手少跪取觶

遂飲卒觶奠再拜賓降席跪取觶於篚適尊實之詣阼

階上北面酬主人主人降席進立於賓東賓跪奠觶遂

拜執觶與主人答拜賓立飲卒觶適尊實之阼階上東

南授主人主人再拜賓少退主人受觶賓於主人之西
北面拜送賓揖復席主人進西階上北面酬介介降席
自南方進立於主人之西北面主人跪奠觶遂拜執觶
興介答拜主人立飲卒觶適尊實之進西階上西面立
介拜主人少退介受觶主人於介東北面拜送主人揖
復席司正升自西階近西北面立相旅曰某子受酬受
酬者降席自西方進北面立於介右司正退立於序端
東面避受酬者介跪奠觶遂拜執觶興某子答拜介立
飲卒觶適尊實之進西階上西南面授某子某子受觶
介立於某子之左北面揖復席司正曰某子受酬受酬
者降席自西方立於某子之左北面某子跪尊觶遂拜
執觶興受酬者答拜某子立飲卒觶適尊實之進西階
上西南面授之受酬者受觶某子立於酬者之右揖復
席次一人及堂下衆賓受酬亦如之卒受酬者以觶跪
奠於筐興復階下位司正適阼階上東面請命於主人
主人曰請坐於賓司正回北面告於賓曰請賓坐賓曰
唯命賓主各就席坐若賓主公服者則降脫履主人先
左賓先右司正降復位乃羞肉載醢賓主燕飲行無筭
爵無筭樂主人之贊者皆興焉已燕賓主俱興賓以下
降自西階主人降自東階賓以下出立於門外之西東

禮樂志第十
面北上主人送於門外之東西面再拜賓介逡巡而退
季冬之月正齒位則縣令爲主人鄉之老人年六十以
上有德望者一人爲賓次一人爲介又其次爲三賓又
其次爲衆賓年六十者三豆七十者四豆八十者五豆
九十者及主人皆六豆賓主燕飲則司正北面請賓坐
賓主各就席立司正適篚跪取觶興實之進立於楹間
北面乃揚觶而戒之以忠孝之本賓主以下皆再拜司
正跪奠觶再拜跪取觶飲卒觶興賓主以下皆坐司正
適篚跪奠觶興降復位乃行無筭爵其大抵皆如鄉飲
酒禮

唐書卷十九終

禮樂志第十

宋歐陽修

禮樂志第十

五日凶禮周禮五禮二曰凶禮唐初從其次第五而李
義府許敬宗以爲凶事非臣子所宜言遂去其國卹一
篇由是天子凶禮闕焉至國有大故則皆臨時采掇附
比以從事事已則諱而不傳故後世無考焉至開元制
禮惟著天子賑卹水旱遣使問疾弔死舉哀除服臨喪
冊贈之類若五服與諸臣之喪葬衰麻哭泣則頗詳焉

康熙二十五年重修

禮樂志第十

禮樂志第十

禮樂志第十

禮樂志第十

凡四方之水旱蝗天子遣使者持節至其州位于庭使者南面持節在其東南長官北面寮佐正長老人在其後再拜以授制書其問疾亦如之其主人迎使者於門外使者東面主人西面再拜而入其問婦人之疾則受勞問者北面若舉哀之日爲位於別殿文武三品以上入哭于庭四品以下哭于門外有司版奏中嚴外辨皇帝已變服而哭然後百官內外在位者皆哭十五舉音哭止而奉慰其除服如之皇帝服一品錫衰三品以上總衰四品以下疑衰服暮者三朝晡止大功朝晡止小功以下一哀止晡百官不集若爲蕃國君長之喪則設次于城外向其國而哭五舉音止若臨喪則設大次于其門西設素裯榻於堂上皇帝小駕鹵簿乘四望車警蹕鼓吹備而不作皇帝至大次易素服從官皆易服侍臣則不皇帝出次喪主人免經釋杖哭門外望見乘輿止哭而再拜先入門右西向皇帝至堂升自阼階卽哭位巫祝各一人先升巫執桃立于東南祝執芻立于西南戈者四人先後隨升喪主人入廷再拜救引乃升立戶內之東西向皇帝出喪主人門外拜送皇帝變服于次乃還廬文武常服皇帝升車鼓吹不作而入其以救使册贈則受册于朝堂載以犢車備鹵簿至第妃主以

內侍爲使贈者以蠟印畫綬冊贈必因其啓葬既葬則受於靈寢既除則受於廟主人公服而不哭或單衣而介憤受必有祭未廟受之寢五服之制斬衰三年正服子爲父女子子在室與已嫁而反室爲父加服嫡孫爲後者爲祖父爲長子義服爲人後者爲所後父妻爲夫妾爲君國官爲君王公以下三月而葬葬而虞三虞而卒哭十三月小祥二十五日大祥二十七日禫祭齊衰三年正服子父在爲母加服爲祖後者祖卒則爲祖母母爲長子義服爲繼母慈母繼母爲長子妾爲君之長子齊衰杖周降服父卒母慈及出妻之子爲母報服亦如之正服爲祖後者祖在爲祖母義服父卒繼母家能爲之服報夫爲妻齊衰不杖周正服爲祖父母母爲伯叔父爲兄弟爲衆子爲兄弟之子及女子子在室與適人者爲嫡孫爲姑姊妹與無夫子報女子子與適人爲祖父母妾爲其子加服女子子適人者爲兄弟之爲父後者降服妾爲其父母爲人後者爲其父母報女子子適人者爲其父母義服爲伯叔母爲繼父同居者妾爲嫡妻妾爲君之庶子婦爲舅姑爲夫之兄弟之子舅姑爲嫡婦齊衰五月正服爲會祖父母女子子在室及嫁者亦如之齊衰三月正服爲高祖父母女子子在室及嫁

者亦如之義服爲繼父不同居者其父卒母嫁出妻之
子爲母及爲祖後祖在爲祖母雖周除仍心喪三年大
功長殤九月中殤七月正服爲子女子子之長殤中殤
爲叔父之長殤中殤爲姑姊妹之長殤中殤爲兄弟之
長殤中殤爲嫡孫之長殤中殤爲兄弟之子女子子之長
殤中殤義服爲夫之兄弟之子女子子之長殤中殤成
人九月正服爲從兄弟爲庶孫降服爲女子子適人者
爲姑姊妹適人者報出母爲女子子適人者爲兄弟之
女適人者報爲人後者爲其兄弟與姑姊妹在室者報
義服爲夫之祖父母與伯叔父母報爲夫之兄弟女適
人者報夫爲人後者其妻爲本生舅姑爲衆子之婦小
功五月殤正服爲子女子子之下殤爲叔父之下殤爲
姑姊妹之下殤爲兄弟之下殤爲嫡孫之下殤爲兄弟
之子女子子之下殤爲從兄弟姊妹之長殤爲庶孫之
長殤降服爲人後者爲其兄弟之長殤出嫁姑爲姪之
長殤爲人後者爲其姑姊妹之長殤義服爲夫之兄弟
之子女子子之下殤爲夫之叔父之長殤成人正服爲
從祖祖父報爲從祖父報爲從祖姑姊妹在室者報爲
從祖兄弟報爲從祖祖姑在室者報爲外祖父母爲舅
及從母報降服爲從父姊妹適人者報爲孫女適人者

爲人後者爲其姑姊妹適人者報義服爲從祖祖母報
爲從祖母報爲夫之姑姊妹在室及適人者報婦如婦
報爲同母異父兄弟姊妹報爲嫡母之父母兄弟從母
爲庶母報已者爲嫡孫之嫡母出爲繼母之父母兄弟
從母嫂叔慈總麻三月殤正服爲從父兄弟姊妹之中
殤下殤爲庶孫之中殤下殤爲從祖叔父之長殤爲從
祖兄弟之長殤爲舅及從母之長殤爲從父兄弟之子
之長殤爲兄弟之孫長殤爲從祖姑姊妹之長殤降服
爲人後者爲其兄弟之中殤下殤爲姪之中殤下殤出
嫁姑爲之報爲人後者爲其姑姊妹之中殤下殤義服
爲人後者爲從父兄弟之長殤爲夫之叔父之中殤下
殤爲夫之姑姊妹之長殤成人正服爲族兄弟爲族曾
祖父報爲族祖父報爲族父報爲外孫爲曾孫玄孫爲
從母兄弟姊妹爲姑之子爲舅之子爲族曾祖姑在室
者報爲族祖姑在室者報爲族姑在室者報降服爲從
祖姑姊妹適人者報女子子適人者爲從祖父報庶子
爲父後者爲其母爲從祖姑適人者報爲人後者爲外
祖父母爲兄弟之孫女適人者報義服爲族曾祖母報
爲族祖母報爲族母報爲庶孫之婦女子子適人者爲
從祖伯叔母爲庶母爲乳母爲壻爲妻之父母爲夫之

會祖高祖父母爲夫之從祖祖父母報爲夫之從祖父
母報爲夫之外祖父母報爲從祖兄弟之子爲夫之從
父兄弟之妻爲夫之從父姊妹在室及適人者爲夫之
舅及從母報收葬子爲父母妻妾爲其夫其冠服杖履
皆依儀禮皇家所絕傍親無服者皇弟皇子爲之皆降
一等初太宗嘗以同爨總而嫂叔乃無服舅與從母親
等而異服詔侍中魏徵禮部侍郎令狐德棻等議舅爲
母族姨乃外成它姓舅固爲重而服止一時姨喪乃五
月古人未達者也於是服曾祖父母齊衰三月者增以
齊衰五月適子婦大功增以朞衆子婦小功增以大功
嫂叔服以小功五月報其弟妻及夫兄亦以小功舅服
總請與從母增以小功然律疏舅報甥服猶總顯慶中
長孫無忌以爲甥爲舅服同從母則舅宜進同從母報
又古庶母總今無服且庶母之子昆弟也爲之杖齊是
同氣而吉凶異自是亦改服總上元元年武后請父在
服母三年開元五年右補闕盧履冰言禮父在爲母朞
而服三年非也請如舊章乃詔并議舅及嫂叔服久而
不能決二十年中書令蕭高等改脩五禮於是父在爲
母齊衰三年諸臣之喪有疾齋於正寢臥東首北墻下
疾困去衣加新衣徹藥清掃內外四人坐而持手足遺

言則書之爲屬續氣絕則寢於地男子白布衣被髮徒
跣婦人女子青縑衣去首飾齊衰以下丈夫素冠主人
坐於牀東啼踊無數衆主人在其後兄弟之子以下又
在其後皆西面南上哭妻坐於牀西妾及女子在其後
哭踊無數兄弟之女以下又在其後皆東面南上籍擗
坐哭內外之際隔以行帷祖父以下爲帷東北壁下南
面西上祖母以下爲帷西北壁南面東上外姻丈夫於
戶外東北面西上婦人於主婦西北南面東上諸內喪
則尊行丈夫及外親丈夫席位於前堂若戶外之左右
俱南面宗親戶東西上外親戶西東上凡喪皆以服精
麤爲序國官位於門內之東重行北面西上俱衰巾帕
頭舒薦坐參佐位於門內之西重行北面東上素服皆
舒席坐哭斬衰三日不食齊衰二日不食大功三不食
小功總麻再不食復於正寢復者三人以死者之上服
左荷之升自前東霽當屋履危北面西上左執領右執
要招以左每招長聲呼某復三呼止投衣於前承以篋
升自阼階入以覆尸乃設牀於室戶內之西去脚篋枕
施幄去裙遷尸於牀南首覆用斂衾去死衣楔齒以角
和綴足以燕几校在南其內外哭位如始死之儀乃奠
以脯醢酒用吉器升自阼階奠於尸東當牖內喪則贊

者皆受於戶外而設之沐浴掘塹於階間近西南順廣
尺長二尺深三尺南其壤爲釜竈於西墻下東向以俟
煮沐新盆瓶六鬲皆濯之陳於西階下沐巾一浴巾二
用絺若絁實於筭節實於箱若簞浴衣實於篋皆具於
西序下南上水泔稷米取汁煮之又汲爲湯以俟浴以
盆盛潘及沐盤升自西階投沐者沐者執潘及盤入主
人皆出於戶東北面西上主婦以下戶西北面東上俱
立哭其尊行者丈夫於主人之東北面西上婦人於主
婦之西北面東上俱坐哭婦人以帳乃沐櫛束髮用組
拒用巾浴則四人抗衾二人浴拭用巾拒用浴衣設牀
於尸東衽下莞上簞浴者舉尸易牀設枕翦鬢斷爪如
生盛以小囊大斂內於棺中楔齒之柶浴巾皆埋於塹
寘之衣以明衣裳以方巾覆面仍以大斂之衾覆之內
外入就位哭乃襲襲衣三稱西領南上明衣裳爲一帛
巾一方尺八寸充耳白纁面衣玄方尺纁裏組繫握手
玄纁裏長尺二寸廣五寸削約於內旁寸著以綿組繫
庶襚繼陳不用將襲且牀席於西階西內外皆出哭如
浴襲者以牀升入設於尸東布枕席陳襲於席祝去巾
加面衣設充耳握手納舄若履既襲覆以大斂之衾內
外入哭乃哈贊者奉盤水及筭一品至于三品飯用梁

哈用璧四品至于五品飯用稷哈用碧六品至于九品
飯用梁哈用貝升堂哈者盥手於戶外洗梁璧實於筭
執以入祝從入北面徹枕去衾受筭奠於尸東哈者坐
於牀東西面鑿巾納飯哈於尸口既哈主人復位乃爲
明旌以絳廣充幅一品至于三品長九尺韜杠銘曰某
官封之柩置於西堵上四品至于五品長八尺六品至
于九品長六尺鑿木爲重一品至于三品長八尺橫者
半之三分庭一在南四品至于五品長七尺六品至于
九品長六尺以沐之米爲粥實於鬲蓋以疎布繫以竹
密懸於重木覆用葦席北面屈兩端交後西端在上綴
以竹密祝取銘置於重殯堂前楹下夾以葦席小斂衣
一十九稱朝服一笏一陳於東序西領北設奠於東堂
下甒二實以醴酒觶二角柶一少牢腊三邊豆俎各八
設盆盥於饌東布巾贊者辟脯醢之奠於尸牀西南乃
斂具牀席於堂西設盆盥西堵之西如東方斂者盥與
執服者以斂衣入喪者東西皆少退內外哭已斂覆以
夷衾設牀於堂上兩楹間衽下莞上簟有枕卒斂開帷
主人以下西面憑哭主婦以下東面憑哭退乃斂髮而
奠贊者盥手奉饌至堵升設於尸東醴酒奠於饌南西
上其俎祝受巾巾之奠者徹襲奠自西階降出下帷內

外俱坐哭有國官僚佐者以官代哭無者以親疎爲之
夜則爲燎於庭厥明滅燎乃大斂衣三十稱土服一稱
冕具簪導纓內喪則有花釵衾一西領南土設奠如小
斂纒加勺篚在東南邊豆俎皆有翬用功布棺入內外
皆止哭升棺於殯所乃哭熬入篚黍稷梁稻各二皆加
魚腊燭俟於饌東設盆盥於東階東南祝盥訖升自阼
階徹巾執巾者以待於阼階下祝盥贊者徹小斂之饌
降自西階設於序西南當西雷如設於堂上乃適於東
階下新饌所惟堂內外皆少退立哭御者斂加冠若花
釵覆以衾開帷喪者東西憑哭如小斂諸親憑哭斂者
四人舉牀男女從奉尸斂於棺乃加蓋覆以夷衾內外
皆復位如初設熬穀首足各一篚傍各三篚以木覆棺
上乃塗之設帟於殯上祝取銘置于殯乃奠執巾几席
者升自阼階入設於室之西南隅東面又几巾已加贊
者以饌升入室西面設於席前祝加巾於俎奠者降自
西階以出下帷內外皆就位哭既殯設靈座於下室西
闔東向施牀几按屏帳服飾以時上膳羞及湯沐如平
生殷奠之日下饋於下室廬在殯堂東廊下近南設苦
由齊衰於其南爲聖室俱北戶翦蒲爲席不緣大功又
於其南張帷席以蒲小功總麻又於其南設牀席以蒲

婦人次於西房三日成服內外皆哭盡哀乃降就次服其服無服者仍素服相者引主人以下俱杖升立於殯內外皆哭諸子孫跪哭尊者之前祖父撫之女子子對立而哭唯諸父不撫尊者出主人以下降立阼階朔望殷奠饌於東堂下瓦甒二實醴及酒角解二木柶一少牢及腊三俎二簋二簠六豆其日不饋於下室葬有期前一日之夕除葦障設賓次於大門外之右南向啓殯之日主人及諸子皆去冠以衰巾帕頭就位哭祝衰服執功布升自東階詣殯南北向內外止哭三聲噫嘻乃曰謹以吉辰啓殯既告內外哭祝取銘置於

堂掌事者升徹殯塗設席於柩東升柩於席又設席於東祝以功布升拂柩覆用夷衾周設帷闔戶東向主人以下升哭於帷東西向俱南上諸祖父以下哭於帷東北壁下諸祖母以下哭於帷西北壁下外姻丈夫帷東上婦人帷西祝與進饌者各以奠升設於柩東席上祝酌醴奠之陳器用啓之夕發引前五刻撻一鼓爲一嚴陳布吉凶儀仗方相誌石大棺車及明器以下陳於柩車之前一品引四拔六鐸左右各八齣嬰二齣嬰二齣嬰二齣嬰二二品引二拔四鐸左右各六齣嬰二齣嬰二齣嬰二齣嬰二三品引二拔二鐸左右各四齣嬰二齣嬰二齣嬰二四品五品引二拔二鐸左右各四齣嬰二齣嬰二齣嬰二

至于九品披二鐸一畫嬰二二刻頃捷二一鼓爲二嚴掌
饌者徹啓奠以出內外俱立哭執紼者皆入掌事者徹
帷持嬰者升以嬰障極執紼者升執鐸者夾西階立執
燹者入當西階南北面立掌事者取重出倚於門外之
東執旌者立於燹南北面捷三鼓爲三嚴靈車進於內
門外南向祝以罍與詣靈座前西向跪告罍與降自西
階以詣靈車罍與退執鐸者振鐸降就階間南向持嬰
者障以嬰執燹者却行而引輜止則北面立執旌者亦
漸而南輜止北面主人以下以次從輜在庭輜至庭主
人及諸子以下立哭於輜東北面向南上祖父以下立
哭於輜東北南向西上異姓之丈夫立哭於主人東南
西面北上婦人以次從降妻妾女子子以下立哭於輜
西東面南上祖母以下立哭於輜西北南向東上異姓
之婦人立哭於主婦西南東面北上內外之際障以行
帷國官立哭於執紼者東北面西上僚佐立哭於執紼
者西南北面東上祝帥執饌者設祖奠於輜東如大斂
祝酌奠進饌北面跪曰永遷之禮靈辰不留謹奉旋車
式遵祖道尚饗輜出升車執披者執前後披紼者引輜
出旌先燹次主人以下從哭於輜後輜出到輜車執紼
者解屬於輜車設帷障於輜後遂升柩祝與執饌者設

遣奠於柩東如祖奠既奠掌事者以蒲葦苞牲體下節
五以繩束之盛以盤載於輿前方相大棺車輻車明器
輿下帳輿米輿酒脯醢輿苞牲輿食輿爲六輿銘旌壽
鐸輻車以次行賓有贈者既祖奠賓立於大門外西廂
東面從者以篚奉玄纁立於西南以馬陳於賓東南北
首西上相者入受命出西面曰敢請事賓曰某敢贈相
者入告出曰孤某須矣執篚者奠取幣以授賓牽馬者
先入陳於輻車南北首西上賓入由馬西當輻車南北
面立內外止哭賓曰某諡封若某位將歸幽宅敢致贈
乃哭內外皆哭主人拜稽顙賓進輻車西面奠幣於車
上西出主人拜稽顙送之喪至于墓所下柩進輻車於
柩車之後張帷下柩於輻丈夫在西憑以哭卑者拜辭
主人以下婦人皆障以行帷哭於羨道西東面北上入
墓施行席於壙戶內之西執紼者屬紼於輻遂下柩於
壙戶內席上北首覆以夷衾輻出持窆入倚窆於壙內
兩廂遂以帳張於柩東南向米酒脯於東北食盤設於
前醢醢設於盤南苞牲置於四隅明器設於石在壙掌
事者以玄纁授主人主人授祝奉以入奠於靈座主人
拜稽顙施銘旌誌石於壙門之內掩戶設關鑰遂復土
三主人以下稽顙哭退俱就靈所哭掌儀者祭后土於

墓左反哭既下柩於壙槌一鼓爲一嚴掩戶槌三鼓爲
再嚴內外就靈所槌三鼓爲三嚴徹酒脯之奠追靈車
於帷外陳布儀仗如來儀署輿入少頃出詣靈車後靈
車發引內外從哭如來儀出墓門尊者乘去墓百步卑
者乘以哭靈車至於西階下南向祝以署輿詣靈車後
少頃升入詣靈座前主人以下從升立於靈座東西面
南上內外俱升諸祖父以下哭於帷東北壁下南面妻
及女子子以下婦人哭於靈西東面諸祖母以下哭於
帷西北壁下南面外姻哭於南廂丈夫帷東婦人帷西
皆北面弔者哭於堂上西面主人以下出就次沐浴以
俟虞斬衰者沐而不櫛虞主用桑長尺方四寸孔徑九
分烏漆匱置於靈座在寢室內戶西東向素几在右設
洗於西階西南瓦甒二設於北牖下醴酒在東喪者既
沐升靈所主人及諸子倚杖於戶外入哭于位如初饌
入如殷奠升自東階主人盥手洗爵酌醴西面跪奠哭
止祝跪讀祝主人哭拜內外應拜者皆哭拜乃出杖降
西階還次間日再虞後日三虞禮如初小祥毀廬爲聖
室設蒲席聖室者除之席地主人及諸子沐浴櫛翦去
首經練冠妻妾女子去署經主用栗祭如虞禮大祥之
祭如小祥間月而禫釋祥服而禫祭如大祥既祥而還

外寢妻妾女子還於寢食有醢醬既禫而飲醴酒食乾
肉祔廟筮日將祔掌事者爲埽室於始祖廟室西壁主
人及亞獻以下散齊三日致齊二日前一曰主人以酒
脯告遞遷之主乃遷置於幄坐又奠酒脯以安神掌饌
者徹饌以出掌廟者以次匱神主納於埽室又設考之
祔坐於曾祖室內東壁下西向右几設主人位於東南
西面設子孫位於南門內道東北面西上設亞獻終獻
位於主人東南設掌事以下位於終獻東南俱西面北
上設贊唱者位於主人西南西面設酒尊於堂上室戶
之東南北向西上設洗於階阼東南北向實爵三巾二
加彙其日具少牢之饌二座各俎三簋二簠二鉶三酒
尊二其一實玄酒爲上其一實清酒次之其邊豆一品
者各十二二品三品者各八主人及行事者祭服掌事
者具腰輿掌廟者闔寺入立於廟庭北面再拜升自東
階入開埽室出曾祖曾祖妣神主置於座降出執尊疊
篚者入就位祝進座前西面告曰以今吉辰奉遷神主
于廟執輿者以輿升入進輿於座前祝納禫主於匱升
輿祝仍扶於左降自西階子孫內外陪從於後至廟門
諸婦人停於門外周以行帷俟祭訖而還神主人自南
門升自西階入於室諸子孫從升立於室戶西重行東

面以北爲上行事者從入各就位與詣室前尅輿西向
祝啓匱出神主置於坐輿降立於西階下東向相者引
主人以下降自東階各就位祝立定贊唱者曰再拜在
位者皆再拜掌饌者引饌入升自東階入於室各設於
神座前主人盥手洗爵升自東階酌醴酒入室進北面
跪奠爵於曾祖神座前主人出取爵酌酒入室進東面
跪奠於祖座前出戶北面立祝持版進於室戶外之右
東向跪讀祝文主人再拜祝進入奠版於曾祖座主人
出降還本位初主人出亞獻盥手洗爵升酌酒入進北
面跪奠於曾祖又酌酒入進東面跪奠於祖神座出戶
北面再拜訖又入室立於西壁下東面再拜出降復位
亞獻將畢終獻入如亞獻祝入徹豆贊者皆再拜主人
及在位子孫以下出掌饌者入徹饌以出掌廟者納曾
祖神主於增室出又以腰輿升諸考神座前納主於匱
置於輿詣考廟出神主置於座進酒脯之奠少頃徹之
祝納神主於增室六品以下祔祭于正寢禮畧如之

禮樂志第十一終

禮樂志第十一

禮樂志第十一

宋歐陽修撰

聲無形而樂有器古之作樂者知夫器之必有敝而聲不可以言傳懼夫器失而聲遂亡也乃多為之法以著之故始求聲者以律而造律者以黍自一黍之廣積而為分寸一黍之多積而為龠合一黍之重積而為銖兩此造律之本也故為之長短之法而著之於度為之多少之法而著之於量為之輕重之法而著之於權衡是

禮樂志第十一

禮樂志第十一

禮樂志第十一

禮樂志第十一

三物者亦必有時而敝則又總其法而著之於數使其分寸龠合銖兩皆起於黃鐘然後律度量衡相用爲表裏使得律者可以制度量衡因度量衡亦可以制律不幸而皆亡則推其法數而制之用其長短多少輕重以相參考四者既同而聲必至聲至而後樂可作矣夫物用於有形而必敝聲藏於無形而不竭以有數之法求無形之聲其法具存無作則已苟有作者雖去聖人於千萬歲後無不得焉此古之君子知物之終始而憂世之慮深其多爲之法而丁寧纖悉可謂至矣三代既亡禮樂失其本至其聲器有司之守亦以散亡自漢以來歷代莫不有樂作者各因其所學惟清濁高下時有不同然不能出於法數至其所以用於郊廟朝廷以接人神之歡其金石之響歌舞之容則各因其功業治亂之所起而本其風俗之所由自漢魏之亂晉遷江南中國遂沒於夷狄至隋滅陳始得其樂器稍欲因而有作而時君褊迫不足以堪其事也是時鄭譯牛弘辛彥之何安蔡子元干普明之徒皆名知樂相與譏定依京房六十律因而六之爲三百六十律以當一歲之日又以一律爲七音音爲一調凡十二律爲八十四調其說甚詳而終隋之世所用者黃鐘一宮五夏二舞登歌房中等

十四調而已記曰功成作樂蓋王者未作樂之時必因
其舊而用之唐興卽用隋樂武德九年始詔大常少卿
祖孝孫協律卽竇璡等定樂初隋用黃鐘一宮惟擊七
鐘其五鐘設而不擊謂之啞鐘唐協律卽張文收乃依
古斷竹爲十二律高祖命與孝孫吹調五鐘叩之而應
由是十二鐘皆用孝孫又以十二月旋相爲六十聲八
十四調其法因五音生二變因變徵爲正徵因變宮爲
清宮七音起黃鐘終南呂迭爲綱紀黃鐘之律管長九
寸王於中宮土半之四寸五分與清宮合五音之首也
加以二變循環無間故一宮二商三角四變徵五徵六

羽七變宮其聲餘濁至清爲一均凡十二宮調皆正宮
也正宮聲之下無復濁音故五音以宮爲尊十二商調
調有下聲一謂宮也十二角調調有下聲二宮商也十
二徵調調有下聲三宮商角也十二羽調調有下聲四
宮商角徵也十二變徵調居角音之後正徵之前十二
變宮調在羽音之後清宮之前雅樂成調無出七聲本
宮遞相用唯樂章則隨律定均合以笙磬節以鐘鼓樂
旣成奏之太宗謂侍臣曰古者聖人泐情以作樂國之
興衰未必由此御史大夫杜淹曰陳將亡也有玉樹後
庭花齊將亡也有伴侶曲聞者悲泣所謂亡國之音矣

以思以是觀之亦樂之所起帝曰夫聲之所感各因人
之哀樂將亡之政其民苦故聞以悲今玉樹伴侶之曲
尚存爲公奏之知必不悲尚書右丞魏徵進曰孔子稱
樂云樂云鐘鼓云乎哉樂在人和不在音也十一年張
文收復請重正餘樂帝不許曰朕聞人和則樂和隋末
喪亂雖改音律而樂不和若百姓安樂金石自諧矣文
收既定樂復鑄銅律三百六十銅斛二銅秤二銅甌十
四秤尺一斛左右耳與鬻皆方積寸而登以至於斛與
古玉尺玉斗同皆藏於太樂署武后時太常卿武延秀
以爲奇玩乃獻之及將考中宗廟樂有司奏請出之而
秤尺已亡其跡猶存以常用度量校之尺當六之五量
衡皆三之一至肅宗時山東人魏延陵得律一因中官
李輔國獻之云太常諸樂調皆下不合黃鐘請悉更制
諸鐘磬帝以爲然乃悉取太常諸樂器入于禁中更加
磨剡凡二十五日而成御三殿觀之以還太常然以漢
律考之黃鐘乃太簇也當時議者以爲非是其後黃巢
之亂樂工逃散金奏皆亡昭宗卽位將謁郊廟有司不
知樂縣制度太常博士殷盈孫按周法以算數除罇鐘
輕重高卽黃鐘九寸五分倍應鐘三寸三分半凡四十
八等圖上口項之量及徑衡之圍乃命鑄罇鐘十二編

鐘二百四十宰相張濬爲脩奉樂縣使求知聲者得處
士蕭承訓等校石磬合而擊拊之音遂諸唐爲國而作
樂之制尤簡高祖太宗卽用隋樂與孝孫文收所定而
已其後世所更者樂章舞曲至于昭宗始得盈孫焉故
其議論罕所發明若其樂歌廟舞用於當世者可以考
也樂縣之制宮縣四面天子用之若祭祀則前祀二日
太樂令設縣於壇南內壝之外北嚮東方西方磬虛起
北鐘虛次之南方北方磬虛起西鐘虛次之罇鐘十有
二在十二辰之位樹雷鼓於北縣之內道之左右植建
鼓於四隅置祝敔於縣內祝在右敔在左設歌鐘歌磬
於壇上南方北向磬虛在西鐘虛在東琴瑟箏筑皆一
當磬虛之次匏竹在下凡天神之類皆以雷鼓地祇之
類皆以靈鼓人鬼之類皆以路鼓其設於庭則在南而
登歌者在堂若朝會則加鐘磬十二虞設鼓吹十二案
於建鼓之外案設羽葆鼓一大鼓一金罇一歌簫笳皆二
登歌鐘磬各一虞節鼓一歌者四人琴瑟箏筑皆一在
堂上笙和簫篪塤皆一在堂下若皇后享先蠶則設十
二大磬以當辰位而無路鼓軒縣三面皇太子用之若
釋奠于文宣王武成王亦用之其制去宮縣之南面判
縣二面唐之舊禮祭風伯雨師五嶽四瀆用之其制去

軒縣之北面皆植建鼓於東北西北二隅特縣去判縣之西面或陳於階間有其制而無所用凡植者爲篋橫者爲虞虞以縣鐘磬皆十有六周人謂之一堵而唐人謂之一虞自隋以前宮縣二十虞及隋平陳得梁故事用三十六虞遂用之唐初因隋舊用三十六虞高宗蓬萊宮成增用七十二虞至武后時省之開元定禮始依古著爲二十虞至昭宗時宰相張濟已脩樂縣乃言舊制太清宮南北郊社稷及諸殿廷用二十虞而太廟含元殿用三十六虞濟以爲非非古而廟廷狹隘不能容三十六乃復用二十虞而鐘虞四以當甲丙庚壬磬虞四以當乙丁辛癸與開元禮異而不知其改制之時或說以鐘磬應陰陽之位此禮經所不著凡樂八音自漢以來惟金以鐘定律呂故其制度最詳其餘七者史官不記至唐獨宮縣與登歌鼓吹十二案樂器有數其餘皆略而不著而其物名具在八音一曰金爲鑄鐘爲編鐘爲歌鐘爲鐸爲鏡爲鐻爲鐸二曰石爲大磬爲編磬爲歌磬三曰土爲壘爲鼗鼗大壘也四曰革爲雷鼓爲靈鼓爲路鼓皆有鼗爲建鼓爲鼗鼓爲縣鼓爲節鼓爲拊爲相五曰絲爲琴爲瑟爲頌瑟頌瑟箏也爲阮咸爲筑六曰木爲祝爲敔爲雅爲應七曰瓠爲笙爲竽爲巢巢

大笙也爲和和小笙也八曰竹爲簫爲管爲篪爲笛爲
春牘此其樂器也初祖孝孫已定樂乃曰大樂與天地
同和者也製十二和以法天之成數號大唐雅樂一曰
豫和二曰順和三曰永和四曰肅和五曰雍和六曰壽
和七曰太和八曰舒和九曰昭和十曰休和十一曰正
和十二曰承和用於郊廟朝廷以和人神孝孫已卒張
文收以爲十二和之制未備乃詔有司釐定而文收考
正律呂起居卽呂才叶其聲音樂曲遂備自高宗以後
稍更其曲名開元定禮始復遵用孝孫十二和其著于
禮者一曰豫和以降天神冬至祀圜丘上辛祈穀孟夏

季秋享明堂朝日夕月巡狩告于圜丘燔柴告至封
祀太山類于上帝皆以圜鐘爲宮三奏黃鐘爲角太簇
爲徵姑洗爲羽各一奏文舞六成五郊迎氣黃帝以黃
鐘爲宮赤帝以函鐘爲徵白帝以太簇爲商黑帝以南
呂爲羽青帝以姑洗爲角皆文舞六成二曰順和以降
地祇夏至祭方丘孟冬祭神州地祇春秋社巡狩告社
宜于社禴社首皆以函鐘爲宮太簇爲角姑洗爲徵南
呂爲羽各三奏文舞八成望于山川以饗賓爲宮三奏
三曰承和以降人鬼時享禘祫有事而告謁于廟皆以
黃鐘爲宮三奏大呂爲角太簇爲徵應鐘爲羽各二奏

文舞九成祀先農皇太子釋奠皆以姑洗爲宮文舞三成送神各以其曲一成蜡兼天地人以黃鐘奏豫和蕤賓姑洗太簇奏順和無射夷則奏永和六均皆一成以降神而送神以豫和四曰肅和登歌以奠玉帛于天神以大呂爲宮于地祇以應鐘爲宮于宗廟以圓鐘爲宮祀先農釋奠以南呂爲宮望于山川以函鐘爲宮五曰雍和凡祭祀以入俎天神之俎以黃鐘爲宮地祇之俎以太簇爲宮人鬼之俎以無射爲宮又以徹豆凡祭祀俎入之後接神之曲亦如之六曰壽和以酌獻飲福以黃鐘爲宮七曰太和以爲行節亦以黃鐘爲宮凡祭祀天子入門而卽位與其升降至于還次行則作止則止其在朝廷天子將自內出撞黃鐘之鐘右五鐘應乃奏之其禮畢興而入撞蕤賓之鐘左五鐘應乃奏之皆以黃鐘爲宮八曰舒和以出入二舞及皇太子王公羣后國老若皇后之妾御皇太子之宮臣出入門則奏之皆以太簇之商九曰昭和皇帝皇太子以舉酒十曰休和皇帝以飯以肅拜三老皇太子亦以飯皆以其月之律均十一曰正和皇后受冊以行十二曰承和皇太子在其宮有會以行若駕出則撞黃鐘奏太和出太極門而奏采茨至于嘉德門而止其還也亦然初隋有文舞武

舞至祖孝孫定樂更文舞曰治康武舞曰凱安舞者各六十四人文舞左籥右翟與執燾而引者二人皆委貌冠黑素絳領廣衷白絳革帶烏皮履武舞左干右戚執旌居前者二人執鼗執鐸皆二人金罇二輿者四人奏者二人執饒二人執相在左執雅在右皆二人夾導服平冕餘同文舞朝會則武弁平巾幘廣衷金甲豹文絳烏皮鞞執干戚夾導皆同郊廟凡初獻作文舞之舞亞獻終獻作武舞之舞太廟降神以文舞每室酌獻各用其廟之舞禘祫遷廟之主合食則舞亦如之儀鳳二年太常卿韋萬石定凱安舞六變一變象龍興參墟二變

象克定關中三變象東夏賓服四變象江淮平五變象獫狁伏從六變復位以崇象兵還振旅初太宗時詔祕書監顏師古等撰定弘農府君至高祖太武皇帝六朝樂曲舞名其後變更不一而自獻祖而下廟舞略可見也獻祖曰光大之武懿祖曰長發之舞太祖曰大政之舞世祖曰大成之舞高祖曰大明之舞太宗曰崇德之舞高宗曰鈞天之舞中宗曰大和之舞睿宗曰景雲之舞玄宗曰大運之舞肅宗曰惟新之舞代宗曰保大之舞德宗曰文明之舞順宗曰大順之舞憲宗曰象德之舞穆宗曰和寧之舞敬宗曰大鈞之舞文宗曰文成之

舞武宗曰大定之舞昭宗曰咸寧之舞其餘闕而不著唐之自製樂凡三大舞一曰七德舞二曰九功舞三曰上元舞七德舞者本名秦王破陣樂太宗爲秦王破劉武周軍中相與作秦王破陣樂曲及卽位宴會必奏之謂侍臣曰雖發揚蹈厲異乎文容然功業由之被於樂章示不忘本也右僕射封德彝曰陛下以聖武戡難陳樂象德文容豈足道哉帝矍然曰朕雖以武功興終以文德綏海內謂文容不如蹈厲斯過矣乃製舞圖左圓右方先偏後伍交錯屈伸以象魚麗鵠鳴命呂才以圖教樂工百二十八人被銀甲執戟而舞凡三變每變爲

四陣象擊刺往來歌者和曰秦王破陣樂後令魏徵與員外散騎常侍褚亮員外散騎常侍虞世南太子右庶子李百藥更製歌辭名曰七德舞舞初成觀者皆扼腕踴躍諸將上壽羣臣稱萬歲蠻夷在庭者請相率以舞太常卿蕭瑀曰樂所以羨盛德形容而有所未盡陛下破劉武周薛舉竇建德王世克願圖其狀以識帝曰方四海未定攻伐以平禍亂製樂陳其梗槩而已若備寫禽獲今將相有嘗爲其臣者觀之有所不忍我不爲也自是元日冬至朝會慶賀與九功舞同奏舞人更以進賢冠虎又袴騰蛇帶烏皮鞞二人執旌居前其後更號

神功破陣樂九功舞者本名功成慶善樂太宗生於慶
善宮貞觀六年幸之宴從臣賞賜間里同漢沛宛帝歡
甚賦詩起居郎呂才被之管絃名曰功成慶善樂以童
兒六十四人冠進德冠紫袴褶長裳漆髻屣履而舞號
九功舞進蹈安徐以象文德麟德二年詔郊廟享宴奏
文舞用功成慶善樂曳履執紼服袴褶童子冠如故武
舞用神功破陣樂衣甲持戟執纛者被金甲八佾加簫
笛歌鼓列坐縣南若舞卽與宮縣合奏其宴樂二舞仍
別設焉上元舞者高宗所作也舞者百八十人衣畫雲
五色衣以象元氣其樂有上元二儀三才四時五行六
律七政八風九宮十洲得一慶雲之曲大祠享皆用之
至上元三年詔惟圓立方澤太廟乃用餘皆罷又曰神
功破陣樂不入雅樂功成慶善樂不可降神亦皆罷而
郊廟用治康凱安如故儀鳳二年太常卿韋萬石奏請
作上元舞兼奏破陣慶善二舞而破陣樂五十二徧著
于雅樂者二徧慶善樂五十徧著于雅樂者一徧上元
舞二十九徧皆著于雅樂又曰雲門大成大磬大夏古
文舞也大濩大武古武舞也爲國家者揖讓得天下則
先奏文舞征伐得天下則先奏武舞神功破陣樂有武
事之象功成慶善樂有文事之象用二舞請先奏神功

破陣樂初朝會常奏破陣舞高宗卽位不忍觀之乃不
設後幸九成宮置酒韋萬石曰破陣樂舞所以宣揚祖
宗盛烈以示後世自陛下卽位寢而不作者久矣禮天
子親摠干戚以舞先祖之樂今破陣樂久廢羣下無所
稱述非所以發孝思也帝復令奏之舞畢歎曰不見此
樂垂三十年追思王業勤勞若此朕安可忘武功邪羣
臣皆稱萬歲然遇饗燕奏二樂天子必避位坐者皆與
太常博士裴守真以謂奏二舞時天子不宜起立詔從
之及高宗崩改治康舞曰化康以避諱武后毀唐太廟
七德九功之舞皆亡唯其名存自後復用隋文舞武舞
而已燕樂高祖卽位仍隋制設九部樂燕樂伎樂工舞
人無變者清商伎者隋清樂也有編鐘編磬獨絃琴擊
琴瑟秦琵琶臥箜篌筑箏節鼓皆一笙笛簫篪方響跋
膝皆二歌二人吹葉一人舞者四人并習巴渝舞西涼
伎有編鐘編磬皆一彈箏搗箏臥箜篌豎箜篌琵琶五
絃笙簫簫篪小箏篪笛橫笛腰鼓齊鼓檐鼓皆一銅鈸
二貝一白舞一人方舞四人天竺伎有銅鼓羯鼓都曇
鼓毛員鼓箏篪橫笛鳳首箜篌琵琶五絃貝皆一銅鈸
二舞者二人高麗伎有彈箏搗箏鳳首箜篌臥箜篌豎
箜篌琵琶以蛇皮爲槽厚寸餘有鱗甲楸木爲面象牙

爲捍撥畫國王形又有五絃義紫笛笙葫蘆笙簫小觿
築桃皮膚簫腰鼓齊鼓檐鼓龜頭鼓鐵版貝大觿築胡
旋舞舞者立毬上旋轉如風龜茲伎有彈箏豎箏篳篥
琵琶五絃橫笛笙簫觿築答臘鼓毛員鼓都曇鼓侯提鼓
雞婁鼓腰鼓齊鼓檐鼓貝皆一銅鈸二舞者四人設五
方師子高文餘飾以方色每師子有十二人畫衣執紅
拂首加紅祿謂之師子郎安國伎有豎箏篳篥琵琶五絃
橫笛簫觿築正鼓和鼓銅鈸皆一舞者二人疏勒伎有
豎箏篳篥琵琶五絃簫橫笛觿築答臘鼓羯鼓侯提鼓腰
鼓雞婁鼓皆一舞者二人康國伎有正鼓和鼓皆一笛
銅鈸皆二舞者二人工人之服皆從其國隋樂每奏九
部樂終輒奏文康樂一日禮畢太宗時命削去之其後
遂亡及平高昌收其樂有豎箏篳篥銅角一琵琶五絃橫
笛簫觿築答臘鼓腰鼓雞婁鼓羯鼓皆二人工人布巾
袷袍錦襟金銅帶畫袴舞者二人黃袍裏練襦五色條
帶金銅耳璫赤鞞白是初有十部樂其後因內宴詔長
孫無忌製傾盃曲魏徵製樂社樂曲虞世南製英雄樂
曲帝之破竇建德也乘馬名黃驄驃及征高麗死於道
頗哀惜之命樂工製黃驄疊曲四曲皆宮調也五絃如
琵琶而小比國所出舊以木撥彈樂工裴神符初以手

彈太宗悅甚後人習爲撈琵琶高宗卽位景雲見河水
清張文收采古諠爲景雲河清歌亦名燕樂有玉磬方
響揚箏筑臥筚篥大小筚篥大小琵琶大小五絃吹葉
大小笙大小膚篋簫銅鈸長笛尺八短笛皆一毛員鼓
連鞞鼓桴鼓員皆一每器工一人歌二人人工絳袍金
帶烏鞞舞者二十人分四部一景雲舞二慶善舞三破
陣舞四承天舞景雲樂舞八人五色雲冠錦袍五色袴
金銅帶慶善樂舞四人紫袍白袴破陣樂舞四人綾袍
絳袴承天樂舞四人進德冠紫袍白袴景雲舞元會第
一奏之高宗以琴曲寔絕雖有傳者復失宮商令有司
脩習大常丞呂才上言爲彈五絃之琴歌南風之詩是
知琴操曲弄皆合於歌今以御雪詩爲白雪歌古今奏
正曲復有送聲君唱臣和之義以羣臣所和詩十六韻
爲送聲十六節帝善之乃命太常著于樂府才復譔琴
歌白雪等曲帝亦製歌詞十人皆著樂府帝將伐高麗
燕洛陽城門觀屯營教舞按新征用武之勢名曰一戎
大定樂武者百四十人被五采甲持槊而舞歌者和之
曰八絃同軌樂象高麗平而天下大定也及遼東平行
軍大揔管李勣作夷來賓之曲以獻調露二年幸洛陽
城南樓宴羣臣太常奏六人合還淳之舞其容制不傳高

唐書卷三十一
宗自以李氏老子之後也於是命樂工製道調

唐書卷三十一終

唐書卷三十一

禮樂志第十二

宋歐陽脩撰

自周陳以上雅鄭淆雜而無別隋文帝始分雅俗二部
至唐更曰部當凡所謂俗樂者二十有八調正宮高宮
中呂宮道調宮南呂宮仙呂宮黃鐘宮爲七宮越調大
食調高大食調雙調小食調歇指調林鐘商爲七商大
食角高大食角雙角小食角歇指角林鐘角越角爲七
角中呂調正平調高平調仙呂調黃鐘羽般涉調高般

涉爲七羽皆從濁至清迭更其聲下則益濁上則益清
慢者過節急者流蕩其後聲器屢殊或有宮調之名或
以倍四爲度有與律呂同名而聲不近雅者其宮調乃
應文鐘之律燕設用之絲有琵琶五絃篋篥箏竹有簫
篋簫笛匏有笙革有柷鼓第二鼓第三鼓腰鼓大鼓土
則附革而爲鞀木有拍板方響以體金應石而備八音
倍四本屬清樂形類雅音而曲出於胡部復有銀字之
名中管之格皆前代應律之器也後人失其傳而更以
異名故俗部諸曲悉源於雅樂周隋管絃雜曲數百皆
西涼樂也鼓舞曲皆龜茲樂也唯琴工猶傳楚漢舊聲
及清調蔡邕五弄楚調四弄謂之九弄隋亡清樂散缺
存者纔六十三曲其後傳者平調清調周房中樂遺聲
也白雪楚曲也公莫舞漢舞也巴渝漢高帝命工人作
也明君漢元帝時作也明之君漢鞞舞曲也鐸舞漢曲
也白鳩吳拂舞曲也白紵吳舞也子夜晉曲也前溪晉
車騎將軍沈琬作也團扇晉王珉歌也懊儂晉隆安初
謠也長史變晉司徒左長史王獻作也丁督護晉宋間
曲也讀曲宋人爲彭城王義康作也烏夜啼宋臨川王
義慶作也石城宋臧質作也莫愁石城樂所出也襄陽
宋隨王誕作也烏夜飛宋沈攸之作也估客樂齊武帝

作也楊叛北齊歌也驍壺投壺樂也常林歡宋梁間曲也三洲商人歌也採桑三洲曲所出也玉樹後庭花堂堂陳後主作也泛龍舟隋煬帝作也又有吳聲四時歌雅歌上林鳳雛平折命嘯等曲其聲與其辭皆訛失士不傳其一二蓋唐自太宗高宗作三大舞雜用於燕樂其他諸曲出於一時之作雖非絕雅尚不至於淫放武后之禍繼以中宗昏亂固無足言者玄宗爲平王有散樂一部定韋后之難頗有預謀者及卽位命寧王主藩邸樂以充太常分兩朋以角優劣置內教坊於蓬萊宮側居新聲散樂倡優之技有諧謔而賜金帛朱紫者酸棗縣尉袁楚客上疏極諫初帝賜第隆慶坊坊南之地變爲池中宗常泛舟以厭其祥帝卽位作龍池樂舞者十有二人冠芙蓉冠躡履備用雅樂唯無磬又作聖壽樂以女子衣五色繡襟而舞之又作小破陣樂舞者被甲冑又作光聖樂舞者鳥冠畫衣以歌王迹所興又分樂爲二部堂下立奏謂之立部伎堂上坐奏謂之坐部伎太常闕坐部不可教者隸立部又不可教者乃習雅樂立部伎八一安舞二太平樂三破陣樂四慶善樂五大定樂六上元樂七聖壽樂八光聖樂安舞太平樂周隋遺音也破陣樂以下皆用大鼓雜以龜茲樂其聲震

厲大定樂又加金鉦慶善舞頌用西涼樂聲頗閑雅每
享郊廟則破陣上元慶善二舞皆用之坐部伎六一燕
樂二長壽樂三天授樂四鳥歌萬歲樂五龍池樂六小
破陣樂天授鳥歌皆武后作也天授年名鳥歌者有鳥
能人言萬歲因以制樂自長壽樂以下用龜茲舞唯龍
池樂則否是時民間以帝自潞州還京師舉兵夜半誅
韋皇后製夜半樂還京樂二曲帝又作文成曲與小破
陣樂更奏之其後河西節度使楊敬忠獻霓裳羽衣曲
十二遍凡曲終必遽唯霓裳羽衣曲將畢引聲益緩帝
方愛喜神仙之事詔道士司馬承禎製玄真道曲茅山
道士李會元製大羅天曲工部侍郎賀知章製紫清上
聖道曲太清宮成太常卿韋綰製景雲九真紫極小長
壽承天順天樂六曲又製商調君臣相遇樂曲初隋有
法曲其音清而近雅其器有鏡鈸鐘磬幢簫琵琶琵琶
圓體脩頸而小號曰秦漢子蓋絃鼗之遺製出於胡中
傳爲秦漢所作其聲金石等竹以次作隋煬帝厭其聲
澹曲終復加解音玄宗既知音律又酷愛法曲選坐部
伎子第三百教於梨園聲有誤者帝必覺而正之號皇
帝梨園弟子宮女數百亦爲梨園弟子居宜春北院梨
園法部更置小部音聲三十餘人帝幸驪山楊貴妃生

日命小部張樂長生殿因奏新曲未有名會南方進荔枝因名曰荔枝香帝又好羯鼓而寧王善吹橫笛達官大臣慕之皆喜言音律帝嘗稱羯鼓八音之領裏諸樂不可方也蓋本戎羯之樂其音太簇一均龜茲高昌疏勒天竺三部皆用之其聲焦殺特異衆樂開元二十四年升胡部於堂上而天寶樂曲皆以邊地名若涼州伊州甘州之類後又詔道調法曲與胡部新聲合作明年安祿山反涼州伊州甘州皆陷吐蕃唐之盛時凡樂人音聲人太常雜戶子弟隸太常及鼓吹署皆番上總號音聲人至數萬人玄宗又嘗以馬百匹盛飾分左右施三重榻舞傾盃數十曲壯士舉榻馬不動樂工少年姿秀者十數人衣黃衫文玉帶立左右每千秋節舞於勤政樓下後賜宴設醮亦會勤政樓其日未明金吾引駕騎北衙四軍陳仗列旗幟被金甲短後繡袍太常卿引雅樂每部數十人間以胡夷之技內閑廐使引戲馬五坊使引象犀入場拜舞宮人數百衣錦繡衣出帷中擊雷鼓奏小破陣樂以爲常千秋節者玄宗以八月五日生日因以其日名節而君臣共爲荒樂當時流俗多傳其事以爲盛其後巨盜起陷兩京自此天下用兵不息而莊宮苑園遂以荒堙獨其餘聲遺曲傳人間聞者爲之

悲涼感動蓋其事適足爲戒而不足考法故不復著其
詳自肅宗以後皆以生日爲節而德宗不立節然止於
羣臣稱觴上壽而已代宗繇廣平王復二京黎園供奉
宮劄日進製寶應長寧樂十八曲以獻皆宮調也大曆
元年又有廣平太一樂涼州曲本西涼所獻也其聲本
宮調有大遍小遍貞元初樂工康崑崙寓其聲於琵琶
奏於玉宸殿因號玉宸宮調合諸樂則用黃鐘宮其後
方鎮多製舞樂以獻河東節度使馬燧獻定難曲昭義
軍節度使王虔休以德宗誕辰未有大樂乃作繼天誕
聖樂以宮爲調帝因作中和樂舞山南節度使于頔又
獻順聖樂曲將半而行綴皆伏一人舞於中又令女伎
爲佾舞雄健壯妙號孫武順聖樂文宗好雅樂詔太常
卿馮定采開元雅樂製雲韶法曲及霓裳羽衣舞曲雲
韶樂有玉磬四虛琴瑟筑簫篪箏跋膝笙竽皆一登歌
四人分立堂上下童子五人繡衣執金蓮花以導舞者
三百人階下設錦筵遇內宴乃奏謂大臣曰笙磬同音
沈唸忘味不圖爲樂至於斯也自是臣下功高者輒賜
之樂成改法曲爲仙韶曲會昌初宰相李德裕命樂工
製萬斯年曲以獻大中初太常樂工五千餘人俗樂一
千五百餘人宣宗每宴羣臣備百戲帝製新曲教女伶

數十百人衣珠翠緹繡連袂而歌其樂有播皇猷之曲
舞者高冠方履褒衣博帶趨走俯仰中於規矩又有葱
嶺西曲士女踰歌爲隊其詞言葱嶺之民樂河湟故地
歸唐也咸通間諸王多習音聲倡優雜戲天子幸其院
則迎駕奏樂是時藩鎮稍復舞破陣樂然舞者衣畫甲
執旗旆纜十人而已蓋唐之盛時樂曲所傳至其末年
往往亡缺周隋與北齊陳接壤故歌舞雜有四方之樂
至唐東夷樂有高麗百濟北狄有鮮卑吐谷渾部落稽
南蠻有扶南天竺南詔驪國西戎有高昌龜茲疏勒康
國安國凡十四國之樂而八國之伎列于十部樂中宗
時百濟樂工人亡散岐王爲太常卿復奏置之然音伎
多闕舞者二人紫大襖裙襦章甫冠衣履樂有箏笛桃
皮箏篋箜篌歌而已北狄樂皆馬上之聲自漢後以爲
鼓吹亦軍中樂馬上奏之故隸鼓吹署後魏樂府初有
北歌亦曰真人歌都代時命宮人朝夕歌之周隋始與
西涼樂雜奏至唐存者五十三章而名可解者六章而
已一曰慕容可汗二曰吐谷渾三曰部落稽四曰鉅鹿
公主五曰白淨王六曰太子企喻也其餘辭多可汗之
稱蓋燕魏之際鮮卑歌也隋鼓吹有其曲而不同貞觀
中將軍侯貴昌并州人世傳北歌詔隸太樂然譯者不

能通歲久不可辨矣金吾所掌有大角卽魏之箛邏圓
工人謂之角手以備鼓吹南蠻北狄俗斷髮故舞者以
繩圍首約髮有新聲自河西至者號胡音龜茲散樂皆
爲之少息扶南樂舞者一人以朝霞爲衣赤皮鞋天竺
伎能自斷手足刺腸胃高宗惡其驚俗詔不令人中國
睿宗時婆羅門國獻人倒行以足舞仰植銛刀俯身就
鋒歷臉下復植於背感巢者立腹上終曲而不傷又伏
伸其手二人躡之周旋百轉開元初其樂猶與四夷樂
同列貞元中南詔異牟尋遣使詣劍南西川節度使韋
臯言欲獻夷中歌曲且令驃國進樂臯乃作南詔奉聖
樂用黃鐘之均舞六成工六十四人贊引二人序曲二
十八疊執羽而舞南詔奉聖樂字曲將終雷鼓作於四
隅舞者皆拜金聲作而起執羽稽首以象朝覲每拜跪
節以鉦鼓又爲五均一曰黃鐘宮之宮二曰太簇商之
宮三曰姑洗角之宮四曰林鐘徵之宮五曰南呂羽之
宮其文義繁雜不足復紀德宗閱於麟德殿以授太常
工人自是殿庭宴則立奏宮中則坐奏 七年驃國王
雍允遣弟悉利移城主舒難陀獻其國樂至成都韋臯
復譜次其聲又圖其舞容樂器以 凡工器二十有二
其音八金貝絲竹匏革牙角大抵皆夷狄之器其聲曲

不隸於有司故無足采云

宮中儀

唐書卷二十一終

唐書卷二十三上

儀衛志第十三上

宋歐陽脩撰

唐制天子居曰衙行曰駕皆有衛有嚴羽葆華蓋旌旗罕畢車馬之衆盛矣皆安徐而不譁其人君舉動必以扇出入則撞鐘庭設樂宮道路有鹵簿鼓吹禮官百司必備物而後動蓋所以爲慎重也故慎重則尊嚴尊嚴則肅恭夫儀衛所以尊君而肅臣其聲容文采雖非三代之制至其盛也有足取焉衙凡朝會之仗三衛番上

康熙五十五年重修

儀衛志卷之三

儀衛志

一

分爲五仗號衙內五衛一曰供奉仗以左右衛爲之二
曰親仗以親衛爲之三曰勳仗以勳衛爲之四曰翊仗
以翊衛爲之皆服鷩冠緋衫袂五曰散手仗以親勳翊衛
爲之服緋純襴襜繡野馬皆帶刀提仗列坐于東西廊
下每月以四十六人立內廊閣外號曰內仗以左右金
吾將軍當上中郎將一人押之有押官有知隊仗官朝
堂置左右引駕三衛六十人以左右衛三衛年長疆直
能糾劾者爲之分五番有引駕仗飛六十六人以仗飛
越騎步射爲之分六番每番皆有主帥一人坐日引駕
升殿金吾大將軍各一人押之號曰押引駕官中郎將
郎將各一人檢校引駕事又有千牛仗以千牛備身備
身左右爲之千牛備身冠進德冠服袴褶備身左右服
如三衛皆執御刀弓箭升殿列御座左右內外諸門以
排道人帶刀提仗而立號曰立門仗宣政左右門仗內
仗皆分三番而立號曰交番仗諸衛有掖門隊長槍隊
承天門內則左右衛掖門隊列東西廊下門外則左右
驍衛掖門隊列東西廊下長樂永安門內則左右威衛
掖門隊列東西廊下門外則左右領軍衛掖門隊列東
西廊下嘉德門內則左右武衛掖門隊列東西廊下車
駕出皇城則掖門隊皆從長槍隊有漆槍木槍白櫛槍

樸頭槍每夜第一夔夔諸隊仗佩弓箭胡祿出鋪立廊
下按稍張弓捻箭殼弩第二夔夔後擊鐘訖持更者舉
稍鐘聲絕則解仗一點持更人按稍持弓者穩箭唱號
諸衛仗隊皆分更行探宿衛門閣仗隊蓋甲最擐左襟
餘仗隊唯持更人最一具供奉散手仗亦持更最甲每
朝第一夔夔訖持更稍皆舉張弓者攝箭收弩立門隊
及諸隊仗皆立於廊下第二夔夔聲絕按稍弛弓收鋪
諸門掖門隊立於階下復一刻立門仗皆復舊內外隊
仗立於階下元日冬至大朝會宴見蕃國王則供奉仗
散手仗立於殿上黃麾仗樂縣五路五副路屬車輿鞞

織二翰一陳于庭扇一百五十有六三衛三百人執之
陳于兩廂黃麾仗左右廂各十二部十二行第一行長
戟六色擎領軍衛赤麾威衛青麾黑麾武衛鶩麾驍衛
白麾左右衛黃麾黃地雲花襖冒第二行儀鎧五色幡
赤地雲花襖冒第三行大稍小孔雀麾黑地雲花襖冒
第四行小戟刀楯白地雲花襖冒第五行短戟大五色
鸚鵡毛麾青地雲花襖冒第六行細射弓箭赤地四色
雲花襖冒第七行小稍小五色鸚鵡毛麾黃地雲花襖
冒第八行金花朱滕絡楯刀赤地雲花襖冒第九行戎
雞毛麾黑地雲花襖冒第十行細射弓箭白地雲花襖

冒第十一行大鋌白氍毹青地雲花襖冒第十二行金花
綠藤絡楯刀赤地四色雲花襖冒十二行皆有行滕鞋
鞞前黃麾仗首左右廂各二部部十二行行十人左右
領軍衛折衝都尉各一人領主帥各十人師子袍冒次
左右廂皆一部部十二行行十人左右威衛果毅都尉
各一人領主帥各十人豹文袍冒次廂各一部部十二
行行十人左右武衛折衝都尉各一人主帥各十人次
廂各一部部十二行行十人左右衛折衝都尉各一人
主帥各十人次當御廂各一部部十二行行十人左右
衛果毅都尉各一人主帥各十人次後廂各一部部十
二行行十人左右驍衛折衝都尉各一人主帥各十人
次後廂各一部部十二行行十人左右武衛果毅都尉
各一人主帥各十人次後左右廂各一部部十二行行
十人左右威衛折衝都尉各一人主帥各十人次後左
右廂各一部部十二行行十人左右威衛果毅都尉各
一人主帥各十人次後左右廂各一部部十二行行十
人左右領軍衛果毅都尉各一人主帥各十人次盡後
左右廂軍衛主帥各十人護後被師子文袍冒左右領
軍衛黃麾仗首尾廂皆絳引旛二十引前十掩後十廂
各獨揭鼓十二重重二人赤地雲花襖冒行滕鞋鞞居

黃麾仗外每黃麾仗一部鼓一左右衛左右驍衛左右武衛左右威衛將軍各一人大將軍各一人左右領軍衛大將軍各一人檢校被繡袍次左右衛黃旗仗立于兩階之次鍪甲弓箭刀楯皆黃隊有主帥以下四十人皆戎服被大袍二人引旗一人執二人夾二十人執稍餘佩弩弓箭第一麟旗隊第二角端旗隊第三赤熊旗隊折衝都尉各一人檢校戎服被大袍佩弓箭橫刀又有夾鼓隊廂各六隊隊三十人胡木鍪眊蜀鎧懸鈴覆膊錦臂鞞白行滕紫帶鞋鞞持攢楯刀廂各折衝都尉一人果毅都尉二人檢校冠進德冠被紫緇連甲緋繡葵花文袍第一隊第四隊朱質鍪鎧緋袴第二隊第五隊白質鍪鎧紫袴第三隊第六隊黑質鍪鎧阜袴次左右驍衛赤旗仗坐于東西廊下鍪甲弓箭刀楯皆赤主帥以下如左右衛第一鳳旗隊第二飛黃旗隊折衝都尉各一人檢校第三吉利旗隊第四兕旗隊第五大平旗隊果毅都尉各一人檢校又有親勳翊衛仗廂各三隊壓角隊皆有旗一人執二人引二人夾校尉以下翊衛以上三十五人皆平巾幘緋襦襜大口絳帶橫刀執稍二十人帶弩四人帶弓箭十一人第一隊鳳旗大將軍各一人主之第二隊飛黃旗將軍各一人主之第三

隊吉利旗郎將一人主之次左右武衛白旗仗居驍衛
之次鍪甲弓箭刀楯皆白主帥以下如左右衛第一五
牛旗隊黃旗居內赤青居左白黑居右各八人執第二
飛麟旗隊第三馱驪旗隊第四鸞旗隊果毅都尉各一
人檢校第五犀牛旗隊第六駿驤旗隊第七騏驎旗隊
第八驪騶旗隊折衝都尉各一人檢校持鉞隊果毅都
尉各一人校尉二人檢校前隊執銀裝長刀紫黃綬紛
絳引旛一金節十二分左右次罕畢朱雀幢義青龍白
虎幢道蓋義各一自絳引旛以下執者服如黃麾執罕
畢及幢者平陵冠朱衣革帶左罕右畢左青龍右白虎

稱長一人出則告警服如黃麾鉞戟隊各一百四十四
人分左右三行應蹕服如黃麾果毅執青龍等旗將軍
各一人檢校旅帥二人執銀裝長刀紫黃綬紛檢校後
隊次左右威衛黑旗仗立于階下鍪甲弓箭楯稍皆黑
主帥以下如左右衛第一黃龍負圖旗隊第二黃鹿旗
隊第三騶牙旗隊第四蒼烏旗隊果毅都尉各一人檢
校次左右領軍衛青旗仗居威衛之次鍪甲弓箭楯纒
皆青主帥以下如左右衛第一應龍旗隊第二玉馬旗
隊第三三角獸旗隊果毅都尉各一人檢校第四白狼
旗隊第五龍馬旗隊第六金牛旗隊折衝都尉各一人

檢校又有受仗步甲隊將軍各一人檢校受仗左右廂
千人廂別二百五十人執受二百五十人執受皆赤地
雲花襖冒行滕鞋鞮受仗以次相間左右領軍衛各一
百六十人左右武衛各一百人左右威衛左右驍衛左
右衛各八十人左右廂有主帥三十八人平巾幘緋襦
襜大口袴執儀刀廂有左右衛各三人左右驍衛左右
武衛左右威衛左右領軍衛各四人以主受仗被豹文
袍冒領軍衛師子文袍步甲隊從左右廂各四十八前
後皆二十四每隊折衝都尉一人主之被繡袍每隊一
人戎服大袍帶橫刀執旗二人引二人夾皆戎服大袍
帶弓箭橫刀隊別三十人被甲臂鞬行滕鞋鞮每一隊
整甲覆膊執弓箭一隊胡木整及耽蜀鎧覆膊執刀楯
積相間第一隊赤質整甲赤弓箭折衝都尉各一人主
之執鸚鵡旗第二隊赤質整甲赤刀楯積果毅都尉各
一人主之執豹旗第三隊赤質整甲青弓箭折衝都尉
各一人主之第四隊青質整甲青刀楯積果毅都尉各
一人主之第五隊黑質整甲黑弓箭左右威衛折衝都
尉各一人主之第六隊黑質整甲黑刀楯積果毅都尉
各一人主之第七隊白質整甲白弓箭左右武衛折衝
都尉各一人主之第八隊白質整甲白刀楯積果毅都

尉各一人主之第九隊黃質整甲黃弓箭左右驍衛折
衝都尉各一人主之第十隊黃質整鎧黃刀楯積果毅
都尉各一人主之第十一隊黃質整甲黃弓箭左右衛
折衝都尉各一人主之第十二隊黃質整鎧黃刀楯積
果毅都尉各一人主之次後第一隊黃質整鎧黃刀楯
積左右衛折衝都尉各一人主之至第十二隊與前同
次左右金吾衛辟邪旗隊折衝都尉各一人檢校又有
清游隊朱雀隊玄武隊清游隊建白澤旗二各一人執
帶橫刀二人引二人夾皆帶弓箭橫刀左右金吾衛折
衝都尉各一人帶弓箭橫刀各領四十人皆帶橫刀二
十人持稍四人持弩十六人帶弓箭朱雀隊建朱雀旗
一人執引夾皆二人金吾衛折衝都尉一人主之領四
十人二十人持稍四人持弩十六人帶弓箭又二人持
纛稍皆佩橫刀纛稍以黃金塗末龍旗十二執者戎服
大袍副等二各一人執戎服大袍分左右果毅都尉各
一人主之大將軍各一人檢校二隊玄武隊建玄武旗
一人執二人引二人夾平巾幘黑襪襠黑袂大口袴左
右金吾衛折衝都尉各一人主之各領五十人持稍二
十五人持弩五人帶弓箭二十人又二人持纛稍諸衛
挾門隊長槍隊與諸隊相間朝日殿上設黼裘躡席熏

爐香案御史大夫領屬官至殿西廡從官朱衣傳呼促百官就班文武列于兩觀監察御史二人立於東西朝堂執道以涖之平明傳點畢內門開監察御史領百官入夾階監門校尉二人執門籍唱籍既視籍曰在入畢而止次門亦如之序班于通乾觀象門南武班居文班之次入宣政門文班自東門而入武班自西門而入至閣門亦如之夾階校尉十人同唱入畢而止宰相兩省官對班于香案前百官班于殿庭左右巡使二人分涖于鐘鼓樓下先一品班次二品班次三品班次四品班次五品班每班尚書省官爲首武班供奉者立于橫街之北次千牛中郎將次千牛將軍次過狀中郎將一人次接狀中郎將一人次押柱中郎將一人次押柱中郎將一人次排階中郎將一人次押散手仗中郎將一人次左右金吾衛大將軍凡殿中省監少監尚衣尚舍尚輦奉御分左右隨繖扇而立東宮官居上臺官之次王府官又次之唯三太三少賓客庶子王傅隨本品侍中奏外辦皇帝步出西序門索扇扇合皇帝升御坐扇開左右留扇各三左右金吾將軍一人奏左右廂內外平安通事舍人贊宰相兩省官再拜升殿內謁者承旨喚仗左右羽林軍勦以木契自東西閣而入內侍省五品

以上一人引之左右衛大將軍將軍各一人押之二十人以下入則不帶仗三十人入則左右廂監門各二人千牛備身各四人三衛各八人金吾一人百人入則左右廂監門各六人千牛備身各四人三衛三十三人金吾七人二百人則增以左右武衛威衛領軍衛金吾衛翊衛等凡仗入則左右廂加一人監捉永巷御刀弓箭及三衛帶刀入則曰仗入三衛不帶刀而入則曰監引入朝罷皇帝步入東序門然後放仗內外仗隊七刻乃下常參輟朝日六刻卽下宴蕃客日隊下復立半仗于兩廊朔望受朝及蕃客辭見加纛稍隊儀仗減半凡千牛仗立則全仗立太陽虧昏塵大霧則內外諸門皆立仗泥雨則延三刻傳點駕大駕鹵簿天子將出前二日太樂令設宮縣之樂於庭晝漏上五刻駕發前發七刻擊一鼓爲一嚴前五刻擊二鼓爲再嚴侍中版奏請中嚴有司陳鹵簿前二刻擊三鼓爲三嚴諸衛各督其隊與鈚戟以次入陳殿庭通事舍人引羣官立朝堂侍中中書令以下奉迎於西階侍中負寶乘黃令進路於太極殿西階南向千牛將軍一人執長刀立路前北向黃門侍郎一人立侍臣之前贊者二人旣外辦太僕卿攝衣而升正立執轡天子乘輿以出降自西階曲直華蓋

警蹕侍衛千牛將軍前執轡天子升路太僕卿授綏侍
中中書令以下夾侍黃門侍郎前奏請發鑿駕動警蹕
鼓傳音黃門侍郎與贊者夾引而出千牛將軍夾路而
趨駕出承天門侍郎乘馬奏駕少留敕侍臣乘馬侍中
前承制退稱制曰可黃門侍郎退稱侍臣乘馬贊者承
傳侍臣皆乘侍衛之官各督其屬左右翊駕在黃麾內
符寶郎奉六寶與殿中後部從在黃鉞內侍中中書令
以下夾侍路前贊者在供奉官內侍臣乘畢侍郎奏請
車右升侍中前承制退稱制曰可侍郎復位千牛將軍
并侍郎奏請發黃門年縣令先導次京兆牧大常卿司徒

御史大夫兵部尚書皆乘路鹵簿如本品次清游隊次
左右金吾衛大將軍各一人帶刀箭橫刀檢校龍旗以
前朱雀等隊各二人持襍稍騎夾次左右金吾衛果毅
都尉各一人帶刀箭橫刀領夾道鐵甲仗飛次虞候仗
飛四十八騎平巾幘緋襖襠大口絳帶弓箭橫刀夾道
分左右以屬黃麾仗次外鐵甲仗飛二十四人帶弓箭
橫刀甲騎具裝分左右廂皆六重以屬步甲隊次朱雀
隊次指南車記里鼓車白鷺車鸞旗車辟惡車皮軒車
皆四馬有正道匠一人駕士十四人皆平巾幘大口絳
緋衫太卜令一人居辟惡車服如仗飛執弓箭前左金吾

衛隊正一人居皮軒車服平巾幘緋襦褶銀裝儀刀紫
黃綬紛執弩次引駕十二重重二人皆騎帶橫刀自皮
軒車後屬于細仗前稍弓箭相間左右金吾衛果毅都
尉各一人主之次鼓吹次黃麾仗一執者武弁朱衣革
帶二人夾次殿中侍御史二人導次太史監一人書令
史一人騎引相風行漏舉次相風舉正道匠一人舉士
八人服如正道匠次擗鼓金鈺司辰典事匠各一人刻
漏生四人分左右次行漏生正道匠一人舉士十四人
次持鈸前隊次御馬二十四分左右各二人馭次尚乘
奉御二人書令史二人騎從次左青龍右白虎旗執者
二人服如正道匠引夾各二人皆騎次左右衛果毅都
尉各一人各領二十五騎二十人執稍四人持弩一人
帶弓箭行儀刀杖前次通事舍人四人在左四人在右
侍御史一人在左一人在右御史中丞一人在左一人
在右左拾遺一人在左右拾遺一人在右左補闕一人
在左右補闕一人在右起居郎一人在左起居舍人一
人在右諫議大夫一人在左一人在右給事中二人在
左中書舍人二人在右黃門侍郎二人在左中書侍郎
二人在右左散騎常侍一人在左右散騎常侍一人在
右侍中二人在左中書令二人在右通事舍人以下皆

一人從次香燈一有衣繡以黃龍執者四人服如折衝
都尉次左右衛將軍二人分左右領班劔儀刀各一人
從次班劔儀刀左右廂各十二行第一左右衛親衛各
五十三人第二左右衛親衛各五十五人第三左右衛
勳衛各五十七人第四左右衛勳衛各五十九人各執
金銅裝班劔纁朱綬紛第五左右衛翊衛各六十一人
第六左右衛翊衛各六十三人第七左右衛翊衛各六
十五人第八左右衛翊衛各六十七人各執金銅裝儀刀
綠綬綬紛第九左右武衛翊衛各六十九人第十左右
威衛翊衛各七十一人第十一左右領軍衛翊衛各七
十三人第十二左右金吾衛翊衛各七十五人各執銀
裝儀刀紫黃綬紛自第一行有曲折三人陪後門每行
加一人至第十二行曲折十四人次左右廂諸衛中郎
將主之執班劔儀刀領親勳翊衛次左右衛郎將各一
人皆領散手翊衛三十人佩橫刀騎居副仗稍翊衛內
次左右驍衛郎將各一人各領翊衛二十八人甲騎具
裝執副仗稍居散手衛外次左右衛供奉中郎將郎將
四人各領親勳翊衛四十八人帶橫刀騎分左右居三
衛仗內次玉輅駕六馬太僕卿馭之駕士三十二人凡
五路皆有副駕士皆平巾幘大口袴衫從路色玉路服

青衫千牛衛將軍一人陪乘執金裝長刃左右衛大將軍各一人騎夾皆一人從居供奉官後次千牛衛將軍一人中郎將二人皆一人從次千牛備身備身左右二人騎居玉路後帶橫刀執御刀弓箭次御馬二各一人馭次左右監門校尉二人騎執銀裝儀刀居後門內次衙門旗二人執四人夾皆騎赤綦襖黃冒黃袍次左右監門校尉各十二人騎執銀裝儀刀督後門十二行仗頭皆一人次左右驍衛翊衛各三隊居副仗稍外次左右衛夾轂廂各六隊次大繖二執者騎黃行居衙門後次雉尾障扇四執者騎夾繖次腰舉舉士八人次小團雉尾扇四方雉尾扇十二花蓋二皆執者一人夾腰舉自大繖以下執者服皆如折衝都尉次掌輦四人引輦次大輦一主輦二百人平巾幘黃絲布衫大口綉紫誕帶紫行滕鞋鞵尚輦奉御二人主腰舉各書令史二人騎從次殿中少監一人督諸局供奉事一人從次諸司供奉官次御馬二十四各二人馭分左右次尚乘直長二人平巾幘緋綉褶書令史二人騎從居御馬後次持鈚隊次大繖二雉尾扇八夾繖左右橫行次小雉尾扇米畫團扇皆十二左右橫行次花蓋二又二次俾倪十二左右橫行次玄武幢一又一居絳麾內次絳麾二左

右夾玄武幢次細梢十二孔雀爲旼左右橫行居絳麾
後自銀戟以下執者服如黃麾仗唯玄武幢執者服如
罕畢次後黃麾執者一人夾二人皆騎次殿中侍御史
二人分左右各令史二人騎從居黃麾後次大角次方
輦一主輦二百人次小輦一主輦六十人次小輦一奉
輿十二人服如主輦次尚輦直長二人分左右檢校輦
輿皆書令史二人騎從次左右武衛五牛旗輿五赤青
居左黃居中白黑居右皆八人執之平巾幘大口袴衫
從旗色左右威衛隊正各一人主之騎執銀裝長刀次
乘黃令一人丞一人分左右檢校玉路皆府史二人騎

從次金路象路葦路木路皆駕六馬駕士三十二人次
五訓路皆駕四馬駕士三十八人次耕根車駕六馬駕
士三十二人次安車四望車皆駕四馬駕士二十四人
次羊車駕果下馬一小史十四人次屬車十二乘駕牛
駕士各八人次門下中書祕書殿中四省局官各一人
騎分左右夾屬車各五人從唯符寶以十二人從次黃
鉞車上建黃鉞駕二馬左武衛隊正一人在車駕士十
二人次豹尾車駕二馬右武衛隊正一人在車駕士十
二人次左右威衛折衝都尉各一人各領掩後二百人
步從五十人爲行大戟五十人牙楯楯五十人弓箭五

十人弩五十人皆黑鍪登甲覆膊講橫行次左右領軍
衛將軍二人領步甲隊及受仗各二人執襪稍從次前
後左右廂步甲隊次左右廂黃麾仗次左右廂受仗次
諸衛馬隊左右廂各二十四自十二旗後屬于玄武隊
前後有主帥以下四十人皆戎服大袍二人引旗一人
執二人夾二十人執稍餘佩弩弓箭第一辟邪旗左右
金吾衛折衝都尉各一人主之皆戎服大袍佩弓箭橫
刀騎第二應龍旗第三玉馬旗第四三角獸旗左右領
軍衛果毅都尉各一人主之第五黃龍負圖旗第六黃
鹿旗左右威衛折衝都尉各一人主之第七飛麟旗第
八馱馱旗第九鸞旗左右武衛果毅都尉各一人主之
第十鳳旗第十一飛黃旗左右驍衛折衝都尉各一人
主之第十二麟旗第十三角端旗以當御第十四赤熊
旗左右衛折衝都尉各一人主之第十五兕旗第十六
太平旗左右驍衛果毅都尉各一人主之第十七犀牛
旗第十八駿驎旗第十九驍驎旗左右武衛折衝都尉
各一人主之第二十驪牙旗第二十一蒼烏旗左右威
衛果毅都尉各一人主之第二十二白狼旗第二十三
龍馬旗第二十四金牛旗左右領軍衛折衝都尉各一
人主之其服皆如第一次玄武隊次衛門一居玄武隊

前大戟隊後執者二人夾四人皆騎分左右赤綦襖黃袍黃冒次衙門左右廂廂有五門執夾人同上第一門居左右威衛黑質步甲隊之後白質步甲隊之前第二門居左右衛步甲隊之後左右領軍衛黃麾仗之前第三門居左右武衛黃麾仗之後左右驍衛黃麾仗之前第四門居左右領軍衛黃麾仗之後左右衛步甲隊之前第五門居左右武衛白質步甲隊之後黑質步甲隊之前五門別當步甲隊黃麾仗前馬隊後各六人分左右戎服大袍帶弓箭橫刀凡衙門皆監門校尉六人分左右執銀裝長刀騎左右監門衛大將軍將軍中郎將

廂各巡行校尉一人往來檢校諸門中郎將各一人騎從左右金吾衛將軍衛仗檢校各二人執褾稍騎從左右金吾衛果毅都尉二人糾察仗內不法各一人騎從駕所至路南向將軍降立于路右侍中前奏請降路天子降乘輿而入織扇華蓋侍衛駕還一刻擊一鼓為一嚴仗衛還於塗三刻擊二鼓為再嚴將士布隊仗侍中奏請中嚴五刻擊三鼓為三嚴黃門侍郎奏請駕發鼓傳音駕發鼓吹振作入門太樂令命擊蕤賓之鐘左五鐘皆應鼓祝奏采芡之樂至太極門曼啟樂止既入鼓祝奏太和之樂回路南向侍中請降路乘輿乃入織扇

待御警蹕如初至門曼啟樂止皇帝入侍中版奏請解
嚴叩鉦將士皆休

唐書卷二十三上終

唐書卷二十三下

儀衛志第十三下

宋歐陽脩撰

太皇太后皇太后皇后出尚儀版奏請中嚴尚服率司
仗布侍衛司賓列內命婦於庭西嚮北上六尚以下詣
室奉迎尚服負寶內僕進車于閣外尚儀版奏外辨馭
者執轡太皇太后乘輿以出華蓋侍衛警蹕內命婦從
出門太皇太后升車從官皆乘馬內命婦宮人以次從
清游隊旗一執者一人佩橫刀引夾者二人佩弓箭橫

刀騎次金吾衛折衝都尉一人佩橫刀弓箭領騎四十
亦佩橫刀夾折衝執稍二十人持弩四人佩弓箭十六
人持環刀二人次虞候仗飛二十八人騎佩弓箭橫
刀夾道分左右以屬黃麾仗次內僕令一人在左丞二
人左右各書令史二人騎從次黃麾一執者一人夾道
二人皆騎次左右廂黃麾仗廂皆三行行百人第一短
戟五色髦執者黃地白花綦襖冒第二戈五色髦執者
赤地黃花綦襖冒第三鎧五色旛執者青地赤花綦襖
冒左右衛左右威衛左右武衛左右驍衛左右領軍衛
各三行行二十人每衛以主帥六人主之皆豹文袍冒
執鎗石裝長刀騎唯左右領軍衛減三人每衛果毅都
尉一人被繡袍各一人從左右領軍衛有絳引幡引前
者三掩後者三次內謁者監四人給事二人內常侍二
人內侍少監二人騎分左右皆有內給使一人從次內
給使百二十人平巾幘大口綺緋襦襜分左右屬于宮
人車次偏扇團扇方扇皆二十四宮人執之衣綵大裋
裙襦綵衣草帶履分左右次香燈一內給使四人轡之
居重翟車前次重翟車駕四馬駕士二十四人次行障
六次坐障三皆左右夾車宮人執之服同執扇次內寺
伯二人領寺人六人執御刀服如內給使夾重翟車次

腰舉一執者八人團雉尾扇二夾舉次大織四次雉尾
扇八左右橫行爲二重次錦花蓋二單行次小雉尾扇
朱畫團扇皆十二橫行次錦曲蓋二十橫行爲二重次
錦六柱八分左右自腰舉以下皆內給使執之次宮人
車次絳麾二分左右次後黃麾一執者一人夾二人皆
騎次供奉宮人在黃麾後次厭翟車翟車安車皆駕四
馬駕士各二十四人四望車駕士二十二人金根車駕
牛駕士十二人次左右廂衙門各二每門二人執四人
夾皆赤綦襖黃袍冒騎次左右領軍衛士皆一百五十
人執爰赤地黃花綦襖冒前屬于黃麾使後盡鹵簿廂
各主帥四人主之皆黃袍冒執鎗石裝長刀騎折衝都
尉二人檢校爰仗皆一人騎從次衙門一盡鹵簿後爰
仗內正道每門監門校尉二人主之執銀裝長刀廂各
有校尉一人騎佩銀橫刀往來檢校御馬減大駕之半
太皇太后將還三嚴內典引引外命婦出次就位司賓
引內命婦出次序立大次之前既外辨馭者執轡太皇
太后乘輿出次華蓋警蹕侍衛如初內命婦以下乘車
以從車駕入內典引引外命婦退駕至正殿門外車駕
南嚮尚儀前奏請降車將士還皇太子出則鹵簿陳于
重明門外其日三刻宮臣皆集於次左庶子版奏請中

嚴典謁引宮臣就位侍衛官服其器服左庶子負璽詣
閣奉迎僕進車若輦于西閣外南嚮內率一人執刀立
車前北嚮中允一人立侍臣之前贊者二人立中允之
前前二刻諸衛之官詣閣奉迎宮臣應從者各出次立
於門外文東武西重行北嚮北上左庶子版奏外辦僕
升正位執轡皇太子乘輿而出內率前執轡皇太子升
車僕立授綬左庶子以下夾侍中允奏請發車動贊者
夾引而出內率夾車而趨出重明門中允奏請停車侍
臣上馬左庶子前承令退稱令曰諾中允退稱侍臣上
馬贊者承傳侍臣皆騎中允奏請車右升左庶子前承
令退稱令曰諾內率升訖中允奏請發車動鼓吹振作
太傅乘車訓導少傅乘車訓從出延喜門家令先導次
率更令詹事太保太傅太師皆輅車備鹵簿次清游隊
旗一執者一人佩橫刀引夾皆二人亦佩弓箭橫刀騎
次清道率府折衝都尉一人佩弓箭橫刀領騎三十亦
佩橫刀十八人執稍九人挾弓箭二人持弩各二人騎
從次左右清道率府率各一人騎佩橫刀弓箭領清道
直盪及檢校清游隊各二人執襍稍騎從次外清道直
盪二十四人騎佩弓箭橫刀夾道次龍旗六各一人騎
執佩橫刀戎服大袍橫行正道每旗前後二人騎爲二

重前引後護皆佩弓箭橫刀戎服大袍次副卒二分左右各一人騎執次細引六重皆騎佩橫刀每重二人自龍旗後屬于細仗稍弓箭相間廂各果毅都尉一人主之次率更丞一人府史二人騎從領鼓吹次誕馬十分左右執者各二人次廐牧令一人居左丞一人居右各府史二人騎從次左右翊府郎將二人主班劍次左右翊衛二十四人執班劍分左右次通事舍人四人司直二人文學四人洗馬二人司議郎二人居左太子舍人二人居右中允二人居左中舍人二人居右左右諭德二人左右庶子四人騎分左右皆一人從次左右衛率府副卒二人步從次親勳翊各中郎將郎將一人皆領儀刀六行第一親衛二十三人第二親衛二十五人皆執金銅裝儀刀纁朱綬紛第三勳衛二十七人第四勳衛二十九人皆執銀裝儀刀綠綬紛第五翊衛三十一人第六翊衛三十三人皆執鍮石裝儀刀紫黃綬紛自第一行有曲折三人陪後門每行加一人至第六行八人次三衛十八人騎分左右夾路次金路駕四馬駕士二十三人僕寺僕馭左右率府率二人執儀刀陪乘次左右衛率府率二人夾路各一人從居供奉官後次左右內率府率二人副率二人領細刀弓箭皆一人

從次千牛騎執細刀弓箭次三衛儀刀仗後開衙門次
左右監門率府直長各六人執鎗石儀刀騎監後門次
左右衛率府廂各翊衛二隊皆騎在執儀刀行外壓角
隊各三十人騎佩橫刀一人執旗二人引二人夾十五
人執稍七人佩弓箭三人佩弩隊各郎將一人主之次
繖二人執雉尾扇四夾繖次腰輦一執者八人團雉尾
扇二小方雉尾扇八以夾腰輦內直郎二人主之各令
史二人騎從次誕馬十分左右馭者各二人次典乘二
人各府史二人騎等次左右司御率府校尉二人騎從
佩鎗石裝儀刀領團扇曲蓋次朱漆團扇六紫曲蓋六
各橫行次諸司供奉次左右清道率府校尉二人騎佩
鎗石裝儀刀主大角次副路駕四馬駕士二十二人輶
車駕一馬駕士十四八四望車駕一馬駕士十人次左
右廂步隊十六每隊果毅都尉一人領騎二十八戎服
大袍佩橫刀一人執旗二人引二人夾二十五人佩弓
箭前隊持稍與佩弓箭隊以次相間次左右司御率府
副率各一人騎檢校步隊二人執襪稍騎從次儀仗左
右廂各六色每色九行行六人赤綦襖冒行滕鞋鞞第
一戟赤氅六人第二弓箭六人第三儀鉞毘六人第四
刀楯六人第五儀鎧五色旛六人第六油戟六人次前

仗首左右廂各六色每色三行行六人左右司御率府
二人果毅都尉各一人主帥各六人主之次左右廂各
六色每色三行行六人左右衛率府副率二人果毅都
尉各一人主帥各六人主之左右司御率府主帥各六
人騎護後率及副率各一人步從廂右絳引旛十二引
前者六引後者六廂各有獨揭鼓六重重二人居儀仗
外及仗內皆赤綦襖冒行滕鞋鞮左右司御率府四重
左右衛率府二重次左右廂皆百五十人左右司御率
府各八十六人左右衛率府各六十四人赤綦襖冒主
及分前後居步隊外馬隊內各司御率府果毅都尉一
人主之各一人騎從廂各主帥七人左右司御率府各
四人左右衛率府各三人騎分前後次左右廂馬隊廂
各十隊隊有主帥以下三十一人戎服大袍佩橫刀騎
隊有旗一執者一人引夾各二人皆佩弓箭十六人持
稍七人佩弓箭二人佩弩第一左右清道率府果毅都
尉二人主之第二第三第四左右司御率府果毅都尉
二人主之第五第六第七左右衛率府果毅都尉主之
第八第九第十左右司御率府果毅都尉二人主之皆
戎服大袍佩弓箭橫刀次後拒隊旗一執者佩橫刀引
夾路各一人佩弓箭橫刀次清道率府果毅都尉一人

領四十騎佩橫刀凡執稍二十人佩弓箭十六人佩弩
四人騎從次後拒隊前當正道交仗內有衙門次左右
廂各有衙門三第一當左右司禦率府步隊後左右衛
率府步隊前第二當左右衛率府步隊後左右司禦率
府儀仗前第三當左右司禦率府儀仗後左右衛率府
步隊前每門二人執四人夾皆騎赤綦襖黃袍冒門有
監門率府直長二人檢校左右監門率府副率各二人
檢校諸門各一人騎從次左右清道率府副率各二人
檢校仗內不法各一人騎從次少師少傅少保正道乘
路備鹵簿文武以次從皇太子所至回車南嚮左庶子
跪奏請降路還宮一嚴轉仗衛于還塗再嚴左庶子版
奏請中嚴三嚴僕進車左庶子版奏外辦皇太子乘輿
出門外降輿乘車左庶子請車右升侍臣皆騎車動至
重明門宮官下馬皇太子乘車而入太傅少傅還皇太
子至殿前車南嚮左庶子奏請降皇太子乘輿而入侍
臣從至閣左庶子版奏解嚴若常行常朝無馬隊鼓吹
金路四望車家令率更令詹事太保太師少保少師又
減隊仗三之一清道儀刀誕馬皆減半乘輅車而已二
傅乘犢車導從十人太傅加清道二人皇太子妃鹵簿
清道率府校尉六人騎分左右爲二重佩橫刀弓箭次

青衣十人分左右次導客舍人四人內給使六十人皆
分左右後屬內人車次偏扇團扇方扇各十八分左右
宮人執者間綵衣革帶次行障四坐障二宮人執以夾
車次典內二人騎分左右次厭翟車駕三馬駕士十四
人次閹帥二人領內給使十八人夾車次六柱二內給
使執之次供奉內人乘犢車次繖一雉尾扇二團扇四
曲蓋二皆分左右各內給使執之次戟九十執者絳綦
襖冒分左右親王鹵簿有清道六人爲三重武弁朱衣
革帶次幟弩一執者平巾幘緋袴褶騎次青衣十二人
平巾青幘青布袴褶執青布儀袋分左右次車輻十二
分左右車輻棒也夾車而行故曰車輻執者服如幟弩
次戟九十執者絳綦襖冒分左右次絳引旛六分左右
橫行以引刀楯弓箭稍次內第一行廂執刀楯絳綦襖
冒第二行廂執弓矢戎服第三行廂執稍戎服大袍廂
各四十人次節一夾稍一各一人騎執平巾幘大口袴
緋衫次告止旛四傳教旛四信旛八凡旛皆絳爲之署
宮號篆以黃飾以鳥翅取其疾也金塗鉤竿長一丈二
尺執者服如夾稍分左右次儀鋌二儀鐙六油戟十八
儀稍十細稍十執者皆絳綦襖冒次儀刀十八執者服
如夾稍分左右次誕馬八馭者服如夾稍分左右次府

佐六人平巾幘大口袴緋褊褱騎持刀夾引次象路一
 駕四馬佐二人立侍一人武弁朱衣革帶居左一人緋
 褊褱大口袴持刀居右駕士十八人服如夾稍次繳一
 雉尾扇二次朱漆團扇四曲蓋二執者皆絳綦襖冒分
 左右次僚佐本服陪從次麾幢各一左麾右幢次大角
 鼓吹一品鹵簿有清道四人為二重幟弩一騎青衣十
 人車輻十人戟九十絳引旛六刀楯弓箭稍皆八十節
 二大稍二告止旛傳教旛皆二信旛六鉞馬六儀刀十
 六府佐四人夾行革路一駕四馬駕士十六人繳一朱
 漆團扇四曲蓋二僚佐本服陪從麾幢大角鏡吹皆備
 自二品至四品青衣車輻每品減二人二品刀楯弓箭
 戟稍各減二十三品以下每品減十而已二品信旛四
 誕馬四儀刀十四革路駕士十四人三品亦如之儀刀
 十革路駕士十二人四品五品信旛二誕馬二儀刀八
 木路駕士十人自二品至四品皆有清道二人朱漆團
 扇二曲蓋一幟弩一騎旛竿長丈繳一節一夾稍二萬
 年縣令亦有清道二人幟弩一騎青衣車輻皆二人戟
 三十告止旛傳教旛信旛皆二竿長九尺誕馬二輅車
 一馬駕士六人繳朱漆團扇曲蓋皆一非導駕及餘四
 等縣初上者減幟弩車輻曲蓋其戟亦減十內命婦夫

五十二

人鹵簿青衣六人偏扇團扇皆十六執者間綵裙襦綵
裳革帶行障三坐障二厭翟車駕二馬馭人十內給使
十六人夾車從車六乘繖雉尾扇皆一團扇二內給使
執之戟六十外命婦一品亦如之厭翟車馭人減二有
從人十六人非公主王妃則乘白銅飾犢車駕牛馭人
四無雉尾扇嬪青衣四人偏扇團扇方扇十四行障二
坐障一翟車馭人八內給使十四人夾車四乘戟四十
外命婦二品亦如之乘白銅飾犢車青通幟朱裏從人
十四人婕妤美人才人青衣二人偏扇團扇方扇十行
障二坐障一安車駕二馬馭人八內給使十人從車二
乘戟二十太子良娣良媛承徽外命婦三品亦如之白
銅飾犢車從人十人外命婦四品青衣二人偏扇團扇
方扇皆八行障坐障皆一白銅飾犢車馭人四從人八
餘同三品唯無戟自夫人以下皆清道二人繖一又有
團扇二大駕鹵簿鼓吹分前後二部鼓吹令二人府史
二人騎從分左右前部柶鼓十二夾金鈺十二大鼓長
鳴皆百二十鏡鼓十二歌簫笳次之大橫吹百二十節
鼓二笛簫觱篥笳桃皮觱篥次之柶鼓夾金鈺皆十二
小鼓中鳴皆百二十羽葆鼓十二歌簫笳次之至相風
鼙有柶鼓一金鈺一鼓左鈺右至黃麾有左右金吾衛

果毅都尉二人主大角百二十橫行十重鼓吹丞二人
典事二人騎從次後部鼓吹羽葆鼓十二歌簫笳次之
饒鼓十二歌簫笳次之小橫吹百二十笛簫鬲篳桃
皮鬲篳次之凡歌簫笳工各二十四人主帥四人笛簫
鬲篳笳桃皮鬲篳工各二十四人法駕減太常卿司徒
兵部尚書白鷺車辟惡車大輦五副路安車四望車又
減屬車四清游隊持鈇隊玄武隊皆減四之一鼓吹減
三之一小駕又減御史大夫指南車記里鼓車鸞旗車
皮軒車象革木三路耕根車傘車黃鉞車豹尾車屬車
小輦小輿諸隊及鼓吹減大駕之半凡鼓吹五部一鼓
吹二羽葆三饒吹四大橫吹五小橫吹摠七十五曲鼓
吹部有柁鼓大鼓金鉦小鼓長鳴中鳴柁鼓十曲一警
雷震二猛獸駭三鷲鳥擊四龍媒蹀五靈夔吼六鷓鴣
爭七壯士怒八熊羆吼九石墜崖十波蕩壑大鼓十五
曲嚴用三曲一元麟合邏二元麟他固夜三元麟跋至
慮警用十二曲一元咳大至遊二阿列乾三破達析利
純四賀羽真五鳴都路跋六他勃鳴路跋七相雷析追
八元咳赤賴九赤咳赤賴十吐咳乞物真十一貪大訐
十二賀粟胡真小鼓九曲一漁陽二鷄子三警鼓四三
鳴五合節六覆參七步鼓八南陽會星九單搖皆以爲

嚴警其一上馬用之長鳴一曲三聲一龍吟聲二彪吼
聲三河聲中鳴一曲三聲一盪聲二牙聲三送聲羽葆
部十八曲一太和二休和三七德四騶虞五基王化六
纂唐風七厭炎精八肇皇運九躍龍飛十殄馬邑十一
興晉陽十二濟渭險十三應聖期十四御宸極十五寧
兆庶十六服遐荒十七龍池十八破陣樂饒吹部七曲
一破陣樂二上車三行車四向城五平安六歡樂七太
平大橫吹部有節鼓二十四曲一悲風二遊絃三間絃
明君四吳明君五古明君六長樂聲七五調整八烏夜
啼九望鄉十跨鞍十一間君十二瑟調十三止息十四
天女怨十五楚客十六楚妃歎十七霜鴻引十八楚歌
十九胡笳聲二十辭漢二十一對月二十二胡笳明君
二十三湘妃怨二十四沈湘小橫吹部有角笛簫笳觱
篥桃皮膚篥六種曲名失傳伶工謂夜警爲嚴凡大駕
嚴夜警十二曲中警三曲五更嚴三遍天子謁郊廟夜
五鼓過半奏四嚴車駕至橋復奏一嚴元和初禮儀使
高郢建議罷之歷代獻捷必有凱歌太宗平東都破宋
金剛執賀魯克高麗皆備軍容凱歌入京都然其禮儀
不傳太和初有司奏命將征討有大功獻俘馘則神策
立衛於門外如獻俘儀凱樂用饒吹二部笛觱篥簫笳

鏡鼓皆工二人歌工二十四人乘馬執樂陳列如鹵簿
鼓吹令丞前導分行俘馘之前將入都門鼓吹振作奏
破陣樂應聖期賀朝歡君臣同慶樂等四曲至太社太
廟門外陳而不作言獻禮畢樂作至御樓前陳兵仗于
旌門外二十步樂工步行兵部尚書介冑執鉞于旌門
中路前導協律郎二人執麾門外分導太常卿跪請奏
凱樂樂闋太常卿跪奏樂畢兵部尚書太常卿退樂工
立于旌門外引俘馘入獻及稱賀俘囚出乃退

唐書卷二十三下終

唐書卷二十四

車服志第十四

宋歐陽脩撰

唐初受命車服皆因隋舊武德四年始著車輿衣服之
令上得兼下下不得僣上凡天子之車曰玉路者祭祀
納后所乘也青質玉飾末金路者饗射祀還飲至所乘
也赤質金飾末象路者行道所乘也黃質象飾末革路
者臨兵巡守所乘也白質鞞以革木路者蒐田所乘也
黑質漆之五路皆重輿左青龍右白虎金鳳翅畫莖文

鳥獸黃屋左纛金鳳一鈴二在軾前鸞十二在銜龍軻
前設鄣塵青蓋三層繡飾上設博山方鏡下圓鏡樹羽
輪金根朱班重牙左建旂十有二旒畫升龍其長曳地
青繡綳杠右載闌戟長四尺廣三尺黻文旂首金龍銜
錦結綬及綬帶垂鈴金鈹方鉞插翟尾五焦鏤錫鞶纓
十二就旌旗蓋級車纓皆從路質唯蓋裏皆用黃五路皆
有副耕根車者耕藉所乘也青質三重蓋餘如玉路安
車者臨幸所乘也金飾重輿曲壁紫油繡朱裏通憶朱
絲絡網朱鞶纓朱覆髮具絡駕赤駟副路耕根車安車
皆八鸞四望車者拜陵臨弔所乘也制如安車青油繡
朱裏通憶朱絲絡網又有屬車十乘一曰指南車二曰
記里鼓車三曰白鷺車四曰鸞旗車五曰辟惡車六曰
皮軒車七曰羊車與耕根車四望車安車爲十乘行幸
陳于鹵簿則分前後大朝會則分左右皇后之車六重
翟車者受冊從祀饗廟所乘也青質青油繡朱裏通憶
繡紫絡帶及帷八鸞鏤錫鞶纓十二就金鈹方鉞樹翟
羽朱總厭翟車者親桑所乘也赤質紫油繡朱裏通憶
紅錦絡帶及帷翟車者歸寧所乘也黃油繡黃裏通憶
白紅錦絡帶及帷三車皆金飾末輪畫朱牙箱飾翟羽
朱絲絡網鞶纓色皆從車質安車者臨幸所乘也制如

金路紫油纁朱裏通幟四望車者拜陵弔喪所乘也青
油纁朱裏通幟金根車者常行所乘也紫油纁朱裏通
幟夫人乘厭翟車九嬪乘翟車婕妤以下乘安車外命
婦公主王妃乘厭翟車一品乘白銅飾犢車青油纁朱
裏通幟朱絲絡網二品以下去油纁絡網四品有青偏
幟皇太子之車三金路者從祀朝賀納妃所乘也赤質
金飾末重較箱畫莖文鳥獸黃屋伏鹿軾龍輶金鳳一
在軾前設鄣塵朱黃蓋裏輪畫朱牙左建旂九旒右載
闕戟旂首金龍銜結綬及鈴綾八鸞二鈴金鉸方鈇樹
翟尾五焦鏤錫盤車纓九就輅車者五日常服朝饗宮臣
出入行道所乘也四望車者臨弔所乘也二車皆金飾
末紫油纁朱裏通幟親王及武職一品有象路青油纁
朱裏通幟朱絲絡網二品三品有革路朱裏青通幟四
品有木路五品有輅車皆碧裏青偏幟象飾末班輪八
鸞左建旗畫升龍右載闕戟革路木路左建檀輅車曲
壁碧裏青通幟諸路朱質朱蓋朱旂朱班輪一品之檀
九旒二品八旒三品七旒四品六旒輦纓就亦如之三
品以上珂九子四品七子五品五子六品以下去通幟
及珂王公車路藏于太僕受制行冊命巡陵昏葬則給
之餘皆以騎代車凡天子之服十四大裘冕者祀天地

之服也廣八寸長一尺二寸以板爲之黑表纁裏無旒
金飾玉簪導組帶爲纁色如其綬黻纁充耳大裘繪表
黑羔表爲緣纁裏黑領標襟緣朱裳白紗中單皂領青
標襜褕朱韞赤烏鹿盧玉具劔火珠鏢首白玉雙佩黑
組大雙綬黑質黑黃赤白纁綠爲純以備天地四方之
色廣一尺長二丈四尺五百首紛廣二寸四分長六尺
四寸色如綬又有小雙綬長二尺六寸色如大綬而首
半之間施三玉環革帶以白皮爲之以屬佩綬印章鞶
囊亦曰鞶帶博三寸半加金鏤玉鉤鑠大帶以素爲之
以朱爲裏在腰及垂皆有裨上以朱錦貴正色也下以
綠錦賤間色也博四寸紐約貴賤皆用青組博三寸黻
以繪爲之隨裳色上廣一尺以象天數下廣二尺以象
地數長三尺朱質畫龍火山三章以象三才其頸五寸
兩角有肩廣二寸以屬革帶朝服謂之鞞冕服謂之黻
衮冕者踐祚饗廟征還遣將飲至加元服納石元日受
朝賀臨軒册拜王公之服也廣一尺二寸長二尺四寸
金飾玉簪導垂白珠十二旒朱絲組帶爲纁色如綬深
青衣纁裳十二章日月星辰山龍華蟲火宗彝八章在
衣藻粉米黼黻四章在裳衣畫裳繡以象天地之色也
自山龍以下每章一行爲等每行十二衣標領畫以升

龍白紗中單黻領青襟襪裾黻繡龍山火三章烏加金飾鷩冕者有事遠主之服也八旒七章華蟲火宗彝二章在衣藻粉米黼黻四章在裳毳冕者祭海嶽之服也七旒五章宗彝藻粉米在衣黻黼在裳絺冕者祭社稷饗先農之服也六旒三章絺粉米在衣黼黻在裳玄冕者蜡祭百神朝日夕月之服也五旒裳刺黼一章自袞冕以下其制一也簪導劔佩綬皆同通天冠者冬至受朝賀祭還燕羣臣養老之服也二十四梁附蟬十二首施珠翠金博山黑介幘組纓翠綬玉犀簪導絳紗袍朱裏紅羅裳白紗中單朱領襟襪裾白裙襦絳紗蔽膝白

羅方心曲領白鞵黑烏白假帶其制垂二條帛以變祭服之大帶天子未加元服以空頂黑介幘雙童髻雙玉導加寶飾三品以上亦加寶飾五品以上雙玉導金飾六品以下無飾緇布冠者始冠之服也天子五梁三品以上三梁五品以上二梁九品以上一梁武弁者講武出征蒐狩大射禡類宜社賞祖罰社纂嚴之服也有金附蟬平巾幘弁服者朔日受朝之服也以鹿皮爲之有攀以持髮十有二璫玉簪導絳紗衣素裳白玉雙佩革帶之後有鞶囊以盛小雙綬白鞵烏皮履黑介幘者拜陵之服也無飾白紗單衣白裙襦革帶素鞵烏皮履白

紗帽者視朝聽訟宴見賓客之服也以烏紗爲之白裙
襦白鞵烏皮履平巾幘者乘馬之服也金飾玉簪導冠
支以玉紫褶白袴玉具裝珠寶鈿帶有鞞白帽者臨喪
之服也白紗單衣烏皮履皇后之服三禕衣者受冊助
祭朝會大事之服也深青織成爲之畫翟赤質五色十
二等素紗中單黼領朱羅縠襜褕蔽膝隨裳色以緞領
爲緣用翟爲章三等青衣革帶大帶隨衣色禕紐約佩
綬如天子青鞵烏加金飾鞞衣者親蠶之服也黃羅爲
之不畫蔽膝大帶革帶烏隨衣色餘同禕衣鈿釵禮衣
者燕見賓客之服也十一鈿服用雜色而不畫加雙佩

小綬去烏加履首飾大小華十二樹以象袞冕之旒又
有兩博鬢皇太子之服六袞冕者從祀謁廟加元服納
妃之服也白珠九旒紅絲組爲纓犀簪導青纁充耳黑
衣纁裳凡九章龍山華蟲火宗彝在衣藻粉米黼黻在
裳白紗中單黼領青襪裙革帶金鈎釧大帶瑜玉雙
佩朱組雙大綬朱質赤白縹紺爲純長一丈八尺廣九
寸三百二十首黻隨裳色有火山二章白鞵赤烏朱履
加金塗銀釵飾鹿盧玉具劔如天子遠遊冠者謁廟還
宮元日朔日入朝釋奠之服也以具服遠遊冠三梁加
金博山附蟬九首施珠翠黑介幘髮纓翠綉犀角導絳

紗袍紅裳白紗中單黑領標襪裾白裙襦白假帶方心
 曲領絳紗蔽膝白鞵黑烏朔日入朝通服袴褶公服者
 五日常朝元日冬至受朝之服也遠遊冠絳紗單衣白
 裙襦革帶金鉤鰈假帶瑜玉隻佩方心紛金鏤鞞囊紛
 長六尺四寸廣二寸四分色如大綬烏紗帽者視事及
 燕見賓客之服也白裙襦烏皮履弁服者朔望視事之
 服也鹿皮爲之犀簪導組纓九璆絳紗衣素裳革帶鞞
 囊小綬雙佩自具服以下皆白鞵烏皮履平巾幘者乘
 馬之服也金飾犀簪道素裙白袴起梁珠寶鈿帶鞞進
 德冠者亦乘馬之服也九璆加金飾有袴褶常服則有

白裙襦皇太子妃之服有三綬翟者受冊助祭朝會大
 事之服也青織成文角搖翟青質五色九等素紗中單
 黼領朱羅縠標襪蔽膝隨裳色用緞爲領緣以翟爲章
 二等青衣革帶大帶隨衣色不朱履青鞵烏加金飾佩
 綬如皇太子鞠衣者從蠶之服也以黃羅爲之制如綬
 翟無雉蔽膝大帶隨衣色鈿釵禮衣者燕見賓客之服
 也九鈿其服用雜色制如鞠衣加雙佩小綬去烏加履
 首飾花九樹有兩博鬢羣臣之服二十有一衮冕者一
 品之服也九旒青璆爲珠貫三采玉以組爲纓色如其
 綬青纒充耳寶飾角簪導青衣纁裳九章龍山華蟲火

宗彝在衣藻粉米黼黻在裳皆絳爲繡遍衣白紗中單
黼領青標襪裾朱鞵赤舄革帶鉤釧大帶黻隨裳色金
寶玉飾劔鏢首山玄玉佩綠紵綬綠質綠紫黃赤爲純
長一丈八尺廣九寸二百四十首郊祀太尉攝事亦服
之鷩冕者二品之服也八旒青衣纁裳七章華蟲火宗
彝在衣藻粉米黼黻在裳銀裝劔佩水蒼玉紫綬紫質
紫黃赤爲純長一丈六尺廣八寸一百八十首革帶之
後有金鏤鞶囊金飾劔水蒼玉佩朱鞵赤舄鷩冕者三
品之服也七旒寶飾角簪導五章宗彝藻粉米在衣黼
黻在裳鞞二章山火紫綬如二品金銀鏤鞶囊金飾劔
水蒼玉佩朱鞵亦舄鷩冕者四品之服也六旒三章粉
米在衣黼黻在裳中單青領鞞一章銀鏤鞶囊自三
品以下皆青綬青質青白紅爲純長一丈四尺廣七寸
一百四十首金飾劔水蒼玉佩朱鞵赤舄玄冕者五品
之服也以羅爲之五旒衣鞞無章裳刺黻一章角簪導
青衣纁裳其服用紬大帶及禪外黑內黃黑綬紺質青
紺爲純長一丈二尺廣六寸二百二十首象笏上圓下
方六品以竹木上挫下方金飾劔水蒼玉佩朱鞵赤舄
三品以下私祭皆服之平冕者郊廟武舞郎之服也黑
衣絳裳革帶烏皮履爵弁者六品以下九品以上從祀

之服也以細爲之無旒黑纓角簪導青衣纁裳白紗中
單青領標襪裙革帶鉤釧大帶及禪內外皆緇爵鞞白
鞞赤履五品以上私祭皆服之武弁者武官朝參殿庭
武舞郎堂下鼓人鼓吹按工之服也有平巾幘武舞緋
絲布大裋白練襜褕騰虵起梁帶豹文大口袴烏皮鞋
鼓人朱禱衣革帶烏皮鞋鼓吹按工加白練襜褕弁服
者文官九品公事之服也以鹿皮爲之通用烏紗牙簪
導纓一品九璪二品八璪三品七璪四品六璪五品五
璪犀簪導皆朱衣素裳革帶鞞囊小綬雙佩白鞞烏皮
履六品以下去璪及鞞囊綬佩六品七品綠衣八品九
品青衣進賢冠者文武朝參三老五更之服也黑介幘
青綾紛長六尺四寸廣四寸色如其綬三品以上三梁
五品以上兩梁九品以上及國官一梁六品以下私祭
皆服之侍中中書令左右散騎常侍有黃金璫附蟬貂
尾侍左者左珥侍右者右珥諸州大中正一梁絳紗公
服殿庭文舞郎黃紗袍黑領襪白練襜褕白布大口袴
革帶烏皮鞋履遠游冠者親王之服也黑介幘三梁青綾
金鉤釧大帶金寶飾劔玉鏢首纁朱綬朱質赤黃纁紺
爲純長一丈八尺廣九寸二百四十首黃金璫附蟬諸
王則否法冠者御史大夫中丞御史之服也一名解麤

冠高山冠者內侍省內謁者親王司閤謁者之服也委
貌冠者郊廟文舞郎之服也有黑絲布大褰白練領襪
絳布大口絳革帶烏皮履却非冠者亭長門僕之服也
平巾幘者武官衛官公事之服也金飾五品以上兼用
玉大口絳烏皮鞞白練裙襦起梁帶陪人仗有襖襜膝
蛇朝集從事州縣佐史岳瀆祝史外州品子庶民任掌
事者服之有緋褶大口絳紫附構文武官騎馬服之則
去襖襜膝蛇袴褶之制五品以上細綾及羅爲之六品
以下小綾爲之三品以上紫五品以上緋七品以上綠
九品以上碧襖襜之制一當胸一當背短褰覆膊膝蛇
之制以錦爲表長八尺中實以綿象蛇形起梁帶之制
三品以上玉梁寶鈿五品以上金梁寶鈿六品以下金
飾隱起而已黑介幘者國官視品府佐謁府國子太學
四門生俊士參見之服也簪導白紗單衣青襟襪領革
帶烏皮履未冠者冠則空頂黑介幘雙童髻去革帶書
算律學生州縣學生朝參則服烏紗帽白裙襦青領未
冠者童子髻介幘者流外官行署三品以下登歌工人
之服也絳公服以縵緋爲之制如絳紗單衣方心曲領
革帶鈎鑿假帶鞞烏皮履九品以上則絳構衣制如絳
公服而狹褰形直如構不垂緋褶大口袴紫附構去方

心曲領假帶登歌工人朱連裳革帶烏皮履殿庭加白
練襜褕平巾綠幘者尚食局主膳典膳局典食大官署
食官署供膳奉鱣之服也青絲布袴褶羊車小史五辨
髻紫碧腰襜青耳屬漏刻生漏童總角髻皆青絲布袴
褶具服者五品以上陪祭朝饗拜表大事之服也亦曰
朝服冠幘簪導絳紗單衣白紗中單黑領裏黑標襜裙
白裙襦革帶金鈎釧假帶曲領方心絳紗藍膝白鞮烏
皮烏劔紛鞞囊雙佩雙綬六品以下去劔佩綬七品以
上以白筆代簪八品九品去白筆白紗中單以履代烏
從省服者五品以上公事朔望朝謁見東宮之服也亦

曰公服冠幘纓簪導絳紗單衣白裙襦革帶鈎釧假帶
方心鞮履紛鞞囊雙佩烏皮履六品以下去紛鞞囊雙
佩三品以上有公爵者嫡子之婚假絺冕五品以上子
孫九品以上子爵并庶人婚假絳公服命婦之服六翟
衣者內命婦受冊從蠶朝會外命婦嫁及受冊從蠶大
朝會之服也青質繡翟編次於衣及裳重爲九等青紗
中單黼領朱紬標襜裙蔽膝隨裳色以緞爲領緣加文
繡重雉爲章二等大帶隨衣色以青衣革帶青鞮烏佩
綬兩博鬢飾以寶鈿一品翟九等花釵九樹二品翟八
等花釵八樹三品翟七等花釵七樹四品翟六等花釵

六樹五品翟五等花釵五樹寶鈿視花樹之數鈿釵禮
衣者內命婦常參外命婦朝參辭見禮會之服也制同
翟衣加雙佩小綬去舄加履一品九鈿二品八鈿三品
七鈿四品六鈿五品五鈿禮衣者六尚寶林御女採女
女官七品以上大事之服也通用雜色制如鈿釵禮衣
唯無首飾佩綬公服者常供奉之服也去中單蔽膝大
帶九品以上大事常供奉亦如之半袖裙襦者東宮女
史常供奉之服也公主王妃佩綬同諸王花釵禮衣者
親王納妃所給之服也大裋連裳者六品以下妻九品
以上女嫁服也青質素紗中單蔽膝大帶革帶鞮履同

裳色花釵履并兩博鬢以金銀雜寶飾之庶人女嫁有
花釵以金銀瑠璃塗飾之連裳青質青衣革帶鞮履同
裳色婦人燕服視夫百官女嫁廟見攝母服五品以上
媵降妻一等妾降媵一等六品以上妾降妻一等天子
有傳國璽及八璽皆玉爲之神璽以鎮中國藏而不用
受命璽以封禪禮神皇帝行璽以報王公書皇帝之璽
以勞王公皇帝信璽以召王公天子行璽以報四夷書
天子之璽以勞四夷天子信璽以召兵四夷皆泥封大
朝會則符璽郎進神璽受命璽于御座行幸則合八璽
爲五響由封從于黃鉞之內太皇太后皇太后皇后皇

太子及妃璽皆金爲之藏而不用太皇太后皇太后封
令書以宮宮印皇后以內侍省印皇太子以左春坊印
妃以內坊印初太宗刻受命玄璽以白玉爲螭首文曰
皇天景命有德者昌至武后改諸璽皆爲寶中宗卽位
復爲璽開元六年復爲寶天寶初改璽書爲寶書十載
改傳國寶爲承天大寶初高祖入長安罷隋竹使符班
銀莧符其後改爲銅魚符以起軍旅易守長京都留守
折衝府提兵鎮守之所及左右金吾宮苑總監牧監皆
給之畿內則左三右一畿外則左五右一左者進內右
者在外用始第一周而復始宮殿門城門給交魚符巡

魚符左廂右廂給開門符閉門符亦左符進內右符監
門掌之蕃國亦給之雄雌各十二銘以國名雄者進內
雌者付其國朝貢使各齎其月魚而至不合者劾奏傳
信符者以給郵驛通制命皇太子監國給雙龍符左右
皆十兩京北都留守給麟符左二十右十九東方諸州
給青龍符南方諸州朱雀符西方諸州騶虞符北方諸
州玄武符皆左四右三左者進內右者付外行軍所亦
給之隨身魚符者以明貴賤應召命左二右一左者進
內右者隨身皇太子以玉契召勸合乃赴親王以金庶
官以銅皆題其位姓名官有貳者加左右皆盛以魚袋

三品以上飾以金五品以上飾以銀刻姓名者去官納
之不刻者傳佩相付有傳符銅魚符者給封符印發驛
封符及封魚函用之有銅魚而無傳符者給封函還符
封函用之天子巡幸則京師東都留守給留守印諸司
從行者給行從印木契符者以重鎮守慎出納畿內左
右皆三畿外左右皆五皇帝巡幸太子監國有軍旅之
事則用之王公征討皆給焉左右各十九太極殿前刻
漏所亦以左契給之右以授承天門監門晝夜勤合然
後鳴鼓玄武門苑內諸門有喚人木契左以進內右以
授監門有勅召者用之魚契所降皆有勅書尚書省符

與左同乃用大將出賜旌以緋贊節以顛殺旌以絳帛
五丈粉畫虎有銅龍一首纏緋旛紫縑爲袋油囊爲表
節懸畫木盤三相去數寸隅垂赤麻餘與旌同高宗給
五品以上隨身魚銀袋以防召命之詐出內必合之三
品以上金飾袋垂拱中都督刺史始賜魚天授二年改
佩魚皆爲龜其後三品以上龜袋飾以金四品以銀五
品以銅中宗初罷龜袋復給以魚郡王嗣王亦佩金魚
袋景龍中令特進佩魚散官佩魚自此始也然員外試
檢校官猶不佩魚景雲中詔衣紫者魚袋以金飾之衣
緋者以銀飾之開元初駙馬都尉從五品者假紫金魚

袋都督刺史品卑者假緋魚袋五品以上檢校武判官皆佩魚中書令張嘉貞奏致仕者佩魚終身自是百官賞緋紫必兼魚袋謂之章服當時服朱紫佩魚者衆矣初隋文帝聽朝之服以赭黃文綾袍烏紗帽折上巾六合鞞與貴臣通服唯天子之帶有十三釧文官又有平頭小樣巾百官常服同於庶人至唐高祖以赭黃袍巾帶爲常服腰帶者指垂頭以下名曰銍尾取順下之義一品二品鈐以金六品以上以犀九品以上以銀庶人以鐵旣而天子袍衫稍用赤黃遂禁臣民服親王及三品二王後服大科綾羅色用紫飾以玉五品以上服小科綾羅色用朱飾以金六品以上服絲布交梭雙紉綾色用黃六品七品服用綠飾以銀八品九品服用青飾以鍤石勳官之服隨其品而加佩刀礪紛悅流外官庶人部曲奴婢則服紬絹縹布色用黃白飾以鐵銅太宗時又命七品服龜甲雙巨十花綾色用綠九品服絲布雜綾色用青是時士人以棠苧襪衫爲上服貴女功之始也一命以黃再命以黑三命以纁四命以綠五命以紫士服短褐庶人以白中書令馬周上議禮無服衫之文三代之制有深衣請加襪袖襪爲士人上服開髻者名曰鞞髻衫庶人服之又請裹頭者左右各三襪以

象三才重繫前脚以象二儀詔皆從之太尉長孫无忌
又議服袍者下加襴緋紫綠皆視其品庶人以白太宗
嘗以幘頭起於後周便武事者也方天下偃兵採古制
爲翼善冠自服之又製進德冠以賜貴臣玉璫制如弁
服以金飾梁花趺三品以上加金絡五品以上附山雲
自是元日冬至朔望視朝服翼善冠衣白練裙襦裳服
則有絳褶與平巾幘通用翼善冠進德冠制如幘頭皇
太子乘馬則服進德冠九璫加金飾犀簪導亦有絳褶
燕服用紫其後朔望視朝仍用弁服顯慶元年長孫无
忌等曰武德初撰衣服令天子祀天地服大裘冕按周
郊被袞以象天戴冕藻十有二旒與大裘異月令孟冬
天子始裘以禦寒若啓蟄祈穀冬至報天服裘可也季
夏迎氣龍見而雩如之何可服故歷代唯服袞章漢明
帝始采周官禮記制祀天地之服天子備十二章後魏
周隋皆如之伏請郊祀天地服袞冕罷大裘又新禮皇
帝祭社稷服絺冕四旒三章祭日月服玄冕三旒衣無
章按令文四品五品之服也三公亞獻皆服袞孤卿服
毳鷩是天子同於大夫君少臣多非禮之中且天子十
二爲節以法天烏有四旒三章之服若諸臣助祭冕與
王同是貴賤無分也若降王一等則王服玄冕羣臣服

爵弁既屈天子又貶公卿周禮此文久不用矣猶祭祀之有尸侑以木親而拜臣子若蒞蠲氏之職不通行者蓋多故漢魏承用衮冕今新禮親祭日月服五品之服請循歷代故事諸祭皆用衮冕制曰可无忌等又曰禮皇帝爲諸臣及五服親舉哀素服今服白袷禮令華外且白袷出近代不可用乃改以素服自是鷩冕以下天子不復用而白袷廢矣其後以紫爲三品之服金玉帶鈿十三緋爲四品之服金帶鈿十一淺緋爲五品之服金帶鈿十深綠爲六品之服淺綠爲七品之服皆銀帶鈿九深青爲八品之服淺青爲九品之服皆鍮石帶鈿八黃爲流外官及庶人之服銅鐵帶鈿七武后擅政多賜羣臣巾子繡袍勒以回文之銘皆无法度不足紀至中宗又賜百官英王踏樣巾其製高而踏帝在藩時冠也其後文官以紫黑純爲巾賜供奉官及諸司長官則有羅巾圓頭巾子後遂不改初職事官三品以上賜金裝刀礪石一品以下則有手中算袋佩刀礪石至睿宗時罷佩刀礪石而武官五品以上佩點鞞七事佩刀刀子礪石契苾真噓厥針筒火石是也時皇太子將釋奠有司草儀注從臣皆乘馬著衣冠左庶子劉子玄議曰古大夫乘車以馬爲駢服魏晉朝士駕牛車如李廣北

征解鞍憇息馬援南伐據鞍顧盼則鞍馬行於軍旅戎服所便江左尚書郎乘馬則御史治之顏延年罷官騎馬出入世稱放誕近古專車則衣朝服單馬則衣裘服皇家巡謁陵廟冊命王公則盛服冠履乘路車士庶有以衣冠親迎者亦時服箱其餘貴賤皆以騎代車比者法駕所幸侍臣朝服乘馬今既舍車而冠履不易何者裹衣博帶革履高冠車中之服也鞮而鐙蹠而乘非唯鑿古亦自取驚蹶議者以祕閣梁南郊圖有衣冠乘馬者此圖後人所爲也古今圖畫多矣如畫羣公祖二疎而有曳芒屨者畫昭君入匈奴而婦人有施帷冒者夫芒屨出於水鄉非京華所爲帷冒創於隋代非漢宮所用豈可因二畫以爲故實乎謂乘馬衣冠宜省太子從之編于令開元初將有事南郊中書令張說請遵古制用大裘乃命有司製二冕玄宗以大裘樸略不可通寒暑廢而不服自是元正朝會用衮冕通天冠百官朔望朝參外官衙日則佩算袋餘日則否玄宗謁五陵初用素服朔望朝顙用常服弁服翼善冠皆廢唐初賞朱紫者服於軍中其後軍將亦賞以假緋紫有從戎執勝之服不在軍者服長袍或無官而冒衣綠有詔殿中侍御史糾察諸衛大將軍中郎以下給袍者皆易其繡文于

牛衛以瑞牛左右衛以瑞馬驍衛以虎武衛以鷹威衛以豹領軍衛以白澤金吾衛以辟邪行六品者冠去璩珠五品去璽囊雙佩幘頭用羅縠婦人服從夫子五等以上親及五品以上母妻服紫衣腰襜標綠用錦繡九品以上母妻服朱衣流外及庶人不服綾羅縠五色綿鞞履凡襪色衣不過十二破渾色衣不過六破二十五
年御史大夫李適之建議冬至元日大禮朝參官及六品清官服朱衣六品以下通服絳褶天寶中御史中丞吉溫建議京官朔望朝參衣朱絳褶五品以上有珂傘德宗嘗賜節度使時服以鵬銜綬帶謂其行列有序牧

人有威儀也元和十二年太子少師鄭餘慶言百官服朝服者多誤自今唯職事五品兼六品以上散官者官則有佩劍綬其餘皆省初婦人施羃羅以蔽身永徽中始用帷冒施裙及頸坐檐以代乘車命婦朝謁則以駝駕車數下詔禁而不止武后時帷冒益盛中宗後乃無復羃羅矣宮人從駕皆胡冒乘馬海內恟之至露髻馳騁而帷冒亦廢有衣男子衣而鞞如奚契丹之服武德間婦人曳履及線鞞開元中初有線鞋侍兒則著履奴婢服襪衫而士女衣胡服其後安祿山及當時以為服妖之應巴蜀婦人出入有兜籠乾元初蕃將又以兜籠

易負遂以代車文宗即位以四方車服僭奢下詔準儀制令品秩勳勞為等級職事官服綠青碧勳官諸司則佩刀礪紛帨諸親朝賀宴會之服一品二品服玉及通犀三品服花犀斑犀車馬無飾金銀衣曳地不過二寸袖不過一尺三寸婦人裙不過五幅曳地不過三寸襦袖不過一尺五寸袍襖之制三品以上服綾以鶻銜瑞草鴈銜綬帶及雙孔雀四品五品服綾以地黃交枝六品以下服綾小窠無文及隔織獨織一品導從以七騎二品三品以五騎四品以三騎五品以二騎六品以一騎五品以上及節度使册拜婚會則車有幟外命婦一

品二品二品乘金銅即犢車檐昇以八人三品昇以六人四品五品乘白銅即犢車檐昇以四人胥吏商賈之妻老者乘葦輦車兜即龍昇以二人度支戶部鹽鐵門官等服細葛布無紋綾綠闇銀藍鐵帶鞍轡銜鐙以鍮石未有官者服麤葛布官絕綠銅鐵帶乘蜀馬鐵鐙行官服紫麤布絕藍鐵帶中官不衣紗縠綾羅諸司小兒不服大巾商賈庶人僧道士不乘馬婦人衣青碧纈平頭小花草履彩帛縵成履而禁高髻險粧去眉開額及吳越高頭草履王公之居不施重拱藻井三品堂五間九架門三間五架五品堂五間七架門三間兩架六品七

唐書卷二十四
品堂三間五架燕人四架而門皆一間兩架常參官施
懸魚對鳳瓦獸通楹乳梁詔下人多怨者京兆尹杜棕
條易行者爲寬限而事遂不行唯淮南觀察使李德裕
令管內婦人衣裋四尺者闊一尺五寸裙曳地四五寸
者減三寸開成未定制宰相三公師保尚書令僕射諸
司長官及致仕官疾病許乘檐如漢魏載輿步輿之制
三品以上官及刺史有疾暫乘不得舍驛

唐書卷二十四終

唐書卷二十五

曆志第十五

宋歐陽脩撰

曆法尚矣自堯命羲和曆象日月星辰以閏月定四時
成歲其事略見于書而夏商周以三統改正朔爲曆固
已不同而其法不傳至漢造曆始以八十一分爲統母
其數起於黃鍾之龠蓋其法一本於律矣其後劉歆又
以春秋易象推合其數蓋傳會之說也至唐一行始專
用大衍之策則曆術又本於易矣蓋曆起於數數者自

然之用也其用無窮而無所不通以之於律於易皆可
以合也然其要在於候天地之氣以知四時寒暑而仰
察天日月星之行運以相參合而已然四時寒暑無形
而運於下天日月星有象而見于上二者常動而不息
一有一無出入升降或遲或疾不相爲謀其久而不能
無差忒者勢使之然也故爲曆者其始未嘗不精密而
其後多疎而不合亦理之然也不合則屢變其法以求
之自堯舜三代以來曆未嘗同也唐終始二百九十餘
年而曆八改初曰戊寅元曆曰麟德甲子元曆曰開元
大衍曆曰寶應五紀曆曰建中正元曆曰元和觀象曆

曰長慶宣明曆曰景福崇玄曆而止矣高祖受禪將治
新曆東都道士傅仁均善推步之學太史令庾儉丞傅
奕薦之詔仁均與儉等參議合受命歲名爲戊寅元曆
乃列其大要所可考驗者有七曰唐以戊寅歲甲子曰
登極曆元戊寅日起甲子如漢太初一也冬至五十餘
年輒差一度日短星昴合于堯典二也周幽王六年十
月辛卯朔入蝕限合于詩三也曾僖公五年壬子冬至
合春秋命曆序四也月有三大三小則日蝕常在朔月
蝕常在望五也命辰起子半命度起虛六符陰陽之始
六也立邊疾定期則月行晦不東見朔不西眺七也高

祖詔司曆起二年用之擢仁均員外散騎侍郎三年正月望及二月八月朔當蝕比不効六年詔吏部郎中祖孝孫考其得失孝孫使筭曆博士王孝通以甲辰曆法詰之曰日短星昴以正仲冬七宿畢見舉中宿言耳舉中宿則餘星可知仁均專守昴中執文害意不亦謬乎又月令仲冬昏東壁中明昴中非爲常準若堯時星昴昏中差至東壁然則堯前七千餘歲冬至昏翼中日應在東井井極北去人最近故暑斗極南去人最遠故寒寒暑易位必不然矣又平朔定朔舊有二家三大三小爲定朔望一大一小爲平朔望日月行有遲速相及謂之合會晦朔無定由時消息若定大小皆在朔者合會雖定而部元紀首三端並失若上合履端之始下得歸餘於終合會有時則甲辰元曆爲通術矣仁均對曰宋祖冲之立歲差隋張胄玄等因而脩之雖差數不同各明其意孝通未曉乃執南斗爲冬至常星夫口躔宿度如郵傳之過宿度旣差黃道隨而變矣書云季秋月朔辰弗集于房孔氏云集合也不合則日蝕可知又云先時者殺無赦不及時者殺無赦旣有先後之差是知定朔矣詩云十月之交朔月辛卯又春秋傳曰不書朔官失之也自後曆差莫能詳正故秦漢以來多非朔蝕宋

御史中丞何承天微欲見意不能詳究乃爲散騎侍郎皮延宗等所抑孝通之語乃延宗舊說治曆之本必推上元日月如合璧五星如連珠夜半甲子朔旦冬至自此七曜散行不復餘分普盡總會如初唯朔分氣分有可盡之理因其可盡卽有三端此乃紀其日數之元爾或以爲卽夜半甲子朔冬至者非也冬至自有常數朔名由於月起月行遲疾匪常三端安得卽合故必須日月相合與至同日者乃爲合朔冬至耳孝孫以爲然但略去尤疎闊者九年復詔大理卿崔善爲與孝通等較定善爲所改凡數十條初仁均以武德元年爲曆始而氣朔遲疾交會及五星皆有加減至是復用上元積筭其周天度卽古赤道也貞觀初直太史李淳風又上疏論十有八事復詔善爲課二家得失其七條改從淳風十四年太宗將親祀南郊以十一月癸亥朔甲子冬至而淳風新術以甲子合朔冬至乃上言古曆分日起於子半十一月當甲子合朔冬至故太史令傅仁均以減餘稍多子初爲朔遂差三刻司曆南宮子明太史令薛願等言子初及半日月未離淳風之法較春秋已來畧度薄蝕事皆符合國子祭酒孔穎達等及尚書八座參議請從淳風又以平朔推之則二曆皆以朔日冬至於

唐書卷三十三 曆志 四
事彌合且平朔行之自古故春秋傳或失之前謂晦日也雖癸亥日月相及明日甲子為朔可也從之十八年淳風又上言仁均曆有三大三小云日月之蝕必在朔望十九年九月後四朔頻大詔集諸解曆者詳之不能定庚子詔用仁均平朔訖麟德元年仁均曆法祖述曹玄稍以劉孝孫舊議參之其大最疎於淳風然更相出入其有所中淳風亦不能逾之今所記者善為所較也戊寅曆上元戊寅歲至武德九年丙戌積十六萬四千三百四十八筭外

章歲六日七十六亦名行○章閏二百四十九○章月

八千三百六十一

月法三十八萬四千七十五○日法萬三千六○時法

六千五百三

度法氣法九千四百六十四○氣時法千一百八十三

歲分三百四十五萬六千六百七十五○歲餘二千三百一十五

百一十五

周分三百四十五萬六千八百四十五半○斗分二千

四百八十五半

沒分七萬六千八百一十五○沒法千一百三

曆日二十七曆餘萬六千六十四○曆周七十九萬八

千二百

曆法二萬八千九百六十八〇餘數四萬九千六百三十五

章月乘年如章歲得一為積月以月法乘積月如日法得一為朔積日餘為小餘日滿六十去之餘為大餘命甲子筭外得天正平朔加大餘二十九小餘六千九百一得次朔加平朔大餘七小餘四千九百七十六小分四之三為上弦又加得望又加得下弦餘數乘年如氣法得一為氣積日命日如前得冬至加大餘十五小餘二千六十八小分八之一得次氣日加四季之節大餘

十二小餘千六百五十四小分四得土王凡節氣小餘三之以氣時法而一命子半筭外各其加時置冬至小餘八之減沒分餘滿沒法為日加冬至去朔日筭依月大小去之日不滿月筭得沒日餘分盡為減加日六十九餘七百八得次沒

二十四氣 損益率

盈縮數

冬至 益八百九十六

盈空

小寒 益三百九十八

盈八百九十

大寒 益四百

盈千二百九十四

立春 益二百二十

盈千六百九十四

啓蟄

益三百四十

盈千九百二十二

雨水

益四百五十

盈二千二百六十三

春分

損五百

盈二千七百一十三

清明

損四百五十五

盈二千二百一十三

穀雨

損三百五十五

盈千七百五十八

立夏

損五百五十五

盈千四百三

小滿

損八百四十八

盈八百四十八

芒種

益七百三十九

縮初

夏至

益六百二十六

縮七百三十九

小暑

益四百五十六

縮千三百六十五

大暑

益二百八十八

縮千八百二十一

立秋

益四十

縮二千一百九

處暑

益三百四十二

縮二千一百四十九

白露

益四百五十五

縮二千四百九十一

秋分

損六百八十二

縮二千九百四十六

寒露

損六百二十五

縮二千二百六十四

霜降

損五百七十

縮千六百三十九

立冬

損五百一十三

縮千六十九

小雪

損四百五十六

縮五百五十六

大雪

損百

縮百

以平朔弦望入氣日筭乘損益率如十五得一以損益盈縮數爲定盈縮分凡不盡半法已上亦從一以曆法乘朔積日滿曆周去之餘如曆法得一爲日命日筭外得天正平朔夜半入曆日及餘次日加一累而裁之若以萬四千四百八十四乘平朔小餘如六千五百三而一不盡爲小分以加夜半入曆日加之滿曆日及餘去之得平朔加時所入加曆日七餘萬一千八十四小分三千九百九十五命如前得上弦又加得望下弦及後朔

曆日

行分

損益率

盈縮積分

一日	九千九百九	益三百九十二	盈初
二日	九千八百一十	益三百四十七	盈 二千一百四十四萬
三日	九千六百九十五	益二百九十五	盈 二千一百三十九萬
四日	九千五百六十三	益二百三十六	盈 二千九百九十五萬
五日	九千四百一十四	益百六十九	盈 三千六百七十九萬
六日	九千二百六十六	益百三	盈 三千九百五十五萬
七日	九千一百二十八	益三十六	盈 四千一百六十七萬
八日	八千九百五十三	損二十八	盈 四千五百七十五萬
九日	八千七百八十八	損百一十二	盈 四千四百六十三萬
十日	八千六百四十八	損百七十八	盈 四千五百五十七萬

十一日	八千五百八	損二百三十八	盈三千六百三十一萬
十二日	八千三百九十二	損二百九十	盈四千六百九十二
十三日	八千二百七十七	損三百四十一	盈二千九百三十五萬
十四日	八千二百七十八	損三百八十六	盈二千九百六十六萬
十五日	八千二百一十一	益三百七十一	盈一千一百八萬
十六日	八千三百一十	益三百二十六	盈九萬一千
十七日	八千四百二十五	益二百二十五	盈四十三
十八日	八千五百五十五	益二百一十六	盈千八百二十三
十九日	八千六百八十九	益百五十六	盈三萬九千五百七
二十日	八千八百三十七	益九十	盈三千四百四十九萬

二十一日	八千九百八十六	益二十三	縮四千一百六十一萬
二十二日	九千一百五十一	損五十一	縮九千二百三十五
二十三日	九千二百九十九	損一百一十八	縮四千二百二十八萬
二十四日	九千四百四十七	損百八十四	縮二千五百四十七
二十五日	九千五百七十八	損二百四十三	縮三千七百三十九萬
二十六日	九千七百一十	損三百一	縮二千二百七十九
二十七日	九千八百九	損三百四十七	縮二千五百六十二
二十八日	九千八百九十一	損三百八十三	縮千六百二十九

曆行分與次日相減爲行差後多爲進後少爲退減去
行分六百七十六爲差法各置平朔弦望加時入曆日

餘乘所入日損益率以損益其下積分差法除爲定盈
縮積分置平朔弦望小餘各以入氣積分盈加縮減之
以入曆積分盈減縮加之滿若不足進退日法皆爲定
大小餘命日甲子筭外以歲分乘年爲積分滿周分去
之餘如度法得一爲度命以虛六經斗去分得冬至日
度及分以冬至去朔日筭及分減之得天正平朔前夜
半日度及分以小分法十四約度分爲行分凡小分滿
法成行分分滿法成度若注曆又以二
十六約行分月星準此斗
分百七十七小分七半累加一度得次日以行分法
乘朔望定小餘以九百二十九除爲度分又以十四約
爲行分以加夜半度爲朔望加時日度定朔加時日月

周度望則因加日度百八十二行分四百二十六小分
十太以夜半入曆日餘乘行差滿曆法得一以進加退
減曆行分爲行定分以朔定小餘乘之滿日法得一爲
行分以減加時月度爲朔望夜半月度求次日加月行
定分累之

歲星率三百七十七萬五千二十三

終日三百九十八行分五百九十六小分七

平見入冬至初日減行分五千四百一十一自後日損
所減百二十分立春初日增所加六十分春分均加四
日清明畢穀雨均加五日立夏畢大暑均加六日立秋

初日加四千八十分乃日損所加六十七分入寒露日
 增所減百一十七分入小雪畢大雪均減八日初見順
 日行百七十一分日益遲一分百一十四日行十九度
 二百九分而留二十六日乃退日九十七分八十四日
 退十二度三十六分又留二十五日五百九十六分小
 分七凡五星留日有分者以初定見日分加之若滿行分法去之又增一日乃順初日行
 六十分日益疾一分百一十四日行十九度四百三十
 七分而伏

熒惑率七百三十八萬一千二百三十三
 終日七百七十九行分六百二十六小分三

平見入冬至初日減萬六千三百五十四分乃日損所
 減五百四十五分入大寒日增所加四百二十六分入
 雨水後均加二十九日立夏初日加萬九千三百九十
 二分乃日損所加二百一十三分入立秋初依平入處
 暑日增所減百八十四分入小雪後均減二十五日初
 見入冬至初率二百四十一日行百六十三度自後二
 日損日度各一自百二十八日率百七十七日行九十
 九度畢百六十一日又三日損一盡百八十二日率百
 七十日行九十二度畢百八十八日乃三日益一盡二
 百二十七日率百八十三日行百五度又二日益一盡

二百四十九日率百九十四日行百一十六度又每日
 益一盡二百一十日率二百五十五日行百七十七度
 畢三百三十七日乃二日損一盡大雪復初見入小雪
 後三日去日率一入雨水畢立夏均去日率二十自後
 三日減所去一日畢小暑依平為定日率若入處暑畢
 秋分皆去度率六各依冬至後日數而損益之又依所
 入之氣以減之為前疾日度率若初行入大寒畢大暑
 皆差行日益遲一分其餘皆平行若入白露畢秋分初
 遲日行半度四十日行二十度即去日率四十度率二
 十別為半度之行訖然
 後求平行分續之以行分法乘度定率如日定率而一
 為平行分不盡為小分求差符者減日率一又差之加

平行分為
 初日行分各盡其日度而遲初日行三百二十六分日
 益遲一分半六十日行二十五度五分其前疾去度六
 者行三十一度
 五分此遲初日加六十七
 分小分六十分之三十一而留十三日前疾去日者分
 日於二留奇後
 留十二日六百二十六分小分三又順後遲初日行二
 百三十八分日益疾一分半六十日行二十五度三十
 五分此遲在立秋至秋分者加六度行三十一度二十
 五分此遲初日加行分六十七小分六十分之三
 十而後疾入冬至初率二百一十四日行百三十六度
 乃每日損一盡三十七日率百七十七日行九十九度
 又二日損一盡五十七日率百六十七日行八十九度

唐書卷三十五 曆 十一
畢七十九日又三日益一盡百三十日率百八十四日
行百六度又二日益一盡百四十四日率百九十一日
行百一十三度又每日益一盡百九十日率二百三十
七日行百五十九度又每日益二盡二百日率二百五
十七日行百七十九度又每日益一盡二百一十日率
二百六十七日行百八十九度畢二百五十九日乃二
日損一畢大雪復初後遲加六度者此後疾去度率六
為定各依冬至後日數而損益之為後疾日度率若入
立夏畢夏至日行半度盡六十日行三十度若入小暑
畢大暑盡四十日行二十度

皆去日度率別為半度之行訖然後求平行分續之

各盡其日度而伏

鎮星率三百五十七萬八千二百四十六

終日三百七十八行分六十一

平見入冬至初日減四千八百一十四分乃日增所減
七十九分入小寒均減九日乃每氣損所減一日入夏
至初日均減二日自後十日損所減一日小暑五日外
依平入大暑日增所加百八十一分入處暑均加九日
入白露初日加六千二分乃日損所加百三十三分入
霜降日增所減七十九分初見順日行六十分八十三
日行七度二百四十八分而留三十八日乃退日四十

一分百日退六度四十四分又留三十七日六十一分
乃順日行六十分八十三日行七度二百四十八分而
伏

太白率五百五十二萬六千二百〇終日五百八十三
行分六百二十小分八〇晨見伏三百二十七日行分
六百二十小分八〇夕見伏二百五十六日

晨平見入冬至依平入小寒日增所加六十六分入立
春畢立夏均加三日小滿初日加千九百六十四分乃
日損所加六十分入夏至依平入小暑日增所減六十
分入立秋畢立冬均減三日小雪初日減千九百六十

四分乃日損所減六十六分初見乃退日半度十日退
五度而留九日乃順遲差行日益疾八分四十日行三
十度入大雪畢小滿者依此入芒種十日減一度入小
暑畢霜降均減三度入立冬十日損所減一度畢小雪
皆為定度

以行分法乘定度四十除為平行分又

以四乘三十九以減平行為初日行分 平行

日一度十五日行十五度入小寒十日益日度各一入
雨水後皆二十一日行二十一度入春分後十日減一
畢立夏依平入小滿後六日減一畢立秋日度皆盡無
平行入霜降後四日加一畢大雪依平疾百七十日行
二百四度

前順遲減度者計所減之數以益此度為定

而晨伏夕平見入冬

至日增所減百分入啓蟄畢春分均減九日清明初日
 減五千九百八十六分乃日損所減百分入芒種依平
 入夏至日增所加百分入處暑畢秋分均加九日寒露
 初日加五千九百八十六分乃日損所減百分入大雪
 依平初見順疾百七十日行二百四度入冬至畢立夏
 者依此入小滿六日加一度入夏至畢小暑均加五度
 入大暑三日減一度入立秋畢大雪依平從白露畢春
 分皆差行日益疾一分半以一分半乘百六十九而半
 之以加平行爲初日行分入清明畢於處暑皆平行乃
 平行日一度十五日行十五度入冬至後十日減日度

各一入啓蟄畢芒種皆九日行九度入夏至後五日益
 一入大暑依平入立秋後六日加一畢秋分二十五日
 行二十五度入寒露六日減一入大雪依平順遲日益
 遲八分四十日行三十度前加度者此依數減之○又留九日乃
 退日半度十日退五度而夕伏
 辰星率百九萬六千六百八十三○終日百一十五行
 分五百九十四小分七
 晨見伏六十三日行分五百九十四小分七○夕見伏
 五十二日
 晨平見入冬至均減四日入小寒依平入立春後均減

三日入雨水畢立夏應見不見

其在啓蟄立夏氣內去日十八度外三十六度

內晨有木火土金一星者亦見

入小滿依平入霜降畢立冬均加一日

入小雪至大雪十二日依平若在大雪十三日後日增

所減一日初見留六日順遲日行百六十九分入大寒

畢啓蟄無此遲行乃平行日一度十日行十度入大寒

後二日去日度各一畢於二十日日度俱盡無此平行

疾日行一度六百九分十日行十九度六分

前無遲行者此疾日

減二百三分十日行十六度四分

而晨伏夕平見入冬至後依平入穀

雨畢芒種均減二日入夏至依平入立秋畢霜降應見

不見

其在立秋霜降氣內夕有星去日如前者亦見

入立冬畢大雪依平初見

順疾日行一度六百九分十日行十九度六分若入小

暑畢處暑日減二百三分乃平行日一度十日行十度

入大暑後二日去日及度各一畢於二十日日度俱盡

無此平行遲日行百六十九分

若疾減二百三分者即不須此遲行

又留

六日七分而夕伏

各以星率去歲積分餘反以減其率餘如度法得一為

日得冬至後晨平見日及分以冬至去朔日筭及分加

之起天正依月大小計之命日筭外得所在日月金水

各以晨見伏日及分加之得夕平見各以其星初日所

加減之分計後日損益之數以損益之訖乃以加減平

見為定見其加減分皆滿行分法為日以定見去朔日
 及分加其朔前夜半日度又以星初見去日度歲星十
 四太白十一熒惑鎮星辰星皆十七晨減夕加之得初
 見宿度求次日各加一日所行度及分熒惑太白有小
 分者各以日率為母其行有益疾遲者副置一日行留
 分各以其差疾益遲損乃加之
 者因前退則依減伏不注度順行出斗去其分退行入
 斗先加分訖皆以二十六約行分為度分○交會法千
 二百七十四萬一千二百五八分交分法六百三十七
 萬六百二十九分○朔差百八萬五千四百九十四二分○
 望分六百九十一萬三千三百五十分○交限五百八十
 二萬七千八百五十五八分

望差五十四萬二千七百四十七一分○外限六百七
 十六萬七百八十二九分
 中限千二百三十五萬一千二十五八分○內限千二
 百一十九萬一千四百五十八七分○以朔差乘積月
 滿交會法去之餘得天正月朔入平交分求望以望分
 加之求次月以朔差加之其朔望入大雪畢冬至依平
 入小寒日加氣差千六百五十分入啓蟄畢清明均加
 七萬六千一百一十分自後日損所加千六百五十分入芒
 種畢夏至依平加之滿法去之若朔交入小寒畢雨水
 及立夏畢小滿值盈二

時已下皆半氣差加之二時已上則否如望差已下外
限已上有星伏木土去見十日外火去見四日外金
晨伏去見二十二日外入小暑後日增所減千二百分
有一星者不加氣差

入白露畢霜降均減九萬五千八百二十五分立冬初

日減六萬三千三百分自後日損所減二千一百一十

分減若不足加法乃減之餘爲定交分朔入交分如交
限內限已上交

分中限已下有星
伏如前者不減不滿交分法者爲在外道滿去之餘

爲在內道如望差已下爲去先交分交限已上以減交

分餘爲去後交分皆三日法約爲時數望則月蝕朔在

內道則日蝕雖在外道去交近亦蝕
在內道去交遠亦不蝕置蝕望定小餘入

曆一日減二百八十若十五日即加之十四日加五百

五十若二十八日即減之餘日皆盈加縮減二百八十

爲月蝕定餘十二乘之時法而一命子半筭外不盡得

月蝕加時約定小餘如夜漏半已下者退日筭上置蝕

朔定小餘入曆一日即減二百八十若十五日即加之

十四日加五百五十若二十八日即減之爲定後不入

四時加減之限其內道春去交四時已上入曆盈加縮

減二百八十夏盈加縮減二百八十秋去交十一時已

下惟盈加二百八十已上者盈加五百五十縮加二百

八十冬去交五時已下惟盈加二百八十皆爲定餘十

二乘之時法而一命子半筭外不盡爲時餘副之仲辰

半前以副減法爲差率半後退半辰以法加餘以副爲
差率季辰半前以法加副爲差率半後退半辰以法加
餘倍法加副爲差率孟辰半前三因其法以副減之餘
爲差率半後退半辰以法加餘又以法加副乃三因其
法以副減之爲差率又置去交時數三巳下加三六巳
下加二九巳下加一九巳上依數十二巳上從十二若
辰半後孟辰半前去交六時巳上皆乘差率十四除爲
者皆從其六六時巳下依數不加時差子午半後以加時餘卯酉半後以減時餘加之滿
若不足進退時法孟謂寅巳申仲謂午得日蝕加時望
去交分冬先後交皆去二時春先交秋後交去半時春

後交秋先交去二時夏則依定不足去者既乃以三萬
六千一百八十三爲法而一以減十五餘爲月蝕分朔
去交在內道五月朔加時在南方先交十二時外六月
朔後交十三時外者不蝕啓蟄畢清明先交十三時外
值縮加時在未西處暑畢寒露後交十三時外值盈加
時在巳東皆不蝕交在外道先後去交一時內者皆蝕
若二時內及先交值盈後交值縮二時外者亦蝕夏去
交二時內加時在南方者亦蝕若去分至十二時內去
交六時內者亦蝕若去春分三日內後交二時秋分三
日內先交二時內者亦蝕諸去交三時內有星伏土木

去見十日外火去見四十日外金晨伏去見二十二日
外有一星者不蝕各置去交分秋分後畢立春均減二
十二萬八百分啓蟄初日畢芒種日損所減千八百一
十分夏至後畢白露日增所減二千四百分以減去交
分餘爲不蝕分不足減反相減爲不蝕分亦以減望差
爲定法後交值縮者直以望差爲定法其不蝕分大寒
畢立春後交五時外皆去一時時差值減者先交減之
後交加之時差值加者先交加之後交減之不足減者
皆既十五乘之定法而一以減十五餘爲日蝕分置日
月蝕分四巳下因增二五巳下因增二六巳上因增五
各爲刻率副之以乘所入層損益率四千五十七爲法
而一值盈反其損益值縮依其損益皆損益其副爲定
用刻乃六乘之十而一以減蝕甚辰刻爲虧初又四乘
之十而一以加食甚辰刻爲復滿

唐書卷二十五

唐書卷二十五

唐書卷二十五

