

月堂見聞集

字五

陽
漫
録

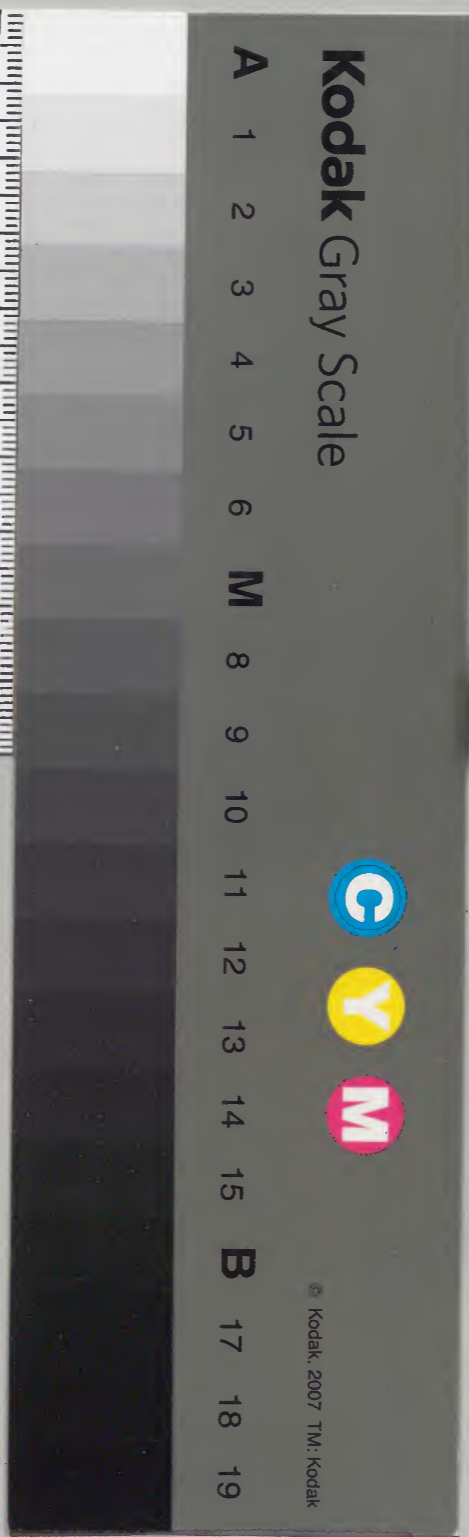
和書門	
三四三九七號	類
一〇函	
四架	
二九冊	

内閣文庫	
三四三九七號	和書類
二九冊	
一〇函	
二〇架	

内閣文庫	
番號	和 34397
冊數	29 (25)
函號	150 136

第一

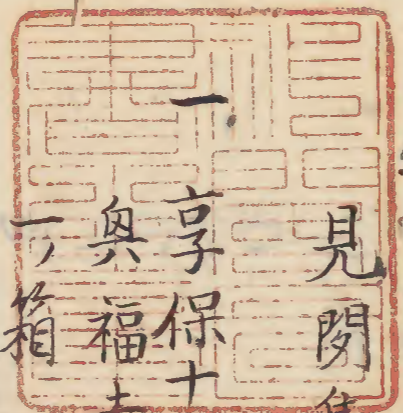
共廿九



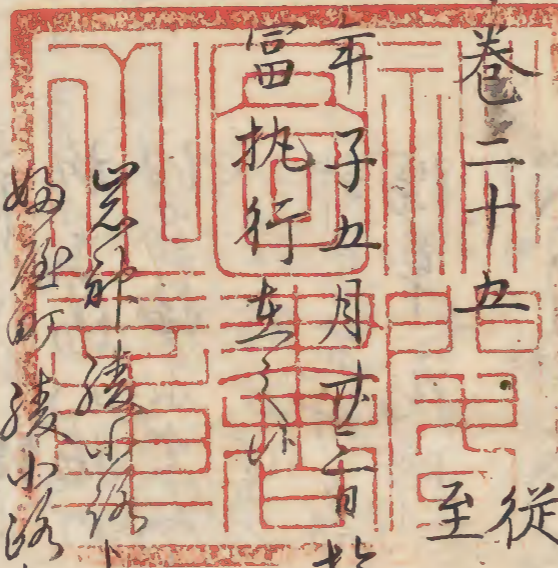
綴じ部(喉部分)の文字など開きが不鮮明な箇所あり

下明... 奉... 皇... 西... 大... 皇... 皇... 皇... 皇... 皇...
 皇... 皇... 皇... 皇... 皇... 皇... 皇... 皇... 皇... 皇...
 皇... 皇... 皇... 皇... 皇... 皇... 皇... 皇... 皇... 皇...
 皇... 皇... 皇... 皇... 皇... 皇... 皇... 皇... 皇... 皇...

尾州中納言江戶御參勤正使大澤下野守參内
 京都傳奕打罪科江戶町數人數改
 遠州沖破船江戶御役替日
 向井伊賀守上京織田能登守上京
 法皇御所御腦并崩御御葬禮一式
 敬法門院崩糶御葬禮一式
 西國表蝗虫付米穀損失依之御拜借金出
 東福寺大結制夜盜掠人衣類御觸多
 下御靈社内奉鎮法皇御靈魂



見閉集卷二十五
 享保十七年
 奧福寺
 一富



從享保十七子五月
 至同年十一月
 於清水寺南都
 富執行



六九

河原町松系上江清水町
 馬丸七番上江河原町
 大高道安辰院前迄持物あり
 愛宕郡八坂上町若妻や辰院の
 一合平あり

七
二、箱
一、箱
二
三
四
五
六
七
二、箱
一、箱

鴻巣西向之人組 為種屋 作系
西堀川上長志所 井之可順
御音町以東之西側 小部 西村也 出女
八人組
柳之場八幡町上長志所 御音町
江島梅本宗女系 宿馬九角町
八重松屋 以東竹村 御音町
神奈川町 扇子也 也 也 也
深草尾師 市也

大高通土橋上町 八十八米之組

六 五 四 三 二 一

一箱一富七拾貫文 二二拾貫文 三二十貫文
四五十五貫文 宛 六七拾貫文
二箱一富七拾貫文 三箱 一富七拾貫文
二二七七迄 一富同前
以上

堀町 綾小路 上 廿五町
出水 千中 西入 今中
大高赤門上車屋 仁系門上梅
丹波 笹山下 河原町 井角也 出女
万里小路 八幡町 一 一 一

一 二月廿日 江戸御着 為中納言様 御系勤
先業 騎馬 廣東大紋 純子 羽織袴 織物也 馬
為系 小將之皮 押馬 鞠 鞆 濃紅也 馬 北背 覆 白

紗令減令ニテ鬼面ノ置上テ鉄炮黒紗西邊女延路
以右裝束右同シ弓廿張長柄花色羅紗拋鞘二十筋
右頭同上足輕悉ノ半天ノ黒ヲ著ス御鎧炮衣延路ノ皮
御紋付御打物御道具如前ノ從歩二行凡百或二十人
丹後鶴ノ大申ノ紋子襦或ハ以テ大筋ノ格子前莫黄
兼色ノ子襦子ニ黒系得テ兼あけテ火打物好也
同服ハ白襦子ニ黒系ノ縫襦松村雲ノ申ノ指書鬼ノ足
出シタルヲ赤令系ニテ縫セ或ハ兼系ノ大繩ヲ縫ハセ
タル羽織ヲ着ス殿様御衣兼縫襦云云也絶ス御
笠虎皮白黒班毛ヲ覆ヒ御羽織七ノ子織ノ花ノ地
丸ノ内ニ兼悉ノ字縫ニテ熱襦襦也襟ハ兼令系ノ
熱令ノ御襦中紋ノ地紋ノ几ノ拍ノ御馬廻ノ衣裳襦
子純子ノ襦也兼申騎馬五十張衣服ハ純子襦子大紋
綸子木羽織ハ羅紗子襦子或ハ赤地中紋ノ令入又地
中紋ノ令入或ハ兼襦子ニ縫襦松多クハ前莫赤白格
子襦襦子羊毛織ニ兼令襦襦縫付襦ハ令織志金
ノウツオノ令織出シノ替リ物馬具ハ兼令入ノ家
背覆ニ羅紗ノ毛織或ハ白羅紗減令ヲ以テ家ノ
紋ヲ打モアリ押ニ成瀬大膳清水甲斐弓鉄炮引
馬五足ノ殊外兼兼此兼掛ケ家中衣裳皆ノ
筋純子小紋純子襦子大紋丹後鶴ノ羽織歩行立ノ
兼申何レモ如斯品川表芝海道御屋敷邊色也見
物夥兼古老ノ説ニ五十年來如斯ノ行装ヲ遂ニ不
見ト演説ス別類町ノ御屋敷ハ御入法也

以上

一月十七日丹波福知山長町番六ノ者ノ女房是般ノ子

産山頭ハ大ニ似テ龜甲アリ羽ノ有キ足水ニ至耳ハ
ノ如ク額ニ一角アリ牙武投アリ

一 九月廿三日 因五月廿六日と白川ノ軍地藏開帳
後ノ五月五日觸

一 河州卷田ハ梅宮修宮ノ付江表並ニ畿内勅化ノ後去ノ成
ノ年於江戸相親水免法作出其長治申治外ハ右ノ統
お觸郵ノ先ヨリ付中ニ長ノ年オ代リ端ノ一ハ
先年ヨリ觸ノ免不又ニ行履ノ為モ在ニ根相寄ル
昔社僧次行ノ中ニ名ヲ為シ治申治外ノ相觸者也
江戸ノ年ハ書付ノ写

赤井圖書組

水從 針谷平八

一 四月廿五日 湯湯天神ノ子共五人同及ニ糸指海ノ衣裏ハ
此ノ町人実高リキト云ヒ仕ノ付討捨ノ成聖朝以出付意
御者ノ義ノ付中ニ梅中者相親ノ根出作付

下野國那須領今市村

長ケ丈尺九寸ノ女

廿四

一 命度飢饉ノ付江戸車公ニ運卸ノ不宿母ニ付町奉行所
張出右ノ根お親ノ水喰町ノ者圖ルノ作付申云ノ序
付ノニ要務屋者之ノ不ニ張在ニ但地取屋敷出引ノ重
一 五月二日 病死 大坂御城番 戸田大隅守

因五月七日觸

一 根出ノ先指御 茲根更本戸ノ重ノ水ノ明ニ世張通ル以
右右ノ根ノ風俗也ノ後運作ノノ重ノ本戸ヲ明
去世張通ノ張在ニ此者先抄事ノノお寄ノ旨ケ根
者先有ニ此ノ其町所押寄ニ所死ノ難長町代
子連ノ下ノ根付取ノニ向後大風神ノノ足為

以爲相心爲極町... 公事方 町代

一 江戸と時... 役替

是之依... 松平無藏 是之由... 萩系源左

一 四月十八日 上使 大沢下野守 内

禁裏に献上 大樹公ヨリ

御太刀 一腰

二荷三種

亞相ヨリ

御馬代 銀貳百枚 一足

御太刀 一腰

二荷三種

御簾中ヨリ

御馬代 銀百枚 一足

白浪 五拾枚

一荷二種

御皇御新江

大樹公ヨリ

御太刀 一腰

一荷二種

御馬代 銀千兩 一足

亞相ヨリ

浪百枚

御太刀 一腰

一荷二種

御馬代 一足

御簾中ヨリ

白浪

三百兩 一荷二種

春宮御新江

右何レモ同ク

右今度此姫君御婚禮御祝儀申上
三御所_ハ侍奏 年_ハ既_ハ出_レ禮_下向_レ良_下
色_レ被_レ進_レ 出_レ返_レ乳_下ナリ

禁裏ヨリ

大樹云_レ

御古刀 一腰

黄金_二式_一枚

二荷二種

右同ク

西相_レ

御簾_中

色_レ綸子 五種

十端

一荷二種

春宮御所ヨリ

大樹云_レ

御古刀

一腰

黄金_二式_一枚

一荷二種

西相_レ

御簾_中

三卷

一荷二種

法皇御所ヨリ

大樹云_レ

御古刀 一腰

黄金_二式_一枚

二荷二種

西相_レ

右同ク

御簾_中

緋_白 十卷

一荷二種

右今度 比 姫君御入_レ與_レ衣_下為_レ出_レ祝_儀進_上

傳奏方年頃出札云云 在湖持系と

以上

- 一 五月 七系彩地葉屋の形 小綱糸葉等 女子八奴 婢 嶋系 糸 右 盜賊 宿 仕 小 頃 頃 日 盜賊 徘徊 町 雄 家 波 付 種 所 詮 義 不 押 正 極 付 交 張 中 人 走 入 牢 合 錢 了 多 後 今 度 命 主 延 料 相 應 一 因 五 月 七 日 斬 罪 十 人 盜 賊 惡 黨 類 討 捨 一 同 十 一 日 追 殺 者 七 人 入 署 盜 賊 類 八 悔 者 方 二 度 九 十 元 葉 葉 逃 入 山 盜 仕 入 署 追 殺 是 七 人 一 同 十 二 日 斬 罪 十 一 人

同中人引渡 辨 西 七 打 首 而 乘 田 之 鳥 首 者
合也他 子 在 教 教 与 知 月 之 盜 賊 類 打 捨 光 瑞 也 子 在 教 教 与 知 月 之 盜 賊 類 打 捨 亦 有 名 氣 以 表 委 細 事

- 一 同 十 日 江 中 寺 之 招 授 寺 同 係 仕 年 一 同 六 系 彩 地 之 地 十 是 中 命 家 係 中 地 以 即 知 有 所 付 入 或 出 年 以 所 切 付 十 年 走 入 後 之 町 之 山 似 今 每 系 色 料 之 由 殺 免 此 成 年 貴 文 亦 貴 文 之 不 同 有 以 月 採 集 之 人 追 殺

同六月十二日御仕書者
 九 尾 吉 廣 守 年 一

一 子 入 署 內 中 七 年 町 一 也 与 和 系 借 屋
 以 者 殺 而 之 男 女 子 在 之 命 自 之 五 年 一 子 一 是 人 相 果 走 入 弟 屋 之 金 指 之 跡 抄 入 之 和 系 走 入 之 而 之 書 之 料 之 五 年 之 採 集 之 人 採 集 之 人

砂子河津引渡掛

一 同

下三賣藍屋一馬子部屋方助借屋

辰屋八市右馬 申七

此者多而之男女事也人者子以之 夫人少相果也人捨之
疎之也 自前屋事有以不捨之也 山者由事云也
目之也 而之也 料之也 元者子麻採之也 申七捨
子之也 故白村之也 付洛申引渡掛門

口中竹屋長屋他部無在の借屋

又書多百姓多書

早八

此者多百姓多書之也 申七捨之也 申七捨之也
此申右疎屋也 申七捨之也 元者多書定年申命多自
多 申七捨之也 申七捨之也 申七捨之也 申七捨之也

下 同 申七捨之也 申七捨之也 申七捨之也 申七捨之也

此者多自之也 申七捨之也 申七捨之也 申七捨之也
此者多自之也 申七捨之也 申七捨之也 申七捨之也

天中村在在也

百姓多書 早八

此者多自之也 申七捨之也 申七捨之也 申七捨之也
目之也 申七捨之也 申七捨之也 申七捨之也
者多自之也 申七捨之也 申七捨之也 申七捨之也
此者多自之也 申七捨之也 申七捨之也 申七捨之也

江州原屋那申村

百姓多書 早八

此者多自之也 申七捨之也 申七捨之也 申七捨之也

お果は右右強盗の事... 白地付洛申川度候

合六人

一 子五月廿日入牢 大佛中町井筒源左衛門 借屋

河内金谷源左衛門 仁彦 年

一 子五月廿日入牢... 借屋... 入牢... 者...

一 子五月廿日入牢... 借屋... 入牢... 者...

勘南将 空宿 源左衛門 年

一 子五月廿日入牢... 借屋... 入牢... 者...

一 子五月廿日入牢 丹波栗園新南封村 長次史左衛門

伴 空宿 年

一 子五月廿日入牢... 借屋... 入牢... 者...

一 子五月廿日入牢 石波海戸那友浦 祀頭 空宿 伴

空宿 空宿 年

一 子五月廿日入牢... 借屋... 入牢... 者...

繩子交川筋之物... 盗仕... 死罪

一子因五月八日入牢 但馬守... 平七

中者... 盗入... 盗仕... 死罪

合

因五月十一日

一... 神... 白...

一... 神... 白...

一... 神... 白...

一... 神... 白...

一... 神... 白...

一... 神... 白...

一... 神... 白...

一... 神... 白...

一... 神... 白...

一... 神... 白...

一... 神... 白...

一... 神... 白...

一... 神... 白...

一... 神... 白...

一... 神... 白...

一加賀白少神子身立

一月儀多面少神子身立

一本紗神布子身立

一月子物子身立

一月立布子身立

一月立布子身立

一月加賀白少神子身立

一月羽織子身立

一月日無紋子身立

一月立布子身立

一月立布子身立

一月立布子身立

一月立布子身立

一月立布子身立

一月立布子身立

一月立布子身立

一月立布子身立

一月立布子身立

合 六千色
因 四月十日 觸

一 米千八百石余

一 右之大澤山系米

一 明年一色

一 明年一色

一 明年一色

一 明年一色

一 明年一色

一 明年一色

一 明年一色

由後水抄のく披すは首に和觸若也
 一 京都山中天満宮に根修重慶付今年一向に幾月動化
 山根に 仰知候 公儀より山寄附に京在の社僧
 松梅院に敷用して巡行の山科 和領古社領在の端
 主人馬宿未相討に任殘之滞無に候に候
 右に通由申付從江戸御事方相觸公儀首に和觸若也
 以上

一 虎ノ御門に附由普清申付傳 松平儀後馬加州大聖寺
 一 幸橋に附由普清申付傳 津輕出羽守 奥州廣宗
 右每申に附由 享保十六年亥四月十五日新燒頭日由
 普清申付候由候

一 同前月十八日法 仰其傳委打罷科 完
 御事方相觸公儀首に和觸若也

一字書

一日 涼河海軍年々看傍 涼河海軍 孫若馬 古生
 鳥丸山御事方相觸公儀首に和觸若也

一日 左助 其
 熱助 其

一日 法水院初院西入丁 文字屋 伴房 其
 佛光寺馬車入丁 和氣屋 越平 借屋

一日 松平新馬車柳角 坂田屋 伴房 其
 浅屋 昌若馬車 借屋

一日 車座町二条上丁 永松屋 利八 其
 道徳屋 借屋

一日 吉井屋 又吉馬車 其

二 字合

乃可辨少故下

文字屋借屋

場町之系下

日光寺 借屋

一日

一日

招来西家町

借屋

招来西家町

借屋

一日

一日

平志里之字屋敷

建仁寺新地敷

井筒屋平八借屋

馬ノ借屋

平井屋借屋

一日

同町

鳥九出池下

井筒屋借屋

一日

八幡町系同院系

大塚屋借屋

系屋借屋

与借屋

一日

鳥九出池下

大塚屋市借屋

一日

鳥九出池下

小右左

大塚屋借屋

借屋

具并屋借屋

一日

二條場町系

一日

堀町八幡寺 波車屋 嘉吉屋

一日

二条之念初 入平 北江屋 吉吉屋

一日

本願院池上 下 松屋 信吉屋 氏代

一日

馬九出池上 下 橋下屋 治三郎 氏代

一日

神戶先町 堀中 下 水引屋 治三郎 氏代

一日

九段屋 長吉屋 元氏代 松吉屋 源吉屋

一日

本願院 三条 下 下 京山屋 甚吉屋 氏代

一日

室町 六角 下 下 津屋 治三郎 氏代

一日

東川 池上 下 下 本吉屋 信吉屋 氏代

一日

堀町 三條 入平 下 信吉屋 治三郎 氏代

一日

金津屋 信吉屋 借屋 信吉屋 子助

一日

信吉屋 三條 入平 下 信吉屋 氏代

一日

信吉屋 三條 入平 下 信吉屋 氏代

一日

信吉屋 三條 入平 下 信吉屋 氏代

一日

信吉屋 三條 入平 下 信吉屋 氏代

一日

信吉屋 三條 入平 下 信吉屋 氏代

一日

信吉屋 三條 入平 下 信吉屋 氏代

一日

信吉屋 三條 入平 下 信吉屋 氏代

一日

信吉屋 三條 入平 下 信吉屋 氏代

一日

信吉屋 三條 入平 下 信吉屋 氏代

一日

信吉屋 三條 入平 下 信吉屋 氏代

一日

信吉屋 三條 入平 下 信吉屋 氏代

一日

信吉屋 三條 入平 下 信吉屋 氏代

一日

信吉屋 三條 入平 下 信吉屋 氏代

一日

信吉屋 三條 入平 下 信吉屋 氏代

一日

信吉屋 三條 入平 下 信吉屋 氏代

一日

信吉屋 三條 入平 下 信吉屋 氏代

一由

一由

一由

一因

一因

一因

合三十七人

因五月廿一日

米千六百八石余

右二条由米山井米五石中者明正二日
山城江左軍の方家持徳人百石と米根徳有米五石六日米人
原札披く義仁名馬の方と米命稻之波百石和觸之也

一因五月廿一日

一因五月廿一日

一因五月廿一日

一因五月廿一日

一因五月廿一日

一因五月廿一日

一因五月廿一日

一因五月廿一日

一因五月廿一日

一因五月廿一日

一因五月廿一日

一因五月廿一日

月報の同日とて月大津津本中巻の頁取持渡り
 糸根帳と付の字も未だ原目より付時後由後
 札披の取付ありお解者也
 一海之祇園所樂洗祇園町練物おどり法月しけ不取
 舞顔まを友後流其舞十斗此物老し拙灯多
 打音七の音大夕立雷少鳴く満水は糸二糸松系橋
 落付しと

六月二日箱

- 一 紫地と赤し金入 式丈七寸
- 一 花之池浪古し金入 式丈

少穂新枝のしや

一 松梅のしや
 一 小牡丹のしや
 式丈九寸五分

- 一 紫地金入 式丈七寸

少穂のしや

- 一 白地金入 式丈七寸

角作り玉のしや

- 一 紫地金入 式丈七寸

- 一 上座のしや 式丈七寸

桔梗のしや

- 一 白地 白及申牡丹のしや 式丈七寸五分

- 一 白地 白紋牡丹のしや 式丈七寸五分

- 一 白地 紫黄紋小ついでんのしや 式丈七寸五分

- 一 白地 紫黄紋少牡丹のしや 式丈七寸五分

- 一 白地 白紋少牡丹のしや 式丈七寸五分

一 緋、菖蒲、菖蒲、牡丹の草
 一 同、葉、白、牡丹の草
 一 上、縹、緋、牡丹の草
 一 同、と、花、牡丹の草
 一 幸、別、と、花、牡丹の草
 一 古、帷、子、と、地、牡丹の草

十八口

右、右、書、物、去、月、廿、日、以、來、修、物、山、元、又、ハ、男、女、或、ハ、婦、
 山、物、一、色、も、在、り、者、ハ、所、知、ハ、長、年、即、チ、お、知、り、テ、
 友、自、質、屋、町、表、借、屋、等、と、ウ、お、解、者、也、

一 又、見、海、自、教、屋、町、踊、採、 女子、拾、人、合、年、之、人
 一 山、花、園、踊、女子、拾、人
 一 夫、人、お、ご、り、 日、之、人
 一 小、町、お、ご、り、 女子、拾、人
 一 大、坂、お、ご、り、 日、之、人
 一 大、坂、お、ご、り、 男子、拾、人

一 享、保、十、七、年、子、巳、月、改、江、戸、町、教、人、教
 町、教、子、お、ご、り、七、年、二、町
 表、通、表、新、教、役、 拾、或、方、八、子、七、年、或、新
 町、人、教、或、中、或、方、お、ご、り、人
 日、 男、二、千、万、お、ご、り、拾、人
 女、或、中、或、方、お、ご、り、人
 坊、主、 或、方、お、ご、り、人
 一、山、伏、 或、方、お、ご、り、人

祿直

千人

比豆尾

六百七十九人

記

川原者

二千五百人

新吾系人教八百九十九人

男

或子九百六十八人

女

或子九百六十八人

或家人教

或信之子六百九十八人

男

或子六百九十八人

或惣合

或信之子六百九十八人

或惣合

或信之子六百九十八人

或惣合

或信之子六百九十八人

右人教飯米等々未だ合宛

凡一百百拾八万五千八百八十七人

此説誤多後説ト可参考

宮此社の附録真在都府古是吾郷ノ田宅也

史云の案極令町移之此地移之故其田宅用

て修葺履之假り社中堂遷置今夜本堂新

殿遷座と神室十二品より御正鉢白木ノ神樂乗也

存天あり音楽あり神樂あり祭祀厳重也

一六月八日十日大坂府同社再興出来付遷宮儀式

あり天満天神ノ社再興員ノ数出来

一江戸町殺人教一説也此表祀スル処可参考町人教

或家人教七百九十九人

或家人教七百九十九人

一日米米人米米

三子九子白武平の石九斗の漆朱

を月百拾八万五千八百八石八年七月迄

右ノ穀一坪八人ノ並テ

九十八万五千七百七坪ノ

志四方ノ拾六町半ノ方

九東面東河系ノ大宮一町西ニ

南ノ一条ノ幅条ノ也

三子年飯米高

千四百武平武方九千七百石五分

上

水戸黄門卿啓書

一 表ノ事ノ一ノ程樂ノ苦慮程ノ志平

一 子孫親戚あり子孫の事あり子孫の事あり

一 控ノ事ノ大ノ事ノ多別ありあはあはあ

一 志内事ノ也

一 相違事ノ次ノ長年事ノ也

一 少少事ノ多別也大ノ事ノ多別也

一 九ノ事ノ多別也多ノ事ノ多別也

一 多別也多ノ事ノ多別也

一 唯今日事ノ多ノ事ノ多ノ事ノ

右御壁書 將軍家御自筆 拾六二九口渡御

ノ事御慶方ノ事張山中板 祀

大納言御慶方ノ事板ノ事

上

一

一 五月下旬 法皇御所御幸上京 抄本云 尾籠御所

一 同日 西海邊大風雨 紅毛國船隻澳前打

一 六月十三日夜新町地獄原下町 可憐院二階 大火打取此

米銀青山之難子最中 投大踏動入 子連靜

一 同十五日 觀八所家法 九町下町 御側酒屋燒失 御所近

邊 在大原前 子連 駈付 志前 敷燒 廿一 七隣 家少

破損 仕止 七 踏動 不立 別家 長宅 幸 彩 多 錢 燒 失

六月十五日 口觸

一 六月十日 當町 大宮通 相取 下町 三 家 斗 之 入 女子 連

來 付 長 延 親 元 乃 乃 乃 乃 乃 乃 乃 乃 乃 乃 乃 乃 乃

町 乃 乃 乃 乃 乃 乃 乃 乃 乃 乃 乃 乃 乃 乃 乃 乃 乃

原 之 乃 乃 乃 乃 乃 乃 乃 乃 乃 乃 乃 乃 乃 乃 乃 乃

乃 乃 乃 乃 乃 乃 乃 乃 乃 乃 乃 乃 乃 乃 乃 乃 乃

右 乃 乃 乃 乃 乃 乃 乃 乃 乃 乃 乃 乃 乃 乃 乃 乃

一 五月 東中 新町 乃 乃 乃 乃 乃 乃 乃 乃 乃 乃 乃

町 乃 乃 乃 乃 乃 乃 乃 乃 乃 乃 乃 乃 乃 乃 乃 乃

一 六月十八日 西中 新町 乃 乃 乃 乃 乃 乃 乃 乃 乃 乃

乃 乃 乃 乃 乃 乃 乃 乃 乃 乃 乃 乃 乃 乃 乃 乃 乃

一 同夜 祇園 御藥洗 難子 入 乃 乃 乃 乃 乃 乃 乃 乃

乃 乃 乃 乃 乃 乃 乃 乃 乃 乃 乃 乃 乃 乃 乃 乃 乃

一 六月十八日 今夜 乃 乃 乃 乃 乃 乃 乃 乃 乃 乃 乃

乃 乃 乃 乃 乃 乃 乃 乃 乃 乃 乃 乃 乃 乃 乃 乃 乃

乃 乃 乃 乃 乃 乃 乃 乃 乃 乃 乃 乃 乃 乃 乃 乃 乃

乃 乃 乃 乃 乃 乃 乃 乃 乃 乃 乃 乃 乃 乃 乃 乃 乃

乃 乃 乃 乃 乃 乃 乃 乃 乃 乃 乃 乃 乃 乃 乃 乃 乃

女從部

貞節部

増町小幡町上町其間滋養部借屋

日

主物屋部

小幡町東阿院東入町系屋部借屋

日

住之部

日

与之部

東阿院出池上町杉屋部借屋

日

利之部

神皇苑町出池上町水引屋部借屋

九念屋部

日

控之部

原之部

東阿院出池上町杉屋部借屋

神皇苑町出池上町水引屋部借屋

九念屋部

鳥丸池上町

梅屋部

字之部

左之部

又之部

日町井筒屋部借屋

日

大塚屋部

日町鳥籠屋部借屋

日

大塚屋部

東阿院出池上町若山屋部

大塚屋部

日一

長春清

室町三月十日 野原治房 撰

法名

馬九郎 藤原 大塚 野原 右 氏

小右 氏

右 八人 町 之 式 年 杖 之 敷 掛 右 同 氏

驗者 日 付 氏

少尾 吉 助 森 孫 六 浪 与 右 氏

相 宗 家 町 内 八 町 坊 中 野 原 氏 右 氏 仙 作 之 傳 氏 代

字 合

松 尾 儀 之 傳

右 儀 之 傳 氏 字 合 稱 中 年 之 科 拾 貫 文 五 人 氏 代

中 儀 之 傳 氏 免 去 人 之 之 科 三 貫 文 免 一

建 仁 寺 影 地 敷 中 町 年 野 原 氏 傳 借 屋

真 倉 崎 町 大 塚 野 原 氏 傳 借 屋

白 渡 山 氏

日 中 屋 嘉 助

深 田 路 柳 之 場 東 入 丁 野 原 氏 傳 借 屋

日 町 同

山 崎 屋 市 之 傳

中 儀 之 傳 氏 入 町 合 傳 野 原 氏 傳 借 屋

日

袋 屋 中 助

堀 町 之 桑 町 町 光 氏 傳 借 屋

字 合

作 坊 也 右 野 原 氏

六 角 柳 之 角 野 原 氏 傳 借 屋

日

永 松 也 利 之 傳

間 之 町 堀 之 傳 氏 傳 借 屋

日

日 野 原 氏 傳 借 屋

湯 通 具 出 關 不
氏 代 氏 傳 借 屋

車屋町二条寺町七江屋市右衛門借屋

建仁寺町敷下町井筒也平借馬 傳信唐

曰

右拾人若夫洛中及外山拂而西去辰日附原雜
色氣道為以多或平杖之其代り由纏付より
元右若夫若夫打者若夫中上尚四月廿八日山
原河原方之右人殺同若夫打山原原及以之
松原之殺下。由目之。一。負者若夫若夫
及只海山中目付山原原及九部掌原及之
右若夫若夫每日若夫若夫若夫若夫若夫若夫
若夫若夫若夫若夫若夫若夫若夫若夫若夫若夫
若夫若夫若夫若夫若夫若夫若夫若夫若夫若夫

山原

大寺院

建仁寺

曰

若夫若夫若夫若夫若夫若夫若夫若夫若夫若夫

若夫若夫若夫若夫若夫若夫若夫若夫若夫若夫

若夫若夫若夫若夫若夫若夫若夫若夫若夫若夫
若夫若夫若夫若夫若夫若夫若夫若夫若夫若夫
若夫若夫若夫若夫若夫若夫若夫若夫若夫若夫

若夫若夫若夫若夫若夫若夫若夫若夫若夫若夫

若夫若夫若夫若夫若夫若夫若夫若夫若夫若夫

若夫若夫若夫若夫若夫若夫若夫若夫若夫若夫

若夫若夫若夫若夫若夫若夫若夫若夫若夫若夫

若夫若夫若夫若夫若夫若夫若夫若夫若夫若夫

若夫若夫若夫若夫若夫若夫若夫若夫若夫若夫

若夫若夫若夫若夫若夫若夫若夫若夫若夫若夫

若夫若夫若夫若夫若夫若夫若夫若夫若夫若夫

若夫若夫若夫若夫若夫若夫若夫若夫若夫若夫

若夫若夫若夫若夫若夫若夫若夫若夫若夫若夫

若夫若夫若夫若夫若夫若夫若夫若夫若夫若夫

若夫若夫若夫若夫若夫若夫若夫若夫若夫若夫

若夫若夫若夫若夫若夫若夫若夫若夫若夫若夫

此舟の取扱は此のあり

六月廿二日簡

一 勘定奉行御免又ハ諸般之者印之紙符示ノ公事一
望御免ハ紙符之ハ紙符之者御免ノ金印ノ紙
符之方ハ紙符ノ紙ノ心易ク御免ノ中ニ紙符ノ紙
符之者ハ紙符ノ紙ノ金印ノ紙符ノ紙符ノ紙符
送リノ紙符ノ紙符ノ紙符ノ紙符ノ紙符ノ紙符
縁之ハ御免ノ紙符ノ紙符ノ紙符ノ紙符ノ紙符ノ紙符
少ノ紙符ノ紙符ノ紙符ノ紙符ノ紙符ノ紙符ノ紙符
相関ノ紙符ノ紙符ノ紙符ノ紙符ノ紙符ノ紙符ノ紙符
又ハ紙符ノ紙符ノ紙符ノ紙符ノ紙符ノ紙符ノ紙符

建物は建具之海石樹木其終結紙符ノ紙符ノ紙符ノ紙符ノ紙符ノ紙符
格ノ紙符ノ紙符ノ紙符ノ紙符ノ紙符ノ紙符ノ紙符ノ紙符ノ紙符ノ紙符ノ紙符
安新紙入ノ紙符ノ紙符ノ紙符ノ紙符ノ紙符ノ紙符ノ紙符ノ紙符ノ紙符ノ紙符ノ紙符
紙符ノ紙符ノ紙符ノ紙符ノ紙符ノ紙符ノ紙符ノ紙符ノ紙符ノ紙符ノ紙符ノ紙符
祝儀ハ紙符ノ紙符ノ紙符ノ紙符ノ紙符ノ紙符ノ紙符ノ紙符ノ紙符ノ紙符ノ紙符
印ノ紙符ノ紙符ノ紙符ノ紙符ノ紙符ノ紙符ノ紙符ノ紙符ノ紙符ノ紙符ノ紙符
考ノ紙符ノ紙符ノ紙符ノ紙符ノ紙符ノ紙符ノ紙符ノ紙符ノ紙符ノ紙符ノ紙符

但ハ紙符ノ紙符ノ紙符ノ紙符ノ紙符ノ紙符ノ紙符ノ紙符ノ紙符ノ紙符ノ紙符
右ノ紙符ノ紙符ノ紙符ノ紙符ノ紙符ノ紙符ノ紙符ノ紙符ノ紙符ノ紙符ノ紙符
一三別吉田ノ紙符ノ紙符ノ紙符ノ紙符ノ紙符ノ紙符ノ紙符ノ紙符ノ紙符ノ紙符ノ紙符
善徳寺ノ紙符ノ紙符ノ紙符ノ紙符ノ紙符ノ紙符ノ紙符ノ紙符ノ紙符ノ紙符ノ紙符

南に方往來しつゝ山町人右に逢ふ波連と云ふ者あり
卯のうらぬ者也以上

卯月廿五日

一 末の子九郎平石余 亥年歳前員化後

右に大坂所産米現浪由拂入札をて名来廿七日卯
時玉造出流し種紙由来元原望廿八日卯時氣於糴垣
波連馬出役不入札披をてる中者家持徳人百連
種紙種紙下お觸者也 以上

一 大坂天満ノ天神ノ社新造管轄所系於少中松梅院
より足る波破風ノホリをノ白木之古法之等ノ中流況
スル所備ノ社家ノ云々望ノ處を管ノ姓ノ神事也云々
如式神ノり云々ハ可也彩之云々ト謝ス

天晴不思疑ト云々舟向祿宜因ハ

一 小山梅ノ畑ノ土民ノ墓所ノ内ノ中ノ墓ノ塚あり是ノ十年

云々或夜は在示ノ者夢の起ラル我々信心せ六諸病愈
云々依ノ招新ニ盲目ハ目也也也塞ハ能ハ歩ト

志大徳
梅屋
三日月
蓮花
享保
八開
月六日

其辺ノ土民時々行々梅ノ畑ノ邊ニ行
城南村ノ香水ノ土民ト云々似たり 名跡古
蓮花舎在梅畑

武丁許路傍古人華斷ナリ用基明惠上人

一 六月廿一日夕之雷或云八岳山科中野寺墓所ニ其墓石ナク其處ニ山

科ノ内ナレトモ其處ニ分明 茲川ト云フ所ニ其墓石ナク

一 六月廿四日智恩院御魂屋ニ普濟出来ノ付由書ニ示ル

一 六月廿六日入雲立佛ノ者六人斬罪 但西云

一 六月廿六日重品瀧波紙書付大坂ノ事

柏屋源五郎

少堀屋松吉郎

日治吉郎

小堀屋清兵衛

日政吉郎

日中吉郎

日中吉郎

東田安吉郎

日中吉郎

本屋吉八

東名屋源五郎

日平吉郎

日半吉郎

日民吉郎

日忠吉郎

日中吉郎

日中吉郎

日中吉郎

日中吉郎

日中吉郎

日中吉郎

日中吉郎

日中吉郎

日中吉郎

右八艘古向屋方

日中吉郎

日中吉郎

日中吉郎

日中吉郎

日中吉郎

日中吉郎

日中吉郎

日中吉郎

日中吉郎

日中吉郎

日中吉郎

日中吉郎

右八艘古向屋方

合二年七艘大坂

七月廿四日

大坂

一 舟月廿五日於武州悉法地船名在

河船名後与船名

後也助名与梓 同長也道

法地打船

二年五至 中五至

船名教 船名在

門中 中在

此月星在

此月星在 船名在 船名在 船名在

船名在 船名在 船名在 船名在

船名在 船名在

船名在

船名在 船名在 船名在 船名在

船名在 船名在 船名在 船名在

船名在 船名在 船名在 船名在

二 月廿九日 船名在 船名在 船名在

七月廿四日

船名在 船名在

船名在 船名在 船名在 船名在

船名在 船名在 船名在 船名在

船名在

船名在

船名在

一 七月朔日昏七時夕之雷上賀茂堤之町集市之賑濟
一 同日昏七時夕之雷上賀茂堤之町集市之賑濟
一 申之賑濟又新見院町之賑濟
一 江戸河役留

一 西御丸山目付所 盜賊方留り 小山助守所
一 濃州高田城主 尾州山一家 松平将隆守
先月山死志出所 松平組馬守

一 旗本右京守史出養子 依行修理吉吏
是と一石佐由多氣多中今度出名及多

一 溝口信隆守方石死志出所 溝口修理出守是

一 上日方御守信隆守方石死志出所

新親出代官是 河役所

一 旗方三子石出代官 大是誠義組 向坂安丸

一 市代官或方石余指 結系源 田中体義

一 下地出代官或方石余指 若原守是 河津勘助是

一 御目付出代官或方石余指 御目付向井新監死志出所是出切女在

七月七日解

一 先達高松江戸賣茶出 作付八家洞白牛洞茶一俵

一 夜癒麻疹癰疔之介難時之茶一俵於系於賣茶

一 松江高砂町神屋右衛門作新屋十俵右衛門

一 以度出作付松永通室町入町右衛門茶店指

一 中右右之雨強紙之相求出以修屋中修不

一 他右右之雨強紙之相求出以修屋中修不

一月廿八日 細川誠中守宣紀死去

肥後縣中津藩

六月廿八日 晦日 大坂天王寺 天下安金祈禱 奉諸臺
修慶之寺 奉安金護摩 奉修供養 諸行 同八月朔日 三日
日迄新初 諸色 儀式 奉之 者也

七月十三日 船

一米六百七十石 言年 堪別 印中 蔵 廿六番

一米六百七十石 言年 丹波 日記 廿六番

此 二条 山 麓 米 山 堂 拜 門 庭 入 札 在 山 中 者 七 米
十 日 之 日 出 産 米 行 海 中 原 西 岸 方 亦 持 徳 人 百 米
系 根 徳 身 日 七 百 米 足 庫 中 同 八 日 日 時 於 徳 及 出
後 亦 持 徳 在 山 中 伏 浪 山 札 披 山 口 日 教 事 日 也
限 上 綱 仕 米 引 五 積 入 札 山 根 之 札 船 志 者 也

此 米 大 坂 山 麓 米 山 堂 拜 門 庭 入 札 在 山 中 者 七 米
十 日 之 日 出 産 米 行 海 中 原 西 岸 方 亦 持 徳 人 百 米
系 根 徳 身 日 七 百 米 足 庫 中 同 八 日 日 時 於 徳 及 出
後 亦 持 徳 在 山 中 伏 浪 山 札 披 山 口 日 教 事 日 也
限 上 綱 仕 米 引 五 積 入 札 山 根 之 札 船 志 者 也

七月十九日 向井 修 賀 弓 入 系 相 以 時

乘 掛 去 騎 引 馬 去 走 具 是 櫃 一 為 録 胞 二 玉 茶 入
弓 甚 甚 組 對 授 箱 對 陰 白 熊 大 鳥 毛 持 徳 長 刀
刀 筒 後 八 人 乘 物 引 馬 乘 掛 乘 荷 押 上

七月十九日 船

言年 近 江

一米 子 八 拾 三 石 余
右 中 大 澤 山 麓 米 山 堂 拜 門 庭 入 札 在 山 中 者 七 米
十 日 之 日 出 産 米 行 海 中 原 西 岸 方 亦 持 徳 人 百 米
系 根 徳 身 日 七 百 米 足 庫 中 同 八 日 日 時 於 徳 及 出
後 亦 持 徳 在 山 中 伏 浪 山 札 披 山 口 日 教 事 日 也
限 上 綱 仕 米 引 五 積 入 札 山 根 之 札 船 志 者 也

根柢の寸目廿八日米之布同寸高の寸耐裁縫後出段衣
札披極の寸目寸耐裁縫者

是

一 昭指 但きん七寸斗端 袷赤絹襦袢白綾切羽衣

づき焼付右目柄系よらん下結赤ん少力袷初書深定

道少柄赤絹 白ゆ張とや牡丹少中赤絹あり

唐多項角目貴赤絹葉の寸志の焼付

一 白布帷子 絛赤丸 同あり

一 白帷子 絛赤丸 同あり

一 白帷子 絛赤丸 同あり

一 白帷子 絛赤丸 同あり

一 白帷子 絛赤丸 同あり

一 白帷子 絛赤丸 同あり

一 白帷子 絛赤丸 同あり

一 白帷子 絛赤丸 同あり

一 白帷子 絛赤丸 同あり

一 白帷子 絛赤丸 同あり

一 白帷子 絛赤丸 同あり

一 白帷子 絛赤丸 同あり

一 白帷子 絛赤丸 同あり

一 白帷子 絛赤丸 同あり

一 白帷子 絛赤丸 同あり

一 白帷子 絛赤丸 同あり

一 白帷子 絛赤丸 同あり

一 白帷子 絛赤丸 同あり

一 白帷子 絛赤丸 同あり

一 白帷子 絛赤丸 同あり

一 白帷子 絛赤丸 同あり

法皇御新御船出快遊御後

一祝所具舞上使

人参 御了 綿 爆 計 足 二百把

銀子五十枚

龍眼肉 壺 箱 肴 肴

七月廿日船

一向井修守出礼日限無覺

七月廿五日 町礼 同日自依幸社方

同日廿七日 町礼 地役方

出礼 礼仕集 面々 右日限銀六時 右時三二日

出礼 礼 御事

七月廿日 堂務者出中 覺

一 字五月廿九日入牢

室川町町目 松坂屋 借屋

兼屋仁清 松坂屋 九条

増益 元 卯 孫 廣 方 并 松 坂 道 前 材 木 盜 元 舟

一 月 船 仕 形 舟 漁 獲 漁 獲 下 舟

伏見 廣 道 五 条 舟 目

奥 庭 込 舟 借 屋 大 二 市 廣 博

大 五 十 九 條

室 務 者 万 足 屋 孫 廣 中 者 前 方 材 木 調 漁 獲 舟

兼 廣 普 濟 出 産 山 地 料 材 移 引 山 舟 太 意 趣 舟

尚 江 月 舟 仁 廣 松 坂 屋 九 条 廣 舟 目 孫 廣 方 兼 表

五 十 八 松 坂 舟 坪 盜 元 舟 中 舟 舟 仕 形 舟 漁 獲

漁 獲 流 罪 舟 付 舟

同

日 以 立 仁 廣 舟

以 者 舟 万 足 屋 孫 廣 舟 者 前 方 材 木 調 漁 獲 舟

一子室五月廿五日入軍 大坂大寺御所 今屋平之房將

兵部平七 率

は若くは親之浪子も其後波名屋平屋平之房又ハ鼻
紙袋盗取付大坂之由度守舎入軍之掛合目
守舎の付浪波為流罪中付

一 同新 二 刈 西尾村山口屋浪波之將

守舎金三郎 共

は若くは親之浪子も其後波名屋平屋平之房又ハ鼻
紙袋盗取付大坂之由度守舎入軍之掛合目
守舎の付浪波為流罪中付

ノ拾人

七月廿日解

是方取持法人已進系根性付仕松花写本 同廿七日
以時後由役所之札披の旨了打解者

一 七月十二日上使系 同法皇御所 御見立

禁裏

人參 二斤 曝十疋 龍眼肉 三壺

箱肴 浪子取牧

以卯宮様方御攝家方 黄眼肉 三壺 箱肴 七

進上之物

法皇御所 上使 巾物 浪子五卷 浪子取

一 七月廿九日上賀茂精粉より社家持家東系進上之物
お加々之旨入系是例年之或之持物弓矢進上

猪と云ふ月追ふ神のあはれ後

一同廿七日廿八日大日山子日祭と云ふ年々始

一八月銀日神の死龍女神事練物と云ふ年々始

一七月廿七日 大綱と練附 安藤對馬守此志

七月晦日觸

一以別宿を越え大谷宮寺并三場村松平村山

松茸と掃と云ふ中者大塚玲末此志(方)系根此付

入札お徳末八月廿日(時)於鏡後出役不札扱(る)家

持徳(人)運送(中)根(下)お觸(者)也

八月二日觸

一安藤對馬守率志付今日(日)明後(日)と云ふ(日)觸物

傳止(と)善徳(と)若(と)旨(と)法(と)中(と)此(と)一(と)お觸(者)也

目元

一海馬(馬)其(其)不(不)割(割)末(末)松(松)入(入)札(札)在(在)云(云)の(の)中(中)者(者)を(を)修(修)練(練)也(也)

一運上(運)揚(揚)根(根)此(此)付(付)末(末)廿(廿)日(日)西(西)出(出)役(役)不(不)札(札)扱(扱)云(云)の(の)事(事)

同覺

一(一)緒(緒)少(少)神(神) 此(此)志(志)

一(一)地(地)衣(衣)之(之)も(も)く(く)の(の)緒(緒)也(也) 白(白)上(上)下(下)結(結)不(不)新(新)悔(悔)同(同)不(不)行(行)

此(此)一(一)一(一)紅(紅)

此(此)志(志)

一(一)月(月) 地(地)衣(衣)之(之)水(水)柳(柳)禊(禊)也(也) 白(白)上(上)下(下)結(結)不(不)行(行) 紅(紅)表(表)

一(一)神(神) 少(少)神(神) 此(此)志(志)

一(一)地(地)衣(衣)系(系)為(為)愛(愛)の(の)緒(緒)改(改)不(不)行(行) 紅(紅)

一(一)月(月) 少(少)神(神)

一(一)此(此)人(人)の(の)言(言)の(の)中(中)者(者)を(を)修(修)練(練)不(不)行(行) 紅(紅) 此(此)志(志)

二

一回少神

白くし 玉糸にて石竹の海段 徳う 紅牡丹

一 羽子中神

葉きき深く 翠玉を白縮するに

一 浅黄とる合少段 青面中神 表萌黄

一 花之形 同 振寄 鴻少神

一 羽子 白少神 白鼻縮 神白白ぬぬ

一 着迄 白縮 白く 紋糸にけ梅の内 石竹

の白紋

一 紗綾花之給

紋糸にけ梅の内 玉糸にて 玉糸にて 徳う

羽子 右 白紋 神白白ぬぬ

一 浅黄縮 白く 白く 神白白ぬぬ

一 白く 白く 白く 神白白ぬぬ

一 楮皮 白く 白く 白く 神白白ぬぬ

一 玉糸子 帯

一 玉糸子 帯

一 白く 白く 白く 神白白ぬぬ

一 縮する 肩帯

一 玉糸少段 紋糸丸 月白目

一 玉糸少段 紋糸丸 月白目

玉糸少段 紋糸丸 月白目

右の玉糸少段 物先 月白目 玉糸少段 物先 月白目 又玉糸少段 物先 月白目 又玉糸少段 物先 月白目 又玉糸少段 物先 月白目

ふりての為誠意を望み并町に借居申す

一 伏見廣三町目音羽橋をくし掛申入札申す
一の明後七日迄同町通者町上カル申并申す
家持清一 百通系根株付仕振帳と寫一丸押八
四ツ時分後後於申役所札振らる旨了り申す也

八月六日觸 或通

一 法皇御所 御所付馬物普請未停止日敷
と追ふり申す旨法中法外了觸知者也

一 と御所町申置夜自方敷仕火と申す也
一 和觸事

一 下系奥店商賣今日日敷三ヶ所停止の旨了り

一 雷震 虫生 次等 隣國移り又教月近と申す

一 虫後 大炊出の給の松如 和語方言は出と實

一 盛下 甲胃と常一ある形と相あり一夜と均と穀

一 万石と稲も食の中係 俄米穀申すは申す也

一 極月と申す百式申す也

一 尚秋の比 備申 備後 備前 備中 備前 備後 備前 備後 備前 備後 備前 備後

一 和の粗い走り 人儘申すは病あり申す大儿一疔も

一 生タル後 大熱 和死仕の中

一 八月廿六日町申出申す今度上系と代官同た

一 内裏公家の下り 申す也 泉涌寺 申す也

一 同日御入棺 同日九日御葬禮
今度御葬禮式 後水尾院様御同格

泉涌寺御番

稻葉佐渡守

松平紀伊守

八日

後水尾出陣方也普徳方

寺兼

大僧 稲葉佐渡守

代官

角倉与一節

火僧出勤

松平甲斐守

日

平尾左衛門

勅令出給

多摩尾左衛門

法軍寺

日

石原清左衛門

御道筋寺内掃除

中井自水

寺見白

一 御鳳輦梁心力士六千人古来例云三拜寺之村小

忌念之村者之勤事也

一方六千人皆坊也

一 本坊云一七日町内普徳出給也

一 御道筋寺内掃除 高十丈

一 泉涌御見舞上使

畠山民部大捕

五千石

八月廿日節

一 普徳停止中付意均先出後地色也

一 於除之日方普徳明也一日方掃除也

一 洛外之御觸也

小川上之賞

南河津也

東川東也

西小川也

一 御車御通筋御門院系町と東辰巳御門筋古也

一 五条橋也伏見街道と泉涌寺に布紗幅取同敷

一 尺厚サ六寸程也通筋本戸相取除也

一 先視一方先延也方先延也

一 御道筋 泉涌寺永園寺

虎溪長老

八月廿一日口福

一町中自身着... 中付... 此旨洛中洛印...

東河 東... 南... 西... 小川...

光

一 大 夏

白石余

右... 二条... 大夏... 代浪... 上綱...

一 分度想御目附

少条新義

一 御盛物御菓子類

三条信向願...

一 御打浦重入給布敷

三条... 代浪...

一 大坂... 芝居...

一 御忌日...

一 法皇御所...

一 砂...

一 下御靈社...

一 連...

一 高札...

一 妙...

一 門張札...

一寺町通御車山通一小寺一本寺一泉涌寺
御覽者出一分一門前一御見一人一置一出一又
故實也

八月廿六日觸

一東一廿七日一同一廿九日一午馬留一出一御車一同一出一
り一觸一事一

一古河通一三条一下一西南一角一家一日一下一東南一角一家一廟一を
し一也

一東橋一修一後一付一忍一敷一板一を一打一橋一り一六一橋一程一西一
東一を一心一に一も一保一柱一と一三一む一の一是一の一也

一殿舟一院一御膳一供物一類一 古河一龜一屋

一泉涌寺一円一長一純一也 松平一紀一伊一守一宿一坊

一御覽一階一指一上一是一也 御川一兵一部一大一浦一六一百一石

一御車一御通一り一日一限一を一西一柳一場一東一を一本一屋一町一を一自一身一
番一相一勤一事一

一漸一車一御通一り一出一道一筋一横一町一を一御一車一所一行一り一
垣一線一結一り

一泉涌寺一松一系一街一道一分一東一入一御一車一自一代一御一番一所一建一り一長
柄一拾一筋一弓一又一張一後一地一を一下一騎一馬一を一跡一新一下一馬一札一立一り

八月毎日触

一御所一通一り一自一身一取一明一朝一日一指一筋一を一自一右一町一を一自一身一
觸一事一

一同一舍一利一殿一北方一御一車一御一撫一筋一を一自一身一番一道一具一同一也

一泉涌寺一惣一門一を一自一身一立一札一立一也 醍醐一殿

一寺一枝一札一二一条一殿 中一院一殿

法安寺宿坊

- 一 札、宮様方 宿坊 戒光寺
- 一 枚、凶事侍奉 殿上人 宿坊 新音光寺
- 一 枚、女中方 宿坊 揚柳寺
- 勸修寺宿坊 法安寺

右ノ方、山上ノ方、立

大屋ノ傍、札、山、以、伍、屋、二、間、幕、也、園、五、間、也

一回、荒垣、四、門、多、居、宿、坊、御、場、伍、屋、部、百

右ノ大屋、十、六、百、間、面、九、百、方、願、地、耕、地、金、字

龕、薦、堂、堂、十、三、間、横、百、百、余

御、膳、御、盛、物、打、交、以、先、規

一 坂、平、延、守、辰、山、番、所、松、原、寺、所、并、既

龕、薦、堂、上、道、前、山、側、長、相、十、餘、間、寺、西、邊、洋、地

又、丁、野、儀、去、口、完

一 況、出、目、代、出、番、所、出、番、云、云、二、系、出、城、内、出、番、所、每

出、之、人、出、紙、每、日、交、代、右、其、名、云、云

御、事、札、夜、御、不、司、代、町、事、所、宿、坊、方、泉、涌、寺、出、紙、付、出、番、之

出、紙、出、番、云、云、依、見、身、所、小、糸、寺、守、辰、山、目、代

原、浦、出、紙、也

一 法、皇、御、所、御、葬、禮、行、列

八月廿九日戌下刻御所出御

松、波、右、兵、衛、尉

若、原、資、資、色

若、中、對、馬、守

加、賀、茂、法、敏

山、橋、右、兵、衛、尉

清、原、資、資、色

若、中、對、馬、守

清、福

速、水、右、兵、衛、尉

賴、益

山、本、加、賀、守

宗、重

下北面

吳平(弟) 吳昌朝臣 宣益朝臣 院藏人 大江俊氏

保忠 周直縣主

上小面 正逸朝臣 廳官 知教直 呂次 利久

童子 童子 御車 車副 日日日 日日日 日日日 日日日

棧持 掛杖持 番臥 口 二条元大臣吉忠公

掛竿持 日 日 中院前門大臣通躬公

布衣 白丁 白丁 白丁 白丁 白丁 白丁 白丁 白丁 白丁

源大綱言久我通兄公 布衣 白丁 梅察使後清心

布衣 白丁 白丁 白丁 白丁 白丁 白丁 白丁 白丁 白丁

布衣 白丁 白丁 白丁 白丁 白丁 白丁 白丁 白丁 白丁

布衣 白丁 白丁 白丁 白丁 白丁 白丁 白丁 白丁 白丁

清水谷茶大綱言雅季公 勸修寺茶大綱言 布衣

布衣 白丁 白丁 白丁 白丁 白丁 白丁 白丁 白丁 白丁

布衣 沓 白丁 布衣

布衣 笠 白丁 布衣

桑原三位

菅中納言長義

布衣 沓 布衣 布衣 笠 布衣

久世中納言通夏

布衣

沓 愛宕前中納言通昭

布衣 沓 布衣 布衣 笠 布衣

後谷前中納言

為信

布衣 沓 布衣 笠

冷泉中納言為久

布衣 沓 布衣 笠 沓 沓

帥 中納言

布衣 沓 沓 沓 沓

千種宰相中將

布衣 沓 布衣 笠

布衣 花園宰相中將

氏者小路中將公時

布衣

布衣

沓 會城宰相定雅

布衣 沓 白丁

石山宰相師香

布衣

沓 白丁

押落宰相實岑

布衣 沓 沓

清二位宣通

布衣

沓 六角二位益通

布衣 沓 布衣 笠

竹内二位惟永

布衣 沓 布衣 布衣 笠 布衣

風早三位實積

沓 布衣 笠 布衣

攝井三位氏敦

沓 布衣 笠 布衣

起鳥井九衛門督

白丁 沓 布衣 白丁 笠 布衣

六条三位有起

沓 布衣 笠 布衣

四条三位隆文朝臣

布衣 沓 布衣 布衣 笠 布衣

冷泉三位宗家朝臣

布衣

思海天藏卿^{布衣} 菅布衣
愛宕三位通^{菅布衣} 菅布衣

高松三位^{菅布衣} 菅布衣
岩倉三位恒具^{菅布衣} 菅布衣

橋本右中将^{菅布衣} 菅布衣
為香朝臣^{菅布衣} 菅布衣

實文朝臣^{菅布衣} 菅布衣
通積朝臣^{菅布衣} 菅布衣

錦織朝臣^{菅布衣} 菅布衣
光全朝臣^{菅布衣} 菅布衣

為村朝臣^{菅布衣} 菅布衣
家胤朝臣^{菅布衣} 菅布衣

貴雅朝臣^{菅布衣} 菅布衣
共英朝臣^{菅布衣} 菅布衣

為成朝臣^{菅布衣} 菅布衣
賴要朝臣^{菅布衣} 菅布衣

後幸朝臣^{菅布衣} 菅布衣
後白^{菅布衣} 菅布衣

一院^{或院} 菅布衣
御車^後 菅布衣

近歩^{十人} 菅布衣
牧野河内守^{源英成朝臣}

一院^号 菅布衣
靈元院素淨法皇^{考證可尋考}

御製
老坂の月... 菅布衣

一九月二日 御法事在 綱經 傍系

主上御代系 一条兼香云行糖菓之類

殿上人 赤袍三人 布衣十人 如木二人 自輿 隨身八人 皆持傘持退紅

一公方家大綱言家出燒香代系

堀川兵部大輔 烏帽子淺黄紋袷将衣小刀

御燒香之度勅之公方家大綱言家自分

一水司 烏帽子 赤衣 将衣

二殿上人 敬華相師 御七ノ目コト如此

道行作 被物 引唐綾 白糸垢ヲ重キ神ヲ通メ即ツ

月一ツ 永國寺長老一ツ 今見道行作ナルキハ

白綾二重ツ十五知存 傍系ニモ

一 御法事 夜御車ヲ金龍葎堂向テ奉リソトテ六方金龍ヲ移シ

在リ口士留在リテ出火屋入也 亦方テ御法事ヲ御

御幕所 綱ノ在リ 此ノ儀ニ 或法也 出火屋ノ額ヲ明

院殿 障子中

南方菩提門 北方奈心門 東方修行門 西方涅槃門 御火

屋四方金龍葎幕 出火屋 白綾幕 二重 湯五ツ

白布 一重 御幕 処ノ内宮藏 如石垣

一六方金龍 龍首ノ幡 紗籠 御佛殿 四方ノ堂 入如之類

熱赤地金襴 也子一ガリ 志渝之付ヤ子 金ノ宝珠 栴 悉

也 四方 纓絡 垂一説ヤ子 八方 基ハ四方

九月一日 觸

一 敬法門院 薨去 舟時 晦日 三日 普濟 停止

旨洛申洛申上う相酌者也

但向物... 止... 括別...

敬法門院内方 御辨宗子 行在七十四

松木前内大臣宗條公女

一法皇様 御七々日之事

九月二日 初七日 月廿日 二七日 月六日 二七日 月八日 廿日

月十二日 廿七日 月十四日 廿七日 月十六日 廿七日

御佛殿縁願 位子ノ幔幕中央大卓アリ

御位牌七々ノ佛立体ノ欄香花ノ如

一御火盆多居願ノ書様

東 祭心門 東多并柱ノ大サ垣ノ高サノ所ニテ

南 修行門 曲尺二尺ノ寸南ノ方ノ次第細

西 善是門 右ノ願ハ方丈ノ去處ニ細

一捨皮葺厚サ四寸 御盛物敷南ハ二例ニ百合 二百合合

四日納経僧侶

真福寺 御風響在ノ西ノ東ノ岸上衝立ヲ

法隆寺 夕ノ左ノ土付毎日辰ノ半ハ松張紙込

多良峰

長講堂 諸大名方泉涌寺ノ御番典 献上

佛光寺 白銀高下次第ハ廿二卷ニ出

行願寺

七観音 明心院崩御之時ハ出礼續之記ノ

法輪寺 内見ノク

善峰 金藏寺

十輪寺

尾州出使者 飯辺新九郎

彦州

紀州出使者 伴連藏右衛門

伴集院六郎

廣田八左衛門

百日目付

大鴻久左衛門

一 御車内は、皇女尊、大和御所へ入り、但、少皇女

車ノ高サハ、知事ノ少シク、尊儀坐、玉ヲテ倚リ、掛玉ヲ

体見、見ユ高サ、皇女也、白キ練縮、包ム是御棺也、下意、車

二 八月十六日、法皇御入棺、今日、主上、小御所、ハサカリ

玉ノ御諒、圖也、圖、白政ヲトル、攝政ノ如ク

諸社ノ觸穢、一ノ御入棺アリテ、トセケ目也、伴務社ハアリハ

御忌ナシ、但、社ヨリテ穢ノ日、救不定

九輪寺 此日觸穢 今、ハサカリ

法皇御入棺ノ事

日町代口觸

一 云事、所治、明治七年、ハサカリ

治、皇、明治七年、ハサカリ

出、ハサカリ

一、ハサカリ

法、ハサカリ

印、ハサカリ

一、ハサカリ

以上

一 八月廿九日、ハサカリ

布衣、ハサカリ

女中白興子丁同是縁八丁同青縁三丁一

一御車子刻泉涌寺、出着

御法事、導師、妙法院宮

御葬礼場、勅使、八条三位中将隆英

一中院前、因府殿、御先是出、大佛、追先、出、紙、史、下

供奉、此、御、中

一九月六日、御盛物仕立、終行、身、及、出、番、引、与、山、諸、社

御觸穢、暗、今日、急、指、ヲ、免、ス社、ヲ、リ、テ、同、シ、コ、ラ、ズ、

泉涌寺、設、舟、院、御、法、事、ハ、十、六、日、也、ナリ

一御車ノ牛、式、定、ハ、下、以、テ、泉、涌、寺、百、姓、ハ、善、也

牛、於、座、式、名、式、同、五、華、屋、根、一、疋、あ、め、一、疋、ハ、白、黒、班

一九月八日、依、見、領、鳴、物、致、免

一御車ノ牛、泉涌寺、テ、ハ、極、樂、堂、ト、号、ス、故、也

一御櫃、三、疋、ハ、高、サ、四、尺、七、寸、御、櫃、三、重、ハ、中、一、重、ハ、綿、ヲ、

ツ、メ、ル、之、其、次、一、重、櫃、アリ、テ、米、ヲ、ツ、メ、ル、之、其、次、一、重、又

米、ヲ、ツ、メ、ル、也

九月二日觸

一此、度、寺、所、淨、苑、院、御、法、事、身、出、奉、清、出、入、用、之、諸

不、入、札、立、之、中、等、者、今、日、明、立、日、直、時、也、寺、所、今、知、所

上、部、下、の、中、等、寺、上、林、又、是、處、旅、宿、家、持、清、人、是、建、張

旅、根、根、付、仕、程、書、江、右、旅、宿、入、札、持、束、下、山、札、披

之、我、ハ、又、是、處、方、々、兼、合、下、山、山、首、及、申、法、即、也

相、觸、之、也

一此、度、寺、所、淨、苑、院、御、法、事、身、御、法、事、身、御、法、事、身、御、法、事

入、札、立、之、中、等、者、今、日、明、立、日、直、時、也、寺、所、今、知、所

白ききぬ

熱教十八宗

一 淨土教法門院持石佛止七ノ日

一 泉涌寺唐門張紙細經燒香先進

一 淨土宗之代香血體香御西面向テ平伏ス

一 玉大石代香も照西面ノ礼拜ス他武士玉テハ燒香

云フ各申テ好面己シ 出家編經念珠賜

九月十三日觸

一 此度於泉涌寺 御廟不御手塔御石灯笼花親香

石柵毎々甲あ石塔中より石柵末々 仰付テ

一 若者明中石大宮邊ニ乘テテ多尾尾治車

一 若者連ノ石連冠根根付札披

一 此ノ時香上使不日好香

一 八玄園ノ御腰持ヲ平伏ス

一 利堂ノ法衣宣其

一 声誰殿御香奠ト云テ真細公百日目附大宮

一 少乘新藏寺列座

一 諸寺ノ入テ細經高ク拾奉寺傍向テ經ヲ

一 法衣細ハ僧尼燒香拜伏ス

一 御車ノ概上ヨリ打ツケタル合ニ故ニ三町程

一 概ヲ打ツケル概ニ去ハ車輪倒故概ノ尾長サ三四尺ノ

一 紐付テアリ概ノ砂矢アテテテ怨テ

一 御車ノ下簾白布ニ間程長

一 御車ノ後橋ヲ過テ合龍薦堂前ニ對テ傍斗入

一 ヲ追出シ屏風ヲ立テテリクノ見サ

御指し出せし千ヨソ

天上真之左右欄干戸上テ殿前

兼ヒ玉リテ刀士中人テ御廟ニ送ル御寶珠早
御位牌載ヒ玉リテ龕薦堂ヨリ極出堂ニリ御法事
アリテ向御指し納奉ルナリ御法事漸ニ葬具ヲ
山上ニテ焼捨リ是御火葬ノ躰也

九月十二日觸

一 未四百拾石

言年五穀月

卯酉

一 未六百石

ヨソ

正書

一 大豆 百石

言年按刈

正書

右ノ二条御指し未大豆現根山雲拂
門前ノ札在
分ノ者未十石
御指し奉法事方家持法
百連系根根付
翌十七日未足
同日十八日
時分修

一 寺ノ御指し
御廟不
石垣入
札在
山ノ

一 寺ノ御指し
御廟不
石垣入
札在
山ノ

一 寺ノ御指し
御廟不
石垣入
札在
山ノ

一 寺ノ御指し
御廟不
石垣入
札在
山ノ

一 寺ノ御指し
御廟不
石垣入
札在
山ノ

一 寺ノ御指し
御廟不
石垣入
札在
山ノ

一 寺ノ御指し
御廟不
石垣入
札在
山ノ

一 寺ノ御指し
御廟不
石垣入
札在
山ノ

一 寺ノ御指し
御廟不
石垣入
札在
山ノ

一 寺ノ御指し
御廟不
石垣入
札在
山ノ

一 寺ノ御指し
御廟不
石垣入
札在
山ノ

一 寺ノ御指し
御廟不
石垣入
札在
山ノ

一 寺ノ御指し
御廟不
石垣入
札在
山ノ

一 寺ノ御指し
御廟不
石垣入
札在
山ノ

一 寺ノ御指し
御廟不
石垣入
札在
山ノ

甲子年九月十九日... 由藏書... 法皇... 方... 人... 念... 入... 寫... 日... 時... 於... 由... 後... 不... 札... 被... 以... 官... 之... 相... 解... の... 事...

一 八月廿九日 法皇御葬礼時尅... 皇... 川... 迄、將軍家喪服、着服... 往... 出... 馬... 故... 實... 之...

九月十七日能

一 京都... 會... 所... 之... 是... 之... 少... 神... 寺... 之... 名... 也... 傳... 中... 之... 九... 前... 年... 因... 源... 氏... 也... 之... 人... 相... 付... 令... 亦... 相... 勸... 以... 延... 以... 交... 讓... 於... 向... 後... 之... 九... 節... 寺... 人... 相... 付... 令... 亦... 相... 勸... 以... 延... 以... 交... 讓... 於... 向... 後... 月... 相... 勸... 以... 延... 以... 交... 讓... 於... 向... 後... 交... 商... 賣... 汝... 乃... 交... 以... 事... 者... 也... 法... 皇... 御... 葬... 禮... 之... 事... 也...

法皇御葬八月廿九日... 崩御後...

御諱議仁御法諱素淨御寶篋

七十九

後水尾院皇子御母園贈光大呂基音公女
奉号高貴宮

兼應三甲午五月廿五日御降誕

寛文三癸卯四月廿七日御即位

貞享四丁卯三月廿一日御讓位

御在位廿五年御年十歲之御時

御即位四十六年以前御讓位

正德三己年八月十六日御落飾

御寶篋

安... 對... 馬... 守... 代... 黑... 田... 冬... 氣... 守... 於... 合... 三... 方... 有...

一 八月... 同日... 四... 時... 御... 崩... 御... 葬... 禮... 之... 事... 也...

同刻江戶御立御廳皇ラセ玉フ由注進同日八時又
御立御立付度御廳皇ハ由大切中諸醫一統中上
注進同類八時中御廳御立御立中注進皇ラセ玉フ由注進同日八時又
後腫氣世々流新大綱云由局中注進皇ラセ玉フ由注進同日八時又
中注進西御廳注進初奉院天脈由注進皇ラセ玉フ由注進同日八時又
也御立皇ラセ玉フ由注進皇ラセ玉フ由注進同日八時又
一胎由服用由勸果御立御立皇ラセ玉フ由注進同日八時又
由胎由皇ラセ玉フ由注進皇ラセ玉フ由注進同日八時又
右醫者皇ラセ玉フ由注進皇ラセ玉フ由注進同日八時又
一御崩御付公事御立御立皇ラセ玉フ由注進同日八時又
名付了止大坂目以然皇ラセ玉フ由注進同日八時又
ハ御崩御付公事御立御立皇ラセ玉フ由注進同日八時又

崩御後皇ラセ玉フ由注進皇ラセ玉フ由注進同日八時又
宮川御立御立皇ラセ玉フ由注進同日八時又

一京於中大社神社由皇ラセ玉フ由注進同日八時又

一八朔 或若由皇ラセ玉フ由注進同日八時又

法皇御所御製皇ラセ玉フ由注進同日八時又

皇ラセ玉フ由注進皇ラセ玉フ由注進同日八時又

皇ラセ玉フ由注進皇ラセ玉フ由注進同日八時又

八月十二日 齋

一今度皇廟寺 御崩下山切皇廟山着清入札皇ラセ玉フ由注進同日八時又

皇ラセ玉フ由注進皇ラセ玉フ由注進同日八時又

一 松法中法印より和船者也

一 法度設舟洗御法事 出船入舟 徳永入札在 啓
里より若し明十日 河系町二条より 本角念与市方に
家持法入 百連 蘇鐵根帳 付来 十一日 入札 持来 松
法中法印より和船者也

一 法度設舟より舟中 紙より法度入札 付来 乃里
より若し来 十一日 蘇後出役 家持法入 百連 蘇鐵根帳
付中 紙より舟来 十八日 入札 持来 旨法中 紙より
和船者也

一 法度設舟より舟中 日履より若し入札 付来 乃里
十一日 蘇後出役 家持法入 百連 蘇鐵根帳 付仕
松法中 蘇鐵根帳 来 十八日 入札 持来 旨法中 和
船

一 法度設舟より舟中 船仲より札 付来 乃里 種徳 出舟 乃里 乃里
上代 浪中 七月 十二月 法事 積中 若し来 十六日 蘇
後出役 蘇鐵根帳 付来 十八日 家持法入 百連 入札 法
持来 旨法中 和船 和船 和船 和船

一 今度 泉涌寺 御 徳永入札 付来 乃里 乃里 乃里 若
と中 信日 大宮 毎 二条 乃里 乃里 乃里 乃里 乃里 乃里
法入 百連 蘇鐵根帳 付仕 松法 写 乃里 乃里 乃里 乃里 乃里 乃里
右 蘇鐵根帳 入札 持来 旨法中 法印 和船 和船 和船 和船

八月十四日

一 今度 設舟 院 出法 事 出普 法 方 入札 在 乃里 乃里 乃里 若
明 十日 乃里 乃里 乃里 乃里 乃里 乃里 乃里 乃里 乃里 乃里
家持法入 百連 蘇鐵根帳 付仕 松法 写 乃里 乃里 乃里 乃里 乃里 乃里
時 乃里 乃里 乃里 乃里 乃里 乃里 乃里 乃里 乃里 乃里 乃里 乃里
一 今度 泉涌寺 御 法事 出普 法 方 入札 在 乃里 乃里 乃里 若

明十文日大宮通二条下丁平長左衛門尉有、松持法入石
ついで藤根根付仕振帳写五回十六日申時入札持法根
法申法印にてお願ひのり

一 泉涌寺山民芝草九拾人足申道筋地面平均人足五
段行盛砂法真入札申し申す者今十日日夜より
二条西新地石系法左馬、松持法入石連藤根
帳付仕振帳写五回八時右馬殿入札持
法申法印にてお願ひのり

一 寺社由事

大御目附
松平玄蕃次郎 貳万石奥州
大森半七 貳千石奥州
三宅周防 貳千石
武千二千石

一 法皇御新御葬礼日直後女申方泉涌寺に申
元法皇御葬入念うり申法印にてお願ひのり

一 法皇御新御葬礼日直後女申方泉涌寺に申
白輿轆 喜侍 新大納言 布衣日 菅中納言 日侍 大宮 布衣
十徳八人 喜侍 布衣日

一 敬法門院御葬送御道筋御殿院系町申筋中書
前下り申法和院門口出海花院也申中書系并前下
綿小路 日 受敬院 少納言 右衛門 内侍 内侍 陸奥
美作 丹波 國 三益 江坂

一 敬法門院御葬送御道筋御殿院系町申筋中書
前下り申法和院門口出海花院也申中書系并前下

薦高圍ノ法和院門西方棟裏式筋竹南也
海花院ノ末行先來寺ノ処上上処馬鞍宗立
本堂燒跡地兼ノ処立ツ火屋ハ中堂西地兼宗立
御殿白輿云金龍薦堂ノ六方龕ウツ史ノ火屋ウツ
之法事在ノ中御盛物百具

一今度泉涌寺殺舟院御燒香前諸代系
ノ氏士ノ列近山燒香前後傳奏中山殿
二東西殿

一大小綱之極御香輿浪百七千殺般舟院
一室也堂鋪設ニ庭氣念佛ノ御佛前
改ノ

設舟院同以一老二老迄ハ法神御佛前
燒香トスニ

白玄垢黒屋子ノ將衣七人ノ老
人ノ二老三老ノ老物立

氣級油單掛一老白衣綿襦袢袈裟衣
中以上又

十二人泉涌寺般舟院也亦云二汁
御公儀御物或拾貫文出下宿坊
戒光寺

一法皇様御法事ノ身九月十七日
惣ノ合寺方也子四百廿二人

- 子四百廿二人
- 衣ノ付
- 赤宮ノ
- 只ノ
- 新地ノ
- 四百廿二人
- 四百廿二人
- 四百廿二人

女子七百六十人
古北人

二百拾六
米高百石
但
付
合
部
夕
七
元
完
右
卷
八
男
共

八月廿九日御蔭礼為御供泉涌寺山系勸小女申了

女申了名、前見夕、新大納言殿布衣、藤原宗藏、村形、敷馬

菅一、早平治、多、藤原、藤原、大、一、中村、大、志、水、甚、藏

綿一、小、藤、原、織、山、村、之、信、受、一、池、田、卯、記、殿、尾、監、物、少、一、東、南、園、出

右一、井、口、右、船、楫、过、左、系、内、一、藤、原、右、近、府、生、由、大、路、右、系、藤、原、一、

恩、浅、田、友、兼、日、山、中、兵、部、右、衛、尉、一、大、田、三、系、一、願、美、房、丹、一、小、中、心、士、

出、一、若、島、一、国、新、六、三、一、新、一、以、坂、作、一、以、卯、新、大、納、言、付、左、

笠、盖、云、荷、者、等、物、五、挺、一、富、坊、一、山、岳、院、

一、九月、廿、日、致、唐、門、院、藤、原、宗、茂、院、御、蔭、送、行、列、

注、捧、雜、色、一、御、枕、灯、一、青、侍、日、日、日、日、青、禊、日、日、日、日、

一、御、断、一、日、日、日、日、日、日、日、日、日、日、日、日、

一、松、明、白、丁、口、口、口、口、口、口、口、口、口、口、口、口、

一、津、田、寺、一、物、作、之、地、在、珍、木、今、吾、少、川、道、志、藤、原、田、續、以、所、

一、河、水、右、寺、一、重、源、一、兼、水、右、舍、人、

一、布、衣、一、田、村、信、行、一、藤、原、廣、之、一、土、山、右、近、府、曹、源、武、真、一、御、香、炉、

一、得、衣、一、土、山、右、近、府、曹、源、武、真、一、中、系、章、敦、一、御、香、炉、

一、右、藤、原、宗、谷、經、直、一、御、轅、日、大、致、三、尺、三、寸、一、御、轅、后、物、

一、字、因、一、經、直、一、御、轅、后、物、

一、兩、皮、持、一、帶、一、高、过、中、納、言、布、衣、一、布、衣、一、口、帶、物、一、青、民、

一、今、城、宰、相、中、將、一、布、衣、一、步、持、一、梅、園、右、近、府、督、一、青、民、

一、一、

萩原三位 布衣 沓物 長谷少納言 日上 松本中將 日上

廣橋左少将 日上 同勢 押 仍列奉引 后末左近 此奉方并德方上林又書

一同廿日夜四ツ時下 賀茂在 家吉新焼失
一同廿二日 辰四ツ時上 泷藏 小島 方在 宗吉新焼失

九月廿二日觸

一 米四百九斗 穀石 二斗九斗 粟石 二斗 粟石
一 日七百半九石 二番 粟石

一 千石 百石 拾石

一 二条御所 御來由書 押 門 入札 在 中 者 奉 也

一 本 日 止 由 藏 中 以 宗 沈 法 夫 方 為 持 法 人 百 石 奉 根 根

一 札 披 根 右 越 了 相 觸 者 也

口上

一 教 院 門 院 極 淨 院 院 御 大 座 額 南 水 二 方 斗

一 妙 覺 門 南 東 覺 門 二方 倉龜 希地 合入 之 張

一 泉 涌 寺 御 香 奠 九 月 十 六 日 御 三 人 由 代 系 堀 川 親 了 大 史

一 位 極 大 綱 之 極 一 日 御 每 二 極 由 奉 令 了 泷 百 石 投

一 山 藤 申 極 右 傳 督 極 一 銀 五 十 石 使 者 二 条 中 書 加 藤 傳 亮

九月廿七日觸

一 大 津 米 會 示 之 義 是 也 山 神 子 之 石 奉 了 為 奉 之 言 九 部 平

一 田 原 寺 之 人 一 日 付 會 示 扣 動 之 越 之 度 幾 久 座 菅 藤 氏 中

一 若 向 後 拾 拾 之 中 卯 之 義 六 年 以 前 申 九 月 扣 觸 出 付

一 之 越 扣 付 拾 拾 之 中 卯 之 義 六 年 以 前 申 九 月 扣 觸 出 付

一 山 藤 申 極 右 傳 督 極 一 銀 五 十 石 使 者 二 条 中 書 加 藤 傳 亮

一 山 藤 申 極 右 傳 督 極 一 銀 五 十 石 使 者 二 条 中 書 加 藤 傳 亮

一 山 藤 申 極 右 傳 督 極 一 銀 五 十 石 使 者 二 条 中 書 加 藤 傳 亮

一 山 藤 申 極 右 傳 督 極 一 銀 五 十 石 使 者 二 条 中 書 加 藤 傳 亮

同海日觸

一享保己年以來京師米相場書每日米價先之月後
頃日相場の延項日二条御意申拂米入札申渡
相場の格子上下申渡付運吟味向後上申下京米
登寺能年以事下之人以之九人相立右相場出庫
相場の格入念吟味仕九人之間の相場の格申付
旨洛申洛介、之相觸の

同十月朔日

一米子百石の石余 言年一正

在之大澤由蔵米由賣拂入札申渡の石余者米官
迄大津吟味申下申渡の石余相觸の石余根付相立
五日米之屋同六日官附申渡後於申渡示札相觸の石

一九月廿一日大津祭 同廿九日 山科祭 御番宮

一九月 七条正行院 宗帳

一十月朔日 御長社御旅 同十一月朔日 御長社 御番宮
此和少由縁申下申渡の石余相觸の石余

一九月廿八日 御長社

尚年御由表由申下申渡の石余相觸の石余
借金出 御長社申下申渡の石余相觸の石余

一石万石 全石万石

一石万石 全石万石

一石万石 全石万石

一石万石 全石万石

一石万石 全石万石

一石万石 全石万石

但申入御番宮
大小車

己七

十月六日筋

一晒地白地梅根

長サ四尺五寸

せりまん一入り

根種

片身片種

翠簾こころほつるうらね葉のや系根短冊
吾梅法しのもや

翠簾おしほは流あまはたの花貝桶の梅根萩
竹籠子地紙梅の立木のや

萩梅根紅葉の立木系花のや

十同地浅黄地梅根 せりまん一入

長サ四尺五寸 根種片身片種

一晒地白地梅根

長サ四尺五寸

あま汁

水くまはしこのや

はらまの菊のや

一晒地白地梅根

長サ四尺五寸

片身片種 せり

ふり種

梅の立木吾梅菊のや

一晒地白地梅根

長サ四尺五寸

あま汁 二ツ

水くまはし山吹のや

水橋山吹のや水紅葉の立木

一晒地白地梅根

長サ四尺五寸

あま汁 八ツ

白木の葉のやうに云
てある人の権杖
菊法内の子やうに
権杖つゝのやう

一回地白起権杖
長サ四尺
カシヤノ入
ミ

一回地白紙淺黄面小紋片身斗
長サ四尺
いふ梅の三本のやう
九表

水ぢりり小紋
稲妻とよみち
松葉紅葉
つぎ石井
松葉梅
赤ぢり梅の折枝
あさしせ小紋
松葉紅葉

一回地白紙淺黄面小紋
長サ四尺
六表

いふき権小紋
九尺
小葉の小じん
松柳香小紋
風吹小紋
松葉紅葉
あ表

一回地白
長サ四尺
七尺
梅半命
塩こぼし

一回地白紙
長サ四尺
三寸
七尺
あ表

一十月廿五日、来正月十五日迄、在福寺、結制大座子七、而、象海、師、隔日、臨濟、録、料、銀、一、十八日、施、鐵、鬼、五、

同十一日觸

一草首 一干草加め也 内祿付有金銀入

一各色羽二重着物 紋井布、後丸裏白し

一黒羽二重 着物 紋菱、内、梅鉢、裏、後、三、

一唐栴子中帯 一淺黄大紋紗綾帯 一うゑん紗綾細帯 一夜色中紋縹子細帯

一志縹 一本縹也

一鼻紙袋 式、内、一、巾箱、大小、之、

右、糸、物、尚、目、の、日、兼、質、物、也、又、其、糸、物、也、一、色、も、七、五、の、り、一、所、の、理、由、亦、お、知、り、の、御、交、首、質、屋、并、町、の、裏、借、屋、と、も、一、相、觸、の、也、

同覚

一繩 五千束 其、把、付、但、大、結、の、中、の、

一 千丸 但、其、丸、打、遠、く、は、繩、

右、二、条、中、の、由、被、換、出、入、の、繩、一、入、札、在、り、右、中、の、者、来、正、月、迄、同、由、意、申、上、り、海、中、深、く、所、方、取、持、法、人、在、り、糸、根、結、付、盤、十、五、日、の、時、於、境、後、出、役、不、札、披、き、の、る、は、旨、く、お、觸、の、也、

一十月十日、月、帯、結、皆、既、卯、の、初、越、東、方、カ、ケ、初、卯、ノ、七、越、甚、辰、ノ、初、越、月、入、

一同十四日、京、地、有、八、幡、社、放、生、會、ノ、執、行、アリ、

一二条の系東口ケアガリノ所新中園可也叙免是ハ先年中案
、番場ヲ工ヤ所橋ノ下木原町引ケル此地今又此地移
サレテ移置屋十ニ又西ノ方川中口実出シテ新屋敷也叙免
増ル之ヲ福八間長サハ荒神口是ハ新地ニ永置増也
一十月宗對馬守殿金方取也相借後
以家福也少相借金方是共余也取替始也相借也中
一説對馬守殿山城下大火依々今宗少相借也

十月十五日簡

一泉涌也御塔借養付飯小原入札五ノハ中ノ者來
十七日十八日之内申井之水方取替也百連系根也其
住持様寫字同十九日平尾責廣旅宿之札披也
右邊迄洛申一洛申ノ相簡也

一十月報日十日之常憲院殿社五宗御忌事也正月十日

之處一御新紙五ノ上野一御法事一諸大長方相書來

一慶長諸十日大雨故、將軍家御成事也

一同十五日秋七ノ時、夜明也、別中、別村大火事七八

新、系燒失

同十九日簡

一飯宿室後松系上丁山城屋右左邊、中書部ノ中、女
一、若高十、日、中、或、町、十一、長、廣、中、女、ま、り、中
一、女、高、の、お、ど、り、あ、は、り、廣、中、中、所、前、方
一、右、邊、人、似、あ、る、者、ま、り、あ、る、中、所、前、方、中、所、前、方、中、所、前、方
一、左、邊、日、相、心、ノ、意、取、つ、お、登、り、以、旨、法、申、洛、申、也
一、う、相、簡、也、上

一十月廿日自東福寺大施餓鬼也、經割寄也、也

今日も堂上より出籠至り中津に後象海所三級に候

法より方丈玄園前設齋二字ヲ掛其下致象二字

古リ佛壇左右一行書ス杖桑六十餘州之人事

園山一千七百餘負清衆

大品殊介野僧堂拂堂其印諸堂居アケリ塔頭三曰

軒辰又跡分進く来集又迴廊薦ヲ付くか出ハ禪

辰又進寒氣及テ病僧三百余人

十一月十日又白男山致中會アリ堂上衆下所

十一月朔日御靈祭 同日夷祭 例年八月廿五日

十月廿三日觸

一十月廿三日觸

相觸カ也

一十月廿三日觸

一十月廿三日觸

一十月廿三日觸

一十月廿三日觸

一十月廿三日觸

一十月廿三日觸

一十月廿三日觸

一十月廿三日觸

一十月廿三日觸

一十月廿三日觸

一十月廿三日觸

一十月廿三日觸

一十月廿三日觸

一 表の中印の如き如き為るを法にけり此段の由是業

一 糸の類に猪校牡丹思ふをす此神の如きす此業

一月神の如きり梅の如きり 少段の如きり 七三

一 似てはありて古蹟の如き切にす此神の如きり

一 本線せらるる布子 七三

一 似ては前段の如き此神の如きり此業の如き

一 白の如き物志る人女物 七三

一 似ては浅黄の如き人の如き神の如き浅黄の如き

一 今或る如き物 似ては花の如き子中入

一 似ては拾の如き物 右今段の如き布子入用平判の如き

一 浅の如き七拾文

右の如き物尚月廿日此業の如き物 又此業の如き物
左の如き物尚月廿日此業の如き物 又此業の如き物
此業の如き物尚月廿日此業の如き物 又此業の如き物

同船

一 風立の如き火の元地を念入る旨洛中法不可續表借成
あはれお船の如き

同廿九日船

一 米百九拾石の如き 此業
卯申藏拾九番

一 同八百廿石の如き 此業
卯申藏拾九番

右の如き二条此業の如き此業 卯申藏拾九番
二日此業の如き此業 卯申藏拾九番
翌二日此業の如き此業 卯申藏拾九番
此業の如き此業 卯申藏拾九番

一水谷信忠与代官抄出下書抄
一尾形貞徳与代官抄出下書抄
一石原康隆与代官抄出下書抄
一尾形貞徳与代官抄出下書抄
一尾形貞徳与代官抄出下書抄
一尾形貞徳与代官抄出下書抄
一尾形貞徳与代官抄出下書抄
一尾形貞徳与代官抄出下書抄
一尾形貞徳与代官抄出下書抄
一尾形貞徳与代官抄出下書抄

一十月十日 东福与太徳餓鬼在
一十月十六日 元院極百々自御忌付堂上之殘宮方女申
方氏家方泉涌与般舟院御系指
一合本二系御城同由中屋出普徳法 作此下屋根尾七由
作根之のの申屋札今七由也

一今度堀之跡地之御付の貞殿知事大九平挺程因大
首越下之根風候仕

一十月十九日 簡
一十月十九日 簡
一十月十九日 簡

一十月廿二日 今出川御奉朝臣元服 侍從兼年藏実ハ
一十月廿二日 今出川御奉朝臣元服 侍從兼年藏実ハ
一十月廿二日 今出川御奉朝臣元服 侍從兼年藏実ハ
一十月廿二日 今出川御奉朝臣元服 侍從兼年藏実ハ
一十月廿二日 今出川御奉朝臣元服 侍從兼年藏実ハ
一十月廿二日 今出川御奉朝臣元服 侍從兼年藏実ハ
一十月廿二日 今出川御奉朝臣元服 侍從兼年藏実ハ
一十月廿二日 今出川御奉朝臣元服 侍從兼年藏実ハ
一十月廿二日 今出川御奉朝臣元服 侍從兼年藏実ハ
一十月廿二日 今出川御奉朝臣元服 侍從兼年藏実ハ

一十月廿二日 今出川御奉朝臣元服 侍從兼年藏実ハ
一十月廿二日 今出川御奉朝臣元服 侍從兼年藏実ハ
一十月廿二日 今出川御奉朝臣元服 侍從兼年藏実ハ
一十月廿二日 今出川御奉朝臣元服 侍從兼年藏実ハ
一十月廿二日 今出川御奉朝臣元服 侍從兼年藏実ハ
一十月廿二日 今出川御奉朝臣元服 侍從兼年藏実ハ
一十月廿二日 今出川御奉朝臣元服 侍從兼年藏実ハ
一十月廿二日 今出川御奉朝臣元服 侍從兼年藏実ハ
一十月廿二日 今出川御奉朝臣元服 侍從兼年藏実ハ
一十月廿二日 今出川御奉朝臣元服 侍從兼年藏実ハ

是日徳右兵衛尉入札持系松治中居印の三和顔
の也

一十月廿六日秋下御冥社月、法皇様御魂鎮在
別其直神皇も前迎あり觸り今夜御神奉
在太鼓木野爰鳴り可尋

御神号 天中柱皇神奉祢ッ
一去年同御冥社地御社出来り風院御
冥社奉納 御鈕 一振 藤原宗連地

右三系御一生御手御觸り
御手箱より同、冥元院、今寺箱、同、田村院、
多程の儀、冥元院、中私按、文徳天皇、号、田村帝、冥

御遺風、光孝天皇、後田村院、号、尚可尋
東山院様御入用金、方、五程
今夜御入用七千五程

中法上林峯、元丹波上林也
東福寺象海首座、法中国井山、寶福寺、僧、中

