

大和本草

十一十二

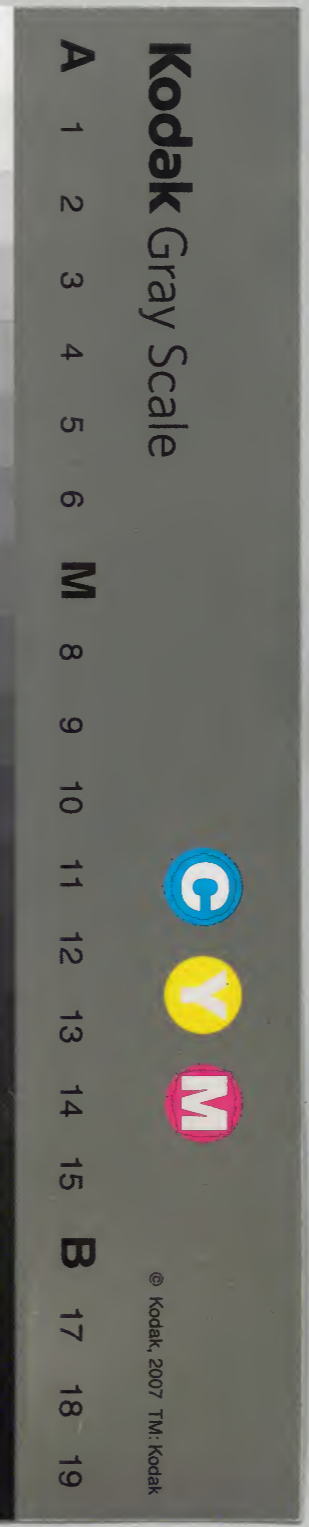
番外書冊

動植物

		和書門
九	一七五九三	類
冊	架函號	

庫	文	閣	内
一九六	一七五九三		和書
架	冊	號	類

内閣文庫		
番號	和	17593
冊數	9 (6)	
函號	196	78



綴じ部(喉部分)の文字など開きが不鮮明な箇所あり

大和本草卷之十一

淺草 文庫

藥木

樗カラスノミ此本世に知人トナリ葉ヌルテ似テ長大ナリ臭レ其

樹節多クユカミニカリテ材トナラス故ニ古書ニ惡木也

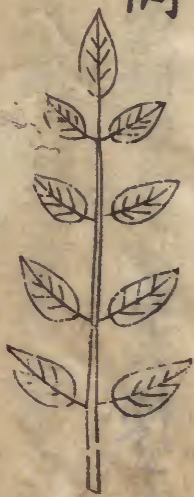
上云小キ時多刺長大ナレハ無刺此木日本ニ元來有

之京都ウツリ又北州ニモアト云近年カラヨリ來レル

香椿ニヨク似タリ同類ナリ花アリ實アリ烏コノシテ其

實ヲハム日本人樗ト椿トヲレラスレテ先年朝鮮人

來リレ時ニ木イツレノ木ゾト問



大和本草卷之十一

レニ朝鮮人モレラスレテアマニリ偽^ニ作^ルノ木ヲ樗ナリ
ト答ヘレト云樗ヲアフチト訓スルハ誤ナリアフチハ棟ナリ
椿^{チン}葉ハ漆ノ樹ノ葉ニ似タリ樗ハ古來本邦有之椿ハ無之
此木近年木幡萬福寺自中華來寺僧以葉加之
羹上而助香氣近年ハ傳^ヘ植^テ處々ニ多^シ其葉附枝
兩々相對上下有葉樗ノ葉ノ如^シ葉潤一寸長五
寸計葉正中之筋赤食之有香氣花ナク實ナレ其
幹直ナリ椿根皮爲藥其根ヨリ苗ヲ多ク生^シテ甚繁
生ス長^シヤスクレケリヤスレ數年ノ内大木トナル廣地多
クウヘテ薪材トスヘレ若葉ヲツミテ湯ビキテアフリ煎^レテ
茶トシ或ホレ末ノ茶ニ点ス香味ヨレ此古又園史ニ出タリ
莊子曰上古有大椿者以八千歲爲春八千歲爲
秋○此木削^レハ木理美^シ器材トスヘレ本邦古來椿
ヲツバキトヨニアヤ^ミレリ順和名抄ニモ椿ヲ誤^テツ
山ハキト訓スツハキハ山茶ナリ椿ニアラス凡漆椿樗
塩^ス鉄^ラ木黄^ハ櫨^ビ其葉皆相似タリ椿モ人ニヨリコレニ觸
テ小^シ瘡ヲ生ス漆ノコト^シレ本草ニ椿樗一條ニラセテ
不分^ル看^ル之者可分別^ス
秦皮^{チン}葉ハ椿ニ似テ葉サキトカレリ又槐葉似テ小
ナリ又薔薇葉ニ似タリ皮モ葉モ水ニ浸セハ綠汁

二ノ木ハ漆ノ木ナリ

二

忽出ツ是ヲ用テ赤眼腫ニ

ヌレハヨク治ス秋冬ハ葉ヲ

ツ春ハ女郎花ノ如ナル花

多クサク色淡紫ナリ樹直ニノ性子ハレ用テ鎗ノ柄

トス樹皮紫黒色ナリ

山茱萸 京都ノ方言ナハレロクニト云グミアリ苗代

スル時實熟ス中華人云是即山茱萸也土地有肥

瘦故日本所有少肉云葉厚シ堅シ冬不凋枝ツヨ

シ本草頌曰山茱萸葉如梅ト云ニ不同イフカト實

ハ山茱萸ニ似タリ是誠ニ山茱萸ナリヤ未詳

胡頹子 本草灌木類ニノセタリ國俗ヒクミト云木ノ高

六七尺枝柔ナリ葉ハ梨ニ似テ長ク狭シ面青ウラ白

シ十二月正月花サク花形丁香ノ如クサカリ垂ル夏月

實熟ス食フヘレ實少ニ長シ星多シ核ニカト多シ核軟

ニノ不堅核ノ内絲ノ如シ是胡頹子ノ集解時珍カ説ニヨ

クアヘリ

木半夏 時珍曰樹葉花實及星班氣味與胡頹子

同但枝強硬葉微團而有尖其實圓如櫻桃而不

長爲異耳立夏後初熟ス其核亦八稜大抵是一類

二種也日本ニモ此樹アリ山クニナリ此二種不入藥



トイ(氏山菜)更ノ次ニ記ス

蘆薈 其味苦ク臭クシテ氣味共ニ甚アレ、苦キユヘニ虫

ヲコロス是ヲ食シテロクサキニ胡荽ヲ少食ヘハ即臭氣

去ル

厚朴 ホノキ 順和名ニ保々加之波乃木ト訓中華ヨリ所來

ノ厚朴亦保々ノ木ノ皮ナリ本草曰葉如檉葉四季不

凋又一種犬ホアリ葉岐アリ

芫花 平州毒草部ニノセタリ稻若水曰近年紫葍樹

トテ京大坂所々ニアリ木ノ高サ二尺一二三月紫花ヲ

シラク花落テ後生葉花モ葉モ毒ナリ是紫刑樹ニア

ラス芫花ナリ本草集解ニヨク合ヘリ時珍ニ云玉篇曰芫

木出豫章煎汁藏果及卵カイコ不壞空齋隨筆ニ云莖幹

不純是木コレ草ニ非ルナリ

五倍子 塩麩子ハ漆樹ノ如シ又椿ニ似タリ葉ハ秋紅

ナリ實ハ一處ニ多ナル其上ニ塩ノ如ナル物アリ是虫ノ

所吐木塩ト云其葉虫ノトシタリ漸結シテ大ニナル

ヲ五倍子ト云五倍子ハ功能甚多レ本草ニ詳ナリ

又塩膚子ト云和名フシト云モ塩ノ字ヲ略シテ膚

子ト稱スル歟

孩兒茶 倭俗阿仙藥ト云五倍子ニテ子ルモノ也藥

本草綱目卷之二十一

室ノ人ノ云孩兒茶百藥煎ノ別ノ事圓ニレテ色赤白
味レブク甘キヲサルボウト云是百藥煎ナリ紫色
ニテ白糝アルヲエラビ用ヘレ○扁クレテ色黒クサルボウヨ
リ味少淡ク藥店ノ人柿ノ葉手ト云ヲ阿仙藥トス
是孩兒茶ナリ又泉州ノ境ノ邑ニテ子ルヲ阿仙藥ト
ス境ニテ子ルニヨキワリト云アリ△ロノ形ツケリ是ハ
價賤レ色淡ク見事ナルヲ殊ニ境子リト云價貴レ
百藥煎ハサルホウ也孩兒茶ハ阿仙藥也又烏多泥
ノ異名ヲモ孩兒茶ト云是ト同名別物ナリ烏多泥
ハ本州綱目土部ニ出タリ混レ用ユヘカラス

百藥煎

用五箇子製之其法本州綱目ニ詳ナリ五

梛子及百藥煎功能甚多レ本草可考

鬼箭

本州一名衛矛和名ニレキ其葉冬紅ニレテ錦

トトレ其枝兩ニ羽アリ箭ヲハケルカ如レ佗木ニ異リ其
木ヲ煎服スレハ心痛ヲ治ス甚效アリ此夏及紅葉ノ
夏本草ニハ不載又一種其葉モ木モ鬼箭ニ似テ羽ナク
紅實アリ是鬼箭類也本草綱目鬼箭集解石菂ト
ト云モノハ是ナルヘ俗小ニユミト云是亦秋冬紅葉ナ
常山クサキ 世俗多クハ常山ヲレラズヨク辨ノ知ヘレ本草ニ明
ナリ二種アリ○一種ヲクサキト云木也臭梧桐ト云

本草綱目

卷五

其葉クサシ葉ノ形楸桐ニ似タリ花紅白八月ニヒラ
ク花ノ形頰桐ニ似テ色異リ其實碧色ニシテ白布
ヲ染ヘシ本草蘓頌所謂海州出者葉如楸葉八月
有花紅白色子碧色似山棟子而小トイハル物是也
民俗此葉ヲホシテ食フ毒ナリ虛人不可食味モ亦
不好○一種コクサキト云物アリ小樹其葉茶ノコト
クニシテ臭シ葉ノ面ニ光アリ是本州蘇恭所言莖
圓有節高者不過三四尺葉似茗而狹長兩々相
當二月生白花青莖五月結實青圓ニ子爲房ト

云物是也コクサキハ鞍馬山伊勢淺間山ノ北ノフモ
トニ多シ其外處々ニアリ臭栝桐ハ木也高シ小クサギ
ハ草ニ似タル小木也ヒキシ本州ニハ一種ススヘテ常山
トシテ毒草ノ部ニ入タリ一種同名異物也一物共ニ
常山ナリ木ナリ或山アツサイヲ常山ト云人アリ
非也山アツサイトハ花ノヒトヘナルアツサイ也別物
ナリ

丁香本草ニ異名ヲ丁香香ト云故ニ日本ノ俗丁
子ト云母丁香トハ本艸曰有雌雄雄顆小雌者大
如山茱萸名母丁香入藥最勝本艸原始曰擊破
有順理而解爲兩向如雞舌又一名雞舌香藥肆

二煎レタルカスヲウル夏アリエラフヘレ久シクナリテ香多
スキハ酒ニヒタセハ香生ス夏月丁子ヲ風爐ニカケテ煎
スレハ香満室且蚊ヲレリソク男子ハ夏月丁香ヲ佩
婦人ハ麝香ヲ帶テ汗臭ノケカレヲ去ルヘシ

桂

今昔物語曰天曆御時震且ヨリ渡タル僧長秀ト
云五條西洞院桂ノ宮ノ前ニ大ナル桂ノ木有ケレハ桂宮ト
人云ケル長秀枝ヲキラセテ唐ノ桂心ニハ一サレリト云
○今按日本ニモ桂處々ニアリ性頗ヨシ葉モ木モ夕モノ
木ニヨク似タリ糞ヲイム順倭名抄桂ヲメカツラト訓ス
ヲカツラハ楓ナリハテニハ非ス○本草綱目ヲ考ニ桂
二種アリ菌桂ハ葉如柿葉而伏狹光澤有二三縱
文而無鋸齒其花有黃有白今按日本所在ノ桂
葉ハ柿ニ似テ縦ノ文ニ道アリ是菌桂也實ヲウフ
ヘシ○巖桂其葉有鋸齒如枇杷葉而粗澁者俗呼
爲木犀コレ木犀ヲモ桂ト云○天竺桂似桂
其皮薄下甚辛熱天竺僧稱爲月桂今案天竺
桂ハ是本邦人所稱之桂心也カラノ桂心ハ肉桂ノ
外粗皮ト内ノ薄皮トヲ去リテ其中心ヲ用テ中桂
ト云又桂心ト云フ日本人誤テ天竺桂ヲ桂心ト云
倭方ニ用タル桂心ハ皆天竺桂ナリ○官桂時珍曰

上等供官之桂也肉桂ノ性ヨキヲ云凡藥ノ名ニ官
ノ字ヲ付タルハ公儀ノ貢物ニナル性ヨキヲ云官桂官
粉官礬砂等是○西陽雜俎續集曰大凡木脉皆
一脊唯桂葉ニ脊菽葉亦ニ脊今接葉ニクテス
チアルヲ云佗木ハ皆中ニ一スチアリ今桂葉ヲ試ルニ
ニ脊アリ日本ノ桂皮厚キヲ爲藥用ニシ

樟腦 樟ト楠ト一類一物也國俗之スノ木ト云物ニ

品アリ一品ハ香ツヨク木心黒赤樟腦ヲ煎ス是樟ナ
リ一品ハイヌグスト云香少シ木心色赤黒ナラス是楠
ナリ楠ニハ大木ナル由本艸ニイヘリ今所々楠ノ木
多シ佗木ニ楠ホト大ナルハナレ楠ノ根ニ余油ヲソケハ
必枯ル○文海披砂曰建寧ノ都司有五代時樟木其
竅中可設數席トイヘリ大木ハ傍朽空シキアリ日本
ニモ如此大木アリ

檀香 本艸ニ時珍云釋氏呼爲旃檀又曰樹葉皆荔
枝ニ似タリ皮青色而滑澤ナリ黃白紫アリ白檀尤
良シ白檀ヲ久ク貯ルニ紙ヲ以封シ包テヲサムレハ不
洩氣トイヘリ紫檀ハ用之テ器材トス藥ニ用ル夏稀
也白檀ハ藥ニ用ユ本艸ニ紫檀新者色紅舊者色
紫ナリ黃檀モ最香俱可作帶髻扇骨等物トイヘリ

然ラハ黃檀モ紫檀ト一類ナルヘレ釋氏ノ赤旃檀トイヘ
ルハ紫檀ナルヘレ今日本ニ紫檀ト云樹アリ其葉ハ
粗本艸ニイヘルカ如シアツクシテ四時不凋荔枝樹ノ
異國ヨリワタリシヲ見シニヨク似タリ其花方一寸許
六七葉ニワカル白色花ノ心ハ紫ナリ皮青色ナラ夏
モ本艸ニ云カ如シ

沉香 數品アリ奇南ヲ上品トス留青日札曰奇南香
名蓋言南方之奇木也亦作奇藍乃沉香木之生
結者古人詩多用沉香而不見奇南之名亦遺事
也故拈出之○范成大桂海香志沉香ノ夏詳也凡
諸香南蠻ヨリ多クイソ○典籍便覽云木黒潤所出

産甚少價甚貴以銀對易○今案潛確類書ニモ奇
南ヲセタリ本艸沉香香梵書名阿迦噓香蓋阿迦
噓與伽藍梵語音相近故轉之歟本艸ニ沉香夏等
凡三沉香アリ水ニ入テ沉ム者也棧香アリ入水
半沉者也黃熟香アリ不沉者也黃熟ハ香之輕
虚ナル者トアリ然レハ黃熟ハ最下品ナリ○或曰伽
羅梵語也凡伽羅交趾爲上品暹羅爲中品占城
爲下品一種沉ノ末ト云アリ尤爲下品伽羅ハ燒
テ油色白上沉ハ油赤ク太泥ハ油黒シ沉ノ丸木時々

來ル長二三間ナルモアリ皮ナレ堅レ黃熟ハ輕虛
也是上品ニアラス奈良ノ蘭奢待ヲ黃熟香ト云
ハイブカレ本州ニ曰水ニ沉ムハ沉香半沉ハ棧香不沉
モノハ黃熟香也ト然ラハ黃熟香ハ今ノヒヨシカツ也
最下品ナリ棧香ハ沉香ナルヘレ今ハヒヨシカツヲ棧香
ト云本州ニ伽羅ヲ不載トイハ真沉香即伽羅也
太泥ハ能水沉メ下品也交趾ハ不沉トモ最上ナリ
不可泥一説○谷響集曰蘭奢待是胡國褒稱本
朝ニ聖武帝時自西蕃來置諸東大寺之害藏以爲
永珍朱子語錄云王道嘗謂胡僧曰蘭奢僧悅蘭
奢胡語之褒譽也

槐

槐花槐枝槐子槐膠皆藥材トス又木ハ器用トス
順和名抄曰和名惠爾須今俗ニハエシレト云周
禮朝士面槐三公位焉春秋元命苞云樹槐聽訟
其下ト稱ス三公植槐於前故大臣位ヲ槐位ト云槐
門トス大臣ニ任スルヲ任槐ト云槐ニ大小二種アリ
テ葉モ大小アリ小槐ノ木理ヨシ花モ子モ葉皮モ膠
モ皆藥ニ用ユ槐角ハ實ノサヤナリ花ハ唐ニテ紫色トス
茯苓 茯苓茯神皆老松ノ根下ニ生ス茯苓ハ松根ヲ
ハナレテツカス茯神ハ松根ニ附結レテツケリ故

本草綱目卷之二十一

九

九和之味卷十一
C. 11
茯苓ハ其内ニ根ツラスケリ松根ノ蔓ノ如ク長キニ
左右ニ連ナリ附テ多ク生ス譬ヘハホドノ蔓ノ長キ
ニ等ノ子ノ如ナル丸根多ク連リ附ツカ如ク故ニ和訓ニ
松ホド、云ナルヘ本州ノ雷敷カ説ヲ見レハ其ニキサニ用
ユヘカラス皮ヲ去キサミツキクダキ細ニシ水ニ入カキニ
セウカフヲフルヒニテコレテ其フルヒノ内ニトニルハ茯苓
ノ赤筋ナリスツヘレコレヲ其ニ、用レハ日ヲ損スト
ケヘリ今案ニ性ヨキハ赤筋ナレ其ニ、用ヘレ今西
州ヨリ出ルハ性ヨクメ赤筋ナレ其ニ、キサミ用
レ赤筋アルハ最下品ナリ白キヲナニビノトキニツサメ
ツケハ甚色十分ニ白カラサレ凡白茯苓トスヘシ生ナル
ヲ即時ニ土氣ヲ洗去皮トモニ横ニ切テ薄片トシ乾ス
ヘレ遅クワレハ赤色生ス白苓ノソニシテ色赤クナリタル
ヲ藥肆ニ赤茯苓トス用ユヘカラス赤茯苓ハ初ヨリ赤
レ藥肆ニウル白茯苓ハ皮ヲ去テカキ餅ノ如ニス潔白
ニシテ堅レ但多クハ茯苓ナリ擇フヘレ皮ナカラ切キ
タルヲ用ユヘレ近年ハ茯苓ノアル松ヲ目キ、シテホルニ
必其下ニアリ本州ニモ此事アリ時珍カ説可考見
淮南子千年之松下有茯苓ト云典術言松脂入地
千歳爲茯苓今案ワカ木ニモ茯苓アリサレ凡老樹

ノ根ニアルニハ性不及

枸杞 倭漢二種アリ一一種共用ユヘシ唐枸杞最味厚
 子ヲ藥ニ用ユルニヨレサレテモ子ヲウエテモヨク生ス
 韭ノ如ク連子ウフヘレウヘテ未長時刈取コト韭ヲカルガ
 如クスヘレ如此スレハ春ヨリ秋ニテ其苗夕ヘス葉ヲ生ニ
 テモユビキテホシレテモ食スヘシ和漢共味ヨレ茶ニカテ
 用ユ本艸ニ作飲代茶云ヘリ地ニヨリテ苗長レテハ
 虫食ス早ク刈テ食ヘシ三才圖繪ニ好事ノ家ニ盆ニ
 ウヘテ儿案ノ間ノ玩トスト云其實紅ニレテ愛スヘシ其
 子ヲ肥地ニウヘ其枝ヲ正八九月ニサス根皮ヲ地骨
 皮ト云凡枸杞子及葉其性佳輕身益氣明眼目
 常服スヘシ明目ノ功スクレタリ本艸時珍發明可考
 最良藥ナリ本艸綱目附方金髓膏枸杞酒方可見
 ○頌曰枸杞六七月生小紅紫花隨便結紅實形
 微長如棗核ト云ハ倭枸杞ナリ刺アリ宗奭曰此物
 小刺多ク大則刺少倭枸杞亦如此時珍說二地ニヨ
 リテ其葉厚シ甘州者其子圓ト云是ハ唐枸杞ニヨ
 ク合ヘリ或曰倭枸杞ハ澠疏ナルヘレト云ヘ凡右ノ本
 艸ノ說ニ據レハ唐ノ枸杞ニモ一一種アリ倭枸杞モ亦真
 枸杞ナルヘレ皆可用

五加木 ウコキ 正二月枝ヲサレ根ヲウフ活ヤスレ秋分ノ

後モヨレ葉ハ食ヘレ又ホレテモ食ス茶トスルモヨレ根皮ヲ五加皮トス性ヨレ本艸五加皮酒風病ニ用テ有益與酒相合且味美也トイヘリ又李中梓藥性解昔數人五加皮ヲ服ノ長壽ナル夏ヲイヘリ一種葉ノ甘キアリヒメウコギト云又鬼ウコキアリ性味ツ子ノウコキニヲトル葉大ナリウコハ五加ノ唐音ナリ凡枸杞五加木補益ノ性スクレタリ上品ノ藥ナリ兩木トモニ宅中ニ多ク挾ウフヘシ

龍腦 宋洪芻香譜曰龍腦合黑豆糯米相思煎之

不耗片々氷ノ如ナルハ上品ナリ片腦トモ氷片トモニ多クケテ木皮相ニシレハ下品ナリ熱酒ニテ服スヘカラス九竅ヨリ血流テ死ス

側栢 ソウバク 凡栢ニハ大木アリ松ノ類ナリ故松栢トツラ子稱ス此樹人家ニ多シ史記龜策傳曰松栢爲百木長而守門閭然ラハ人家門ニハ松栢ヲ植ヘシ時珍云栢有數種人藥惟取葉扁側生者故曰側栢今按萬葉集歌ニ奈良坂ノ兒手栢乃一四面介トヨメルハ其葉兩面ナル故ナリ兒手栢即側栢ナリ藥ニコレヲ用ユ

梔クニシ

本艸此花皆六出甚芬香史記貨殖傳云梔茜
干樹與干尸候等言獲利博也○枝ヲ切テ陰地ニ
サセハヨク活ク正月及梅雨ノ時ヨシ又實ヲニクヘシ
長シヤスレコレヲ並木ニウフヘシ花早クサキ實ナル
愛スヘシ又民用ニ利アリ和名クチナレト名ツケシ
ハ陀果ハカラアル物皆ロヲヒラク梔子ハカラアル
氏ロナレ故ニ名ツク家園及里巷ニウフル者ハ藥ニ
勿用只染色ニ用ユ藥ニハ在山者可用故山梔子
ト云黒炒ニメ末シ酒ニテ服熱心痛及鼻衄ヲ止ム又
千葉ノ小梔アリ水梔子ト云花木ニ著ハス

黃蘗

其木ノ皮黃ナルユヘキハタト名ツクハタハ皮膚也
本邦處々ニ有之實ヲレコノヘイト云蠻語ナルヘシ
胡椒ニ似タリ味苦キユヘ蟲ヲ殺シ腹痛ヲ止ム葉ハ
槐及苦木ニ似タリ

棟シ

和名ヲアフチト云近俗センタント云旃檀ニハ非ス
其子ヲ苦棟子ト云金鈴子ト云云藥ニ用ユ中華
ニテ川ノ國ヨリ出ルヲ良トス川棟子ト云時珍云
棟長スル夏甚速ナリ三五年即可作椽云其葉倭
方ニ用テ虫積霍乱ノ藥トス中華ノ方書ニハ未見此
方只疝氣陰囊ニ入テ痛ニ用ル夏ヲ時珍イヘリ日本

古來罪人ノ梟首スルニ此木ヲ用ユヘニ佗材不用
罪人ノ首ヲ棟ノ木ニカケレ夏源平盛衰記等ニモ見
エタリ

皂莢サイカシ

倭名サイカシ其木高大ニテ刺多シ葉ハ槐ノ
如シ夏細黃花ヲヒラク實ヲムスフ夏莢大ニテ子ハ
如シ豆莢ハ即皂莢ナリ又皂角ト云皂角ハ刺ニ非
ス莢ナリ其能最多シ喉痺及平中風ニ用妙藥ナリ
莢直ニ厚ク肉多クノ粘ルヲ上トス猪牙皂角ハ其
莢猪牙ノ如クソリテ曲レルヲ云子ハリナシ皂角子ハ

其莢ハ内ニアリ子ナリ豆ノ如クシ皂角刺ハリナリ皂
角皂莢猪牙皂角此二者皆莢ナリ何レモ藥ニ用肥

皂莢ハ別一物ナリ本草ニ見エタリ

枳實カウクミ

枳實枳殼 本艸ニ枳實ノ葉如柑ト云臭橘ノ葉ト
不同又臭橘ヲ偽テ枳實トノ賣不堪用トイヘリ中
華ニモ如此日本ニ古來誤テ臭橘ヲ枳實トス中
華ヨリ來ル枳實枳殼ヲ可用但中夏ヨリ來ルニ
物多クハ混雜セリ小ニテ肉厚キヲ枳實トシ大ニテ肉
薄キヲ枳殼トス水ニヒタシ漚ト核トヲ去アラク切
ヘキテ麩ヲ加炒テ麩ノ黒ク焦ル時取アケテ麩ヲ
去テ後刻ミ細ニスヘレ枳實枳殼同シ陳久ナルヲ用

ヘシ中夏ヨリ來^トモ臭橘アリ可^レ揀^ル阿魏 本艸ヲ察ニ艸木ニ一種アリ艸ハ煎ノ膏トス木ハ其汁自出テヤニトナル此物極テ臭ク又能去^ル惡臭胡荽臭ク又惡臭ヲ去カ如シ本草及藥性解ニ商家多煎蒜白^ヲ偽^ルツル不可^レ辨^ルトイヘリ其偽^ノ辨ヤウ雷公カ説本草ニセタリ一説五辛ノ一種ニ興溲アリ是阿魏也ト云

桑寄生 桑ノ木ニ別樹ノヤトリ生スル也コレナリ又本艸序例桑耳ヲモ桑寄生ト云桑ノ木ニ生スル猿ノコレカケナリコレハ別木ノヤトリキニマラス一名ニ物也

吳茱萸 時珍ニ云吳茱萸食茱萸乃一類ニ一種取吳地者入藥故名吳茱萸欖子則形味似茱萸惟可食用故名食茱萸今案ニ日本ニ食茱萸吳茱萸其ナレ吳茱萸八年々來ル食茱萸ハ大ニ吳茱萸小ナ

リ中華ニ九日登高時所用ハ食茱萸ナリ山茱萸胡頹子クミノ類ハ此茱萸ト別ナリ

園木 一名カハラヒナキ葉毛樹毛桐ニ似タリ一名木王ト云木ノ王ナリ實長クシテ豈豆ノ如シ又箸ニ似タリ其木器材ニ用ユヘシ弓ヲモ作シ故梓弓ト云陸佃埤雅曰

梓 一名カハラヒナキ葉毛樹毛桐ニ似タリ一名木王ト云木ノ王ナリ實長クシテ豈豆ノ如シ又箸ニ似タリ其木器材ニ用ユヘシ弓ヲモ作シ故梓弓ト云陸佃埤雅曰

呼梓爲木王蓋木莫良于梓羅願云屋室有此木
則餘材皆不震其爲木王可知也震スハ雷ノ落ル
之云國俗梓木雷ヲソレテ梓アル宅ニ不落ト云モ此
故ニ云ナルヘシ日本ニテハ其良材ナル事ヲ不知ニヤ
用之者ニシナリ故植ル人モ亦稀ナリ實ヲミケハ生シ
易ク生ノ後長シヤスシ可植之

松 一ツハタモツノ意上畧ナリモトト通久ク壽

ヲタモツ木ナリ史記龜策傳松柏爲百木長而守
門閭○松ニモ亦雌雄アリ雌松ハ其葉美方葉

小ク木皮赤シ狹苓ハ雌松ヨリ生シ松蕈ハ雌

松ヨリ生ス西州ニハ雄松多キ故茯苓多シ雌

松少キユヘニ松蕈一レナリ畿内ニハ雌松多ク

雄松少キユヘニ一ツタケ多ク茯苓少シト云

又合壁事類ニ松ニ一針三針五針アリト云名

山記云松有兩鬣三鬣五鬣是皆其葉ノ數ヲ

イヘリ本邦ニモ五鬣松アリ五葉ノ松ナリ葉

小ニシテ短シ又三鬣松アリ○肥松ハ油松ト

云常ノ松ノ肥者ナリヨクモユオ杖トスハ齒堅ク之不動

齒ノ藥ナリト俗ニイヘリ貧民コレヲ燒キテ燭トシ又夜

作ニ用ユ民用ニ利アリ油多キハ石ヨリ重シ松ヲ栽ルニ

正月ヲ用大ナル根ヲ切四傍ノ小根ヲトメ根土ヲ不
破之其マ、移レ植レハ無ク活高一丈トイヘ尺如此ス
レヨク活根土ヲ破レハ小木モ枯ル此栽法種樹書
見テ多ク今試ニ如此○史記秦始皇上泰山風雨暴
至休于樹下遂封其樹爲五大夫史初不言何樹
應劭始言爲松秦始皇松ニ大夫官ヲ贈スレ度本
邦ノ俗松ノ名譽ノヤウニイヘ左ニハアラス秦皇ハ惡王ナレ
ハ松ノタメニ不足爲榮却辱トスヘ李誠之カ松ノ詩ニモ
事頗爲清節累秦時曾受大夫官○梁書陶弘景
特愛松風庭院皆植松每聞其響欬然爲樂○程
子曰雜書有松脂入地千年爲茯苓萬年爲琥珀
之說蓋物莫久於此故以塗棺古人已有用之者
篤信曰本艸ニ此説ナレ故ニヨニルス○食物本艸
註曰松花一名松黃味甘温無毒潤心肺益氣除
風止血亦可釀酒拂取酒服又曰和白沙糖米粉
作饅尤佳綱目ニモ此事ヲイヘリ久シク不堪トイヘ
若緑ノ黃花ナリ國俗ニモ松モチヲ作ル○ソチレ松
藻塩艸曰生頃多也又ヒ子タル松ヲ云トモニムヘリ
愚謂磯ニテテ久シキ松ナルヘレイソナレ松ナリ
杉 木直ナリ故スキト云スキハスク也種類頗多レ赤

白アリ赤杉ヲ爲鬼杉アリ木子チケ木理ユカニテ
アレ、不可植日本ニ昔ハ杉ヲニキト云ニキノ戸ナ上云
モ杉戸ナリ凡杉ハ美材ナリ柱トシ棺ニ作り土ニ埋ミ
桶トシ水ヲ入テ久シク不腐屋ヲツクリ船ニツクリ帆柱
トシ器ヲ製ス甚民用ヲ利ス枝ヲ正一月ニ挿ミニテ能
生スレモ實ヲウヘタルカ正直ニ美材トナルニシカス山ニ
宜シク黄赤土ニ宜シ沙土ニ不宜棺ニ作ニ赤キ油杉
ヲ用ユ油杉ノ香臭アルヲ酒家コレヲ酒中ニ投ノ氣味
ヲ助ク合璧事類ニ倭國ニ出ル者尤佳トイハリ本州時
珍出倭國コトヲ云ヘリ昔日本ヨリ中國ニワタリシ
ニヤ

唐杉

唐杉 近年異邦ヨリ來ル葉細ニ枝シケシ春初挾ノ
ハ能生ク一名ハヒメスキレゲクウヘテ籬トスルニヨシ本
州諸書ニテ未見之

檜

是ヲ錐ニテモメハ火ヲ生スル故火ノ木ト云其心ヲヒテ
ト云油アリテヨクモユ牙枝トスレハ牙齒ヲ養フ俗ニ
云ヘリ凡檜ハサシテ能生ス二十年ヲテ大木トナル柱ト
シ器トス良材ナリ爾雅檜栢葉松身○古歌ニサキ弁
トヨメルハ檜ナリ

外

落葉松

和名フジニツ河間府志及衡岳志ニ出ツ冬ハ

葉ヲツ花紫赤色ナリ青栴子ノ種ニ似タリ葉ハ五
葉ノ松ニ似タリニシカシ松ハ常葉ナルニ類ニテ冬
葉落ルハメツラシ富士山ニ多キ故ニ富士松ト云
信濃ニモ多シ

イサリ松 京ノ方言也筑紫ニテソナレ松ト云レナリ古歌
ニヨメルソナレ松ハ別ナリソナレ松ニ松子アリ甲州ニ
多シ海松子ト別ナリ海松子ヨリ小ナリ

金松 俗高野被云稻若水曰葉ハ羅漢松ニ似タレ
實ノ形松毬ノ如シ羅漢松ノ實ニ似ス且葉ノ味モ松葉

ニ似テレブレ然ラハ松ノ類ニテ羅漢松ノ類ニ非ス篤信謂羅
漢松ハ實モ葉ノ味モ高野被ト同カラス高野被ハ高野山

ニ多キ故ニ名付○酉陽雜俎續集九曰金松葉似麥門

冬中一縷如金縷高野ニキハ大葉麥門ノ葉ニ似タ

リ是金松ナルヘシ○大明一統志台州有金松垂條如弱

柳結子如碧珠三年子乃一熟每歲生者相續一

年者綠一年者碧二年者紅

羅漢松 閩書ノ南産志出タリ古歌ニヨメルニキト云ハ

杉ナリニキノ葉ニキノ戸ナトヨメリ日本ノ古書被テ

ニキト訓セリ被ハ字書曰杉也然ラハ杉ヲ古ニキト

云ルナラシ杉ヲニキト云對シテ羅漢松ハ大ニキト云

ラオホスル巻二

三

今ハ只ニキト称ス故實ヲ失ヘリ西州ニハクサニキト云其臭クサケレハナリ犬ニキノ木其實大ニシテ小指ノ如ク長クシテ人ノ形ニ似テ僧ノ袈裟カケタルカ如シ故ニ羅漢ノ名アリ實ノ色黄赤也日本紀舊事紀順和名抄ニハ皆被ヲニキト訓ス和名抄曰被木名埋之能不腐者也又日本紀舊事紀ニモ被ヲ用テ棺ニ作ルヘキ夏ヲイヘリ久シク朽カル故ナレハ本州ニ被トイヘルハ樵ナリ然レハ被ノ字彼是倭漢通用也今案杉及羅漢松ノ大木ノ心ヲ以棺ニ作レハ久シク朽ス小木ハ早ク朽ツ水土ノ中ニ入レハ久シク不腐

土外ニ顯レタルハ早ク多クサル筈ト云モノハ羅漢松ノ

皮ナリ船ノスキニヲフサクモノ也木曾山ヨリ出ツ

外 圓栢ハク又ハヒイフキアリ地ハヒテ土ノホラス

ヒムロニヒヤクシニ似テ不同木ハ

外 樅ヒ爾雅樅松葉栢身ト云ヘリ此木西方ノ皮必所

カレテ脱落ス柱トシ器材トス杉檜ニヲトレリ葉ノ

サキワレテ矢筈ノ如シ又虎尾ト云モニアリ葉モニ

似短小細密ナリ葉サキニ矢ハスナレ○裏白虎尾モ

人如ニ葉ノウラ白シ是亦一類別物ナリ

和 品 虎ノ尾 佳木ナリ一名竹杉ト云皆國俗ノ所名也日向

大和神卷十一

七

霧嶋山ニ多シ葉ハ松ニ似テ大ニ短シ味モ少松ニ似
タリ葉シゲキ莫亦松ニ似タリ葉ノ鋒尖レリ有大五葉
長數寸松カサニ似テ長大ナリ松類也此樹如檜及
羅漢松可爲器材其木理佳材也爲管爲椽並可
也又樅ニモ虎ノ尾モニアリ與此不同

同
カハラ木 檜ノ類ナリ葉ハヒカケノカツラニ似テツ子ノ木ニ
異ナリ其皮毛檜ニ似タリ木ハ文理ナシニキノ如シ薹ノ
フキ板ニ用テニキニサレリ宮殿ニハコレヲ以フク也春
初挾メハ活ク

同
栢トウシ子シ 杉ノ類ナリ立ビヤクシアリハヒビヤクシアリハヒビヤ
クシハ數間ヨコニハフ

梧桐 其皮青シ故又青桐ト云古人詩歌ニ詠セレハコ
レナリ佳木ナリ園庭ニ多ク植ヘシ世ニ白桐ハ多ク梧桐
ハ稀ナリ夏花サキ秋ミノル實ノ殼カクワレテ開ク實ハ殼ニ
付テ不落實ヲ炒テ食フヘシ實ヲウヘテ生長シヤスレ
種樹書曰九月收子シ一二月作畦種之初生ノ冬
雪霜風寒ヲフセグヘシ中華ニ梧桐ヲ以テ器カ器カニ作り
器材トス上材ナリ今嶋桐トテ世上ニ良材トス器カ器カ作り
テ白桐ニサレリ四國ヨリ出ツ或隱岐ヨリ多出ツ故ニシ
ニキリト云一説初磯嶽ノ嶋ヨリ出故ニ名クト云未知

何是其實胡椒ノ大ノ如シ凡醫方ニ丸藥梧桐子ノ大
ノ如シト云ハ此實ノ大サナリ又胡椒ノ大サニ丸スヘシニ
物ノ大^ナ同

白桐 此木切レ早ク長ス故ニキリト云桐ノ類多シ
梧桐ハ青ギリ也白桐ハツ子ノ桐ナリ世ニ白桐ヲ多ク
用テ器トス良材也花淡紫アリ白キアリ實ハ桃ニ似
テ内ニ薄片多シ是ヲウフレハ生ス時珍云其材輕虚色
白而有綺文故俗謂之白桐女子ノ初生ニ桐子ヲウ
フレハ嫁スル時其裝具ノ櫃材トナル子ヲウエ枝ヲサスヘ
シ早ク長シヤスシ凡サレ木ハ實ウヘニレカス○桂桐ハ油
ギリ也海桐ハハリアリハウタラト云梓モ楸モ皆桐ノ
類也又犬キリト云モノアリ其木理朴ノ木ノ如シコ
レ白楊ナリ是モ器ニ作ルヘシ賴桐ハヒギリ也花紅
ナリケラノ木アリ實紅ナリ是皆一類ナリ

木犀 南方艸木狀曰江南桂ハ九月開花無子此
木解也 今案木犀モ桂ノ一種ナリ岩桂ト云故木
犀花ヲ桂花トモ云其香甚遠クイタル○水木犀アリ
雜木部ニノセタリ

鳳尾蕉 中華ニモ近世琉球ヨリ傳ハル輟耕錄載タルハ
漢唐ヨリ有之成都府ニアリコレハ稀有ナルヘシ王世懋

花疏曰福州有鏡蕉贛州有鳳尾蕉似同類而稍
 異狀然好以鏡為糞將枯鉅其根則生亦異物也
 云能辟火五雜組云番蕉似鳳尾蕉而小相傳從
 流求來云種之能辟火患唐モ近代ワタル故本州
 ニラセス然レ氏近世中華ノ諸書ニセタリ此木寒ヲ
 オソル故ニ日本ニテ北土及京都ニハ無之泉州境ノ
 妙國寺ノ鳳尾蕉只一根ニレテ八株ニワカル其高一
 丈ハカリ同處ノ祥雲寺ニアルハ其最大ナル者高一丈
 二尺餘一根ニ數條アリ凡此樹焦土灰糞ヲ好ミ
 濕ヲ惡ム根多ク子ヲ生ス子ヲ取ニ根多ク生レテ後分
 裁ヘレ根少キ時ワカラハ不活雪寒ヲソソル四月ニ
 新葉ヲ生ス早ク舊葉ヲ盡刈ヘレ番蕉ハ琉球ニソ
 ナリ小也琉球ヨリ來ル○鳳尾蕉ノ乾葉ヲタイニツトス
 急用ノ時可用○鳳尾蕉ノ實大ヤ胡桃ノコトク形杏
 子ノ如シ苞皮アリ其内ノ實ニ又皮アリ内ハ杏仁如
 ク和ナリ氣味惡シ不可食

櫻櫚 本州曰其皮ヲ一年ニ三四度ハキ取ヘレシカラサ
 レハイタミテ長シカタシ其皮ヲ以繩トシ水ニ入テ干
 年クサラスト本州ニ見エタリ又クツノ緒トスヘシ其子
 ヲ多クニクヘレ木ハ鎗ノ柄トス皮毛ヲ帚トシ葉ヲモ帚ト

大日本書紀卷三十一

九三

ス民ノ産ヲ助ク時珍云南方此木有兩種一種有皮
絲可作繩一種小而無絲惟葉可作帚今案是琉
球シユロナルヘシ今自琉球來者葉小也櫻竹ハ竹類ニ
載ス

女貞冬青ノ類一名冬青冬青ノ類云女貞冬青ノ類樹ナリ木此三品皆冬青
樹ト云ニ品同名異物ニテ各別ノ物ナリ本州綱目及
李時珍食物本草註ヲ考見ルヘシ○本州綱目灌木
部女貞一名冬青別有冬青與此同名今案方書
所用冬青皆女貞子スミモチ也世ニ多シ其木ニ蟲蠟
アリイボタト云蠟ニ作ル白蠟ト云本草綱目二十九

蟲部卵生類白蠟ノ集解ニ詳ナリ

細葉冬青冬青ノ類是亦冬青樹云其葉女貞ニ似テ淡青其
實南天燭ノ如ク紅也實毛葉毛木立モウルハ佳木
也庭ニウヘテ觀賞スヘシ園史曰一種名細葉冬青枝
葉細軟葉短小時種傍籬下篤信曰是ナシノ木也
籬ニテ梢ヲ切レハキヒレケリノカヘノコトレ合璧
夏類ニ樹身大合抱トイヘルハナクニナルヘシナシニ
大木アリアハキ子スシモチニ大木ナレナシニ一種ア
リ一種ハ十大功勞葉ナリ其皮ヲタキテトリモチト
レ鳥ヲトル若水曰出于本州類纂必讀曰麴芋捕鳥者

櫛

一名萬年枝是亦冬青ト云其葉大ナリ實ノ大
ナル事棗ノ如ク冬熟シテ紅也ヒヨ鳥好シテ食フ雄
木ハ實ナシ其花萬年花ト云其木理象牙ノ紋ノコト
シ本州陳藏器曰冬青木肌白有紋作象齒笏又
曰子赤如郁李微酸此説アラフ木ニヨク合ヘリ瘍醫
其葉ヲセシレテ腫物ヲアラフ日本紀第一卷ニ櫛ヲ
アハキト訓ス古歌ニ西ノ海櫛カ原ト詠セシモ是
也アハキトモ青木トモ云高四五尺一丈ニミタスニ
根ヨリ枝多ク生ス

櫛樹 本邦楓ノ字ヲアヤニリテカヘテトヨム順和名

ニハ鷄冠木ヲカヘテトヨメリカヘルテ凡ニ云其葉カヘルノ
手ニ似タリ秋冬霜ヲ經テ紅葉ウルハレ高尾貴船
笠取ナトノ諸山ニ多シ立田紅葉ハカヘテノ一樹ノ紅
葉ニ非ス諸木ノ紅葉ナリト云立田ニ今ハ紅葉スクナシ
凡カヘテ今其品類二十餘種アリ就中ヤレホ野村猩
々朝日ナウルハレ九葉カヘテアリ葉秋ハ紅黃ナリ三四
月ニ小白花ヲ開ク常ノカヘテト葉カハレリツ子ノ小カ
ヘテハ其岐五六アリ是ハ九ニ岐ル小カヘテノ葉ニ
大ナリ京都清閑寺高倉院ノ御陵ノ上ニ生ス是ナリ
○又大カヘテアリ葉形小カヘテニ似タリ葉大ナリ葉ノ

大日本書紀卷之十一

横五寸ハカリアリ大カイテモ九葉カイテモ小カイテモ
矢ノ根ノ鴈股ノ如クナル實アリテ其本ニ子アリ

モクコク 其葉四時緑ナリ又濱モクヨクアリ似テ別

ナリ雜木ニ載ス

ツリ葉 春新葉生トシテ後舊葉ヲツ故ニユツリハ

ト名クク又和名親子草ト云コトヲ以倭俗歲首ノ賀

具トス古歌ニモヨメリ葉ノ莖赤秋ニイタリテ黒實ヲ

△スフ葉ノ莖青キアリ犬ユツリハト云又別ニユツリハニ

似テ冬葉アル木アリ

多羅葉 葉大ニ長クシテアツレ實ハ赤ク多ク所ニアツ

ニ佛經ヲカク由西域ノ書ニ見エタリ此葉ナルヘレ昔或

古寺ノ重物ニ具多羅葉ナリトテ在レヲ見タリレカ

此葉ノ形ニシテ猶大ナル物ナリキ西域記ニ具多羅

樹果熟即赤如大石榴人多食之トイヘリ然レハ此

地ニアルト不同此木ノ葉ノウラニ竹木ノ刺ヲ以文字

ヲカクニ其アト黒クノ恰墨ニテ書クカ如レ然レハ又此

木眞ニ多羅樹ナルヘレ○此木ノ皮ヲハキテトリモチニ

スル十大功勞ニ同レ此木古來吾邦ニアリレニヤ

處々山林ニアリ多羅木ト云モノハ別ナリ又一

和品

種西土ニテ大モ子ノ木ト云モノタラ葉似タリ是タラ
 葉ノ別種也冬モ葉不脱チ
 ケラ木 桐ニ似タル喬木也アカメカレハノ葉ニ似テ
 少厚シ又葉ハ薯蓣ニ似テ末光リ又梧桐ニ似タ
 リ大サモ同シ葉ノ莖紅シ實ハ南天燭ヨリモ大ナリ
 冬熟ノ赤シ一フサニニル夏南天燭ヨリ多クシテ
 其連房大ニ長シ實ノ内ニ芥子カラシホトナル黒キ細子
 多シ桐ノ類ナリ又梓ニモ似タリ本草梓ノ集解曰
 又一種鼠梓一名棟亦楸屬也ケラ木モ此類ナル
 梅モトキ 木高五六尺不過冬ニ至リテ實紅ナリ可
 玩京畿ニ多シ肥地ニ宜シ畫譜木本所謂虎茨是

同

ナルヘシ

列

平地木 又號小青樹通仙木遵生八牋畫譜ナリ中
 華ノ書ニフセタリ和名ヤマタチハナ古歌ニモヨメリ
 小樹六寸ニ不過葉ハ枇杷葉ニ似テ小ニメアツ
 シ世俗多ク庭ニウヘテ石ニ伴ハレム古今集榮雅注
 曰山夕千花世俗ニヤフカウレト云實アカシ髮ソギ
 ノ時山菅ニソフル草ナリ今案筑紫ニテマブカウレ
 ト云物ハ別ナリ龔雲林カ濟世全書曰小青樹又
 號通仙木通根莖葉而陰乾能焙煎用治疝氣是

外

平地木ナリ

第藤菓

京都ノ方言カラ多千花ト云筑紫ニテヤフカウシ
ト云モノ也花史出タリ實ヲミクヘシ高サ一尺ニ不_レ過陰地
ヲコノニ兩年ニ長レテミ_レル實ハ冬赤シ葉ハセハクノ如
竹可_レ玩賞花ハ梅雨開ク

和品

白丁花

小木ナリ葉花モ小ナリ筑紫ニテバンテイト
云漢名レレス春秋枝ヲサセハ能生ス四月ニ小白花
ヲヒラク庭ニウエ籬トシ梢ヲ一様ニヒキク刈_レテ枝
繁密ニ花サキテ可愛實ナレ陽地好陰地植_レ不_レ榮
無花又_レフシタ白丁花ト云木アリ相似タリ

合歡カクシ

和名子_レフノ木藻塩草ニカフカノ木トモ云カクシ

ノ畧語ナルヘシ夜ハ其葉合ユヘ子_レフリノキト云故ニ中
華ニ夜合葉ト稱ス替康カ養生論ニ合歡蠲_レ忿_レ
イヘリ博物志合歡樹之階庭使之不_レ怒

柳

數品アリ楊柳ハ通稱ナリ取_レワキテハシタリマナキ
ヲ云凡柳ハ水濕ヲ好ム佗木ニ異リ挿_レテ生活シ易ク
長_レヤスレ柳ヲ多ク植_レハ薪_レ之_レカラス齊民要術曰
正月二月中取_レ弱柳枝大如臂長一尺半燒_レ下頭
二三寸埋_レ之令_レ没常足水以澆_レ之必數條俱_レ生畱
一根茂者餘皆斫_レ本別豎一柱以爲_レ表每一尺以

長繩柱攔之、一年中卽高一丈餘、其旁生枝葉卽
指^ツ忒、令直聳、上高下人任取足、便指^ツ忒正心、卽四
散下垂、婀娜可愛、若不指^ツ忒心、則枝不四散、或斜或
曲、亦不佳也。水楊^{カハヤキ}ハ圓葉ニテ尖レリ、枝短クコハ
レ水邊ニ多ク生ス、又蒲柳トモ名ク、此木性柔ナリ
牙枝トスヘシ。時珍云、楊枝硬而揚起、故謂之楊
コレハ常ノ柳ナリ、陳藏器モ楊樹枝葉短ト云是ナ
リ、時珍又曰、柳枝弱而垂流、故謂之柳、コレハレタリ
ヤナキ也、陳藏器モ柳樹枝葉長ト云是ナリ、○栲絮
ハ柳花ニアラス、實ノ外ニツケルワタナリ、○齊民要術、植
柳甚利アル、夏ライヘリ、又曰、陶朱公術、曰、種柳千樹、
則足柴炭、十年以後、歲斂二百樹、五年一迴、斂不
ハ枝ヲ悉ク切ナリ、○時珍云、柳枝太風消腫、止痛、其
嫩枝削爲牙枝、滌齒最妙、篤信曰、是楊枝爲牙枝、
中華亦然、○栲蠹痘瘡、旣愈、瘡腫アルニ貼之、愈、又
痘入眼、點之、

南天燭 本草灌木類ニシテセタリ、移レ植ルニ易活、移レ
タル年、花ツホミヲ盡折忒ヘレ、不然木衰フ、肥壤ノ地ニ
植ヘ時々糞ヲ施セハ榮ヘ美ハシク、實多シ、綱目ニ載タ
ル、沉括カ筆談ノ説當レリ、

黃楊ツケハ山木ナリ人家ノ園中ニ多栽フ枝ヲ挾ム
活ヤスレ此木長レカタレ梳ニ作リ印ニ刻ム皆本草
所言ト同良材ナリ又琵琶ノ撥ニ作ル正月五月挾
ムレ此木ノ葉蟲好シテ食フ捕ヘレ梅雨ノ内ハ葉ノ
色黃ニナル枯テ變スルニ非ス○柞ハイヌツケナリ
雜木記ス○唐黃楊葉少長レ枝繁多ニメ細長レ庭
ウヘテ愛スヘレ又挾ヨク生茂又園ノ籬スヘレ正月五月
挾ムヘレ九月モ亦挾ムヘレ一名尾張ツケトモ云

大和本草卷之十一
大和本草卷之十二

花木

木之下

梅 萬葉集ニムメノ花又ウメノハナトモ訓ス梅花ハ獨
天下ノ花ニ先タツテ開ク故百花魁ト云花兄トス
其香色形容亦百花ニスクレタリ故花中第一トス
園ニハ必先梅ヲウフヘレ近年ハ種類多シテ雖不可舉
計白梅紅梅單葉重葉此四類ノ外ニ出ス范成大
梅譜所載梅品多シ日本ニモ其品數不少カ白キ單葉
ノ香アルヲ第一ノ好品トス野ニアツテ未經栽接者江
梅ト云又名直脚梅或謂之野梅梅譜ニ云ヘリ江梅尤

大和本草卷之十一

香多し梅ヲ好文木ト云事晉ノ起居注ニ見エタリ日本ノ俗ニ好文木ト称スルハ白梅ノ香スグレタル一種アリ古今倭漢梅ヲ題詠セシ詩歌アケテカクヘカタシ淺香山ハ紅梅ノ單葉ナリ早梅ナリ紅白梅ハ江戸桃ノ如ク紅白一枝ノ内ニワカルハ朔紅梅ハ八朔ノ比ヨリ開ク花小ニシハ重ナリ西土ニテコレヲ寒紅梅ト云冬至ニ至テ多クヒラク梅ノサキガケナリ畿内ノ寒紅梅ハ西土ニテ淺香山ト云九月ヨリヒラクハ重ナリ但九月ニ開クハ狂花ナルヘシ臘月ニ開クラ正時トス故寒紅梅ト名

付ク凡也ノ紅梅ハ白梅ニテサク此ニ種ハ白梅ニ對シテヒラク梅ハ興化志云實大者爲鶯梅日本

ニテ豊後肥後ヨリ出故豊後梅トモ肥後梅トモ云己梅ノ尤大ナル也消梅ハ梅ノ尤小ナル也鶯梅ト大小相對ス消梅ハ梅志及范至能梅譜ニ出タリ其花皆下ニ向フ甲斐信濃ヨリ出ツ故ニ信濃梅トモ甲州梅トモ云○未開紅ハ花未開時色紅ナリ開テ後色淡シ○照水梅園史ニノセタリ日本ニモアリハ重ノ梅花ナリ香アリ花皆下ニ向フ故ニ名ク衆梅ヨリ花ヲソレ又近比黃梅アリ異品ナリ○綠萼梅近年中華ヨリ來ル梅譜曰凡梅花跗蒂皆絳紫色惟綠萼梅純綠枝

梗亦青特為清高王世懋カ花疏ニ為梅之極品花
 小ニ盡開カズ花萼青ク香ヨシ枝青シ○座論ト俗
 名ヲ稱スル梅アリ花一處ニ多ク開ク實モ同シ同處ニ
 多ク開キ實ノリテ座ヲアラフフニ似タリ花ハ小ニハ
 重ナリ香ヨシ梅譜ニ重葉梅結實多雙ト云是丸ヘシ
 八月梅秋ニノル上州ニアリシダレ梅其枝如柳其花
 單アリ重葉アリ○梅花ヲ瓶ニサスニ鹽水ヲ以養フニ
 花鏡ニ出タリ○臥梅トハヒムメヲ云別種ニ非ス梅譜
 曰古梅會稽特多去城二十里有臥梅相傳唐時
物也謂之海龍一處十餘丈今案本邦ニモ處處ニ
 臥梅ノ長キアリ○鳥丸光廣卿ノ百椿圖序ニ云凡
 日本ニ花ト云ハ櫻ニナシツレスラ中比ノ事ニテ昔ハ梅
 ヲ申タニナルト云ヘリ又モロコシニテ牡丹ヲ花王トイヘ
 ドツレモ蔡蒙齋カ詩ニ梅花ニ群花ノ北面スヘキコトヲ
 作レリ梅ハ誠ニ花中ノ第一品トスヘキモノ也○梅子
 梅雨ノ時熟スハメボシ白梅ヲ製スル法熟梅一升鹽三合入
 フレヲカケ十日ハカリ置テ數日日ニ干シカハキタル時
 紫蘇ノ葉ニ包ハメボシヒ壺ニ入ヲクヘシ干スゴシタルハ味アリ本
 草ニ白梅ニ青梅ヲ用ユ今皆黃梅ヲ用ユ凡白梅ノ能
 多シ人家不可闕之物也○梅醬ニ沙糖ヲ加ヘ製ス酒

毒ヲ解シ止渴○烏梅能收斂スレ氏脾胃生發ノ氣
ヲ妨ク不可多用藥性解曰風寒初起瘧痢未久者
不可驟以此收斂也○中華六大庾嶺ヲ梅花多キ
名勝ノ地トス日本ニテハ梅多キ處今山州ノ日野梅ガ
畑鞍馬高雄其外諸州ニ多シ凡梅ノ事范成大梅
譜百川學海ノ中及事文類聚ニモ載テ詳ナリ

和品

櫻

文選沈休文早發定山詩山櫻發欲然註果木
名花朱色如火欲然也王荊公詩曰山櫻抱石映
松枝司馬溫公ノ詩曰紅櫻零落杏花开是中華

二櫻ト云ハ味花ナリ日本ノ櫻ト云物ハ中華ニ無之
由延寶年中長崎ニ來リシ何清甫イヘリ若アラハ中

華ノ書ニ記シ詩文ニ述作シ賞詠スヘキニ此樹ナキト
云ハ實說ナルヘシ朝鮮ニアリ昔年朝鮮ヨリ漂來ル
舟ノ篷桁ニシタルヲ見ルニ疑ナキ本邦ノサクラ也奈木
ト云ヘリ其花ヲ問シ朝鮮ノ客答テ二三月淡紅白
花ヲ開ク愛スヘシトイヘリ中華ニ梓ヲ以書ヲ刻ム日
本ニハ櫻ヲ用ユ木堅クシ良材ナリ凡土宜ニヨリテ品物
有無アリ是自然之理ナリ不可疑○此木百年ノ壽
ナシ處々ニ刀ニテ皮ヲタテニソルヘシ榮ヘテ命長シ○
日本一昔ハ梅ヲ花ト云中世以來櫻ヲ花ト云日本

ニテ花ヲ賞スルニコレヲ第一トス櫻花ノ品甚多レアケテ
カクヘカタレ單アリハ重アリ八重ニシテ赤ヲ帶ルアリ緋櫻
ト云青ヲ帶ルアリアサキ櫻ト云香有アリ○カバサクラ
ハ一重櫻也ト徹書記イヘリ或曰ヒトエ櫻ノウス紅ナル
ヲ云古今集ニカニバサクラト云ハ是也鞍馬ノ山ノ雲珠
櫻トハ藻鹽州ニウスハカザリ鞍ノ具ナリウス櫻トヨメル
モクラマノ山ニソヘタルナリトイヘリウス櫻トテ別ニ櫻アル
ニアラス順和名ニ雲珠爲飾未詳和名宇須○ハ重
櫻ノヲソキヲ泰山府君ト云ハ盛衰記曰昔櫻町ノ中

内信城郡ノ祭ヲ行ハレシヨリ此名アリト云又塩カマト

云邊櫻アリハマテ見事也ト云意ナルヘシ凡花ノ早ク散
ハ一重サクラヲ第一トス草花ニハ蓮ナルヘシ宮内卿カ
歌ニイカニ又ハタセノテ櫻花サクホトモナクチラトス
ラントヨメリ是櫻花ノ早ク散ヲ惜メルナリ平安城土
地櫻ニ定シ單葉重葉皆美ナリ仁和寺ノ重葉最
美ナリ○吉野ノ櫻ハ古來今ニ至テ多シ山谷ニ滿リ麓
ヨリ咲初テ奥ノ院ノ峯ニ至リ中道ト左右ノ谷ヤウ
ヤク咲ツハク其間一月アリ盛ナル時目ヲ驚カス東
西ノ谷々數里ノ間櫻多シ他處ノ花ヨリウルハシ如此

美觀恐クハ華夏蠻貊共ニアルヘカラス其花立春ヨリ
六十五日ヲ盛トス寒温ニヨリテ少遲速アリ皆單花
ナリ八重ハナレハ重櫻ハ奈良ヨリヲコレリ○犬櫻アリ
花ハサクラニ似テ同時ニサク別類ナリ甚劣レリ

彼岸櫻 其花櫻花ヨリ小ニシテ櫻ニ先立テ早ク開ク
コト旬餘日花開ク時葉未生櫻ヨリ小樹ナリ花モ小
也櫻ノ類也○ウバ櫻モ彼岸櫻ノ類ナリ彼岸櫻ノ次
ニ開ク是モ花開ク時葉ナキ故ウバ櫻ト名ツク

垂絲海棠

イトサクラ

樹與彼岸櫻同枝長ク絲ノ如クニ下リ

垂絲海棠ハ彼岸櫻ヨリ海棠ト云合璧事類海棠花説

白一種柔枝長帶者顏色淺紅垂英向下謂之垂

絲海棠與海棠大不類蓋強名尔コレイトサクラ也

本州時珍カ説海紅集解ニ出タリ事言要言ニ沈立

海棠記ヲ引ケルモ與此同海棠ニ非レトモ花似タル故

ニ垂絲海棠ト名ツク樹ノ形狀モ花ノ容モ彼岸櫻ト

同イトサクラヲ櫻ニツゲハサカヘズ彼岸櫻ニツゲハ榮フ

同氣ノ故也王世懋カ花疏ニハ垂絲以櫻桃木接ト

イヘリユスラノ木ニツクヘシトナリ彼岸櫻ト垂絲海棠

ノ別ハシダリ柳ト常ノ柳トノ如シウバ櫻トイトサクラハ

一時ニ開ク

熊谷櫻ニ高サ尺ニ不過シテ花サク長シテ四五尺ニ過ス
彼岸櫻ニ先立テ八重ノ好花ヒラク枝ノカタチ八櫻ニ似
テ彼岸櫻ニ似ス櫻ノサキガケ也別種ナリ花色白ク
ノ少紅ヲ帶タリ

海棠 唐ノ賈耽カ百花譜ニ花中ノ神仙ト稱シ又華夏
ノ人花中ノ名友ト云彭淵材ハ海棠ニ香ナキヲ恨ム真
海棠ハ二三月ニ花開ク實ノ大比林檎小其形モ味モ
恰如林檎可食八月ニ至リ遅ク熟ス真海棠ハカラ

日州來ルハ山海棠ハ本邦處ヤノ二種アリ又日本ニテハ

云物唐入ハ垂絲海棠ト云海棠ノ類ニアラス前ニ記
セリ本州ニ海棠子ヲ一ケハ花遅シ梨ト木瓜ニ接ケハ
早茂ス海棠ハ梨ノ類ナリ

棣棠 園史及允齋花譜ニ其形狀詳也疑モナキ山吹
ナレハコニ詳ニ記サス遵生八牋ニモノセタリ名花譜ニ
ワカ枝ヲ折テ挾メハ生トイヘリ八重ノ花尤賞スヘシ日ヲ
ヲソル日本ニ昔ヨリ此花ヲ賞シ古歌ニ多クヨメリ山州
井手ノ山吹尤名アリ今ハナシ又ヒトエアリ山中ニ生
ス金碗喜水ト漢名ヲ稱ス又白花ノヒトエアリ黄花ニ

ヲトル是ハ楝棠トニ類ニ非ス實アリ花ハ似タリ順和
名歟冬ヲヤマフキト訓シ朗詠集ニモ歟冬ヲヤマフキト
ス皆アヤレリ萬葉ニハ山吹トカケリナギ醜醜ヲヤマフキト
訓スルモ亦非ナリ醜醜ハゴヤヲキ也

躑躅

大小霧島其外種類近年甚多シカソヘツクスヘ
カラス冬其名アリ三月花ヲ開ク山州攝州河州ニ多
シ山ニモ紫ツ、ジヨド川ツ、シ紅ツ、シアリ本草毒艸
羊躑躅ノ附録ニ山躑躅ヲノセタリ凡躑躅杜鵑花ハ
非艸小樹也故今改為木類ツ、シハ新ニウフルニ根

ヲヨク先ニ舊土ヲ去細黄土ニウヘ日ヲ掩ヒレバク水ヲ
ソヨクヘシ根下ヲ堅クツクヘカラス六月ニ新枝ヲ挾ム

ヘシ舊枝ニツラ子切テ好土ニ挾カサ日ヲオホヒレバク水ヲ
カクヘシ細黄土ヨシ凡躑躅杜鵑花共ニ糞溺ヲイム
米泔魚汁ヲ時々ツ、クヘシ葉ニ水ヲソ、クヘカラス根ニ
ソ、クヘシ○蓮華ツ、シ花三月サク花落テ葉生ス花
黄如萱艸色花ハ重葉也葉ツ子ノツ、シニ異リ葉ノ
頭圓ク柔ナリ○羊躑躅ハモチツ、シト云黄花三四
月ヒラク高二三尺ハカリ葉ハ桃ニ似タリ花ハ毒アリ
○アサギツ、シ葉ハ大ギリシ、シノ如ク枝ハ蔓ノ如ク
長シ小木ナリ花ハ棉花ニ似テ小ナリ色アサギ也春

花サク木不高花ヨカラサレトモメツラシ大山ノ岩上ナト
ニアリ○山中ニ紫花ノ春ツ、シ木ノ高一丈許ナル
アリツ子ノツ、シノ花ノ三倍ノ大サアリ花ウルハシ葉
三角ナリ

外
杜鵑花

躑躅ト一類別種ナリ躑躅花落テ後此花漸
開ク合璧事類ニ杜鵑ナク時始テヒラク故ニ名ツクト
イヘリ四五月花開ク品類尤多シ○瓔珞ツ、シ山中
ニアリ紫花小ナリ枝ニ連リサキテ下リ垂ル、事瓔
珞ヲ垂ル、カ如シ樹ハツ子ノ杜鵑花ヨリ大ナリ高ニ

ハ躑躅ト杜鵑ト類、葉ツツ四五月ニ花サク○古昔

アケテカツフベカラス時好ニヨツテ變化百出スル也山

茶花菊牡丹芍藥百合ナトモシカリ凡ツ、シモ杜鵑

花モ沙ライニ赤土アツ土ニ空シ糞ヲイム米泔ヲ時々

澆ヘシ園史ニ樹下陰處ニウフレハ青茂ス豆餅ヲ水ニ

シタシクサラカレテソ、クヘシトイヘリ正月枝ヲ赤土

ニ埋ミテ取木ニスヘシ花史曰杜鵑花春初板枝著地

用黄泥覆之俟生根截斷來年分栽杜鵑花ヲサス

法モ躑躅ニ同
山茶 日本紀天武天皇十三年三月吉野人宇閑

直弓貢百海石榴ハカケ延喜式ニモツハキヲ海石榴トカケ
順和名抄モ同其葉厚シアツバノキト云意ナリ花ハ
單葉アリ重葉アリ千葉アリ紅アリ白アリ山ツハキハ
紅ノ單葉ナリ○ツハキノ實ニ脂アリ無毒好事ノ者
油ヲトリテ諸品物ヲ煎シ食ス味胡麻ヨリカク無毒
ト云本艸ニ婦人ノ髮腫ルニ研末ノ摻之又本艸綱目
ニ山茶ニ海榴茶石榴茶アリ是ツハキノ品類ナリ日
本ノ古書ニツハキヲ海石榴トカケルモ由アル事ナリ西
陽雜俎續集曰山茶似海石榴然ラハ山茶ト海石
榴ハ別ナリ凡山茶ハ花ノ盛久シ葉モ花モ美シク多ク
少クテ愛玩スヘシツハキノ植レハ枯ヤスシ山茶ハ枯ヤス
カラス昔ハ本邦ニ紅ノ單花ノミアリテ白ツハキモケル
ナリ寛永ノ初ヨリヤウヤクツハキノ數多ク出來シ
ニヤ烏丸光廣ミツヒロ卿ノ百椿圖序ニ此比世ニモテハヤシ品
多クイテキタル事ヲカケリ天武ノ御時ハ古代ナレハ
草木ノ奇花ニレナルヘシ白ツハキヲメツラレキ物ニセシハ
ムヘナリ今ハツハキ紅白單葉重葉千葉其品多クシ
テ數ヲヒラス玉島山茶ツハキハ無蕊多葩一花ニ凡七十餘
片分リアリ白アリ紅アリ山茶ノ奇品ナリ又南京
山茶アリ葉長ク葉ノ色常ノツハキニカハリ花モ葉モ

本草綱目卷之二十一

異ナリ是亦奇品ナリ十輪山茶アリ一樹ノ中紅白數
種異品多ク開ク山茶ハ春植ルニ不空五月中旬ニ
可植五六月枝ヲサス又春モサスヘシ小枝ヲ切テ葉
ノウラノ枝ノ末ヲ一寸半許馬ノ耳ノ如クソギ切ロヲ
ニニワルワリタル處根生ス冷水ニ浸シ置テ挾ヘシ枝ヲ
切テ後暫時モ乾カシムル事ナカレ赤土ヲ泥トシ雞卵
ヨリ大ニ丸シ枝ヲ赤土ノ丸ニテ包ミ土ニラフ挾ルア
レ、レハク水ヲソ、キテ土ヲ乾カシムヘカラス能活シテ後
移シ植フ四五年ヲヘテ花サクサヒツギモヨシツハキハ
茶ハナト云フ日本ニ順シ和名ト救ニモアヤニツテ椿ノ字ヲハ
ヨリフタル香椿ナリ

石榴ハク花ヒトモアリ千葉アリ銀榴イザアリ千葉ハ實ナ
シ根ヨリ叢生スルヲ分ツ興化府志曰銀榴結實イザ昔
美又曰百葉榴センヤクノガク有花無實酉陽雜俎曰石榴甜者
謂之天漿ト○石榴ノ直枝ノ大サ指ノ如ナルヲ長一
尺ニ切下ラニ寸火ニテヤキ穴ヲウカチテ挾土枝ノサ
キヲ一寸出し水ヲシバクツ、ケハ生ヤスレ○朝鮮石榴
ツ子ノ石榴ノ葉花實ノ如クニ小ナリ夏ヨリ花サキ

大和本山卷十二

〇十一

冬マテ逐月花サキニル

辛夷ユラシ 葉ハ柿ノ葉ニ似タリ大木アリ其花イマタヒラカ

サル時ツホニ筆ノ如シ故ニ木筆ト云二月ニ白花ヒラ

ク外紫ニ内白シ玉蘭ハクモクシニ似タリ玉蘭ノ枝ヲ辛夷ノ臺

ニツケハ能活ス葉ハ花ノ後ニ生ス南國ハ春ニ先ツツテ花

ヒラク故迎春花ト云實ハ其形桃ノ如クナリウスキ苞

アリテ其内ニ子多クツメリ半ハ苞ノ外ニ出其實紅

ニシテ相思子オハシマシキノ如シ

和品

空木ウツギ 四月ニ白花ヲ開ク卯ノ花ト云觀賞スヘシ古

秋詳唐詩詠ハ此樹人コレヲ雪ニ比セリ水ヲ好ム漢名

シ實ハ胡椒ニ似タリ其樹高四五尺ニスギズ其木中空

虚也故ウツ木ト云其木理細膩ナリ用之器トシ木釘

トス花ノ千葉ナルモアリ順和名抄ニ渡疏ヲ宇豆木ト

訓ス非ナリ本艸ノ説ニ不合本草別ニ楊櫨アリ一名

空疏坊間刊本ニウツキト訓ス然トモ本艸ニ其子為

莢サマトアリウツキニハ莢ナシ此訓亦非也又谷空木アリ

木ハ空木ノ如ク葉ハ苧マニ似テ花淡紅ナリ木空虚ナ

ラス空木ノ性不知其鹿皮ヲ法テ青キ皮癬瘡ノ藥

ニ合ス

木槿 ムクゲ ムクゲハモクキンノ轉語ナリ木花ノ下品也トイヘ

氏好花モ亦アリ今世紅白單葉千葉重葉其種類

多し有大紅千葉者白千葉者此二種ヨシ萬葉歌ニ

朝顔朝露負咲フヒササキトイヘ雖云暮陰社咲ユラカケニソソサキニサリケレ益家禮此歌ヲ以見

シ六朝貞即ガホハ槿花也非牽牛子也明矣ケシ牽牛子ハ古今

集ニケニコレトヨメリ又和名抄ニ牽牛ヲアサガホト訓

セリ然レハ木槿花ヲモ牽牛花ヲモアサガホトイハルヘシ

一名ニシテ二物ナリ凡倭漢トモニ一名ニ物多シ花モ

實モ木芙蓉ニ似タリ正月ニ挾カニ屢水ヲツケハ能活ク

百日紅 紫微花トモ云モロシノ禁中ニ多ク此花ヲウラ

ルヨシ三才圖繪ニ見ユタリ此木皮ナシ故ニ和名サルスベ

リト云六月ヨリ花開ル一百日ハカリ其樹ノ本ヲ久シク

カケハ枝皆ウゴク故ニ本州ニ異名ヨカチムシ怕痒樹トイフ蛾其

ツホミヲクラヘハ花サカス又白花アリ稀也凡花ノ久シク

開ル一百日紅ヲ第一トスヘシ次ニ山茶花ツハチ海紅木サバハボケ成躑

躑チ杜鹃花ナルヘシ草花ニ菊水仙雞冠花虎耳キジ草石

竹檀特花ナルヘシ

茶梅 ツバキ 山茶ノ類ニテ葉モ花モ小ナリ白アリ香ヨシ山ニモ

アリ實ニ油アリ山ニ多キヲ村民取テ利トス九月ヨリ

花ヒラク家園ニ植ルニ淡紅アリ淡紅アリ紅ヲハ海紅

大和州志下三

トモ云共二本艸ニ不載海紅ハ十月ヨリ二月ニテ花アリ
中華ノ書ニ載タリ冬花稀九時開キテ盛ク山家園
ニ可植子ヲ一ケハヨク生ス淡紅ニ白キ飛入アルハ葉大也
木芙蓉花單葉千葉紅白アリ紅ニシテ千葉ナルハ牡丹
芍藥ノ如シ最美ナリサシテヨク生長ス八九月ニ花サケ
花久キニ堪フ霜ニアヒテシホハス故ニ異名ヲ拒霜ト云
芙蓉ハ蓮花也 是ハ木芙蓉ト云世俗ハ木芙蓉トイハ
ス芙蓉ト云本艸特珍說ニ清凉膏ヲノセタリ可考妙
藥也

沈丁ハ倭谷ノ名ツクル所ナリ本艸綱目芳艸門
ニ瑞香アリ和俗ノ所謂沈丁花ト相同シ凡本艸ニ木

ヲ艸類ニノセ草ヲ木類ニノセタル事タシ灌木類所載
山礬花與沈丁花相似不同但畫譜所載山礬與
沈丁花相合然レハ瑞香山礬ハ一物ニ名アルハ本ノ
高二三尺葉ハヒカニ似花ハ丁子ニ似テ紫白色香
遠シ故ニ七里香トモ云由中華ノ書ニ見エタリ園史曰
植ルニ根ヲアラハセハ不榮溼ヲイヒ日ヲオソル水ヲシゲ
クソクヘカラス花ヲチテ後小便ヲソク或ハ衣ヲ洗フ
灰汁ヲカクル又煎茶ヲ根ニソクハ蟲クハス正月ニ花
ヲヒラク白花ナル者アリ稀也國俗沈丁花ト云アヤハ

〇テリシヤウト云梅雨ノ前四月或ハ梅雨ノ中ニ挾
 ハヨク活ク糞ヲイム世俗小兒ノ毒也ト云非也本艸ニ
 瑞香有數種〇三ツマ瑞香ノ類ニテ相似タリ枝ニ三
 〇花丁子木似山礬^{チシキ}ト云
 月花ヲヒラクツホモ沈丁花ニ似タリ夏ハ葉落テ冬
 葉生ス異木ナリ北野ニアリ^{ハハ}ト云
 蠟梅^ト本草灌木ニ載ス近年神夏ヨリワタス臘月示黃
 花ヲ開ク蘭ノ香ニ似タリ中華ノ書ニ多ク記シ詩ニ兵
 詠セリ花ノ容ハ不好葉ハ梯ニ似テ梯ノ葉ヨリ似^トト云
 長^レ葉ニ少^シイ^テア^リ其高ニ三尺四五尺ニスキズ
 大坂ニテハカラ梅ト云又蘭梅ト云梅ノ類ニハノラス
 根ニ香氣アリ味辛辣也如木香ト云中華ノ本名
 黃梅後世稱蠟梅ト云ヘリ
 鬻^ク花^ト花鏡及遵生八牋ニ見エタリ花細ニシテ豆ノ
 コトシ花ノ頭少クボシ故笑鬻ト名ツク花レケクシニ
 白キコト雪ノコトシ葉ハルクシテ實ナシ根ヨリムラカリ
 生ス花鏡曰二月中旬分ウフヘシ活ヤスシ糞ニ安シ
 紫^ス荊^キ春時紫小花多ク叢開ク花ハ毒アリ不可食
 花落テ葉生ス根ノ側ニ丸苗ヲ分チウフヘシ若水曰
 和俗所謂スウギ也本艸ノ説ヨク合ヘリ今別ニ俗ノ

紫荆樹ト稱ス小木アリ紫色ノ小花ヲ開クハ紫荆樹
ニ非ス

鳥

樹山中ニ生ス鳥ノ足ハ筑紫ノ方言也四月
開花々々白四出微帶淡青色花形頗方其葉如婦
人乳頭上有小粒其葉兩々相
對其花出兩又之間又ツハノ木
アリ是ト一物二名乎樹山中ニ生
ス葉如櫻樹四月開花似水仙有
臺群開其白如雪順和名抄ニ孤棧トアル是之カ



シヤノ木 花四五五月開ク形柑ノ花ノ如ク白シ香毛
柑ニ似テ柑花ヨリ大也花頗ヨシ花

多クサク葉ノ形カクノコトシ賣子



木ヲチシヤノ木ト云ハ非ナリ

毛 小木ナリ叢生ス臘月ニ早ク萌生ス四月開花

處ニ多クアツニリヒラクサカリ久シ眞紅アリ淡紅アリ眞

山

紅尤美ナリ愛スヘシ又白花アリ春秋枝ヲ切テ挾ムヘシ

ヨク活ス老枝ヲ冬切ヘシ嫩枝生長シ明年ノ夏花ヒラキ

テ最ウルハシ舊枝ヨリニサレリ葉ハスハカケニ似テ漢名

未詳拾遺集ナド古歌ニモヨリ草下毛アリ花相似

タリ又山下毛アリ小木也

三ノ九ノ州者ニ

姊妹ウツギ花開小而一蓓十數花故名一蓓中分紅紫粉白數色深淺斑斕自成行隊也名花譜又稱錦帶花三才圖繪白開蓓蕾可愛形如小鈴色粉紅而嬌植之屏籬○花初發之時白之歷日而後赤山ノツ木美四月花ヲ開ク十姊妹ト相似テ不同小木ナリ花紅白ナリ京畿ノ俗ハコレヲモ卯ノ花ト云古歌ニ詠セシ卯ノ花ニハ非ス京都近邊ノ山ニ多シ牡荊ノ類ナルヘシ

八仙イハ京畿ニテカイハト云筑紫ニテヤブテリト云林

中ニタカシ葉ノ形粉團花ニ似テ光アリ大葉ナリ花ノ形六花七花八花アツマレリ一花ニ五瓣アリ蝶ノ形ノ

如シ夏花ヲヒラク閩書ニ出タリ本艸等ニ無之此花瓊花ニ似テ不同事ヲ合璧事類ニ辨セリ實ハ野イノラノ實ニ似テ一所ニ多クモノル秋冬ニイタリテ紅ナリ觀賞スヘシ實ノ房モ亦花ノ形ノ如六七八ニワカル常葉木也其高キ事四五尺ニ過ス

繡毬花シキ花小ニ朵叢簇如毬色白帶淺碧常熟一名

粉團花三才圖繪ニ八仙花ニ接故枝易生トイヘリ今案聚八仙ト同類ノ木也故ツクヘシ春初好地ニ挾メハ活ク花初テ開ク時白色歷日色青シ牡丹ト同時ニ

外

ヒラク瑯琊代醉瓊花ハ聚八仙ニ似たり聚八仙ヲ可接
瓊花ハ繡毬花ナルヘシトイヘリ

金絲桃

葉ハ柳ニ似テ末ニルシ花ハ桃ニ似テ黄ナリ葉ハ

黄ニシ長ク絲ノ如シ梅雨ノ中ニ花開ク葉冬不枯高

二三尺諸書ニ出タリ春分ニワカチウヘ又正月ニサシ

テモ生ス三才圖繪如桃而心有黄鬚鋪散花外若

金絲然亦根下劈開分種畫譜所言亦同

外

水栳

三才圖繪園史ニ載ス葉ハ栳ニ同シ小ナリ花小

ニシテ千葉ナリ香ヨシ園史ニ千葉栳子ト云正月五

月ニサセハヨク活クトリ木ニモスル糞水ヲハクノハハ

盛ナリ枝ヲ瓶ニサスニハ本ヲ打クタキ鹽ヲ入レハ花色

久シクシホマスト園史ニイヘリ梅雨ノ中花多クヒラク

生熟共ニ食ス此樹高二三尺ニスキズ枝シケク花多

シ栳花ハ六出ナリ水栳モ六出ニシテ三重ナリ栳子

ヲ生スルコトニナリ

積桐

倭俗唐桐トモ云本州綱目海桐ノ集解ノ末ニ

載タリ高二三尺ニスキス夏紅花ヲ開ク花繁多ニシテ

サカリ久シ美シ可愛寒氣ヲソル冬初ヨリオヲヒテ

厚クスヘシ或秋ヨリ木幹ヲ切ルモ可也來春苗生シ其

大和志

卷十二

外

佛桑花 花史云有大紅粉紅有黃有白自四月開

至十月又三才圖繪有實相花亦與此相似

ラウサイハラ 紅夷ヨリ來ルト云花大ニ葉小也山椒

ノ葉ニ似タリ枝條曲節多クメ不舒挾テ活ク有刺是

又薔薇之類而花葉較異者也四月開花至秋又

牡丹イハラト云花頗牡丹ニ似タリ又箱根イハラ此

單葉ナリハ

外

玉蘭花 園史遵生八笈花史等ニ詳ニ記セリ花紫白

二種アリ國俗紫ヲ木蓮ト云花色アリ、白ヲ白木

蓮ト云白花ヲ為好ト老學菴筆記ニ記セル木蓮ハ與

此不同○酉陽雜俎續編曰木蓮花葉似辛夷花

類蓮花色相傍今案ニ辛夷ト相類ス故ニ相接ヘシ

冬ツホミテ三月ニ開ク

迎春花 小樹ナリ然トモ本州溼草下ニノス曰高者

二三尺方莖厚葉葉如初生小椒葉而無齒面青

背淡云々所言皆ワウバイト同他書ニモノセタリ枝長

シ竹ヲ立テカコミ助クヘシ正月ニ黃花ヲヒラク故ニ迎春

花ト名ツク花ノカタチ梅ニ似タリ故ニ國俗ニ黃梅ト云

未トウヘザレトモ枝ノ上ニ早ク根ヲ生ス故ニ正二月

梅雨ノ時サシテヨク活ス二月ニ分植ヘシ枝地ニ垂レハ

和品

根ヲ出ノ倒ニ生ス玄覽東有倒生之木トイヘリ此木
モ亦似タリ畫譜ニ此花ヲ描ケリ其花繪ルキテハ
ルモノ也清少納言カ枕艸紙ニ繪ニカキテマサレモノヲ
記セレニ是ヲノセズ此時此花未來故ナルヘレ○花史曰
結香花色鶯黃較瑞香稍長花開無葉花謝葉生
枝極柔軟多以蟠結篤信謂是亦迎春花上物ナル
ヘレ○辛夷花モ迎春花ト云與此別也見于前

雪柳

莖葉如楊柳而細小ナリ枝多叢生ス高二三尺
許無實根下ノ苗ヲ可分我二月單ノ細白花ヲ多ク

石南花

如雪可愛又有淡紅者葉ハ冬黃落ス漢名未知
山ホナリトベラノ葉ニ似テ長ク厚シ臘前ヨリ

ツホニ生シ三月ニ淡紅花ヲ開ク花大ニシ似為藥甚美
ナリ不空沙土細目灌木類ニノス

木瓜

ホケハモククハノ轉語ナリ本邦ノホケ數種アリ○

寒木瓜花小ニシ紅ナリ帶黃色有實○淀木瓜花紅
ニシ美シ無實○白木瓜葉初生時色鮮綠○長春木瓜
十月ヨリ花開春夏有花唯秋無花十二月正月花尤
ヨシ花紅ナリ○カラホケ花初白ク中比淡紅後淡紅○
八重ホケアリ○草ホケ高一二尺野ニ多シ花赤色木ニ刺
アリ果小シ武藏野ニシドミト云州木瓜アリ其實ノ大サ肥後

大和州志

ノノノノノノノノ

梅ホトアリ土民其醋ヲ用エ榎櫃ニ葉モ實モ同シクノ甚小也一種木形梨ニ似タリ高大ナルハ丈許大抵六七尺刺アリトイトモニナリ其實木瓜ヨリ頗大ナリ又一種花大ニ紅白ニ色アリ實モ右二種ヨリ大ナリ刺多シ山州鷹峯ニアリ猶品類多シ不可窮盡凡木瓜ノ花盛久シ可愛木瓜ノスヲ鰻鱺ニカクレハ甚大ニナル木瓜トウナキト同食スヘカラス

和品

鈴掛

小木叢生ス春將終時開白花為房餘穢ニ先

同

白山吹

葉ユスラニ似タリ花ハ單ノ山吹ニ似タリ黒キ實ナル為木本與山吹不同山吹ハ非木無實

外

黄櫨

漆スルテノ類也其材作弓其葉秋紅ナリ平原ノ地ニモ能紅也多ク植テ可愛賞其實蠟燭ニ作ル民ウヘテ利トス植ル法其實ヲツトニ包ニ水中ニ浸ス事三七日稍子ヲヒタスカ如シ取出テウフヘシ後生スルマテ七日ホトハ糞水ヲソクヘシ糞水ハ糞一桶ニ水二桶ヲ合スヘシ救荒本艸ニ回々醋ト云木アリ是ハシノ木丸ノ琉球ハシノ木アリ實ハ常ノハシヨリ大ナリ大豆ホトアリ小木ノ時ヨリ實ノル多クウヘテ可為蠟燭民ノ利トスル其葉秋冬紅ナリ可觀賞大木トナリテハ實弥

ノノノノノノノノ

コノノノ

多クナル

總木 タラ 木ニハハリ多シ枝ナシ其梢上ニ葉生ス下ニ生セス

其葉ワカキ時食スヘシ味ヨシ小木ナリ高四五尺ニスキス

本艸ニノセタリ

蚊ヒヨシ子樹 キ ヒヨシノ木又ユスノ木ト云其實蚊ノヤトリト云

内ハナシ長一ニ寸西土ノ俗猿サ獸ト云別ニ實アリテ

種子トナル其木色アカク堅硬ナリ薪トスヘシ葉ハ冬

青樹又シキモノ葉山茶葉ニ似テ小ナリ大木ヲ用

テワリテ屋材トス久ニ堪フ

外 菩提樹葉之圖 上ナルハ實ノ付タル葉ナリ下ナルハ實ノ



付サル葉ナリ上ナル實アル葉ノ形小ニシ長シ其ウラニ

實ノ付タル處葉ノ本三分ノ一ナリ實ノ付タル小枝葉

ノウラヨリ生スルコト此圖ノ如シ凡念數ニ作ル物ヲ

世俗皆菩提樹ト稱ス故ニ世俗ノ菩提子ト稱スル物

多シモクレンジモボダイシト云無患子菩提子同何レモ菩

提樹ニ非ス菩提樹ノ葉ハ木犀ノ葉ニ似タリ葉ノウラニ
莖アリテソレニ實ナル常ノ木ニ異ナリ京都泉涌寺六角
堂同寺町又叡山西塔ニアリ元亨釋書ニ千光國師
榮西入宋ノ時宋ヨリ菩提樹ノタ子ヲワタシテ筑前香椎
神宮ノ側ニウエシ事アリ報恩寺ト云寺ニアリト云此寺ハ
千光國師モロコシヨリ歸リテ初テ建シ寺也今ハ寺モ
菩提樹モナシ畿内ニアルハ昔此寺ノ木ノ實ヲ傳ヘ植シ
ニヤ翻譯名義曰菩提樹佛生其下成等正覺因而
謂之菩提樹冬夏不凋光鮮不變トイヘリ潜確類
書九十九異木類菩提樹ヲ載タリ曰末結葉先乃
別批ニ葉長指半許闊兩指乃結葉于葉下今案
本邦ニアルモ亦カクノ如シ

莽草 是レキキノ木也國俗抹香トシ佛前ニタク皮モ
葉モ用ユ本草毒艸部ニノストイヘ仁宗奭カ説木ナル
由イヘリ宗奭カ説ヨクレキキノ合ヘリ入門似石南順
和名ニモ莽草ヲレキニト訓ス可シ毒魚者也トイリ
毒木ナリ其實ヲ食ヘハ死スレキニトハアレキ也有毒
故名ツク小兒ヲ戒テ食ハシムヘカラス又檜ノ字日本ニ
レキニトヨム順和名ニモ亦レキニト訓ス莽艸ト別物
ナリヤイブカシレキキノ葉ヲコクセシタル温湯ヲ以腫

外

物風溼皮膚ニ滯ルヲ洗フ有蟲小瘡ヲ洗フ甚驗有
 有^{ムシ}毒故方^{ムシ}又^{ムシ}蛀牙腫痛ニ濃煎湯熱含吐之漱^{ムシ}勿^{ムシ}嚙
 矜^{ムシ}順和名比佐加木西土ノ民俗小柴ト云葉ハサシ
 花ニ似テ黑キ實ナル玉篇曰矜似荊可作^{ムシ}漆灰者也
 今俗ヒサキト云其灰汁ヲ用テ布ヲ染ム黄色ナリ本
 艸諸書ニシヒテ未見之○一種別ニヒサキト云小樹
 アリ低小叢生是亦矜ニ似タリ葉ハ矜ヨリ少薄ニ其嫩
 葉鮮紅如火其色甚好可玩色如火小木故^{ムシ}ト云ヒハ火サハ小也

和

葉ニモ似タリ冬不凋落葉ノ本一ニシテ岐多ク七八ニ
 ワカル白花ヲ開キ黑キ實ナル毒アリト云鱧ノサシニシ
 ハ手ノ葉ニモリテ食スレハ死スト俗ニイヘリ其木ノ高
 五六尺ニ不過庭ニ栽ル人多シ然レモ佳木ニマラス筑
 紫ニ山林ニモアリ古來日本ニアル木ナルヘシ京畿ニテ
 未見之八手ヲ肝木ト云入アリ非ナリ肝木ハ別也
 楓^{ラカツ}江陰縣志曰似白楊葉厚枝弱善搖故字從風
 霜後色赤合璧事類楓葉圓而岐分三角今案和
 名ニ楓ヲオカツラト訓スソノ葉トコトニ白楊^{ハコヤキ}ニ似テ兩々

方ノ系カサキ

相對ス賀茂ノ祭ニ用ルカツラ是

ナリ又筑紫ニテモカツラキト云

葉カヘデヨリ大キナリ花ハサガ

ノ花ノコトク三四月開ク形狀ハ

似タレ氏カラノ書ニイヘルヤウニオ

カツラハ紅葉セス香ナシ是真ニ楓ナリヤ未詳朝鮮云

楓アリ香アリト云桂ヲ順和名ニメカツラト訓スオカツラ

ニ對ス楓ヲカヘテト訓スルハアヤレリカヘテハ機樹也

葉ハモミノ如クニシテコノカナリ葉兩ニワカル事モミ

如レ種モミナトハ皆葉上ニ向ヘリコレハ上ニ向ハス葉モミ

アリ板ニシテモミノ木理ノ如シ本邦ニ昔ヨリ梅ノ字

ヲトカトヨム出處未詳一種葉ノ鋒ワレズ葉短小枝

柔大ルアリ

マソフヤ

蠻語也異邦ヨリ來ル木皮ナリ打撲傷損

腫痛少許鋸研浸水以汁塗患處甚驗アリ

タブノ木

方土ニヨリダトモタモトモ云漢名シレス桂

ノ類也二種アリ一種ハ白タフト云葉ハ桂樹ニ似テ香

氣ヌクナシ冬赤キ實ナリツヅノミト云鳥好テクラフ其

實ノ大サ木穂子ヨリヤノ小ナリ肉ヲ去レ其内ニ圓

和品

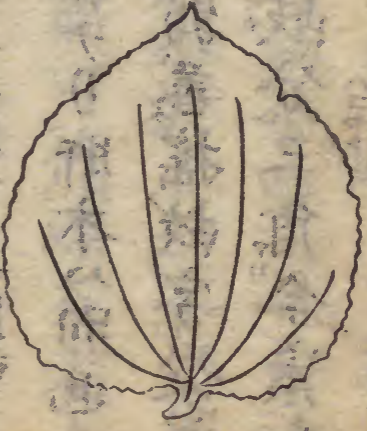
柵

蠻種

和品

大和州卷五

十五



本草綱目卷三十一

桂

實一アリ肉トモニ黒ヤキニシテ小兒ノ白禿瘡ニ胡麻ノ
 油ニテ付ル能イヤス○一種クスダブト云其葉白ダブニ
 似タリ最ヨク桂ノ葉ニ似タリ桂葉トクスダブノ葉ハ
 々々スダ本ヨリワカル凡他木ハ其葉ノ筋中ニ一條
 アリ桂葉ハ三條アリ本艸ニモ如此云ヘリクスダブノ葉
 モ桂葉ト同クニスチアリ白ダブハ中ノタテスチヨリ又
 棧スチ處々ワカルクスダブノ實ハ冬熟シテ黒シコレモ
 肉ヲ去レハ其内ニ實アリクスダブノ葉ノ形ハ桂ト同シ
 味モ桂ニ似テ香氣ヤハスナシ白ダブヨリハ香アリ味
 辛樹林理カ松ノ林ニ似タリ良材ナリ白ダブクスダブ
 本艸ニ所載木蘭ヨクダブノ木ニ似

同

和品

タリ然トモ木蘭ハ花蓮ノ如トイヘルハ異ナリ白樂天
 集所謂木蓮ト老學菴筆記所載木蓮ト恐與玉
 大蘭花一物而與木蘭異乎五分白ダブクスダブノ實イツレ
 モ火ニ入レハヨクモユ油多ケレハ也トモニ上ノ肉ヲ去中ノ
 實ノ油ヲトリテ蠟燭ニ作ル白ダブ楠ダブ共ニ樹モ葉
 モヨク桂ニ似タリ香氣モ能似タリ二物共ニ桂ノ類ナル
 ヘシ桂ノ實モ亦タモニ似タリ同類ナルヘシ荏桐ヲダモト
 訓スルハアヤマレリ

ハバトモ云カヤノ木ニ似テ葉長キ事寸餘兩々

和品

本草綱目卷三十一

桂

相對ス榧カヤ榧モミヨリ葉長シ葉柔ニ刺ナレ山中ニアリ犬ガヤ
 トモ云榧ハ葉ノサキ矢ハズノ如シヒバハ矢ハズナレ處々
 ニテ方言カハル西國ニテヲニガヤト云又ホロメカシトモハリ
 メカシトモ云其實ハ扁シ榧ノ皮ノ如シ皮ヲ去リ實ヲ
 ホシテ油ヲトル不可食伊勢ニ多シ京畿ニモ稀ニアリ山
 中ニアリ實ノ形扁シ榧子ニ似ズ

和品

犬榧 清水寺奥ノ院ノ南方ニ冬ヨリ春マテ赤キ花サ
 ク木アリ其葉桂ノ如ク冬モニ似タリ或曰名ヲ犬ガシト云
 玉ミヅキ 其實ハムメトキニ似タリ立華ヲ好ム人七月

同

其實花類ニ其葉ヲ去其實ヲノコシテタタク挾ム此時

外

榧カヤ字彙音永木可爲笏カヤト和名抄曰榧カヤ佐久木サクノキ可爲
 笏也笏ヲシヤクト訓スルハ榧ノ木ヲ以テ作ル故ナルヘシ
 飛驒國位山ノ一位ノ木ニテ笏ヲ作ルト云イチイノ木
 葉ハ榧ニ似テ小ナリ正月及五月挾ムヘシ活ク一説ニ
 三四月サスヘシ春小白花ヲ開ク枝葉ノ間ニ秋小實
 ヲ結フ赤色ナリ漢名未詳俗ニ伽羅木カハラキト云是イチイ
 ナリト云西土ニテ山白檀ト云是榧ノ木ナルヘシ庭ニウ
 フヘシ又揚弓ノ矢ニ作ル○榧ノ類ニイチイト云木ア
 リカシノ木ニ相似タリ實モカシニ似タリ榧ノ下ニ詳ス

和品

櫛ニ似タルイチイ是ト同名異物ナリ混同スヘカラスイ
 チイニ二種アル事ヲ知ヘシ○笏ヲサクト訓セシ事其義
 未詳櫛ノ一名ヲ柞ト云イチイノ木ニテ笏ヲ作ルニ
 誤テ椽ヲ柞ナリトシテサクト訓セシヤ櫛ハ横理アリテ
 笏トスヘカラストイヘ凡堅緻ナル故昔ハ櫛ニテモ笏ヲ作り
 シニヤイフカシ鑿子木ヲモ柞ト云是ニテモ昔ハ笏ヲ作
 リシニヤ櫛鑿子木此ニ木共ニ異名ヲ柞ト云若古此
 木ニテサクヲ作りシ故ニサクト云乎
 玉ムラサキノ葉ハ茶ニ似タリ又桑ノ如ニシテ頗大ナリ
 枝長シ紫ノ實葉ノアル所コトニ兩ニワカレテアリ實ト大
 枝長シ紫ノ實葉ノアル所コトニ兩ニワカレテアリ實ト大

外

櫛

一所ニアリテ葉モ實モ一所ニ兩々相對ス漢名不知
 京ニテ紫シキニト云筑紫ニテ小紫ト云小樹ナリ
 江陰縣志曰櫛質堅而勁多葉繁陰人家門巷
 多樹之葉モ木理モケヤキニ似タリ葉ヲ見テハ別チカタ
 シ只其木理ヲ見テワカツ一類別物ナリ葉ハブナノ木ニモ
 似タリ古ハ櫛ニテモ弓ヲ作レリ櫛弓ト云字彙云櫛木
 名堪作弓材
 櫛ト一類ナリ處々ニ多シ箱ニ作り案ニ作ルコトヲ本
 草ニ時珍イヘリ良材ナリ日本ニモ多ク用之冬ハ葉ヲツ

櫛

ハイノ木 葉ハ蜜橘ニ似テ頗大ナリ實ハ胡椒ヨリ少大
 ナリ木ノ皮淡黒ク中白シ葉ノ色生ナル時淡青黄色
 乾ケハ黄也煎シテ布ヲツム黄色ニナル又筑州博多
 ノ人寛永ノ初年朝鮮人ノ傳ヲウケテ此木葉ヲセン
 シ其汁ニテ糯米ヲツメテ糕トシ四角ニキリテウル淡黄
 ナリトチモチト云味ヨシトチノ木トハ別ナリアヤマリテトチ
 モチト云ニヤ此餅ヲ食スレハ口中冷ヘテ味美シ少香アリ
 此餅他所ニ無之此木乾テモ不燃不可爲薪故里
 俗婆殺ト云

肝木 漢名未詳葉ハ粗木僅ニ似テ六タアリ其本叢生
 如シ又一材高キモアリ瘡醫コリヲ用ユ或

ハ手ノ木ヲ肝木トシ接骨木ヲ肝木トス



山燈心 山中ニアリ小木アリ白花ヲヒラク凡常ノ花ハ
 五出多シ此花ハ四出也其莖箸ノ六ノ如ク長シ色紫
 ナリ枝ノ中ニ瓢アリ輕白燈心ノ如ク長ク大ナリ小兒
 取テ卷之玩弄トス冬ハ葉落ツ根ヲ生ニテ煎服ス瘡
 ヲ截ル山人能コレヲ以治ス庭ニウヘテ可愛觀
 イチヂク 無花果ヲモイチヂクト云ソレニハ非ス葉ハ木犀
 ニ似テウスク冬ヲツ其實無花果ヨリ小ナレ氏能似多

ノオレノリネニ

秋冬ニ至テ熟スレハ内ニ細子多ク肉アリテ恰無花果
ノ如シ味甘シ小兒好ニテ食ス實青キ時ワレハ白汁アリ
村落林木ノアル處ニアリ村民其葉ヲトリ飯上ニ置
蒸テ食ス味ヨレ無花果ハ近世ワタルイチヂクニ似タル
故ニ其名ヲカリテ無花果ヲモイチヂクト云

同

黒モジ 山中ニ生ス葉ハ漆ニ似テ又榎ニ似タリ葉ニ大小
ノ異アリ冬ハ葉落ツ皮黒クメ香氣アリ故ニ是ヲ用テ
牙杖トス皮ヲツケ用ユ又ホヤウジト名ツク又其枝ヲ
籬トス雅致ヲ助ク二月ニ小黄花一所ニ多クアツマリ

開ク秋實ノル榎ノ實ノ大ノ如シ肉ニ油アリタフノ實ニ

種

タシガラニ 木皮ナリ赤色ニ染ルモノ也昔外國ヨリ渡ル
荊瀝 本艸綱目灌木類ニ牡荊アリ牡荊ノ瀝ナリ採
法モアリ藥ニ用ル事多シ方書ニ出タリ牡荊ハ京都
ノ山ニ多キ山ウツ木ノ類ナルヘシ

和

フクラ 叢生ス葉ハハギノ如シ木ハ果ニシテ曲芥ノ柄ニ
ゲテヨレ高サ六尺ニ過ス

外

水木犀 葉モ木モヨクモクコクニ似タリ又木犀ニモ似タ
リ海濱ニ生ス平陸ニモウフ四月花アツマリ開ク其花
ノ香スコシ木犀ニ似タリ高濂艸花譜ニハ水木犀ヲ

ノオレノリネニ

ノオレノリネニ

本草綱目卷之二十一

三十一

爲草本二月分我上イヘリ

蒲葵ビシウ本艸椽欄集解時珍云別有蒲葵葉與此相

似テ而柔薄可爲扇笠許慎說文以爲椽欄亦誤矣

中華ヨリ來ル蒲葵扇ハ此葉ナリト云本艸三十八卷

器物類ニ時珍云蒲扇嶺南以蒲葵爲之ト云ヘリ南

方草木狀曰蒲葵如椽欄而柔薄可爲葵笠今案

ニ蒲葵其葉椽欄葉ニ似テヒヒ日向及肥前ノ平戸ニ

多シ肥後ニハヒヒウ島トテ此物多ク生スル島アリト云

又對馬ニテハゴゴト云蒲扇今長崎ニアリト云

和品

瀆木蓮ツリハ其葉ツリハニ似テ莖赤カラズ葉ノ大サモユ

花ヲヒラクホノ高一丈許アリ又多羅葉ニ似テ葉短シ

實モタラヨフニ似テ冬紅ナリ俗ノ一名大モチ木ト云

其葉小ニ枝ノ兩方ニシケリ付テ相連リ兩


兩相對セヌ葉ノ形茶ノ葉ニ似テ細ナリサキマルクシテ

見ルニタラス高數尺ニ不過枝葉シゲル海邊ノ山野ニ

本草綱目卷之二十一

三十一

同

子安木 葉ハチシヤノ木ノ葉ニ似テ小也  花

モチレヤノ木ニ似タリ四月ニ白花ヲ開ク又柑花ニ似タ

タリ葉ハ秋冬ヲツ實ハマルト楊梅ノ大サナリ

大椽欄 葉ハ梨ニ似テ小ナリ高樹ニシテ其幹直ナリ

木堅實ナリ葉ノ下ニ刺アリ手ニキリガタシ

嬰子桐 又荏桐トモ油桐トモ云ダト訓スルハ非也桐

ニ似タリ其實大毒アリ不可食實ニ油多シ民用ヲ

タスク此油ヲヌリテ青漆ノ如ニスル法アリ本州ニ鼠ノ

咬タル處此油ヲスル又曰喉痺ニ水ニ和メノトニ入テ探

有毒ヲ以テ病ヲ治ス

外

馬醉木 葉ハ忍冬ノ葉ニ似タリ又レキキノハニ似テ細

也味苦ク澀ル春ノ末毒白花開テ下ニサガル少黄色

ヲ帶フ微毒アリ馬此葉ヲクテハ死ス西土ノ俗ハ此

木ヲヨレニシバト云

梅

木四種アリ一種ハ大ナラ也クヌギト云葉栗ノ如シ秋

冬葉枯テ不落四五月花開ク栗ノ花ニ似タリ實ハ椎

ノ如ク大也其苞半ヲツム實ヲ粉ニシ餅トシテ食フ

飢ヲ助ク木ハ頗高シ屋材トシ炭トス攝州池田炭ハ

大葉木ノ類

三十一

ノ合カキ

三三二

一ノ倉ト云里ニテ此木ニテヤク池田ニテ賣ル其皮粗シ
 國俗此皮ヲ乾シ忍冬ト等分ニ合セテ煎服ス腫物ヲ
 治ス又煎ノ布ヲ染ム茶褐色ナリ○一種小オラト云小
 木ナリ材木トスヘカラス實ナル苞アリテ半ヲツム實ハ
 二三ハシイニ似タリドングリト云又實ニ非スノ別ニ毬ノ
 如ナル物ナル其大如梅實西土ノ俗ナラカウト云コレヲ
 煎メ黑色ノ下地ヲ染ル此木ヲ薪トス葉ハクヌギニ似
 タリ小葉ナリ本州ニ見エタリ順和名抄ニ舉樹ヲクヌ
 キト訓ス又曰日本紀私記云歷木クヌギ今案此ニ説出
 處未詳○ナラカレハ是亦ナラノ木ノ一種ナリ葉ハクヌ
 キニ似テ大ナリ赤實シ周ノ端ニ大ナク刻缺アリテ岐多
 シ木理モ皮モクヌギニ似テ粗ク堅シ高サ一丈餘材木
 ナララス冬ハ葉落ツ三月花開ニ葉ノ花ノ如シ秋實ヲ
 結メ短シ其蒂ハ苞ニアラス實ノ味不美凶飢ニハ可食
 參州山中ト云處ノ猿ガ馬場ト云小里ニカレハモチトテ
 此木ノ葉ニモチヲ包ミウル此木ハ栢カキニアラス栢ハ別木
 ナリ此木ト同名異物ナリ○又一種栗カレハ栗ノ葉ニ
 似テ厚大ナリ實ハ小ナラノ實ニ似タリ

櫛カキ

カシノキ又カタギト云本州山果門ニ出タリ其木赤
 白二種アリ材トシテ屋ヲ作ル鎗眉ナギナタ尖ガノ柄又鐵

大和州卷二

三三三

犁鎌ナトノ柄ニ作り舟ノ櫓ニ作ル凡器物ニ作ルニ堅ク
シテ久キニ堪フ良材ナリ實ハ椎ニ似テ大ナリ飢ヲ助ク
○白楮ハ木色白ク木ノ性子バクシテツヨシ鎗ノ柄ニ用
ユ其外器ノ柄ニヨシ最良材ナリ葉細ナリ實ノ味赤カ
ニサル赤楮ハ白カシヨリ葉大ナリ木色赤シ木ノ性裂
ヤスクヲヤスシ白カシニシトル然レモ是亦器ニ作ルニヨシ
白カシノ實ハ甘ク味マサル赤カシノ實ハシフシ味ヲトル材
實トモニ白カシヨシ白カシノ實ヲ多ク空地ニ蒔ヘシ民用ニ
利アリ

和

楮ノ一種ナリ葉ハ楮ニ似テ厚大ナリ色淺青
也面ニ有光澤楮ニハナシ木理モ似楮屋材トシ喫テ
作り舟ノ櫓トス最ヨシ其用楮ト同シ一類別種ナリ實
ハ楮ヨリ大ナリ蒸トス民食ヲ助ク

藥

時珍云有二種一種不結實者其名曰楸一種
結實者其名曰榎其實爲椽其葉如楮葉而文理
皆斜勾四五月開花如栗花黃色結實如荔枝核
而有尖其蒂有斗包其半截其仁如老蓮肉山人
儉歲采以爲飯今案イチヒノ木ハ楮ニ似テ同類
異物ナリ葉ハカシノ葉ニ似テ白カシヨリ薄ク大ナリ
其木高二三丈實モ楮ニ似タリ實ヲ椽實ト云凶年

ニノ木ナリ

三ノ

ニ飢ヲ助ク皆本州所言ノ如シ木ハ用テ器ニ作り屋
材トスル事楮ニ同シ舟ノ櫓ヲ作ルニ多ク用之○順
和名櫟子ヨリ和名以知比大於椎子者也○時珍云
櫟柞木也實名椽斗ト順和名ハソ今案ハソカハ
モカシノ木ノ類ナリハソトイテヒト同物乎未詳奈良
ノ西北祝園ニハソノ森アリ方書ニ鑿子木ヲモ柞ト云
非ナルヨシ本州ニイヘリ○椽實ハイチヒノ實ナリトチト
訓スハ非也○櫟楮櫟椽此四字ヲ分辨スヘシ世俗
往々爲難辨誤稱者多矣櫟ハ別物ナリ楮ト一類ニ
非ス楮トハニハレイト櫟ト此三物ハ類ナリ椽ハ櫟ノ
實ナリ楮ノ木ヲモト位ノ木ト云前ニ記セリ同名異物
ナリ筈ニ作ルモノ也櫟ト別物ナリ

外

櫟ヒナキ

大ナリ

櫟冬ニキ

葉如枸杞而大ナリ薄シ秋冬ヲツ花ハユニノ如
シ木長大是ユニノ別種カ若水云葉似黑槐而紅花

和品

椽

本州ニハ楸ノ葉小ナルヲ椽トス今案ニエノ木ハ楸ノ類
ニアラス然ラハ本邦ニテ椽ヲエトスルハアヤマリナルヘシ萬
葉及順和名抄ニ椽字エト訓ス出處未詳葉ハ桑ニ似
テ筋多シ冬葉落ツ葉ハヨク漆瘡ヲ治ス新漆器ニ椽

大和木抄

三十五

葉ヲ入レハ毒氣去ル實ハ胡椒ノ大サホトアリ秋熟シ葉
ナリ味甘シ小兒ユニンテ食スエノ木ハ燒テ烟スクナク
能モユ故タキ火ニ用ユ煎湯ヲ浴ス中風ノ症及痿痺
ヲ治ス倭俗試知ル處ナリ

接骨木

葉ハ陸英ニ同シ木ハウツギニ似テ其中心空

虚ナリ外治ニ用ユ折傷ヲ治シ筋骨ヲツグ本草灌木
類ニノセタリ立春ヨリ前臘月ノ節ヨリ諸木ニ先立テ
早ク芽ヲ生ス正月ニ挾ス

和品

榲桲

本邦ノ實基本紀曰一名眞賢木持受自然之

正氣ラ冬夏常青故衆木之中以賢木ヲ號榲桲木也○
今案ニ榲桲ハ榲字也日本紀ニ榲桲ヲサカキト訓ス又龍

眼木

トカケリ順倭名抄モ同龍眼肉ノ葉ニ似タル故

ニヤ昔年龍眼木異邦ヨリ來ルヲ見タリニ其葉ヨ
サカキニ似タリ此木山中ニ多シ漢名未詳本朝神事

外

橙

ニ用之又別ニ葉モ木モ相似テ不同木アリ其名未詳
宋宋祁益部方物畧記曰民家蒔之不三年材

可倍常薪之疾種亟取里人以爲利杜子美寬橙

我詩曰飽聞橙木三年大東坡詩橙木三年行可

橙ノ葉ハ榛ニ以タリ山州江州ニ多シ田ノアセニウ

ヘテ薪トス長シヤスシ喬木トナル枝ヲ切レ八田ノ妨ト

本草綱目卷之二十一

三十一

ナラス實ヲウフヘシ又早ク其幹ヲ切レハ一_カ根ヨリ多ク叢生シ_ル荊ノ如ナルアリ多クウヘテ可爲薪_ト一株立テ高大ナル木ト幹ヲ切テ叢生シテ小ナルトハ別樹ノ如クナレド一物ナリ別木ニ非ス只早ク切りテ叢生スルト不切シテ一株長シテ高大ニナルトノ異ナリヘラ木ニ大小アルモ亦如此ヒキハ其木ヨク榛ニ似タリ故ニ日本紀神武紀ニ榛原トカキテハリハラテ訓ス東鑑ニ榛谷トヨム其實ハ榛ニアラス食フヘカラス

烏臼木 本州喬木類葉似梨杏采子蒸煮取脂澆獨貨之本草ニ所謂柏油燭ハ即烏臼木ノ蠟燭ナリ葉ハ蕎麥ニ似タリ近ニ異邦ヨリ來

和品

キサング 又山ヂサト云チサノ木ノ葉ニ似テアツシ又ユヅリハニ似タリ莖ハ淡紅ナリ

相思子 バンアツキ 時珍云用子收龍腦香相宜令香不耗也

海紅豆ヲナンニアツキト云ヘル説アリ非ナリヨハ別物ナリ相思子ヲ醋ニ浸セハ動ク中華ノ書ニイヘリ

楸樹 ヒサキ 救荒本草曰樹甚高大其木可作琴瑟葉類

梧桐葉而薄小葉稍作三角尖又開白花味甘○篤信曰楸樹山林村落處々有之ヒサキト云又カハトモ云其葉ハ桐葉ニ似又梓ニ似タリ苗及葉ノ莖葉

大和神卷二

ノ筋赤シ故ニ赤目柏ト云葉ノ末三
處尖角アリ皆本艸ニ云カ如シ梓ノ

實ハ紅豆ノ如ク長莢アリ椒實ハ長莢ナシ



胡麻木

葉ハ末トカリテアワシ葉長三寸許莖ニ付テ

兩々相對ス莖長ノ葉處々ニ多ク付ケリ秋紅ナル實

ノル大サ彈丸ノ如シ後ニ破レテ三ニ分ル其殼紅色甚

美ハ庭ニウヘテ可愛其ワレタル片々ニ黒子付リ椒目

ノ大サニ似テ小ナリ枝ノ末ニ莖アリ實ノ付タル小莖モ

紅シ兩々相對シ左右各ニ稍アリ心ニ一アリ凡一房

ニ七處ニ實付リ喬木ナリ實ノ破タル殼紅ニシテ其
ウルハシ紅ナル花ノ如シ其葉ノ香妙タル胡麻ノ如シ

故ニユニ木ト云

欄木

日本ノ俗クハリント云木性紫檀ニ似テ紫紅色

花紋アルラ花欄ト云中華ノ俗花梨ト云器ニツクル

良材ナリ此木日本ニナシ異舶ニノセ來ル檳榔ヲ國

俗クハリント云誤レリ本艸喬木門ニ載ス

烏木

國俗紫檀ニ對シコクダント云檀木ニハ非ス色黒

ク堅シ器ニ作ルヘシ本艸綱目喬木類ニアリ時珍云有

間道者嫩木也是ワカキニハスチアル也此木モ亦日本

ニナシ

種蠻

クカヤサン 蠻語ナルヘシ異舶ニノセ來ル其木淡黒色有
從紋理異國ヨリ來ル諸木ノ内最良材ナリ用之作
器材或曰鉄刀木ト云

鑿子木 一名ハ柞ト云黃揚ニ似タリ梳ニ作ル庭園ニモ

植フ山木ナリ又平原ニモ生ス奴柘ヲイヌツケト訓スル
ハ非ナリ與本州不谷

ホルトカル 其實杏子ニ似タリ蠻醫用之瘡瘍等ノ

外治ニ用ル事香油ヲ用ルカ如シホルトカルハ蠻戎ノ國
ノ名ナリ其國ヨリ出ル故名ツケシニヤ

和

其木理ユスニ似タリ冬葉ヲノ可爲薪生シヤス
シ枝ヲ切レハ水ト出ツ四月殊ニ多シカロヨリ水トハル異
木ナリ

栲栗 バナノ木ナルヘシト若水イヘリ本州山果類ニノセ

タリバナノ木ハ山中ニアリ大木アリ實ハ栗ヨリ小也
味美ナラスバナノ木ニ生スル葷有毒不可食

連理 晉中興徵祥記云或異枝還合或兩樹共合

瑞應圖云異根同體謂之連理是ハ木ノ名ニ非ス根
ヲ異ニシ兩木一ニ合タルアリ或一木ニニワカレ又合テ

一木ニナレアリ

外

楠橘 本草一名臭橘多刺人家多收種爲藩籬

今案和名カラタチト云物ナリ葉細ナリ其木ハリ多キ
 故人家ウヘテ籬トシ盗ニ備フ是ヲジャケツイバラト
 訓スルハ誤レリジャケツハ雲實ナリ枸橘ノ實ノ形ハ蜜
 橘ノ如クニシテ臭ク酸シ不可食筑紫ニテゲスト云昔
 ヨリ國俗アヤマリテ是ヲ枳殼枳實トシテ藥ニ用ユ
 非也世醫習而不察ナリ本州ヲヨク考ヘテ其是非
 ヲ知ヘシ眞枳實枳殼年々カラヨリ多クワタル可用
 日本ノ臭橘ハ不可用枳殼モ日本ニアリトイフ○臭
 橘ヲ垣根ニウエテ盜賊ヲフセクヘシ熟シタル實ヲ取皮ヲ

去ナシ物コ共ニ土中ニウヘ日ヲ掩ヒ又ワアククナシ上ニ置
 テシ生コ共ニ土中ニウヘ日ヲ掩ヒ又ワアククナシ上ニ置

一、置ヘシ少長スル時ホリテ垣ニウユルニ間五寸ツ、置テ
 レケクウフヘシ如此ナラサレハキヒレカラスナカコヲ去リ枝
 ヲトリテウフレハ生シカタシ

外

山茶科

救荒本草ニノセタリ和名レウボフト云藻塩
 草ニ今法ハハタツマリト云木ノ事也古歌多シトイヘリ
 其葉ヨド川ツ、レニ似テ葉ノサキトカル木モ枝モヨド
 川ツ、レニ似テ高シ凶年ニ飢民葉ヲトリ蒸テ食ス京
 都ニモ飢歲ニハウル又貧民ハ平時モ煮テ飯ノ上ニヲキ
 蒸テ飯ニマセテ食ス味ヨシ其葉六七葉枝ノサキニ一

所ニ圓ニ連生スル事ツ、ジノ如シ。○スレク口ト云小オ
 アリ其葉ヲ取テ凶年ニ食ス山茶科ト一類ニ非ス
 ①山茶科救荒本艸曰科條高四五尺枝梗灰白
 色葉似皂莢葉而團又似槐葉亦團四五葉攢生
 一處葉甚稠密味苦採嫩葉燂熟水淘洗淨油鹽
 調食亦可蒸晒乾做茶煮飲

山茶科葉圖



婆羅得 本艸喬木部ニアリ江州ニテ白木ト云畠ニ
 夕フ實アリ油ヲ取ル葉ハ似柿而小アリ又チヤノ

木ノ葉ニ似タリ

海桐

木理モ葉モホノ木ニ似タリハリアリテタラノ

木ニモ似タル故名ツク京都鷹峰ニアリ今都下扇宮

ニ用之

白楊

本草喬木部ニアリ京

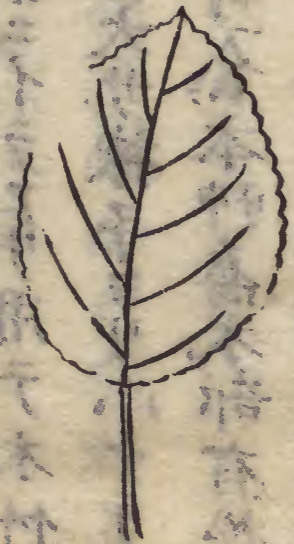
都四條邊コレヲ牙杖ニケツ

リウル又扇宮ニモコレヲ用ユ

故ニコ柳ト云葉ハ梨ノコトシ

又桐ニ似テ小ナリ實ハ棕ノ實ホトアリ冬熟シ紅ナリ

洛外處々ニアリ筑紫ニテハ大桐ト云葉桐ニ似タレハ



ナリ又木理柳ニ似タリ故ニ葉ハ柳ニ似ストイヘ氏中華
ニテハ白楊ト云京都ニテハハコヤナギト云

椽子樹 其葉山吹ニ似タリ葉ニイラアリ用テ木竹

骨角ヲミガク木賊ノ如シ實ノ大サ椽子ヨリ小ナリ

十月ニ熟シテ色黒ク味甘シ可食本艸喬木部有松

楊異名椽木葉如梨ト云又似柿トモ云皆相似タリ

野胡桃 和名ナリ山野ニ生ス其葉クハニニ似タリ木

理ハカタ木ニ似タリ少香氣アリ其葉色淡青椿ニ

ハニモ葉ノ形似タリ秋ハ葉落ツ山人年々刈テ爲

薪前年切之翌年春生シ其秋高キ事四五尺皮ツ

ニ物ヲ束ヌ其實ナラカウノ毬ノ如ニ柔ナリ栗ノイカノ

苞ヨリ小ナリ木ヲ焼ケハ香ヨシ賤民用テ沈香ニ代フ

七竈 葉槐葉ノ如シ秋結フ紅子下垂可愛

水綿 漳州府志云類杉脩幹而細葉筑紫所在

イフマツ是ナルヘシ其葉似杉而細軟有刺其幹長

其枝少

檉杉 又云略似水綿而木理輕鬆心赤色順和名

ニモムロノキト訓ス一説台ノ木ハ杜松ト云

緬茄 王氏彙苑ニ見エタリ又群芳譜滇南雜記ヲ

引テ緬茄ヲシルセリ是近年異邦ヨリワタル眼茄也

八六尺大樹葉行三

四七

目ヲスグフモノ也高濂珍異藥ニハ緬茄兒ト云用テ以
抹眼眶去火毒又能解百毒形如大栗上有翠帽
トイヘリ爲末水ニ和シ牙疼ニヌレハ有效

樺

本州綱目喬木類ニセタリ本邦ニテハ甲州ニ多
シ皮ハ雨中ノタイマツニヨシ本州ニモ皮堪爲燭トアリ
白樂天東坡樺燭ノ詩アリ國史補云以樺燭擁馬
謂之火城樺皮ヲタイマツニスル也今試ムルニ能モニルモ
ノ也又書畫ノ紙ヲフルクスルニ是ニテフスフヘレ本州ニモ
カクノ如ク云リ治癰癤諸病○樺ヲカバサクラト訓

非同物

和品

葉ハ橘ニ似テ厚ク四時不凋高キ事六八ニ不過
枝多シ挾ミテ籬トスヘレ能繁茂ス實熟スレハ開ク
内ニ紅子アリマサキト云マサキノカツラハ此蔓生也
葉モ實モ同シ檀紙ハ昔奥州ヨリ出ツ故ニ檀子ノクニ
紙ト云今ノ俗引合ト云倭紙ノ上品ナリ或曰マユニ
木ノ皮ニテ製ス

種繼

ルサラシ 蠻戎ヨリ來ル味甚苦シ其木ノ形狀花葉未
詳能瘡ヲ截ル刻ミテ細ニシ微イリテ一冬瘡將發曉
新汲水ヲ用テ煎シ未明ニノム若コトハク落スハ再

本草綱目卷之二十一

四十一

ノム又毒蟲ノサシタルニコソケテ付ヘレ又煎服シ細末
シ服ス蟲積腹痛ヲ治ス

和

深山茶

葉ハヒキミニ似タリ實紅シ高二三尺ニ高
有

有毒煎ノ菜蔬ニソケハ蟲ヲコロス陰地ヲ好ム挾ミ

テ活ク

狗骨

本艸時珍説ヒイラギニ合ヘリ木皮ヲ煎シ鳥モ

チニスト有之

同

濱山茶

小樹ナリ海濱斥地ニアリ葉似山茶冬脱ツ

花黄ナリ

同

花ニヨク似テ雁股ノ形ニ似タルモノ多ク連レリ色赤シ

機樹ノ花ノ梢ニ一ツ、開クニ異ナリ花ノ本ニ實ナル

葉ハカヘテニ不同花似タル故花カヘテト云

和

ヘラノ木

葉ハ棕ノ木桑及木槿ニ似タリ長セントスル時

早く其株ヲ切レハ一根ヨリ多ク叢生ス小ナル時不切

一株長スレハ大木トナル橙ノ木ノ叢生アリ喬木アルカ

如シ其皮ヲ剥テ麻ヲ製スル如ニシテ繩トス農夫是ヲ

以テ馬具ニ作ル又農夫皮ヲ以テ腰蓑ニツクル又コレヲ以

テシロヲヲル絲トス本艸喬木類ニ莢蓬アリ葉似木槿

小樹皮堪爲索トイヘリ疑ラクハ是ナルヘシ葉ノ間ヨリ

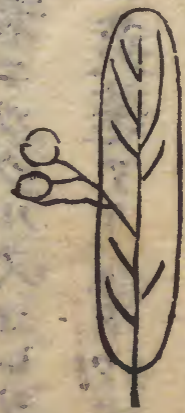
八木神書

四十四

善提子ノ如ナル薄葉生シテ其

薄葉ノ半ヨリ實ナルハ恰如善

提子奇物ナリ其薄葉及實形如此

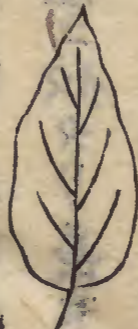


カセウシ木 其葉梨ニ似テ長シ小枝ハ莖赤シ

カセウシ木ノ葉如此冬ハ紅葉可愛木ハ小兒ノヨニ作

ル又カセウシ木ニ似タル小木アリ四月ニ白花ヲ開ク

ツホミノ如ク連レリ



小女貞コメスミモチ葉モ花モ女貞ニ似タリ四月ニ白花ヲ開ク冬

ハ葉ヲツ葉頗厚シ味苦シ民俗ハ名ヲヨメノツハラト云

其花葉如此



同 山麻ヤマアサ葉極テ小ナリ小木也葉ハ苧葉ニ似タリ故ニ山

麻ト名ク又谷ウツ木ニ似テ小ナリハ岩石ノ間ニ生ス四

月小白花開ク

同 ヤブテマリ 花モ葉モ繡毬花ニヨク似タリ不實聚ハ

仙ヲモヤブテマリト云同名異物ナリ

同 スベラ 葉ヤブテマリニ相似テ不同四月ニ白花開ク花

フホオ川卷十二

四十五

和品

一處ニ多ク叢開ク葉ニ皺アリ花モヤブテハリニ似タリ
秋紅子ヲ結フ又西土ノ俗ナベタラシトモ云小樹ナリ
グヅチャウ 喬木ナリ其葉楊梅ニ似タリ實小也甘
シ葉冬不落

同

同

同

同

同

同

同

同

同

同

同

同

同

同

同

グンズイ 葉ハヌルデニ似テ若立ウルハレ大ナル木モアリ

苦木^{ニギ} 槐ニ似タリ皮淡黒白斑多シ黄栢秦皮苦木此

三物ハ葉相似テ難辨

山枇杷 葉ハユツリ葉ニ似タリ俗ニ又イムシラフト云

千木木 葉有兩岐爲三片爲炭有香其葉美ハシ生

ヲモ^ナ 檳山中^ニ 葉ハ栗ニ似テ小也大木アリ

ツキテ^ノ木 灌木也葉ハチシヤノ木ヨリ細軟也可食

味美也冬ハ葉脱ツ木皮綠色西土濃山中^ニ有之

ツク^ノ木 琉球ヨリ薩摩ニ渡ル似椶櫚其皮ハ黒シ椶

櫚皮ヨリ長ク舟ノ綱ト^ノ數十年ヲ歷テモ不^レ切其木

本大末小葉ノ莖四尺許^ハ葉ノ長一尺許似叢荷葉

甚ツヨシ

イツサキ 葉モ木モ梧桐ニ似テ異ナリ葉ノウラニ光アリ

梧桐ノ葉ヨリウスシ初生テ二三年苗ヲ刈レハ叢生ス
其後長シタルヲ刈テ河水ニ浸シ皮ヲ剥ケハ苧^ノ如ク

本草綱目卷十二

四十六

白之用之為繩馬具トシ筵ヲ織ル絲トス麻苧ヲ用ル
 カ如クヌツヨシ毎年刈ル事楮ノ如シ其實ハ炒テ食シ
 果トス又與黒大豆同ク豆油ニテ煮食ス西土ノ人或ハ
 對馬桐ト云葉末岐ニアリ又苗ヲ不切シテ一株其
 下長セシムル喬木トナル楡木ノ叢生シ又喬木トナ
 ルカ如シ此木ハ民用ニ利アリ又為材器
 鬼ト云薩摩ノ西ノ遠島サダト云處又ヤクノ島ト云處ニ
 多クアリト云鳳尾蕉ニ似テ其類ナリ高一間餘周三
 四尺葉ハ鳳尾蕉ノ如ク梢ニ叢生ス鳳尾蕉ノ葉ヨリ
 從横闊大也芭蕉ノ大ニ似テ葉強シ葉ノ形レダニ似
 タリ薩摩ノ俗ニダヲヘコト云レダニ似テ大ナル故名ツク
 木堅シ其木理絲瓜ノ如ク藤繩ヲ以織タルカ如ク用
 テ門柱トシ短ク切中ヲクホメテ木ヲ植ル盆トス他邦
 ニナシ是南方煖處ノ産ナリ

凡植木種實者最為良種實者為果味美為材
 直良挾枝者次之又接枝者其長茂最速宜擇
 佳品古語云十年之計在種樹此言誠哉少壯
 ヲリ早ク樹ヲ種ルコトヲ好ムヘシ老者モ亦可種實
 挾枝生前盛長ノ花實ヲ見ル者多身後亦有益
 于人不可以老衰廢種植茶椿楡ハ六十而

早夕長ノ益アリ。凡植木之性不同各異土地之宜。土地不宣必不榮。故植之者可擇土地之宜。孟東野曰種樹須擇地。惡土變木根。凡植木黃黑ナル埴土ニ宣キ者アリ。軟脆ナル沙土ニ宣キ者アリ。又有埴沙俱宣者。有宣燥土者。有宣于溼土者。然植木之性大率甚惡溼。植溼地者多枯。好溼者唯梔柳等而已。近水溼處不可植木。若栽之可封而令高燥。有畏寒者。有畏暑者。有好陽地者。有畏陽地者。有好陰地者。有忌陰地者。有好糞者。有忌糞者。須擇宣種地。是皆因地之利也。且植之有天時。隨四時氣候各異。宣須用其宜種時。是用天之道也。故班固曰得氣者蕃滋。失氣者零落。如此之理。種木者不可不察。○植樹果木爲先。橘柑最可多種。柿梨梅栗杏桃等諸果次之。花且實爲益多矣。白櫻山茶海棠等諸花木亦次之。松柏杉檜等復相連比而可植之。有閑暇時。逍遙園圃。玩覽嘉卉。亦可以爲樂。志願神之一助也。

