

内閣文庫			
二七三函	八二一八	漢	書
五	百	八	冊
架	冊	號	類

内閣文庫	
番號	漢 8218
冊數	10 (2)
函號	273 202

0 1 2 3 4 5 6 7 8 9 10

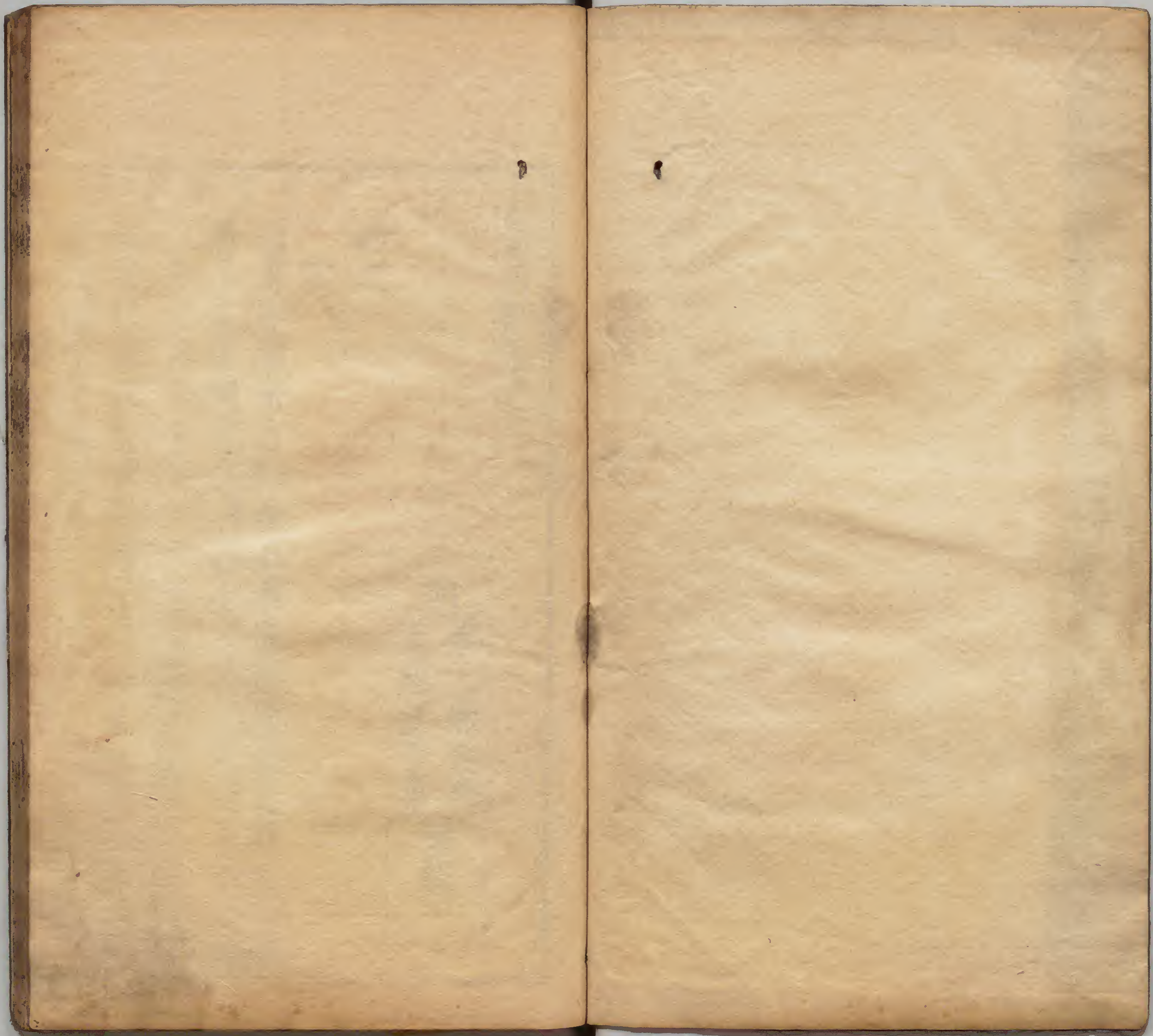
A 1 2 3 4 5 6 M 8 9 10 11 12 13 14 15 B 17 18 19

Kodak Gray Scale



© Kodak, 2007 TM: Kodak





詩經古註卷之二

淺草文庫

明李鼎長卿
王思任季重
編輯

國風

邶 音背

柏舟序柏舟言仁而不遇也衛頃公之時仁人不

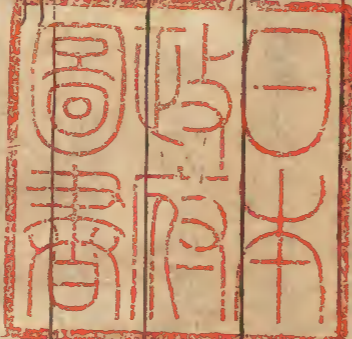
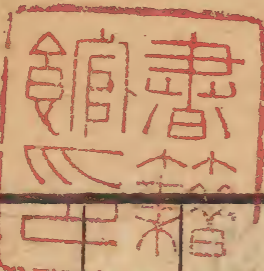
遇小人在側鄭不遇者君不受已之志也君近小

人則賢者見侵害○頃音傾

傳管叔封於邶與蔡

叔霍叔康叔監殷四國害周公康叔諫不聽三叔

遂以殷畔康叔憂王室賦柏舟子曰仁矣吾於柏



詩經

卷之二

舟見匹夫不可奪志也

申柏舟康叔因管叔欲害

周公挾武康以叛憂之而作一章興也下四章皆

賦也

汎彼柏舟亦汎其流耿耿不寐如有隱憂微我無酒

以敖以遊

毛興也汎汎流貌柏木所以宜為舟也

亦汎汎其流不以濟渡也耿耿猶傲傲也隱痛也

非我無酒可以敖遊忘憂也鄭舟載渡物者今不

用而與眾物汎汎然俱流水中興者喻仁人之不

見用而與羣小人並列亦猶是也仁人既不遇憂

在見侵害

我心匪鑒不可以茹亦有兄弟不可以

據薄言往愬逢彼之怒

毛鑒所以察形也茹度也

據依也彼彼兄弟鄭鑒之察形但知方圓白黑不

能度其真偽我心匪如是鑒我於眾人之善惡外

內心度之兄弟至親當相據依言亦有不相據依

以為是者希耳責之以兄弟之道謂同姓臣也○

度並音鐸

我心匪石不可轉也我心匪席不可卷

也威儀棣棣不可選也

卷音捲○毛石雖堅尚可

轉席雖平尚可卷君子望之儼然可畏禮容俯仰

各有威儀耳棣棣富而閑習也物有其容不可數

也鄭言已心志堅平過於石席稱已威儀如此者

言已德備而不遇所以愠也。○數上聲

憂心悄悄

愠于羣小覲閔既多受侮不少靜言思之寤辟有

標悄悄七小反侮音武辟音關標蒲小反。○毛愠怒

也悄悄憂貌閔病也靜安也辟拊心也標拊心貌

○鄭羣小衆小人在君側者言我也

日居月諸胡迭

而微心之憂矣如匪澣衣靜言思之不能奮飛

澣

胡管反。○毛如衣之不澣矣不能如鳥奮翼而飛

去鄭日君象也月臣象也微謂虧傷也君道當常

明如日而月有虧盈今君失道而任小人大臣專

恣則日如月然衣之不澣則憤辱無昭察臣不遇

於君猶不忍去厚之至也

柏舟五章章六句

綠衣序綠衣衛莊姜傷已也妾上僭夫人失位而

作是詩也鄭綠當為祿故作祿轉作綠字之誤也

莊姜莊公夫人齊女姓姜氏妾上僭者謂公子州

吁之母母嬖而州吁驕

傳衛莊公之嬖人生州吁

好兵莊姜憂之賦菉衣

申菉衣衛莊公嬖人生州

吁有寵而好兵莊姜憂之而作前一二章皆賦也三

與四皆比而賦也。○好並去聲此詩傳繫之衛申

因之

言糸 卷之二 三
綠兮衣兮綠衣黃裏心之憂矣曷維其已

毛興也綠

間色黃正色憂雖欲自止何時能自止也鄭祿兮

衣兮者言祿衣自有禮制也諸侯夫人祭服之下

鞠衣為上展衣次之祿衣次之次之者眾妾亦以

貴賤之等服之鞠衣黃展衣白祿衣黑皆以素紬

為裏今祿衣反以黃為裏非其禮制也故以喻妾

上僭○間去聲

綠兮衣兮綠衣黃裳心之憂矣曷

維其亾

毛上曰衣下曰裳鄭婦人之服不殊衣裳

上下同色今衣黑而裳黃喻亂嫡妾之禮亡之言

志也綠兮綠兮女所治兮我思古人俾無訖兮女

音汝注同治叶齊訖叶于其反○毛綠末也絲本

也俾使訖過也鄭女女妾上僭者先染絲後製衣

皆女之所治為也而女反亂之亦喻亂嫡妾之禮

責以本末之行禮大夫以上衣織故本於絲也人

謂制禮者我思此人定尊卑使人無過差之行心

善之也○行去聲織音志

絺兮綌兮淒其以風我

思古人實獲我心

風叶歆又如字心如字又叶思

容切○毛淒寒風也古之君子實得我之心也鄭

絺綌所以當暑今以待寒喻其失所也古之聖人

制禮者使夫婦有道妻妾貴賤各有次序

綠衣四章章四句

燕燕序燕燕衛莊姜送歸妾也

鄭莊姜無子陳女

戴嬀生子名完莊姜以為已子莊公薨完立而州吁殺之戴嬀於是大歸莊姜遠送之于野作詩見

已志

傳戴嬀歸于陳莊姜贈之于野賦燕燕

申燕

燕莊姜與娣戴嬀皆為州吁所逐同出衛野而別莊姜作詩以贈嬀前三章皆興也後一章賦也○

此詩傳繫之衛申因之

燕燕于飛差池其羽之子于歸遠送于野瞻望弗及

泣涕如雨

野羊汝切○毛燕燕也燕之于飛必

差池其羽之子去者也歸歸宗也遠送過禮于於

也郊外曰野瞻視也鄭差池其羽謂張舒其羽翼

與戴嬀將歸顧視其衣服婦人之禮送迎不出門

今我送是子乃至子野者舒已憤盡已情○馵音

乙燕燕于飛頡之頡之子于歸遠于將之瞻望

弗及佇立以泣

頡戶結反頡音杭佇直呂反○毛

飛而上曰頡飛而下曰頡將行也行立久立也鄭

頡頡興戴嬀將歸出入前却將亦送也

燕燕于飛

下上其音之子于歸遠送于南瞻望弗及實勞我

心上時掌反注同南叶尼心切○毛飛而上曰上

音飛而下曰下音陳在衛南實是也鄭下上其音興戴媽將歸言語感激聲有小大仲氏任只其心

塞淵終温且惠淑慎其身先君之思以勗寡人任

平聲只音紙淵叶一均反又如字身如字又叶尸

連反勗凶玉反人如字又叶然○毛仲戴媽字也

任大塞瘞淵深也惠順也勗勉也鄭任者以恩相

親信也周禮六行孝友睦婣任恤温謂顏色和也

淑善也戴媽思先君莊公之故故將歸猶勸勉寡

人以禮義寡人莊姜自謂也○瘞於制反行去聲

燕燕四章章六句

日月序日月衛莊姜傷已也遭州吁之難傷已不

見荅於先君以至困窮之詩也難去聲傳衛州吁

弑其君桓公莊姜歸於齊賦日月申日月州吁弑

桓公莊姜大歸而作是詩賦也○此詩傳繫之衛

申因之

日居月諸照臨下土乃如之人兮逝不古處胡能有

定寧不我顧土如字又叶度處昌呂昌慮二反顧

音古又如字○毛日乎月乎照臨之也逝逮古故

也胡何定止也鄭日月喻國君與夫人也當同德

齊意以治國者常道也之人是人也謂莊公也其

所以接及我者不以故處甚違其初時寧猶曾也
 君之行如是何能有所定乎曾不顧念我之言是
 其所以不能定完也○處上聲曾昨稜切行去聲
 日居月諸下土是冒乃如之人兮逝不相好胡能
 有定寧不我報好去聲注同○(毛)冒覆也不及我

以相好盡婦道而不得報(鄭)覆猶照臨也其所以
 接及我者不以相好之恩情甚於已薄也日居月

諸出自東方乃如之人兮德音無良胡能有定俾
 也可忘(毛)日始月盛皆出東方音聲良善也(鄭)自

從也言夫人當盛之時與君同位無善恩意之聲

語於我也俾使也君之行如此何能有所定使是

無良可忘也○行去聲日居月諸東方自出父兮

母兮畜我不卒胡能有定報我不迷畜許六切○

(毛)述循也(鄭)畜養卒終也父兮母兮者言已尊之

如父又親之如母乃反養遇我不終也不迷不循
 禮也

日月四章章六句

終風序終風衛莊姜傷已也遭州吁之暴見侮慢
 而不能正也(鄭)正猶止也傳莊姜見怒於公賦終

風(申)終風莊姜戒州吁公不悅姜憂而作詩四章

皆比而後賦也。○此詩傳繫之衛申因之

終風且暴顧我則笑謔浪笑敖中心是悼敖傲同。

毛興也終日風為終風暴疾也笑侮之也言戲謔

不敬鄭既竟日風矣而又暴疾興者喻州吁之為

不善如終風之無休止而其間又有甚惡其在莊

姜之旁視莊姜則反笑之是無敬心之甚悼者傷

其如是然而已不能得而止之終風且霾惠然肯

來莫往莫來悠悠我思霾叶狸又芒皆反來叶犁

又如字思如字又叶腮。毛霾雨土也言時有順

心也人無子道以來事已已亦不得以毋道往加

之鄭肯可也有順心然後可以來至我旁不欲見

其戲謔我思其如是心悠悠然。○雨于付反終風

且噎不日有噎寤言不寐願言則嚏嚏於計反噎

音帝。毛陰而風曰噎噎踏也鄭有又也既竟日

風且復噎不見日矣而又噎者喻州吁闇亂甚也

言我願思也噎讀為不敢噎咳之嚏我其憂悼而

不能寐文思我心如是我則嚏也今俗人嚏云人

道我此古之遺語也。女音汝後注同噎噎其陰

虺虺其雷寤言不寐願言則懷懷叶胡隈反。毛

如常陰噎噎然暴若震雷之聲虺虺然懷傷也鄭

懷安也女思我心如是我則安也

終風四章章四句

擊鼓序擊鼓怨州吁也衛州吁用兵暴亂使公孫

文仲將而平陳與宋國人怨其勇而無禮也將去

聲○鄭將者將兵以伐鄭也平成也將伐鄭先告

陳與宋以成其伐事春秋傳曰宋殤公之即位也

公子馮出奔鄭鄭人欲納之及衛州吁立將修先

君之怨於鄭而求寵於諸侯以和其民使告於宋

曰君若伐鄭以除君害若為主敝邑以賦與陳蔡

從則衛國之願也宋人許之於是陳蔡方睦於衛

故宋公陳侯蔡人衛人伐鄭是也伐鄭在魯隱四

年○將去聲將伐將修之將如字馮音憑從音頌

傳州吁求寵于諸侯使公孫文仲帥師及宋公諸

侯魯人蔡人伐鄭衛人怨之賦擊鼓帥入聲○申

擊鼓州吁伐鄭國人怨之而作賦也○此詩傳載系

之衛申因之

擊鼓其鏜踴躍用兵土國漕我獨南行鏜土當反

兵叶輔相切行叶杭○毛鏜然擊鼓聲也使衆皆

踴躍用兵也漕衛邑也鄭此用兵謂治兵時言衆

民皆勞苦也或役土功於國或修理漕城而我獨

見使從軍南行伐鄭是尤勞苦之甚 **從孫子仲平**

陳與宋不我以歸憂心有忡 忡救衆反○[毛]孫子

仲謂公孫文仲也平陳與宋憂心忡忡然鄭仲寧

也平陳與宋謂使告宋曰君為主敝邑以賦與陳

蔡從以猶與也南行不與我歸期兵凶事懼不得

歸豫憂之○從音頌 **爰居爰處爰喪其馬于以求**

之于林之下 處上聲馬叶姥喪去聲注同下叶戶

○[毛]有不還者有亾其馬者山木曰林鄭爰於也

不還謂死也傷也病也今於何居乎於何處乎於

何喪其馬乎于於也求不還者及亾其馬者當於

山林之下軍行依山林求其故處近得之 **死生契**

濶與子成說執子之手與子偕老 契者挈說鄭音

悅注同老朗口反○[毛]契濶勤苦也說數也偕俱

也鄭從軍之士與其伍約死也生也相與處勤苦

之中我與子成相說愛之恩志在相存救也執其

手與之約誓示信也言俱老者庶幾俱免於難○

難去聲 **于嗟濶兮不我活兮于嗟洵兮不我信兮**

于音吁洵音荀信音伸○[毛]不與我生活也洵遠

信極也鄭州吁阻兵安忍阻兵無衆安忍無親衆

畔親離軍士棄其約離散相遠故吁嗟嘆之濶兮

女不與我相救活傷之歎其棄約不與我相親信亦傷之○遠去聲女音汝

擊鼓五章章四句

凱風序凱風美孝子也衛之淫風流行雖有七子之母猶不能安其室故美七子能盡其孝道以慰其母心而成其志爾鄭不安其室欲去嫁也成其志者成言孝子自責之意

傳邶之寡母欲去而子

自訟焉賦凱風

申凱風邶人母不安其室七子自訟而作一章二章比而賦也三章四章皆興也

凱風自南吹彼棘心棘心天天母氏劬勞

南叶那滄

反又呢心切心息廉反又如字○毛興也南風謂

之凱風樂夏之長養者天天盛貌劬勞病苦也鄭

興者以凱風喻寬仁之母棘猶七子也天天以喻

七子少長母養之病苦也○樂音洛長上聲

凱風

自南吹彼棘薪母氏聖善我無令人

南叶見上薪

叶蕭前切又如字人叶然又如字○毛棘薪其成

就者聖獻也鄭獻作聖令善也母乃有獻知之善

德我七子無善人能報之者故母不安我室欲去

嫁也○知去聲

爰有寒泉在浚之下有子七人母

氏勞苦

下叶戶○毛浚衛邑也在浚之下言有益

於浚鄭爰日也日有寒泉者在浚之下浸潤之使浚之民逸樂以興七子不能如也○樂音洛

黃鳥載好其音有子七人莫慰母心

覲胡顯反

華板反○毛覲皖好貌慰安也鄭覲皖以興顏色

說也好其音者興其辭令順也以言七子不能如

也○說音悅

凱風四章章四句

雄雉序雄雉刺衛宣公也淫亂不恤國事軍旅數

起大夫久後男女怨曠國人患之而作是詩

數音

朔○鄭淫亂者荒放於妻妾烝於夷姜之等國人

久處軍役之事故男多曠女多怨也男曠而苦其

事女然而望其君子○處上聲

傳管叔將畔大夫

諫之賦雄雉

申雄雉邶之臣諫管叔而作此一章

二章皆興也三章四章皆賦也

雄雉于飛泄泄其羽我之懷矣自詒伊阻

泄音異○

毛興也雄雉見雌雉飛而鼓其翼泄泄然詒遺伊

維阻難也鄭興者喻宣公整其衣服而起奮訊其

形貌志在婦人而已不恤國之政事懷安也伊當

作繫繫猶是也君之行如是我安其朝而不去今

從軍旅久役不得歸此自遺以是患難○難行並

去聲朝音潮

雄雉于飛下上其音展矣君子實勞

我心

上時掌反注同○毛展誠也鄭下上其音興

宣公小大其聲怡悅婦人誠矣君子戀於君子也

君之行如是實使我心勞矣君若不然則我無軍

後之事○行去聲

瞻彼日月悠悠我思道之云遠

曷云能來

思叶西又叶腮来叶犁又如字○毛瞻

視也鄭日月之行迭往迭來今君子獨久行役而

不來使我心悠悠然思之女怨之辭曷何也何時

能來望之也

百爾君子不知德行不伎不求何用

不臧

行叶杭伎音泊○伎害臧善也鄭爾汝也汝

衆君子我不知人之德行何如者可謂為德行事

君或有所留女怨故問此焉我君子之行不疾害

不求備於一人其行何用為不善而君獨遠使之

在外不得來歸亦女怨之辭○行使並去聲

雄雉四章章四句

匏有苦葉序匏有苦葉刺衛宣公也公與夫人並

為淫亂

鄭夫人謂夷姜

管叔以殷畔邶人風之

賦匏有苦葉

風音諷○申匏有苦葉邶人刺管叔

之詩一章比也二章興而比也三章四章全比也

匏有苦葉濟有深涉深則厲淺則揭

揭音器○毛興

昏禮用焉自納采至請期用昃親迎用昏歸妻使
之來歸於已謂請期也冰未散正月以前也二月
可以昏矣○處上聲迎去聲

人涉卬否卬須我友 招招舟子人涉卬否

友叶羽軌反又如字○[毛]招招號召之貌舟子舟
人主濟渡者卬我也人皆涉我友未至我獨待之
而不涉以言室家之道非得所適貞女不行非得
禮義昏姻不成○號音豪

匏有苦葉四章章四句

谷風序谷風刺夫婦失道也衛人化其上淫於新

昏而棄其舊室夫婦離絕國俗傷敗焉 [鄭]新昏者

新所與為昏禮
風邶之良婦見棄於夫而作是詩一章比中有賦
也二章賦也三章比而賦也四章比而後賦也五
章六章皆賦也

習習谷風以陰以雨黽勉同心不宜有怒采葑采菲

無以下體德音莫違及爾同死 [毛]興也習習和舒貌東風謂之谷風陰陽和而谷

風至夫婦和則室家成室家成而繼嗣生言黽勉
者思與君子同心也葑須也菲芴也下體根莖也

鄭所以黽勉者以爲見譴怒者非夫婦之宜此二
 菜者蔓菁與菘之類也皆上下可食然而其根有
 美時有惡時采之者不可以根惡時并棄其葉喻
 夫婦以禮義合顏色相親亦不可以顏色衰棄其
 相與之禮莫無及與也夫婦之言無相違者則可
 與汝長相與處至死何顏色斯須之有○芴音勿

蔓音萬菘音福處上聲

行道遲遲中心有違不遠

伊邇薄送我畿誰謂荼苦其甘如薺宴爾新昏如

兄如弟

畿音祈荼音徒薺祖禮反弟上聲○毛遲遲舒行貌違離也畿門內也荼苦菜也宴安也鄭

徘徊也行於道路之人至將離別尚舒行其步徘徊
 然喻君子於已不能如也邇近也言君子與已
 訣別不能遠維近相送我裁於門內無恩之甚茶
 誠苦矣而君子於已之苦毒又甚於茶北方之茶
 則其如薺
 涇以渭濁湜湜其沚宴爾新昏不我屑
 以毋逝我梁毋發我笱我躬不閱遑恤我後
湜音殖毋音無注同笱古口反○毛涇渭相入而清濁
 異屑潔也逝之也梁魚梁也所以捕魚也閱容也
 鄭小渚曰沚涇水以有渭故見渭濁湜湜持正貌
 喻君子得新昏故謂已惡也已之持正守初如沚

然不動搖此絕去所經見因取以自喻焉以用也
 言君子不復潔用我當室家毋者喻禁新昏也女
 毋之我家取我為室家之道躬身遑暇恤憂也我
 身尚不能自容何暇憂我後所生子孫也。女音
 汝
 就其深矣方之舟之就其淺矣泳之游之何有
 何亡黽勉求之凡民有喪匍匐救之
泳音詠匍蒲
 扶二音匍白服二音亡無同救叶居尤反。毛舟
 船也有謂富也亡謂貧也鄭方泝也潜行為泳言
 深淺者喻君子之家事無難易吾皆為之君子何
 所有乎何所亡乎吾其黽勉勤力為求之有求多

亡求有匍匐言盡力也凡於民有凶禍之事鄰里
 尚盡力往救之况我於君子家之事難易乎固當
 黽勉以疏喻親也。泝桴同易去聲
 不我能惰反
 以我為讐既阻我德賈用不售昔育恐育鞠及爾
 顛覆既生既育比予于毒
德都木反售叶時流反
 淫德一韻讐售一韻。毛惰養也阻難也育長鞠
 窮也鄭惰驕也君子不能以恩驕樂我反憎惡我
 既難卻我隱蔽我之善我修婦道而事之覲其察
 已猶見疏外如賣物之不售昔育育稚也及與也
 昔幼稚之時恐至長老窮匱故與女顛覆盡力於

衆事難易無所辟生謂財業也育謂長老也于於也既有財業矣又既長老矣其視我如毒螫言惡已甚也○難也難卻憎惡之難惡並去聲樂音洛長上聲女音汝覬音冀易去聲辟音避整失石反我有旨蓄亦以御冬宴爾新昏以我御窮有洗有潰既詒我肄不念昔者伊余來暨蓄敕六反御魚據魚舉二反洗音光潰音繪詒音怡肄羊至切○
〔毛〕旨美御禦也洗洗武也潰潰怒也暨息也〔鄭〕蓄聚美菜者以禦冬月之無時也君子亦但以我御窮苦之時至於富貴則棄我如旨蓄詒遺也君子

洗洗然潰潰然無温潤之色而盡遺我以勞苦之事欲困窮我君子忘舊不念往昔年雅我始來之時安息我

谷風六章章八句

式微序式微黎侯寓于衛其臣勸以歸也

〔鄭〕寓寄

也黎侯爲狄人所逐棄其國而寄於衛衛處之以二邑因安之可以歸而不歸故其臣勸之○處上聲
〔傳〕黎大夫勸其君以歸國賦式微
〔申〕式微黎侯失國而寓于衛其臣勸之歸賦也○此詩傳繫之衛申因之

式微式微胡不歸微君之故胡為乎中露

式用也

微無也中露衛邑也鄭式微式微有微乎微者也

君何不歸乎禁君留止於此之辭式發聲也我若

無君何為處此乎臣又極諫之辭○處上聲

式微

式微胡不歸微君之躬胡為乎泥中

泥中衛邑

也

式微二章章四句

旄丘序旄丘責衛伯也狄人迫逐黎侯黎侯寓于

衛衛不能修方伯連率之職黎之臣子以責於衛

也鄭衛康叔之封爵稱侯今日伯者時為州伯也

周之制使伯佐牧春秋傳曰五侯九伯侯為牧也

傳狄侵黎黎侯出奔衛衛穆公不禮焉黎人怨之

賦旄丘申旄丘狄逐黎侯黎侯寓于衛衛穆公不

克納黎大夫怨之而作是詩一章興也二章三章

四章賦也○此詩傳繫之衛申因之

旄丘之葛兮何誕之節兮叔兮伯兮何多日也

葛自

可通節揚慎云日音熱與伯叶今南方呼日頭為

熱頭是其證也○毛興也前高後下日旄丘諸侯

以國相連屬憂患相及如葛之蔓延相連及也誕

濶也日月以逝而不我憂鄭土氣緩則葛生濶節

興者喻此時衛伯不恤其職故其臣於君事亦疏廢也叔伯字也呼衛之諸臣叔與伯與女期迎我君而復之可來而不來女日數何其多也先叔後伯臣之命不以齒○女並音汝後注同何其處也必有與也何其久也必有以也

叶苟起反○毛言與仁義也必以有功德鄭我君何以處於此乎必以衛有仁義之道故也責衛今不行仁義我君何以久留於此乎必以衛有功德故也又責衛今不務功德也狐裘蒙戎匪車不東叔兮伯兮靡所與同
毛大夫狐蒼裘蒙戎以言亂

也不東言不來東也無救患恤同也鄭刺衛諸臣形貌蒙戎然但為昏亂之行女非有戎車乎何不來東迎我君而復之黎國在衛西今所寓在衛東衛之諸臣行如是不與諸伯之臣同言其非之特甚○行去聲
瑣兮尾兮流離之子叔兮伯兮裒如充耳
裒音又○毛瑣尾少好之貌流離鳥也少好長醜始而愉樂終以微弱裒盛服也充耳盛飾也大夫裒然有尊盛之服而不能稱也鄭衛之諸臣初有小善終無成功似流離也充耳塞耳也言衛之諸臣顏色裒然如見塞耳無聞知也人之耳聾



恒多笑而已○少去聲長上聲樂音洛稱去聲

旄丘四章章四句

簡兮序簡兮刺不用賢也衛之賢者仕於伶官皆

可以承事王者也鄭伶官樂官也伶氏世掌樂官

而善焉故後世多號樂官為伶官

傳邶之伶東心

乎王室賦東兮

申東兮伶官心乎王室而自傷之

詩前三章賦也未章興也○東伶人名

簡兮簡兮方將萬舞日之方中在前上處碩人俟俟

公庭萬舞

處上聲注並同俟音語○毛簡大也方

四方也將行也以干羽為萬舞用之宗廟山川故

言於四方教國子弟以日中為期碩人大德也俟

俟容貌大也萬舞非但在四方親在宗廟公庭鄭

簡擇將且也擇兮擇兮者為且祭祀當萬舞也萬

舞干羽也在前上處者在前列上頭也周禮大胥

掌學士之版以待致諸子春入學舍采合舞○舍

音釋采音菜

有力如虎執轡如組左手執籥右手

秉翟赫如渥赭公言錫爵

組音祖籥音藥翟叶直

角切赭叶陟略反○毛組織組也武力比於虎可

以御亂御衆有文章言能治衆動於近成於遠也

籥六孔翟翟羽也赫赤貌渥厚積也祭有界燁胞

翟闔寺者惠下之道見惠不過一散鄭碩人有御
 亂御衆之德可任為王臣碩人多才多藝又能籥
 舞言文武道備碩人容色赫然如厚傅丹君徒賜
 其一爵而已不知其賢而進用之散受五升○御
 音禦任去聲
 山有榛隰有苓云誰之思西方美人
 彼美人兮西方之人兮 榛叶延苓叶連人叶然○
 毛榛木名下濕曰隰苓大苦末言乃宜在王室鄭
 榛也苓也生各得其所所以言碩人處非其位我誰
 思乎思周室之賢者以其宜薦碩人與在王位彼
 美人謂碩人也○與音預

簡兮三章章六句

屠本峻云朱熹本簡兮四章
 三章章四句一章六句不知何據乃爾

泉水序泉水衛女思歸也嫁於諸侯父母終思歸
 寧而不得故作是詩以自見也 鄭以自見者見已

志也國君夫人父母在則歸寧沒則使大夫歸寧
 於兄弟衛女之思歸雖非禮思之志也 傳宋桓姬

閔衛之破也賦泉水 申泉水宋桓夫人閔衛之破

而作首興後皆賦也○此詩傳繫之衛申因之

悲彼泉水亦流于淇有懷于衛靡日不思變彼諸姬
 聊與之謀 思叶西變音戀謀叶靡○毛興也泉水

始出苾然流也洪水名也變好貌諸姬同姓之女
聊願也鄭泉水流入淇猶婦人出嫁于異國懷
至靡無也以言我有所至念於衛我無日不思也
所至念者謂諸姬諸姑伯姊聊且略之辭諸姬者
未嫁之女我且欲略與之謀婦人之禮觀其志意
親親之恩也

出宿于沛飲餞于禰女子有行遠父

母兄弟問我諸姑遂及伯姊

沛音齊餞踐箭二音

禰音你遠去聲弟上聲○毛沛地名祖而舍較飲

酒于其側曰餞重始有事于道也禰地名父之姊

姊稱姑先生曰姊鄭沛禰者所嫁國適衛之道所

經故思宿餞行道也婦人有出嫁之道遠于親親
故禮緣人情使得歸寧寧則又問姑及姊親其類
也先姑後姊尊姑也○舍去聲較蒲未反

出宿于

于飲餞于言載脂載牽還車言邁邁臻于衛不瑕

有害

牽音轄叶害還音旋○毛于言所適國郊也

脂牽其車以還我行也邁疾臻至瑕遠也鄭于言
猶沛禰未聞遠近同異言還車者嫁時乘來今思
乘以歸瑕猶過也害何也我還車疾至於衛而返
於行無過差有何不可而止我

我思肥泉茲之永

歎思須與漕我心悠悠駕言出遊以寫我憂

歎音

灘自可叶泉漕叶囚○毛所出同所歸異為肥泉
 須漕衛邑也寫徐也鄭茲此也自衛而來所渡水除
 故思此而長歎自衛而來所經邑故又思之既不
 得歸寧且欲乘車出遊以除我憂

泉水四章章六句

北門序北門刺仕不得志也言衛之忠臣不得其

志爾鄭不得其志者君不知已志而遇困苦傳管

叔以殷畔仕者苦之賦北門申北門邶之仕者處

危國事亂君因征役而出門賦之以自嘆也○處

上聲

出自北門憂心殷殷終窶且貧莫如我艱已焉哉天

實為之謂之何哉

窶音巨上聲門自可叶殷艱叶

銀哉叶資○毛興也北門背明鄉陰窶者無禮也

貧者困於財鄭自從也興者喻已仕於闇君猶行

而出北門心為之憂殷殷然艱難也君於已祿薄

終不足以為禮又近困於財無知已以此為難者

言君既然矣諸臣亦如之謂勤也詩人事君無二

志故自決歸之於天我勤身以事君何哉忠之至

王事適我政事一埤益我我入自外室人交徧謫

我已焉哉天實為之謂之何哉埤音脾謫自與益

詩經

卷之二

二十四

成韻○〔毛〕適之埤厚也謫責也〔鄭〕國有王命役使之事則不以之彼必來之我有賦稅之事則減彼一而以益我言君政偏已兼其苦我從外而人在室之人更迭徧來責我使已去也言室人亦不知已志王事敦我政事一埤遺我我入自外室人交徧摧我已焉哉天實為之謂之何哉敦叶堆遺音夷○〔毛〕敦厚遺加也摧沮也〔鄭〕敦猶投擲也摧者刺譏之言

出門三章章七句

北風序北風刺虐也衛國並為威虐百姓不親莫

不相攜持而去焉〔傳〕邶風危亂其民去之賦北風

〔申〕北風邶人厭亂之詩皆比而賦也

北風其涼雨雪其雱惠而好我攜手同行其虛其邪

既亟至且

雨如字又于付反雱普郎反好去聲行

叶杭邪音徐只音紙且音疽○〔毛〕興也北風寒涼之風雱盛貌惠愛行道也虛虛也亟急也〔鄭〕寒涼之風病害萬物興者喻君政教酷暴使民散亂性仁愛而又好我者與我相攜持同道而去疾時政也邪讀如徐言今在位之人其故威儀虛徐寬仁者今皆以為急刻之行矣所以當去以此也○行

詩經

卷之二

二十五

三百五十一

去聲 北風其喙雨雪其霏惠而好我攜手同歸其

虛其邪既亟只且 喙叶鷄○(毛)喙疾貌霏甚貌歸

有德 吳赤匪狐莫黑匪烏惠而好我攜手同車

其虛其邪既亟只且 (毛)狐赤烏黑莫能別也攜手

就車鄭赤則狐也黑則烏也猶今君臣相承為惡

如一

北風三章章六句

靜女序靜女刺時也衛君無道夫人無德 (鄭)以君

及夫人無道德故陳靜女遺我以彤管之法德如

是可以易之為人君之配 (傳)時不尚德君子陳古

以風之賦靜女

風音諷○(甲)靜女陳古諷今之詩

賦也

靜女其姝俟我于城隅愛而不見搔首踟蹰

姝音樞

搔蘇刀切踟直知反蹰直誅反○(毛)靜貞靜也女

德貞靜而有法度乃可說也姝美色也俟待也城

隅以言高而不可踰也言志往而行正(鄭)女德貞

靜然後可畜美色然後可安又能服從待禮而動

自防如城隅故可愛也志往謂踟蹰行正謂愛之

而不往見○說音悅 靜女其變貽我彤管彤管有

煒說懌女美

變力充切管叶古轉反煒音偉說音

悅懌音亦○〔毛〕既有靜德又有美色又能遺我以古人之法可以配人君也古者后夫人必有女史彤管之法史不記過其罪殺之后妃羣妾以禮御於君所女史書其日月授之以環以進退之生子月辰以金環退之當御者以銀環進之著于左手既御著于右手事無大小記以成法煒赤貌彤管以赤心正人也〔鄭〕彤管筆赤管也說懌當作說釋赤管煒煒然女史以之說釋妃妾之德美之○著知略直略二反說鄭音如字

匪女之爲美美人之貽

〔毛〕徒兮徒帝二反異夷與

自牧歸荑洵美且異

〔毛〕一音貽平去二音爲去聲○〔毛〕牧田官也荑茅之始生也本之於荑取其有始有終非爲其徒說美色而已美其人能遺我法則〔鄭〕洵信也茅潔白之物也自牧田歸荑其信美而異者可以供祭祀猶貞女在窈窕之處媒氏達之可以配人君遺我者遺我以賢妃也○處爲並去聲說音悅

靜女三章章四句

〔序〕新臺刺衛宣公也納伋之妻作新臺于河上而要之國人惡之而作是詩也

〔要〕平聲惡去聲

〔鄭〕伋宣公之世子

傳衛宣公納伋之妻國

言終
人惡之賦新臺

甲新臺衛宣公為伋娶婦而美築新臺而自納之衛人惡之而賦其事也未章比中有賦也○此詩傳繫之衛申因之

新臺有泚河水瀾瀾燕婉之求籩條不鮮

此音此瀾

音米鮮叶小禮反○毛泚鮮明貌瀾瀾盛貌水所以潔污穢反于河上而為淫昏之行燕安婉順也籩條不能俯者鄭鮮善也伋之妻齊女來嫁於衛其心本求燕婉之人謂伋也反得籩條不善謂宣公也籩條口柔常觀人顏色而為之辭故不能俯也○行去聲

新臺有洒河水浼浼燕婉之求籩條

不殄

洒音琺浼音勉○毛洒高峻也浼浼平地也

殄絕也鄭殄當作臙臙善也

魚網之設鴻則離之

燕婉之求得此戚施

毛言所得非所求也戚施不能仰者鄭設魚網者宜得魚鴻乃鳥也反離焉猶

齊女以禮來求世子而得宣公戚施面柔下人以色故不能仰也

新臺三章章四句

二子乘舟序二子乘舟思伋壽也衛宣公之二子爭相為死國人傷而思之作是詩也為去聲傳宣公殺其世子伋及母弟壽衛人傷之賦二子乘舟

言終
卷之二
二
申二子乘舟宣公欲立少子朔使伋壽如齊而沉之于河衛人傷之而作是詩賦也○沉去聲此詩傳繫之衛申因之

二子乘舟汎汎其景願言思子中心養養

景叶舉兩

切○毛二子伋壽也宣公爲伋取於齊女而美公奪之生壽及朔朔與其母愬伋於公公令伋之齊使賊先待於隘而殺之壽知之以告伋使去之伋曰君命也不可以逃壽竊其節而先往賊殺之伋至曰君命殺我壽有何罪賊又殺之國人傷其涉危遂往如乘舟而無所薄汎汎然迅疾而不礙也

願每也養養然憂不知所定鄭願念也念我思此

二子心爲之憂養養然○取娶同令平聲隘於賣

切二子乘舟汎汎其逝願言思子不瑕有害毛言

二子之不遠害鄭瑕猶過也我思念此二子之事

於行無過差有何不可而不去也○遠去聲

二子乘舟二章章四句

邶國十九篇七十一章三百六十三句

鄘

柏舟序柏舟其姜目誓也衛世子共伯蚤死其妻守義父母欲奪而嫁之誓而弗許故作是詩以絕

詩經

卷之二

二十七

之鄭共伯僖侯之世子○共並音恭下同傳衛世

子餘未立而卒共姜誓以守志賦柏舟申柏舟衛

釐侯在位世子共伯先卒共姜守義齊武公欲召

之歸寧而嫁之共姜不許故作此詩興也○此詩

傳繫之衛申因之釐音禧

汎彼柏舟在彼中河髡彼兩髦實維我儀之死矢靡

它母也天只不諒人只舟叶刀舟與髦叶河與儀

叶髡音苔髦音毛儀叶牛何反它音拖天如字又

叶神人叶然又如字只音紙○毛興也中河河中

髮兩髦之貌髦者髮至眉子事父母之飾儀匹也

矢誓靡無之至也至已之死信無他心諒信也母

也天也尚不信我天謂父也鄭舟在河中猶婦人

之在大家是其常處兩髦之人謂共伯也實是我

之匹故我不嫁也禮世子昧爽而朝亦櫛纒笄總

拂髦冠綏纓○朝音潮纒所徒切又音灑綏陟誰

反汎彼柏舟在彼河側髡彼兩髦實維我特之死

矢靡慝母也天只不諒人只舟與髦叶側與特叶

慝音忒○毛特匹也慝邪也

柏舟二章章七句

牆有茨序序牆有茨衛人刺其上也公子頑通乎君

母國人疾之而不可道也

鄭宣公卒惠公幼其庶

兄頑烝於惠公之母生子五人齊子戴公文公宋

桓夫人許穆夫人

傳三叔菁周公鄘人風之賦墻

有茨

菁音構下並同風音諷○申墻有茨鄘人刺

三監之詩興也

墻有茨不可埽也中菁之言不可道也所可道也言

之醜也

埽叶蘇后蘇戶二反道叶他口動五二反

醜如字又敞呂反○毛興也墻所以防非常茨蒺

藜也欲埽去之反傷墻也中菁內菁也於君醜也

鄭國君以禮防制一國今其宮內有淫昏之行考

猶墻之生蒺藜內菁之言謂宮中所菁成頑與夫

人淫昏之語○行去聲

墻有茨不可襄也中菁之

言不可詳也所可詳也言之長也

毛襄除也詳審

也長惡長也

墻有茨不可束也中菁之言不可讀

也所可讀也言之辱也

毛束而去之讀抽也辱辱

君也鄭抽猶出也

墻有茨三章章六句

君子偕老序君子偕老刺衛夫人也夫人淫亂失

事君子之道故陳人君之德服飾之盛宜與君子

偕老也

鄭夫人宣公夫人惠公之母也人君小君

也或者小字誤作人耳 **傳**宣姜不閑於禮衛人風

之賦君子偕老 風音諷 ○ **申**君子偕老刺宣姜之

詩賦也 ○此詩傳繫之衛申因之

君子偕老副笄六珈委委佗佗如山如河象服是宜

子之不淑云如之何 珈叶居何切委音威佗音駝

宜叶牛何反 ○ **毛**能與君子俱老乃宜居尊位服

盛服也副者后夫人之首飾編髮爲之笄衡笄也

珈笄飾之最盛者所以別尊卑委委者行可委曲

縱迹也佗佗者德平易也山無不容河無不潤象

服尊者所以爲飾有子若是何謂不善乎鄭**珣**之

言加也副既笄而加飾如今步搖上飾古之制所

有未聞象服者謂禴翟闕翟也人君之象服則舜

所云予欲觀古人之象日月星辰之屬子乃服飾

如是而爲不善之行於禮當如之何深疾之 ○縱

平聲易去聲禴音搖翟音狄行去聲 **玼兮玼兮其**

之翟也鬢髮如雲不屑髢也玉之瑱也象之栴也

揚且之皙也胡然而天也胡然而帝也 玼音此翟

叶狄鬢真忍反髢音替瑱音奠栴音帝且音疽皙

音制 ○ **毛**玼鮮盛貌禴翟闕翟羽飾衣也鬢黑髮

也如雲言美長也屑潔也瑱塞耳也栴所以摘髮

也揚眉上廣皙白皙尊之如天審諦如帝鄭侯伯
 夫人之服自褕翟而下如王后焉髮髮也不潔者
 不用髮為善胡何也帝五帝也何由然女見尊敬
 如天帝乎非由衣服之盛顏色之莊與反為淫昏
 之行○鮮平聲髮音弊摘音嫡諦音帝女音汝與
 平聲行去聲

嗟兮嗟兮其之展也蒙彼縹緜是繼

祥也子之清揚揚且之顏也展如之人兮邦之媛

也也 嗟七我反展張連反祥汾沿反縹緜音皺癡繼

音屑媛音袁○(毛)禮有展衣者以丹縠為木蒙覆也縹之靡者為縹是當暑祥延之服也清視清明

也揚廣揚而額角豐滿展誠也美女為媛鄭后如
 六服之次展衣宜白縹緜緜之感感者展衣夏則
 裏衣縹緜此以禮見於君及賓客之盛服也展衣
 字誤禮記作禮媛者邦人所依倚以為媛助也疾
 宣姜有此盛服而以淫昏亂國故云然○縠音穀
 禮陟戰反見音現

君子偕老三章一章七句一章九句一章八句

桑中序桑中刺奔也衛之公室淫亂男女相奔至
 于世族在位相竊妻妾期於幽遠政散民流而不
 可止鄭衛之公室淫亂謂宣惠之世男女相奔不

待媒氏以禮會之也世族在位取姜氏弋氏庸氏者也竊盜也幽遠謂桑中之野○取音娶

無禮衛人刺之賦采唐申采唐宣姜召公子頑于傳公室

公桑久處而遠送之國人刺之而作是詩興也○此詩傳繫之衛申因之

爰采唐矣沫之鄉矣云誰之思美孟姜矣期我乎桑

中要我乎上宮送我乎淇之上矣中叶陟良反宮

叶俱王反上叶辰陽反要平聲下並同○毛爰於也唐蒙菜名沫衛邑姜姓也言世族在位有是惡行桑中上宮所期之地淇水名也鄭於何采唐必

沫之鄉猶言欲為淫亂者必之衛之都惡衛為淫

亂之主淫亂之人誰思乎乃思美孟姜孟姜列國之長女而思與淫亂疾世族在位有是惡行也此

思孟姜之愛厚已也與我期於桑中而要見我於上宮其送我則於淇水之上○惡衛之惡去聲行

並去聲長上聲爰采麥矣沫之北矣云誰之思美

孟弋矣期我乎桑中要我乎上宮送我乎淇之上矣麥叶訖力反○毛弋姓也爰采葑矣沫之東矣

云誰之思美孟庸矣期我乎桑中要我乎上宮送我乎淇之上矣鄭葑蔓菁庸姓也

桑中三章章七句

鶉之奔奔序鶉之奔奔刺衛宣姜也衛人以為宣

姜鶉鶉之不若也鄭刺宣姜者刺其與公子頑為

淫亂行不如禽鳥○行去聲

傳衛昭伯無禮於姜

國人惡之賦鶉之奔奔

惡去聲○申鶉之奔奔刺

宣姜與公子頑之詩興也

鶉之奔奔鶉之疆疆人之無良我以為兄

鶉音純兄

虛王反○毛鶉則奔奔鶉則疆疆然良善也兄謂

君之兄鄭奔奔疆疆言其居有常匹飛則相隨之

貌刺宣姜與頑非匹耦人之行無一善者我君反

以為兄君謂惠公○行去聲

鶉之疆疆鶉之奔奔

人之無良我以為君

毛君國小君鄭小君謂宣姜

鶉之奔奔二章章四句

定之方中序定之方中美衛文公也衛為狄所滅

東徙渡河野處漕邑齊桓公攘戎狄而封之文公

徙居楚丘始建城市而營宮室得其時制百姓說

之國家殷富焉

處上聲說音悅○鄭春秋閔公二

年冬狄人入衛衛懿公及狄人戰於熒澤而敗宋

桓公迎衛之遺民渡河立戴公以廬於漕戴公立

一年而卒魯僖公二年齊桓公城楚丘而封衛於

是文公立而建國焉

傳僖公城楚丘以備戎史克

頌之賦楚宮

即楚宮城楚丘以備戎太史克美之

賦也。此詩傳以為魯國風申因之

定之方中作于楚宮揆之以日作于楚室樹之榛栗

椅桐梓漆爰伐琴瑟

定音訂揆上聲。毛定營室

也方中昏正四方楚宮楚丘之宮也仲梁子曰初

立楚也揆度也度日出日入以知東西南視定北

準極以正南北室猶宮也椅梓屬鄭楚宮謂宗廟

也定星昏中而正於是可以營制宮室故謂之營

室定昏中而正謂小雪時其體與東壁連正四方

宮居室也君子將營宮室宗廟為先廡庫為次

居室為後爰日也樹此六木於宮者曰其長大可

伐以為琴瑟言預備也。度音鐸

升彼虛矣以望

楚矣望楚與堂景山與京降觀于桑卜云其吉終

焉允臧

虛如字又叶語楚叶初又如字京叶涼。毛

虛漕虛也楚丘有堂邑者景山大山京高丘也

地勢宜蠶可以居民龜曰卜允信臧善也建國必

卜之故建邦能命龜田能施命作器能銘使能造

命升高能賦師旅能誓山川能說喪紀能誅祭祀

能語君子能此九者可謂有德者可以為大夫鄭

自河以東夾於濟水文公將徙登漕之虛以望楚丘觀其旁邑及其丘山審其高下所依倚乃後建國焉慎之至也○濟上聲使去聲

靈雨既零命彼

倌人星言夙駕說于桑田匪直也人秉心塞淵駮

牝三千

零叶連人叶然倌音官說音稅又如字○

毛零落也倌人主駕者非徒庸君秉操也馬七尺

以上曰駮駮馬與牝馬也鄭靈善也星雨止星見

夙早也文公於雨下命主駕者雨止為我晨早駕

欲往為辭說于桑田教民稼穡務農急也塞充實

也淵深也國馬之制天子十有二閑馬六種三千

四百五十六匹邦國六閑馬四種千二百九十六

匹衛之先君兼邶鄘而有之而馬數過禮制今文

公滅而復興徙而能富馬有三千雖非禮制國人

美之○見音現操平聲種上聲

定之方中三章章七句

蝮蝮止奔也衛文公能以道化其民淫奔

之恥國人不齒也鄭不齒者不與相長稚○長上

聲傳衛靈公召子都于宋國人譏之賦蝮蝮申蝮

蝮衛靈公為南子召宋朝國人譏之二章皆先比

而後賦也未章賦也

蝮在東莫之敢指女子有行遠父母兄弟

蝮丁計

反蝮都動反遠去聲弟上聲○〔毛〕蝮蝮虹也夫婦

過禮則虹氣盛君子見戒而懼諱之莫之敢指〔鄭〕

虹天氣之戒尚無敢指者况奔淫之女誰敢視之

行道也婦人生而有適人之道何憂以不嫁而為

淫奔之過乎惡之甚

朝濟于西崇朝其雨女子有

行遠兄弟父母

〔隋〕賈濟二音○〔毛〕隋升崇終也從

日一至食時為終朝〔鄭〕朝有升氣於西方終其朝則

雨氣應自然以言婦人生而有適人之道亦性自

然乃如之人也懷昏姻也大無信也不知命也大

音泰信叶斯人切命叶彌并切○〔毛〕乃如是淫奔

之人也不待命也〔鄭〕懷思也乃如是之人思昏姻

之事乎言其淫奔之過惡之也淫奔之女大無貞

潔之信又不知昏姻當待父母之命惡之也○惡

去聲

蝮蝮三章章四句

相鼠〔序〕相鼠刺無禮也衛文公能正其羣臣而刺

在位承先君之化無禮義也〔傳〕叔處不義鄙人刺

之賦相鼠

〔序〕相鼠刺三叔之詩興也○處上聲

相鼠有皮人而無儀人而無儀不死何為

皮儀為自

成一韻相去聲注與下二章同。〔毛〕相視也無禮儀者雖居尊位猶為闇昧之行〔鄭〕儀威儀也視鼠有皮雖處高顯之處偷食苟得不知廉耻亦與人無威儀者同人以有威儀為貴今反無之傷化敗俗不如其死無所害也。○行去聲二處上上聲下

去聲
相鼠有齒人而無止人而無止不死何俟侯

上聲。〔毛〕止所止息也俟待也〔鄭〕止容止孝經曰容止可觀無止則雖居尊無禮節也

相鼠有體人而無禮人而無禮胡不遄死遄市專反。〔毛〕體支體也遄速也

相鼠三章章四句

于旄序于旄美好善也衛文公臣子多好善賢者樂告以善道也好去聲樂音洛下並同。〔鄭〕賢者

特處士也。○處上聲

〔傳〕武公好賢樂善國人美之

賦于旄

衛申因之

〔申〕于旄美武公好賢賦也。○此詩傳繫之

子子于旄在浚之郊素絲紕之良馬四之彼姝者子

何以畀之

子音結旄郊自成一韻紕音避姝音樞

○〔毛〕子子于旄之貌注旄于于首大夫之旃也浚衛邑古者臣有大功世其官邑郊外曰野紕所以

織組也總紕於此成文於彼願以素絲紕組之法
 御四馬也妹順貌昇子也鄭周禮孤卿建旃大夫
 建物首皆注旃焉時有建此旃來至浚之郊卿大
 夫好善也素絲者以為縷以縫紕旌旗之旒繆或
 以維持之浚郊之賢者既識卿大夫建旃而來又
 識其乘善馬四之者見之數也時賢者既說此卿
 大夫有忠順之德又欲以善道與之心誠厚愛之
 至○予音與好去聲說音悅 子子干旃在浚之都
 素絲組之良馬五之彼妹者子何以予之旃音餘
 予音與○毛鳥隼曰旃下邑曰都總以素絲而成

組也驂馬五轡鄭周禮州里建旗謂州長之屬以
 素絲縷縫組於旌旗以為之飾五之者亦謂五見
 之也 子子干旃在浚之城素絲祝之良馬六之彼
 妹者子何以告之告音谷○毛析羽為旌城都城
 也祝織也四馬六轡鄭祝當作屬屬著也六之者
 亦謂六見之也

干旃三章章六句

載馳序載馳許穆公夫人作也閔其宗國顛覆自
 傷不能救也衛懿公為狄人所滅國人分散露於
 漕邑許穆夫人閔衛之亡傷許之小力不能救思

歸唁其兄又義不得故賦是詩也

鄭滅者懿公死

也君死於位曰滅露於漕邑者謂戴公也懿公死

國人分散宋桓公迎衛之遺民渡河處之於漕邑

而立戴公焉戴公與許穆夫人俱公子頑烝於宣

姜所生也男子先生曰兄○處上聲

傳狄入衛衛

戴公次于漕許穆姬閔之賦載馳

申載馳許穆夫

人閔衛之亡傷許之小力不能救思歸唁其兄義

又不得故賦是詩前二章皆賦也三章四章皆興

也○此詩傳繫之衛申因之

載馳載驅歸唁衛侯驅馬悠悠言至于漕大夫跋涉

我心則憂

驅叶丘漕叶囚○毛載辭也吊失國因

唁悠悠遠貌漕衛東邑草行曰跋水行曰涉鄭載

之言則也衛侯戴公也夫人願御者驅馬悠悠乎

我欲至于漕跋涉者衛大夫來告難於許時○難

去聲

既不我嘉不能旋反視爾不臧我思不遠

毛

不能旋反我思也不能遠衛也鄭既盡嘉善也言

許人盡不善我欲歸唁兄爾女女許人也臧善也

視女不施善道救衛○女並音汝

既不我嘉不能

旋濟視爾不臧我思不閔

朱熹以二章三章共為

一章○毛濟止也閔閉也

陟彼阿丘言采其蟲女

子善懷亦各有行許人尤之衆穉且狂

丘叶祛其

反蟲謨郎反懷叶虎隈反行叶杭丘懷之一韻蟲

行狂一韻○〔毛〕偏高曰阿丘蟲貝母也升至偏高

之丘采其蟲者將以療疾行道也尤過也是乃衆

幼穉且狂進取一槩之義〔鄭〕升丘采貝母猶婦人

之適異國欲得力助安宗國也善猶多也懷思也

女子之多思者有道猶升丘采其蟲也許人許大

夫也過之者過夫人之欲歸唁其兄

我行其野芄

芄其麥控于大邦誰因誰極大夫君子無我有尤

百爾所思不如我所之

芄蒲紅符雄二反子叶慈

尤叶盈之反○〔毛〕願行衛之野麥芄芄然方盛長

控引極至也不如我所思之薦厚也〔鄭〕麥芄芄者

言未收刈民將困也今衛侯之欲求援引之力俎

於大國之諸侯亦誰因乎由誰至乎閔之故欲歸

問之君子國中賢者無我有尤無過我也爾女女

衆大夫君子也○女並音汝

載馳五章一章六句二章章四句一章六句一

章八句

朱熹本載馳四章二章章六句二章章

八句據蘇氏合二章三章為一章耳非是

鄘國十篇三十章百七十六句

衛

淇奥序淇奥美武公之德也有文章又能聽其規

諫以禮自防故能入相于周美而作是詩也傳衛

武公好學明德國人美之賦淇奥

申淇奥美衛武公之詩興也○相好俱去聲

瞻彼淇奥綠竹猗猗有匪君子如切如磋如琢如磨

瑟兮僩兮赫兮咺兮有匪君子終不可諼兮

澳音郁猗叶丁嗟七何反僩遐板反咺况晚反諼况遠

反○[毛]興也澳隈也綠王芻也竹篇竹也猗猗美

盛貌武公質美德盛有康叔之餘烈匪文章貌

骨曰切象曰嗟玉曰琢石曰磨道其學而成也聽

其規諫以自修如玉石之見琢磨也瑟矜莊貌僩

寬大也赫有明德赫然咺威儀容止宣著也諼

忘也○篇音扁瞻彼淇奥綠竹青青有匪君子充

耳琇瑩會弁如星瑟兮僩兮赫兮咺兮有匪君子

終不可諼兮

青音精瑩音營○[毛]充耳謂之瑱琇

瑩美石也天子玉瑱諸侯以石弁皮弁所以會髮

鄭會謂弁之縫中飾之以玉皦皦而處狀似星也

天子之朝服皮弁以日視朝○瑱音奠皦音歷處

上聲朝音潮瞻彼淇奥綠竹如簟有匪君子如金

如錫如圭如璧寬兮綽兮倚重較兮善戲謔兮不為虐兮

簣音責較音角○[毛]簣積也金錫鍊而精

圭璧性有質寬能容眾綽緩也重較卿士之車寬緩弘大雖則戲謔不為虐矣○[鄭]圭璧亦琢磨四者亦道其學而成也綽兮謂仁於施舍君子之德有張有弛故不常矜莊而時戲謔○舍上聲

淇澳三章章九句

考槃[序]考槃刺莊公也不能繼先公之業使賢者

退而窮處[鄭]窮猶終也○處上聲下並同傳鄘人

美其君子不仕亂邦賦考槃子曰見遜世而無悶

矣[申]考槃美隱者之詩賦也○此詩傳繫之鄘申

因之

考槃在澗碩人之寬獨寐寤言永矢弗諼澗叶經天

切澗寬為一韻諼音喧言諼為一韻○[毛]考成槃

樂也山夾水曰澗○[鄭]碩大也有窮處成樂在於在澗者形貌大人而寬然有虛乏之色寤覺永長矢誓諼忘也在澗獨寐覺而獨言長自誓以不忘君之惡志在窮處故云然○樂音洛處上聲

考槃在

阿碩人之邁獨寐寤歌永矢弗過邁音科過音戈

○[毛]曲陵曰阿邁寬大貌○[鄭]邁饑意弗過者不復

入君之朝也考槃在陸碩人之軸獨寐寤宿永矢弗告
告音谷○〔毛〕軸進也無所告語也〔鄭〕軸病也
不復告君以善道○語去聲

考槃三章章四句

碩人〔序〕碩人閔莊姜也莊公惑於嬖妾使驕上僭
莊姜賢而不答終以無子國人閔而憂之〔傳〕衛莊
公取于齊夫人賢而不禮焉國人閔之賦碩人
取音娶○〔臣〕碩人衛莊公娶于齊曰莊姜賢而公不
禮焉國人閔之而作是詩前一章賦也一章賦而
比也二章賦也四章興也

碩人其頤衣錦褰衣齊侯之子衛侯之妻東宮之妹

邢侯之姨譚公維私

頤音祈褰音頃○〔毛〕頤長貌

錦文衣也夫人德盛而尊嫁則錦衣加褰襜東宮

齊太子也女子後生曰妹妻之姊妹曰姨姊妹之

夫曰私〔鄭〕碩大也言莊姜儀表長麗俊好頤頤然

褰禪也國君夫人翟衣而嫁今衣錦者在塗之所

服也尚之以禪衣為其文之太著陳此者言莊姜

容貌既美兄弟皆正大○襜昌占反為去聲禪音

丹手如柔荑膚如凝脂領如蝤蛸齒如瓠犀螭首

蛾眉巧笑倩兮美目盼兮

荑音啼蝤蛸音囚齊又

音螭螭音互螭音秦盼膚諫膚莫二反○[毛]如
蕙之新生如脂之凝領頸也螭螭蝟蟲也瓠犀瓠
瓣螭首額廣而方倩好口輔盼白黑分[鄭]螭謂蜻
蜻也此章說莊姜容貌之美所宜親幸

碩人敖敖

說于農郊四牡有驕朱幘鑣鑣翟裼以朝大夫夙

退無使君勞

說音遂敖郊驕鑣鑣朝勞自可成韻幘

音憤鑣音標裼音弗朝音潮注同孫汝澄曰說當
讀如稅駕之稅朱傳是○[毛]敖敖長貌農郊近郊
驕壯貌幘飾也人君以朱纏鑣扇汗且以為飾鑣
鑣盛貌翟翟車也夫人以翟羽飾車裼蔽也大夫

未退君聽朝於路寢夫人聽內事於正寢大夫退

然後罷[鄭]敖敖猶頎頎也說當作襚禮春秋之襚

讀皆宜同衣服曰襚今俗語然言莊姜此來更正

衣服于衛近郊又言莊姜自近郊既正衣服乘是

車馬以入君之朝皆用嫡夫人之正禮今而不答

莊姜始來時衛諸大夫朝夕者皆早退無使君之

勞倦者君夫人新為妃耦宜親親之故也○正衣

之正音整朝夕之朝音昭妃音配

河水洋洋北流

活活施罟濊濊鱣鮪發發葭揭揭庶姜孽孽庶

士有暵

濊音豁上下白叶罟音孤鱣鮪音遭洧葭

士敢切。○毛洋洋盛大也。活活流也。𩺰魚𩺰濊濊施之水中。鱸鯉也。鮪鮪也。發盛貌。葭蘆茨亂也。揭揭長也。孽孽成飾。庶士齊大夫送女者。揭武壯貌。鄭庶姜謂姪娣。此章言齊地廣饒。士女姣好禮儀之備。而君何為不答夫人。○亂五患切。

碩人四章章七句

序氓刺時也。宣公之時禮義消亡淫風大行男女無別遂相奔誘華落色衰復相棄背或乃困而自悔喪其妃耦故序其事以風焉。美反正刺淫泆也。華花同喪去聲妃音配風去聲
傳女歸非禮衰

而見棄刺之賦

中氓淫婦為人所棄。鄘人述其事以刺之首二章皆賦也。三四五皆興也。五章賦也。六章賦中有比也。○此詩傳繫之鄘申因之。

氓之蚩蚩抱布貿絲匪來貿絲來即我謀送子涉淇

至于頃丘匪我愆期子無良媒將子無怒秋以為

期謀叶迷丘叶欺○毛氓民也蚩蚩者敦厚之貌

布幣也丘一成為頃丘愆過也將願也鄭幣者所

以貿買物也季春始蠶孟夏賣絲匪非即就也此

民非來買絲但來就我欲與我謀為室家也子者

男子之通稱言民誘已已乃送之涉淇水至此頃

立定室家之謀且為會期良善也非我以欲過子
之期子無善媒來告期時將請也民欲為近期故
語之曰請子無怒秋以與子為期○語去聲

乘彼

坭垣以望復關不見復關涕泣漣漣既見復關載

笑載言爾卜爾筮體無咎言以爾車來以我賄遷

坭具毀切垣音袁關叶圭玄反賄呼罪反○毛坭

毀也復關君子所近也言其有一心乎君子故能

自悔龜曰卜著曰筮體兆卦之體賄財遷徙也鄭

前既與曳以秋為期期至故登坭垣鄉其所近而

望之猶有廉耻之心故因復關以託號民云此時

始秋也用心專者怨必深爾汝也復關既見此婦

人告之曰我卜汝筮汝宜為室家矣兆卦之象無

凶咎之辭言其皆吉又誘定之汝汝復關也信其

卜筮皆吉故答之曰徑以汝車來迎我我以所有

財遷徙就汝也○鄉音向繇音宙

沃若于嗟鳩兮無食桑甚于嗟女兮無與士耽士

之耽兮猶可說也女之耽兮不可說也于音吁甚

叶針耽叶尋○毛桑女功之所起沃若猶沃沃然

鳩鶉鳩也食桑甚過則醉而傷其性耽樂也女與

士耽則傷禮義鄭桑之未落謂其時仲秋也於是

時國之賢者刺此婦人見誘故于嗟而戒之鳩以非時食甚猶女子嫁不以禮耽非禮之樂說解也士有百行可以功過相除至於婦人無外事維以

貞信為節

桑之落矣其黃而隕自我徂爾三歲食

貧淇水湯湯漸車帷裳女也不爽士貳其行士也

罔極二三其德

隕叶云湯音傷漸音尖注同爽叶

傷行叶杭○毛隕隋也湯湯水盛貌帷裳婦人之

車也爽差也極中也鄭桑之落矣謂其時季秋也

復關以此時車來迎已徂往也我自是往之女家

女家乏穀食已三歲貧矣言此者明已之悔不以

女今貧故也帷裳童容也我乃渡深水至漸車童

容猶冒此難而往又明已專心於女我心於女故

無差貳而復關之行有二意○隋墮同女俱音汝

難行俱去聲

三歲為婦靡室勞矣夙興夜寐靡有

朝矣言既遂矣至于粲矣兄弟不知啜其笑矣靜

言思之躬自悼矣

啜音慨又音叱○啜啜然笑悼

傷也鄭靡無也無居室之勞言不以婦事見困苦

有舅姑曰婦無有朝常早起夜卧非一朝然言已

亦不懈惰言我也遂猶久也言我既久矣謂三歲

之後見遇浸薄乃至見酷粲兄弟在家不知我之

見酷暴若其知之則啞啞然笑我靜安躬身也我
安思君子之遇已無終則身自哀傷

及爾偕老老

使我怨淇則有岸隰則有泮總角之宴言笑晏晏

信誓旦旦不思其反反是不思亦已焉哉

岸叶魚

戰反泮叶匹見反旦叶都眷反反叶孚絢反哉叶

資○毛泮坡也總角結髮也晏晏和柔也信誓旦

旦然鄭及與也我欲與女俱至于老老乎女反薄

我使我怨也泮讀為畔畔涯也言淇與隰皆有涯

岸以自拱持今君子放恣心意曾無所拘制我為

童女未笄結髮宴然之時女與我言笑晏晏然而

和柔我其以信相誓旦旦爾言其懇惻款誠反復

也今老而使我怨曾不念復其前言已焉哉謂此

不可柰何死生自決之辭○童女之女如字餘音

汝曾音層

氓六章章十句

竹竿序竹竿衛女思歸也適異國而不見答思而

能以禮者也傳宋桓姬之媵和其小君之賦賦竹

竿申竹竿宋桓夫人之媵和泉水而作首章興也

二章三章先比後賦也

籊籊竹竿以釣于淇豈不爾思遠莫致之

籊音節

〔毛〕興也。籊籊長而殺也。鈞以得魚如婦人待禮以成爲室家。〔鄭〕我豈不思與君子爲室家乎。君子疏遠已已無由致此道。○殺色界切。 泉源在左淇水

在右女子有行遠兄弟父母。右上聲右母如字自

可成韻。○〔毛〕泉源小水之源淇水大水也。〔鄭〕小水

有流入大水之道猶婦人有嫁于君子之禮。今水

相與爲左右而已不以俞已不見答行道也。女子

有道當嫁耳不以不答而違婦禮。 淇水在右泉源

在左巧笑之嗟佩玉之儺。左如字嗟七可反儺乃

可反又左叶詩戈反嗟音嗟儺如字。○〔毛〕嗟巧笑

貌儺行有節度。〔鄭〕已雖不見答猶不惡君子美其

容貌與禮儀也。○惡去聲。 淇水悠悠檜楫松舟駕

言出遊以寫我憂。〔毛〕悠悠流貌檜檜葉松身楫所

以櫂舟也。舟楫相配得水而行男女相配得禮而

備出遊思鄉衛之道。〔鄭〕此傷已今不得夫婦之禮

適異國而不見答其除此憂維有歸耳。○鄉音向

竿四章章四句

芄蘭序芄蘭刺惠公也驕而無禮大夫刺之。〔鄭〕惠

公以幼童卽位自謂有才能而驕慢於大臣但君

威儀不知爲政以禮。 傳童子不孫鄙人刺之賦芄

莧蘭二章章六句

河廣序河廣宋襄公母歸于衛思而不止故作是

詩也鄭宋桓夫人衛文公之妹生襄公而出襄公

即位夫人思宋義不可往故作詩以自止傳宋桓

姬歸于衛思襄公賦河廣申河廣宋桓夫人生襄

公而出歸于衛襄公即位夫人思之而義不可往

故作此詩賦也

誰謂河廣一葦杭之誰謂宋遠跂予望之葦音偉跂

音企望叶忘○毛杭渡也鄭誰謂河水廣與一葦

加之則可以渡之喻狹也今我之不渡直自不往

耳非謂其廣予我也誰謂宋國遠與我跂足則可

以望見之亦喻近也今我之不往直以義不往耳

非為其遠○與平聲為去聲誰謂河廣曾不容刀

鄭不容刀亦喻狹小船曰刀

崇終也行不終朝亦喻近

河廣二章章四句

伯兮序伯兮刺時也言君子行役為王前驅過時

而不反焉鄭宣公之時蔡人衛人陳人從王伐鄭

伯也為王前驅久故家人思之傳三叔以殷畔遂

伐衛鄘人從軍其妻念之賦伯兮申伯兮鄘人有

從武庚而伐衛者室家憂而作一章二章賦也三章比而後賦也四章賦也○此詩傳繫之鄭申因之

伯兮朅兮邦之桀兮伯也執殳為王前驅

朅音絜殳

市朱反為去聲○毛伯州伯也朅武貌桀特立也

殳長丈二而無刃鄭伯君子字也桀英桀言賢也

兵車六等軫也戈也人也殳也車戟也酋矛也皆

以四尺為差

自伯之東首如飛蓬豈無膏沐誰適

為容

適都歷反○毛婦人夫不在無容飾適主也

其雨其雨杲杲出日願言思伯甘心首疾

杲古老

反○毛杲杲然復日出矣其厭也鄭人言其雨其

雨而杲杲然日復出猶我言伯且來則復不來願

念也我念思伯心不已如人心嗜欲所貪口味不

能絕也我憂思以生首疾

焉得諼草言樹之背願

言思伯使我心癢

諼音萱背音佩癢音昧○毛諼

草令人忘憂背北堂也癢病也鄭憂以生疾恐將

危身欲忘之

伯兮四章章四句

有狐有狐刺時也衛之男女失時喪其妃耦焉

古者國有凶荒則殺禮而多昏會男女之無夫家

者所以育人民也

喪去聲妃音配殺去聲○鄭育

生長也○長上聲

傳國亂民貧君子傷之賦有狐

子曰見惻隱之仁焉

申有狐君子于寒夜見貧民

與狐涉水而傷之賦也○此詩傳繫之廊申因之

有狐綏綏在彼淇梁心之憂矣之子無裳

毛興也綏

綏匹行貌石絕水曰梁之子無室家者在下曰裳

所以配衣也鄭之子是子也時婦人喪其妃耦寡

而憂是子無裳無為作裳者欲與為室家○喪去

聲妃音配為去聲

有狐綏綏在彼淇厲心之憂矣

之子無帶

帶叶丁計反○毛厲深可厲之傍帶所

以申束衣

有狐綏綏在彼淇側心之憂矣之子無

服服蒲北反○毛言無室家若人無衣服

有狐三章章四句

木瓜序木瓜美齊桓公也衛國有狄人之敗出處

于漕齊桓公救而封之遺之車馬器服焉衛人思

之欲厚報之而作是詩也

處上聲

傳朋友相贈賦

木瓜子曰見苞苴之禮行焉

申木瓜朋友相贈之

詩賦也○此詩傳繫之廊申因之

投我以木瓜報之以瓊琚匪報也永以為好也

瓜叶

攻乎反琚音居好去聲下並同○毛木瓜漆木也

言終

五十五

可食之木瓊玉之美者琚佩玉名鄭匪非非
敢以瓊琚為報木瓜之惠欲令齊長以為玩好結

已國之恩也。○楸音茂

投我以木桃報之以瓊瑤

匪報也永以為好也毛瓊瑤美玉投我以木李報

之以瓊玖匪報也永以為好也玖叶苟起反。毛

瓊玖美玉名孔子曰吾於木瓜見苞苴之禮行鄭

以果實相遺者必苞苴之尚書曰厥包橘柚○遺

去聲柚音又

木瓜三章章四句

文化乙亥

衛國十篇三十四章二百四句

卷之二終

