

輿地廣記

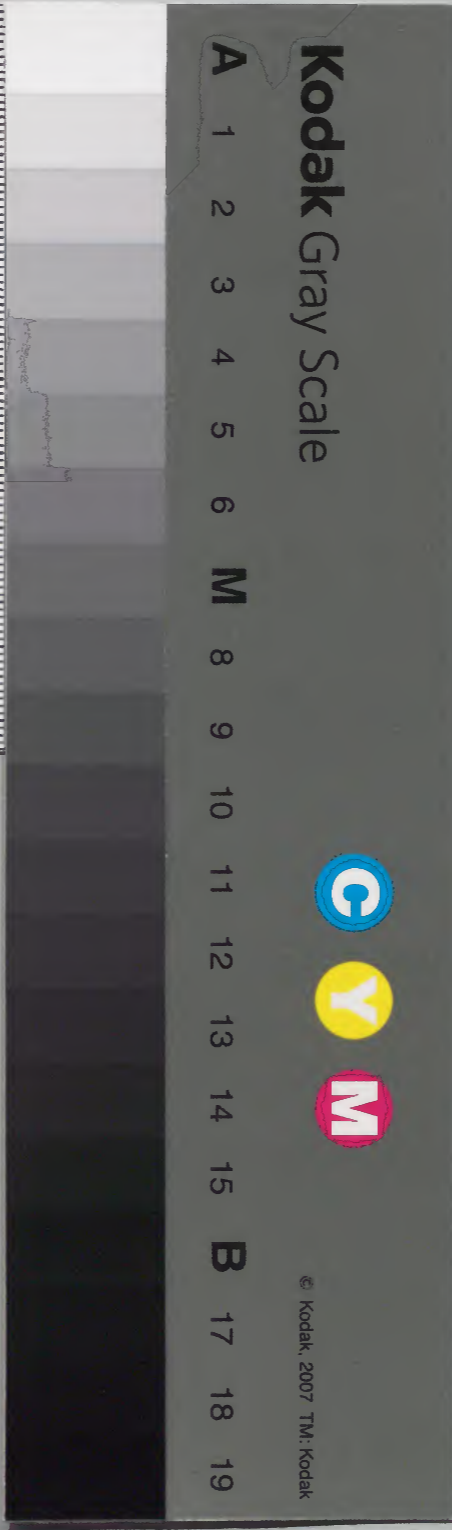
漢書門類				
一	二	三	四	五
六	七	八	九	十
冊	架	函	號	類

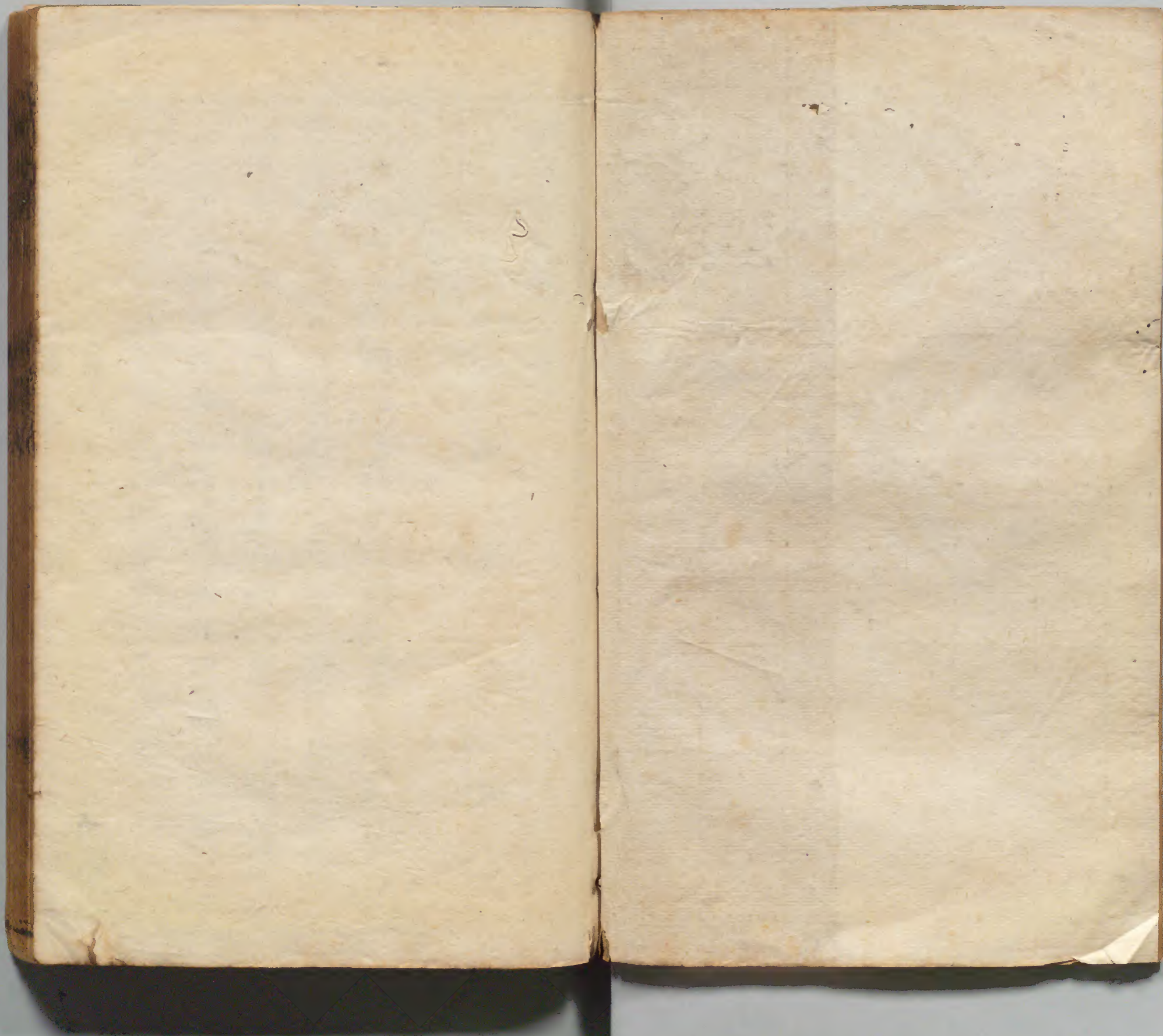
宛離二十

內閣文庫			
二	二	漢	
九	五	書	
一	七		
函	六		
三	冊		
架	號		

二六八

內閣文庫		
番號	漢	257
冊數	16	(12)
函號	291	24

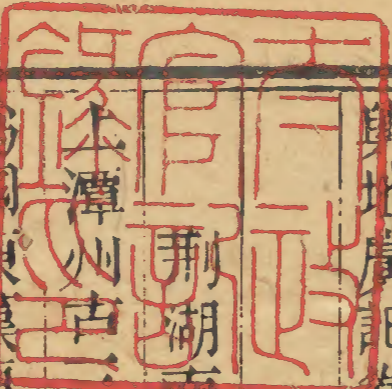




輿地廣記卷二十六

宋 歐陽忞撰

荆湖南路



本潭州古三苗國之地春秋戰國屬楚秦置長沙郡漢  
為國東漢復為郡晉屬長沙及衡陽郡永嘉元年兼置  
湘州宋齊梁陳因之隋平陳郡廢置潭州以昭潭為名  
大業初州廢置長沙郡唐武德四年曰潭州天寶元年  
曰長沙郡升為武安軍節度皇朝因之今縣十一  
望長沙縣故青陽地秦始皇二十六年荆王獻青陽以

西是也漢爲臨湘縣高帝五年以封吳芮爲長沙王都此其城卽芮所築東漢及晉爲郡宋爲國齊梁陳爲郡隋爲潭州唐因之唐宋馬氏父子竊據其地後爲南唐所取有嶽麓山昭山山下有旋泉深不可測人以爲昭潭無底有湘水瀉水有賈誼宅井仍存

望衡山縣本湘南縣地吳析置衡陽縣及置衡陽郡晉惠帝改縣曰衡山宋齊梁陳因之隋平陳郡廢屬潭州唐神龍三年屬衡州皇朝淳化四年來屬禹貢衡山在西南有三峯曰祝融紫蓋石廩韓愈詩紫蓋連延接天柱石廩騰擲堆祝融有湘水

望安化縣本益陽縣地皇朝熙寧六年置有浮青山資水

緊醴陵縣本漢臨湘縣地高后封長沙相越爲醴陵侯卽此東漢置醴陵縣屬長沙郡建安八年縣有大山常鳴如牛響聲積數年後豫章賊攻沒縣亭晉宋皆屬長沙郡後省唐武德四年復置屬潭州有王喬山醴泉

上攸縣漢屬長沙國東漢晉宋屬長沙郡後改爲攸水

隋平陳省入湘潭縣後復置唐武德四年置南雲州  
貞觀元年州廢屬衡州五代時來屬有雲陽山攸水  
中湘鄉縣本湘南縣之湘鄉東漢置縣屬零陵郡晉宋  
屬衡陽郡後省唐武德四年析衡山置屬潭州有漣  
水歷石魚山下石色黑而理若雲母開發一重輒有  
魚形長數寸鱗鱗首尾若刻畫燒之作魚膏腥

中湘潭縣本湘南縣地禹貢衡山在東南湘中記曰衡  
山有玉牒禹案其文以治水遙望衡山如陣雲沿湘  
十里九向九背迺不復見漢屬長沙國東漢屬長沙

郡晉宋屬衡陽郡後省而置湘潭縣隋屬衡州唐元  
和後來屬有湘水涓湖

中益陽縣漢屬長沙國東漢晉宋齊梁陳屬長沙郡隋  
唐屬潭州有浮邱山益水水經注以益水爲資水之  
殊目縣南十里有平岡岡有井數百淺者四五尺深  
者不測俗云昔有金人以杖撞地輒便成井

中瀏陽縣本漢臨湘地吳置瀏陽縣屬長沙郡晉宋因  
之後省唐景龍二年析長沙復置潭州有瀏水

中湘陰縣本羅縣地宋元徽二年分置湘陰縣屬湘東

郡齊因之梁置羅州及岳陽郡陳廢州隋平陳郡廢  
省湘陰入岳陽縣置玉州尋改岳陽爲湘陰縣開皇  
十一年州廢屬岳州唐因之皇朝淳化四年來屬故  
羅縣羅國本在襄州宜城之西楚文王徙羅子居此  
秦爲羅縣屬長沙郡二漢晉宋齊因之梁陳屬岳陽  
郡隋平陳屬岳州唐武德八年省入湘陰故城在今  
縣東北有湘山湘水汨水出艾縣桓山西逕羅縣北  
又西逕吳昌縣北東漢置曰漢昌吳更名隋省入羅  
又西逕玉笥山又西爲屈潭楚屈原被讒放逐懷沙  
自沉於此又逕汨羅戍南又西入於湘春秋所謂羅  
汨也有黃陵水上承大湖西流入湘逕二妃廟南世  
謂之黃陵廟秦始皇遊至湘山逢大風問博士曰湘  
君何神博士對曰堯女舜妻而葬此始皇大怒使刑  
徒三千人伐山木赭其山焉  
中寧鄉縣吳新陽縣地晉太康元年改爲新康屬衡陽  
郡宋以後因之隋平陳省入益陽縣唐武德四年復  
置七年又省皇朝太平興國二年析長沙置有大瀉  
山青陽山瀉水

上衡州春秋戰國屬楚秦屬長沙郡二漢屬長沙桂陽  
二郡吳置湘東衡陽二郡晉宋齊梁陳皆因之隋平陳  
省二郡置衡州大業初州廢置衡山郡唐武德四年曰  
衡州天寶元年曰衡陽郡皇朝因之今縣五

望衡陽縣本酃縣地漢屬長沙國東漢屬長沙郡吳置  
湘東郡及臨烝縣東南去酃縣十五里晉因之太元  
二十年省酃入焉宋齊梁陳因之隋平陳置衡州改  
臨烝爲衡陽縣唐因之亦漢鍾武縣地屬零陵郡東  
漢改爲重安晉宋以後屬衡陽郡隋省入衡陽縣後

復置唐武德七年又省入有岫嶺山卽南岳之別名  
有湘水烝水有合江亭韓愈詩江亭枕湘江烝水會  
其左有酃湖周回三里取水爲酒極醇美晉武帝平  
吳始薦酃酒於太廟

中茶陵縣漢屬長沙國東漢屬長沙郡晉屬湘東郡宋  
齊梁陳因之隋省入湘潭縣唐武德四年析攸縣復  
置屬南雲州貞觀元年又省聖歷元年復置來屬有  
雲陽山茶水漢地理志茶陵有泥水西入湘水經謂  
之沫水卽今茶水是也茶弋奢反

中耒陽縣二漢屬桂陽郡晉宋以後因之隋平陳改曰  
涑陰屬衡州唐武德四年復曰耒陽有侯曇山涑水  
山郴縣西北過涑陽又北至衡陽入湘

中下常寧縣漢分涑陽置新寧縣晉屬湘東郡宋齊梁  
陳皆因之隋屬衡州唐天寶元年改曰常寧有逍遙

山湘水宜水

下安仁縣皇朝乾德三年以安仁塲置後析衡陽衡山  
二縣地入焉

中道州春秋戰國屬楚秦屬長沙郡漢分屬零陵郡東  
漢晉因之穆帝分置營陽郡宋齊因之梁改爲永陽郡  
隋平陳郡廢屬永州大業初州廢屬零陵郡唐武德四  
年平蕭銑置營州五年改爲南營州貞觀八年改爲道  
州天寶元年曰江華郡皇朝因之今縣四

緊營道縣本漢營浦縣屬零陵郡晉置營陽郡宋齊因  
之而析置營陽縣爲郡治梁改郡縣皆曰永陽隋開  
皇中郡廢省營浦入永陽屬永州唐武德四年置營  
州改永陽爲營道縣貞觀八年改營州爲道州天寶  
元年改營道爲宏道縣皇朝建隆三年復曰營道有



營道山營水出冷道縣西流逕九疑山下又西逕營道又屈而東北逕營浦又北流注於湘亦虞時鼻國之地有象祠唐元和中刺史薛伯高毀之柳宗元作斥鼻亭神記

緊永明縣本漢營浦縣地唐旣徙置營道於永陽乃徙置永陽於此屬道州貞觀八年省天授二年復置天寶元年更名皇朝熙寧五年省爲鎮入營道元祐二年復置

緊江華縣漢爲乘縣地屬蒼梧郡唐武德四年析置江華縣屬道州貞觀十七年屬永州上元二年復來屬文明元年改曰雲漢神龍元年復故有吳望山施水緊寧遠縣漢冷道營道二縣地並屬零陵郡東漢及晉皆因之東晉屬營陽郡宋齊因之梁陳屬永陽郡隋省冷道入營道而徙營道於冷道廢城屬永州唐武德四年徙置營道於永陽縣乃於此地置唐興縣屬營州貞觀八年屬道州長壽二年改曰武威神龍元年復曰唐興元寶元年改曰延唐宋梁改曰延昌後唐復故晉天福初曰延喜皇朝乾德三年改爲寧遠

有九疑山虞舜所葬其山九谿相似故名有冷水出此山北流逕冷道西南又北流入都溪水故大歷縣本漢冷道之舂陵鄉長沙定王封其子買是爲舂陵節侯後省吳復置屬零陵郡東晉屬營陽郡宋齊因之梁陳屬永陽郡隋平陳省入營道唐大歷二年析延唐縣置於舂陵故城北十五里名曰大歷屬道州皇朝乾德三年省入寧縣有舂溪水卽所謂都溪也西北流入於營水

中永州春秋戰國屬楚秦屬長沙郡漢元鼎六年置零陵郡東漢吳晉宋齊梁陳因之隋開皇初郡廢置永州大業初州廢復置零陵郡唐武德四年平蕭銑置永州天寶元年曰零陵郡皇朝因之今縣三

望零陵縣本漢泉陵縣屬零陵縣東漢爲郡治晉宋齊梁陳因之隋置永州改泉陵爲零陵縣唐因之泉陵故城在今縣北二里亦晉應陽縣地惠帝分觀陽置屬零陵郡宋齊梁陳因之隋省入零陵縣應水東南流入湘有鼻墟象之所封也有萬石山瀟湘水縣有香茅自古貢之禹貢荊州菁茅也

中祁陽縣吳分泉陵置屬零陵郡晉宋齊梁陳因之隋省入零陵縣唐武德四年復置屬永州亦吳永昌縣地晉宋齊梁陳屬零陵郡隋省入零陵縣後分入祁陽有石鷺山石色紺而狀似鷺或大或小若母子及雷風相薄則羣飛頡頏有湘水

中東安縣皇朝雍熙元年以零陵縣之東安場置

中郴州春秋戰國屬楚秦屬長沙郡項羽尊楚懷王爲義帝都郴漢高帝二年置桂陽郡東漢晉宋齊梁陳因之隋開皇中平陳郡廢置郴州大業初州廢復置桂陽郡唐武德四年平蕭銑置郴州天寶元年曰桂陽郡皇朝因之今縣四

緊郴縣義帝所都項羽使英布害之縣南有義常冢漢屬桂陽郡東漢以後因之隋置郴州唐因之有靈壽山古所謂萬歲山也有石室室有鍾乳上悉生靈壽木下有千秋溪又有涑水出縣東侯公山西北流而南屈注於耒謂之程鄉溪昔置酒宮醞於山下名曰程酒獻同酈酒焉

中桂陽縣漢郴縣地東晉分置沒城縣屬桂陽郡宋齊

梁因之陳改爲廬陽縣及置廬陽郡隋平陳郡廢以縣屬郴州唐天寶元年改爲義昌後唐改曰郴義皇朝太平興國元年改爲桂陽有耒山耒水所出西北流逕汝城縣北又西北逕晉寧縣北又北過郴縣西又北過便縣西又西北過耒陽縣東又北過酃縣東又西北至臨烝而右注湘水

中宜章縣隋大業末蕭銑析郴置義章縣屬郴州唐因之皇朝太平興國元年改曰宜章亦二漢臨武縣地屬桂陽郡晉宋齊梁陳因之隋唐屬郴州後廢有武溪南入樂昌有嵐嶺

中永興縣漢便縣屬桂陽郡東漢吳晉因之宋省焉唐開元十三年置安陵縣屬郴州天寶元年改爲高亭皇朝熙寧六年改爲永興有高亭山安陵山

中邵州春秋戰國屬楚秦屬長沙郡二漢屬長沙零陵二郡吳寶鼎元年分置邵陵郡晉宋齊梁陳因之隋平陳郡廢屬湘州唐武德四年平蕭銑置南梁州貞觀十年改爲邵州天寶元年曰邵陽郡皇朝因之今縣三望邵陽縣漢曰昭陵屬長沙郡吳置邵陵郡晉改縣曰

興地屬言  
邵陵宋因之後省入邵陽邵陽本昭陽東漢置屬零陵郡晉武帝改焉屬邵陵郡宋因之後併邵陵入而以邵陽爲郡治隋郡廢屬湘州唐武德四年復置邵陵縣七年省入邵陽後置邵州又吳置高平縣屬邵陵郡晉宋因之後省入邵陽有文斤水邵陵水望新化縣皇朝收復梅山以其地置新化縣屬邵州有長龍山瀆水

下時竹縣皇朝元豐四年以洞溪徽州置時竹縣屬邵州有九龍山時竹水

下全州自後唐以前地理與永州同石晉天福三年楚王馬希範奏置全州皇朝因之今縣二

望清湘縣漢零陵洮陽二縣地並屬零陵郡東漢晉宋齊梁陳皆因之隋省而置湘源縣屬永州唐因之後改爲湘川楚又改爲清湘而置全州有湘山宜湘水漢洮陽故城在今縣西北零陵故城在南

望觀陽縣漢零陵縣地吳分置觀陽屬零陵郡晉宋齊梁陳皆因之隋省入湘源縣大業末蕭銑復置屬永州唐武德七年省上元二年復置石晉時來屬有灌

水

同下州武岡軍自五代以前地理與邵州同皇朝因之  
今縣一

中武岡縣二漢都梁縣地屬零陵郡晉武帝分置武岡  
縣屬邵陵郡宋因之後省入都梁縣隋又省都梁入  
邵陽縣後復置曰武攸唐武德四年改為武岡屬南  
梁州後屬邵州皇朝置武岡軍縣左右二岡對峙重  
阻齊秀間可二里舊傳東漢伐五溪蠻蠻保此岡故  
曰武岡亦二漢夫夷縣地屬零陵郡吳屬邵陵郡晉  
宋齊梁陳皆因之隋省入邵陽唐分屬武岡故城在  
縣東北晉武帝置建興縣屬邵陽郡晉宋因之後省  
焉唐武德四年復置七年省入武岡有唐糾山濱水  
所出

同下州桂陽監自五代以前地理與郴州同後置桂陽  
監皇朝因之今縣二

上平陽縣按舊唐史志云晉分郴置平陽縣陳廢蕭銑  
復置唐武德七年省八年復置屬郴州然晉宋二志  
皆無此縣五代時廢焉皇朝天禧元年復置桂陽監

治此有大湊山靈星江

中藍山縣本二漢南平縣屬桂陽郡晉宋因之後省唐  
咸亨二年復置屬郴州天寶元年改為藍山皇朝景  
德元年來屬有藍山

臣吳玉綸恭校

輿地廣記卷二十七

宋 歐陽忞 撰

原闕

在今縣西故得江夏之名春秋時謂之夏汭後世謂之夏口亦謂之魯口歷代常為重鎮梁武帝自襄陽起兵進逼郢城有數百毛人踰堞且泣因投黃鵠磯蓋城之精也明旦城降有黃鶴山鸚鵡洲

望崇陽縣唐天寶二年開山洞置唐年縣屬鄂州朱梁改為臨夏後唐復故名石晉天福初改為臨江皇朝開寶八年改為崇陽

上武昌縣故楚之東鄂也楚子熊渠封中子紅為鄂王二漢鄂縣屬江夏郡吳孫權都之黃初三年改為武



昌縣及置江夏郡黃龍元年遷都建業以陸遜輔太子鎮武昌孫皓亦嘗都此及東還使滕牧守之晉太康元年改江夏郡曰武昌郡永平中始置江州傅綜爲刺史治此東晉時庾亮謝尚亦鎮焉宋齊梁陳皆爲武昌郡隋屬鄂州唐因之故西陵縣二漢屬江夏郡魏屬弋陽郡晉憲帝分屬西陽國宋因之陳省入武昌有樊山崢嶸洲晉劉毅破桓元於此

中蒲圻縣晉太康元年置屬長沙郡宋元嘉十六年屬巴陵郡孝建元年屬江夏郡梁置上雋郡隋平陳郡廢屬鄂州唐因之有赤壁山漢末孫權遣周瑜與劉備併力敗曹公于此有蒲圻湖

中咸浮縣五代時置永安縣屬鄂州皇朝景德四年改今名有鍾臺山牛鼻潭

中通城縣本崇陽縣地皇朝熙寧五年升通城鎮爲縣有九嶺山雞鳴山太平港

下嘉魚縣晉沙陽縣地屬武昌郡宋元嘉十六年屬巴陽郡孝建元年屬江夏郡梁置沙州尋廢隋省沙陽入蒲圻五代時置嘉魚縣屬鄂州有魚嶽山在大江

中

中安州春秋戰國時屬楚秦屬南郡漢高帝置江夏郡東漢晉因之宋孝建元年分置安陸郡齊因之梁置南司州尋罷西魏置安州總管府隋開皇初郡廢十四年府廢大業初復置安陸郡唐武德四年平王世充改爲安州天寶元年復曰安陸郡後唐升安遠軍節度皇朝因之今縣五

中安陸縣漢屬江夏郡晉爲郡治宋置安陸郡梁置南司州西魏置安州隋唐因之漢江夏郡故城在東南有禹貢陪尾山石巖山晉張昌作亂山下鎮南將軍劉宏擊斬之有涇水東南入沔有雲夢澤然楚之雲夢跨江南北非止此而已

中雲夢縣西魏置隋屬安州唐因之皇朝熙寧二年省入安陸元祐元年復置按漢地理志西陵縣爲江夏郡治而有雲夢官疑此地是也

中應城縣漢雲杜縣地西魏置隋大業初改曰應陽屬安陸郡唐武德四年復曰應城屬安州元祐三年省入雲夢大和二年復置天祐二年改曰應陽後唐復

故有沒河水出大洪山東流入於澗有溫泉水出京  
山東澤中淵靜如鑑聞人聲則湯湯奮發其熱可以  
燐雞東南流注於澗有蒲騷城左傳郟人軍於蒲騷  
是也

中孝感縣本孝昌縣宋孝武帝置屬江夏郡西魏置岳  
州及岳山郡後周並廢又有潯岳郡隋開皇初州廢  
以縣屬安州唐武德四年置潯州及潯陽縣八年州  
廢省潯陽入孝昌來屬元和三年省入雲夢咸通中  
復置後唐改爲孝感有潯河鎮九宗山

中下應山縣本東漢平春縣地屬江夏郡晉因之宋屬  
義陽郡後省梁置永陽縣及應州隋大業初州廢改  
永陽爲應山屬安陸郡唐屬安州有大龜山石龍山  
潯水按水經潯水出江夏平春縣西南過安陸入於  
澗

上復州春秋戰國屬楚秦屬南郡二漢屬南江夏二郡  
晉元康元年分置竟陵郡宋齊因之梁又置沔陽郡後  
周置復州隋因之而郡廢大業初州廢復置沔陽郡唐  
武德五年改爲復州天寶元年又曰竟陵郡石晉天福

興地履記 卷三  
初改曰景陵郡皇朝因之熙寧六年州廢後復置今縣

三

緊景陵縣楚封大夫鬬辛於此是爲鄖公戰國秦使白起攻楚拔郢東至竟陵二漢屬江夏郡晉置竟陵郡後省入霄城後周復改霄城爲竟陵隋開皇初州自建興移治此仁壽三年州仍治建興貞觀七年徙治沔陽五代時又徙治此皇朝熙寧六年州廢屬安州後復置來屬有巾水戊山晉元熙三年竟陵郡言巾水戊山得古銅鍾七枚藏於相府有漢水夏水

下沔陽縣春秋鄖子之國漢雲杜縣地屬江夏郡東漢晉因之宋屬竟陵郡後省梁置沔陽郡西魏省州陵惠懷二縣置縣曰建興後周置復州隋開皇初州移治竟陵仁壽二年州仍治建興大業初改建興曰沔陽州廢仍置沔陽郡唐武德中屬復州貞觀七年州徙治此五代時又徙治景陵皇朝熙寧七年省入監利後復置來屬雲杜城在縣西北又有石城在西南西臨沔水因山爲固晉杜預爲荊州刺史開陽口達巴陵徑千餘里內避長江之險通零桂之漕卽此惠

帝始置竟陵郡治此

下玉沙縣皇朝乾德三年以白沙院置屬江陵府至道三年來屬熙寧六年省入監利元祐元年復置按唐地理志郢州富水有白沙山白沙水所出而水經言江水過下雋東得白沙口謂白沙水入江處也然則白沙院之取名蓋以水所經矣

上鼎州春秋戰國皆屬楚秦屬黔中郡漢屬武陵郡東漢晉宋齊皆因之梁置武州後改曰流州隋平陳郡廢改州曰朗州大業初州廢復置武陵郡唐武德四年平蕭銑置朗州天寶元年復曰武陵郡皇朝因之大中祥符五年改曰鼎州今縣三

望武陵縣本漢臨沅縣屬武陵郡東漢為郡治晉宋齊梁陳皆因之晉趙欽問潘京曰貴郡何以名武陵京云鄙郡本名義陵郡在辰陽縣界與夷相接數為所敗光武移兵東出共議易號傳曰止戈為武詩稱高平曰陵隋廢郡置朗州改臨沅為武陵縣唐因之皇朝改曰鼎州故漢壽縣本名索漢為武陵郡治東漢陽嘉三年更名為荊州刺史治而郡徙治臨沅至魏

州徙治江陵長改漢壽爲吳壽晉復故宋齊梁陳皆因之隋省入武陵有武陵山山上有善卷壇有沅水鼎水枉渚

望桃源縣東漢沅南縣地建武二十六年置屬武陵郡晉宋齊梁陳皆因之隋省入武陵皇朝乾德元年析武陵置桃源縣有桃源山晉陶潛桃源記晉太原末有漁人深入武陵溪見桃花夾岸居人衣冠皆秦製自言避秦隱居數世矣不知市朝之變漁人既出後再尋之路迷終不能至有沅水

中龍陽縣吳置晉宋齊梁陳皆屬武陵郡隋唐屬朗州有龍陽山零水有龍陽州吳李衡植柑於其上臨死謂其子曰吾洲有木奴千頭不貴衣食歲絹千疋後柑成果如其言

上澧州春秋戰國皆屬楚秦屬黔中郡二漢屬武陵郡吳係休永安六年分置天門郡晉宋以後因之隋平陳郡廢置松州尋改爲澧州大業初置澧陽郡唐武德四年平蕭銑置澧州天寶元年曰澧陽郡皇朝因之今縣四

望澧陽縣晉太康四年置屬天門郡宋因之後省焉隋  
復置及置澧州大業初置澧陽郡唐爲澧州有大浮  
山崇山昔舜放驩兜於此有澧水潏水潏東南流入  
澧

中下安鄉縣東漢作唐縣地後置安鄉縣隋屬澧州唐  
因之作唐縣東漢分孱陵置屬武陵郡晉置南平郡  
宋齊梁陳皆因之隋開皇中郡廢改作唐爲孱陵屬  
澧州唐貞觀元年省入安鄉亦漢壽縣地有澧水澧  
水按水經注澧水東逕安南縣南澧水注之水上承  
澧水於作唐東逕其縣北又東注於澧謂之澧口瀧  
王仲宣詩所謂悠悠澧澧是也

中下石門縣漢零陽縣地吳時武陵充縣松梁山有石  
洞開廣數十丈其高似弩仰射不至名曰天門孫休  
以爲嘉祥置天門郡於此晉宋齊梁陳皆因之隋開  
皇中郡廢置石門縣屬澧州唐因之有層山水經注  
所謂澧水東歷層步山是也有澧水澧水水東注澧  
水謂之澧口

下慈利縣二漢零陵縣屬武陵郡晉宋屬天門郡後省

隋開皇中復置屬澧州十八年改曰慈利唐因之亦  
澧中縣地吳置晉宋屬天門郡後省亦崇義縣地後  
周置衡州隋開皇中置縣十八年改州曰崇州大業  
初州廢屬澧陽郡唐屬澧州麟德元年省入慈利有  
九度山澧水

中峽州春秋戰國屬楚秦二漢屬南郡魏武平荊州分  
置臨江郡劉備改爲宜都郡吳晉宋齊梁皆因之兼置  
宜州西魏改曰柘州後周改曰峽州隋開皇七年郡廢  
大業初州廢置夷陵郡唐武德二年復爲硤州天寶元  
年曰夷陵郡皇朝因之今縣四

中夷陵縣夷山在西北縣以爲名秦令白起伐楚三戰  
而燒夷陵卽此二漢屬南郡建安十五年劉備以屬  
宜都郡吳黃武元年改曰西陵以爲重鎮郡城陸抗  
所築也晉太康元年復故名宋齊梁陳皆因之隋置  
夷陵郡唐置硤州巴山寨本巴山縣隋分長陽置屬  
清江郡後省唐武德四年復置屬睦州八年屬東松  
州貞觀元年屬硤州天寶八載省入長陽五代時復  
置皇朝開寶八年省入夷陵有西陵山虎牙山石壁



色紅間有白紋類牙形焉有黃牛峽南岸高崖間有  
色如人牽牛狀人黑牛黃此巖既高加以江湍紆迴  
行者謠曰朝發黃牛暮宿黃牛三朝三暮黃牛如故  
中宜都縣二漢夷道縣地屬南郡劉備置宜都郡晉宋  
齊梁皆因之又析夷道置宜昌縣隋開皇七年郡廢  
宜昌屬江陵府大業初夷道屬夷陵郡唐武德二年  
改宜昌爲宜都以宜都及夷道置江州六年曰東松  
州貞觀元年州廢自夷道入宜都來屬有荆門山上  
合下開通徹山南有門象焉大江東歷荆門虎牙二  
山之間荆門在南虎牙在北爲楚之西塞故郭璞江  
賦曰虎牙築起以屹峩荆門鬪竦而盤薄圓淵九回  
以高騰溢流雷响而電激也東漢建武中岑彭擊荆  
門破公孫述將任滿田戎於此有勾將由夷水自施  
州東北流至縣北注大江卽清江水也

中下長陽縣本佷山漢屬武陵郡東漢屬南郡晉屬宜  
都郡太康元年改爲興山後復故宋因之後改爲長  
陽隋屬江陵府唐武德四年置睦州八年州廢屬東  
松州貞觀元年州廢來屬故鹽水縣後周置改立亭

興地履記  
州資曰郡隋開皇初郡廢大業初改州爲庸州又廢  
爲清江郡後郡徙而縣省唐武德四年復置屬睦州  
八年省入長陽昔巴蠻廩君乘土舡徙夷水下至鹽  
陽射殺神女又下及夷城而居之蓋此地也有佷山  
出藥草佷山世以銀爲音有長陽溪出射堂村東六  
七里谷中有石穴清泉瀆流三十許步復入穴其水  
重源顯發北流注於夷水

中下遠安縣本東晉沮陽縣地義熙初分置高安縣及  
汶陽郡後周改縣曰遠安隋開皇七年郡廢屬峽州  
唐因之有沮水東南流逕當陽枝江縣入於江謂之

沮口

輿地廣記卷二十八

宋 歐陽忞 撰

荆湖北路下

下岳州古三苗國地春秋戰國屬楚秦屬長沙郡二漢  
因之晉元康元年置建昌郡咸康元年省宋元嘉十六  
年置巴陵郡齊梁陳皆因之梁兼置巴州隋平陳郡廢  
改州爲岳州大業初改曰羅州復置巴陵郡唐武德四  
年平蕭銑置巴州六年改爲岳州天寶元年曰巴陵郡  
皇朝因之今縣四

輿地廣記 卷三  
上巴陵縣二漢下雋縣地吳爲巴邱閣晉太康元年  
置巴陵縣屬長沙郡宋置巴陵郡梁置巴州隋改爲  
岳州唐因之吳使魯肅方或東晉使陶侃皆守巴陵  
以爲重鎮有大江洞庭湖有資水沅水澧水湘水同  
注洞庭比會大江名之五渚戰國策云秦與荆戰大  
破之取洞庭五渚謂此地湖水圓廣五百餘里日月  
若出沒於其地有君山扁山巴山卽湘山也以湘君  
之所迹處因曰君山有石穴與太湖之包山潛通故  
太湖亦有洞庭山君山東北對扁山兩山相次去數  
千里回峙相望孤影若浮有青草湖

望華容縣漢孱陵縣地晉武帝時置安南縣屬安平郡  
宋因之隋開皇十八年改曰華容屬岳州唐因之垂  
拱二年更名容城神龍元年復故有方臺山亦亭湖  
近湖有赤亭城梁元帝使胡僧祐陸法和等據赤亭  
擊破侯景軍擒其將任約卽此

上平江縣本漢昌縣地東漢置吳曰吳昌晉宋因之屬  
長沙郡隋平陳省入羅唐省羅入湘陰神龍三年分  
湘陰置昌江縣屬岳州後唐改曰平江有汨水西至



湘陰入湘有廬水

中臨湘縣本巴陵縣之王朝塲皇朝淳化四年升爲王朝縣至道二年改爲臨湘有陵城山大江

中沅江縣漢益陽縣地梁置樂山郡及樂山縣隋平陳郡廢改縣曰安樂屬岳州十八年改曰沅江唐因之乾寧中改曰橋江五代時屬朗州皇朝乾德元年復曰沅江來屬有楓山沅水

下歸州春秋爲夔子國楚人滅之及戰國皆屬楚秦屬南郡二漢因之吳永安三年置建平郡晉亦爲建平郡宋因之後周置秭歸郡隋開皇初郡廢屬信州大業初屬巴東郡唐武德二年分夔州置歸州天寶九年曰巴東郡皇朝因之今縣三

下秭歸縣故夔子國其先熊摯本楚之嫡嗣以疾不立而封於夔春秋時夔子不祀祝融與鬻熊曰我先君有疾鬼神弗赦而自竄於夔我是以失楚又何祀焉楚人滅之二漢爲秭歸縣屬南郡晉宋屬建平郡其地險固孫皓末晉將王濬由蜀泆江伐吳吳守將吾彥表謂皓曰增建平兵若建平不下晉師終不敢過

皓不從卽秭歸縣界後周置秭歸郡隋郡廢屬信州  
唐置歸州縣東南有丹陽城周成王封楚子熊繹始  
居於此後徙都枝江亦曰丹陽縣北百餘里有楚大  
夫屈原故宅名曰樂平里原旣被流放忽然暫歸有  
賢姊曰女溈亦歸喻令自寬離騷所謂女溈之嬋娟  
兮申申其詈予也袁山松以爲秭歸之名始於此而  
酈道元引樂緯云昔歸典聲律宋忠注云歸卽夔也  
則知古人通音同字不必因屈原也有空船峽大江  
下巴東縣漢巫陽縣地宋有歸鄉縣屬建平郡初在秭

歸之東後徙置於此梁置信陵郡後周郡廢改歸鄉  
曰樂鄉隋開皇末又改曰巴東屬信州唐武德二年  
來屬有石門山在大江北岸洞達東西劉備爲陸遜  
所破走逕北門追者甚急踰山越險僅乃得免遂發  
憤而薨

下興山縣吳置屬建平郡晉因之宋省焉唐武德三年  
析秭歸復置屬歸州皇朝熙寧五年省入秭歸後復  
置有古夔子城有昭君村漢宮女王嬙此鄉人也

下辰州古蠻夷地春秋戰國屬楚秦昭襄王三十年取

楚巫黔及江南地置黔中郡漢高帝二年改爲義陵郡  
在辰陽縣界與蠻夷相接數爲所攻破光武時郡治東  
徙臨沅遂改爲武陵郡而以此地屬焉晉宋齊因之後  
置沅陵郡隋平陳郡廢置辰州大業初州廢復沅陵郡  
唐武德四年平蕭銑置辰州天寶元年曰盧溪郡皇朝  
因之今縣四

中沅陵縣二漢晉宋齊皆屬武陵郡後置沅陵郡隋置  
辰州唐因之縣東有壺頭山高一百里圓廣三百里  
東漢馬援征蠻從壺頭進軍遇瘴沒於此有小西山  
沅水西溪其水東南注於沅謂之西口

中下淑浦縣本漢義陵縣屬武陵郡東漢省之唐武德  
五年分辰溪置淑浦縣屬辰州有淑溪其水出酈梁  
山西北注於沅楚詞所謂入淑浦余遑迴兮迷不知  
吾之所如卽此水也最爲沃壤特宜稻焉其城則劉  
備所築

下辰溪縣二漢陽辰縣屬武陵郡晉省之宋復置屬武  
陵隋平陳改曰辰溪屬充州大業初州廢屬沅陵郡  
唐屬辰州有五城山辰溪縣治舊在辰水之北楚詞

所謂夕宿辰陽是也

下盧溪縣本沅陵縣地唐武德三年析置盧溪縣屬辰州有武山武溪所出東南流注於沅水源石上有磐瓠跡猶存磐瓠者高辛氏之狗銜犬戎吳將軍之頭致於闕下帝妻以少女磐瓠負女入南山上石室中生六男六女自相夫妻後遂滋蔓今五溪蠻夷卽其種也

下沅州古蠻夷地春秋戰國皆屬楚秦屬黔中郡二漢晉宋屬武陵郡梁陳屬沅陵郡隋屬辰州唐貞觀八年以辰州之龍標縣置巫州天授二年曰沅州開元十三年以沅原聲相近復曰巫州天寶二年曰潭陽郡大歷五年改爲叙州唐衰沒於溪洞皇朝熙寧七年收復置沅州兼得錦獎二州之地今縣二

下盧陽縣本漢無陽縣地屬武陵郡東漢省之晉宋爲舞陽後省梁置龍標縣屬沅陵郡隋屬辰州唐析龍標縣置潭陽縣屬叙州皇朝熙寧七年以其地置盧陽縣爲沅州治焉鎮江鋪本龍標縣地唐置敘州熙寧五年以其地置寨元豐三年廢爲鋪龍門鋪本龍



門縣地唐垂拱四年析麻陽置屬辰州尋省熙寧七年以其地置鋪獎州鋪唐獎州地也

下麻陽縣唐武德三年分沅陵辰溪置屬辰州熙寧七  
年來屬唐招諭縣垂拱三年置屬錦州後省皇朝太

平興國七年析麻陽復置屬辰州熙寧七年來屬八  
年省入麻陽故錦州寨唐錦州地也有辰山辰溪

下黔陽縣本鐔城縣地二漢及晉屬武陵郡宋省焉唐  
貞觀八年置朗溪縣屬敘州後置黔江城皇朝元豐

三年升為黔陽縣有紫霄山七寶山沅水舞水

下靖州古蠻夷地唐為溪洞誠州皇朝熙寧九年收復  
仍置元祐二年廢為渠陽軍三年廢為寨屬沅州紹聖

中復置誠州崇寧二年改為靖州今縣三

下永平縣本沅州貫保寨地皇朝元豐六年置渠陽縣  
為誠州治崇寧二年改為永平有勝山渠河

下會同縣本三江崇寧二年改名

下通道縣本羅蒙崇寧二年改名

同下州漢陽軍春秋屬鄖後及戰國屬楚秦屬南郡二  
漢屬江夏郡晉宋齊因之梁屬沔陽郡後周屬復州隋

屬沔州州廢屬河陽郡唐武德四年平朱粲置沔州建  
中二年州廢四年復置寶曆二年州又廢屬鄂州周置  
漢陽軍皇朝因之熙寧四年軍廢屬鄂州元祐元年復  
置今縣二

望漢陽縣本安陸縣地二漢及晉屬江夏郡東晉置沌  
陽縣宋因之後省隋開皇十七年置漢津縣屬復州  
大業初改曰漢陽唐屬沔州州廢屬鄂州周置漢陽  
軍皇朝因之有魯山大江漢水沌水澠水漢入江處  
謂之沔口漢末魏及吳人皆以爲重鎮禹貢漢水至

於大別南入於江今縣蓋古大別之地也

下漢川縣本安陸縣地梁置梁安郡西魏改曰魏安郡  
尋改曰漢川郡隋開皇初郡廢唐武德四年析漢陽  
置漢川縣屬沔州州廢屬鄂州周屬安州皇朝太平  
興國二年改曰漢川屬漢陽軍亦周隋訛山縣也  
同下州荆門軍五代以前地理與江陵府同皇朝開寶  
五年置荆門軍熙寧六年廢元祐元年復置今縣二  
中長林縣本編縣地二漢晉宋皆屬南郡後廢焉而置  
長林長寧二縣隋開皇十一年省長林入長寧十八

興地周記 卷三  
年改長寧曰長林屬江陵府唐武德四年於縣東北  
置基州及章山縣七年州廢以章山隸郢州郢州廢  
來屬八年省入長林貞元二十一年析置荆門縣後  
省皇朝置荆門軍軍廢屬江陵府後復置皆為軍治  
有章山禹貢所謂內方也有漢水漳水潛水

下當陽縣二漢晉宋齊梁屬南郡後周置平州屬梁蕃  
隋開皇七年改為玉州九年州廢屬江陵府梁又置  
安居縣十八年改曰昭邱大業初改曰荆臺尋省入  
當陽唐武德四年復置平州六年改曰玉州八年州

郎渭溪二縣置舞州開元十三年以武舞聲相近更名  
鶴州二十年曰業州天寶元年曰龍溪郡大歷五年改  
為樊州統縣三

中下峨山縣本夜郎天寶元年更名

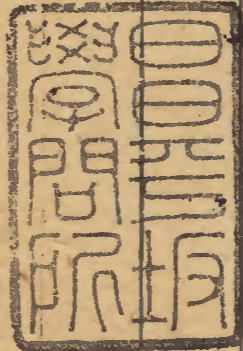
中下渭溪縣天授二年析夜郎置

中下梓薑縣本屬充州天寶二年廢為羈縻州以縣來  
屬

下溪州歷代地理與辰州同唐天授二年析辰州之充  
鄉置天寶元年曰靈溪郡統縣二

上大鄉縣漢沅陵零陽二縣地屬武陵郡梁置大鄉縣  
屬沅陵郡隋屬辰州唐置溪州以五溪相會此地故  
以為名

中下三亭縣貞觀九年析大鄉置有黔山大酉山



臣吳玉綸恭校

