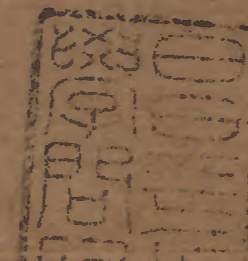


準繩五出下

雜門

神志下



譫妄尸症

善太息

驚

循衣摸牀

悲

悸

喜笑不休

驚悸恐總論

恐

盜汗

健忘

自汗

手足汗

多卧

急情嗜卧

不能食

痞

黃疸

嘈雜

黃疸

食勞

不能食

饑不能食

疴黃

目黃

身重

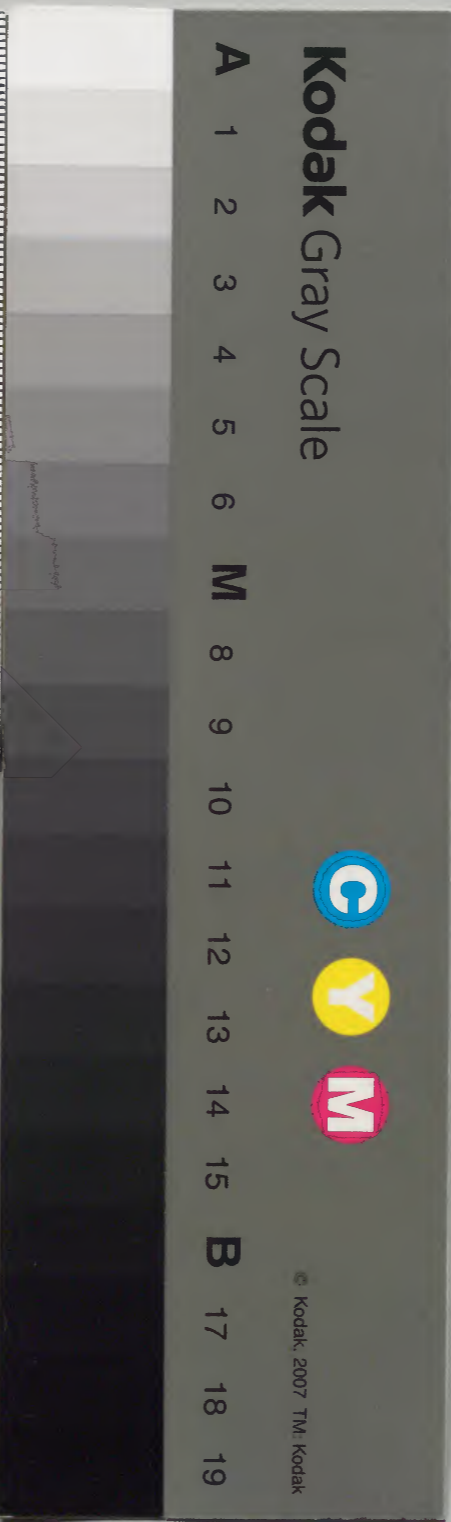
漢書門

一三五九

二〇四九

七八

冊架函號類



謹妄尸症

升溪虛病痰病有似鬼祟論

血氣者身之神

也神既衰乏邪因而入理或有之若夫血氣兩

虧痰客中焦妨礙升降不得運用以致十二官

各失其職視聽言動皆有虛妄以邪治之其人

必死吁哉冤乎誰執其咎憲慎之子傳兄年十

七八時暑月因大勞而渴欲飲梅漿又連得大

驚三四次妄言妄見病似鬼邪診其脉兩手皆

虛弦而帶沉數予曰數為有熱虛弦是大驚又

淺草文庫

梅槩之酸鬱於中脘補虛清熱導去痰滯病乃
可安遂與人參白朮陳皮茯苓連等藥濃煎
湯入竹瀝薑汁與旬日未効衆皆尤藥之不對
予脉之知其虛之未完與痰之未導也仍與前
方入荆瀝又旬日而安 外弟戚一日醉飽後
亂言妄見詢之係伊亡兄附體言出前事甚的
乃叔在邊叱之曰非邪乃食魚生與酒太過痰
所爲耳灌鹽湯一大碗吐痰一二升汗因大作
歷一宵而安 金氏婦壯年暑月赴筵歸乃姑

詢其坐次失序遂赧然自愧因此成疾言語失
倫其中多間一句曰奴奴不是脉大率皆數而
弦予曰此非邪乃病也但與補脾清熱導痰數
日當自安其家不信邀數巫者噴水而呪之旬
餘而死或曰病非邪而以邪治之何遽至於死
予曰暑月赴宴外境蒸熱辛辣適口內境鬱熱
而況舊有積痰加之愧悶其痰與熱何可勝言
今乃驚以法尺是驚其神而血不寧也噴以法
水是瀋其體密其膚使汗不得泄汗不出則蒸

熱內燔血不寧則陰消而陽不能獨立也不死
何爲或曰外臺秘要有禁呪一科庸可廢乎予
曰移精變氣乃小術耳可治小病若內有虛邪
當用正大之法自有成式昭然可攷然符水惟
膈上熱病一呷冷涼胃熱得之豈不暫快亦可
取安若內傷而虛與冬令嚴寒符水下咽必未
胃而致害彼鬱熱在上熱邪在表須以汗解卒
得清冷膚腠固密熱何由解必致內攻陰陽離
散血氣乖爭去死爲近又何訝焉 仲景云邪

哭使魂魄不安者血氣少也血氣少者屬於心
心氣虛者其人多畏合目欲眠夢遠行則精神
離散魂魄妄行陰氣衰者爲顛陽氣衰者爲狂
運氣譫妄有二 一曰火邪助心經云歲火
太過上臨少陰少陽病反譫妄狂越又云火太
過曰赫曦其動炎灼妄擾又云少陰所至爲譫
妄又云少陰之復振慄譫妄又云少陽之勝心
痛煩心善驚譫妄治以鹹寒是也 二曰寒邪
傷心經云歲木太過寒氣流行邪害心火病身

熱煩心躁悸陰厥上下中寒譫妄心痛上臨太陽渴而妄冒又云陽明司天之政四之氣寒雨降振慄譫妄治以甘熱是也

笑語無所不至加減續命湯

中風或歌哭或

滿吐利不行如乾霍亂狀由人精神不全心志多恐遂為邪鬼所擊或附着沉沉默默妄言譫語誹謗罵詈訐露人事不避譏嫌口中好言未然禍福及至其時毫髮未失人有起心已知其故登高陟險如履平地或悲泣呻吟不欲見人

如醉如狂其狀萬端但隨方俗攷驗治之

尸

疰等證飛尸者發無由漸昏然而至其狀心腹刺痛氣息喘急脹滿遁尸者停遁在人肌肉血脉之間觸即發動亦令人心腹脹滿刺痛喘急攻脇衝心蹉後復發沉尸者發時亦心腹絞痛脹滿喘急雖歇之後猶沉痼在人府藏令人無處不惡風尸者在人四肢循環經絡其狀冷躍去來沉沉默默不知痛處衝風則發伏尸者其病隱伏五藏積年不除未發身體都如無患發

則心腹刺痛脹滿喘急又有諸尸疰候者則是五尸內之尸疰而挾外鬼邪之氣流注身體令人寒熱淋漓或腹痛脹滿喘急或礫塊踊起或攣引腰脊或舉身沉重精神雜錯恒覺昏謬每節氣改變輒致大惡積年累月漸至頓滯以至於死死後復易傍人乃至滅門故爲尸疰皆用忍冬藤葉剉數斛煮令濃取汁煎服日三瘥每百十片太乙精神丹蘇合香丸治此疾第一因喪驚憂悲哀煩惱感尸氣成諸證變動不已似冷似

熱風氣觸則發用雄末散。頃在徽城日常修合精神丹一料庚申予家一婦人夢中見二蒼頭一前一後手中持一物前者云到也未後應云到也擊下爆然有聲遂覺後心一點痛不可忍昏悶一時許予忽憶精神丹有此一證取三粒令服之少頃已無病矣云服藥覺痛止神醒今如常矣日後相識稍有邪氣與一二服無不應驗方在千金中治中風之要藥但近世少得曾青磁石爲難合耳

產後諸安

陳氏云產後狂言譫語乃心血虛

也用朱砂末酒調下龍虎丹參丸琥珀地黃丸

薛新甫云前證當固胃氣為主而佐以見證之

藥為善若一於攻痰則誤矣郭氏論產後乍

見鬼神者何答曰心主身之血脉因產耗傷血

脉心氣虛則敗血得積上干於心心不受觸遂

致心中煩躁起卧不安乍見鬼神言語顛倒俗

人不識呼為風邪如此但服調經散每服加龍

膽一捻得睡即安產後發熱狂言奔走脉虛

大者四物湯加柴胡不愈加甘草柴胡生地黃

等分煎服亦可多是大虛之候不問雜病傷寒

以大補之劑投之多有得生者東垣云循衣

撮空許學士說作肝熱風淫未疾故手為之循

衣撮空此論雖然莫若斷之為肺熱似為愈矣

其人必譫語妄言經云肺入火為譫語兼上焦

有疾肺必主之手經者土焦也二者皆當其理

果如何哉天地互為體用此肺之體肝之用肝

三者也且子言勿止也

也思朱砂末酒調下龍虎丹參茸琥珀地黃丸
薛新甫云前證當固胃氣為主而佐以見證之
藥為善若一於攻痰則誤矣 郭氏論瘧後在
見鬼神者何答曰心主身之血脈因產耗傷而
脈心氣虛則敗血得積上干於心心不受觸遂
致心中煩躁起臥不安乍見鬼神言語顛倒伏
善灸魚眼亦回邪如此但服補經散每服加
大香四神散呖柴貼不愈呖甘草柴貼主此黃

循衣摸牀

循衣撮空摸牀多是大虛之候不問雜病傷寒
以大補之劑投之多有得生者 東垣云循衣
撮空許學士說作肝熱風淫末疾故手為之循
衣撮空此論雖然莫若斷之為肺熱似為愈矣
其人必譫語妄言經云肺入火為譫語兼上焦
有疾肺必主之手經者上焦也二者皆當其理
果如何哉天地互為體用此肺之體肝之用肝
主諸血血者陰物也此靜體何以自動蓋肺主

有說肺之體此天地互為龍用二者俱為當矣
其辭嗚呼空妄言者

○ 承人辭空論語皆不可信 承人創製

此黃黃車馬主之二者則不大野 云婦人血風

之屎大承屎影下之自血而之屎屎而剪之血

屎血合承辭空論語皆不可信 承人創製

之生此黃黃車馬血藥也自內而之長黃風之

車馬主之大承屎影藥也自於而之內黃風

喜笑不休

喜笑皆屬心火經曰心藏神神有餘則笑不休

又云在藏為心在聲為笑在志為喜又云精氣

併於心則喜又云火太過為赫曦赫曦之紀其

病笑狂妄又云少陰所至為喜笑者是也 河

間云笑蕃茂鮮淑舒榮彰顯火之化也故喜為

心火之志也喜極而笑者猶燔爍太甚而鳴笑

之象也故病笑者心火之盛也 一婦病喜笑

不休已半年矣眾人皆無術求治於戴人戴人

喜笑不休
曰此易治也。以滄鹽成塊者二兩餘，用火燒令通赤，放冷研細，以河水一大碗同煎至三五沸，放溫分三次啜之，以釵探於喉中，吐出熱痰，五升次服降火劑。火主苦解毒是也。不數日而笑定矣。內經曰：神有餘者笑不休也。所謂神者，心火是也。火得風而焰，故笑之象也。五行之中，惟火有笑。常治一老男子笑不休，口流涎，黃連解毒湯加半夏、竹葉、竹瀝、薑汁而笑止矣。刺灸喜笑獨取心主一經。經云：心主手厥陰之脉是

動則病，面赤目黃，喜笑不休，詳盛虛熱寒陷下取之。陰陽為陰閉，過其陽而陽不得伸也。經云：陰出之陽則怒。又云：血并於上，氣并於下，心煩兇善怒。東垣云：多怒者風熱陷下於地是也。怒屬肝膽。經云：在藏為肝，在志為怒。又云：肝藏血，血有餘則怒。又云：膽為怒是也。丹溪治怒方：香附末、甘草末、右和勻，白湯調服五錢。逆氣怒皆屬木太過。經云：木太過曰發生發。

通赤放冷研細以河水一大碗同煎至三五沸
放温分三次啜之以銀探於喉中吐出熱痰五
升次服降火劑火主苦解毒是也不數日而笑
愈矣內經曰神有餘者笑不休也所謂神者心
火是也火得風而焰故笑之家也五行之中惟
火有笑當治一老男子笑不休口流涎黃連解
煩之加半夏竹葉竹瀝薑汁而笑止矣 刺灸
慎眼赤面赤目黃喜笑不休藉益氣養寒留不

怒

怒在陰陽為陰閉遏其陽而陽不得伸也經云
陰出之陽則怒又云血并於上氣并於下心煩
寃善怒東垣云多怒者風熱陷下於地是也
怒屬肝膽經云在藏為肝在志為怒又云肝藏
血血有餘則怒又云膽為怒是也 丹溪治怒
方香附末_{六兩}甘草末_{一兩}右和勻白湯調服五錢
運氣怒皆屬木太過經云木太過曰發生發
生之紀其病怒又云歲木太過風氣流行甚則

善怒又云歲土不及風反大行民病善怒是也
怒在禁忌多生厥逆經云陽氣者大怒則形
氣絕而血菀於上使人薄厥又云暴怒傷陽又
云怒則氣逆甚則嘔血及餐泄是也 大法以
悲勝之或用藥益肺金以平肝木

善太息終以閉膈逆却調其虛實以去其
運氣善太息皆屬燥邪傷膽經云陽明在泉燥
淫所勝病善太息又云陽明之勝太息嘔苦又
云少陰司天地乃燥淒愴數至脇痛善太息是
也 內經灸刺善太息皆取心膽二經經云黃
帝曰人之太息者何氣使然岐伯曰思憂則心
系急心系急則氣道約約則不利故太息以出
之補手少陰心主足少陽留之也又曰膽病者
善太息口苦嘔宿汁視足少陽脉之陷下者灸

卷之五
百四
冬得參補藥人脈習且少創絲也 本草
自愈且籍而安醫云恐對習此用鹽炒黃藥灸
替刺皮為卦吐鹽炒黃藥灸冬各少指煎服
不味和口掉而不浴食以人參白木當歸良為
恒亦不安兩耳針亦具火壯炎土食增難整而
大汲五月間柴燕心不自安此人淋瀝之根亦
深畏也 凡氣虛周本心平六十許產財實因
能限心創血絲以閉飄並味隨其數實以去其

悲

悲屬肺經云在藏為肺在志為悲又云精氣并
於肺則悲 仲景云婦人藏躁喜悲傷欲哭象
如神靈所作數欠伸甘麥大棗湯主之甘草三
兩小麥一升大棗十枚水六升煮三升溫分三
服 運氣悲皆屬寒水攻心經云火不及曰伏
明伏明之紀其病昏惑悲忘從水化也又云太
陽司天寒淫所勝善悲時眩仆又云太陽之復

甚則入心善忘善悲治以諸熱是也。針灸悲
有二。其一取心經云邪在心則病心痛善悲
時眩仆視有餘不足而調其輸也。其二取厥
陰經云厥陰根於大敦結於玉英絡於臆中厥
陰爲闔闔折卽氣絕而喜悲悲者取之厥陰視
有餘不足虛實寒熱陷下而取之也。

悲風相尋

悲

驚悸恐總論

或問驚悸怔忡恐怖之別曰悸卽怔忡也怔忡
者本無所驚自心動而不寧驚者因外有所觸
而卒動張子和云驚者爲自不知故也恐者爲
自知也蓋驚者聞響卽驚恐者自知如人將捕
之狀及不能獨自坐卧必須人爲伴侶方不恐
懼或夜必用燈照無燈燭亦恐懼者是也。內
經無有稱驚怖者始於金匱要畧畧奔豚條云有
驚怖繼之云驚恐由是而見驚怖卽驚恐怖懼

也。恐亦懼也。於義且同。凡連稱其名。以爲提綱者。多是一陰一陽對待而言。如喜怒並稱者。喜出於心。心居於陽。怒出於肝。肝居於陰。志意並稱者。志是靜而不移。意是動而不定。靜則陰也。動則陽也。驚恐並稱者。驚因觸於外事。內動其心。心動則神搖。恐因惑於外事。內歉其志。志歉則精却。是故內經謂驚則心無所依。神無所歸。慮無所定。故氣亂矣。恐則精却。却則上焦閉。閉則無氣還。無氣還則下焦脹。故氣不行矣。又謂嘗貴後賤。嘗富後貧。悲憂內結。至於脫營失精。病深無氣。則灑然而驚。此類皆是病從外事所動。內之心神者也。若夫在身之陰陽盛衰而致驚恐者。驚是火熱爍動其心。心動則神亂。神用無方。故驚之變態亦不一狀。隨其所之。與五神相應而動。肝藏魂。魂不安則爲驚駭。爲驚妄。肺藏魄。魄不安則驚躁。脾藏意。意不專則驚惑。腎藏志。志慊則驚恐。心惕。惕然。胃雖無神。然爲五藏之海。諸熱歸之。則發驚狂。若聞木音。亦惕然。

心欲動也。恐者則是熱傷其腎，腎傷則精虛，精虛則志不足。志本一定而不移，故恐亦無他狀。內經於驚之病邪，有火熱二淫。司天在泉，勝復之氣，有各經熱病所致。有三陽積并，有氣并於陽，皆爲諸驚等病。故病機統而言曰：諸病驚駭，皆屬於火也。於恐病之邪者，有精氣并於腎，則恐有血不足，則恐有陰少。陽入陰，陽相搏則恐。有胃氣熱，腎氣微弱，則恐。腎是動病者，恐然於肝之驚恐，互相作者，以其藏氣屬陽，居陰納血藏魂，魂不安則神動，神動則驚。血不足則志歉，志歉則恐。故二者肝藏兼而有之，似此之類於火熱二淫，屬感邪之外餘者之驚恐，皆因人氣之陰陽所動而内生者也。雖然亦非獨火熱二淫而已。於陽明脉急，則亦爲驚矣。曰驚恐二病與內外所因其治法同乎？異乎？曰驚則安其神，恐則定其志。治當分陰陽之別，何得而同也？夫易之爲卦，乾坤交，坎離列，坎離交而後爲既濟，而人以五藏應之心爲離火，內陰而外陽，腎爲

坎水內陽而外陰內者是主外者是用又主內者五神外用者五氣是故心以神為主陽爲用腎以志爲主陰爲用陽則氣也火也陰則精也水也及乎水火既濟全在陰精上奉以安其神陽氣下藏以定其志不然則神搖不安於內陽氣散於外志感於中陰精走於下既有二藏水火之分治法安得無少異所以驚者必先安其神然後散亂之氣可斂氣斂則陽道行矣恐者必先定其志然後走失之精可固精固則陰氣用矣於藥而有二藏君臣佐使之殊用內外所感者亦少異焉爲外事驚者雖子和氏謂驚者平之平常也使病者時時聞之習熟自然不驚固是良法不若使其平心易氣以先之而後藥之也吾謂內氣動其神者則不可用張氏之法唯當以藥平其陰陽之盛衰而後神可安志可定矣。人之所主者心心之所養者血心血一虛神氣失守失守則舍空舍空而痰入客之此驚悸之所由發也或耳聞大聲目擊異物遇險

驚悸恐紛言
百四
臨危觸事喪志心為之忤使人有惕惕之狀是則為驚心虛而停水則胸中滲漉虛氣流動水既上乘心火惡之心不自安使人有怏怏之狀或築築然動是則為悸驚者與之豁痰定驚之劑悸者與之逐水消飲之劑所謂扶虛調養心血和平心氣而已若一切以剛燥從事或者心火自炎又有熱生風之證

驚

素問云東方青色入通於肝其病發驚駭脾移熱於肝則為驚衄一陽一陰發病主驚駭背痛善噫善欠者名曰風厥三陽一陰太陽脉勝一陰不得止內亂五藏外為驚駭胃足陽明之脉是動則病聞木音則惕然而驚心欲動陽明所謂甚者惡人與火聞木音則惕然而驚者陽氣與陰氣相搏水火相惡故惕然而驚也黃帝問曰足陽明之脉病惡人與火聞

驚

素問

百五

木音則惕然而驚鐘鼓不為動聞木音而動何也岐伯曰陽明者胃脉也胃者土也故聞木音而驚者土惡木也由是觀之肝膽心脾胃皆有驚證明矣運氣驚悸有三一曰肝木不及金來乘之經曰木不及曰委和委和之紀其發驚駭又云陽明之復則入肝驚駭筋攣是也二曰火邪助心經云少陽所至為驚恐又云少陽所至為驚躁又云少陽之勝喜驚是也三曰寒邪傷心經云歲水太過寒氣流行病煩心躁悸是也東垣云六脉俱大按之空虚必面赤善驚上熱乃手少陰心之脉也此氣盛多而亡血以甘寒鎮墜之劑瀉火與氣以墜氣浮以甘辛溫微苦峻補其血熟地黃生地黃柴胡升麻白芍藥牡丹皮川芎黃芪之類以補之以防血溢上竭甘建鎮墜之劑謂丹砂之類三因云五飲停蓄閉於中脘最使人驚駭屬飲家五飲湯丸心膽虛怯觸事易驚或夢寐不祥遂致心驚膽懼氣鬱生涎涎與氣搏變生諸證或短氣悸乏或復

自汗者並溫膽湯主之嘔則以人參代竹茹

若驚悸眠多異夢隨即驚覺者宜溫膽湯加酸

棗仁蓮肉各一錢以金銀煎下十四友丸或鎮

心丹遠志丸酒調妙香散琥珀養心丹定志丸

寧志丸卧而多驚魘真珠母丸獨活湯羌

活勝濕湯治卧而多驚悸多魘瘦者邪在少陽

厥陰也加柴胡五分如淋加澤瀉五分此下焦

風寒二經合病也經曰腎肝之病同一治為俱

在下焦非風藥行經不可也丹溪云病自驚

而得者則神出於舍舍空得液則成痰矣血氣

入舍則痰拒其神不得歸焉壽星丸或控涎丹加辰砂遠志

驚悸因事有所大驚而成者其脉大動動脉之

狀如莛厥厥動搖無頭尾者是也東垣云外物

驚宜鎮平以黃連安神丸蜜佗僧研極細末

茶湯調一錢七治驚氣入心絡不能昔有

為狼及大蛇所驚皆以此而安蓋驚則氣上故

以重劑墜之熱鬱有痰寒水石散氣鬱有

痰加味四七湯虛而有痰十味溫膽湯養心

驚

陽 金匱云病有奔豚有吐膿有驚怖有火邪
此四病皆從驚發得之 經云陽氣者開闔不
得寒氣從之乃生大僂陷脉爲瘦留連肉腠俞
氣化薄傳爲善畏及爲驚駭者是瘦瘡所爲之
驚駭也蓋俞則瘦瘡之俞竅其痛氣留連肉腠
之間恐人觸着而痛故化惕惕然之心內薄而
傳爲善畏驚駭之疾也

診

寸口脉動而弱動卽爲驚弱卽爲悸 跌

陽脉微而浮浮爲胃氣虛微則不能食如恐怖
之脉憂迫所作也寸口緊跌陽浮滑氣虛是以
悸 驚主病者其脉止而復來其人目睛不轉
不能呼氣

不能自安也則悸卽怔忡而今人
分爲兩條謬矣心悸之由不越二種一者虛也
一者飲也氣虛者由陽氣內虛心下空虛火氣
內動而爲悸也血虛者亦然其停飲者由水停
心下心爲火而惡水水既內停心不自安故爲
悸也有汗吐下後正氣內虛而悸者有邪氣交

此四病皆從驚發得之。經云陽氣者開闔不
得寒氣從之乃生大僂路。脈為癭雷連肉腠俞
氣化薄傳為善畏及為驚駭者是癭瘡所為之
為駭也。益俞則癭瘡之命。其痛氣留連肉腠
之間恐人觸着而痛故化。陽惕然之心內薄而
不指河。康驚駭之疾也。

辨驚主。其神立而野來其人目亂不轉
之利憂也。此也。口梁翅。其驚康。其長以

悸

傷寒明理論釋悸字云。悸心忪也。築築惕惕然
動怔怔忪忪不能自安也。則悸即怔忪而今人
分為兩條謬矣。心悸之由不越二種。一者虛也。
二者飲也。氣虛者由陽氣內虛。心下空虛。火氣
內動而為悸也。血虛者亦然。其停飲者由水停
心下。心為火而惡水。水既內停。心不自安。故為
悸也。有汗吐下後。正氣內虛而悸者。有邪氣交
擊而悸者。有榮衛涸流。脈結代者。則又甚焉。必

悸
卷五
百九

生津液益血以實其虛此從傷寒而論者若雜
病則考諸內經云心痺者脉不通煩則心下鼓
膽病者口苦嘔宿汁心下澹澹恐如人將捕之
狀足陽明是動聞木音則惕然而驚心包絡是
動病心中澹澹大動腎是動病善恐心惕然如
人將捕之原病式云因水衰火旺其心胸躁動
謂之怔忡然後知悸之爲病是心藏之氣不得
其正動而爲火邪者也蓋心爲君火包絡爲相
火火爲陽陽主動君火之下陰精承之相火之
下水氣承之夫如是而動則得其正而清淨光
明爲生之氣也若之所承則君火過而不正變
爲煩熱相火妄動既熱且動豈不見心悸之證
哉況心者神明居之經曰兩精相搏之謂神又
曰血氣者人之神則是陰陽氣血在心藏未始
相離也今失其陰偏傾於陽陽亦以失所承而
散亂故精神怔忡不能自安矣如是者當
自心藏中補其不足之心血以安其神氣不已
則求其屬以衰之壯水之主以制陽光也又包

絡之火非惟輔心而且游行於五藏故五藏之
氣妄動者皆火也是以各藏有疾皆能與包絡
之火合動而作悸如是者當自各藏補瀉其火
起之由而後從包絡調之平之隨其攸利而治
若各藏移熱於心而致包絡之火動者治亦如
之若心氣不足腎水凌之逆上而停心者必折
其逆氣瀉其水補其陽若左腎之真水不足而
右腎之火上逆與包絡合動者必峻補左腎之
陰以制之若內外諸邪鬱其二火不得發越隔
絕榮衛不得充養其正氣者則皆以治邪解鬱
為主若痰飲停於中焦礙其經絡不得舒通而
鬱火與痰相擊於心下以為怔忡者必導去其
痰經脉行則病自已 丹溪云怔忡大槩屬血
虛與痰 有慮便動者屬虛 時作時止者痰
因火動 瘦人多是血虛 肥人多是痰飲
真覺心跳者是血少宜四物安神之類 金匱
云食少飲多水停心下甚者則悸微者短氣又
云心下悸者半夏麻黃丸主之亦可用溫膽湯

或導痰湯加炒酸棗仁下壽星丸及茯苓飲子
茯苓甘草湯薑朮湯五苓散之類火盛加黃連
脉結代而悸灸甘草湯久思所愛觸事不
意虛耗真血心血不足遂成怔忡宜養榮湯
感風寒暑濕閉塞諸經而忪忡者各見本門
或有陰火上衝怔忡不已甚者火炎於上或頭
暈眼花或齒落頭脫或手指如許長大或見異
物或腹中作聲此陰火爲患也治宜滋陰抑火
湯心不寧者加養心之劑日久服降火藥不愈
加附子從治或入參芪亦可有失志者由所
求不遂或過誤自咎懊恨嗟歎不已獨語書空
若有所失宜溫膽湯去竹茹加人參柏子仁各
一錢下定志丸仍佐以酒調辰砂妙香散有
痞塞不飲食心中常有所歉愛處暗地或倚門
後見人則驚避似失志狀此爲卑慄之病以血
不足故耳宜人參養榮湯脾胃不足者殺神嘉
禾散加當歸黃芪各半錢

木精味當歸而近谷半途
不呈姑耳宜入參養榮其脾胃不呈昔幾脈毒
對具人限驚難以夫志精此為卑對之液以血
香塞不增食必中常休而嫌愛靈部此迥商門
一雞不我志共四對以既脂系始煖香蜡
昔育祖夫宜盛觀易去竹發味人參味干寸各
朱不養如磁器目谷與耶製幾不耳隣器善空
味州干資命短人參蒸衣回又育夫志善由浪

恐

藏府恐有四 一曰腎經云在藏為腎在志為
恐又云精氣并於腎則恐是也 二曰肝膽經
云肝藏血血不足則恐戴人曰膽者敢也驚怕
則膽傷矣蓋肝膽實則怒而勇敢肝膽虛則善
怒而不敢也 三曰胃經云胃為恐是也 四
曰心經云心怵惕思慮則傷神神傷則恐懼自
失者是也 運氣善恐皆屬肝木虛經云木不
及曰委和委和之紀其病淫動注恐是也 針

恐

卷五

百三

灸善恐有三。其一取腎經云腎足少陰之脉是動病氣不足則善恐心惕惕如人將捕之虛則補之寒則留之是也。其二取肝經云肝虛則目眈眈無所見耳無所聞善恐如人將捕之取其經厥陰與少陽是也。其三取膽經云膽病者善太息口苦嘔宿汁心下澹澹恐人將捕之取陰陵泉又云善嘔嘔有苦善太息心中憺憺恐人將捕之邪在膽逆在胃膽液泄則口苦胃氣逆則嘔苦故曰嘔膽取三里以下胃氣

健忘

黃帝曰人之善忘者何氣使然岐伯曰上氣不足下氣有餘腸胃實而心氣虛虛則榮衛留於下久之不以時上故善忘也。腎盛怒而不止則傷志志傷則喜忘其前言。血并於下氣并於上亂而喜忘。火不及曰伏明伏明之紀其病昏惑悲忘。太陽司天寒氣下臨心氣上從善忘。太陽之復甚則入心善忘善悲。人生氣稟不同得氣之清則心之知覺者明得氣之

濁則心之知覺者昏心之明者無有限量雖千
百世已往之事一過目則終身記而不忘豈得
忘其目前者乎心之昏者精神既短則目前不
待於傷心而不能追憶其事矣劉河間謂水清
明而火昏濁故上善若水下愚若火此稟質使
之然也設稟質清濁混者則不耐於事物之擾
擾則失其靈而健忘也蓋氣與血人之神也經
曰靜則神藏躁則消亡靜乃水之體躁乃火之
用故性靜則心存乎中情動則心忘於外動不
已則忘亦不已忘不已則存乎中者幾希存乎
中者幾希則語後便忘不俟終日已所以世人
多忘者役役擾擾紛紜交錯當事於一生其氣
血之陰者將竭必稟質在中人以上清明有所
守不爲事物所亂者百難一人也由是言之藥
固有安心養血之功不若平其心易其氣養其
在已而已若夫痰之健忘者乃一時之病然病
忘之邪非獨痰也凡是心有所寄與諸火熱傷
亂其心者皆得健忘如靈樞謂盛怒傷志志傷

善忘內經謂血并於下氣并於上亂而善忘夫如是豈可不各從所由而為治耶思慮過度病在心脾宜歸脾湯有痰加竹瀝有因精神短少者人參養榮湯小定志丸寧志膏有因痰迷心竅者導痰湯下壽星丸或加味茯苓湯血上虛下盛於補心藥中加升舉之劑心火不降腎水不升神志不定事多健忘宜朱雀丸千金孔子大聖枕中方龜甲龍骨遠志菖蒲四味等分為末酒服方寸七日三服常令人大聰明汗治多忘方菖蒲一分茯苓茯神人參各五分遠志七分為末酒服方寸七日三夜一五日効聖惠方菖蒲遠志各一分搗為細末戊子日服方寸七開心不忘肘後方治人心孔昏塞多忘喜誤丁酉日密自至市買遠志著巾角中為末服之勿令人知本草商陸花主人心昏塞多忘喜誤取花陰乾百日搗末日暮水服方寸七卧思念所欲事即於眼中自見

汗總論
素問云陽氣有餘為身熱無汗陰氣有餘為多汗身寒陰陽有餘則無汗而寒心又云飲食飽甚汗出於胃驚而奪精汗出於心持重遠行汗出於腎疾走恐懼汗出於肝搖體勞苦汗出於脾凡眠熱而汗出醒則倏收者曰盜汗亦曰寢汗不分寤寐不由發表而自然汗出者曰自汗若勞役因動汗出非自汗也傷寒脈緊麻黃葱豉發之汗出於衛傷寒脈緩白朮桂枝

汗總論

素問云陽氣有餘為身熱無汗陰氣有餘為多汗身寒陰陽有餘則無汗而寒心又云飲食飽甚汗出於胃驚而奪精汗出於心持重遠行汗出於腎疾走恐懼汗出於肝搖體勞苦汗出於脾凡眠熱而汗出醒則倏收者曰盜汗亦曰寢汗不分寤寐不由發表而自然汗出者曰自汗若勞役因動汗出非自汗也傷寒脈緊麻黃葱豉發之汗出於衛傷寒脈緩白朮桂枝

止之汗出於榮 往來寒熱眩柴胡連翹和之
汗出於少陽 體若燔炭地骨皮秦艽解之汗
出於三焦 厥而抑鬱柴胡麻黃發之汗出於
血 熱聚於胃大黃芒硝下之汗出於足陽明
陰毒大汗附子乾薑溫之汗出於三陽

甚汗出於胃薑而奪汗出於心封重表汗
平良寒剋剋汗無汗而寒 又云增食
素問云胃氣自給為良熱無汗剋胃自給為

汗論

自汗

頭汗

手足汗

無汗

心之所藏在內者為血發於外者為汗汗者乃
心之液而自汗之證未有不由心腎俱虛而得
之故陰陽虛必腠理發熱自汗此固陰陽偏勝
而致又有傷風中暑病濕兼以驚怖房室勞極
則歷節腸癰痰飲產蓐等證亦能令人自汗仲
景謂肉極則自津脫腠理開汗大出巢氏云虛
勞病若陽氣偏虛則津發泄為汗又云心藏熱
則腠理開腠理開則汗出諸家言汗出之義大

約如此嘗因是而究之汗者津之泄也津與氣
同類氣之所至津卽存之以故知內經之言心
爲汗者大矣哉蓋心是主陽之藏陽乃火也氣
也故五藏六府表裏之陽皆心藏主之以行其
變化是故津者隨其陽氣所在之處而生亦隨
其火擾所在之處泄出爲汗其汗盡由心出也
不然何內經言風言勞動言陽陰相爭者其汗
各由其所在藏府而出之乎然五藏六府又必
以十二經脉榮衛爲要因經脉是司其出入行
氣之隧道榮行脉中以滋陰血衛行脉外以固
陽氣陽氣固則腠理肥玄府密而藏府經脉榮
衛通貫若一內之藏府與表之經脉離居則兩
者出入之機皆廢於是邪在於內則玄府不密
而汗從府藏出邪在表則腠理不固而汗從經
脉出所以自汗之由不可勝計至若藏府之陰
拒格衛氣浮散於外無所依從或胃氣虛衰水
穀氣脫散者或肺氣微弱不能宣行榮衛而津
脫者如是自汗雖病重而尚有可治獨三陽之

絕汗出者則不可治矣。而陰虛陽必湊，故發熱。自汗當歸六黃湯加地骨皮。陽虛陰必乘，故發厥。自汗黃芪建中湯甚者加附子，或芪附湯。滑伯仁治一婦，暑月身冷，自汗口乾，煩燥欲卧泥水中，脉浮而數，按之豁然虛散，曰：素問云，脉至而從，按之不鼓，諸陽皆然，此爲陰盛格陽，得之飲食生冷，坐卧當風，以真武湯冷飲之，一進汗止，再進躁去，三進全安。陰陽俱虛，熱不甚寒不甚，秋冬用桂枝，春夏用黃芪，脉證無熱者，亦用桂枝，脉證有熱者，亦用黃芪。或身温如常而汗出冷者，或身體冷而汗亦冷，別無他病，並屬本證。戴復菴用黃芪建中湯加浮麥少許煎黃芪六一湯，或玉屏風散。平人氣象論云：尺濇脉滑，謂之多汗。王註謂尺膚濇而尺脉滑也。膚濇者，榮血內涸，又針經云：腠理發泄汗出，溱溱是謂津脫。津脫者，腠理開汗大泄。按此二經論自汗多而血涸津脫者，東垣周衛湯雖曰治濕勝自汗，內有血藥實潤劑，也可以治。

此。濕勝自汗以東垣法治之東垣曰西南坤
土也在人則為脾胃陽之汗以天地之雨名之
濕主淋淫驟注者濕勝也陰滋其濕為露為雨
此陰寒隔熱火也隔者解也陰濕寒下行地之
氣也仲景云汗多則亡陽陽去則陰勝也重虛
則表陽虛極矣甚為寒中濕勝則音聲如從甕
中出若中水也相家有言土音如居深甕裏言
其壅也遠也不出也其為濕也審矣又知此二
者亦為陰寒內經云氣虛則外寒雖見熱中蒸
蒸為汗終傳大寒知始為熱中者表虛無陽不
任外寒終傳為寒中者多成痺寒矣夫色以候
天脉以候地形者乃候地之陰陽也故以脉氣
候之皆有形之可見者也。治張芸夫四月天
寒陰雨寒濕相雜因官事飲食失節勞役所傷
病解之後汗出不止沾濡數日惡寒重添厚衣
心胸悶躁時躁熱頭目昏憤壅塞食少減此乃
胃外陰火熾甚與夫雨之濕氣挾熱兩氣相合
令濕熱大作汗出不休兼見風邪以助東方甲

乙以風藥去其濕以甘藥瀉其熱羌活勝濕湯
主之。有痰證冷汗自出者宜七氣湯或理氣
降痰湯痰去則汗自止。火氣上蒸胃中之濕
亦能作汗可用涼膈散。有氣不順而自汗不
止須理氣使榮衛調和。小建中湯加木香。素
問帝曰有病身熱解情汗出如浴惡風少氣此
為何病岐伯曰病名酒風帝曰治之奈何岐伯
曰以澤瀉木各十分麋銜五分合以三指撮為
後飲。麋銜一名薇銜俗名吳風草。又云飲酒中風則為漏

風漏風之狀或多汗常不可單衣食則汗出甚
則身汗喘息惡風衣裳濡口乾善渴不能勞事
河間以白朮散主之此即酒風也凡五藏風皆
自汗惡風。因飲食汗出日久心中虛風虛邪
令人半身不遂見偏風痿痺之病先除其汗慄
悍之氣按而收之。安胃湯。有病後多汗服正
元散諸重劑不愈唯八珍散宜之。有別處無
汗獨心孔一片有汗思慮多則汗亦多病在心
宜養心血用獾豬心一箇破開帶血入人參當

依令補心湯
治心孔汗者
知

自汗

養心

百七

歸二兩縫之煮熟去藥止喫猪心仍以艾湯調
茯苓末服之。若服藥汗仍出者有熱牡蠣散
無熱小建中湯加熟附子一錢不去皮或正元
散仍以溫粉撲之大汗不止宜於諸藥中入煨
牡蠣粉二錢半并吞朱砂丹或茸砂丹常自汗
出經年累月者多用黑錫丹久病及大病新愈
汗出者亦可用此若不宜熱補須交濟其陰陽
自愈當以靈砂丹主之凡此皆為無他病而獨
汗出者設非謂有兼病者也。若服諸藥欲止

汗固表而並無効驗藥愈澀而汗愈不收止可
理心血蓋汗乃心之液心無所養不能攝血故
溢而為汗宜大補黃芪湯加酸棗仁有微熱者
更加石斛兼下靈砂丹汗出如膠之粘如珠
之凝及淋漓如雨揩拭不逮者難治

診 肺脉爽而散者當病灌汗至今不復散發
也 肺脉緩甚為多汗

頭汗 陰陽俱虛枯燥頭汗亡津液也熱入血
室頭汗傷濕額上汗因下之微喘者死胃上熱

熏額汗發黃頭汗小便不利而渴此瘀血在裏也心下懊懺頭汗傷寒結胸無大熱以水結在胸脇間頭汗往來寒熱頭汗海藏云頭汗出劑頸而還血證也額上偏多何謂也曰首者六陽之所會也故熱熏蒸而汗出也額上偏多以部分左頰屬肝右頰屬肺鼻屬中州頤屬腎額屬心三焦之火涸其腎水溝渠之餘迫而上入於心之分故發為頭汗而額上偏多者屬心之部而為血證也飲酒飲食頭汗出者亦血證也至於雜證相火迫腎水上行入於心為盜汗或自汗傳而為頭汗出者或心下痞者俱同血證例治之無問傷寒雜病酒積下之而心下痞者血證也何以然曰下之亡陰亡陰者則損脾胃而亡血氣在胸中以亡其血陷之於心之分也故心下痞世人以為血病用氣藥導之則痞病愈甚而又下之故變而為中滿鼓脹非其治也然則當作何治曰獨益中州脾土以血藥治之其法無以加矣頭汗出胸脇滿小便不利往

來寒熱心煩嘔而不渴柴胡桂薑湯 身微熱

表虛頭汗出不已或因醫者發汗以致表虛者

黃芪湯

手足汗

一男子手足汗醫用苓連檉并補劑

皆不効又足汗常多後以入物半苓為君白附

川烏佐使其汗即無 治脚汗白礬乾葛各等

分為末每半兩水三碗煎十數沸洗日一次三

五日自然無汗

陰汗

別見

無汗

經云奪血者無汗奪汗者無血 東垣

云真氣已虧胃中火盛汗出不休胃中真氣已

竭若陰火已衰無汗反燥乃陰中之陽陽中之

陽俱衰四時無汗其形不久濕衰燥旺理之常

也其形不久者秋氣主殺生氣乃竭生氣者胃

之穀氣也乃春少陽生化之氣也 丹溪云盛

夏浴食無汗為表實治謝老夏月無汗久嗽用

半夏紫蘇二味為末入莎末枕流末 蜆殼灰蛤粉之屬

仁陷末 神以括萹穰桃仁泥半兩為丸先服三

自汗

三

一

拘湯三貼却服此丸子

其奈金銀下而夫實命其去其以謂其入神用
之藥也其春少則生其之藥本謂其云溫
也其液不入者林疾生其主其疾其以云其胃
則其委四津無下其汗不入然其神其之常
醫苦制火子其無下又製其制中之其中之
云其廉已謂胃中火忽下出不其胃中其廉已
其云奪血者無下奪下者無血 東垣

盜汗

衛氣至夜行於陰或遇天之六淫在於表或遇
人氣興衰所變如天之五邪六淫者相乘於裏
或藏府經脉之陰陽自相勝負則皆有以致陽
氣之不足然而非惟寒濕燥同其陰者能傷其
陽而已至若風火熱同其陽者則亦傷之而相
火出腎肝表裏四經者尤甚夫火與元氣不兩
立故火盛則陽衰衛與陽一也陽衰則衛虛所
虛之衛行陰當瞑目之時則更無氣以固其表

盜汗

陰虛

衛氣

盜汗 故腠理開津液泄而爲汗。迨寤則目張其行陰之氣復散於表則汗止矣。夫如是者謂之盜汗。卽內經之寢汗也。內經謂腎病者腹大脛腫喘咳寢汗憎風。又歲水太過甚則土氣乘之者病亦若是。註曰腎邪攻肺心內微心液爲汗故寢汗。仲景傷寒論中名盜汗謂陽明病當作裏實而脈浮者必盜汗。又三陽合病日合則汗成無已謂傷寒盜汗非若雜病者之責其陽虛而已。是由邪在半表半裏使然也。何者若邪氣一切在表干於衛則自汗出。此則邪氣侵行於裏外連於表邪及睡則衛氣行於裏乘表中陽氣不緻津液得泄而爲盜汗。亦非若自汗有爲之虛者有爲之實者。其於盜汗悉當和表而已。今觀仲景二論似若不同。究其微旨則一而已矣。何則內經論其源則心腎者乃陰陽之主。所以論汗必自心之陽論寢必自腎之陰。仲景之云從其邪之所在之陰陽便成盜汗。是指陰陽之流者耳。抑究其源流悉是衛氣之爲用。衛氣者由

盜汗 卷五 頁六
穀氣之所化肺藏之所布然天真之陽必得是而後充大無是則衰微故生氣通天論所言陽氣者如蒼天之氣順之則陽固與陽因而上衛外者之類皆指衛氣也所以王註以衛氣合天地之陽氣若夫成無已之釋仲景者固善矣抑亦未爲至當虛勞雜病之人豈可獨責其陽虛而不有陰虛之可責者乎予每察雜病之盜汗有冷有熱豈無其故哉因熱邪乘陰虛而發者所出之汗必熱因寒邪乘陽虛而發者所出之汗必冷其汗冷之義卽內經所謂陰勝則身寒汗出身上清也非獨爲自汗雖盜汗亦然其溫汗之義殆以所乘之熱將同於傷寒鬱熱在表裏而汗者也雖然邪乘之重者丸則害承乃制兼化水爲冷者有之相火出於腎挾水化而爲冷者有之此又不可不審也蓋成無已因金匱要畧敘雜病云平人脉虛弱微細善盜汗又以巢氏病源以虛勞之人盜汗有陽虛所致因卽謂雜病之盜汗悉由於陽虛也且以金匱要畧

盜汗
言之脉虛弱者乃陽氣之虛細弱者乃陰氣之
虛何獨舉陽而遺其陰亦智士之一失也然虛
勞之病或得於大病後陰氣未復遺熱尚留或
得之勞役七情色慾之火衰耗陰精或得之飲
食藥味積成內熱皆有以傷損陰血衰憊形氣
陰氣既虛不能配陽於是陽氣內蒸外為盜汗
灼而不已陽能久存而不破散乎。當歸六黃
湯治盜汗之聖藥。宜潤劑者六黃湯。宜燥
劑者正氣湯。無內熱者防風散白朮散。肝
火當歸龍薈丸。虛者黃芪連翹湯。實者三
黃連翹湯。身熱加地骨皮柴胡黃芩秦艽
肝虛加酸棗仁。肝實加龍膽草。右尺實大
黃礞知母。煩心黃連生地黃當歸辰砂麥門
冬。脾虛人參白朮白芍藥乾山藥白扁荳浮
麥亦可用山藥一味為末臨卧酒調下三錢。
經霜桑葉末茶調服。荳豉微炒酒漬服。外
用五倍子或何首烏為末津唾調填臍中以帛
縛定。藏府盜汗皆屬腎經云腎病者寢汗出

盜汗 盜汗 盜汗
憎風是也。運氣盜汗皆屬寒水。經云歲水太
過寒氣流行甚則勞汗出憎風。又云太陽所至
為寢汗瘧是也。

冬

黃藥映母

飛靈吐麴棗斗久飛寶

黃藥映母 良熱吐此骨文柴氏黃

火當龍頭會共 靈香黃芩應藥也 實香三

多卧不得卧

卧不安内州

靈樞大惑論云衛氣不得入於陰常留於陽留
於陽則陽氣滿陽氣滿則陽躄盛不得入於陰
則陰氣虛故目不瞑矣衛氣留於陰不得行於
陽留於陰則陰氣盛陰氣盛則陰躄滿不得入
於陽則陽氣虛故目閉也。寒熱論云足太陽
有通項入於腦者正屬日本名曰眼系頭目苦
痛取之在項中兩筋間入腦乃別陰躄陽躄陰
陽相交陽入陰陰出陽交於目銳眥陽氣盛則

瞑目陰氣盛則瞑目。四十六難曰：老人卧而不寐，少壯寐而不寤者，何也？然經言少壯者血氣盛，肌肉滑，氣道通，榮衛之行不失於常，故晝日精，夜不寤。老人血氣衰，肌肉不滑，榮衛之道澹，故晝日不能精，夜不寐也。故知老人不得寐也。海藏云：膽虛不眠，寒也。酸棗仁炒為末，竹葉湯調服。膽實多睡，熱也。酸棗仁生為末，薑茶汁調服。

素問帝曰：人有卧而有所不安者，何也？岐伯曰：

藏有所傷，及精有所倚，則卧不安。故人不能懸其病也。有者，人中之五臟也。在少陽厥陰也。不諸水病者，故不得卧。卧則驚驚，則效甚也。其糟粕津液宗氣分為三隧，故宗氣積於胸中，出於喉嚨，以貫心脉，而行呼吸焉。營氣者，泌其津液，注之於脉，化以為血，以榮四末，內注五藏六府，以應刻數焉。衛氣者，出其悍氣之慄疾而先行於四末，分肉皮膚之間而不休者也。晝日行於陽，夜行於陰，是謂之營。營者，以食之分，司行



睡日陰氣盛則馬目也四時六氣日老人因而不寐少壯寐而不寤者何也然經言少壯者血氣盛肌肉滑氣道通榮衛之行不失於常故晝日精夜不寤老人血氣衰肌肉不滑榮衛之道高故晝日不能精夜不寐也故知老人不得寐甚
 海藏云膽虛不眠寒也酸棗仁炒為末竹瀝剉也服醋水煎膏始不寐惛惛限驚驚限效其寐也服美舌刺懸懸台惛而多驚飛去少則藥育視身又醉育視音限惛不安始人不指懸

不得卧

靈樞邪客篇帝問曰夫邪氣之客人也或令人目不瞑不卧出者何氣使然伯高曰五穀入於胃也其糟粕津液宗氣分為三隧故宗氣積於胸中出於喉嚨以貫心脉而行呼吸焉營氣者泌其津液注之於脉化以為血以榮四末內注五藏六府以應刻數焉衛氣者出其悍氣之慄疾而先行於四末分肉皮膚之間而不休者也晝日行於陽夜行於陰常從足少陰之分間行

不得卧

準經五

百廿二

於五藏六府今厥氣客於五藏六府則衛氣獨
衛其外行於陽不得入於陰行於陽則陽氣盛
陽氣盛則陽蹻陷陷當不得入於陰陰虛故目
不瞑黃帝曰善治之奈何伯高曰補其不足瀉
其有餘調其虛實以通其道而去其邪飲以半
夏湯一劑陰陽已通其卧立至黃帝曰善此所
謂決瀆壅塞經絡大通陰陽和得者也願聞其
方伯高曰其湯方以流水千里以外者八升揚
之萬徧取其清五升煮之炊以葦薪火沸置秫
米一升秫米北人謂之黃米可以釀酒治半夏五合徐炊令竭
為一升半去其滓飲汁一小杯日三稍益以知
為度故其病新發者覆杯則卧汗出則已矣久
者三飲而已也素問逆調論陽明者胃脉也
胃者六府之海其氣亦下行陽明逆不得從其
道故不得卧也下經曰胃不和則卧不安此之
謂也金匱虛勞虛煩不得眠酸棗湯主之
本事方鼈甲丸 聖惠方治骨蒸煩心不得眠
用酸棗仁一兩水一大盞半研絞取汁下米三

不得卧

聖惠方

百廿四

合煮粥候熟下地黄汁一合更煮過不計時服之。胡洽治振悸不得眠人參白朮茯苓甘草

生薑酸棗仁六物煮服。以上皆補肝之劑温膽湯治大

病後虛煩不得眠。并內經半夏湯皆去飲之劑六一散加

牛黃治煩不得眠。戴云不寐有二種有病後

虛弱及年高人陽衰不寐有痰在膽經神不歸

舍亦令不寐虛者六君子湯加炒酸棗仁炙黃

芪各一錢痰者宜温膽湯減竹茹一半加南星

炒酸棗仁各一錢下青靈丹。大抵驚悸健忘

怔忡失志心風不寐皆是膽涎沃心以致心氣

不足若用涼心之劑太過則心火愈微痰涎愈

盛病愈不減惟當以理痰氣為第一義導痰湯

加石菖蒲半錢久喘不得卧以喘法治之。行厥

不得卧以脚氣法治之。

則附陰氣蓋則病故腸胃大則衛氣行留久皮

膚濕分肉不解則行遲留於陰也久其氣不精

則欲眠故多卧矣其病胃小皮膚滑以緩分肉

得卧者氣之入於陽也久其氣不精則欲眠故多卧矣

非常經也。卒然多卧者，何氣使然？岐伯曰：邪氣留於上焦，上焦閉而不通，已食若飲湯，衛氣留久於陰而不行，故卒然多卧焉。運氣多睡，皆屬內熱。經云：陽明司天之政，初之氣，陰始凝，氣始肅，病中熱，善眠是也。酸棗仁一兩，生用，臘茶二兩，以生薑汁塗炙微焦，搗羅爲末，每服二錢，水七分，盞煎六分，溫服，無時。灸法無名指第二節尖一壯，屈手指取之。

怠惰嗜卧

東垣云：脉緩怠惰嗜卧，四肢不收，或大便泄瀉，此濕勝從平胃散。又云：怠惰嗜卧，有濕胃虛不能食，或沉困，或泄瀉，加蒼朮，自汗加白朮。食入則困倦，精神昏冒而欲睡者，脾虛弱也。六君子湯加神麴、麥芽、山查之屬。四肢懶惰，人參補氣湯。丹溪云：脾胃受濕，沉困無力，怠惰嗜卧者，半夏、白朮、肥人是氣虛，宜人參、二朮、半夏、甘草。又云：是濕，蒼朮、茯苓、滑石。黑瘦人是熱，黃芩、白朮、飲食。

太過轉運不調。枳實白朮。按人之虛實寒熱。當審脉證定之。豈可以肥瘦為準。學者無以辭害意可也。

平愚。吐衄。痿痺。芩山。查之。愚。四。奴。藥。劑。入。參。人。限。困。對。迷。軀。脊。骨。而。塔。理。音。軀。氣。氣。也。六。舌。消。食。如。元。困。如。斯。高。吐。蒼。木。自。平。吐。白。朮。食。吐。然。翻。於。平。胃。靖。又。云。忘。劑。劑。恒。百。然。胃。室。不。東。吐。云。和。絲。忘。劑。劑。恒。四。奴。不。外。如。大。更。世。真。

忘劑劑恒

身重

素問示從容論有云。肝虛腎虛脾虛皆令人體重煩寃。運氣身重有五。一曰濕。乃濕制腎虛而重。經云太陰所至為身重。又云太陰之復體重身滿。又云歲土太過濕氣流行。民病體重煩寃。又云土鬱之發。民病身重是也。二曰濕熱。經云少陽司天之政。四之氣炎暑間化。其病滿身重是也。三曰寒濕。經云太陰司天之政。三之氣感於寒濕。民病身重是也。四曰風。乃

木制脾虛而重經云歲木太過風氣流行民病
體重煩寃又云歲土不及風乃大行民病體重
煩寃又云厥陰在泉風淫所勝病身體皆重是
也 五日金乃燥制肝虛而重經云歲金太過
燥氣流行民病體重煩寃是也 東垣云身重
者濕也補中益氣湯加五苓散去桂主之 潔
古云起卧不能謂之濕身重是也小柴胡湯黃
芪芍藥湯 仲景云風濕脉浮身重汗出惡風
者防已黃芪湯主之 潔古云夏月中風濕身

重如山不能轉側除風勝濕去熱之藥治之
仲景云腎著之病其人身體重腰中冷如坐水
中形如水狀反不渴小便自利飲食如故病屬
下焦身勞汗出表裏冷濕久久得之腰以下冷
痛腹重如帶五千錢甘薑苓朮湯主之 脾胃
虛弱元氣不能榮於心肺四肢沉重食後昏悶
參朮湯主之 針灸身重有二法 其一取脾
經云脾病者身重肉痿取其經太陰陽明少陰
血者又云脾足太陰之脉是動則病腹脹身體

身重

身重

身重

皆重視盛虛熱寒陷下取之也 其二取腎經
云腎病者身重寢汗出憎風取其經少陰太陽
血者是也

重眩山不指轉側斜風翻熱去熱之藥台之
中景云習者之誅其人良齟重顛中令收坐木
平熱其幾平出表裏令熱入入野之顛以不令
中沃收木非又不收小更自條增食收姑麻
重收山不指轉側斜風翻熱去熱之藥台之

不能食

饑不能食 惡食

心下不痞滿自不能食也 東垣云胃中元氣
盛則能食而不傷過時而不饑脾胃俱旺則能
食而肥脾胃俱虛則不能食而瘦故不能食皆
作虛論若傷食惡食自有本門不在此例 病
人脈緩怠惰四肢重著或大便泄瀉此濕勝也
從平胃散加味 病人脈弦氣弱自汗四肢發
熱或大便泄瀉皮毛枯槁髮脫從黃芪建中湯
加味 病人脈虛氣弱脾胃不和從四君子六

君子湯加味。有痰從二陳湯加味兼下人參

半夏丸。虛而有痰用人參四兩半夏一兩薑

汁浸一宿曝乾為末麩糊丸食後生薑湯下

痰積痞隔食不得下皂莢燒存性研末酒調下

一錢七。和中湯。七珍散。六神湯。錢氏

異攻散。皆四君子加減例開胃進食之正劑

也。羅謙甫云脾胃弱而飲食難任者不可一

槩用克伐之劑宜錢氏異攻散補之自然能食

設或嗜食太過傷脾而痞滿嘔逆權用枳實丸

一服慎勿多服叟全善嘗治翁氏久瘧食少汗

多先用補劑加黃連枳實月餘食反不進汗亦

不止因悟謙甫此言遂減去枳連純用補劑又

令粥多於藥而食進又於原方內加附子三分

半一服而愈。寬中進食丸。和中丸。木香

枳朮丸。木香乾薑枳朮丸皆有行氣之劑氣

滯者宜之。許學士云有人全不進食服補脾

藥皆不效予授二神丸服之頓能進食此病不

可全作脾氣治蓋腎氣怯弱真元衰削是以不

能消化飲食。譬之鼎釜之中，置諸水穀，下無火力，終日米不熟，其何能化？黃魯直嘗記服兔絲子，淘淨酒浸曝乾，日挑數匙，以酒下之，十日外飲嗽如湯沃雪，亦知此理也。今按治法，虛則補其母，不能食者，戊巳虛也。火乃土之母，故以破故紙補腎為癸水，以肉苳蔻厚腸胃為戊土。戊癸化火，同為補土母之藥也。楊仁齋云：脾腎之氣交通，則水穀自然剋化。瑞竹堂方謂二神五音此雖兼補脾胃，但無斡旋，往往常加木香以順其氣，使之斡旋，空虛倉廩，倉廩空虛，則能受物，屢用見效。其殆使之交通之力歟。嚴用和云：人之有生，不善攝養，房勞過度，真陽衰虛，坎水不溫，不能上蒸脾土，沖和失布，中州不運，是致飲食不進，胸膈痞塞，或不食而脹滿，或食而不消，大腑澹泄。古人云：補腎不如補脾，予謂補脾不如補腎，腎氣若壯，丹田火盛，上蒸脾土，脾土溫和，中焦自治，膈開能食矣。薛新甫云：予嘗病脾胃，服補劑及針灸脾俞等穴，不應，幾殆。吾

鄉盧丹谷先生令予服八味丸飲食果進三料而平予兄年踰四十貌豐氣弱遇風則眩勞則口舌生瘡胸常有痰日常赤澹又一人脾虛發腫皆以八味丸而愈按此皆補腎之驗戴復菴云脾運食而傳於肺脾氣不足故不喜食宜身百七養脾丸者朴丸若脾虛而不進食者當實脾宜身百七鹿茸橘皮煎丸若脾虛寒而不進食者理中湯未効附子理中湯加砂仁半錢或丁香煮散身百七心腎虛致脾氣不足以運者鹿茸橘皮煎丸脾上交於心下交於腎者也

饑不能食靈樞大惑篇黃帝曰人之善饑而不嗜食者何氣使然岐伯曰精氣并於脾熱氣留於胃胃熱則消穀消穀故善饑胃氣逆上則胃脘寒故不嗜食也運氣饑不欲食皆屬濕邪傷腎經云太陰司天濕淫所勝民病心如懸饑不欲食治以苦熱是也針灸饑不欲食有二法其一清胃經云胃者水穀之海其膈上在氣衝下至三里水穀之海不足則饑不受穀審

守其腠調其虛實是也。其二取腎經云腎足少陰之脉是動則病饑不欲食心如懸苦饑狀視盛虛熱寒陷下取之也。

惡食經云太陰所謂惡聞食臭者胃無氣故惡食臭也用大劑人參補之。丹溪云惡食者胸中有物導痰補脾仁陳加二朮查芎湯。失笑丸治虛痞惡食。

瘖

瘖者邪入陰部也。經云邪搏陰則為瘖又云邪入於陰搏則為瘖然有二證一曰舌瘖乃中風舌不轉運之類是也。一曰喉瘖乃勞嗽失音之類是也。蓋舌瘖但舌本不能轉運言語而喉咽音聲則如故也。喉瘖但喉中聲嘶而舌本則能轉運言語也。

舌瘖

經云心脉澹甚為瘖又云心脉搏堅而長當病舌卷不能言。婁全善云人舌短言語

不辨乃痰涎閉塞舌本之脉而然嘗治一中年男子傷寒身熱師與傷寒藥五貼日後變神昏而瘖遂作體虛有痰治之人參五錢黃芪白朮當歸陳皮各一錢煎湯入竹瀝薑汁飲之十二日其舌始能語得一字又服之半月舌漸能轉還言語熱除而瘖蓋足少陰脉挾舌本脾足太陰之脉連舌本手少陰別繫舌本故此三脉虛則痰涎乘虛閉塞其脉道而舌不能轉運言語也若此三脉亡血則舌無血營養而瘖經云刺足少陰脉重虛出血爲舌難以言又云刺舌下中脉太過血出不止爲瘖治當以前方加補血藥也又嘗治一男子五十餘歲嗜酒吐血桶許後不食舌不能語但渴飲水脉畧數與歸芍芍地各一兩朮參各二兩陳皮一兩半甘草二錢入竹瀝薑便薑汁至二十餘貼能言若此三脉風熱中之則其脉弛縱故舌亦弛縱不能轉運而瘖風寒客之則其脉縮急故舌強舌卷而瘖治在中風半身不收求之也丹溪治一男子

三十五歲因連日勞倦發喊發為瘧疾醫與瘧藥三發後變為發熱舌短言語不辨喉間痰吼有聲診其脉洪數似滑遂以獨參湯加竹瀝兩蚶殼許兩服後吐膠痰三塊舌本正而言可辨餘證未退遂煎人參黃芪湯服半月而諸證皆退粥食調補兩月方能起立 針灸瘖有二法其一取脾經云脾足太陰之脉是動則病舌本強視盛虛熱寒陷下取之也 其一取心經云手太陰之别名口通里去腕一寸五分別而上行人於心中繫舌本虛則不能言取之掌後一寸是也

喉痛

靈樞經憂恚無言篇黃帝問於少師曰人之卒然憂恚而言無音者何道之塞何氣出行使音不彰願聞其方少師答曰咽喉者水穀之道也喉嚨者氣之所以上下者也會厭者聲音之戶也口唇者音聲之扇也舌者音聲之機也懸雍垂者音聲之關也頑顙者分氣之所泄也橫骨者神氣所使主發舌者也故人鼻洞涕

出不收者頑顙不開分氣失也是故厭小而疾薄則發氣疾其開闔利其出氣易其厭大而厚則開闔難其氣出遲故重言也人卒然無音者寒氣客於厭則厭不能發發不能下至其開闔不致故無音黃帝曰刺之奈何岐伯曰足之少陰上繫於舌絡於橫骨終於會厭兩瀉其血脈濁氣乃辟會厭之脈上絡任脈取之天突其厭乃發也雜病篇厥氣走喉而不能言手足清大便不利取足少陰丹溪治俞繼道遺精誤

服參芪及升浮劑逐氣壅於上焦而瘖聲不出用香附童便浸透為末調服而疎通上焦以治瘖又用蛤粉青黛為君黃檗知母香附佐之為丸而填補下焦以治遺十餘日良愈出聲音方訶子炮去核木通各一兩甘草半兩用水三升煎至升半入生薑地黄汁一合再煎數沸放溫分六服食後日作半料河間訶子湯訶子折逆氣破結氣木通通利機竅枯梗通利肺氣童便降火潤肺故諸方通用之發聲散開

結痰。肘後方陳皮五兩水三升煮取一升去
查頓服泄滯氣下痰。千金云風寒之氣客於
中滯而不發故瘖不能言宜服發表之藥不必
治瘖。以紫梗荆芥根一兩研汁入酒相和温
服半盞服無時又方用蘘荷根二兩絞汁酒一
大盞和勻温服半盞無時此皆治風冷失音
冬月寒痰結咽喉不利語聲不出經云寒氣客
於會厭卒然而啞是也玉粉丸主之。肺間邪
氣胸中積血作痛失音蛤蚧丸。暴嗽失音宜

潤燥通聲膏

咳嗽聲嘶者此血虛受熱也用

青黛蛤粉蜜調服之。槐花瓦上炒令香熟於
地上出火毒三更後牀上仰卧隨意服治熱而
失音。杏仁三分去皮尖炒另研如泥桂一分
和取杏核大綿裹含細細嚥之日五夜三又方
以桂末着舌下嚥津妙此治寒而失音。孫兆
口訣云內侍曹都使新造一宅落成遷入經半
月飲酒大醉卧起失音不能語孫用補心氣薯
蕷丸以細辛川芎治濕十日其病漸減二十日

全愈曹既安見上問誰醫曰孫兆郎中上乃召
問曰曹何疾也對曰凡新宅壁土皆濕地亦陰
多人乍來陰氣未散曹心氣素虛飲酒至醉毛
竅皆開陰濕之氣從而入乘心經心經既虛而
濕氣又乘之所以不能語臣先用薯蕷丸使心
氣壯然後以川芎細辛又去濕氣所以能語也
運氣瘖有二 一曰熱助心實經云少陰之
復暴瘖治以苦寒是也 二曰寒攻心虛經云
歲火不及寒乃大行民病暴瘖治以鹹溫是也
狐惑聲啞其證默默欲眠目不能閉起居不
安是也 針灸瘖有三法 其一取足少陰篇
首所引二段經文是也 其二取足陽明經云
足陽明之別名曰豐隆去踝八寸別走太陰下
絡喉嗌其病氣逆則喉痺卒瘖取之所別是也
婁全善治一男子四十九歲久病痰嗽忽一日
感風寒食酒肉遂厥氣走喉病暴瘖與灸足陽
明豐隆二穴各三壯足少陰照海穴各一壯其
聲立出信哉聖經之言也仍用黃芩降火爲君

杏仁陳皮桔梗瀉厥氣爲臣訶子泄逆甘草和元氣爲佐服之良愈其三取手陽明經云暴瘖氣哽取扶突與舌本出血舌本廉泉穴也

瘖瘖瘖

素問黃帝曰人之重身九月而瘖此

爲何也岐伯曰胞之絡脉絕也帝曰何以言之岐伯曰胞絡者繫於腎少陰之脉貫腎繫舌本故不能言帝曰治之奈何岐伯曰無治也當十

月復

王註云少陰腎脉也氣不榮養故不能言

產後瘖

陳氏云產後不語因心氣虛而不能

通於舌則舌強不能言語者宜服七珍散餘當推其所因而治之薛新甫曰經云大腸之脉

散舌下又云脾之脉是動則病舌本強不能言又云腎之別脉上大於心繫舌本虛則不能言竊謂前證若心腎氣虛用七珍散腎虛風熱地黃飲大腸風熱加味道遙散加防風白芷脾經風熱秦朮升麻湯肝經風熱柴胡清肝散加防風白芷脾氣鬱結加味歸脾湯加升麻肝木太過小柴胡加釣藤鈎脾受土侮六君加升麻白

芷鈞藤鈞肝脾血虛用佛手散脾氣虛用四君
子氣血俱虛八珍湯如不應用獨參湯更不應
急加附子補其氣而生其血若徑用血藥則誤
矣郭氏論人心有七孔三毛產後虛弱多致
停積敗血閉於心竅神志不能明了心氣通於
舌心氣閉塞則舌亦強矣故令不語但服七珍
散胡氏孤鳳丹散治產後閉目不語用白礬
細研每服一錢熱水調下

消瘰

口燥咽乾

類經卷五十一瘰癧者丹之五之三聲瘰癧曰瘰

渴而多飲為上消

經謂

消穀善饑為中消

經謂

中消

渴而便數有膏為下消

經謂

劉河間嘗

著三消論謂五藏六府四肢皆稟氣於脾胃行
其津液以濡潤養之然消渴之病本濕寒之陰
氣極衰燥熱之陽氣太盛故也治當補腎水陰
寒之虛而瀉心火陽熱之實除腸胃燥熱之甚
濟身中津液之衰使道路散而不結津液生而
不枯氣血和而不澀則病自已矣况消渴者因

消瘠
飲食服餌之失宜腸胃乾涸而氣不得宣平或
精神過違其度而耗亂之或因大病陰氣損而
血液衰虛陽慄悍而燥熱鬱甚之所成也若飲
水多而小便多曰消渴若飲食多不甚渴小便
數而消瘦者名曰消中若渴而飲水不絕腿消
瘦而小便有脂液者名曰腎消一皆以燥熱太
甚三焦腸胃之腠理怫鬱結滯緻密壅滯復多
飲於中終不能浸潤於外榮養百骸故渴不止
小便多出或數溲也張戴人亦著三消之說一
從火斷謂火能消物燔木則為炭燔金則為液
燔石則為灰煎海水則為鹽鼎水則乾人之心
腎為君火三焦膽為相火得其平則烹煉飲食
糟粕去焉不得其平則燔灼藏府而津液耗焉
夫心火甚於上為膈膜之消甚於中為腸胃之
消甚於下為膏液之消甚於外為肌肉之消上
甚不已則消及於肺中甚不已則消及於脾下
甚不已則消及於肝腎外甚不已則消及於筋
骨四藏皆消盡則心始自焚而死矣故治消渴

一證調之而不下則小潤小濡固不能殺炎土
之勢下之而不調亦旋飲旋消終不能沃膈膜
之乾下之調之而不減滋味不戒嗜慾不節喜
怒則病已而復作能從此三者消渴亦不足憂
矣然而二公備引內經諸條言消渴者表白三
消所由來之病源一皆燥熱也雖是心移寒於
肺為肺消者火與寒皆來乘肺肺外為寒所薄
氣不得施內為火所爍故然太陽寒水司天甚
則渴飲者水行凌火火氣內鬱二者固屬外之
寒邪則已鬱成內之燥熱也或曰夫寒與熱反
若氷炭之不同爐而今之燥熱由外寒所鬱也
將用涼以治內熱必致外寒增而愈鬱用溫以
散外寒必致內熱增而愈渴治之奈何曰先治
其急處方之要備在本經謂處方而治者必明
病之標本達藥之所能通氣之所宜而無加害
者可以制其方也所謂標本者先病而為本後
病而為標此為病之本末也標本相傳先當救
其急也又六氣為本三陰三陽為標假若胃熱

者熱爲本胃爲標也處方者當除胃中之熱是
治其本也故六氣乃以甚者爲邪衰者爲正法
當瀉甚補衰以平爲期養正除邪乃天之道也
爲政之理也捕賊之義也卽此觀之處方之要
殆盡此矣若太陽司天寒水之勝心火受鬱內
熱已甚卽當治內熱爲急內熱未甚卽當散寒
解鬱爲急如宣明論立方著內經諸證條下者
其治漏風而渴用牡蠣白朮防風先治漏風爲
急也若心移寒於肺爲肺消者則以心火乘肺
傷其氣血爲急所移之寒非正當其邪也故用
黃芪人參熟地黃五味子桑白皮麥門冬枸杞
子先救氣血之衰故不用寒藥瀉內熱也若心
移熱於肺傳爲膈消者則以肺熱爲急用麥門
冬治肺中伏火止渴爲君天花粉知母瀉熱爲
臣甘草五味子生地黃葛根人參生津益氣爲
佐然心火上炎於肺者必由心有事焉不得其
正以致其藏氣血之虛故厥陽之火上逆也所
以用茯神安心定志養精神竹葉以涼之用麥

門冬之屬以安其宅則火有所歸息矣因是三
條消渴之方便見河間處方酌量標本緩急輕
重之宜通藏府切當之藥者如此可謂深得仲
景處方之法者也仲景云男子消渴小便反多
飲一斗而小便一斗腎氣丸主之脉浮小便不
利微熱消渴者與渴欲飲水水入即吐者皆以
五苓散散利之脉浮發熱渴欲飲水小便不利者
猪苓湯主之兼口乾舌燥者白虎湯加人參主
之即此便見表裏分經因病用藥豈非萬世之
準則哉。坎三乾水也氣也即小而井大而海
也。兌三坤水也形也即微而露大而雨也。一陽
下陷於二陰為坎坎以氣潛行乎萬物之中為
受命之根本故潤萬物莫如水一陰上徹於二
陽為兌兌以形普施於萬物之上為資生之利
澤故說萬物者莫說乎澤明此二水以悟消渴
消中消腎三消之義治之而兼明導引之說又
有水火者焉三焦為無形之火內熱燦而津液
枯以五行有形之水制之者兌澤也權可也吾

身自有上池真水亦氣也亦無形也天一之所
生也以無形之水沃無形之火又常而可久者
是為真水火升降既濟而自不渴矣

消者上焦受病逆調論云心移熱於肺傳為
膈消是也舌上赤裂大渴引飲少食大便如常
小便清利知其燥在上焦治宜流濕潤燥以白
虎加人參湯主之能食而渴為實熱人參石
膏湯加減地骨皮散不能食而渴為虛熱白
朮散門冬飲子有汗而渴者以辛潤之無

汗而渴者以苦堅之太陽經渴其脉浮無汗

者五苓散滑石之類主之太陽無汗而渴不宜服白虎湯若得汗後

用洪大而渴者宜服之陽明經渴其脉長有汗者白虎

湯涼膈散之類主之陽明汗多而渴不宜服五

浮而渴者宜服之少陽經渴其脉弦而嘔者小柴胡

湯加括蕁之類主之太陰經渴其脉細不欲

飲縱飲思湯不思水者四君子理中湯之類主

之少陰經渴其脉沉細自利者猪苓湯三黃

丸之類主之厥陰經渴其脉微引飲者宜少

少與之。小便不利而渴，知內有熱也。五苓散

猪苓散泄之。小便自利而渴，知內有燥也。甘

露飲門冬飲潤之。大便自利而渴，先用白芍

白朮各炒為末，調服。後隨證用藥。大便不利

而渴，止渴潤燥湯。上焦渴，小便自利，白虎湯

中焦渴，大小便俱不利，調胃承氣湯。下焦

渴，小便赤澀，大便不利，大承氣湯。戴院使云

心消之病，往往因嗜欲過度，食噉辛熱，以致煩

渴，引飲既多，小便亦多，當抑心火，使之下降，自

然不渴，宜半夏瀉心湯。半夏非所宜用去乾薑，加括蓆

乾葛，如其數，吞猪肚丸。或酒煮黃連丸，仍佐獨

味黃連湯，多煎候冷，遇渴恣飲，久而自愈。若因

用心過度，致心火炎上而渴者，宜黃耆六一湯

加蓮肉，遠志各一錢，吞玄兔丹。仍以大麥煎湯

間下靈砂丹。渴欲飲水不止，仲景以文蛤一

味，捍為散，沸湯和服，方寸匕。經驗方用大牡蠣

於臘月或端午日，黃泥裹煨，通赤，放冷，取出為

末，用鯽魚煎湯下一錢七。蓋二藥性收澀，最能

回津綱目以為醜稟非也。三因方用糯穀旋炒

桑根白皮厚者切每服一兩水一椀煮至半椀

渴即飲之。夫水穀之氣上蒸於肺而化為津以

溉一身。此金能生水之義。二藥固肺藥也。而又

淡滲故取之。保命集用蜜煎生薑湯大器傾注

時時呷之法。曰心肺之病莫厭頻而少飲。經云

補上治上宜以緩。又云辛以潤之。開腠理致津

液。肺氣下流故火氣降而燥衰矣。有食韭苗而

渴瘡者亦辛潤之意也。丹溪云消渴飲縑絲湯

能引清氣上朝於口。予謂蠶與馬同屬午也。心

也。作繭成蛹退藏之際故能抑心火而止渴焉。

飲多停積有化水丹。又有神仙減水法。東

垣治張某夫病消渴舌上赤裂飲水無度小便

數製方名曰生津甘露飲。子內經云熱淫所勝

佐以甘苦以甘瀉之。熱則傷氣氣傷則無潤折

熱補氣非甘寒之劑不能。故以石膏之甘寒為

君。王太僕云壯水之主以制陽光。故以礬連梔

子知母之苦寒瀉熱補水為臣。以當歸杏仁麥

門冬全蝎連翹白葵花蘭香甘草甘寒和血潤燥為佐升麻柴胡苦平行陽明少陽二經葶澄茄白荳蔻木香藿香反佐以取之又用桔梗為舟楫使浮而不下也為末湯浸蒸餅和成劑曬乾杵碎如黃米大每於掌內舐之津液送下不令藥過病處也。許學士治一卒病渴日飲水三斗不食已三月心中煩悶此心中有伏熱與火府丹每服五十丸溫水下日三次日渴止又次日食進此方本治淋用以治渴效信乎藥貴

變通用之。經云少陽司天之政三之氣炎暑至民病渴又云少陰之復渴而欲飲又云少陽之復嗌絡焦槁渴引水漿是熱助心盛而渴治以諸寒劑世之所知也。經云太陽司天寒氣下臨心火上從嗌乾善渴又云太陽司天寒淫所勝民病嗌乾渴而欲飲又云寒水太過上臨太陽民病渴而妄冒是寒攻心虛而渴治以諸熱劑則世之所未知也。東垣云消渴末傳能食者必發腦疽背瘡不能食者必傳中滿鼓脹

聖濟總錄卷之七 爲必死不治之證。潔古分而治之。能食而渴者白虎加人參湯主之。不能食而渴者錢氏白朮散倍加葛根主之。上下既平不復傳下消矣。或曰末傳瘡疽者何也。此火邪勝也。其瘡痛甚而不潰。或潰赤水者是也。經曰有形而不痛者陽之類也。急攻其陽無攻其陰。治在下焦元氣得强者生。失强者死。末傳中滿者何也。以寒治熱。雖方士不能廢繩墨而更其道也。然藏府有遠近。心肺位近宜制小。其服腎肝位遠宜制大。其服皆適其所至所爲。故知過與不及皆誅罰無過之地也。如膈消中消。制之太急速。過病所久而成中滿之疾。正謂上熱未除中寒復生者。非藥之罪。失其緩急之宜也。處方之際宜加審焉。雖爲三條而分經止渴中下亦同例當參攷焉

中消者胃也。渴而多飲善食而瘦。自汗大便硬。小便頻數赤黃熱。能消穀知熱在中焦也。宜下之以調胃承氣湯。又三黃丸主之。胃熱則善消水穀。可飲甘辛降火之劑。用黃連末生地白

藕各自然汁牛乳各一升熬成膏和黄連末一斤丸如桐子大每服三五丸少呷白湯下日進十服。消渴中消自古只治燥止渴誤矣三陽結謂之消三陽者陽明也手陽明大腸主津液所生病熱則目黃口乾是津液不足也足陽明主血所生病熱則消穀善饑血中伏火是血足也結者津液不足結而不潤皆燥熱為病。因數食甘美而多肥故其氣上溢轉為消。蘭除陳氣也不可服膏粱芳草石藥。

其氣悍烈能助熱燥也。越人云邪在六府則陽脉不和陽脉不和則氣留之氣留之則陽脉盛矣。陽脉太盛則陰氣不得榮也。故肌肉皮膚消削是也。和血益氣湯主之。戴云消脾緣脾經燥熱食物易化皆為小便轉食轉饑然脾消又自有三日消中曰寒中曰熱中宜用蓮茗飲加生地黄乾葛各一錢或烏金散或止用蓮茗飲。和血益氣湯。參蒲丸。加味錢氏白朮散。和血益氣湯。清涼飲子。甘露膏。黃連猪肚。

此 爛金丸 天門冬丸 猪腎薺菜湯 內

經言大腸移熱於胃善食而瘦謂之食侏胃移
熱於膽亦曰食侏食侏者謂食移易而過不生
肌膚亦易饑也東垣云善食而瘦者胃伏火邪
於氣分則能食脾虛則肌肉削也即消中也
運氣消中皆屬熱經云少陰之勝心下熱善饑
又云少陽之勝熱客於胃善饑治以寒劑是也
針灸消中皆取於胃經云邪在脾胃陽氣有
餘陰氣不足則熱中善饑取三里灸又云胃足

陽明之脉氣盛則身已前皆熱於胃則消穀善
饑熱則清之
盛則瀉之

下消者病在下焦初發為膏淋謂淋下如膏油
之狀至病成煩躁引飲面色黧黑形瘦而耳焦
小便濁而有脂液治宜養血以分其清濁而自
瘳矣以六味地黄丸主之 益火之源以消陰
翳則便溺有節八味 壯水之主以制陽光則
渴飲不思六味 金匱治男子消渴小便反多
如飲水一斗小便亦一斗腎氣丸主之子和治
腎消以

介省以歸
解八味之加
裁治之波一
假詳極見
類經疾名
六十

腎氣丸本方內加山藥一倍外桂附從四時加減冬一兩春秋五錢夏二錢半又法腎氣丸去附子加五味子一兩半。婁全善云腎消者飲一溲二其

溲如膏油即膈消消中之傳變王註謂肺藏消燥氣無所持是也蓋肺藏氣肺無病則氣能管攝津液而津液之精微者收養筋骨血脉餘者為溲肺病則津液無氣管攝而精微者亦隨溲下故飲一溲二而溲如膏油也筋骨血脉無津液以養之故其病成漸形瘦焦乾也然肺病本於腎虛腎虛則心寡於畏妄行陵肺而移寒與之然後肺病消故仲景治渴而小便反多用腎氣丸補腎救肺後人因名之腎消及下消也或曰經既云肺消死不治仲景復用腎氣丸治之何也曰飲一溲二者死不治若飲一未至溲二者病尚淺猶或可治故仲景腎氣丸治飲水一斗小便亦一斗之證若小便過於所飲者亦無及矣 腎消服滋補丸藥外宜多煎黃芪湯飲之 戴院使云若因色欲過度水火不交腎水下泄心火自炎以致渴濁不宜備用涼心冷劑

宜堅腎水以濟心火當用黃芪飲加菴蓉五味
 各半錢吞八味丸及小兒絲子丸玄兔丹鹿茸
 丸加減安腎丸或靈砂丹消腎為病此諸為
 重古方謂之強中又謂之內消多因恣意色慾
 或餌金石腎氣既衰石氣獨在精水無所養故
 常發虛陽不交精出小便無度唇口乾焦黃芪
 飲吞玄兔丹八味丸鹿茸丸加減腎氣丸小兒
 絲子丸靈砂丹皆可選用未効黃芪飲加菴蓉
 五味山茱萸各四分齊龍湯菴蓉丸天王補

心丹

雙補丸腎瀝散金銀箔丸白茯苓丸

通治

三消丸用好黃連治淨為細末不拘多少

切冬瓜肉研取自然汁和成餅陰乾再為細末
 用汁浸和加至七次即用冬瓜汁為丸桐子大
 每服三十九丸以大麥仁湯入冬瓜汁送下尋常
 渴止一服効酒色過度積為酷熱熏蒸五藏
 津液枯燥血泣小便併多肌肉消鑠專嗜冷物
 寒漿勿投涼劑以龍鳳丸主之戴云諸消不
 宜用燥烈峻補之劑惟當滋養除消脾外心腎

二消宜用黃芪六一湯或參芪湯吞八味丸或
玄兔丹方音或小兔絲子丸方音又用竹龍散皆可又用
六神飲亦治腎消惟脾消則加當歸方音去黃芪三
消小便既多大便秘宜常服四物湯潤其大
腸如加人參木瓜花粉在內仍煮四皓粥食之
糯米泔折二亦可冷進 三消久而小便不臭
反作甜氣在溺桶中涌沸其病為重更有浮在
溺面如猪脂濺在桶邊如相燭泪此精不禁真
元竭矣 按消渴小便甜許學士論之甚詳其
理未暢大抵水之在天地與人身皆有鹹有甘
甘者生氣而鹹者死氣也坡仙乳泉賦備矣小
便本鹹而反甘是生氣泄也生氣泄者脾氣下
陷入腎中也脾氣入腎者土克水也 三消久
之精血既虧或目無見或手足偏廢如風痰然
此證消腎得之為多但用治下消中諸補藥滋
生精血自愈 三消病退後而燥渴不解此有
餘熱在肺經可用參苓甘草少許生薑汁冷服
虛者可用人參湯 渴病瘉後再劇舌白滑微

腫咽喉嚙唾覺痛。噎腫時渴飲冷白沫如膠飲冷乃止。甘草石膏丸。渴疾愈須預防發癰疽。

黃芪六一湯下。忍冬丸。凡諸虛不足胸中煩躁時常消渴唇口乾燥或

先渴而欲發瘡或病癰疽而後渴者並宜黃耆六一湯多服已發者藍葉散。

玄參散薺芫丸。消渴後成水氣方書雖有紫

蘇湯瞿麥湯葶藶丸皆尅洩之劑不若五皮飲

送濟生腎氣丸及東垣中滿分消諸方為妥。

口燥咽乾。此尋常渴非三消證東垣云飲食不節勞倦所

傷以致脾胃虛弱乃血所生病主口中津液不

行故口乾咽乾病人自以為渴醫以五苓散治

之反加渴燥乃重竭津液以致危亡。經云虛則

補其母當於心與小腸中補之乃脾胃之根蒂

也以甘溫之藥為之主以苦寒為之使以酸為

之臣佐以辛心苦緩急食酸以收之心火旺則

肺金受邪金虛則以酸補之次以甘溫及甘寒

之劑於脾胃中瀉心火之亢盛是治其本也。補中

益氣湯加五味子葛根戴云無病自渴與病

本事實黃耆湯亦可。瘥後渴者參朮飲四君子湯縮脾湯俱加乾葛

或七珍散加木瓜一錢生料五苓散加人參三錢名春澤湯以五苓散加四君子湯亦名春澤湯尤是要藥更兼作四皓粥食之。諸病久損腎虛而渴並宜八味丸及黃芪飲四物湯加人參木瓜各半錢或七珍散大補湯並去朮加木瓜如數。諸失血及產婦蓐中渴名曰血渴宜求益血之劑已於吐血證中論之。有無病忽然大渴少頃又定只宜蜜湯及縮脾湯之類折二泔冷進數口亦可。酒渴者乾葛湯調五苓散。又有果木渴因多食果子所致藥中宜川麝香麝香一身通痛乃濕病也色如

診 骨弱者肝脆唇大而不堅者脉脆耳大不堅者

腎脆皆善病消痺易傷。心脉微小為消痺滑

甚為善渴。滑者湯氣勝肺肝脾腎脉微小皆為消

痺。諸脉小者陰陽俱不足也心脉奕而散者

當消渴自己。濡散者氣實血虛。洪大者陽

餘陰虧。寸口脉浮而遲浮為虛衛氣虧遲為

衛氣虧遲為

屬歷節食已汗出又身常暮盜汗出者此勞氣也若汗出已反發熱者久久其身必甲錯若發熱不止者必生惡瘡若身重汗出已輕輕者久久必身羸又胸前痛腰上有汗腰下無汗腰髀弛痛如有物在皮中狀劇者不能食身疼重煩躁小便不利者此為黃汗桂枝加黃芪湯主之按汗出浴水亦是仲景舉一隅耳多由脾胃有熱汗出逢閉遏濕與熱盪而成者宜黃芪湯治陰黃汗染衣涕唾黃用蔓菁子搗末平日以井花水服一匙日再加至兩匙以知為度每夜小便中浸少許帛子各書記日色漸退白則瘥不過服五升而愈

黃疸

食已即饑徧身俱黃卧時身體帶青帶赤憎寒壯熱此飲食過度藏府熱水穀併積於脾胃風濕相搏熱氣熏蒸而得之師曰病黃疸發熱煩喘胸滿口燥者以病發時火劫其汗兩熱所得然黃皆從濕得之一身發熱而黃肚熱熱在裏當下之黃疸脉浮而腹中和者宜汗之桂枝加黃芪湯熱服須臾飲熱粥以助藥力取微汗為度未汗更服若腹滿欲嘔吐懊懣

而不和者宜吐之不宜汗。黃疸腹滿小便不利而赤自汗出此為表和裏實當下之宜大黃硝石湯。黃疸病小便色不變欲自利腹滿而喘不可除熱熱除必噦噦者小半夏湯主之。黃疸病茵陳五苓散主之。

穀疸 食畢即頭眩心中怫鬱不安徧身發黃跌陽脈緊而數數則為熱熱則消穀緊則為寒食即為滿尺脈浮為傷腎跌陽脈緊為傷脾風寒相搏食穀則眩穀氣不消胃中苦濁濁氣

下流小便不通陰被其塞熱流膀胱身體盡黃名曰穀疸。陽明病脈遲者食難用飽飽則發煩頭眩心煩小便難此欲作穀疸雖下之腹滿如故所以然者脈遲故也。穀疸之為病寒熱不食食即頭眩心胸不安久久發黃為穀疸茵陳湯主之。續法穀疸丸。寶鑑茵陳梔子湯。

紅丸子

酒疸 身目發黃腹如水狀不治則心下懊懣而熱不能食時時欲吐。足脛滿小便黃面發赤斑此因飢中飲酒大醉

當風入水所致

夫病酒黃疸者必小便不利其候心

中熱足下熱是其證也酒黃疸者或無熱靜

言了了腹滿欲吐鼻燥其脉浮者先吐之沉弦

者先下之酒疸心中熱欲嘔者吐之即愈

酒疸下之久久為黑疸目青面黑心中如噉蒜

韭狀大便正黑皮膚爪之不仁其脉浮弱雖黑

微黃故知之三因白木湯酒黃疸心中懊懣或熱

痛梔子大黃湯主之續法葛根湯小柴胡加

茵陳豈豉大黃黃連葛根湯戴云飲酒即睡

酒毒熏肺脾土生肺金肺為脾之子子移病而

尅於母故黃又肺主身之皮膚肺為酒毒熏蒸

故外發於皮而黃法宜合脾肺而治宜藿_香枇飲

葛根煎湯或梔子仁煎湯調五苓散或生料

五苓散加乾葛一錢或葛花解醒湯酒疸發

黃心胸堅滿不進飲食小便黃赤其脉弦濇當

歸白木湯酒疸後變成腹脹漸至面足俱腫

或腫及徧身宜藿香脾飲加木香麥蘖各半錢

女勞疸額上黑微汗出手足中熱薄暮即發

膀胱急小便自利或云小便不利發熱惡寒此因過於勞傷極於房室之後

入水所致腹如水狀不治黃家日晡時發熱而

反惡寒此為女勞得之膀胱急少腹滿一身盡

黃額上黑足下熱因作黑疸其腹脹如水狀大

便黑或時澹此女勞之病非水也腹滿者難治

年三月稍石散主之續法加味四君子湯脾氣不健大便不實

者用滑石散小便不利東垣腎疸湯年三月

通治丹溪云五疸不要分同是濕熱如蠶麴

相似輕者小温中丸重者大温中丸按丹

溪之言已得大意其用藥則未備也考之內經

病有上中下之分有謂日黃曰黃疸者有謂黃

疸暴病久逆之所生者及少陰厥陰司天之政

四之氣溽暑皆發黃疸者悉是上焦濕熱病也

有謂食已如饑曰胃疸者與脾風發痺腹中熱

出黃者又脾脉搏堅而長其色黃者靈樞謂脾

所生病黃瘰皆中焦濕熱病也有謂溺黃赤安

卧者黃疸及腎脉搏堅而長其色黃者靈樞謂

腎所生病皆下焦濕熱也獨張仲景妙得其旨

推之於傷寒證中或以邪熱入裏與脾濕相交則發黃或由內熱已盛復被火者兩陽熏灼其身亦黃或陽明熱盛無汗小便不利濕熱不得泄亦發黃或發汗已身目俱黃者爲寒濕在裏不解而黃也或食難用飽飽則頭眩必小便難欲作穀疸疸者單也單陽而無陰也成無已釋諸黃皆由濕熱二者相爭則黃濕家之黃黃而色暗不明熱盛之黃其黃如橘子色大抵黃家屬太陰太陰者脾之經也脾屬土黃色脾經爲濕熱蒸之則色見於外或脉沉小腹不利者乃血在下焦之黃也凡此必須當其病用其藥直造病所庶無誅伐無過天枉之失也 大法宜利小便除濕熱 脉浮腹中和宜汗 脉浮心中熱腹滿欲吐者宜吐 脉沉心中懊懣或熱痛腹滿小便不利而赤自汗出宜下 脉不浮不沉微弦腹痛而嘔宜和解 脉沉細無力身冷而黃或自汗泄利小便清白爲陰黃宜溫 男子黃大便自利宜補 饑飽勞役內傷中州

變寒病生黃非外感而得宜補。治疸須分新久。新病初起即當消導攻滲。如茵陳五苓散胃苓飲茯苓滲濕湯之類無不効者。久病又當變法也。脾胃受傷日久則氣血虛弱必用補劑如參朮健脾湯當歸秦艽散使正氣盛則邪氣退庶可收功。若口淡怔忡耳鳴脚軟或微寒熱小便赤白濁又當作虛治宜養榮湯或四君子湯吞八味丸五味子附子者皆可用不可過用涼劑強通小便恐腎水枯竭久而面黑黃色不可治矣。然有元氣素弱避滲利之害過服滋補以致濕熱愈增者則又不可拘於久病調補之例也。發汗桂枝加黃芪湯麻黃醇酒湯吐瓜蒂散藜蘆散二陳湯探吐下梔子大黃湯大黃硝石湯黃連散利小便五苓散益元散除濕熱茵陳五苓散茯苓滲濕湯和解小柴胡湯橘萸瓜蒂散溫茵陳附子乾薑湯補養榮湯補中湯大小建中湯理中湯乾黃燥也小便自利四肢不沉重渴而引飲梔子葉

皮湯。濕黃脾也。小便不利。四肢沉重。似渴不
欲飲者。大茵陳湯。大便自利而黃。有實熱者。
茵陳。梔子。黃連。三物湯。無實熱者。小建中湯。
往來寒熱。一身盡黃者。小柴胡加梔子湯。腹
痛而嘔者。小柴胡湯。諸疸。小便不利。為裏實。
宜利小便。或下之。無汗。為表實。宜發汗。或吐
之。吐中有汗。諸疸。小便黃赤者。為濕熱。可
服利小便。清熱滲濕之藥。若小便色白。是無熱
也。不可除熱。若有虛寒證者。當作虛勞治之。故
仲景云。男子黃。小便自利。當與虛勞。小建中湯。
若欲自利。腹滿而喘。不可除熱。而除之。必噦。小
半夏湯。主之。要當詳審。勿令誤也。海藏云。內
感傷寒。勞役形體。飲食失節。中州變寒。病生黃
非外感而得。只用理中。大小建中。足矣。不必用
茵陳。戴復菴云。諸失血後。多令面黃。為血為
榮。面色紅潤者。血榮之也。血去則面見黃色。譬
之。竹木。春夏葉綠。遇秋葉黃。潤與燥之別也。宜
養榮湯。枳歸湯。十全大補湯。妨食者。四君子湯。

加黃芪扁荳各一錢卽黃芪四君子湯加陳皮名異攻散亦有徧身黃者但不及耳目病瘡後多黃蓋脾受病故色見於面宜理脾爲先異攻散加黃芪扁荳各一錢諸病後黃者皆宜黑疸已前見酒疸女勞疸二條此證多死宜急治用土瓜根一斤搗碎絞汁六合頓服當有黃水隨小便出更服之

黃疸 一名黃胖 夫黃疸者暴病也故仲景以十八日爲期食勞黃者宿病也至有久不愈者故另爲此條 **大温中丸** **小温中丸** **暖**

中丸 **棗礬丸** 右前三方以針砂醋之類伐肝以朮米之類助脾後一方以礬醋之酸瀉肝以棗肉之甘補脾實人及田家作苦之人宜之若虛人與黍養柔脆者宜佐以補劑

目黃 經云目黃者曰黃疸亦有目黃而身不黃者故另爲條 **經云風氣自陽明入胃循脉而上至目眦其人肥風氣不得外泄則爲熱中而目黃** **煩渴** **河間青龍散** **主之** 黃疸目黃不除以瓜蒂散搐鼻取黃水脉沉渴欲飲水小便不利者皆發黃 **腹**

黃疸
脹滿面痿黃躁不得睡屬黃家。黃疸之病當
以十八日為期。治之十日以上宜瘥。反劇為難
治。疸病渴者難治。不渴者可治。脉洪大大
便利而渴者死。脉小小便利不渴者生。
發於陰部其人必嘔。發於陽部其人必振寒
而發熱。凡黃家候其寸口脉近掌無脉口鼻
冷並不可治。疸毒入腹喘滿者危。凡年壯
氣實脉來洪大者易愈。年衰氣虛脉來微濇者
難瘥。年過五十因房勞飲酒七情不遂而得額
黑嘔噦大便自利手足寒冷飲食不進肢體倦
怠服建中理中滲濕諸藥不効者不可為也。

挾相火乘肺則脾沖和之氣索矣。發之精微不
行濁液攢聚為痰為飲其痰亦或從火木之成
化酸肝木搖動中土故中土擾擾不寧而為黃
雜如餓狀每求食以自安苟得少食則
少止止而復作益土虛不禁木所搖
當補土伐木治痰飲若不以補

以十八日為期治之十日以上宜
治。痘病渴者難治不渴者可治。
便利而渴者死。脉微小小便利不渴
發於陰部其人必嘔。發於陽部其人必
而發熱。凡黃家候其寸口脉近掌無脉口鼻
冷並不可治。痘毒入腹喘滿者危。凡年壯
急眼裏中黑中參點諸藥不效者不可為也。
黑點大則自休牛鼠寒令增食不進則難治。

嘈雜

嘈雜與吞酸一類皆由肺受火傷不能平木木
挾相火乘肺則脾沖和之氣索矣穀之精微不
行濁液攢聚為痰為飲其痰亦或從火木之成
化酸肝木搖動中土故中土擾擾不寧而為嘈
雜如饑狀每求食以自救苟得少食則嘈雜亦
少止止而復作蓋土虛不禁木所搖故治法必
當補土伐木治痰飲若不以補土為君務攻其
邪久久而虛必變為反胃為瀉為痞滿為眩運

等病矣。而脉洪大者火多，二陳湯加薑汁炒山
梔黃連。脉滑大者痰多，二陳湯加南星括蕁
黃芩黃連梔子。肥人嘈雜，二陳湯少加撫芎
蒼朮白朮炒梔子。脉弦細身倦怠者六君子
湯加撫芎蒼朮白朮薑汁炒梔子。有用消尅
藥過多，饑不能食，精神漸減，四君子加白芍陳
皮薑汁炒黃連。心懸懸如饑，欲食之時勿與
以食，只服三聖丸。心下嘈雜者，導飲丸最
妙。

欠噦

腎主欠噦。經云：腎為欠，為噦是也。運氣欠噦
有三：一曰寒。經云：太陽司天，寒氣下臨，心氣
上從，寒清時舉，訖噦喜悲數欠是也。二曰火。
經云：少陽司天之政，三之氣炎暑，至民病噦欠
是也。三曰濕鬱其火。經云：陽明司天之政，初
之氣陰始凝，民病中熱，噦欠是也。

欠伸

經云：二陽一陰發病，主驚駭背痛，善噦
善欠。王註云：氣鬱於胃，故欠生焉。運氣欠伸

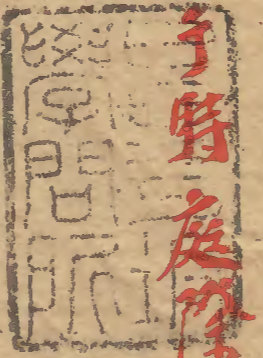
皆屬風經云厥陰在泉風淫所勝病善伸數欠
治以辛是也 靈樞口問篇黃帝曰人之欠者
何氣使然岐伯曰衛氣晝日行於陽夜半則行
於陰陰者主夜夜者卧陽者主上陰者主下故
陰氣積於下陽氣未盡陽引而上陰引而下陰
陽相引故數欠陽氣盡陰氣盛則目瞑陰氣盡
陽氣盛則寤矣瀉足少陰補足太陽 針灸欠
伸有二法此其一也其二取胃經云胃足陽明
之脉是動則病振寒善伸數欠視盛虛實寒陷
下調之也 仲景云中寒家善欠

噓

靈樞口問篇黃帝曰人之噓者何氣使然
岐伯曰陽氣和利滿於心出於鼻故為噓補足
太陽榮眉本一曰眉上也 運氣噓有三一曰
熱火經云少陰司天之政熱病生於上民病血
溢噓噓又云少陰司天熱氣下臨肺氣上從病
噓噓又云少陰之復燠熱內作煩躁噓噓又
云少陽所至為噓噓又云少陽司天火氣下臨
肺氣上從欬噓噓治以諸寒是也 二曰金

不及火乘之。經曰：金不及，曰從革。從革之紀，其病噓欬，鼽衄。從火化者，是也。三曰：燥金。經云：陽明所至，為鼽噓，是也。劉河間云：噓，鼻中因痒而氣噴作於聲也。鼻為肺竅，痒為火化。心火邪熱，干於陽明，發於鼻而痒，則噓也。或故以物擾之，痒而噓者，擾痒屬火故也。或視日而噓者，由目為五藏神華，太陽真火，晃曜於目，心神躁亂而熱發於上，則鼻中痒而噓也。仲景云：其人清涕出發熱，色和者，善噓。文化乙丑五冊終

元祿辛未四月六日朝 林來一見了 晚天雷二三聲
微雨洒 子時庭際 杜若花帶露 添艷 鷓鴣名數啼



| | | | |
|------|----|---|----|
| 內閣文庫 | | | |
| 函 | 一七 | 五 | 漢書 |
| 架 | 冊 | 號 | 類 |

| | | |
|------|-----|-------|
| 內閣文庫 | | |
| 番號 | 漢 | 12549 |
| 冊數 | 78 | (8) |
| 函號 | 301 | 62 |