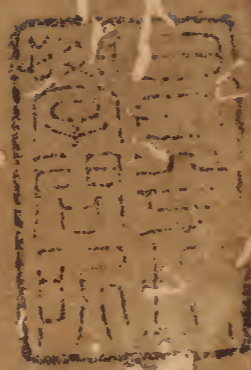


李真溪集

別集



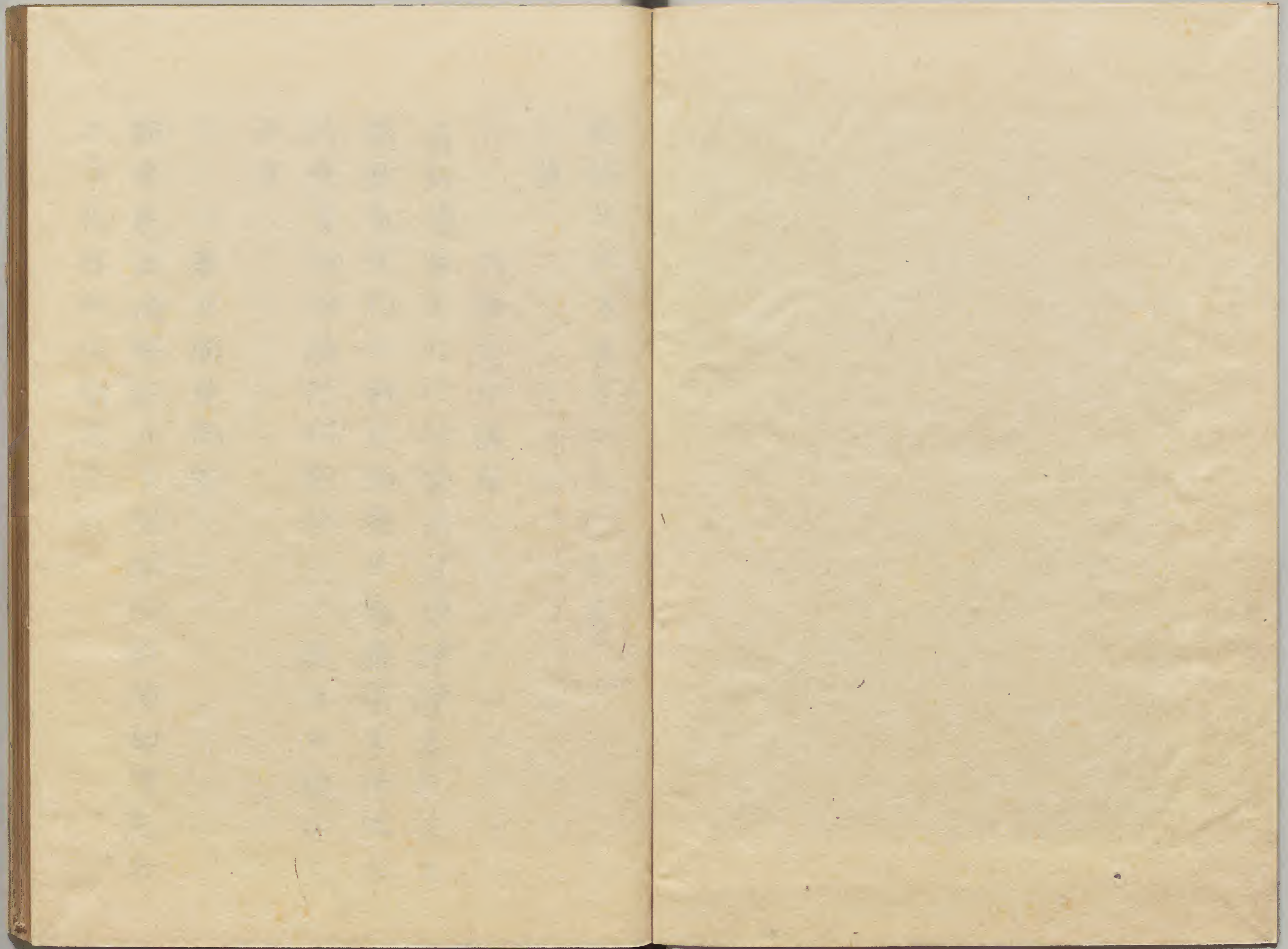
漢書門類			
一〇七二四	函	架	冊
二八	二	一	七

庫文閣内		漢書類
三	一	二
一	七	四
二	二	八
一	八	冊

別集 百八十四

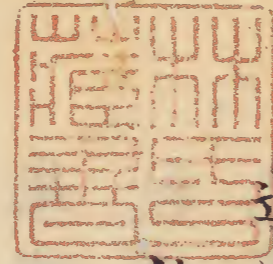
内閣文庫		
番號	漢	10724
冊數	28 (26)	
函號	318	172



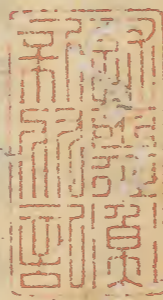


退溪先生文集卷

詩



退溪先生文集卷



遇雨

嶺路巉巖不可行
愁攀鳥道望崢嶸
高天萬里騰雲氣
苦竹千林送雨聲
世事難堪多梗阻
客行空費幾陰晴
何因劃挾破白日
飄然上玉京

春日閒居偶興

朝來庭院尚輕寒
日出空林鳥韻閒
細草無名多事在
春風吹綠滿階間

忠烈亭懋

延賓館裏客停行
自喜無人知姓名
一陣東風
醒午夢梨花如雪滿空庭

月溪峽暮景

倚船吟望遠山低
隱隱征颿總自西
暮烟波
千萬里芳洲無限草萋萋

暮投忠烈萬景樓

暮炊傍水西郊外
強策蹇驢指府城
四際黃雲
秋未卷一邊素練遠猶明
琴聲寂寞琴臺古
月色蒼茫月岳橫
萬景樓前孤館裏
露蛩烟草若

爲情

望伽椰山

癸巳

伽椰山在古伽椰連峯疊嶂高嵯峨
縹氣漫漫接紫霄
疑是聖母凌蒼霞
靈神異跡訪遺俗
古記相傳莽真訛
山中聞有海印寺金堂玉室眞
仙家崔仙去後一千載
白雲寂寂畱山阿
古閑唯餘藏灑壘
玄壇不復養芝砂
至今猿鳥嘯蒼
熒石徑埋沒蒼苔多
我欲南尋智異問
至道歸來及見山
桃花紅流河裏青
竹杖喚起崔仙從
以萬素娥彈佛琴弄雲月
醉千日遊無何

宜寧寓宅東軒韻

雨中梅葉落瓊英誰信長空繫日纓鳥爲喚人
啼更款花因欺暮暗還明蒼苔院落春岑寂碧草
池塘水滿盈客裏情悵誰會得頽然一醉以前榮
前宜寧吳公竹齋咸安後谷

碧玉千竿匝翠微清風六月洒窻扉退閣高卧
無餘事滿壁圖書自繞圍

吳宜寧公三女臺取舉杯邀明月對影
成三人之義而名之也

長年臥不出綠苔上門隅既無車馬喧聊爲靜

者徒中庭作小臺我友自虛無遙遙三五夜皎
皎懣情孤繁然出海來臨風伴玉壺驚然在吾
傍俛仰與之俱併我作三人佳期良不渝舉酒
宛相對及時行樂娛我飲月爲勸我醉影爲扶
人間與碧落有情各盡輪酣歌且揮手孰爲彼
與吾永結莫逆女無言道已符春花以清竹秋
露滴高梧茲焉輒相邀真樂豈異趨世人恣徵
逐疑我取友迂不有謫仙人我言幾成誣

過青谷寺

寺在月牙山往在丁卯年間叔父綴

晉陽家兄彥章景明以孤幼從之讀
書于此寺至今二十七年而余來過
之衆散存歿令人殆不能爲懷爲吟
一絕云 時彥章兄下世且一年景明
兄從宦于 朝聞未觀家而混雪
滯南州恐未及歸見故云

金山道上晚逢雨青谷寺前寒瀉泉爲是雪泥
鴻跡處存亡離合一潛然

昆陽次魚灌圃 得江 東州道院十六絕
魚先生嘗守興海作東州道院十六

絕和者皆名勝况見先生於昆陽先
生示以此令和之混不敢辭然所謂
東州道院公興諸公之作已悉矣今
先生來蒞于昆昆之間僻不減於興
則道院之稱移之於昆豈不可也未
審先生以爲何如

已從東海臨南海不願天仙作地仙最是公心
機事少海鷗隨處迫人前
一縮鉤章彌秩郡偶將遊戲管城毛如今屬和
慙才盡始覺陽春白雪高 彌秩卽興海

野人結習在清間不信居官能愛山誰識昆陽
吏非吏年年挂笏對孱顏

心煩野事為塵事機靜官家即道家目擊可能
無妙處為令官閣種梅花公在興海亦種梅子

官舍

昆山一郡頗閒僻作吏還如林下休官閣市橋
梅樹遍使君那復憶東列

方丈仙山高壓境中間玉室與瓊樓不綠勾漏
丹砂地能得詩仙瘴海頭方丈即頭流山

至言真不知雕琢大藥元非事劑丸肯授風騷

三昧法難窺天地一壺寬

郡城西望倚山巔屋舍熙熙官道邊方大羣仙知
得求此邦風采倍華鮮

月影臺前螺測淺法輪寺外管窺難從公始識
滄溟閣作意高攀海上山嘗於月影法輪等處

觀海皆井觀也公期明日登郡南山望海故

云

浣紗溪似西溪水吟望青天坐小輿更躡飛雲
昇翠巘天池要看北溟魚浣紗溪在城東西溪

在興海

風雲不是孤明主，雨露偏承佚老臣。萬事無心南郭子，一生用力漢陰人。

智異烟霞吟幾日，曲江風月夢多時。荒年撫字

心應悴，莫問催科宜未宜。曲江在興海

里胥不到村，厖靜童子能仁野。雉飛京輦故人

多少在，任他書信到來稀。

雙溪形勝仙遊地，尺素招尋不我欺。還愧塵

緣驅使在，能令心事有遷移。去年冬公以

書招澗勸遊雙溪寺今來本爲是而因事竟不果

露梁三浦賤鱸鮓，北客南京逐日嘗。太守遨琳

多樂事，不知身在古蠻鄉。露梁三浦皆郡地濱

海

瘴海窮邊雖足澤，玉堂金闕要名臣。舊山猿鶴

休相恠，廊廟江湖只一身。

昆陽陪魚灌，圉游鵠鳥是日論。潮汐

鵠鳥平如掌，鰲山遠對尊。終朝深莫測，自古理

難原。呼吸地爲口，往來山作門。古今多少說破

的，竟誰言。

星州馬上偶吟

曉天霞散初昇日水色山光畫裏誇馬首吹香
渾似雪泣殘珠露野棠花

過楊化驛前

遠山隱映迫山濃上灘奔流下灘通夜宿驪江
氣全清朝經楊化日微紅羣鴉繞樹豈無意大
魚翻波如有試數朝風浪今更息兀坐舟中撩
詩思

丹月驛樓估畢齋韻

觸熱行過芘籬村斜日清江映郵門臨江別起
一高樓坐對青山滌煩昏波生洲渚風色白翠

滴闌干衣帶碧形勝中原嶺海衝幾度游人愁
晚笛先生妙語畱楮間偶然戲劇破天慳英雄
過去鳥沒空出門一笑天地間

龍湫

巨石巔顛雲溶溶山中之水走白虹怒從崖口
落成湫其下萬古藏蛟龍蒼蒼老木蔽天日行
人六月踏冰雪湫邊官道走玉京日日輪蹄來
不絕幾成歡樂幾悽苦笑撫乾坤睨今古大字
淋漓寫巖石後夜應作風和雨

洛東觀水樓

乙未夏護送官時

洛水吾南國尊為衆水君樓名知妙悟地勢見
雄分野閣烟凝樹江清雨捲雲匆匆催駟騎要
為趁公文

丙申七月晦日與兄同宿西齋時余將
往宜寧感念離合之故用蘇子由道
遙堂詩韻

對牀風雨西齋夜何事還為腸斷聲洒淚鷓原
悲不盡分飛又向楚南城今年春伯兄下世
共約青山映黃髮何時官爵棄如泥恠來今夜
同眠處風轉蕭蕭雨轉淒

映湖樓

客中愁思雨中多況值秋風意轉加獨自上樓
還盡日但能有酒便忘家慙喚友將歸燕寂
寞含情向晚花一曲清歌響林木此心焉得似
枯槎

八月十八日還自宜寧兩留新蕃縣一

首見內集

風號木葉撼前山雨打西窓作暮寒旅客解驂
求菜東村童呼犢入柴關庭生細草新還密壁
盡竒毛舊欲漫可是龍公歸蟄臥征衫明日快

歸鞍

愛日堂後臺上陪李府尹賢輔遊賞時

公辭慶尹家居

結屋崖邊石磴斜憑闌如在羽人家公能解紱
歸田早我亦攜壺賞景多瘦盡秋容江出石粧
成晚意菊添花令人坐羨冥飛鵠不信人間有
網羅

到書堂待閑著作景說癸辛丑

東湖水漲秋兩餘駢馬沙汀皺眉舒行穿翠密
度潺湲仰見雲屋如仙居入門寂寂人蹤稀碧

窻烏几橫琴書超然坐待君欲來庭樹風生巖

暎初

次韻景說書堂

絕境湖山千古秘何年金地化茲堂天臨揭額
楣纏彩神護藏書壁透光咳唾有時霏月露研
劄專事賁王皇過尋舊學加新趣一味真如飲
玉漿堂舊月松菴基也

趙季任士秀出牧濟州寄鸚鵡螺書堂

時季任已還京

絕島茫茫似點螺天然精恠化蟲沙雖非巧舌

嬰身禍應坐虛文合器華併荷蠻牋投玉韻擬
畱瓊館鎮仙家東湖月色新如洗重到能忘酌
九霞

到朔寧

京畿災傷

御史時

惻惻荒年意未寧江邊立馬影鈴蟬葉從霜夜
濃全赤山入秋空割半青官舍隱雲如到寺吏
人踏地似行屏索牋題句知何用新月問吟愛
滿庭

送李重吉

潤慶

牧義州

重吉去年為巡

邊從事

去年入幕風生劔今歲為州王映冠百戰山河
徐古壘一方鎖鑰是雄關華人尚詫知詩禮
俗猶誇睹鳳鸞月靜轅門相憶未傳烽日日喜
平安

足夢中作

壬寅二月二十夜夢遊宣城山水間
最後自今卜居處踰一嶺得一村莊
名曰山後村人家籬落蕭洒雞犬間
間破塘水滿稻秧新插剡剡然盈疇
遇村而入山回水轉溪谷窈窕洞府

深遠天日朗然草木葱瓏桃李杜鵑
花之屬處處爛發遂出入溪澗恣意
探討因吟一句曰春晚山中別有花
夢中自覺了了然方欲綴其下忽欠
伸而寤藜藜然五更鼓矣余不知是
何境而是何祥耶足成一絕以寄兩
兄云

霞明洞裏初無路春晚山中別有花偶去真成
搜異境餘齡還欲寄仙家

家兄以賑恤敬差往本道聞寒食夾家

山澆冥滉拘官在京無計助參因思
去年秋滉以京畿災傷御史行到
朔寧等處值九日作詩三首錄寄仁
遠仁遠和詩來京適值寒食吟詩念
事情感倍劇旣以詩答仁遠復次元
韻奉呈家兄

天戒吾君德日昇分憂溝壑每心兢念兄春
月行千里憶我秋山度百層設粥嗟來難救士
食松耐苦不如僧冷烟時節風和雨回首天涯
忘寢興

全義縣南行山谷人居遇飢民忠清道
救荒擲奸御史時

屋穿衣垢面深梨官粟隨空野菜稀獨有四山
花似錦東君那得識人飢

夜行入公別廿四日

日淪漸失道傍花時有清香撲自過長路悠悠
欵倦馬暗溪閣閣吠羣蛙 王城暫別春還暮
錦水將經夜更賒未必能紓 尤重念驅馳空
甌爾民何

早渡錦江次船亭韻擬寄任武伯虎臣

驛吏呼船夜渡江夢回殘燭尚依窻征鞍又作
風蓬轉好景翻成玉斗撞垂柳有情遮客路落
花多事遠帆杠何緣共載臨明筮笑撥春愁盡
一缸

四月初一日天安東軒

民多流離我得安道逢餓者久盤桓疲極來投
古歡城歷盡山顛與水千山茶紫豔攢火撚玉
梅素香飄露溥日暮空庭好花風春後憑闌猶
怕寒

送吳祥之祥赴關東幕

關東自古仙遊地季子當今第一流
關下斲辭綠得養幕中無事
煩籌楓山鶴馭千峯雪鏡
浦蘭舟百頃秋海上如逢神授棗
題封時寄鳳池頭

臥病困暑有懷錦湖子
林亨秀案上取

鰲山錄讀之書其後

抱病支離困鬱蒸瓊漿三椀只愁增
床頭伴我右佳什座上憶君真好明
韻爽似聞吟壑籟氣雄如跨鯨溟
鵬他時此語休編入却怕同傳萬
口騰

送洪和仲
春年赴京書狀官明仲之弟

去歲元方專使節今年季札又觀周
重添別恨燕山路每憶離懷鴨水洲
玉署異時真吐鳳芹宮當日政窺牛
中朝詎乏隨和眼雙美應聯說
瑞璆去年洪明仲以聖節使赴京僕為點馬別於鴨綠江上

朴重甫承任攜詩見過

吾詩欲說面猶頰尚憶當年筆勢橫
幾向園陵吟瘦馬曾因風雪記寒檠
鴻飛泥爪已陳迹蠶老絲身非舊情
感慨為君書短句臥聞桐雨打

窻聲

重古詩多是

凌宗執事作

十二日送權景遇

應昌

千秋使赴京

夫子東方秀妙齡氣俊銳嶷嶷廊廟具感激風
雲勢驕騁騁長路鶩驚儀盛世主眷佇方深
時議重所繫天朝賀重明專對奉國幣餞郊排
雲幕秋昊氣澄霽金尊漲濃綠綺席羅纖麗百
僚意氣傾千觴送行袂去去如登仙關河遠迢
遞帝城五雲裏星槎九霄際天樂認前聞周
儀覩新制顧惟幽燕地控帶連腥毳厥初定鼎
意當關扼狂獠形勝實天府撫臨環四裔朝宗

幾萬國吾東最近衛聲教所先漸寵渥永勿替
況我事大禮至誠寧少戾銜命慎其儀國體使
乎係漢庭應有人眼高鑑無翳因知吳札賢更
歎魯邦藝嗟我志四方半世一隅滯公螟不自
小病鶴但孤唳離筵意不盡別語為公綴祝公
早旋駕餘光發宿蔽

竹堂柳叔春

辰今

學士畫墨竹

竹堂學士老風塵肝膽通靈嶼谷身眼底紛綸
空俗物筆端遊戲盡精神烟梢露葉新還勁粉
節霜根瘦更真千載湖州朝暮遇襍村應許萃

芳隣

平昌郡東軒有角字韻詩無暇續貂二
十五日途中用其韻紀所見

壬寅秋

江原道災傷

御史

亂峯巉天勢騰蹕秋容瘦盡露崖角雲歸洞壑
窈而深無數松楠老千尺碧溪彎彎渡幾曲舟
中回頭望青壁不能休官便歸去於茲吏隱猶
堪樂

過昭陽江次韻春日昭陽江行八月三

十日

我行十日穿雲烟馬頭惟看嶺折天今朝豁眼
入春州素練一道橫拖前是時霜清八月秋行
行江浦吟搖鞭千篇一掃幾英雄萬古共盡餘
山川莫嫌物色少分畱故應風月還依然扁舟
不辭泛空明笑舞馮夷奏湘絃胡爲不暇景物
役今年又復期他年故園當日手種梅丘壑從
前有好懷一行作吏誤平生青鞋不踏耶溪苔
何況嚴程念靡盬佳處何緣青眼回多生結習
在山水病裏樂聖猶銜杯會從物外爛占春香
視塵甕知浮埃豈惟藉山棹酒船便可鹿門開

徑萊風流一境煥增色莫使名區終寂寞詩成
慎勿俗人傳報與沙頭雙雪客昭陽江過清平
山而來故用稽山盛恩故事
春川向揚馬幾五六十里皆崖路傍江
兩峽東立蒼波白石雜以楓林真奇
下有清江上有天聲開神峽兩圍邊居民半似
猿嘖面恠石或如人奮拳盡日傍行寒瀉鏡一
林延望爛生烟邇來自覺溪山助詩骨巉巉筆
洒泉

午憇水仁驛

驛臨溪對壁幽爽甚於芳

林

無聲無物自何生谷遠巖空雷轉驚小坐驛亭
看水石向來塵慮一時清

詠白茅

狼川山中

山門寂寂鹿呦呦林下無人食廢疇撲地似雲
齊夏舞風如雪亂枯秋賢人但願拔能進貞
女何客束以求試問牽蘿相補處一區間占碧
溪頭

金剛山

巨嶽臨東溟雄雄半天出日月互蔽虧靈仙紛
宅窟我欲往問之塵纓甚拘鬱恨無丹竈方飛
去宿願畢

鏡浦臺

羣仙遊十洲蕩蕩非所愛辨此一鑑流盧明玉
壺內我思老安詳時來搖玉珮風流我輩人儻
許蘭舟載

晚晴踰石門嶺入揚州路上

石門西下路漫漫落日蒼茫烟岫間兩掃碧空
霜氣緊風翻黃野暮光寒稻梁多處鴈先集陂

澤空來魚不還爲問今宵新月色可能二十四
橋看

次應霜

金澗

颯颯涼颺換鬱蒸天撥推變竟誰能試拋拄頰
朝朝芻還對臨書夜夜燈閱歲與君期共秀刺
天非我志羣騰三秋紙可拚心力百尺竿頭寸
寸登

湖上園亭偶出次山谷病起東園韻

鳳池豈藏拙蓬山非養病優閒愧聖朝蕭散
適野徑湖上多林園清曠愜素性嗒然坐終日

愛此澄江靜

沙禽千百羣翔集喜同氣淡然一堂中誰與共
臭味白日照西窓纖塵不掩地無端發深省松
風靜裏至

竹山途中

苦寒鼻鼻曉無風稍喜金鴨上海東一水帶冰
銀宛宛衆山排雪玉叢叢征夫野食青烟外獵
騎郊搜白草中到處一杯官酒美天涯難與故
人同

閬慶途中遇雪

亂雲吞吐欲埋山急雪驚風撲馬鞍子樹望來
銀錯落一溪行盡玉彎環

安谷驛苦寒憫行旅

風聲叱吸窻扉語烟氣飄蕭客舍寒受凍肌膚
寧異性狐裘憐汝訴衣單

二十五日陝川向三嘉途中

朝看旭日傍伽川午過南亭入紫烟欲把塵機
渾脫累奈何世事動遭牽新陽雪盡纔三日舊
館人非已六年杳杳家山今更遠羈心休道洛
中偏
二十三日立春至今適三日也歲丁酉余

到宜寧至今六年而人事多變樂天
詩萬里路長在六年今始歸所經多舊館太半
主人非

三嘉雙明軒

暗覺輕黃著柳時夕陽明麗下樓遲當年雪後
行吟處依舊人家有竹籬

晉山詩古縣鷓鴣鳥日

落時雪晴江路細逶遲人家處處依林檎白板
雙扉映竹籬

滴殘簷雪暮淒淒古屋烟生一半低自是南中
有佳致竹林多處翠禽啼

迎勝村畱題四樂亭

癸卯正月初四日

迎勝村舊名迎送爲其不雅改送爲
勝取其聲相近也村有泉石之勝且
時方半春景物向新故謂之迎勝所
以記一時之勝也四樂亭臨溪新構
往年余所名而寄題者也

迎勝村中迎早春眼中梅柳已爭新東風欲動
先林杪北鴈將歸且水濱誰作月潭揮弄客我
曾雲構寄題人尊前莫說霜臺事野趣方欣愜

素真

弄月潭在前溪

寄題梭勝臺

安陰古縣有石臨溪俗名愁送臺泉
石最勝余於是行以不暇往見爲恨
亦嫌其名之不雅欲改爲梭勝諸公
皆肯之

梭勝名新換逢春景益佳遠林花欲動陰壑雪
猶埋未寓搜尋眼唯增想像懷他年一尊酒巨
筆寫雲崖

人日自迎勝村東行六七里泉石甚奇
絕可愛

兩山東一水回複似無門鑿鑿堆山骨泠泠瀉
雪源興來思握管幽處欲開園逝者無停理臨
流誰與論

所旨峴

泥深滑滑路盤盤洞壑杈枒雲木寒陽坡日上
紫翠重幽谷春生陰雪殘猛獸存身獨深居倏
閃流離多狄魍嗟我曷不歸故鄉遠度關山愁
僕夫

黃澗駕鶴棲

地勢高仍豁山形驚亦留雪殘明夕照鷗泛烟

春流望遠時
捲眼看題屢
側頭仙翎快於馬
安得恣雲遊

十四日竹山東軒

時將有西征

雪意蒼茫暮色新
松顛鶴立似高人
三春此是上元節
四歲今爲再到賓
綠病早衰身可退
以愚過計策難陳
興師敵愾須良將
智略誰堪動鬼神

題山水圖

雲山頃刻滿毫端
醉裏無窮入眼看
昨夜雨聲添碧澗
小橋荒店酒旗寒

人家寥落景依依
山色凌空野色微
罷釣歸來成露酌
碧天明月照紫扉

九日獨登北山次瀛奎律髓九日詩寄

士遂

去歲重陽日
寥寥不把杯
人從干役返
菊向小軒開
落落心懷在
悠悠節物回
今年難再負
佳處獨登來
不作窮途客
難從避世翁
逢辰塵事擺
呼酒菊花同
野色湖光外
鄉愁鴈影中
無人共吹帽
感慨若爲窮

江練明今夕花鈿媚去年句成昇月外杯倒落
霞前祇覺愁邊老渾忘醉後旋強寬終自攬東
望涕泗連
騷人常恠謾多哀此日登臨首獨回杳杳霜空
雲掃盡蕭蕭楓葉鴈飛來千年感慨齊公淚一
餉繁華宋祖臺爭似東籬見山客風流遣世樂
銜杯
登高能賦豈吾才自覺瓶空屢恥罌唯對晚香
娛節物肯從年少醉樓臺冥冥海嶠紅霞斂漠
漠沙汀白鳥來雲幕排空歌吹沸別峯佳會又

誰開

故園松菊日應荒幾度秋風老漢陽城裏已同
栖曲巷湖邊要共賞幽香高山不解招佳士遠
水偏能繞別腸獨坐難成開口笑且須多酌洗
塵忙
新詩滿眼氣成霞醉筆縱橫字似鴉綠酒可能
蘇病肺紅粧安用照秋花英雄過去鳥飛盡時
序曰還人老加幸我身逢太平日官情何苦薄
於紗
君比鯨魚縱六溟我隨波浪似漂萍夷塗自識

歸愚晚苦節猶思貫歲零已拜黃封煩內使常
供白墮滿官瓶伐檀恐被詩人刺小技文章僅
類伶

七月望日狎鷗亭節事時書堂移寓於

忠州賈客滯京城昨夜西江醉月汀六幅蒲帆
風與便臥吹長笛過津亭
清漢滔滔日夜流古今人事豈曾休遺芳遺臭
爭蠻觸為夢為真失壑舟幾度運斤思郢質可

堪乘鶴上揚州阿咸要作奇男子莫為他人讓

醉題狎鷗亭
虹構重新帶舊名風烟動色境增清雲收暮岫
蒼屏廻天入秋江白練明萬古知魚濠上樂一
生炊黍枕中情何人可對尊如海日日臨流歌
濯纓

中秋月寄士遂用東坡韻

素娥命高駕出自東海東臨風笑向人瀉影蓬
山中蓬山杳行許香霧淒房櫳仙舟泛瑤浦澄

江靜如空粲然一三子叩柰來相從傳呼洛妃
襪俯窺馮夷宮醉筆健於梁可磔妖墓蟲我還
景陽錦自歎詩力窮休嫌佳會愆幸免勅敵逢
吟諷尚餘習竟夕如魚噁

病暇許免遠接從事因此亦不往東

湖杜門書懷

藹藹園中烟灼灼枝上花碧草滿地生垂楊蔭
路斜詔光蕩人目好鳥相和歌豈不感時節奈
此幽憂何 聖恩及衰朽清秩許養病關西既
辭行東湖亦蹉跎蓄力匪鳥獲獻寶異卞和罷

馬不任鞿但費天山永永言愧時賢甞勉隨塵
波志業廢中塗無以施磋磨青春不再榮白日
如奔梭胡爲遇賞地絃絕廢洋峨雖無避事誅
寧免素餐嗟旣不得爾職曷不歸山阿浩歎發
奇憤泓穎遭驅訶詩成手自寫滿紙如驚蛇

林士遂赴義州迎使從事索詩

湖陰高壘駱峯薊八斗文章彩筆花四傑同參
卿使事歸來應有續東槎

李左相擇之迎唐天

使鄭雲卿蘇彥謙李伯益從李在途相唱和者

東槎集

○

湖陰鄭士龍駱峯四光

贈南景霖遠接從事西行

風雨橋山感病臣
乞身當此始元春
免教天上乘槎客
嗟點東方拙斲人
珠胎剖蚌月光滿
玉磬諧音鳳唳吟
清且古莫隨時世
變梳粧
文章於道本非尊
鬪捷爭奇更不論
為報皇華
停伎倆
角弓嘉樹豈多言
李仲久港正郎代余從事之行索詩
知君久養青雲翮
愧我初非汗毛槎
容昔年銜使貴
星今日謫仙豪
周行豈必酬金橐
妙

蓬蒿
句真堪博錦袍
一病如吾天所幸
長松百尺換

明日將行贈景說

丙午三月受由還嶺

南

一尊相對意茫然
仙館同床六載前
莫話陳蹤如夢寐
他年如夢又今年

鳥嶺途中

雉鳴角角水潺潺
細雨春風匹馬還
路上逢人猶喜色
語音知是自鄉關

龍宮浮翠樓

高樓花事撩人間最愛山茶映竹間好鳥豈無
春晚恨如何終日不歸山

以事將西行病還草谷村庄四月十日

病紮還京轡天開節後海棠新剪錦躑躅爛
蒸霞幾歲埋荒逕今朝眇舊柯關門聊自守羸
得好生涯

贈吳生字盈龍壽寺作自榮川草谷來

寓

我愛山寺靜高枕臥一室蒼苔滿洞門終日無
求客庭前芍藥紅牆後薜荔碧睨睨相和音悄

藉分翠色幽居梢味道高步恐駭俗神仙豈本
無歲晚乏大藥苦被詩酒汗從前嬰痼疾君
恩若山岳臣性如樗櫟龍山讀書處來逐水魚
粥吳生亦太乖嗜好與世別蠹簡時問字華殘
旦徵筆盲者敢諭塗拙者猶強斬請子勿浪傳
人將笑頤脫

溪村卽事二首

禾麻雞犬共兒孫碧樹陰中半掩門昨夜龍公
行雨過曉盆清戴白雲痕
桑葉稀時蠶上簇燕巢成後麥登場迎來屢作

蜂王室贏得天寒割蜜房

偶成六言

問臥安心是藥晚食悅口當肉風來石澗淙淙
雨罷山雲矗矗

薏苡粥一椀味清潤香兩穗烟舍後開雲作圃
門前鳴玉灌田

野人茅屋簡易溪翁病枕輕安客至臨流展席
興來著屐登山

林士遂見寄詩二首次韻却寄士遂時
為濟州牧

空聞渡海梅花信不見蠻烟紅玉顏莫道東湖
觴詠事故人今已罷天間

至日有感用晦庵十月朔且懷先龍韻
時除禮賓正病不赴是日又廢祠參

寒燈耿素壁兀坐心愴悽不作玉宸朝重負
祠參時空知一陽復依舊病關扉諒難祗吏役
敢言衣化緇離羣成孤陋抱卷永歎歛賴有三
字符拳拳期事斯

月瀾庵下有臺曰考槃臺下得泉曰蒙

泉其上右居士上室舊基

丁未

我寓月瀾庵幽意頗不適老屋匪蕭洒殘僧昧
禪寂柳下汲坳井蝦蟆所跳擲我恠造物翁爰
初佳境 清溪與碧嶂設奇餉山客獨無煮茶
泉何以淨甌勺偶躡飛雲履高下恣尋陟遠望
亦已倦幽探猶未極歸來憇小臺去庵無咫尺
傍有呀然谷悄舊翳木石俯窺得涓流巖崖苔
蘚碧庵中老居士爲我勤疏決一泓湛如鏡雪
乳甘且潔乃知真源處不待窮遠覓其上有古
基草沒麋鹿迹云昔間道人於焉開土室但聞
飲此水不知幾歲月居之何所爲去亦何所托

無乃鍊精魄變化騎鸞鶴三島與十洲無邊戲
寥廓胡不待我來與我金匕藥挾我共飛騰遺
世出六合我今獨彷徨無從問真訣與世苦參
差中年抱沉疾參苓不自效道意久衰薄林下
臥寥寥山中來漠漠誰肯同臭味遺芳玩經籍
蒙泉發天秘感歎中自慙洗耳非吾事飲瓢何
所樂結茅幸不違知非慕伯玉

書周景遊贈陸清山人詩卷後

景遊自

題曰武陵

武陵訶佛意拳拳我實於茲不暇然執甚懷裏

盡魚腹功難摧陷靜狼烟哇音自絕咸池側氛
翳終消白日邊為報吾儕勤自做莫容梯稜羨
他年

得家兄書出按黃海將以五月 陛辭

作詩奉寄

去歲何時第出京東郊細雨傷春情今年何時
兄去國榴花照眼黃梅節等是作別今更遠西
海漫漫望不極辰韓杖節且不論乞假南來那
易得雀鼠訟息棠陰清首陽翠色芙蓉月懷鄉
憶弟意若何戀 闕憂民見華髮抱病窮山學

農圃少游志業誠齷齪回頭半世失故步庶以
天窮補其闕鵲鴿詩成寄鴈足出處悲歡俱努
力

聳巖相公邀城主

任鼎臣

及滉遊賞泉

石其日兩城主來而滉不往後數日

再招滉與黃仲舉諸人泛舟為簞石

之遊仍畱宿江門相公令詩以紀其

事

投老歸田豈為名陪遊泉石似登瀛 賜書屢
賁揚三徑勅水寧論質四明雨送雙鳧 絕勝

風吹一葉更多情林間小
通宵夢徒覺神魂
分外清公致仕後屢被頒書之寵

六月大雨水壞民田病中書事示黃仲

舉

大江號怒小渠狂田盡爲汙麥盡傷恠底淫淋
猶未已溝中無路叫蒼蒼
邇來三度病侵凌真氣虛時客冷乘挿架圖書
渾不看臥聞懸釜困炊蒸

聳巖李相公招澆同游屏風庵庵在汾川

上絕壁

雨霽天空積水平間騎果下傍沙汀胡僧絕壁
庵開畫仙老清秋屐上屏窈窕巖泉供佛祖風
流杯酒答山靈何能小作壺中隱靜裏工夫討
汗青

宿清心樓秋赴 召

沙彌撞鐘一山暮江城鼓角迎歸櫓望中燭影
撒如星清心樓高啓窻戶使君置酒慰客愁笛
聲憤怨霜飛秋酒闌人散江月出夢騎白鶴遊
蓬丘

記夢

虛窓寂寂夜如水。一枕夢中千萬里。流觀楚越窮岷峨。掣帆江海連天河。清都館闕空中起。玉皇高居五雲裏。飛仙縹緲顏綽約。邀我共勸流霞酌。下界塵緣一念餘。忽然下墮形濼濼。朝來市聲塵耳側。更憶清都那易得。

姪甯讀書檜巖寺

城裏紛紛事若毛。欲尋名利意非遙。燕明從古能爲臭。大學于今不是糟。百聖傳心如揭日。十分功力似撐篙。休同汝叔虛名歟。老病無成只自勞。時甯受讀大學或問甫畢

次韻景霖

南應龍見贈

靜夜燒香丈室空。鼻中惟覺寂然通。他時尚昧先王典。此日猶聞長者風。蛇螫樹根從井底。地逢雷響在泉中。離羣可怕成孤陋。齒髮年來漸不同。

十二月一日吉亢

鄭惟吉

善鳴李鐸廷

瑞李亢祿相繼來訪是日雪

我今一何憊。三冬不出戶。避風如避箭。畏寒如畏虎。耿耿度朝昏。悄悄耐辛苦。交遊阻面目。鄙吝萌十五。剝剝如啄木。驚報走童豎。一日三啓

鑰戴雪來接武欣然一室內坐談雜今古風華
盡可慕激烈起昏莩勝讀十年書何啻頭風愈
顧我抱散材叨幸乏微補有似鷓鴣鳥魯門饗
鐘鼓內愧伐檀詩身上謾簪組向來笑樊遲聖
門學稼圃蹉跎失故步無力挽強弩珍重二三
君安得恒相聚

養生絕句次古人韻示景霖并叙

僕此來無韻書從人借看其冊子衣
裏面得一絕句云嘗聞思慮損精神
唯有清虛可養身安得是心如古井

湛然無浪亦無塵題其旁曰讀養生
論有感又記其印書年月曰弘治十
四年七月日云字體道媚學趙松雪
詔意儻然出塵不知何許人而能先
道僕會中事耶病不讀書無以遣懷
日有味於其言遂述其衰暮之嘆攝
養之意得七首奉呈

紛紛世事只勞神學道無成奈此身
似病中忘素業任他書籍滿床塵

樂天歌罷一傷神四十七年嬰病身
大藥長繩

如可試何人不見海生塵余今年四十七正樂天
浩歌行所云不覺身年四十七者

極知林下可願神朝市隨綠寄此身臥病怯寒
深閉戶湛然虛白室無塵
陰風寒雨覺悽神舊絮重披未熨身待得朝陽
新豔屋紙窗明處看游塵
膠膠寧得抱吾神自昔塵波不補身試上崑崙
看禹迹毫端何異集微塵

夢中樂

我夢攜我友扁舟泛湖江青山插兩岸綠水無

清瀧飄飄凌萬頃浩蕩白鷗雙籊籊弄釣竿盈
盈對酒缸寒襟頓蕭爽真境超鴻雁予知夢中
樂不用金石撞葦間有老父令我意甚降沂洄
欲問道欵去入空澗霜風振古木驚回仍故邦
姮娥如相慰粲然窺我窓世亦要再詩和如前

樂山南景霖自書堂寄松酒并詩二律

且酌且吟興趣趣然和成錄呈

心知千歲老蒼龍不是秦皇避兩松自試風霜
耐嚴苦何妨雨露作薰濃春聲沸處寒吹髮珀
色傾時病洗曾妙法曾傳坡老賦喜聞佳興屬

南客

島潭

回舟登岸坐臨流滿目雲山景色幽莫道使君

無與賞三杯聊勸水中鷗

望寒碧樓

寒碧樓高入紫冥隔溪相對展雲屏新晴晚倚

孤舟望非鏡非烟一抹青

朱悅寒碧樓詩水光

澄澄鏡非鏡山氣藹藹烟非烟

自清風泝流而上所過輒問名紀勝仍

用柳公從龍

雲流字絕句韻凡得若

干首

三智灘

雷霆誰作怒狼石礙狂流急處應難犯綠涯徐

挽舟

都土潭

白雲滿翠嶺紅日倒清流上下虛明裏迢迢一

葉舟

乃邁潭

蟬聲舍玉咽日影漾金流小酌無人共輕風穩

送舟

花灘

勢利爭先得巉巖
鬪衆流惡人能覆國
惡灘能覆舟

龜潭

仰望鶴峯秀俯鑑龜潭流
何當喚仙客明月弄扁舟

長會灘

力殫方少進放年已頽
流請君如有意看取上灘舟

蒼石臺

在郡北五里

桂棹蘭槳擊素波來攀蒼石似登霞
微風淨掃秋烟盡一片寒光玉鏡斜

原堂束麓靄潭西石勢巖崑尚可梯
絕境始開千古秘從今三島不須躋

次韻尚州牧金季珍

彦珩

見寄

己酉春

○移守豐基郡

貪榮誰肯食吾餘涉世方知見事疎
我縱在官如得鹿君能爲政似烹魚
詩探妙訣冰生韻琴弄無絃月滿虛
興極不禁歌激烈床頭猶見古人書

景濂亭

亭在白雲洞

草有一般意溪舍不盡聲游人如未信蕭洒一
虛亭

答周景遊

世鵬

見寄

寄謝高山白髮人吾猶寒谷未回春強將衰病
淹歸駕洞主年來要策真

景遊自號高山白髮

栢與竹名曰翠寒贈同遊諸彥

斷石臨溪勢欲騫搜奇初得共欣然試除荒草
開蒼壁規作平臺挹翠烟正好冠童春暮月翻
思松栢歲寒天自慙老守摧頽甚登陟猶能廁

衆賢

順興途中醉歸

匹馬春風吊古城城池唯見野人耕欲知當日

繁華事聽取安候別曲聲

太平村裏水潺潺綠柳東風日掩山大守醉歸
渾不省落花撩亂馬蹄間

郡齊早起

東家喔喔唱農雞銀杏壇西月欲低閣裏獨興
人寂寂滿庭烟草綠萋迷

途中

水流沙渚漫無聲
山上雲低雨欲冥
野鳥隔林歌互答
田家勞苦慰丁寧

浮名自昔困非夫
高鳥游魚却自娛
但得此身無物累
寧憂甲子在泥塗

五月晦日榮川試夏課諸生雙清堂即

事

曲檻斜飛兩清池
出小荷鳥衣舞亂石
槐回戰橫戈擾擾
英才集鼙鼙畫鼓
搥傳杯聊遣興
魚蟹莫訝茶東坡
試院煎茶詩有蟹
眼已過魚眼

生之句

後數日再用前韻

寂寂窻臨沼蕭蕭雨
步荷病瘳詩是藥
愁破酒爲戈鸞鷺
應難緹麒麟不受
搥坡仙亦可笑乞
郡待網茶

雙清堂月夜

楊柳梧桐院落深
夜窻唯有月窺臨
何當淨澈萍池水
看取冰輪印鏡心

次東軒韻示季珍求知

南北東西誰定隨
出門投足便多岐
物情堪笑

如藏巖仁道曾聞似折枝
開抱此時連夜日下
隣何處接園籬從來學問如山
仞一蕢無忘舊
所基

次聚遠樓

樓在榮川郡浮石寺

矗成雲砌繚虹欄
奔走神工偉覽者不敢高聲
驚上界方知衆皴詫
南山好居仙客超霞外
乘興遊人出世間
感槩古今歸一絡
尊前休說宦途難

次韻答季珍

白露玄蟬催節意
深山行見蟄蛇龍
愆歸未必

非佳偶詭獲從來是賤工

鑑湖何必勅榮歸
阿對泉迎舊布衣
但得此心

能抱一不妨
漢者與爭磯

吳融詩阿對泉頭一

布衣

草草行裝便去歸
先須準備綠蓑衣
最憐細雨斜風裏
楓葉蘆花滿石磯
拘官不去謾思歸
身似輕猿著禮衣
寄語江湖舊釣伴
不如堅坐白雲磯
天隨風味可同歸
杞菊爲餐荷製衣
醉裏倚船歌百散
旋將茶筆傍漁磯

養真庵李知事相公辱臨是日城主亦
到

茅齋不見已三年兩漏風吹半露椽忽枉籃輿
臨澗藪兼蒙皂蓋賁尊筵他時慕德人如蟻此
日陪歡我亦仙假步山扃猶得此況教投紱拜
床前

高曾墓澆奠去乙亥年中叔父為府使
來奠今三十有五年矣墓在安東北
當時大府進澆床三十年來一瞬忙得郡我來
無百里傷心重到掃烟荒

深松茂栢閱風霜存沒尋思自感傷合族一歡
須強飲明朝世事又茫茫

見敬甫黃存恭大任琴軸於龜院夕向
郡馬上端午

蒲酒勸留我不留郊行四望雲山愁野鳥相呼
溪水急落日馬上頻回頭
季珍寄杜城令畫二鷹求題詩句

一歲鷹俗謂甫羅

俊牲依人人自憐碧條銀錠寵軒前一身正似
酬恩子時擊平蕪洒血鮮

山陳鷹

猛勢驍材不可當
杜城毫末挾風霜
弋人枉作
條籠計
在雲霄萬里長

次李上舍庇遠 國樑 見寄韻

滔滔世路恐迷津
不是心同越視秦
絕勝丘山
元有素可憐泉石
本無塵浴行我昔
聊兼興泝
入君今亦討真莫道
吾歸無伴侶孤山
新有詠
梅人

寄題灌圃堂 金彥琚號

漆園傲吏離風塵
千載同歸漆水人
巧宦已拋

蹊徑惡幽居還帶圃畦
新提攜一壘能全道
俯仰諸機自斷真未似
多言端木氏他年我不
愧
逡巡

答季珍

迹異窮途阮心同止足
踈病來聞種橘書到已
焚魚會面何由得歸驂
不肯徐秋風羈宦客回
首意茫如

韋守思田日陶公問路
農極知時莫競無恠士
常貧白髮欺騷客黃花
待主人何煩种處士歸
得買山銀

曠坦非名外歸來寧世踈范張新約忝莊惠舊
論魚學步幾忘故爭泉獨味徐懸知反重九籬
菊粲金如

棄泥聞古語烹鯉歎今農我獨常纏疾君能不
畏貧日月從奔駟江湖屬散人朱提雙飲餞幾
日對傾銀

春寒

破屋春寒怯透颼呼兒添火衛形羸抽書靜讀
南窓裏有味難名獨自怡

溪庄喜黃錦溪惠訪追寄

竹溪諸子散如雲鹵菴堪嗟我不文却喜朝

家新擇守青衿齊奮待張君

張仲紀代余爲守

亦見羣居濟濟時爭先葩藻儘多奇向來白鹿
明誠訓發憤何人肯事斯

爲人性癖愛雲烟轟轟泠泠更酷憐峽裏高臺
依舊未夢魂時復遶層巔

移構草屋於退溪之西名曰寒栖庵

巖崖丹碧水淙潺草屋柴門晝靄間已喜此生
聊復得豈無三益共盤桓

種竹

此君不可無栽培最難活如何艾與蕭剪去還
抽蘖

種松

樵夫賤如蓬山翁惜如桂待得昂青霄風霜幾
凌厲

種梅

廣平銷鐵腸西湖蛻仙骨今年已蕭疎明年更
孤絕

種菊

十年種都下三年種郡圃何如故園中自有山

野趣

種瓜

山居非東陵野人非故侯種瓜聊適意寧知桃

柳憂

見古詩

光影塘

小塘清徹底天光共雲影更待月印心真成灑
落境

鏘鳴瀨

冰石兩相值鏘然如舜樂間咏白鹿辭斯人去
我邈

次韻答李公幹

仲樛○公幹時為青松

曾嘗世味覺餘辛
松鶴因緣遭色嗔
畱得青田好光景
助君詩思發清新

余嘗因病求補青松

銓官相之甚峻故以裴益臣青松白鶴之語戲

之

蟻粒還同山冠鰲人間何異火銷膏病躬偶著

清涼地悅口詩書當百牢余新罷官間居養疾

雨暗漫興

雨罷間雲矗遠空碧溪青嶂遶重重我來獨坐

溪邊石默數平沙古篆蹤

間居次趙士敬

穆具景瑞鳳齡金舜舉

八元權景受大器相唱酬韻辛亥

白頭精力雖難強黃卷窺尋竊有希趨舍皆嫌
同學笑一生要得不迷歸

靜裏雖攸物共春誰為點樂與顏仁恨無師友
相磨切離索從來易滯人

朱子書離羣索居易

得鈍滯了人甚可畏也

格物存心理自融眼前無地不光風始知實踐
真難事難處無難庶漸通

學問要當先本領攻文餘事兼詩欲知九仞

非難事平地須從一簣期
滔滔聲利世同然誰免淪胥
方小歇男兒須作地行仙
傷足深憂悶子春澗冰至戒古今新
非鐘鼎何用當年苦索人
少小家庭受學而老
真味沃心期何人早夜
攻吾短一字無忘事緝熙
霧豹深藏自養斑渥注龍牲合天閑儒珍席上
那輕用心鏡千磨照膽寒
今來古往幾千年此地東窮日出邊孔孟程朱

書總有淵源統緒見無緣
造化都無十日花花能繁者實無多今人競尚
文華美沒盡根原奈用何
文遺理趣但爭新經說相沿曲且陳眼眩空花
心眩霧可憐科目誤時人
我遊場屋久埋頭及轉身來道更悠欲把塵編
求晚境病無工力只增愁
朝駕烏犍夕汗青古人耕讀尚高情營生棄業
今尤怕不獨我心是利名
士敬以家窮者不得

專業之慮故云

齷齪當年失壯遊，著書今亦謾窮愁。
唯時意會歡欣處，絕勝蒲萄換得州。
人多虛冒宣招誘，實得還同鳥習飛。
悶悶此言誰解得，坐看天上白雲歸。

右擬贈士敬

餘寒氣色早春時，乍暖光陰亦自奇。
草得陽和柔更奮，松經霜雪苦能支。
飢民擷菜謀當日，宿鳥投林占幾枝。
病裏盡拋閒事業，未除魔障獨吟詩。
疎林寒澗勢離離，谷口朝陽出霧遲。
杳杳靜觀皆自得，悠悠閒坐有深思。
山禽弄舌時能變，溪石盤

根水莫移乘興獨遊心，得得只令泓穎與相隨。
草草難成是亦樓，客來無地坐吟酬。
新暄淑氣妍初弄，疊穎嵐光浩不收。
樵唱忽高驚野鶴，農未作樂村牛水邊林下多。
閒境莫負春風日日遊。

變作是亦樓

世味闌珊不待厭，東風馬耳射雙尖。
贈君心在雲多嶺，獻御誠縣日麗簷。
樂處事同書裏蠹，愁時興寄案頭蟾。
和詩易卦今如一斗，覽霜毛種種添。

右五律早春溪居即事

一首見內集

次韻山谷次郭右曹

心似中天白日輪斯須已見緜氛雲千方不見熏
猶合一念當知舜跖分濯濯嘉苗唯怕樞彬彬美
質正須文晦庵嘉訓尤深服二字下寧只謹勤

次周景遊見寄

未卜殘生兩眼青新詩快似御風冷病中應戀
桑榆煖何日南飛看戢翎

病葉當風失舊青渴塵生肺憶中冷 天門西
北重重邃蠖虱無綠柳翅翎

清明李知事先生近詐臨 杜子美出

溪上書堂

惻惻春寒五十日山翁閉戶長不出今晨喚起
鳥啼暗杖屨前溪散腰膝林間小屋如僧寺
草滿地無人至自然幽興愜心期坐聽溪聲澹
無事從來世情惡衰晚對面或成千里遠倚伏
茫茫不可料去不容追來莫遣安能枯燥腹中
書冷看山花繞宅居明日巖仙許過我倒釀汰
雪幽憂除

有感

中廟龍飛四十春大明斯道日中天小臣白髮
虛遺澤長憶橋山淚洒泉

蝓蚌詩

大蟹謂之蝓蚌

山田飯有涉適口充藜藿不患太官羊來作菜
園惡今朝得海餉家塔禮無卻兄塔朴公輔所
饋闐然入柴荆紫赤光卓犖是謂無賜公八足
具郭索形模甚恠詭婦嘖兒童愕金糟滿圓腹
芒刺森堅殼撥棹何所濟奮戈何所角喜退與
誰讓多躁似有迫徒然執其火未燭厥廬剥平
生讀爾雅不應彭蠡錯雪肌隨手劈風味爽舌
齧甕頭潑新醅浮蟻香拍拍左持右不空春風
不落莫何必行林中顛狂效畢卓區區願作列

昆也更齷齪我昔遊蓬觀仙厨饗異渥江鮮有
小蟹氣已壓漣何況山家飧見此霜螯斫物
移鄉更貴人移欵則濁君看養小人不恥市中
攫只緣尺寸膚波瀾翻六幕一快便戒足無令
害吾樂

三月三日對兩次韻答黃仲舉仲舉時

奉使到長髻

小築清溪曲猶堪著此翁水聲何代樂花信幾
番風萬事愁吟外孤懷靜賞中從他笑吾拙榮
願付苓通

自燕子院向所峴馬上卽事

碧草東風日欲斜亂山隨處著人家誰能畫出
桃源景爛熳蒸紅樹樹花

濯清亭示主人金綏之

綏

爍爍紅桃照暮春六年重作翫花人尊前莫說
悲歡事且棟繁枝挿醉巾

書季任倦遊錄後

獨坐杖亭夏日明青溪琴筑碧山屏誦詩遙想
人如玉清獻風流百世名

次安陰見憶見和舊題韻

氣劘亢白倒何陰便覺江山得助深歎撼兩儀
風發橐包羅萬象玉粒林何妨攬轡兼揮筆却
恨離羣鮮盍簪知得倚樓思我處不因長笛更
沈吟

次尚州見和韻

不信人問有古今自將身世老山林沈痾每惜
分陰壁朽質猶珍弊帚金龜因無求欣一殼鶴
鳴相和喜同心巨編畱取清塵榻日日應須百
遍吟

霞暈小亭名以漱石山奇水麗余甚樂

之

亭如擇勝最風流占斷溪山玉一秋豈敢枕流
驚世俗聊將漱石慕清修東嘗作擇勝亭
間雲暗日媚西風水綠山青望不窮惟底昔人
難得樂一時駢沓到吾躬

十三日夜月辛亥七月

連旬陰沴暗乾坤此夕頑雪淨掃痕天上月輪
清似鏡不隨霏雨併為昏

二十二日

風怒黑雲馳陣馬雷狂紫電掣金蛇一番雨瀉

天瓢過頃刻重驅勢轉加

二十三日

連旬陰雨鎖秋山溪漲洪波鬪石頑咫尺溪堂
歸不得滿床書怕蠹魚殘

翠屏山對紫霞臯中有寒溪瀉雪濤十日秋霖
畱我屐幾回矯首羨清高

二十九日李相公壽辰滉病不赴作一

律頌祝

堯黃一厭火流天南極星芒瑞氣纏壽似廣仙
子未半福兼箕範五能全雙城共設虹橋宴三

隊爭調玉府絃想像賀賓雲接袂野人猶獻穆
如篇

八月初五日清吟石次韻

石古松仍偃楓明節已回寒溪新漲落清興獨
吟來

拜聾巖相公明晨相公寄詩垂問謹伏

和呈

壺天幸接一尊開薄暮仙風帶醉來豈謂更煩
飛玉簡青童寒曉到山隈

次金惇叙富倫所和李庇遠見和傍字

韻律詩

往在丙戌歲家兄游泮宮余侍親在
兄舍嘗於西齋吟一律高齊蕭洒碧
山傍云云以寄兄兄亦和之辛卯余
有小築於芝山之麓又用傍字韻以
紀事自始至今已二十有六年其間
存沒悲歡無所不有而余移三徑於
退溪庇遠不以芝築為隘就而居之
又得余前後兩律詩粘置齊壁昨惇
叙聞遠往訪則和其韻示之惇叙亦

次韻并攜以見示攬今追昔不勝慨
嘆爲之奉和以呈庇遠兼示二君云
舍舊遷新此水傍君尋巢拙謂堪藏夔蛟本不
知多少鳧鶴寧須較短長萬卷芳塵吾有慕一
瓢真樂子非涼因思廿六年前事東海添愁浩
莫量

十二月初六日清吟石送崔郎子粹還

京

鳴泉隨石轉舞雪逐風回別恨畱清境何年定
再來

十二月十三日兄及筮卿大材攜酒來

溪堂乘月乃去閔子敬亦至

並轡凌寒忽見臨酒兼清濁味山禽悟言不覺
虛堂夜月滿前階霜滿林

酬仲舉赴新寧見和送行拙韻

但使吾身適弛張難將世事妄斟量休嫌彩鳳
林棲息自晒寒龜殼縮藏想得初心捐未事喜
聞真訣却諸方詩來宛帶瀟筠色又喚梅窓臘
後陽新寧官舍水竹清甚

黃仲舉寄傳金季珍詩簡因思季珍去

高山歸漆溪遂次韻仲舉行錄高山
見和之作以抒所感云

恨古難追不恨今身如孤鶴病栖林夢中得鹿
非真鹿僚裏亡金豈竊金高嶺舊遊森入眼
城佳句動融心憑誰更問懷中事漆水詩來費
獨吟

忍性緣多毀謀身豈幸成誤時容可改偏處苦
難更灑瀕存傾覆滄浪戒濁清故人相勉意書
到若爲情

次季珍相憶見寄韻

病裏尤珍親舊書況同佳句忽傳諸憂來我似
號羣鴈樂處君如縱壑魚齒舌古人猶未免樞
機今世宣踈他山有石堪攻玉勵志相期老
蓀鋤

次韻季珍遊邊山諸作

實相寺南溪韻

千古名山斷俗埃得君佳賞寄山隈水經寶地
全然潔雲向叢林別樣堆瘦竹微吟間遶石清
尊高興晚登臺從來造物嫌多取莫把風烟騁

逸才

直洲瀑布韻

白練橫飛翠障圍
劈開山骨減雲肥
漲時河落深
卷地急處雷奔下
激磯何許靈源連
海窟幾多餘沫散
林霏雄觀未遂
鑪峯勝且向茲山
欲拂衣

摩天臺韻

但驚海闊與山崇
誰識元初辨
結融日月低垂
氛翳絕靈仙游
集瑞光叢
曾襟浩氣三杯後
羽翼培風六月中
矯首西雲無計往
因君豪句喜披蒙

酬途中遇雪見寄詩用坡韻

一縣應知絕鼠牙
神君來路雪隨車
來麟上瑞呈
玉瑞桃李狂花掃
眼花目極雲邊思
魏闕詩成馬上憶
山家凍吟病客真
堪笑險韻難酬
手屢又是歲桃李各華

士子

上元日回自溫溪過清吟石次回字韻

礪石頻回首
吟鞍去復回
春光滿幽谷
明日酒同來

次韻答李公幹

學淺無端涉世深中途收脚愧初心如何不作
都無事遇興時時輒諷吟
山居幽興我知先松伴青青鶴伴玄更有雲庵
長閑寂不妨孤坐送流年

遊枕流亭次亭韻

二月初二日○亭在

烏川下洛水上

謬戲誇孫楚風流寓此亭但能心境淨何患耳
塵盈撒網銀刀亂開尊玉露傾斜陽相送處畫
裏過宣城

病人愁緒似霜蓬來上江亭一笑空野帶春工
將繪繡水含天樂自高宮波間白鳥能真白酒
後紅顏是假紅倚遍闌干吟未已恍如身在雪
溪中

三月四日聾巖先生臨溪堂

公幹幹之

侍來

安輿終日駐柴關野藪山看不厭歡帶得春風
蒙一笑清池小圃更寬閒

寄趙松岡

落盡山花草歇芳臨風回首憶松岡文章有道
難窺管學術多歧易喪羊翁習政堪凌汙漫虺

曠不願騁康莊何時更泛汾川水共醉仙家九
醞觴

謹伏奉和警巖先生辱示之作

抱病年來天放閒追陪省願肯
寒春遊洞裏
花成幄漁會潭邊石作盤踐勝芝山宣道味登
高霞岫曠清歡籃輿到處皆真境莫羨風流晉
謝安

奉還黃仲舉寄文章歐冶兼贈詩一篇

黃子得奇書號曰文章冶驚見未曾有攜來從
都下不忍獨擅奇示我撥懵寡初窺眩奪日至

寶甕容把文章似金鑛只在鑪錘者百鍊取精
英千磨非苟且造化爲橐籥妙手難虛假苟能
得三昧可以追屈賈豈惟屈賈倫典謨兼風雅
我粗事鉛槧繩樞非廣廈譬如雕龍辨一朝強
吃啞又如爬沙鈍奔軼效天馬曾聞宣父聖如
愚許回也豈有游夏羣攻文決趣捨況余老且
病寧入班揚社越人踈章甫鄉筵謝殷學惟君
方妙齡文字銀河瀉本末不容偏館閣未宜野
英才感鳶魚非唯自陶寫交聘重辭命國體須
土苴采金荆山剋伐炭鄧林赭火塊噫風雷藝

天光燄惹湛盧與莫邪淬礪功不舍一試妖氛
辟再揮孟門捨得奇乃見奇華國傳諸夏封書
却還君吾言匪礫瓦異時萬人敵兇徒安足剛

次韻仲舉詠竹

壬子夏還朝後

風竹

風來竹嘯兩非空風定聲歸沈寥中畢竟有聲
綠底物風還鳴竹竹鳴風

雪竹

天教勝六化山皐沒盡千家不見毛只有臨溪
千挺玉耐寒擎重不藏高

七月十一日自東湖暮入城

是日有成

均之命

斜陽千里眼穿雙嫋嫋秋風吹漢江不向扁舟
尋去興強鞭羸馬踏逢逢

喜雨呈松岡

精虔不待禱桑林大需甘霖沃物深我與萬人
同鼓舞歸田從此更關心

贈別閔景說參議赴燕京

淡水交情慕閔君沈資邃學更能文游從玉府
兼瀛館氣味霜蓬與野雲雙六流年悲而改四

千遐路惜襟分偏方自媿柔弧志歸日披蒙佇

廣聞余與景說俱辛丑賜暇至今十二年矣丁

未冬余及景說景霖同在書堂余以詩戲兩君

云詩如古磬樂山子氣似野雲觀物翁唯有退

溪多病客蕭條身共類霜蓬蓋觀物景說號樂

山景霖號

次韻友人

大道雖如砥真源杳莫尋未應子載下渾斷牖

人心

林石川踈懶蒙恩罷吾辰愧余患且病後汝

作問身

每憶松岡老朝回獨臥雲病吟秋月下同我武

陵君

崇政知事李先生寓居臨江寺有賞遊

三所寄書示滉欲令作詩述意滉疾

病因循未有以應命今茲春至正及

遊玩之時滉仰切欣賞始得綴成三

絕謹再拜呈上無任連慢悚企之至

浴沂橋

千載遙憐舍瑟人浴沂言契聖歎新只今退相

追餘興風詠從容樂暮春

臨羨亭

潏潏潛鱗得意游小亭臨玩自夷猶非魚已信
莊知樂結網翻嫌董有求

如斯難

大化法法不斲停盈虛消息理難明間來試向
灘頭看妙處真堪發聖情

次韻金厚之為金季珍作漆溪十詠

仙倉泛舟

一泓流閱幾千秋今見騷人上釣舟蕩漾只從

烟裏去洄旋時向月中浮筆床茶竈能言鴨細

雨斜風不舞鷗但識盈虛元有定未妨吾道付

滄洲

懸峯邀月

千丈毫芒暈海東一尊相對望穹崇纔看霧靄

痕消字漸覺星河彩滅空但得情遊就花下何

煩攜取滿懷中須臾奪眼生銀闕洗盞當歌意

更融

瑞石晴雲

山光朝暮自澄濛山勢巉巖萬古雄膚寸已知

能澤物孱顏仍未會乘風去來陶令機何有出
處蘇州意甚通徙倚高亭間指點只應心事古
人同

錦城霽雪

疇昔會聞不夜城回頭頃刻變崢嶸瑤臺換境
初神眩玉壘當空忽眼明凍合日輪欹側過寒
凝蟾闕炯晶清雙尖好句須追和莫遣蘇詩獨
擅行

月出杏靄

月出山名

一軒暗畫望東南山似浮眉又似藉積翠染藍

新暖暖餘霞成綺間麤麤何愁障遠天邊際只
恐妨輝月五三安得才如韓吏部解吟濃綠與
蒸嵐

羅山村店

墟落依微一望中庚橫隱約認羅峯農桑楮楮
生涯各烟火熙熙氣象同霽雨每憑鳩報候豐
凶常藉雪占冬村居事事皆真樂不獨霜園柿
栗紅

楊坪多稼

秦利渠成自古傳楊坪沃土故應然開畦錯繡

紛橫直荷插成雲遠接連田畷競收良稻稼公
家休備翳桑餽野亭盡日呼隣曲誰畫蹲蹲踏
舞筵

柳市長烟

迢遞烟林景色悠酒帘斜出小紅樓東風暖泛
黃金線永日晴薰碧繡洲官下縱然標政理宅
邊何似媚清脩幾多鞍馬輕攀折揔爲臨途自
作糝

繡郊尋春

不月臨流嘆逝川攜朋來此逐芳鮮花如織罽

江邊裏騎似乘船野外聯細草平郊隨遠近好
風晴日趁暄妍無邊光景今如許思見伊人獨
悵然

院灘釣魚

一磯孤坐一竿橫磯外長程倦客行靜水與魚
元自得閒鷗於有時生當年溪上雲同住此
夜灘邊月獨明走俗深譏吾更甚爲君歌罷悒
餘情

偶題

新正病起怯春寒窮巷無人獨掩關斜日照窻

明潑眼數篇又象默然者

訪林大樹

億齡○癸丑三月

假架低簷淨花卉高山當面碧嵯峨主人市隱
同壺隱休罷南歸恨未多謂罷長興未足爲恨

大樹見和前韻復和答

舊營詩壘非雄壯新築愁城頓業峨欲作男兒
須廣業少年虛過恨多多

喜林大樹見訪論詩

玄冬逼歲除急景馳西沒愁人臥窮巷寂寞抱
沈疴舊來人不來門前雀羅設寧知打窻扉忽

相見者輒惟枕起迎笑坐對墻陰寒暄未及
他說病乃第一雖云異肥瘦不大殊健劣百年
舊朱顏千文新素髮開懷聽其言矍鑠何恢豁
學詩追甫白學道慕莊列往往誦傑句掀歎困
造物壯氣隘宇宙六齧可手掣雷電助狂恠鬼
神懾怵物平生悲老洵膏火錐力未意欲奪天
殲去入無窮闔汗漫九垓外浮游樂未畢吾詩
尚豪宕何用巧剗劖吾行蹈大方不必拘小節
詞氣甚激昂河漢瀉頰舌我初驚且嘆中頗疑
以詰自非聖於詩法度安可輟寧聞大賢人不

用規矩密曷不少低頭加工鍊與律比如撞洪
鐘寸筵豈能發長者若不聞意象更超越陳遵
詫酒箴張竦亦未失談論縱參差許與略瑣屑
當知曠士懷坦坦諛悅向來積憂煩今夕痛漸
被大匠遇血指不以玉掩拙發揮黃家堂容我
妄自述敢不樂從之斐然呈八絕黃上舍堂詠
八絕本為林公勸導同作詩題靈川子墨竹一絕與石川松岡分題
舞月危梢隱兩旗和烟鞞露有孫枝只今丹鳳

無消息猶保堅貞歲晏知

巧夕追錄於此

人爭乞巧欲何營但遣炎蒸一夜清旅枕忽驚
孤客意荒庭如許百蟲聲潢潦巨海無增大帚
享千金尺益輕巷北巷南顏色阻青銅休把照
愁莖

盤松原上送金季珍赴延安府
又作關西別重逢定幾年人生渾合沓世故莽
推遷行樂多新輩歸耕遠故田西郊分袂後回
首更悠然

華館凌雲起青莎覆地平輪蹄常簇簇城郭故
庚庚向晚秋風急臨高客恨生古今離別處把
酒若為情

次韻寄題松江亭

趙洞叔為請賦乃其

外舅宗室某亭也

○洞叔名澄

我曾舟上瞰東江高處亭開想絕雙岫送烟光
縈翠落波搖月色動寒窻王孫每去看沙鳥漁
父時來倒玉缸更有蒼髯萬竿籟逃空何必喜
聞梵

杏花下用東坡韻

甲寅

我恐不遂京華春盡日門前無雜人杏花深院
邯鄲枕歸夢一棹迷江蘋朝看錦樹花爭發夕
隨風雨花如雪但願花時有佳客綠酒盈樽醉
華月豪吟百盞澆曾中萬斛春愁渾洗空尊前
一笑問東君廿四番風餘幾紅

紅桃花下有懷李珍

花下停杯試問春來從何處去何濱縱然極意
年芳事不解娛人却惱人

次韻鄭靜而

之雲○靜而窮無家初得人

江亭以居自號稼亭從以不置齋

券爲人所奪今贅富城中改號秋巖

晚覺樊遲學謬功逃農歸士著真工稼亭已似
舟藏窟得失何須問塞翁

右稼亭

秋霽高山截半天區區培塿豈扳連平生仰止
巖巖象莫遣滔滔混世川

右秋巖

次韻松岡見寄

本實非華澤文章亦累塵纔堪寫吾蘊不要勝
他人險韻難心暢窮愁足面顰非無洲海狎從

此巖吟句

次松岡回文韻 夏日

高樹生風來爽榻薄雲漏日映疎簾桃枝亞重
仁含露竹笋添新影出簷醪釀麥濃思社伴室
生塵久憶書籤蠶連大釣曾違計落落人妨注
瑣織

和松岡樂府三篇

屋角鳩鳴春雨細起晚倚窗攏滿目烟花一萬
重好是幾番風陣陣吹紅香不斷庭院政薰
濃惆悵間吟望遠空淡淡日斜紅

右武陵春

逢佳節樓臺錦繡春三月春三月情親遠送適
秦歸越柳條攀盡離腸絕征衫雨淚斑斑血
斑斑血夜來天上只春銀闕

右憶秦娥

春暮芳園百紅千紫珍禽韻路長家遠縹緲愁
情慢綠草滿庭弱柳枝枝嫩臨觴晚酒難消
憫此意憑誰問

右點絳脣

寓直日暮

玉門岩堯倚半空曛黃餘彩晃簾櫳斯須變滅
無畱見寂寂天門鎖幾重

秋夜

曼曼秋夜長窅窅虛室靜灰殘香黯黯夢覺神
惺惺索索兩葉隕翻翻栖鵲警懷人惜遲暮抱
病憐幽屏白傳喜中隱韓公悼前猛何如一棹
歸萬里烟波景

次韻松岡見贈

自嘆從前見事遲至今羝角觸藩籬三年未覺
黃花好一枕空驚白日馳寂寞有酒懷舊隱摧

類無計答 明時知音賴有松岡老 痛寫騷情
續賦詩 少年志欲挽義皇末路 低徊只可傷學未通方
神已倦才無經世意空長 聖恩亟許寬罷疾
時議寧難捨老狂 臥想餘春行樂處 幾多紅葉
爛清霜 永夜深更著睡遲 隔窻林木 迫園籬 雨將驟 勢
江濤卷風助悲聲 鐵馬馳種雪鬢邊 綠底事研
書燈下異前時 猶將故絮遮寒骨 力疾吟成遣
悶詩

朝看青樹暮成黃 天地無情百物傷 四壁悲蟲
隨序盡 一庭寒雨送更長 病知城隱如山靜 老
覺詩禪勝酒狂 異日相尋話幽抱 只愁巖壑抵
冰霜

又次韻答松岡

小堂晨坐篆烟遲 矯首看山欲撒籬 鷗翼已難
鵬與擊鴛蹄 常愧驥同馳 天機此日如他日 物
態今時異昔時 萬斛愁情誰解得 間中陶寫只
憑詩

眉間何事忽浮黃 詩到工能滌惋傷 鏡裏每憐

顏成削書中但覺味深長
臯禽自和心交感駟
馬難追舌出狂坐對短檠
吟未已寒窗未怯透
輕霜

韓士炯胤明往天磨山讀書留一帖求

拙跡偶書所感寄贈

舊學渾忘新學微清時戀祿未成歸故人又向

雲山去誰與塵編講是非

近讀遊人記舊傳文志居址尚依然棟梁宇宙

餘風凜長使英雄淚酒泉

右金季珍迫寄遊松都錄言文忠舊

居

徐老今為鶴背身藏脩遺迹
揔成陳何人為築
花潭院心緒相傳更幾人

右徐處士花潭舊居

少年為學苦迷方向老知方
志力荒却賴靈源

非外鑠時於日用見洋洋

以下屬南時甫時甫

重遭大患復養疾於此

師尊百世李延平秋月冰壺
徹底清自我遺編
憑子得從前昏醉恍如醒

右延平答問書本時甫所藏

真知力踐薛文清錄訓條條當坐銘是令人發
深省不爲枝葉不玄冥

右薛文清讀書錄

屹立頹波陳白沙名懸南極動中華如何不重

吾家計極處終歸西竺邪

右白沙詩教

醫問生長裔戎方一變因師勇退藏況是青能

自藍出逃禪歸我儘端莊

右醫問先生集

陽明邪說劇洪流力遏羅公有隱憂讀到論心

兼理氣令人又覺別生愁

右傳習錄困知記

性理諸家重極箋天原二鮑復論鑄恨予得見

奇書晚一撫遺編一帳然

右性理諸家解皇極經世釋義天原

發微

代書答仲舉

行止失初難善後親疎有道肯趨時冷雲欲雪
重城暮袖手無言有所思

宋台叟戲壽雪中見訪云夢中得句相

思成鬱結幽恨寄瑤琴覺而聯成四
韻書以示之次韻

書忘同器漏詩苦似蟲吟未驗身彬蔚翻成氣
滯淫人皆譏背面公獨愛藏心夢裏相思句如
聞流水琴

題畫八絕有儒士穿世霖以翎毛名涼

師享甥弘祚得其畫詩題

睡鵬

鷲鳥睡倦怒勢疑無在用時似項王一怒千

皆發

仲遊有勝地樂事待今年況示瓊瑤什青錢價

幾千

正是清明節今年似昔年為花欣赴約莫問酒

籌千

宋企村純俛仰亭

公舊居在潭陽亭之勝槩獨擅湖南

公時屈跡善山將辭歸寄書索詩用

趙景陽韻

脫屣浮榮諒不難移文寧使愧鍾戀百千架挿

書依舊廿四楹題字未漫素練極天霜欲落黃

雲彌野雨初乾知公正有思歸興屈指瓜期尚
若干

琴聞遠蘭秀東溪惺惺齊

易贊坤之敬義切揭名堂室紫陽翁若知動靜

皆為一始信濂溪太極同

題靈川神潛畫竹

竹與靈川本一身一身變化儘通神可憐滿幅

清虛影疑是靈川自寫真

次韻黃仲舉新寧

平生真與病相謀此日何妨得自由老境新功

非一夕古人墜緒豈千秋詩傳翠文鳴琴閣興

阻山陰泛雪舟出處未同聊爾耳請將心事為

深

十月初四日游月瀾庵

五年回首若波驚重上高臺自感情夢覺塵氛

嗟已幸間尋雲壑絕無櫻溪光日暮生新白野

色霜寒失舊青小字禪窓真有味衰齡那得眼

增明

贈錦溪黃仲舉論圖書

傳得圖書且闕疑歸來獨自玩栖遲從君更好

探幽蹟莫道今時遠伏羲

贈別應順金命元

義文千古意何如林下婆娑樂有餘此日送君
吟細律他年思我寄長書窮通久誠盈虛妙學
問多慚敬義踈大業必從勤苦得忍同流俗一
生虛

奉酬南時甫彥經見寄

聖門言達不言悟功在循循積久中既道無爲
便脫誤如何自說落禪空

晦日夜吟次應順韻

永夜孤村兩氣沈遙憐書客感秋襟男兒事業
元非少易學淵源儘自深古聖尚資三絕讀先
天誰和篇吟我今衰老君方壯驅駕風霆更
勵心

寄島潭李而盛

憶昨君來過我門西風霞岫對雙尊如今獨臥
思君處十月黃花滿一園
形勝龜潭勝島潭可能移就結茅庵他年我亦
尋君去白石青雲飽共參

龜潭

潭洞豁呀壁兩邊赤城南下浩雲烟當年我夢
仇池穴昨日君窺一線天陶陸不妨邀酒社朱
陳何幸免袒仙他時儻許俱栖遯月巖風不
要錢時朝命丹郡復袒賦十年李而盛棄官
來卜居潭上

九月二十九日溪堂卽事

冷雨寒烟暝一山園林蕭索菊花斑但知抵死
芳香在不管風霜夜夜寒

遊太子山盤石丁巳

千劫沙磨與溜穿滑於冰玉白於氈我來盡日

忘歸去聽取官商合自然

有歎

誰爲平生一辨香失稽文獻意空長盍簪安得
如蘭臭日夕研磨共對床

次韻金惇叙

人正虛襟對窻凡草舍生意滿庭除欲知物我
元無問請看真精妙合初
冰輪遙夜正圓明坐覺人問玉畧成獨得一般
清意味梧桐深院卻先生

歲終齊生琴聞遠琴壙之應壙金子厚

堦
將歸示詩相勉亦以自警警安道
斜日掀翻失友朋寂寥林下坐如僧況君所業
非吾長來往相從愧莫勝

山中偶書

鏘鳴金玉引泉長滿注陂田銀漢光不待樊遲
猥問聖老於農圃自知方
抱病巖居豈便休晚聞下士恥庸流拔貧擬結
山南舍更爲藏書作小樓
古來隱逸播芳香誰免玄虛墮老黃最是狂奴
服仁義千秋一語動君房

物情癡黠喻螳蟬心地清淨比水痕獨向山高
澗深處晴雲芳草對間眠

枕流亭 戊午

江亭綠酒泛東風白鳥雙雙水映空醉後渾忘
返溪舍夢魂清切碧窻中

李秀才

珥字叔獻見訪溪上雨留三日

早歲盛名君上國暮年多病我荒村那知此日
來相訪宿昔幽懷可款言

才子欣逢二月春挽留三日若通神雨垂銀竹
梢溪足雪作瓊花裏樹身沒馬泥融行尚阻喚

晴禽語景纔新一杯再屬吾何淺從此忘年義
更親

和仁仲

居隔鄰鄰一水清雲中雞犬可聞聲欲書四字
非無意那復精微欠講明

次觀物閑景說韻

親故居隣境者忽寄示觀物翁去乙
卯歲送余歸鄉詩二篇不言其所從
得竟不知何自來而所以慰懷則深
矣次韻抒情庶他日爲觀物所見其

起感當不異於今日

老病辭 丹闕歸來隱舊丘親交畏鴈斷山水
足人畱洒憶湖船別詩尋王府遊今朝真不意
披翰笑臨流

何處傳詩札君曾送我行事追三歲久言覺萬
金輕把鏡霜侵鬢看書霧隔明近來知學退慚
愧寄深情

從姪憑索詠園中花卉八首

松

騰龍偃蓋老逾奇不見先人手植時獨有諸孫

桑梓感千秋巢鶴故應知

菊

秋來無處問羣芳獨向霜園擅色香只爲真知
陶後鮮何人不把作重陽

梅

真白真香世外姿市橋官閣總非宜杜陵扛費
天工句直待逋仙作已知

竹

竹君高節歲寒香此地寒多屢挫生儘把護寒
深作計年年看取籜龍爭

牡丹

不是姚家與魏家豐肌秀色炫光華世人自作
妖淫過錯道花玉逞許奢

躑躅

舊聞嵩少映千層東國綠稀價亦增等是乾坤
施造化不妨呼酒賞霞蒸

芍藥

楊州千品鬪芳華羅綺嬌遊俗轉訛何似後園
粧爍爍一尊相對聽鶯歌

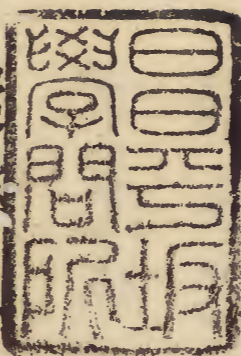
四季

翠裁爲葉玉爲枝花映丹霞趁四時若把閨房
比貞色漢宮辭輦有班姬

舟行東歸南時甫追至大灘同行有絕

句次韻己未

學到能尋考亭緒方知河伯謾誇河我曾用力
嗟無得心切還堪愧老濂



退溪先生文集別集卷一終

