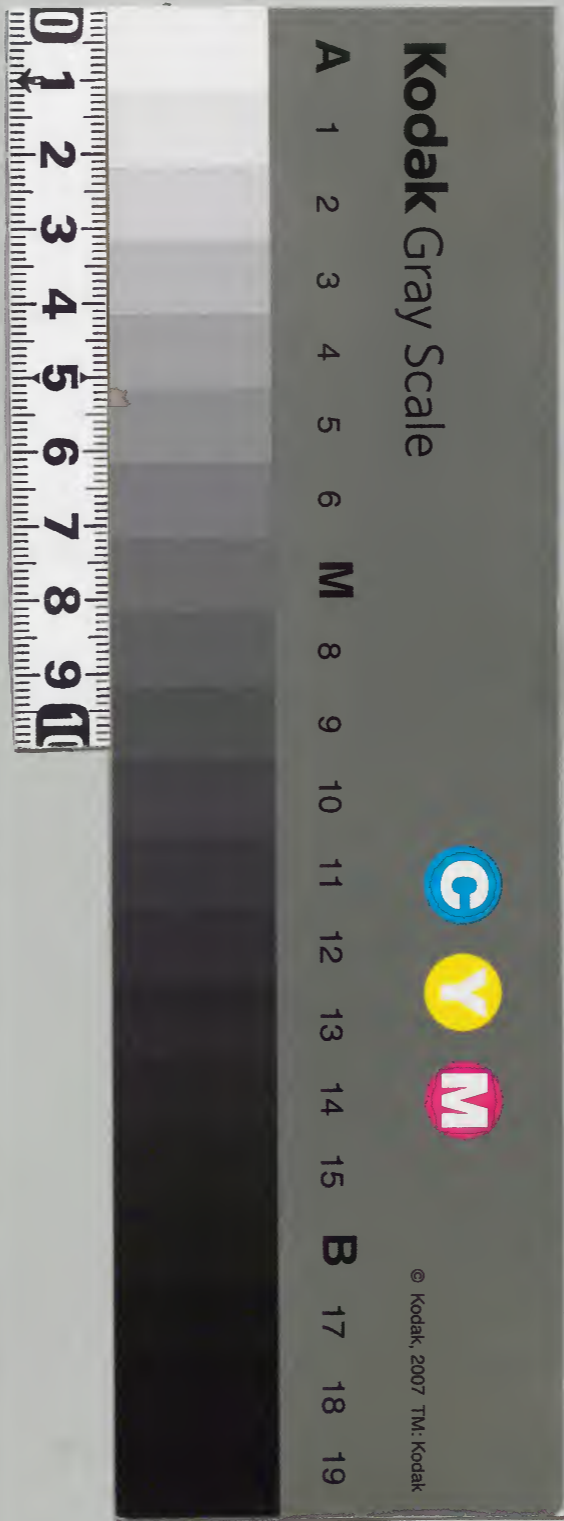


内閣文庫			
番號	漢	3164	
冊數		56	(1)
函號		371	3



續唐宋叢書

讀書坊

藏板



唐宋叢書序

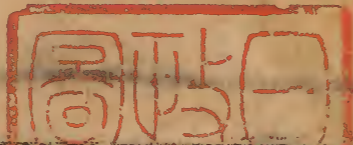
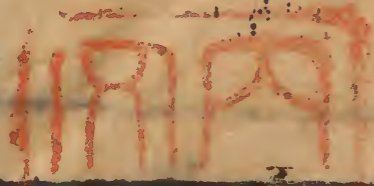
夫叢書未可少也史遷叙事每與左

傳不合蓋亦有所自來即二十一家

豈皆身立前朝目見當世要皆衷遺

言采遺事成一家著述耳春秋不經

孔子筆削則十二公故府與夫齊桓



晉文之餘烈能並二帝三王不朽哉
檀弓諸篇不入禮記猶之餽飭小品
邶鄘諸什不載國風視諸軼詩何異
漫置之皆叢書精收之皆經史夫叢
書未可少也而求叢書於唐宋又患
其太多唐人尙辭好繪烏有之事一
往浮寄自寫曾中所結妄想而情境
歷歷似可覆按今讀之奇逸不可復
制甚而伏深險藏遠鋒以筆墨遊戲
代徐夫人七首則尤文字之大魔矣
宋人尙理似欲矯唐之浮華而爲六
籍羽翼然多迂腐不自開滌非季路

而縑袍非原思而踵決以遇五陵裘
馬番覺自失聖人之神情文人之氣
色均所未許也兩者皆經史之亂臣
而名山石室爲其所汚已久矣然則
取叢書於唐宋亦取其不詭於經史
而各有可以孤行宇宙者耳前聖所
未發諸儒所未解往往不盡列之學
宮而家標秘指人擅勝宗赤水玄珠
片紙擎出豈得以老生常談置之有
草野閒窗之董狐有時宰所不及制
之孫盛有通德所不及述之伶玄有
山海經所不及載之竒有齊諧所不

及志之怪以至文酒遠情茶墨趣事
花石麗矚劔鼓玄提書畫珠解詩騷
璧府皆有實錄皆具品題安在零篇
短帙之無當於不朽也蓋唐人鮮尊
經術至宋以功令解經而理路益爲
賾踏新舊唐書俱未足以盡三宗列
廟之勝宋史蕪襍已甚而掛漏更多
脫有聖人起而攻諸儒之陋良史出
而購兩朝之遺其未備之案必取諸
叢書夫以經史觀叢書而唐宋之龍
馬龜圖將在是矣夫叢書胡可少也
五代故唐之殘局而遼金元皆宋之

遺疹故統之唐宋亦猶漢魏之統先
秦六朝也同社瑞先卿子緝是書而
梓之余偉其意而爲之序刻上戴澳
有斐甫纂



唐宋叢書總目

經翼

關氏易傳

北魏關

朗著

潛虛易傳

宋

司馬光著

詩小序

魯

卜

商著

孔氏集語

唐

薛

據輯

經外祿抄

宋

魏了翁著

讀書襍抄

宋

魏了翁著

鼠璞

宋

戴

埴著

唐宋叢書 目錄

別史

創業起居注 唐 温大雅著

唐國史補 唐 李肇著

歲華紀麗 唐 韓鄂著

東京夢華錄 宋 孟元老著

大業襍記 宋 劉義慶著

蓮社高僧傳 晉 撰人闕

聞見近錄 宋 王鞏著

退朝錄 宋 宋敏求著

貽謀錄 宋 王栻著

佛國記 晉 釋法顯著

吳地志 唐 陸廣微著

夷俗志 宋 方鳳著

南唐書 宋 陸游著

南唐近事 宋 鄭文憲著

武林舊事 宋 周密著

子餘

譚子化書 唐 譚景昇著

武侯心書 漢 諸葛亮著

枕中書 晉 葛洪著

道德指歸論 漢 嚴遵著

孔氏譚苑 宋 孔平仲著

孔氏雜說 宋 孔平仲著

緗素雜記 宋 黃朝英著

捫虱新話 宋 陳善著

羅湖野錄 宋 釋曉瑩著

林下偶譚 宋 吳氏著

後山譚叢 宋 陳師道著

演繁露 宋 程大昌著

補筆譚 宋 沈括著

野客叢譚 宋 王楙著

楓窓小牘 宋 袁褰著

研北襍志 宋 陸友仁著

石林四筆 宋 葉夢得著

嘉祐襍志 宋 江臨幾著

王氏譚錄 宋 王楙著

載籍

山海經贊 晉 郭璞著

周髀算經 漢 趙鞅著

文則 宋 陳騫著

詩式 唐 釋皎然著

墨藪 唐 韋續著

佩觿 唐 郭忠恕著

籟紀 陳 王叔齋著

尤射 魏 繆襲著

握奇經 漢 撰人闕

和貝經 漢 朱仲著

禽經 晉 張華著

酒譜 宋 竇憲著

茶經 唐 陸羽著

香譜 宋 洪芻著

筍譜 宋 釋贊寧著

桐譜 宋 陳翥著

續竹譜 元 劉美之著

石譜 宋 杜綰著

宣和畫譜 宋 撰人闕

古今畫鑑 宋 湯 垕著

公私畫史 唐 裴孝原著

益州名畫錄 宋 黃休復著

桂海虞衡志 宋 范成大著

學古篇 元 吾丘衍著

洞天清錄 宋 趙希鵠著

世範 宋 袁 采著

異苑 宋 劉敬叔著

異林 宋 李 兼著

還寃記 北齊顏之推著

前定錄 唐 鍾 輅著

集異記 唐 薛用弱著

博異志 唐 鄭還古著

甘澤謠 唐 袁 郊著

冥通記 梁 陶弘景著

夢遊錄 唐 任 蕃著

本事詩 唐 孟 啓著

揮塵錄 宋 王明清著

因話錄 唐 趙德璘著

清異錄 宋 陶穀著

搜神後記 晉 陶淵明著

續博物志 唐 李石著

明道雜志 同續 宋 張耒著

雲仙雜記 唐 馮贇著

碧鷄漫志 宋 王灼著

玉照新志 宋 王明清著

東觀奏記 唐 裴仁裕著

井觀瑣言 宋 鄭瑗著

雲煙過眼錄 宋 周密著

右補漢魏失刻二十種

關氏易傳

北魏關朗

卜百年義第一

同州刺史王彥問於關子曰夫治亂損益各以數至
 苟推其道百世可知彥不佞願假先生之筮一以決
 之關子曰占筮幽微至誠一慮多則有惑請命著卦
 以百年為斷既而撰著布卦得夬_☰之革_☱捨著而
 歎曰當今大運不過二再傳爾從今甲申二十四年
 戊申天下當大亂而禍始宮掖有蕃臣柄政世伏其

強若用之以道則桓文之舉也如不以道臣主俱屠地也彥曰其人安出子曰參代之墟有異氣焉若出其在并之郊乎彥曰此人不振蒼生何屬子曰當有二雄舉而中原分彥曰各能成乎子曰我隙彼動能無成乎若無大賢扶之恐皆不能成名彥曰請刻其歲子曰始於甲寅卒於庚子天之數也彥曰何國先亡子曰不戰德而詐權則舊者先亡彥曰其後何如子曰辛丑之歲當有恭儉之主起布衣而并六合彥曰其東南乎子曰必在西北夫平久亂未可以文治

必須以武定且北用武之國也且東南之俗其弊也剽西北之俗其興也勃况東南中國之舊主也中國之廢久矣天之所廢孰能興之彥曰東南之歲可刻乎子曰東南不出運曆三百大賢大聖不可卒遇能終其運所幸多矣且辛丑之歲明王當興定天下者不出九載已酉江東其危乎彥曰明王旣興其道若何子曰設斯人有始有卒五帝三王之化復矣若無三五之道則必終之以驕加之以亢晚節末路有桀紂之主出焉天下復亂夫先王之道墜地久矣改張

易調其興實難苛化虐政其窮必酷故曰大軍之後必有凶年積亂之後必有凶主理當然也彥曰先王之道竟亡乎子曰何謂能亡也夫明主久曠必有達者興焉而能行其與禮此三才五常所由繫也孔子曰文不在茲乎此王道不能亡也彥曰請推其數子曰乾坤之策陰陽之數推而行之不過三百六十六引而伸之不過三百八十四終則有始天之道也噫朗闢之先聖與卦象相契自魏以降天下無真主故黃初元年庚子至今八十四載更八十二年丙午三

百六十六矣當有達者生焉更十八年甲子當有五者合焉用之則王道振不用則洙泗之教修矣彥曰其人安由子曰唐晉之郊乎昔殷後不王而仲尼生周周後不王斯人生晉生周者周公之餘烈也生晉者陶唐之道風乎天地之數宜契自然彥曰此後何如子曰始於甲申止於甲子正百年矣過此未之或知也

統言易義第二

乾坤易之門也易變動乎乾坤之中也天動也陽也

則也配地則變地靜也陰也柔也順天而行行而變
 變而通此所謂易孔子曰動靜有常斯柔斷矣方以
 類聚物以群分吉凶生矣言易始於動靜終於吉凶
 聖人所以前知而行其道也道不虛行存乎其人
 是故天道曰陰陽地道曰剛柔人道曰仁義行之則三
 變而通之則一子曰百慮而一致此言三才五常泰
 同而用也用之於既往之謂變用之於未來之謂占
 現其變極其數知其來受命如響乾坤之神夫易極
 乎神而已矣子曰善之德圓而神卦之德方以知神

以知來知以藏往然則知之可及也藏之不可及也
 非至至非神孰能與於此著以數推外以象告數主
 乎動象主乎靜動言乎遠故可以知來靜言乎通故
 可以藏行往來之交逆順之際此吉凶所以前知也
 變化所以會合也數會乎上象合乎下天人相與其
 深微哉

大衍義第三

大衍之數五十其用四十有九何謂也曰天數兆於
 一生於二成於三此天地人所以立也衍於五成於

六偶於十此五行六爻十日所以錯綜也天一數之
兆也雖明其兆未可以用也地二數之生也有生則
滋乃可以推之也天三數之極也極乎終則天乎始
兼適之義也子曰兼三才而兩之又曰六爻之動三
極之道也五行水生乎一成乎六火生乎二成乎七
木生乎三成乎八金生乎四成乎九土生乎五成乎
十獨陽不生獨陰不成故天一必待地六而成之地
二必待天七而成之其體雖五而成必六六者非他
天地生成之謂也天數五地數五五者非他三天兩

地之謂也地二天三合而爲五其二不用者六來則
一去也既成則無生也有生於無終必有始既有則
無去矣故大衍五十其用四十有九者入有去無之
謂也張彞問曰何謂入有去無子曰天生於陽成於
陰陰成則陽去生於陰成於陽陽成則陰去六爻初
上無位者陰陽相去者也天數以三兼二地數以二
兼三奇耦雖分錯綜各等五位皆十衍之極也故曰
大衍彞曰然則其用何謂四十有九其一將不用乎
子曰物有兩大必曰虛盈日往月來晝極則夜進盈

於此則虛於彼盈於小必虛其大此用所以不窮也
故曰其用四十有九也爻曰凡衍天地之數五十有
五今云五十而又太其一何謂也子曰著不止於爻
地而已必以五行運於中焉大耦而言則五十也小
奇而言則五也凡天地之數五十有五奇耦小大其
言之爾若舉大而太小盈奇而虛耦則小奇之五大
耦之一皆盈而不用爻書而藏之嘆曰吾乃知著可
遺也

乾坤之策義第四

乾之策二百一十有六坤之策百四十有四何謂也
曰陽爻九一爻三十六策陰爻六一爻二十四策三
天兩地舉生成而六之也三六而又二之故三十六
策爲乾二六而又二之故二十四策爲坤三其二十
四與二其三十六皆得七十二焉三其七十二則二
百一十六乾之策也二其七十二則百四十四坤之
策也陰陽三五每一五而變七十二候二五而變三
十六旬三五而變二十四氣凡三百六十五周而復
始日月軌度積於餘分六十出六以六五行所以成

閏三百六十者歲功之用也奇六者虛一之義也夫
生於一處於六一六相虛三五爲用自然之道也聖
人立策衍數必舉其三兩於六行於五合於十推萬
而變無出乎此張彞問曰二篇之策萬有一千五百
二十當萬物之數豈亦三天兩地乎子曰何謂不然
爻所以著象策所以推數象六數五三天兩地先三
十而六之一百八十又二而六之一十有二合百九
十二故二篇共三百八十四爻陽爻六一爻三十六
策六爻二百一十六策先三之百八十爻得六千四
百八十策又二之十二爻得四百三十二策共六千
九百一十二策陰爻六一爻二十四策六爻百四十
四策先三之一百八十爻得四千三百一十策又二
之十二爻得二百八十八策共四千六百有八策是
二篇合之一萬一千五百二十蓋舉盈數而溢之也
萬溢千千溢百百溢十十溢一溢過筭也謂過虛也
凡過盈爲溢不及盈爲虛

盈虛義第五

張彞問曰何謂盈虛子曰當期之數過者謂之氣盈

不及者謂之朔虛故七十二爲經五之爲基五行六氣推而運也七百二十爲起泐七千二百爲統泐七十二萬爲通泐氣朔之下收分必全盡爲率七千二百萬爲大率謂之元紀歲月日時皆甲子日月五行在子位之宿當縮盈先後之中焉

闔闢義第六

闔戶謂之坤闢戶謂之乾一闔二闢謂之變往來不窮謂之通何也曰坤陰之母無不容在戶爲闔乾陽之君無不由在戶爲闢闢往則闔來闔往則闢來以氣言之爲啓閉以道言之爲離合以內外言之爲往來故卦有内外人有出入往來相交内外相取上下相刑吉凶相分君子小人相亨相屯闢變而闔闔變而闢往通則來來通則往故一闔一闢謂之變往來不窮謂之通天左旋西視之來東視之往日月右行東視之來西視之往天氣下降地氣上躋上下往來亦若東西之視卦乾來乎内坤往乎外君子闔小人闢故名泰反是名否作易者其闔君子之道而通小人之闔乎故名以君子名其卦吉來則凶往有變則

能通故曰小往大來吉亨物不可以終通故受之以
否物不可以終否故受之以同人同即通也夫同於
物者物亦同之故吉異於衆者衆亦異之故凶君子
同君子而和小人小人同小人而和君子同似異而
必通和似同而必異易曰方以類聚物以群分則吉
凶生矣此言君子小人各以群類相吉凶也張舜曰
君子小人誠猶闔闢之義矣然聖人以此洗心退藏
於密吉凶與民同患何謂也子曰僑所謂可與立而
未可與權乎權者變而合道者也君子和小人小人
和君子豈本性也蓋接物而變已者也接物者言接
之而已非同之也故洗濯物心無所瀆汚謂之洗心
變已者言反之而已非異之也故藏晦於密無所聞
然謂之退藏民危者平之易者傾之無吉無凶同歸
一致此之謂與民同患

理性義第七

窮理盡性以至於命何謂也曰性命之理以天言之
曰陰陽以地言之曰剛柔以人言之曰仁義蓋乎一
性也有生有命有性有性有情情者天之邪氣

人之亂行也邪氣正亂勝治則情勝性太邪近亂制
情則元命立元者衆性之長群陽之尊天人之理也
窮極此二者則知生死之說性命之理得矣張舜問
曰夫子之言性命則然也何謂有亨有塞子曰亨之
塞之遇其時時也者繫乎君天下者也君天下得君
子之道則時亨矣得小人之道則時塞也然而君子
亨則時治命也小人亨則時亂命也時命一而已矣
聖人知命適時必先天理故曰窮理也聖人順天立
性故曰盡性也時行則行時止則止故曰以至於命
有亨有塞今小人多君子少吾安敢言命

時變義第八

卦以存時爻以示變時繫乎天變由乎人晝動六時
也夜靜六時也動則變靜則息息極則變變極則息
故動靜交養晝夜之道也乾坤分晝夜時也屯濟時
變之際也六六之用其時變之周流也是以六十卦
循環相生極則變變以久不可禦也四卦時之門戶
變則開闔也故三百六十變三百六十爻作易者乘
時效變之謂乎仲尼序卦相生雜卦旁行不流相生

晝也不流夜也時變之義如此而已

動靜義第九

張燹問動靜之象子曰天地者也天常動地常靜常動柔克者也常靜剛克者也故曰動靜有常剛柔斷矣子曰噫了未知易矣天地之道無立人之事安足爲易哉易行乎天地之中者人也人參天地爲才倣天地爲爻虛其位實其用三才相生六爻相倣位無定處用有藏密吉凶首知非至神孰能與於此萬物化聖人者也故物不能自神蓋神之者人也張燹曰

聖人通神則聞命矣滔滔天下豈盡通神哉子曰人皆天地之靈五行之秀也靈全秀淳則爲君子靈秀不具則爲小人千人一靈萬人一秀故曰君子之道鮮矣然鼓之舞之盡在其神焉是故神者仁見爲仁智見爲智君子見爲君子小人見爲小人殊塗同歸寂然不動此聖人之作易所以舉君子禦小人約以存博寡以治衆是謂神德行也德行常簡易者無他道也滔滔天下通乎神而已矣至剛非常道也至柔非常道也動靜亦然至動必多憂至靜必多疑不憂

不疑其惟有常乎至常忘機至寧忘樂斯動靜之中也聖人有六動動不失乎時中中也者易之六用動靜之適也非知至至之安能適其中哉知至則知幾知幾則知動知動則知神知神則知靜矣

神義第十

張彞問曰何謂神子曰神也者易之靈也靈應冥契不思而得強名曰神猶言神靈盼饗靈應無迹者也日月之明在乎天而所明在地也易之神在乎道而所神在人故曰神而明之存乎其人又曰精非其人道不虛行神無方道無迹人無至斯可以議易矣張彞曰然則天地至神必待人而存乎

雜義第十一

六爻相雜惟其時物也君子用時小人用物易道備矣屯六變而比比六變而同人同人六變而蠱蠱六變而剝剝六變而大過大過六變而遯遯六變而睽睽六變而夬夬六變而井井六變而漸漸六變而允允六變而既濟終焉天地之氣相摩而鳴相擊而形人之動者鳴乎言形乎文得其道則吉失其理則凶

言成文曰辭故曰辨吉凶者存乎辭乾坤以卦之主也六卦用則乾坤何爲乎故堯舜垂衣裳而天下治六官用我無爲矣小過一時之用也大過一世之用也豫者備也物備不憂乎用事備不憂乎理不憂則樂可知也故豫樂也屯萬物生也物生無不屯者也事成無不由難者也需須也人之所須莫大乎飲食故需養也小畜二卦之體當小過一爻之義也然則小之一也畜過異時焉臨大也所臨大則天下之民尊無不尊至大也故曰至臨言無不至也始盛者由衰而益者也始衰者由盛而損者也故損益盛衰之始也聖人以此施之於典禮推之於時運必使濟其衰戒其盛行乎易中矣殷因於夏禮所損益可知也周因於商禮所損益可知也故夏以金德垂四百餘年殷以水德垂六百餘年周以木德垂八百餘年得其道也數不能逃後王不能應其數者禮不行乎易中者也蒙昧者厥道求乎明明夷亦昧也非不明蓋傷之爾咸天地之交也恒天地之久也人不交不久故咸恒人道之統也天地之功者也鼎變新也變無

不動震動也動無不止艮止也止無不漸漸進也萬物無不有漸漸其聖人之進乎古者無爲而治百姓日用而不知其漸之然乎兌見也以其陰柔形乎巽伏也以其陰柔內蘊乎無妄而災者災也有妄而災者則其所宜非災之也明乎外物者自睽故曰睽外也明白內者家自齊故曰家人內也君子泰則小人否小人泰則君子否故曰反其類也履之而不處其周公歟需之而不進其仲尼歟不處不進其時乎

按關朗字子明河東人文中子贊多卷七卜篇

蓋家傳關氏學也

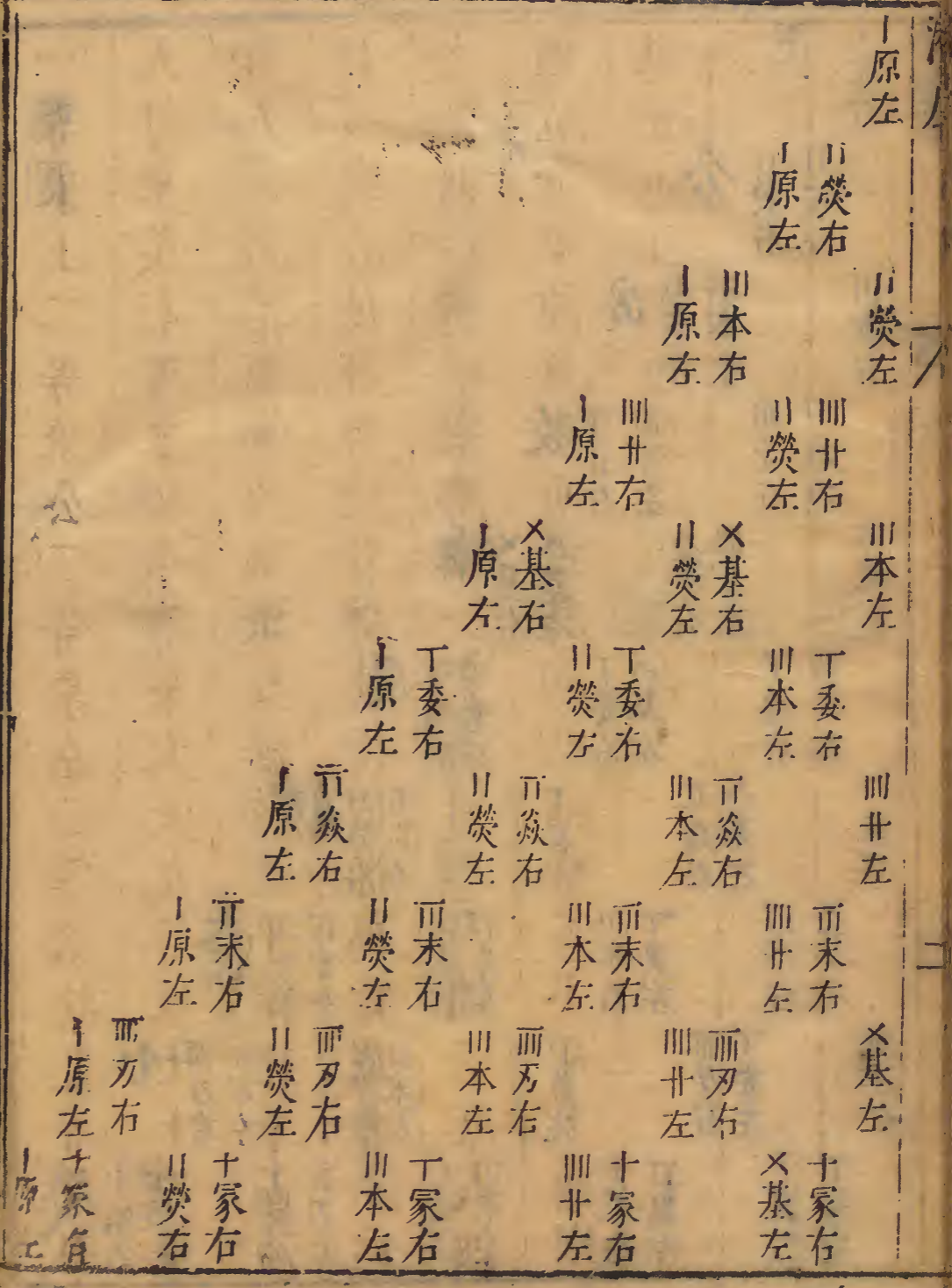
濬虛

宋 司馬光

萬物皆祖於虛生於氣氣以成體體以受性性以辨
名名以立行行以俟命故虛者物之府也氣者生之
戶也體者質之具也性者神之賦也名者事之分也
行者人之務也命者時之逸也

濬虛

一等象王二等象公三等象岳四等象牧五等象率
 六等象侯七等象卿八等象大夫九等象士十等象
 庶人一以治萬少以制衆其維綱紀乎綱紀立而治
 具成矣心使身身使臂臂使指指操萬物或者不爲
 之使則治道病矣卿誦一大夫誦二士誦三庶人誦
 四位愈卑誦愈多所以爲順也誦雖多不及半所以
 爲正也正順萬墜之大誼也

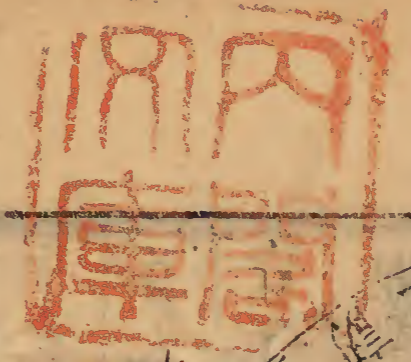


其五此五類其類之六類也
 四此四類其類之七類也
 三此三類其類之八類也
 二此二類其類之九類也
 一此一类其類之十類也

性圖

水	火	木	金	土	水	火	木	金	土
火	木	金	土	水	土	金	木	火	水
木	金	土	水	火	水	火	木	金	土
金	土	水	火	木	火	木	金	土	水
土	水	火	木	金	土	水	火	木	金
水	火	木	金	土	土	金	木	火	水

凡性之序先列十純十純既洽其次降一其次降二
 其次降三其次降四最後五配而性備矣始於純終



一六置後二七置前三八置左四九置右通以五十
 五行叶序印而瞻之宿纏從度印則為莧頰則為墜
 印得五宮頰得十數元餘者物之始終故無變齊者
 中也包幹萬物故無位與至之氣起於元轉而周三
 百六十四變變尸一日廼授於餘而終之以步莧軌
 以叶歲紀人之生本於虛然後形形然後性性然後
 動動然後情情然後事然後德德然後家家然後
 國國然後政政然後功功然後業業終則返於虛矣
 故萬物始於元著於哀蒲存於齊消於散訖於餘五

齊

六

者形之運也柔剛雍昧昭性之分也容言慮聆覲動
之官也繇濟西得厲耽情之誅恤也并卻庸妥吐蠹
尹尺事之變也詗刃宜忱喆憂德之塗也特偶暱續考
家之綱也范徒醜隸林國之紀也禋因準資賓戒政
之務也敷倣理績育聲功之具也興痛鋪泯造隆業
之著也爲人上者將何爲哉養之教之理之而已養
之故人賴以生也教之故人賴以明也治之故人賴
以乂也夫知是故人愛之如父母信之如卜筮畏之
如雷霆是以功成而名自立也夫爲人上而不能養
則人離叛矣養而不能教則人殺亂矣教而不能治
則人抵捍矣三具者亾而祈有功名可得乎

釋音

印魚兩切 莧古文 頰說文音俯 墜籀文地字 奧古文冬字 逸古文後字 戩戎

行圖

元

元始也夜半日之始也朔月之始也冬至歲之始也好學智之始也力行道德之始也任人治亂之始也

哀

哀聚也氣聚而物宗族聚而家聖賢聚而國

變圖

慎于舉趾差則千里機正其矢

解圖

慎于舉趾差則遠也

初

進而退而俟其信而利用正

聚不可苟必進退也

二

人保而繁獸猛而

人保而繁善以道可也

三

百毒之聚勝者為主惟物之盡

百毒之衆止害人也

四

羽毛鱗介各從其

羽毛鱗介聚以倫也

五

菟絲之芬附草絕根

菟絲之芬不知固根也

替虛

Vertical text columns on the right page, including faint characters and bleed-through from the reverse side.

六 八音和鳴神祇是

八音之哀感人神也

上 雲還于山冰泮于

雲還冰泮聚極必也

初 馬牛服役左右殫

馬分服役臣職宜也

柔地之德也

二 蓬蔕戚施盜跖之

盜跖之祈靡不為也或得其咎為玉所知也

臣之則也天

三 齒剛必缺久存者

齒缺舌存久剛必危也

四 賄君為剛

四 幕 蜚石之落抗之以

蜚石之落強不能支也

矣不卻嘉謀

五 大柔如水利物無

大柔如水不與物違也

金為剛矣從

六 蒲梁柳穀傾穢脫

蒲梁柳穀任重方也

人所為故剛

上 綴旒靡委政不在

綴旒靡委君非也

剛

初 偃王無骨莫之自

人之有骨以自立也

剛天之道也

二 不忍小辱自經溝

自經溝瀆小人法也

君子之守也

三 目瞋耳塞拔木觸石

一跌而踏不復振也

地為柔矣負

四 金輿玉軸歷降不

金輿玉軸任重載也

載山岳臣為

五 介潔自守其要无

其要无咎由寡欲也

柔矣正直諤

六 精金百鍊有折無

有折無卷質不渝也

諤水為柔矣

上 歐冶鑄劍利用加

則折也

頽厓穿石故

初 匪飛匪潛出門交

出門交有功尚和也

有能立者也

二 伯夷怨是用希

夷清不偏惠和不流

雍和也天地

初 有

不流

萬物之性不

初 有

不流

替虛

初 有

不流

剛則柔不晦
則明而通行
之其在和乎

三 玉質金聲利用陳
于帝庭

玉質金聲有嘉
德也

四 信信額額無施而適搏
沙襍礫舒席卷立棘

信信額額不可
如何也

五 鬻者減求者增卒
會于平

鬻減求增益寡
損多也

六 鹽梅不適羹棄不
食

鹽梅不適性有
頗也

上 天地融融萬物雍
雍

天地融融萬物
和也

初 取足於已不知外
美

取足於已所以
昧也

二 日匿其光侯于東
方

日匿其光日未
耀也

三 鐵目石耳蹈于淵
水

鐵目石耳不可
導也

四 冥行失足或導之
燭

或導之燭能受
教也

五 無相之瞽闔戶而
處

闔戶而處未失
道也

六 不習而斲敗材毀
樸

不習而斲不免
咎也

上 偶人守金泉盜攸
侵

以昧其上必有
盜也

初 奩其鑑拂其塵覲
其形

奩鑑拂塵以自
照也

二 隋珠照夜不如膏
燭

珠能照夜不可
常也

三 察窮秋毫物駭而
逃

察窮秋毫物所
駭也

四 鑿隙偷光厥志惟
勤爭界之燭

鑿隙偷光善借明也
爭界之燭遂光大也

五 循牆不蹶秉燭而
跌

秉燭而跌恃明
懈也

六 日麗于天萬物粲
然

日麗于天無不
照也

替

下 昧
昧晦也日之
晦書夜之成
月之晦弦望
以生君子之
晦與時借行

X 昭

昭明也天地
之明靡不察
也日月之明
靡不燭也人
君之明官群
才也恒有辜
也懋有功也

上 宿火于灰

宿火于灰善養明也

容

容貌也尊卑有儀軍國有容捨之則厯

修而貫而久而安

二 葆首夷俟不若

死 類面不飾

葆首夷俟不可忍見也

三 類面不飾

四 裴衣錦裏君子養

類面不飾質不變也

五 如圭如璋以和以

美 朱襮紫裏服久必

裴衣錦裏不自絢也

六 朱襮紫裏服久必

傲 木之瓠纍貴下

以和以莊容之善也

上 樛木之垂甘瓠之

纍 壺囊之口可用以受

朱襮之敝其裏見也

初 壺囊之口可用以受

瘠者之食稻粱之賊

木之瓠纍貴下賤也

言

言辨也有雷有風天心始

稱梁之賊言不可已也

通有號有令

君心無隱有乃宣

禍溢浮天不可敢也

乃宣

四 天信其時謂物攸

萬物攸期素信之也

五 庸言之謹必顧其

行 六 時言之利上下攸

庸言之謹以立誠也

六 時言之利上下攸

上 言由于德弗思而

上下攸賴其利溥也

上 言由于德弗思而

得萬世之式

言由于德非意之也

初 秋毫差機矢不可

追 旁瞻千里卻顧百

秋毫差機不可不慎也

二 旁瞻千里卻顧百

世 澄源正本執天之

旁瞻卻顧所慮遠也

三 澄源正本執天之

鍵

澄源正本萬術盡也

慮思也聖人無思自合於

宜賢者之思以求其特臨

慮思也聖人無思自合於

夫

十一

事不思不能
言機學道不
思不能造微

丁聆
聆聽也天下
其耳舜達四
聽聰而不聞
是謂耳聰聞
而不擇是謂
心聾所以王
者聽德惟聰
學者非禮勿

聽

四	林甫月室愠入笑 出匪躬之益
五	萬物之神出入 塵
六	謀利忘寢商賈之 在
上	孔子從心不踰矩
初	聽德惟聰否不若 贖
二	蕪續弗徹舜總四 達
三	目言便耳没于淵 水
四	苦言刺耳惟身之 利
五	卑聽惟順擇其利 病

一	匪躬之益終自 及也
二	出天入塵無不 轉也
三	謀利忘寢思不 遠也
四	孔子從心從容 中道也
五	否不若聾聞無 益也
六	舜聰四達聰不 蔽也
七	甘言便耳不可 悅也
八	苦言利身不可 惡也
九	擇其利病出乎 心也

丁聾

覲視也天高
其目舜明四
目視而弗見
是謂目盲見
而弗擇是謂
心聾所以王
者視遠惟明
學者非禮勿
視

六 蟻聞聲惟適言
是聽

上 聖人無擇惡聲不
入

初 粉澤之輝覆奔理機
昧者不知明者識微

二 項楚姚虞形似心
殊

三 馳車擊轂自掩其
目坦途猶覆

四 虎視眈眈其心譚
譚

五 遠蔭戚施俯仰相
疑

六 漆器象箸因微知著
離婁之明視細猶巨

上 凝旒十二惟目之
蔽門仁一視

適言是聽心不
逮耳也

惡聲不入耳不
順非也

昧者不知目誘
之也

形似心殊明不
在目也

自掩其目不能
見也

其心譚譚審所
視也

俯仰相疑任偏
見也

視細猶巨明辨
替也

凝旒之蔽不用
目也

三 爾

爾喜也天地同春萬物忻忻聖賢相逢四海歸仁

初

凱風怡怡萬物熙熙

凱風怡怡怒氣散也萬物熙熙無疾憊也

二

悅之匪人步於幽榛覆車陷輪

悅之匪人狗所愛也

三

爰笑爰語神親心與弗喪其斧

弗喪其斧未失則也

四

聞謗而喜反求諸已

聞謗而喜以從道也

五

喜怒以律愛惡不失大人元吉

大人元吉不失律也

六

賞溢於喜重器是委或顛而毀

賞溢於喜愛人從政也

上

爵祿錫予飾喜之其借印吝金人委而去

爵祿飾喜不虛拘也借印吝金人失望也

初

匪怒之道必理之求拔刃難收

必理之求先慮後斷也

二

自怒自解人不之畏

自怒自解威已玩也

爾 爾

爾怒也天地之怒風霆橫

飛王者之怒爰整六師君子之怒暴亂是夷小人之怒適為身蓄

三

快心一朝忘其宗祧失不可招鱗鯀之浮鳥鳶之求

快心一朝忘後患也

四

雷霆赫赫亂是用息狼暉死國

雷霆赫赫以止亂也

五

有衆有刑怒然後興

無刑而怒祗取媿也

六

忍之少時福祿無期

忍之少時乃免難也

上

雷風既息繼以沛澤

風息而雨群物澣也

初

耳目鼻口外交中誘惟心之咎

外交中誘心不君也

二

以禮制心成湯之德漢高入關弗狗貨色

弗狗貨色智之事也

三

聖人循理百物不廢其心無累

其心無累過不留也

四

稀腹饕饕為人益膏

稀腹饕饕貪欲不厭也

十 得

得欲也牝牡飲食禽獸之識官爵財利僕隸之忌欲仁求仁入自聖門

五 守常知足不危不辱

不危不辱又何求也

六 不學無義惟飲食牡牝之嗜命禽獸之斃

禽獸之斃猶可食也

上 賜爭腐鼠鷓鴣雞弗顧

腐鼠弗顧乃可貴也

初 飽食無憂襟裾馬牛

襟裾馬牛人必有憂也

二 巨艦之峩衝風激波濟于江河先哭後歌

先哭後歌憂則有喜也

三 火在薪下安寢不懼

安寢不懼無所知也

四 德誼不積惟躬之戚

德誼不積賢者之憂也

五 葵婦之悴匪知其緯

葵不息緯知所憂也

六 杞人蚩蚩憂天之墮

憂天之墮亦過計也

上 周規孔制後世之計

周規孔制憂後世也

初 利用作室罔憚于勤大厦以成婦子欣欣

婦子欣欣享其安也

二 萬民不區守業安居形苦心愉

形苦心愉內自適也

三 醉飽之悒歌舞之紛突火將焚盜倚其門

醉飽之悒忘躬之戚也

四 酒食衍衍威儀反反繩墨不遠

酒食衍衍以禮自防也

五 不勤厥畝喪其稷黍

不勤厥畝無以食也

六 家有韶濩外忘其慕

家有韶濩樂道德也

上 王用宴于鎬京

鎬京之宴樂以天下也

初 苒非獲已進寸退咫飾其金履

苒進之初不可不慎也

湛

湛樂也以欲忘道戚而不樂以道制欲樂而不亂去欲從道其樂也誠

情有七而虛其五何也人喜斯愛之怒斯惡之故喜怒哀所以兼愛惡也

壽

初 苒非獲已進寸退咫飾其金履

苒進之初不可不慎也

潛虛

十四

奔進也駑馬
日進騏驥可
及學者可入為
聖門可入為
國日進功業
可得險途昂
進或至於踏

二 盲人操舟乘彼湍
流
三 日出而征日沒而
息君子之則
四 兔跳而踞鳥飛而
伏弧張肘縮
五 主人三速日中必
暴失時不逐
六 駑馬之疾騏驥馬之追
穀羽強悲墜于藩籬

盲人操舟禍在
不振也
君子之則出處
順也
兔跳而踞以退
為進也
主人三速往勿
問也
駑馬追騏驥力疲
盡也
日沒而征危辱
近也
一葉于蜚陰始
長也
納履而顧心有
望也
唾面不辱顏之
強也

而卻

卻退也日月
進退晦明以
成寒暑進退
品物以生君

二 納履而顧心留迹
去
三 唾面不辱叱咤不
縮或擠諸谷

望也
納履而顧心有
望也
唾面不辱顏之
強也

子進退功名
以彰

四 雲蜚于江舟藏于浦
雷出于山車稅于宇

雲蜚于江
象也
指奔塵止動不
妄也

五 止無愠無喜
六 膳珍不御致鼎而
去勿湏其沃

指奔塵止動不
妄也
膳珍不御志不
享也
垂尾之卷終可
印也

上 龍登于雲垂尾之
卷下人式瞻

垂尾之卷終可
印也

庸

庸常也日月
運行不差且
暮四時變化
不愆寒暑君
能下下不失
其尊聖賢達
節不亂其經

初 天地之德變化無
極四時不忒

變化無極終有
常也

二 井泉之滌汲者不
絕

井泉之滌常可
久也

三 岳鎮之巍無增無
虧

岳鎮之巍善保
常也

四 樹楊沃水一日十
徙

一日十徙不能
以榮也

五 畫作夜息寒耕暑
織小人其職

小人其職君子
治也

齊

十五

六 井汗而久蟲幕其

井汗而久不知

上 魚跳失水困於螻

魚跳失水不安

初 藏心于虛非有非

藏心于虛不假

二 止水之清鑑物而

鑑物而明得所

三 窮贖之腐眾汗攸

窮贖之腐不能

四 馴鹿籠鸚由習得

由習得成制而

五 居則鬱鬱動則愈屈

吉人之得以待

六 覬匍于泥不能鳴

覬匍于泥志在

上 雷伏于地或震于天

雷震火燎因時

蠡

初

陽氣潛萌品彙咸

陽氣潛萌動在

蠡動也天之

二 新居之徙舊居之

新居之徙未有

地之動草木

三 狙入于罔跳梁俯

狙入于罔躁益

動功業以成

四 據于茨藜欲去何之

雖無所之不可

五 鑿凍樹稷勞而無

鑿凍樹稷徒自

六 樹穀于雨拔草于

樹穀于雨貴及

上 洗心藏密龍蛇其

龍蛇之蟄以存

初 牽牛繫鐘惻于厥

牽心惻心仁之

二 養虺縱蝗匪仁之

養虺縱蝗夫所

訶

訶仁也天地

好生秋不先

春王者尚恩德先于刑人無惻心虎狼奚異擴而充之同仁一視

工不踰闢車成轆

工不踰闢冥中

三 轍

度也

四 青登白刃利以征

青登白刃斷以

五 赤子在谷文人濡

赤子在谷濡不

六 推輿濟人不如杠

推輿濟人惠不

上 至德如春決于無

仁道大成萬物

二 珠匪愚則迂

喪爾囊珠所失

二 狗利遺節託名以

託名以說以欺

四 名駒大駱安行正

疾徐中度不失

五 李催殺身無所成

李催殺身不可

六 斷臂納肝毀形殘

毀形殘生義無

上 狗義之大手足無

手足無愛大得

初 可用交勿恤其孚

勿恤其孚自誠

二 言無夸善懼不能

言無夸善首華

三 天道難測四時不

下土之式人信

四 父子乖離吐心而

父子乖離不知

五 疑疑不在辜

其可也

六 小信之必大誼之

君子不由輕重

替虛

信而歲功成 日月信而曆 象明人君信 而號令行人 臣信而邦家 榮苟為捨之 未見其能久 長者也

信

信

信而歲功成

信而歲功成

日月信而曆

象明人君信

而號令行人

而號令行人

臣信而邦家

榮苟為捨之

未見其能久

未見其能久

長者也

替虛

替虛

替虛

替虛

替虛

替虛

替虛

替虛

替虛

替虛

替虛

替虛

替虛

替虛

替虛

丁詰

詰智也經天
緯地必存其
理智者見之
心間事濟繫

上

堅城捍外疆堤過水
華囊浮海漏不在大
益薪火發滌穢泉
斤斧顛顛梓匠之
徒

初

城堤浮囊不可
不完也
益薪滌穢務學
祛蔽也
梓匠之從小役
大也
盜兵利祇益害
也

以為巧詐以
為好聖門論
智其說不然

二

動若流水惟物之
利

三

流水之動以利
物也

五

務本安分金石其
命

四

務本安分知保
身也

六

狙鼠狡譎志在竊
食

五

狙鼠狡譎以竊
食也
行其自然不為
鑿也

山憂

初

仰天俯地正名辨
位以定民志

辨也

憂禮也天高
地下制禮之
經尊隆卑殺
飾禮之文人
不知禮進退
無度手足罔
措國不開禮
紀綱不舉四
鄰之梅

二

敝衣蔽形猶愈裸
程

無也

三

衣冠周孔揖遜發
冢

好也

四

掣牛之狂服幽導
湯

制也

五

偶人粉澤

外也

六

斐如蝗如紀如網
如四海王如
男女貴辨嫂溺則
援

事也

上

桃李之衰情懌心
悲松筠之思
有緞有牢或投之
刀先笑後號
夫剛而令婦順而
聽

權也

初

松筠之思晚無
及也
先笑後號不求
終也
夫剛婦順未失
常也

及也

二

特天也天氣
下降地資以
生日光旁燭
月借以明夫

終也

三

特天也天氣
下降地資以
生日光旁燭
月借以明夫

夫剛

四

特天也天氣
下降地資以
生日光旁燭
月借以明夫

夫剛

五

特天也天氣
下降地資以
生日光旁燭
月借以明夫

夫剛

六

特天也天氣
下降地資以
生日光旁燭
月借以明夫

夫剛

七

特天也天氣
下降地資以
生日光旁燭
月借以明夫

夫剛

八

特天也天氣
下降地資以
生日光旁燭
月借以明夫

夫剛

和而正婦聽以行是謂天地之終陰陽之義人道之始

而偶 偶妃也天能始事地寶以終之陽能以物陰實以成之有夫無婦中饋就主所以咸先於恒男下於女

十 暱 暱親也踈者必踈親者必親事之常理人之常情苟違其常心安可怙識者畏之如避豺虎

四 閨門雍穆靡歌靡

五 德禮不貳舜嬪媯

六 鉛刀折薪折齒餘

上 枯腸生夫老夫得其女妻蛇入燕巢之悲

初 嗜酒之甘不知沈醉虺蛇是長末或成莽

二 忌疾貪鄙狗情黜

三 牝雞司晨惟家之

四 墜柔而靜品物咸

五 無非無儀中饋攸

六 文王宴起姜后請

上 君王后治齊不可

初 九族咸叙省躬之

二 象封有庫食而弗

三 竹枯不拔蚊死不

四 條亾枿存或斧之

五 父母妻屬等衰以

六 割臂斯足易之金

上 堯舜親親萬國興

靡歌靡哭得中

節也

德禮不貳以身

先也

折齒餘斷不可

用制也

枯腸生華何可久也

蛇入燕巢必敗家也

末或成莽不可

辨也

狗情黜理不服

訓也

牝雞司晨反常

也

墜柔而靜順承

天也

中饋攸司未失

道也

姜后之請警戒

相成也

不可用正婦人

從子也

省躬之故知所

從也

食而弗治弗私

以政也

竹蚊之安輔之

多也

條亾枿存見者

執柯也

續

續子也堯父舜子二者難全與其父智寧若子賢所以舜生商均虞祚不延鯀生神禹祀夏配天

初 絡馬首穿牛鼻利用以早

絡馬穿牛初易馴也

父揆其土子孫厥

二 畝 嚶子滿腹不如螺

于終厥畝能紹先也

嚶之不育

三 飯 飯最羹藜父母怡

嚶子滿腹害厥生也

治

四 治 治 飯最羹藜父母怡

父母怡怡善承意也

不為鴟

五 鴟 鴟 鴟不為鴟

不為鴟鴞亦似宗也

如

六 酒 酒 酒膳終如父母頻

父母頻如不養志也

體完不養德備不

上 虧 虧 虧祖考之輝

體完德備終子事也

燕引其雛

初 老 老 老年舐犢不如燕引其雛

燕引其雛教其飛也

作室無資勿壞其

二 基 基 作室無資勿壞其基以俟能為

作室無資不可強也勿壞其基亦可尚也

愛馬益粟肥溢而陸

三 終 終 終不可服或授之槩

愛馬益粟祇益害也

散而金珠聚而詩書

四 賢 賢 賢不喪志否不益愚

散而金珠賢於人也

不界之燭失義

五 燭 燭 燭盜守之屋

不界之燭失義誨也

薪火不滅貽如聖喆

六 蕩 蕩 蕩汝圭執無疆之慶

薪火不滅明有繼也

冊未商均利用作

上 宿 宿 冊未商均利用作宿

利用作賓知子明也

惟嚴之利人知

初 為 為 為惟嚴之利

惟嚴之利人知畏也

衡不平繩不直大

二 糾 糾 糾短尺民莫之則

衡不平不足由也

以鑰投鍵發蒙

三 傳 傳 傳以鑰投鍵

以鑰投鍵發蒙也

北燕南楚使自

四 爾 爾 爾之取

北燕南楚使自謀也

潛虛

漏孔子所咨
若之何其無
師

徒眾也薪以
續火益之愈
光江漢承流
達于遐方顏
閔博業聖道
以彰

六

五 準矩繩規衆法攸

六 投璧于闇或按之

上 聖作六經萬世典

初 刑如見其人

二 出門擇術跬步之

三 巧心妙手木不雕

四 朽 虎豹之能千人莫

五 當不可服箱

六 驂騑造父授

上 轡一日千里

初 中人不惰可以寡

二 過 膠木之曲惟林之

三 辱為輪轉轂

四 仲尼之道三傳

五 習以克永世

六 素絲皜如適緇適

初 朱 意氣相許不以利

二 取 水石相親石潔水清

三 蓬麻共植惟蓬亦直

四 總角綢繆膠而漆按

五 半涂分不注矢操矛

聃隸

初 木養其才工則刻之

玉潛於石人則琢之

春虛

上 一首三尾先完後

毀惟初之鼻

六

六 毛群羽聚糧食之

益也

五

五 春耕秋穫易力並

游情勿諾不如

四

四 作游情勿諾

已也

三

三 春耕秋穫易力並

糧食之蠹無所

二

二 毛群羽聚糧食之

惟初之鼻不早

初

初 木養其材以待

識也

上

上 一首三尾先完後

木養其材以待

六

六 毀惟初之鼻

用也

五

五 春耕秋穫易力並

惟初之鼻不早

四

四 作游情勿諾

木養其材以待

三

三 春耕秋穫易力並

識也

二

二 毛群羽聚糧食之

惟初之鼻不早

初

初 木養其材以待

用也

上

上 一首三尾先完後

木養其材以待

六

六 毀惟初之鼻

用也

五

五 春耕秋穫易力並

惟初之鼻不早

四

四 作游情勿諾

木養其材以待

三

三 春耕秋穫易力並

識也

二

二 毛群羽聚糧食之

惟初之鼻不早

初

初 木養其材以待

用也

隸臣也地不
天不能以生
月不日不能
以光臣不君
不能以功

二 王馬金牛惟邦之寶

王馬金牛專所奉也

三 一身三首蜂蟻所醜

一身三首無所容也

四 登丘而俛置膝而遠百祿簡簡

登丘而俛不自崇也

五 股肱綴體沒身不改

股肱不改知所從也

六 顏載其勞口揚其高挾思以驕或傳之刀

或傳之刀怙其庸也

土 秋穀既收土田之休

穀收田休不敢處功也

初 赤子之命在厥初生

赤子初生性命係也

二 循迹不失無喪無得

循迹不失亦足繼也

三 奸賞忠誅臧違否依首足顛施

奸賞忠誅庶事戾也

林君也三人無王不能共處一人元良萬國以康厥德惟何仁武及明備

卍林

其蕃昌缺則衰凶夫民之所資者道

四 巨舟峩峩濟于洪波

巨舟峩峩賴賢以濟也

也不可斯須去也是以君臣相與議

五 肱不從惟身之殃

光錡之無下不使也

于朝師友相與講于野然後道存而

六 天日昭如榱柱森如忠進奸誅

天日昭如明無蔽也

國可治也

上 日中而移山高而危大人克終

日中而移不可不戒也

卍禮

初 聖人知幽明之故死生之說鬼神之情狀

祭祀之設非虛文也

禮祀也豺知祭獸獺知祭

二 謂祖無知謂天可欺謂祭何為

謂祭何為心徹息也

魚忘先背本傲忽狂愚明

三 豺獺之鑿霜露之思無失其時

無失其時不忘本也

而人責幽則鬼誅

四 匪隆匪殺惟義所在

惟義所在務適宜也

五 爾粟之角瓦登匏爵上帝是享

爾粟之角誠不必豐也

潛虛

二十二

六 弗播而穀弗攻而木祀淫祭瀆

祀淫祭瀆安神也

上 學匪于祿祭匪求福果時則熟

果時則熟理必至也

初 董荼之萌難則不榮燎火熒熒沃不盡瓶

董荼之萌惡不可恣也

二 替夫執銜蘭艾同制上河下罪獸駭而突

獸駭而突窮則倖也

三 罽密而傲衛逃鮒繫不如其棄

衛逃鮒繫制小失大也

四 擒虎于穴百獸戰栗罔目注潤胃不可脫

擒虎于穴憚暴戾也

五 繁水之盈小偏必傾庭燎之明繼其薪蒸

盤水之盈偏則敗也庭燎繼薪明不可息也

六 稂莠之鉏嘉穀扶踈

稂莠之鉏去物害也

土 驅蠅去飯毋使汗案逐之勿遠

驅蠅去飯不足追鼻也

附資

初 衣食貨賂生養之具爭怨之府

爭怨之府當義治也

資用也何以臨人曰位向

二 子贏父卑不憂飢寒

子贏父卑厚于民也不憂飢寒必相養也

以聚民曰財有位無財斯

三 務其耕桑尊農卑商疏原道委上下均利

尊農卑商明本末也疏原道委通上下也

民不來所以洪範入政食

四 山童澤涸今笑後哭

山童澤涸其利窮也

貨為先天子四民農商居

五 隋璞之富或典或介

或典或介道不同也

半 大盈藏金鄙夫之

六 心勤約成風人不困

鄙夫之心私積財也

上 窮

勤約成風身先之也

賓

初 賓擇主人有禮則親

賓擇有禮主宜謹也

賓客也君臣

二 三十輻共一轂天子雍雅四門穆穆

四門穆穆無離心也

奢虛

心也

賓諸侯朝聘天子之賓四夷朝貢中國之賓所以周官設行人之職行葦歌序賓之禮

三 歲其途拒其戶四 鄰攻之莫之或助 四 重禮輕幣遠人畢 五 伯父伯舅惟賓惟 友禮循其舊 六 秦帝按劍諸侯西 馳面服心違 上 東鄰無客西鄰之 集

歲途拒戶不與物交也 重禮輕幣不為利也 禮循其舊固有制也 面服心違威劫之也 西鄰之集亦可畏也 利用禦寇以自衛也 不敢飲酒知戒慎也 民殫國燼終自焚也 兵死不奔有節制也

訓 威

初

不利為寇利用禦寇

利用禦寇以自衛也

戒兵也天生五材民並用

二

利劍在手不敢飲

不敢飲酒知戒慎也

之缺一不可孰能去兵倘

三

兵由貪忿民殫國

民殫國燼終自焚也

憂生亂何以止亂所以樂

四

節制之兵有死無

兵死不奔有節制也

有舞于燕有射飲佩劍即

五

公孫建議禁挾弓

公孫之議不窮理也

禦敵之具井田禦營陣之

六

伐亂除兇修國省

修國省躬以正人也

三 教

上

戢戈橐矢憂患方

憂患方始戒不虞也

教之生之者則

二

建其師立其規執

建其師立其規執

民有性君則

三

其答

執其答以刑也

天教之者人

四

漢光厲俗幾亾婁

漢光厲俗尚名節也

教化既美習

五

直木不令其影自

其影自正身先之也

俗乃成習俗

六

飽食嗜嗜禽犢之

飽食嗜嗜逸居無教也

既成運數莫

六

肥

無教也

奪越千百年

六

肥

無教也

流風不絕

六

肥

無教也

麗又

又治也農夫
治地種植耘
除王者治國
慶賞刑誅衆
而不治其國
無制無制之
國其民作慝

上 契敷五教黎民時
雍比屋可封

初 刀斧就礪先自
治也

二 政令苛碎遺大得
細上勞下傲

三 卑人爲主喪其資
斧

四 欲罔其張引其綱
欲絲之治振其紀

五 量形製衣可用爲
儀

六 網濶而踈蠮蝦其
遺利以得魚

上 熊魚科斗惟萃于
首

初 先春布穀雖勞不
忍以候時若遲若速

比屋可封惡人
盡也

刀斧就礪先自
治也

上勞下傲不知
要也

喪其資斧在匪
人也

綱張紀治舉賢
愚從也

量形製衣不好
大也

利以得魚得民
也

惟萃于首不續
終也

若遲若速善乘
時也

廿續

績功也事不
見功何以爲

終務學不在
多能以道成

爲功用兵不
在多務以亂

靜爲功是故
物成秋冬天

地之功時底
隆平帝王之

功

十一育

育養也天地
生物人資以

養君一其法
人得其養是

奢虛

二 帝王君臣務在安
民

三 六子奮庸萬物以
豐天地之功

四 有壹悅珠人口之
腹

五 項羽日勝而亡高
祖日敗而王

六 生事要功利已夸
庸

上 漢宣筭傲優於孝
文日濟我醇

初 井濞勿幕邇遐之
汲

二 芻我黃牛以耕則
收婦子無憂

三 赤子啼飢觀我朶
顛載矜載嗤

務在安民無奇
功也

天地之功不自
爲也

有壹悅珠非其人也
人口之腹祇取禍也

日敗而王善要
終也

生事要功好作
爲也

月濟我醇潛有
損也

遐邇之汲養而
不窮也

芻我黃牛養賢
也

載矜載嗤莫之
恤也

故夫人稱養于母勿養于父終身養于天地人君

四 吐哺何兒母瘠子肥母心之嗜

母瘠子肥損上益下也

五 燕雀之黨自育自養解而羅網

解而羅網勿擾之也

六 發廩移粟東歌西哭

東歌西哭不徧及也

上 井田之行何富何貧萬國之均

萬國之均大成也

初 擊磬撞鐘或清或洪

或清或洪聲從實也

二 慎守而身勿為鵲鳴

勿為鵲鳴無惡聲也

三 蔽葉之鵬其鳴曉

鵲鳥之招聲致殃也

四 空谷來風有聲風

有聲風風匪求之也

五 鬼嘯梁上弗見其象人莫之享

弗見其象無享也

以成名又曰三代之王必先令聞

六 非雷非霆四方之聞蟄者思亨

蟄者思亨求自奮也

十川興

興起也仆而復起衰而更興前王之澤後王之能

初 選馬修輿辨道徐驅

選馬修輿審所寄也

二 大饗無饗撤水無功

大饗無饗力不副志也

三 澣垢縫裂搢歆補缺

澣垢縫裂且可衣也

四 病危得醫器傲得俾

病危得醫佐以明智也

五 楸有枿栽或為棟材

枿栽為棟天才異也

六 熒出于灰可以焚菜

望遠而嗜志力憊也

上 總轡操筆左右有

總轡在上執典替也

十痛

痛病也官病於上民病於下國以陵夷

初

外強中懈恃而不戒

外強中懈釁所從也

二

祛寒得熱金石之孽

祛寒得熱失中節也

三

齒板兇傷治體得亡

治體得亡其醫庸也

四

固本以靜防微以慎天不能病

天不能病自治詳也

五

弗益弗擊輔根引日以俟明術

輔根引日未失也

六

其亡其亡劑審其方醫用其良

其亡其亡戒慎不敗也

上

膏盲不治世無良醫

膏盲之疾不可如何也

十泯

泯滅也爨出于灰噓之實

初

蜩鳴于林綻衣絮衾

蜩鳴絮衾宜早防也

二

微子前見商祀不殄其紹如綫

微子之祀重存商也

難火燎于原滅之則易是故周之與也

三

緡自贖亡乃生少康

夏之不泯得康也

足及其滅也一發矧而有餘可不戒哉

四

躬顛血絕廟夷龍滅

躬顛血絕誠可傷也

餘可不戒哉可不懼哉

五

奕志蹙躬惟運之從

奕志蹙躬無以儀也

可不懼哉

六

水厭其原木剝其根波高葉繁目昧心昏

水厭其原何所長也

上

前車之覆瞻彼社屋

前居之覆後所懲也

丁造

造始也雲雷方屯開乾闢坤肇有父子始立君臣唱之者聖和之者賢為之者

初

太虛測冥開乾闢坤萬有成叙實惟其人

萬有成叙人所為也

二

舜禹之禪湯武之戰天心人願

天心人願非利之也

三

用不擇術功借惡積成艱毀疾

成艱毀疾不由德也

四

依仁附義乘時順理誅暴誅奸利物利已

能利乎物實自利也

潛虛

人成之者天

五 量時度力田作

規模可則不自

六 力春不犁泊秋而

泊秋而飢失時

上 立德建名惟天之命

命也

初 其憂其勤日升于

其憂其勤明且

隆盛也一陽

二 百體四支勿增勿

體之已完勿增損也

之進必盛于

三 酒肉如陵鐘鼓盈

鑠刃墮城守備

夏是謂隆暑

四 視舟之濡室之用

視舟之濡慮患

陰則生矣一

初 暑至臨生寒極陽萌

小人怙成危偏

干寒是謂隆

五 君子長盈小者怙成

近也

冬陽亦形焉

六 危一日萬幾

萬事之微不可

是故王者之

上 累土匪易勿虧一

一簣未成虧九

業必極盈成

初 傲弓之昭益漆與

益漆與膠結以

盈成之時必

二 心德之離微子去

微子去之親戚

貴持守可不

三 守業兢兢朝露春

朝露春水雖凝

念哉

四 倒廩虛庫財散人

散也

散消也氣散

五 霧闔而星灑潰而

盜棄其兵禍亂

而竭族散而

六 積沙防水水至沙

水至沙潰不固

絕民散而滅

上 長夜之宴雖久必

達者先見明始

下而餘

初 堯舜之德禹稷之績

堯舜周孔垂世

下而餘

初 周規孔式終天無斁

無窮也

下而餘

初 周規孔式終天無斁

無窮也

餘終也天通其度日之餘也朔不滿氣月之餘也日不復次歲之餘也功德垂後聖賢之餘也是故天地無餘則不能變化矣聖賢無餘則光澤不遠矣

XX齊

衆星拱極萬矢湊的必不可易

衆星萬矢誰能易中也

齊中也陰陽不中則物不生血氣不中則體不平剛柔不中則德不成寬猛不中則政不行中之用其至平矣

命圖

吉	減	平	否	凶
哀六	四	二	五	三
柔五	四	三	六	二
剛四	六	五	二	三
雍三	二	五	六	四
昧二	四	五	六	三
昭六	四	二	五	三
容五	四	三	六	二

言四 六 五 二 三

慮三 二 五 六 四

聆二 四 五 六 三

覲六 四 二 五 三

繇五 四 二 六 二

濟四 六 五 二 三

得三 二 五 六 四

罹三 四 五 六 三

眺六 四 二 五 三

辨五 四 三 六 二

郤四 六 五 二 三

庸三 二 五 六 四

妥二 四 五 六 五

蠡六 四 二 五 三

訥五 四 三 六 二

宜四 六 五 二 三

忱三 二 五 六 四

詰二 四 五 六 三

憂六	四	二	五	三
特五	四	三	六	二
偶四	六	五	一	三
曠三	二	五	六	四
續二	四	五	六	三
考六	四	二	五	三
范五	四	三	六	二
徒四	六	五	二	三
魏三	二	五	六	四

隸二	四	五	六	三
林六	四	二	五	三
裡五	四	三	六	二
準四	六	五	二	三
資三	二	五	六	四
賓二	四	五	六	三
或六	四	二	五	三
數五	四	三	六	二
又四	六	五	二	三

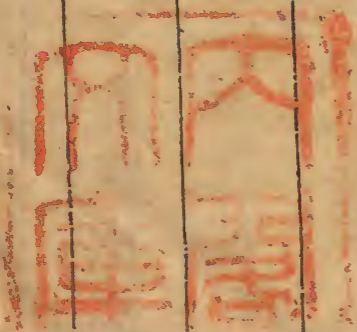
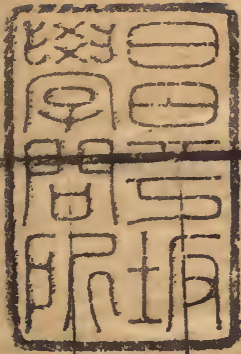
散五	隆六	造二	沃三	痛四	興五	聲六	育二	績三
四	四	四	二	六	四	四	四	二
三	二	五	五	五	三	二	五	五
六	五	六	六	二	六	五	六	六
二	三	三	四	三	二	三	三	四

元餘齊三者無變皆不占初上者事之始終亦不占
五行相乘得二十五又以三才乘之得七十五以為
策虛其五而用七十分而為二取左之一以掛於右
揲左以十而觀其餘置而扞之復合為一而再分之
掛揲其右皆如左法左為主右為客先主後客者陽
先客後主者陰觀其所合以名命之既得其名又合
著而復分之陽則置右而揲左陰則置左而揲右生
純置右成純置左揲之以七所揲之餘為所得之變
觀其吉凶臧否平而決之陽則用其顯陰則用其幽

替虛

幽者吉凶臧否與顯戾也欲知始終中者以所筮之時占之先體爲始後體爲中所得之變爲終變已主其大矣又有吉凶臧否平者於變之中復爲細別也不信不筮不疑不筮不正不筮不順不筮不蠲不筮不誠不筮必蠲必誠神靈是聽

玄以準易虛以擬玄玄且覆瓿而况虛乎其棄必矣然子雲曰後世復有楊子雲必知玄吾於子雲雖未能知固好之矣安知後世復無司馬君實乎



文政辛巳

