

分五段欲俱先
近形勝後及主
前

五臣伏作狀

此節內有竹有
疎有柔有鳥獸
有神怪有寶珍

五臣修作修
五臣珣作觀
錄作礫

不曉文字從開明上到盤叢積三萬四千歲故
云兆基上世泰惠王滅蜀封公子通爲蜀侯築
成都始通中國言語與華同故云開國中古靈
關玉壘皆山名靈關在前故曰門玉壘在後故
曰宇江水出岷山分爲二故曰二江峨眉在成
都南上既以靈關爲門故曰重阻豐蔚山林果
實之饒也卷
於前則跨躡犍群枕轄交趾經途所亘五千餘里
山阜相屬含谿懷谷岡巒糾紛觸石吐雲鬱盆蓋
以翠微囀巍巍以峩峩于青霄而秀出舒丹氣以
爲霞龍池瀉瀑瀆其腹漏江伏流瀆其阿沮若湯
谷之揚濤沛若濛汜之涌波於是邛竹綠嶺茵桂

臨崖旁挺龍目側生荔枝布綠葉之萋萋結朱實
之離離迎隆冬而不凋常擘擘而倚倚孔翠羣翔
犀象競馳白雉朝雛猩猩夜啼金馬騁光而絕景
碧雞儵忽而懼儀火井沈熒於幽泉高燭飛煽於
天垂其間則有虎珀丹青江珠瑕英金沙銀鑠符
采虎炳暉麗灼爍

健健爲郡群祥柯郡轉寄也交趾亦郡也益蓋
氣出貌翠微山氣之輕縹也水氣上蒸爲霞瀉
瀑水沸聲龍池在朱提南漏江在建寧水道伏
流數里復出湯谷濛汜日出入處也邛竹中實
節高可作杖茵桂藥也金馬碧雞在越嵩禺同
山漢武帝時方士言益州有金馬碧雞之神可



淺
此節內有水族
有不上下有
鳥獸

五臣梓作柳

於後則却背華容北指崑崙綠以劔閣阻以石門
流漢湯湯驚浪雷奔望之天迴即之雲昏水物殊
品鱗介異族或藏蛟螭或隱碧玉嘉魚出於丙穴
良木攢於褒谷其樹則有木蘭檉桂杞櫛椅桐櫻
枒楔椈榎楠幽藹於谷底松柏蒼鬱於山峯擢脩
幹球長條扇飛雲拂輕霄羲和假道於峻岐陽鳥

表

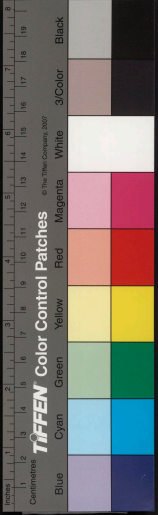
此節內有奇藥
有木竹有草有
益有奇鳥龜龍
有藥有猛士
五巨螭城作
驚錫

迴翼乎高標巢居棲翔聿兼鄧林穴宅奇獸窠窟
異禽熊羆咆其陽鵬鸚鳩其陰猿狖騰希而競捷
虎豹長嘯而永吟

華容水名劔閣石門蜀之險地兩地名中有魚
穴義和日御陽鳥日中鳥礙於高樹故假道迴
翼也鄧林見西京賦咆未代也窠窟期之義
啤也鴟疾也希虛空也

函要害於膏腴其中則有巴菽巴戟靈壽桃枝樊
以菹圃濱以鹽池蝻蟻山棲龜龜水處潛龍蟠於
沮澤應鳴鼓而興雨丹沙絕熾出其坂密房郁毓

文選論主卷二賦京都 五三





文選清言

彼其阜山圖采而得道赤斧服而不朽若乃剛悍
生其方風謠尚其武奮之則實旅觀之則淪舞銳
氣剽於中葉躡容世於樂府

漢夷名銅梁山名宕渠縣名巴叢巴豆巴戟巴
戟天也靈壽木名桃枝竹屬薔草名蝟蝟鳥名
東巴有澤水入謂有潛龍不可鳴鼓鳴鼓即雨
山圖亦斧列仙名言其采丹沙蜜房服之遂得
道間中有淪水實人左右居性剛悍喜舞高祖
為漢王時聞中人范目說高祖募實人定三秦
後樂其猛銳數觀
其舞令樂府習之

西
此節內有奇木
有字有草有石
後皆是藥

於西則右挾岷山涌瀆發川陪以白狼夷歌成章
垌野草昧林麓黝靄交讓所植蹲鴟所伏百藥灌

叢寒卉冬穢異類衆夥于何不育其中則有青珠
黃環碧簪芒消或豐綠莢或蕃丹椒麋蕪布蕙於
中阿風連莛蔓於蘭皋紅葩紫飾柯葉漸苞敷藥
葳蕤落英飄颻神農是嘗盧附是料芳追氣邪味
獨癘瘡

白狼夷名漢明帝時作詩三章以頌漢德垌野
垌外也草昧言草昧然布地也黝靄茂盛也交
讓木名兩樹對生一生一枯如是歲更終不俱
生俱枯蹲鴟羊也以其形相類青珠黃環寶也
碧砮玉可為矢鏃芒消石藥綠莢丹椒風連皆
藥名麋蕪香草漸進長苞叢生也盧盧扁附俞
附皆古善醫者以上衆藥
能除邪氣與癘瘡之病也

文選命主卷二

賦京都

五四

中

此節內有五鼓
有盛有藥有莖
有水果水菓有
魚鳥

此節項數較多
乃標以圓圈沃
五臣熟作就

五臣熟作陶
石作若

林伐山云蜀
舉樹花以秋
其花紅色唐
有進紫梨
元王秋圖有
日詠紅梨花

其封域之內。則有原隰墳衍。通望彌博。演以潛沫。
浸以綿洛。溝洫脈散。疆里綺錯。黍稷油油。粳稻莫
莫。指渠口以爲雲門。灑澆池而爲陸澤。雖星畢之
滂沱。尚未齊其膏液。爾乃邑居隱賑。夾江傍山。棟
宇相望。桑梓接連。家有鹽泉之井。戶有橘柚之園。
其園則有林禽枇杷。橙柿棗棗。櫻桃函列。梅李羅
生。百果甲宅。異色同榮。朱櫻春熟。素柰夏成。若乃
大火流。涼風厲。白露凝。微霜結。紫梨津潤。楊栗罇
發。蒲桃亂潰。石榴競裂。甘至自零。芬芳酷烈。其圃

明有蒟蒻茱萸。瓜疇芋區。甘蔗辛薑。陽蔭陰敷。日
往菲薇。月來扶疎。任土所麗。衆獻而儲。其沃瀛則
有檉蔣叢蒲。綠菱紅蓮。雜以蘊藻。糝以蘋蓼。總莖
柅柅。衰葉秦葵。蕢實時味。王公羞焉。其中則有鴻
儔。鴝侶。鶯鶯鶻鶻。晨鳧旦至。候鴈銜蘆。木落南翔。
水泮北徂。雲飛水宿。唼吭清渠。其淺則有白龜命
鼈。玄纈上祭。鱸鮓鱗鮓。鯉鱣鯢鱣。差鱗大色。錦質
報章。躍濤戲瀨。中流相忘。

潛沫綿洛。四水名。澆池蓄水池。其洩水之處爲
渠口。水自渠出灌田。如雨之至。故曰雲門陸澤。



郡邑
此節內有門迹
宮殿第宅市肆
貨物富民豪士

五位武作虎

馴叶韻志

五位詭譎作
媚滴

為陸地之潤澤也。畢雨星隱。賑富盛也。林禽味似赤柰而小。棹山梨。桃山桃也。甲宅即甲坑。謂花開也。大火心星流行於西。秋時也。鱗發皮拆也。甘至熱也。菊菊管也。綠樹而生。子如桑椹。熟時正青。長二三寸。以密裁而食之。辛香溫調。五臟。莠草也。其根名莠頭。大者如半。其肌正白。可以灰煮。則凝成。可以苦酒澆食之。蜀人珍焉。陽莖。言凡物皆陽氣。莖。而生。陰。數如莖。類生於陰也。漉澤中也。將。菘名。菘亦雜也。批。批。茂也。黃菜也。言葉與實皆四時可食之。味也。鴈。候時而南北。故曰候。鴈。荷。蘆。應。鱸。繳也。呼。吃。鴈。頭。呼。其音聲也。命。呼也。張。衡。應。問。日。籠。鳴。而。籠。應。相。呼。應也。獮。祭。魚。將。食。之。先。以。祭。也。錦。質。魚。鱗。參。差。其。色。相。次。若。錦。質。也。報。章。謂。成。文。章。

於是乎金城石郭兼市中區既麗且崇實號成都開九二之通門畫方軌之廣塗營新宮於爽塏擬

承明而起廬結陽城之延閣飛觀榭乎雲中開高軒以臨山列綺窻而瞰江內則議殿爵堂武義虎威宣化之閣崇禮之闕華闕雙逸重門洞開金鋪交映玉題相輝外則軌躅八達里開對出比屋連甍千廡萬室亦有甲第當衢向術壇宇顯敞高門納駟庭扣鐘磬堂撫琴瑟匪葛匪姜疇能是恤亞以少城接乎其西市廛所會萬商之淵列隱百重羅肆巨千賄貨山積纖麗星繁都人士女絃服靚粧賈貿帶鬻舛錯縱橫異物詭譎奇於八方布有

文選論注 卷二

賦 京都

五六



撞華。麪有枕椰。平杖傳節於大夏之邑。莠醬流沫
 於番禺之鄉。輿輦雜沓。冠帶混并。累轂疊跡。叛行
 相傾。誼譁鼎沸。則唬聒宇宙。囂塵張天。則埃璫曜
 靈。闐闐之裏。伎巧之家。百室離房。機杼相和。貝錦
 斐成。濯色江波。黃潤比筒。籊金所過。侈侈隆富。卓
 鄭埒名。公擅山川。貨殖私庭。藏錕巨萬。鈺擬兼呈。
 亦以財雄。翕習邊城。三蜀之豪。時來時往。養交都
 邑。結儔附黨。劇談戲論。扼腕抵掌。出則連騎。歸從
 百兩。

成都十八門。故曰二九。夷墀高明也。漢有承明
 廬。此擬而起之也。陽城門名。延閣棧道。武義虎
 威。俱門名。金鋪門上飾玉。題椽上飾堯棟也。葛
 諸葛亮。姜姜維。恤居也。少城。小城也。在大城西
 市在其中。織麗。細好之物。袪服。盛也。靚粉。白黛
 黑也。璵貯也。植花。植樹之花。柔。盛也。靚粉。白黛
 椰木名。中有屑如麪。可食。張鷟傳曰。臣在大夏
 時見。邛竹杖。此竹以節為奇。故曰傳節。南越傳
 曰。中國使唐蒙。諷曉南越。食蒙以蒟醬。蒙問所
 從來。曰。西北牂牁江。廣數里。出番禺城下。叛行
 漫行也。管子曰。四人雜處。則其言咙。聒。謹語也。
 羅靈。白日也。離房。房室離異。而機杼之聲。自相
 和也。貝錦。錦文成。都織錦。既成。濯於江水。其文
 分明。勝於初成。他水不如也。黃潤。筒中細布。一
 端數金。籊。盛金器。卓卓。王孫富。至僅八百人。鄭
 程。鄭僮亦數百人。富埒。卓氏。擅山川。謂二家皆
 以冶鑄也。鉞。錢貫也。梁益之間。裁木為器。曰鈺。
 裂帛為衣。曰幌。兼呈者。言皆有常課也。翕習。威





文選注

盛也。邊城蜀邊地。蜀本一國。漢高祖分置廣漢武帝分置犍為。故曰三蜀。百兩百乘也。

宴樂

若其舊俗。終冬始春。吉日良辰。置酒高堂。以御嘉賓。

金壘中生。肴核四陳。觴以清醪。鮮以紫鱗。羽爵既競。絲竹乃發。巴姬彈絃。漢女擊節。起西音於促柱。

歌江上之飄厲。紆長袖而屢舞。翩躚躑以喬喬。合樽促席。引滿相罰。樂飲今夕。一醉累月。

五臣鴟作儂

終冬始春。迎春送冬也。肴。俎醢。核。桃梅屬。醪。清酒。西音。江上。皆曲名。促柱。急絃也。飄厲。歌聲。

若夫王孫之屬。卻公之倫。從會於外。巷無居人。並乘驥子。俱服魚文。玄黃異校。結駟續紛。西踰金隄。

吹獵

東越玉津。朔別晦期。匪日匪旬。蹙踏蒙籠。涉躅寥廓。鷹犬倏眇。罽羅絡幕。毛羣陸離。羽族紛泊。翕響揮霍。中網林薄。屠廩廩。剪旄塵。帶文蛇。跨彫虎。志未駟。時欲晚。追輕翼。赴絕遠。出彭門之闕。馳九折之坂。經三峽之崢嶸。躡五岷之蹇澹。戟食鐵之獸。射噬毒之鹿。鼯貳於萋草。彈言鳥於森木。拔象齒。屣犀角。鳥鍛翮。獸廢足。

五臣鴟作獵

五臣檢作條

五臣鳥作拍

王孫。卓王孫。卻公。豪俠也。從會。獵也。巷。無居人。俱。出觀也。魚文。盛箭器。校隊也。朔別。晦期。言一月之間。乃能周徧也。倏眇。疾速也。罽羅。鳥獸網。絡幕。張設之貌。紛泊。飛泊也。翕響。揮霍。沸亂貌。

文選論主

卷二

賦

京都

五八



文選注

岷山有兩山相對如闕號曰彭門五岷山名一山五重寒澁詰曲也蜀有貊獸毛黑白臆似熊而小以舌舐鐵須臾數十斤又有神鹿兩頭主食毒草名食毒鹿高當為拊拊也貊貊野人也言鳥鸚鵡屬斐斐盛也屢亦拔也

舟遊
五臣作漾

五臣作比

五臣作醜

始而竭來相與第如滇池集乎江洲試水客艤輕舟娉江斐與神遊翳翡翠鈞鯢鮪下高鵠出潛蚪吹洞簫發擢謳感鱣魚動陽侯騰波沸涌珠貝汎浮若雲漢合星而光耀洪流將饗猱者張帝幕會平原酌清醑剖芳鮮飲御酣賓旅旋車馬雷駭轟轟闐闐若風流雨散漫乎數百里之間

場去也滇池周二百里乍深乍廣乍淺狹故俗云滇池在建寧界江洲在巴郡儼正也正船迴濟處為艤五臣作漾浮行也江斐二神女游江濱逢鄭交甫挑之不知其神女也遂解佩與之交甫悅受佩而去數十步空懷無佩女亦不見聘取之相與遊也鸞網也感鱣魚淮南子曰氣巴鼓琴鱣魚出聽陽侯見兩都賦珠貝素質紅裏者猱者獵徒也帝平帳也醜酒也

斯蓋宅土之所安樂觀聽之所踴躍也焉獨三川為世朝市若乃卓犖奇譎侷儻罔已一經神怪一緯人理遠則岷山之構上為井絡天帝運期而會昌景福矜蠶而興作碧出萇弘之血鳥生杜宇之魄妄變化而非常嗟見偉於疇昔近則江漢炳靈

神注

文選論注 卷二

京甫

五九

五臣贊作贊
人理

譽五臣作美

文選海言

世載其英蔚若相如。嶠若君平。王褒曄曄而秀發。楊雄含章而挺生。幽思綯道德。摘藻揆天庭。考四海而為雋。當中葉而擅名。是故游談者以為譽。造作者以為程也。

張儀曰三川周室天下之朝市也河洛伊謂之
三川焉獨三川為朝市見蜀亦都會也神怪謂
下岷山并絡等入理謂下相如君平等并絡岷
山之地人為天之井星昌慶也天帝於此會布
建福也勝蠶濕生蟲蛟類也羣望之如氣之布
寫大福之典有如此羣飛而多也莊子曰長弘
死於蜀藏其血三年化為碧蜀記曰昔有姓杜
各字王蜀號曰望帝宇死化為子規子規鳥名
蜀人聞子規鳴皆曰望帝世戴猶世生也若
平康遠也作老子指歸嚮不淄也按猶蓋也

至乎臨谷為塞。因山為障。峻咀。陞埒。長城。豁險。吞若巨防。一人守隘。萬夫莫向。公孫躍馬。而稱帝。劉宗下輦。而自王。由此言之。天下孰尚。故雖兼諸夏之富有。猶未若茲都之無量也。

勝小隄也蜀之峻咀視長城若陞埒也戰國策曰齊有長城巨防言蜀之豁險可吞納也後漢

公孫述為導江卒正恃其地險眾附遂自立為天子劉宗先主劉備也

捷乾辨益藍汾斌濶學濛汜蒙似湯湯傷傷儻

叔侵侵邪楔肩樅聰梗便鴉丰菹租蝻必滅蝻

夾實宗躡躡驕霍叔痛消漉漉柿市棹鄂櫪斯甲宅

文選卷主 卷二 賦 京都 六十一



吳都枯不如蜀
 都此等議論不及
 氣平子
 冗者則多弱
 羊故之

是征上林賦
 山水二大宗為
 撰盤而以技獵
 為下棋全在字
 向用通意其論
 為景物然有獨
 至處第間或失
 之小及雜又失
 勢於不免淡滂
 孟安騷平子而
 力並不及
 拈蜀起

孫月峯先生評文選

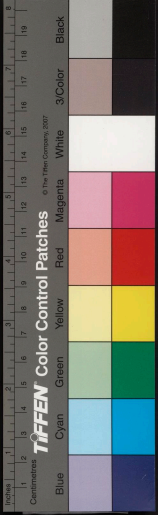
吳都賦

歎語稍平子羊度

東吳王孫輒然而哈曰夫上圖景宿辯於天文者
 也下料物土析於地理者也古先帝世曾覽八紘
 之洪緒一六合而光宅翔集遐宇鳥策篆素玉牒
 石記鳥聞梁岷有陟方之館行宮之基歟而吾子
 言蜀都之富禺同之有偉其區域美其林藪矜巴
 漢之阻則以為襲險之右狗蹲鴟之沃則以為世
 濟陽九韞齷齪而算固亦曲士之所歎也旁魄而論

烏程閔齊華論註

甲圻樛臻 蒟 蔟 弱 藍 吁 梔 如禮 蕘 墳 鋪 委 罇 狙
 切 鯢 啼 禮 袷 縣 靚 淨 帶 迭 桃 光 吃 茫 盞 愛 比 筒
 皮筒 籠 羸 鈺 柏 規 醜 普 沼 飆 寮 躑 獵 聃 廢 京
 塵 主 晶 香 貍 樽 蔓 么 屨 歷 結 竭 渴 眞 顛 儀 蟻 蟬 尋
 汜 浮 泛 浮 布 亦 側 剔 揆 琰 切 凡 其 皆 有 類 也 且 其 類 也 且 其 類 也



善無色字兩

稍遠

愈覺弱

手觀作觀

巨鹿二字自
上林插末
五臣巨作杜

開國

五臣風作俗
張作展

強城

都邑抑非大人之所壯觀也何則土壤不足以攝
 生山川不足以周衛公孫國之而破諾葛家之而
 滅茲乃喪亂之丘墟顛覆之軌轍安可以麗王公
 而著風烈也觀其積燼而不窺玉淵者未知驪龍
 之所蟠也習其蔽邑而不覲上邦者未知英雄之
 所躔也子獨未聞大吳之巨麗乎

東大吳也楚人謂吳為吳淮南子曰九州外有
 八澤八澤外有八紘純純綱也言為天地之紀
 綱也翔集遐宇謂飛集遠方之宇如遊蒼梧會
 稽等也鳥策鳥跡文書於竹策策素策書於帛
 也玉躔秘文也躔方巡省也再同蜀山名襄陰
 之右言要害無與並也羅殿局小貌濟陽九謂

濟亢陽之厄也旁魄與旁薄同猶混同也磧
 磧淺水見沙石貌玉淵水深處美玉所出也

且有吳之開國也造自太伯宣於延陵蓋端委之
 所彰高節之所興建至德以創洪業世無得而顯
 稱由克讓以立風輕脫躡於千乘若率土而論都
 則非列國之所觐望也故其經畧上當星紀拓土
 畫疆卓犖兼并包括于越跨躡蠻荆發女寄其曜
 翼軫寓其精指衡嶽以鎮野目龍川而帶垺

端委禮衣委貌謂冠袖長而裳齊委至地也吳
 本夷風太伯始化之如此延陵李札也端委至
 德謂太伯高節克讓謂季札觐望相觐而怨望
 也一云觐相又觐如羨之貌星紀斗也斗為日



雜鈇山川之

此處粗舉大略
一山一川相間
下乃分水陸二
項鋪鈇

水

此即大略指海
內有崎嶇有奇
有奇物奇樹奇
福

有鱗介二種
泰何只詩以於
是乎樂之
五臣總作句

月五星之經始故謂星紀吳之分野也越全并
 於吳故曰包括吳得楚四郡故曰跨躡發女越
 分野異軫楚分野也衡山楚鎮今并楚
 故指以為鎮龍川海南水名垌林外也
 爾其山澤則嵬嶷曉岬嶢嶻鬱峴嶢澗洳泮汗溟漸
 森漫或涌川而開瀆或吞江而納漢魄魄魄魄漉
 漉淅淅噉噉乎數州之間灌注乎天下之半
 嵬嶷二句山高險也潰泄二句水廣大也魄
 魄涌川開瀆之狀也漉淅吞江納漢之狀也
 百川派別歸海而會控清引濁混濤并瀨瀆薄沸
 騰寂寥長邁漚焉洶洶隱焉噉噉出乎大荒之中
 行乎東極之外經扶桑之中林包陽谷之滂沛潮

波汨起迴復舊里歛霧逢濤雲蒸昏昧泓澄翕濳
 湏溶沆瀣莫測其深莫究其廣澶滍漠而無涯總
 有流而為長瓌異之所業育鱗甲之所集住

控亦引也漚水暴至聲噉噉遠聞聲大荒海外
 也東極極天地之東也歛氣上出也濳滂煩鬱
 之狀雲蒸水氣蒸而為雲也泓下深大也翕迴
 復之貌澶安流貌有流百川也此總言水深廣
 貌瓌異鱗甲指
 下文所云也

於是乎長鯨吞航脩鯢吐浪躍龍騰蛇蛟鯨琵琶
 王鮪鱖鮐鮑龜鱗鱗烏賊擁劍龜鼈鯖鱒涵泳乎
 其中草鱗錢甲詭類舛錯汙洄順流唵喞沉浮

文選論注 卷三 賦 京都 三



以上皆言水

島嶼懸遼。洲渚憑隆。曠瞻迢遞。迴眺冥蒙。珍怪麗
奇隙。充徑路。絕風雲。通洪桃。屈盤丹桂。灌叢琦枝。
抗莖而敷葉。珊瑚幽茂。而玲瓏。
海中山曰島。洲上有山曰嶼。憑隆高大也。曠瞻
句謂島嶼也。迴眺句謂洲渚也。際異也。水經曰
海中有山各度。索上有大桃。屈盤三千里。南越
山中所在丹桂叢聚。無他雜木。灌木叢生也。琦
枝高百二十仞。食其華。繫令人長生。扶
南傳曰。派海中有盤石。珊瑚生其上。
增岡重阻。列真之宇。玉堂對雷。石室相距。藹藹翠
幄。嫋嫋素女。江斐於是往來。海童於是宴語。斯寔
神妙之饗象。嗟難得而觀繹。

陸海
此語大約止國
本間有說有果
有竹。開似有
鳥有珍禽

自此以下言陸
之所為州
木竹果提綱
也

華木鋪敘。蓋比
上林如燕。喻佳
有澤色。第工夫
在皮面上。徑夫
絕可尋

列真神仙也。玉堂石室。仙人居住也。雷屋前承雷
也。江斐。見蜀都賦。海童。海神也。饗象。未審也。觀
繹。次第也。言所述神仙事甚微。祕未得詳審。
難知其次第也。自百川派別至此。皆言水也。

爾乃地勢坱圠。卉木賦。蔓遭藪。為圃。值林為苑。異
峯。蔭。夏。擘。終。隲。方志所辯。中州所羨。
坱圠。莽沕也。高下不平貌。卉。草木總名。段長也。
有草為圃。有木為苑。葩。榮也。蔭。與敷同。藪。亦榮
也。草木冬生曰藪。自此以下言山。
之所有。為下草木竹果提綱也。

草則藿蒟豆薏。薑彙非一。江離之屬。海苔之類。綸
組紫絳。食葛香茅。石枅水松。東風扶留。布護臯澤。
蟬聯陵丘。蜃綠山嶽之岳。纂歷江海之流。机白蒂。



五臣傳考作
韓暉

舟銘錄名元
君遺子如馬切
俗言為幼柿是

謂薄唇數一
實銷不啗合不
說難立非楚知
巧文至於却俱
夫形不是神

五臣傳錄檢
垂作字樣點

善於作鳥

文選注

銜朱韃鬱兮梳茂、擘兮菲菲、光色炫晃、芬腹膾蠶、

職貢納其包匭、離騷詠其宿莽、

菴豆蔻皆藥名、納草樹也、朶類也、江離香草、綸
組草似組也、紫絳紫菜、絳菜也、石帆生海、隰石
上草類、無葉、高尺許、水松草藥、東風亦草名、扶
留藤也、斷之長寸許、以合石、黃灰、檳榔、並咀之
口赤如血、崑山節也、篲歷草覆岸上、江海在下
流也、机搖也、帶花根、綴於枝上、朱莛花也、梳草
生初達也、盼蠶見蜀都賦、香茅、既包而又匣之
裹也、匭匣也、禹貢有包匭菁茅、既包而又匣之
以貢也、宿莽、卷施草、扶其心不
死、屈原嘉其志、故離騷詠之

木則楓、桺、豫章、栢、欄、枸、榔、絲、枹、枕、檀、文、欖、楨、楨、平、
仲、君、遷、松、梓、古、度、楠、榴、之、木、相、思、之、樹、宗、生、高、岡、

族、茂、幽、阜、擢、本、千、尋、垂、蔭、萬、畝、攢、柯、挈、莖、重、葩、
葉、輪、菌、虬、蟠、壻、堪、鱗、接、榮、色、雜、糅、綢、繆、縟、繡、宵、露、
霑、霽、旭、日、晡、時、與、風、颺、颺、颺、颺、颺、颺、
音、響、亮、蓋、象、琴、篋、并、奏、箏、竽、俱、唱、其、上、則、有、猿、父、
哀、吟、猗、子、長、嘯、狄、廳、猓、然、騰、越、飛、超、爭、懸、接、垂、競、
遊、遠、枝、驚、透、沸、亂、牢、落、翬、散、其、下、則、有、梟、羊、麀、狼、
猥、踰、羆、象、於、菟、之、族、犀、兕、之、黨、鉤、爪、鋸、牙、自、成、鋒、

穎、精、若、曜、星、聲、若、雷、霆、名、載、於、山、經、形、鏤、於、夏、鼎、

楓、桺、香、木、豫、章、木、名、并、欄、欖、也、枸、榔、樹、直、而、高、
其、用、與、并、欄、同、出、廣、州、縣、杏、蘇、樹、高、大、其、實、如、

文選論注

卷三

賦 京都

六





入選

酒杯中有如絲懸者一實得數斤日南交趾有之
之柘大樹皮厚味苦煎以藏眾果不爛豫章有之
之柘櫨二木名文木也密緻無理色黑如牛角
日南有之櫨木樹皮中有如白米屑者可作餅
似麩交趾虛亭有之植櫨二木名平仲木實
自如銀君遷樹子如瓠形古度木不萃而實于
從皮中出大如石櫨可煮食廣州有之植櫨木
之盤結者其盤節文尤好可作器出建安相思
大樹也理堅邪斫之可作器其實如珊瑚歷年
不變東冶有之柘亂也柘重也植櫨相重貌靈
露露重貌時昏暗貌馳劇馳馳風聲也猿公
白猿也越有處女越王問以劍俠之事道逢老
翁自稱赤猿公與處及試劍術化為白猿而去
出吳越春秋狎狀如大人面見人則笑狎猿類
露鼻尾長四五尺居樹上兩則以尾塞鼻建安
臨海有之鼯如猿肉翼若蝙蝠食火煙葦如人
號一名飛生飛生子故也狎猿狎之類騰越
輕捷也透鷺也半落希疎也鸞雉也雉鷺不羣

偶而散獸亦如之也鼻羊一名禺禺人面長脣
黑身有毛及踵見人則笑麋狼大如鹿角向前
有枝下出反向上常居平地不得入山林廣州
有之狎猿如狎龍首食人狎虎屬能化為人於
菟虎也犀如冰牛一角當額上鼻上角亦墮也
夏禹禹鑄鼎象物百物
而爲之備使人知神靈

其竹則筴管林筴桂箭射筒柚梧有篁篔筍有業

苞筍抽節往往縈結綠葉翠莖霜停雪構蠹森

峯蓊茸蕭瑟檀樂嬋娟玉潤碧鮮梢雲無以踰嶰

谷弗能連鷺鷥食其實鷓鴣掇其間

箕管生水邊長數丈圍一尺五六寸一節相去
六七尺或一丈廬陵始興以南有之林筴卽袁

公與越女所試劒術竹也桂竹生於始興小桂
 縣大者圍二尺長四五丈箭竹細小勁實可為
 箭也射筒細小通長可為射筒柚梧亦竹名篁
 竹叢生也篁竹如篋實中強勁交入銳之以為
 矛筭竹有毒夷人以為風刺獸必食苞笋冬笋
 也出合浦其味美於春夏時出馬援傳橫壘深
 長貌濬清蒞之狀翁葦茂也蕭瑟聲也檀樂婢
 婿美也梢雲出漢書天文志其說梢如樹也解
 谷崑崙北谷美竹所生鸞鶯
 鶉鷄皆風類非竹實不食
 其果則丹橘餘甘荔枝之林檎櫛無柯椰葉無蔭
 龍眼橄欖檪榴禦霜結根比景之陰列挺衡山之
 陽素花斐丹秀芳臨青壁係紫房鷓鴣南翥而中
 雷孔雀絳羽而翔翔山鷄歸飛而來棲翡翠列巢

以重行

餘甘如梅李核有刺初食苦後甘高涼建安有
 之檳榔高六七丈無枝菓從心生其實作房從
 心中出一房數百實交趾日南九真皆有之椰
 樹無枝高十尋葉在末如求蒲實如飽繫樹頭
 實外有皮如胡桃核裏有膚白如雪厚半寸膚
 裏有汁升餘清如水味如蜜核可作飲器椰椀
 子樹也實似梨出丹陽諸郡椀椰子樹也實亦
 如梨出交趾禦霜冬熟也此景國各衛山南岳
 也鷓鴣常南飛不止絳五色也山鷄鷓鴣也翡
 翠巢樹顛生子夷人稍徙下其巢未飛便取之
 其琛賸則現瑤之阜銅錯之垠火齊之寶駭鷄之
 珍頰丹明璣金華銀樸紫貝流黃縹碧素玉隱賑
 歲稟雜插幽屏精曜潛穎砦陟山谷椅岸為之不

有以
立臣諫作前



又今荒陬四野
以伸未盡之意
莫美地山景
奈何不極一鋪
張

枯。林。木。為。之。潤。躡。隋。矣。於。是。鄙。其。夜。光。宋。玉。於。是。陋。其。結。綵。

錯白鐵也。火齊前賦註皆云珠也。異物志曰。火齊如雲母。重沓可開。色黃赤似金。出日南。賴丹。丹沙也。瑛珠屬。金華金之有華采者。銀橫。銀在石者。流黃。土精。縹碧。素三項色也。歲暮排積貌。幽屏僻地也。潛穎深潛而有光穎也。碧植也。墜落也。崎岸長岸也。潤躡色盛也。結綵宋之寶玉也。

其。荒。陬。謫。詭。則。有。龍。穴。內。蒸。雲。雨。所。儲。陵。鯉。若。獸。浮。石。若。桴。雙。則。比。日。片。則。王。餘。窮。陸。飲。木。極。沉。水。居。泉。室。潛。織。而。卷。絳。淵。容。懷。慨。而。泣。珠。開。北。戶。以。

向。日。齊。南。冥。於。幽。都。

陬四隅也。湘東有龍穴。中有黑土。天早以水沾此土。則暴雨。陵鯉有四足如鱗。鱗甲似鯉。居土穴中。浮石體輕虛浮也。比日王餘一魚也。俗云越王鱸魚棄其半。遂無其一面。故曰王餘。雙行則此目也。飲水朱崖海中。有流千里無水。有木析之以盆甕。承其汁而飲之。水居蛟人。水底居也。泉室即水居。淵容即蛟人。俗傳蛟人從水出。寄寓人家。積日賣。縮歸去。從主人索餐。泣而出。珠滿盤。以與主人。南冥極南地。幽都極北地。日南人開北戶。猶北人開南戶。始見日也。

其。四。野。則。眇。睨。無。數。膏。腴。兼。倍。原。隰。殊。品。宓。隆。異。等。象。耕。鳥。耘。此。之。自。與。稱。秀。菰。穗。於。是。乎。在。煮。海。為。鹽。採。山。鑄。錢。國。稅。再。煎。之。稻。鄉。貢。八。蠶。之。繅。



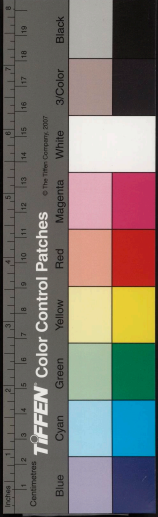
鄧隱都邑
於帝內有城郭
 猶有宮室官
 大夫居有世家
 或居有貨物有
 或代猛士有式

二極作視

徒觀其郊隧之內與都邑之綱紀霸王之所根柢
 開國之所基址郭郭周匝重城結隅通門二八水
 道陸衢所以經始用累千祀憲紫宮以營室廓廣
 庭之漫漫寒暑隔閔於邃宇虹蜺迴帶於雲館所
 以跨時煥炳萬里也造姑蘇之高臺臨四遠而特
 建帶朝夕之滌池佩長洲之茂苑窺東山之府則
 瓌寶溢目觀海陵之倉則粟紅流衍起寢廟於武

昌作離宮於建業闡闔閭之所營采夫差之遺法
 抗神龍之華殿施榮楯而捷獵崇臨海之崔嵬飾
 赤鳥之曄曄東西膠葛南北崢嶸房櫺對櫺連閣
 相經闢闢譎詭異出奇名左稱鸞崎右號臨圃雕
 樂鏤奈青瑣丹楹圖以雲氣畫以仙靈雖茲宅之
 夸麗曾未足以少寧思比屋於傾宮畢結瑤而構
 瓊高闈有閤洞門方軌朱闕雙立馳道如砥樹以
 青槐亘以淥水玄蔭耽耽清流壘壘列寺七里使
 棟陽路屯營衛比廨署棊布橫塘查下邑屋隆夸

文選論注 卷三 賦 京都 十



長干延屬飛薨外互

結隅城角相對也。二八吳水門八陸門八也。憲紫宮法天紫微宮也。虹蜺見西都賦。越絕書曰吳王起姑胥臺五年乃成。高見三百里。卽姑蘇也。朝夕池湖水朝盈夕虛也。觀視也。東山吳之府庫藏寶玉所也。海陵吳之倉名。閭閻造吳城郭。夫差增崇侈靡。故以爲言也。神龍建業正殿名。榮備嬰以白碧。鑲以黃金。狀類龍蛇。昔越作此以獻吳王。今神龍殿亦施此也。捷獵大第。親臨海赤烏二殿。名樞房室之疏也。據帷屏屬門。憲之廡亦名。橫與橈奇義同。一云槐憲也。寧崎臨剛狀其險峻。卽所謂奇名也。藥拱也。柰斗也。青瑣憲。鏤瑣文也。傾宮築所作。瑤臺亦築所築。瓊室村所作。閭限也。方軌並車也。馳道天子之道。寺司也。俠棟棟相俠也。俠當與夾同。陽路路之陽也。橫塘查下閭巷名。令佟也。長干地名。

其居則有高門異貴。魁岸豪華。虞魏之昆。顧陸之喬。岐嶷繼體。老成奕世。躍馬疊跡。朱輪累轍。陳兵而歸。蘭綺內設。冠蓋雲蔭。閭閻闐噓。

典始也。言自祖父以來皆貴也。一云聘食之貴也。虞魏顧陸吳之舊姓。岐嶷少而賢者。蘭綺兵戎之格。見西京賦。

其鄰則有任俠之靡。輕詠之客。締交翩翩。偵從奕奕。出躡珠履。動以千百里。讎巷飲飛觴。舉白翹關。扛聘。拊射壺博。翻陽暴謔。中酒而作。

靡美也。詠輕利急疾也。珠履以珠飾履也。史記曰春申君客三千餘人。其上客皆躡珠履白罰。



爵名，翹舉也。關門，關也。列子曰：孔子能翹國門之關，而不以力聞。言勇也。手舞曰：并，壺投壺也。鄱陽之人，性多急，酒酣，好為暴虐之戲，中酒，半醉也。

於是樂只，衍而歡，飫無匱，都輦股而四，奧來暨水，浮陸行，方舟結駟，唱棹轉轂，珠且永日，開朝市而普納，橫闌闈而流溢，混品物而同塵，并都鄙而為一。士女佇胎，工賈駢坐，紵衣絺服，雜沓縱萃，輕輿按轡，以經隧，樓船舉颿，而過肆，果布輻湊，而常然。致遠流離，與珂珮，縑賄紛紆，器用萬端，金溢磊珂，珠玕闌干，桃笙象簟，韜於筒中，蕉葛升越，弱於羅

紉，溫嘉象繆，交貿相競，誼諱嗶呶，芬葩蔭映，揮袖風飄，而紅塵晝昏，流汗霖霖，而中遠泥濘，富中之昨，貨殖之選，乘時射利，財豐巨萬，競其區宇，則并疆兼巷，矜其宴居，則珠服玉饌。

衍樂也，不脫履升堂曰：飫，一云飽而飲酒曰：飫。輦王者所乘，故京邑之地，通曰輦，暨至也。闌闈市門，竹胎立視也。並，次也。從走貌，輿船帳也。流離珂珮，皆寶也。縑，夷貨名。磊珂，闌干皆衆多貌。非賈也。珠十貫為一珉，桃笙，桃枝簟也。吳人謂簟為笙，象簟，象牙為簟也。蕉葛，升越皆布類。澀，喜言語不止貌。榮，修錯亂貌。嗶呶聲也。霖霖，小雨貌。人衆流汗似之。富中，勾踐所治以為義田，以其肥饒故名。出越絕書。昨，田人也。珠服，以珠飾服也。此段承上高門貴貴而言。



五臣扶掄作
皮改

趨材悍壯。此焉比廬。捷若慶忌。勇若專諸。危冠而
出。疎劔而趨。扈帶鮫函。扶榆屬鏃。藏鏃於人。去戢
自闕。家有鶴膝。戶有犀渠。軍容蓄用。器械兼儲。吳
鈞越棘。純鈞湛盧。戎車盈於石城。戈船掩於江湖。

趨捷也。慶忌。吳王僚之子。吳王欲殺之。逐之不
及。射之不中。專諸。吳勇士。扈。被也。楚人謂被為
扈。一作扈。從之。扈。恐非。鮫函。以鮫皮飾刀也。扶
榆。板也。屬鏃。劍名。鏃。矛也。戢。插也。藏鏃於人。
言人皆有之。不須取之。武庫如藏於人也。去。謂
出行也。其戢。亦自闕取之。不必自備也。鶴膝。矛
也。其戢如鶴脰也。犀渠。楯也。吳鈞。吳王命國中
作金鈞。有貪王。賞殺兩兒。以血釀。二鈞。獻之。
鬻問。請官求賞。王曰。爲鈞者衆。而子獨求賞。何
以異於衆乎。曰。我作鈞。殺兩子。以成之。因向鈞

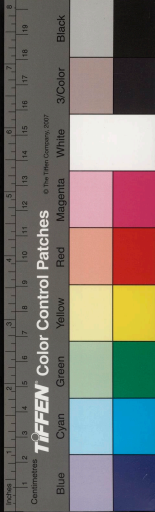
而哭。呼其兩子之名。吳鴻。扈。曰。我在此。王不
知汝之神也。未絕口。而兩鈞飛著於父之背。迺
賞之百金。越。棘。劍。有寶劍五。一純鈞。二湛盧。
三莫邪。四蒙。五巨闕。俱出越。絕書。石城。石頭
城。戈船。船。下有戈也。此
段承前在侯之辭來。

校獵。獨歸之吳。
何以解不過規。
橫上林。謂借以
綉。擬耳。何如。但
倚游觀。猶為相
合。

忽先挿入夷種

吳王出獵

露往霜來。日月其除。草木節解。鳥獸脂膚。觀鷹隼
誠征夫。坐組甲。建祀姑。命官帥而擁鐸。將校獵乎
具區。烏澣狼臙。夫南西屠。僂耳黑齒之酋。金鄰象
郡之渠。鸞賦蠡。商報雪警捷。先驅前途。俞騎。騁路
指南。司方。出車輦輦。被練鏘鏘。吳王乃巾玉輅。輕
驢。旗魚須。常重光。攝烏號。佩干將。羽毛揚鞋。雄



陸獵
自山林河江為
陸泰山為稽
來

此長對股創自
太冲唐人多效
之雖六關兩然
而終竟且步
六拘而不昧

文選

戟耀鉞貝冑象弭織文烏章六軍衿服四駢龍驤
峭格周施置爵普張單罕瑣結買蹶連綱法以九
疑禦以沅湘輶軒蓼擾毅騎燭煌

勝肥也祀姑橋也捕鐸執鐸以宣令者具區澤
名烏許南夷名其族為人所殺則居其死所何
殺主有過之者不問是否仇而食之狼脫能夜
親金知其良夫南有巧才不與衆夷同西屠以
草染齒冷白作黑僮耳人錢其耳匡金鄒去夫
南二千餘里其地出銀象郡曰南郡也羈駮疊
公衆馬走貌報雪疾走也俞騎登山之神齊桓
公北征見人長尺而人物具焉管仲曰登山之
神有兪兒者長尺而人物具焉管仲曰登山之
且走馬前導也出管于指南車上有木人常指
其南方障障車聲中車幕也兩馬駕車曰輶魚
須旗于也以魚之鬚為之重光畫日月形於常

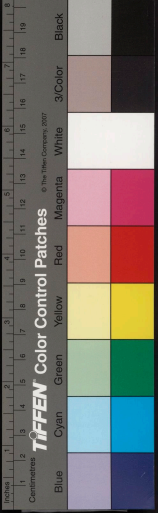
也烏號黃帝之弓貝冑兜鍪以貝飾之也再弓
殫飾以象牙織文之織當作機鳥章畫鳥形於
上也殫同也驟舉也峭格張網之木置爵單罕
皆網名瑣結如瑣之連也買蹶亦網名連綱以
麤繩總連諸綱也陸關也祭禁也於山水之間
皆為關阻九疑沅湘山水之借言也輶軒輕車
也蓼擾亂也

祖楊徒搏拔距投石之部優臂駢脅狂趨獷發鷹
騁野干鹵受鋌賜夷勃盧之旅長殺短兵直髮馳
騁僂佻空並銜枚無聲悠悠旆旌者相與聊浪乎
昧莫之垌

文選論主 卷三

賦 京都

十四





文選注

五臣爛作焰
菴作拉

五臣地作地

五臣菴作菴

板距兩人以手相按能拔引之也狂趨走也獵
徑勇也矚目精也參譚粒獮相隨衆多貌莽買
廣大貌賜夷甲名勃盧牙名殺
亦牙也空卽並也聊浪放曠貌
鉦鼓壘山火烈燦林飛爛浮煙載霞載陰菴攝雷
礮崩齧弛岑鳥不擇木獸不擇音暴虺虺頰麋麋
驀六駿追飛生彈鸞鴉射徐挺白雉落黑鳩零陵
絕嶮嶮聿越巉嶮蹠蹠竹相猱猱柎柎封豨菴神
螭掩剛鉞潤霜刃染

菴攝雷礮崩弛之聲虺白虎虺黑虎頰紆前兩
足也麋大麋也驀上馬也駿白身黑尾一角虎
爪者如鼓飛生蹠也鴻南方鳥黃頭赤目五色
齊儂鳩毒鳥蹠蹠蹠蹠也猱猱奔走也封豨大

其字可謂極意
飛動然非大雅
之氣翻可爲運
動

猪也南楚人謂猪
爲猪菴猪聲也

於是弭節頓轡齊鑣駐蹕徘徊倘佯寓目幽蔚覽
將帥之拳勇與士卒之揚抑羽族以背距爲刀鉞
毛羣以齒角爲矛鈇皆體著而應卒所以挂扞而
爲瘡痍衝蹕而斷筋骨莫不劔銳挫鋒拉押摧藏
雖有石林之峯嶸請攘臂而靡之雖有雄虺之九
首將抗足以跳之顛覆巢居剖破窟宅仰攀鶴鷄
俯蹴豺獍刳剖熊羆之室剽掠虎豹之落猩猩啼
而就擒萬萬笑而被格屠巴地由象骼斬鵬翼掩

綴字是韻此處
明是向對股密
却又不甚對韻
又非錯誤似有
為佳之意之不

文選海言

廣澤輕禽狡獸周章夷猶狼跋乎紵中忘其所以
睽賜失其所以去就魂褫氣懾而自錫獸者應弦
而飲羽形債景僵者累積而增益雜糞錯繆傾藪
薄倒岬岫巖穴無研狶鬚蒼無麀麋思假道於豐
隆披重霄而高狩籠鳥兕於日月窮飛走之棲宿
彈節彈止行者也北磨也跨觸也切傷折也押
擲也石刺兩方山鳥所聚處雄虺九首出宋玉
招魂跳躡也鷓鴣鷺雉也猯白豹猩猩性好酒
醉則不能去乃啼而就擒鷓鴣泉羊也見人則
執手而笑乃食之人因以筒致臂則執筒而笑
笑則脣掩其目人抽臂以擊綴其脣於額而殺
之巴蛇能食象山海經曰巴蛇食象三歲出其
骨餘骨也夷猶猶豫也狼跋狼背也紵網綱也

舟遊

睽暫視也賜疾視也錫跌也歇崩也飲羽沒其
箭羽也岬山旁也研縱並獸于麀鹿子鷓雉子
言獵取無遺也豐隆雷師借道雷師獵
取日月中之鳥死甚言其無遺物也

嶸澗闕岡岫童鬣眾滿效獲衆迴靶乎行睨觀漁
乎三江汎舟航於彭蠡渾萬艘而既同弘舸連舳
巨檻接臚飛雲蓋海制非常模墨華樓而島峙時
髣髴於方壺比鷁首之有裕邁餘艗於往初張組
帷構流蘇開軒幌鏡水區篙工楫師選自閩禺習
御長風猗猗靈胥責千里於寸陰聊先期而須臾
小山別大山曰嶸闕空也童無草木也靶善輩
也三江彭蠡皆吳之巨水舳船前也艦船後也

文選論注 卷三 賦 京都 十六



權謳唱、簫籟鳴、洪流響、渚禽驚、弋磬放、稽鰓鳴、虞
 機發、雷鷓鴣、鉤餌縱橫、網罟接緒、術兼詹公、巧傾
 任父、筌鮪鱮、鱓鱮鯊、覃兩鮓、翼鱗鰓、乘蠶龜、置同
 眾共羅、沈虎潛鹿、馬礪侶束、微鯨背、中於羣、犗攬
 捨暴出而相屬、雖復障河而釣鯉、無異射鮒於井
 谷、

弋磬取鳥箭也、虞機、虞人所張之機、弩牙也、鵠
 鵬無考、鷓鴣似鳧、頭有總羽毛、詹公、詹何也、楚
 人以獨繭絲為綸、芒針為鈎、荆條為竿、剖粒為
 餌、引盈車之魚於百仞之圍、出列子、任父、任公
 子也、為大鈎、巨罾、十二犗牛、以為鈎、躡會稽、投
 竿東海、已而大魚食、巨鈎、揚旌、黃白波、若山
 海水震盪、任公子得若魚、離解之、刺河以東、蒼
 梧以西、無不厭此魚者、出莊子、鱓、鱓也、羣、籠也、
 翼、盛魚器、兩鮓、即比目魚也、鱗、鰓、大魚名、鱗、魚
 形如惠文冠、青黑色、似蟹、有十二足、在腹下、雄
 常負雌、行、漁者得之、必雙、故曰乘蠶、眾、魚網也、
 沈、虎、魚頭身似虎也、潛、鹿、魚有角似鹿也、馬、馬
 羈也、礪、兼有也、侶、亦力也、馬、礪、侶、束、者、陷網罟
 之中也、微、鱗、魚之有力者、背中、即上大鈎、巨罾
 十二犗、鱗、魚中此犗、故為之得也、攬、捨、妖、星、淮
 南子曰、鯨、死而羣星出、鯨、死多故、妖、星、疾、出、相
 屬也、射、鮒、井、谷、易、井、卦、辭、鮒、小魚也、障、大河、而
 釣、鯉、者、見、射、魚、於、井、谷、必、小、之、今、於、江、海、上、得



此大魚則臨河釣鯉者我又輕之無異釣鯉者觀射鮒之微也

結輕舟而競逐迎潮水而振緝想萍實之復形訪
靈變於鮫人精衛衛石而遇織文鯨夜飛而觸綸
北山亡其翔翼西海失其游鱗雕題之士鏤身之
卒比飾虬龍蛟螭與對簡其萃實則訖費錦績料
其虓勇則鵬悍狼戾相與昧潛險搜瓌奇摸螭蝟
捫菁螭剖巨蚌於回淵濯明月於漣漪

緝釣織也家語曰楚昭王渡江有物大如斗赤而圓觸王舟王使問孔子孔子曰此萍實也唯霜者為能獲之山海經曰東海中有一獸如牛一足入水則風如雷其皮冒鼓圍五百里各曰

夔北山經曰發鳩之山有鳥各精衛自呼赤帝之女游東海溺而死不及取西山以填東海西山經曰秦器之山是多鱈魚狀如鯉魚身鳥翼蒼文白首常遊東海夜飛而行雕題雕額也其亂在鬱林水南其雕鏤與虬龍相似故云此飾亂費猶依稀也虓猛也菁螭天龜可為器者巨蚌育明珠者回淵深淵也

畢天下之至異訖無索而不臻豁壑為之一罄川
瀆為之中貧晒澹臺之見謀聊襲海而徇珍載漢

女於後舟追晉賈而同塵汨乘流以砰宕翼颼風
之颼颼直衝濤而上瀨常沛沛以悠悠汜可休而
凱歸揖天吳與陽侯指包山而為期集洞庭而淹





文選論

留數軍實乎桂林之苑饗戎旅乎落星之樓置酒

若淮泗積肴若山丘飛輕軒而酌綠醪方雙轡而

賦珍羞博物志曰澹臺字子羽賈千金之璧於河河箱

欲得之波浪急起兩蛟夾舟子羽怒曰欲取吾

璧可以義不可以勇以劍斬蛟浪乃止子羽投

壁於河三投三歸之子羽毀璧而去漢女卽江

婁見南都蜀都二賦音賈賈大夫見西都賦呼

者擊水貌颺疾也颺颺風聲也沱巴也朝陽之

谷神爲天吳卽水伯也陽侯見西都賦包山大

湖中山中有石室謂之洞庭桂林苑落星樓在

建業醪酒也賦編輿也

飲烽起醪鼓震士遺倦衆懷忻幸乎館娃之宮張

五位登作兼
宴集

五臣喻作飲
此處頗難句更
易讀之不快疑
有誤

九臣汁作汁

女樂而娛羣臣羅金石與絲竹若鈞天之下陳登

東歌操南音胤陽阿詠秣任荆豔楚舞吳愉越吟

翕習容裔靡靡愔愔若此者與夫唱和之隆響動

鐘鼓之鏗聒有殷砥頽於前曲度難勝皆與謠俗

汁協律呂相應其奏樂也則木石潤色其吐哀也

則淒風暴興或超延露而駕辯或踰淥水而採菱

軍馬弭髦而仰秣淵魚竦鱗而上升酣湑半八音

并歡情留良辰征魯陽揮戈而高麾迴曜靈於太

清將轉西日而再中齊旣往之精誠



文選音義

烽起會衆飲也。酌盡也。震鼓以告盡也。吳俗謂
 好女爲娃。鈞天樂見西都賦。東歌桀所作。陽阿
 舞名。亂演也。棘東夷樂名。任南夷樂名。豔楚歌
 偷吳歌。皆情閒麗也。隆響聲高也。鈺聆聲大也。
 殷繁也。珉山也。不聲與樂聲俱高。若山頽於
 前而曲之轉變。不可勝紀也。此雖遠方音樂然
 下與謠俗協。止與律呂應。故能使木石潤色。淒
 風暴興也。列子曰。鄭師文鼓琴。當春而叩商絃。
 以召南呂。涼風至。草木實。及秋叩角絃。以激爽
 鐘。溫風徐迴。草木榮。故云之也。延露曲名。潑水
 詩名。採菱亦曲名。淮南子曰。歌採菱。不若延露
 以和。故云。駕巖。仰林。伯牙鼓琴。馴馬仰林也。疎
 鱗。孤巴鼓琴。鱗魚出聽也。酣酒合也。涓樂也。淮
 南子曰。魯陽公與韓戰。日暮。援戈而麾。日爲之
 反三舍。既往。謂曰。將以掩。指。披。義。與。備。法。今
 卽指魯陽也。

總結

末歸之陷我

蓋亦先王之所高會。而四方之所軌則。春秋之際。
 要盟之主。闔閭中其威。夫差窮其武。內果。伍員之
 謀。外騁孫子之奇。勝彊楚於柏舉。棲勁越於會稽。
 闕溝乎商魯。爭長於黃池。徒以江湖嶮峻。物產殷
 充。繞雷未足。言其固。鄭白未足。語其豐。士有陷堅
 之銳。俗有節概之風。睚眦則挺劍。喑鳴則擊弓。擁
 之者。龍騰據之者。虎視。鹿城若振槁。塞旗若顧指。
 雖帶甲一朝。而元功遠致。雖累葉百疊。而富彊相
 繼。樂滑衍其方域。列仙集其土地。桂艾練形而易

象字起行不
文勢覺不通

色赤須蟬蛻而附麗中夏比焉畢世罕見丹青圖
其象珍瑋貴其寶利也舜禹遊焉沒齒而忘歸精
靈留其山阿翫其奇麗

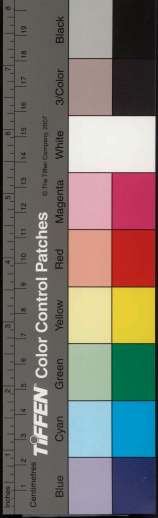
左傳曰禹會諸侯於塗山執玉帛者萬國塗山在吳地故云茲土要盟強要而結盟誓也孫子之奇孫武以兵法教閭閻也繞審關中之險以總京師如屏雷也鄭白渠各見西都賦睡毗曠日小怒也啼鴉恣未發也深美也衍出也言美藥之真出此域中也桂父象林人服桂葉以龜腦和之顏色時白時赤時黑亦須于豐人泰穆公主魚吏食相實石脂絕穀齒落更生細髮復出後之吳俱出列仙傳蟬蛻飲而不食三十日而蛻得道者如之也附麗非吳人而麗於吳也中夏不見吳之珍異神仙等徒以丹青畫其象以為可寶可利也舜死蒼梧禹或會稽後皆

人吳地

仍以折蜀收

剖荆士庶商榷萬俗國有鬱鞅而顯敞邦有湫阨而踈跼伊茲都之函弘傾神州而韞櫝仰南斗以斟酌兼二儀之優渥由此而揆之西蜀之與東吳大小之相絕也亦猶棘林螢耀而與夫尋木龍燭也否泰之相背也亦猶帝之懸解而與夫極枯疏屬也庸可共世而論巨細同年而議豐確乎暨其幽遐獨邃寥廓間奧耳目之所不該足趾之所不躋侷儻之極異崛詭之殊事藏理於終古而未寤

餘波不盡



於前覺也若吾子之所傳孟浪之遺言畧舉其梗概而未得其要妙也

鬱茂也，騃，缺，字，皆盛也，顯，傲，高，廣也，泐，既，早，狹也，陸，闕，不，舒也，音，舊，俗，有，如，是，之，不，同，也，神，州，中，國，帝，居，也，吳，地，包，含，神，州，若，福，積，也，南，斗，吳，之，分，野，仰，以，斟，酌，以，酌，酒，餘，也，言，可，兼，天，夜，之，盛，也，獨，龍，鍾，山，神，其，地，幽，昧，視，為，晝，驅，為，夜，帝，之，懸，解，性，之，曠，達，者，也，語，出，莊，子，桎，梏，強，屬，形，之，拘，束，者，也，山，海，經，曰，戴，負，殺，狻，猊，帝，楚，之，疏，屬，之，山，桎，其，右，足，二，者，相，背，之，甚，故，以，相，況，也，豐，沃，饒，地，猶，磽，確，地，偶，儻，娼，詭，謂，非，常，詭，異，之，事，也，紮，理，終，古，謂，未，宜，決，雖，前，覺，猶，未，寤，也，孟，浪，猶，無，根，據，也

眼 爾 哈 切 奴 來 曬 洒 缺 沸 拂 洒 免 森 眇 磕 概 歎 鷓

齋 盪 漆 免 鮪 委 給 怡 鱗 鰭 錯 龜 勾 鼈 碎 驗 驗 鷓

鳩 玉 孔 輒 駝 戲 蛟 許 勿 鼠 避 貝 龜 霽 雷 壘 坎 壘 北

烏 點 切 烏 老 切 琴 詩 蘆 於 蕭 育 葯 納 蒂 帝 菴 銳 杭 元

杞 椿 竿 茄 插 冊 撮 輒 霽 澹 霽 脛 有 臆 裒 猓 彈 觀

羅 狽 果 趙 卓 麇 儕 於 菟 烏 徒 箕 云 築 筭 勞 標 樑 蟾 錯

措 垠 銀 積 稱 歲 歪 襲 懷 若 徹 陟 雉 啜 綴 覲 史 荼 節

貽 瘞 堊 避 澗 淋 颯 帆 戕 戍 縹 捷 非 佩 澀 寄 嘉 香 泉

學 霽 麥 霰 沐 鉤 談 戲 伐 脂 突 脆 荒 羈 騁 駢 詩 聿 屬

休 董 衝 報 激 霄 間 單 權 杓 鈞 蹠 蹄 越 懸 獷 鑛 狻 葵



魏都偏詞曲辨
論又六不如蜀都
之濃而簡

五臣子作為

賈做東家賦主
在齊揚德都平
子以台燭居云
魏西吳太神非
後魏舍京德何
為作此現場語
津以三長當是
之識君子詞則
虛鳴際繪之鏡
純論述

魏都賦

魏國先生有粹其容、乃肝衡而誥曰：异乎交益之
士，蓋音有楚夏者，土風之乖也。情有險易者，習俗
之殊也。雖則生常，固非自得之謂也。昔赤南宜僚
弄丸，而兩家之難解，聊為吾子復翫德音，以釋二
容競于辯囿也。
軒張目也，眉止曰衡，异異也。交吳地，益蜀地，生
常謂習之所成，若常性也。宜僚楚人，白公將與
子西戰，使召宜僚將用之，宜僚不與。齊鞞華而
從弄丸，自若白公感之，遂止兵。

文選論注 卷三

賦

京都

一三

狷立 猥 畏 浪 殺 旭 菘 拉 魁 合 釐 東 頰 棟 驀 雁 鴝
京 挺 延 繼 連 豫 申 薙 呼 角 鉞 披 扞 害 疇 委 刎 肉 觚
此 狻 貊 萬 扶 浦 幣 格 紘 橫 睽 閃 賜 釋 襁 思 踴 唐 跌
伏 岬 峽 狎 帝 縱 宗 鷹 須 鷄 謀 闕 旭 罟 浮 靶 垂 鵬 明
鮪 庚 鱗 魚 贈 介 巢 朝 鱗 號 辰 狐 弟 執 蠶 吼 去 龍
蓋 龍 伊 頤 徵 暉 睭 界 亂 意 旭 翼 鳴 奚 颺 精 醜 醜 蘇 賈



四字堆積覺稍

藩屏稱字法以
復字對双字

五臣弗作不

垂前二國

律者意感然
未入化境

出題

爲江海結而爲山嶽列宿分其野荒裔帶其隅巖
圃潭淵限蠻隔夷峻危之竅也蠻陬夷落譯導而
通者鳥獸之氓也正位居體者以中夏爲喉舌不
以邊陲爲襟帶也長世字氓者以道德爲藩不以
襲險爲屏也而子大夫之賢尚弗曾庶翼等威附
麗皇極思稟正朔樂率貢職而徒務於詭隨匪民
宴安於絕域榮其文身驕其險棘繆默語之常倫
牽膠言而踰侈飾華麗以矜然假偃強而攘臂非
醉粹之方壯謀踣駭於王義孰愈尋靡蒞於中遠

造沐猴於棘刺劔閣雖嶂憑之者蹶非所以深根
固蒂也洞庭雖滄負之者北非所以愛人治國也
彼桑榆之末光踰長庚之初暉况河莫之爽塏與
江介之湫涓故將語予以神州之畧赤縣之畿魏
都之卓犖六合之樞機

權輿始也譯傳四夷之語也庶翼等威庶衆附

翼王室明其等威也說隨詭人之善隨人之惡

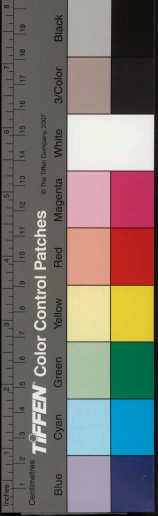
矜其是也躡與舛義同咬色雜也靡蒞蒞草靡

蔓言中遠非蒞蔓之所也韓子曰衛人有以棘

刺之錐爲母猴喻無度量之言也劔閣蜀之險

要河庭吳之巨津桑榆末光日將沒也長庚星

名言日將沒之光尚踰星之初暉也湫涓小水



文選卷之三

賦

京郡

三四

華香蓮

撰語雖子弟終
實拘任而不活

排

據中華

文選海言

也中國各神州赤縣樞戶所藉
開闢者機弩牙皆言其要也

于時運距陽九漢網絕維奸回內蠱兵纏紫微翼
翼京室耽耽帝宇巢焚原燎變為煜燼故荆棘旅
庭殷殷寰內繩繩八區鋒鏑縱橫化為戰場故麋
鹿寓城也伊洛榛曠嶠函荒蕪臨蕃牢落馮邱丘
墟而是有魏開國之日締構之初萬邑譬焉亦猶
準麋之與子都培塿之與方壺也且魏土者畢昂
之所應虞夏之餘人先王之桑梓列聖之遺塵考
之四隈則八埏之中測之寒暑則霜露所鈞卜偃

前識而賞其隆吳札聽歌而美其風雖則衰代而
盛德形於管絃雖踰千祀而懷舊蘊於遐年

陽九災厄也不飲酒而怒曰曩漢亂起於閭閻
故曰內蠱紫微宮名耽與沈音義同深遠之貌
巢焚原燎言帝室毀壞也殷殿繩繩皆衆也伊
洛東京嶠函西京臨蕃齊地馮邱楚地言四地
皆亂也準麋古醜人畢昂魏之分野舜禹所都
先王列聖指舜禹也卜偃晉掌卜官獻公封畢
萬於魏偃曰畢萬之後必大故曰賞其隆吳札
季札也聘魯歌魏風曰美哉大而婉險而易行
故曰美其風形管絃指季
札懷舊指卜偃蘊積也

爾其疆域則旁極齊秦結奏冀道開胷股衛跨躡
燕趙山林幽峽川澤迴繚恒碣磳磳於青霄河汾

疆域

山水作
靈異田曉俱
只略點一二

文選論主卷三

賦

京都

一五



構思覺苦

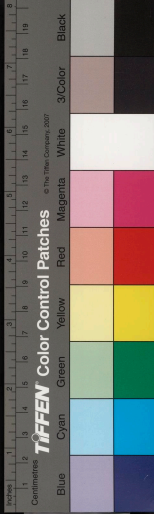
浩澗而皓澹，南瞻淇澳，則綠竹純茂，北臨漳滏，則冬夏異沼，神鍾迢遞於高巒，靈響時驚於四表，溫泉慈涌而自浪，華清蕩邪而難老，墨井鹽池，玄滋素液，厥田惟中，厥壤惟白，原隰嘽嘽，墳衍斥斥，或鬼祟而復陸，或魑朗而拓落，乾坤交泰而煙燭，嘉祥徵顯而豫作，是以兆朕振古，萌極疇昔，藏氣讖緯，閱象作帛，迥時世而淵默，應期運而光赫，暨聖武之龍飛，肇受命而允宅。

冀道二州名，殿衛在商，故云開寶幽陝深遂也。恒恒山，磻磻石山，磻磻高貌，皓澹大也，漳滏二

水名，滏水，魏因以名焉，故云冬夏異沼，神鍾石鼓也，鄴西北有鼓山，上有石鼓，時時自鳴，故云靈響慈溢也，水急流貌，華清，言溫泉華美清潔，可以滌病延壽也，在廣平，墨井，井中有石如墨，在鄴鹽池，在河東，嘽嘽，平坦貌，斥斥，廣大貌，鬼壘，高下貌，復陸，重疊也，魑朗，光明也，拓落，寬廣也，魏言山川之形也，徵美也，豫作，禱辭之美，明示魏祚也，漢桓時黃龍見，現於楚宋之間，識者云，嘉祥豫作也，萌始也，抵本也，振古疇昔，即前小偃季，札所賞識，讖緯，即黃龍之應也，讖，驗也。

爰初自臻，言占其良，謀龜謀筮，亦既允臧，脩其邦郭，繕其城隍，經始之制，牢籠百王，畫雍豫之居，寫八都之宇，鑿茅茨於陶唐，察卑宮於夏禹，古公草

之都
繼說管建大鼎
常語多便覺不
鍊家便賦味能



五臣換作誤

創而高門有闕，宣王中興而築室百堵，兼聖哲之軌，并文質之狀，商豐約而折中，准當年而為量，思重爰，摹大壯，覽荀卿，采蕭相，僞拱木於林衡，授全模於梓匠，遐邇悅豫，而子來，工徒擬議，而騁巧，闡鈎繩之筮，緒承二分之正要，發日昃，考星耀，建社稷，作清廟。

雍陵東西二京，八都入方也。高門有闕，築室百堵，皆詩詞以美儉也。闕門限足以限內外也。重爰大壯易也。易云：上古穴居野處，聖人易之以宮室，上棟下宇，以待風雨，蓋取諸大壯。荀卿云：宮室臺榭以避溫涼，非以誇泰，故覽之蕭何治宅，不為地，日後世實思吾儉，不賢無為，世家所

正殿

大臣以作而

奪故采之，僞其也。林衡，正山林之官，鈎曲尺也。繩所以直木者，筮與詮同次也。二分，春秋之中也。按日考星，周禮匠人建國畫參諸日中之景，夜考之星極，以正朝夕。

棟宇之弘規，對若崇山，崛起以崔嵬，髮若玄雲，舒蜺以高垂，瓊材巨世，插壘參差，粉楹複結，攀楹疊施，丹梁虹申，以並亘，朱栢森布而支離，綺井列疏，以懸帶，華蓮重葩而倒披，齊龍首而涌霄，時梗概於滬池，旅楹間列，擘鑿挾振，棖題黜黜，階階嶙峋，長庭砥平，鐘虞夾陳，風無纖埃，雨無微津，巖巖北



善位作通

闕南端攸遵，竦峭雙碣，方駕比輪，西闕延秋，冬啓長春，用觀羣后，觀享願賓。

隙山小而無草木者，言築室周匝比之岡隙之無險峻也。巽山貌，鬚雲貌，巨世大於當世也。插巒相接貌，粉棟也，椽椽也，樂曲柄也，楹柱柄也。樂榼本一，有曲直之殊耳。綺井，板為井形，畫飾如綺也。綺井中皆畫蓮華，自上垂下，故云懸帶。倒披，雷屋水流也，作龍首於椽頭水從口中瀉之於地，流池蓄水灌稻者，涌雷似之也。梗，概言相似也。挾，振一云屋內也。衆，極光輝，鑒於屋內也。一云挾中央也。振，屋宇穩也。黜，黜深黑色，階階階道上處也。曉，曉級次也。南端，南方正門，遵法也。言法北闕也。方駕，比輪門廣可並車而行也。延秋，長春端門之外東西門也。願，養也。

左則中朝有絕聽政作寢，匪樸匪斲，去泰去甚，木

左只聽政一殿

前有門木草者
反
姜叶韻此礼

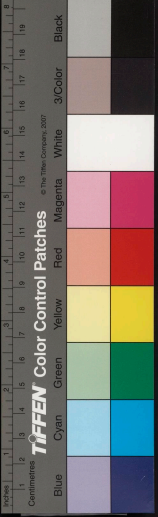
無彫鏤，土無締錦，玄化所甄，國風所稟，於前則宣明顯陽，順德崇禮，重闈洞出，錯錯濟濟，珍樹猗猗，奇卉萋萋，蕙風如薰，甘露如醴，禁臺省中，連闈對廊，直事所繇，典刑所藏，藹藹列侍，金蜩齊光，詩朝陪幄，納言有章，亞以柱後，執法內侍，符節謁者，典璽儲吏，膳夫有官，藥劑有司，肴醴順時，賡理則治，於後則椒鶴文石，永巷壺術，桐梓木蘭，次舍甲乙，西南其戶，成之匪日，丹青炳煥，特有溫室，儀彤宇宙，歷象賢聖，圖以百瑞，粹以藻詠，茫茫中古，此焉

五巨壹作闕

淺有後宮溫室

室亦織貌
此段重特有
溫室句

文選論杜 卷三 賦 京都 二八





曲池錄固全
是宏宇

則鏡有虞作鏡，茲亦等鏡。
中朝內朝也。漢氏大司馬侍中散騎諸吏爲中朝。丞相六百石以下爲外朝。寢正殿，文昌殿之東，聽政之殿，爲正殿也。掖赤觀，玄化，聖化也。躡成也。國風所稟，四方風俗，稟於此也。鏡注謂儉約，稟於國風，恐非宜，明顯陽順德，崇禮昏聽政殿前之門，直事若今之當直者。金明列侍之冠飾也。詰朝，平旦也。陪帷，侍天子帷帳也。納言，喉舌之官。杜後，御史官，卽執法內者，也。符節，謁者主之。典璽，儲史司之。順時，謂辟大，賤理，謂藥劑。椒房，後宮通稱。鶴鳴，鶴堂也。文石室，椒梓坊。木蘭坊，昔在聽政殿後，不巷後宮別名。壺術宮門道也。西南其門，言宮門或西向，或南向也。溫室殿名，書天施聖賢百瑞之象，而藻以贊詠使人主見之，知往古如鏡也。舜始作十二章之製，今溫室之畫亦與之齊也。

五區琳作蔬
右有同池
堂必果
閣臺 馳道
水空
軒塲

善臺作高

雲雀想印銅卷

此未半說詩欠
明看甘泉西都
二賦說半未半
何等酸快

右則疎圃曲池，下晚高堂，蘭渚莓莓，石瀨湯湯，弱
 蔓係實，輕葉振芳，奔龜躍魚，有睨呂梁，馳道周屈
 於果下，延閣亂宇，以經營，飛陛方輦，而徑西。三臺
 列時而崢嶸，亢陽臺於陰基，擬華山之削成，上累
 棟而重霄，下冰室而互冥，周軒中天，丹墀臨森，增
 構峩峩，清塵影影，雲雀蹀躞，而矯首，壯翼摘鏤於
 青霄，雷雨窈冥而未半，曦日籠光於綺寮，習步頓
 以升降，御春服而逍遙，八極可圍於寸眸，萬物可
 齊於一朝。



文選清

疎圃銅爵園也。在文昌殿西。下晚高堂。下者爲晚高者爲堂也。離騷曰。滋蘭九畹。晚田也。呂梁之水。爲晚。萼萼盛貌。艾木細枝也。際視也。呂梁之水。急流。今池。中魚龜如視。呂梁也。馳道。天子道。果下。馬名。漢廐有樂浪所獻。果下馬。高三尺。以駕輦車。延閣。龍宇。閣道。棟宇相連。引也。飛陛。空中閣道。方輦路。廣可並車行也。三臺。銅雀。金鳳。水井也。櫺而高大。謂之陽。在臺上。故曰亢。基在下。故曰陰。山海經曰。太華之山。四方削成。今臺似之也。重霽。屋簷重也。水室。五冥。言清涼也。周軒。長廊。有憲者也。丹墀。天子庭。以丹塗之也。衆上也。風從下。升也。影影。輕舉也。雲雀。鳳也。踏也。壯翼。雀之翼也。摘。鑊。摘布其形。鏤也。窻。窻也。臺。高雷。雨在臺。半日光在上。籠於綺窻也。

宿衛

長塗。車首。豪徽。互經。峇漏。蕭唱。明宵。有程。附以蘭。鑄。宿以禁兵。司衛。閑邪。鈞陳。罔驚。於是崇墉。濬洫。

城

五程况作况

嬰。環帶。洩。四門。轍。轍。隆。厚。重。起。憑。太。清。以。混。成。越。埃。盪。而。資。始。邈。邈。標。危。亭。亭。峻。峙。臨。焦。原。而。弗。况。誰。勁。捷。而。無。怨。與。岡。岑。而。永。固。非。有。期。乎。世。祀。陽。靈。停。曜。於。其。表。陰。祇。濛。霧。於。其。裏。

牟首。閑道。有室者。豪徽。道也。程。猶。限也。蘭。鑄。見西京賦。鈞。陳。星名。象。後宮也。墉。城也。洫。溝也。環。城。上。女。墉。洩。水。涯也。轍。轍。高也。隆。慶。大。屋也。太。清。天也。埃。盪。地也。尸。子。曰。莒。國。有。石。焦。原。廣。事。五。十。步。臨。百。仞。之。難。苦。因。莫。敢。近。有。以。勇。見。莒。子。者。獨。却。行。齊。踵。焉。德。懼。也。非。有。期。世。祀。言。不。以。世。代。之。遠。近。爲。期。也。陽。靈。日。也。陰。祇。雲。雨。之。神。

苑以玄武。陪以幽林。綠垣。開。圍。觀。宇。相。臨。碩。果。灌。

苑

文選論注 卷二

賦

京都

三十

苑中有觀
水華竹
水果
鳥擊介歌

文選清言

叢園木竦尋，篁篠懷風，蒲桃結陰，回淵灌，積水深，
蒹葭贊，萑蕪森，丹藕凌波而的礫，綠芰泛濤而浸
潭，羽翻頡頏，鱗介浮沈，棲者擇木，雖者擇音，若咆
渤澥與姑餘，常鳴鶴而在陰，表清籟，勒虞箴，思國
卹，忘從禽，樵蘇往而無忌，卽縱鹿而匪禁。

玄武苑名，中有幽林，頡頏，頡頏也，回淵，曲淵也，灌，澄也，贊，分別也，爾雅曰，荷芙蓉，其根藕，今言丹藕，凌波，指其華也，咆，鳴也，渤澥，姑餘，皆海也，頡頏，至在陰，皆言自得其性也，清籟，施沼草木有房，鹿會獸之處，表，不禁也，虞箴，虞人之箴，戒禽荒也，見左傳，樵，取木，蘇，取草也。

膜，膜，垌野，奕奕，蕃畝，甘茶，伊蠡，芒種，斯阜，西門，漑

街欄

其前，史起灌其後，澄流十二，同源異口，蓄為屯雲，
泄為行雨，水澍稷稌，陸蒔稷黍，黝黝桑柘，油油麻
紵，均田畫疇，蕃廬錯列，薑芋充茂，桃李蔭翳，家安
其所，而服美自悅，邑屋相望，而隔踰奕世。

膜，膜，美也，茶，苦菜，蠶生也，芒，種稻麥也，西門，豹與史起，俱為荆令，引漳水以溉田，澄，級次也，異口，渠口各別也，澍，溉也，隔踰，奕世，言太平無事，不相往來也。

內，則街衢輻湊，朱闕結閤，石杠飛梁，出控漳渠，疏
通溝以濱路，羅青槐以蔭塗，比滄浪而可濯，方步
欄而有踰，習習冠蓋，莘莘蒸徒，斑白不提，行旅讓





文選滄言

善大書之大
行奉

閣

容節

三注擬作擬

衢設官分職營處署居夾之以府寺班之以里園
其府寺則位副三事官踰六卿太常之號大理之
名厦屋一揆華屏齊榮肅肅階關重門再扇師尹
爰止毗世作禎其閭閻則長壽吉陽永平思忠亦
有咸里寘宮之東開出長者巷苞諸公都護之堂
殿居綺窻輿騎朝猥踈殿其中營客館以周坊飾
寶侶之所集瑋豐樓之開閼起建安而首立葺牆
幕室房廡雜襲劓厠罔掇匠斲積習廣成之傳無
以儔橐街之邸不能及

市
三丘下而字
作之

石杠橋也控引也魏武堰漳水在鄴西十里在
曰漳渠北滄浪指通溝也步欄長廊方步欄指
青槐也莘莘多也蒸衆衆也不提不携擊器物也
三事周立政有三事之官魏置丞相御史大夫
故云副五臣謂正德利用厚生者非置卿有九
故云踰六士揆言同也屏門墻也營屋翼也關
兩階之間也毗佐也長壽至思忠皆坊名咸里
外咸所居閨門也都護宮名復多也踈殿積累
也天下朝貢車馬繁多俱積於都護之堂也豐
樓卽客館閼巷門一云中所述出入也稱建
安者古者重客館故舉年號也劓曲刀劓曲
鑿也廣成傳秦之客館橐街卽漢蠻夷之館

廊三市而開廛藉平遠而九達班列肆以兼羅設
闌闔以襟帶濟有無之常偏距日中而畢會抗旗
亭之曉嶂侈所眺之博大百隧轂擊連軫萬貫憑

文選論注卷三

賦京都

三三

上三市開慶平
達九遠此百應
較擊連於馬載
俱是錯結對法
若竹九遠平遠
亦可却故作此
等詞只是欲
競新義
五臣雜作預
善故作風
庫藏

軾捶馬袖幕紛半一八方而混同極風采之異觀
質劑平而交易刀布質而無算財以工化賄以商
通難得之貨此則不容器周用而長務物背窳而
就攻不鬻邪而豫賈著馴致之醇釀白藏之藏富
有無隄同賑大內控引世貨資帑積滯琛幣充勃
關石之所和鈞財賦之所底慎燕弧盈庫而委勁
冀馬填廐而馴駿

三市大市朝市夕市也關關市中巷旗亭市樓
也薨薛高貌軫車後也幕覆車軫者擊馬之曉
衣袖與幕紛然相半也質劑商書一札而別之
也刀錢也錢與布相質也財以工化言物之財

武功

用管工人所化也財與材古字通窳病也攻壑
也豫誑也醇釀醇厚之化也白藏庫名有屋一
百七十四間在西城下秋為白藏因以名焉賑
豐也大內內庫也言與內庫同豐也控引世貨
引天下之費財也實南夷稅名帑布也壻貯也
珠玉曰琛布帛曰幣按關石和鈞句出尚書言
石與鈞欲關通而和平也不為解鈞為釋此誤
用也五臣注以關石作秤非燕弧燕地所出角
弓也馴壯馬也

至乎勅敵糾紛庶土罔寧聖武興言將曜威靈介
宵重襲旌旗躍莖弓珧解禁矛鋌飄英三屬之甲
綬胡之纓控弦簡發妙擬更贏齊被練而銛戈襲
偏裒以讀列畢出征而中律執奇正以四伐碩畫



精通目無匪制推鋒積紀鋒氣彌銳三接三捷既
晝亦月尅剪方命吞滅咆咻雲撤叛換席卷虔劉
祿威八紘荒阻率由洗兵海島刷馬江洲振旅輜
輳反旆悠悠凱歸同飲疏爵普疇朝無劓印國無
費留

葦旗竿也弓以屬者謂之挑繫弓押也三屬三
札相重而連之也纓胡武士纓各簡發擇處而
發也更羸古善射者虛發而鴈下見國策練甲
棗也鉞利也偏棗或衣名棗在中左右異色故
曰偏棗讀列中止也謂或止或列也紀十二年
也三接三捷旣晝亦月註云一日三接戰一月
三克捷之愚謂晝夜接戰無不捷也月卽夜也
方命不用命者咆咻自矜健之人叛換反易也

修文

賦語的對意
初便是宋末

四民末朝

度劉殺也侵盛也流兵制馬戰勝後事輜輳衆
車聲疏爵普疇有功者疇其爵邑皆偏也刊印
銷其印角言吝惜不與
喪亂旣弭而能宴武人歸獸而去戰蕭斧戢戈以
柙刃虹旌攝麾以就卷對洪範酌典憲觀所恒通
其變上垂拱而司契下緣督而自勸道來斯貴利
往則賤國圖寂寥京庾流衍

蕭斧越斧也洪範治天下大法也觀所恒通其
變易詞也緣順也督中也語出莊子庾倉也

於是東鯁卽敘西傾順軌荆南懷德朔北思躋綿
綿迥塗驟山驟水襁負責贄重譯貢篚髻首之豪



燕乳

齊詩讀入聲

冥丹
音無六英二
字
五臣傳竹譜

數語殊又新

五臣閣作閣

原註釋田大閱
俱但卷點

文選流言

錄耳之傑服其荒服斂衽魏闕置酒文昌高張宿
 設其夜未遽庭燎晰晰有容祈祈載華載喬岌岌
 冠緹纍纍辨髮清醑如濟濁醪如河凍醴流澌溫
 酌躍波豐肴衍衍行庖皤皤情情醺醺酣滑無滓
 東觀會稽海外國西傾西極之山德順也躋是
 也壘首錄耳四夷之人也高張宿設先期而設
 樂也未遽未急明也凡天子會諸侯必設庭燎
 以待之祈所衆多也喬四喬也緹憤也澌流水
 也酌三重釀酒也衍衍寬饒貌情情和悅貌
 凡飲酒能者飲不能者止謂之醺滑樂也
 延廣樂奏九成冠韶夏冒六英五莖傳響起疑震
 靈天宇駭地廬驚億若大市之所興作二贏之所

曾聆金石絲竹之恒韻匏土革木之常調干戚羽
 旄之飾好清謳微吟之要妙世業之所日用耳目
 之所聞覺雜糅紛錯兼該汜博鞞鞞所掌之音韎
 昧任禁之曲以娛四夷之君以睦八荒之俗
 延陳也六英帝學樂五莖顯頭樂善無六英二
 宅則備響六字當爲二句傳與嘈古文通大帝
 謂鈞天樂也見西京賦昔秦穆公夢大帝饗已
 趙簡子亦夢大帝饗已秦趙同姓故云二贏鞞
 鞞掌四夷樂官秣昧
 任禁四夷之樂也
 既苗既狩爰遊爰豫藉田以禮動大閱以義舉備
 法駕理秋御顯文武之壯觀邁梁騶之所著林不



善網作罟

槎枿澤不伐天斧斨以時罾網以道德連木理仁
挺芝草皓獸爲之育藪丹魚爲之生沼喬雲翔龍
澤馬于阜山圖其石川形其實莫黑匪鳥三趾而
來儀莫赤匪狐九尾而自擾嘉穎合穗以萁萁醴
泉涌流而浩浩顯禎祥以曲成固觸物而兼造蓋
亦明靈之所酬酢休徵之所偉兆

夏獵曰苗爲苗除害也冬獵曰狝狩者收也莊
子曰尹需學御其師將教以秋駕故云秋御梁
騶古詩篇天子田也槎斬也槎斬去木梢也皓
獸白鹿白麋也丹魚赤魚也喬雲內赤外青黃
龍所翔也于小步也皆魏時所見之瑞又張掖
之柳谷見瑞石靈圖始見於建安成形於黃初

木器之德化

五臣弗作不

受漢

莫黑匪鳥莫赤匪狐者詩辭言異物也嘉禾醴
泉亦魏所見之瑞萁萁秀貌醴醴猶感應也
收收率土遷善罔匱沐浴福應宅心醇粹餘糧栖
畝而弗收頌聲載路而洋溢河洛開奧符命用出
翩翩黃鳥銜書來訊人謀所尊鬼謀所秩劉宗委
馭異其神器闢玉策於金縢案圖籙於石室考歷
數之所在察五德之所莅量寸旬涓吉日陟中壇
卽帝位改正朔易服色繼絕世修廢職徽幟以變
器械以革顯仁翌明藏用玄默菲言厚行陶化染
學警校篆籀篇章畢覲優賢著於揚歷匪孽形於



宗室

特規

親戚本枝別幹蕃屏皇家勇若任城才若東阿抗
旄則威驗秋霜擗翰則華縱春葩英詰雄豪佐命
帝室相兼二八將猛四七赫赫振振開務有謚故
令斯民親泰階之平可比屋而為一

收版和樂貌醇粹猶醇厚也河洛開奧河圖洛
書也黃初元年黃鳥銜丹書見河尚壺人謀謂
歌謠也鬼謀謂祥瑞也量寸句謂漢祚將絕也
滑澤也徵儀旌旗也菲言厚行薄能言而厚實
行也染學謂積染之學篆籀經史篆籀之書匪
孽良註引漢書不孽諸侯不以庶孽蓄之也向
註謂孽私形見也不以私情見親戚也良註為
長任城東阿皆魏武之子驗猶猛也二八八元
八禮也四七光武二十八將也謚辭也泰階天
之三階上階上星為天子下星為女主中階上

傳晉

五臣恩作情

星為諸侯三公下星為卿大夫下階上星為元
一士下星為庶人三階平則天下太平故謂之泰
階比屋為一言比屋
可封天下一家也

算祀有紀天祿有終傳業禪祚高謝萬邦皇恩綽
矣帝德冲矣讓其天下臣至公矣榮操行之獨得
超百王之庸庸追亘卷領與結繩卷留重華而比
蹤尊虛赫胥義農有熊雖自以為道洪化以為隆
世篤玄同奚遽不能與之踵武而齊其風是故料
其建國析其法度諮其考室議其舉厝復之而無
數申之而有裕非疏糲之士所能精非鄙俚之言

總領



所能具

傳業傳於晉也。臣至公帝為臣於晉。至公之道也。愁領結繩上古之世也。尊虛以下。上古有天下之說。言不特此。蹤於舜。雖尊虛諸君。與之踵武也。玄同大同也。疏攝靈也。

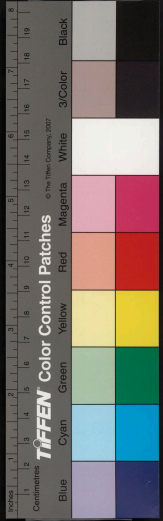
至於山川之倬詭。物產之魁殊。或名奇而見稱。或實異而可書。生生之所常厚。洵美之所不渝。其中則有鴛鴦交谷。虎澗龍山。掘經之澁。蓋節之淵。猘狐精衛。銜木償怨。常山平子。鉅鹿河間。列真非一。往往出焉。昌容練色。犢配肩連。玄俗無影。木羽偶仙。琴高沈水而不濡。時乘赤鯉而周旋。師門使火。

錄意淋瀝。以師內有奇水。奇山。吳鳥。仙人。美女。佳果。音。嘉。錦。弟。五臣與其中。二字。五臣潤作泉。

五臣故作固

以驗術。故將去而林燔。易陽壯容。衛之稚質。邯鄲躑步。越之鳴瑟。真定之黎。故安之粟。醇酎中山。流湏千日。淇汜之筍。信都之棗。雍丘之梁。清流之稻。錦繡襄邑。羅綺朝歌。緜續房子。緣總清河。若此之屬。繁富夥。非可單究。是以抑而未罄也。

倬絕也。鴛鴦交谷。虎澗。掘經。蓋節。皆鄴水名。澁如淵而淺也。精衛。見吳都賦。昌容。常山人。自稱殷王女。食蓬累根。二百餘歲。如少年。故曰練色。犢配。肩連。犢子。與肩連。相配也。犢子。鄴人。時壯時老。時好。時醜。有陽都女生。而連眉。犢子。時而悅之。遂留奉侍。出門共牽犢而走。莫能追。玄俗。河間人。餌巴豆。雲英。賣藥於市。尤一錢。玉病。癡服之。下蛇十餘頭。王者俗日中。無影。木羽。鉅鹿。





文選注

人母貪常助產婦兒生自下嗟母母大姊夢有
 大冠赤幘守兒言此司命君也當報汝使汝與
 木羽俱仙母陰識之守之曰木羽年十五夜有
 車馬來迎呼木羽爲我御遂俱去琴高趙人遊
 冀州二百餘年後醉入碣山中取龍子與諸弟
 子期曰皆齋齋待於旁設屋祠果乘赤鯉出生
 祠中留一具復入水去師門嘯父弟子能使火
 爲孔甲龍師孔甲殺而埋之野外一旦風雨迎
 之龍則山木皆燔燔父國人由曲州山平于俱出
 屬廣平漢武帝爲平于國故曰常山平于俱出
 列仙傳易陽易水之陽多美女雖壯容似衛之
 雅賈也邯鄲趙地多美女善行步皆妙鼓瑟中
 山出耐酒昔有人曰玄石從中山酷酒酒家與
 之于日酒語其節度比歸百里可至於醉如其
 言至家而醉其家以爲死葬之中山酒家計千
 日憶曰玄石醉向解也往問之成三年矣攜而
 歸其棺醉始解俗曰玄石飲酒一醉千日襄邑
 朝歌房子清河皆地名緣總帛也器饒多也

蓋比物以錯辭述清都之間麗雖選言以簡章徒
 九復而遺旨覽大易與春秋判殊隱而一致末上
 林之隳牆本前脩以作系

選言簡章至於九復猶遺其精旨即上非可單
 究其合德則一見已亦與之合也以系猶脫也謂
 前辭已終繼此而作也上林賦系辭有隳牆壞
 塹以收置絜蓋示規諷之意然卒無補故以爲
 末而不以作系張平子東京用此意故引用之
 前脩即下魏絳諸人謂本此
 四人以作系也舊註似未明

其軍容弗犯信其果毅糾率緩戎以戴公室元勳
 配管敬之績歌鐘析邦君之肆則魏絳之賢有令

人物
 古者登臺爲何
 至此乃及之蓋
 大冲是處買茶
 此及前山川物

文選論注 卷三 賦 京 都 三九

處似皆已陳之
宗既而不用又
不忍棄逐乃難
附之末章耳

仍以折二國收
大元立論須停
大元立論須停
上元即使石魏
但將加彼善語
之共句河如此
太柳元且語此
近境尤乎大雅

五臣皆作結

聞也。閒居隘巷，室邇心遐，富仁寵義，職競弗羅，千
乘爲之軾廬，諸侯爲之止戈，則于木之德，自解紛
也。貴非吾尊，重士踰山，親御監門，謙謙同軒，擗秦
起趙，威振八蕃，則信陵之名，若蘭芬也。英辯榮枯，
能濟其厄，位加將相，室隙之策，四海齊鋒，一口所
敵，則張儀張祿，亦足云也。

魏終晉悼公時人，殺悼公和，或八年七合諸侯，
鄭納女樂二八，歌鐘二肆，公賜絳女樂一分，歌
鐘一肆，段干木，魏文侯時人，文侯過其廬而賦
之，秦欲伐魏，司馬康曰：干木賢者而魏禮之不
可加兵，職競弗羅，逸詩辭，良註謂寂然不競於
俗，銑註謂職務之人所競而心弗羅也，信陵魏

公子無忌，侯生爲夷門監，公子置酒大會，虛左
自迎，侯生，侯生直上載，以觀公子，公子執轡愈
恭，終用其計，擊秦解趙圍，張儀，魏人，仕於
秦，張祿，范雎，更名也，室隙，如以物塞隙也。

推惟庸蜀，與鵠鵲同巢，句吳與鼉鼉同穴，一自以

爲禽鳥，一自以爲魚鼈，山阜猥積而崎嶇，泉流逆

集而映咽，隰壤濊漏而沮洳，林藪石留而蕪穢，窮

岫泄雲，日月恆翳，宅土煊暑，封疆障厲，蔡莽螫刺，

昆蟲毒噬，漢罪流禦，秦餘徒狎，宵貌藂陋，稟質蓬

脆，巷無舒首，里罕耆耄，或魑髻而左言，或鏤膚而

鑽髮，或明發而耀歌，或浮泳而卒歲，風俗以夔懼



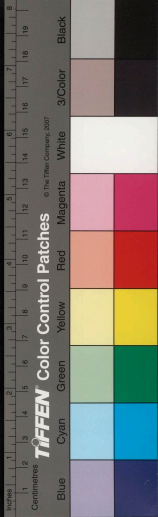
五位墟作遠
作而
五位下之字

為墟人物以殘害為藝威儀所不攝憲章所不綴
由重山之束既因長川之漲勢距遠關以闕關時
高巢而陞制薄戍綿冪無異蛛蝥之網弱卒瑣甲
無異螳螂之衛與先代而常然雖信險而勦絕揆
既往之前跡卽將來之後轍成都迄已傾覆建業
則亦顛沛顧非累卵於疊基焉至觀形而懷怛權
假日以餘榮比朝華而菴謁覽麥秀與黍離可作
謠於吳會

權猶實也龜蝦蟇屬唼咽流不通也漲漬也沮
洳泉泥相和貌石留土地多不無用也煨熱也

蔡莽螫刺多毒草也流禦流罪人以禦魍魎也
列善註引爾雅曰餘也良註曰亦罪人也宵小
也蓬脆急跡輕蹶之貌舒首長首也躑躅以髮
結於兩耳垂者左言不曉文字也嫗譎人憂者
歎急切之歌蚤狄也裸勇也禮好也高巢陞制
居鳥巢而設階陞之屬也薄戍守戍之兵先代
夫差公孫述之屬也假日餘榮謂木槿朝華暮
落也麥秀微子過殷墟而作黍離大夫行役閔
宗周而作此時成都
已滅故獨言吳也

先生之言未卒吳蜀二客矍然相顧聯焉失所有
覩眷容神蔡形茹弛氣離坐快墨而謝曰僕黨清
狂怵迫聞濶習蓼蟲之忘辛翫進退之惟谷非常
寐而無覺不覩皇輿之軌躅過以汎剽之單惠歷



吉六二以字
無二也

作不

執古之醇聽兼重性以聽繆恂辰光而罔定先生
玄識深頌靡測得聞上德之至盛匪同憂於有聖
抑若春霆發響而驚蟄飛競潛龍浮景而幽泉高
鏡雖星有風雨之好人有異同之性庶觀蔀家與
剝廬非蘇世而居政且夫寒谷豐黍吹律以暖之
也昏情爽曙箴規以顯之也雖明珠兼寸尺璧有
盈曜車二六三傾五城未若申錫典章之為遠也
亮曰日不雙麗世無兩帝天經地緯理有大歸安
得齊給守其小辯也哉

錢牛曰觀部恂同曲辨論文心不
蜀都三樓而消

穢大視也勝失意貌曹媿也蔡垂下也茹臭敗
之義悞墨面色變墨而慙也無疾而迷曰清狂
閭吳也漢蜀也夢蟲處於辛故忘之也進退惟
谷毛詩離音處深谷進退無據也汎剝輕薄也
單惠小才也歷途也執古持古之道也誤以輕
薄小才而得逢持古之醇聽也性用心之誤也
重次第物也恂視也既重其用心之誤而又累
次其綴若視日光無定也深頌靡測頌美魏德
其深莫測也匪同憂於有聖猶言豈非同於聖
人之憂謂憂吳蜀之危而論以上德也蔀家剝
廬易曰豐其屋蔀其家小人剝廬蔀覆股障光
明之物既豐其屋又蔀其家覆闇之甚也剝廬
小人窮困之居蘇猶悟也不明悟時事而居正
道也寒谷不生豐黍其生之者由吹律以暖之
也爽明也曙曉也昏情不能明曉其明之者由
簾規使然也二六十二乘也魏有徑寸之珠前
後照車十二乘三傾五城傾十五城也趙得楚
和璧秦願以十五城易之亮信也大歸歸於至

