

事官又ハ貿易事務官ノ認可ヲ受ケ當分ノ内船舶職員ニ代ヘ相當ノ技能ヲ有スル者ヲ乗組マシムルコトヲ得

第三十九條 昭和四年法律第四十六號附則第二項ニ依リ船舶職員トシテ就職スル者ハ遲滞ナク第五號書式ノ申請書ニ通ニ就職ノ期日及現ニ就職中ナル事實ヲ證スル船舶員手帖其ノ他ノ證憑ヲ添付シ之ヲ最寄管海官廳ニ提出シ引續就職者タル證明ヲ受クベシ

第四十條 前條ノ就職者下船シタルトキハ遲滞ナク下船ノ日ヲ明カニシ最寄管海官廳ニ其旨届出ベシ

第四十一條 昭和四年法律第四十六號附則第二項ニ依リ船舶職員トシテ就職中ノ者一時下船シ其ノ翌日ヨリ起算シ三十日以内ニ同一船舶ノ同一ノ職ニ復スルトキハ之ヲ引續就職者ト看做ス

前項ニ依リ復職スル者ハ其ノ都度第五號書式ノ申請書ニ通ニ引續就職者タル證明書及下船ノ期日ヲ證スル船舶員手帖其ノ他ノ證憑ヲ添付シ之ヲ最寄管海官廳ニ提出シ復職ノ證明ヲ受クベシ

第四十二條 明治三十八年三月遞信省令第二十號船舶職員法施行細則第八條ノ規定ニ依リ效力ニ制限ヲ加ヘタル海技免狀ハ第五號表ニ依リ之ニ相當スル新海技免狀ト同一ノ效力ヲ有ス

第四十三條 明治三十八年三月遞信省令第二十號船舶職員法施行細則第八條ニ依ル效力ヲ一定區域ノ湖川港内ノミヲ航行スル汽船ニ限リタル乙種一等運轉士免狀、效力ヲ漁業帆船又ハ帆船ニ限リタル甲種二等運轉士免狀、效力ヲ漁業帆船又ハ帆船ニ限リタル甲種一等運轉士免狀及效力ヲ帆船ニ限リタル甲種船長免狀ハ第一條ノ規定ニ拘ラズ仍從前ノ例ニ依リ之ヲ行使スルコトヲ得

第一號表 效力制限海技免狀表

效力ニ制限ヲ加ヘタル海技免狀	行	使	範圍
小形船丙種運轉士免狀	沿海ノ航行區域ヲ有スル	噸數三十噸未滿ノ帆船	第一種、第二種乙又ハ第三種乙ノ從業制限ヲ有スル噸數三十噸未滿ノ漁業帆船
沿岸丙種運轉士免狀	沿海ノ航行區域ヲ有スル	噸數七十噸未滿ノ帆船	漁業帆船
湖川港乙種二等運轉士免狀	一定區域ノ湖川港内ノミヲ航行スル	汽船	
小形船乙種二等運轉士免狀	沿海以下ノ航行區域ヲ有スル	噸數三十噸未滿ノ旅客定員ヲ有セザル汽船、第一種、第二種乙又ハ第三種乙ノ從業制限ヲ有スル噸數三十噸未滿ノ漁業汽船	
沿岸乙種二等運轉士免狀	沿海以下ノ航行區域ヲ有スル	噸數四十噸未滿ノ汽船	漁業汽船
漁船乙種一等運轉士免狀	漁業	汽船	
漁汽船甲種二等運轉士免狀	漁業	汽船	
汽船甲種二等運轉士免狀	汽船		
漁汽船甲種一等運轉士免狀	漁業	汽船	
漁船甲種一等運轉士免狀	漁業	汽船	
汽船甲種一等運轉士免狀	汽船		
漁汽船甲種船長免狀	漁業	汽船	
漁船甲種船長免狀	漁業	汽船	

船舶職員法施行細則

汽船甲種船長免狀	汽船	
湖川港汽船三等機關士免狀	湖川港内ノミヲ航行スル汽船(發動機船ヲ包含セズ)	
小形發動機船三等機關士免狀	公稱馬力五十馬力未満ノ發動機船有スル漁船若ハ帆船又ハ沿海以下ノ航行區域ヲ有スル公稱馬力三十馬力未満ノ發動機船	
沿岸發動機船三等機關士免狀	公稱馬力百五十馬力未満ノ發動機船有スル漁船若ハ帆船又ハ平水ノ航行區域ヲ有スル公稱馬力二百馬力未満若ハ沿海ノ航行區域ヲ有スル公稱馬力百馬力未満ノ發動機船	
發動機船三等機關士免狀	發動機船有スル漁船若ハ帆船又ハ近海以下ノ航行區域ヲ有スル發動機船	
汽船三等機關士免狀	汽船有スル漁船若ハ帆船又ハ近海以下ノ航行區域ヲ有スル汽船(發動機船ヲ包含セズ)	
近海發動機船二等機關士免狀	發動機船有スル漁船若ハ帆船又ハ近海以下ノ航行區域ヲ有スル發動機船	
近海汽船二等機關士免狀	汽船有スル漁船若ハ帆船又ハ近海以下ノ航行區域ヲ有スル汽船(發動機船ヲ包含セズ)	
發動機船二等機關士免狀	發動機船	
發動機船一等機關士免狀	發動機船	
發動機船機關長免狀	發動機船	

備考
 本表ニ掲グル効力ニ制限ヲ加ヘタル海技免狀ノ行使範圍ハ効力ニ制限ヲ加ヘザル同種ノ免狀ノ行使範圍ヲ超ユルコトナシ

第二號表 海技免狀階級表

上	級	下	級
甲種船長免狀		甲種一等運轉士免狀	
甲種一等運轉士免狀		甲種二等運轉士免狀	
甲種二等運轉士免狀		丙種船長免狀	
乙種船長免狀		乙種一等運轉士免狀	
乙種一等運轉士免狀		乙種二等運轉士免狀	
丙種船長免狀		丙種運轉士免狀	
汽船甲種船長免狀		汽船甲種一等運轉士免狀	
汽船甲種一等運轉士免狀		汽船甲種二等運轉士免狀	
汽船甲種二等運轉士免狀		乙種一等運轉士免狀	
漁船甲種船長免狀		漁船甲種一等運轉士免狀	
漁船甲種一等運轉士免狀		漁船甲種二等運轉士免狀	
漁船甲種二等運轉士免狀		沿岸丙種運轉士免狀	
漁汽船甲種船長免狀		漁汽船甲種一等運轉士免狀	
漁汽船甲種一等運轉士免狀		漁汽船甲種二等運轉士免狀	

漁汽船甲種二等運轉士免狀	漁船乙種一等運轉士免狀
漁船乙種一等運轉士免狀	沿岸乙種二等運轉士免狀
沿岸乙種二等運轉士免狀	小形船乙種二等運轉士免狀
沿岸丙種運轉士免狀	小形船丙種運轉士免狀
機關長免狀	一等機關士免狀
一等機關士免狀	二等機關士免狀
二等機關士免狀	三等機關士免狀
近海汽船二等機關士免狀	汽船三等機關士免狀
汽船三等機關士免狀	湖川港汽船三等機關士免狀
發動機船機關長免狀	發動機船一等機關士免狀
發動機船一等機關士免狀	發動機船二等機關士免狀
發動機船二等機關士免狀	近海發動機船二等機關士免狀
近海發動機船二等機關士免狀	發動機船三等機關士免狀
發動機船三等機關士免狀	沿岸發動機船三等機關士免狀
沿岸發動機船三等機關士免狀	小形發動機船三等機關士免狀

リ效力ヲ有スルモノハ漁汽船ニ限リ效力ヲ有スルモノニ對シ各上級トス

同種免狀ニシテ效力ニ制限ヲ加ヘザルモノハ效力ニ制限ヲ加ヘタルモノニ對シ又同種免狀ニシテ汽船又ハ漁船ニ限

第三號表

(其ノ一) 漁船船長及運轉士定員表

第	種		從業 制限	船類	總噸數	船舶職員	海	技	免	狀	定員					
	汽	帆														
第	汽	船	船	船	三十噸未滿	船長	小形船乙種二等運轉士免狀				一					
					二百噸未滿	船長	沿岸乙種二等運轉士免狀			一						
					五百噸未滿	船長	漁船乙種一等運轉士免狀			一						
					五百噸以上	船長	漁汽船甲種一等運轉士免狀又ハ乙種船長免狀			一						
						一等運轉士	漁船乙種一等運轉士免狀			一						
					第	帆	船	船	船	三十噸未滿	船長	小形船丙種運轉士免狀				一
										二百噸未滿	船長	沿岸丙種運轉士免狀			一	
										二百噸以上	船長	丙種運轉士免狀			一	
										三十噸未滿	船長	小形船乙種二等運轉士免狀			一	
										百噸未滿	船長	沿岸乙種二等運轉士免狀			一	

船舶職員法施行細則

第二種				第一種							
六百馬力未滿		三百馬力未滿		百五十馬力未滿		五十馬力未滿		二千馬力以上		二千馬力未滿	
機關長		機關長		機關長		機關長		一等機關士		機關長	
汽機	發動機	汽機	發動機	發動機	發動機	汽機	發動機	汽機	發動機	汽機	發動機
近海汽船二等機關士免狀		近海發動機船二等機關士免狀		汽船三等機關士免狀		發動機船三等機關士免狀		沿岸發動機船三等機關士免狀		小形發動機船三等機關士免狀	
—		—		—		—		—		—	

(其ノ二) 漁船機關長及機關士定員表

第一種				第三種							
千五百馬力未滿		三百五十馬力未滿		百五十馬力未滿		五十馬力未滿		公稱馬力		船	
機關長		機關長		機關長		機關長		船舶職員		帆	
汽機	發動機	汽機	發動機	發動機	發動機	汽機	發動機	種類	免狀	定員	定員
近海汽船二等機關士免狀		近海發動機船二等機關士免狀		汽船三等機關士免狀		發動機船三等機關士免狀		沿岸發動機船三等機關士免狀		小形發動機船三等機關士免狀	
—		—		—		—		—		—	

五百噸以上		五百噸未滿		二百噸未滿	
一等運轉士		船長		船長	
漁船甲種一等運轉士免狀		漁船甲種船長免狀		漁船甲種二等運轉士免狀	
—		—		—	
—		—		—	

第		乙 種 三											
六百馬力未滿		四千馬力以上											
一等機關士	機關長	三等機關士	二等機關士	一等機關士		機關長	二等機關士		汽機	發動機	汽機	發動機	
				汽機	發動機		汽機	發動機					
汽機	發動機	汽機	發動機	汽機	發動機	汽機	發動機	汽機	發動機	汽機	發動機	汽機	發動機
汽船三等機關士免狀	發動機船三等機關士免狀	二等機關士免狀	發動機船二等機關士免狀	二等機關士免狀	發動機船二等機關士免狀	一等機關士免狀	發動機船一等機關士免狀	一等機關士免狀	發動機船一等機關士免狀	機關長免狀	發動機船機關長免狀	二等機關士免狀	發動機船二等機關士免狀
—	—	—	—	—	—	—	—	—	—	—	—	—	—

第		乙 種 又 八											
四千馬力未滿		二千馬力未滿				千五百馬力未滿				千馬力未滿			
一等機關士	機關長	一等機關士	機關長	一等機關士	機關長	一等機關士	機關長	一等機關士	機關長	汽機	發動機	汽機	發動機
汽機	發動機	汽機	發動機	汽機	發動機	汽機	發動機	汽機	發動機	汽機	發動機	汽機	發動機
一等機關士免狀	發動機船一等機關士免狀	機關長免狀	發動機船機關長免狀	一等機關士免狀	發動機船一等機關士免狀	機關長免狀	發動機船機關長免狀	近海汽船二等機關士免狀	發動機船機關長免狀	近海發動機船二等機關士免狀	一等機關士免狀	發動機船一等機關士免狀	發動機船一等機關士免狀
—	—	—	—	—	—	—	—	—	—	—	—	—	—

第四號表 機關ヲ有スル帆船ノ機關部職員定員表

公稱馬力	船舶職員	機關種類	海技免狀	定員
五十馬力未満	機關長	發動機	小形發動機船三等機關士免狀	一
百五十馬力未満	機關長	發動機	沿岸發動機船三等機關士免狀	一
三百馬力未満	機關長	發動機	發動機船三等機關士免狀	一
		汽機	汽船三等機關士免狀	一
六百馬力未満	機關長	發動機	近海發動機船二等機關士免狀	一
		汽機	近海汽船二等機關士免狀	一
六百馬力以上	機關長	發動機	發動機船一等機關士免狀	一
		汽機	一等機關士免狀	一

第五號表 海技免狀新舊對照表

舊海技免狀	新海技免狀
效力ヲ沿海航路限定ト爲ス總噸數五十噸未満ノ帆船ニ限リタル丙種運轉士免狀	沿岸丙種運轉士免狀
效力ヲ一定區域ノ湖川港内ノミヲ航行スル汽船ニ限リタル乙種二等運轉士免狀	湖川港乙種二等運轉士免狀
效力ヲ沿海航路若ハ平水航路ヲ航路限定ト爲ス總噸數三十噸未満ノ汽船ニ限リタル乙種二等運轉士免狀	沿岸乙種二等運轉士免狀

效力ヲ漁船ニ限リタル乙種一等運轉士免狀	漁船乙種一等運轉士免狀
效力ヲ漁業汽船ニ限リタル甲種二等運轉士免狀	漁汽船甲種二等運轉士免狀
效力ヲ漁船ニ限リタル甲種二等運轉士免狀	漁船甲種二等運轉士免狀
效力ヲ汽船ニ限リタル甲種二等運轉士免狀	汽船甲種二等運轉士免狀
效力ヲ漁業汽船ニ限リタル甲種一等運轉士免狀	漁汽船甲種一等運轉士免狀
效力ヲ漁船ニ限リタル甲種一等運轉士免狀	漁船甲種一等運轉士免狀
效力ヲ汽船ニ限リタル甲種一等運轉士免狀	汽船甲種一等運轉士免狀
效力ヲ汽船ニ限リタル甲種船長免狀	汽船甲種船長免狀
效力ヲ湖川港内ノミヲ航行スル汽船ニ限リタル三等機關士免狀	湖川港三等機關士免狀
效力ヲ發動機船ニ限リタル三等機關士免狀	發動機船三等機關士免狀
效力ヲ發動機船ニ限リタル二等機關士免狀	發動機船二等機關士免狀
效力ヲ發動機船ニ限リタル一等機關士免狀	發動機船一等機關士免狀
效力ヲ發動機船ニ限リタル機關長免狀	發動機船機關長免狀

第一號書式

海技免狀原簿登録申請書

- 一、登録ヲ申請セムトスル海技免狀ノ種類
- 二、氏名(振假名ヲ附スベシ)
- 三、本籍
- 四、出生ノ年月日
- 五、船舶職員試験ヲ行ヒタル管海官廳ノ名稱
- 六、合格ノ年月日
- 七、現ニ受有スル海技免狀ノ種類及番號
- 八、海員懲戒法ニ依ル審判繫屬ノ有無

右海技免狀原簿ニ登録ノ上海技免狀授與相成度船舶職員法施行細則第十四條ニ依リ及申請候也

年 月 日

遞信大臣宛

申請者 氏
現住所

名 印

第二號書式

花 紋

第 號

年 月 日 登録

紋章

(免狀種類)免狀

明治二十九年法律第六十八號船舶職員法ニ依リ之ヲ授與ス

年 月 日

道府縣(外國人ニ在リテハ國籍)

氏

年 月 日生

名

遞信大臣 (爵) 氏

名 印

備考

- 一、甲種船長、甲種一等運轉士、甲種二等運轉士、機關長、一等機關士及二等機關士(效力ヲ近海區域ニ限リタルモノヲ除ク)ノ免狀ハ其ノ裏面ニ英譯文ヲ附ス
 - 一、前項ニ掲グル免狀ノ紋章ハ菊章トシ其ノ他ノ免狀ノ紋章ハ桐章トス
- 船舶職員法施行細則

第三號書式

海技免狀原簿登錄變更
海技免狀原簿登錄訂正
海技免狀書換
申請書

- 一、海技免狀ノ番號
 - 二、海技免狀ノ種類
 - 三、登錄ノ年月日
 - 四、氏名
新(正)(振假名ヲ附スベシ)
舊(誤)
 - 五、本籍
新(正)
舊(誤)
 - 六、出生ノ年月日
誤正
- 右ノ通 登錄變更
登錄訂正 相成度戸籍謄本(抄本)及 登錄稅
免狀書換 手數料 相添及申請候也

年 月 日

遞信大臣宛

申請者 氏
現住所

名

備考 本書式中不用ノ事項ハ申請者ニ於テ之ヲ抹消スベシ

第四號書式

海技免狀再交付申請書

- 一、海技免狀ノ番號
 - 二、海技免狀ノ種類
 - 三、登錄ノ年月日
 - 四、氏名(振假名ヲ附スベシ)
 - 五、本籍
 - 六、出生ノ年月日
- 右 年 月 日 (流失、遺失、紛失、毀損等ノ事由ヲ記載ス)ニ付再交付相成度手數料相添及申請候也

年 月 日

遞信大臣宛

申請者 氏
現住所

備印

引續就職者證明申請書

- 一、船舶職員ノ名稱
- 二、海技免狀ノ種類及番號
- 三、氏名
- 四、就職年月日(復職者證明申請者ニハ下船年月日ヲ記載スルコト)
- 五、船舶ノ番號、種類及名稱
- 六、總噸數又ハ機關ノ種類(汽機若ハ發動機ノ別)及公稱馬力
- 七、航行區域
- 八、船舶所有者ノ氏名又ハ名稱

右者昭和四年法律第四十六號附則第二項ニ依ル引續就職者ナルコトヲ證明相成度及申請候也

年 月 日

管海官廳宛

申請者 氏
現住所

名 印

公稱馬力算定方法

船舶職員法ハ昭和四年法律第四十六號ヲ以テ改正セラレ機關ヲ有スル船舶ニ乗組マシムベキ機關部職員ニ付テハ其ノ機關ノ公稱馬力ニ依リテ定メラルルコトナリ其ノ公稱馬力ハ船舶所有者ニ於テ船舶職員法施行細則第十一條ニ規定スル算式ニ依リテ之ヲ算定スベキモノデアラカラ之ガ算定上ニ付解釋ノ必要アリト認ムベキ諸點ヲ説明シ以テ算定者ノ參考ニ供シタイト思フ

- 一 機關ノ公稱馬力ハ將來交付セラルベキ船舶検査證書ノ公稱馬力欄ニ記入セラルルモノデアラガ之ガ記入ノ時期ハ船舶検査證書ノ書換ヲ行フ機會即チ定期検査等ヲ受クル場合デアツテ其ノ際検査官吏ニ依リ船主ノ算定シタル公稱馬力ヲ更ニ試算シタル上之ヲ船舶検査證書面ニ記載セラルルノデアアル故ニ機關ノ公稱馬力ノ記載ヲ受クルノ目的ニテ態々船舶検査證書ノ書替ヲ申請スルニハ及バナイモノデアアル
- 二 機關ノ公稱馬力ヲ算定シタルトキハ其ノ算定書ヲ必ズ船内ニ備ヘ置クベキデアアルガ其ノ算定書ニ付テハ別段一定シタル形式ナク單ニ計算ノ基礎トシタル細目ヲ明ニ列

公稱馬力算定方法

擧シ本船機關ノ公稱馬力ハ斯クノ如クニ算定シタリト臨
検査員ニ示シ得ル程度ノモノヲ以テ足ルノデアアル

- 三 機關ノ公稱馬力算定上必要ト爲ス細目ハ汽機ニ對シテハ汽壓制限、低壓汽筒ノ數、徑及行長、汽罐ノ受熱面積通風ノ種類等又發動機ニ對シテハ氣筒ノ徑及其ノ數デアツテ孰レモ船舶ニ於テ機關士ノ容易ニ測定シ得ルモノデアアルガ其ノ解釋ニ付キテハ次ニ述ブル通りデアアル

(イ) 汽壓制限
船舶検査證書ニ記載スルモノヲ云フ

(ロ) 低壓汽筒ノ數
汽機一臺ニシテ低壓汽筒二箇ヲ有スルトキ其ノ數ヲ二箇ト算スルハ元ヨリ明瞭デアアルガ今左右兩舷機ヲ備ヘ各機一箇ノ低壓汽筒ヲ有スル場合ニ於テハ亦二箇ト算スベキデアアル尙算式上ヨリ容易ニ知り得ベキコトデアアルガ汽機二臺ニ對シ各一臺宛ノ馬力ヲ算出シ之ヲ加フルモノデアナイ

(ハ) 汽筒ノ徑
製造當時ノ原徑ヲ云フ原徑不明ナルトキハ實測シタル徑ヲ云ヒ又徑ヲ變更スル爲内筒ヲ新換シタルモノニ對シテハ之ヲ更ニ原徑トスベキハ云フマデモナイ

(ニ) 行 長

曲拐ノ長サ(曲拐軸及曲拐栓ノ兩中心間ノ距離)ノ二倍ヲ云フ一般ニ馬力ノ計算ニ行長ヲ關係セシムルトキ之ガ單位ヲ米又ハ呎ヲ以テスルモノデアアルガ算式ニテハ之ト異リ耗又ハ吋トシタルヲ以テ算定スルニ當リ此ノ點ハ注意スベキデアアル

(ホ) 總受熱面積

推進機關用蒸氣ヲ發生シ得ベキ汽罐ノ總受熱面積ヲ云フ故ニ例ヘバ主汽罐五箇ヲ有スル船舶ニ於テ航海又ハ其ノ他ノ都合上交互ニ三罐ノミヲ使用スルトシテモ勿論五罐ノ受熱面積ヲ以テ算スベキハ云フ迄モナク又常ニ補助汽罐ニ使用スル小型汽罐ト雖主汽罐同様ノ汽壓制限ヲ有シ且汽管ノ配置ガ主汽罐ニ連絡スルモノハ勿論之ヲ算入スルモノデアアル

受熱面積ノ單位ハ平方米(平方呎)デアアルカラ耗(吋)ニテ測リタルモノハ之ヲ米(呎)ニ換算シテ計算ヲ爲スベキハ當然デアアル受熱面積ノ實測及計算ニ關シテハ次ノ定メニ依リタイト思フ

一 筒形汽罐

筒形汽罐ノ總受熱面積トハ焰管、後管板、燃燒室板及火爐ノ各受熱面積ノ總和ヲ云フ

(イ) 焰管ノ受熱面積ハ左式ニ依ル

$$A_t = \pi \times l \times d_t \times \pi$$

A_t 焰管ノ受熱面積

d_t 焰管ノ外徑

l 焰管ノ長(前後兩管板間ノ長サヲ云フ)

N 焰管ノ數

π 圓周率(三・一四一六)

(ロ) 後管板ノ受熱面積ハ左式ニ依ル

$$A_d = a - N \times a_1$$

A_d 後管板ノ受熱面積

a 後管板ノ全面積

a_1 焰管取付孔ノ面積 $(\frac{d_1^2 \times \pi}{4})$

d_1 及 N ハ前ニ同ジ

(ハ) 燃燒室板ノ受熱面積ハ

火床ヲ有スル場合ニハ火床線以上ノ各板ノ面積ノ和ヲ云フ

火床ヲ有セザル場合ニハ各板ノ面積ノ和ヲ云フ

(ニ) 火爐ノ受熱面積ハ左式ニ依ル

$$A_f = N \times l \times C$$

A_f 火爐ノ受熱面積

N 火爐ノ數

l 火爐ノ長

$$l_f = l + A \times D$$

D 皺ノ數

但シ皺形火爐ニテハ一箇ノ皺ヲ長サニ向ケ皺ニ沿ヒテ測リ其ノ長サニ皺ノ數ヲ乗ジタルモノトス
又ハ次ノ皺形火爐ニテハ左式ニ依ルモ差支ハナイ

Aハ左表ニ依ル

火 爐 種 類	A
ダイトン式	1吋
モリソン	1吋
サスペンション式	1吋
リーズ、フオージ	1吋
バルブ式	1吋
フラクス式	1吋

Cハ左表ニ依ル

$$C = d_f \times \frac{\pi}{2}$$

火床線ガ火爐ノ中心線ノ位置ニアルモノ

$$C = d_f \times \frac{\pi}{2} + 2b$$

火床線ガ火爐ノ中心線ノ位置ヨリbダケ下ニアルモノハ簡單ノ方法トシテ之ニ依リテ差支ナイ

$$C = d_f \times \pi$$

火床ヲ有セザルモノ

d_f ハ火爐ノ徑ニシテ皺形火爐(パイプス式ヲ除ク)ニテハグースネットク部以外ニ於ケル最大外徑ト最小内徑トノ平均徑ヲ云フ
其他ノ火爐ニテハ最小外徑ヲ云フ

航路ノ都合上往航ニ石炭ヲ復航ニ燃油ヲ焚クガ如キモノハ火床ヲ有スルモノト見做ス

二 水管式汽罐

水管式汽罐ノ總受熱面積トハ總水管ノ受熱面積ヲ云フ即チ

$$A_t = N \times l \times d \times \pi$$

A_t ノ總受熱面積

d ハ水管ノ外徑

ハ水管ノ長 但シ管ガ曲形ナルモノハ長サニ向ケ曲リニ沿ヒテ測ルモノトス
 左表ハ管ノ長サ一呎ニ對シ平方呎ニ於ケル受熱面積ヲ集メタルモノナレバ表ヨリ管徑ニ對スル受熱面積ヲ求メ長サ及ビ數ヲ乘ズレバ總受熱面積ヲ知ルコトガ出來ル

管ノ外徑 (吋)	長サ一呎ニ於ケル 受熱面積 (平方呎)	管ノ外徑 (吋)	長サ一呎ニ於ケル 受熱面積 (平方呎)	管ノ外徑 (吋)	長サ一呎ニ於ケル 受熱面積 (平方呎)
1	0.2618	2 1/2	0.5563	3 3/8	0.8835
1 1/8	0.2945	2 1/4	0.5890	3 1/2	0.9163
1 1/4	0.3272	2 3/8	0.6217	3 3/8	0.9490
1 3/8	0.3600	2 1/2	0.6545	3 1/2	0.9817
1 1/2	0.3926	2 5/8	0.6872	3 7/8	1.0044
1 3/4	0.4254	2 3/4	0.7200	4	1.0472
1 7/8	0.4580	2 7/8	0.7540	4 1/4	1.1126
1 7/8	0.4745	3	0.7853	4 1/2	1.1781
1 7/8	0.4909	3 1/8	0.8181	4 3/4	1.2362
1 7/8	0.5072	3 1/4	0.8508	5	1.3680
2	0.5236	3 1/2			

以上ハ實測ノ方法ヲ示シタルモノデアアルガ多クノ船舶中ニハ偶業務ノ都合上休罐シ得ザルモノモアラウ之等ニ對シテ受熱面積ノ實測ハ多少ナリトモ不便ヲ感ズルコトデアアルカラ若シ船舶又ハ製造工場等ニ之ガ記録ノ保存スルモノアラバ其ノ數字ニ信賴シテ算定スルヲ便ナリトスベシ又何處ニモ其ノ記録ヲ存セザルトキハ船長保管ノ検査手帳ヲ管海官廳ニ持參シ係官ヨリ手帳ニ記載セル其ノ數字ヲ聞クコトモ亦一方法ナリト思フ

四 算定上數ノ平方及立方根ハ小數點以下三位迄トス又算式ヨリ得タル數ガ100未満ノモノハ小數點以下ヲ100以上1000未満ノモノハ一位以下ヲ1000以上八十位以下ヲ各切

1 往復汽機

$$W = \sqrt[3]{P} \times \left(\frac{N \times D^2 \times \sqrt{S}}{A} + \frac{H}{B} \right)$$

- W ハ公稱馬力
- P ハ汽壓制限 每平方呎距(每平方吋封度)ニテ
- N ハ低壓汽笛ノ數
- D ハ低壓汽笛ノ徑
- S ハ 行 長 耗(吋)ニテ
- H ハ汽罐ノ總受熱面積 平方米(平方呎)ニテ
- A、B ハ定數ニシテ左表ニ依ル、但シ英式單位ナルトキハ括弧内ノ數字ヲ用フベシ

公稱馬力算定方法

捨テ以テ機關ノ公稱馬力ト爲ス例ヘバ 99.25ト算出シタルトキハ99ト爲シ 165ナラバ 160ト爲シ 1326ト 1300ト爲シガ如シ

五 第一號表及第二號表ハ計算ヲ簡便ナラシムル一助トシテ添付シタルモノデアアルガ第一號表ハ徑、行長及汽壓ニ對シ普通在リガチノ數ヲ摘出シテ其ノ平方ト立方根トヲ列舉シタルモノデアアル又第二號表ハ發動機ノ氣笛一箇ニ對スル徑ト公稱馬力トヲ對照シタルモノデアアルカラ船舶ノ有スル氣笛數ヲ之ニ乘ズルトキハ其ノ船舶ノ機關ノ公稱馬力ヲ知り得ベキデアアル

六 次ニ各算式ニ例ヲ當テ嵌メ計算ノ方法ヲ明示ス

汽罐通風種類	A	B
自然通風ナルトキ	七〇四〇〇(九〇)	一・二二七(三二二)
強壓通風ナルトキ	七〇四〇〇(九〇)	一・〇三五(二七)

例 二聯成汽機一箇アリ、汽壓制限 15 封度低壓汽管ノ數一箇其ノ徑 2 吋行長 13 吋汽罐ノ總受熱面積 100 平方呎自然通風ナルトキ機關ノ公稱馬力ヲ求ム。

$$W = \sqrt[3]{\frac{115}{15}} \times \left(\frac{1 \times (21.5)^2 \times \sqrt[3]{13}}{90} \times \frac{440}{32} \right)$$

第一號表ヨリ $\sqrt[3]{115} = 4.862$

$$(21.5)^2 = 446.265$$

$$\sqrt[3]{13} = 2.351$$

$$\therefore W = 4.862 \times \left(\frac{1 \times 446.265 \times 2.351}{90} + 13.75 \right)$$

$$= 4.862 \times 25.407$$

$$= 123.528$$

一位以下ヲ切捨テ

$$= 120$$

例 三聯成汽罐二箇ヲ備フル汽船アリ汽機ノ低壓汽管ハ各一箇ニシテ其ノ徑 5 吋行長 8 吋汽壓制限 200 封度汽罐ノ總受熱面積 9108 平方呎強壓通風ナルトキ機關ノ公稱馬力ヲ求ム。

$$W = \sqrt[3]{\frac{200}{200}} \times \left(\frac{2 \times (56)^2 \times \sqrt[3]{48}}{90} + \frac{9108}{27} \right)$$

第一號表ヨリ $\sqrt[3]{200} = 5.848$

$$\sqrt[3]{48} = 3.634$$

$$(56)^2 = 3136$$

$$\therefore W = 5.848 \times \left(\frac{2 \times 3136 \times 3.634}{90} + \frac{9108}{27} \right)$$

$$= 5.848 \times (253.249 + 337.333)$$

$$= 5.848 \times 590.582$$

$$= 3453$$

十位以下ヲ切捨テ

$$= 3400$$

二 「タービン」汽機

$$W = \frac{H}{A \times \left(1 + \frac{B}{P}\right)}$$

W、H、P ハ前號ニ同シ

A、B ハ定數ニシテ左表ニ依ル、但シ英式單位ナルトキハ括弧内ノ數字ヲ用フベシ。

汽罐ノ通風種類	A	B
自然通風ナルトキ	〇・二二三〇(二・四)	一・九七(二・八)
強壓通風ナルトキ	〇・二〇四四(二・二)	一・九七(二・八)

例 「タービン」汽機二箇ヲ備フル船舶アリ汽壓制限 200 封度、汽罐ノ總受熱面積 9508 平方呎強壓通風ナルトキ機關ノ公稱馬力ヲ求ム。

公稱馬力算定方法

$$W = \frac{9508}{28} \times 2.2 \times (1 + \frac{28}{200})$$

$$= 3791$$

$$= 3700$$

十位以下ヲ切捨テ

例 二箇ノ三聯成汽機及一箇ノ低壓タービン汽機ヲ連結スル汽機アリ汽壓制限 200 封度總受熱面積 16861 平方呎強壓通風ナルトキ機關ノ公稱馬力ヲ求ム。

タービン汽機ノ算式ニ依ル規定ナルヲ以テ

$$W = \frac{16861}{28} \times 2.2 \times (1 + \frac{28}{200})$$

$$= 6722$$

$$= 6700$$

十位以下ヲ切捨テ

例 三相交流ノ電動機二箇ヲ有スル電氣推進船アリ、發電機ノ原動機關ハスタルタービン機ナリ汽壓制限 230 封度汽罐ノ總受熱面積 6478 平方呎強壓通風ナルトキ機關ノ公稱馬力ヲ求ム。

推進機關トシテ電動機ヲ備フル船舶ノ公稱馬力ハ發電機ノ原動機關ノ算式ニ依ル規定ナレバ。

$$W = \frac{6478}{28} \times 2.2 \times (1 + \frac{28}{230})$$

$$= 2624$$

$$= 2600$$

十位以下ヲ切捨テ

三「ディーゼル」式發動機

$$W = \frac{N \times D^2 \times (\sqrt[3]{\frac{V}{D}} + A)}{B}$$

Wハ公稱馬力
Nハ氣筒ノ數
Dハ氣筒ノ徑
耗(吋)ニテ
A、Bハ定數ニシテ左表ニ依ル、但シ英式單位ナルトキハ括弧内ノ數字ヲ用フベシ

發動機ノ種類	A	B
四「サイクル」單働發動機	六(二・〇四一)	二九〇〇〇(一五・二九)
二「サイクル」單働發動機	六(二・〇四一)	一六一〇〇(八・四九)
四「サイクル」複働發動機	六(二・〇四一)	一四九〇〇(七・八六)
二「サイクル」複働發動機	六(二・〇四一)	八三〇〇(四・三八)
二「サイクル」向合吸錐發動機	六(二・〇四一)	九三〇〇(四・九〇)

豫燃室ヲ有スル「ディーゼル」發動機ニ在リテハ算式ニ依リ得タルモノニ百分ノ八十ヲ乘ズベシ。

例「ズルザー」型四筒ニ「サイクル」單働「ディーゼル」式發動機二箇アリ氣筒ノ徑 310 耗豫燃室ヲ有スルトキ機關ノ公稱馬力ヲ求ム。

$$W = \frac{2 \times 4 \times (310)^2 \times (\sqrt[3]{\frac{310}{16100}} + 6)}{16100}$$

第一號表ヨリ (310)² = 96100

$$\sqrt[3]{\frac{310}{16100}} = 6.767$$

$$\therefore W = \frac{8 \times 96100 \times (6.767 + 6)}{16100}$$

公稱馬力算定方法

第一號表

數	平	方	立方根	數	平	方	立方根	數	平	方	立方根	數	平	方	立方根	數	平	方	立方根	數	平	方	立方根
6	36.000	1.817	17 1/4	397.562	2.538	48	2304.000	3.634	111	1321.000	4.805	201	40401.000	5.857	415	173225.000	7.459						
6 1/2	37.515	1.839	17 1/2	301.390	2.539	48 1/2	2352.250	3.646	112	12544.000	4.820	202	40804.000	5.867	420	176400.000	7.468						
6 2/3	39.062	1.843	17 2/3	306.250	2.596	49	2401.000	3.659	113	12769.000	4.834	203	41209.000	5.877	425	180325.000	7.468						
6 3/4	40.640	1.854	17 3/4	310.640	2.602	49 1/4	2450.250	3.671	114	12996.000	4.848	204	41616.000	5.886	430	184900.000	7.518						
6 4/5	42.250	1.866	17 4/5	315.662	2.608	50	2500.000	3.684	115	13225.000	4.862	205	42025.000	5.896	435	189225.000	7.576						
6 1/2	43.890	1.878	17 1/2	319.515	2.614	50 1/2	2550.250	3.696	116	13456.000	4.876	206	42436.000	5.905	440	193600.000	7.605						
6 2/3	45.562	1.889	17 2/3	324.000	2.620	51	2601.000	3.708	117	13689.000	4.890	207	42849.000	5.915	445	198025.000	7.634						
6 3/4	47.265	1.901	17 3/4	328.515	2.626	51 1/4	2652.250	3.721	118	13924.000	4.904	208	43264.000	5.924	450	202500.000	7.663						
6 4/5	49.000	1.912	17 4/5	333.062	2.632	52	2704.000	3.732	119	14161.000	4.918	209	43681.000	5.934	455	207025.000	7.691						
6 1/2	50.785	1.924	18	337.640	2.638	52 1/2	2756.250	3.744	120	14400.000	4.932	210	44100.000	5.943	460	211600.000	7.719						
6 2/3	52.562	1.935	18 1/3	342.250	2.644	53	2809.000	3.756	121	14641.000	4.946	211	44521.000	5.953	465	216225.000	7.747						
6 3/4	54.390	1.946	18 1/2	346.390	2.650	53 1/4	2862.250	3.768	122	14884.000	4.959	212	44944.000	5.962	470	220900.000	7.774						
6 4/5	56.252	1.957	18 2/5	351.562	2.656	54	2916.000	3.779	123	15129.000	4.973	213	45369.000	5.972	475	225625.000	7.802						
6 1/2	58.140	1.968	18 1/2	356.265	2.662	54 1/4	2970.250	3.791	124	15376.000	4.986	214	45796.000	5.981	480	230400.000	7.829						
6 2/3	60.062	1.978	18 1/3	361.000	2.668	55	3025.000	3.804	125	15625.000	5.000	215	46225.000	5.990	485	235225.000	7.856						
6 3/4	62.015	1.989	18 1/2	365.765	2.674	55 1/4	3080.250	3.816	126	15876.000	5.018	216	46656.000	6.000	490	240100.000	7.883						
6 4/5	64.000	2.000	19	370.562	2.680	56	3136.000	3.825	127	16129.000	5.026	217	47089.000	6.009	495	245025.000	7.910						
6 1/2	66.015	2.010	19 1/3	375.390	2.685	56 1/2	3192.250	3.837	128	16384.000	5.039	218	47524.000	6.018	500	250000.000	7.937						
6 2/3	68.062	2.020	19 1/2	380.250	2.691	57	3249.000	3.848	129	16641.000	5.052	219	47961.000	6.027	505	255025.000	7.963						
6 3/4	70.140	2.030	19 2/3	385.140	2.697	57 1/4	3306.250	3.859	130	16900.000	5.065	220	48400.000	6.036	510	260100.000	7.989						
6 4/5	72.250	2.040	19 3/4	390.062	2.703	58	3364.000	3.870	131	17161.000	5.078	221	48841.000	6.045	515	265225.000	8.015						
6 1/2	74.390	2.050	19 1/2	395.015	2.709	58 1/4	3422.250	3.881	132	17424.000	5.091	222	49284.000	6.055	520	270400.000	8.041						
6 2/3	76.562	2.060	19 2/3	400.000	2.714	59	3481.000	3.892	133	17689.000	5.104	223	49729.000	6.064	525	275625.000	8.067						
6 3/4	78.765	2.070	19 3/4	405.015	2.720	59 1/4	3540.250	3.904	134	17956.000	5.117	224	50176.000	6.073	530	280900.000	8.092						
6 4/5	81.000	2.080	20	410.062	2.725	60	3600.000	3.914	135	18225.000	5.129	225	50625.000	6.082	535	286225.000	8.118						
6 1/2	83.265	2.089	20 1/3	415.140	2.730	60 1/2	3660.250	3.925	136	18496.000	5.142	226	51076.000	6.091	540	291600.000	8.143						
6 2/3	85.562	2.099	20 1/2	420.250	2.736	61	3721.000	3.936	137	18769.000	5.155	227	51529.000	6.100	545	297025.000	8.168						
6 3/4	87.890	2.108	20 2/3	425.390	2.742	61 1/4	3782.250	3.947	138	19044.000	5.167	228	51984.000	6.109	550	302500.000	8.193						
6 4/5	90.250	2.117	20 3/4	430.662	2.748	62	3844.000	3.957	139	19321.000	5.180	229	52441.000	6.118	555	308025.000	8.217						
6 1/2	92.640	2.127	20 1/2	435.765	2.753	62 1/4	3906.250	3.968	140	19600.000	5.192	230	52900.000	6.126	560	313600.000	8.242						
6 2/3	95.062	2.136	20 2/3	441.000	2.758	63	3969.000	3.979	141	19881.000	5.204	231	53361.000	6.135	565	319225.000	8.267						
6 3/4	97.515	2.145	20 3/4	446.265	2.764	63 1/4	4032.250	3.989	142	20164.000	5.217	232	53824.000	6.144	570	324900.000	8.291						
6 4/5	100.000	2.154	21	451.562	2.769	64	4096.000	4.000	143	20449.000	5.229	233	54289.000	6.153	575	330625.000	8.315						
6 1/2	102.515	2.163	21 1/3	456.890	2.775	64 1/4	4160.250	4.010	144	20736.000	5.241	234	54756.000	6.162	580	336400.000	8.339						
6 2/3	105.062	2.172	21 1/2	462.250	2.780	65	4225.000	4.020	145	21025.000	5.253	235	55225.000	6.171	585	342225.000	8.363						
6 3/4	107.640	2.181	21 2/3	467.640	2.786	65 1/4	4290.250	4.030	146	21316.000	5.265	236	55706.000	6.179	590	348100.000	8.387						
6 4/5	110.250	2.189	21 3/4	473.062	2.791	66	4356.000	4.041	147	21609.000	5.277	237	56199.000	6.188	595	354025.000	8.410						
6 1/2	112.890	2.198	21 1/2	478.515	2.797	66 1/4	4422.250	4.051	148	21904.000	5.289	238	56644.000	6.197	600	360000.000	8.434						
6 2/3	115.562	2.207	22	484.000	2.802	67	4489.000	4.061	149	22201.000	5.301	239	57121.000	6.205	605	366025.000	8.457						
6 3/4	118.265	2.215	22 1/3	489.250	2.808	67 1/4	4556.250	4.071	150	22500.000	5.313	240	57600.000	6.214	610	372100.000	8.480						
6 4/5	121.000	2.223	22 1/2	494.562	2.814	68	4624.000	4.081	151	22801.000	5.325	241	58081.000	6.223	615	378225.000	8.504						
6 1/2	123.765	2.232	22 2/3	499.890	2.864	68 1/4	4692.250	4.091	152	23104.000	5.336	242	58564.000	6.231	620	384400.000	8.527						
6 2/3	126.562	2.240	23	505.250	2.864	69	4761.000	4.101	153	23409.000	5.348	243	59049.000	6.240	625	390625.000	8.549						
6 3/4	129.390	2.248	23 1/3	510.662	2.884	69 1/4	4830.250	4.111	154	23716.000	5.360	244	59536.000	6.248	630	396900.000	8.572						
6 4/5	132.250	2.257	23 1/2	516.000	2.924	70	4900.000	4.121	155	24025.000	5.371	245	60025.000	6.257	635	403225.000	8.595						
6 1/2	135.140	2.265	23 2/3	521.390	2.943	70 1/4	4970.250	4.131	156	24336.000	5.383	246	60516.000	6.265	640	409600.000	8.617						
6 2/3	138.062	2.273	24	526.890	2.962	71	5041.000	4.140	157	24649.000	5.394	247	61009.000	6.274	645	416025.000	8.640						
6 3/4	141.015	2.281	24 1/3	532.250	2.981	71 1/4	5112.250	4.150	158	24964.000	5.406	248	61504.000	6.282	650	422500.000	8.662						
6 4/5	144.000	2.289	24 1/2	537.662	2.981	72	5184.000	4.160	159	25281.000	5.417	249	62001.000	6.291	655	429025.000	8.684						
6 1/2	147.015	2.297	24 2/3	543.000	3.018	72 1/4	5256.250	4.169	160	25600.000	5.428	250	62500.000	6.307	660	435600.000	8.706						
6 2/3	150.062	2.305	25	548.390	3.036	73	5329.000	4.179	161	25921.000	5.440	251	63001.000	6.307	665	442225.000	8.728						
6 3/4	153.140	2.313	25 1/3	553.890	3.054	73 1/4	5402.250	4.188	162	26244.000	5.451	252	63504.000	6.316	670	448900.000	8.750						
6 4/5	156.250	2.320	25 1/2	559.250	3.072	74	5476.000	4.198	163	26569.000	5.462	253	64009.000	6.324	675	455625.000	8.772						
6 1/2	159.390	2.328	25 2/3	564.662	3.089	74 1/4	5550.250	4.207	164	26896.000	5.473	254	64516.000	6.333	680	462400.000	8.793						
6 2/3	162.562	2.336	26	570.000	3.107	75	5625.000	4.217	165	27225.000	5.484	255	65025.000	6.341	685	469225.000	8.815						
6 3/4	165.765	2.343	26 1/3	575.390	3.124	76	5700.000	4.															

A、Bハ定數ニシテ左表ニ依ル、但シ英式單位ナルトキハ括弧内ノ數字ヲ用フベシ。

第二號表

「ヂーゼル」式以外ノ單動發動機						「ヂーゼル」式單動發動機						
英	公稱馬力		氣筒徑 (吋)	公稱馬力		英	公稱馬力		氣筒徑 (吋)	公稱馬力		
	二 サイクル	四 サイクル		二 サイクル	四 サイクル		二 サイクル	四 サイクル		二 サイクル	四 サイクル	
4	2.26	1.26	4	23.83	13.25	7 7/8	29.43	16.34	7 7/8	200	29.43	16.34
1/8	2.44	1.35	3/4	24.51	13.63	8	30.46	16.91	8	210	30.46	16.91
1/4	2.63	1.46	1 1/8	25.19	14.01	1 1/8	31.49	17.49	1 1/8	220	31.49	17.49
3/8	2.81	1.56	1 1/4	25.89	14.40	1 1/4	32.55	18.07	1 1/4	230	32.55	18.07
1/2	3.01	1.67	1 1/2	26.60	14.80	1 1/2	33.63	18.67	1 1/2	240	33.63	18.67
5/8	3.22	1.79	1 3/4	27.32	15.20	1 3/4	34.72	19.28	1 3/4	250	34.72	19.28
3/4	3.43	1.91	2	28.05	15.60	2	35.84	19.90	2	260	35.84	19.90
7/8	3.66	2.03	2 1/8	28.80	16.02	2 1/8	36.98	20.53	2 1/8	270	36.98	20.53
5	3.88	2.16	2 1/4	29.56	16.44	2 1/4	38.13	21.17	2 1/4	280	38.13	21.17
1/8	4.13	2.29	2 1/2	30.32	16.86	2 1/2	39.31	21.83	2 1/2	290	39.31	21.83
1/4	4.37	2.43	2 3/4	31.10	17.30	2 3/4	40.50	22.49	2 3/4	300	40.50	22.49
3/8	4.63	2.57	3	31.89	17.74	3	41.72	23.16	3	310	41.72	23.16
1/2	4.89	2.72	3 1/8	32.69	18.18	3 1/8	42.95	23.84	3 1/8	320	42.95	23.84
5/8	5.17	2.87	3 1/4	33.50	18.63	3 1/4	44.20	24.54	3 1/4	330	44.20	24.54
3/4	5.45	3.03	3 1/2	34.33	19.09	3 1/2	45.47	25.25	3 1/2	340	45.47	25.25
7/8	5.74	3.19	3 3/4	35.15	19.55	3 3/4	46.76	25.96	3 3/4	350	46.76	25.96
6	6.04	3.36	4	36.00	20.02	4	48.07	26.69	4	360	48.07	26.69
1/8	6.34	3.53	4 1/8	36.87	20.51	4 1/8	49.41	27.43	4 1/8	370	49.41	27.43
1/4	6.67	3.71	4 1/4	37.73	20.98	4 1/4	50.76	28.18	4 1/4	380	50.76	28.18
3/8	6.99	3.88	4 1/2	38.62	21.48	4 1/2	52.13	28.94	4 1/2	390	52.13	28.94
1/2	7.32	4.07	4 3/4	39.50	21.97	4 3/4	53.52	29.72	4 3/4	400	53.52	29.72
5/8	7.67	4.26	5	40.41	22.48	5	54.93	30.50	5	410	54.93	30.50
3/4	8.02	4.46	5 1/8	41.32	22.98	5 1/8	56.36	31.29	5 1/8	420	56.36	31.29
7/8	8.38	4.66	5 1/4	42.26	23.51	5 1/4	57.82	32.10	5 1/4	430	57.82	32.10
7	8.75	4.86	5 1/2	43.20	24.03	5 1/2	59.23	32.91	5 1/2	440	59.23	32.91
1/8	9.13	5.08	5 3/4	44.15	24.55	5 3/4	60.77	33.74	5 3/4	450	60.77	33.74
1/4	9.52	5.29	6	45.10	25.09	6	63.81	35.43	6	460	63.81	35.43
3/8	9.92	5.52	6 1/8	46.10	25.64	6 1/8	66.95	37.17	6 1/8	470	66.95	37.17
1/2	10.33	5.74	6 1/4	47.09	26.19	6 1/4	70.15	38.95	6 1/4	480	70.15	38.95
5/8	10.75	5.98	6 1/2	48.08	26.74	6 1/2	73.44	40.77	6 1/2	490	73.44	40.77
3/4	11.17	6.21	6 3/4	49.10	27.31	6 3/4	76.81	42.65	6 3/4	500	76.81	42.65
7/8	11.62	6.46	7	50.12	27.88	7	80.25	44.56	7	510	80.25	44.56
8	12.07	6.71	7 1/8	51.16	28.46	7 1/8	83.80	46.53	7 1/8	520	83.80	46.53
1/8	12.52	6.96	7 1/4	52.21	29.04	7 1/4	87.42	48.54	7 1/4	530	87.42	48.54
1/4	12.99	7.22	7 1/2	53.27	29.63	7 1/2	91.13	50.60	7 1/2	540	91.13	50.60
3/8	13.47	7.49	7 3/4	54.35	30.23	7 3/4	94.92	52.70	7 3/4	550	94.92	52.70
1/2	13.95	7.76	8	55.44	30.84	8	98.78	54.85	8	560	98.78	54.85
5/8	14.45	8.04	8 1/8	56.52	31.44	8 1/8	102.75	57.05	8 1/8	570	102.75	57.05
3/4	14.96	8.32	8 1/4	57.64	32.06	8 1/4	106.79	59.29	8 1/4	580	106.79	59.29
7/8	15.48	8.61	8 1/2	58.77	32.69	8 1/2	110.91	61.58	8 1/2	590	110.91	61.58
9	16.01	8.90	8 3/4	59.92	33.33	8 3/4	115.13	63.93	8 3/4	600	115.13	63.93
1/8	16.54	9.20	9	61.05	33.96	9	119.44	66.32	9	610	119.44	66.32
1/4	17.10	9.51	9 1/8	62.23	34.61	9 1/8	123.81	68.74	9 1/8	620	123.81	68.74
3/8	17.65	9.82	9 1/4	63.38	35.26	9 1/4	128.30	71.24	9 1/4	630	128.30	71.24
1/2	18.22	10.13	9 1/2	64.59	35.92	9 1/2	132.85	73.76	9 1/2	640	132.85	73.76
5/8	18.81	10.46	9 3/4	64.59	35.92	9 3/4	137.49	76.34	9 3/4	650	137.49	76.34
3/4	19.40	10.79	10	65.77	36.58	10	142.23	78.97	10	660	142.23	78.97
7/8	20.00	11.12	10 1/8	67.00	37.27	10 1/8	147.05	81.65	10 1/8	670	147.05	81.65
8	20.61	11.46	10 1/4	68.21	37.94	10 1/4	151.97	84.38	10 1/4	680	151.97	84.38
1/8	21.23	11.81	10 1/2	69.47	38.64	10 1/2	156.99	87.17	10 1/2	690	156.99	87.17
1/4	21.87	12.16	10 3/4	70.71	39.33	10 3/4			10 3/4			
3/8	22.51	12.52	11	71.96	40.03	11			11			
1/2	23.16	12.88	11 1/8	73.26	40.75	11 1/8			11 1/8			

又第二號表ヨリ求めムニ
 $14 \frac{1}{2} \times 50.12$ 馬力ナレバ
 $\therefore W = 50.12$ 小數點以下ヲ切捨テ
 $= 50$

$\therefore W = \frac{210.25 \times 2.098}{8.8} = 50.12$ 小數點以下ヲ切捨テ
 $W = 50$
 第一號表ヨリ $(14.5)^2 = 210.25$
 $\sqrt[3]{14.5} = 2.438$

例 單管二「サイクル」單働石油發動機アリ氣管ノ徑「4」吋ナルトキ機關ノ公稱馬力ヲ求ム。
 $W = \frac{(14.5)^2 \times (\sqrt[3]{14.5} - 0.34)}{8.8}$

發動機ノ種類	A	B
四「サイクル」單働發動機	1(0・三四)	300000(15・八二)
二「サイクル」單働發動機	1(0・三四)	167000(8・八0)

A、Bハ定數ニシテ左表ニ依ル、但シ英式單位ナルトキハ括弧内ノ數字ヲ用フベシ。

表 號 二 第

英 式	「ヂーゼル」式以外ノ單働發動機			「ヂーゼル」式單働發動機			
	氣の 徑の (吋)	公稱馬力 二 サイクル 四 サイクル	氣の 徑の (吋)	公稱馬力 二 サイクル 四 サイクル	氣の 徑の (吋)	公稱馬力 二 サイクル 四 サイクル	
$4 \frac{1}{8}$	2.26	1.26	$7 \frac{7}{8}$	29.43	16.34	29.43	16.34
$4 \frac{1}{4}$	2.44	1.35	8	30.46	16.91	32.71	18.16
$4 \frac{3}{8}$	2.63	1.46	$8 \frac{1}{8}$	31.49	17.49	36.18	20.08
$4 \frac{1}{2}$	2.81	1.56	$8 \frac{1}{4}$	32.55	18.07	39.84	22.11
$4 \frac{5}{8}$	3.01	1.67	$8 \frac{3}{8}$	33.63	18.67	43.69	24.25
$4 \frac{3}{4}$	3.22	1.79	$8 \frac{1}{2}$	34.72	19.28	47.74	26.50
$4 \frac{7}{8}$	3.43	1.91	$8 \frac{5}{8}$	35.84	19.90	51.98	28.86
5	3.66	2.03	$8 \frac{3}{4}$	36.98	20.53	56.77	31.39
	28.80	16.02	$8 \frac{7}{8}$	38.16	21.17	61.84	34.04
	28.05	15.60	9	39.38	21.82	67.18	36.83
	27.32	15.20	$9 \frac{1}{8}$	40.64	22.48	72.84	39.76
	26.60	14.80	$9 \frac{1}{4}$	41.94	23.16	78.76	42.83
	25.89	14.40	$9 \frac{3}{8}$	43.28	23.86	84.94	46.06
	25.19	14.01	$9 \frac{1}{2}$	44.66	24.58	91.38	49.46
	24.51	13.63	$9 \frac{5}{8}$	46.08	25.32	98.08	53.04
	23.83	13.25	10	47.54	26.08	105.14	56.89
	23.18	12.88		49.04	26.86	112.58	60.99
	22.55	12.52		50.58	27.66	120.40	65.34
	21.94	12.17		52.16	28.48	128.62	69.94
	21.35	11.83		53.78	29.32	137.26	74.79
	20.78	11.50		55.44	30.18	146.34	79.89
	20.23	11.18		57.14	31.06	155.88	85.24
	19.70	10.87		58.88	31.96	165.88	90.84
	19.19	10.57		60.66	32.88	176.34	96.69
	18.70	10.28		62.48	33.82	187.28	102.79
	18.23	10.00		64.34	34.78	198.68	109.14
	17.78	9.73		66.24	35.76	210.54	115.74
	17.35	9.47		68.18	36.76	222.88	122.59
	16.94	9.22		70.16	37.78	235.70	129.69
	16.55	8.98		72.18	38.82	249.02	137.04
	16.18	8.75		74.24	39.88	262.84	144.64
	15.83	8.53		76.34	40.96	277.18	152.49
	15.50	8.32		78.48	42.06	292.04	160.59
	15.18	8.12		80.66	43.18	307.44	168.94
	14.88	7.93		82.88	44.32	323.38	177.54
	14.60	7.75		85.14	45.48	339.88	186.39
	14.33	7.58		87.44	46.66	356.94	195.49
	14.08	7.42		89.78	47.86	374.58	204.84
	13.84	7.27		92.16	49.08	392.80	214.44
	13.61	7.13		94.58	50.32	411.62	224.29
	13.40	7.00		97.04	51.58	431.04	234.49
	13.20	6.88		99.54	52.86	451.08	244.94
	13.01	6.77		102.08	54.16	471.74	255.64
	12.83	6.67		104.66	55.48	493.04	266.59
	12.66	6.58		107.28	56.82	514.98	277.79
	12.50	6.50		110.94	58.18	537.58	289.24
	12.35	6.43		114.64	59.56	560.84	300.94
	12.21	6.37		118.38	60.96	584.78	312.89
	12.08	6.32		122.16	62.38	609.40	325.09
	11.96	6.27		126.00	63.82	634.70	337.54
	11.85	6.23		129.88	65.28	660.70	350.24
	11.75	6.19		133.80	66.76	687.40	363.19
	11.66	6.16		137.76	68.26	714.80	376.39
	11.58	6.13		141.76	69.78	742.90	389.84
	11.51	6.11		145.80	71.32	771.70	403.54
	11.45	6.09		149.88	72.88	801.20	417.49
	11.40	6.07		153.98	74.46	831.40	431.69
	11.35	6.06		158.12	76.06	862.30	446.14
	11.31	6.05		162.30	77.68	893.90	460.84
	11.27	6.04		166.52	79.32	926.20	475.79
	11.24	6.04		170.78	80.98	959.20	490.99
	11.21	6.04		175.08	82.66	992.90	506.44
	11.19	6.04		179.42	84.36	1027.30	522.14
	11.17	6.04		183.80	86.08	1062.40	538.09
	11.15	6.04		188.22	87.82	1098.20	554.29
	11.14	6.04		192.68	89.58	1134.70	570.74
	11.13	6.04		197.18	91.36	1171.90	587.44
	11.12	6.04		201.72	93.16	1209.80	604.39
	11.11	6.04		206.30	94.98	1248.40	621.59
	11.11	6.04		210.92	96.82	1287.70	639.04
	11.10	6.04		215.58	98.68	1327.80	656.74
	11.10	6.04		220.28	100.56	1368.60	674.69
	11.10	6.04		225.02	102.46	1409.10	692.89
	11.10	6.04		229.80	104.38	1450.30	711.34
	11.10	6.04		234.62	106.32	1492.20	730.04
	11.10	6.04		239.48	108.28	1534.80	748.99
	11.10	6.04		244.38	110.26	1578.10	768.19
	11.10	6.04		249.32	112.26	1622.10	787.64
	11.10	6.04		254.30	114.28	1666.80	807.34
	11.10	6.04		259.32	116.32	1712.20	827.29
	11.10	6.04		264.38	118.38	1758.30	847.49
	11.10	6.04		269.48	120.46	1805.10	867.84
	11.10	6.04		274.62	122.56	1852.60	888.34
	11.10	6.04		279.80	124.68	1900.80	909.09
	11.10	6.04		285.02	126.82	1949.70	930.09
	11.10	6.04		290.28	128.98	1999.30	951.34
	11.10	6.04		295.58	131.16	2049.60	972.84
	11.10	6.04		300.92	133.36	2100.60	994.59
	11.10	6.04		306.30	135.58	2152.30	1016.59
	11.10	6.04		311.72	137.82	2204.70	1038.84
	11.10	6.04		317.18	140.08	2257.80	1061.34
	11.10	6.04		322.68	142.36	2311.60	1084.09
	11.10	6.04		328.22	144.66	2366.10	1107.09
	11.10	6.04		333.80	146.98	2421.30	1130.34
	11.10	6.04		339.42	149.32	2477.20	1153.84
	11.10	6.04		345.08	151.68	2533.80	1177.59
	11.10	6.04		350.78	154.06	2591.10	1201.59
	11.10	6.04		356.52	156.46	2649.10	1225.84
	11.10	6.04		362.30	158.88	2707.80	1250.34
	11.10	6.04		368.12	161.32	2767.20	1275.09
	11.10	6.04		374.00	163.78	2827.30	1300.09
	11.10	6.04		380.00	166.26	2888.10	1325.34
	11.10	6.04		386.10	168.76	2949.60	1350.84
	11.10	6.04		392.30	171.28	3011.80	1376.59
	11.10	6.04		398.50	173.82	3074.70	1402.59
	11.10	6.04		404.80	176.38	3138.30	1428.84
	11.10	6.04		411.20	178.96	3202.60	1455.34
	11.10	6.04		417.60	181.56	3267.60	1482.09
	11.10	6.04		424.10	184.18	3333.30	1509.09
	11.10	6.04		430.60	186.82	3400.70	1536.34
	11.10	6.04		437.20	189.48	3468.80	1563.84
	11.10	6.04		443.80	192.16	3537.60	1591.59
	11.10	6.04		450.50	194.86	3607.10	1619.59
	11.10	6.04		457.20	197.58	3677.30	1647.84
	11.10	6.04		464.00	200.32	3748.20	1676.34
	11.10	6.04		470.80	203.08	3819.80	1705.09
	11.10	6.04		477.60	205.86	3892.10	1734.09
	11.10	6.04		484.50	208.66	3965.10	1763.34
	11.10	6.04		491.40	211.48	4038.80	1792.84
	11.10	6.04		498.40	214.32	4113.20	1822.59
	11.10	6.04		505.40	217.18	4188.30	1852.59
	11.10	6.04		512.50	220.06	4264.10	1882.84
	11.10	6.04		519.60	222.96	4340.60	1913.34
	11.10	6.04		526.80	225.88	4417.80	1944.09
	11.10	6.04		534.00	228.82	4495.70	1975.09
	11.10	6.04		541.30	231.78	4574.30	2006.34
	11.10	6.04		548.60	234.76	4653.60	2037.84
	11.10	6.04		556.00	237.76	4733.60	2069.59
	11.10	6.04		563.40	240.78	4814.30	2101.59
	11.10	6.04		570.90	243.82	4895.70	2

船舶職員試験規程

昭和五年三月省令第六十六號
昭和九年二月改正省令第九十六號
昭和十二年三月改正省令第九十九號
昭和十三年十二月改正省令第七十九號

第一章 總 則

第一條 船舶職員試験ハ左ノ三十七種トス

- 小形船丙種運轉士試験
- 沿岸丙種運轉士試験
- 丙種運轉士試験

丙種船長試験

- 小形船乙種二等運轉士試験
- 湖川港乙種二等運轉士試験
- 沿岸乙種二等運轉士試験
- 乙種二等運轉士試験
- 漁船乙種一等運轉士試験
- 乙種一等運轉士試験
- 乙種船長試験
- 漁汽船甲種二等運轉士試験
- 漁船甲種二等運轉士試験
- 汽船甲種二等運轉士試験
- 甲種二等運轉士試験
- 漁汽船甲種一等運轉士試験
- 漁船甲種一等運轉士試験
- 汽船甲種一等運轉士試験
- 甲種一等運轉士試験
- 漁汽船甲種船長試験
- 漁船甲種船長試験
- 汽船甲種船長試験
- 甲種船長試験
- 小形發動機船三等機關士試験

後ノ月又ハ年ニ應當日ナキトキハ其ノ月ノ末日ヲ以テ滿了スルモノトス

乗船期間ヲ計算スルニハ一月ニ滿タザル乗船日數ハ之ヲ合算シ三十日ニ滿ツルトキ一月トシ又ハ一年ニ滿タザル乗船日數ハ之ヲ合算シ十二月ニ滿ツルトキ一年トス

第二章 受 験 資 格

第四條 試験ヲ受ケムトスル者ハ試験開始期日ノ前日迄ニ年齡滿二十年(小形船丙種運轉士、沿岸丙種運轉士、小形船乙種二等運轉士、湖川港乙種二等運轉士、沿岸乙種二等運轉士、小形發動機船三等機關士、湖川港汽船三等機關士及沿岸發動機船三等機關士ノ試験ニ在リテハ年齡滿十八年)ニ達シ試験ノ種類ニ應ジ別表受験履歴書ニ定ムル履歴ノ一ヲ有スルコトヲ要ス

別表普通科目筆記試験順序表ニ掲グル種類ノ海技免狀ヲ受有スル者(海技免狀原簿ニ登録申請中ノ者ヲ含ム)ニ在リテハ前項ノ履歴ヲ有セザルトキト雖普通科目ニ限り同表各號ニ定ムル順序ニ從ヒ同表ニ掲グル種類ノ筆記試験ヲ受クルコトヲ得

小形船丙種運轉士試験、小形船乙種二等運轉士試験及小形發動機船三等機關士試験ヲ受ケムトスル者ハ左ノ各號ノ一ニ該當シ且試験ノ種類ニ應ジ別表受験履歴表ニ定ムル履歴

船舶職員試験規程

- 湖川港汽船三等機關士試験
- 沿岸發動機三等機關士試験
- 發動機船三等機關士試験
- 汽船三等機關士試験
- 三 機關士試験
- 近海發動機船二等機關士試験
- 發動機船二等機關士試験
- 近海汽船二等機關士試験
- 二等機關士試験
- 發動機船一等機關士試験
- 一等機關士試験
- 發動機船機關長試験
- 機關長試験

第二條 試験ハ別ニ告示スル場所及期日ニ於テ管海官廳定期ニ之ヲ行フ臨時ニ試験ヲ行フ必要アル場合ニ於テハ其ノ場所及期日ヲ隨時公示ス

第三條 本令ニ規定スル乗船期間ヲ計算スルニハ乗船ノ翌日ヨリ之ヲ起算シ末日ハ終了ニ至ラザルモ之ヲ算入ス
月又ハ年ヲ以テ定ムル乗船期間ハ曆ニ從ヒテ之ヲ計算シ月又ハ年ノ始ヨリ起算セザルトキハ其ノ期間ハ最後ノ月又ハ年ニ於ケル起算日ニ應當スル日ノ前日ヲ以テ滿了ス但シ最

ノ一ヲ有スルコトヲ要ス

- 一 所轄管海官廳ノ認可シタル講習會ニ於テ所定ノ講習ヲ卒リ講習ノ終了日迄ニ年滿十八年ニ達シタル者
- 二 別ニ告示スル水産學校、水産講習所其ノ他船舶ノ運航又ハ機關ノ運轉ニ關スル學術ヲ教授スル學校ヲ卒リ年滿十八年ニ達シタル者

第五條 上級免狀ニ對スル受験履歷ハ下級免狀ニ對スル受験履歷、上級免狀ヲ有シテ執職シタル履歷ハ下級免狀ヲ有シテ執職シタル履歷又上級ノ職ヲ執リタル履歷ハ下級ノ職ヲ執リタル履歷トシテ之ヲ認ムルコトヲ得

總噸數百噸以上ノ機關ヲ有セザル縱帆裝置ノ近海以上ノ航行區域ヲ航行スル帆船ニ乗組ミタル期間ハ其ノ二分ノ一ノ期間橫帆裝置ノ近海區域以上ノ航路ヲ航行スル帆船ニ乗組ミタルモノトシテ之ヲ換算スルコトヲ得

機關長及機關士ノ試験ニ在リテハ別表受験履歷表ニ定ムル乗船期間内ニ付汽船(發動機船ヲ包含セズ)ニ乗組ミタル期間ハ其ノ三分ノ二ニ達スル迄發動機船ニ又發動機船ニ乗組ミタル期間ハ其ノ二分ノ一ニ達スル迄汽船(發動機船ヲ包含セズ)ニ乗組ミタルモノトシテ各之ヲ換算スルコトヲ得

ル海技免狀ヲ有シテ執職シタル履歷ハ遞信大臣ノ授與シタル相當海技免狀ヲ有シテ執職シタルモノト看做ス

第九條 朝鮮總督、滿洲國駐劄特命全權大使又ハ外國政府ノ授與シタル海技免狀ヲ有スル者ハ遞信大臣ノ認定スル所ニ依リ相當試験ヲ受クルコトヲ得

第十條 別ニ告示スル學校ニ於テ航海又ハ機關ニ關スル課程及練習ヲ卒リタル者ハ其ノ乗船期間ガ別表受験履歷表ニ定ムル乗船期間ニ達セザルモ遞信大臣ノ認定スル所ニ依リ相當試験ヲ受クルコトヲ得

第十一條 別表受験履歷表其ノ二ニ定ムル工場履歷ハ別ニ告示スル機關工場ニ於テ汽機、汽罐若ハ發動機ノ製造又ハ修繕ニ從事シタルモノナルコトヲ要ス

前項ノ工場履歷ノ期間ハ當該試験ニ付定メラレタル乗船履歷ノ最短期間ヲ超ユル期間ヲ以テ之ニ代フルコトヲ得

發動機船二等機關士試験又ハ近海發動機船二等機關士試験ノ受験履歷トシテノ工場ニ勤務シタル期間ハ別表受験履歷表ニ定ムル工場履歷ノ二分ノ一ニ達スル迄二等機關士試験又ハ近海汽船二等機關士試験ノ受験履歷トシテノ工場ニ勤務シタルモノト看做シ之ヲ換算スルコトヲ得

機關工場ニ於ケル勤務期間ノ計算ニ付テハ第三條ノ規定ヲ準用ス但シ缺勤日數ハ之ヲ控除スルモノトス

期間ハ其ノ三分ノ二ニ當該船舶ニ於テ機關運轉ニ從事シタルモノトシテ之ヲ換算スルコトヲ得

副汽罐番トシテ勤務シタル期間ハ其ノ三分ノ二ヲ又航洋汽船ニ於テ火夫トシテ勤務シタル者ノ二年ヲ超ユル期間ハ其ノ二分ノ一ヲ當該船舶ニ於テ機關運轉ニ從事シタルモノトシテ各之ヲ換算スルコトヲ得

機關ヲ有スル帆船ニ乗組ミタル履歷ニ付テハ機關長及機關士ノ試験ニ在リテハ汽船(發動機船ヲ包含セズ)又ハ發動機船ニ乗組ミタルモノトシテ之ヲ計算スルコトヲ得

第六條 遞信大臣ハ朝鮮、樺太、關東州、南洋群島若ハ外國ノ港又ハ此等ノ各港間ヲ航行スル船舶ニ乗組ミタル履歷ハ別表受験履歷表ニ照シ之ヲ相當ノ履歷トシテ認定スルコトヲ得

上海漢口間ヲ航行スル汽船ニ乗組ミタル期間ハ別表受験履歷表ニ定ムル乗船期間ノ二分ノ一ニ達スル迄沿海區域ヲ航行スル汽船ニ乗組ミタルモノト看做ス

第七條 遞信大臣ハ朝鮮、若ハ關東州ニ船籍港ヲ定ムル船舶又ハ外國船舶ニ乗組ミタル履歷ハ別表受験履歷表ニ照シ之ヲ相當ノ履歷トシテ認定スルコトヲ得

第八條 朝鮮總督若ハ滿洲國駐劄特命全權大使ノ授與シタル海技免狀又ハ遞信大臣ノ適當ト認ムル外國政府ノ授與シタル

第十二條 左ニ掲グル履歷ハ之ヲ受験履歷ト爲スコトヲ得ズ

- 一 倉庫船又ハ繫留船ニ乗組ミタル履歷
- 二 年滿十四年未滿ノ履歷
- 三 試験開始期日ヨリ遡リ十年ヲ超ユル前ノ履歷
- 四 主トシテ船舶ノ運航又ハ機關ノ運轉ニ從事セザル職務ノ履歷

第三章 受験申請

第十三條 試験ヲ受ケムトスル者ハ定期試験ニ在リテハ試験開始期日ノ三十日前ヨリ十二日前迄ノ間ニ又臨時試験ニ在リテハ試験開始期日五日前迄ニ試験ヲ行フ管海官廳ニ左ノ書類及手札形寫眞(最近撮影ニ係ル單獨半身脱帽ノモノニ限ル)ヲ添付シ第一號書式ノ受験申請書ヲ提出スヘシ

- 一 戶籍謄本
- 二 船舶職員法第六條第一項第一號、第二號及第六號ニ該當セザルコトノ市區町村長其ノ他當該官公吏ノ證明書
- 三 第十條又ハ第二十條末項ニ該當スル者ニ在リテハ其ノ資格ヲ證スル證書ノ寫
- 四 海技免狀ヲ有スル者ニ在リテハ其ノ寫
- 五 他ノ管海官廳ニ於テ第十八條第二項ノ規定ニ依リ體格検査ノ省略ヲ受ケムトスル場合、第二十條第一項ノ規定ニ依リ筆記試験ノ免除ヲ受ケムトスル場合、又ハ第四條

第二項ノ規定ニ依リ普通科目筆記試験ニ合格シ更ニ上級ノ筆記試験ヲ受ケムトスル場合ニ在リテハ體格検査又ハ筆記試験ヲ受ケタル管海官廳ノ證明書

前項第一號及第二號ノ書類ハ外國人ニ在リテハ本國領事ノ證明書ヲ以テ之ニ代フルコトヲ得

第一項第一號及第二號ノ書類ハ其ノ事實ニ變更ナキ限り試験開始期日ヨリ遡リ一年内ニ於テ作成シタルモノナルヲ以テ足ル

第十四條 船舶職員法第五條第二項又ハ第三項ニ該當スル者ニシテ體格検査ヲ受ケムトスル者ハ試験ヲ行フ管海官廳ニ前條ノ書類及寫眞ヲ添附シ第二號書式ノ體格検査申請書ヲ提出スベシ

第十五條 船舶職員法第五條第二項ニ該當スル者ニシテ體格検査ヲ受ケムトスル者管海官廳ニ於テ體格検査ヲ受クルコト能ハザルトキハ別表體格検査標準表ニ依リ相當醫師ノ検査ヲ以テ前條ノ検査ニ代フルコトヲ申請スルコトヲ得此ノ場合ニ於テ申請者ハ當該醫師ノ體格検査成績書ヲ提出シ且管海官廳ノ體格検査ヲ受クルコト能ハザル事由ヲ説明スベシ

タルモノト看做スコトヲ得

第十六條 第十三條又ハ第十四條ノ規定ニ依リ試験ヲ受ケムトスル者ハ左ノ書類ヲ管海官廳ノ檢閲ニ供シ其ノ受験資格ヲ證明スベシ

一 乗船履歴ニ付テハ船員手帳又ハ管船局其ノ他官公署ノ證明書

二 海軍艦船艇又ハ官公署ノ所屬船ニ乗組ミタル履歴ニ付テハ當該官公署ノ辭令書若ハ證明書又ハ當該官公署ノ證明書

三 前各號ノ一ニ依リ難キ者ノ乗船履歴ニ付テハ船舶所有者又ハ船長ノ證明書

四 工場履歴ニ付テハ當該工場ノ證明書

五 第十三條第一項第三號又ハ第四號ノ書類ヲ提出スル場合ニ在リテハ其ノ正本

第十七條 二種以上ノ試験ハ同時ニ之ヲ受クルコトヲ得ズ

第十八條 試験ハ體格検査及學術試験トシ學術試験ハ筆記試験及口述試験トス

第十九條 體格検査ハ別表體格検査標準表ニ依リ學術試験ハ別表學術試験科目表ニ依リ之ヲ行フ學術試験科目中船長及運轉士試験ニ在リテハ國語、英語、數學及應用力學ヲ普通科目トシ航海術、運用術、法規及商事實務ヲ專門科目トシ又機關長及機關士試験ニ在リテハ國語、英語、數學及物理力學ヲ普通科目トシ製圖、機關術及法規ヲ專門科目トス

第二十二條 試験執行中受験者ニ付左ノ各號ノ一ニ該當スル事實アルコトヲ知りタルトキハ其ノ者ニ對シ試験ヲ停止ス

一 受験資格ナキコト

二 受験禁止中ナルコト

三 試験ニ關シ不正ノ行爲アリタルコト

受験者管海官廳ノ定ムル受験心得ニ違背シタルトキハ其ノ者ニ對シ試験ヲ停止スルコトヲ得

第二十三條 試験ニ合格シタルトキ又ハ試験執行後第一項各號ノ一ニ該當スル事實アリタルコトヲ知りタルトキハ管海官廳ハ當該受験者ノ試験ノ全部又ハ一部ヲ無効ト爲スコトヲ得

第二十四條 試験ニ合格シタルトキハ其ノ旨受験者ニ通知ス但シ告知又ハ揭示ヲ以テ之ニ代フルコトアルベシ

第二十五條 受験者資格ヲ詐リ其ノ他試験ニ關シ不正ノ行爲アリタル者ニ付テハ管海官廳ハ六月以上五年以下ノ期間ヲ

一年内ニ受験申請ヲ爲シタルトキハ合格ノ標準同等ナル試験ヲ受クル場合ニ限り試験ヲ行フ官廳ノ認定ニ依リ體格検査ヲ省略スルコトヲ得

普通科目ノ筆記試験ニ合格シタル者ニ非ザレバ之ニ對シ專門科目ノ筆記試験ヲ行ハズ又筆記試験ニ合格シタル者ニ非ザレバ之ニ對シ口述試験ヲ行ハズ

第十九條 沿岸丙種運轉士試験、湖川港乙種二等運轉士試験、沿岸乙種二等運轉士試験、沿岸發動機船三等機關士試験及湖川港汽船三等機關士試験ニハ筆記ヲ行ハズ

第二十條 普通科目ノ筆記試験ニ合格シタル者爾後同種ノ受験申請ヲ爲シタルトキハ該科目ノ筆記試験ヲ免除ス

筆記試験ニ合格シ當該試験ニ於テ引續キ口述試験ヲ受ケ之ニ合格セザリシ者ハ一回ヲ限り、引續キ口述試験ヲ受ケザリシ者ハ二回ヲ限り當該筆記試験ニ合格シタル日ヨリ一年内ニ同一官廳ニ對シ當該口述試験ノ受験申請ヲ爲スコトヲ得第十條ニ該當スル者及朝鮮總督又ハ滿洲國駐劄特命全權大使ノ授與シタル海技免狀ヲ有スル者ニ對シテハ別ニ告示スル所ニ依リ筆記試験ヲ免除ス

中學校ヲ卒業シタル者其ノ他專門學校ノ入學資格ヲ有スル者甲種二等運轉士試験又ハ二等機關士試験以下ノ試験ヲ受クル場合ハ第一項ニ掲グル科目ノ試験ヲ免除ス

定メ受験ヲ禁止スルコトヲ得

第五章 試験手数料

第二十五條 試験手数料ハ體格検査手数料、筆記試験手数料及口述試験手数料トシ別表試験手数料表ニ定ムル所ニ依ル體格検査手数料ハ受験申請ノ際、筆記試験手数料ハ體格検査ニ合格シタル際（第四條第二項ノ規定ニ依ル筆記試験ノ場合若ハ第十八條第二項但書ノ規定ニ依ル體格検査ヲ省略スル場合ニ於テハ受験申請ノ際）及口述試験手数料ハ筆記試験ニ合格シタル際（第二十條第二項ノ規定ニ依リ筆記試験ヲ免除スル場合ニ於テハ受験申請ノ際）之ヲ納付スベシ

第二十六條 試験手数料ハ其ノ金額ニ相當スル収入印紙ヲ第三號書式ノ納付書ニ貼付シ之ヲ納付スベシ

前項ノ規定ニ依リ貼付シタル収入印紙ハ管海官廳ニ於テ消印ス

第二十七條 既納ノ試験手数料ハ之ヲ還付セズ

第六章 講習會

第二十八條 船舶職員ノ養成ヲ目的トスル講習會ハ管海官廳ノ認可ヲ受クルニ非ザレバ之ヲ開催スルコトヲ得ズ

前項ノ認可ヲ受ケムトスル者ハ左ノ事項ヲ記載シタル書面ヲ所轄管海官廳ニ提出スベシ

一 講習會開催ノ期日及場所

二 講習ノ目的タル試験ノ種類

三 講師（履歷ヲ明カニスルコト）

四 講習ヲ受クル者ノ見込員數

五 講習ノ期間、科目及時間割

六 講習ヲ受クル者ヨリ徴收スベキ諸種ノ費用

前項各號ノ事項ハ所轄管海官廳ノ認可ヲ受クルニ非ザレバ之ヲ變更スルコトヲ得ズ

第四條第三項ニ定ムル講習會開催ノ認可ヲ受ケムトスル者ハ第二項ノ認可申請書ニ講習ヲ受クル者ノ申込書ヲ添付スベシ

前項ノ講習會ハ常時講習ヲ爲ス場合ト雖各講習ノ開始毎ニ認可ヲ受クルコトヲ要ス

第二十九條 講習ヲ終了シタルトキハ講習會主催者ハ遲滞ナク講習會ニ關スル概況及會計ニ付所轄管海官廳ニ報告スベシ

常時講習ヲ爲ス者ニ在リテハ前條第四項ノ講習ヲ除ク外毎年一回前項ノ報告ヲ爲スベシ

第三十條 第四條第三項ニ定ムル講習會ニ於テハ別表小形船舶試験講習科目表ニ依リ講習ヲ爲スベシ

前項ノ講習ヲ終了シタルトキハ試験ヲ行ヒ之ニ合格シタル者ニ對シ修了證書ヲ交付スベシ

講習會主催者ハ前項ノ試験ノ問題及成績表ヲ所轄管海官廳ニ提出スベシ

第三十一條 所轄管海官廳ニ於テ必要ト認ムルトキハ第二十八條第二項第三號、第五號又ハ第六號ノ事項ノ變更ヲ命ズルコトアルベシ

所轄管海官廳ニ於テ必要ト認ムルトキハ吏員ヲシテ講習會ニ臨檢セシメ關係書類ノ檢閲又ハ講習ノ監督ヲ爲サシムルコトヲ得

第一項ノ命令ニ違背シ又ハ前項ノ檢閲若ハ監督ヲ拒ミタルトキハ講習會ノ認可ヲ取消スコトアルベシ

第七章 罰則

第三十二條 左ノ各號ノ一ニ該當スル者ハ百圓以下ノ罰金ニ處ス

一 第十六條第三號又ハ第四號ニ掲グル履歷ニ關シ虚偽ノ證明書ヲ發給シ又ハ之ヲ行使シタル者

二 第二十八條第一項又ハ第三項ノ規定ニ違反シタル者

三 他ノ者ヲシテ自己ニ代リテ試験ヲ受ケシメタル者又ハ他ノ者ニ代リテ試験ヲ受ケタル者

附則

本令ハ昭和四年法律第四十六號施行ノ日ヨリ之ヲ施行ス

大正十三年九月遞信省令第四十號船舶職員試験規程ハ之ヲ廢

船舶職員試験規程

止ス

舊試験規程ニ依リテ行ヒタル試験及申請其ノ他ノ行爲ハ本令第二十條第一項ノ場合ヲ除クノ外本令ニ依リタルモノト同一ノ效力ヲ有ス

本令施行後二年間ヲ限り舊試験規程ニ定ムル受験資格ニ適合スル履歷ハ第四條ノ規定ニ拘ラズ之ヲ本令ニ依ル相當試験ノ受験履歷ト認ムルコトヲ得（舊試験規程ニ依ル漁船丙種運轉士試験ハ本令ニ依ル沿岸丙種運轉士試験ニ相當スルモノト看做ス）

機關長又ハ機關士ノ試験ヲ受ケムトスル者ニシテ本令施行前滅失、沈没其ノ他ノ事由ニ因リ機關ノ公稱馬力ヲ算定スルコト能ハザル船舶ニ乗組ミタルモノノ乗船履歷ハ舊試験規程ノ定ムル所ニ依リ之ヲ本令ニ依ル相當試験ノ乗組履歷ト認ムルコトヲ得舊試験規程ニ依ルコト能ハザル場合ニ於テハ管海官廳ノ認定スル所ニ依ル

本令施行後昭和六年六月三十日迄學術試験ハ第二十一條ノ規定ニ拘ラズ發動機船二等機關士試験及二等機關士試験ヲ除クノ外舊試験規程ニ定ムル學術試験科目表ニ依リ之ヲ行フ

本令施行ノ際現ニ存スル常時講習ヲ爲ス講習會ニ付テハ主催者ヨリ本令施行後一週間内ニ第二十八條ノ認可ヲ申請スベシ

附則（昭和八年五月遞信省令第二五號）

發動機船一等機 關士試驗	五、百馬力以上ノ航洋汽船	一年以上	近海汽船二等機關士免狀	機關士	
一、二百馬力以上ノ航洋汽船	一年以上	近海汽船二等機關士免狀	機關士		
二、二百馬力以上ノ航洋汽船	一年以上	近海汽船二等機關士免狀	機關士		
三、二百馬力以上ノ航洋汽船	一年以上	近海汽船二等機關士免狀	機關士		
四、二百馬力以上ノ航洋汽船	一年以上	近海汽船二等機關士免狀	機關士		
五、二百馬力以上ノ航洋汽船	一年以上	近海汽船二等機關士免狀	機關士		
六、二百馬力以上ノ航洋汽船	一年以上	近海汽船二等機關士免狀	機關士		
七、二百馬力以上ノ航洋汽船	一年以上	近海汽船二等機關士免狀	機關士		
八、二百馬力以上ノ航洋汽船	一年以上	近海汽船二等機關士免狀	機關士		
九、二百馬力以上ノ航洋汽船	一年以上	近海汽船二等機關士免狀	機關士		
一〇、二百馬力以上ノ航洋汽船	一年以上	近海汽船二等機關士免狀	機關士		
二、二百馬力以上ノ航洋汽船	一年以上	近海汽船二等機關士免狀	機關士		
三、二百馬力以上ノ航洋汽船	一年以上	近海汽船二等機關士免狀	機關士		
四、二百馬力以上ノ航洋汽船	一年以上	近海汽船二等機關士免狀	機關士		
五、二百馬力以上ノ航洋汽船	一年以上	近海汽船二等機關士免狀	機關士		
六、二百馬力以上ノ航洋汽船	一年以上	近海汽船二等機關士免狀	機關士		
七、二百馬力以上ノ航洋汽船	一年以上	近海汽船二等機關士免狀	機關士		
八、二百馬力以上ノ航洋汽船	一年以上	近海汽船二等機關士免狀	機關士		
九、二百馬力以上ノ航洋汽船	一年以上	近海汽船二等機關士免狀	機關士		
一〇、二百馬力以上ノ航洋汽船	一年以上	近海汽船二等機關士免狀	機關士		

沿岸發動機船三等機關士試驗	發動機船	三十馬力以上ノ發動機船	一年以上	沿岸發動機船三等機關士免狀	機關士	一年以上
湖川港汽船三等機關士試驗	汽船	三十馬力以上ノ發動機船	一年以上	沿岸發動機船三等機關士免狀	機關士	一年以上
汽船三等機關士試驗	汽船	三十馬力以上ノ發動機船	一年以上	沿岸發動機船三等機關士免狀	機關士	一年以上
三等機關士試驗	汽船	三十馬力以上ノ發動機船	一年以上	沿岸發動機船三等機關士免狀	機關士	一年以上
近海發動機船二等機關士試驗	船	六十馬力以上ノ航洋發動機	一年以上	發動機船三等機關士免狀	機關士	一年以上
近海汽船二等機關士試驗	船	六十馬力以上ノ航洋發動機	一年以上	發動機船三等機關士免狀	機關士	一年以上
發動機船二等機關士試驗	船	六十馬力以上ノ航洋發動機	一年以上	發動機船三等機關士免狀	機關士	一年以上
二等機關士試驗	船	六十馬力以上ノ航洋發動機	一年以上	發動機船三等機關士免狀	機關士	一年以上

發動機船機關長試驗	機關長試驗	備考
一、六百馬力以上ノ航洋發動機船 二、千馬力以上ノ航洋發動機船 三、千馬力以上ノ航洋發動機船 四、五千馬力以上ノ航洋發動機船	一、六百馬力以上ノ航洋發動機船 二、千馬力以上ノ航洋發動機船 三、千馬力以上ノ航洋發動機船 四、五千馬力以上ノ航洋發動機船	一、船船ノ噸數ハ總噸數ヲ以テ示シ石數ヲ以テ積量ヲ表示スル船舶ハ十石ヲ以テ一噸ニ換算ス 二、漁船以外ノ船舶ニ付テハ航洋船舶トハ沿海以上ノ航行區域ヲ航行スルモノ、大航洋船舶トハ近海以上ノ航行區域ヲ航行スルモノヲ謂ヒ漁船ニ付テハ航洋船舶トハ總噸數五噸以上ノモノ、大航洋船舶トハ從業制限第二種又ハ第三種ノモノヲ謂フ 三、橫帆裝置ノ帆船ニハ「トツプスル、スクーナー」ヲ包含セザルモノトス 四、海技免狀ノ種類ノ欄中ニ記載スル海技免狀ハ乘船期間中受有スベキ免狀ヲ指稱スルモノトス 五、海技免狀ノ種類中漁業帆船甲種二等運轉士免狀、帆船甲種二等運轉士免狀又ハ帆船甲種一等運轉士免狀トアルハ明治三十八年三月遞信省令第二十號船舶職員法施行細則第八條ノ規定ニ依ル效力ヲ漁業帆船ニ限りタル甲種二等運轉士免狀、效力ヲ帆船ニ限りタル甲種二等運轉士免狀又ハ同甲種一等運轉士免狀ヲ指稱スルモノトス 六、其ノ二表中ノ汽船ニハ發動機船ヲ包含セズ
一、六百馬力以上ノ航洋發動機船 二、千馬力以上ノ航洋發動機船 三、千馬力以上ノ航洋發動機船 四、五千馬力以上ノ航洋發動機船	一、六百馬力以上ノ航洋發動機船 二、千馬力以上ノ航洋發動機船 三、千馬力以上ノ航洋發動機船 四、五千馬力以上ノ航洋發動機船	一、六百馬力以上ノ航洋發動機船 二、千馬力以上ノ航洋發動機船 三、千馬力以上ノ航洋發動機船 四、五千馬力以上ノ航洋發動機船
一、六百馬力以上ノ航洋發動機船 二、千馬力以上ノ航洋發動機船 三、千馬力以上ノ航洋發動機船 四、五千馬力以上ノ航洋發動機船	一、六百馬力以上ノ航洋發動機船 二、千馬力以上ノ航洋發動機船 三、千馬力以上ノ航洋發動機船 四、五千馬力以上ノ航洋發動機船	一、六百馬力以上ノ航洋發動機船 二、千馬力以上ノ航洋發動機船 三、千馬力以上ノ航洋發動機船 四、五千馬力以上ノ航洋發動機船

普通科目筆記試驗受驗順序表

一 丙種船長—丙種運轉士

二 乙種船長—乙種一等運轉士—乙種二等運轉士

三 漁汽船甲種船長—漁汽船甲種一等運轉士—漁汽船甲種二等運轉士

四 汽船甲種船長—汽船甲種一等運轉士—汽船甲種二等運轉士

五 發動機船機關長—發動機船一等機關士—發動機船二等機關士

六、其ノ二表中ノ汽船ニハ發動機船ヲ包含セズ

體格検査標準表

検査項目	合格	
	甲	乙
眼ノ現狀	眼瞼下垂、顆粒性結膜炎、斜視、角膜、虹彩及網膜諸病ナキモノ	上欄掲記ノ疾病アルモ輕症ニシテ執務上差支ナシト認め得ルモノ
視力 (五米ノ距離ニ於テ 萬國視力表ニ依リ)	兩眼共ニ〇、六號ヲ明記シ得ルモノ	船長及運轉士ノ試驗ニ於テハ一眼ハ〇、六號他眼ハ〇、四號ヲ明記シ得ルモノ 機關長ハ〇、三號ヲ明記シ得ルモノ 號他眼ハ〇、三號ヲ明記シ得ルモノ
辨色	完全ナルモノ	紅綠盲及青黃盲ニ非ザル色弱ナルモノ
耳ノ現狀	内外聽道ノ疾病特ニ鼓膜穿孔耳漏、片耳又ハ兩耳耳聾ナキモノ	上欄掲記ノ疾病アルモ輕症ニシテ執務上差支ナシト認め得ルモノ
聽覺	兩耳共ニ六十種以上ノ距離ニ於テ明ニ懷中時計ノ秒時音ヲ聽取シ得ルモノ	兩耳共ニ三十種以上ノ距離ニ於テ明ニ懷中時計ノ秒時音ヲ聽取シ得ルモノ

體格	疾病
身體薄弱、胸膈扁平ニシテ勞瘵質ノ徵候、 羸瘦、畸形、指趾等ノ缺損、四肢運動ノ不 自由ナキモノ	心肺ノ疾患、心悸亢進、聲音ノ嘶啞、肋膜 炎後ノ障礙、精神異常、言語障礙、咽吃其 ノ他著シキ疾病ナキモノ
上欄掲記ノ障礙アルモ輕微ニシテ執務上差支 ナシト認メ得ルモノ	上欄掲記ノ疾病アルモ輕症ニシテ執務上差支 ナシト認メ得ルモノ

備考 機關長及機關士ノ試験ニハ辨色検査ヲ行ハズ

學術試驗科目

沿岸丙種運轉士試驗

- 一 航海術
 - 手用測深具及手用測程具ノ取扱
 - 海圖ノ説明及用法
 - 羅針儀ノ説明及用法
 - 船位ノ測定
- 二 運用術
 - 推進器及舵ノ作用
 - 船燈及救命具ノ取扱
 - 當直ニ關スル心得
 - 帆ノ取扱
- 各種ノ天候及場所ニ於ケル帆船ノ運用
- 海難ノ場合ニ於ケル人命及船舶ノ救護

四則應用

三 航海術

- 航海術
 - 航用器具ノ取扱及矯正
 - 手用測深具、手用測程具
 - 海圖ノ説明及用法
 - 航路標識ノ大要
 - 潮汐ノ大要
 - 羅針儀ノ説明及用法
 - 羅針自差測定並羅針自差表ノ作成及用法
 - 推測ニ依ル船位、針路及航程ノ測定
 - 針路改正法、物標距離測定法
- 四 運用術
 - 船體要部ノ構造並主要機具ノ取附及配置
 - 桅樁、帆架、索具其ノ他屬具ノ取扱及保存
 - 錨、錨鎖、索具其ノ他屬具ノ取扱及保存
 - 吃水ノ説明
 - 推進器及舵ノ作用
 - 船舶ノ修繕及保存ノ大要
 - 船燈、信號火器及救命具ノ設備、取扱及保存
 - 當直ニ關スル心得
 - 帆ノ取扱

船舶職員試驗規程

- 海上氣象ノ大意
- 晴雨計ノ用法、日本近海ニ於ケル氣壓及風ノ大要
- 貨物取扱ノ大要
- 日誌取扱
- 三 法規
 - 海上衝突豫防法
 - 船員法、船舶職員法、海員懲戒法、船舶法、船舶安全法
 - (滿載吃水線及無線電信ニ關スル事項ヲ除ク)及各附屬法規
 - 並地方取締規則中須知事項
- 丙種運轉士試驗
- 一 國語
 - 書取、作文、解釋
- 二 數學
 - 算術

- 各種ノ天候及場所ニ於ケル帆船ノ運用
- 船具ノ破損其ノ他不慮ノ事變ニ對スル處置
- 短艇及防火ニ關スル心得
- 海難ノ場合ニ於ケル人命及船舶ノ救護
- 海上氣象學
 - 晴雨計及寒暖計ノ説明及用法、日本近海ニ於ケル氣溫、
 - 氣壓、風、海水及海流ノ大要
- 信號
 - 國際信號旗ノ説明及用法、海難ニ關スル信號、氣象信號
- 貨物取扱
 - 甲板及船側諸口ノ水密閉鎖
 - 各種貨物ノ船積及引渡
 - 救急醫術ノ大要
 - 日誌取扱
- 五、法規
 - 海上衝突豫防法
 - 商法海商編中船員ニ關スル規定
 - 船員法、船舶職員法、海員懲戒法、船舶法、船舶安全法(無線電信ニ關スル事項ヲ除ク)及各附屬法規並稅關、檢疫、開港及水路取締ニ關スル法規中須知事項
- 丙種船長試驗

丙種運轉士試験科目ノ外左ノ各號ニ揚グル科目

一 數學

算術

歩合算迄

二 航海術

航用器具ノ取扱及矯正

六分儀、人工地平儀、測深機械、測程機械

潮時算法

推測ニ依ル船位、針路及航程ノ測定

緯線航法、中分緯度航法、漸長緯度航法、流潮航法、航

海日誌算法

天測ニ依ル船位ノ測定

太陽子午線高度緯度法

天測ニ依ル天象ノ眞方位及羅針自差ノ測定

太陽出沒方位法

三 運用術

運轉自由ヲ得ザル帆船ノ取扱

短艇演習及防火演習

假舵及救命筏ノ組立及用法

海錨ノ組立及用法並撤油鎮浪法

海上氣象學

手用測深具及手用測程具ノ取扱

海圖ノ説明及用法

羅針儀ノ説明及用法

船位ノ測定

二 運用術

推進器及舵ノ作用

船燈及救命具ノ取扱

當直ニ關スル心得

各種ノ天候及場所ニ於ケル汽船ノ運用

海難ノ場合ニ於ケル人命及船舶ノ救護

海上氣象學ノ大意

晴雨計ノ用法、日本近海ニ於ケル氣壓及風ノ大要

貨物取扱ノ大要

日誌取扱

三 法規

海上衝突豫防法

船員法、船舶職員法、海員懲戒法、船舶法、船舶安全法

(滿載吃水線及無線電信ニ關スル事項ヲ除ク)及各附屬法規

並地方取締規則中須知事項

乙種二等運轉士試験

一 國語

船舶職員試験規程

日本近海ニ於ケル氣温、氣壓、風、海水、海流、水流及水塊

信號

國際信號(國際通信書信號編)、船舶通航信號、潮時信號

湖川港乙種二等運轉士試験

一 航海術

試験ヲ受ケムトスル區域ノ水路

羅針儀ノ説明及用法

二 運用術

舵、操舵機具、傳令器及推進器ノ説明

船燈及救命具ノ取扱

當直ニ關スル心得

汽船ノ運用

海難ノ場合ニ於ケル人命及船舶ノ救護

三 法規

海上衝突豫防法

船舶職員法、海員懲戒法、船舶安全法(滿載吃水線及無線

電信ニ關スル事項ヲ除ク)及各附屬法規並地方取締規則中

須知事項

沿岸乙種二等運轉士試験

一 航海術

書取、作文、解釋

二 數學

算術

四 則應用

三 航海術

航用器具ノ取扱及矯正

手用測深具、手用測程具、測程機械

海圖ノ説明及用法

航路標識ノ大要

潮汐ノ大要

羅針儀ノ説明及用法

羅針自差測定並羅針自差表ノ作成及用法

推測ニ依ル船位、針路及航程ノ測定

針路改正法、物標距離測定法

四 運用術

船體要部ノ構造並主要機具ノ取附及配置錨、錨鎖、索具其

ノ他屬具ノ取扱及保存

吃水ノ説明

推進器及舵ノ作用

船燈、信號火器及救命具ノ設備、取扱及保存

當直ニ關スル心得

各種ノ天候及場所ニ於ケル汽船ノ運用

船具ノ破損其ノ他不慮ノ事變ニ對スル處置

海難ノ場合ニ於ケル人命及船舶ノ救護

短艇及防火ニ關スル心得

曳船

海上氣象學

晴雨計及寒暖計ノ説明及用法

日本近海ニ於ケル氣溫、氣壓、風、海水及海流ノ大要

信號

國際信號旗ノ説明及用法、海難ニ關スル信號、氣象信號

貨客取扱

旅客及客室ニ關スル心得

甲板及船側諸口ノ水密閉鎖

各種貨物ノ船積及引渡

救急醫術ノ大要

日誌取扱

五 法規

海上衝突豫防法

商法海商編中船員ニ關スル規定

船員法、船員最低年齡法、船舶職員法、海員懲戒法、船舶

法、船舶安全法(無線電信ニ關スル事項ヲ除ク)及各附屬法

規並稅關檢疫、開港及水路取締ニ關スル法規中須知事項

乙種一等運轉士試驗

乙種二等運轉士試驗科目ノ外左ノ各號ニ掲グル科目

一 數學

算術

歩合算迄

二 航海術

航海器具ノ取扱及矯正

六分儀、人工地平儀、測深機械、時辰儀

潮時算法

推測ニ依ル船位、針路及航程ノ測定

緯線航法、中分緯度航法、漸長緯度航法、潮流航法、航

海日誌算法

天測ニ依ル船位ノ測定

太陽子午線高度緯度法

天測ニ依ル天象ノ眞方位及羅針自差ノ測定

太陽出沒方位法、太陽時辰方位法(表使用)

三 運用術

船舶ノ修繕及保存ノ大要

縱帆ノ取扱

短艇演習及防火演習

海上氣象學

氣象觀測器ノ説明及用法

日本近海ニ於ケル氣溫、氣壓、風、海水及海流

信號

國際信號(國際通信書信號編)船舶通航信號、潮時信號

漁船乙種一等運轉士試驗

乙種一等運轉士試驗科目中國語、數學及運用術中貨客取扱ニ

關スル事項ヲ除キタルモノ

乙種船長試驗

乙種一等運轉士試驗科目ノ外左ノ各號ニ掲グル科目

一 數學

算術

全體

二 航海術

術語解説

航海器具ノ取扱

三杆分度儀

羅針儀ノ据付

羅針自差分解並羅針自差曲線圖ノ作成及用法

羅針儀矯正

天測ニ依ル船位ノ測定

船舶職員試驗規程

乙種一等運轉士試驗

乙種二等運轉士試驗科目ノ外左ノ各號ニ掲グル科目

一 數學

算術

歩合算迄

二 航海術

航海器具ノ取扱及矯正

六分儀、人工地平儀、測深機械、時辰儀

潮時算法

推測ニ依ル船位、針路及航程ノ測定

緯線航法、中分緯度航法、漸長緯度航法、潮流航法、航

海日誌算法

天測ニ依ル船位ノ測定

太陽子午線高度緯度法

天測ニ依ル天象ノ眞方位及羅針自差ノ測定

太陽出沒方位法、太陽時辰方位法(表使用)

三 運用術

船舶ノ修繕及保存ノ大要

縱帆ノ取扱

短艇演習及防火演習

太陽近午緯度法、太陽時辰儀經度法、極星緯度法

天測ニ依ル天象ノ眞方位及羅針自差ノ測定

太陽高度方位法、太陽時辰方位法

三 運用術

噸數ノ種別

操舵ト回轉圈

船舶洋上横附

運轉自由ヲ得ザル汽船ノ取扱

假舵及救命筏ノ組立及用法

海錨ノ組立及用法並撒油鎖浪法

海上氣象學

信號

國際信號

日本近海ニ於ケル水流及水塊

貨物取扱

扛重裝置並圓材、鐵鎖、綱索ノ支持力及保存

重量物ノ船積及引渡、貨物ノ船積及按配

四 法規及商事實務

船舶安全法

船荷證券ニ關スル事項

甲種二等運轉士試驗

一 國語

書取、作文、解釋

二 英語

航海曆、海圖及水路誌ヲ了解シ得ル程度

三 數學

算術

全體

代數

二次方程式迄

幾何

平面(圓迄)

三角法

平面(銳角ノ三角函數、一般ノ角ノ三角函數、斜角三角形ノ角ト邊トノ關係、對數)

四 航海術

術語解説

磁氣

音響

航用器具ノ取扱及矯正

海圖ノ説明及用法

航路標識ノ大要

出入港準備作業

帆ノ取扱

各種ノ天候及場所ニ於ケル船舶ノ運用

船具ノ破損其ノ他不慮ノ事變ニ對スル處置

海難ノ場合ニ於ケル人命及船舶ノ救護

短艇ノ積裝、取扱及保存

短艇演習及防火演習

海上氣象學

氣象學ノ大要

信號

國際信號(國際通信書信號編及電信編)、氣象信號、船舶

通航信號、潮時信號

貨客取扱

旅客及客室ニ關スル心得、甲板及船側諸口ノ水密閉鎖

扛重裝置並圓材、鐵鎖、綱鋼索ノ支持力及保存

各種貨物ノ船積及引渡

救急醫術ノ大要

日誌取扱

六 法規

海上衝突豫防法

商法海商編中船員ニ關スル規定

船舶職員試驗規程

潮汐及潮時算法

羅針儀ノ説明及用法

羅針自差測定並羅針自差表ノ作成及用法

推測ニ依ル船位、針路及航程ノ測定

物標距離測定法、緯線航法、中分緯度航法、漸長緯度航

法、流潮航法、航海日誌算法

天測ニ依ル船體ノ測定

太陽子午線高度緯度法、太陽近午緯度法、太陽時辰儀經

度法

天測ニ依ル天象ノ眞方位及羅針自差ノ測定

太陽出沒方位法、太陽高度方位法、太陽時辰方位法

時辰儀違差ノ測定

太陽高度、報時信號

五 運用術

船體要部ノ構造並主要機具ノ取附及配置

桅樁、帆架、索具其ノ他屬具ノ取扱及保存

錨、錨鎖、索具其ノ他屬具ノ取扱及保存

吃水ノ説明

推進器及舵ノ作用

船燈、信號火器及救命具ノ設備、取扱及保存

當直ニ關スル心得

船員法、船員最低年齡法、船舶職員法、海員懲戒法、船舶

法、船舶安全法及各附屬法規並稅關、檢疫、開港及水路取

締ニ關スル法規中須知事項

漁汽船甲種二等運轉士試驗、漁船甲種

二等運轉士試驗及汽船甲種二等運轉士

試驗

漁汽船甲種二等運轉士試驗科目ハ國語、英語、數學並運用術

中橫帆裝置ノ帆船及貨客取扱ニ關スル事項ヲ、漁船甲種二等

運轉士試驗科目ハ國語、英語、數學及運用術中貨客取扱ニ關

スル事項ヲ又汽船甲種二等運轉士試驗科目ハ運用術中橫帆裝

置ノ帆船ニ關スル事項ヲ甲種二等運轉士試驗科目中ヨリ除キ

タルモノ

甲種一等運轉士試驗

甲種二等運轉士試驗科目ノ外左ノ各號ニ掲グル科目

一 英語

船舶ノ修繕及荷役ニ關スル書類ヲ了解シ得ル程度

二 數學(算術ヲ除ク)

代數

比例迄

幾

平面(比例迄)

三角法

平面

三 應用力學

力ノ合成及分解、能率、偶力、運動、運動ノ法則、仕事、簡單機械、機械ノ效率、動力ノ傳達、重心、水壓、浮力ノ中心、メタセンター、ツリム、シンブソン氏ノ法則、水ノ抵抗、船舶ニ使用スル材料ノ強弱

四 航海術

羅針儀据附

羅針自差分解並羅針自差曲線圖ノ作成及用法

索星

天測ニ依ル船位ノ測定

一定ノ時間ニ於テ子午線ヲ經過スベキ星ノ名及經過時ノ推算、恒星又ハ行星子午線高度緯度法、極星緯度法

五 運用術

船舶ノ修繕及保存ノ大要

下橋建設其ノ他圓材ノ取扱

復原力ト船舶ノ動搖

操舵ト回轉圈

假舵及救命筏ノ組立及用法

一 英語

簡單ナル契約書類及商事通信ヲ了解シ得ル程度

二 航海術

羅針儀矯正

大圈航法ノ大要及大圈圖用法

天測ニ依ル船位ノ測定

恒星又ハ行星近午緯度法、恒星又ハ行星時辰儀經度法、

太陽子午線高度緯度法、天體ノ推算高度ト實測高度及眞

方位トニ依ル經緯度法

天測ニ依ル天象ノ眞方位及羅針自差ノ測定

恒星又ハ行星時辰方位法

世界ニ於ケル主要航路

燃料消費ト速度トノ關係

三 運用術

噸數ノ種別

船舶洋上横附

運轉自由ヲ得ザル船舶ノ取扱

四 法規及商事實務

商法海商編

船舶經濟ノ大要

漁汽船甲種船長試驗、漁船甲種船長試

船舶職員試驗規程

海錨ノ組立及用法並撒油鎮浪法

曳船

海上氣象學

貿易風、疾風、颶風、海流、水流及水塊

貨物取扱

重量物ノ積船及引渡、貨物ノ船積及按配

漁汽船甲種一等運轉士試驗、漁船甲種

一等運轉士試驗及汽船甲種一等運轉士

試驗

漁汽船甲種一等運轉士試驗科目ハ國語、英語、數學並運用術

中横帆裝置ノ帆船及貨客取扱ニ關スル事項ヲ、漁船甲種一等

運轉士試驗科目ハ國語、英語、數學及運用術中貨客取扱ニ關

スル事項ヲ、又汽船甲種一等運轉士試驗科目ハ運用術中横帆

裝置ノ帆船ニ關スル事項ヲ甲種一等運轉士試驗科目中ヨリ除

キタルモノ

甲種船長試驗

甲種一等運轉士試驗科目ノ外左ノ各號ニ掲グル科目但シ甲種

一等運轉士免狀若ハ汽船甲種一等運轉士免狀ヲ受有シ又ハ第

四條第二項ニ依ル甲種一等運轉士試驗若ハ汽船甲種一等運轉

士試驗ニ合格シタル受験者ニ對シテハ數學ヲ除ク

驗及汽船甲種船長試驗

漁汽船甲種船長試驗科目ハ國語、英語、數學並運用術中横帆

裝置ノ帆船及貨客取扱ニ關スル事項ヲ、漁船甲種船長試驗科

目ハ國語、英語、數學及運用術中貨客取扱ニ關スル事項ヲ又

汽船甲種船長試驗科目ハ運用術中横帆裝置ノ帆船ニ關スル事

項ヲ甲種船長試驗科目中ヨリ除キタルモノ

沿岸發動機船三等機關士試驗

一 機關術

各種ノ小形發動機ニ於ケル發動及取扱、氣室、燃燒室、諸

瓣及諸氣口ノ構造

著火裝置

發動ノ遲滯其ノ他發動機ノ故障又ハ不慮ノ事變ヲ生ジタル

トキノ處置

油類ノ貯藏、瓦斯漏洩、防水及防火ニ關スル注意

寒暖計、輕比重計及壓力計ノ構造、效用及取扱

二 法規

船員法、船舶職員法、海員懲戒法、船舶安全法(滿載吃水

線及無線電信ニ關スル事項ヲ除ク)及各附屬法規中須知事

項

湖川港汽船三等機關士試驗

一 機關術

汽機、汽罐及附屬具ノ效用及取扱

停止及運轉中ノ汽機、汽罐ニ對スル注意

汽機、汽罐ニ故障又ハ不慮ノ事變ヲ生ジタルトキノ處置

防水及防火ノ注意

壓力計、真空計、驗鹽計、寒暖計ノ構造、效用及取扱

二 法 規

船舶職員法、海員懲戒法、船舶安全法（滿載吃水線及無線電信ニ關スル事項ヲ除ク）及各附屬法規中須知事項

發動機船三等機關士試驗

一 國 語

書取、作文、解釋

二 數 學

算術

四則、分數、小數、簡單ナル面積及體積ノ計算

三 機 關 術

沿岸發動機船三等機關士試驗科目ニ依リ其ノ程度ヲ稍高メタルモノ

四 法 規

船員法、船舶職員法、海員懲戒法、船舶安全法（滿載吃水線及無線電信ニ關スル事項ヲ除ク）及各附屬法規中須知事項

汽船三等機關士試驗

一 國 語

書取、作文、解釋

二 數 學

算術

四則、分數、小數、簡單ナル面積及體積ノ計算

三 機 關 術

湖川港汽船三等機關士試驗科目ニ依リ其ノ程度ヲ稍高メタルモノ

四 法 規

船員法、船舶職員法、海員懲戒法、船舶安全法（滿載吃水線及無線電信ニ關スル事項ヲ除ク）及各附屬法規中須知事項

三等機關士試驗

發動機船三等機關士試驗及汽船三等機關士試驗ノ全科目

近海發動機船二等機關士試驗

發動機船三等機關士試驗科目ノ外左ノ各號ニ掲グル科目

一 數 學

算術（開方ヲ除ク）

二 機 關 術

各種發動機ノ種別、構造及取扱
燃料ノ種別、性質及貯藏

商法海商編中船員ニ關スル規定

發動機船二等機關士試驗

近海發動機船二等機關士試驗科目ノ外左ノ各號ニ掲グル科目

一 數 學

算術

全體

代數

二次方程式迄

二 物 理 學

物性

力、物質ノ基本性質、慣性ノ法則、重力、比重及密度、
壓力及張力、萬有引力、物質ノ三態、分子力、彈性、彈
性率、フックノ定律、表面張力、毛管現象、溶解、擴散、
滲透、凝著及吸藏液體及液體內ノ壓力、パスカルノ原理、
水壓機、水準器、重力ヨリ生スル壓力、側壓、連通器、
アルキメジスノ原理、比重及其ノ測定、比重瓶、浮秤
空氣ノ重サ、大氣ノ壓力、トリチエリーノ實驗、氣壓計、
空氣ノ浮力、ボイルノ法則、サイフォン、水ポンプ、空
氣ポンプ、壓縮ポンプ、渦卷ポンプ

三 機 關 術

發電機、電動機ノ取扱

吸錐、軸受其ノ他滑動部ニ於ケル摩擦及各部ノ調整、調速

及反轉ノ裝置

小形汽罐ノ取扱及應急處置

驗鹽計ノ構造及取扱

滄水及油船ニ通ズル諸管ノ配置並之ニ對スル注意

三 法 規

商法海商編中船員ニ關スル規定

近海汽船二等機關士試驗

三等機關士試驗科目ノ外左ノ各號ニ掲グル科目

一 數 學

算術（開方ヲ除ク）

二 機 關 術

汽機、汽罐ノ要部及附屬具ノ構造

汽機、汽罐ノ損傷シ易キ部分及之ニ對スル注意

滄水及水船ニ通ズル諸管ノ配置並之ニ對スル注意

防水及防火ノ裝置

汽機、汽罐其ノ他一般ノ腐蝕豫防ニ關スル注意

石炭ノ積込及貯藏ニ關スル注意

操舵機、揚錨機、揚貨機ノ構造及取扱

晴雨計及傳令器ノ構造及取扱

法 規

船舶職員試驗規程

其ノ他近海發動機船二等機關士試驗科目ニ依リ其ノ程度ヲ稍高メタルモノ

二等機關士試驗

近海二等機關士試驗科目ノ外左ノ各號ニ掲グル科目

一 數學

算術

全體

代數

二次方程式迄

二 物理學

物性

力、物質ノ基本性質、慣性ノ法則、重力、比重及密度、壓力及張力、萬有引力、物質ノ三態、分子力、彈性、彈性率、フックノ定律、表面張力、毛管現象、溶解、擴散、滲透、凝著及吸藏、液體及液體內ノ壓力、パスカルノ原理、水壓機、水準器、重力ヨリ生ズル壓力、側壓、連通器、アルキメジスノ原理、比重及其ノ測定、比重瓶、浮秤
空氣ノ重サ、大氣ノ壓力、トリチエリーノ實驗、氣壓計、空氣ノ浮力、ボイルノ法則、サイフォン、水ポンプ、空氣ポンプ、壓縮ポンプ、渦卷ポンプ

三 機關術

發電機、電動機ノ取扱

各種發動機ノ要部及附屬具ノ構造並取扱其ノ他近海二等機關士試驗科目ニ依リ其ノ程度ヲ稍高メタルモノ

發動機船一等機關士試驗

發動機船二等機關士試驗科目ノ外左ノ各號ニ掲グル科目

一 數學(算術ヲ除ク)

代數

比例迄

幾何

平面(圓迄)

二 物理學

運動及力

速度、等速度運動、不等速度運動、速度ノ組合及分解、相對運動、加速度、運動ノ三法則、運動量、力積、撃力、力ノ絕對單位、重力ノ生ズル加速度、力ノ重力單位、摩擦、回轉摩擦、簡單ナル形ノ重心、物體ノ釣合

熱

溫度及熱、寒暖計、熱量及比熱、混合法、熱ノ傳導、對流、輻射、線膨脹、體膨脹、液體ノ膨脹、氣體ノ膨脹、氣體ノ溫度、壓力及體積ノ關係、絕對溫度、ダルトンノ

平面(圓迄)

二 物理學

運動及力

速度、等速度運動、不等速度運動、速度ノ組合及分解、相對運動、加速度、運動ノ三法則、運動量、力積、撃力、力ノ絕對單位、重力ノ生ズル加速度、力ノ重力單位、摩擦、回轉摩擦、簡單ナル形ノ重心、物體ノ釣合

熱

溫度及熱、寒暖計、熱量及比熱、混合法、熱ノ傳導、對流、輻射、線膨脹、體膨脹、液體ノ膨脹、氣體ノ膨脹、氣體ノ溫度、壓力及體積ノ關係、絕對溫度、ダルトンノ定律、氣體ノ密度ト壓力トノ關係
融解及凝固、融解ニ伴フ體積ノ變化、融解點ニ及ボス壓力ノ影響、復水寒劑
氣化、沸騰、飽和蒸氣及過熱蒸氣、沸騰點ト壓力、球狀態、氣化熱、液化、濕度、露點、濕度計
熱トエネルギー、熱ノ仕事當量ノ測定

三 機關術

各種唧筒ノ構造及取扱、各種機關ノ馬力

發電機、電動機、蒸騰器、給水加熱器、給水濾過器、通風機、整速機ノ構造及取扱

定律、氣體ノ密度ト壓力トノ關係

融解及凝固、融解ニ伴フ體積ノ變化、融解點ニ及ボス壓力ノ影響、復水寒劑

氣化、沸騰、飽和蒸氣及過熱蒸氣、沸騰點ト壓力

球狀態、氣化熱液化、濕度、露點、濕度計

熱トエネルギー、熱ノ仕事當量ノ測定

三 機關術

各種發動機及附屬具ノ構造及取扱

各種發動機各部ニ於ケル故障及損傷ノ原因並之ニ對スル處置、修繕及豫防、各種發動機ノ馬力

各種唧筒ノ構造及取扱

發電機、電動機、操舵機、揚錨機、揚貨機、整速器ノ構造及取扱

瓦斯ノ發生及爆發ニ對スル注意

液體燃料ノ積込、貯藏及取扱ニ對スル注意

一等機關士試驗

二等機關士試驗科目ノ外左ノ各號ニ掲グル科目

一 數學(算術ヲ除ク)

代數

比例迄

幾何

石炭ノ自然燃焼、瓦斯ノ發生及爆發ニ對スル注意
液體燃料ノ積込、貯藏及取扱ニ對スル注意

發動機船機長試験

發動機船一等機關士試験科目ノ外左ノ各號ニ掲グル科目但シ
國語ヲ除ク

一 英語

機關士ノ職務ニ關スル簡單ナル書籍ヲ了解シ得ル程度

二 數學

代數

二項法迄

幾何

平面

三角法

平面、對數

三 物理力學

磁氣

磁石磁力、磁氣感應、磁場、地球磁氣、分子磁石說

電氣

帶電體、電氣ノ傳導、電氣力、電氣感應、電位、電流、

電壓、電池、電氣抵抗、オームノ定律、抵抗ノ連結、電

流ト熱、電流ノ磁氣作用、電流ノ磁場、アンペア計、ボ

ールト計、電磁石、電信機、感應電流、感應電流ノ方
向、感應コイル、自己及相互感應

力學

力ノ合成及分解、剛體ニ働ク力ノ組合、力ノ能率、平行
力ノ合力、偶力、重心、浮體ノ釣合、仕事、工率、水タ
ービン

挺子、秤、滑車、輪軸、斜面、楔、ネジ、齒車

液體ノ運動、アットウッドノ器械、圓運動、振子運動、

彈性體ノ振動、回轉運動、獨樂ノジヤイロ作用、運動ス
ル物體ニ對スル抵抗、流體ノ吸收作用、運動及位置ノエ

ネルギー、仕事トエネルギー、エネルギー不滅則

四 製圖

發動機、小形汽罐ノ主要部ノ一箇若ハ數箇又ハ其ノ他ノ部
分ニ分解シ易キ製圖ヲ作り必要ナル寸法ヲ圖中ニ記入シ以

テ此ノ圖面ニ依リ製作ヲ爲シ得ベキモノ

五 機關術

發動機各部ノ構造ト其ノ安全、耐久又ハ經濟トノ關係
燃料及通風

油、水及皮殼ノ性質及取扱

指壓器、指壓圖及「トーションメーター」

發動機、材料及其ノ強力

冷藏機及水壓機ノ原理、構造及取扱
簡單ナル交流理論、交流機械

機關長試験

一等機關士試験科目ノ外左ノ各號ニ掲グル科目但シ國語ヲ除

一 英語

機關士ノ職務ニ關スル簡單ナル書籍ヲ了解シ得ル程度

二 數學

代數

二項法迄

幾何

平面

三角法

平面、對數

三 物理及力學

磁氣

磁石ノ作用、磁氣感應、磁場、地球磁氣、分子磁石說

電氣

帶電氣、電氣ノ傳導、電氣力、電氣感應、電位、電流、

電壓、電池、電氣抵抗、オームノ定律、抵抗ノ連結、電

流ト熱、電流ノ磁氣作用、電流ノ磁場、アンペア計、

船舶職員試験規程

ボールト計、電磁石、電信機、感應電流、感應電流ノ方
向、感應コイル、自己及相互感應

力學

力ノ合成及分解、剛體ニ働ク力ノ組合、力ノ能率、平行
力ノ合力、偶力、重心、浮體ノ釣合、仕事、工率、水タ
ービン

挺子、秤、滑車、輪軸、斜面、楔、ネジ、齒車

落體ノ運動、アットウッドノ器械、圓運動、振子運動、

彈性體ノ振動、回轉運動、獨樂ノジヤイロ作用、運動ス
ル物體ニ對スル抵抗、流體ノ吸收作用、運動及位置ノエ

ネルギー、仕事トエネルギー、エネルギー不滅則

四 製圖

汽機、發動機、汽罐ノ主要部ノ一箇若ハ數箇又ハ其ノ他ノ
部分ニ分解シ易キ製圖ヲ作り必要ナル寸法ヲ圖中ニ記入シ

以テ此ノ圖面ニ依リ製作ヲ爲シ得ベキモノ

五 機關術

汽機、發動機、汽罐各部ノ構造ト其ノ安全、耐久又ハ經濟

トノ關係

燃料及通風

油、水及皮殼ノ性質及取扱

指壓器、指壓圖及「トーションメーター」

汽機、發動機、汽罐ノ材料及其ノ強力
 冷蔵機及水壓機ノ構造及取扱
 簡單ナル交流理論、交流機械

小形船試驗講習科目表

一 小形船丙種運轉士試驗及小形船乙種二等運轉士試驗

海圖ノ説明及用法

羅針儀ノ説明及用法

船位ノ測定

船燈及救命具ノ取扱

海上衝突豫防法其ノ他海事法規中須知事項

二 小形發動機船三等機關士試驗

發動機ノ始動準備、始動、運轉、停止ニ關スル注意

給油及著火ノ調整

各唧筒ニ對スル注意

發動機ノ故障又ハ不慮ノ事變ヲ生ジタルトキノ處置

防水、防火ノ注意、油類ノ貯藏及瓦斯漏洩ニ關スル注意

寒暖計、輕比重計及壓力計

海事法規中須知事項

試驗手數料表

試驗ノ種類	口述試驗額	筆記試驗額	體格檢査額
沿岸丙種運轉士試驗、湖川港乙種二等運轉士試驗、沿岸乙種二等運轉士試驗、湖川港汽船三等機關士試驗、沿岸發動機船三等機關士試驗	一圓	一圓	三十錢
丙種運轉士試驗、乙種二等運轉士試驗、漁船乙種一等運轉士試驗、發動機船三等機關士試驗、汽船三等機關士試驗、三等機關士試驗、近海發動機船二等機關士試驗、近海汽船二等機關士試驗	一圓	一圓	
丙種船長試驗、乙種一等運轉士試驗、漁汽船甲種二等運轉士試驗、漁船甲種二等運轉士試驗、汽船甲種二等運轉士試驗、甲種二等運轉士試驗、漁汽船甲種一等運轉士試驗、漁船甲種一等運轉士試驗、發動機船二等機關士試驗、二等機關士試驗	一圓五十錢	一圓五十錢	
乙種船長試驗、汽船甲種一等運轉士試驗、甲種一等運轉士試驗、漁汽船甲種船長試驗、漁船甲種船長試驗、發動機船一等機關士試驗、一等機關士試驗	二圓五十錢	二圓五十錢	三十錢
汽船甲種船長試驗、甲種船長試驗、發動機船機關長試驗、機關長試驗	三圓五十錢	三圓五十錢	

(第一號書式)

受 驗 申 請 書

(試験ノ種類) 試験相受度船舶職員試験規程第十三條ニ依リ履歷書、受驗資格證明書、戶籍謄本及寫真相添へ此段申請候也

年 月 日

申請者 氏 名
現住所 名

(所轄) 遞信局長宛

(裏)

第十條又ハ第二十條末項ニ該當スルトキハ卒業(修了)シタル學校ノ名稱及其ノ年月日又ハ檢定ノ年月日	(學校ノ名稱)	年 月 日
海技免狀ヲ受有スルトキハ其ノ種類、番號、試験ノ場所及合格年月日(海技免狀原簿登錄申請中ナルトキハ其ノ種類、試験ノ場所及合格年月日)	第 免 號 狀	(試験ノ場所) 年 月 日
該免狀ヲ停止セラレタルトキハ其ノ年月日及停止ノ期間	第 免 號 狀	年 月 日 停止 年 月 日
試験申請ノ日ヨリ過リ一年内ニ體格檢査ニ於テ甲種合格ニ該當シタルトキハ試験ノ種類、試験ノ場所及合格年月日	試験 (試験ノ場所)	年 月 日
第二十條第一項又ハ第二項ニ該當スルトキハ試験ノ種類、試験ノ場所及合格年月日	試験 (試験ノ場所)	年 月 日
第四條第二項ニ依リ普通科目筆記試験ニ合格シ更ニ上級ノ筆記試験ヲ受ケムトスルトキハ合格シタル試験ノ種類、試験ノ場所及合格年月日	試験 (試験ノ場所)	年 月 日
申請ノ試験ト同種ノ試験ヲ既ニ受ケタルトキハ其ノ試験ノ場所、年月日及不成立又ハ不合格ノ事由	(試験ノ場所)	年 月 日 (不成立又ハ不合格ノ事由)

履 歷 書

氏 名	出生ノ年月日	本 籍
船舶又ハ機關總噸數若ハ積石船船又ハ機航行區域又船主ノ氏名工場ノ名稱 數又ハ公稱馬力關ノ種類	職 名	乘船又ハ就業ノ年月日
		下船又ハ終業ノ年月日
		乘船又ハ就業ノ期間
期 間	年 月 日	年 月 日
合 計	年 月 日	年 月 日

備 考
一、氏名ニハ振假名ヲ附スコト
船舶職員試験規程

備考

- 一、氏名ニハ振假名ヲ附スコト
- 一、役種及官階ハ海軍武官ニ限り記載スルコト
- 一、總噸數若ハ積石數ハ船長及運轉士試験申請者ニ限り又公稱馬力ハ機關長及機關士試験申請者ニ限り記載スルコト
- 一、船舶ノ種類(船長及運轉士試験申請者ニ限り記載)ハ汽船、帆船、漁業汽船、漁業帆船ノ別但シ帆船及漁業帆船ノ場合ニ在リテハ機關及橫帆裝置ノ有無ヲモ記載スルコト
- 一、機關ノ種類(機關長及機關士試験申請者ニ限り記載)ハ汽機、發動機ノ別又機關ヲ有スル船舶ナルトモ其ノ旨ヲモ記載スルコト
- 一、履歴日數中半數ノミ效力ヲ有スルモノノ期間合計ハ他ノ全數ノモノト區別スルコト
- 一、乗船期間ノ計算ニ付テハ乗船ノ翌日ヨリ起算シ下船ノ日ハ之ヲ算入スルコト
- 一、工場ニ於ケル就業期間ノ計算ニ付テハ就業ノ翌日ヨリ起算シ終業ノ日ハ之ヲ算入スルコト但シ缺勤日數ハ合算シテ之ヲ控除スルコト
- 一、海軍武官ニ在リテハ離現役年月日ヲ附記スルコト

(第三號書式)

納付書

(試験ノ種類)試験申請候ニ付テハ體格検査(又ハ筆記試験若ハ口述試験)手数料金
スル收入印紙左ニ貼附ノ上納付候也

ニ相當

年 月 日

氏

名

印

(所轄)逓信局長宛

附 則

本令ハ昭和十二年五月一日ヨリ之ヲ施行ス

本令施行前ノ規程ニ依リ體格検査ニ於テ甲種合格ニ該當シタル者ニ對シテハ體格検査ヲ受ケタル日ヨリ第十八條第二項ノ規定ヲ適用ス

本令施行前ノ規程ニ依リ筆記試験ニ合格シタル者ニ對シテハ當該筆記試験ニ合格シタル日ヨリ第二十條第一項及第二項ノ規定ヲ適用ス

本令施行前ノ規程第二十條第一項ニ該當スル者ハ同種ノ試験ノ應用力學ノ筆記試験ヲ受クルコトヲ得之ニ合格シタルトキハ本令ニ依リ同種ノ試験ノ普通科目ノ筆記試験ニ合格シタルモノト看做ス

海員懲戒法

明治二十九年四月七日
法律第六十九號

第一章 總 則

- 第一條 海技免狀ヲ受有スル者其ノ職務ヲ行フニ當リ左ノ事項ニ該當スルトキハ海員審判所ノ裁決ヲ以テ懲戒ヲ加フベシ
- 一 正當ノ理由ナクシテ其ノ船舶ヲ放棄シタルトキ
 - 二 過失懈怠又ハ不當ノ所爲ニ因リ自他ノ船舶ヲ問ハズ之ニ損害ヲ加ヘ若ハ之ヲ沈没セシメタルトキ
 - 三 過失懈怠又ハ不當ノ所爲ニ因リ人ヲ殺傷シタルトキ
 - 四 海難ニ罹リ其ノ船舶又ハ船客乗組員ヲ救助スルノ方法ヲ盡サザルトキ
 - 五 海難ニ罹リタル船舶アリタルコトヲ認メ正當ノ理由ナクシテ其ノ船舶又ハ船客乗組員ヲ救助スルノ方法ヲ盡サザルトキ
 - 六 職務上ノ義務ニ違背シ又ハ職務ヲ怠リタルトキ
 - 七 亂醉粗暴其ノ他ノ失行アリタルトキ

第二條 懲戒ハ左ノ三種トス

- 一 免狀行使ノ禁止
- 二 免狀行使ノ停止
- 三 譴 責

第三條 前條懲戒ノ適用ハ所爲ノ輕重ニ從ヒ海員審判所之ヲ定ム

第四條 免狀行使ノ停止ハ一月以上三年以下トス

第五條 海員審判所ハ左ノ原因アルトキハ審判ヲ行ハズ

- 一 確定裁決
- 二 時 效

第一條各號ニ該當スル者ハ廢業ノ故ヲ以テ懲戒ヲ免ルコトヲ得ズ

第六條 時效ノ期間ハ審判ヲ受クベキ事件ノ生ジタル日ヨリ五年トス

第七條 海員審判所ノ審判ニ關シ此ノ法律ニ規程ナキモノニ付テハ刑事訴訟法ノ規程ヲ準用ス

第二章 海員審判所ノ組織及管轄

第八條 海員審判所ハ地方海員審判所及高等海員審判所ノ二トス

地方海員審判所ハ船舶司檢所ニ置キ高等海員審判所ハ遞信省ニ置ク

第九條 海員審判所ニハ審判所長、審判官、理事官及書記ヲ置ク

審判所長、審判官、理事官及書記ノ定員並其ノ任用ニ關スル規程ハ勅令ヲ以テ之ヲ定ム

第十條 地方海員審判所ノ審判ハ審判長及審判官ヲ併セテ三人高等海員審判所ノ審判ハ審判長及審判官ヲ併セテ五人ノ列席合議ヲ以テ之ヲ行フ

第十一條 地方海員審判所ノ管轄區域ハ勅令ヲ以テ之ヲ定ム

第十二條 審判ニ付スベキ事件ノ管轄權ハ其ノ事件ノ生ジタル船舶ノ定繫場ヲ管轄スル地方海員審判所ニ屬ス

同一ノ事件ニ付二箇以上ノ地方海員審判所管轄權ヲ有スルトキハ其ノ事件ノ生ジタル地ニ最モ近キモノノ管轄トス

第十三條 地方海員審判所ノ理事官又ハ被審人ハ其ノ事件ヲ他ノ地方海員審判所ニ移付スルノ申請ヲ爲スコトヲ得

前項ノ申請ヲ爲ス者ハ審判期日前ニ管轄海員審判所ヲ經由シテ高等海員審判所ニ申請書ヲ差出スベシ

高等海員審判所ハ前項ノ申請アリタル場合ニ於テ審判上便益ナリト認ムルトキハ其ノ決定ヲ以テ他ノ地方海員審判所ニ該事件ヲ移付スルコトヲ得

前項ノ場合ニ於テ該事件ハ移付ヲ受ケタル地方海員審判所ノ管轄權ニ屬ス

海員懲戒法

第十四條 高等海員審判所ハ左ノ場合ニ於テ理事官又ハ被審人ノ申請書ニ依リ何レノ海員審判所ニ於テ本件ヲ審判スルノ權アルヤヲ決定ス

- 一 權限アル地方海員審判所ニ於テ法律上ノ理由若ハ特別ノ事情ニ因リ審判權ヲ行フコトヲ得ザルトキ
- 二 二以上ノ地方海員審判所審判權ヲ有シ又ハ有セズトノ確定裁決ヲ爲シタルトキ

第三章 審判前ノ手續

第十五條 船舶司檢所司檢官、同司檢官補、警察官吏、市町村長及浦役人ニ於テ此ノ法律ニ依リ審判ニ付スベキ事實アリタルコトヲ認知シタルトキハ直ニ其ノ事實ヲ詳記シ管轄地方海員審判所ノ理事官ニ報告スベシ

第十六條 領事館及貿易事務官帝國外ニ於テ前條ノ事實アリタルコトヲ認知シタルトキハ證據ヲ集取シ管轄地方海員審判所ノ理事官ニ報告スベシ

第十七條 理事官審判ニ付スベキ事實アリタルコトヲ認知シタルトキハ證據ヲ集取シ又必要ニ應ジ實地臨檢スルコトヲ得

第十八條 理事官ハ職權ヲ以テ審判ノ開始ヲ地方海員審判所ニ申立ツベシ

前項ノ申立ヲ爲ストキハ證據其ノ他必要ノ書類ヲ添附スベシ

第四章 地方海員審判所ノ審判

第十九條 地方海員審判所ハ理事官ノ申立ニ因リ又ハ職權ヲ以テ審判ヲ開始スベキヤ否ヤヲ決定ス但シ職權ヲ以テスル場合ニ於テハ理事官ノ意見ヲ聽クベシ
開始決定ハ理事官及被審人ニ之ヲ通知スベシ

第二十條 地方海員審判所ニ於テ下調ヲ必要ナリト決定スルトキハ審判所長ハ審判官ニ其ノ下調ヲ命ズベシ

第二十一條 下調ノ命ヲ受ケタル審判官ハ被審人ヲ呼出シテ之ヲ訊問スルコトヲ得

受命審判官ハ必要ナル證據ヲ集取スベシ
受命審判官ハ證人、鑑定人ヲ呼出シ又ハ通事ヲ命ジ若ハ臨檢ヲ爲スコトヲ得

第二十二條 被審人若ハ證人正當ノ理由ナクシテ受命審判官ノ呼出ニ應ゼザルトキハ受命審判官ハ引致狀ヲ發シテ之ヲ引致セシムルコトヲ得
引致狀ハ理事官ノ命令ニ因リ勾引狀執行ノ手續ヲ準用シテ之ヲ執行ス

第二十三條 被審人逃走シ又ハ逃走ノ虞アルトキハ受命審判官ハ免狀行使ノ假停止ヲ爲シ若ハ之ヲ差押フルコトヲ得

第二十四條 被審人又ハ證人疾病其ノ他正當ノ事故アリテ呼

出ニ應ズルコト能ハザルコトヲ疏明スルトキハ受命審判官ハ其ノ所在ニ就テ之ヲ訊問シ若ハ他ノ地方海員審判所ニ其ノ訊問ヲ囑託スルコトヲ得

第二十五條 受命審判官下調ヲ終リタルトキハ調書及一切ノ證據ヲ審判所長ニ差出シ審判所長ハ直ニ之ヲ理事官ニ送付スベシ
理事官ハ三日以内ニ意見ヲ付シ其ノ書類ヲ審判所長ニ還付スベシ

第二十六條 地方海員審判所ハ下調ヲ十分ナリト思料スルトキハ審判ヲ繼續スルヤ否ヤヲ決定スベシ審判ヲ繼續スベシト決定スルトキハ審判期日ヲ定メ被審人ヲ呼出スベシ
審判ヲ繼續セズト決定スルトキハ被審人ヲ放免スベシ

第二十七條 審判ハ之ヲ公開ス但安寧秩序又ハ風俗ヲ害スルノ虞アルトキハ地方海員審判所ノ決定ニ依リ其ノ公開ヲ停止ス

第二十八條 第二十一條乃至第二十四條ハ地方海員審判所ノ審判ノ場合ニモ亦之ヲ適用ス

第二十九條 開廷中秩序ノ維持ハ審判長ニ屬ス審判長ハ審判ヲ妨グル者又ハ不當ノ言語ヲ發スル者ヲ退廷セシムルコトヲ得

第三十條 被審人及證人ノ訊問ハ審判長之ヲ爲ス審判官及理

第三十八條 裁決及裁決始末書ノ原本ハ審判ヲ爲シタル地方海員審判所之ヲ保存スベシ

第五章 高等海員審判所ノ審判

第三十九條 理事官及被審人ハ地方海員審判所ノ裁決ニ對シ高等海員審判所ニ控告スルコトヲ得

第四十條 控告ノ期間ハ裁決言渡アリタル日ヨリ七日トス闕席裁決ニ對スル控告ノ期間ハ被審人自ラ裁決ノ送達ヲ受ケタル日ヨリ十四日トス

第四十一條 控告ヲ爲スニハ其ノ申立書ヲ原地方海員審判所ニ差出スベシ原地方海員審判所ハ直ニ該申立書及一件書類ヲ高等海員審判所ニ送付スベシ

第四十二條 高等海員審判所ノ審判ニ付テハ地方海員審判所ノ審判ニ關スル規程ヲ適用ス

第四十三條 高等海員審判所ハ控告ヲ理由アリトスルトキハ原裁決ヲ取消シ更ニ裁決ヲ爲スベシ
控告ヲ理由ナシトスルトキハ裁決ヲ以テ之ヲ棄却スベシ

第六章 執行處分

第四十四條 懲戒ハ裁決確定ノ後之ヲ執行ス

第四十五條 免狀行使ノ禁止ヲ言渡シタルトキハ其ノ審判ヲ爲シタル海員審判所ニ於テ免狀ヲ取上ゲ遞信省ニ送付スベシ免狀行使ノ停止ヲ言渡シタルトキハ其ノ審判ヲ爲シタル

事官ハ審判長ニ告ゲ被審人及證人ヲ訊問スルコトヲ得

第三十一條 理事官ハ審判ニ立會ヒ其ノ意見ヲ述ブルコトヲ得

第三十二條 被審人ハ補佐人ヲ用ウルコトヲ得但シ地方海員審判所ノ認許シタル者ニ限ル

第三十三條 地方海員審判所ハ呼出ヲ受ケタル被審人審判期日ニ出頭セザルトキハ闕席裁決ヲ爲スベシ但シ被審人ノ疾病其ノ他ノ故障ニ依リ裁決ヲ行フコト能ハザルトキハ決定ヲ以テ其ノ審判ヲ延期又ハ中止スルコトヲ得

第三十四條 刑事裁判手續中ハ被審人ニ對シ審判ヲ開始スルコトヲ得ズ
被審人刑事訴追ヲ受ケタルトキハ其ノ事件ノ判決ヲ終ルマデ審判ヲ中止スベシ

第三十五條 理事官及被審人ハ本案ノ裁決アルマデ何時ニテモ管轄違又ハ審判ヲ行フベカラザルノ申立ヲ爲スコトヲ得
地方海員審判所ハ職權ヲ以テ管轄違又ハ審判ヲ行フベカラザルノ言渡ヲ爲スコトヲ得

第三十六條 地方海員審判所ニ於テ前條ノ申立ヲ却下シタルトキハ本案ノ裁決ヲ待タズ直ニ高等海員審判所ニ控告スルコトヲ得

第三十七條 裁決ニハ其ノ理由及證據ヲ明示スベシ

海員懲戒法

海員審判所ニ於テ免狀ヲ取上ケ期間満了ノ後之ヲ本人ニ還付スベシ
免狀行使ノ禁止若ハ停止ヲ言渡サレタル者海員審判所ニ免狀ヲ差出サザルトキハ海員審判所ハ其ノ免狀ヲ無効ト爲シ官報ニ告示スベシ

第七章 罰 則

第四十六條 海員審判所又ハ受命審判官ヨリ證人トシテ呼出サレタル者及鑑定又ハ通事ノ爲呼出サレタル者正當ノ事由ナクシテ呼出ニ應ゼズ若ハ其ノ義務ヲ盡サザルトキハ二圓以上四十圓以下ノ罰金ニ處ス

第四十七條 證人トシテ海員審判所ニ呼出サレタル者偽證ヲ爲シタルトキ及鑑定又ハ通事ノ爲海員審判所ニ呼出サレタル者詐僞ノ陳述ヲ爲シタルトキハ一月以上一年以下ノ重禁錮ニ處シ五圓以上五十圓以下ノ罰金ヲ附加ス
賄賂其ノ他ノ方法ヲ以テ人ニ囑託シテ偽證又ハ詐僞ノ鑑定通事ヲ爲サシメタル者亦同ジ
前二項ノ罪ヲ犯シタル者其ノ事件ノ裁決言渡ニ至ラザル前ニ自首シタルトキハ本刑ヲ免ズ

附 則

第四十八條 此ノ法律ハ明治三十年七月一日ヨリ施行ス
第四十九條 海員審判所ノ事務章程ハ勅令ヲ以テ之ヲ定ム

船 員 法

昭和十二年八月 最近改正 (昭和十四年四月 法律第七十九號 法律第六十八號)

第一章 總 則

第一條 本法ニ於テ船員トハ日本船舶ニシテ左ニ掲グル船舶以外ノモノニ乗組ム船長及海員ヲ謂フ
一 船舶法第二十條ニ規定スル船舶
二 平水區域ヲ航行スル船舶
三 總噸數三十噸未滿ノ漁船
前項ノ海員トハ左ニ掲グル者以外ノ乗組員ヲ謂フ
一 船舶所有者以外ノ者ニ雇傭セララル者
二 何人ニモ雇傭セラレズシテ業務ヲ營ム者
三 其ノ他勅令ヲ以テ定ムル者
第二條 船員、船員タラントスル者、船舶所有者又ハ船長ハ船員又ハ船員タラントスル者ノ戶籍ニ關シ戶籍事務ヲ管掌

船 員 法

第五十條 此ノ法律施行ノ際西洋形船舶船長運轉手機關手免狀規則第十條ニ依リ審問中ノ事件ハ此ノ法律ニ依リ管轄權ヲ有スル地方海員審判所ノ管轄トス其ノ既ニ審問ノ判定ヲ受ケタルモノハ第五章ノ規程ニ依リ高等海員審判所ニ控告スルコトヲ得

スル者又ハ其ノ代理者ニ對シ無償ニテ證明ヲ求ムルコトヲ得

第三條 未成年者ガ船員ト爲ルニハ其ノ法定代理人ノ許可ヲ得ルコトヲ要ス
前項ノ許可ヲ得タル者ハ雇入契約ニ關シテハ成年者ト同一ノ能力ヲ有ス

第四條 十五歳未滿ノ者ハ船員トシテ、十八歳未滿ノ者ハ石炭夫又ハ火夫トシテ之ヲ使用スルコトヲ得ズ但シ勅令ヲ以テ定ムル場合ハ此ノ限ニ在ラズ

第五條 十八歳未滿ノ者ハ勅令ヲ以テ定ムル場合ヲ除クノ外船内労働ニ適スルコトヲ證明シ且署名シタル醫師ノ健康證明書ヲ有スル場合ニ非ザレバ船員トシテ之ヲ使用スルコトヲ得ズ

第六條 船員ハ船員手帳ヲ受有スルコトヲ要ス
船員手帳ノ交付、訂正、書換、保管及返還ニ關シ必要ナル事項ハ勅令ヲ以テ之ヲ定ム

第二章 船 長

第七條 船長ハ海員ヲ指揮監督シ且船内ニ在ル者ニ對シ其ノ職務ヲ行フニ必要ナル勅令ヲ爲スコトヲ得

第八條 船長ハ船舶ガ港ヲ出入スルトキ、狹隘ナル水路ヲ通過スルトキ其ノ他船舶ニ危險ノ虞アルトキハ甲板ニ在リテ

自ラ船舶ヲ指揮スルコトヲ要ス

第九條 船舶ニ急迫ノ危険アルトキハ船長ハ人命、船舶及積荷ノ救助ニ必要ナル手段ヲ盡シ且旅客、海員其ノ他船内ニ在ル者ヲ去ラシメタル後ニ非ザレバ船舶ヲ去ルコトヲ得ズ

第十條 船舶ガ衝突シタルトキハ船長ハ互ニ人命及船舶ノ救助ニ必要ナル手段ヲ盡シ且船舶ノ名稱、所有者、船籍港、發航港及到達港ヲ告グルコトヲ要ス但シ自己ノ指揮スル船舶ニ急迫ノ危険アルトキハ此ノ限ニ在ラズ

第十一條 船長ハ他ノ船舶ノ遭難ヲ知リタルトキハ人命ノ救助ニ必要ナル手段ヲ盡スコトヲ要ス但シ自己ノ指揮スル船舶ニ急迫ノ危険アル場合及勅令ヲ以テ定ムル場合ハ此ノ限ニ在ラズ

第十二條 船舶航行中船内ニ在ル者死亡シタルトキハ船長ハ命令ノ定ムル所ニ依リ之ヲ水葬ニ付スルコトヲ得

第十三條 船内ニ在ル者死亡シ又ハ行方不明ト爲リタルトキハ法令ニ別段ノ定アル場合ヲ除クノ外船長ハ船内ニ在ル遺留品ヲ保管スルコトヲ要ス

第十四條 外國ニ駐在スル帝國ノ外交官、領事官又ハ貿易事務官ガ法令ノ定ムル所ニ依リ帝國臣民ノ送還ヲ命ジタルトキハ船長ハ正當ノ事由アルニ非ザレバ之ヲ拒ムコトヲ得ズ送還費用ノ償還ニ關シ必要ナル事項ハ勅令ヲ以テ之ヲ定ム

船舶所有者之ヲ受クルコトヲ得

前二項ノ場合ニ於テ正當ノ事由アルトキハ代理人ヲシテ公認ヲ受ケシムルコトヲ得

第十九條 海員ハ疾病ニ罹リ又ハ傷痕ヲ受ケタル爲職務ニ從事セザル期間ニ付テモ給料ノ請求ヲ爲スコトヲ得但シ疾病又ハ傷痕ニ付海員ニ過失アルトキハ此ノ限ニ在ラズ海員ハ其ノ職務ヲ行フニ因リテ疾病ニ罹リ又ハ傷痕ヲ受ケタル場合ニ於テハ前項但書ノ規定ニ拘ラズ疾病又ハ傷痕ニ付海員ニ故意又ハ重大ナル過失ナキ限り同項ニ規定スル給料ノ請求ヲ爲スコトヲ得

第二十條 海員ノ給料及手當ノ支拂方法ハ勅令ヲ以テ之ヲ定ム

第二十一條 船舶所有者ハ海員ノ乗船中勅令ノ定ムル所ニ依リ之ヲ食料ヲ支給スルコトヲ要ス

第二十二條 船舶所有者ハ勅令ノ定ムル所ニ依リ船舶ニ醫師ヲ乗組マシメ又ハ醫療設備ヲ爲スコトヲ要ス

第二十三條 船舶ガ左ノ各號ノ一ニ該當スル場合ニ於テハ海員ノ雇入契約ハ終了ス

一 滅失又ハ沈没シタルトキ
二 全ク運航ニ堪ヘザルニ至リタルトキ
船舶ノ存否ガ一月間分明ナラザルトキハ船舶ハ滅失シタル

船員法

第十五條 左ノ各號ノ一ニ該當スル場合ニ於テハ船長ハ人命ノ定ムル所ニ依リ管海官廳ニ其ノ旨ヲ報告スルコトヲ要ス
一 衝突、乗揚、滅失、沈没、火災、機關ノ損傷其ノ他ノ海難發生シタルトキ

二 人命若ハ船舶ノ救助ニ從事シ又ハ航行中他ノ船舶ノ遭難ヲ知リタルトキ

三 船内ニ在ル者死亡シ又ハ行方不明ト爲リタルトキ

四 豫定ノ航路ヲ變更シタルトキ

五 船舶ガ抑留又ハ捕獲セラレタルトキ其ノ他船舶ニ關シ著シキ事故アリタルトキ

第十六條 船長ガ死亡シタルトキ、船舶ヲ去リタルトキ又ハ之ヲ指揮スルコト能ハザル場合ニ於テ他人ヲ選任セザルトキハ運航ニ從事スル海員ハ其ノ職掌ノ順位ニ從ヒ船長ノ職務ヲ行フ

第十七條 第二十一條、第二十三條、第二十九條、第三十條及第三十二條ノ規定ハ船長ニ之ヲ準用ス

第三章 海員

第十八條 海員ノ雇入契約ノ成立、終了、更新又ハ變更アリタルトキハ船長及海員ハ遲滞ナク管海官廳ニ出頭シテ其ノ公認ヲ受クルコトヲ要ス

前項ノ前合ニ於テ船長ガ公認ヲ受クルコト能ハザルトキハ

モノト推定ス

第一項ノ規定ニ依リ雇入契約終了シタル場合ト雖モ海員ハ人命、船舶又ハ積荷ノ應急救助ノ爲必要ナル勞務ニ服スルコトヲ要ス此ノ場合ニ於テハ雇入契約ハ仍存續スルモノト看做ス

第二十四條 海員ガ左ノ各號ノ一ニ該當スル場合其ノ他已ムコトヲ得ザル事由アル場合ニ於テハ船長ハ海員ヲ雇止ムルコトヲ得
一 著シク職務ニ不適任ナルトキ

二 著シク職務ヲ怠リ又ハ職務ニ關シ重大ナル過失アリタルトキ

三 疾病ニ罹リ又ハ傷痕ヲ受ケ職務ニ堪ヘザルトキ

第二十五條 左ノ各號ノ一ニ該當スル場合ニ於テハ海員ハ雇止ヲ請求スルコトヲ得

一 船舶ガ國籍ヲ喪失シタルトキ

二 海員ガ疾病ニ罹リ又ハ傷痕ヲ受ケ職務ニ堪ヘザルトキ

三 海員ガ船長ヨリ虐待ヲ受ケタルトキ前項ニ掲グル場合ノ外海員ハ船長ノ適當ト認ムル後任者ヲ提供シテ雇止ヲ請求スルコトヲ得

第二十六條 期間ノ定ナキ海員ノ雇入契約ハ船長又ハ海員ヨ

リ書面ヲ以テ二十四時間ヲ下ラザル期間ヲ定メ豫告ヲ爲ス
トキハ該期間ガ滿了シタル時ニ於テ終了ス
前項ノ期間ガ滿了シタル時ニ於テ船舶ガ積荷ノ陸揚ヲ爲シ
又ハ旅客ガ上陸スベキ港ニ碇泊中ニシテ其ノ港ニ於ケル積
荷ノ陸揚及旅客ノ上陸ガ終ラザルトキハ前項ノ規定ニ拘ラ
ズ其ノ終リタル時ニ於テ雇入契約ハ終了ス
第一項ノ期間ガ滿了シタル時ニ於テ船舶ガ航行中ナルトキ
又ハ前項ノ港以外ノ港ニ碇泊中ナルトキハ第一項ノ規定ニ
拘ラズ船舶ガ積荷ノ陸揚ヲ爲シ又ハ旅客ガ上陸スベキ次ノ
港ニ到着シテ其ノ港ニ於ケル積荷ノ陸揚及旅客ノ上陸ガ終
リタル時ニ於テ雇入契約ハ終了ス
前二項ノ規定ハ期間ノ定アル海員ノ雇入契約ガ期間ノ滿了
ニ因リ終了スル場合ニ之ヲ準用ス
第三項ノ規定ハ第二十四條及前條第一項ノ規定ニ依リ海員
ノ雇入契約ガ終了スル場合ニ之ヲ準用ス
第二十七條 前條第一項乃至第四項ノ規定ニ依リ海員ノ雇入
契約ガ適當ナル海員ヲ補充シ得ル港以外ノ港ニ於テ終了ス
ルトキハ船長ハ船舶ガ適當ナル海員ヲ補充シ得ル港ニ到着
シ積荷ノ陸揚及旅客ノ上陸ガ終ル時迄雇入契約ヲ存續セシ
ムルコトヲ得
第二十八條 相續其ノ他ノ包括承繼ノ場合ヲ除ク外船舶所

有者ノ變更アリタルトキハ海員ノ雇入契約ハ終了ス
前項ノ場合ニ於テハ雇入契約終了ノ時ヨリ海員ト新所有者
トノ間ニ從前ノ雇入契約ト同一條件ノ雇入契約存スルモ
ト看做ス此ノ場合ニ於テハ海員ハ第二十六條第一項乃至第
三項ノ規定ニ從ヒ雇入契約ヲ終了セシムルコトヲ得
前條ノ規定ハ前項ノ規定ニ依ル雇入契約終了ノ場合ニ之ヲ
準用ス
第二十九條 船舶所有者ハ海員ガ疾病ニ罹リ若ハ傷痍ヲ受ケ
タルトキ、雇入契約終了シタルトキ又ハ死亡シタルトキハ
勅令ノ定ムル所ニ依リ之ヲ扶助シ、之ニ手當ヲ支給シ又ハ
之ガ葬祭ノ費用ヲ負擔スルコトヲ要ス
第三十條 船舶所有者ハ雇入契約終了シタル海員ヲ勅令ノ定
ムル所ニ依リ雇入港又ハ其ノ希望スル地迄送還スルコトヲ
要ス
前項ノ場合ニ於テ海員ハ送還ニ代ヘテ其ノ費用ヲ請求スル
コトヲ得
第三十一條 海員ハ船長ニ對シ其ノ勤務ノ成績ニ關スル證明
書ノ交付ヲ請求スルコトヲ得
第三十二條 海員ノ船舶所有者ニ對スル債權ハ二年ヲ經過シ
タルトキハ時効ニ因リテ消滅ス船舶所有者ニ對スル葬祭ニ
關スル債權亦同ジ

第三十三條 第二十九條ノ規定ニ依リ海員ガ扶助又ハ手當ヲ
受クルノ權利ハ之ヲ讓渡シ又ハ差押フルコトヲ得ズ葬祭ノ
費用ヲ受クルノ權利亦同ジ

第四章 紀 律

第三十四條 海員ガ左ノ各號ノ一ニ該當スル場合ニ於テハ船
長ハ之ヲ懲戒スルコトヲ得
一 上長ニ對シテ尊敬又ハ從順ノ道ヲ失ヒタルトキ
二 職務ヲ怠リ又ハ他ノ乗組員ノ職務ヲ妨ゲタルトキ
三 船長ノ指定スル時迄ニ船舶ニ乗込マズ又ハ船長ノ許可
ヲ得ズシテ之ヲ去リタルトキ
四 船長ノ許可ヲ得ズシテ點火若ハ焚火シ又ハ端艇其ノ他
ノ重要ナル屬具ヲ使用シタルトキ
五 食料又ハ淡水ヲ濫費シタルトキ
六 喧争シタルトキ、酩酊シテ事理ヲ辨ゼザルトキ又ハ禁
止セラレタル場所ニ於テ喫煙シタルトキ
七 其ノ他船内ノ秩序ニ反スル行爲ヲ爲シタルトキ
第三十五條 懲戒ハ左ノ四種トシ勅令ノ定ムル所ニ依リ船長
之ヲ行フ
一 監禁 三日以下トシ船内ノ一室ニ拘置ス
二 上陸禁止 七日以下トシ此ノ期間ニハ船舶ノ碇泊日數
ノミヲ算入ス

船員法

三 減給 給料月額十分ノ一以下ヲ減ズ但シ三月ヲ超ユル
コトヲ得ズ
四 譴責
前項第一號及第二號ノ期間ニハ初日ヲ算入ス
第三十六條 海員ガ兇器、爆發若ハ發火シ易キ物、劇藥其ノ
他ノ危險物又ハ酒類ヲ所持スルトキハ船長ハ其ノ物ヲ保管
又ハ放棄スルコトヲ得
第三十七條 海員ガ船内ニ在ル者ノ生命若ハ身險又ハ船舶ニ
危害ヲ及ボスベキ行爲ヲ爲サントスルトキハ船長ハ必要ノ
期間其ノ者ノ身體ヲ拘束スルコトヲ得
第三十八條 船長ハ必要アルトキハ旅客其ノ他船内ニ在ル者
ニ對シテモ前二條ニ規定スル處分ヲ爲スコトヲ得
第三十九條 海員ガ雇入契約成立ノ公認アリタル後船長ノ指
定スル時迄ニ船舶ニ乗込マズ又ハ船長ノ許可ヲ得ズシテ之
ヲ去リタルトキハ船長ハ之ヲ強制シテ船舶ニ乗込マシムル
コトヲ得
海員ガ雇入契約終了ノ公認アリタル後遲滞ナク船舶ヲ去ラ
ザルトキハ船長ハ之ヲ強制シテ船舶ヲ去ラシムルコトヲ得
第四十條 船長ハ其ノ命令ニ服從セザル者アル場合ニ於テ必
要アリト認ムルトキハ管海官廳、地方官廳又ハ海軍艦船ニ
援助ヲ求ムルコトヲ得

第五章 雜 則

第四十一條 管海官廳ハ職權ヲ以テ又ハ申請ニ依リ第三章ニ規定スル事項ニ關シ船舶所有者、船長及海員ノ間ニ生ジタル事件ノ解決ニ付斡旋ヲ爲スコトヲ得

第四十二條 管海官廳ハ必要アリト認ムルトキハ船舶所有者又ハ乗組員ヲシテ書類帳簿ヲ提出セシメ若ハ報告ヲ爲サシメ、之ヲ呼出シテ質問ヲ爲シ又ハ當該官吏ヲシテ船舶ニ臨檢セシムルコトヲ得此ノ場合ニ於テハ當該官吏ハ其ノ身分ヲ證明スベキ證票ヲ携帶スベシ

管海官廳ハ本法又ハ本法ニ基キテ發スル命令ニ違反スル事實アリト認ムルトキハ船舶所有者又ハ船長ニ對シ必要ナル處分ヲ爲スコトヲ得

管海官廳ハ必要アリト認ムルトキハ旅客其ノ他船内ニ在ル者ニ就キ質問ヲ爲スコトヲ得

第四十三條 本法及本法ニ基キテ發スル命令中船舶所有者ニ關スル規定ハ船舶共有ノ場合ニ在リテハ船舶管理人ニ、船舶貸借ノ場合ニ在リテハ船舶借入人ニ之ヲ適用ス

第四十四條 本法ニ依リ管海官廳ノ行フベキ事務ハ外國ニ在リテハ勅令ノ定ムル所ニ依リ帝國ノ領事官又ハ貿易事務官之ヲ行フ

第四十五條 本法ニ依リ管海官廳ノ行フベキ事務ニ付テハ主

ハ書換ヲ受ケタル者

二 詐僞其ノ他ノ不正行爲ヲ以テ海員ノ雇入契約ニ關スル公認ヲ受ケタル者

三 他人ノ船員手帳ヲ行使シタル者

第五十一條 船長ガ船内ニ在ル者ニ對シ其ノ職權ヲ濫用シ又ハ虐待ヲ爲シタルトキハ六月以下ノ懲役又ハ五百圓以下ノ罰金ニ處ス

第五十二條 船長ガ第九條ノ規定ニ違反シ船舶ヲ去リタルトキハ五年以下ノ懲役ニ處ス

第五十三條 船長ガ第十條ノ規定ニ違反シ人命及船舶ノ救助ニ必要ナル手段ヲ盡サザルトキハ三年以下ノ懲役又ハ二千圓以下ノ罰金ニ處ス

第五十四條 船長ガ左ノ各號ノ一ニ該當スル場合ニ於テハ二年以下ノ懲役又ハ千圓以下ノ罰金ニ處ス

一 第十一條ノ規定ニ違反シ人命ノ救助ニ必要ナル手段ヲ盡サザルトキ

二 正當ノ事由ナクシテ船舶ヲ遺棄シタルトキ

三 正當ノ事由ナクシテ外國ニ於テ海員ヲ遺棄シタルトキ

第五十五條 船長ガ左ノ各號ノ一ニ該當スル場合ニ於テハ五百圓以下ノ罰金ニ處ス

一 第八條ノ規定ニ違反シ自ラ船舶ヲ指揮セザルトキ

船員法

務大臣ハ市町村長、町村制ヲ施行セザル地ニ在リテハ之ニ準ズル者ヲシテ之ヲ行ハシムルコトヲ得

第四十六條 左ニ掲グル船舶ノ乗組員ニ付テハ勅令ヲ以テ別段ノ定ヲ爲スコトヲ得

一 國又ハ北海道、府縣、市町村其ノ他ノ公共團體ノ所有ニ屬スル船舶

二 其ノ他勅令ヲ以テ定ムル船舶

第四十七條 本法ハ勅令ノ定ムル所ニ依リ第一條第二項各號ニ掲グル者ニ之ヲ準用ス

第四十八條 地方長官ハ第一條第一項各號ニ掲グル船舶ノ乗組員ノ監督ニ關シ主務大臣ノ認可ヲ受ケ必要ナル規則ヲ設クルコトヲ得

第六章 罰 則

第四十九條 船舶所有者又ハ船長ガ第四條ノ規定ニ違反シ十五歳未滿ノ者ヲ船員トシテ、十八歳未滿ノ者ヲ石炭夫若ハ火夫トシテ使用シタルトキ又ハ第五條ノ規定ニ違反シ健康證明書ヲ有セザル者ヲ船員トシテ使用シタルトキハ千圓以下ノ罰金ニ處ス

第五十條 左ノ各號ノ一ニ該當スル者ハ六月以下ノ懲役又ハ五百圓以下ノ罰金ニ處ス

一 詐僞其ノ他ノ不正行爲ヲ以テ船員手帳ノ交付、訂正又

二 第十條ノ規定ニ違反シ告知ヲ爲サザルトキ

三 第十四條第一項ノ規定ニ違反シ送還命令ヲ拒ミタルトキ

四 第十五條ノ規定ニ違反シ報告ヲ爲サズ又ハ虛僞ノ報告ヲ爲シタルトキ

五 第十八條ノ規定ニ違反シ公認ヲ受ケザルトキ

六 商法第七百八條ノ規定ニ違反シ検査ヲ爲サザルトキ

七 商法第七百九條第一項ノ規定ニ違反シ書類ヲ備置カズ又ハ同條同項第二號乃至第五號ニ掲グル書類ニ記載スベキ事項ヲ記載セズ若ハ虛僞ノ記載ヲ爲シタルトキ

八 商法第七百十條ノ規定ニ違反シ船舶ヲ去リタルトキ

九 商法第七百十一條ノ規定ニ違反シ豫定ノ航路ヲ變更シタルトキ

第五十六條 船長ガ左ノ各號ノ一ニ該當スル場合ニ於テハ二百圓以下ノ罰金ニ處ス

一 第十二條ノ規定ニ基キテ發スル命令ニ違反シ水葬ニ付シタルトキ

二 第十三條ノ規定ニ違反シ遺留品ノ保管ヲ爲サザルトキ

第五十七條 海員ガ左ノ各號ノ一ニ該當スル場合ニ於テハ二

年以下ノ懲役ニ處ス

一 船舶ニ急迫ノ危険アル場合ニ於テ船長ノ許可ヲ得ズシテ之ヲ去リタルトキ

二 第九條乃至第十一條ニ規定スル場合ニ於テ船長ガ人命船舶又ハ積荷ノ救助ニ必要ナル手段ヲ爲スニ當リ上長ノ命令ニ服從セザルトキ

三 第二十三條第三項ニ規定スル場合ニ於テ人命、船舶又ハ積荷ノ應急救助ノ爲ニ必要ナル勞務ニ服セザルトキ

第五十八條 海員ガ上長ニ對シ暴行又ハ脅迫ヲ爲シタルトキハ二年以下ノ懲役又ハ千圓以下ノ罰金ニ處ス

第五十九條 海員ガ脱船シタルトキハ一年以下ノ懲役ニ處ス

第六十條 左ノ各號ノ一ニ該當スル場合ニ於テ船員ガ勞働爭議ニ關シ團結シテ勞務ヲ中止シ又ハ作業ノ進行ヲ阻害シタルトキハ一年以下ノ懲役又ハ五百圓以下ノ罰金ニ處ス

一 船舶ガ外國ノ港ニ在ルトキ

二 人命又ハ船舶ニ直接ノ危険ヲ及ボス虞アルトキ

三 船員又ハ其ノ代表者ガ相手方ニ對シ爭議事項ニ關シ交渉ヲ開始シタル後一週間ヲ經過シ且二十四時間前ニ豫告ヲ爲シタルニ非ザルトキ

第六十一條 船舶所有者ガ第二十條乃至第二十二條、第二十九條又ハ第三十條ノ規定ニ基キテ發スル勅令ニ違反シタル

第六十六條 本法及本法ニ基キテ發スル命令中船舶所有者ニ適用スベキ罰則ハ國又ハ北海道、府縣、市町村其ノ他ノ公共團體ニハ之ヲ適用セズ

附 則

第六十七條 本法施行ノ期日ハ勅令ヲ以テ之ヲ定ム

第六十八條 船員最低年齡法ハ之ヲ廢止ス

船舶安全法第二十八條中「遭難者救助、」ヲ削ル

商法第五百七十五條及第五編第二章第二節ハ之ヲ削除ス但シ商法其ノ他ノ法令ノ規定ノ適用上之ニ依ルベキ場合ニ於テハ仍其ノ效力ヲ有ス

第六十九條 本法施行前ニ生ジタル事項ニ付テハ仍從前ノ例ニ依ル但シ刑法第六條ノ規定ノ適用ヲ妨ゲズ

第七十條 本法施行ノ際現ニ船員トシテ使用セララルル十四歳以上十五歳未滿ノ者ヲ本法施行後引續キ使用スル場合ニ於テハ第四條ノ規定ヲ適用セズ

第七十一條 第一條第一項各號ニ掲グル船舶ノ乗組員ノ監督ニ關シ地方長官ノ設ケタル規則ニシテ本法施行ノ際現ニ存スルモノハ本法ニ依リテ主務大臣ノ認可ヲ受ケタルモノト看做ス

トキハ千圓以下ノ罰金ニ處ス

第六十二條 船舶所有者又ハ乗組員ガ左ノ各號ノ一ニ該當スル場合ニ於テハ五百圓以下ノ罰金ニ處ス

一 管海官廳ノ命令ニ違反シ書類帳簿ノ提出ヲ爲サズ又ハ報告ヲ爲サズ若ハ虚偽ノ報告ヲ爲シタルトキ

二 管海官廳ノ呼出ニ應ゼズ又ハ管海官廳若ハ當該官吏ノ質問ニ對シ答辯ヲ爲サズ若ハ虚偽ノ陳述ヲ爲シタルトキ

三 當該官吏ノ臨檢ヲ拒ミ、妨ゲ又ハ忌避シタルトキ

四 第四十二條第二項ニ規定スル管海官廳ノ處分ニ違反シタルトキ

第六十三條 本章中船長ニ適用スベキ規定ハ船長ニ代リテ其ノ職務ヲ行フ者アル場合ニ於テハ其ノ者ニ之ヲ適用ス

第六十四條 船舶所有者ハ其ノ代理人、雇人其ノ他ノ從業者ニ第二十條乃至第二十二條、第二十九條又ハ第三十條ノ規定ニ基キテ發スル勅令ニ違反スル所爲アリタルトキハ自己ノ指揮ニ出デザルノ故ヲ以テ其ノ處罰ヲ免ルルコトヲ得ズ

第六十五條 船舶所有者ガ未成年者若ハ禁治産者ナル場合又ハ法人ナル場合ニ在リテハ本法又ハ本法ニ基キテ發スル命令ニ依リ其ノ者ニ適用スベキ罰則ハ其ノ法定代理人又ハ法令ニ依リ法人ヲ代表スル者ニ之ヲ適用ス

前項ノ場合ニ於テハ懲役ノ刑ニ處スルコトヲ得ズ

昭和十六年一月二十五日 印刷
昭和十六年二月一日 發行

非賣品

不許
複製

編者

海文堂編纂部

發行者兼印刷者

神戸市神戸區元町通三丁目三四〇ノ一
賀集計一

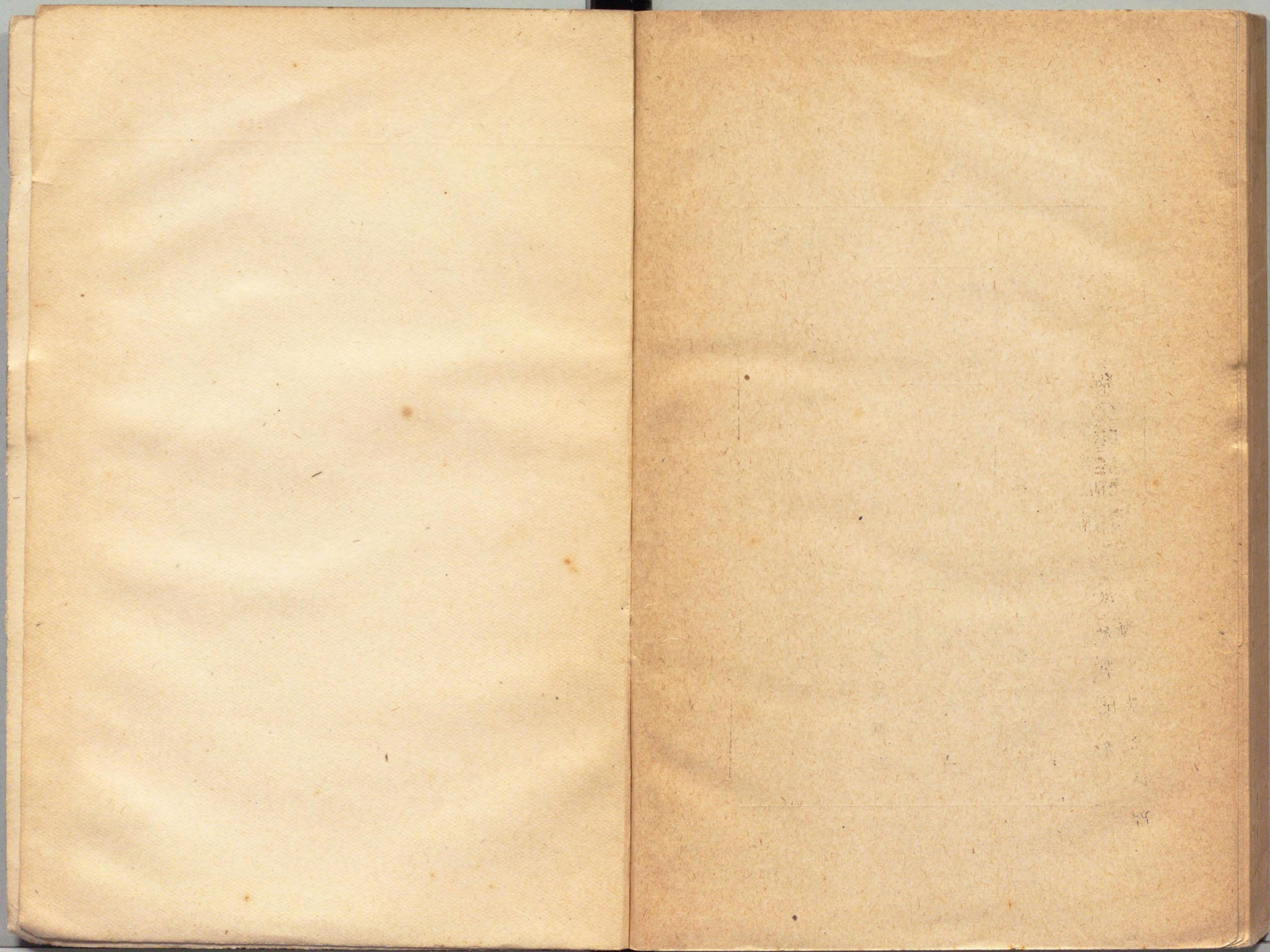
印刷所

神戸市神戸區元町通三丁目三三五
海文堂印刷部

發行所

神戸市神戸區元町通三丁目
電話三宮〇二〇二三番
橋本口座神戸八二五番

海文堂出版部



14 7
652

(非賣品)