

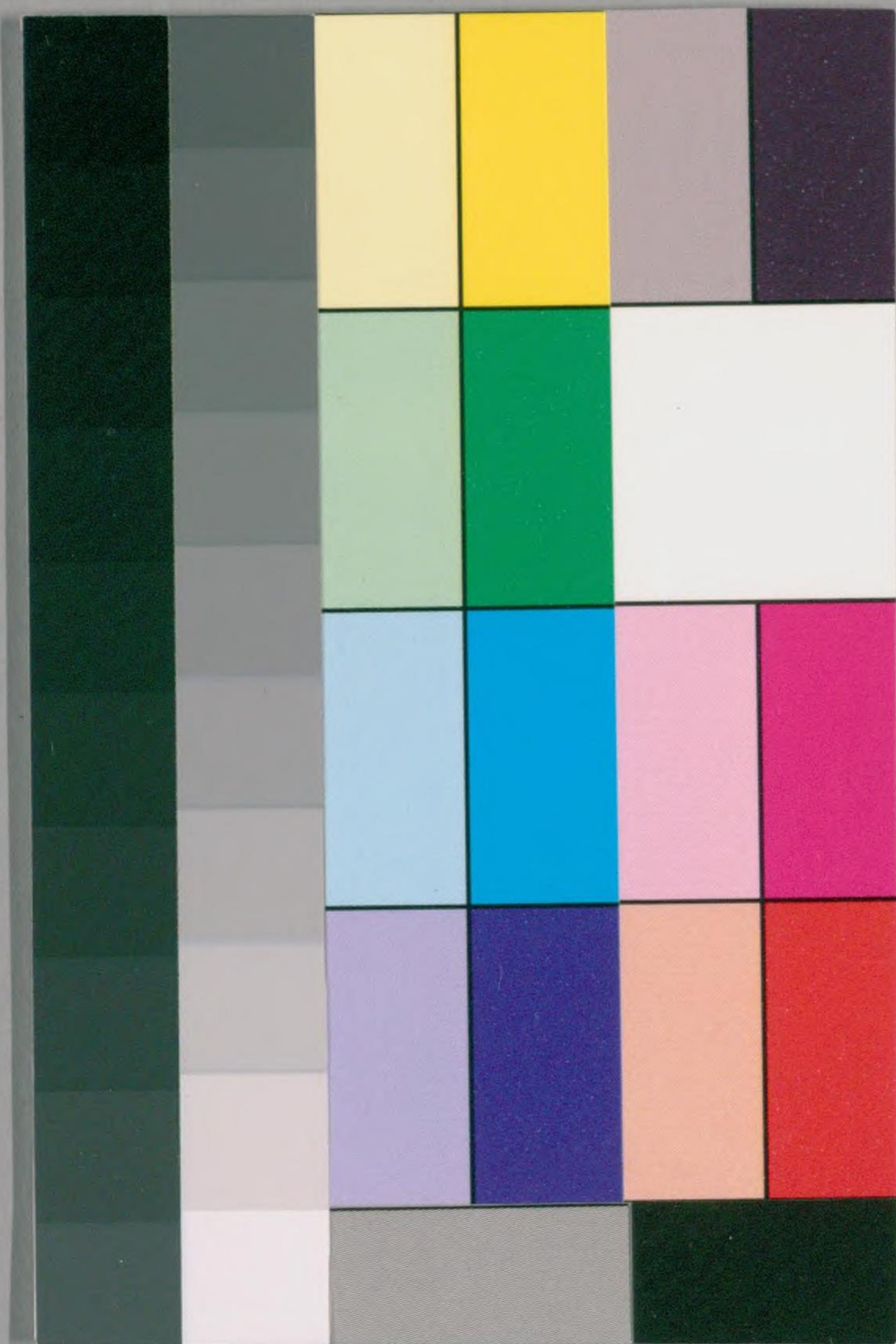
WA 35
13
2

貴重図書

松子集



三三



国立国会図書館

タイトル『集千家註杜工部詩20卷文集2卷』 請求記号 WA35-13

ガラス使用

皇朝圖書集成

須溪批點杜工部詩註卷之二

詩冠

天寶以來在東都及長安所作

奉贈韋左丞丈二十二韻

見素

至德二載甫上疏論房琯不宜廢肅宗
怒貶華州司功甫不得志聞李白在山
東將為山東遊遂
作此詩薛韋左丞

紉袴不餓死紉素絲也班固序傳班伯與王許

其所儒冠多誤身起慷慨悲憤具見起語此

好也韋自知杜必嘗焉而未達故有心丈人試

靜聽賤子請具陳甫昔少年日早充觀國賓讀



書破萬卷

批

此語本誇大但得下筆如有神賦

料揚雄敵揚雄嘗作甘泉校詩看子建親帝弟

東阿王曹植字

批

或近下文用同時前輩二人

英氣李邕求識面

拂之見之初邕既

批

李邕江都人南少貧不自振

先往見之直假可窺未幾嶠驚問奧篇了辨如

圖萬卷豈直假可窺未幾嶠驚問奧篇了辨如

批

客齊趙吳越間李邕奇其才

響嶠歎曰子且名家拜左拾遺入朝人傳其眉

日壞異至件陌聚觀中人臨問索文出守北海

批

時稱李王翰願卜鄰不羈杜華嘗與從遊

北海云吾聞孟母三徙吾今欲卜居使汝與

崔氏云吾聞孟母三徙吾今欲卜居使汝與

批

翰為鄰有以文章知名當世故以李邕王翰自

比也愚謂舊註拘於本出外故謂甫以李邕

王翰自比非也甫意蓋謂李邕有才名後進想

批

慕求識其面今邕乃欲求識甫面華母欲

使其子與王翰為隣今翰乃願與甫卜隣自謂

頗挺出立登要路津致君堯舜上再使風俗淳

批

此意竟蕭條行歌非隱淪騎驢三十載旅食京

華春朝扣富兒門暮隨肥馬塵殘盃與冷炙到

處潛悲辛主上頃見微歛然欲求伸青冥却垂

批

翅踏踏無縱鱗甚媿丈人厚甚知丈人真

磊磊每於百寮上猥誦佳句新竊效貢公喜

字子陽與貢禹為友自稱

批

劉孝標絕交論王陽登則

悲難甘原憲貧

莊子原憲

批

公喜罕生斷而國

補桑以為樞上

公喜罕生斷而國

批

補桑以為樞上

補桑以為樞上

補桑以為樞上

批

補桑以為樞上

補桑以為樞上

補桑以為樞上

批

補桑以為樞上

補桑以為樞上

補桑以為樞上

批

補桑以為樞上

補桑以為樞上

補桑以為樞上

批

補桑以為樞上

補桑以為樞上

補桑以為樞上

批

補桑以為樞上

補桑以為樞上

補桑以為樞上

批

補桑以為樞上

補桑以為樞上



下濕丘坐而致子百乘大馬謂而表素軒日嘯先生何病憲日憲聞无財謂之貧孝道而不能行謂之病今憲負也非病也子真有愧色焉能心快志不滿也祇是走跋行走兒今欲東入海即將西去秦尚憐終南山迴首清渭濱常擬報一飯况懷舜大臣白鷗波浩蕩萬里誰能馬或作沒國批是沒字松倫切從也相應

奉留贈集賢院崔于一學士休烈

昭代將垂老途窮乃叫關大禮賦氣衝星象

表詞感帝王尊天老書題目按公獻題後上命宰相召試文章天

倚風遺鷓路與鷓同水鳥也左傳公十六春官驗討論禮部也

水到龍門竟與蛟螭雜年傳同鷓退飛過宋都風也青冥猶契

關陵厲不飛翻儒術誠難起家聲庶已存批

庶已存此語可念故山多藥物故山指襄陽之峴山也公先本

襄陽人徙河南鞏縣其在長安則勝槩憶桃源居子杜陵襄陽至鼎州无二百里

桃源在鼎州陶淵明桃花源記晉武陵人捕魚緣溪而行忽逢桃花林芳華鮮美落英續紛魚

者異之舍舟徒行豁然開朗土地平曠屋舍儼然有良田美池桑竹之屬阡陌交通雞犬相聞

其中往來種作男女衣著悉如外人黃髮垂髫
怡然自樂見漁人大驚問所從來具荅之便邀
還家為設酒食停數日欲整還鄉旆長懷禁掖
辭去既歸遂不復得路
垣東西兩掖二垣禁墻也謔稱三賦在難述二
公恩

醉時歌贈廣文館學士鄭虔

諸公袞々登臺省廣文先生官獨冷甲第紛々
厭梁肉廣文先生飯不足先生有道出義皇先
生有才過屈宋德尊一代嘗輒輒名垂萬古知
何用杜陵野客人見嗤前漢地理志杜陵屬長安京兆尹治之周之杜

伯國漢宣帝葬因曰杜陵公詩有二云杜陵公也田
少陵下杜其地皆杜陵也杜陵有南北杜皆名
家城南有杜去天尺五言近京也
被褐短窄鬢如絲日糴大倉

五升米時赴鄭老同襟期

江淹傷友賦固齊術而共徑豈異神而司

得錢即相覓沽酒不復疑忘形到爾汝文士傳

痛飲真吾師世說王孝伯云但得

高歌有鬼神焉知饑死填溝壑前漢朱買臣妻

相如逸才親滌器前漢司馬

河且街盃

陪鄭廣文遊何將軍山林十首

不識南塘路今知第五橋批便自名園依綠水

野竹上青霄谷口舊相得批王貢傳序谷口有鄭

以禮聘子批濠梁同見招批莊子至樂篇莊子與惠

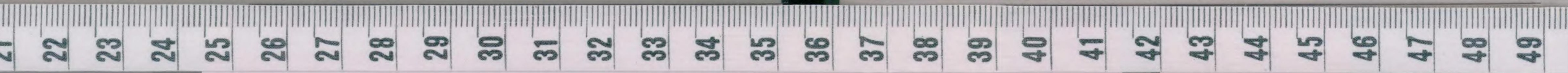
儵魚出遊從批平生為幽興未惜馬蹄送

百頃風潭上千章夏木清批食貨志木千章類

看起兩卑枝低結子接葉暗巢鶯批字字鮮

銀絲鱸香芹碧澗羹翻疑拖樓底晚飯越中行

如鼓琴卓文君好之夜奔相如與俱之臨邛下
賣車騎置酒舍乃令文君當此相如身著犢鼻
褌與庸保雜作批子雲識字終投閣批揚雄傳王莽
滌器於市中批皆為上公莽既以符命自立即位之後欲絕其
原以神前事而豐子尋散子蔡復獻之莽誅書
天子投蔡四裔使所連及便收不請時雄校書
天祿閣上治獄使者來欲收雄之恐不能自逸
乃從閣上自投下幾死莽聞之曰雄素不與事
何故在此間請問其故乃劉棻嘗從雄學奇字
雄不知情有詔勿問京師先生早賦歸去來陶
為之語曰惟寂寞自投閣批先生早賦歸去來陶
明為彭澤令郡遣督郵至縣吏白應束帶見之
潛歎曰吾不能為五斗米折腰事鄉里小人邪
鮮印去縣乃石田茅屋荒蒼老儒術於我何有
賊婦去也批賦歸去來陶
戔孔立盜跖俱塵埃不須聞此意慘愴生批



萬里戎王子

戎王子說者以爲月支花名

何年別月支

西域

胡國

異花開絕域

漢使徒空到

張

騫使西域止後胡挑石榴首宿而不移此所謂戎王子

神農竟不知

何將軍嘗

征西域擒其王子歸朝傳其地花草數種故地皆異花

風翻兼雨

打開折

漸離披

以其首尾備至故也

旁舍連高竹 踈籬帶晚花 碾過深沒馬

溜鳥木

也 藤蔓曲垂 蛇詞賦工無益 山林迹未賒 尽拾

書籍賣

廉切

來問尔東家

家語孔子東家

原上孝諸孫崧之曰君鄉里鄭君李者之模範君乃舍之所謂以郊君為東家立也原曰丑

鄭君為東家立以僕之西家愚夫耶

批

子美因羨何林之趣曰欲賣書結茅甚可容其

志原也

刺水滄江破殘山 碣石開

批

刺水引江作地綵

垂風折筍紅綻雨 肥梅銀甲

批

彈箏用金魚換酒

來 阮字爲常侍以金貂換

批

五字足以狀其好

興移無洒掃

批

自真隨意坐蒼苔

風磴吹陰雪 雲門吼瀑泉 酒醒思卧簾 衣冷得

裝綿 得舊 野老來看客 河魚不取錢 只疑溥朴

處自有一山川

棘樹寒雲色茵陳春藕香脆添生菜美陰益食
單涼野鶴清晨出山精白日藏批趣各一石林盤

水府百里獨蒼

憶過楊柳渚走馬定昆池

明皇雜錄中宗幼主安樂公主與長寧公主

主競起第舍以侈麗相高安樂公主請昆明池以百姓蒲魚所資不許公主乃奪民田自鑿定
勝昆明池故名定昆池醉把青荷葉青荷葉孟也狂遺

白接籬白接籬晉山簡鎮襄陽每出遊多

時有兒童歌曰山公出何許往往至高陽池日夕倒載帝酪無所知時之能騎馬倒着白接籬
刺船思郢客郢楚都也楚人善操舟晉山濤解

水真兒口既切吳坐對秦山晚江漸興

隨秦嶺在

床上書連屋階前樹拂雲將軍不好武稚子摠

能文批言外亦醒酒微風入批倒語聽詩靜夜

分締衣掛羅薛涼月白紛批不夕

幽意忽不愜歸期無奈何出門流水住批水自

但出何氏林便竟得景別如此最是妙處回首白雲多自笑燈前舞
誰憐醉後歌祇應與朋好風雨亦來過

重過何氏五首



問訊東橋竹將軍有報書倒衣還命駕高枕乃

吾廬批謂得其報書即顛倒而前既至花安篤

捐蝶溪喧獺趨魚批花安溪喧與蜻蛚立釣絲開趣及景兩極自然重

來休沐地真作野人居批猶吾

山雨樽仍在詩人張咏與人遊山飲宴值沙沈

榻未移犬迎曾宿客鷓鴣護落巢兒雲薄翠微寺

翠微寺在終南山之上天清皇子陂皇子陂在乃年縣西

向來幽興極步履過東籬南陂此原上有秦葬

落平臺上平臺在大梁東北離宮所在也春風啜茗時石欄

斜點筆桐葉坐題詩翡翠鳴衣桁協下浪切

蜻蛚立釣絲自今幽興孰來往亦無期沈約詩日色

頗怪朝參懶應耽野趣長雨拋金鎖甲苔卧綠

沉搶手自移蒲柳家纒足稻梁看君用幽意白

日到羲皇晉陶潛傳夏日虛閑高卧北窓

到此應嘗宿相留可判年判年謂蹉跎暮容色

悵望好林泉何日沾微祿歸山買薄田斯遊恐

不遂把酒意茫然

戲簡鄭廣文虔兼呈蘇司業源明

廣文到官舍繫馬堂堦下醉即騎馬歸頗遭官

長罵才名三十年坐客寒無羶晉吳隱之有清操為大常以竹

蓬為屏風賴有蘇司業時與酒錢文館李十一

性嗜酒不治事數為官長所訶怡然不以為意

祿山反陷于賊受祿山偽署後竄歸坐免官故

其才時之給與之

投哥舒開府翰三十韻哥舒翰其先蓋突厥施酋長哥舒部之

今代麒麟閣漢武帝獲白麟遂作麒麟閣以登功臣像漢宣帝甘露二年思股肢

之等十一人於麒麟閣何人第一功君王自神

武為馭必英雄開府當朝傑哥舒翰天至十一

論兵邁古風先鋒百戰在略地兩隅空謂北

征突厥西伐吐蕃青海無傳箭胡人每起兵則傳箭為

蕃攻破之後樂於龍駒天山早掛弓天山即祁

謂天為祁連在廉頗仍走敵史記廉頗趙之良

伊州一名雪山之擊燕封魏絳已和戎晉侯和戎有五利每

信陵君惜河隍棄西羌屬散外河隍江嶠間王忠嗣守

河隍為新兼節制通天寶十四載哥舒翰進封

寇所敗智謀垂睿想出入寇諸公日月低秦樹乾坤繞

漢宮

按漢傳云攻吐蕃共濟收黃河九曲以其地置洮陽郡此所謂日月所臨特低秦樹

乾坤

所泡此語在投胡人愁逐北吐蕃有五特繞漢宮

翰自

城中馳至鑿關虜駭走追宛馬又從東武

此伏

起悉殺之隻馬无还者

馬出

西北由來從東道

歸來

御席同軒墀曾寵鶴左閔二年傳狄人伐

軒者

將戰國人受甲者皆曰使鶴實有祿

位余

焉能戰軒大夫車也借用為軒墀之軒

此語

深愧

士大夫

敗獵舊非熊曰所獲非熊非羆非虎

非繼

乃霸王之輔也於是果遇

太公

於渭之陽載歸以為師

中開

台无限類

个

率其似

茅土

加名數言翰進封西平郡

王也

天子太社封

下

已土為壇凡建諸侯受天子大社之上各製

其所

用之方色土與之東方受青土他如其方

色加

以白茅之取其潔黃取王者覆壽四方等其爵位

輕重

而為之名數也左氏

傳名

位不同禮以異數

功臣

為之誓曰使黃河如帶泰山若砥國以永

存爰

及苗裔於是申以丹書之信重以白馬之

盟又

作十八侯位次社業納說曰述漢功臣亦

皆創

符世爵受山河之誓有以著其号亡以顯

其

竟賞亦

不細

矣

上

交親氣繁中未為珠復客使記春申君傳趙

簪刀

劍室以珠玉飾之請命春申君春申君客

三千

餘人其上客皆躡珠履以見趙使趙使大

已

是白頭翁壯節初題柱有昇仙橋司馬相

如初西去題其柱曰不乘野馬車生涯獨轉蓬
不過此橋後果以傳車過其外也
幾年春草歇古詩王孫不歸來綠盡池邊草
草亦歇今日暮途窮魏氏春草歇謝靈運詩春
未歇不由徑路車迹所窮輒痛哭
而軍事留孫楚晉孫楚字季子荆才藻卓絕爽邁
反鎮東軍事後任著作郎都督揚州復參石苞驃
騎將軍事楚負其才氣侮易於苞初至長揖曰
天子命我參卿軍事因此嫌隙遂構劾參軍行
不敬府主楚既輕苞遂制施敬自楚始也

間識呂蒙

吳志呂蒙傳蒙字子明少隨鄧
當擊賊賊吏輕之蒙殺吏因校尉表
推傳惟字中謀權遣趙咨往使魏
主問曰吳
何等士名曰聰明仁智雄略之主問其狀咨曰
幼而肅於凡品是其聰也按呂蒙於行陣是其

也道也方身一長劔將欲倚崆峒

崆峒山在岷州之
西正吐蕃所入之

批不儉相

麗人行

三月三日天氣新

鄭俗三月上巳於溱洧兩
之上秉蘭枝除魏以後凡

三日不用上巳晉東晉日周公成洛邑

長安水

邊多麗人

長安古雍州地唐開元中都人遊賞
於曲江莫盛於中和節此三月三日

所以水邊能濃意遠淑且真肌理細膩骨肉勻

多麗人也見之與想像次第語不同爾繡羅衣裳照

暮春蹙金孔雀銀麒麟頭上何所有翠微鬋葉

垂鬢展烏合切廣韻曰背後何所見珠壓腰

極穩稱身居業切又共輒切爾雅曰就中雲

幕椒房親西都記成帝設雲幄雲幕於甘泉紫

宮室取其蕃實之義又以椒塗賜名大國號與秦

夫人八姨封號因大姨封秦用紫駝之峰出

翠金駝背一肉如峯最美西陽雜俎將軍曲良

出金翰能為盤行素鱗鮮膾以賜近臣

犀筋厭飲久未下猶云无下筋外

之縷切空紛綸鏐刀注宗廟割肉之刀環有

也黃門飛鞚不動塵鞚馬勒也前送西域傳痛

於黃門凡号黃門以其給事於黃闥之內秦漢

故曰黃門貴妃外傳號國出形容驕貴至黃

入皆乘駿馬使小黄門為御門飛鞚不動塵

自是氣象後來東坡御厨絲絡送八珍周禮膳

借用貼出得又明御厨絲絡送八珍夫珍用

八物注謂溲煖溲母炮豚簫鼓哀吟感鬼神賓

從雜還實要津後來鞍馬何逡巡當軒下馬入

錦茵楊花雪落覆白蘋此言觀宴者接接頭青

鳥飛去啼紅巾山海經三危之山有青鳥居之

批 登出次第宛然揚花青鳥兩語極當當時擁從
如雲舊拂開合綺麗駿捷之盛作者之意自
不必使人愚謂揚花雪落只指當時水邊景
人能識也。物而言注云觀宴者挨撥頭上花
落則白蘋又是何物至引炙手可熱勢絕偷憤
柳子厚揚白花之說尤非。炙手可熱勢絕偷憤
莫近前丞相噴 **批** 此兩語結明後來鞍馬又承
相所寵嬖者又過秦號也意
想極可

送高三十五書記

高適字達夫時為武
威郡節度使哥舒翰

左驍衛兵曹
參軍掌書記

崆峒小麥熟且願休王師 **批** 樂史寰宇記禹迹之
內山名崆峒者有三

其一在臨洮其一在安定其一在汝州梁縣時
哥舒翰為隴西節度副大使以其地置臨洮郡

詩所謂崆峒蓋指此也 **批** 黃 **批** 崆峒指關
帝 **批** 至于崆峒韋昭注曰在隴右 **批** 遠而言猶
言漢 **批** 至于崆峒 **批** 必其地也若曰一大地麥熟豈欠
少 **批** 謂武帝欲討西戎耿繇諫曰今崆峒小麥方
熟陛下宜休王師使割麥實其備帝從之南所
引用正此更記黃帝西至于崆峒韋昭注云在
隴右時哥舒翰正以隴西節度副大使兼河西
節度使則崆峒恐未可謂非 **批** 請公問主將焉用
必其地先生偶未詳之耳 **批** 窮荒為 **批** 但四句後饑鷹未飽肉側翅隨人飛
魏國志呂布因陳登求徐州牧不得怒登喻之
曰登見曹公言待將軍譬如養虎當飽其肉不
則噬人公曰不如卿言譬如養鷹飢則為用飽
則揚去布意乃解晉載記慕容垂猶鷹也飢則
附人飽 **批** 杜詩每以飢附為當然 **批** 高生跨鞍馬
則高飛 **批** 亦是偏見又以况人



有似并州兒

曹子建白馬篇白馬飾金羈連翩
西比地借問誰家子幽并游俠兒

山簡傳幸鞭問葛

脫身簿尉中始與捶楚辭

強何如并州兒
云謂唐時參軍簿尉受杖非也今詳杜此言捶
有罪者也退之江陵途中云栖法曹掾何處

事卑陬何况親狂獄敲榜發奸
偷此豈身受杖如炭諸署郎乎借問今何官觸

熱向武威

武威故匈奴休屠
王地在唐曰涼州

答云一書記所

魏國士知人實不易知更須慎其儀十年出幕

府自可持旌麾此行既特達足以慰所思男兒

功名遂亦在老大時常恨結驩淺各在天一涯

又參與商

參辰二星不相得各居一方左昭
元年子產曰昔高辛氏有二子伯

伯季曰實沈居于曠林不相能也日尋干
戈相征討后帝不減遷闕伯子商立生辰商

人是因故辰為商星遷實沈于大夏生慘
參唐人是因以服事夏商故參為晉星慘中

腸悲驚風吹鴻鵠不得相追隨黃塵翳沙漠念

子何當歸邊城有餘力早寄從軍詩

送蔡希魯都尉還隴右因寄高三十五

書記時哥舒翰開府儀同三司蔡希魯
為都尉隸其麾下天寶十一載隨

翰來朝明年春赴上都時哥
舒翰來入奏勸蔡子先歸焉

蔡子勇成癖

癖謂好者也如王濟有馬癖和嶠
有錢癖杜預有左傳癖之義也

彎弓西射胡健兒寧闔死壯士恥為儒官是先

鋒得材緣挑戰須身輕一鳥過槍急萬人呼雲

幕隨開府春城赴上都馬頭金匣匝駝背錦模

糊咫尺雪山路西域有白山通歲歸飛西海隅

言歸隴上公猶寵錫突將且前驅漢使黃河遠

右也涼州白麥枯隴西記

使使張騫窮河源翰為河涼州白麥枯諸州深

秋採白麥釀酒陳藏器本草云小麥秋種夏熟

受四時氣足麩熟河渭以西白麥麩涼以其春

種開二時之氣故也因君問消息好在阮元瑜

贈田九判官梁丘

鶴曰梁丘為晉郗鑠

使節上青霄河隴降王款聖朝言翰總領吐蕃部曲

來降卒地宛馬總肥春首畜吐蕃一帶馬无不

善者首宿所將軍只數漢嫖姚霍去病為嫖姚

以餉馬者陳留阮瑤誰爭長校尉服度曰高

飄搖頭師古曰嫖頗妙切姚京兆田郎早見招田胤字秀宗為郎容儀端正

乎京兆麾下賴君才並美獨能無意向漁樵

奉贈鮮于京兆二十韻

王國稱多士賢良復幾人異才應間出爽氣見

殊倫始見張京兆前漢張敞傳穎川太守黃霸

始以治行第一入為京兆尹

不抄罷於是膠東相敬守京兆尹宜居漢近臣驩駟開道路

鵝離風塵批意氣自得非侯伯知何算文章實

致身鮮于之致身則實以文章也奮飛超等

級容易失沉淪脫略蟠溪釣操持郢匠斤批子

聖漫其鼻端若蠅翼使匠石琢之匠石運斤成

風所而琢之盡聖而鼻不傷郢人立不失容

雲霄今已通台表更誰親鳳穴難皆好此言鮮于諸子

龍門客又新元禮拜司徒校尉膺性簡亢无所

交陳實為師友義聲紛感激敗績自逡巡自

也何夢言途遠欲何向天高難重陳學詩猶孺子論語

乎詩鄉賦念嘉賓鹿鳴宴嘉賓不得同晁

錯公自嘆幸進士不第也嗟後叙說武帝於東堂會送問說曰鄉以自為

如何說對曰臣幸賢良對策為天下計踈疑翰

第一猶桂林一枝崑山片玉帝笑

黑時過憶松筠批始知其言之悲獻納紆皇眷

中間謁紫宸殿名且隨諸彥集方覲薄才伸破

膽遭前政陰謀獨秉鈞謂李林甫揚國忠也甫

所疾遂見斥故有破膽陰謀之語微生露忘刻萬事益酸辛交

合丹青地鹽鐵論公卿者思傾雨露辰有儒愁

餓死早晚報平津公孫弘為宰相封平津侯起

謀議身食一肉脫粟飯故人賓客

寄高三十五書記適

歎息高生老新詩日又多美名人不及佳句法

如何主將收才子崆峒足凱歌韓詩章句振

君已朱紱唐志緋為四品服淺緋為五品服且

得慰蹉跎

秋雨歎二首

河中百草秋爛死堦下決明顏色鮮著葉蒲枝

翠羽蓋開花無數黃金錢涼風蕭蕭吹汝急恐

汝後時難獨立堂上書生空白頭臨風三嗅馨

香泣

闌風伏雨秋紛二闌珊之風况伏之雨闌如謝

傳所謂夏无伏陰之伏又蘭風謂暑之闌伏如左

剪蘭之風伏雨謂三伏暑毒之雨四海八荒同

一雲去馬來牛不復辨莊子秋水篇秋兩時至

不辨牛馬濁涇清渭何當分木頭生耳黍穗

黑頭朝野發載唐俚語云秋兩甲子木農夫田父

無消息城中斗米換衾裯漢末天下大荒米每

衾於長安中換陳米相許寧論兩相直

長安布衣誰比數反鑲衡門守環堵衡門橫木

有環堵之室註環堵為一堵也五版為堵五堵為雉老夫不出長蓬蒿稚

子無憂走風雨二聲颼二催早寒胡鴈翅濕高

飛難欲來未曾見白日泥汚后土何時乾

苦雨奉寄隴西公兼呈王徵士

隴西公即漢中王 王徵士

秋乃淫雨仲月來寒風群木水光下萬象雲

氣中所思礙行潦九里信不通情二素澹路

簡切唐天宝元年命陝郡大迢二天漢東天漢則中

渭水貫之所謂長安志於中渭橋引三輔黃帝曰願

騰六尺馬周禮九馬八尺以上為馬也背若孤

征鴻劃見公子面超然懽笑同奮飛既胡越

胡馬依北風局促傷樊籠一飯四五起李令望

越鳥巢南枝憑軒心力窮嘉蔬沒溷濁時菊碎榛

起望西北甘菊碎雜榛鷹隼亦屈猛張華鷓鴣

而服縹屈猛烏焉何所蒙式瞻北鄰居取適南

志以服養



巷翁挂席釣川漲焉知清興窮

須溪批點

部詩註卷之二

須溪批點杜工部詩註卷之二

天寶以來在東都及長安所作

上韋左相二十韻

見素龍父爵彭城郡公天寶十三載拜武

部尚書從帝入蜀次巴西詔兼左丞封

書左丞

鳳曆軒轅紀

昭公問曰少皞氏鳥鳴官何也郊

子曰我高祖少皞之立也鳳鳥至故紀於
鳥為鳥師而鳥名鳳鳥氏曆正也注鳳鳥知天
時故以名曆正之官龍飛四十春時玄宗即位
史記曰黃帝名軒轅龍飛四十春時玄宗即位
八荒開壽域一氣轉洪鈞明王制政一州之民



先詩之仁壽之域張茂類如須相業多矣未有霖雨

思賢佐丹青憶老臣賢佐老臣謂韋相之先人

前趙充國傳充國以功德與霍光等烈畫未

充國乃召揚雄即充國圖象而贊之後漢胡廣

傳靈帝思感舊德乃圖畫廣及太尉黃瓚於省

內詔議郎蔡邕為其應圖求駿馬魏曹植

於先帝世得天究紫驚代得驎何去感偵祥

駢馬正形法應圖驚代得驎記驎者毛

之長仁獸也此沙汰江河濁北史辛雄為尚書

日駢牡曰驎也此沙汰江河濁北史辛雄為尚書

與羊際等八調和鼎鼐新亦雅釋器鼎絕

人俱見留賢字長孺授昭帝詩宣帝即位以先

勿相漢帝師甚見尊重本始二年代蔡義為丞

范叔已歸秦史記范睢字叔魏人更名姓曰

盛業今如此傳經固絕倫言昔韋賢父子皆以

見素父子亦然賢兼通禮尚書少子文成復以

明經位至丞相故鄒魯諺曰遺子黃金滿藏不

如經子一經豫樟深出地滄海闊無津喻見素宗技

長北斗司喉舌李固傳陛下之有尚書猶天之

書亦陛下之喉舌見素時東方領播紳畫康王

為兵部尚書兼左相也也也持衡

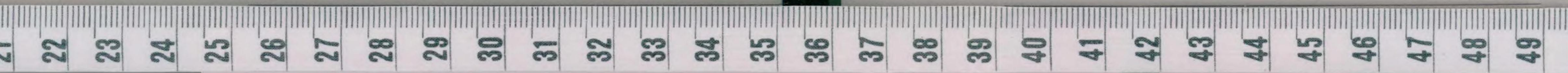
也紳大帶也插笏於大帶與革帶之間耳

留藻鑑見素天寶五載為吏部侍郎平判聽覆

上星辰鄭崇漢哀帝時為尚書僕射數求見諫

詩上納用之每見曳革履上笑曰我識

詩上納用之每見曳革履上笑曰我識



鄭尚書 獨步才超古餘波德照鄰聰明過管輅

復聲 天寶十五載肅宗立有星犯昴見素曰昴者胡也祿山將死昂金屬火行當大位昂之昏乃其時也魏志管輅字公明周易仰觀風角占相之道无不精微太守鍾流曰聖人運神通化連屬事物何

尺牘倒陳遵 公贈於文辭惟善書與

聰明尔 尺牘倒陳遵 公贈於文辭惟善書與

人尺牘主皆 豈是池中物 兩終非池中物也

來席上 珍之 儒行 儒有席上 廟堂知至理風俗盡

還淳才傑俱登用愚蒙但隱淪長卿多病久

司馬相如字長卿以 子夏索居貧 檀弓子夏曰 疾免家居於茂陵 吾離群索居

以 迴首驅流俗生涯似眾人巫咸不可問 應帝

王篇鄭有神巫曰季咸知人之死生 鄒魯莫容

存亡禍福壽夭期以歲月旬日若神 鄒魯莫容

身 莊子盜跖篇孔子再逐於魯削跡於衛窮於 齊厄於陳蔡不容身於天下又豈足貴邪

感激時將晚蒼茫興有神為君歌此曲涕淚在 衣巾

九日寄岑參

出門復入門雨脚但如舊情所向泥活活

活戶括切流兒 詩北流活活思君令人瘦沉吟坐西軒飲食

錯昏書寸步曲江頭難為一相就吁嗟乎蒼生

稼穡不可救安得誅雲師呂氏春秋雲 疇能補

天漏

列子女媧氏鍊五色石以補天

大

明翰日月曠野號禽獸君子強逶迤小人困馳

驟惟南有崇山恐與川浸溜是節東籬菊紛披

為誰秀岑生多新詩性亦嗜醇酎西京雜記以正月旦作酒

采采黃金花何由滿衣袖八月成名曰耐

奉贈太常張卿均二十韻唐書張說

寶九載為大理卿後出為建安太守歲中召還再遷太常卿均弟均尚明皇寧

親公主陟翰林學士即禁中置內宅侍為文章珍賜不可勝數時說在中書均

亦供奉翰林均均俱能文兄弟並掌綸翰之任此篇兼美其父子兄弟也

方丈三韓外

前漢郊祀志自齊威宣烈燕昭使山者其傳在渤海中魏志韓在帶方之南東西

以海為限有三種一曰馬韓二曰辰韓三曰弁韓故曰

崑崙萬國西禹貢注崑崙在荒服之外流沙之內羌髳髳之屬皆

建標天地闊天台賦赤城詣

絕古今迷氣得神仙迥恩承雨露低

清切乃神仙之地唯存仙風道骨者始能遊且承恩寵也此指言張氏父子供奉翰林去天子

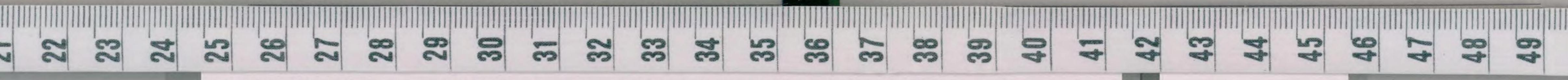
相門清議眾儒術大名齊軒冕羅天闕琳

琅識介珪介珪大圭也以珪琅則識張卿為介

而少珠伶官詩必誦詩簡古衛之賢者仕於伶官注伶官樂官也伶氏世

掌樂官而善焉故後世號樂官為伶夔樂典猶
官也古者採詩而伶官誦之以諫王夔樂典猶
稽舜典帝命夔**健筆凌鸚鵡**後漢祢衡傳江夏
大會賓客人有獻鸚鵡者射卒厄於衡曰願先
生為之賦以娛嘉賓衡覽筆而作文不加點辭
采甚麗**銛鋒瑩鵝鶉**鵝鶉水鳥也膏可瑩刀劍友子
皆挺拔公望各端倪通籍踰青瑣漢元帝紀令
司馬中者得為大父母兄弟通籍應劭注籍官
為二戶竹牒記其年紀名字物色懸之宮門案
省相應乃得入也青瑣戶邊青錢之亨衢照紫泥
天子制也謂刻為瑣文以青飾之亨衢照紫泥
後漢志皇帝六坐皆以武都紫泥封青囊
白素裹兩端无縫尺一板中約署皇帝**靈虬**
傳夕箭虬君尤切无角龍也歸馬散霜蹄馬蹄

可以踐霜雪**能事聞重譯**重譯傳言也言所
能之事傳播於嘉謨及遠黎弼諧方一展班序
更何躋適越空顛躓莊子逍遙宋人資章甫而
所用**游梁竟慘悽**鄒陽齊人與枚乘嚴忌等皆
之說等疾陽惡之孝王怒將殺**謬知終畫虎**馬援初
之陽乃從獄中上書遂得免謬知終畫虎傳初
兄子嚴數並喜譏議援在交趾還書戒之曰龍
伯高口无擇言謙約節儉吾愛之重之欲愿汝
曹效之杜季良豪俠好義憂人之憂樂人之樂
父喪致客數郡畢至吾愛之重之不愿汝曹效
也效伯高不得猶為謹敕之士所謂刻鵠不成
尚類鶩也效季良不得陷為天下輕薄子所謂
畫虎不成類狗也**微分是醯雞**顏回立之於道也其猶



醢雞歟微夫子之發吾覆也吾不知萍泛無休
天地之大全注醢雞雍中之蟻蟻也
日桃陰想舊蹊李廣贊曰李將軍恂恂如鄙人
與不知皆為流涕彼其中心誠信於吹噓人所
士大夫也諺曰桃李不言下自成蹊
羨騰躍事仍睽碧海真難涉青雲不可梯顧深
慙鍛鍊才小辱提携檻束哀猿巧淮南子置猿
捷也无所枝驚夜鵲棲魏文帝短歌行月明星
津其能稀烏鵲南飛遠樹三匝
無枝幾時陪羽獵應指釣璜溪尚書大傳曰周
可依呂望釣於水濱拜之尚曰望釣
得玉璜刻曰周授命呂佐之

贈特進汝陽王二十韻唐舊書讓皇帝
長子之姪封汝陽

郡王位特進
封太子大師

特進群公表天人夙德升陳矯見曹仁數日霜
將軍負天人也

蹄千里駿風翻九霄鵬胸襟禮求毫髮左傳十一
年服於有

之衛也推忠忘寢與聖情常有眷朝退若無憑

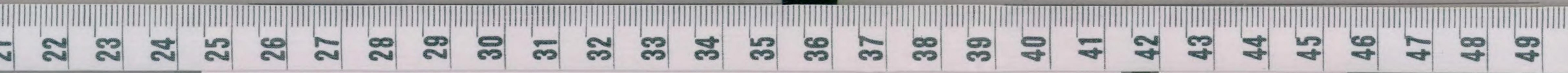
仙醴來浮蟻曹植七啓浮蟻奇毛或賜鷹謂文
鼎沸酷烈馨香

王名鷹以旌其特立不群也清閑塵不雜中使日相乘晚節

嬉遊簡平居孝義稱自多親棣萼誰敢問山陵

後漢東平王蒼傳帝欲為原陵顯節陵起縣邑
蒼聞之遽上疏諫帝從之而止自是朝廷每有
疑故輒以驛使諮問蒼於批山陵皆祖宗此十
是悉心以對皆見納用

字最有体氣味甚



長學業醇儒腐辭華哲匠能筆飛鸞從立章罷
鳳騫騰精理通談笑忘形向友朋寸腸堪繾綣
一諾豈驕矜已忝歸曹植邯鄲淳見曹植才辭歸對其所知數植之才謂之
何知對李膺後漢杜密傳黨錮事起密與李膺俱坐而名行相次
初歡夕晉樂廣字彥輔善談論約言所理備睹見而覩青天高秋爽氣澄樽疊臨極浦鳧雁宿張
燈花月窮遊宴炎天避鬱蒸硯寒金井小簾動

玉壺冰瓢飲惟二徑蔣詡字元卿全十卷開
遊之巖棲在百層嵇叔夜絕交書堯舜之君出許由之岩棲且持蠶測
海東方朔論以管之君出許由之岩棲况把酒如灑昭十一年晉侯宴中
如坻寡君中此為諸侯師中之齊侯宰矢曰有酒如灑有肉如坻
酒如灑有肉如陵寡君鴻寶寧全秘漢劉向傳中此與君代只亦中之
仙方術之君代只亦中之鴻寶寧全秘漢劉向傳中此與君代只亦中之
古曰鴻寶死秘書並道術篇名藏在枕中常存歸之不丹梯庶可陵趣即此陵丹梯淮王門
有客淮南王安善屬文天下終不媿孫登晉孫登傳
呼曰斫斫刺後果如其言又孫登好讀易無



一絃琴見者皆親樂之嵇康從之遊將別謂曰
先生竟无言乎登曰子才多識寡難乎免於今
之出矣果遭非命乃作幽憤詩曰昔慙柳下今愧孫登
陳黃祖此皆過
押韻見意後來

敬贈鄭諫議十韻

諫官非不達詩義早知名破的由來事先鋒孰
敢爭思飄雲物外律中鬼神驚毫髮無遺恨波
瀾獨老成野人寧得所此以下皆自述天意薄浮生
多病休儒服冥搜信客旌築居仙縹緲旅食歲
崢嶸使者求顏闔喻諫議遣使見招以莊子讓
王篇魯君聞顏闔待道之人

也使人以幣先焉顏闔守匡間直布衣自
飯牛使者致幣顏闔曰恐讒者諉而告曰罪不
若審之使者還反審之諸公厭彌衡將期一諾
復來求之則不得矣重歛使寸心傾君見窮途哭宜憂阮步兵
晉阮籍字

屬宗爲步兵校尉率意命駕不
由徑路車迹所窮輒慟哭而返

前出塞九首

戚戚去故里悠悠赴交河交河在伊州河水交
流遶城因以名之

公家有程期亡命嬰禍羅君已富土境開邊一

何多棄絕父母恩吞聲行負戈批如親歷
甘苦

出門日已遠不受徒旅欺骨肉因豈斷男兒死

無時批極征行孤往之志人所不能自道詩走

馬脫轡頭手中挑青絲馬盤捷下萬仞固俯身

試塞旗批賊至此極可壯

磨刀嗚咽水辛氏三秦建隴山天水大坂也俗

川肝腸斷絕水赤刃傷手欲輕腸斷聲心緒亂

已父丈夫誓許國憤惋復何有功名圖其麟漢

帝獲白麟作麒麟閣畫功臣像漢宣帝思股拔

之美乃圖畫大將軍霍光等十二人於麒麟閣

戰骨當速朽宋司馬造石郭孔送徒既有長高祖以亭長遠戍亦有身生死向

前去不勞更怒噴批欺索之愈有路逢相識人

附書與六親哀哉兩決絕不復問苦辛

迢迢萬餘里領我赴三軍軍中異苦樂主將寧

盡聞批亦極哀悲之隔河見胡騎倏忽數百群

我始為奴僕幾時樹功勳

挽弓當挽強用箭當用長射人先射馬擒賊先

擒王批用諺語或自殺人亦有限立國自有疆

苟能制侵陵豈在多殺傷批此其自負經濟者

驅馬天雨雪軍行入高山逕危抱寒石指落曾



水間已去漢月遠何時築城還淨雲暮南征可望不可攀批作者緩急自合

單于寇我壘百里風塵膏雄劍四五動楚王夫

夏納涼而抱鐵柱心有所感遂懷孕後產一鐵

楚王命鎮鄒魯此精為雙劍二年乃成劍一雌

一雌彼軍為我奔虜其名王歸擊頸授轅門潛身

備行列一勝何足論批千載不死

從軍一年餘能無分寸功眾人貴苟得欲語羞

雷同批乃并与軍中如忌之中原有鬪爭况在

秋與戎丈夫四方志安可辭固窮

官定後戲贈批是作字時免河西尉為左

衛率府兵曹天寶十載明皇有善于南

使待制集賢院令宰相陳希烈試文章

為希烈刻忌羅河西尉不拜改右衛率

不作河西尉淒涼為折腰老夫怕趨走率府且

逍遙耽酒須微祿狂歌託聖朝批風刺故山歸

興盡回首向風颺

贈李白

秋來相顧尚飄蓬未就丹砂愧葛洪痛飲狂歌



空度月飛揚跋扈為誦雄

跋扈謂強梁指祿山必為亂也北齊高祖

謂世子曰侯景專制河南十四年常有飛揚跋扈志

二 自京赴奉先縣詠懷五百字

天寶十四載安祿山

反於范陽甫時妻子留奉先故甫往省家焉奉先蓋唐之蒲城縣屬同州開元

四年改為奉先

杜陵有布衣老大意轉拙許身一何愚竊比稷與契居然成濩落白首甘契闊意稻事則已此志常艷豁窮年憂黎元嘆息腸內熱取笑同學翁浩歌弥激烈非無江海志瀟灑送日月生逢

堯舜君不忍便永訣當今廊廟具構厦豈云缺

葵藿傾太陽

淮南子葵藿傾心向日曹植求通親表若葵藿之傾太陽雖不為回

光然向之者誠也

物性固莫奪顧惟蟻蟻輩但自求其

穴胡為慕大鯨輒擬偃溟渤以茲悟生理獨恥事干謁兀兀遂至公力為塵埃沒終愧巢與由未能易其節沉飲聊自遣放歌頗愁絕歲莫百草零疾風高岡裂天衢陰崢嶸客子中夜發霜嚴衣帶斷指直不得結凌晨過驪山御榻在嵒嶮

嶮

嵒嵒徒結切嶮嶮倪結切嵒嶮山兒言見明皇御幸温泉宮之榻其高若山也

嶮尤塞

寒空言乘輿前導黃元之蹴踏崖谷滑瑤池氣

鬱律謂玄宗與貴妃會于温泉也張衡西羽林

相摩相摩也注林翰林木羽若羽翼君

臣留歡娛樂動殷嶠嶠殷讀曰隱震也相如上

嶠嶠地嶠嶠一作膠嶠王其吳若本作嶠嶠嶠音渴

賜浴皆長纓與宴非短褐

彤庭所分帛以丹飾之也本白寒女出鞭撻

其夫家聚斂貢城闕聖人筐篚恩實欲邦國活

臣如忽至理君豈弃此物多士盈朝廷仁者宜

戰慄况聞內金盤盡在衛霍室金盤上刀器

中堂舞神仙煙霧散玉質江掩

暖客貂鼠裘悲帶逐清瑟勸君

駝蹄羹霜橙厭香橘批雜見朱門酒肉臭路有

凍死骨榮枯咫尺異惆悵難再述北轅就涇渭

官渡又改轍官渡在今鄭州中牟縣北鄴元水

謂之群水從西下極目高崒兀崒藏沒切崒疑

是崕峒來唐志安定郡保恐觸天柱折南過驪

北轅超就涇渭涇渭涇渭抵官渡又改轍西南向

始達奉先縣忽見群六西下初疑是吐蕃從崕

峒來始恐天柱爲之傾是月祿山果叛守官
渡之民爲之敗走也以番入寇常從崆峒山下
來故集有詩曰崆峒小麥熟且願休王師是也
列子湯問篇共工氏與顓頊爭爲帝怒而觸不
周山折天柱絕地維故天傾西北日月星
辰就焉地不滿東南故百川水潦歸焉 河梁
幸未拆枝撐聲窸窣窸窣自七切窸窣聲不安也行旅相
攀援川廣不可越老妻旣異縣十口隔風雪誰
能又不顧庶往共飢渴入門聞號咷幼子飢已
卒吾寧捨一哀里巷亦嗚咽所媿爲人父無食
致天折豈知秋未登貧窶者倉卒生常免租稅
名不隸征伐撫迹猶酸辛平人固騷屑何遜月夕望江

詩仲秋黃巢下 默思失業途因念遠戍卒憂端
長風正騷屑 齊終南瀕洞不可撥

奉先劉少尹新畫山川障歌

堂上不合生楓樹怪底江山起煙霧聞君却掃
赤縣圖乘興遣畫滄洲趣畫師亦無數好手不
可遇對此融心神知君重毫素豈但祁岳與鄭
虔筆迹遠過楊契丹楊素在隋稱善畫其畫得傳於契丹故以爲号
非玄圃裂無乃瀟湘翻悄然坐我天姥下姥莫天姥山耳邊已似聞浦猿反思前夜風雨急乃

是蒲城鬼神入

右乃一山也漢長安三輔左扶風

開元四年改為奉先縣以奉睿宗橋陵矣元氣淋漓障猶濕真宰上

訴天應泣野亭春還雜花遠漁翁瞑踏孤舟立

滄浪水深青溟闊歌岸側島秋毫末不見湘妃

鼓瑟時至今斑竹臨江活劉侯天機精愛畫入

骨髓自有兩兒郎揮灑亦莫比大兒聰明到能

添老樹巔崖裏小兒心孔開貌得僧及童子

情境文淡若耶溪雲門寺南文何胤字子季

活脫自至若耶溪雲門寺以會稽山多靈異

社游焉居若耶山雲門寺初胤二兄求點並棲

適至胤又恐世号點爲大山胤爲小山世号何

氏二高梁武帝教給五獨胡爲在沈湮青鞋布

白衣尚書祿辭不受後出塞五首天寶十四年

戰於漢水敗之故有是詩男兒生世間及壯當封侯戰伐有功業焉能守

舊丘乃募赴前門勸古語軍動不可留千金買

馬鞭百金裝刀頭閭里送我行親戚擁道周班

白居易列酒酣進庶羞少年別有贈含笑看吳

鉤吳鉤刀名也

朝進東門營東門洛陽也暮上河陽橋河陽洛水

之陽也

落日照大旗馬鳴風蕭蕭平沙列萬幕部伍各
見招中天懸明月今嚴夜寂寥寒砧數聲動壯
士慄不驕批復欲一語如此殆千古不可得其
樂間意贊說批時其景其意即曾子建思媿負橫
不能盡也借問大將誰恐是霍嫖姚音嫖姚
前漢嫖姚校尉霍光以椒房致顯位故比之楊
國忠然國忠恃寵驕暴不恤士卒士卒皆叛之
故有是句

古人重守邊今人重高勳批此義亦及豈知英雄
主出師旦長雲六合已一家四夷且孤軍遂作
貔虎士奮身勇所聞拔劍擊大荒日收胡馬群

誓開玄冥北持以奉吾君此謂臣忠之徒

之地為國生事持此功敵捷於玄冥

獻凱日繼踵兩蕃靜無虞漁陽豪俠地漁陽乃北郡豪

使謂能以力使擊鼓吹笙竽雲帆轉遼海稷稻

來東吳遼海乃遼東郡越羅與楚練昭耀輿臺驅主將

位益崇王將謂氣驕凌上都邊臣不敢議議者

死路衢祿山恃功高氣凌公卿

我本良家子出師亦多門多門謂用兵非一方

將驕益愁思身貴不足論也左傳晉政多門躍馬二十年

恐辜明主恩坐見幽州騎長驅河洛昏

祿山反以討因

忠為名幽州即祿山之兵長驅而來東都中夜

間道歸故里但空村惡名幸脫免窮老無兒孫

東坡蘇軾曰詳味此詩蓋祿山反時其將批寫

校有脫身歸國而祿山盡殺其妻子者

玄都壇歌玄都壇乃漢武帝之所七言

六韻寄元逸人元逸人隱

故人昔隱東蒙峰地里志泰山蒙陰縣已佩舍

景蒼精龍蒼精龍後漢公故人今在子午谷獨

在陰崖結茅屋：前太古玄都壇，白石漢之常

風寒子規夜啼山竹裂，玉母遺下雲霞翻。知君

此計誠長往，芝草琅玕日應長。芝草、山藥也。琅玕，生叢也。漢武

內傳王母曰太上之藥鐵鎖高垂不可攀，致身

福地何蕭爽

醉歌行別從弟勣

陸機二十作文賦，汝更小年能綴文。摠角草書

又神速，世上兒子徒紛々。驂騑作駒已汗血，鷲

鳥舉翮連青雲，詞源倒流三峽水。峽程記三峽者明月峽下

灤山峽廣筆陣獨掃千八軍只今年纔十六七射

策君門期第一舊穿揚葉真自知前漢枚乘諫

其甚楚之善射者也去揚葉百步百發百中揚葉之大加百中焉可謂善射矣吳王書卷由暫蹶霜

蹄未為失偶然擢秀非難取會是排風有毛質

汝身已見唾成珠汝伯何由髮如漆春光淡沲

秦東亭徒我切水兒東亭乃渚蒲牙白水荇

青風吹客衣日杲樹攬離思花冥冥此人有

但寫得已酒盡沙頭雙玉瓶我皆醉我獨醒

乃知負賤別更苦吞聲躑躅涉遠

同諸公登慈恩寺塔時高適詩據先有

此作西京雜記西京外郭隋天恩漏寺之

在春宮時報其月文德皇后為

高標跨蒼天烈風無時休自非曠士懷登茲翻

百憂方知象教力曇元羅讖釋迦佛在出世正法

一万年(頭陀寺碑正法既沒象足可追冥搜仰

穿龍蛇窟始出枝撐幽七星在北戶河漢聲西

流比言塔之高与天義和鞭白日少昊行清秋

秦山忽破碎涇渭不可求俯視但一氣焉能辨

阜州回首叫虞舜蒼梧雲正愁檀弓篇舜葬於蒼梧之野惜哉瑤池飲日晏崑崙丘黃鵠去不息哀鳴何所投君看隨陽鴈禹貢陽鳥攸居注隨陽之鳥鴻雁之屬各有稻梁謀

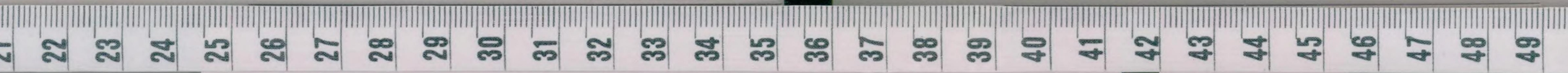
示從孫濟

平明跨驢出批蕭條未知適誰門權門多蹲脊且復尋諸孫諸孫貧無事宅舍如荒村堂前日生竹堂後自生菅菅草秋已死竹枝霜不蕃淘米少汲水汲多井水渾刈葵蕒放手放手傷葵根批陶米刈葵教其為人少阿翁懶墮又覺兒批可自足勿多責望耳

行步奔所來為宗族亦不為盤飧小人利口實薄俗難具論勿受外嫌猜同姓古所敦

曲江三章章五句

曲江蕭條秋氣高菱荷枯折隨風濤游子空嗟垂二毛自謂也白石素沙亦相蕩哀鴻獨叫求其曹元和會中書舍人李肇大燕於曲江亭謂之曲江會當時天下經祿山之亂焚蕪殆盡况秋氣蕭條菱荷枯折水既瘦濁沙石浮露而相蕩見鴻孤鳴而求旅皆同感之事也即事非今亦非古長沙獵越梢林莽比屋豪華固難數吾人甘作心似灰弟姪何傷淚如雨批

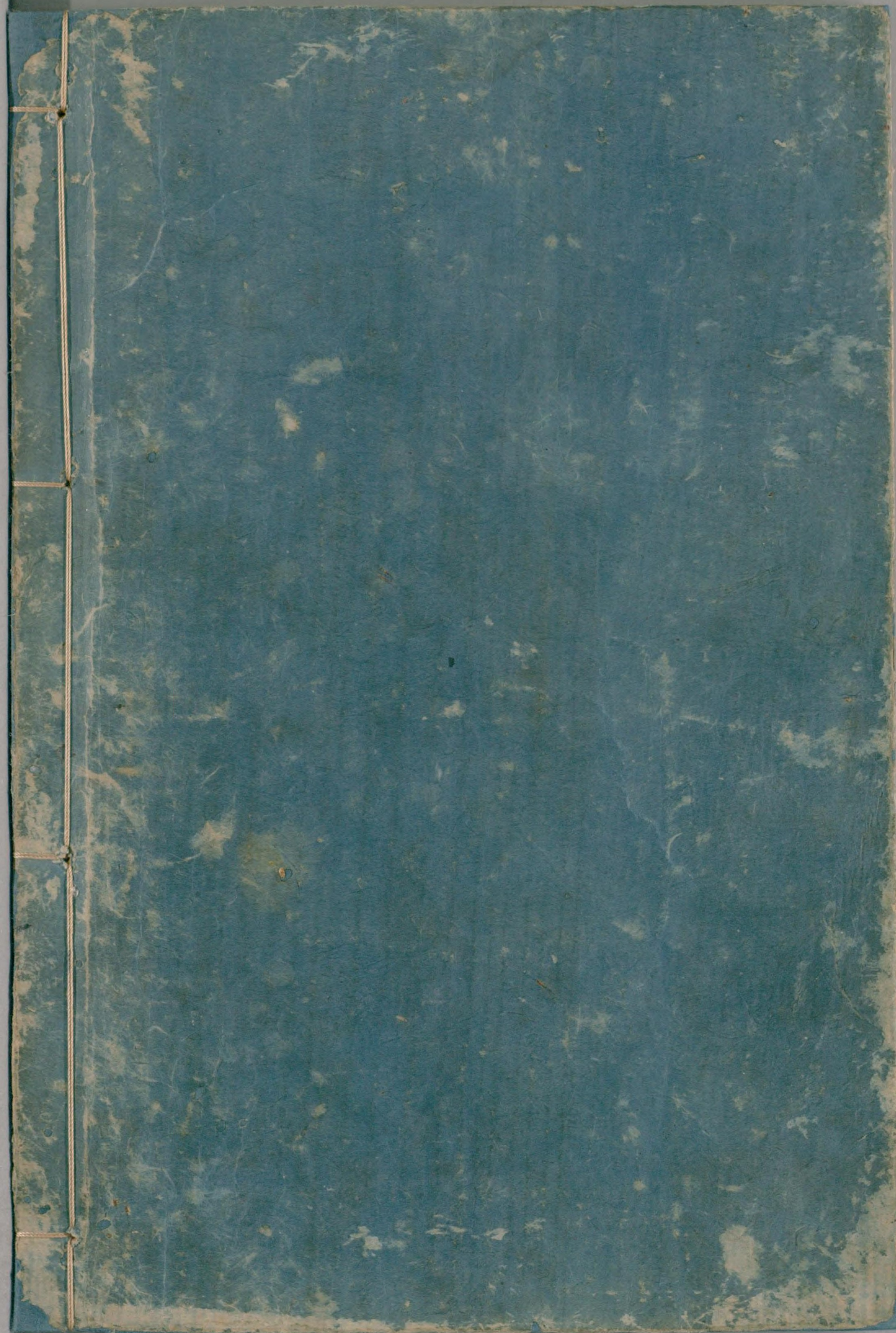


5
10
27

須溪批點杜工部詩註卷之二

歌謂此自斷此生休問天杜曲幸有桑麻田故將移住
 南山邊杜曲在長安之南甫之所居短衣匹馬
 隨李廣看射猛虎終殘年此雄豪放蕩語及意
 道不足





国立国会図書館

タイトル『集千家註杜工部詩20卷文集2巻』 請求記号 WA35-13

ガラス使用