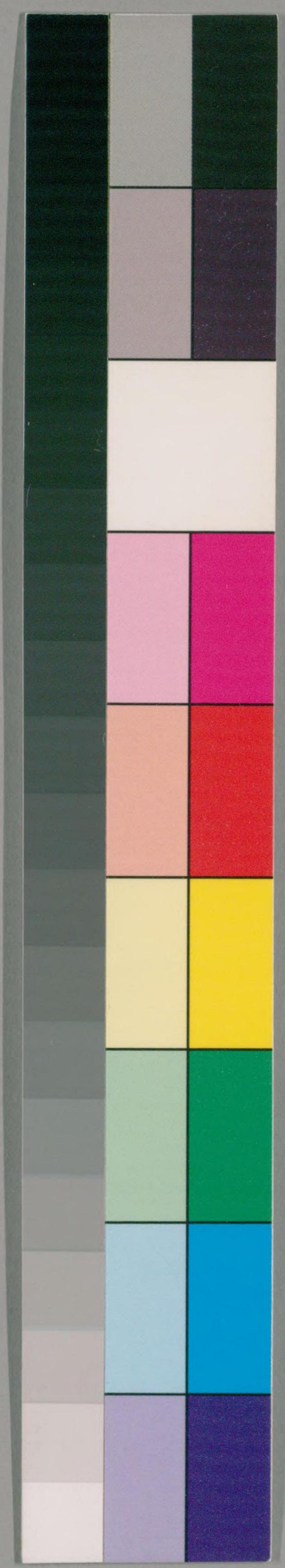


838
297
116

小
共
三



国立国会図書館 タイトル『本朝武家諸姓分脈系図』 請求記号 838-116

ガラス使用



源姓

山本

本國三河 改三左也

山本勘助晴幸

山本九兵衛

品正重

生越後

寛永十二年乙亥十二月始 御目見為御側兼支配賜
二百俵 國廻役同廿年冬末十二月加五十俵改地方
賜二百五十石 上州内天和二年改甲土与小人細井
金五郎能合負事二月十三日改弃牛込保善寺
子超高院殿格史云哉后也

根岸信輔氏寄贈



孝
世
孝
母

寛文十二年壬子八月一政奉同寺
号源凉故本大伴
宝永五年壬子九月一政奉同寺
号了摩定性在俗

正勝

山本勝之助 庄九郎 在左衛門 致仕元休
實甥

生身

天和二年壬戌十二月五日為養子 自是年二月二十日
跡目二百五十九名為十重孫 坂田河内守也
元禄六年壬午五月十九日為小主人 階山教馬也
宝永元年甲申九月為御膳物方 可保四年甲子十二月五日

新抄書土屋物心記 享保二年丁酉十七日告病歸為少妻也
大島肥前守在任 同十九日甲子十二月二日致仕元休
同廿年乙卯十月廿四日致奉保善寺号安子 一河元休也

恒志

山本庄九郎

生身

宝永六年乙卯八月廿九日為大御番賜二百俵
享保三年丙戌十一月廿一日致奉御院 階清和自來在

女子

母同

元文二年戊午七月廿五日葬同寺

号真霜院 寶永年進位大伴

享保廿五年乙卯八月廿四日致奉同寺
号蓮山守 故壹作也

女子

母同

正房

山本九兵衛

庄兵衛

生江戸

享保十九年甲寅十二月廿二日又跡目彦智二百後馬小普請
土屋甚助子配元文元年寅辰十二月二日為大御者藤堂
肥後彦佐寬保二年辰八月七日新御番大久保弥三郎佐
後辭為小普請金田屋小助 宝曆七年丙子方五段
并保善寺号綱玄院殿金相良持居士

某

山本辰之助

實相如武井治部左門頼房新絶
寶由御書院番朝比奈元兵衛信守子

生江戸

宝曆六年甲子九月六跡目二百五十一名為小普請金田
左殿支那同十一年乙未六月廿二日出奔断取

勝延

山本十九衛門

母同

生江戸

母大御者 岩田左衛門善助子 宝曆九年甲子十月九
日

勝英

山本保俊九衛門

儀助

十九衛門

母高香

志田深右衛門富昭女

妻

生少

為小室得回野外記之配女永四年七月二十六日

同方年丁酉十月十六日病歿為小室得

文化 年 為大坂御金奉行後告病歿為

小室得遠見大正元年文化八年七月二十九日改任

女子

由同

御書院香

長谷川左膳 藤光壽

勝恒

母

山本欽吉

集之物

生戸
文化八年丁未七十九家督二百俵馬小普請能官給
我前より肥田十二年丁未三十七馬先小人也

女子

廣倉仙麩

喜

山本錫以印

女子

重義

山本新五左衛門

母

生戸

寛永七年庚午部屋任為

台徳公御小性組同九年壬申為御書院番土圭門待番
同十七年己卯十二 跡目五百石外二百石上納之時計間番
後為新御番

寛文七年丁未八月廿三為御草首奉行

同七年丁未丑十六改年

奔牛込光顯寺

号善性院殿覺蒼宗本居士



吉澄 山本平十郎
母

寛永二十年庚子四月及兵部守
少左峰常田信士

正世 山本仁九衛門
母

正火 山本新五九衛門
母富永吉兵衛義助女

生江戶

寛文元年辛丑十一月生

慶長元年辛卯奉仕

元禄十六年癸未八月同姓
伊右衛門重利養子

栲田竹成

一致 石川傳太郎
母

元禄二年己丑二月石川源五郎一宅
婿養子

重利 山本
母

伊右衛門 致任正隠

事加藤

寛文十一年庚戌二月嫁

享保元年甲申八月九年七十九葬
同寺号清壽院殿法卷宗持大師

寛永六年己丑生江戶

正保元年甲申十一月始 御目見 同二年乙酉六十方部屋住

為御小性能松平波路守組 同四年丁亥賜三百俵

寛文七年丁未七五跡目五百石 元禄八年己亥出官病辞焉

少者諸國都丹波守組 宝永二年乙酉七九致任 同年八月

号正隱直子保二年丁酉五七及年十九奔光照寺
于般舟院忍譽法山正隱居士

下女子

石川原五九門一以喜 宝永四年丁亥七七及八十三

重之
母

生江戸

寛文二年壬寅新祝 榎田竹殿御小姓

後加賜三百俵高神田竹殿御小姓

宝永三年丙辰二十一及年 奔牛込光照寺

重頼

山本左衛門

左五右衛門

寛文九年己酉生江戸

宝永三年戊丑十一跡目三百俵若岡而御老中列坐 福葉舟後

傳之為小童請大伴云若岡御同

同右年壬辰四大為大御番松平志摩守是 正徳元年丁卯三

辞為小童請 同右年甲申三朔及年丁酉十八奔光照寺

正以

山本嘉内

左五右衛門

致仕冠利

實

實女

壽養又重頼女

元禄十一年壬午生江戸

享保元年丙申八十九跡目三百俵若岡而御老中列坐久也

大和守傳之為小普待松前伊豆守也

馬中十世也

正曆五年乙亥三十五為元元明和元年甲申六十八至
六十二奔光熙寺号感凉院殿登春台法山月澄存

女子

坂

養子正以壽

元文三年丙午九六致年也
養同寺

母

正章

母

山本弥五右衛門

生口戶

正春

高

山本七之助

享保十七年壬子生

為甲女小十人組明和四年丁亥十六致三十六致同寺
与觀妙院殿高書不遠居士

女子

山本

母同

奥津鉄十郎直行壽

某

山本乙六郎

天明五年己丑其父藝同寺
号津輪院殿德應良勇居士

生以尸

山本嘉吉

女同

天明六年丙午其父政藝同寺

号寶岸院殿大演聞說居士

某

山本隆三郎

安永八年壬子其父十為貞津鉄十郎通行
養子天明二年癸丑其父十為貞

正言

山本治郎齋門

女同

寛永十二年壬子生以尸

慶長四年壬申其父規為神田御書院書賜百五丁俵

寛文元年壬子其父加七十俵合賜三百廿俵

加合賜三百俵

其父中善郎

正徳元年壬申其父十九致仕享保二年丁亥十八致仕其父

其父照寺号良和院殿通譽惠元居士

正親

山本源次郎

母

生口

妻石黒十大夫

女

寛保元年丁酉二月一日
同寺乃明寺院學問者造證

正徳元年辛卯十二月九日家督三首儀菊門而御老中列坐
大為保加智多傳之為小普請

為拂方御納戸 享保四年七月十八日為穴新律者

後辞馬小普請川口能登寺子此時明和二年丁酉十二月九日

隱居同丑年戊子二月廿九日 齋光照寺

正置

山本長次郎

母

妻石川傳太郎一敬女 離縁

生口

宝曆二年辛丑十二月廿七部屋住為大御書加納大和守且賜
二百俵同七年丁丑七廿八日年 齋光照寺

子

正良

山本十五郎

次郎右衛門

母

妻石川晴右衛門辰女

生口

明和三年丙戌十二月十九日為編孫承祖繼祖文正親家婦
賜三百俵菊門而御老中列坐阿部伊豫守傳之為
小普請川口能登寺子此同七年丁丑八月廿九日大御書
稻垣長門守

女子
實

天明元年辛丑丑三又年向才

山本

正之

母同

山本九十郎

源兵衛

慶安二年正月生
寛文二年新規為 神田御殿表小姓賜二百俵後西九泊
天和二年 杉浦内卷社
宝永二年正月五十三為 桐門御番 同六年正月廿一為
大傳番

義重

山下左衛門
仕柳原武切大將

正識

實

山本千之助 九十郎

源兵衛

宝永二年七月十一日始 御目見
同七年己丑四六部屋在為大御者 稻葉駿河守組賜百俵
享保十三年冬里九六為淺草寺藏奉行
為中書侍大田忠四郎才記延享四年十月八日致仕可遊
宝曆四年己丑三十三改年六十三拜先四寺
与長國院殿同譽諮詢可遊居士

正春

山寺金三郎 源兵衛

實女

喜養又正識十

延寶四年丁卯八六家督二百俵 苗間而御老中堅松平左衛門
生江戸

將監傳之為小書請大同志四郎才記
宝曆十三年己丑十一月五日拜 拜先照寺
与寬廣院殿大譽到岸性哲居士

女子

養子正春妻

正慶

山寺九十郎 源衛

高姓正識女

生江戸
宝曆十七年己丑十二月 跡目二百俵為十書請者馬才才記
明和五年戊子五十九為大御者 稻垣長門才記



女子

母加藤

鈴木重頼

正勝

山本助八郎
母同

寛文二年壬寅生江戸直母
寛保二年壬戌五十二政年八十一
善光寺号選取院殿住持善智法
大姉
寛文十一年辛未生江戸

正治

山本五郎光衛門
母同

元禄四年辛未七十六政年廿一
并同寺号善照院殿住持善覺
信士
元禄十六年辛未六十二政年同寺
号任心院殿住持善喜居士

正火

山本又二郎 新五左衛門 致仕佳水

實同姓仁左衛門正世男 徳男
實母

寛文元年十一月十五日生

元禄十一年十一月八日為養子 宝永二年七月廿九日

五百石 菊向而御老中列坐 福葉丹後守傳之為小番詰

松前伊豆守組同年十一月三日為御小性組小田切土佐守組

享保八年登卯十一月八日為二九御前守居

同十七年十一月十五日告病歸為等合 同年十一月廿六日隱居

同年十二月三日薨 髮改佳水元文三年八月八日致年七十八 葬光臨寺号涼亭院殿念譽心月佳水居士

正盛

山本左兵衛

實鈴木李助重恒男

實母實母

延宝五年丁巳生

元禄十五年三月廿三日致年廿六葬同寺

号陽泉院殿念譽涼哲居士

山本

伊右衛門

新五左衛門

正相

實鈴木木五助重頼男 養子男

實母山本伊右衛門重利女

妻山本振津寺正堅女

享保三年丁酉十一月廿六日

明和六年五月十七日致年六十六 葬同寺号瑞成院殿 實母本然清女

大婦

元祿十二年巳外生

宝永四年丁亥七廿一為養子 享保九年丁辰七廿一初屋位

為御小性繼同廿九 為牧野伊豫守繼為守丸附

仲書院番同十七年壬子十一廿六家督五百名苟附御中

列坐於伊豆守傳之同年十二御禮狀銀馬代

元文四年庚七十九為守丸御書院番領頭宝曆三年至百

十二為守丸御目甘同八年戊寅七八及年六十葬

光臨寺号休徵院殿驗養正念風柯居士

女子

石川傳太郎一妻 石川山五郎正妻

女子

以美 美濃部彦十郎為能妻

母山本振津守正妻

女子
高

石川清光衛門政辰妻

正般

山本又之助
高

享保十一年丙午生
宝曆十二年壬子六及年三十七
葬同寺号瓶江院流香徳園居士

正貞

山本新五左衛門
母

壽万年和泉寺板障養女

實

宝永五年甲申五及年四十四葬同寺
号貫綿院殿板障養女練明了大婦

享保七年三月廿五日 女

宝曆八年戊寅十四日卯日五音石為中書諸島田庄五郎之記
同九年己卯四五為中書諸島田庄武田我前身也
同十二年壬午閏四月廿八日告病辭為中書諸島田庄大寺了記
寛政六年甲寅二十九日政年七十三奔光照寺
元藏院殿魏蒼如實了源居士

某 山本助八郎 明和四年丁未二月廿四日奔同寺

母万年和泉寺親澄居士号定鏡院華山勇禪童子
山本岩橋

正利 甘 壽院川久助一喜養子 寶天沢紀伊寺 女

寛政六年甲寅三月廿八日政年七十三奔
同寺号教倫院殿心蒼蓮室池生
大姉

生江戸
寛政六年甲寅五月廿四日丑五音石為中書諸島田庄武田我前身也
同年六月十三日詳謝之献銀馬代
享和二年壬戌七月十三日政年 奔光照寺

女子 久米
宝曆五年乙未生江戸
享和五年甲申六月八日政年七十三奔
同寺号慶孝院殿儀相隨良女

女子

安永九年三月二十八日卒
同寺号 和光院 良融 女子

義方

山本安之助

馬山本乙以即義方 養子

女子

母瀧川久助一喜養女

晋 女子

寛政八年八月二十五日卒
寺号 安光院 殿影五智幻喜 女子

正明

山本弁橋

伊左衛門

實曾根五郎兵衛 不詳

實女曾根五郎兵衛 不詳

事 伊左衛門 黒田五九衛門

女

安永九年庚子生江戸

享和二年冬十二月跡目馬小者請酒井但馬守文範

文化七年乙丑十二月六日御書院番 堂煩上臺好守文範

同七年丁未七月廿二日隱居

正

山本鑄之助

母

生口

文化十一年乙未七廿二家智五百名

無区高嘉武州七郎

[Faint bleed-through text from the reverse side of the page]

紀姓

山本

本國若狹

紋丸釘貫

勝正

山本千右衛門

任若狹州後出駿州

勝光

山本安兵衛

生駿州

慶長年中奉仕

大神名賜四百石元和三年乙辰奉仕

台徳公為御材木奉行

勝綱 山本 安兵衛

三九衛門

生江戶

妻關 兵九衛門正女

父跡目明府元正末十二廿一四百日為大御番
後小普請奉行延宝元年五月十二廿五賜金三枚四維銀二羽儀
同二年甲寅五廿四為二瓦御留守居
同四年丙辰 没

山下平九郎

甘酒

元和七年辛酉生

慶安四年辛卯十一新規為平 神田御殿御書院書賜
百五十俵後為御目付加合賜四百五十俵
延宝八年癸丑此為二瓦御廣敷御留守居
延宝 没

勝成 山本平三郎

母

生江戶

延寶 年 頭目四百俵同家康中十七為元
伊廣敷御留守居後為白山御廣敷書院御留守居同部母侍居

元禄八年乙亥十一月三日卒
号法眼道機居士

房常

廿

山不遇右衛門

妻阿五郎大友信英女

生山戸

部守白鳥大内番原氏我中身代協三右衛

元禄八年乙亥十二月三日卒
大友信加賀守傳之同十四年乙丑
与去室了出居士 奔信英

勝定

山木弥三郎

数馬

妻
貞女

生山戸

元禄十四年乙亥十一月三日卒
稻葉丹後守傳之馬十善信入島殿前在
享保三年乙亥十二月六日卒
同九年乙亥十二月二日卒
与凉雲院松照元信居士

勝俱

山本定五郎

貞康

母

生口戸

享保九年甲辰七二跡目四百五十俵若司門而得老才利至
安藤封馬守傳之為小妾得

元文二年乙酉十二月廿二生彦也跡子成侍為大御番此跡目子
但寛保元年辛酉七十八為宛傳小納戸

同二年乙酉十二月廿二及年 安國寺之溪月院住持清蓮居士

女同

服部九十郎

喜

勝豫

山本熊次郎

世右衛門

實

喜

才保十四年乙酉生口

寛保二年乙酉十二月廿六跡目四百五十俵若司門而得老才利至
相子左近將監傳之為小妾得後川口能登守子配時

宝曆八年丙寅九十六為御書院番大名保豊後守也

寛政元年乙酉五十二政年六十一葬保善寺

号還御院殿覺羽宗悟居士

勝茂

山本富五郎

寛政元年己酉七八跡目四百五十俵
為中納言
文化十三年乙亥守七為大御者五番組

勝義
山本三九衛門
信女

毒河野

延宝八年庚申二十九及毒河野
与陽光院殿若山氏結縁

生
延寶四年丙辰七十二跡目四百名同
水野同防身組貞子元享中子六廿三
大坂台番同二年九組
保元四年丁卯三組三條在番同
五年丙辰六十餘名
為大御者

勝忠

山本三之助

守兵衛

甘河野

生口

貞享元年丁未始 御目見

元禄 年 為地方御領

正徳四年丁未二上鳥新御領 奉土佐守組

享保九年辰上十五鳥新御領

同十年丁未七上鳥所廣敷御用人

同十二年辰上六上鳥所 同十四年丁未外明也七百御領

同二十年辰上五廿四御領 新室寺

号法身院殿切并了印居士

保英

關龜之助 丑郎大夫

母家女

元禄十七年戰以又親領為關部左内正武養子

女子

山本平兵衛正親孫

伴明

山本平十郎 織部 織部正

母家女

毒室金右衛門 女

明和元年丁丑正廿二及奔同寺

于揚柳院殿館岸負知方

元禄十四年丁未生口

享保十年己未十五切屋住鳥御書院番賜三官位

同年十二朔為御小納戸同十月布衣同十年甲午四月為
御中性同十六年壬寅十二月廿三叙諸大夫改織部正
同廿七年乙未八月五家督四百石進子二年壬午九月廿九附
同四年丁卯九月廿四為御小納戸頭取
寛延四年壬申七月十二日同為寄合室所七年壬午九月廿九為
少亮壬午頭同十三年壬申八月十五為侍持頭
明和元年甲申十二月十五為新侍番頭同五年戊子七月八
一攝政家元同八年壬申十月廿二以病辭為寄合
安永二年乙酉四月廿四卒年七十三寄合寺
号春隣院殿進位下德性在此大居士

女子

山本平兵衛正親吉

母

開五郎三郎

保忠

高

元保六年壬午生

元文二年丁巳十二月為開五郎大夫正美養子

勝成

山本永馬

織部

母

生

宝曆十二年壬午九月廿八却任為御書付在紫白丹後守越場

三百儀 安永二年卷六 跡目四百石
同五年御膳奉行寛政十二年未土 為丸
御留守居文化二年止 政年 年々寺

女子

山木次郎八

壽

宝曆十三年未土廿二及年同寺
寺山院殿覽在貞和年

勝明

山木寺兵衛

冊

文化二年至十三跡目四百石

勝次 山本権十郎

法同 妻野呂彦兵衛守景女

寛永三年丙寅八月廿四日為大御番松野内面頭越同五善辰
賜二首儀同十年冬酉二月加三首同十七年壬辰十二月
駿州市及

晴景

山本與兵衛

妻野呂角兵衛正富三男

實母

寛永十七年壬辰跡目並加土納賜二百石

同十九年年七十三為大御香大久保右京亮組
貞享三年丙寅十月廿三日病終焉中書
元祿二年巳 歿

明景

母

山本與三九衛門

妻野呂右衛門明景女

生江戸

延宝六年丙午三十九部在任為大御香初倉伊予守組賜
二百俵元祿二年巳七十跡目二百名菊間而御老中列坐
阿部豊後守傳之同九年丙午六月一為中國使臣官 傳中七

明元

母

山本源五郎

吉大吏

才兵衛

生江戸

享保 年

跡目三百名為小書請酒井中平以下

同十二年丁未三十七為大御香初倉伊予守組

元文二年丁巳七十一為御膳物方寛保元年辛酉六十六為
新御香榮茂七十六傳組

明

山本 奥兵衛 監物

冊

生口戸 幼若女郎

字永

通目二百名

同十年壬午四月廿五日 白浪甲斐守了氏為大御番在左馬頭在
改監物天明七年丁未十七大坂在番而致

明倫

山本 永二郎

實

實母

生口戸

天明七年丁未十二月廿九日 通目二百名為小普請定城久左郎了氏
文化四年丁未 及

明

山本 万之助

冊

生口戸

文化四年丁卯十二月廿三日 通目為小普請赤川織部了氏

二百名

外百甲子左守界居世高

武州高麗郡二部二百名十七日斗

同入明部

外百甲子左守界居世高

武州高麗郡二部二百名十七日斗

勝重 山本傳兵衛
廿四

生駿丸
元和二年由辰孝任
台徳公寛永九年奉命為大御番保科陣出陣
同十年左曹二七賜二百石同年十二段

正次 山本五郎左衛門

寛永八年奉命出江戸

日保二年七月三日長生寺
子壽老秋月十九日

寛永十年至西元正次年三歲知行上納之居百姓守兵衛
許成人不寛文二年壬寅二月新規為 神田御殿御書院
根来八郎右衛門能賜二百俵同七年丁未為御目付
延宝八年庚申十一月為
桂昌山仙家光天和二年庚子十一月加三首名
貞享二年乙丑九月十二及年五十五并寄宮野山長龍寺
号一學子院殿虎山良室居士

正親 山本 平兵衛

如 妻 山本安兵衛勝也女

貞享十二年乙丑十二月五日跡目六百五十九
元禄十三年乙卯閏九月十三日年 齊長龍寺
号楞嚴院殿相實大藏嚴居士

正信

山本 菅太郎
如 山本

五郎左衛門

城前寺

妻 前田

再妻 林 大學頭信 寸

元禄七年甲申生

同十二年八月二十九日六首五十九石菊門御老中列坐
阿部豊後守傳、為小寺傳

享保 年 為御少性組戸白若校方組

同十年巳十五出 御

西公以上朝拜馬場射 竟中矢四本同十六賜金三枚

同十二年丁未十一廿四以上 供成射射 竟同廿廿賜

金三枚御滿地而水野和泉守傳、同十四年巳首正六

實戶筋 妙成依鳥射留賜時服之字打子尾近時望傳、

同十四年七月十九日昨八以上而射射 竟改賜金三枚

水野和泉守傳、同十五年庚戌十三日田字馬場射射

授物 竟同十中賜金三枚同十七年辛子三廿七三子筋

御成中里郎而射射 上竟同年十三以上而射射 上竟

同十年辛子三廿六 高同廿七 賜金三枚同年五十八望

而射射 竟賜海黃三反同二十年辛卯三廿一昨十

大納言云高田馬場射射 上竟賜金三枚

同年十一日為妙性組與同年十二日布衣

延享三年丙寅四羽為 林宗裏附叙諸大吏改筑前守

皇曆六年甲子三望馬古寺傳奉行

田安殿嘉老天明二年辛寅十 馬所旗產行加三首左凡賜

九百石

同五年巳十二十九辛年九十年長龍寺

予園徳院殿後任下前院判利之機外傳宗右居士

正吉

匹田手印郎

右近

源九衛門

尚

享保六年辛子三廿三之馬 竹原物方 匹田小公止當尊卷子

正徳 山本
廿前日

五郎九衛門

喜加藤飛騨守明雅

喜林 大學頭佐 女

喜保十一年中平生所
宝曆十二年壬午九廿八部官任為御小性組及川阿波直
賜三百俵隨例 上覽西衛士之射矢便及射射力應
撰命釋獲又危後 遊收射禽獲之皆深賞賜者
字永思可也 為御度敷御用人在職七年服勤匪懈
而未有日敏廟也天明元年十一月十八日改年五十五卒

子 歸了 陸殿一法宗義居士

女子
女子
女子
女子
女子
女子
女子

神尾小大夫幸忠

始富
正常

山木八十八即北門出殺寺

母林 大學子頭信 才

寺田沼能登守意致子

生口戶

天明元年壬辰為祖又正信備孫承祖

同四年甲辰十一月八日御小納戸賜三首儀

同六年甲午 海日九百石

寛政五年壬辰同為御小性同六年丁亥十二月十六日諸火

改若殺寺同七年丙申四月十四日為小才又頭西九所

同九年丁未十月二日為御目付元所同十三年辛酉二月四日

同本九所寺和二年庚寅十二月 烏禁裏附

正

山木八十八

義作寺

母

生口戶

寛政 年

為宗御伽同

年

為所性

寺和元末寺西六十八所 佛本丸

高九百石由甚名寺中若羅物高入野川都賀郡五郎七百石名

寺同足利所三百一十一石寺外仙臺印地野川都賀郡八幡社領

大神君為三刈田原七十騎内
慶長十六年辛亥 歿

茂房

山本十太夫
生三刈

慶長年中考仕

大神戶後附屬 上越及忠輝君於信州賜求知
元和二年丙辰仕 紀伊頼宣君賜知行八百石

茂

山本十太夫

生三刈
任三刈先良君

生少戶 元祖四年辛卯生 宝永二年乙酉土佐北地御目見
宝永六年壬辰四大部屋住為御書院番 山本備前守御賜
三百俵 移住病解為小書信
宝曆四年庚辰八三動仕 指所

時幾

山中孫三郎

寶
寶永

弟小幡武共衛正見女

宝曆二年壬申正十二段年十九奔
同寺号滿城院故流水患香大師

宝永七年庚寅生

生口
宝曆四年甲戌八十三家留三百俵苗圃而待老中列坐松平
右京大夫傳之為小普請島田庄五郎了配
同五年乙亥十月廿七為御書院番八番
安永八年庚辰四月廿四歿年七十葬同寺
与放箭院殿中山自的左王

山中熊下茂

如

生口
安永八年庚辰七月廿五跡目三百俵為小普請

享和元年辛酉

時親

山中又四郎

實

實母

生口

享和元年辛酉八月三日跡目三百俵為小普請

838
297
116

時

七中源之臣



国立国会図書館 タイトル『本朝武家諸姓分脈系図』 請求記号 838-116

ガラス使用