

館陶縣志

第一冊

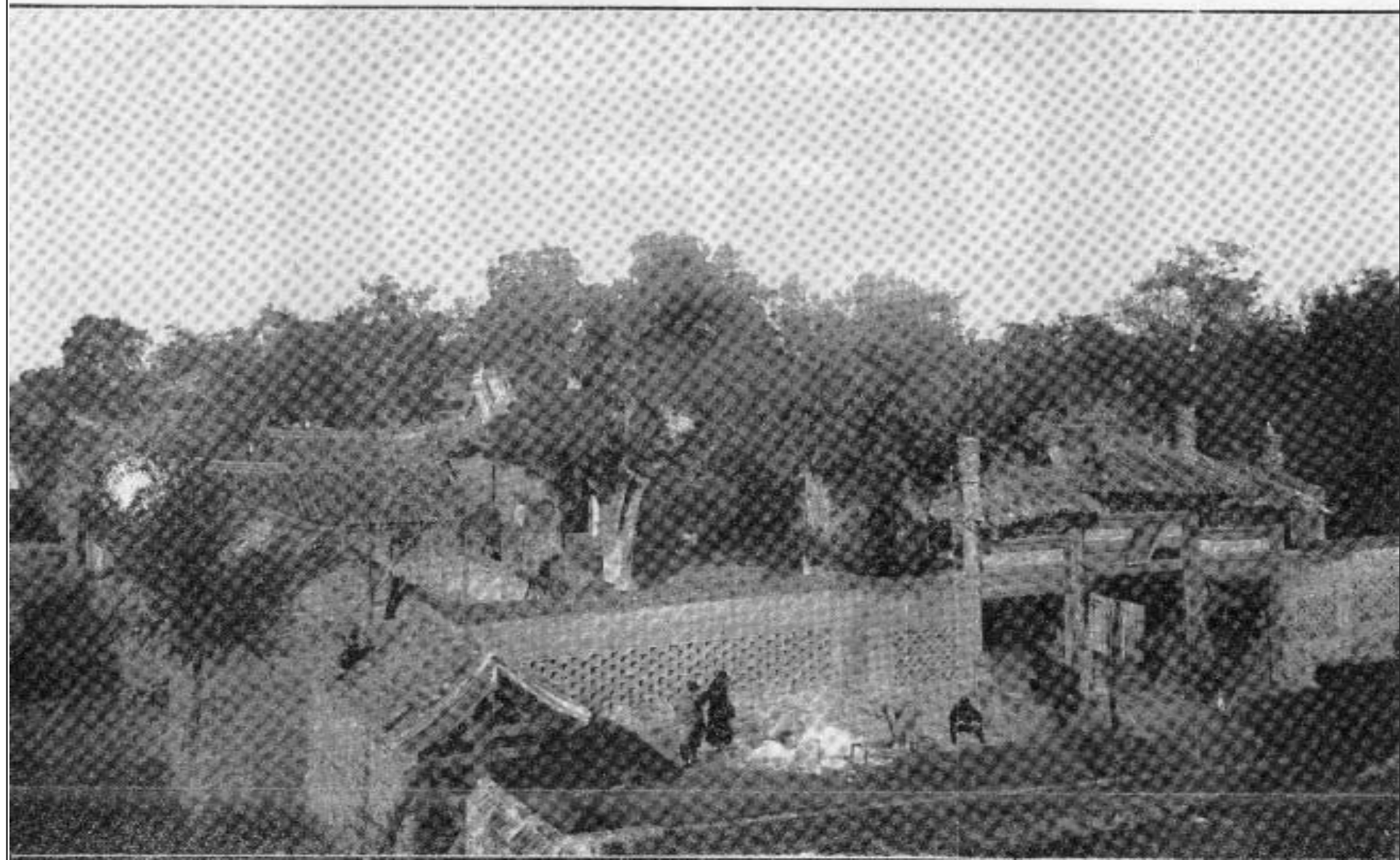
影合員職志縣修續縣陶館



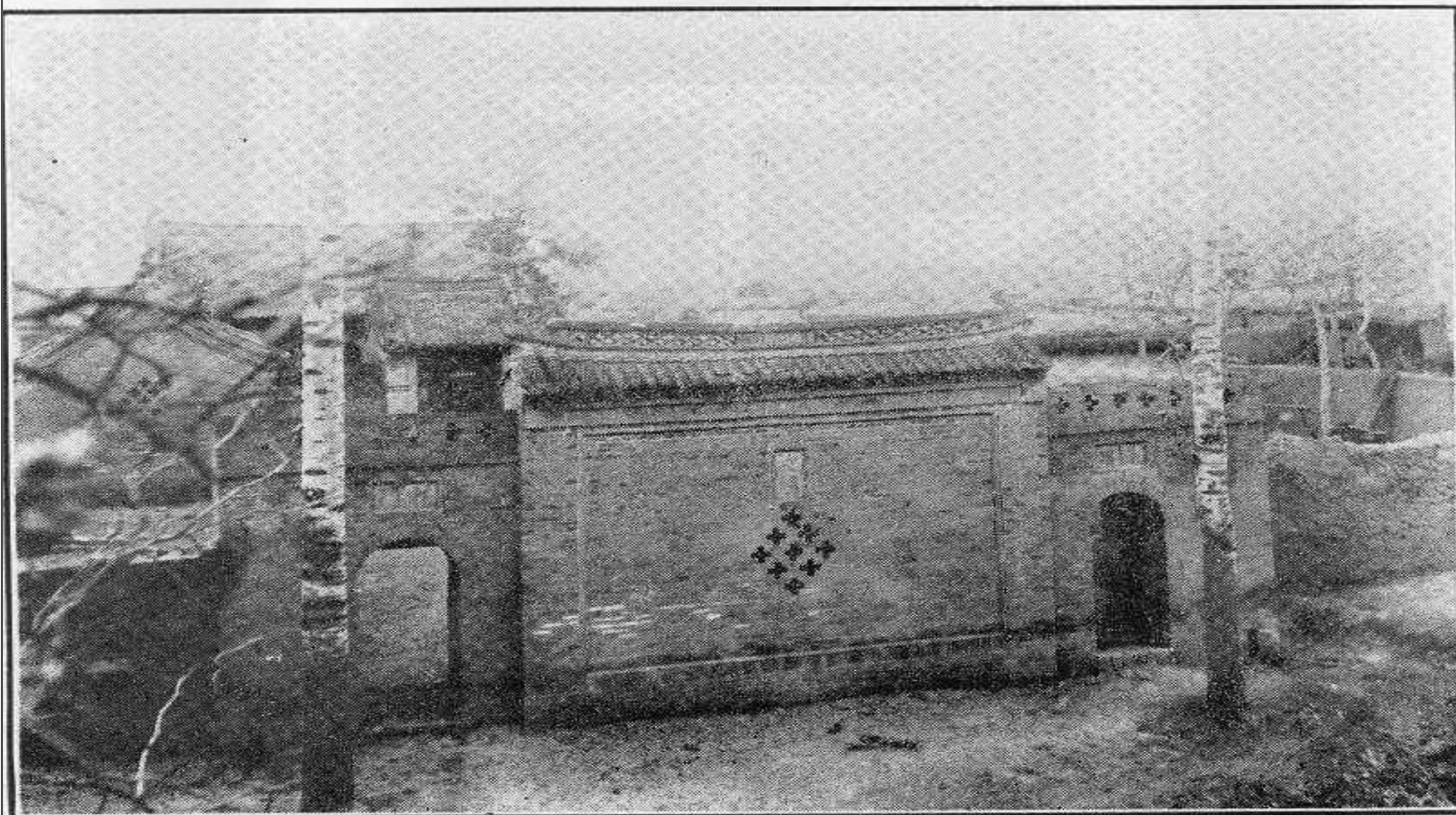
新任縣長兼督修王正華安



廟 文



卜子祠



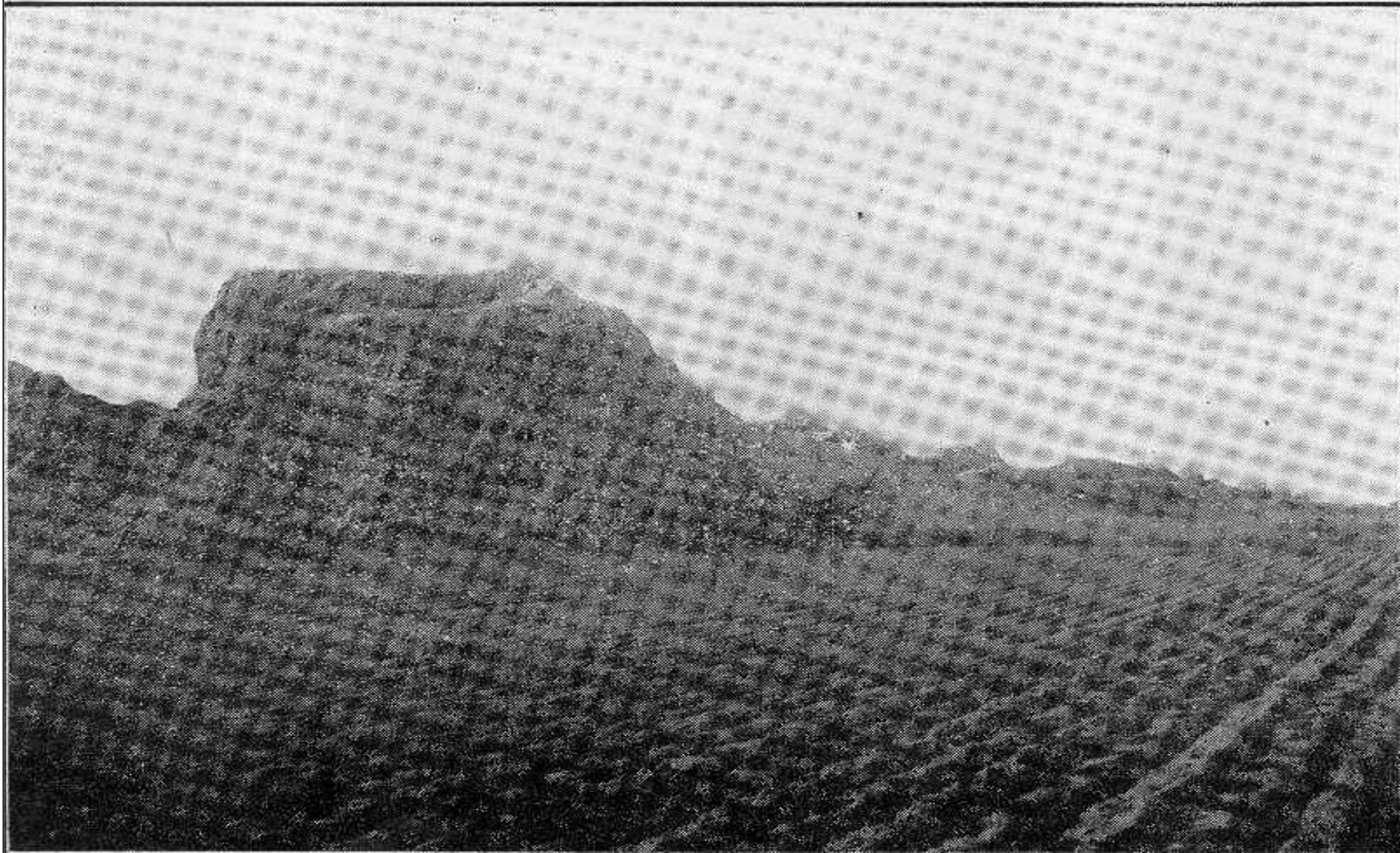
(在河西寨)

雲 晴 嶽 東

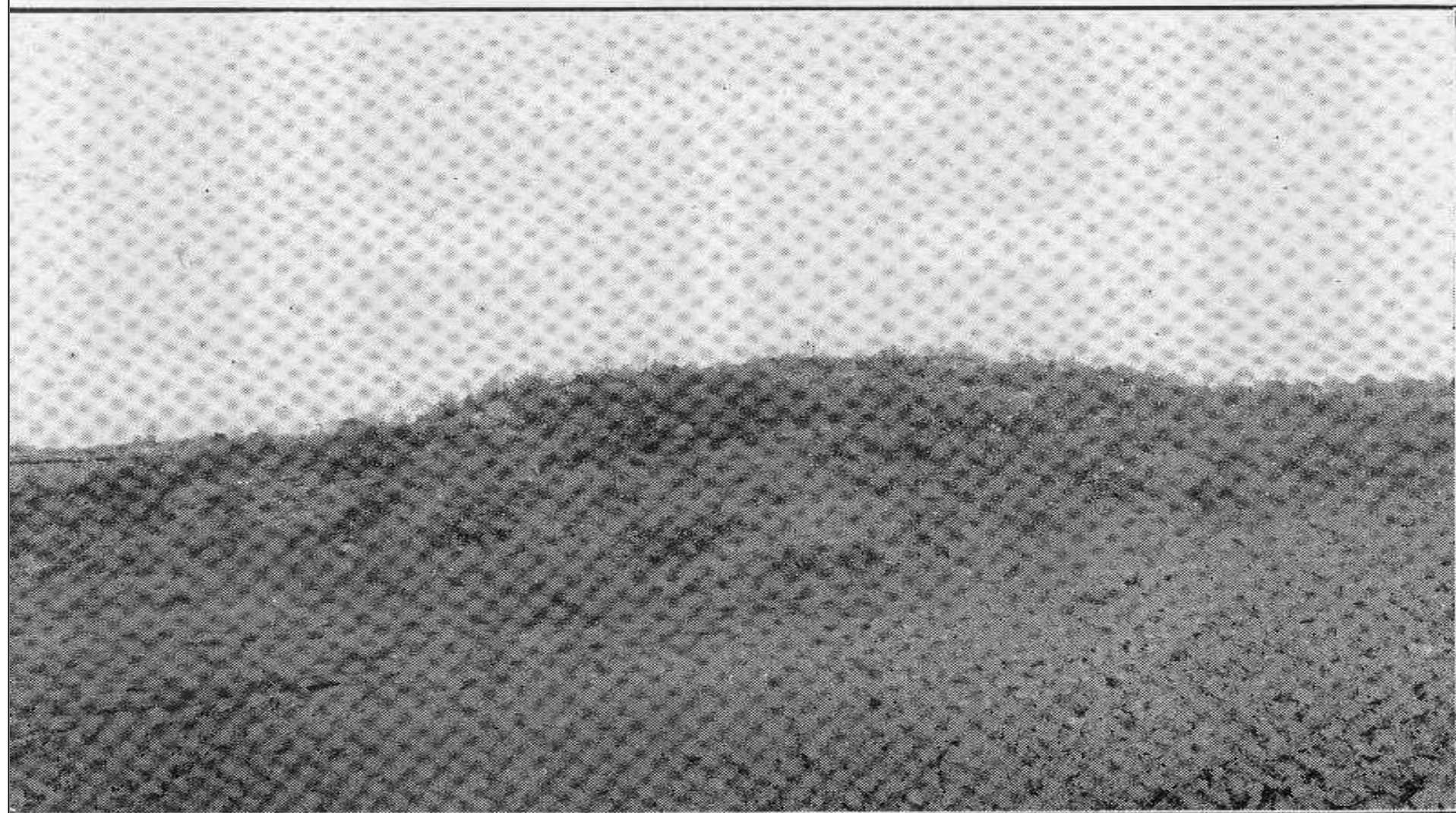


(景 風 前 廟 齊 天 外 門 東)

烟 曉 城 蕭

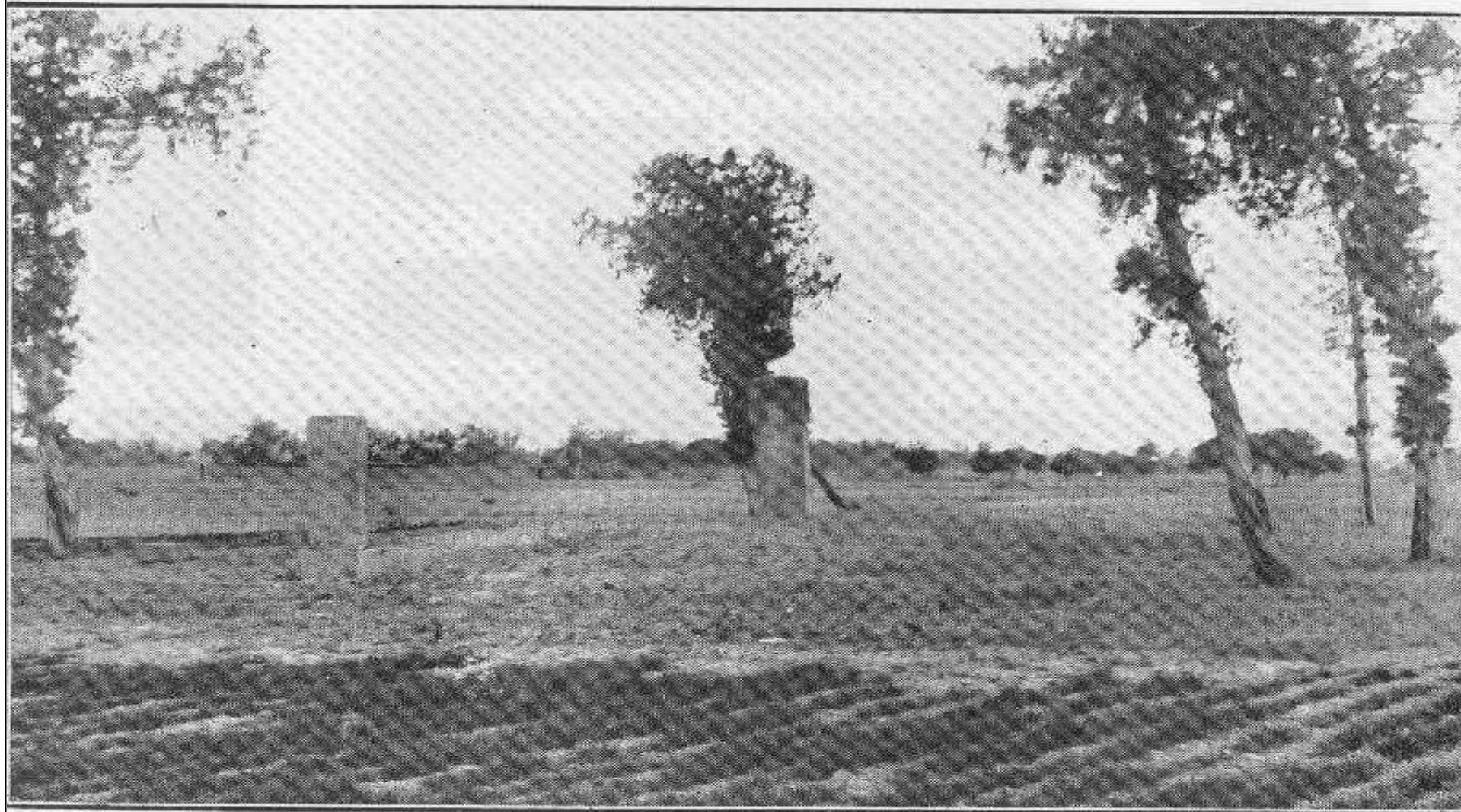


慕 祖 彭



(南西村店祖彭在)

墓 木 干 段



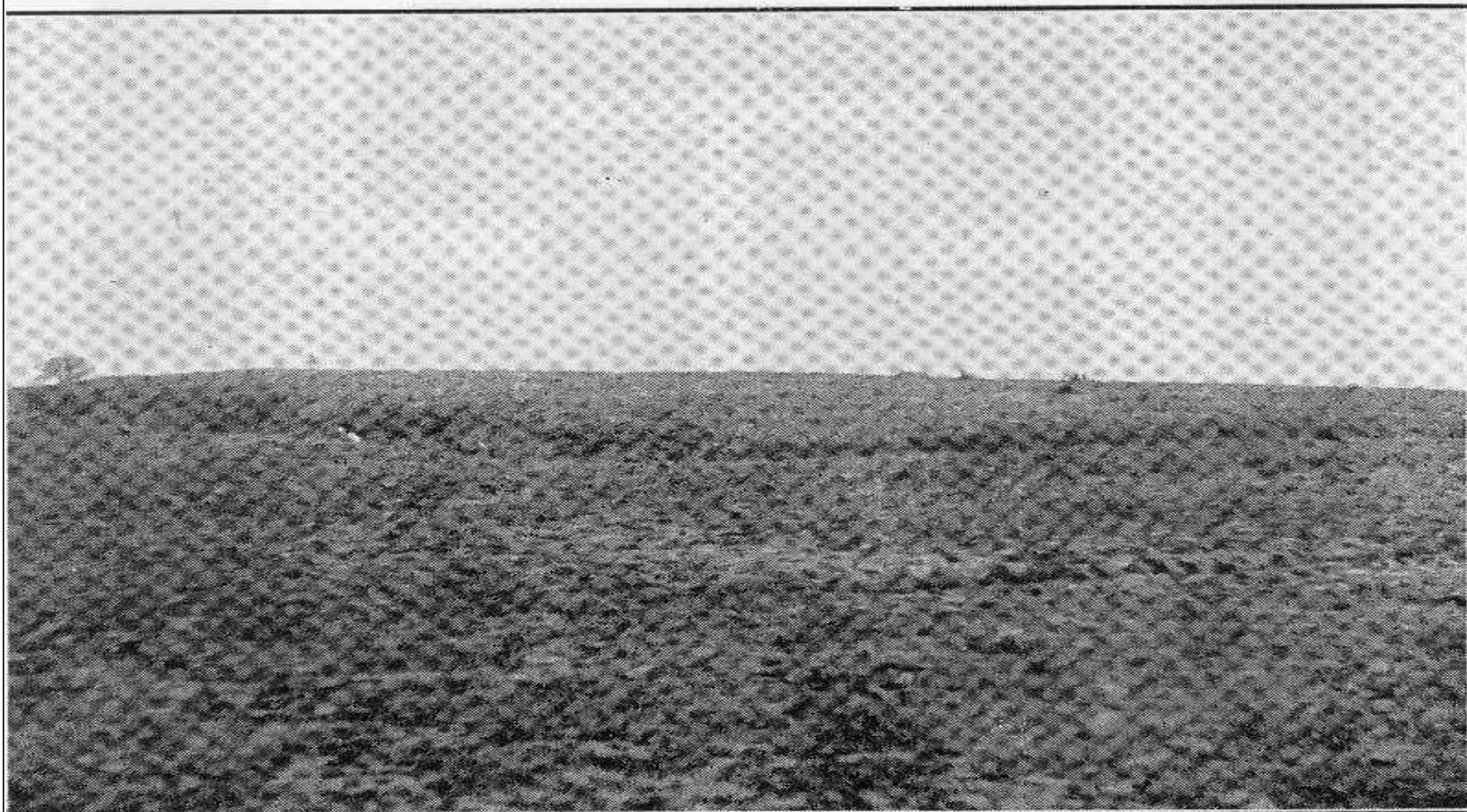
(北 城 在)

駙 馬 墓



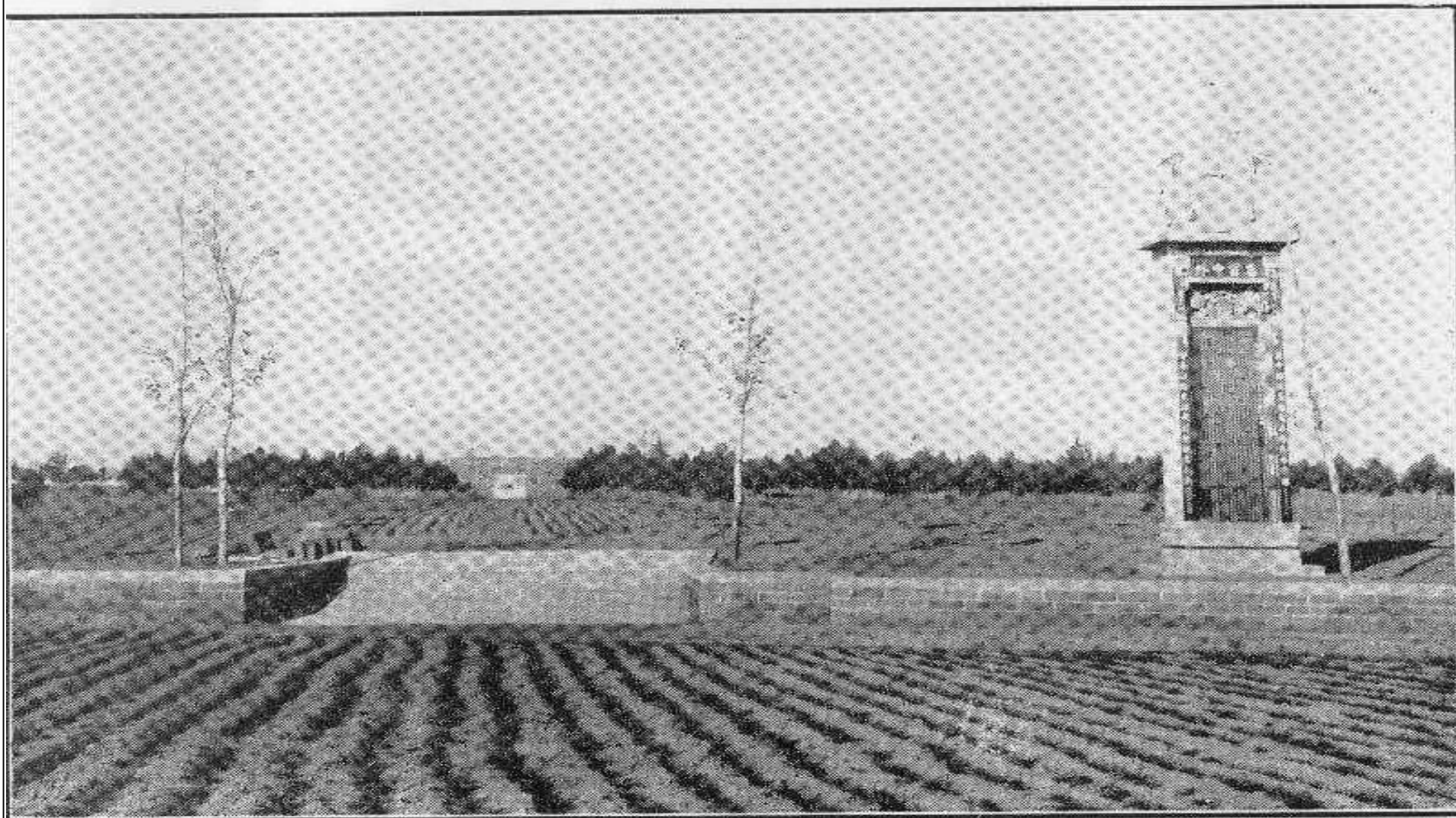
(在 王 馬 固 村 西)

耿 公 墓



(在 北 拐 渠)

王 上 將 軍 墓

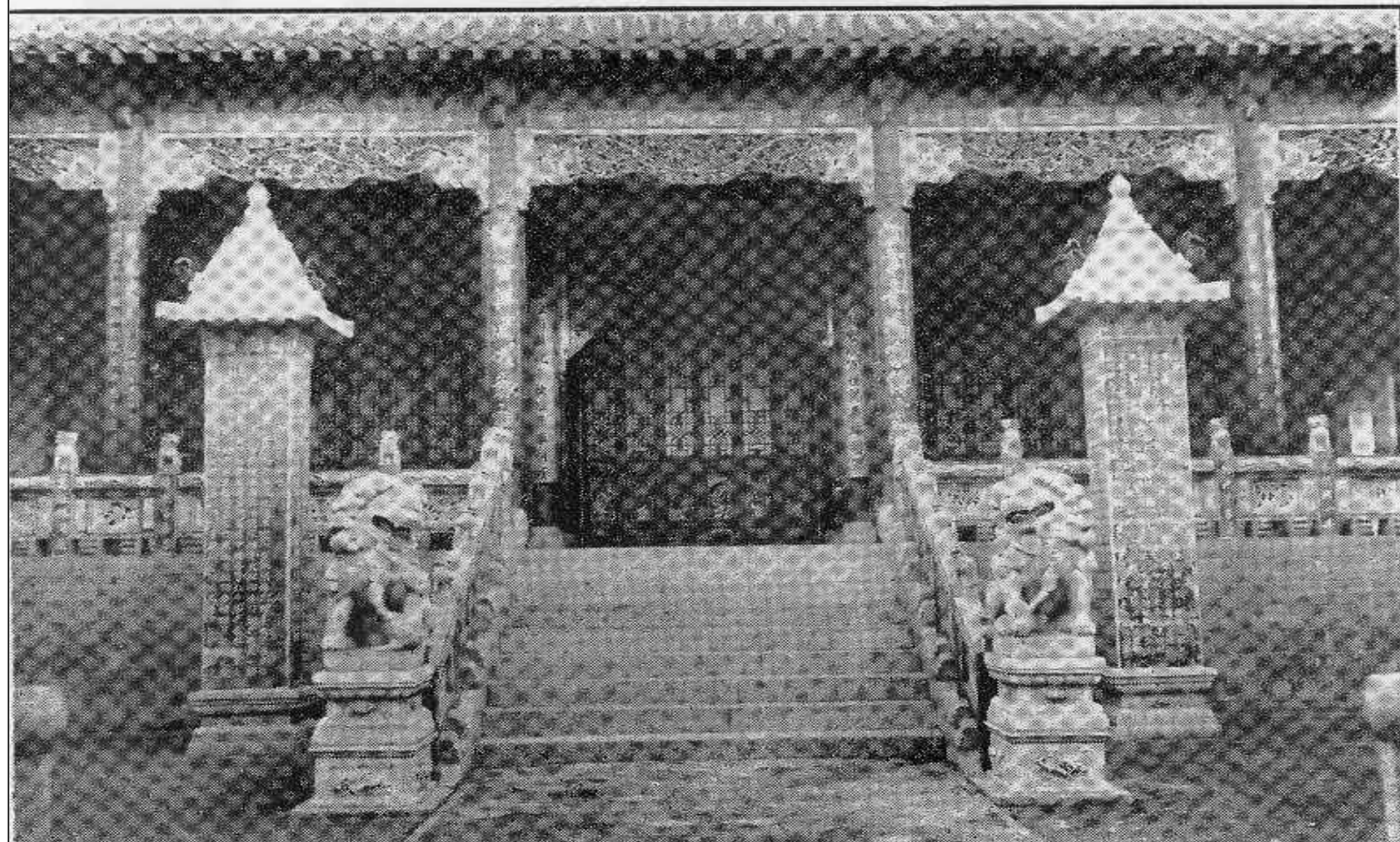


(在 陶 鎮 西)

王 上 將 軍 坊



王 上 將 軍 祠



田烈女墓



(在 蕭 寨)

館陶縣續修縣志序

民國二十五年春二月余由嘉祥調任館陶既視事郭君子嵐李君蔭清等來謁謂續修縣志已告成請余爲之序余署濰縣署嘉祥皆逢是役緣

上憲注意民生欲知全省沿邊扼塞之形與人民丁口登耗之數並各縣社會之習尚與政教之實施通令編輯縣志報省以備採擇爲山東通志之修館陶開局於甲戌年終竣編於丙子歲首當是時丁君伯謙在任甫脫稿而丁君去職余取稿而閱之見民性質直誠樸歷有所書士敦品行農勤稼穡近且振尙武之精神明親上敬長之大義曩聞館陶民馴易治信不誣己夫官與民必息

館陶縣志

新序

息相通而後可以相信相信相孚而施治乃可與圖功養民之政非一端行之必貫以誠教民之事亦多術導之必順其勢值此民心望治之餘力戒虛浮泄沓之習囹圄宜清也必欲使人無冤獄萑苻宜靖也必欲使野無游民事有可因者因之不遽改絃更張弊有可革者革之絕不因陋就簡對此心乃可對百姓對百姓乃可對上官余將振廢起衰與民衆共圖郅治也民衆庶其輔我而共策進行乎是書爲一縣之史援古可以證今彰往可以察來內中論列實獲我心事皆可信不取傳聞之詞言不蹈虛絕無靡麗之語寧嚴無濫竇質無華其對於財政經濟建設實業教育武備以及立法司法諸大端言之娓娓論之綦詳可爲今後借鏡之資

至其徵文考獻猶爲餘事耳閒嘗論之昔人之政雖不合於今也善師其意則無往而不宜今日之法固可垂諸後也僅襲其外則推行而多滯徒善不足以爲政徒法不能以自行古人已明明詔我矣敢不盡心力而爲之乎茲因論志書並連類及之聞是書出於高唐劉君之手而協修監修分纂襄纂與採訪諸君子無不踴躍從事要皆丁前任督飭之力居多余幸觀厥成特以付之梓謹弁數語用誌其緣起云爾是爲序

中華民國二十五年二月署理館陶縣縣長王華安譔

續修館陶縣志序

盛衰時也強弱勢也因革人也殷因夏禮周因殷禮損益因時折衷定制繼周雖百世可知殷鑒不遠周監二代湯武革命舊邦維新迄周而斯文大備天下爲公而夏家之揖讓乃變征誅之局井田古制而秦廢之阡陌遂嚴疆界之分慨自秦縣而後皇帝威權無尚專制淫威聿逞詩書火而墮聰明法制苛而箝口舌上自天子以下逮庶人階級判若天淵內由京師而外達郡邑肥瘠視同秦越故其興也勃焉而其亡也亦忽焉此無他失其民者失其心也自是而漢而唐而宋而元而明而清代狃家天下之故智唯逞軍國權之主義開國縱亦代有聖仁而繼統者每易變本加厲攬

數千年興亡史民族主義皆被摧於帝制主義以故治日常少而亂日常多歷代國史及一統志郡邑志紀事編年災禍頻見此豈運數之多乖乃人謀之不善下結民怨即上千天和故書曰皇天無親惟德是輔民心無常惟惠之懷民之所歸天必祐之治一國如是治一省如是治一邑亦莫不如是國積各省而成省集各縣而立猶指臂之相使不容歧而二之也館陶舊屬東郡劇邑民國革新廢府改隸東臨道

國民政府統一後直隸山東省縣有志始於明萬歷初清康熙四十四年乾隆元年一再續修之維時政尚寬大司牧者亦多賢君子保惠教誨乘時利濟故寬民之政如均里均牌除崔糧包空孝平

沙薄減則等皆其興革之犖犖大者實心實政後先輝映嘉道以降逮於咸同災荒迭倣繼以兵燹道殣相望流離日多館之民氣索然矣迨光緒間水旱頻仍萑苻潛滋宰斯土者非顛預失機輒操切債事其賢者每又不久超遷館之民猶是也而生日蹙而力日耗蓋厄於凶歲者十之一二而病於苛政者十之三四也志之云者與史相通貴於直書而尤貴於實徵非可以臆見參也况館志自乾隆初間失修迄今已二百年中經變亂官署之簡冊旣多摧殘私家之撰著亦多散佚此次奉檄續修期限攸迫蒐羅哀集尤非易易清如以異縣人旣不獲受教於館之先輩諸君子於邑中聞見又千百不能備一二承縣長丁公伯謙邀襄斯舉自慚譴

陋非筆削才幸得李君蔭清蒐輯於前諸君子校訂於後編次成書共爲十帙綱十有一而目詳其中首之以地理終之以雜誌體裁畧倣舊志其有於國體未合者則酌刪之新志所必要者則增輯之特是二百年中區域之隸屬戶口之增殖民生之豐耗物產之盈朒以及政教興革之事文化消長世運升降之機已不知其幾許變遷遠者旣苦文獻久乏近者又慮其屢更靡常時事日新月異而歲不同卽制因時變政由俗革而得人則政舉失人則政廢館之地不改闢館之民不改聚長民者善於撫字而教養之爲之民者善於自治勇於自衛相與努以以建設一文明強固之新館陶於邑乘中留一革命之大紀念是則私衷所殷殷期望者爾

是爲序

中華民國二十四年十二月高唐劉清如識

館陶縣志

新序

五

明萬歷四年初修縣志序

東昌府在東藩號稱劇郡而館陶隸之則爲鉅邑歲癸酉余以公除來牧茲邑入其境問厥誌咸曰無焉時深惜之而未遑也及今三載年穀順成而政務簡息迺得究心於是遂以屬學翰銓齋趙君一泉劉君晴川江君以領之開局於季冬而竣編於歲首余得總其成焉復就正於鄉大夫方伯春林武公咸有所評隲乃付之梓人叙曰誌豈易言哉仰以觀於星文俯以察於井牧中以浹於人事旁以麗於物情加筆削於成書而示從違於實錄一時成之百世傳之一人作之萬人信之化理關焉是誌之繫也豈易言哉道從世變人懷己私務博者濫矜能者誇鬪靡者浮喜誕者詭四

弊生而誌曰病矣他如列國之語藻思幽詞出於賢哲之手後世君子猶或非之况其次焉者乎是邑也僻在一隅會於兩畿邇孔孟之鄉聞詩禮仁義之教流風餘韻世漸人靡迄用有成迨我明興兩祖之所覆育列聖之所陶成以至今日二百年於茲矣追琢成章鳶魚率性化行而俗美長德而幼造民安而物阜誌不容以一日無也凡爲帙有四援其舊典廣以新聞稽之僉言附以獨見誌士俗則世運之升降見焉誌賦役則民生之豐耗見焉誌食貨則物貢之多寡見焉誌職官則政教之隆汙見焉誌科貢則人文之顯晦見焉以至沿革創廢之微災祥藝文之末莫不綱凡而備載之歷歷然如指諸掌百世之下其可讀而知乎繼自今典教於

是者因材質之宜爲啟迪之術可以作人矣司牧於是者肆剛柔之習達寬猛之方可以立政矣觀風於是者聽淳疵之音盡節宣之道可以貢俗矣即其已具而校讐之非徒備一方之文獻己也則是誌之成豈徒然哉若夫節烈之舉藐焉寡儔非故抑之也與其溢美而無徵寧闕如也秉彝好德人心所同表揚風教勵世之典則有後之君子在又何亟焉梓完題其首曰館陶新誌與撫搓之勞者凡十有二人因並列之左云

明萬歷四年元月知館陶縣事灤城李冲奎撰

清康熙十四年重修縣志序

志何昉乎自周禮職方氏辨九州之域而疆理以分後世置郡列縣於是倣古列國史各輯一方風土政教興革之事俾一人撫方夏者覽圖披冊周知海內大勢而輕重布之用以紹芳猷於往古垂炯鑒於來茲此王者大一統之規模未可執方隅之見測矣顧志在一邑輿圖旣隘廢置移易靡常昔人嘗以此爲論余謂不然自昔分并更遷之故莫不釐然可具考故欲得輿地之全蹟必先揣主一邑然後合之而郡而省以通纂一代成編則輯一邑之書者其條分縷晰之功蓋可少乎哉陶巖邑也踞舟車之衝人民蕃庶土肥而俗淳賢豪鍾生累代相暎古名人勝概所在有遺趾焉

館陶縣志

舊序

八

顧邑乘之修創自明萬歷初年閱今已百載其間風會固殊人事亦代謝更兼鼎革兵火之餘故籍寥寥無存者嗟夫此百年中豈乏人哉乃或與寒風苦雨而俱盡否則偕殘碑斷碣而同湮其僅存者蓋十之三四未逮也茲邑侯楚潛鄭公以名進士來蒞吾土翔洽吏民懷其德而樂其爲政數年間興衰起頽百務具舉每詢及邑志不禁慨然嗟歎久之值聖天子統一區宇修輯天下全書勅下郡邑令各述其志以獻屬予假憩田里公乃商予曰邑志不可以再稽此中秘之責也予聞而滋懼念生也晚旣不及受教先輩諸諸子又世籍郡城邑中聞見什不能備一二且非筆削材寧克膺斯任幸有汪君儀甫舊輯陶山攷一書廣搜旁錄殫苦心者

十年典問頗詳固文獻之徵也取而細披之復衷裁於郡志以爲
模楷編列大綱有十而目詳其中首之以圖考終之以雜志體裁
略備而又芟牽引之辭崇典核之要詳時事之變叅固陋之議寧
嚴勿濫寧簡勿雜寧闕疑以俟考稽勿輕信而恣臆說雖三代直
道難以復行然去私去僞必誠必慎此寸心炯然固將寄諸千秋
之下者也至甘棠遺思守此土者多賢君子芳聲偉伐恐歷久失
傳故名宦一傳殊歎寥落隱居自好寄跡深山與鶴鹿伍者率不
不留顯名冰霜潔操或賈志深閨中而泯沒弗彰者未必無人焉
之數者或典冊之靡徵或蒐羅之難徧或仍前人之論斷而失真
或採野老之傳聞而鮮當補罅漏而續成書是所望於將來者矣

斯編也托始乎汪君之哀集受成于鄭公之裁定復得諸君子精
以校讎予雖幸預編摩僅贊襄之力耳後之人攬圖而興曰斯當
日徵文考獻以備輜軒之採而壯盛朝大一統之模者也其駑駘
附驥共青雲而施不朽矣

清康熙十四年中秋日翰林院編修邑人耿願魯撰

清乾隆元年續修縣志序

我國家重熙累洽久道化成列聖相承作述著美洪綱畢舉萬目具張其遵道路而同風俗者固合千萬世而斂時錫福也雍正五年歲在丁未詔修直省通志以照同文之盛于是畿甸侯衛罔不率俾共事蒐羅以襄盛軌時館陶邑宰涇川趙君知希賢達士也哀集舊聞益以新緒爲續乘凡一十二卷上之郡守嘉魚金公啟洛潤色成書乃未謀剞劂而相繼芟舍是稿遂什襲於諸生李子志杜之手乙卯秋余自堂邑來攝館篆披閱舊志慨其殘缺銳意修舉而竊未逮也適得趙君續志于李生之篋遂付諸梨棗而爲之序曰凡邑之有志山川人物風氣之盛衰相因而見也土宇版

章戶口之登耗隨世而易也此其大者其他踵事增華姑不具論然盛衰數也而實因乎人登耗人也而實關乎數不爲之剖析著明無貴乎載筆者矣館陶爲晉趙東鄙自秦縣以來向稱名邑再成之邱不足以當名山之限然而大河遷徙自泠礫以北陶實當其衝前瓠子而興歌後宣房而兆役陶之爲陶蓋亦昏墊相乘矣今者洪濤南去無復汎濫之憂漳衛交流不煩推輓之力廟堂之碩畫君相之共咨不知幾費經營而後獲此安瀾之慶也故曰數也而實因乎人陶賦舊甲澶洛自元明始改隸東昌世廟以前和鈞關石代無成令萬歷末年定爲條編之額賦爲中上我世祖章皇帝入關定鼎新政反商而惟正之供厥惟由舊陶之地不改闢

也陶之民不改聚也而榆園蹂躪之餘丹漳橫溢浸灌幾二十年昔之膏壤變爲磽瘠司牧者歲必取盈去鄉者積重難返撫字心勞催科政拙不得已而調停輕重設爲包荒之法其初爲權宜之計以廣招徠而不知遲之又久竟成厲民之政也今聖天子勤求民瘼湛恩汪濊與日俱深減稅蠲租不以墨守成法爲最治故凡豁除民病之請朝奏而夕報可今爲陶計履畝而征之仍其舊則無沾蓋於不毛之士無吹索于來復之民乘時利濟善推所爲斯則今日之急務也故曰人也而實關於數也蓋天地之氣化必有待於參贊之聖人而補救之事功必遠勝於垂創之成法其理固然則人與數之交著其功者也趙君之續是志也知之而未嘗言

之毋將曰自有能言之者余之叙是志也言之而未嘗行之毋將曰自有能行之者今而知綸綍之所旁求與輶軒之所採擇固即陳詩納賈之意豈徒侈一統之盛而畢三長之能事也哉是爲序清乾隆元年端月之吉管堂縣攝館陶縣事甬上張興宗撰

重刻館陶縣志序

邑之有志猶國之有史也所繫詎淺鮮哉館陶志創自前明萬歷年間至國初一再續修燦然大備余於今年初奉檄攝篆茲土下車後搜得薛子良玉及宋子金鏡珍藏志書閱之繫是乾隆元年舊集嗣遂失修夫乾隆迄今百有餘歲矣遐思其間形勢變遷人物代謝正有多需記載者披覽之餘慨焉興修舉之志公暇延紳耆詢商僉言代遠年湮中經兵燹莫由攷稽分存故家之舊書亦復盡嗟散佚一旦修舉恐非易易而余懷耿耿難釋然也囑各加意採訪旋即設局相待以期蒐輯成帙濟美前徽適諸生耿子明斗等以薛子宋子所藏舊志原本先行繙刻廣諸流傳爲請并問

序於余余固譎陋然思此舉可繼往開來亦正聊勝於無謹綴弁言使之重付手民一仍其舊俾讀是書者撫編觸懷藉得各述見聞以爲重修地未始非感發之一助余實有厚望焉是爲序

清光緒十九年歲次癸巳秋七月旣望署館陶縣事金陵劉家善
謂元氏撰

重印館陶縣志序

蓋聞莫爲之前雖美弗彰莫爲之後雖盛弗傳是故纂玄紀要彰微闡幽前之事也繼往開來發揚光大後之事也館陶爲振古名邑而志書初修於明季清初迭經增修始稱哀備後之考風土闕文物徵節義者乃得有所取鏡焉前賢之功偉矣盛矣余以民國十九年秋來守是邦適當匪亂之餘士婦之襟淚尚溼商民之驚魂未定撫綏流亡整備團務費時數月方慶安居然因修治鄉村道路挖濬縣城濠塹建設各區電話以及實行自治法案改劃縣區成立區公所訓練鄉鎮長籌備清鄉等等要政之故對於本縣志書未暇寓目每引爲憾今幸地方少安庶政就緒思欲求縣志

而讀之縣府無存焉詢之四局無存焉徵諸四鄉費幾許調查之力始於王射斗處得之噫何其僅耶設非王君爲縣中耆宿博學好古者則此一部亦恐不可得毋使一再修志之前賢難安於九原乎爰詳披閱其內容係重修於康熙十四年而紀事止於雍正十三年及光緒十九年知館陶縣事劉家善重刻而未修是在有清已有百數十年之缺略繼以民國肇造推翻專制改建共和開亘古未有之變局其間之興革除疆域外幾完全另成一系統况

國民政府成立制度又經一變一言重修亟當重修矣惟採訪需時編纂需材設局需費非期以歲月難望成書業與縣屬四局局

長及各區區長等詳商辦法更端進行目前所急不可緩者則舊志成書已將絕跡設非速謀翻印匪惟無以彰前賢廣流傳且恐并舊日風土文物土婦節義尙膾炙人間者亦渺乎不可聞矣吾爲此懼乃先收舊本捐廉而付諸梓非敢云示後世聊以使前賢之功不自我而墜則私衷其慰云

中華民國二十年八月館陶縣縣長保陽盧少泉撰

重修縣志姓氏

清康熙十四年

知館陶縣事潛

江鄭先民增修

儒學訓導濱

州王中興全修

翰林院編修邑

人耿願魯編次

內閣中書舍人邑人高重光

候選通判邑人文運隆

舉人邑人鄒魯全編

貢生邑人汪鳳翔輯述

主簿山陰王詔

典史南昌萬國讓督刻

文庠生牛維嶽

館陶縣志

修志姓氏

十五

么文捷

姚純

耿願愚

耿願良

文蔚

李景

冀諾

秦英奇

侯良屏全訂

續修縣志姓氏

清乾隆元年

知館陶縣事涇

川趙知希草修

署館陶縣事黔

南曹 纒繼修

攝館陶縣事甬

上張興宗督修

儒學教諭大

野呂心佐

教諭不

夜于光祖

訓導

孫銓全修

主簿

楊山立

典史

黃世爵

舉人

耿賢舉

姚班

館陶縣志

修志姓氏

十六

貢生

王珏

王大光

李溥

霍秉仁

州同

徐璉

李志杜

監生

高枚

李志棟

汪之佐

李志梓

庠生

卜繹孔

劉廷瓚

寇公栢

劉廷瑞

卜友

秦之璽

秦謙

孫宅揆

鄭杜

王永光

館陶縣志

修志姓氏

十七

鄭柱 王溥光

王珍 李志樸

汪道炘 李志樞

宋效濂 李志本

李志東 李志楠編校

重刻縣志姓氏

清光緒十九年

知館陶縣事金陵劉家善

儒學教諭平陽王學益

署訓導平陵趙燦廷

廩生耿明斗校對

劉士林校對

翟蘭彬校對

增生史元英校對

歲貢候選訓導樊金泰

廩生胡化南

趙燦輝

館陶縣志

修志姓氏

十八

熊廷獻

閻清臣

宋金鏡

增生趙樹毅

馬維驤

張召棠

梁肇敏

重印縣志姓氏

民國二十年

縣長

盧少泉

秘書

邢長春

第一科科长

單慶林

第二科科长

朱紹韓

公安局局長

吳天錫

建設局局長

王金芝

教育局局長

郝寶善

財政局局長

張鸞芹

第一區區長

趙之濬

第二區區長

王元泰

館陶縣志

修志姓氏

十九

第三區區長

程官雲

第四區區長

沈欽文

第五區區長

霍瑞雨

第六區區長

韓樹棟

第七區區長

么富恭

第八區區長

郝介眉

商會會長

張拱辰

副會長

張冠甲

縣法院審判官

仇立鼎

檢察官

黃敦漢

續修縣志姓氏

民國二十五年

督修署理館陶縣縣長豫杞

王華安

督修前署館陶縣縣長平陰

丁世恭

協修第五科科长邑人

郝寶善

監修第三科科长邑人

張青箱

正纂

清歲貢生五等嘉禾章前山東臨胸縣知事歷任鄆城臨邑臨清霑化等縣承審員高唐清平文登平原城武等縣法院檢察官

劉清如

分纂邑舉人

汪毓藻

分纂邑優廩生

李蔭清

襄纂薦任職邑庠生

王繼曾

襄纂前道區區長

郭子嵐

館陶縣志

修志姓氏

二十

襄纂前仁區區長

于慎臬

襄纂

山東

高等師範畢業前署四川達縣縣長么俊生

襄纂山東河海工程測繪學校畢業

崔德隆

第一採訪員 清貢生

李繼昌

廩膳生

任致敏

邑庠生

崔寶璋

邑庠生

張經正

武庠生

杜清臣

杜清河

張壬辰

第二區採訪員

邑庠生

鄭光斗

邑庠生

張清雅

邑庠生

李逢瞳

邑優廩生

王雲階

王元良

第三區採訪員廩膳生

張鳳文

廩膳生

張耀宗

邑庠生

劉佩珩

武訓小學校長

張善守

第四區採訪員邑庠生

王建鐸

邑庠生

靳東溪

第三師範畢業

鄭元善

山東公立農業專門學校畢業

辛攀桂

山東公立農業專門學校畢業

王如山

第五科教育委員

沈文

初樹勳

劉登瀛

第五區採訪員

邑庠生山東高等學校畢業

張鸞芹

邑庠生

呂臨川

邑庠生

孫廷英

邑庠生

孫占元

山東公立農業專門學校畢業

楊景時

第三師範畢業

武硯峯

邑庠生

范沛瀾

教育經費委員會會計

解煜軒

張廉

第六區採訪員

邑庠生

閻公弼

邑庠生

張煥然

邑庠生

張華國

陝西財政訓練班畢業

張維藩

民衆教育館館員

王毓清

第五科教育委員

古明霞

李益齋

王延芳

韓俊傑

張金鐘

第七區採訪員

東昌初級師範學堂畢業金廷楨

前第七區區長

么富恭

前第四區區長

李書勳

陶鎮完全小學教員

胡英奇

山東省單級總所畢業

魏鳳瑞

城內完全小學教員

孫陞名

第八區採訪員

國務院存記簡任職

郝逢泰

邑庠生

閻一枝

邑庠生

甯連登

邑庠生

劉錫麟

城內完全小學校長

段富勳

劉衛卿

羅化翎

王怡庭

劉景璋

郝立勳

閻兆麟

劉英才

吳西庚

魏春芳

薛景秀

邑庠生

編校

事務員

助修縣志姓氏

民國二十四年

王	劉	閻	張	焦	張	劉	張	王
維 ^繼	景	公	維	麟	俊	國	維	占
曾	略	猷	衡	祥	峯	楨	璽	元
助	助	助	助	助	助	助	助	助
洋	洋	洋	洋	洋	洋	洋	洋	洋
壹	貳	貳	貳	叁	叁	肆	陸	貳
百	百	百	百	百	百	百	百	千
元	元	元	元	元	元	元	元	元

館陶縣志

修志姓氏

二十四

馬	范	崔
獻	築	振
夫	先	東
助	助	助
洋	洋	洋
壹	伍	伍
百	拾	拾
元	元	元

凡例

一 館志自清乾隆丙辰續修後迄今已二百稔中經兵燹文獻寡徵光緒末年雖有鄉土志之編輯然以稽考不便亦有未盡詳備者民國革新舊志體例間有未叶時宜茲加補訂尤爲不易自不得不酌爲增輯以符新制疏漏之處尤多遺憾

一 舊志綱有十二目四十六每篇綱目下各有序茲編綱十一目五十九凡十帙迄民國二十四年止各篇綱目下亦并數語第國體既更事例自殊既難斷代爲書體裁攸關自不能不酌加通變以應趨勢

館陶縣志

凡例

二十五

一 舊志輿圖建置兩篇內編列御迹封爵坊表等目今以國體更新御迹一目不詳封爵編入大事志內坊表列入雜誌以便稽考

一 舊志編列選舉賦役學校三綱今彙列於政治篇內以明統系分標以一二三四等字以清節目至財致經濟原理不同學術攸別茲爲分別敘述而以舊志田賦列於財政項下戶口另列一目以便稽考舊制科舉與新制學校併列於教育項下更增列建設實業武備三目俾觀者注重民生民族各主義

一 法治黨務二綱舊志所無今以國體改爲共和實行三民主義採用五權憲法法治與黨務均屬要中之要茲故分別編

列撮其旨歸俾後之觀者藉研討自治原理正確黨的認識
發揚民族主義

一 凡舊制如封爵等之不適時宜或未合國體者要未始不可
備考古者之借鑑或師其意而變通以盡利若盡削其迹亦
殊乖酌古準今之本旨故增輯大事志一篇備記舊典新制
暨先後災祥變亂等事以資考證

一 舊志職官祀典二編間有未合新制茲將祀典易爲禮俗因
革並舉以通時變職官則昔今官秩并列增入政績鄉官二
目凡歷任官佐之有功於民及本籍人士之遊官外省者順
序備錄舊志名宦一編所載即彙列於本篇政績項下以期

便覽

一 宗教舊志未詳現行約法既予人民以信教自由權世界各
國亦莫不賴有宗教以表彰民族之固有特性并養成其一
般信仰心我國擴大民族主義以蘄大同之治則宗教信仰
亦宜應現代趨勢以闡明其旨歸而淑一其同然之善性

一 人物一篇仍皆載其已故者至現任現存則於職官篇鄉宦
項下僅述其經歷恪守作志成規不敢阿私變例至節烈雖
非現代潮流所崇尚然於我國禮教風化攸關仍於篇末載
入列女一目各依年代先後列述其行實但歷年既久舊者
既難徧爲搜輯新者亦應詳加考徵錄必擇尤事務求實仍

守寧嚴母濫之例以重名節

一 藝文一篇除採錄通志所載經史子集並金石類外文類詩類則錄舊志所載間有涉及採訪所得者要皆以有關政教風化或深饜人心者按類輯入其僅關於個人贊述之文類限於篇幅礙難備錄閱者見諒

一 是書編次功僅期月舛誤失檢躋駁滋多訂而正之擴成完書敬俟後之博學君子

續修館陶縣志目錄

卷之一

地理志

輿圖 分野 沿革 方域 山川 城池
建置 形勝 古蹟 陵墓 附八景

卷之二

政治志

區域 戶口 制度 財政 經濟 建設
實業 教育 武備

卷之三

法治志

立法 司法

卷之四

黨務志

秘密時期 公開時期 整理時期 經費
黨員 黨務概要 民衆團體及其他

卷之五

館陶縣志

綱目

二十八

大事志

典制 災祥 兵警 封爵 封贈 褒揚

卷之六

禮俗志

典禮 風俗

卷之七

宗教志

釋教 道教 基督教

卷之八

職官志

官牒 政績 鄉宦

卷之九

人物志

顯達 義行 孝友 儒林 忠烈 方技
烈女

卷之十

藝文志

經部 史部 子部 集部 文類 詩類
金石類

卷之十一

雜志

遺蹟 軼聞 附錄

館陶縣志



綱目

二十九

館陶縣志卷之一

地理志

輿圖 分野 沿革 方域 山川
城池 建置 形勝 古蹟 陵墓

考周禮以司徒爲地官凡以地者載養萬物立司徒掌邦教亦所以安擾萬民體國經野固圉宅師地理之有關於國計民生者至繁且鉅自封建易爲郡縣一邑之輿地與全縣之文化進退生計羸絀地方安危均有特殊之密接關係館陶地屬古冀州界在齊趙魏衛之交號稱劇邑雖曠野平原向無高山大川之峻險然枕陶山襟衛水北暨東北接界臨清西北西南又毗連冀省扼南北咽喉古稱輿區有由來已況民俗勤儉有陶唐氏之遺風禮教沾濡沐孔孟子之餘澤現值民國更新科學競

館陶縣志

地理志一

三十

進尤以本境之地理爲自然人文兩科學之基礎則凡爲治爲學暨務農工商各業者亦罔不以地理爲其權輿也志地理

一 輿圖

館古名邑自戰國時趙置館於陶邱館陶蓋於此得名其地枕陶山襟衛水處齊魯西偏曩爲燕京通衢久已號稱劇邑舊有圖式畫其城郭山川鄉鄙之狀惟自民國更新政府治權與人民政權並行相輔新劃自治區域與舊劃區域不無變異原製舊圖與續製新圖均足備考古徵今者之披覽而資其觀感茲特分照舊式新式重爲繪圖如左

圖列首冊

二分野

清類天文志室壁在亥自危十三度至奎一度屬衛分河北開今

封白馬大名澶懷
衛相濮皆其地

唐天文志營室東壁娵訾也自王屋大行而東得漢河內至北
紀之東隅北負漳鄴東及館陶聊城又自河濟之交涉滎波濱
濟水而東得東郡之地古邶鄘衛凡胙邳雍共微觀南燕昆吾
豕韋之國自間道王良至東壁在豕韋為上流當河內及鄆鄴
之南得山河之會為離宮又循河濟而東接玄枵為營室之分
輿地考曰營室衛分野今靈昌濮陽之西北境
博平之西南境皆是
考舊志原繪有分星舊圖茲依式重繪如左

館陶縣志

地理志二

三十一

分星舊圖



此圖出鄭康成以
春秋十二國分配
十二次舊志是之
遂以館陶為大梁
畢昴胃分今考定
在室壁間

分星圖



此圖不指定九州
分配今按職方氏
所言九州東西南
北自有定界觀地
界之所抵知星上
之所辨館陶為冀
州之地則館陶之
分星即此圖亦可
攷見其略矣

館陶縣志

地理志二

謹按一統志東昌天文危室分野考史記營室東壁分野在
東郡魏郡文獻通考營室東壁得齊宋趙魏之交
唐天文志所載營室東壁得河內東及館陶其分邑皆在東
云衛受封河內後徙楚丘河內本冀州所部其分邑皆在東
郡故通志因之曰室壁在亥衛分野為東昌濮范臨清館陶
等州邑今據諸書斷之館陶屬室壁分野無疑矣舊志及臨
清縣志俱稱屬州其地多在西北與今疆域不合又云營室
東壁衛屬并州其地多在西北與今疆域不合又云營室
張周三輔分野河東入張一度河內入張九度益參錯不足
據總之天象渺茫郡國廢置名殊欲執一邑分域強合纏次
之度如符節然難矣易曰觀乎天文以察時變周禮保章氏
辯土觀星以察妖祥蓋聖人之所以修倣而設教也豈其微
哉復按新山東通志星分野可以互參
所載東昌天文危室分野可以互參

三 沿革

館陶古冀州地春秋時晉冠氏邑後屬趙西北七里有陶邱趙置館於其側因名館陶秦屬東郡漢置館陶縣屬魏郡後漢因之魏晉屬陽平郡石趙徙陽平郡治於此後魏因之後周大象二年兼置毛州隋開皇初廢郡誤以屯氏河爲毛氏置毛州領縣四堂邑博平冠氏臨清大業二年州廢北徙四十里建今治爲縣屬武陽郡唐武德五年復置毛州貞觀初廢爲縣屬魏州大歷中改名永濟尋復置館陶縣天寶初屬魏州魏郡宋建隆四年復置永濟渠於館陶熙寧五年省永濟縣爲鎮入焉尋復屬大名府金因之元屬東平路至元二年改屬濮州明洪武初改屬東昌府弘治二年陞臨清爲州割屬臨清清朝屬東昌府民國元年府制廢改屬濟西道三年濟西更爲東臨又屬東臨道十七年廢道直屬山東省政府

茲列沿革表於左以備參攷

山東館陶縣沿革表

兩漢		館陶縣	屬館陶郡
魏晉		館陶縣志	陽平郡魏黃初二年以魏郡冀州治館陶晉屬魏州館陶縣郡志黃初六年為魏王國太初六年復改按魏志水經注皆云館陶為魏陽平郡治獨元和志云館陶魏屬陽平郡石趙
後魏		地理志	陽平郡屬司川館陶縣郡治縣之館陶故城
齊周		沿革	陽平郡周大象二年於郡置毛州館陶縣州郡治
隋			開皇初郡廢大業二年州廢館陶縣屬武陽郡
唐	永濟縣大歷七年析臨清置本縣屬貝州天寶三年屬魏州葉氏云永濟縣即今縣治以縣西郭內永濟渠得名舊志係臨清非是依一統志臨清州表永	三十四	濟縣置此武德五年復置毛州貞觀元年廢館陶縣屬魏州
五代	永濟縣周屬大名府		館陶縣屬魏州
宋	熙寧五年省入館陶為鎮按宋志館陶注熙寧五年省永濟縣為鎮入焉葉氏云省入臨濟蓋本續通考之誤又葉氏云永濟復置不見宋金志	失考	館陶縣屬大名府

貝邱縣地	移陽平郡理此與魏志水經注不合未敢從	貝邱縣地	清淵縣地
------	-------------------	------	------

金 元 明 清 民國 備

館陶縣屬大名府 館陶縣初屬東平路至元三年屬濮州 館陶縣洪武二年屬東昌府宏治二年屬臨清州 館陶縣屬東昌府 館陶縣民國元年府制廢置濟西道縣屬之三年濟西更屬東臨又屬東臨道十年又析為東昌德臨二道館陶縣屬東昌道十七年道制廢直屬山東

考	考	考	考
---	---	---	---

館陶縣志 地理志 沿革 三十五

謹按一統志東昌禹貢兗州之域郡舊志兼兗東界二州而館陶屬冀今考館陶為齊趙衛魏之交當屬冀之東界以郡

志為據縣舊志稱為夏觀扈之國考其地在觀邑非陶區也

秦漢後屬東郡魏郡割隸不常逮隋置毛州領屬縣規模寢

宏關矣自廢州為縣唐分隸魏州宋屬大有元併之明初分隸

東昌清朝亦屬東昌府隸山東布政使司民國初年廢府改

屬濟西道嗣又屬東昌府隸山東布政使司民國初年廢府改

遷領屬縱有更易而地扼南北咽喉兼據水陸通衢近復汽

車駛行交通益便則因地勢利民應機固圍所賴於良有司者

不尤哉

亟也

亟也

四方域 分經緯度及位置廣袤述明之

子 經緯度

經度距舊都今稱北平子午中綫偏西五十四分當萬國子午綫東經一百一十五度二十六分

緯度北極出地三十六度四十一分三十秒距舊都北平卯西綫

南三度一十三分三十秒

冬至日出辰初一刻一分日入申正二刻十四分晝三十七刻十

三分夜五十八刻二分

夏至日出寅正二刻十四分日入戌初一刻一分晝五十八刻二

分夜三十七刻十三分以上新山東通志

丑 位置及廣袤

館陶縣志

地理志 方域

三十六

館陶縣在山東省治西南方由縣城達省城三百四十里在舊東

昌府現為聊城縣治迤西偏北方距離一百二十里

北距舊都北平九百里

南距南京一千六百里

東界堂邑縣由縣城至堂邑西北境夫人村四十里至該縣治九

十里又界冠縣至冠縣北境清水鎮二十里

東南界冠縣中有邱縣所轄萬善集一村由縣城至萬善集十八

里至冠縣治四十里

南界冠縣由縣城至冠縣境新莊村二十里

西南界河北大名縣由縣城至大名縣境火兒寨七十里至該縣

治一百一十里

西界邱縣由縣城至邱縣境成兒寨二十五里至該縣治五十里

西北界河北曲周縣由縣城至曲周東境東目寨三十里又界臨清縣至

臨清西南郭七寨二十八里距威縣治九十里

北界臨清縣由縣城至臨清境尖塚鎮二十五里越臨清縣境北至清河縣治一百里

東北界臨清縣由縣城至臨清縣南興隆莊四十五里至該縣治

七十里

東西廣六十里南北袤七十五里

五 山川

凡陸地上隆起之部分曰山水之穿地而流者曰川昔周有山

館陶縣志

地理志 方域山川 三十七

務之官掌山林辨其物與其利害又有川衡亦曰水虞掌辨別川之

遠近寬狹及物之所出禹貢言奠高山大川周禮曰兩山之間

必有川焉古人又以山川為地望故泛言一地及一境界皆曰

山川唐杜工部詩云只疑淳樸處別有一山川是山川微特足

以表土宜與物利而且關於民俗土風者至鉅也館邑地勢平

衍雖無高山大川之峻險但以山屬良地陶山之沙磧別具穹

窿之勢川象坎流衛水之秋漲向便漕運之通是亦泰山不讓

土壤河海不擇細流之說也茲特將其顯而有徵確而可據者

列述於左

陶山 在縣西南五十里微有土阜府志云陶山據故老相傳在

館陶鎮西南七十里許微有土阜輿圖志館陶古冀州地春秋時晉冠氏邑後屬趙西北七里有陶邱趙置館於其側因名館陶各志所載方隅里數參差互異獨大名一統志云在館陶縣之西南五十里館陶鎮之西北七里與諸說較合而府志云七十里者當是七里十字殆衍誤也清康熙幸西前縣郎公奉檄詳覈親歷邑西南查訪遺址難明當爲陶山記以續入縣志

詳後藝文志內

謹按禹貢陶邱當在今山東定陶縣西南七里非此陶山也明一統志明史藁皆於館陶誤引禹貢

金雞山 在縣南五十里平村其地高阜崎嶇有山麓之狀明洪武辛未春夜耕者見羣雞呼鳴於上初不疑後以鞭擊皆化爲

館陶縣志

地理志 山川

三十八

火光飛去惟一火隨鞭墜地成一金雞嗣後夜屢見近之其光遂滅曉視之有雞跡因名其地曰金雞山

考孫文義生於其鄉明洪武辛未登進士第時人以爲文明之兆云

黃河 古黃河在縣西南自冠縣流入縣境北流入臨清漢武帝元光中河決館陶成帝時復決館陶即此今河絕金隄即汰隄外即黃河舊身久已淤爲平地皆成沙壓矣

衛河 在縣西二里源出河南輝縣百門泉引淇洹二流自直隸

元城今爲河北大名縣善樂營入縣境東北逕南館陶鎮又東北逕縣

城西又東北至臨清與汶水合爲南運河東北至天津會白河

入海隋疏爲永濟渠

煬帝征高麗因御樓船過此故又名御河

謹按水經淇水又東過內黃縣爲白溝屈從其縣北與洹水合又東北過館陶縣北又東北過清淵縣西元和郡縣志白溝水本名白渠隋煬帝四年導爲永濟渠亦名御河東昌府志今名衛河然則衛河本淇洹合流之水也岳通志曰衛合淇洹諸水僅成帶河益以二漳乃見浩瀚雙流交注所益豈在汶濟下哉宋王安石永濟道中詩云燈火恩恩出館陶回看永濟日初高卽此

漳河 在縣西南五十里源出山西長子縣發鳩山者曰濁漳出平定縣沽嶺者曰清漳二水分流至河南涉縣東南之合漳村始合爲一又逕臨漳縣入直隸成安縣注魏縣至元城縣之西店東由館陶入衛河明正德初徙元城之閻家渡入衛後復自內黃縣石村入衛萬曆二年漳河北溢由魏縣成安肥鄉入曲周縣滏陽河而館陶之流絕清順治九年漳水又自廣平縣之

館陶縣志

地理志 山川

三十九

杜村逕元城縣賈家莊後繞至廣平縣之平周店直注邱縣分爲兩道一從縣西逕直隸廣宗縣達滹沱河一從縣東逕直隸清河縣北至青縣入運河其自成安縣柏寺營至館陶縣楊家圈莊有故澤遺迹漳水不經者自明萬曆二年始歷一百二十四載至清康熙三十六年六月初九日漳水驟至館陶與衛河合此後北徙漸微至四十七年注邱縣之上流盡塞而全漳入於館陶卽今南館陶鎮所出之漳河也

新山東通志

謹按清同治四年直隸元城縣漳河漲發分爲東西二支入縣境至秤鉤灣南入於衛河是後夏秋靈雨水洪暴發每易成災然漳水性濁所過薄地盡變膏腴故居民憂其泛溢之害而又德其淤後之利者不少也

屯氏河 考屯氏故河在縣西南五十里東北流逕臨清界又東

北流逕清平縣之北夏津縣之南又東北逕高唐及恩縣界漢書地理志魏郡館陶河水別出爲屯氏河東北至章武入海過郡四行千五百里又溝洫志屯氏東北逕魏郡清河信都渤海入海廣深與大河等元帝永光五年河決靈鳴瀆口而屯氏河絕成帝初清河都尉馮遂謂開屯氏河使分流殺水力水經屯氏河逕館陶縣東又東北別河出焉又東逕甘陵之信鄉縣故城南又東逕甘陵縣在今清平縣南故城北逕靈縣在今高唐縣境北又東北逕鄒縣在今平原縣境與鳴犢河故瀆合又東經清河郡北又東北逕陵鄉南又東北逕東武城縣故城南又東北逕東陽縣在今恩縣西北故城南元和郡縣志屯氏河俗名毛河在隋時誤以屯氏爲毛氏故遂直稱爲毛河

館陶縣志

地理志 山川

四十

在館陶縣西二里逕夏津縣南府志今冠縣館陶邱縣在平高唐俱有屯氏河故道又有熙河在在平縣北七十里北流至高唐入濟南府禹城縣界其源無考蓋即屯氏河也按元和志謂永濟渠南自汲郡引清淇二水東北入臨清此渠蓋漢屯氏故瀆也後人緣此爲說清淇屯氏遂混而爲一而以水經注考之屯氏河自大河決出逕館陶清淵之東而東出清河縣之南清淇水經館陶清淵之西而東北清河縣之北今考衛河所行自臨清以上則皆古清淇也自臨清以下清河縣南則古屯氏元和郡縣志之言頗合然今衛河自武城以下又皆清淇所行非屯氏所能至矣

新山東通志

謹按古屯氏河流經山東之舊東昌府臨清州舊直隸之大名河間天津諸府縣今阜城之漫河卽屯氏河故瀆入天津合子牙河入於海卽古漳河之下游也

六 城池

舊城 在縣西南今縣治由隋徙此莫得其詳據碑記自明成化三年丁亥知縣唐禎重築周圍五里高二丈五尺厚二丈池深二丈闊如之門四東曰豐樂南曰明遠西曰臨津北曰通都弘治十三年知縣瞿鑑繼修正德乙亥知縣孟正增高三丈五尺池深二丈闊三丈歲久傾圯萬曆二年知縣李冲奎重修崇禎己卯知縣李根深甃城三角牆以甃西南缺內四面築土臺各一建戍舖於上清康熙九年知 鄭先民於城濠週圍栽柳八百餘株乾隆五十七年知縣陳承徵復修之

館陶縣志

地理志 城池建置

四十一

學門 在城東南隅先曰文運明正德間給事中傅良弼改曰文明規制尙隘嘉靖間陰秉暘增修與四門同門外砌石橋橋外建坊曰萬仞宮牆崇禎十一年清兵南下橋斷門塞清康熙二十五年知縣郎國楨復開鎖鑰啟閉與四門同迨三十三年教諭呂心佐糾邑人王昌明等募修五路於門外高七尺闊一丈屹然孔道甚便居民

七 建置

縣治 在城中偏東南前代創修之詳無所考元至元間圯於水知縣李藻葺之洪武初頒公廨式縣丞歐陽源依式創建正統

十二年知縣袁範增修復創譙樓於儀門外成化年知縣唐禎重修正德九年知縣孟正大加修葺嘉靖間知縣戚濟創建鐘樓及大戶房東西二十四間隆慶間知縣高自新增吏舍五十楹自是規模益弘廓矣

正堂三間 幕廳一間 後堂五間 東儀仗樓三間 西錢糧庫樓三間 東西吏房各八間 東西皂隸房各三間 儀門三間 東西角門二座 儀門外東寅館賓三間 土地祠三間 快手房三間 探快房三間 儀門外西嶽神廟二間 收租房三間 大門樓一座 鐘樓一間 鑾駕庫三間 知縣宅一所

館陶縣志

地理志 建置

四十二

堂樓五間 東樓三間 西樓三間 西樓後房三間 東書房五間 東前書房三間左右各二門 西房三間 西廚房三間 退廳三間 宅門一座

主簿宅一所

後堂房三間 東西廂房六間 前廳三間 東書辦房三間 西皂隸房三間 東書房四間 門二座 後臺房一間

典史宅一所

後堂房三間 東西房六間 前廳三間 東皂隸房二間 西書房三間 門二座

以上建置暨監獄廩倉均於清咸豐十一年三月教匪陷城

被燬

按察司 在縣治東廳序俱全稱爲東司明洪武二十二年建清
順治六年火災毀

府館 在縣治東北明永樂六年建久廢清代水次倉即其舊址
布政司 在縣治西北明正統十二年建久廢

監兌分司 原在大名府元城縣金灘鎮明萬歷十二年移駐館
陶署在今縣治北二十八年復還金灘署改爲行臺名曰後司
清康熙十年知縣鄭先民重修

考元糧運由衛河逕館陶達燕京明因之故有移駐之舉居
民棄農趨賈城市輻輳自還金灘人民歸農城市蕭然迄今

行臺
早廢

館陶縣志

地理志 建置

四十三

稅課局 舊志在縣治西北今失攷

南館陶巡檢司 在城西南三十五里明洪武七年建清順治十
五年裁

南館陶遞運所 在城西南三十五里明永樂六年建久廢

陰陽學 在縣治東明洪武七年建久廢

醫學 在縣治西與陰陽學同時建久廢

陶山水驛 在城西南四十里明永樂二十一年建久廢

河亭 在城西明萬歷初年主簿浦連珠創建久廢

演武場 在北門外有堂有坊清康熙九年知縣鄭先民重修四
十四年知縣陳冕又修現擬築作教場因困於財力未果

駐防公署 清康熙初年委武職一員更番防守市民歲斂錢儷居城偶康熙八年知縣鄭先民捐俸購縣後廢楹而新之名駐防公署勒石記之久廢

先農壇 在邑東里許買地四畝九分建立壇所每歲於仲春上亥日致祭 民初就地植林

社稷壇 在城西清雍正四年十月內知縣趙知希奉文創建舊例 尹率屬致祭行籍田儀以重農事 民初就地植林

風雲雷雨山川壇 在城北

社稷山川風雲雷雨二壇清雍正十年知縣曹纘奉文重修今廢

厲壇 在城西今廢

忠義祠 在學宮傍清雍正四年知縣趙知希建

館陶縣志

地理志 建置

四十四

節孝祠 在城隍廟側清雍正四年知縣趙知希建後移學宮傍段干木亭 自鄭公構亭設祭今荒蕪如故清康熙四十四年知縣陳冕復建新亭歲時致祭伐石爲文以記之今廢

田烈女亭 清康熙六十年知縣楊一正構亭立碑今廢

養濟院 在北門內有廳有房計孤貧五十四名口月糧銀一百

四十兩六錢一分六釐

銀七錢三分按月支領

又花布銀二十八兩

夏冬二季支領

清康熙六年後知縣鄭先民時加

修葺有聯書坊上云天地之大猶有憾文王之政必先斯

普濟堂 在城西北隅堂瓦房五間東平房六間西平房六間官

廳三間門樓一座清雍正十二年知縣謝士柱建十三年知縣

張興宗立石詳見碑文

惠民藥局 在縣治西知縣王以仁建生員王克正監施有惠民醫案

漏澤園 在城北四十步明成化十七年山東布政使邢移筭屬邑各設此園以恤貧死無葬地者知縣王和建工部主事繆昌有記

義塚 一在城南三十步一在城東百步外一在城北十五里烟店一在西北十里趙官寨南原置俱無考一在尖塚西河岸王宗仁置清康熙三十二年知縣錢瓊又置義塚一區令各鄉掩埋露棺

館陶縣志

地理志 建置
邢勝 古蹟

四十五

義田 在東門外計八畝一分清康熙六十一年知縣楊一正置葬民死無塚地及商旅之不能歸葬者

八 形勝

館陶縣西臨衛河爲水驛通衢據臨清上游平原曠野利於車騎五代梁唐每爭爲形便之區頗稱要害

新山東通志

九 古蹟

館陶縣故城 在縣西南三十五里南館陶東春秋晉冠氏邑漢置縣屬冀州魏郡隋置毛州於此大業二年廢屬武陽郡周圍八里今名東古城

清淵縣故城 在縣西北十三里漢置縣屬魏郡俗曰清陽城漢

馮異追銅馬賊於此

新山東通志

永濟縣故城 即今縣治本爲臨清張橋店唐大歷七年析置縣

屬貝州以西臨永濟渠故名

新山東通志

卜子祠 在城西南七十里西河寨村廟貌巍巍春秋致祭禮記

檀弓篇云曾子謂子夏曰吾與汝事夫子於洙泗之間退而考

於西河之上西河古魏地大名府西有魏縣去西河寨村五十

里大名府志載魏縣東有禮賢臺即魏文侯禮段干木處東北

有尊經閣卽子夏設教西河處後相沿爲卜子祠

王良廂 春秋晉王良設二廂以候趙簡子後人卽以王二廂名

村有殘碑爲據村在城西北二十二里村東里許有碧霞元君

館陶縣志

地理志 古蹟

四十六

廟今久圯相傳王良墓在廟之左今不能確指其地矣

喬亭城 在縣西南五十里

平臺 漢舊城名在縣西界或云春秋魯敗赤狄于曲梁卽此

長堤 由元城隨沙河蜿蜒東北而出境高低起伏斷續無常沙

河爲黃河故道築長堤以束水原名汰黃堤自黃河南徙堤久

爲種植地在縣南者堤上宜植樹在東北者堤上盡產棉

鳳凰臺 在縣南五十里張查尹固之間沙河岸西汰黃堤上基

址方圓約近二畝高可及丈風撲雨摧絕不稍減俗傳爲鳳凰

臺不知幾歷年所矣

黃花臺 在縣西南二十里衛河西澣漢明帝妹封爲館陶公主

築臺於此址湮未久

駙馬渡 在縣西南四十里因漢駙馬過此而名今猶爲渡口

蘇康壘 在縣西南晉太元十七年丁零翟釗遣翟都侵館陶屯

兵於此

新山東
通志

淺口鎮 在縣西南三十五里唐太和七年魏博何進滔擊李聽

聽敗走於此

新山東
通志

蕭城 在縣東南五里宋景德元年遼主殂蕭后攝國事率其弟
撻覽侵澶淵築城於此卽歇馬城時寇準請帝幸澶淵撻覽方
布陣城上遣牀子弩射殺之遼人大挫衄請盟而退壘址尙存
城週圍十餘里高三丈四門俱存內有二將臺土人名曰新城

館陶縣志

地理志 古蹟

四十七

又古城

李丞舊居 見唐皇甫冉詩今無攷

松滋監 在縣東北大章保見霍爾赤傳或誤爲彭祖店

李子臺 在縣西南五里縣氏張永修築

透靈碑 相傳在治縣十字街今無攷

無縫井 在縣治西街北磚筒砌成未詳斃于何人

育英泉 在儒學西南隅元大德初縣尹溫仲謙鑿

嘉禾堂 元溫仲謙置大德六年仲謙爲館陶尹化民以德嘗

行農畝間有一莖六穗之異遂立嘉禾堂有碑記在尖塚鎮
前清泉驛卽其地今久廢

八栢亭 明知縣鄺琚以後堂舊有八栢約高二丈故名

十陵墓

彭祖墓 在縣治東北三十里彭祖店村西南高六七尺佔地二

丈餘

考地輿廣記彭祖古陸終氏第三子籃也自唐歷夏殷封於太彭號彭川周末浮游四方入蜀有宅在象耳山下一名彭齡字幼朔寓蜀之潼川自稱鄒長春入吳號甌甌子游楚稱祝萬壽晚寓涿州終於武陽郡彭祖店村卽以此得名

段干木墓 在城北里許

考段干木魏人居山西芮城墓在安邑段村今館陶有墓不知何據清順治丁酉教諭閻應震于墓立碑康熙七年知縣鄭先民新構一亭刻石顏其上曰清風高節聯其旁曰直今傳有塚在昔未稱臣與前任明府程君墓俱于寒食重九親焉 致祭

館陶縣志

地理志 古蹟 陵墓

四十八

駙馬墳 城西南三十里王馬固西郊有土阜高約七尺佔地畝

餘人遊曠野往往羣登其上相傳爲漢室駙馬墳云

唐段道超墓 干木裔孫詳見藝文

郭公姬薛氏墓 陳子昂爲作墓志銘今失考相傳在薛店村西

馬恒墓 在縣西木官莊

元張元帥墓 在邑境內公名弼詳見藝文

劉君墓 在城西二十里教授趙從善有記

段萬戶墓 在城西十三里清陽城西公名伯豫父暹行軍千戶

濮州太守伯豫昭勇大將軍管軍萬戶鎮守杭州路又超宗士

禎俱爲將軍

明王萬戶墓 在城西北二十里莊科村

耿公墓 在城西南六十里拐渠村公名從周生元之中葉至明初子孫多遷居郡城世以科第顯綿延至今三百餘年號望族
郭公墓 在城西南麻呼寨公諱良詳見墓志

王家大墳 在縣東北四十五里楊家墳村前高大倍於尋常石坊南向題曰王氏先塋爲明永樂五年建有墓碑三一爲明處士王孝忠一爲例封昭勇將軍王孝禮一爲任揚州參將授鎮國將軍王玠之墓

王道墓 在城北王集村南道王集人仕豐城縣縣丞有惠政考績入都以疾卒其子宗仁卜葬於斯肅府長史邑人武雷銘其

館陶縣志

地理志 陵墓

四十九

墓墓道有石門高丈餘寬八尺明正德甲戌年建

附八景

陶山夕照 昔人有咏陶山詩今不能確指其地矣

蕭域曉烟 即窺瞰城頽垣斷壁映日遙望如雲烟頗足以壯人志氣

長堤春色 即汰黃舊堤斷續蜿蜒一望無際入春景色尤佳

衛河秋漲 每歲夏末秋初水漲數尺船行如梭歎乃相接洵一邑勝概也

東嶽晴雲 城東古刹遠映河嶽極目碧空烟雲繚繞

古井甘泉 即無縫井見古蹟

黃花故台 見古蹟

駙馬古渡 見古蹟

