

統計月利

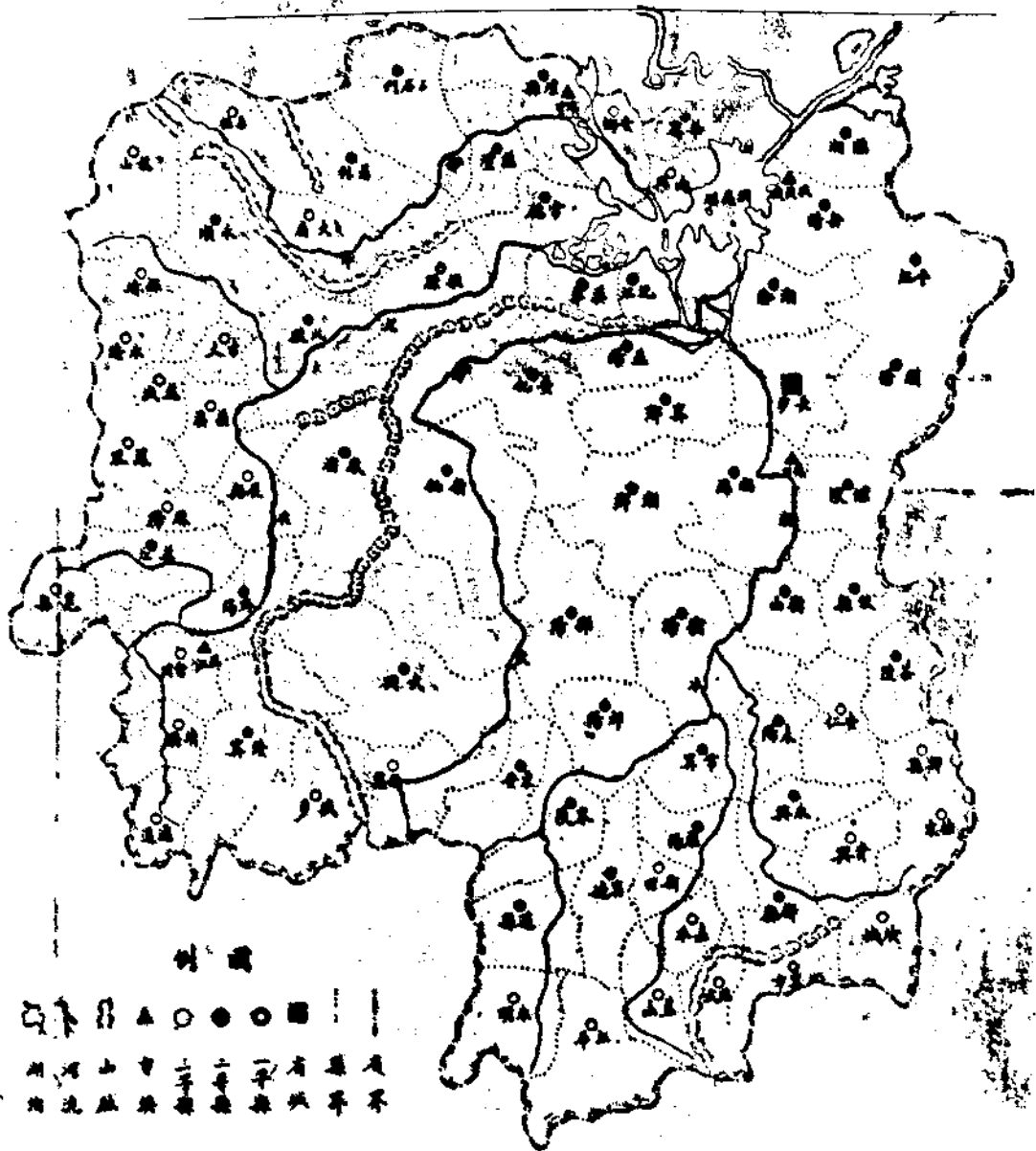


何鏡

第一卷

第二卷

湖南分縣圖



湖南省政府秘書處統計室編印

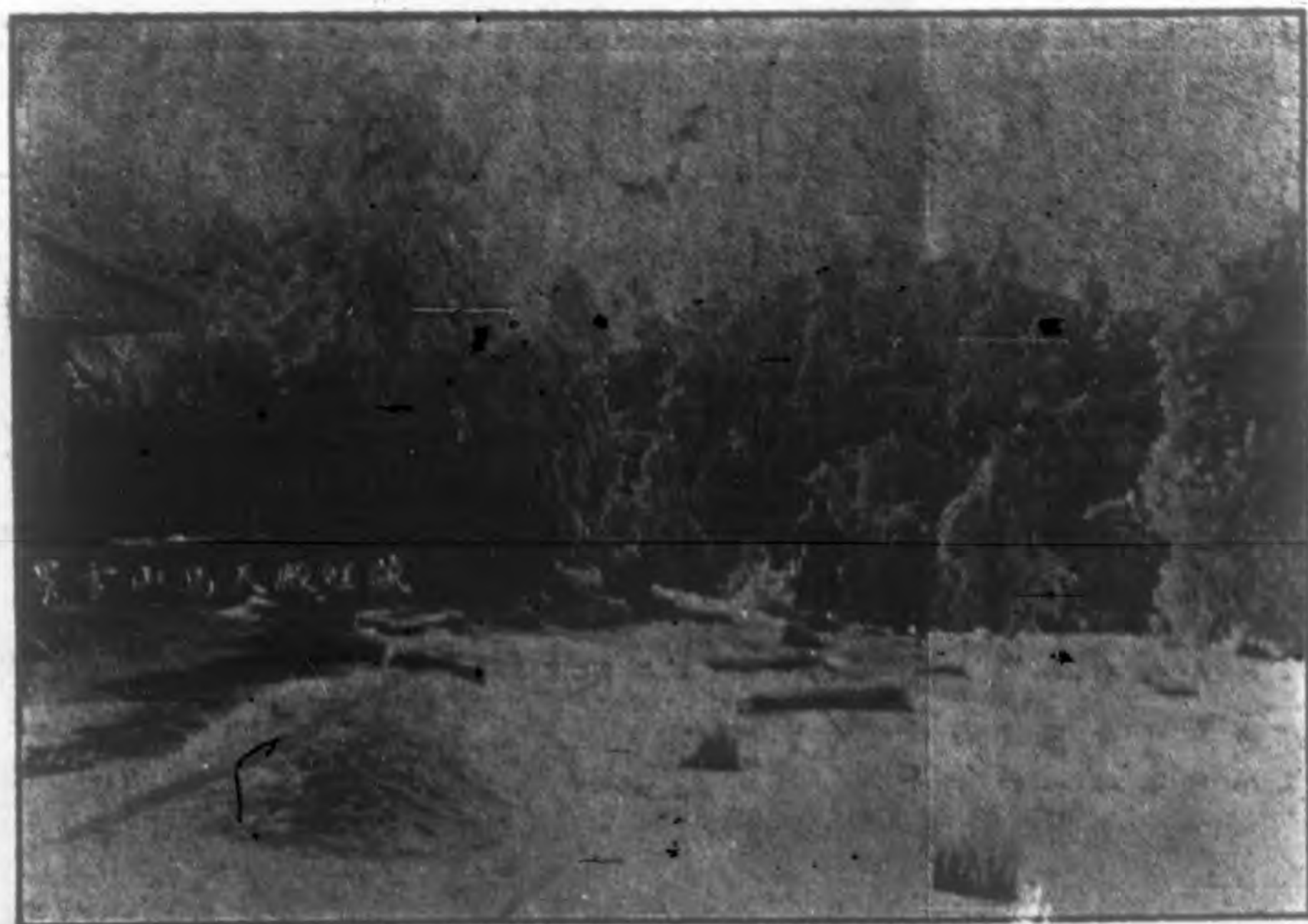
民國二十六年一月
 (國立北平圖書館)

南嶽風景



樹奇根連樹三中林及林礙無前殿光普

樹奇根連樹三中林及林礙無前殿光普



景雪山馬天殿經藏

景雪山馬天殿經藏

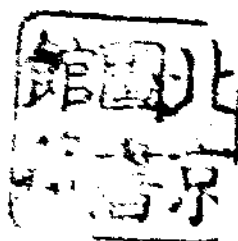
R
54226
723

統計月刊 第三卷 目次

頁次

續刊詞.....	3
行政院訓令 據本院秘書處轉發統計室簽呈選定地方各機關應用表格式樣並擬就 填報須知通令各省市政府一體遵辦等情仰遵照辦理由(附填報須知).....	4
湖南省各縣市零售物價指數說明(附計算表式).....	8
湖南省各縣市零售物價指數表(自民國廿五年一月份至民國廿五年三月份止).....	19
湖南省長沙等八縣市零售物價表(自民國二十五年一月份至民國二十五年三月 份止).....	25
湖南省各縣市城氣溫表(自民國二十四年一月至民國二十四年三月止).....	37
湖南省政府各廳處組織及職掌分配表.....	55
湖南省政府釐定各縣縣等表.....	58
湖南省二十三年度及二十四年度行政經費增減比較表.....	61
湖南全省救濟院概況表.....	62
湖南省二十四年度賑貸款項分配情形表.....	69
湖南省各市縣二十四年份新建倉庫所數表.....	73
湖南省各市縣二十四年份積設救款數目表.....	74
湖南省政府四年來之統計工作概要.....	78
本室通告(第九號至第十二號).....	83

統計月刊
第二卷
第一期



643492

編輯例言

- 一、本刊宗旨，在公佈統計資料，灌輸統計學術，普及統計常識，內容暫分：法令、論著、統計資料，及調查附錄等項，惟每期不必備具。
- 二、論著，登載有關統計學術或常識之著述。
- 三、法規，登載有關統計之各種法令，及重要文件。
- 四、統計資料，每期登載本省各市縣之氣象及物價指數，並選登一切已整理之統計資料，約分民政、財政、教育、建設、保安、其他等六類。
- 五、調查，登載各種原始資料，及以文字敘述之各種調查報告。
- 六、附錄，登載統計消息，及其他有關統計之重要事項。
- 七、本刊各項，除由本府各廳處統計人員供給材料，或轉載其他各種刊物上之重要統計資料外，並歡迎投稿，一經登載，即酌用本府各種刊物奉酬。
- 八、同人等學識淺陋，謬誤之處，在所不免，敬希閱者指正。

續刊詞

—馬書竹

湖南統計月刊，^歷始於二十二年一月，出版僅五期，即以絀於公帑，憂然停頓！其後曾數謀恢復，以事實之扞格未能也。夫統計之為用，其重要幾莫之與京！大計富國強兵之道，小而布帛菽粟之常，欲豫定趨向之方，克達其所之之境，必於過去之狀況，為詳密之考查，始能忘後懲前，無所缺漏；其能供吾人之考查者，統計以外，幾無他道之可由。我國統計事業，尚在萌芽，欲倡之曉之，期人盡知其用，非闡明其關係之所在，不能使之喻也，欲挈之導之，期人盡知其方，非闡明其學理之所在，不能使之從也；欲期統計事業之有成，人共能趨重於此，大之貢獻於國家，得為富國強兵之豫，小之貢獻於社會，得為布帛菽粟之謀，又非將統計之所得，昭示於人，使能處處利用之，不克有望。能負此闡明統計與人事之關係，統計學理之如何，與夫使全民共趨於統計事業之使命者，其唯統計刊物乎！本府各廳處統計室諸從事，蒐集各種統計資料，數甚夥頤，從公之餘，為統計學理之研究，復多就所得，著為文章，月刊布之，似亦足為推行統計之一助。夫統計事業，既如彼其重大，而事實之需要統計刊物，又若是其殷繁，則未可以公帑之不足，遂因噎廢食焉，已不待煩言而解。爰決將原有之統計月刊，即行恢復，俾克負荷此推進之使命。且命從民國二十六年一月始，由本處統計室負責彙集之責，按月為之，毋使中斷！續刊之第一期，編輯既竟，執筆者來請為之詞，因就感念之所及，與其事之經過，書以付之，文之工拙，所未計也。

統計月刊 第二卷 第一期

長沙市二十五年十月份出生嬰孩數按父之職業分類統計表

嬰孩性別	父之職業	有業									失業	無業	未詳	總數	備考
		農 業	鑛 業	工 業	商 業	交 通 運 業	公 務	自 由 職 業	人 事 服 務	其 他					
		(1)	(2)	(3)	(4)	(5)	(6)	(7)	(8)	(9)	(10)	(11)	(12)	(13)	
男	出生	17	1	129	115	3	59	19	10		10	12		375	
孩	死產			1	1		1		1					4	
女	出生	8	1	110	84	2	50	18	18		5	10		316	
孩	死產			1		1		1	1			1		5	
總	出生	25	2	249	199	5	109	37	28		15	22		691	
計	死產			2	1	1	1	1	2			1		9	

行政院訓令

第〇六〇三九號 民國二十五年十月十五日令 湖南省政府

統計月刊
第二卷
第一期

案據本院秘書處轉據統計室簽呈稱：「案查本院前奉 國府第四七二號訓令，飭轉行省市各機關，一律購置『中華民國統計提要』俾廣流傳一案，業經由院照案通行；嗣因主計處擬在本年內編成二十三四年統計總報告，需要地方各機關，供給各種統計資料，經本室簽奉核准，通令各省市政府查照辦理，並由本室呈報主計處鑒核各在案。茲本室奉主計處指令節開，「據陳補充地方統計資料，辦法尙是，仰將應用表格，妥為編製，並擬具詳細辦法，呈候核定」等因；查此項辦法之草擬，與本院歷來準備統一表冊，減少繁複之意旨，有密切之關係，謹將近數月來辦理至於改革表冊各案之經過，並遵照主計處指令，擬具辦法，選定應用表格種類，並草擬填報須知，簽請核定後，再呈主計處察核，」等情，據此，查此案前經本院於本年六月二十三日以第三八四八號訓令及七月七日第四一四七號訓令分別通飭遵照在案。茲據前情，並檢呈表格式樣及填報須知，查核尙屬妥適，當由院商請主計處將是項選定表格，分別編訂，以憑轉發去後，茲准主計處將是項表格檢送到院，並應轉發遵辦，除分令外，合行檢發表式及抄同填報須知，令仰遵照辦理。此令。

計檢發表格式樣一冊。

抄發表格目錄一份。填報須知一份。

填 報 須 知

甲、造報統計表冊之程序

任何機關之統計表格，均可分爲三大類

四

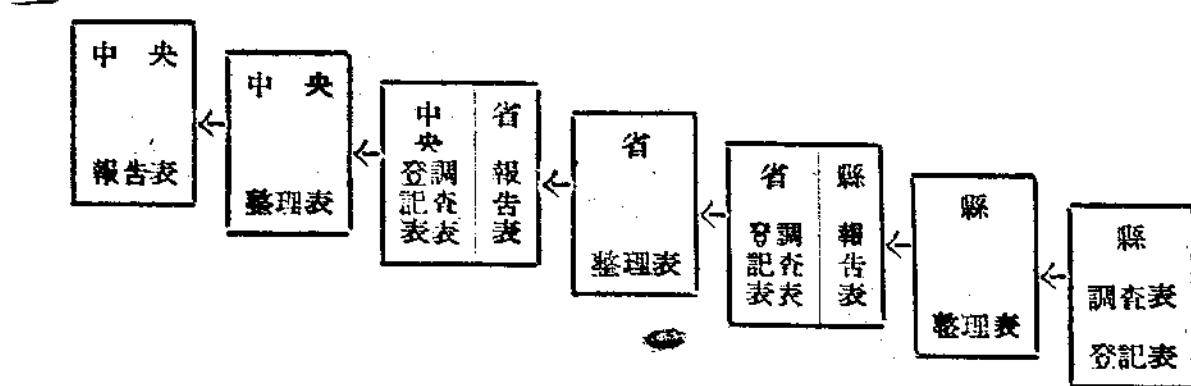
一、調查表（或登記表）調查表與登記表可斟酌情形並用，登記表爲常川登記之用，調查表則爲臨時調查之用。地方政府限於人才經費，欲舉行實地調查不易，宜以登記爲主體。

二、整理表

三、報告表

上級機關之調查表，卽下級機關之報告表，其系統可以實例說明之。假設一農

村副業調查，由縣政府派員每農戶填報一張，此即縣政府所發之調查表；表册收齊之後，分類計算，應用各種整理表；更將整理表之結果，製成報告表，報告省政府。此項縣報告表，事實上即省政府發令各縣呈報之調查表。省政府收集此項調查表後，復用整理表分類計算，編製報告表報告中央。省報告表亦即中央發出之調查表，中央收集此項調查表，復用整理表分類計算，編製報告表。此項報告表即最後結果，亦即統計總報告中之表。上述過程，以圖示之如下：



總之下級機關之報告表，即上級機關之調查表，此項所發表格，為省報告表，亦即中央之調查表。（此系統之例外有二：一為各上級機關之直接向原始資料來源調查，一為各上級機關之直接登記。）

各省政府接到此項表格後，應將已有資料填報。其填資料填報者，應根據此項表格，擬製縣報告表，（即省調查表）分發各縣。

縣政府人才經費，均屬有限，省政府應為縣政府詳細規劃，使填送縣報告表時不生困難。大抵各縣資料之供給，在現狀之下，應以登記為主，調查副之。

縣政府之登記表或調查表，在原則上應由各縣擬定，惟為適應現狀起見，省政府得代縣政府製定劃一之登記表，或調查表，並指明登記或調查之來源，例如某項資料，應從某同業公會登記，某種資料，應從鄉鎮公所登記等等。

省縣政府認為因事實困難，不能調查或登記，以致不能集得所需資料時，應申明不能填報之理由，並說明是否擬有調查或登記此項資料之計劃。

乙、本表格之選擇與編製

一、本表格係根據主計處之「各機關彙送全國統計總報告材料應用表格」選擇。選

擇之範圍如下：

1. 以地方政府報告表格為限
2. 疆界與地勢，地質、氣象、生物、歷史等，地方政府不能勝任者不列入。
3. 司法、考試、監察、外交、軍備、貿易、物價金融、財政、郵政、電政、鐵路、航政、航空、水利等，各有專管機關統計可報告，另成系統者，概不列入。惟金融與財政中，有數項係地方性質者，仍屬例外。

一、本表格選擇之標準如下：

1. 以各級政府有案卷或登記可稽者為主體：
2. 一部份表格，如農林鑛漁牧等，非全國各縣均能填。例如無鑛之縣，則鑛業用表十一種可完全不填，但須聲明「本縣無鑛」等字樣。又如對森林無估計之縣，可聲明「本縣森林無估計」等字樣。選入此等表格之理由，因一部份市縣，已有此項資料，其估計之方法，有時亦甚進步。
3. 各級政府能力不及之表格，概不選入。

一、本表格大多為每年一次，或每半年一次者。事實上每縣所填表格，並不若此之多，蓋無鑛之縣，可不填鑛業表，無漁之縣，可不填漁業表等是也。

一、本表悉以各省現用表式為準，大部份如警政教育等，各省歷年均有較完備之報告，故本表式並不加重地方統計工作。

丙、填報時應注意之事項

一、本表格如有不易調查之材料，可用統計上之估計法估計之，但此項估計，須有根據，並在表末說明該項數字係估計數，且說明估計之方法。

二、本表格之數字，一律採用阿拉伯數字，如1.2.3.4.5.6.7.8.9.10。

六 三、統計單位，除已在各表內註明者外，均以國定度量衡為標準，遇有不同單位者，應在表末註明折合方法。

四、一切小數均用二位制，第二位以後之小數，以四捨五入法去取之。

五、本表格之紙張，應採用不易毀壞之質料。

六、填製表格需用符號說明時，一律採用下列規定符號。

——表示實際無數字；

-----表示原有數字無從取得；

★ 表示另有說明。

七、表格製成後，須再詳細復核一遍，以免舛誤。

湖南省會公安局民國二十五年十月份調查長沙市戶口統計表

類別	區別		一分局	二分局	三分局	四分局	五分局	總計	說明
	戶	口							
普通戶口	戶		9161	26453	16403	16683	12484	81504	
	口	男	33214	75611	57880	48876	35039	250650	
		女	21339	53988	40782	41235	22382	179726	
		計	54553	129609	98662	90111	57421	430376	
公共處所	戶		211	384	400	316	143	1454	
	口	男	9403	13805	13341	18395	12256	67906	
		女	1585	3740	2799	5361	1442	15527	
		計	10994	17545	16140	24356	14398	83433	
寺廟僧道	戶		15	102	67	26	16	226	
	口	男	60	37	263	106	19	505	
		女	31	242	69	46	40	428	
		計	91	299	332	152	59	933	
外人僑居	戶		4	10	49	11	3	77	
	口	男	9	20	95	14	2	140	
		女	3	13	44	17	3	80	
		計	12	33	139	31	5	220	
合計	戶		9391	26954	16924	17046	12646	82961	
	口	男	42692	89503	71579	67391	48016	319181	
		女	23958	57983	43094	47251	23367	195761	
		計	66650	147586	115273	114650	71383	514942	

湖南省各縣市零售物價指數編製說明

一·緒言

統計月刊
第一卷
第一期

民國二十二年八月，太平洋國際學會在彭夫舉行第五次大會，東西各國之生活程度，被選為研究主題，生活程度問題之重要，於此可見。

欲測量生活程度之趨向，必有精確之生活費指數或零售物價指數為儀器，故各國政府咸孜孜於此兩種指數之編製。據美國統計家費隨教授（Prof. Fisher）之調查，全世界印行之指數共有二百六十種，而零售物價及生活費指數竟佔七十種以上。

近年來，國人從事零售物價及生活費指數之編製者，蓬蓬勃勃，如春後之華，但大都偏重於工人方面，或偏於繁盛之都市，其注意於內地各縣一般生活程度之研究者，僅有河北實業廳所編之河北省零售物價指數。

本室自民國二十一年十月擴大組織以後，即有編製全省各縣市零售物價指數之計劃，以便測量一般零售物價改善之趨勢及零售市場上貨幣購買力之高低，俾供研究社會生活問題者之參考。惟事屬創始，困難必多，乃預定自二十一年十二月起至二十二年十二月止，為試編期間，俾得有迴旋之餘地。

編製本指數之目的，既如上述，而本省管轄區域，又共有一市七十五縣，範圍廣大，經濟情形各有不同，若混合編製指數，自不合乎實用。於是以每縣市為編製之單位，並以縣市場為選擇項目及調查物價之範圍，又長沙縣與長沙市同城其指數從畧。

八

二十三年一月，試編期滿，乃由本室將物品項數，調查方法，及指數計算法，分別確定，惟是本室事務繁劇，未能專力於此，錯誤之處，自所難免。培根（Francis Bacon）氏有云，由謬誤以達於真相，往往較之由混沌以達於真象為易。爰本室計，於二十三年七月，將各縣市自試編期間計算之零售物價及指數擇其較為完備者，彙成單行本刊布之；茲復將二十五年一月份以後之零售物價指數，於本刊上陸續披露，至各省市區域因限於篇幅，不能備載，僅選擇長沙等八縣市之零售物價附刊於指數之後，為其他各縣之代表。茲將試編期間情形及二十五年一月以後之編

製方法述之，以供參考。

二・項目之選定

本指數選列項目以消費家數及數量上均占重要位置之物品為限。然各縣市經濟狀況大相懸殊，所用物品互相歧異；以是於試編之始，僅以米類，蔬菜類，肉類，鹽類，食油類，糖類，酒類，雜糧類，煤薪類，燈油類，布匹類，棉花類，棉紗類，煙草類，紙張類，肥皂類，等為選列之範圍，每類中應包括之物品，則由各縣市政府之統計科員詳察本縣市每月之實際情況，酌量選填。選填方法約分二種：

(1) 開會決定 商店甚多之城市，由統計科員向同商會會長，邀集各行業店主若干人，按照食物衣料燃料雜項等類，分組討論，將最近三個月每項物品之銷售數量及家數，酌量估定，列成簡明表，交統計科員審擇。

(2) 直接調查 商店較少之縣城，由統計科員直接向消費家，販賣店，及製造店調查之，就其消費最普遍及數量最多者選取之。例如布匹之選擇，可向綢布店縫紉店調查，視其所售之布匹及所縫衣服之布料，就其最占多數者擇取之。

嗣因各縣市選填之物品，尚有未臻完善之處：如(1)各類物品之繁簡不適宜，(2)物品名稱含混不明，(3)同一品質之物品，名稱不能一致。於是復由本室詳加審核，分別增刪，就各縣市所賣物價表中之物品，依時期之先後及區域之分佈，彙集比較，以填註次數之多寡，並參照各統計科員所報告之情況，為選擇之標準，計分食物，衣料，燃料，雜項四大類，食物類中復分米，雜糧，蔬菜，調味，肉五小類，共四十餘種物品。茲述其梗概如下：

1. 食品類

A. 米類 各縣市查填之米，共有三十種名稱，究其實際，僅有產地與稻種及製作法之不同，如新化縣之分河米，(鄰縣輸入)鄉米，(本縣出產)，漢壽縣之分早稻米，晚稻米，長沙市之分機器米，碓舂米是也。本室就米之性質，分為粳米，糯米二種。粳米為主要食品，又因品質及糲熟之差異，分上中下三等，乾潔潔淨而最熟者為上等米，品質稍差而次熟者為中等米，品質最劣而糲去殼者為下等米。此三種米以中等米之銷費量為最大，下等次之，上等又次之，然價格相差不多，銷費數量均大，故三種米均選取之。糯米非日常食品，專供釀酒及佐食之用，亦有糲熟之分，惟釀酒多用糲米，銷費量極大，故選查者為糲糯米。

B. 雜糧類 雜糧之重要程度，因地而異，各縣市選填之品目，自不能全同。如益陽縣以黃豆，高粱為主要，乾城縣以包穀，紅薯為主要，華容縣以小麥，蠶豆為主要，嘉禾縣以小麥，黃豆為主要。然就全省情形而論，則以黃豆，紅薯之消費為最普遍，小麥，高粱，包穀次之，蠶豆，芝麻，蕎麥又次之，惟紅薯多係躉售，市面上不常有，故選填者極少。

C. 蔬菜類 蔬菜因季節之不同而異，冬春以白菜，蘿蔔，冬苣，菠菜為主要，夏秋以鮮辣椒，茄子，南瓜，苦瓜，東瓜為最要，全年常有之菜以豆芽為最要，各縣市大抵皆然。

D. 調味類 調味品，又可分為油，鹽，糖，三類。油類中以茶油，豬油為最要，茶油價格較廉，尤為一般人所喜食。鹽類有粵鹽，川鹽，淮鹽，精鹽等名稱，湘南各縣，以粵鹽之銷費量最大，湘西各縣，以川鹽之銷費量最大，湘中各縣，以精鹽與淮鹽之銷費量最大，故每縣市以選查一項為宜。糖之名目極為繁雜，各縣市填報者共有五十九種之多，但以紅糖，白糖為最普遍，故選填之。

E. 肉類 豬肉為最普遍之食品，牛肉因禁宰耕牛，魚肉因品質繁雜，故選填之縣份較少，又雞蛋消費亦最普遍，特附入此類之中。

2. 燃料類

炊爨之煤薪，各縣市不能一致，用煤者多不用薪，用薪者多不用煤，惟木炭為取暖引火之物，用之者較為普遍，但每逢夏季則消費量驟減，又華容乾城等縣，以蘆柴與蘆茅草為主要燃料，因其產量極多，火力甚大也。至於燃燈之油，幾為煤油所獨占，其中以亞細亞公司之鐵錫牌煤油，美孚公司之鷹牌煤油，消費最巨，湘西各縣本為出產桐油之地，然僅鄉村中用之，城市中遠不及煤油之普遍也。

3. 衣料類

選擇品目之最感困難者，當首推衣料一類，因衣料之花色品質，與時演變，無一定之標準，以是竟有主張將衣料一類，摺除不列入者，然衣料既為生活必需之品，自不能缺棄。在各縣市銷行之布疋，雖有一百餘種，但其價格之漲跌，每成正比例，選查數種，即可視其趨勢，故衣料類，僅選取消費普遍品以較為確定之白大布，青大布，白官布，青官布，白洋布，青洋布，白竹布，藍竹布等八種，另選棉花一種，棉花以選填山花之縣份為多，又各色價廉之花布，亦有數縣選用。

4. 雜項類

此類中包括紙張，肥皂，煙草，及茶，酒等項。茲分述於次：

A. 紙張 敬神祀祖，焚化紙錢，此為普通之習俗，故敬神紙之消費，幾於無戶無之；此種紙有火紙，壽紙，錢紙，神紙等名目，其品質均彷彿相同。除敬神紙以外，寫字紙亦有同樣之重要，其中以毛邊紙之消費數量為最巨，時仄紙與湘邊紙次之。

B. 肥皂 肥皂可分洗衣肥皂，與洗臉香皂兩種，各縣市多有設廠自製，牌號極多，以洗衣皂之消費為巨，香皂次之；簡樸之縣，甚有全無香皂者，又多以茶枯餅（係榨茶油所遺留之渣）為洗濯衣服之用。

C. 煙草 烟為嗜好之品，各縣多產葉煙，性烈價廉而質油潤，吸者極為普通，絲煙次之；紙煙又次之，紙烟以英美煙公司及南洋兄弟公司之出品為最行銷。

D. 茶 茶之消耗，最為普通，無論貧富貴賤，均不可一日缺乏，茶之優劣，以茶葉之老嫩粗細為分別之標準，嫩而細者為優，粗而老者為劣，至普通人家所常吃者，多為中等茶葉。

E. 酒 酒之消耗，僅次於茶，以米燒酒，蕪漿酒，及糯米水酒之消費量為最大，虎骨酒，加皮酒，西汾酒等次之。又平江縣以元酒為重要；會同縣以藥酒為重要；黔陽縣除米燒酒與米水酒外，尚有金櫻子酒，亦為重要，此酒係一種植物製成，與米水酒之價格相若。

三·物價之調查

調查物價，為編製指數之最要步驟，物價不正確，則指數亦必不正確。本指數之物價，原定每月調查三次，以十日二十日及末日為調查日期；嗣因物價之變動，頗為遲緩，乃改定每月調查二次，以十五日及末日為調查日期。惟偏僻之縣城（如古丈藍山等縣是），交通阻滯，商業蕭條，人民日用所需，均恃墟場供給。墟場者，即鄉村市集也，每逢一六日（即每月一日十一日二十一日及每月六日十六日二十六日，下仿此），或二七，三八，四九，五十等日為趁市日期；故調查物價亦必以近城之墟期為轉移，但仍以每半月一次為限，每屆調查日期，由統計科員親赴各零售商店或墟場上詳細查詢之。至調查方法，經一再籌商，始行確定如下：

1. 各統計科員於調查物價之先，就縣市城中或墟場上選定代表商號及貨攤，并向其詳細解說調查物價之目的，及編製指數對於人民之關係；嗣後即每次往選定之處調查之。

2. 於第一次發送物價表時，將代表商號或貨攤之名稱地點，及其經售物品之名

稱，列表製圖（指縣城圖）附費本室備查；其因特殊事由，改變代表商號或貨樣時，亦同。

3. 各項已選定之物品，均於可能範圍內，每項物品搜集貨樣二份，分別存送縣市府及本室，以備查考；此項貨樣每次調查物價時，均應持往考驗。

4. 各物品之品質，既經選定以後，非在市場上銷路不廣時，不能改變。

5. 調查物價時於可能範圍內，將下列各項，詳盡註明於每項物品之旁。

a. 貨色：如米類雜糧物品等級之高下，收穫之遲早，木柴之粗細乾濕，布疋之顏色深淺等是。

b. 產地：如紙張之為瀏陽產或邵陽產，棉花之為常德產或津市產等是。

c. 牌號：以煤油言之，牌如鷹牌鐵錫牌之類，號如鷹牌煤油之於美孚公司鐵錫牌煤油之於亞細亞公司之類是。

四·指數之計算

1. 公式之選擇 費喧教授曾將各代學者所發明之一百數十種指數公式，作一總括而透闢之研究，其中最切實用之公式僅有八種，若完全缺乏權數之指數，則以應用八種公式中之簡單幾何及簡單中數兩式為適宜。本指數因無相當權數，在試編期間係採用簡單算術公式，自二十四年一月起始改用簡單幾何平均公式。即：

$$IG = n \sqrt{\frac{P_1' P_1'' P_1'''}{P_0' P_0'' P_0'''} \dots} \times 100$$

式之 IG 代表用簡單幾何平均計算之指數； $P_1' P_1'' P_1''' \dots$ 代表計算期物品之價格； $P_0' P_0'' P_0''' \dots$ 代表基期物品之價格；n 代表物品之項數。然計算之時須用對數表，則此式須變為下式：

二三

$$IG = \text{antilog} \left(\frac{\sum \log P_1 - \sum \log P_0}{n} + \log 100 \right)$$

式中之 antilog 代表與對數相當之真數；log 代表對數， Σ 代表總和；餘與前式同。

用簡單幾何法，一般人多以為比簡單算術法為繁雜，經本室詳加演習，若不發表每項物品之百分比率，則簡單幾何法非為公式較優毫無偏性；且在計算上以加減

乘除諸算法分別代替乘除乘方開方諸算法，較之簡單算術法實為便利，茲簡括說明之。

設就選定之物品三十項，以求「食品」「燃料」「衣料」「雜項」諸分類指數及總指數。(1)用「簡單算術公式」則(A)須演算除法三十次以求此三十項物品之價比(P)須演算加法五次，除法五次以求分類指數及總指數。(2)用「簡單幾何公式」則因基期物品價格之對數，於第一次求出以後，即可印於指數計算表內，隨時應用，故(A)須求本期物品價格之對數三十次，(B)須求對數之加法減法及除法各五次，(C)須由對數求真數五次。在加減乘除四法中，以除法之演算為繁，而用前式，則須演算除法三十五次，用後法則僅五次，故後法較之前法甚為便利。

2. 銅元總指數之算法 本省人民之收支以銅元計算者尚多；而湘西各縣通用四川銅元，每枚當制錢百文或五十文不等，其生活費用之漲高所受物價昂貴與銅元兌換率低落之兩重影響為尤甚，茲為顯示此項影響起見，本指數於試編之始，即依北平生活費指數編製方法，於分類指數及總指數之外添一按銅元物價計算之總指數。其算法，係於銀元總指數求得之後，以計算期銀元每元兌換銅元枚數對於基期兌換枚數之比率乘之，即為銅元總指數。其證明如下：

設 C_1 為計算期每銀元兌換銅元枚數，

C_0 為基期每銀元兌換銅元枚數，

$P_1', P_1'', P_1''', \dots$ 為計算期物品之銀元價格，

$P_0', P_0'', P_0''', \dots$ 為基期物品之銀元價格，

IC 為銅元總指數，

ID, 為銀元總指數，

$$\text{則 } ID = n \sqrt{\frac{P_1'}{P_0'} \frac{P_1''}{P_0''} \frac{P_1'''}{P_0'''} \dots}$$

$$IC = n \sqrt{\frac{P_1' C_1}{P_0' C_0} \frac{P_1'' C_1}{P_0'' C_0} \frac{P_1''' C_1}{P_0''' C_0} \dots} = n \sqrt{\frac{P_1'}{P_0'} \frac{P_1''}{P_0''} \frac{P_1'''}{P_0'''} \dots} \times n \sqrt{\frac{C_1 n}{C_0 n}}$$

$$= ID \times \frac{C_1}{C_0}$$

3. 按月替換法之算法 蔬菜為普通生活必須品，本指數特列為食物五小類中之

一，惟蔬菜每季不同，即同一蔬菜，各月之價格，亦變化甚大，乃用按月替換法以消除其受季節變化所生之影響。即：

$$\frac{\text{某蔬菜計算期某月之價格}}{\text{某蔬菜基期同月之價格}} = \text{某蔬菜計算期某月之價比}$$

茲舉例以明之：

設某縣二十三年一月份之白菜，每十斤價格為 0.120 元，二月份之白菜，每十斤價格為 0.150 元(下略)；一月份之冬苣每十斤價格為 0.280 元，二月份之冬苣每十斤價格為 0.210 元(下略)。又二十四年一月份之白菜，每十斤價格為 0.130 元，二月份之白菜，每十斤價格為 0.158 元(下略)；一月份之冬苣每十斤價格為 0.288 元，二月份之冬苣每十斤價格為 0.214 元(下略)。茲以二十三年份為基期，用按月替換法計算其價比如下：

$$\text{二十四年一月份白菜之價比} = \frac{\text{二十四年一月份之白菜價格}}{\text{二十三年一月份之白菜價格}} = \frac{0.130}{0.120} = 1.083$$

$$\text{二十四年二月份白菜之價比} = \frac{\text{二十四年二月份之白菜價格}}{\text{二十三年二月份之白菜價格}} = \frac{0.158}{0.150} = 1.053$$

$$\text{二十四年一月份冬苣之價比} = \frac{\text{二十四年一月份之冬苣價格}}{\text{二十三年一月份之冬苣價格}} = \frac{0.288}{0.280} = 1.029$$

$$\text{二十四年二月份冬苣之價比} = \frac{\text{二十四年二月份之冬苣價格}}{\text{二十三年二月份之冬苣價格}} = \frac{0.214}{0.210} = 1.019$$

上例，係就簡單算術平均法，說明有季節性之蔬菜，採用按月替換法之演算方法。本指數既用簡單幾何平均，則算法尤為簡便，僅於計算時，將計算表中基期價格與基期對數兩欄內之蔬菜價格(以有季節性者為限)與其對數，按月替換一次(例如計算二十四年一月份之指數，應以二十三年一月份之蔬菜價格與其對數為基數；如計算二十四年二月份之指數則應以二十三年二月份之蔬菜價格與其對數為基數；其餘各月份之指數，均仿此計算，又其他無季節性之各物品，均應以二十三年各月份之平均價格及其對數為基數。)以與其他物品合併計算指數，毋須單獨計算蔬菜之價比。

4. 改換牌號之算法 各縣市查報之物品中，每有因特殊情形必須改換牌號，其算法係以「改換牌號前一月某物品舊牌號價格對於同月同物品新牌號價格之比率」，乘「該物品初時或計算期價格」，作為該物品舊牌號計算期價格。即：

計算期某物品舊牌號價格 = 計算期某物品新牌號價格 × $\frac{\text{改換牌號前一月該物品新牌號價格}}{\text{改換牌號前一月該物品舊牌號價格}}$
 茲以例於次：

設某縣在二十二年六月以前，銷售最廣之煤油為鷹牌，而七月以後市上缺貨，乃改用鐵錫牌；又鷹牌之價格六月份為 0.112 元，鐵錫牌之價格，六月份為 0.110 元，七月份為 0.115 元，八月份為 0.114 元，其算法如下：

先求六月份鷹牌（即舊牌號）價格與鐵錫牌（即新牌號）價格之比率為：0.112 元：0.110 元 = 1.018，次以鐵錫牌七月份之價格乘此率為：0.115 元 × 1.018 = 0.117 元，作為鷹牌七月份之價格，再以鐵錫牌八月份之價格乘此率為 0.114 元 × 1.018 = 0.116 元，作為鷹牌八月份之價格。

5. 化舊制度量衡價格為新市用制度量衡價格之算法 本指數所調查之物價，原係舊制度量衡單位。自二十四年份以後，各縣市被查物價之商店，多改用新制度量衡，乃將已改新制各物品之基期舊制物價折成新制物價，以免指數受度量衡更改之影響。茲以漢壽縣油鹽之秤為例，說明由舊秤價格折為新市秤價格之算法於次：

設漢壽縣油鹽業已於二十四年十月改用新市秤，其重量每斤合原用舊秤為一十三兩八錢，又二十三年份即基期之茶油價格為每舊制斤等於 0.1677 元，其折算法應為：

$$16.0 : 13.8 = \text{基期舊秤每斤價} : \text{基期新秤每斤價}$$

$$\text{即基期新秤每斤價} = \text{基期舊秤每斤價} \times \frac{13.8}{16.0} = \text{基期舊秤每斤價} \times 0.8625 \text{ (即基期舊秤每斤價} \times \text{舊制每單位物價折成新制之比率)}$$

$$\therefore \text{茶油之基期價格由舊制每斤價折成新制每斤價} = 0.1677 \text{元} \times 0.8625 = 0.1446 \text{元}$$

基期舊秤價格，用上述公式折算後其對數亦必隨之改正。至化舊制度量之物價為新市用制度量之物價，可仿此用正比例法計算之。

6. 基期 本指數既將有季節性之物品列入，則非用長久之基期，不便計算，二十二年份以前，其物價難於補查，固無庸矣，即二十二年份為試辦期間，所選項目，亦未詎適當，乃定二十三年全年平均為基期。惟尚有少數縣份，因特殊情形以致二十二年份之物價不完全者，其指數暫從缺者，俟基期確定後，再行刊布。

五·結論

於各種雜貨之一般零售物品中，選擇四、五十種代表物品以編製指數，能否與實際情形結合，雖不敢斷言，但窺測一般零售物價之大概趨勢，則確有相當之效能也。

• 茲將各縣市統計科員查填物價及計算指數之表式附列於次：

湖南省各縣市零售物價指數計算表 (簡單幾何平均)

科 No.

.....年.....月.....縣(市) 計算期每銀元兌換銅元.....枚 銅元總指數.....
二十三年全年平均=100 基期每銀元兌換銅元.....枚

I. 物 品 (附 註)	II. 單 位	III. 本月各日價格 (須註「元」或「枚」字)		IV. 本月平均價格		V. 基期價格 (元)	VI. 銀元價格之對數		VII. 銀 元 指 數 (小分類, 分類, 及總指數)	
		A. 十五日	B. 末日	A. 銅元 (枚)	B. 銀元 (元)		A. 計算期×100	B. 基期	A. 與指數相當之對數 $(\frac{VI.A - VI.B}{N})$	B. 指 數 (與A.相當之真數)
食品										
米 類:										
(1) 上等米	斗									
(2) 中等米	斗									
(3) 下等米	斗									
(4) 糯米	斗									
雜 糧:										
(5) 小 麥	斗									
(6) 高 粱	斗									
(7) 包 穀	斗									
(8) 黃 豆	斗									
(9) ()										
(10) ()										
茶 葉 類:										
(11) 白 茶(冬春)	十斤									
(12) 綠 茶(冬春)	十斤									
(13) 烏 龍(冬春)	十斤									
(14) 黃 茶(冬春)	十斤									
(15) () (冬春)										
(16) () (冬春)										
(17) 綠 茶(夏秋)	十斤									
(18) 烏 龍(夏秋)	十斤									
(19) 黃 茶(夏秋)	十斤									
(20) 綠 茶(夏秋)	十斤									
(21) 烏 龍(夏秋)	十斤									
(22) () (夏秋)										
(23) () (夏秋)										
(24) 豆 芽(全年)	十斤									
(25) () (全年)										
調 味 類:										
(26) 豬 油	斤									
(27) 茶 油	斤									
(28) 食 鹽	斤									
(29) 紅 糖	斤									
(30) 白 糖	斤									
(31) ()										
肉 類:										
(32) 豬 肉	斤									

統計月刊 第二卷 第一期

湖南省各縣市零售物價指數計算表(簡單幾何平均) (二)

科No.

.....年.....月.....縣(市) 計算期每銀元兌換銅元.....枚

二十三年全年平均100 基期每銀元兌換銅元.....枚

I. 物 品 (附 註)	II. 單 位	III. 本月各日價格 (須註「元」或「枚」字)		IV. 本月平均價格		V. 基期價格 (元)	VI. 銀元價格之對數		VII. 銀 元 指 數 (小分類, 分類, 及總指數)	
		A. 十五日	B. 末日	A. 銅元 (枚)	B. 銀元 (元)		A. 計算期×100	B. 基期	A. 與指數相當之對數 $(\frac{VI.A - VI.B}{N})$	B. 指 數 (與A. 相當之真數)
(33) 牛 肉	斤									
(34) 雞 蛋	十個									
(35) ()										
食 品 價 格 之 對 數 總 計										
燃料										
(36) 煤	百斤									
(37) 柴	百斤									
(38) 煤 油	斤									
(39) ()										
(40) ()										
燃 料 價 格 之 對 數 總 計										
衣料										
(41) 白大布	尺									
(42) 大布	尺									
(43) 白官布	尺									
(44) 官布	尺									
(45) 白洋布	尺									
(46) 洋布	尺									
(47) 白竹布	尺									
(48) 竹布	尺									
(49) ()										
(50) ()										
(51) 棉 花	斤									
衣 料 價 格 之 對 數 總 計										
雜項										
(52) 紙(敬神用)	百張									
(53) 紙(繕寫用)	百張									
(54) 肥皂(洗衣用)	塊									
(55) 肥皂(洗臉用)	塊									
(56) 煙 葉	斤									
(57) 絲 煙	兩									
(58) 紙 煙	十支									
(59) 茶 葉	斤									
(60) 酒	十斤									
(61) ()										
雜 項 價 格 之 對 數 總 計										
全 體 物 品 價 格 之 對 數 總 計										

統計月刊 第二卷 第一期

民國二十五年一月份
 湖南省各縣市零售物價指數表(簡單幾何平均)
 民國二十三年 = 100

市縣別	分類指數				總指數	總指數 依物品之銅元 價格計算
	食物類	衣料類	燃料類	雜項		
	依物品之銀元價格計算					
長沙市	119.1	97.0	113.0	95.7	108.9	95.3
湘潭縣	132.6	97.9	110.4	107.6	116.7	99.2
甯鄉縣	144.8	102.1	131.6	103.3	122.1	106.7
湘陰縣	147.8	96.8	109.9	104.2	123.3	108.2
瀏陽縣	118.4	104.2	115.8	96.8	110.3	97.5
醴陵縣	122.5	109.6	97.5	100.9	113.8	100.3
湘鄉縣	127.4	109.9	106.8	98.2	115.3	100.1
衡山縣	127.9	104.7	120.5	108.9	115.8	100.8
衡陽縣	120.1	99.2	96.4	112.3	111.5	94.2
耒陽縣	124.5	103.2	125.7	113.8	118.0	107.9
資興縣	132.1	111.0	135.1	93.9	117.3	105.4
永興縣	140.5	99.0	115.0	100.9	118.0	112.1
常寧縣	97.1	102.2	141.2	106.3	103.9	92.5
祁陽縣	122.9	84.7	119.2	111.8	109.3	110.9
零陵縣	134.1	115.9	116.2	115.8	124.7	118.0
道縣	148.7	98.7	118.7	122.6	130.0	122.6
甯遠縣	102.6	94.3	149.7	99.3	102.1	101.3
永明縣	110.6	84.9	108.4	86.5	99.6	96.8
藍山縣	101.8	86.7	110.7	99.5	97.9	96.6
嘉禾縣	100.3	100.1	124.2	103.4	101.5	136.0
宜章縣	106.0	99.0	113.5	105.4	104.4	103.1
益陽縣	134.7	90.1	115.5	112.9	117.6	102.6

統計月刊 第二卷 第一期

民國二十五年一月份
 湖南省各縣市零售物價指數表(簡單幾何平均)(續)
 民國二十三年 = 100

統計月刊 第二卷 第一期	市縣別	分類指數				總指數	總指數
		食物類	衣料類	燃料類	雜項		
		依物品之銀元價格計算				依物品之銀元價格計算	
	新化縣	123.4	98.0	155.5	108.9	112.6	93.3
	邵陽縣	106.7	99.9	117.3	110.4	107.1	90.9
	淑浦縣	113.5	103.2	110.4	103.2	105.9	106.2
	新甯縣	171.4	95.5	132.2	115.8	132.0	110.0
	漢壽縣	148.9	103.4	110.7	99.8	122.7	107.2
	常德縣	114.4	100.0	94.4	80.6	111.4	96.9
	桃源縣	139.0	89.0	158.0	113.0	123.0	105.0
	沅陵縣	154.3	80.7	147.4	110.6	116.3	99.1
	古丈縣	187.7	93.9	142.8	110.0	144.1	110.6
	永綏縣	159.6	100.8	152.3	122.0	135.6	120.3
	瀘溪縣	183.1	98.4	197.8	146.7	166.6	109.1
	辰谿縣	170.3	101.1	102.7	102.8	141.1	124.6
	黔陽縣	119.9	97.3	131.1	98.7	116.4	115.9
	會同縣	111.5	112.5	118.4	118.1	113.8	116.3
	通道縣	98.8	92.8	84.4	97.3	95.7	94.3
	綏寧縣	134.2	109.3	117.6	92.9	117.6	116.8
	城步縣	116.6	93.3	131.0	98.9	108.4	108.1
	石門縣	107.2	188.5	114.2	148.3	122.4	122.4
	岳陽縣	154.6	90.5	17.3	100.8	124.4	111.4
	臨湘縣	119.7	87.4	108.2	88.5	100.7	98.0
	華容縣	131.1	101.4	114.0	103.8	122.2	114.5
	安鄉縣	144.3	93.2	108.9	132.2	124.8	1,007

民國二十五年二月份
 湖南省各市縣零售物價指數表 (簡單幾何平均)
 民國二十三年 = 100

市縣別	分類指數				總指數	總指數 依物品之銅元 價格計算
	食物類	衣料類	燃料類	雜項		
或物品之銀元價格計算						
長沙市	127.0	96.4	113.0	100.3	113.8	99.6
湘潭縣	137.3	99.8	119.6	98.1	118.0	101.5
寧鄉縣	150.0	100.8	129.9	103.5	124.2	108.6
湘陰縣	123.0	96.8	108.2	104.1	116.8	102.4
瀏陽縣	136.3	97.1	140.5	96.0	101.8	90.0
醴陵縣	132.6	106.9	97.5	102.1	117.3	103.3
湘鄉縣	138.5	111.5	102.3	97.4	120.0	104.2
衡山縣	115.5	103.8	110.5	108.3	110.4	94.8
衡陽縣	122.6	100.4	102.7	113.3	113.2	95.7
耒陽縣	116.6	103.9	132.4	113.8	114.2	104.4
資興縣	115.4	112.2	134.1	93.6	114.7	103.1
永興縣	117.5	101.5	100.5	94.7	100.5	94.4
常寧縣	119.2	104.1	117.4	105.5	113.7	101.2
祁陽縣	126.7	94.1	117.3	110.7	113.6	115.3
零陵縣	127.5	115.9	117.4	116.9	121.9	115.3
道縣	153.1	98.7	127.3	122.6	144.8	127.2
寧遠縣	121.4	88.4	132.2	97.1	108.7	107.8
永明縣	98.6	84.9	111.1	86.5	102.5	99.6
藍山縣	98.2	91.3	100.0	101.4	97.8	96.4
嘉禾縣	106.3	103.5	118.5	100.3	105.6	106.5
宜章縣	124.0	99.1	116.4	105.4	105.1	103.8
益陽縣	140.8	90.4	112.2	112.8	119.7	104.4
新化縣	124.4	98.2	127.1	114.3	114.3	94.7

統計月刊 第二卷 第一期

民國二十五年二月份
 湖南省各市縣零售物價指數表(簡單幾何平均)(續)
 民國二十三年 = 100

統計月刊 第二卷 第一期	市縣別	分類指數				總指數	總指數 依物品之銅元 價格計算
		食物類	衣料類	燃料類	雜項		
		依物品之銀元價格計算					
	邵陽縣	111.2	99.5	119.0	111.3	103.3	92.8
	淑浦縣	131.5	103.3	155.8	110.7	117.2	117.9
	新寧縣	141.3	99.2	144.3	110.6	119.8	105.4
	漢壽縣	161.2	134.6	102.7	98.0	132.4	115.6
	常德縣	115.6	88.9	93.7	90.7	115.9	100.8
	桃源縣	135.0	94.0	141.0	116.0	122.0	104.6
	沅陵縣	117.0	79.5	143.6	100.5	115.5	96.6
	古丈縣	157.8	96.1	142.5	117.6	132.6	123.1
	永綏縣	164.0	104.7	158.6	133.0	131.2	115.3
	漵溪縣	101.1	98.4	205.1	146.7	132.6	105.9
	辰溪縣	166.1	100.6	109.6	119.4	134.5	118.8
	黔陽縣	130.9	96.2	119.7	99.4	115.8	115.3
	會同縣	103.8	103.1	107.0	100.4	101.6	106.5
	通道縣	103.0	94.2	94.1	96.6	95.6	91.7
	綏寧縣	142.1	117.2	111.1	101.6	124.9	121.0
	城步縣	126.1	146.5	143.4	105.7	112.2	111.9
	渣江縣	141.3	97.2	104.5	107.1	123.6	103.0
	石門縣	104.4	167.7	114.2	103.7	120.4	120.4
	岳陽縣	166.5	90.5	156.2	100.4	127.5	114.2
	臨湘縣	122.9	81.1	116.8	88.9	102.9	100.1
	華容縣	124.0	105.0	114.0	103.9	118.9	105.5
	安鄉縣	160.2	93.6	105.3	103.0	121.2	105.7

民國二十五年三月份
 湖南省各市縣零售物價指數表(簡單幾何平均)
 民國二十三年 = 100

市縣別	分類指數				總指數	總指數 依物品之銅 元價格計算
	食物類	衣料類	燃料類	雜項		
	依物品之銀元價格計算					
長沙市	125.6	96.2	108.1	103.5	124.2	108.7
湘潭縣	119.2	99.8	121.6	97.5	110.0	99.0
甯鄉縣	147.5	100.3	32.9	104.8	123.8	108.2
湘陰縣	132.2	97.9	103.4	108.1	117.0	102.6
瀏陽縣	127.3	96.2	46.0	99.5	116.3	102.8
醴陵縣	132.1	106.9	97.5	103.5	117.4	103.4
湘鄉縣	152.5	111.0	99.7	96.8	125.4	108.9
衡山縣	113.8	104.2	122.6	109.5	93.9	93.9
耒陽縣	113.1	105.9	132.7	112.6	112.7	103.0
資興縣	123.9	112.5	136.2	93.2	116.7	104.9
永興縣	143.9	101.5	08.3	99.5	105.3	88.2
常甯縣	125.7	105.1	128.4	107.3	116.2	103.4
祁陽縣	147.1	98.7	116.1	117.5	116.8	106.7
零陵縣	125.1	115.6	120.0	116.9	120.9	114.4
道縣	153.9	100.0	127.2	119.2	132.3	125.3
寧遠縣	104.9	90.9	132.2	102.0	102.1	101.2
永明縣	103.4	100.3	111.0	97.6	102.2	99.3
藍山縣	99.7	90.9	106.7	102.7	98.5	97.2
嘉禾縣	100.0	100.5	125.2	101.6	106.9	106.3
宜章縣	100.3	99.1	118.1	108.7	103.5	93.2
益陽縣	121.3	91.3	117.6	115.3	111.7	97.4
新化縣	129.4	100.2	125.0	119.7	117.6	95.8
邵陽縣	118.0	99.6	122.0	112.2	113.0	96.1

統計月刊 第二卷 第一期

民國二十五年三月份
 湖南省各市縣零售物價指數表(簡單幾何平均)(續)
 民國二十三年 = 100

統計月刊 第二卷 第一期	市縣別	分類指數				總指數	總指數 依物品之銅 元價格計算
		食物類	衣料類	燃料類	雜項		
		依物品之銀元價格計算					
	溆浦縣	139.8	137.1	148.3	119.4	134.7	111.8
	新寧縣	179.6	95.9	145.1	116.7	136.2	116.1
	漢壽縣	133.7	134.3	95.4	98.9	120.1	104.9
	常德縣	134.4	88.4	90.1	97.2	103.8	98.3
	桃源縣	143.0	110.0	122.0	161.0	138.0	118.0
	沅陵縣	118.8	97.3	151.6	109.1	110.4	93.7
	古丈縣	185.7	100.6	127.0	117.8	143.9	133.6
	永綏縣	175.1	103.5	157.0	125.8	143.2	118.6
	瀘溪縣	161.1	172.3	216.7	119.3	139.6	111.5
	辰谿縣	171.6	103.7	112.0	120.0	137.1	121.1
	黔陽縣	118.4	108.8	144.1	108.2	115.6	105.6
	晃縣	167.1	91.4	150.9	121.6	121.6	112.8
	會同縣	107.3	105.3	104.9	106.3	103.6	126.5
	通道縣	105.3	94.5	83.6	99.5	99.2	95.0
	綏寧縣	147.9	121.8	114.8	105.2	129.1	124.7
	城步縣	124.0	93.5	151.3	102.3	113.3	113.1
	澧縣	135.9	95.2	99.8	108.2	116.3	101.6
二四	石門縣	104.2	170.9	114.2	140.6	127.0	127.0
	岳陽縣	170.1	90.5	100.6	105.8	128.8	114.3
	臨湘縣	119.0	83.1	104.3	87.6	100.9	98.1
	華容縣	118.4	101.4	113.5	103.9	110.7	103.8
	安鄉縣	166.9	94.4	99.0	111.6	122.3	106.6

民國二十五年一月份
湖南省長沙等八縣市零售物價表 (物價調查每月二次)

3. 零陵縣

物	品	單位	銀元價格	物	品	單位	銀元價格
上等米	(天字號, 本地)	斗	0.800	煤	(上等, 本地)	百斤	0.415
中等米	(地字號, 本地)	斗	0.772	柴	(大柴, 本地)	百斤	0.500
下等米	(人字號, 本地)	斗	0.758	煤油	(鐵錫牌亞細亞)	斤	0.183
糯米	(中等, 本地)	斗	0.887	白大布	(上等, 本地)	尺	0.085
小麥	(上等, 本地)	斗	0.729	青大布	(上等, 本地)	尺	0.100
高粱	(上等, 本地)	斗	0.472	白官布	(天字號, 漢口)	尺	0.160
包穀	(上等, 本地)	斗	0.644	青官布	(大字號, 漢口)	尺	0.170
黃豆	(上等, 本地)	斗	0.894	白洋布	(中等, 漢口)	尺	0.140
菜菔	(冬春, 本地)	十斤	0.358	青洋布	(黃鶴樓, 漢口)	尺	0.160
冬菜	(冬春, 本地)	十斤	0.157	白竹布	(三星牌, 上海)	尺	0.150
冬苧	(冬春, 本地)	十斤	0.215	藍竹布	(三星牌, 上海)	尺	0.190
菠薐菜	(冬春, 本地)	十斤	0.272	棉花	(上等, 本地)	斤	0.515
豆芽	(全年, 本地)	十斤	0.150	官堆紙	(精寫用, 仰陽)	百張	1.200
豬油	(新鮮, 本地)	斤	0.358	老八紙	(精寫用, 本地)	百張	0.450
茶油	(上等, 本地)	斤	0.280	肥皂	(茉莉牌, 洗臉)	塊	0.155
食鹽	(淮鹽, 中等)	斤	0.142	肥皂	(正大牌, 洗衣)	塊	0.050
紅糖	(上等, 漢口)	斤	0.212	煙葉	(上等, 全州)	斤	0.229
白糖	(上等, 漢口)	斤	0.253	絲煙	(聯建省, 上等)	兩	0.182
豬肉	(新鮮, 本地)	斤	0.290	紙煙	(情人牌, 下等)	十支	0.066
牛肉	(死牛肉, 本地)	斤	0.192	茶葉	(下等, 廣西)	斤	0.192
雞蛋	(新鮮, 本地)	十個	0.172	水酒	(米酒, 本地)	十斤	0.286

4. 邵陽縣

上等米	(上熟, 本地)	斗	0.710	柴	(乾柴, 本地)	百斤	0.480
中等米	(藍熟, 本地)	斗	0.670	煤油	(鐵錫牌亞細亞)	斤	0.190
下等米	(糙米, 本地)	斗	0.630	白大布	(粗紗, 本地)	尺	0.050
糯米	(上熟, 本地)	斗	0.600	青大布	(同紗, 本地)	尺	0.060
小麥	(燥淨, 本地)	斗	0.775	白官布	(齊馬, 湖北)	尺	0.125
高粱	(同色, 本地)	斗	0.370	青官布	(同上, 本地)	尺	0.150
包穀	(紅色, 本地)	斗	0.345	白洋布	(同上, 本地)	尺	0.126
黃豆	(燥淨, 本地)	斗	0.690	藍洋布	(同上, 本地)	尺	0.150
菜豆	(燥淨, 本地)	斗	0.695	白竹布	(英國天光, 中等)	尺	0.154
豆芽	(全年, 本地)	十斤	0.183	藍竹布	(同上, 本地)	尺	0.180
豬油	(本地, 本地)	斤	0.375	三溪紙	(敬神紙, 本地)	百張	0.048
茶油	(本地, 本地)	斤	0.241	土官堆紙	(精寫用, 本地)	百張	0.63
食鹽	(淮鹽, 本地)	斤	0.150	光華肥皂	(洗衣用, 上海)	塊	0.070
紅糖	(國產, 本地)	斤	0.242	煙葉	(中等, 本地)	斤	0.150
白糖	(國產, 本地)	斤	0.232	絲煙	(福建, 中等)	兩	0.185
豬肉	(本地, 本地)	斤	0.265	紙煙	(哈德門, 上海)	十支	0.070
牛肉	(本地, 本地)	斤	0.150	茶葉	(細茶, 本地)	斤	0.400
雞蛋	(中等, 本地)	十個	0.200	火酒	(米酒, 本地)	十斤	0.740
魚	(活魚, 本地)	斤	0.240	水酒	(同上, 本地)	十斤	0.480
煤	(柴煤, 本地)	百斤	0.273	芝蘭肥皂	(洗臉用, 本地)	塊	0.100

統計月刊 第二卷 第一期

民國二十五年一月份
 湖南省長沙等八縣市零售物價表 (物價調查每月二次)
 5. 常德縣

物	品	單位	銀元價格	物	品	單位	銀元價格
上等米	(天字號本地產)	斗	0.910	煤	(湘鄉劉相記)	百斤	0.550
中等米	(本地產)	斗	0.870	柴	(松美油)	百斤	0.300
下等米	(同上)	斗	0.830	煤油	(桃字原)	斤	0.160
糯米	(同上)	斗	0.925	白大布	(桃字原)	尺	0.160
小麥	(同上)	斗	0.780	白大布	(桃字原)	尺	0.110
黃豆	(同上)	斗	0.735	白官布	(天字原)	尺	0.120
蠶豆	(同上)	斗	0.400	白洋布	(金城原)	尺	0.110
白蘿蔔	(同上)	十斤	0.400	藍洋布	(宜龍)	尺	0.130
冬冬春	(同上)	十斤	0.200	白竹布	(宜龍)	尺	0.110
冬冬春	(同上)	十斤	0.467	藍竹布	(宜龍)	尺	0.170
冬冬春	(同上)	十斤	0.333	棉布	(本縣神寫)	尺	0.360
冬冬春	(同上)	十斤	0.467	紙	(敬神寫)	百張	0.180
油	(淮川古頭)	斤	0.80	紙	(綉文)	百張	0.250
豬油	(同上)	斤	0.227	洗衣肥皂	(太平)	塊	0.160
茶油	(同上)	斤	0.153	洗面肥皂	(棕下)	塊	0.300
食糖	(同上)	斤	0.113	煙葉	(湘潭下)	斤	0.200
紅糖	(同上)	斤	0.240	絲煙	(哈源)	兩	0.020
豬肉	(同上)	斤	0.200	紙煙	(哈源)	支	0.053
牛肉	(同上)	斤	0.133	茶葉	(桃源中號)	十斤	0.220
雞蛋	(同上)	十個	0.233	米酒	(同上)	斤	0.166

統計月刊 第二卷 第一期

6. 沅陵縣

物	品	單位	銀元價格	物	品	單位	銀元價格
上等米	(水同)	斗	1.251	煤	(辰本)	百斤	0.420
中等米	(同上)	斗	1.183	柴	(本)	百斤	1.500
下等米	(同上)	斗	1.150	煤油	(美)	斤	0.200
糯米	(同上)	斗	1.517	桐油	(本)	斤	0.480
小麥	(同上)	斗	1.083	白大布	(常同)	尺	0.050
高粱	(同上)	斗	1.033	青大布	(同)	尺	0.078
包穀	(同上)	斗	1.075	白官布	(長)	尺	0.090
黃豆	(同上)	斗	1.500	青官布	(漢)	尺	0.100
蠶豆	(同上)	斗	1.075	白洋布	(同)	尺	0.080
白蘿蔔	(同上)	十斤	0.400	藍洋布	(同)	尺	0.100
冬冬冬	(同上)	十斤	0.250	白竹布	(上)	尺	0.100
冬冬冬	(同上)	十斤	0.233	藍竹布	(同)	尺	0.160
冬冬冬	(同上)	十斤	0.267	花標布	(同)	尺	0.055
冬冬冬	(同上)	十斤	0.283	十林布	(同)	尺	0.173
冬冬冬	(同上)	斤	0.350	棉花	(本)	斤	0.450
冬冬冬	(同上)	斤	0.247	毛邊紙	(本)	百張	0.370
冬冬冬	(同上)	斤	0.166	老中紙	(本)	百張	0.400
冬冬冬	(同上)	斤	0.220	大姊妹	(本)	塊	0.075
冬冬冬	(同上)	斤	0.250	煙葉	(本)	塊	0.365
冬冬冬	(同上)	斤	0.167	絲煙	(本)	斤	0.208
冬冬冬	(同上)	斤	0.280	紙煙	(哈本)	兩	0.150
冬冬冬	(同上)	斤	0.167	茶葉	(哈本)	支	0.060
冬冬冬	(同上)	十個	0.267	米酒	(本)	十斤	0.900
冬冬冬	(同上)	斤	0.200			十斤	1.400

二七

民國二十五年一月份
 湖南省長沙等八縣市零售物價表 (物價調查每月二次)
 7. 會同縣

統計月刊 第二卷 第一期

物	品	單位	銀價	元	物	品	單位	銀價	元
上等米	(糧米本地)	斗	0.707		青大布	(平江)	尺	0.126	
中等米	(同上)	斗	0.651		白洋布	(中等)	尺	0.120	
下等米	(同上)	斗	0.626		藍洋布	(中等)	尺	0.141	
糯米	(同上)	斗	0.866		白竹布	(中等)	尺	0.160	
黃豆	(本地)	斗	1.760		藍布	(中等)	尺	0.160	
白菜	(冬春)	十觔	0.187		十條白布	(上等)	尺	0.443	
蘿蔔	(冬春)	十觔	0.140		十條花布	(下等)	尺	0.453	
菠薐菜	(冬春)	十觔	0.110		棉花		斤	0.510	
豬油		觔	0.109		敬神	(用)	百張	0.100	
茶油		觔	0.218		紙	(用)	百張	0.250	
食鹽		觔	0.192		大宇	(用)	百塊	0.07	
紅糖		觔	0.4		芝蘭	(用)	塊	0.160	
白糖		觔	0.20		煙葉	(中)	觔	0.23	
豬肉		觔	0.45		絲煙	(金)	支	0.27	
雞蛋		十個	0.160		紙煙	(金)	支	0.15	
柴	(柴)	百觔	0.440		茶葉		觔	0.43	
煤油	(美孚牌)	觔	0.25		水酒		十觔	0.747	
白大布	(湖北)	尺	0.07		酒		十斤	0.53	
					老尖紙	(繕寫)	百張	0.25	

8. 岳陽縣

上等米	(糧米本地)	斗	0.870		煤	(新煤)	百斤	1.500	
中等米	(同上)	斗	0.740		柴	(本地)	百斤	0.53	
下等米	(同上)	斗	0.650		煤油	(美孚)	斤	0.170	
糯米	(同上)	斗	0.820		白大布	(中等)	尺	0.040	
小麥	(中等)	斗	0.505		青大布	(中等)	尺	0.080	
高粱	(中等)	斗	0.5		白洋布	(中等)	尺	0.070	
黃豆	(中等)	斗	0.825		青官布	(中等)	尺	0.120	
綠豆	(中等)	斗	0.50		白洋布	(中等)	尺	0.070	
白菜	(冬春)	十斤	0.210		藍洋布	(中等)	尺	0.100	
蘿蔔	(冬春)	十斤	0.13		白竹布	(中等)	尺	0.080	
菠薐菜	(冬春)	十斤	0.47		藍竹布	(中等)	尺	0.100	
冬菜	(冬春)	十斤	0.43		花標	(中)	尺	0.060	
豆芽	(全年)	十斤	0.183		棉花	(中)	斤	0.460	
豬油	(新鮮)	斤	0.20		紙	(敬神)	百斤	0.100	
茶油	(中)	斤	0.22		紙	(繕寫)	百張	0.120	
食鹽	(中)	斤	0.767		肥皂	(洗衣)	百塊	0.03	
紅糖	(中)	斤	0.167		肥皂	(洗臉)	斤	0.51	
白糖	(中)	斤	0.250		煙葉	(中)	斤	0.33	
豬肉	(新鮮)	斤	0.10		絲煙	(中)	支	0.53	
牛肉	(新鮮)	斤	0.150		紙煙	(哈德門)	支	0.55	
雞蛋	(新鮮)	十個	0.13		茶葉	(本地)	斤	0.30	
雞	(生)	斤	0.210		酒	(火酒)	十斤	1.07	

民國二十五年二月份
湖南省長沙等八縣市零售物價表 (物價調查每月二次)
1. 長沙市

物	品	單位	銀元價格	物	品	單位	銀元價格
上等米	(確·春米)	斗	0.915	衡煤	(鐘牌)	百斤	0.520
中等米		斗	0.875	煤油		百斤	0.613
下等米		斗	0.720	煤油		百斤	0.198
糯小		斗	0.910	洋煤		百斤	0.578
高黃		斗	0.650	塊煤		百斤	1.100
黃泥		斗	0.320	大白布		尺	0.060
豆		斗	0.700	大官布		尺	0.150
菜		斗	0.700	白官布		尺	0.120
菘		斗	0.900	白洋布		尺	0.150
冬		十斤	0.127	白洋布		尺	0.090
青	十斤	0.120	藍洋布	尺	0.110		
黃	十斤	0.048	白藍布	尺	0.160		
豆	十斤	0.233	藍布	尺	0.200		
芽	十斤	0.224	花(常黃)	斤	0.370		
油	斤	0.167	紙(黃毛)	百張	0.476		
糖	斤	0.306	紙(毛)	百張	0.303		
糖	斤	0.297	肥皂(太)	塊	0.060		
肉	斤	0.174	肥皂(寶)	斤	0.080		
肉	斤	0.154	煙(三)	兩	0.360		
片	斤	0.246	煙(哈)	十支	0.100		
豬	斤	0.143	茶	斤	0.050		
雞	斤	0.217	酒(燒)	斤	0.480		
	十個	0.160	酒(西)	斤	0.077		
		0.160			0.245		

2. 衡陽縣

上等米	(天路)	斗	1.200	煤(未乾)	煤)	百斤	0.450
中等米	(路)	斗	1.000	柴(乾)	柴)	百斤	0.460
下等米	(糯小)	斗	0.800	煤油(平)	牌)	斤	0.140
糯小	(桂本)	斗	1.000	大白布(平)	江)	尺	0.030
高黃	(桂本)	斗	0.920	青大布(平)	江)	尺	0.160
泥	(地)	斗	0.500	白官布(壽)	字)	尺	0.120
白	(地)	斗	0.860	青官布(佳)	馬)	尺	0.180
冬	(地)	斗	0.760	白洋布(佳)	球)	尺	0.100
冬	(地)	十斤	0.143	藍洋布(賽)	馬)	尺	0.160
冬	(地)	十斤	0.140	白藍布(得)	勝)	尺	0.170
冬	(地)	十斤	0.200	藍竹布(得)	勝)	尺	0.180
冬	(地)	十斤	0.200	藍竹布(津)	市)	斤	0.421
豆	(地)	十斤	0.200	棉(敬)	神)	百張	0.027
芽	(地)	斤	0.400	紙(精)	寫)	百張	0.180
油	(地)	斤	0.260	肥皂(洗)	衣)	塊	0.070
糖	(地)	斤	0.180	肥皂(洗)	臉)	塊	0.125
糖	(地)	斤	0.200	煙(粗)	用)	斤	0.210
肉	(地)	斤	0.220	煙(頭)	用)	兩	0.072
肉	(地)	斤	0.280	茶(大)	庄)	支	0.065
蛋	(地)	十個	0.167	酒(六)	號)	斤	0.120
魚	(地)	斤	0.133	酒(醇)	酒)	十斤	0.080

民國二十五年二月份
湖南省長沙等八縣市零售物價表 (按品類分) (二次)
3. 零陵縣

統計月刊 第二卷 第一期

物 品	單位	銀 元 價 格	物 品	單位	銀 元 價 格
上等米(天字號,本地)	斗	0.800	煤(卜等,本地)	百斤	0.415
中等米(地字號,本地)	斗	0.773	柴(大等,本地)	百斤	0.515
下等米(人字號,本地)	斗	0.758	煤油(益福牌,本地)	斤	0.183
糯米(中等等,本地)	斗	0.887	白大布(上等,本地)	尺	0.085
糯米(上等等,本地)	斗	0.729	青大布(上等,本地)	尺	0.100
糯米(上等等,本地)	斗	0.472	白官布(天字號,漢口)	尺	0.160
糯米(上等等,本地)	斗	0.644	青官布(天字號,漢口)	尺	0.170
黃豆(上等等,本地)	斗	0.900	白洋布(中號,漢口)	尺	0.140
白豆(上等等,本地)	斗	0.815	青洋布(中號,漢口)	尺	0.160
冬菜(冬春,本地)	十斤	0.114	白洋布(三星牌,上海)	尺	0.150
冬菜(冬春,本地)	十斤	0.173	白洋布(三星牌,上海)	尺	0.190
冬菜(冬春,本地)	十斤	0.215	棉花(上等,本地)	斤	0.515
冬菜(冬春,本地)	十斤	0.143	官堆紙(精寫用,本地)	百張	1.200
芽油(全鮮,本地)	斤	0.372	老紙(精寫用,本地)	百張	0.450
油(上等,本地)	斤	0.280	肥皂(精寫用,本地)	斤	0.155
鹽(淮鹽,中號)	斤	0.137	肥皂(精寫用,本地)	斤	0.150
糖(上等,漢口)	斤	0.223	肥皂(精寫用,本地)	斤	0.229
糖(上等,漢口)	斤	0.272	煙(精寫用,本地)	兩	0.186
肉(新鮮,本地)	斤	0.300	煙(精寫用,本地)	十支	0.166
肉(死牛,本地)	斤	0.189	煙(精寫用,本地)	十斤	0.197
蛋(新鮮,本地)	十個	0.172	水	十斤	0.400

4. 邵陽縣

上等米(上熟,本地)	斗	0.730	柴(本地)	百斤	0.480
中等米(上熟,本地)	斗	0.600	煤油(益福牌,本地)	斤	0.188
下等米(上熟,本地)	斗	0.660	白大布(同紗,本地)	尺	0.050
糯米(上熟,本地)	斗	0.630	青大布(同紗,本地)	尺	0.060
糯米(上熟,本地)	斗	0.825	白官布(同紗,本地)	尺	0.115
糯米(上熟,本地)	斗	0.440	青官布(同紗,本地)	尺	0.150
糯米(上熟,本地)	斗	0.400	白洋布(同紗,本地)	尺	0.200
黃豆(本淨,本地)	斗	0.830	藍洋布(同紗,本地)	尺	0.150
白豆(本淨,本地)	斗	0.605	白洋布(同紗,本地)	尺	0.150
芽油(全淨,本地)	十斤	0.142	藍洋布(同紗,本地)	尺	0.180
油(本淨,本地)	斤	0.400	三溪紙(敬神紙,本地)	百張	0.050
鹽(淮鹽,本地)	斤	0.260	土官堆紙(精寫用,本地)	百張	0.370
糖(淮鹽,本地)	斤	0.150	光華肥皂(精寫用,本地)	斤	0.070
糖(淮鹽,本地)	斤	0.245	煙(精寫用,本地)	斤	0.60
糖(淮鹽,本地)	斤	0.235	煙(精寫用,本地)	兩	0.185
肉(本地黃牛肉)	斤	0.273	煙(精寫用,本地)	十支	0.070
肉(本地黃牛肉)	斤	0.150	煙(精寫用,本地)	十斤	0.400
蛋(本地中等)	十個	0.182	煙(精寫用,本地)	十斤	0.720
魚(本地)	斤	0.213	水	十斤	0.400
煤(本地)	百斤	0.280	芝蘭香皂(精寫用,本地)	斤	0.100

民國二十五年二月份
 湖南省長沙等八縣市零售物價表 (物價調查每月二次)
 5. 常德縣

物	品	單位	銀元 價格	物	品	單位	銀元 價格
上等米	(天字號本地產)	斗	0.940	煤	(湘鄉劉相記)	百斤	0.550
中等米	(本地產)	斗	0.900	柴	(松柴)	百斤	0.300
下等米	(同上)	斗	0.860	煤油	(美孚)	斤	0.157
糯米	(同上)	斗	0.980	白大布	(桃源)	尺	0.650
小麥	(同上)	斗	0.800	青大布	(桃源)	尺	0.100
黃豆	(同上)	斗	0.750	白官布	(天字號)	尺	0.110
白豆	(同上)	斗	0.450	白洋布	(金城原)	尺	0.090
白菜	(春)	十斤	0.400	藍洋布	(龍)	尺	0.110
蘿蔔	(冬)	十斤	0.200	白竹布	(宜)	尺	0.130
菠菜	(冬)	十斤	0.467	藍竹布	(本縣產)	尺	0.140
菜頭	(冬)	十斤	0.333	棉布	(敬神)	尺	0.355
豆豉	(全年)	十斤	0.467	紙	(精寫)	百張	0.180
豬油	(水)	斤	0.280	紙	(精寫)	百張	0.250
茶油	(淮鹽)	斤	0.233	洗衣肥皂	(太半覽)	塊	0.160
食鹽	(淮鹽)	斤	0.153	洗衣肥皂	(棕覽)	塊	0.300
紅糖	(川太)	斤	0.113	煙葉	(湘潭下)	斤	0.200
白糖	(古頭)	斤	0.240	絲煙	(哈得門)	兩	0.020
豬肉	(古頭)	斤	0.200	紙煙	(哈得門)	十支	0.053
牛肉	(古頭)	斤	0.133	茶葉	(桃源中)	斤	0.220
牛雞	(古頭)	十個	0.233	米酒	(桃源中)	斤	0.67

6. 沅陵縣

物	品	單位	銀元 價格	物	品	單位	銀元 價格
上等米	(水同)	斗	1.267	煤	(辰地)	百斤	0.420
中等米	(同上)	斗	1.200	柴	(本地)	百斤	1.367
下等米	(同上)	斗	1.167	煤油	(美孚)	斤	0.200
糯米	(同上)	斗	1.450	桐油	(本地)	斤	0.475
小麥	(五九)	斗	1.100	白大布	(常德)	尺	0.051
高粱	(同上)	斗	1.070	青大布	(同上)	尺	0.059
包穀	(同上)	斗	1.093	白官布	(長沙)	尺	0.090
黃豆	(同上)	斗	1.546	青官布	(漢口)	尺	0.110
白豆	(同上)	斗	1.098	白洋布	(同上)	尺	0.080
白菜	(春)	十斤	0.400	藍洋布	(同上)	尺	0.108
蘿蔔	(春)	十斤	0.267	白竹布	(同上)	尺	0.100
菠菜	(春)	十斤	0.267	藍竹布	(同上)	尺	0.160
菜頭	(春)	十斤	0.233	花標布	(同上)	尺	0.055
豆豉	(春)	十斤	0.367	士林布	(同上)	尺	0.170
豬油	(新本)	斤	0.367	棉花	(本)	斤	0.468
茶油	(東太)	斤	0.352	毛邊紙	(精寫)	百張	0.376
食鹽	(太本)	斤	0.166	老紙	(精寫)	百張	0.405
紅糖	(太本)	斤	0.220	大中華	(洗)	塊	0.075
白糖	(太本)	斤	0.250	姊妹香	(洗)	塊	0.350
豬肉	(新本)	斤	0.165	煙葉	(本條)	斤	0.217
牛肉	(新本)	斤	0.280	絲煙	(哈本)	兩	0.150
牛雞	(新本)	十個	0.167	紙煙	(哈本)	十支	0.060
羊肉	(新本)	十斤	0.242	茶葉	(哈本)	斤	0.900
			0.200	米酒	(本)	十斤	1.400

統計月刊 第二卷 第一期

三一

民國二十五年三月份
 湖南省長沙等八縣市零售物價表 (物價調查每月二次)
 1. 長沙市

物	品	單位	銀元 價格	物	品	單位	銀元 價格
上等米	春米	斗	0.990	柴	鐵鑄牌	百斤	0.613
中等米		斗	0.950	煤油		斤	0.167
下等米		斗	0.8.0	煤塊		百斤	0.578
糯米		斗	0.975	煤塊		百斤	1.040
糯米		斗	0.695	白大布		尺	0.060
糯米		斗	0.3.0	青大布		尺	0.150
黃豆		斗	0.720	白官布		尺	0.120
綠豆		斗	0.925	青官布		尺	0.150
冬筍		十斤	0.930	白洋布		尺	0.090
青筍		十斤	8.150	藍洋布		尺	0.110
芽菜	十斤	0.075	白竹布	尺	0.160		
油	十斤	0.142	藍竹布	尺	0.200		
豬油	十斤	0.109	棉花	斤	0.365		
茶	斤	0.328	紙	百張	0.503		
食紅	斤	0.309	肥皂	百張	0.330		
白片	斤	0.171	肥皂	塊	0.060		
豬	斤	0.139	肥皂	塊	0.080		
雞	斤	0.250	煙絲	斤	0.360		
蛋	斤	0.143	紙	兩	0.100		
煤	斤	0.206	茶	十支	0.050		
	十個	0.148	酒	斤	0.480		
	百斤	0.160	酒	斤	0.084		
		0.520			0.270		

2. 衡陽縣

上等米	天路	斗		煤	未	百斤	
中等米	路	斗		煤	鷹	百斤	
下等米	糙	斗		煤	鷹	斤	
糯米	小	斗		白大布	江	尺	
糯米	桂	斗		青大布	江	尺	
糯米	桂	斗		白官布	字	尺	
黃豆	本	斗		青官布	馬	尺	
綠豆	春	斗		白洋布	球	尺	
冬筍	冬	十斤		藍洋布	馬	尺	
青筍	冬	十斤		白竹布	勝	尺	
芽菜	冬	十斤		藍竹布	勝	尺	
油	全	十斤		棉花	市	斤	
豬油	大	十斤		紙	用	百張	
茶	木	斤		肥皂	用	百張	
食紅	淮	斤		肥皂	用	塊	
白片	上	斤		煙絲	用	斤	
豬	九	斤		紙	用	兩	
雞	鮮	斤		茶	用	支	
蛋	鮮	個		酒	用	斤	
煤	魚	斤					

統計月刊 第二卷 第一期

民國二十五年三月份
湖南省長沙等八縣市零售物價表 (物價調查每月二次)

3. 零陵縣

統計月刊 第二卷 第一期

物	品	單位	銀元價格	物	品	單位	銀元價格
上等米	(天字號, 本地)	斗	0.805	煤	(上等, 本地)	百斤	0.443
中等米	(地字號, 本地)	斗	0.775	柴	(大柴, 本地)	百斤	0.515
下等米	(人字號, 本地)	斗	0.748	煤油	(鐵錫牌亞細亞)	斤	0.183
糯米	(中等, 本地)	斗	0.804	白大布	(上等, 本地)	尺	0.085
小麥	(上等, 本地)	斗	0.719	青大布	(上等, 本地)	尺	0.100
高粱	(上等, 本地)	斗	0.485	白官布	(天字號, 漢口)	尺	0.160
包穀	(上等, 本地)	斗	0.633	青官布	(大字號, 漢口)	尺	0.170
黃豆	(上等, 本地)	斗	0.929	白洋布	(中等, 漢口)	尺	0.140
白豆	(冬春, 本地)	十斤	0.286	青洋布	(黃鶴樓, 漢口)	尺	0.160
菜菔	(冬春, 本地)	十斤	0.107	白竹布	(三星牌, 上海)	尺	0.150
蘿蔔	(冬春, 本地)	十斤	0.150	藍竹布	(三星牌, 上海)	尺	0.190
冬菜	(冬春, 本地)	十斤	0.200	棉花	(上等, 本地)	斤	0.500
菠菜	(全年, 本地)	十斤	0.143	官堆紙	(精寫用, 仰光)	百張	1.200
豆豉	(新鮮, 本地)	斤	0.372	老人紙	(精寫用, 本地)	百張	0.450
豬油	(上等, 本地)	斤	0.286	肥皂	(茉莉牌, 洗臉)	塊	0.155
茶食	(淮鹽, 中等)	斤	0.136	肥皂	(正大牌, 洗衣)	塊	0.050
紅糖	(上等, 漢口)	斤	0.211	煙葉	(上等, 全州)	斤	0.229
白糖	(上等, 漢口)	斤	0.263	絲煙	(福建省, 上等)	兩	0.186
豬肉	(新鮮, 本地)	斤	0.300	紙煙	(情人牌, 下等)	十支	0.066
牛肉	(死牛, 本地)	斤	0.189	茶葉	(下等, 廣西)	斤	0.197
雞蛋	(新鮮, 本地)	十個	0.172	水酒	(米酒, 本地)	十斤	0.400

4. 邵陽縣

三四

上等米	(上熟, 本地)	斗	0.830	柴	(乾本, 本地)	百斤	0.480
中等米	(藍熟, 本地)	斗	0.790	煤油	(鐵錫牌亞細亞)	斤	0.210
下等米	(糙米, 本地)	斗	0.740	白大布	(租紗, 本地)	尺	0.050
糯米	(上熟, 本地)	斗	0.815	青大布	(同紗, 本地)	尺	0.060
小麥	(燥淨, 本地)	斗	0.880	白官布	(賽馬, 湖北)	尺	0.125
高粱	(同淨, 本地)	斗	0.530	青官布	(同上, 本地)	尺	0.150
包穀	(紅色, 本地)	斗	0.400	白洋布	(同上, 本地)	尺	0.120
黃豆	(燥淨, 本地)	斗	0.875	藍洋布	(同上, 本地)	尺	0.150
菜豆	(燥淨, 本地)	斗	0.760	白竹布	(英國天光, 中等)	尺	0.150
豆豉	(全年, 本地)	十斤	0.167	藍竹布	(同上, 本地)	尺	0.180
豬油	(本提, 本地)	斤	0.385	三溪紙	(敬神紙, 本地)	百張	0.053
茶食	(淮鹽, 本地)	斤	0.155	土官堆紙	(精寫用, 本地)	百張	0.80
紅糖	(國產, 本地)	斤	0.160	光華肥皂	(洗衣用, 上海)	塊	0.070
白糖	(國產, 本地)	斤	0.235	煙葉	(中等, 本地)	斤	0.168
豬肉	(本地黃牛, 本地)	斤	0.225	絲煙	(福建省, 中等)	兩	0.185
牛肉	(本地黃牛, 本地)	斤	0.268	紙煙	(哈德門, 上海)	十支	0.070
雞蛋	(中等, 本地)	十個	0.168	茶葉	(細茶, 本地)	斤	0.390
魚	(活本, 本地)	斤	0.167	火酒	(米酒, 本地)	十斤	0.720
煤	(柴煤, 本地)	百斤	0.213	水酒	(同上, 本地)	十斤	0.460
			0.285	芝蘭肥皂	(洗臉用, 本地)	塊	0.100

民國二十五年三月份
 湖南省長沙等八縣市零售物價表 (物價調查每月二次)
 5. 常德縣

物	品	單位	銀元價格	物	品	單位	銀元價格
上等米	(天字號本地產)	斗	1.010	煤油	(美孚油)	斤	0.153
中等米	(本地產)	斗	0.970	白大布	(桃源源)	尺	0.650
下等米	(同上)	斗	0.930	青大布	(桃源源)	尺	0.100
糯米	(同上)	斗	1.025	白官布	(天字號)	尺	0.110
小麥	(同上)	斗	0.800	白洋布	(金城原)	尺	0.090
黃豆	(同上)	斗	0.830	藍洋布	(宜龍)	尺	0.110
綠豆	(同上)	斗	0.490	白竹布	(宜龍)	尺	0.130
豆豉	(全年)	斗	0.467	藍竹布	(宜龍)	尺	0.140
豬油	(水油)	十斤	0.300	棉布	(本縣產)	尺	0.340
茶食	(淮川鹽)	斤	0.240	紙	(敬神寫用)	百張	0.680
紅白糖	(太古頭車)	斤	0.151	紙	(精寫用)	百張	0.245
豬肉	(同上)	斤	0.113	洗衣肥皂	(太平洋)	塊	0.60
牛肉	(同上)	斤	0.27	洗面肥皂	(棕覽)	塊	0.300
雞蛋	(同上)	斤	0.270	煙葉	(湘潭下灣)	斤	0.200
牛奶	(同上)	斤	0.133	絲煙	(哈得門)	兩	0.018
煤	(湘鄉劉相記)	十個	0.183	紙煙	(桃源中盤)	十支	0.653
柴	(松)	百斤	0.560	茶葉	(同上)	斤	0.210
		百斤	0.300	米酒	(同上)	斤	0.67

統計月刊 第二卷 第一期

6. 沅陵縣

物	品	單位	銀元價格	物	品	單位	銀元價格
上等米	(水同)	斗	1.550	煤	(辰本)	百斤	0.425
中等米	(同上)	斗	1.467	柴	(本地)	百斤	1.317
下等米	(同上)	斗	1.367	煤油	(美孚)	斤	0.197
糯米	(同上)	斗	1.667	桐油	(本地)	斤	0.565
小麥	(五月熟)	斗	1.133	白大布	(常德)	尺	0.510
高麥	(同上)	斗	1.117	青大布	(同上)	尺	0.059
黃豆	(同上)	斗	1.167	白官布	(長沙)	尺	0.900
綠豆	(同上)	斗	1.578	青官布	(漢口)	尺	0.110
白豆	(同上)	斗	1.100	白洋布	(同上)	尺	0.081
菜	(同上)	斗	1.100	藍洋布	(同上)	尺	0.105
蘿蔔	(同上)	十斤	0.383	白竹布	(上海)	尺	0.100
冬菜	(同上)	十斤	0.183	藍竹布	(同上)	尺	0.160
菠菜	(同上)	十斤	0.267	花線布	(同上)	尺	0.055
豆豉	(同上)	十斤	0.233	士林布	(同上)	尺	0.170
豬油	(新木東)	斤	0.367	棉花	(本地)	斤	0.460
茶食	(同上)	斤	0.360	毛漢紙	(精寫用)	百張	0.386
紅白糖	(同上)	斤	0.166	老裁紙	(精寫用)	百張	0.410
豬肉	(同上)	斤	0.220	大姊妹	(洗)	塊	0.075
牛肉	(同上)	斤	0.255	鹽	(本地)	斤	0.350
雞蛋	(同上)	斤	0.163	煙	(條門)	兩	0.150
牛奶	(同上)	斤	0.283	紙煙	(哈得門)	十支	0.059
雞	(同上)	斤	0.163	茶葉	(同上)	斤	0.900
羊	(同上)	十個	0.225	米酒	(同上)	斤	1.400
		斤	0.193				

三五

民國二十五年三月份
 湖南省長沙等八縣市零售物價表 (物價調查每月二次)
 7. 會同縣

物	品	單位	銀元 價格	物	品	單位	銀元 價格
上等米	()	斗	1.016	煤油	()	觔	0.28
中等米	()	斗	0.983	白大布	()	尺	0.45
下等米	()	斗	0.933	青大布	()	尺	0.16
糯米	()	斗	1.333	白洋布	()	尺	0.08
黃豆	()	斗	2.606	藍洋布	()	尺	0.09
白蘿蔔	(冬)	十觔	0.04	白竹布	()	尺	0.15
冬筍	(春)	十觔	0.04	藍竹布	()	尺	0.16
冬筍	(春)	十觔	0.04	土條白布	()	尺	0.50
冬筍	(春)	十觔	0.04	土條花布	()	尺	0.60
冬筍	(春)	十斤	0.4	棉花	()	斤	0.80
冬筍	(春)	十斤	1.046	紙	()	百張	0.50
冬筍	(春)	十斤	1.026	紙	()	百張	0.25
冬筍	(春)	十斤	0.433	紙	()	百張	0.81
冬筍	(春)	十斤	0.4	紙	()	百張	0.19
冬筍	(春)	十斤	0.23	紙	()	百張	0.23
冬筍	(春)	十斤	0.21	紙	()	百張	0.033
冬筍	(春)	十斤	0.4	紙	()	百張	0.075
冬筍	(春)	十斤	0.37	紙	()	百張	0.61
冬筍	(春)	十斤	0.23	紙	()	百張	0.086
冬筍	(春)	十斤	0.26	紙	()	百張	0.106
冬筍	(春)	十斤	0.32	紙	()	百張	

統計月刊 第二卷 第一期

8. 岳陽縣

上等米	()	斗	0.89	煤油	()	百斤	0.125
中等米	()	斗	0.84	柴	()	百斤	0.437
下等米	()	斗	0.78	白大布	()	尺	0.173
糯米	()	斗	0.96	青大布	()	尺	0.04
小麥	()	斗	0.595	白官布	()	尺	0.08
黃豆	()	斗	0.475	青官布	()	尺	0.09
綠豆	()	斗	0.645	白洋布	()	尺	0.12
白冬筍	()	十斤	0.16	藍洋布	()	尺	0.09
冬筍	()	十斤	0.183	白竹布	()	尺	0.10
冬筍	()	十斤	0.367	藍竹布	()	尺	0.08
冬筍	()	十斤	0.217	花	()	尺	0.16
冬筍	()	十斤	0.317	紙	()	尺	0.06
冬筍	()	十斤	0.2	紙	()	斤	0.4
冬筍	()	十斤	0.28	紙	()	百斤	0.12
冬筍	()	十斤	0.27	紙	()	百張	0.14
冬筍	()	十斤	0.17	紙	()	百張	0.077
冬筍	()	十斤	0.1	紙	()	百張	0.25
冬筍	()	十斤	0.24	紙	()	百張	0.373
冬筍	()	十斤	0.2	紙	()	百張	0.533
冬筍	()	十斤	0.1	紙	()	百張	0.153
冬筍	()	十斤	0.123	紙	()	百張	0.32
冬筍	()	十斤	0.222	紙	()	百張	1.067

民國二十四年一月份
湖南省各縣市城氣溫表(每日正午查填)

日期	市縣別	溫度°C										
		長沙市	湘潭縣	寧鄉縣	湘陰縣	平江縣	醴陵縣	茶陵縣	湘鄉縣	衡山縣	衡陽縣	耒陽縣
一	日	7.2	9.4	7.8	6.7	9.0	8.0	7.8	8.0	7.7	11.0	7.0
二	日	6.7	7.7	7.8	5.0	9.0	8.0	7.8	7.0	6.6	10.0	7.0
三	日	6.1	7.2	7.2	7.8	7.0	7.0	8.3	7.0	6.6	10.0	7.0
四	日	6.1	7.2	5.0	6.1	6.0	6.5	8.9	8.0	6.6	10.0	6.0
五	日	4.4	5.6	3.3	3.3	7.0	7.0	7.8	7.0	4.4	10.0	6.0
六	日	4.0	7.2	4.4	3.3	7.0	6.5	7.8	7.0	4.4	9.0	6.0
七	日	4.4	7.2	4.4	3.3	7.0	6.5	7.8	7.0	5.5	9.0	7.0
八	日	5.6	6.6	4.4	4.4	7.0	6.5	7.8	7.0	5.5	9.0	8.0
九	日	7.8	6.6	6.7	6.7	7.0	7.0	8.0	7.0	6.6	10.0	9.0
十	日	10.0	6.1	8.9	9.4	9.0	9.0	7.8	8.0	8.8	11.0	9.0
十一	日	13.9	6.6	12.2	11.7	11.0	10.0	7.8	12.0	10.0	12.0	11.0
十二	日	10.6	6.6	10.0	10.6	14.0	12.0	13.3	13.0	11.1	14.0	12.0
十三	日	5.0	7.7	3.3	4.4	7.0	9.0	8.9	10.0	3.3	12.0	7.0
十四	日	3.9	3.3	2.8	4.4	6.0	7.0	3.3	5.0	2.2	9.0	5.0
十五	日	3.3	3.3	2.2	2.8	5.0	5.0	2.8	5.0	2.2	10.0	3.0
十六	日	2.8	3.8	1.7	1.7	5.0	3.5	3.3	6.0	2.2	9.0	3.0
十七	日	4.4	6.6	4.4	3.9	5.0	4.0	5.6	5.0	3.3	9.0	5.0
十八	日	5.6	3.8	4.4	7.2	5.0	7.0	5.6	5.0	6.6	9.0	6.0
十九	日	5.0	3.3	5.6	5.0	5.0	8.0	8.9	6.0	5.5	8.0	7.0
二十	日	4.4	3.8	5.6	7.2	5.0	7.0	8.9	7.0	7.7	9.0	8.0
二十一	日	10.6	5.5	10.0	12.8	6.0	10.0	8.9	9.0	10.0	11.0	14.0
二十二	日	5.6	3.3	5.6	5.6	7.0	7.0	10.0	9.0	7.7	10.0	9.0
二十三	日	5.6	5.5	4.4	4.4	6.0	6.0	5.6	7.0	4.4	10.0	6.0
二十四	日	7.2	7.2	4.4	5.6	6.0	5.0	4.4	6.0	3.3	9.0	5.0
二十五	日	3.9	6.1	3.9	5.0	6.0	5.0	4.4	5.0	2.2	9.0	4.0
二十六	日	5.6	6.6	4.4	4.4	7.0	4.0	4.4	5.0	3.3	9.0	5.0
二十七	日	5.6	5.6	4.4	5.6	6.0	5.0	4.4	5.0	3.3	9.0	5.0
二十八	日	7.2	6.6	6.7	8.9	7.0	6.0	5.6	7.0	7.7	10.0	10.0
二十九	日	8.9	7.7	7.8	6.1	7.0	7.0	6.7	9.0	7.7	11.0	10.0
三十	日	10.0	10.5	10.0	10.6	7.0	7.0	10.0	9.0	10.0	11.0	12.0
三十一	日	7.8	9.4	6.7	7.8	9.0	7.0	5.6	8.0	7.7	13.0	8.0
本月平均		64.	6.3	5.8	6.2	7.0	6.9	7.0	7.3	5.9	10.1	7.3

統計月刊 第二卷 第一期

民國二十四年一月份
湖南省各縣市城氣溫表(每日正午查填)

日期	市縣別	溫度°C										
		安仁縣	鄧縣	桂東縣	資興縣	永興縣	郴縣	常寧縣	桂陽縣	汝城縣	祁陽縣	東安縣
一	日	10.0	7.8	5.6	13.9	10.0	9.0	7.7	7.6	13.0	8.0	8.8
二	日	7.7	7.8	6.1	13.8	10.0	8.8	7.2	8.4	13.0	8.0	8.8
三	日	8.8	7.2	7.2	14.4	10.0	6.5	6.6	5.2	12.0	6.5	10.0
四	日	7.7	8.3	7.8	17.8	10.0	7.0	9.4	4.1	12.0	7.0	10.0
五	日	6.6	8.9	8.9	17.2	10.0	7.0	6.6	3.4	11.0	7.0	10.0
六	日	8.8	8.9	9.4	17.2	7.0	6.5	5.5	6.5	11.0	6.5	10.0
七	日	7.7	8.3	9.4	17.8	7.0	6.5	5.5	7.2	10.0	6.0	12.2
八	日	8.8	8.3	9.4	18.3	7.0	7.5	6.1	9.4	11.0	7.0	12.2
九	日	8.8	8.3	9.4	18.3	6.0	8.5	8.3	11.2	10.0	8.0	12.2
十	日	10.0	8.9	9.4	17.2	10.0	10.0	8.3	8.7	10.0	8.5	10.0
十一	日	10.5	9.4	9.4	17.8	6.0	10.5	10.0	5.8	9.0	10.5	8.8
十二	日	8.8	12.2	9.4	20.6	5.0	16.5	12.7	2.4	8.0	11.5	8.8
十三	日	7.7	12.2	8.9	18.9	3.0	11.0	7.2	2.1	8.0	9.0	8.8
十四	日	5.5	12.2	8.9	16.7	2.0	6.5	4.4	3.8	7.0	5.0	5.5
十五	日	4.4	12.8	8.3	14.4	2.0	4.5	4.4	7.2	7.0	5.0	4.4
十六	日	3.3	13.3	8.3	12.8	4.0	2.5	3.0	6.6	9.0	4.0	5.0
十七	日	4.4	12.2	7.8	11.1	5.0	3.0	5.5	8.4	9.0	4.0	4.4
十八	日	5.0	12.8	7.8	13.3	6.0	5.0	6.6	9.5	9.0	5.0	4.4
十九	日	5.5	12.8	7.8	13.9	7.0	6.1	9.0	7.5	9.0	7.0	4.4
二十	日	6.6	11.1	7.8	17.8	10.0	8.0	10.0	6.8	9.0	9.0	6.1
二十一	日	10.0	11.7	7.8	20.0	10.0	10.5	11.0	8.7	8.0	10.5	6.1
二十二	日	8.8	11.1	7.2	22.2	9.0	11.0	8.8	8.4	8.0	10.0	6.1
二十三	日	7.7	10.0	7.2	16.7	8.0	5.8	6.0	8.5	8.0	7.0	6.1
二十四	日	6.1	7.8	7.2	16.7	8.0	4.2	4.0	9.4	7.0	5.0	3.8
二十五	日	6.6	8.9	7.8	14.4	3.0	5.0	4.0	6.8	9.0	4.0	2.2
二十六	日	5.5	9.4	7.8	15.6	5.0	5.0	5.0	7.2	8.0	5.5	6.6
二十七	日	4.4	9.4	7.2	14.4	10.0	4.0	5.0	4.6	8.0	6.0	5.5
二十八	日	5.0	10.0	7.2	17.8	10.0	6.0	9.0	1.8	7.0	9.0	8.8
二十九	日	7.7	10.0	7.8	18.3	10.0	8.5	9.0	2.2	9.0	9.0	8.8
三十	日	8.8	11.1	7.8	18.9	10.0	9.0	11.0	3.6	11.0	9.0	9.4
三十一	日	8.8	11.1	7.8	20.0	8.0	8.0	8.0	4.7	10.0	9.0	7.7
本月平均		7.2	10.1	8.1	16.7	7.3	7.4	7.3	6.4	9.3	7.3	7.9

統計月刊 第二卷 第一期

民國二十四年一月份
湖南省各縣市城氣溫表(每日正午查候)

日期	市縣別	溫度°C										
		零陵縣	道縣	寧遠縣	永明縣	藍山縣	新田縣	嘉禾縣	臨武縣	宜章縣	桂陽縣	文化縣
一	日	10.0	13.3	7.7	13.3	7.8	13.0	9.0	6.1	7.7	11.0	4.4
二	日	9.2	13.3	7.7	13.3	6.7	10.0	9.0	5.5	7.8	11.0	3.3
三	日	9.0	13.3	7.7	12.2	5.6	10.0	7.0	5.5	7.6	10.0	7.2
四	日	8.5	10.0	7.7	11.1	6.7	10.0	8.3	4.4	7.2	10.0	5.5
五	日	8.0	14.4	7.7	11.1	5.6	10.0	8.0	4.4	7.2	10.0	1.6
六	日	7.0	12.2	7.7	11.1	5.6	10.0	6.6	4.4	7.2	9.0	1.1
七	日	7.1	11.1	7.7	11.1	4.5	11.0	7.2	5.5	6.9	9.0	2.7
八	○	8.4	11.1	7.7	10.0	4.5	12.0	7.7	5.5	7.2	8.0	3.3
九	日	9.8	12.2	8.8	13.3	6.7	10.0	9.0	5.5	8.5	9.0	3.3
十	日	9.4	14.4	10.0	10.0	7.8	12.0	10.5	4.4	9.4	9.0	9.4
十一	日	10.8	14.4	11.1	15.5	10.0	13.0	11.6	4.4	11.1	9.0	10.5
十二	日	10.0	13.3	15.0	15.5	13.3	14.0	13.8	6.6	14.0	9.0	12.7
十三	日	7.8	13.3	11.1	15.5	12.2	10.0	12.0	6.6	9.6	9.0	1.6
十四	日	6.0	8.9	6.0	9.4	8.9	8.0	6.0	6.6	6.9	9.0	2.2
十五	日	5.2	8.9	5.5	6.6	4.5	6.0	4.4	6.6	5.8	9.0	1.6
十六	日	6.9	10.0	3.8	5.5		6.0	4.4	6.6	4.0	9.0	1.1
十七	日	7.4	10.0	4.4	6.6	1.1	7.0	4.4	6.6	4.1	9.0	2.2
十八	日	8.8	10.0	5.5	8.8	3.3	8.0	5.5	6.6	4.0	9.0	4.4
十九	日	9.6	13.3	6.1	8.8	6.7	8.0	7.2	5.5	4.5	9.0	7.2
二十	日	10.0	15.6	7.7	13.3	8.9	9.0	9.4	4.4	9.8	9.0	8.5
二十一	日	14.8	15.4	10.0	10.0	12.2	10.0	11.0	4.4	8.7	9.0	10.0
二十二	日	12.4	12.2	11.1	10.0	10.6	12.0	11.6	4.4	7.7	8.0	3.3
二十三	日	7.9	10.0	7.7	8.8	4.5	8.0	7.2	4.4	5.9	8.0	3.3
二十四	日	5.0	8.9	5.5	8.8	2.2	8.0	6.0	4.4	4.0	10.0	3.3
二十五	日	5.2	6.7	5.5	7.7	3.3	7.0	5.5	3.3	4.0	10.0	2.2
二十六	日	6.2	8.9	5.5	9.4	2.2	7.0	5.5	3.3	4.0	10.0	1.1
二十七	日	6.0	10.0	4.4	9.4	1.1	8.0	5.0	3.3	4.0	10.0	2.2
二十八	日	9.4	11.1	4.4	10.0	3.3	8.0	5.5	3.3	5.9	10.0	7.7
二十九	日	10.8	11.1	8.3	10.0	6.7	10.0	7.2	3.3	6.0	10.0	4.4
三十	日	10.6	10.0	8.8	10.0	4.5	10.0	7.7	3.3	6.0	10.0	10.0
三十一	日	9.0	10.0	8.3	12.2	3.3	9.0	8.8	3.3	3.5	10.0	5.5
本月平均		8.6	11.5	7.7	10.7	5.9	9.5	7.8	5.3	6.9	9.4	4.8

統計月刊 第二卷 第一期

民國二十四年一月各
縣雨量各縣雨量表(每日五時至五時)

日 期	縣 別	新	寧	鳳	武	新	江	漢	宜	荊	岳	吉
		化	壽	陽	岡	寧	江	陽	都	門	州	大
種	類	種	種	種	種	種	種	種	種	種	種	種
一	日	9.0	6.0	7.5	14.4	9.9	10.0	8.0	4.4		9.0	9.9
二	日	5.0	7.0	7.0	14.4	7.0	10.0	4.4	7.0		9.0	9.9
三	日	5.0	5.0	5.0	14.4	7.9	9.7	4.4	9.7		9.0	9.4
四	日	6.0	5.0	8.9	13.3	7.0	9.7	4.4	9.7		9.0	9.7
五	日	8.0	5.0	8.0	13.3	7.0	9.0	12.2	9.0		9.0	9.3
六	日	6.0	4.0	8.0	13.3	9.7	9.0	12.7	9.0		9.0	9.6
七	日	6.0	4.0	8.3	14.4	7.9	9.0	9.0	9.0		9.0	9.0
八	日	6.0	5.0	8.4	14.4	7.0	9.0	4.4	9.0		9.0	9.1
九	日	9.0	7.0	9.0	14.4	9.0	9.0	9.0	9.0		9.0	9.7
十	日	12.0	9.0	11.9	12.9	12.9	9.0	9.4	4.4		7.0	7.0
十一	日	16.0	10.0	12.6	11.1	13.9	9.0	9.9	4.4		7.0	9.4
十二	日	12.0	12.0	10.6	10.0	13.3	9.0	7.0	12.2		9.0	7.0
十三	日	8.0	5.0	6.5	9.4	11.1	9.0	12.9	12.0		9.0	9.1
十四	日	4.0	4.0	5.4	9.0	7.9	9.0	4.4	12.0		9.0	9.0
十五	日	6.0	5.0	4.0	9.0	6.7	9.0	4.4	12.0		9.0	9.0
十六	日	4.0	5.0	4.6	9.0	5.6	9.0	7.7	1.7	1.6	9.0	9.6
十七	日	5.0	5.0	4.0	9.0	6.1	9.0	9.9	12.9	12.9	9.0	9.6
十八	日	10.0	4.0	5.0	9.0	9.0	9.0	7.0	9.0	1.7	9.0	7.0
十九	日	10.0	7.0	10.3	9.4	9.0	9.0	6.7	9.0	12.0	10.0	9.9
二十	日	11.0	7.0	11.0	9.4	9.0	9.0	7.0	9.0	12.0	12.0	11.1
二十一	日	14.0	10.0	12.0	10.0	13.9	9.0	10.0	9.0	2.7	14.0	11.7
二十二	日	9.0	9.0	10.5	10.0	10.0	9.0	4.4	7.0	2.0	10.0	6.1
二十三	日	6.0	5.0	5.6	12.7	8.0	9.0	9.0	12.2	2.9	9.0	9.6
二十四	日	6.0	4.0	5.0	13.9	6.1	9.0	9.0	12.0	1.7	9.0	9.6
二十五	日	4.0	5.0	4.6	15.5	5.0	9.7	4.4	12.0	2.9	7.0	9.0
二十六	日	5.0	4.0	4.5	15.5	7.0	9.7	9.0	12.0	2.9	7.0	9.0
二十七	日	5.0	4.0	4.0	15.5	5.0	9.7	4.4	12.0	2.0	9.0	4.4
二十八	日	14.0	6.0	7.5	15.5	10.0	10.0	9.0	12.0	3.0	10.0	7.0
二十九	日	13.0	6.0	7.0	16.6	10.6	10.0	7.0	12.0	4.5	10.0	9.0
三十	日	10.0	5.0	8.0	15.5	10.0	10.0	10.0	2.2	6.7	9.0	6.7
三十一	日	8.0	4.0	7.5	14.4	10.0	10.0	7.9	2.0	6.7	9.0	7.0
本月	平均	8.2	5.6	7.3	12.5	8.6	7.3	5.4	9.2	3.1	8.7	6.5

統計月刊 第二卷 第一號

民國二十四年一月份
湖南省各縣市城氣溫表(每日正午查填)

日期	市縣別	氣溫°C										
		保靖縣	永綏縣	乾城縣	辰溪縣	黔陽縣	晃縣	會同縣	通道縣	綏寧縣	城步縣	溆縣
一	日	6.1	7.0	9.5	6.6	8.3	7.7	9.0	8.0	8.3	8.0	4.4
二	日	7.2	8.0	9.0	6.1	6.7	7.7	9.0	8.0	8.9	8.0	4.4
三	日	7.7	7.0	8.5	6.1	6.7	7.7	9.0	8.5	8.9	7.0	4.4
四	日	4.4	5.0	8.0	5.0	6.1	7.7	10.0	8.7	10.0	6.0	4.4
五	日	4.4	5.0	8.0	3.8	6.7	8.8	10.0	9.0	10.6	6.0	3.3
六	日	4.4	5.0	7.0	3.8	5.6	11.1	11.0	10.0	10.0	6.0	3.3
七	日	5.0	6.0	6.5	3.3	5.6	8.8	11.0	7.0	9.4	6.0	4.4
八	日	6.1	5.0	7.0	4.4	7.2	8.8	11.0	6.0	10.0	7.0	4.4
九	日	8.3	10.0	10.0	4.4	8.9	8.8	12.0	7.0	11.7	9.0	4.4
十	日	8.3	12.0	12.5	3.8	11.1	8.8	12.0	6.5	12.2	11.0	4.4
十一	日	11.1	13.0	13.5	3.8	11.1	8.8	12.0	6.8	16.7	11.0	3.3
十二	日	10.0	4.0	12.5	5.5	12.2	8.8	13.0	7.0	18.3	13.0	3.3
十三	日	6.1	7.0	9.5	5.5	7.8	7.7	13.0	8.0	13.3	15.0	3.3
十四	日	5.0	5.0	7.5	6.1	7.2	6.6	13.0	6.4	10.0	10.0	4.4
十五	日	5.5	4.0	6.0	6.1	7.2	4.4	13.0	6.3	7.2	4.0	5.0
十六	日	5.5	4.0	6.0	5.5	7.2	6.6	13.0	5.0	8.3	4.0	4.4
十七	日	5.5	6.0	8.0	6.6	5.6	6.6	13.0	8.0	7.8	4.0	4.4
十八	日	6.1	6.0	6.0	7.2	7.2	6.6	13.0	9.5	10.0	6.0	6.7
十九	日	8.8	9.0	8.0	9.4	8.3	8.8	12.0	10.0	12.2	7.0	7.2
二十	日	11.1	12.0	10.0	10.0	9.4	8.8	11.0	10.5	12.8	10.0	7.8
二十一	日	10.0	14.0	14.0	10.0	10.6	7.7	11.0	6.0	16.7	11.0	8.9
二十二	日	4.4	6.0	8.0	3.3	7.8	7.7	11.0	5.0	16.7	10.0	6.7
二十三	日	4.4	5.0	8.5	2.7	6.7	7.7	10.0	5.0	11.1	8.0	6.1
二十四	日	5.0	5.0	7.5	3.8	5.6	7.7	9.0	8.0	7.8	5.0	6.7
二十五	日	6.6	7.0	7.5	3.8	3.9	8.8	10.0	9.0	7.8	5.0	6.7
二十六	日	3.3	5.0	7.0	4.4	5.6	8.8	11.0	10.0	7.6	5.0	6.7
二十七	日	7.2	5.0	7.0	5.0	5.6	8.8	13.0	9.0	10.0	5.0	5.6
二十八	日	8.8	8.0	10.0	11.1	7.8	8.8	14.0	7.0	16.1	10.0	7.8
二十九	日	8.8	10.0	11.0	10.0	8.9	8.8	14.0	6.0	14.4	11.0	7.2
三十	日	5.5	7.0	9.0	9.4	5.6	7.7	13.0	9.0	10.0	7.0	10.5
三十一	日	7.2	7.0	10.5	5.5	7.2		12.0	9.5	12.2	7.0	10.0
本月平均		6.6	7.2	8.5	9.7	7.5	8.1	11.6	7.7	11.2	7.8	5.7

統計月刊 第二卷 第一期

民國二十四年一月份
湖南省各縣市城氣溫表(每日正午查填)

日期	市縣別	石門縣	岳陽縣	臨湘縣	臨澧縣	華容縣	南縣	安鄉縣				
									溫度°C			
一	日	3.3	6.0	4.0	6.1	7.8	8.0	6.7				
二	日	3.3	6.0	4.0	5.6	7.8	8.0	8.3				
三	日	3.3	6.0	4.0	5.0	7.8	8.0	7.8				
四	日	2.2	7.0	7.0	5.0	5.6	8.0	6.7				
五	日	2.8	5.0	5.0	3.3	6.7	7.5	5.6				
六	日	3.3	5.0	5.0	2.8	5.6	7.0	6.7				
七	日	2.2	6.0	4.0	5.9	6.7	6.0	7.8				
八	日	2.2	6.0	4.0	4.4	6.7	6.0	8.9				
九	日	1.7	8.0	8.0	5.6	7.8	7.5	8.9				
十	日	2.2	10.0	10.0	4.4	10.6	7.5	10.7				
十一	日	2.2	11.0	11.0	3.9	10.6	7.5	11.1				
十二	日	2.2	12.0	12.0	3.3	10.0	6.5	7.2				
十三	日	1.1	5.0	5.0	2.2	4.4	6.5	6.1				
十四	日	2.2	4.0	4.0	3.3	5.6	7.0	7.8				
十五	日	2.2	4.0	4.0	2.2	3.3	6.0	4.4				
十六	日	3.3	3.0	3.0	2.8	5.0	6.0	7.8				
十七	日	4.4	4.0	4.0	2.2	5.0	6.5	5.6				
十八	日	5.6	5.0	5.0	3.3	5.1	6.5	6.7				
十九	日	7.7	5.0	5.0	3.9	10.0	7.0	8.9				
二十	日	10.0	6.0	4.0	4.4	11.1	7.0	10.3				
二十一	日	7.8	10.0	10.0	5.0	10.0	7.0	10.3				
二十二	日	6.7	7.0	7.0	4.4	8.3	7.5	6.7				
二十三	日	4.4	6.0	4.0	2.2	6.7	7.5	8.9				
二十四	日	4.4	7.0	7.0	0.5	8.3	7.5	8.9				
二十五	日	5.6	6.0	4.0	2.8	8.3	7.5	8.9				
二十六	日	5.6	8.0	8.0	3.3	10.0	7.5	8.9				
二十七	日	5.6	8.0	8.0	3.9	10.0	7.5	8.9				
二十八	日	4.4	8.0	8.0	5.6	10.0	7.5	12.2				
二十九	日	4.4	6.0	6.0	6.1	9.4	7.5	11.1				
三十	日	3.3	9.0	9.0	7.8	9.4	7.5	12.2				
三十一	日	3.3	9.0	9.0	5.6	9.4	7.5	10.0				
本月平均		4.0	6.7	6.7	4.0	7.8	6.55	8.4				

民國二十四年二月份
湖南省各縣市城氣溫表(每日正午查填)

日期	市縣別	溫度 °C										
		長沙縣	湘潭縣	寧鄉縣	湘陰縣	平江縣	瀏陽縣	醴陵縣	茶陵縣	湘鄉縣	衡山縣	衡陽縣
一	日	8.9	8.8	6.7	7.8	9.0	7.7	7.0	7.8	8.0	7.7	12.0
二	日	10.0	8.8	7.8	7.8	8.0	7.7	7.0	10.0	8.0	6.6	11.0
三	日	11.7	8.8	9.4	11.1	8.0	10.0	7.0	10.0	9.0	6.6	11.0
四	日	12.2	10.0	11.7	15.0	9.0	13.3	7.0	10.0	9.0	11.1	11.0
五	日	11.1	6.7	10.0	11.1	13.0	11.1	7.0	7.2	7.0	11.1	11.0
六	日	5.6	3.3	4.4	4.4	10.0	7.7	6.0	4.4	6.0	5.5	11.0
七	日	3.3	3.3	2.2	2.8	7.0	4.4	6.0	4.4	5.0	2.2	10.0
八	日	2.8	3.3	2.2	2.8	6.0	4.4	6.0	4.4	5.0	3.3	9.0
九	日	2.8	3.3	2.2	2.2	6.0	3.8	5.5	4.4	5.0	2.2	9.0
十	日	2.8	3.3	2.2	2.2	6.0	3.8	5.5	5.6	5.0	2.2	9.0
十一	日	7.2	4.4	5.0	7.2	6.0	6.0	4.5	5.6	6.0	3.3	9.0
十二	日	7.8	5.5	8.9	10.6	6.0	8.8	4.5	5.6	8.0	5.5	9.0
十三	日	10.6	7.2	10.6	11.7	7.0	10.0	10.0	6.7	9.0	10.0	10.0
十四	日	15.0	7.2	15.6	14.4	11.0	12.2	10.0	7.8	10.0	14.4	11.0
十五	日	13.9	7.7	9.4	11.1	10.0	11.4	11.0	6.7	11.0	11.1	12.0
十六	日	6.7	7.7	4.4	6.1	9.0	7.7	8.0	6.7	9.0	6.6	11.0
十七	日	6.7	8.8	5.6	7.8	9.0	7.7	8.0	7.2	9.0	5.5	12.0
十八	日	7.2	8.8	8.9	10.6	10.0	8.8	10.0	7.8	9.0	10.1	12.0
十九	日	12.8	8.8	8.3	10.6	9.0	8.8	11.0	7.8	9.0	13.3	14.0
二十	日	9.4	8.8	7.8	7.8	11.0	8.3	10.0	7.8	8.0	8.8	15.0
二十一	日	5.6	7.7	5.0	5.6	11.0	7.7	8.0	6.7	8.0	6.6	12.0
二十二	日	10.0	8.8	7.8	9.4	9.0	9.4	9.0	7.8	9.0	7.7	11.0
二十三	日	10.6	8.8	7.8	9.4	9.0	9.4	9.0	8.9	9.0	8.8	13.0
二十四	日	8.9	8.8	8.9	8.9	10.0	9.4	9.0	8.9	10.0	8.8	13.0
二十五	日	10.0	10.0	8.9	10.0	11.0	10.0	9.0	8.9	11.0	8.8	13.0
二十六	日	12.8	11.6	11.1	12.8	11.0	11.1	10.0	8.9	12.0	8.8	12.0
二十七	日	12.2	14.4	12.2	5.0	11.0	11.1	10.0	10.0	13.0	10.0	13.0
二十八	日	13.3	14.4	13.3	14.4	11.0	11.1	11.0	10.0	14.0	11.1	14.0
二十九	日											
三十	日											
三十一	日											
本月平均	均	9.0	7.9	7.8	9.0	8.6	8.6	8.1	7.8	8.6	7.7	12.2

統計月刊 第二卷 第一期

四三

民國二十四年二月份
湖南省各縣市城氣溫表(每日正午查填)

日期	市縣別	溫度 °C										
		耒陽縣	安仁縣	邵縣	桂東縣	資興縣	永興縣	郴縣	常寧縣	桂陽縣	汝城縣	祁陽縣
一	日	8.0	8.8	8.9	7.8	20.0	10.0	7.5	8.0	9.4	11.0	8.0
二	日	8.0	8.3	11.1	7.2	18.9	10.0	7.0	8.0	11.6	11.0	8.0
三	日	9.0	8.8	12.2	7.2	17.8	10.0	7.0	9.0	8.7	11.0	8.5
四	日	9.0	10.0	11.1	7.2	15.6	10.0	11.0	10.0	10.4	12.0	9.0
五	日	10.0	8.8	10.0	6.7	15.0	8.0	12.0	11.0	12.2	11.0	9.0
六	日	8.0	7.7	8.9	6.1	15.0	8.0	12.0	8.0	13.1	11.0	10.0
七	日	5.0	7.2	8.3	5.6	14.4	7.0	10.0	4.0	14.4	10.0	6.0
八	日	5.0	6.6	7.8	4.4	13.9	7.0	5.0	4.0	11.5	11.0	6.0
九	日	5.0	6.6	8.9	3.3	14.4	6.0	5.0	4.0	9.8	10.0	5.0
十	日	5.0	5.5	8.9	2.2	13.9	5.0	4.0	4.0	10.6	10.0	7.0
十一	日	4.0	4.4	9.4	1.1	13.9	4.0	3.0	3.0	11.8	10.0	8.0
十二	日	5.0	5.5	10.0	2.8	14.4	8.0	7.0	8.0	9.7	13.0	11.0
十三	日	12.0	7.2	11.1	3.9	18.9	10.0	9.0	12.0	8.5	13.0	13.0
十四	日	18.0	10.0	11.1	5.0	19.8	10.0	12.8	14.0	11.4	13.0	13.0
十五	日	13.0	11.1	11.1	6.1	19.4	11.0	13.3	12.0	14.2	12.0	12.0
十六	日	8.0	7.7	13.3	6.1	18.9	11.0	13.5	7.0	11.3	12.0	8.0
十七	日	7.0	7.7	15.6	6.7	18.3	10.0	13.0	07.0	8.2	13.0	7.0
十八	日	10.0	8.8	14.4	7.8	18.9	10.0	14.0	10.0	7.3	11.0	9.0
十九	日	18.0	11.1	13.3	8.9	19.4	15.0	15.0	19.0	6.8	12.0	12.5
二十	日	13.0	12.2	15.5	8.3	19.4	14.0	15.0	12.0	7.2	13.0	11.5
二十一	日	8.0	8.3	16.7	7.8	18.3	14.0	9.0	7.2	8.5	13.0	8.5
二十二	日	10.0	8.8	16.7	6.7	18.3	13.0	8.0	9.0	9.4	14.0	9.0
二十三	日	10.0	10.0	14.4	6.7	18.9	12.0	9.0	9.0	11.5	14.0	8.5
二十四	日	11.0	10.5	17.8	5.6	18.3	12.0	11.0	11.0	12.4	13.0	9.0
二十五	日	10.0	11.1	16.7	5.6	18.9	12.0	11.0	10.0	14.7	12.0	6.5
二十六	日	10.0	10.5	17.8	5.6	19.4	12.0	10.0	9.4	14.2	12.0	10.0
二十七	日	11.0	10.5	17.2	5.0	20.0	13.0	10.5	10.5	15.6	13.0	10.5
二十八	日	12.0	11.1	14.4	4.4	21.1	13.0	11.0	12.0	13.4	15.0	11.0
二十九	日											
三十	日											
三十一	日											
本月平均		9.4	8.7	12.6	5.8	17.6	10.2	9.8	9.0	11.0	12.0	9.2

統計月刊 第二卷 第一期

民國二十四年二月份
湖南省各縣市城氣溫表(每日正午查填)

日期	市縣別	溫度°C										
		安縣	零陵縣	道縣	寧遠縣	永明縣	藍山縣	新田縣	嘉禾縣	臨武縣	宜章縣	益陽縣
一	日	7.7	9.1	10.0	8.8	12.2	3.3	9.0	8.0	1.6	5.3	10.0
二	日	6.6	9.1	10.0	7.7	13.3	2.2	10.0	8.3	1.6	5.7	9.0
三	日	8.8	9.0	11.1	8.8	13.3	6.7	10.0	8.3	4.4	7.1	11.0
四	日	10.0	8.4	12.2	11.1	12.2	12.2	9.0	8.3	1.6	7.1	11.0
五	日	7.7	8.6	8.9	11.1	11.1	10.0	8.0	11.6	1.6	6.8	9.0
六	日	3.8	7.6	8.9	11.1	11.1	5.6	9.0	8.8	1.6	6.8	8.0
七	日	3.3	7.2	8.9	6.6	8.8	3.3	10.0	6.6	1.6	6.2	9.0
八	日	2.2	7.0	7.8	5.5	7.7	3.3	9.0	5.5	1.1	6.9	9.0
九	日	2.2	6.0	8.9	5.5	10.0	2.2	9.0	5.5	0.5	7.1	9.0
十	日	2.2	5.4	6.7	5.5	8.8	2.2	8.0	6.0	0.5	7.4	10.0
十一	日	0	4.3	7.8	4.4	10.0	3.3	7.0	5.0	1.1	7.5	11.0
十二	日	6.6	7.2	8.9	7.7	10.0	5.6	9.0	6.6	3.8	7.9	13.0
十三	日	12.2	10.9	12.2	11.1	11.1	6.7	10.0	9.0	5.5	8.4	14.0
十四	日	8.8	15.0	13.3	11.1	12.2	6.7	12.0	13.8	6.6	9.0	14.0
十五	日	5.5	12.8	14.4	10.0	12.2	11.1	11.0	11.6	7.7	9.7	14.0
十六	日	5.5	9.2	12.2	9.4	12.2	12.2	12.0	10.0	7.7	9.7	14.0
十七	日	7.7	9.4	11.1	10.0	10.0	13.3	12.0	9.0	7.7	9.7	13.0
十八	日	7.7	10.0	12.2	10.0	11.1	15.6	13.0	10.5	7.7	10.0	15.0
十九	日	14.4	15.8	12.2	13.3	14.4	18.9	16.0	15.5	7.7	11.1	15.0
二十	日	8.8	13.2	15.6	14.4	15.5	15.6	15.0	15.0	6.6	11.2	14.0
二十一	日	8.8	10.0	13.3	11.1	14.4	13.3	11.0	11.6	5.5	10.5	18.0
二十二	日	8.8	10.0	10.0	10.0	13.3	11.1	10.0	9.4	5.5	10.0	18.0
二十三	日	10.0	10.2	13.3	10.0	12.2	8.9	10.0	9.4	5.5	10.0	18.0
二十四	日	10.0	10.2	12.2	10.0	12.2	11.1	11.0	10.5	6.1	9.8	17.0
二十五	日	10.0	10.2	12.2	10.0	12.2	10.0	10.0	11.1	6.1	9.7	17.0
二十六	日	10.0	10.4	13.3	10.0	12.7	8.9	10.0	10.5	7.2	9.7	20.0
二十七	日	11.1	10.5	13.3	10.0	13.3	7.8	11.0	11.1	7.2	10.5	20.0
二十八	日	11.1	11.7	14.4	10.0	13.3	10.0	12.0	11.1	7.2	11.7	20.0
二十九	日											
三十	日											
三十一	日											
本月平均		5.6	9.6	11.3	9.4	11.8	8.6	16.2	9.6	4.2	8.7	13.6

統計月刊 第二卷 第一期

民國二十四年二月份
湖南省各縣市城氣溫表(每日正午查填)

日期	市縣別	溫度°C										
		安化縣	新化縣	邵陽縣	溆浦縣	武岡縣	新寧縣	漢壽縣	常德縣	桃源縣	沅陵縣	古丈縣
一	日	5.5	6.0	5.0	7.0	15.5	9.4	6.7	2.2	7.8	9.0	7.2
二	日	5.5	13.0	6.0	4.8	20.5	8.3	6.1	2.2	7.8	8.0	6.1
三	日	11.1	12.0	5.0	4.5	21.6	11.7	12.2	4.4	13.3	8.0	10.0
四	日	12.2	12.0	4.0	12.0	10.0	12.8	12.2	7.8	13.3	9.0	8.3
五	日	8.8	12.0	4.0	10.0	9.4	10.0	3.8	1.1	11.1	9.0	6.7
六	日	3.3	7.0	3.0	8.5	5.5	6.7	2.8	1.1	4.4	7.0	5.6
七	日	0.0	4.0	2.0	3.0	4.4	4.4	2.8	0.0	3.3	7.0	3.9
八	日	1.1	3.0	2.0	3.2	2.2	5.0	1.1	1.1	3.3	6.0	2.2
九	日	1.1	4.0	3.0	2.4	3.3	4.4	2.2	2.2	3.3	5.0	2.8
十	日	1.6	6.0	4.0	3.5	3.3	5.6	2.2	3.3	3.3	6.0	3.3
十一	日	6.6	7.0	8.0	6.8	5.5	5.6	7.8	7.8	4.4	7.0	5.0
十二	日	6.0	8.0	9.0	3.0	11.6	5.6	10.0	7.8	6.7	8.0	6.7
十三	日	11.1	14.0	11.0	11.5	21.6	12.2	12.2	6.7	13.3	8.0	11.1
十四	日	14.4	18.0	12.0	16.0	22.2	13.3	17.8	8.9	18.9	9.0	15.6
十五	日	4.4	13.0	9.0	11.5	12.2	13.3	8.9	6.7	10.0	8.0	10.6
十六	日	4.4	7.0	5.0	7.0	5.5	8.9	7.8	7.8	7.8	8.0	8.3
十七	日	3.8	7.0	4.0	6.2	4.4	8.3	5.6	8.9	10.0	7.0	7.8
十八	日	11.1	10.0	8.0	6.0	5.5	9.4	7.2	10.0	13.3	8.0	10.6
十九	日	15.0	14.0	11.0	6.0	5.5	16.7	7.8	5.6	10.0	7.0	10.0
二十	日	6.1	10.0	9.0	6.3	5.5	10.6	4.4	7.8	10.0	7.0	10.0
二十一	日	4.4	10.0	7.0	7.6	6.6	10.0	4.4	7.8	10.0	7.0	8.3
二十二	日	4.4	9.0	8.0	8.0	6.6	9.4	6.7	8.9	11.1	8.0	8.9
二十三	日	5.5	9.0	7.0	10.0	8.8	8.9	7.8	8.9	10.0	8.0	8.3
二十四	日	6.1	9.0	8.0	10.0	8.8	8.9	6.7	8.9	10.0	8.0	7.8
二十五	日	6.6	9.0	9.0	10.2	8.3	10.0	8.9	10.0	10.0	8.0	9.4
二十六	日	13.3	11.0	9.0	11.1	7.7	9.4	12.2	12.2	11.1	10.0	10.6
二十七	日	13.8	11.0	10.0	12.5	10.5	10.0	14.4	13.3	13.3	12.0	11.7
二十八	日	12.7	14.0	11.0	14.3	10.0	10.0	10.0	13.3	14.4	13.0	12.2
二十九	日											
三十	日											
三十一	日											
本月平均		6.9	9.6	6.9	8.0	9.4	9.3	7.6	7.0	10.0	8.4	8.2

統計月刊 第二卷 第一期

民國二十四年二月份
湖南省各縣市城氣溫表(每日正午查填)

日期	市縣別	溫度°C										
		保靖縣	永綏縣	乾城縣	黔陽縣	晃縣	會同縣	靖縣	通道縣	綏寧縣	城步縣	澧縣
一	日	6.6	7.0	10.0	7.2	4.4	14.0	8.3	9.0	12.2	8.0	7.8
二	日	6.6	8.0	10.0	6.7	4.4	14.0	8.3	10.0	8.9	10.0	8.3
三	日	11.1	11.0	14.0	10.0	6.6	13.0	8.9	9.0	13.3	10.0	13.3
四	日	8.8	7.0	11.0	8.3	4.4	13.0	6.7	9.5	12.8	10.0	13.3
五	日	8.8	5.0	13.0	9.4	4.4	13.0	5.6	11.0	14.4	10.0	14.4
六	日	5.5	4.0	12.0	5.6	4.4	13.0	5	7.0	10.6	8.0	4.4
七	日	3.3	3.0	9.0	3.9	2.2	13.0	4.4	6.0	7.8	5.0	4.4
八	日	1.6	3.0	8.0	2.8	2.2	12.0	4.4	6.0	7.2	5.0	4.4
九	日	4.4	3.0	10.0	5.0	2.2	12.0	5.0	5.0	5.6	5.0	4.4
十	日	4.4	5.0	12.0	5.0	4.4	12.0	5.6	4.0	6.7	5.0	4.4
十一	日	8.8	6.0	10.0	5.0	5.5	12.0	5.6	8.0	8.9	5.0	8.9
十二	日	7.7	8.0	11.0	5.0	5.5	13.0	6.1	9.0	10.0	6.0	8.9
十三	日	8.3	12.0	16.0	8.3	8.8	13.0	8.9	11.0	14.4	8.0	11.7
十四	日	17.7	14.0	18.0	13.3	8.8	13.0	12.2	8.0	18.3	10.0	11.7
十五	日	10.0	11.0	12.0	11.1	7.7	13.0	9.4	7.0	13.3	11.0	10.0
十六	日	11.6	9.0	10.0	7.2	7.7	13.0	7.8	7.0	7.8	11.0	10.0
十七	日	7.2	7.0	10.0	6.1	7.7	13.0	7.8	10.0	7.2	8.0	10.0
十八	日	12.2	8.0	12.0	11.1	7.7	12.0	8.3	9.0	11.7	8.0	11.7
十九	日	10.0	8.0	11.5	12.2	7.7	12.0	8.9	8.0	18.9	10.0	10.0
二十	日	7.7	7.0	11.0	9.4	7.7	13.0	5.6	11.0	15.6	10.0	7.8
二十一	日	11.6	10.0	11.0	8.9	7.7	14.0	5.0	11.5	12.2	10.0	7.8
二十二	日	8.3	10.0	12.0	7.8	7.7	13.0	5.0	12.0	11.7	9.0	10.0
二十三	日	7.2	10.0	11.0	7.8	8.3	13.0	5.6	11.8	11.7	9.0	10.0
二十四	日	7.2	5.0	10.5	7.8	8.3	13.0	5.6	12.0	11.1	9.0	10.0
二十五	日	10.0	11.0	12.0	8.3	8.3	13.0	6.1	13.0	10.6	9.0	10.0
二十六	日	12.7	13.0	13.0	9.4	10.0	14.0	6.1	13.0	12.2	9.0	13.3
二十七	日	14.4	15.0	14.0	10.6	10.0	14.0	7.2	13.5	12.8	9.0	13.3
二十八	日	15.0	14.0	14.0	11.7	10.0	14.0	6.1	13.2	12.2	9.0	16.1
本月平均		8.8	8.5	11.0	8.0	6.6	13.0	6.7	9.4	11.4	8.4	9.7

統計月刊 第二卷 第一期

民國二十四年二月份
湖南省各縣市城氣溫表(每日正午查填)

日期	市縣別	溫度°C						
		石門縣	岳陽縣	臨湘縣	臨澧縣	華容縣	南縣	安鄉縣
一	日	4.4	5.6	9.0	4.4	9.4	4.2	10.6
二	日	4.4	6.0	9.0	6.7	10.0	4.2	13.3
三	日	5.6	5.2	10.0	10.0	10.0	5.0	15.6
四	日	5.6	9.4	13.0	11.1	10.6	5.0	15.6
五	日	5.6	9.7	12.0	8.9	10.6	5.0	16.3
六	日	4.4	3.9	9.0	7.8	5.6	3.5	14.4
七	日	3.3	2.2	7.0	1.7	5.6	4.0	6.3
八	日	3.3	2.0	7.0	0.0	2.8	3.8	5.0
九	日	4.4	1.9	6.0	2.2	3.9	3.2	6.7
十	日	4.4	2.1	6.0	1.1	3.9	3.2	5.6
十一	日	6.7	4.6	7.0	7.8	4.4	7.0	7.8
十二	日	7.8	4.6	8.0	10.0	5.6	8.0	8.9
十三	日	7.8	7.5	10.0	8.9	10.0	12.0	13.3
十四	日	8.9	13.3	12.0	13.3	12.2	12.5	19.4
十五	日	7.8	8.9	11.0	5.6	5.6	12.0	13.9
十六	日	8.9	5.2	10.0	6.7	8.3	12.0	11.1
十七	日	8.9	7.5	10.0	7.8	10.0	12.0	11.7
十八	日	7.8	7.0	9.0	13.3	14.4	12.5	14.4
十九	日	5.6	8.6	11.0	6.1	13.0	10.0	11.1
二十	日	7.8	6.8	11.0	5.0	9.4	6.0	12.2
二十一	日	6.7	4.7	9.0	5.6	7.2	6.0	13.3
二十二	日	7.8	7.0	9.0	5.0	8.3	9.0	10.0
二十三	日	6.7	8.4	10.0	6.7	10.0	11.0	9.4
二十四	日	8.9	9.0	10.0	7.8	11.7	11.0	10.6
二十五	日	7.8	8.5	10.0	8.9	11.7	11.0	16.6
二十六	日	8.9	8.5	12.0	13.3	12.8	14.5	17.8
二十七	日	8.9	10.4	10.0	12.2	14.4	15.0	19.4
二十八	日	8.9	10.4	10.0	11.1	14.4	14.0	16.7
本月平均		6.7	6.7	9.5	7.5	9.2	8.2	12.4

民國二十四年三月份
湖南省各縣市城氣溫表(每日正午查填)

日期	市縣別 溫度°C	長	湘	寧	湘	平	瀏	醴	茶	湘	衡	衡
		沙縣	潭縣	鄉縣	陰縣	江縣	陽縣	陵縣	陵縣	鄉縣	山縣	陽縣
一	日	12.2	13.3	12.2	14.4	12.0	17.6	12.0	10.0	14.0	11.1	14.0
二	日	12.8	15.6	13.3	15.0	13.0	13.8	15.0	10.0	14.0	13.3	14.0
三	日	12.8	15.6	12.2	14.4	13.0	18.0	13.0	10.0	14.0	11.1	14.0
四	日	13.9	15.6	12.2	15.9	14.0	11.0	12.0	10.0	13.0	10.0	14.0
五	日	15.6	12.8	13.3	8.9	14.0	12.0	10.0	10.0	13.0	10.0	14.0
六	日	14.9	14.4	12.2	12.8	12.0	11.0	10.0	11.1	14.0	10.0	13.0
七	日	15.6	16.7	15.6	18.3	10.0	10.0	12.5	13.3	15.0	15.5	14.0
八	日	19.4	20.0	20.0	21.7	15.0	12.0	16.5	14.4	17.0	21.1	15.0
九	日	20.0	25.6	13.3	24.4	16.0	18.0	20.0	16.7	19.0	21.1	18.0
十	日	20.0	25.6	17.8	19.4	17.0	18.5	16.0	16.7	17.0	16.6	15.0
十一	日	18.9	26.7	21.1	21.1	18.0	20.0	19.0	14.4	19.0	18.8	18.0
十二	日	20.6	27.8	22.2	25.0	19.0	21.0	19.0	17.8	20.0	21.1	20.0
十三	日	20.0	21.1	14.4	15.9	17.0	18.0	20.0	17.8	16.0	21.1	20.0
十四	日	20.0	21.1	17.8	18.3	16.0	18.0	19.0	18.9	17.0	20.0	18.0
十五	日	22.8	21.1	20.0	20.0	17.0	18.0	19.0	18.9	20.0	20.0	19.0
十六	日	21.1	22.2	24.4	25.0	20.0	23.0	20.0	18.9	22.0	25.5	22.0
十七	日	20.6	21.1	19.4	19.4	20.0	20.0	20.0	21.1	18.0	21.1	22.0
十八	日	20.0	22.2	20.6	20.6	17.0	21.0	19.0	22.2	20.0	21.1	21.0
十九	日	18.9	24.4	21.1	23.3	19.0	20.0	22.0	25.6	23.0	25.5	13.0
二十	日	12.2	8.9	10.0	7.8	15.0	17.1	11.0	10.0	12.0	10.0	17.0
二十一	日	5.6	7.8	14.4	7.2	9.0	5.3	9.0	7.8	7.0	5.5	12.0
二十二	日	10.0	7.8	6.7	7.8	9.0	7.1	9.0	7.8	8.0	9.4	12.0
二十三	日	10.0	8.3	11.1	11.1	9.0	7.5	9.0	7.8	10.0	10.5	11.0
二十四	日	15.6	10.0	12.2	17.2	11.0	11.1	13.0	13.3	14.0	14.4	17.0
二十五	日	21.1	24.4	17.8	20.0	12.0	18.8	20.0	18.9	19.0	15.5	19.0
二十六	日	20.6	15.6	15.6	15.6	14.0	17.7	23.0	25.6	20.0	21.1	23.0
二十七	日	12.2	11.1	10.0	10.6	14.0	13.3	14.0	14.4	13.0	12.2	16.0
二十八	日	10.6	11.1	10.0	10.6	11.0	11.1	14.0	12.8	11.0	9.4	15.0
二十九	日	10.0	11.1	10.0	10.6	11.0	10.0	11.0	12.2	11.0	10.5	13.0
三十	日	10.6	11.1	8.9	9.4	11.0	11.1	11.0	12.2	11.0	9.4	12.0
三十一	日	11.1	10.6	10.0	13.3	11.0	10.0	12.0	12.2	12.0	10.0	14.0
本月平均		15.8	15.1	14.8	15.8	14.2	14.8	15.2	14.6	15.3	15.2	16.4

統計月刊 第二卷 第一期

民國二十四年三月份
湖南省各縣市城氣溫表(每日正午查填)

日期	市縣別	溫度℃										
		耒陽縣	安仁縣	邵陽縣	桂東縣	資興縣	永興縣	郴縣	常寧縣	桂陽縣	祁陽縣	縣
一	日	10.0	11.1	13.3	4.4	23.3	13.0	11.2	11.1	12.1	10.0	10.0
二	日	11.0	13.3	10.0	4.4	22.2	13.0	12.0	11.1	12.4	10.0	10.0
三	日	12.0	12.7	10.0	4.4	22.8	14.0	12.0	12.0	12.3	11.0	10.0
四	日	12.0	12.2	14.4	5.6	22.8	15.0	11.0	12.0	11.4	10.0	10.0
五	日	11.0	10.0	14.4	6.1	20.6	15.0	9.5	10.0	10.6	11.0	10.0
六	日	11.0	10.5	13.3	6.7	20.0	15.0	10.0	11.0	11.2	11.0	10.0
七	日	15.0	12.7	13.3	6.7	23.3	17.0	15.0	18.0	13.4	15.0	10.0
八	日	19.0	14.4	13.3	8.9	25.0	18.0	18.0	21.0	17.2	18.5	10.0
九	日	20.0	18.8	15.6	10.0	25.6	20.0	19.0	22.2	18.3	18.5	8.8
十	日	20.0	15.5	18.3	9.4	27.2	17.0	21.0	20.0	18.1	17.0	8.8
十一	日	18.0	16.6	20.0	8.9	25.6	18.0	17.0	20.0	16.8	18.0	11.1
十二	日	22.0	18.8	21.1	8.9	27.8	18.0	18.0	23.3	18.2	21.0	12.2
十三	日	22.0	20.0	18.9	8.9	23.9	18.0	21.0	21.6	19.1	22.0	11.1
十四	日	17.0	17.7	21.1	8.9	23.9	19.0	16.8	21.6	16.2	18.5	13.3
十五	日	22.0	20.0	22.2	10.0	28.3	20.0	21.2	26.0	18.1	22.0	17.7
十六	日	25.0	23.3	23.3	10.6	30.6	25.0	24.0	30.5	22.8	24.5	20.0
十七	日	20.0	13.8	23.3	10.6	31.1	25.0	24.5	29.4	22.6	24.0	24.4
十八	日	22.0	20.0	22.2	11.1	32.2	27.0	22.0	23.3	22.8	21.0	25.5
十九	日	16.0	22.7	19.4	12.2	32.2	27.0	26.0	25.0	23.2	25.0	24.4
二十	日	15.0	14.4	16.7	12.2	24.4	12.0	13.5	15.0	17.2	16.0	7.7
二十一	日	8.0	8.8	11.1	13.3	17.8	12.0	7.0	7.0	9.2	9.0	7.7
二十二	日	10.0	10.0	11.1	13.9	18.3	15.0	8.0	7.7	9.4	8.0	10.0
二十三	日	10.0	11.1	11.1	14.4	20.0	15.0	8.0	9.0	11.4	9.0	14.4
二十四	日	14.0	16.6	12.2	15.0	25.6	20.0	13.5	19.4	12.5	16.0	16.6
二十五	日	19.0	20.0	14.4	15.0	31.1	22.0	22.8	23.6	15.8	21.5	26.6
二十六	日	24.0	21.8	14.4	14.4	33.3	24.0	26.2	30.5	22.4	25.0	27.7
二十七	日	16.0	16.6	13.3	13.3	27.2	14.0	16.5	15.0	16.2	16.5	27.7
二十八	日	13.0	13.3	12.2	11.7	22.2	14.0	12.8	14.0	13.4	19.0	22.2
二十九	日	12.0	11.1	10.0	10.6	20.0	14.0	10.5	11.0	12.5	11.5	11.1
三十	日	12.0	12.2	11.1	8.9	20.0	14.0	10.0	9.4	11.6	11.0	8.8
三十一	日	12.0	13.3	12.2	8.9	20.0	14.0	11.0	12.0	11.2	10.5	8.8
本月平均		16.1	15.6	15.4	10.0	24.9	17.5	15.8	17.7	15.5	16.2	14.7

統計月刊 第二卷 第一期

民國二十四年三月份
湖南省各縣市城氣溫表(每日正午查填)

日期	市縣別 溫度°C	零	道	寧	永	藍	新	嘉	臨	宜	益	安
		陵 縣	縣	遠 縣	明 縣	山 縣	田 縣	禾 縣	武 縣	章 縣	陽 縣	化 縣
一	日	11.8	14.4	10.0	14.4	8.9	12.0	11.6	7.7	11.7	20.0	14.4
二	日	12.2	14.4	10.0	15.5	10.0	12.0	12.0	7.7	11.7	20.0	12.2
三	日	11.8	15.6	10.0	13.3	11.1	12.0	12.2	8.3	14.4	20.0	11.1
四	日	11.3	13.3	10.0	14.4	14.4	10.0	12.0	8.8	14.4	20.0	11.6
五	日	11.3	12.2	8.8	13.3	15.6	12.0	10.5	8.8	14.4	20.0	10.0
六	日	11.2	14.4	8.8	12.2	18.9	12.0	11.0	8.8	20.1	20.0	14.4
七	日	15.0	15.6	11.1	15.5	21.1	16.0	13.8	11.1	20.0	19.0	13.8
八	日	18.4	20.0	14.4	20.0	22.2	18.0	15.5	12.2	25.6	19.0	15.5
九	日	21.3	22.2	17.7	21.1	23.3	23.0	19.0	14.4	24.4	19.0	16.6
十	日	14.8	21.1	17.7	20.0	21.1	16.0	20.0	15.0	23.3	20.0	17.7
十一	日	19.1	20.0	20.0	22.2	22.2	20.0	19.0	16.6	20.6	20.0	18.8
十二	日	21.0	24.4	15.5	24.4	23.3	22.0	19.4	20.0	22.2	20.0	19.4
十三	日	22.3	22.2	20.0	23.3	21.1	22.0	21.6	20.0	24.4	19.0	12.2
十四	日	19.0	23.3	17.7	23.3	21.1	12.0	17.0	20.0	21.1	22.0	20.0
十五	日	22.8	25.6	18.8	23.3	22.2	20.0	21.0	29.0	26.7	20.0	20.0
十六	日	26.0	28.9	20.0	23.3	23.3	25.5	22.0	22.2	26.7	25.0	20.5
十七	日	26.4	27.8	21.1	25.5	21.1	26.0	24.0	23.3	26.1	18.0	15.5
十八	日	26.6	27.8	22.2	25.5	24.4	24.0	24.0	22.2	26.7	20.0	21.1
十九	日	27.2	32.2	23.3	26.6	26.7	26.0	24.4	23.3	27.2	20.0	20.5
二十	日	16.0	20.0	20.0	16.6	18.9	15.0	17.2	13.3	17.8	15.0	8.8
二十一	日	8.5	8.9	7.7	11.1	11.1	9.0	8.0	16.6	12.2	15.0	1.1
二十二	日	8.9	10.0	7.7	11.1	14.4	8.0	8.3	16.6	12.2	14.0	3.3
二十三	日	10.0	12.2	8.8	11.6	20.0	10.0	10.5	17.7	12.2	14.0	12.2
二十四	日	15.6	17.8	12.2	17.7	24.4	18.0	10.0	22.2	23.3	18.0	17.2
二十五	日	20.5	28.9	25.5	25.5	26.7	29.0	23.8	23.3	26.1	20.0	22.7
二十六	日	24.0	30.0	23.3	24.4	27.0	25.0	27.0	24.4	26.7	18.0	14.4
二十七	日	16.3	21.1	14.4	25.5	14.4	19.0	21.0	22.2	17.8	15.0	7.7
二十八	日	16.8	15.6	14.4	15.5	12.2	14.0	12.7	14.4	15.6	13.0	11.1
二十九	日	12.0	14.4	12.2	13.3	11.1	13.0	12.0	12.2	13.3	13.0	6.1
三十	日	11.4	13.3	10.0	11.1	10.0	11.5	11.0	1.1	12.2	13.0	6.6
三十一	日	12.6	12.2	11.1	15.5	12.2	12.0	11.0	3.8	13.3	13.0	10.0
本月平均		16.8	19.4	15.0	18.6	18.3	16.9	16.2	15.6	19.8	18.1	13.8

統計月刊 第二卷 第一期

民國二十四年三月份
湖南省各縣市城氣溫表(每日正午查填)

日期	市縣別	溫度 °C										
		新化縣	邵陽縣	溆浦縣	武岡縣	新寧縣	沅江縣	漢壽縣	常德縣	桃源縣	沅陵縣	古丈縣
一	日	13.0	10.0	17.3	10.0	12.2	20.0	11.1	14.4	14.4	8.0	13.3
二	日	14.0	12.0	14.3	11.1	10.0	20.0	13.3	14.4	13.3	9.0	12.2
三	日	14.0	12.0	12.6	10.5	9.4	20.0	12.2	14.4	13.3	10.0	11.1
四	日	13.0	10.0	10.5	10.5	10.0	20.0	12.2	13.3	12.8	11.0	11.7
五	日	13.0	9.0	11.8	11.6	10.6	20.0	8.9	13.3	13.3	11.0	11.1
六	日	14.0	11.0	12.0	15.8	11.7	20.0	11.1	13.3	12.2	11.0	12.2
七	日	18.0	14.0	15.8	21.1	17.8	20.0	15.0	15.6	16.7	14.0	15.6
八	日	18.0	17.0	20.0	26.6	21.1	20.0	20.0	15.6	17.8	16.5	18.9
九	日	21.0	19.0	18.7	26.6	21.7	20.0	22.2	20.0	17.8	17.5	16.7
十	日	17.0	18.0	16.0	16.1	19.4	20.0	17.8	20.0	17.8	16.0	20.0
十一	日	22.0	19.0	18.0	25.5	21.1	20.0	18.9	20.0	22.2	18.0	20.0
十二	日	22.0	21.0	22.2	27.7	21.7	20.0	23.3	20.0	24.4	20.0	21.1
十三	日	17.0	23.0	16.0	21.6	18.0	18.0	12.2	14.4	13.3	9.0	16.7
十四	日	18.0	18.0	15.1	21.6	20.6	22.0	16.7	15.6	16.7	10.0	14.4
十五	日	20.0	17.0	15.0	16.6	22.2	20.0	19.4	15.6	18.9	10.0	17.2
十六	日	23.0	25.0	19.3	26.6	23.3	24.0	22.2	17.8	21.1	11.0	17.8
十七	日	21.0	22.0	18.8	21.1	23.3	18.0	14.4	14.4	17.2	11.0	17.2
十八	日	25.0	20.0	20.9	22.2	21.1	20.0	21.1	17.8	21.1	16.0	19.4
十九	日	21.0	22.0	19.0	27.7	26.1	20.0	23.3	17.8	23.3	10.0	20.6
二十	日	10.0	12.0	11.6	15.5	16.7	13.0	8.9	8.9	11.1	16.0	11.1
二十一	日	6.0	6.0	7.3	5.5	7.2	12.0	3.3	8.9	5.6	8.0	6.7
二十二	日	7.0	6.0	9.5	4.4	8.9	12.0	5.5	10.0	6.7	9.0	7.8
二十三	日	14.0	8.0	12.0	15.5	15.6	12.0	6.7	11.7	12.2	14.0	13.3
二十四	日	18.0	16.0	16.9	26.1	23.3	18.0	7.8	15.6	16.7	15.0	18.3
二十五	日	24.0	22.0	21.6	28.8	26.1	20.0	20.0	15.6	17.2	14.0	17.2
二十六	日	18.0	24.0	18.2	30.0	26.7	18.0	12.2	10.0	13.3	11.0	16.7
二十七	日	12.0	12.0	12.0	15.5	17.8	13.0	10.0	8.9	10.0	12.0	13.3
二十八	日	14.0	12.0	11.3	16.6	18.3	12.0	9.4	10.0	11.1	14.0	13.3
二十九	日	12.0	11.0	7.6	11.1	12.2	12.0	8.9	7.8	9.4	12.0	12.8
三十	日	10.0	11.2	10.0	8.8	11.1	13.0	7.2	7.8	8.9	9.0	10.0
三十一	日	14.0	10.0	14.5	8.8	10.0	13.0	12.2	10.0	11.1	10.0	11.1
本月平均		16.2	15.1	14.4	18.0	17.3	17.7	13.8	14.0	14.9	12.3	14.8

民國二十四年三月份
湖南省各縣市城氣溫表(每日正午查填)

日期	市縣別	溫度°C										
		保靖縣	永綏縣	瀘溪縣	乾城縣	辰谿縣	黔陽縣	晃縣	會同縣	靖縣	綏寧縣	城步縣
一	日	14.4	15.0	14.0	14.0	15.0	12.2	10.0	14.0	7.2	12.2	10.0
二	日	14.4	13.0	13.0	14.0	12.2	13.9	11.6	14.0	8.3	12.8	10.0
三	日	10.0	10.0	13.0	13.5	12.7	12.2	11.6	13.0	8.3	13.3	9.0
四	日	13.8	11.0	13.0	14.0	11.1	10.6	11.6	13.0	9.4	12.8	9.0
五	日	14.4	13.0	12.0	13.5	11.6	9.4	13.3	13.0	9.4	13.3	9.0
六	日	14.4	15.0	12.0	14.0	10.5	12.8	13.3	13.0	10.6	13.3	10.0
七	日	18.8	18.0	15.0	14.5	14.4	14.4	15.5	14.0	14.4	21.1	14.0
八	日	21.6	19.0	16.0	15.0	15.0	18.9	17.7	16.0	17.2	22.8	17.0
九	日	21.1	21.0	17.0	16.0	15.0	21.1	21.1	18.0	18.9	25.6	20.0
十	日	16.6	16.0	18.0	17.0	14.4	16.7	17.7	15.0	13.8	21.1	20.0
十一	日	19.4	19.0	18.0	17.5	15.0	18.9	17.7	18.0	16.7	22.2	20.0
十二	日	22.2	24.0	18.0	17.0	15.5	21.1	17.7	20.0	18.3	22.2	21.0
十三	日	14.4	16.0	18.0	18.0	14.0	16.7	15.5	20.0	16.1	23.3	21.0
十四	日	14.4	14.0	16.0	18.5	15.0	16.7	15.5	21.0	15.0	19.4	21.0
十五	日	19.4	20.0	15.0	18.5	15.0	16.7	19.4	21.0	17.2	23.3	21.0
十六	日	17.2	19.0	18.0	19.0	15.5	17.2	19.4	20.0	19.4	25.0	21.0
十七	日	17.2	14.0	15.0	19.0	16.6	20.0	19.4	18.0	18.3	22.2	20.0
十八	日	23.8	22.0	18.0	20.0	21.1	20.0	19.4	18.0	19.4	22.8	20.0
十九	日	21.6	19.0	15.5	18.0	17.7	21.1	19.4	16.0	18.9	29.4	20.0
二十	日	10.0	9.0	14.0	14.0	10.0	12.8	17.7	27.0	13.9	20.0	14.0
二十一	日	6.6	8.0	14.0	12.0	8.8	7.2	11.6	18.0	8.3	10.0	7.0
二十二	日	5.0	9.0	14.0	11.0	7.7	7.2	11.6	18.0	8.3	13.3	7.0
二十三	日	15.5	15.0	16.0	11.5	13.3	12.8	13.3	26.0	14.4	15.6	10.0
二十四	日	20.0	19.0	19.5	17.0	17.7	20.0	13.3	27.0	17.2	23.3	20.0
二十五	日	18.8	20.0	19.0	18.0	18.8	22.2	15.5	27.0	21.1	26.7	23.0
二十六	日	16.1	18.0	16.0	17.0	15.5	22.2	17.7	31.0	23.9	30.0	25.0
二十七	日	13.3	14.0	15.0	16.0	12.2	12.8	16.6	20.0	12.8	14.4	18.0
二十八	日	12.7	15.0	18.0	15.5	13.8	15.9	16.6	18.0	13.9	17.2	14.0
二十九	日	10.0	11.0	15.0	14.5	9.4	10.0	13.3	15.0	9.4	12.2	10.0
三十	日	9.4	9.0	16.0	14.0	8.8	2.4	13.3	14.0	8.9	13.3	10.0
三十一	日	8.8	9.0	17.0	14.0	9.4	10.0		14.0	10.6	12.8	10.0
本月平均		15.0	15.3	15.5	8.1	13.6	15.3	15.6	18.4	14.7	18.9	15.5

統計月刊 第二卷 第一期

民國二十四年三月份
湖南省各縣市城氣溫表(每日正午查填)

日 期	市縣別	溫 度 °C	澧	石	岳	臨	臨	華	安
			縣	門 縣	陽 縣	湘 縣	澧 縣	容 縣	鄉 縣
一	日		16.1	10.0	10.9	11.0	11.7	12.2	16.7
二	日		15.6	10.0	11.4	15.0	12.2	12.8	17.2
三	日		15.6	11.1	11.0	15.0	12.8	12.2	16.7
四	日		15.0	11.1	10.8	15.0	12.9	14.4	16.1
五	日		13.9	11.1	11.1	17.0	11.1	14.4	15.6
六	日		13.3	12.2	11.8	15.0	13.3	15.0	15.0
七	日		17.5	13.3	12.4	19.0	15.6	15.6	18.9
八	日		19.4	13.3	16.4	19.0	16.1	18.9	20.6
九	日		21.1	14.4	18.8	21.0	20.0	20.6	23.3
十	日		19.4	14.4	17.3	21.0	21.1	20.6	20.6
十一	日	一	19.4	15.6	15.4	26.0	23.9	20.6	22.2
十二	日	二	19.4	14.4	18.6	26.0	25.6	20.6	24.4
十三	日	三	15.0	12.2	14.4	17.0	13.9	14.4	16.7
十四	日	四	15.6	12.2	13.5	20.0	16.1	15.6	16.1
十五	日	五	21.1	14.4	17.2	21.0	17.8	17.2	22.2
十六	日	六	18.3	16.7	20.3	24.0	20.6	15.6	23.3
十七	日	七	15.0	15.6	15.3	19.0	17.8	14.4	15.0
十八	日	八	20.6	13.3	15.9	20.0	20.0	18.3	18.3
十九	日	九	21.1	14.4	19.5	25.0	15.0	15.6	20.0
二十	日	十	15.0	12.2	8.1	12.0	8.9	7.8	8.9
二十一	日	一	7.8	10.0	3.7	6.0	7.2	7.2	8.3
二十二	日	二	8.3	11.1	6.2	8.0	5.6	8.3	7.8
二十三	日	三	12.2	12.2	8.8	13.0	10.0	10.3	15.0
二十四	日	四	14.4	12.2	11.4	17.0	16.7	11.7	20.0
二十五	日	五	14.4	12.2	14.8	18.0	15.6	17.2	22.2
二十六	日	六	13.9	10.0	14.6	16.0	12.8	14.4	13.3
二十七	日	七	11.7	10.0	9.9	12.0	7.8	10.3	10.6
二十八	日	八	12.2	12.2	8.2	11.0	11.1	10.3	13.3
二十九	日	九	10.0	8.8	9.3	10.0	7.2	10.3	10.0
三十	日	十	8.9	8.8	8.1	10.0	7.8	10.3	8.3
三十一	日	一	12.2	1.0	9.4	12.0	11.1	11.1	13.3
本月平均			15.3	12.3	12.7	16.7	14.1	14.1	16.5

統計月刊 第二卷 第一期

湖南省政府各廳處組織及職掌分配表

一 秘書處

名稱	職掌	章
秘書室	機要，核稿，外交，譯電，監印，各事項。	統 計 用 程 第 二 章 第 一 節
第一科	錄敘，獎懲，任免，遷移，收發，繕發，管管，評議紀錄，各事項。	
第二科	會計，庶務，交際各事項。	
法制室	法令調查，審核，行政訴訟各事項。	
統計室	統計調查，編製及印行統計刊物各事項。	
公報室	公報編製，圖書採管，各事項。	

二 民政廳

秘書室	機要，文件核發，翻譯電報，刊印編輯，文件彙核及配蓋定事項。	五 五
第一科	典守印信，民政統計，會計行政，及本廳會計，收發文件，繕發證書，本廳職員任免考績，民衆團體，社會救濟，訓練，獎發班章，及編押人犯月報，倉儲及服務，黨務，送產，行政官吏遷移。	
第二科	縣市行政官吏任免，考績，獎懲，縣政廳察，祠廟宗教，褒揚祀典，禮教，風俗，名勝，古蹟，文獻，選舉事項。	
第三科	水陸公安官吏任免，考績，獎懲，警衛，禁煙，保甲，著作，出版事項。	
第四科	土地行政，整理行政區域，省縣編界事項。	
觀察室	視察各縣民政，考察各省民政，調查民衆案件事項。	
衛生實驗處	管理衛生實驗事務，內分五組：(一)衛生管理；(二)防疫檢驗；(三)衛生工程；(四)婦孺衛生；(五)衛生教育。	

三 財政廳

秘書室	撰擬機要文電，審核文稿，分配文件，及其他交辦事項。
第一科	(一)紀錄本廳職員進退及編輯彙報彙編文據保管編查事項；(二)官業官產，營產，公產，省屬及堤工事項；(三)鹽務，倉庫金銀，公債，

各 務 處
軍需，及業由本廳所屬各處：(四)行政事務；(五)本廳會計，庶務，及以管理事務；(六)管理，教育，技術，課業事項。

第 二 科 (一)全省財政預算及公債借款之徵收行政，並各種政府稅務局交代事項；(二)各省稅務，釐金，鹽務，賭稅等項之徵收行政事項；(三)買賣契稅牙關等項之徵收行政事項；(四)各省稅及釐金等項之徵收行政及稅務課業事項；(五)各縣區直徵收稅費預算決算及各種臨時費之審核事項；(六)本廳會計及庶務及行政課業事項。

第 三 科 (一)全省各級省地方歲出歲入臨時各費無款及款項支付通融事項；(二)全省各級省地方歲入歲出月支預算之核轉，及各級經費撥款，與其進不屬於款項範圍內各項收入之彙編彙登記，並彙編每年度決算事項；(三)全省各級省地方歲入歲出概算及受編每年度概算及各機關彙置交代事項。

第 四 科 (一)省稅收入及省款支出之彙記事項；(二)收入支出與財政各項之統計事項；(三)各種地方商務及預算決算事項。

技 正 室 (一)簿記設計事項；(二)統計設計事項；(三)查勘土木工程預算計算事項；(四)審核簿記統計及土木工程各項文件事項；(五)其他交辦事項。

調 度 室 辦理總務事務

四 教 育 廳

祕 書 室 辦理祕書事宜

第 一 科 掌理收發印信，職員進退，文書案卷，編制省教育經費預算，辦理統計，綜核會計庶務及其他事項。

第 二 科 掌理中學師範小學職業教育公民教育，軍事教育，各市縣教育行政及其他事項。

第 三 科 掌理民衆教育，高等教育，留學教育，特種教育，及其他事項。

省 督 學 室 視察全省領導中學教育。

五 建 設 廳

名稱	職掌	掌
秘書室	(一)撰擬函電；(二)覆核文稿；(三)分配文件；(四)掌管譯電；(五)其他交辦事項。	
第一科	(一)紀錄本廳及所屬機關職員進退；(二)文件之撰擬保存及收發繕校；(三)典守印信；(四)本廳會計庶務；(五)本廳及所屬機關經費；(六)本廳及所屬各機關收支預算決算表冊編造審核；(七)本廳及所屬各機關賬簿整理；(八)本廳各項統計彙編；(九)編輯本廳月刊；行政報告；(十)不屬於各科事項。	統計月刊 第二卷 第一期
第二科	(一)農林漁牧；(二)水利；(三)合作；(四)商業行政及商事註冊；(五)農商業團體之組織監督；(六)湖坑堤工及堤捐徵收；(七)湖田草山測丈發照升科及其訴爭；(八)墾闢荒地；(九)關於本科統計材料之徵集事項。	
第三科	(一)公營鑛業之籌設及管理；(二)民辦鑛廠立案登記；(三)鑛業之監督保護及獎勵；(四)鑛稅徵收；(五)鑛警鑛工之組織及待遇；(六)民營鑛業訴訟；(七)地質調查及鑛質分析；(八)鑛業調查統計事項。	
第四科	(一)全省路政設施及管理；(二)市縣建設計劃及工程；(三)官營工礦；(四)度量衡推行；(五)郵電航政；(六)勞資爭議；(七)縣市工業團體及工業機關之監督指導；(八)關於本科統計材料之徵集事項。	
視察室	(一)考察本廳所屬機關辦事狀況；(二)考察本廳所屬機關成績及其流弊；(三)其他視察及交辦事項。	

六 保安處

處長辦公室	撰擬，繕校，譯電，收發，監印各事項。	
第一科	作戰，組訓，人事，防空各事項。	
第二科	人事，庶務，軍械，交通，醫藥各事項。	
第三科	非司法案件之審判及覆核，非司法案件之偵緝及文書批答，政治訓練及匪共附亂，人民自首自新各事項。	
第四科	文書，收發案卷服裝，統計，現金出納，保管，審核預算計算書表冊據及郵賞截贖各事項。	

湖南省政府釐定各縣縣等表

湘省各縣縣等係於民國初元依據前清舊制釐定歷時已久各地變遷及其發展情形今昔迥殊一切措施漸呈捍格之象民政廳因於二十年遵照部頒釐定縣等辦法就各縣面積人口富力三項暨其他特殊情形將全省所屬七十五縣重訂釐定計一等縣二十三縣二等縣二十一縣三等縣三十一縣填具釐定縣等表呈經省政府咨報內政部核準備案並於二十年十月公布施行

統計月刊

第二卷

第一期

五八

等次	縣別	分數	面積	人口	財賦	總計	平均	舊等次
1	邵陽	23	149	21.0	193.0	64	1	
1	衡陽	20	135	32.0	187.0	62	1	
1	長沙	17	122	29.0	178.0	59	1	
1	湘鄉	22	127	30.5	179.5	58	1	
1	湘潭	18	106	24.5	148.5	50	1	
1	祁陽	12	86	13.0	111.0	37	2	
1	新化	20	82	28.0	130.0	43	2	
1	瀏陽	19	81	31.0	131.0	44	1	
1	益陽	12	80	19.0	111.0	37	2	
1	武岡	21	79	18.0	118.0	39	2	
1	湘陰	14	71	17.5	102.5	34	2	
1	澧縣	14	68	22.5	104.5	35	1	
1	寧鄉	11	67	17.0	95.0	33	2	
1	常德	12	63	23.5	100.5	34	1	
1	安化	21	65	19.5	105.5	35	2	
1	耒陽	7	59	15.5	81.5	27	2	
1	醴陵	11	57	17.0	85.0	28	2	
1	桃源	20	55	16.5	91.0	30	2	

等次	縣別	分數	面積	人口	財賦	總計	平均	舊等次
1	平江	21	55	27.0	103.0	34	2	
1	衡山	12	50	23.5	85.5	29	1	
1	岳陽	18	47	21.5	86.0	29	1	
1	零陵	13	44	21.0	78.0	26	1	
1	沅陵	25	34	19.5	78.5	26	1	
2	慈利	20	33	11.5	64.5	22	2	
2	攸縣	11	37	12.5	60.5	20	2	
2	常寧	8	42	9.5	59.5	20	2	
2	漢壽	9	41	8.0	58.0	20	2	
2	淑浦	4	32	13.5	59.5	20	2	
2	石門	7	31	6.5	54.5	18	2	
2	桂陽	9	36	8.0	53.0	18	2	
2	寧遠	10	33	6.5	49.5	17	2	
2	華容	8	30	9.0	47.0	16	2	
2	道縣	11	32	6.0	49.0	16	2	
2	茶陵	11	28	8.0	47.0	16	2	
2	永興	7	29	7.5	43.5	15	2	
2	沅江	7	26	9.5	42.5	14	2	
2	臨澧	9	25	7.5	41.5	14	2	
2	臨湘	8	25	5.5	38.5	13	2	
2	郴縣	8	24	8.0	40.0	13	1	
2	永順	15	22	6.5	43.5	15	1	
2	東安	9	22	5.5	36.5	12	3	
2	芷江	12	22	7.5	41.5	14	1	
2	黔陽	9	21	6.5	36.5	12	2	

統計月刊 第二卷 第一期

五九

等次	縣別	分數	面積	人口	財賦	總計	平均	舊等次
2	綏寧		20	17	4.5	41.5	14	2
3	南縣		3	25	2.5	30.5	10	2
3	安鄉		5	22	3.0	30.0	10	2
3	宜章		7	21	1.5	29.5	10	2
3	新寧		6	21	2.5	29.5	10	2
3	龍山		10	19	1.5	30.5	10	2
3	江華		10	18	2.5	30.5	10	2
3	安仁		7	17	4.5	28.5	10	3
3	會同		8	17	4.5	29.5	10	2
3	資興		10	16	4.0	30.0	10	3
3	辰谿		8	16	4.5	28.5	10	2
3	汝城		7	15	5.5	27.5	9	2
3	新田		3	15	4.5	22.5	8	2
3	臨武		6	14	5.5	25.5	9	2
3	嘉禾		2	14	4.0	20.0	7	3
3	保靖		7	13	5.0	25.0	8	2
3	鳳凰		9	13	3.0	25.0	8	2
3	藍山		4	13	3.5	20.5	7	3
8	永綏		3	12	3.0	18.0	6	3
3	邵縣		11	12	3.0	26.0	9	3
3	永明		6	11	3.0	20.0	7	3
3	麻陽		6	11	2.5	19.5	7	3
3	瀘溪		7	10	2.5	19.5	7	3
3	城步		10	9	2.0	21.0	7	3
3	晃縣		6	9	3.0	18.0	6	3

等次	縣別	分數	面積	人口	財賦	總計	平均	舊等次
3	桂東	7	9	3.0	19.0	6	3	
3	乾城	5	8	2.0	15.0	5	3	
3	靖縣	6	7	3.5	16.5	6	3	
3	古丈	5	4	1.5	10.5	4	3	
3	通道	2	3	2.0	7.0	2	3	
3	大庸	6	34	2.5	42.5	14	3	
3	桑植	10	28	2.0	40.0	13	3	

說明

- 一、本表人口係根據湖南全省自治籌備處民國十九年戶口調查
- 二、本表面積係根據湖南陸軍測量局測算數以市里為單位
- 三、本表財賦係根據湖南財政廳賦稅表及各縣財源調查
- 四、本表分數係以人口一萬為一分財賦以二萬元為一分面積一千方里為一分
- 五、平均分數在二十六分以上者為一等縣十一分以上者為二等縣十分以下者為三等縣
- 六、茲所釐定之縣等計一等縣二十三縣較舊制增加六縣二等縣二十一縣較舊制減少二十五縣三等縣計三十一縣較舊制增加一十九縣

湖南省二十三年度二十四年度行政經費增減比較表經常門

科	目	二十四年度預算數	二十三年度預算數	比增	較減
湖南省行政費		1,442,548	1,677,136		234,588
一	湖南省政府委員會暨秘書處經費	262,840	337,623		74,783
二	湖南省民政廳經費	145,794	164,513		18,919
三	長沙縣政府經費	17,688	20,508		2,822
四	瀏陽等二十二縣縣政府經費	335,289	389,712		54,434
五	攸縣等二十一縣縣政府經費	289,296	319,040		39,744
六	安仁等三十一縣縣政府經費	386,880	428,640		41,760
七	湖南各縣縣長出巡費	4,970	7,100		2,130

湖南省二十三年度及二十四年度行政經費增減比較表

科	目	二十四年度預算數	二十三年度預算數	比增	比減
	湖南省行政費	23,571	335,151		81,580
統計月刊第二卷第一期	一湖南省政府委員會暨秘書處臨時費	97,104	173,400		76,290
	二湖南省政府委員出巡費	2,800		2,800	
	三湖南省審計委員會經費	43,120	68,448		25,328
	四湖南省民政廳行政人員訓練班開辦費	2,144		2,144	
	五湖南省民政廳行政人員訓練班經費	18,690		18,690	
	六湖南省政府衛士第一隊經費	29,871	31,101		1,230
	七湖南省政府衛士第二隊經費	29,871	31,101		1,230
	八湖南省政府衛士第三隊經費	29,871	31,101		1,230

湖南全省救濟院概况表

院別	成立年月	組織情形	經費狀況	備考
湖南省救濟院	十八年九月	計設育嬰、孤兒、殘疾、老幼、婦女、兒童、收容所八所及育嬰學校一校。	該院係由田賦、地租、房屋、稅收、捐款、利息、等項收入，全年經費約十餘萬元。	該院係由田賦、地租、房屋、稅收、捐款、利息、等項收入，全年經費約十餘萬元。
湘潭縣救濟院	十八年十一月	現已道成，定於六月開辦。收容老幼、殘疾、婦女、兒童、等項。增設育嬰、孤兒、殘疾、老幼、婦女、兒童、收容所及育嬰學校等。	年收田租、房屋、稅收、等項，約一萬四千餘元。另有捐款、利息、等項，約九千餘元。	該院並設有貧民工廠，不產六千四百元。
湘陰縣救濟院	十八年十一月	因經費困難，擬設有育嬰一所。	該院係由田賦、地租、房屋、稅收、等項收入，全年經費約十餘萬元。	
瀏陽縣救濟院	二十二年	計設有育嬰、孤兒、殘疾、老幼、婦女、兒童、收容所及育嬰學校等。	該院係由田賦、地租、房屋、稅收、等項收入，全年經費約十餘萬元。	該院各區均有公辦、私辦、慈善、團體、等項。

院 別	成立年月	組 設 情 形	經 費 狀 况	備 考
臨澧縣救濟院	二十二年	已成立育嬰孤兒 醫施相西所又因利 所附設孤兒所內	將原有育嬰堂及仁濟 院孤兒所等項整理 所各項經費均撥歸 基金無異婦女救濟 經費由各紳士捐助	
湘潭縣救濟院	十九年	現已成立孤兒 育嬰三所並設 有之育不忍堂改爲 養老所	該院經費由縣撥 備田租作爲基金計田 租一千一百餘石建方 補助金及於撥項約四 千五百元	
益陽縣救濟院	十七年	內設孤兒育嬰 貸款養老殘廢六所	該院全年支出約二萬 餘元除產業收入五千 餘元外均由各紳商 捐款及撥項補助之	
寧遠縣救濟院	二十一年	暫成立養老所二 所其餘施濟育嬰各 所正在次第籌設	以地方補助費及城區 肥料捐爲基金全年支 出約三千餘元	該縣尚設有賑 災貧民工廠一 所
攸縣救濟院	二十一年	已成立育嬰 兒三所種痘局附設 孤兒所內	不動產房屋約值九六 〇元田租一千八百六 十三石約值二萬八千 元	
邵陽縣救濟院	十九年	縣育嬰施醫殘廢貧 民工藝四所	育嬰所田租約二千石 施醫所田租約八百石 殘廢所年支三千九百 元貧民工藝所年支六 千元由地方款及公益 捐項下開支	
新化縣救濟院	十九年	設立孤兒施醫二所	該院動產六千元不動 產一千元	
武岡縣救濟院	十八年	就各私立慈善團體 組設救濟院糖育嬰 局十所	田產一百八十畝房屋 十一間	
新寧縣救濟院	二十一年	內設養濟所及施醫 所平民工廠（織染 藤三科）	不動產田租六八〇石 約值九千元房屋約值 一千八百元貧民工廠 一百元並呈准地方官 將工廠貸款撥作該院 基金	該縣救濟院係 將養老殘廢各 所合併定名為 養濟所內並 醫各所均在 縣中

院 別	成立年月	組 設 情 形	經 費 狀 况	備 考
城步縣救濟院	二十一年四月	管分長定慈濟二所 此外尚有賑災貧民 工廠一所	不動產約計一萬二千元	
岳陽縣救濟院	十九年七月	分孤兒院育嬰堂 巧義設各所	共計田產一百七十七 石五斗房屋三棟義捐 四棟	
安化縣救濟院	二十一年二月	曾設有育嬰堂醫二 所	該院向來各項公私款 項均歸故籌措基金極 為踴躍	院務無形停頓 僅有貧民工賑 捐資救濟
臨湘縣救濟院	十九年五月	現已成立育嬰堂醫 二所並附設種痘義 渡二局	不動產約一萬元	
華容縣救濟院	十九年八月	曾設孤兒院二所	救濟院不動產約六千 元育嬰堂不動產約一 萬二千元孤兒院不動產約 一萬四千元	
澧縣救濟院	十八年十一月	內設孤兒育嬰堂醫 施各所及育嬰會	以該院原有之育嬰堂 經費及同善堂文化各 項經費併作爲基金年 度經費預算約五千餘 元	
臨澧縣救濟院	二十二年	成立施醫施棺義渡 各所此外尚有私立 同善堂及育嬰堂	救濟院田租二十石房 屋約值二千一百元動 產千元育嬰堂不動產 一千二百元同善堂財 產六百元	
常德縣救濟院	十九年六月	成立育嬰孤兒院醫 掩埋貨款各所附 附於育嬰所內	該院原有慈濟善團計 之產款作爲基金統計 不動產約值十一萬五 千元動產一萬七千餘 元	該縣原有之育 嬰堂孤兒院貧 痘局災民公貨 處均已歸合併 辦
漢壽縣救濟院	二十一年七月	內設育嬰施醫孤兒 院廢養老五所	該院原有孤兒院及各 善後團改併並因其基 金年支經費一萬一千 六百餘元	
沅江縣救濟院	二十一年七月	內設育嬰養老施醫 施棺四所附設洞庭 救生義渡局	總計不動產約四萬四 千五百元年支經費約 四千六百元	該縣原有貧民 工廠動產約六 千五百元不動 產約三千元

院 別	成立年月	組 設 情 形	經 費 狀 况	備 考
衡陽縣救濟院	十九年十一月	已遵照部章完成六所組織此外並有民感化所濟良所	該縣各慈善機關原有山租一萬二千餘元併統籌賦項下餘元作為基金	該院係就原有院堂孤兒院養濟院同仁堂等團體歸併辦理
衡山縣救濟院	十八年十一月	將該縣原有之育嬰堂同善堂歸併成立育嬰殘廢局	就原有公私各慈善團體之田產歲收作為基金並由地方產款酌量補助	
耒陽縣救濟院	十四年八月	設立養老育嬰孤兒施醫四所及種痘局	以該縣原有之育嬰堂同仁局田租一千四百石作為基金	
常甯縣救濟院	十七年八月	設立育嬰養老施醫三所	總計田租舖屋約值六千餘元	該縣原有之養濟院育嬰堂等團體均歸併辦理
安仁縣救濟院	二十一年二月	私立救嬰局養老院暫維現狀受救濟院之指導辦理育嬰養老事宜救濟院設有貧民習藝所	救濟院基金一萬五千元救嬰局不動產約值十萬元養老院田租四百石貧民習藝所經費二千五百元	
零陵縣救濟院	二十一年	成立養老育嬰施醫施棺四所	該院田租九百石地舖租金九百元	
祁陽縣救濟院	二十一年三月	將舊有善慶堂養濟院等慈善機關改併成立育嬰貸款施醫孤兒所	善慶堂之基金約四萬元另組基金委員會管理之	該縣尚有私立慈幼堂及三吾慈幼院經費亦願充裕
道縣救濟院	十八年十二月	現已成立育嬰孤兒施醫工藝各所	動產約一萬二千元不動產約值三千元	
寧遠縣救濟院	十八年十一月	現已成立育嬰施醫貸款三所	育嬰所不動產二萬元施醫所不動產五百元貸款所五千元	
永明縣救濟院	二十二年二月	現僅設立育嬰所除俟經費充裕再行籌設	以該縣原有之慈善經費及地方款項補助作為基金	

院 別	成立年月	組 設 情 形	經 費 狀 况	備 考
江華縣救濟院	十七年十月	現已設立育嬰施醫貸款三所	以該縣原有之育嬰田產救生局房租及募捐所得作為基金	
新田縣救濟院	十九年九月	設有育嬰養老孤兒施醫各所	就該原有之慈善團體田租歸併作為基金	該縣原有之衆善堂新舊三院城鄉均經籌辦
郴縣救濟院	十八年八月	現為經費所限僅成立育嬰施醫二所	就該縣原有育嬰堂之田租百餘石及停辦之醫學堂田租二百餘石作為基金及捐田共百九十七石三斗	該縣尚有私立會基餘慶慈善金約三千元
永興縣救濟院	二十五年五月	曾成立施醫種痘二所	將縣有沒收之逆產及匪災急賑洋三千元作為基金	廿二年省委出巡因經費困難令飭暫行停辦
桂東縣救濟院	二十一年	成立養老施醫殘廢育嬰四所	救濟院田租二百石育嬰所田租三百五十石養老所田租一百一十石殘廢所田租四十石施醫所田租五十石	該縣原有之道德會及文化社均經歸併合辦
汝城縣救濟院	二十一年一月	現已成立育嬰施醫二所除擬次第籌設	以該縣原有之育嬰田產及沒收逆產特稅附加等作為基金	
桂陽縣救濟院	十九年十一月	現已成立育嬰施醫貸款三所	就該縣原有育嬰堂之地點及全部款項作為基金並由地方產款項下酌量補助	
臨武縣救濟院	二十五年三月	暫成立教養施醫二所及貧民工藝廠	以該縣固有慈善團體產款及捐募所得作為基金貧民工藝廠已有基金四千元	
嘉禾縣救濟院	二十二年		動產十二元不動產二百元	該院經費困難院務陷於停頓
沅陵縣救濟院	二十二年十月	就原有之救生局育嬰堂改為救生育嬰二所旋增設施醫附設種痘處	基金分出租房租二種田租年可收穀千石房租所入年可收洋七千餘元	該縣設有貧民工廠動產一萬四千元

院 別	成立年月	組 設 情 形	經 費 狀 况	備 考
溆浦縣救濟院	二十一年十月	現已成立育嬰貸款施醫孤兒四所	將縣有育嬰堂種痘局公貸處原有財產歸併作為基金共有田三百一十五石貸款一萬二千元	
芷江縣救濟院	十九年十月	該院現已設立育嬰養老殘廢施醫貸款五所	就原有之公私慈善團體產款作為基金統計動產約五千五百元不動產約一萬五千元	
黔陽縣救濟院	二十二年七月	設立育嬰救生兩所其育嬰所兼辦點種牛痘事宜	救濟院田租一千四百石育嬰所田租五百石救生所田租九百石	
麻陽縣救濟院	二十三年三月	設立育嬰孤兒孤老三所	就該縣原有公私慈善團體產款歸併作為基金	
靖 縣救濟院	二十一年一月	因經費奇絀僅設立育嬰一所	就該縣原有育嬰局之鹽捐作為基金一面設法籌募	因匪禍停辦
綏寧縣救濟院	二十四年	暫成立施醫貸款二所	就該縣原有慈善產款作為基金	
通道縣救濟院	二十八年三月	因經費不敷現僅成立施醫育嬰二所	以該縣沒收之匪產暨各項罰款捐款作為基金	
龍山縣救濟院	二十八年九月	現成立養老殘廢孤兒三所	將該縣原有之育嬰堂及體仁堂產款作為基金	
晃 縣救濟院	二十一年一月	因經費所限僅設立育嬰一所	就募捐所得及地方補助作為臨時基金	該縣尚設有貧民工廠
慈利縣救濟院	二十一年一月	曾設有養老育嬰二所兼辦殘廢孤兒事項	就原有慈善團體之經費及募捐所得作為基金	該縣迭遭匪禍天災經濟枯竭院務無形停頓
石門縣救濟院	二十一年七月	救濟院僅設養老一所此外尚有貧民工廠之設立	養老所以原孤老院租穀十餘石為基金貧民工廠有動產不動產約四萬元	

院 別	成立年月	組 設 情 形	經 費 狀 况 備 考
大庸縣救濟院	二十一年六月	設立孤兒養老施醫三所	將原有育嬰堂田租撥入爲基金另籌屠捐及木排捐補充之
安鄉縣救濟院	二十四年	設立養老育嬰施醫三所	未詳
藍山縣救濟院	二十四年	設立育嬰殘廢二所	就原有公立慈善團體產款合組而成

附 註

- 一、本省救濟事業迭經令飭各市縣依法組設救濟院寬籌救濟基金完成各所設備並依法組織基金管理委員會慎重保管基金核實用途
- 二、嚴令各市縣按期造報救濟院辦理情形並隨時派員考察以資整頓
- 三、因特殊情形未能成立救濟院者有長沙平江茶陵南縣桃源鄱縣東安宜章資興瀘溪辰谿會同永順保靖桑植古丈乾城鳳凰永綏等十九市縣除令飭從速籌設外並獎勵私人慈善團體辦理各種救濟事業

長沙市二十五年十月份戶口及生死人數統計表

全 市 戶 數	8 2 9 6 1 .
全 市 人 口 數	5 1 4 9 4 2 .
全 市 出 生 數	6 9 1 .
全 市 死 亡 數	4 6 8 .
全 市 死 產 數	9 .

湖南省二十四年度賑貸款項分配情形表

配賑地域	災情	分配賑款及賑濟物品數目				發放款機關	備考
		急賑	工賑	貨種	賑濟物品		
桑植	旱災	元 14,330.000		元 7,255.000		湖南省旱災救濟委員會 湖南省賑務會	
華容	水火災	38,800.000	元 83,000.000	元 7,000.000	件 寒衣4,975	湖南省水災救濟總會 湖南省賑務會 湖南省水災善後會	
湘陰	水災	42,100.000	172,000.000	8,000.000	寒衣4,000	同	上
漢壽	水災	49,700.000	244,990.000	10,000.000	寒衣6,044	同	上
常德	水火災	50,700.000	237,930.000	10,000.000		同	上
沅江	水災	45,900.000	277,350.000	10,000.000	寒衣4,213	同	上
益陽	水災	38,300.000	113,951.000	7,000.000	寒衣4,122	同	上
安鄉	水災	42,300.000	187,400.000	10,000.000	寒衣5,480	同	上
澧縣	水匪災	68,550.000	247,700.000	10,000.000		同	上

南縣	水災	47,900.000	229,800.000	10,000.000	寒衣4,200	同	上
宜陽	水災	42,100.000	114,190.000	7,000.000		湖南省水災救濟總會 湖南省水災救濟總會	上
臨湘	水災	38,300.000	7,500.000 26,000.000	7,000.000	寒衣4,017	同	上
石門	水災	33,050.000		5,000.000		湖南省水災救濟總會 湖南省賑務會	上
慈利	水災	10,250.000				同	上
臨澧	水災	10,250.000				同	上
桃源	水災	2,600.000				湖南省賑務會	
牛江	匪災	2,000.000				同	上
澧縣	匪災	1,000.000				同	上
安化	匪災	7,000.000				同	上
通道	匪災	1,500.000				同	上

大庸	火匪	6,000,000						同	上
新化	匪	10,000,000						同	上
沅陵	匪	5,000,000						同	上
辰溪	匪	2,000,000						同	上
溆浦	匪	10,000,000						同	上
黔陽	匪	2,000,000						同	上
邵陽	匪	2,000,000						同	上
靖縣	匪	2,000,000						同	上
武岡	匪	2,000,000						同	上
會同	火匪	8,000,000						同	上
晃縣	匪	3,000,000						同	上

芷江	匪災	3,000.000					同	上	
綏寧	匪災	2,000.000					同	上	
龍山	匪災	10,000.000					同	上	
長沙市	水災	6,919.200					湖南省水災救濟總會		遣散濱湖各縣逃省災民
長沙市	水災	1,536.000					同	上	遣散湖北監利河陽等縣逃省災民
長沙市	水匪	1,200.000					同	上	救濟各處逃省災民嬰兒
南華安澧各縣	疫災	14,976.000					同	上	災民醫藥費
總計		673,261.200	1942,811.000	1,825,000		37.051 件			

說明

表災救賑款項及賑濟物品共來源多係由(一)中央賑務委員會及地方機關所募發(二)鹽稅附加(三)

)人民捐助(四)公務員捐薪(五)銀行捐助(六)慈善團體捐助(七)紅十字會等款項經年度共發放

賑貸款項及賑品計總三百萬元賑拯救災民在千萬人以上

湖南省各市縣二十四年份新建倉廠所數表

市	縣	別	倉	別	所	數	市	縣	別	倉	別	所	數
長	沙	市	區	倉		4	耒	陽	縣	區	倉		33
			義	倉		3				鄉	倉		176
長	沙	縣	縣	倉		31	桂	陽	縣	縣	倉		7
			鄉	倉		1	郴		縣	縣	倉		2
			義	倉		2				區	倉		7
湘	潭	縣	縣	倉		6	零	陵	縣	縣	倉		33
			區	倉		17	祁	陽	縣	縣	倉		20
			鄉	倉		220	安	仁	縣	區	倉		8
湘	陰	縣	鎮	倉		1				鄉	倉		2
			義	倉		82				鎮	倉		1
醴	陵	縣	縣	倉		16				義	倉		1
			鎮	倉		2	永	興	縣	縣	倉		6
益	陽	縣	縣	倉		10	資	興	縣	縣	倉		23
			鄉	倉		28	宜	章	縣	縣	倉		12
瀏	陽	縣	義	倉		10	臨	武	縣	縣	倉		3
攸		縣	鄉	倉		4	藍	山	縣	縣	倉		4
			義	倉		109	東	安	縣	縣	倉		2
安	化	縣	區	倉		2				區	倉		7
			鄉	倉		87				鄉	倉		5
			義	倉		6				鎮	倉		1
新	寧	縣	縣	倉		4	道		縣	縣	倉		5
			區	倉		6	永	明	縣	縣	倉		27
			鄉	倉		90	江	華	縣	鄉	倉		43
茶	陵	縣	縣	倉		1				鎮	倉		3
城	步	縣	鄉	倉		1	汝	城	縣	鄉	倉		11

統計月刊 第二卷 第一期

市縣別	倉別	所數	市縣別	倉別	所數
新田縣	縣倉	7	芷江縣	鄉倉	45
常德縣	鄉倉	7	黔陽縣	縣倉	3
桃源縣	縣倉	50	麻陽縣	縣倉	2
	鄉倉	19	靖縣	縣倉	13
漢壽縣	縣倉	1		鄉倉	72
	區倉	1	綏寧縣	縣倉	1
沅江縣	縣倉	8	通道縣	縣倉	2
	區倉	2	古丈縣	鄉倉	16
臨澧縣	縣倉	1		鎮倉	2
	區倉	4	乾城縣	鄉倉	3
	鄉倉	18	鳳凰縣	縣倉	5
	鎮倉	1	永綏縣	縣倉	2
辰溪縣	鄉鎮倉	36	合計		1501

湖南省各市縣二十四年份積穀穀款數量表

市縣別	積穀數量	穀款數量	備考
	石	元	
長沙市	36,889	63,262,050	
長沙縣	171,418		
湘潭縣	308,969	4,605,240	
湘鄉縣	148,355		
湘陰縣	125,971		
醴陵縣	169,869		
寧鄉縣	131,160		
益陽縣	80,359		
邵陽縣	88,766		

市縣別	積穀數量	放款數量	備
瀏陽縣	75.976		
攸縣	117.043	142.922	
安化縣	49.495		
岳陽縣	50.593		
平江縣	59.756	2,751.660	
華容縣	22.052		
臨湘縣	15.217		
新化縣	49.584		
武岡縣	48.776		
新寧縣	17.453		
茶陵縣	6.712		
城步縣	15.180		
衡陽縣	133.103		
衡山縣	166.099		
耒陽縣	37.064		
常寧縣	19.194		
桂陽縣	31.895		
郴縣	31.124		
零陵縣	28.403	181.520	
祁陽縣	46.033		
安仁縣	32.232		
永興縣	23.593		
資興縣	9.712		
宜章縣	25.042		
臨武縣	29.512		
藍山縣	4.418	879.091	

考

統計月刊 第二卷 第一期

七五

市縣別	積設數量	穀款數量	備	考
東安縣	25.689			
道縣	11.492			
永明縣	11.183			
寧遠縣	34.599			
汝城縣	12.712	5.926.015		
江華縣	8.501	2.223.053		
桂東縣	13.731			
嘉禾縣	4.907			
鄧縣	4.254			
新田縣	16.122			
常德縣	27.749			
桃源縣	44.052			
漢壽縣	24.214			
淑浦縣	16.36			
沅江縣	14.801			
南縣	3.142			
澧縣	3.386			
安鄉縣	6.165	104.800		
臨澧縣	7.120			
慈利縣	775			
石門縣				該縣因災情嚴重各倉積設新舊貨與均未收回
大庸縣				該縣因迭患災穰災氛未靖各倉積設尚未籌儲
沅陵縣	16.160			
辰谿縣	4.423			
瀘溪縣	7.367			
芷江縣	28.247			

市縣別	積穀數量	穀款數量	備	考
黔陽縣	8.900			
麻陽縣	8.400			
靖縣	12.923	1,301,097		
綏寧縣	22.413			
會同縣	10.120			
通道縣	4.659			
永順縣			該縣迭患匪災各倉積穀尚未籌復	
保靖縣	1.022			
龍山縣			該縣因迭遭匪患人民元氣大傷故未籌募積穀	
古丈縣	3.029			
乾城縣	2.805			
鳳凰縣	7.837			
永綏縣	3.797	2,799,783		
晃縣	5.265	400,014		
桑植縣			該縣因迭患匪災尚未籌辦倉儲	
合計	3,845,404	84,577,245		

統計月刊 第二卷 第一期

湖南省政府四年來之統計工作概要 傅角今

統計月刊 第二卷 第一期

一，湖南統計機關之沿革：湖南省政府在民國十九年間，即以統計事業，關係於行政計劃及設施者，至重且大。中央各部院及江浙各省，已均有統計機關之組織，因提出專案於省政府委員會，決就省府秘書處增設統計人員，辦理統計事項，此為湖南增設統計機關之嚆矢。旋以統計事業，非二三人之力所能為，又於二十一年九月，經省府委員會議決：就各縣市政府，各設一統計科員，辦理各縣市統計；各廳處原設有統計人員者，仍照曩日之組織，未設者各自增設一二人，辦理各本廳處統計；省府則就秘書處增設第五科，綜理全省統計事務，為全省最高統計機關。並擬定各種規程，併由省府委員會通過，俾有遵循。是年十月，第五科即組織成立，各縣市政府統計科員，亦於是年十一月間，由省政府就前湖南地方自治訓練所統計班畢業學生，揀選分發，再由各縣市長加給委任。蓋以統計學識，稍涉專門，如由各縣市長自行徵辟，或倉卒難適其宜，未必能人稱其職也。自時甄後，關於統計事業，省縣之間，呼應較靈，指揮較便，其成效遂亦漸有可觀。二十二年六月，湘省以公帑奇絀，經常各費，雖作七折支發，尚屬不敷，復決定將年來新設各機關，酌量裁併，第五科遂被裁撤；各縣市統計科員薪俸及辦公費，亦裁撤之。惟統計關係重大，未可完全停頓，故第五科裁撤之後，仍酌留一部份人員，依前成立統計室，為全省最高統計機關，各縣市則由省府通令：將原有科員裁去一人，以統計科員補之，其工作仍以統計為其主要任務，兼辦普通文件。統計要政，雖賴此未至中斷，然人力財力，兩均減少，一切進行，乃不免跋前疐後之咎。二十三年，以迭奉中央命令，飭健全全省最高統計機關，乃復經省府委員會議決，恢復第五科。恢復之後，雖得陸續增加數人，然辦公費仍未能增益也。二十四年二月，以迭奉行政院令，各省均應有統計委員會之設立，爰遵照成立湖南省政府統計委員會，以省府秘書長易書竹兼委員長，委員六人，則以兩處四廳之主辦統計人員兼任之，會中事務，概由省府秘書處第五科兼辦，均為無給職。是年七月，湖南省政府以準備實行合署辦公，將秘書處五制更變，第五科遂仍改為統計室。此四年來湖南統計機關組織之沿革也。現在統計室職員姓名如下表：

七八

職別	姓名
主任	傅角今
科員	劉蘭蓀 梁世棟 鄒序魁 田三立
辦事員	李模庵 朱靜宜 夏華一
書記	宋廷輝

二，統計工作之經過：統計事項，至為繁複，就應行統計之事項言之，蓋無慮數百種，第五科成立之先，曾一再為之計劃：以我本為農國，而湖南又以農產豐盛著稱；當此外貨傾銷中土之時，雖米麥銷場，亦幾至喧賓奪主，絲棉茶麻之屬無不盛矣。是則此時之亟宜改善者，宜莫農業若；而調查統計，實為其改善之張本，乃決定先從農業着手，期其切當。遂製定農業調查表二十七種，於糧食之收穫，糧食之產地，糧食之消耗及輸出入，各區農戶及耕種面積，各區農民生活概況，各縣市鄉鎮積穀等，皆分別詳為調查。此項調查表頒發之後，以湘邊東北，毘連鄂贛，赤氛尚熾，警報頻傳，其調查不能周至者有之；調查方竣，而適發生匪亂，並案卷亦遭焚燬，須重新調查者有之；屢被匪擾，始終不能歲事者亦有之。故此項調查，直至鄰境匪黨肅清以後，極力督促，始克完成。此項調查表，為目雖僅十有七，然其中有須分區調查者，有須分鄉鎮調查者，而鄉鎮之多，每縣少者十餘，多者數十，綜合計之，平均每縣即多至千數紙，更綜合七十五縣之調查表計之，蓋及十萬紙以上，此審查覆核之責，悉由第五科負之，以少數之人員，負此繁複細碎之責任，乃不得不全體動員，夜以繼日，然猶載歷寒暑，至二十五年之秋，始克脫稿，刻正籌備付印，借供國內農業家之參考。其日常調查統計工作，有可得而言者：為政治狀況之調查，司法情況之調查，黨務之調查，財政狀況之調查，金融狀況之調查，人口之調查，公職員之調查，團防之調查，民衆團體之調查，公安業務之調查，教育之調查，道路情形之調查，電報電話之調查，氣象之調查，普通生活物價之調查……皆經製為表式，以時分發各縣市政府，限期填報。除普通生活物價，曾一度製為民國二十一年普通生活零售物價調查，及二十二年各縣市普通生活零售物價指數，及二十二年全省人口統計，並湖南之團防等書外；餘皆擇其重要者編為湖南年鑑，每年刊行一次。二十三年春，又以湖南度量衡制，紊亂已極，物量交易，無所準繩，現事

中編頒發各項統計表冊，均有應採用度量衡標準單位之規定。因又擬定度量衡調查表式一種，調查各縣市度量衡使用狀況，以便訂求其差誤，推算其互相比較之定數，彙編成帙，藉供折合標準或衡制之用；並供檢定及使用度量衡人員參考之需。此項調查，以計算及折合方法繁雜之故，乃不可不多製圖表，詳加說明，爰以所製者彙集成冊，題曰「湖南省各縣市度量衡調查表式暨說明」，付之鈔圖，由省政府頒發各縣市統計科員，俾資應用。此外則為承辦中央合發之統計事項，就其要者言之，計有七種，其畧如次：

(一)全國統計總報告 二十二年春，湖南省政府奉行政院令，頒發「各級機關送全國統計總報告材料應用表格」飭遵照按時查填。經交由統計室詳加研閱，以表格內容，至為繁複，而本省統計組織，尚屬簡單，若遵照全數填送，揆之目前人力財力，殊感困難。爰決議其中之月報半年報各表，暫從緩辦，而以全力從事於年報表類，庶能如期辦竣，而免全部貽誤。經遵照原頒表格，分別製為初級調查表，分發所屬各機關，遵照查填，復經省政府再四令催：得將二十二年至二十四年各種統計材料，全部彙集，分別審查，切實整理，至二十五年七月完成，即於是日二十七日，函送國民政府主計處彙編。

(二)施政成績報告 二十二年五月六日，省政府奉行政院令，飭將主管範圍內所有建設事項，擇其中心工作，自四月份起，按月編為施政成績報告，於次月十日以前送院。經發交統計室，遵照奉頒表格及格式，按月造報。迄今已三年有奇，未嘗間斷。

(三)工作人專經費詳報 二十三年四月十八日，省政府奉軍事委員會南昌行營命令：以本行營為明瞭各省市施政狀況，上年曾令鄂豫等省，按月編造工作人專經費詳報，湘省亦與防剿有關，其施政情形，有明瞭之必要；飭即自三月份起，按月造報，並附發表式，務於每月十五日以前，將上月詳報送核。此項報告，亦經發歸統計室承辦。查報告內容，雖與施政成績報告，無大差異，然於民財教建保安諸政，須一一簡敘事實，彙別部居，且須具附表，如人員之任免獎懲，士兵之逃亡開除，士兵缺額之補充，傷亡員兵之撫卹，地方財政之收支一一皆填逐一羅列。經決定由統計室同各廳處彙集，遵照奉頒表式，按期彙編呈報。至二十五年一月，以奉到

行政院二十四年十二月三十日電：凡從前各省奉行行營法令，受行營審核指導之各項政務，自電到之日起，應概由行政院指示辦理等因。復經呈奉行政院指令，准予准費，如行停辦。

(四)政務興革進行報告表 二十四年八月四日省政府奉軍事委員會委員長東行書宣代電畧開：本行營刊行軍政旬刊，各該省政府應將每旬內所辦專案，有關興革建設，與推行新法令，及特別事件之發生，暨其特殊經過等事項，提綱挈領，分列條述，至本旬內尚未辦理就緒者，亦應將辦理至若何階段，為簡確之記載，務求翔實，切勿虛誇。其日常事務，普通文電，及本旬未經處理之事件，概不入，並指定專人負責，於每旬之末日，具報一次。經交統計室決定辦法：此項報告，概由各廳處函送省府秘書處統計室彙編，按旬轉送，自遵辦以來，從無闕漏，截至二十五年十二月底止，已編送六十三次。

(五)省政調查表 二十四年十月五日，准內政部咨：以現時地方行政機關之組織，及政務之實施，按之中央法規，間有未能切合地方環境，難於推行之點；而地方政府，或因實際需要，或因情勢變遷，亦時有權宜辦理之處。苟不作詳密之調查，綜合比較，分析研究，匪特難於訂定一貫方針，作具體之指示監督，即對各種內政統計，亦將無由擬製方案，為合理之規劃進行。因特製訂二十三年度省政調查表式，囑即依式填送，以憑核辦，惟此項表式，為數及三十有二，每表內容，亦甚繁複，有一表之內，所涉範圍，及於數機關之職掌者。經審度實況，酌加說明，並將各表量為複製，分發查填，復經再四嚴催，俾克早日辦竣。至二十五年十二月，已彙編妥善，送部備查。

(六)內政年鑑 二十五年九月三日省政府准內政部咨：為稽考內政施行成績，及供地方政治之參考，特按年編印內政年鑑，為中央與地方內政成績之總報告。因擬就各省民政、警政、禮俗三項綱目，分送各省政府，就主管範圍，負責編撰，以期翔實。囑即令飭主管廳局，分別撰擬，彙送到部。此項工作，經交由統計室將各表性質，加以分析，就各廳處之職掌範圍，分發各廳處統計人員編撰，限期呈府，再由統計室加以審查，分別彙編；其可由統計室自行編撰者，即自行編撰，以期迅捷。又因郵限迫切，經極力催促，已於是年十二月完成，咨送內部。

(七) 統計事業通訊表 二十五年十一月四日，省政府奉行政院訓令：據本院經濟處特種總計室彙呈：為使統計行政系統，得統一的聯絡，使各公私機關統計組織，得以時常通訊，藉以免除重複工作，而為整頓事業之發展，請分令依照 主計處製定之統計事業通訊表，於每月上旬，照填二份，呈院核轉，俾資聯絡。特由院頒發表式，飭即遵照。經發交統計室，遵照奉頒表式，複製多份，轉發民財教建四廳，及保安處，令即從十一月起，依式按月造送，再由統計室彙編，呈府轉呈核轉。

三，此後統計工作之擬定：湖南省政府自成立統計室以來，所蓋印之各種書格，頗不為少；後以經費匱乏，印刷物遂逐漸減少，並二十二年一月起所編印之統計月刊，亦僅只發至五期而止。現為闡明統計學理，報告統計成績，並圖為統計上之聯絡，決從二十六年一月起，恢復統計月刊。又查全國統計總報告，及實業部印發之實業概況調查表，並湖南省政府每年編輯湖南年鑑調查表，皆為須按年查填之件，不能缺漏。惟各市縣政府所置統計人員，極為有限，不可不合併調查，用期節省實業概況調查表，係就原發之表轉發各市縣政府查填外；餘均以據國民政府主計處所發之「各種調查送全國統計總報告材料應用表格，」斟酌本省情形，與各市縣政府力量之所及，選定調查表格四十五種，裝印成冊，題曰「湖南省統計總報告調查表」；為使調查者澈底明瞭查填方法，於表首編印總說明一頁，並於每種表格之中，將查報時期，調查區域，查填方法，逐一註明，以免錯誤。此項表格，每一縣市均須發兩份，令以一份呈省府彙編，一份存備查考。又以蒐集各項材料，各市縣政府須發市初級調查表，始易蒐集。因恐各承辦人員，於擬定表式時發生困難，復將較為繁雜之農工商各項，製印「湖南省統計總報告初級調查表式」一種，亦加以說明，並各附查填方法及附記，一同頒發，俾各易於複製。其較為簡易之初級調查表，則令各市縣政府，參照調查表內之表式，及查填方法內之附記，酌量製發。以上各種表式，現在業已頒發，並限於二十六年二月底以前，一律查覆，以憑彙編。其應由各廳處填報者，則悉行發交各廳處查填，亦各限期呈復。至於物價指數，氣溫統計……亦決定繼續核算，隨時以其成果，發布於統計月刊。

本室通告第九號

(二十三年二月九日發)

查各市縣普通生活零售物價及指數，曾經製表試行查算，已歷年餘，其物項基期及計算公式，業經詳加確定，另編表式一種，由省府以秘統字第六八五號訓令頒發各縣政府填報。惟此種表式，原定以二十二年全年份之物價平均為基數，現查各市縣已發物價表中之物品，極為簡單，如欲補查所缺物品之價格，殊感困難，乃改以本年全年份為基期，僅依照此次頒發之表式，補查本年一月份之物價一次，以便採用按月替換法計算價比，至本年各月份之指數，則暫將有季節變動之蔬菜類除去，(物價仍應按月填報，以本年一月份之物價為基數計算之，以資練習，並將物價之升降原因，詳細說明，以供參考，又物價指數氣象通報，工資調查，及度量衡調查各表，(省府秘統字第六八五號訓令頒發)均係最有價值之統計，極為各界人士所重視，務希切實查填，精確計算，幸勿稍涉敷衍，致礙統計之發展為要！上通告各縣市政府統計科員

統計月刊
第二卷
第一期

本室通告第十號

(二十三年三月八日發)

- 一、省府曾於本年二月七日以秘統字第六八五號訓令，頒發各縣市度量衡調查表式及說明一份，各縣市普通生活零售物價指數計算表式及說明一份，各縣市工資調查表式一份，又於二月九日以秘統字第七四二號訓令，轉發縣(市)社會政治經濟狀況調查表二份；又於二月十九日以秘統字第八二八號訓令，頒發實業概況調查表查填辦法一覽表一份，又轉發鐵場調查表一份，商號公司名稱一覽表一份；近據各縣府辦理統計之科員來函，多稱未曾收到，查該項表冊，係隨訓令另寄，必不至於遺失，想係民船郵遞，稽延時日之故，如迄今仍未收到，則當專函示知，以便查明補寄。
- 二、上述各表，最為繁雜，各縣辦理統計之科員，應悉心查閱省府訓令與通告及各表所附說明，如有疑難之處，即當詳函詢問，以求澈底了解，依照進行，毋得

八三

稍涉敷衍。近據劉科員宗濤，黃科員紹南，朱科員協平，來函陳述意見，並質疑難數點，足徵竭誠供職，殊堪嘉許，除分別解釋函復外，茲摘要通告於次：

1. 普通生活零售物價指數計算表，專作各縣市計算指數呈費省府之用，將來發表各縣市物價及其指數時，尙當分成兩表，改定標題。至各縣市調查物價，則應另備調查簡表一種，（存於縣府）一則可省每月抄寫物名之手續，二則便於計算指數及比較上月份之價格，而免錯誤。茲將格式規定於次：

普通生活零售物價調查簡表

.....縣.....年.....份

物 品 (附註)	單 位	基 價 期 格 (元)	本 期 (元或枚) 價 格									
			一 月			二 月			三月至十二月同左			
			十五日	末日	平均	十五日	末日	平均	十五日	末日	平均	
米類												
1. 上等米()	斗											
2. 中等米()	斗											
3. 下等米()	斗											
4. 糯米()	斗											

上僅舉米類爲例；餘可類推。

2. 普通生活零售物價指數計算表中所選定之項目，因各縣市寄費之普通生活物品需要程度及選擇標準說明書僅二十餘份，不能分縣確定，乃每一物品以全省選填縣份之多少，爲取舍之標準；然各縣生活程度互異，豈能強之使同？復於每小類中，留空白數格，以備加添；即已選定之項目中，如有不適宜於某縣之物品，亦可呈經省府核准刪去之（指數計算表說明第一條內已詳加規定）
3. 普通生活零售物價指數，原擬以二十二年全年份爲基期；嗣經審查各縣市已費物價表中之物品，極爲簡單，不能適用，乃以第九號通告，改定本年份（二十三年）爲基期，自明年一月份起依式計算指數。至本年各月份之指數，（自二月份起）除蔬菜類因有季節關係，本年各月份僅能調查物價外，其餘

各類可依照新編指數計算表式之項目，調查本年一月份之物價一次（已調查之物品毋須補查，蔬菜類亦同），暫行作為基數計算之。又指數計算表中有「以二十二年全年份等於一百」等字樣，應改為「暫以二十三年一月為基期」等字樣。

4. 上年份之物價，既未定作基數，可毋庸計其全年份之平均價格，僅將二十一年十二月及上年各月份已查填（毋須補查）之米及雜糧紙張肥皂紙煙各類物品，依照指數計算表說明第四條之方法。由舊單位價格，改成新單位價格；因指數雖不能計算，物價仍應發表也。茲附寄普通生活零售物價更正表四份，希查收依式填記，（每一價格應註明「元」或「枚」字）以免另製表紙。

5. 按月替換法，已於指數計算表說明第十四條內詳細解釋，茲再舉例說明於次：

設某縣二十三年一月份之白菜，每十斤價格為0.120元，一月份之白菜，每十斤價格為0.150元，（中畧）六月份之茄子，每十斤價格為0.280元，七月份之茄子每十斤價格為0.210元（下畧），二十四年一月份之白菜，每十斤價格為0.130元，二月份之白菜，每十斤價格為0.158元（中畧），六月份之茄子每十斤價格為0.288元，七月份之茄子，每十斤價格為0.214元（下畧）

。茲以二十三年份為基期。用按月替換法計算其價比如下：

$$\text{本期一月份白菜之價比} = \frac{\text{二十四年一月份之白菜價格 } 0.130}{\text{二十三年一月份之白菜價格 } 0.120} = 1.083$$

$$\text{本期二月份白菜之價比} = \frac{\text{二十四年二月份之白菜價格 } 0.158}{\text{二十三年二月份之白菜價格 } 0.150} = 1.053$$

$$\text{本期六月份茄子之價比} = \frac{\text{二十四年六月份之茄子價格 } 0.288}{\text{二十三年六月份之茄子價格 } 0.280} = 1.029$$

$$\text{本期七月份茄子之價比} = \frac{\text{二十四年七月份之茄子價格 } 0.214}{\text{二十三年七月份之茄子價格 } 0.210} = 1.019$$

6. 菠菜，即菠薐，見本草綱目，一年生或越年生，草本，高至二尺許，葉互生卵形而尖，如三角狀，其基部之兩側，有尖部，花小，黃綠色，此植物之葉

供食用：有「波斯草」「赤根菜」等名，又俗呼「扯根菜」。

三、普通生活零售物價指數，每月計算一次，其中由銅元物價扣成銀元物價，頗爲繁雜；茲特編算除法易表一本，現已付印，本月底可寄達各縣應用，嗣後對於銀元銅元價格對照表，可毋庸造送。

四、編算普通生活零售物價指數，誠非易事，蓋指數爲測驗物價之寒暑表，必須與事實符合，方有價值，否則爲徒勞無益也。然若調查者均能切實負責，則此乃無須假手於人且不能假手於人之事，求其有相當價值，亦非難事，嗣後調查物價，務宜按期親赴各商店詳確查填，以便考驗物質之異同，幸勿視爲不屑爲之事，或遣人代勞，或隨意填寫，致失指數之價值！

五、二十一年份農業調查表，逾限已久，耗費頗多，無論如何困難，亦應求得相當結果。現尚有少數縣份，未曾辦竣，致不便彙編，務望嚴催各區填報，迅即彙核呈覽，切勿再延爲要！

六、各縣府辦理統計之科員，於一年份更動者，計有臨武石蘊章，因工作不力免職；石門李達瑤，江華凌家聲，乾城劉忠恕，均因病不能勝任，呈准休職；宜章曹修新，永順梁杰，均因事辭職。隨經省府改派奉明虞爲臨武縣政府科員，何若軒爲江華縣政府科員，鄒則虞爲乾城縣政府科員，龍澍湘爲桑植縣政府科員；又調派胡敬民爲宜章縣政府科員，劉式程爲石門縣政府科員，黃萃元爲資興縣政府科員，朱祥爲新田縣政府科員，謝銘智爲鄱縣縣政府科員，袁子方爲華容縣政府科員；鳳凰永順兩缺則由縣長派員暫行代理；其餘各縣，均未變動。

上六項通告

各縣市政府統計科員

本室通告 第十一號

(二十三年五月二十九日發)

查各市縣呈覽之C.55表，完善者少而錯誤遺漏者多。有所錯誤，則審核需時，有所遺漏，則調查之實況難稽而物價不正確之弊亦難幸免，至本年二三兩月份仍有將C.53表呈覽而置本表於不理者，其於工作尤屬徒勞，除分別核示外，茲特將呈覽

之表所有錯誤遺漏之處，以類相從，析為七項二十八目，列之於後，各統計人員應逐項逐目細閱，藉作改善之資，自本通告收到之日起，凡曾發生錯誤遺漏者，務望改其錯誤補其遺漏，其本年一二三各月份仍費C.53表者，並望從速填送本表，俾內容完善而審查便利，是為至要！此致

各縣市政府統計科員

I. 關於物品次第及項數等之規定有所忽畧者，查本表說明第一條之要點為：

- (A) 同一物品列於同一地位以便比較各市縣之價格。
- (B) 自52號至55號物品處之空白應填適當之字。
- (C) 僅列消費最多之物品。

對於上述要點有所忽畧，故發生：

- (1) 表內未經列舉之物品，不記於空格內而記於列舉物品之地位，如「大蒜」之不記於15或16號之地位(空格)而記於20號之地位(「苦瓜」之地位)之類是。
- (2) 物品之有規定地位者不記於規定地位而記於空格內或他項物品之地位。如「豆芽」之不記於24號之地位而記於15號之地位(空格)，與「柴」之不記於37號之地位而記於36號之地位(「煤」之地位)之類是。
- (3) 物品填列之地位甲月與乙月互異，如「茶油」填列之地位在一月份為28號而在二月份則為27號之類是。
- (4) 自52號至55號各項物品處之空白，或均未註字，或僅一二處註字。
- (5) 填列之物品過多。如冬春二季之蔬菜應以列舉物品四項「(11)白菜(12)蘿蔔(13)冬苣(14)菠菜」及未列舉物品二項「(15)及(16)號兩空格」為限，乃竟有填列十項物品(由11號至20號)者之類是。

II. 關於物品品質之規定有所忽略者。查請明第三條之要點為：

- (D) 用「同一品質之物品」查填價格，以免無從考核其漲落之弊。

對於上述要點有所忽略，故發生：

- (6) 本年一月份之表，本將貨樣及選擇物品品質經過之報告附送。(附送貨樣者僅八縣，附送選擇物品品質經過之報告者僅二縣)。
- (7) 本表第一欄之括弧內，或未將物品之貨色產地牌號填註，或填註不詳，或

甲月填註而乙月不填註。(填註簡略者甚多，未註隻字及甲月填註而乙月不填註者不過一二縣。)

III. 關於物品單位之規定有所忽畧者，查說明第四條之要點為：

(E) 將舊單位價格改為新單位價格依式填送一份，以便編印二十二年份之物價及指數。

又第五條之要點為：

(F) 將單位放大，以便折合物價時減少小數之位數而節省計算之手續，即由四位小數減為三位小數。

(G) 於表之下端，將各單位相當於標準制度量衡之數記載，以便考查並比較各市縣單位之大小長短或輕重。

對於上述要點有所忽略，故發生：

(8) 本將新舊單位價格對照表覽送。(其覽送者僅十七縣。)

(9) 未用放大之單位而於價格則計至小數三位止，以致「漲落不大之時」發生「價格似無變動」之弊，如雞蛋之單位不用「十個」而用「一個」之類是。

(10) 未於表之下端將各單位相當於標準制度量衡之數記載。(已送度量衡調查表之市縣多將此項記載略去。)

IV. 關於物品價格之規定有所忽略者。查說明第六條之要點，為：

(H) 將各項物品查問價格之商號名稱及其地點調製圖表呈覽；自各縣市言之，則其所調查者為價格之真正漲落而可免除因調查場所變動所發生之影響，自本處言之則可考查各市縣調查物價之實況。

(I) 蔬菜於其季節之方始及將終之數日之昂貴價格不應查填，以免計算指數時發生不合理之升漲。

又第七第八兩條之要點為：

(J) 第三欄格之填列以原價為準而不列折合價；以節省計算時間，並以之考查各物品中何者係以銀元為計算價格之標準，何者係以銅元為計算價格之標準。

(K) 第三欄之價格於銀元價之後註「元」字，於銅元價之後註「枚」字。

(L) 第三欄之原價如為銀元，則僅於第四欄之B項列其平均銀元價格，而不於其A項同時列其折合之銅元價格；蓋銅元總指數既可由銀元總指數求得，則此項價格自應畧去以免展轉折合之繁。

(M) 無論第三第四兩欄於銀元均記至小數三位止，銅元均記至小數一位止。

對於上述要點有所忽略，故發生：

(11) 未將調查物價之商號名稱及其地點之圖表呈覽。(已發送者僅七縣，其中尚有有表無圖者一縣。)

(12) 填列不應填列之蔬菜價格，如本年一二月份之表列入「茄子」「南瓜」「冬瓜」等價格之類是。(其價格昂貴當係來自省外者。)

(13) 第三欄價格之填列均用銀元。(各種蔬菜未必均以銀元為計算價格之標準；是則均用銀元填列者，未必均為原價，必有折合價混於其內，自應發還更正。)

(14) 反之而均用銅元填列。(各種布疋未必均以銅元為計算價格之標準；是則均用銅元填列者，未必均為原價，亦必有折合價混於其內，亦應發還更正。)

(15) 又或任何物品，均用兩種價格填列。(本處因不知孰為原價，孰為折合價，如價格互相矛盾，則(A)銀元價格可用，或(B)銅元價格可用，殊難決定，非發還更正不可，例如某縣本年二月份之銀元兌換銅元率為每元640枚，上米每斗之銀元價格5元與其銅元價格240枚矛盾。本處未悉當地情況，故不能採用。(A)銀元價格5元，而改銅元價格為320枚；或採用(B)銅元價格240枚，而改銀元價格為375元也)

(16) 銀元記至小數二位或四位止銅元未記小數。(其弊為(A)於計算上或欠準確或耗時間；或(B)於形式上欠整齊。)

(17) 銀元或銅元價之後未註「元」或「枚」字。(或有意刪去，或漏未註明，均屬不合。)

V. 關於物價之填列計算有所忽略者，如下：

(18)未將本年一月份之物價填送，查通告第九第十兩號，對於本年各月份之指數，僅規定自本年二月份起皆以本年一月份之物價為基數計算之，而未規定本年一月份之物價免予填送者，蓋本年一月份之物價，關於折合一之錯誤未必無之，自應呈經本處核定也。於此有所誤會，故未將本年一月份之物價填送者計六縣。

(19)第三欄之各個價格與第四欄之平均價格不符。

(例)	下等米二月各日之價格		其平均價格	
	十五日	末日	誤為	應為
	0.450元	0.400元	0.400元	0.435元

(20)第四欄(A)項之平均銅元價格與其折合之銀元價格不符。

(例)	二月份中等米之	按每元兌740枚折合之銀元價	
	平均銅元價格	誤為	應為
	365枚	0.443元	0.493元

(21)同一物品之無季節性者其基期價格甲月與乙月互異。

(例)	穀酒十斤之基期價格					
	誤為		應為		或應為	
	二月份	三月份	二月份	三月份	二月份	三月份
	.160元	.800元	.160元	.160元	.800元	.800元

(22)同一物品其本期價格與基期價格過於懸殊。

(例)	菜之每斤價格	
	二月份	三月份
	4.000元	0.460元

VI.關於指數之計算有所忽略者，如下：

(23)將暫不計算指數之物品計算指數。查通告第十號第二條第一項有「蔬菜類

物品因有季節關係本年各月份僅調查物價」之規定，於此規定有所忽畧，故本年各月份之表，有將蔬菜類物品價格加入其他食物物品價格，以計算食品指數者，亦有將蔬菜類物品單獨列其價比者。

(24) 將對數中之若干數字顛倒或錯誤或將其全體數字錯誤。

(例 一)			(例 二)			(例 三)			
0.145 之對數			0.080 之對數			0.800 之對數			
誤	為	應	誤	為	應	誤	為	應	
為	應	為	為	應	為	為	應	為	
0.16173	-1	0.16137	-1	0.90303	-2	0.20113	-1	0.90303	-1

(25) 將若干個對數相加其總數錯誤。(為節省篇幅計故不舉例。)

(26) 不注意對數之正負號。

(例) 錯誤之式如下。

$$\begin{aligned}
 \text{燃料銀元指數} &= \frac{(0.57076-2) - (0.79518-2)}{4} + 2 \\
 &= \frac{0.22442}{4} + 2 \quad (\text{此處之分數應為負號而非正號}) \\
 &= 2.05611 \\
 &= \text{對數} 113.8
 \end{aligned}$$

∴其指數=113.8

改正之式如下：

$$\begin{aligned}
 \text{燃料銀元指數} &= \frac{(.37076-2) - (.79518-2)}{4} + 2 \\
 &= \frac{.22442}{4} + \frac{8.00000}{4} \\
 &= \frac{7.77558}{4} \\
 &= 1.94390 \\
 &= \text{對數} 87.9
 \end{aligned}$$

∴其指數=87.9

(27) 對數與真數混淆不清。

(例一)錯誤之式如下：

$$\text{銀元總指數} = \frac{(.69367 - 30) - (.33209 - 28)}{45} + 100$$

(此處誤將「對數100改為100」蓋本式第一部分，即

$$\frac{(.67367 - 30) - (.33209 - 28)}{45}$$

乃對數之分數式而非真數之分數式；而其

第二部分之「對數100」係指「真數100之對數」，依對數用法之規定，與真數100相當之對數應為「2」而非「100」。

改正之式如下：

$$\begin{aligned} \text{銀元總指數} &= \frac{(.69367 - 30) - (.33209 - 28)}{45} + \text{對數} 100 \\ &= \frac{(.69367 - 30) - (.33209 - 28)}{45} + 2 \end{aligned}$$

(例二)錯誤之式如下：

$$\begin{aligned} \text{燃料類銀元指數} &= \frac{(.97944 - 4) - (.49173 - 3)}{4} + 2 \\ &= \frac{.48771 - 1}{4} + \frac{8}{4} \\ &= \frac{7.48771}{4} \\ &= 1.87193 \end{aligned}$$

∴其指數=187.19

(此處誤以對數之100倍為指數，應將此對數檢得其真數始為所求之指數。)

改正之式如下：

$$\begin{aligned} \text{燃料類銀元指數} &= \frac{(.97944 - 4) - (.49173 - 3)}{4} + 2 \\ &= \frac{.48771 - 1}{4} + \frac{8}{4} \\ &= \frac{7.48771}{4} \end{aligned}$$

=1.87193

=對數74.46

(係指與真數74.46相當之對數，即前數為對數此數則為真數也)

∴指數=74.46

VII.關於本表實施有所忽畧者，查說明第十六條有「自本表實施之日起所有以前公布之B2S E26及C53各表均廢止之」之規定，於此項規定有所忽畧，故發生：

(28)除本年一月份因本表頒發較遲未能填送外，其本年二三兩月份仍將C53表費送而未將本表費送者尚有一縣。

本室通告 (十二號)

(二十四年一月十一日發)

一、本科於民國二十一年頒發年鑑調查表時，原擬於編纂年鑑之外，並編纂「湖南之特產」「湖南之名勝古蹟」「湖南之風俗」等書，故所發之調查表，頗為繁多。乃調查結果，殊為失望，不但不能作上述各書之基本材料，即於年鑑中所需用者亦不完全，試就其中缺點畧一論及：

- 1.縣政府調查表中，或僅填縣府職員，而不及於各局所，或僅填至科員為止，以次均歸缺畧；或僅填現任職員，而不及於同在一年中之上屆職員。
- 2.財政調查表，什九未述各縣財政之枯裕與盈虧更未述及枯裕盈虧之原因，其於地方預算決算，或竟全部缺漏，或僅有預算而無決算，或只各報一總數。
- 3.戶口調查什九未將男女分出，餘則或僅有口數而無戶數，或則戶口男女備具，而分數與總數又不相符合。
- 4.教育調查，於學校調查表之填寫，什九未核算總數，或則僅將公立各校填入，而不及於私立；或則僅及於城區，而不及於鄉區。有此種種，遂使所報之數，與實在之數，相隔懸殊。
- 5.糧食調查，多隨意填載，有於本表中報稻穀數為三千萬石，而於著名物產表中之稻穀產量，又填作三千萬石者，有於糧食調查表中填稻穀收穫數為六十

九萬二千餘石，而物產調查表中，僅填三千萬石者；有以山縣著稱，而填稻穀產額至一十二萬五千八百六十餘萬石者；有填產穀數為九萬石，人口數為十四萬一千餘人，日有多餘之穀及二千石，可以出口者，依此計算，則每人年僅耗穀六斗矣。

6. 風俗調查表，有於「歲時」一欄，僅填「一年分四季，四季分八節」者；有於「農村」一欄，僅填「春耕夏苗秋收冬藏」者。

照上述之各項填載，均屬漫不經心，全失調查之意義。雖屢奉

主席指令，飭其更正，而更正結果，仍復不良，遂使二十二年年鑑，於「各縣市」一編，只好付之缺畧。

二、二十二三年年鑑調查表，現又已奉 令頒發，務希懲以前之失，為後事之師，庶幾此次調查結果，得比前次為優。除查填方法，已於調查表式以內，各具總分說明，可查照調製外，茲更將調查方法，略舉數端，以備參酌：

1. 此項調查，不僅為年鑑之用，且將一一分析，各編專書，除編為第一項所列各書外，並擬編「湖南各縣市之財政」，「湖南各縣市之教育」，「湖南各縣市之警衛」，「湖南各縣市之農工商業」，「湖南各縣之鑛業」，……如調查或有不周，則書之內容，固將因而減色，即各縣市各級長官之政績，亦將受其影響。又各種專書編竣之時，調查者為誰某，均將署名其上，則所有不周不備之責，各調查者將單獨負之。故此次年鑑調查，不惟負調查之責者，須特加注意，尤望於調查之頃以此告之各級長官，庶易得其協助，而調查結果，亦能比較優良。
2. 調查之較難確實者為經濟調查之一二兩表，而第二表較第一表尤難確實；若不確定方法，俾歸一致，則仍將不免有前述諸弊。茲為酌擬辦法：於第一表，可先託區公所調查，如有認為不甚確實之處，再派政警持原表前往覆查，縱資本額及全年貿易總額，不能得實在之數（總以能設法得其實數為原則），於商戶數及商人數，則務必得其精確之數字。第二表則可就田賦總數中，求得每年出產稻穀之總數，更就豐歉之約略成數而乘除之，則稻穀一項之總數，雖不中，不遠矣。至於雜糧之收穫，雖不能照上述方法推求，然能博訪

周諮，遍及於各鄉之農戶，則其所得之收穫總量，亦不至與實數截然不俾。

3. 各縣市特種物產，爲數極多，除表內所舉各項而外，如瀏陽之菊花石，蔴菌，夏布，紙張，煤，……醴陵之夏布，瓷器，糧煤……邵陽之竹黃物品，紙張……湘潭木屐，醬油……均未可一二數。欲調查其出產數量，似亦甚難，然經營各業者，既各有其幫口，每幫又各有其公所，但就其公所之負責人，以非正式之調查方法，向之查詢，自亦可得其實之約數矣。_____

總之、調查方法，不一其端，或直接，或間接，要在各人之運用如何？右之所言，特粗淺焉耳。

右二項通告

各縣市政府統計科員

統計月刊 第二卷 第一期

九六

中國統計學社湖北分社社刊第一集

要 目

1. 本分社成立小史	洪 其 琛
2. 談数理統計與統計經濟	朱 祖 晦
3. 統計學家之地位及其修養	朱 祖 晦
4. 統計工作的重要	楊永泰遺稿
5. 湖北省統計工作和感想	楊 綽 毫
6. 從事統計工作者應注意之基本假定	胡 毅
7. 政治統計與社會統計之關係	曾 慶 鈺
8. 半對數圖構造之原理及應用	楊 永 宜
9. 統計學上變數與函數之理論	鄭 孝 齊
10. 搜集統計資料之方法	王 家 棟
11. 談統計資料之審查	潘 載 生
12. 漢口零售物價指數之試編	陳 紹 博
13. 從統計數字中研析近十年漢口市之出口貿易	壽 滋 福
14. 從最小二乘法討論長期趨勢之決定	譚 錫 光
15. 漢口市批發物價統計資料	吳 熙 元
16. 湖北省之農產概況	洪 其 琛
17. 湖北省各項統計資料	

湖北省政府秘書處統計室

定價每冊四角(郵費本埠四分外埠七分半)

寄售處 湖北省政府統計室

預 告

本刊本卷二三兩期，決定合刊，出「湖南農業調查」專號。湖南農業調查一書，萃七十餘人之力，竭四五年之工，始克成就；雖其中仍不免於錯誤，然在湖南為全省農業之整個調查，此實為其星宿海；於改良農業，或者不無裨益也。特此預告。

——編者——



印代館務印庭調沙長