

# 山東省政府

# 統計特刊

## 第一期

(中華郵政特准掛號認爲新聞紙類)

### 電氣建設統計

### 要目

#### 說明

山東省省有及縣有長途電話比較圖

山東省省有長途電話一覽表

山東省各縣縣有長途電話一覽表

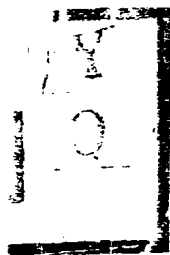
山東省省有及縣有長途電話架設統計

山東省省有及縣有長途電話歷年管理費用統計

山東民營電氣公司能力及設備一覽表

山東省民營電話公司營業概況一覽表

中華民國二十六年三月十五日出版





# 山東省電氣建設統計

## 目 錄

### 說明

- 山東省省有及縣有長途電話比較圖
- 山東省省有長途電話一覽表
- 山東省省有長途電話線路圖
- 山東省各縣縣有長途電話一覽表
- 山東省各縣縣有長途電話線條長度比較圖
- 山東省省有及縣有長途電話架設費用統計
- 山東省省有及縣有長途電話歷年管理費用統計
- 山東省省有及縣有長途電話歷年所有局所統計
- 山東省省有及縣有長途電話局所二十四年度職工人數統計
- 山東省省有長途電話歷年通話次數比較圖
- 山東省省有長途電話歷年通話次數比較表
- 山東省省有長途電話歷年材料費收入統計
- 山東省民營電氣公司能力及設備一覽表
- 山東省民營電氣公司資本及營業一覽表
- 山東省民營電話公司營業概況一覽表

12  
0.17205

619747

# 山東省電氣建設統計

## 說 明

### 壹、長途電話

#### 一、省有長途電話概況

本省民國十八年設立電氣訓練班，培養長途電話工程及管理人材，十九年三月為應軍事需要起見，架設泰安等十五縣電話，及棗園經章邱，齊東至青城一段線路，當時通話者雖不足二十縣，然在戰事期間，頗能予我中央軍以交通上之便利。惟戰事結束後，所有線路，損失殆盡。九月得局底定，乃改組長途電話管理處，並積極架設新線。二十年春復設臨時工程處，負責架設魯北三十七縣電話。嗣後逐漸擴充，至二十四年六月全省一百零八縣均經架設完成。所有電桿全係由經過各縣攢籌，架設時並征調民夫大車，故工料各費大為節省，全省電話之得以迅速進行及普及者，職此之故也。

長途電話管理處，總攬全省省有長途電話管理事宜。該處之下復設各縣分局，司局部管理工作。除每縣設一分局外，尚有周村，張店，烟台，龍口，羊角溝，石島，棗莊，石臼所，及濟南商埠各設分局一處，計已成立之分局共 117 處。其未能設立分局之重要村鎮，則征求商民代辦通話事宜，已成立之代辦所計有 20 處。截至本年六月底止，全省已架桿路計有 7,004 公里，挂線 11,210 公里，栽植電桿 102,007 根。計有交換機 164 部，電話機 356 部，行路機 139 部，（參看省有長途電話一覽表及線路圖）

#### 二、縣有長途電話概況

本省各縣縣有長途電話，係由各縣縣款架設。十九年冬通令各縣凡鐵道所經地方均應架設，並限於二十年六月底，一律完成。但事實上或因經費困難，或以人材缺乏，遲至二十二年全省一百零八縣始完全通話。舉凡城內

各機關，以及重要村鎮，均設有話機，對於政令之傳達，異常靈便。各縣電話架成後，由電話事務所負責管理，所內設主任一人，視事務之繁簡，酌設管理員及巡線士。各縣因應事實之需要，陸續擴充線路者，亦復不少。截至二十五年六月底止，計全省縣有電話，以電桿路線計算總長20,166.1公里，掛線26,919.8公里，已設話機 3,792部，已設交換機 535 部，計 6,589 門，（參看縣有長途電話一覽表及比較圖）

各縣電話線路長度以萊陽為最多，計桿路 488.9 公里，線條 806.2 公里，嘉祥最少，計桿路 46.2 公里，線條 61.6 公里，平均每縣桿路約合 186.7 公里，線條約合 249.3 公里。以桿路計，在 100 公里以內者 14 縣，101—200 公里者 56 縣，201—300 公里者 27 縣，301—400 公里者 8 縣，400 公里以上者 3 縣；以線條計，100 公里以內者 6 縣，101—200 公里者 43 縣，201—300 公里者 29 縣，301—400 公里者 15 縣，401—500 公里者 11 縣，501—600 公里者 3 縣，600 公里以上者 1 縣。

組 距	桿 路	線 條
100 以下	14 縣	6 縣
101 — 200	56	43
201 — 300	27	29
301 — 400	8	15
401 — 500	3	11
501 — 600	0	3
600 以上		1
合 計	108	108

### 三、架設費及管理費

1. 省有電話架設費計 1,034,572 元，內由省庫支用者 461,537 元，舊存材料估價 63,000 元，電桿估價 510,035 元；（每根以 5 元計）。

各縣縣有電話架設費計1,796,617元，內各縣十九年度建設特捐電話架設費636,030元，歷年電話增修費855,380元，電桿估價805,437元，(每根以3元計)。

兩項合計2,831,389元，(參看圖四)。

2.省有電話管理費包括長途電話管理處及各分局經費開支，六年共計1,294,766.41元；縣有電話管理費即各縣事務所之經費，除十九年度尚未成立外，五年來共計681,814元；兩項合計1,976,580.41元，(參看圖五)。

六年來架設費及管理費總計共為4,807,969.41元。

#### 四、局所及職工

1.省有電話十九年度成立分局65處，代辦所4處；二十年度增至86分局，代辦所仍舊；二十一年度增至102分局，6代辦所；二十二年增至111分局，13代辦所；二十三年增至116分局，19代辦所；至二十四年度增至117分局，20代辦所。

縣有電話事務所十九年度成立者僅有2縣；二十年度增至98縣，至二十一年度108縣即已完全成立，(參看圖六)。

2.省縣電話因歷年繼續擴充，職工人數亦隨之而增加，至二十四年度末，省縣電話局所共有職工998人，省有電話方面佔663人，(管理處職工未列入)內局長116人，管理員268人，錄事二人，工匠三人，巡線士131人，勤務143人；縣有電話方面佔335人，內主任108人，管理員114人，練習生113人，(參看圖七)。

#### 五、省有電話歷年通話次數及材料費收入

1.省有電話六年來通話總計2,116,846次；內營業通話1,085,798次，佔51.3%，因公通話1,031,048次，佔48.7%。

十九年度兩項合計僅25,681次，二十年度增至157,802次，二十一年度254,668次，二十二年度414,320次，二十三年度539,556次，二十四年度增至724,819次。在二十二年以前因公通話次數不及營業通話次數，至

二十三年度營業通話僅佔總數44%，因公通話則佔56%；二十四年度營業通話僅佔總數32.7%，因公通話竟達67.3%，由此可以證明長途電話對於政令傳達之便利焉，（參看圖八及表三）。

2. 就材料費收入言，六年來總計1,772,515.81元，內現金收入僅636,210.02元佔，35.9%，因公免費金額1,136,305.79元，佔64.1%。以現金收入言，十九年度11,182元，二十年度66,060.85元，二十一年度113,071.40元，二十二年度123,135.75元，二十三年度158,445.30元，二十四年度164,314.72元；以免費金額言，除十九年度未加紀錄外，二十年度僅3,688.15元，二十一年度25,774.15元，二十二年156,708.75元，二十三年度156,708.75元，佔該年總數68.8%，二十四年度竟達610,155.14元，佔該年總數78.8%，於此更可以證明除傳達政令之便利外，復可以節省大量之金錢也，（參看圖九）

## 貳、民營電氣事業

### 一、民營電氣公司

山東民營電氣公司二十三，四年份據報告者各13家，填報項目尙有不甚齊全者。就二十四年言，13家中所營均係電光，其中兼營電力者4家；自己發電者12家；轉售者1家；原動力合計20,481馬力，內濟南電氣公司佔14,173馬力，烟台生明電燈公司佔3,860馬力；發電機容量合計12,528基羅瓦特，內濟南電氣公司佔8,120基羅瓦特，烟台生明電燈公司佔2,700基羅瓦特；用戶合計25,632戶，內濟南電氣公司佔14,864戶，烟台生明電燈公司佔5,408戶。13家實繳股本合計1,924,150.80元，內濟南電氣公司佔809,150.80元，烟台生明電燈公司佔600,000元；固定資產合計3,783,786.64元，內濟南電氣公司佔1,684,171元，烟台生明電燈公司佔1,364,722.60元；收入合計1,465,934.84元，支出合計1,103,423.19元，盈餘者計8家，入不敷出者計4家，未詳者1家，（參看表四，表五，表六及表七）。

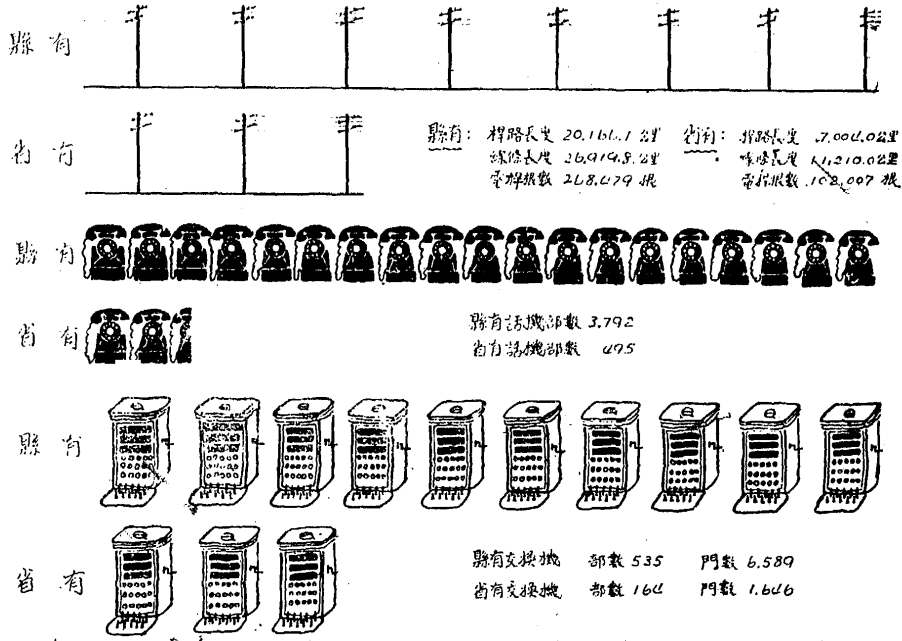
### 二、民營電話公司

山東省民營電話公司二十三，四年份據報告者5家，資本合計778,410元，濟南電話公司佔696,440元，濰

縣電話公司佔30,000元，濟甯電話公司佔29,920元，周村電話公司佔 12,050 元，臨清電話公司佔10,000元；二十四年用戶合計 2,945 戶，濟南佔2,411戶；收入合計339,487.21 元，支出合計240,561.42元，5 家均有盈餘，（參看表八及表九）。

# 山東省省有及縣有長途電話比較圖

(截止至二十五年六月底)





# 山東省省有長途電話一覽表(1)

(截止至二十五年六月底)

路線名稱	經過縣份	程路長度 (公里)	線條長度 (公里)	銅線號數 及其條數	磁線號數 及其條數	電桿根數	備	考
總計		7,004	11,210			102,007		
濟南濟甯段	長清 平陰 東阿 東平 汶上	248	744	12號單線	12號雙線	3,334		
濟甯曹縣段	金鄉 單縣 城武	161	322	12號單線	12號單線	2,394	城武曹縣係10號單線	
泰安平陰段	肥城	104	104		12號單線	1,199	因修補致有10號12號14號各若干里	
泰安曲阜段		93	93		12號單線	1,380		
濟南泰安段		101	312	10號單線 12號雙線		1,492		
泰安滋陽段	甯陽	98	291	10號單線	10號雙線	1,223		
滋陽棗莊段	鄒縣 滕縣	161	161	10號單線		2,315		
滋陽濟甯段		35	105	10號單線	10號雙線	619		
滋陽泗水段	曲阜	52	52		10號單線	787		
濟甯曹縣段	嘉祥 鉅野 荷澤 定陶	188	188		10號單線 12號單線	2,949	濟甯至荷澤係12號單線共長12公里 荷澤至曹縣係10號單線共長66公里	
鉅野鄆城段		35	35		12號單線	468		
鄆城荷澤段		46	46		10號單線	696		
金鄉魚台段		23	23		12號單線	304		
汶上甯陽段		35	35		12號單線	595		

## 山東省省有長途電話一覽表(2)

(截止至二十五年六月底)

表	路線名稱	經過縣分	桿路長度 (公里)	線條長度 (公里)	線號數及其條數		電桿根數	備考
					銅線號數 及其條數	鐵線號數 及其條數		
	濟南聊城段	齊河 在平 博平	138	414	12號雙線	12號單線	1,783	在洛口過黃河用二十對610公尺長水底銅線纜
	聊城臨清段	堂邑	75	159		12號雙線	1,006	
	臨清邱縣段	館陶	75	75		12號單線	944	
	館陶冠縣段		26	16		12號單線	329	
	堂邑冠縣段		30	60		12號雙線	900	
	聊城莘縣段		40	80		12號雙線	588	
	東阿聊城段		40	80		8號雙線	863	在東阿之姜溝過黃河用二十對915公尺長水底銅線纜
	莘縣濮縣段	朝城 觀城	78	78		12號單線	894	
	濮縣鄆城段		29	29		12號單線	348	過河用五對1970公尺長水底銅線纜
	莘縣范縣段	陽穀 壽張	60	60		12號單線	894	
	范縣朝城段		17	17		12號單線	204	
	博平武城段	清平 高唐 夏津	101	101		12號單線	1,515	
	濟南禹城段		58	290	12號三線	12號單線	869	在洛口過黃河用二十對610公尺長水底電纜
	禹城臨清段	高唐	115	115	12號單線		1,743	
	禹城德縣段	平原	86	258	12號雙線	12號單線	1,086	
	平原武城段	恩縣	54	54		12號單線	775	

# 山東省省有長途電話一覽表 (3)

(截止至二十五年六月底)

路線名稱	經過縣分	桿路長度 (公里)	線條長度 (公里)	銅線號數 及其條數	鐵線號數 及其條數	電桿根數	備	考
禹城惠民段	臨邑 商河	127	381	12號單線	12號雙線	1,694		
惠民利津段	濱縣	89	267	12號單線	12號雙線	1,113		
濱縣蒲台段		15	45	12號單線	12號雙線	228		
惠民樂陵段		52	52		12號單線	616		
惠民無棣段	陽信	33	33		12號單線	505		
陽信下窪段	雷化	32	32		12號單線	346		
德縣濟陽段	陵縣 德平 商河	159	159		12號單線	2,011		
濟南三間堂段	濟陽 商河 樂陵	180	180		8號單線	2,439		
濟南濰縣段	章邱 鄒平 長山 臨淄 益都 昌樂	275	1,375	12號雙線 10號單線	12號雙線	4,396		
濰縣膠縣段	安邱 高密	138	414	10號單線	12號雙線	2,195		
膠縣流亭段	即墨	72	216	12號雙線 10號單線		1,123		
章邱棗園段		14	28		12號雙線	192		
章邱刁鎮段		9	9		12號單線	108		
章邱齊東段		35	70		12號雙線	608		
鄒平齊東段		39	39		12號單線	464		
齊東青城段		22	44		12號雙線	260		

# 山東省省有長途電話一覽表 (4)

(截止至二十五年六月底)

路線名稱	經過縣份	桿路長度 (公里)	線路長度 (公里)	銅線號數 及其條數	鐵線號數 及其條數	電桿根數	備 考
長山博興段	桓台、高苑	51	102		12號雙線	763	因架後修補致有14號鐵線若干里
周村博山段	淄川	51	51		12號單線	841	
臨淄廣饒段		26	26		12號單線	446	
益都臨朐段		26	52		12號單線 8號單線	406	
益都羊角溝段	壽光	92	92		12號單線	1,406	
濰縣蒲台段	壽光 廣饒 博興	162	162		12號單線	2,585	
濰縣昌邑段		46	46		12號單線	611	
泰安郟城段	新泰 蒙陰 臨沂	317	317		8號單線	4,518	
安邱嶗莊段	諸城 莒縣 臨沂	433	433		8號單線	6,754	
臨沂費縣段		52	52		8號單線	900	
臨朐日照段	沂水 莒縣	259	259		8號單線	3,699	
日照石臼所段		10	10		12號單線	189	
日照濰縣段		26	26		12號單線	319	
泰安博山段	萊蕪	126	126		8號單線	2,240	
萊蕪口鎮段		15	15		8號單線	261	
濰縣煙台段	昌邑 掖縣 黃縣 濰縣 萊陽 福山	366	366		8號單線	3,931	

## 山東省省有長途電話一覽表(5)

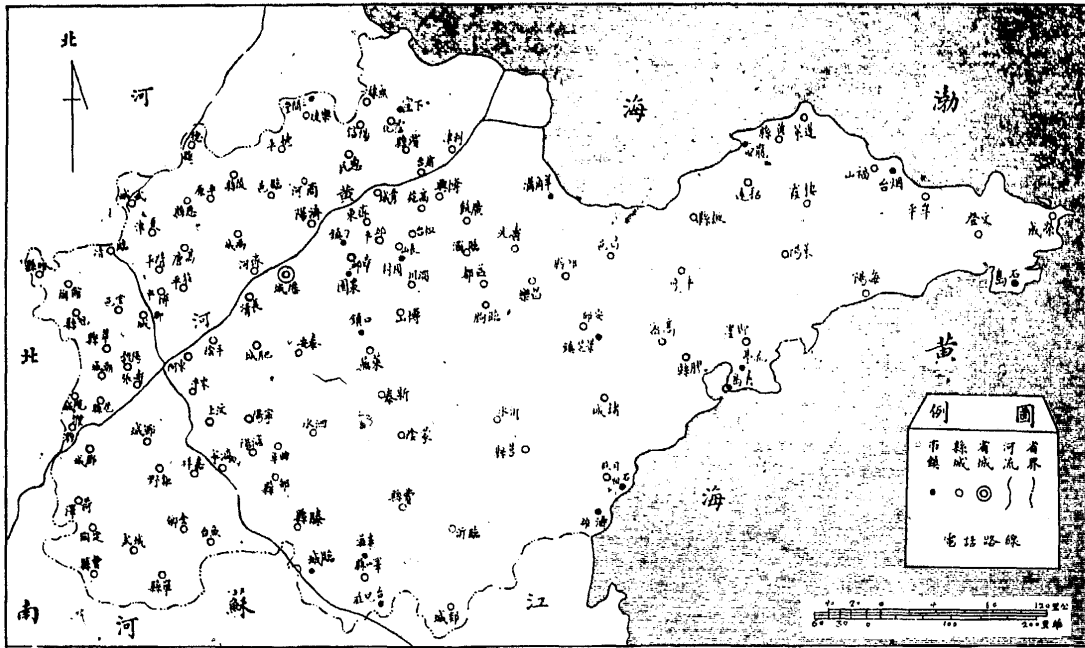
(截止至二十五年六月底)

路線名稱	經過縣份	桿路長度 (公里)	線條長度 (公里)	銅線號數 及其條數	鐵線號數 及其條數	電桿根數	備	考
濰縣福山段	平度 萊陽 棲霞	369	369	10號單線		6,100		
平度掖縣段		63	63		12號單線	1,100		
萊陽即墨段		104	104		12號單線	1,800		
海陽即墨段		115	115	)號單線		2,000		
萊陽海陽段		81	81		12號單線	1,800		
棲霞黃縣段	招遠	115	115		12號單線	1,100		
海陽榮成段	文登	167	167	10號單線		2,750		
煙台石島段	牟平 文登	156	156	10號單線	:	2,450		
濟南市內		80	160		12號雙線	114		
<p>說明:</p> <ol style="list-style-type: none"> <li>1. 全省一百零八縣均已通話</li> <li>2. 除每縣設一分局外，並於長山之周村，桓台之張店，壽光之羊角溝，福山之烟台，黃縣之龍口，嶧縣之萊莊，榮成之石島，日照之石臼所及濟南商埠，各設分局一處，共計已設立分局一百十七處。</li> <li>3. 各縣重要村鎮，未能設立分局者，則徵求商民代辦營業事宜，計已成立之代辦所，有章邱之東園寺，刁鎮，辛寨，濟南之洛口，泰安之大汶口，高唐之尹集，禹城車站，即墨之金口，桓台之索鎮，濰化之下窪，膠縣之臨城，館陶之南館陶，陽穀之張秋鎮，掖縣之沙河，臨淄之辛店，安邱之景芝鎮，諸城之泊鎮，日照之蔣維，嶧縣之台兒莊，萊蕪之口鎮等二十處。</li> <li>4. 線條長度計 12號銅線2,279公里， 10號銅線1,690公里， 12號鐵線4,957公里， 10號鐵線430公里， 8號鐵線1,854公里， 共計11,210公里。</li> <li>5. 已裝電話機共 356 部</li> <li>6. 已設交換機共 164 部</li> <li>7. 行路機共 139 部</li> </ol>								

# 山東省省有長途電話線路圖

(截止至二十五年六月底)

圖二



# 山東省各縣縣有長途電話一覽表(1)

(截止至二十五年六月底)

縣別	桿路長度 (公里)	線條長度 (公里)	通話村鎮名稱	話機部數	交換機		電桿根數	事務所成立年月 月/年
					部數	門數		
總計	20,166.1	26,919.8		3,792	535	6,589	268,479	
歷城	215.4	483.6	姚趙店, 大辛莊, 遙牆鎮, 老僧口鎮, 黃 桑院鎮, 董家莊, 東梧莊, 興隆莊, 中宮 鎮, 邵而莊, 王舍人莊, 龍洞寺, 大劉家 莊, 十六里河莊, 孟家莊, 史家塢莊, 龍 山鎮, 韓家莊, 辛甸莊, 華山, 佛峪, 陳 孟園,	35	4	62	3,087	1/2
章邱	152.5	278.6	游軍鎮, 臨濟鎮, 刁鎮, 相公莊, 普集鎮, 明水鎮, 山後寨, 埠村鎮, 小龍堂, 棗 園寺, 張家林, 胡家岸,	35	5	45	2,144	1/2
鄒平	152.5	245.6	青陽店鎮, 黃山前莊, 小店莊, 朋家集, 孫家鎮, 王五莊, 北溝鎮, 韓家坊, 三官 廟, 遠家莊, 韓家店, 吳家莊, 崖鎮, 柳 里莊, 辛梁鎮, 田鎮,	47	3	70	2,054	1/2
淄川	143.2	201.8	寨裏, 龍口, 大嶺崙, 磁村, 王村, 明水 站, 楊家寨, 雙溝, 大荒地, 三里溝,	35	1	30	2,071	1/2
長山	120.9	222.9	周村, 董家莊, 管家莊, 茅莊, 房鎮, 祝 參店, 衛固, 魏家莊, 苑城, 焦家橋, 西 營, 三元莊,	53	4	80	1,674	1/2
桓臺	113.9	170.8	張店, 街子, 起鳳橋, 岔河, 北營, 索鎮, 荆家莊, 石橋, 崔樓,	28	4	60	1,429	1/2
齊河	177.4	202.9	魏池, 化店, 晏城, 安莊, 吳現屯, 南北 莊, 甘陽頭, 孫耿鎮, 袁營, 倫鎮, 官張 屯,	28	6	90	2,029	1/2
齊東	100.0	164.0	大埠寺, 延安鎮, 劉家鎮, 長福鎮, 曹務 鎮, 曹家碼頭, 歸蘇鎮, 東碼頭, 臨河鎮, 張虎鎮, 門家莊,	26	4	50	1,735	1/2

## 山東省各縣縣有長途電話一覽表(2)

(截止至二十五年六月底)

縣別	桿路長度 (公里)	線條長度 (公里)	通話村鎮名稱	交換機		電桿根數	事務所成立年月 月/年	
				部數	門數			
濟陽	219.6	400.7	迎河，孫耿，平棚店，梁石橋，周家樓，唐家廟，商家橋，畢家集，大莊，曲堤，白橋，高橋，鄒家，夏口，仁風，土家園，新桑家渡，王家集，崔家寨，	43	5	114	4,007	2/21
長濟	194.7	266.5	歸德，苗山，萬德固頭，許家寺，大金莊，去禱寺，潘家店，趙官鎮，十里堡，張夏，辛店屯，葛鎮，	28	2	35	2,756	2/20
博興	287.0	298.0	陳戶店，純化鎮，博昌鎮，于林鄉，黃店鄉，姜周鄉，東魯鎮，興福鎮，店子鎮，利城鎮，民有鎮，龐家鄉，	50	5	60	2,639	2/20
高苑	98.8	140.7	成莊，寨子，田鎮，鄧家營，樊家林，崔張店，姚家登，大官莊，孫家集，郝莊，沿河，堤上劉莊，	35	3	55	1,635	2/21
博山	272.7	283.9	夏家莊，趙莊，西河，福山，山頭，八陡，北博山，下莊，固山源泉，池上，口頭，太河，朱家莊，安上，紅門鎮，農場，我莊，馬鹿，東坡，	49	5	60	2,632	2/20
泰安	304.7	415.6	六郎坡，丁家洪溝，山口鎮，泇汝河，天保寨，窩里，大汝口，東向，安鶴莊，范家莊，花馬溝，石萊，驪任，崔家莊，德，二虎莊，玉皇頂，省莊，	55	7	30	4,322	2/20
新泰	143.0	160.0	果都城，谷里，龍廷，密陽鎮，劉杜鎮，南師店，翟家莊，羊流，孫村，官橋，單家莊，張家欄子，	31	5	38	2,250	2/20
萊蕪	239.0	319.2	鵬山泉，小曹村，山頭店，口鎮，魯西鎮，塔子莊，顏莊鎮，苗山鎮，雪野莊，寨里鎮，水北鎮，白龍鎮，石馬鎮，泉河寺，响水灣，清泥溝，	30	6	55	2,888	2/21
肥城	187.1	194.7	石埠，安臨站，濱馬莊，王瓜店，湖屯，石鎮，廣里，張家店，	23	5	55	2,598	2/21



### 山東省各縣縣有長途電話一覽表(3)

(截止至二十五年六月底)

縣別	桿路長度 (公里)	線條長度 (公里)	通話村鎮名稱	話機部數	交換機		電桿根數	事務所成立年月
					部數	門數		
惠民	190.7	361.7	皂戶李，淄角鎮，麻店，永利鎮，胡家集，田家集，榆林鎮，省屯鎮，第三堡，李家莊，清河鎮，瓜子劉，土劉鎮，	37	4	45	2,531	%
陽信	113.3	193.4	勞家店，何家坊，洋湖口，商家店，流坡坊，欽風鎮，	36	4	60	1,480	%
無棣	184.9	189.9	宋家莊，陳家莊，北營，店子，埠口，泊頭，馬村，余家壩，南鄆，大山，下窪，	27	5	40	2,556	%
濱縣	143.8	247.1	里則鎮，山柳杜，曹家橋，衙店，單家寺，北鎮分站，沙土魏，大李家，尉家口，	38	5	55	1,542	%
利津	172.5	202.7	北鎮子，羅家，鄭王莊，東崔鄉，文明鎮，楊家鄉，董家集，巴家集，大馬家，劉家莊，八大組，老爺廟，樂區辦事處，	31	3	30	2,440	%
樂陵	108.3	130.9	東辛店，皂戶田家，盧家店，三間堂，黃夾鎮，西高家，楊安鎮，土家集，張家橋，寇家，鄭店，舊縣，劉家井，李名楊家，寨頭堡，東高家，宋家，花園，	72	9	106	1,218	%
霑化	185.4	192.4	流鐘口，黃井鎮，泊頭鎮，富國鎮，義和莊，新遷戶，大王莊，下窪，太平鎮，豐民，	43	4	45	2,563	%
蒲台	56.1	116.8	舊鎮，小營，新玉皇堂，龍唇店，民教實驗區，王旺莊，	30	3	30	773	%
商河	181.2	191.5	龍桑寺，李家坊，岳橋，玉皇廟，魏家集，杜家集，殷家巷，小房子，錢家鋪，孫家巷，小街子，官口寺，	44	4	59	2,349	%
青城	65.0	112.5	義和鎮，田鎮，段王家，曹家店，玉皇堂，小清河鎮，碼頭鎮，馬架子，劉家鎮，八里莊，花溝鎮，徐家寨，	24	2	30	918	%
滋陽	143.4	164.2	薛家廟，新嘉驛，顏村店，歇馬亭，王因集，二十里堡，前小孟，房家莊，小郭莊，葛公集，故縣，滕村店，官莊，七里鋪，	27	5	65	1,830	%

### 山東省各縣縣有長途電話一覽表(4)

(截止至二十五年六月底)

縣別	程路長度 (公里)	線條長度 (公里)	通話村鎮名稱	話機部數		交換機		電桿根數	事務所成立年月 月/年
				部數	門數	部數	門數		
曲阜	102.6	154.8	姚村, 西辛店, 陵城, 小屯村, 息源村, 陶洛村, 紅廟, 董家莊, 吳村, 嶽馬亭, 章家寨,	24	5	55	700	5/4	
甯陽	128.5	148.3	金馬莊, 擺城屯, 王家樓, 白馬廟, 葛石莊, 添福莊, 南驛鎮, 東莊,	24	3	40	1,393	1/4	
鄒縣	198.1	317.8	大東鎮, 土旺鎮, 下宋鎮, 南辛鎮, 田黃鎮, 辛莊鎮, 老林店, 張莊鎮, 香城鎮, 兩店, 郭東鎮, 阜鎮, 鎮頭鄉, 大牛廟, 柏林廠, 匡莊, 木亭,	40	6	70	2,945	1/4	
滕縣	278.6	303.3	臨城鎮, 東湖, 城頭, 官橋, 羊莊, 沙溝, 和福, 龍崗, 夏鎮,	56	8	130	3,073	1/4	
泗水	125.8	147.6	卞冊, 張家莊, 星村, 下橋, 故安, 孫徐, 苗館鎮, 西岩店, 位莊, 陳村, 歷山, 陌溝,	33	5	36	1,584	1/4	
汶上	160.4	161.0	義橋, 寶陽寺, 張樓, 楊家器, 開河, 笨家舖, 孟姑集, 南旺, 馬村,	28	3	55	2,525	1/4	
嶧縣	228.5	288.5	棗莊, 郭里集, 魏郭, 齊村, 西集, 魏塘, 南石溝, 左莊, 棠陰, 馬蘭屯, 湖頭集, 台莊, 北洛, 周家營, 韓莊, 陰平, 莪山口, 十里河, 東樓,	43	13	130	3,284	1/4	
濟甯	189.7	220.7	康莊驛, 孫氏閣, 仲家渡, 王貴屯, 潭口集, 安居鎮, 河上口, 大陳莊, 長溝鎮, 南照寺, 南賈村, 劉莊, 唐口, 魯橋,	35	4	35	2,814	1/4	
金鄉	101.1	112.1	化雨集, 鷄黍集, 羊山鎮, 大程樓, 營部,	14	1	30	1,391	1/4	
嘉祥	46.2	61.6	嘉祥村, 燭火山, 大山頭, 滿家廟,	22	2	32	600	1/4	
魚台	154.8	186.1	齊莊, 谷亭集, 合集, 王營集, 南陽鎮, 閭集, 大莊寨, 古村集, 相里集, 周堂, 馬堽堆, 石頭集, 羅屯鎮, 清河涯, 大門家,	36	5	75	2,255	1/4	

### 山東省各縣縣有長途電話一覽表(5)

(截止至 一九五九年六月底)

縣 別	桿路長度 (公里)	線條長度 (公里)	通 話 村 鎮 名 稱	話機部數		交 換 機		電桿根數	事務所成立年月 月/年
				部數	門數	部數	門數		
臨 沂	337.9	401.4	朱陳, 板泉涯, 薛莊, 向城, 蘭陵, 李莊, 白沙埠, 李官莊, 高里, 青駝, 湯頭, 相公莊, 圪塔墩, 半程,	29		5	90	3,990	1/2
郯 城	283.7	312.8	馬頭, 勞滯, 褚墩, 南古莊, 重坊, 紅花埠, 湯莊, 曹莊, 大興鎮, 長城, 郭莊, 南星亭, 楊家集,	29		3	55	4,019	1/2
費 縣	251.5	297.0	諸滿, 南馬莊, 平邑, 仲村, 武安, 梁邱鎮, 地方鎮, 上冶, 小汗橋, 銅石, 孔家汪,	19		5	55	3,001	1/2
蒙 陰	240.9	276.6	汶南鎮, 李城子莊, 舊寨鎮, 坦埠, 大張莊, 魯村, 黃莊鎮, 子琴鎮, 常路鎮, 桃墟鎮,	20		7	40	3,463	1/2
莒 縣	281.9	550.9	九里坡, 招賢, 管師, 井邱, 四十里堡, 下莊, 大店, 十字路, 坪上, 中樓,	20		6	70	3,494	1/2
沂 水	350.0	406.7	蘇村鎮, 河陽鎮, 沐水鎮, 馬站鎮, 下薛鎮, 黃山鋪, 東里店, 悅莊, 依汶莊, 岸堤, 岸莊, 石橋莊, 葛莊,	41		4	55	4,426	1/2
荷 澤	317.7	336.1	解元集, 高莊集, 李莊集, 黃莊, 吳店集, 辛集, 陳集, 侯集, 沙土集, 東陽寺, 馬連崗, 閣什口, 小留集, 黃崗集, 洪廟, 保珠口, 晁寺, 姚堂, 崗峯山, 李寨, 崇福集, 李村集,	48		5	55	3,550	1/2
曹 縣	396.0	404.1	魏灣, 羊塚集, 古營集, 孫老家, 黃崗集, 青佃集, 王堤園, 仲堤園, 青崗集, 曹巨集, 安仁集, 冉佃集, 康莊, 韓集, 白茅集, 梁堤頭, 劉化朋, 張菜園, 馬莊, 大寨, 禰廟集, 魯樓, 小石樓, 梁佃堆, 吳樓, 胡樓, 姚碼樓, 徐樓, 大義集, 曹氏店, 曾碑樓, 董老家, 大蘇莊, 湯灣, 高堤園,	92		13	175	6,368	1/2

# 山東省各縣縣有長途電話一覽表(6)

(截止至二十五年六月底)

縣別	程路長度 (公里)	線條長度 (公里)	通 話 村 鎮 名 稱	交換機		電桿根數	事務所成立年月	
				部數	門數			
單 縣	422.3	472.3	三官廟, 終興集, 汪樓, 土谷, 馬樓, 孫小廟, 羊廟, 孟寨, 孟廟, 岳廟, 三黃, 黃崗集, 楊莊集, 浮崗集, 劉心莊, 黃莊, 侯樓, 官路口, 黃樓, 謝寨, 芳桂集, 白浮崗, 韓莊, 曹莊, 魏莊, 郭春集, 趙心莊, 張樓, 申樓, 郝莊, 潘莊, 趙莊, 曹馬, 楊樓, 大權莊, 草樓, 皇后樓, 葛莊,	55	8	95	7,024	1/2
城 武	145.4	151.4	天宮廟, 九女集, 智樓, 汶上集, 南魯集, 荷村集, 鄒集, 雙廟集, 伯樂集,	25	1	20	2,036	1/2
定 陶	112.7	158.8	游集, 保南集, 喬樓, 王店, 馬店, 田集, 黃店, 谷莊, 孟海, 半截堤, 陳集,	31	4	45	1,879	1/2
鉅 野	177.5	188.5	龍烟集, 大義集, 柳林集, 大田集,	20	3	25	3,730	1/2
鄒 城	174.4	184.4	大老人, 黃堆集, 郭官屯, 王老虎, 黃姑, 范, 劉口, 潘溪渡, 程思李屯, 常莊鎮, 梳洗樓, 李樓, 吉成寺, 蕭皮口,	35	7	80	2,579	1/2
聊 城	105.1	120.9	沙鎮, 白馬寺, 于集, 許營, 王官屯, 梁莊, 閻覺寺, 下馬, 張莊,	23	2	50	1,582	1/2
堂 邑	117.4	204.2	道口鎮, 梁水鎮, 門虎屯, 柳林鎮, 辛集, 甘屯, 溫義集, 張爐集,	24	6	60	1,541	1/2
博 平	65.7	125.0	菜屯, 大馬莊, 賈寨, 馮營, 韓屯, 陶橋, 胡屯,	21	2	40	959	1/2
住 平	83.3	142.9	丁家槐, 三十里堡, 郝家集, 杜郎口, 馮官屯, 琉璃寺, 張達鎮, 何官屯,	36	3	35	1,211	1/2
濟 平	93.5	119.2	康莊鎮, 魏灣, 金郝莊, 松林鎮, 胡里莊,	17	3	35	989	1/2
莘 縣	131.3	152.6	武莊, 趙莊, 李名楊莊, 姬家, 馬橋, 何店, 燕店, 鄭巷, 位莊, 索莊, 西王莊, 豆村, 宋莊, 組店, 田集, 黃樓店, 郭胡同, 段屯,	29	11	95	1,638	1/2

## 山東省各縣縣有長途電話一覽表(7)

(截止至二十五年六月底)

縣別	桿路長度 (公里)	線條長度 (公里)	通話村鎮名稱	話機部數	交換機		電桿根數	事務所成立年月 月/年
					部數	門數		
冠縣	126.9	159.8	徐劉村, 谷子頭, 斜店, 白塔集, 李村, 桑阿鎮, 張家莊, 談兒寨, 賈鎮, 清水鎮, 化村, 辛集, 狼窩,	39	3	45	1,642	1/20
館陶	116.8	155.3	南館陶, 潘莊, 葛莊, 魏僧寨, 張官寨, 徐村, 淺口, 房兒寨, 里官莊鎮,	29	2	40	939	1/20
高唐	136.5	163.5	楊官屯, 梁村, 孫家廟, 杓子劉莊, 南鎮, 戴家廟, 辛店, 李奇莊, 李莊, 尹集, 泗河,	33	2	25	1,856	1/21
恩縣	134.6	191.5	王果鋪, 四女寺, 舊城, 劉王莊, 蘇鎮, 陳倉屯,	28	2	25	1,945	1/21
臨濟	143.9	212.3	唐園, 大辛莊, 松林, 老官寨, 下堡寺, 台莊, 來寨, 尖莊, 林莊,	35	2	36	2,237	1/20
武城	153.3	183.9	武官寨, 魏陽店, 劉宅, 鄭口鎮, 鄭莊, 甲馬營, 李官屯, 草寺, 子游廟, 互子莊, 沙莊, 盛樹林, 會官屯, 北李官屯, 軍屯, 鄭官屯, 鄭橋林, 大十八戶, 楊莊,	38	5	60	1,710	1/20
夏津	235.0	268.6	龐莊, 賀屯, 下官橋, 大飛莊, 新盛店, 胡官屯, 張堡, 珠泉屯, 朱官屯, 崔樓, 松林, 張集, 二屯, 渡口驛, 腰站, 于里長屯, 油房, 鹽廠, 前趙莊, 喬官屯, 曹莊, 盛莊, 張里長屯, 雙廟, 程莊,	37	11	95	3,327	1/20
邱縣	71.0	154.6	馬尚, 馬頭, 古城營, 大省莊, 北辛店, 翟孝樓, 狼窩, 柳疃, 邢莊, 南辛店, 郭呂莊, 倪宋, 桃寨,	4	3	35	917	1/20
德縣	192.6	288.1	柘鎮, 黃河岸, 閻莊, 申家寺, 土橋鎮, 邊臨鎮, 王淮庵, 李參真, 于賈莊, 西關上, 管辛莊, 東堂, 牛二堂, 甜水鋪, 三十里鋪, 岳高鋪, 王發街,	67	8	175	2,270	1/20
德平	103.7	179.1	奎台, 理合務, 張習橋, 劉家集, 孔家鎮, 懷仁鎮, 糜鎮, 黃集,	21	1	30	1,442	1/21

# 山東省各縣縣有長途電話一覽表(8)

(截止至二十五年六月底)

縣別	桿路長度 (公里)	線條長度 (公里)	通話村鎮名稱	交換部		電桿根數	事務所成立年月	
				部數	門數			
平原	145.0	184.3	劉家屯, 張辛莊, 馬腰務, 水務, 溫章寺, 提虎屯, 張官店, 腰站, 路莊, 何占屯, 鄭官屯, 趙家灣。	48	2	35	1,758	1/2
陵縣	71.5	125.3	神頭鎮, 鄭家寨, 滋博店, 柏林店, 鳳凰店。	23	1	20	893	1/2
臨邑	170.5	189.0	夏口鎮, 盤河鎮, 田口鎮, 宿安鎮, 清涼店, 劉辛莊, 太平寺, 胡家寨, 李家寨, 李寨, 辛集店, 祥窪, 毛家寺, 劉江莊。	32	6	70	2,239	1/2
禹城	104.9	199.6	郭辛莊, 張莊, 馬廟, 安莊, 將軍廟, 豆腐李莊, 陳寨, 車站, 來鳳店。	31	2	50	1,398	1/2
東平	154.7	157.3	棧山, 彭家寨, 靳家口, 壽張集, 項城, 沙河站, 戴家廟, 恆家村, 岔河門, 安山鎮。	31	5	45	1,483	1/2
東阿	190.4	204.5	莊店鎮, 劉寨, 張秋鎮, 石碑鎮, 姜家樓, 香山, 苗圃, 滑口, 屯村舖, 銅城, 牛屯, 楊柳, 衛縣, 西注。	28	5	55	2,611	1/2
平陰	108.7	138.7	毛舖, 孔村, 牛角店, 且鎮, 大留, 張集, 孝直。	27	3	35	1,281	1/2
陽穀	251.5	253.8	倉上鎮, 郎集鎮, 趙海, 張秋鎮, 張福安, 安樂鎮, 七級鎮, 阿城鎮, 定水鎮, 郭屯店, 范海。	36	4	65	3,002	1/2
壽張	121.0	138.0	蓮花池, 侯廟, 孫口, 張秋鎮, 小路口, 裴城寺, 王堂, 紅廟。	22	2	25	1,465	1/2
濮縣	82.8	93.9	柳園, 楊村, 縱河, 王刀村, 白衣閣, 古雲寨, 辛莊集, 小屯, 馬廟。	22	2	25	821	1/2
甄城	62.1	62.1	許堂, 紅船, 鄭營, 臨濮集, 董莊, 李升屯, 葛莊, 康屯, 風化店, 箕山, 水堡, 引馬, 趙北口, 魯王倉, 崔口, 董口。	32	5	45	747	1/2
朝城	79.5	93.3	徐集, 張魯集, 張寨, 王奉, 邱樓, 朱莊, 桑莊。	25	2	30	2,245	1/2

### 山東省各縣縣有長途電話一覽表(9)

(截止至二十五年六月底)

縣別	桿路長度 (公里)	線條長度 (公里)	通話村鎮名稱	話機部數	交換機		電桿根數	事務所成立年月 月/年
					部數	門數		
觀城	48.0	73.2	谷疇集, 文明鎮, 史樓鎮, 王莊集。	18	1	20	515	%
范縣	91.7	91.7	舊城, 六集, 孟樓, 大酒潭, 葛口鎮, 呂堤村, 道滯村, 李樓, 雙李莊, 陸集。	20	6	65	1,641	%
福山	137.5	233.1	世同堯, 高疇, 奇山所, 門樓, 八角, 芝罘, 旺遠, 古現, 烟台, 只楚, 黃務, 譚家莊。	18	3	45	1,701	%
蓬萊	189.9	314.9	北溝集, 東流院, 南旺, 松林寺, 樂家口, 馬格莊, 龍山店, 劉家莊, 樊家廟, 尚寺店, 西宋家, 巨峯, 潮水, 大辛店, 劉家溝, 解宋營, 平暢河, 大柳行。	42	5	60	2,568	%
黃縣	234.6	357.4	冶基, 李格莊, 黃城集, 義樂院, 朱家旗頭集, 北馬河, 河口, 于家, 黃山館, 龍口, 鎮海鄉, 呂格莊, 位莊, 天邊阜屯, 宗家, 豐義店, 石良集, 諸由集, 郭姚周營, 小河口, 武鶴鄉, 羊嵐鎮, 曲家, 黃河營, 窪里集, 永安鄉, 梁家鄉, 九里店, 土鄉城, 鐵箕李家, 諸高爐, 北馬鎮, 橫溝鄉, 樓子鄉, 大陳家, 馬亭廟後, 徐家坡子鄉, 妙果莊, 紙坊鎮, 菜園坡, 江格莊, 程家疇, 大泊子。	60	9	100	3,376	%
棲霞	315.5	434.9	桃村, 唐家泊, 欽口, 蛇窩泊, 楊碯, 觀里, 寺口, 趙格莊, 臧家莊, 松山, 桑里, 亭口, 大楊家, 住留, 水頭, 徐家, 樓底。	32	7	55	3,832	%
招遠	281.4	285.4	畢郭, 道頭, 夏甸, 大戶陳家, 金花山, 朱橋, 辛莊, 老店, 大里, 樂家河, 張尾, 杜家, 龍口中村, 潘家集, 大疇, 火神廟, 軍家坡, 設鳴, 萬家, 新城, 槐樹莊, 九曲村。	36	6	90	3,801	%

# 山東省各縣縣有長途電話一覽表(10)

(截止至二十五年六月底)

縣別	桿路長度 (公里)	線條長度 (公里)	通 話 村 鎮 名 稱	話機部數	交 換 機		電桿根數	事務所成立年月 月/年
					部數	門數		
萊 陽	488.9	806.2	留家, 水集, 尚家, 南寨, 日莊, 店埠, 雙山, 姜山, 張官寨, 薛村, 院上, 花園頭, 敬莊, 高嵐, 牛溪埠, 山后孫受, 夏格莊, 周旺, 武備, 泊南, 南葛村, 狼兒埠, 張格莊, 後埠, 葛嵐埠, 義禮店, 龍灣莊, 蘇格莊, 水集, 迎格莊, 北鹿, 朱蘭, 南嵐, 龍旺莊, 周格莊, 徐格莊,	57	12	185	6,025	%
牟 平	274.6	305.7	解家莊, 萊山, 上莊, 赤坎, 崖子, 通海, 玉林, 萬家, 黃嶺, 紫山口,	26	3	65	2,678	1/2
文 登	267.0	306.7	江疇集, 楊里鎮, 葛家集, 高村集, 大水泊, 黃山集, 靖海鎮, 人和集, 紅山鄉, 上莊鎮, 葛家集, 大疇村, 五壘島, 張家寨, 侯家集, 林村寨。	31	4	75	2,364	1/2
榮 成	143.3	251.3	石島, 龍巖島, 俚島, 庵頭集, 尋山所, 林村, 埠柳村, 陰子鎮, 車祝溝, 勝家鎮。	32	5	43	1,557	1/2
海 陽	263.2	454.0	留格莊, 司馬莊, 夏村, 海陽所, 東村, 餘城, 徐家店, 郭店, 高家, 行村, 小紀, 乳山口,	18	5	55	3,905	1/2
掖 縣	250.4	367.8	沙河鎮, 夏邱堡, 平里店, 朱橋鎮, 石虎嘴, 海廟口, 虎頭崖, 驛道鎮, 郭店, 東宋, 過西寨, 朱由村,	22	5	40	3,117	1/2
平 度	418.7	588.8	麻嵐, 張戈莊, 古崑, 冷戈莊, 崔召, 祝溝, 昌里, 楊召, 店子, 長樂, 灰埠, 辛安, 新河, 孫鎮, 白埠, 蓼蘭, 亭口, 蘭底, 塔邱, 沙梁, 洪蘭, 吳家口, 王家邱, 舊店, 門村, 北村, 埠頭, 何家店,	48	14	120	5,995	1/2
濰 縣	206.3	264.3	望留, 流飯橋, 高里, 固堤, 寒亭, 直渾街, 眉村, 蝦蟆屯, 二十里堡, 坊子, 南留, 馬村,	36	6	95	2,732	1/2



### 山東省各縣縣有長途電話一覽表(11)

(截止至二十五年六月底)

表二

縣別	桿路長度 (公里)	線條長度 (公里)	通話村鎮名稱	話機部數	交換機		電桿根數	事務所成立年月 月/年
					部數	門數		
昌樂	162.3	201.2	車站, 任疇, 堯溝, 朱劉店, 都昌, 北岩, 盤召, 喬官, 比都, 鄒部, 馬宋, 北展, 古城, 平柳院, 阿陀, 苗山子, 邊下, 南郝	38	5	65	1,917	1/25
膠縣	286.9	391.5	王台, 辛安, 里岔, 王哥莊, 靈山衛, 大行, 店口, 古鎮營, 高岳, 苑哥莊, 鋪集, 窩落子, 官路, 小高, 齊房, 張魯鎮, 夏莊, 姜莊, 范家莊, 康家莊, 雙羊店, 拒城鎮, 朱郭鎮, 井溝鎮, 武蘭村, 周戈鎮, 源台, 呼家莊, 城律, 溝頭, 蔡家莊, 河崖	44	10	100	4,096	2/25
高密	285.0	365.0	祭山衛, 王村, 城陽, 馬哥莊, 蘭村, 南村, 牛齊埠, 靈山鎮, 金口, 劉家莊, 客旅店, 王戈莊, 東葛村, 流亭	42	6	115	3,760	2/25
即墨	328.0	543.7	祭山衛, 王村, 城陽, 馬哥莊, 蘭村, 南村, 牛齊埠, 靈山鎮, 金口, 劉家莊, 客旅店, 王戈莊, 東葛村, 流亭	44	8	80	3,753	2/25
益都	240.0	491.6	徒馬氏, 高家莊, 譚家坊子, 老鴉窩子, 堯溝, 普通, 良孟, 郭莊, 朱崖, 金嶺鎮, 妙米, 楊家莊, 卜家莊	100	8	105	2,861	1/25
臨淄	142.0	191.6	石槽盛, 北羊, 辛店, 孫婁, 桐林, 北高陽, 劉地官莊, 白兔坨, 淄河, 齊濟陵, 上莊, 王朱, 王家莊, 商王莊, 葦子河, 西古城	45	8	105	2,046	2/25
廣饒	109.2	263.1	辛鎮, 三岔, 大王橋, 牛家莊, 稻莊, 李鶴, 小張, 石村, 碑寺口, 小清河, 大英, 草橋, 北臥石, 高二港, 蓮衣鎮	33	8	76	2,671	1/25
濰光	278.3	379.7	侯鎮, 羊角溝, 田馬, 王高, 上口, 胡營, 邢姚, 周家疇, 方呂, 洋頭, 央上, 荆溝, 丁家樓, 牟城, 畢家, 何家, 黑塚, 豐城, 三座樓, 小馬頭, 孫家集, 記台, 廟子, 東方, 稻田, 濰河, 陽河	40	10	62	4,458	1/25

# 山東省各縣縣有長途電話一覽表(12)

(截止至二十五年六月底)

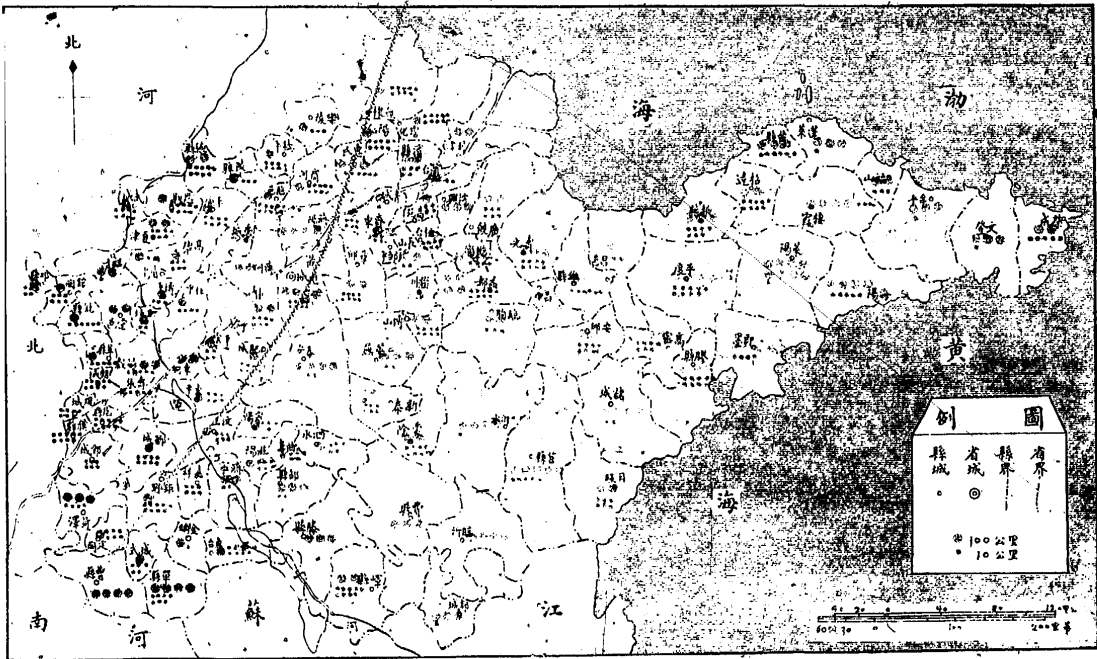
縣別	桿路長度 (公里)	線條長度 (公里)	通話村鎮名稱	交換機		電桿根數	事務所成立年月
				部數	門數		
昌邑	256.5	320.5	柳疔, 裴莊, 官道都, 于家都, 東塚, 下營, 葛莊, 飲馬, 北孟, 丹戈莊, 丈嶺, 魏家村, 大章, 袁家, 卜莊, 崔家集, 石埠, 流河, 元家, 朱陽, 老匙口, 密城, 辛子, 倉街, 曹家莊, 應家營, 峻山站, 文領站,	44	895	3,981	%
臨朐	178.7	230.8	紙坊, 七賢, 龍崗, 冶源, 五井, 柳山寨, 蔣峪, 寺頭, 逢峪,	31	255	2,082	%
安邱	248.6	267.0	逢王莊, 黃旗堡, 趙戈堡, 高戈莊, 景芝鎮, 後河, 平原鎮, 高崖, 官莊, 朱家莊, 岐山, 担山, 楊旭, 朱子, 白芥子,	44	550	3,129	%
諸城	359.2	422.0	柳溝, 馬家莊子, 泊兒集, 三里莊, 濱口, 林家村, 昌城, 柴溝, 解留, 孔古莊, 岳古莊, 賈悅, 相州, 丁尺河, 劉家店, 叩戈莊, 游擊官莊, 郭家, 許孟, 瓦店,	41	775	4,403	%
日照	256.0	260.3	東關, 沈疔, 王家灘, 安東衛, 石臼所, 街頭, 巨峯, 黃墩, 三莊, 兩山口, 濤維, 兩城, 夾倉, 碑廊, 洪凝,	28	670	3,144	%

說明：各縣長途電話計十九年度通話者二縣，二十年度通話者九十八縣，至二十一年度全省均已通話

# 山東省各縣縣有長途電話線條長度比較圖

(截止至二十五年六月底)

圖三

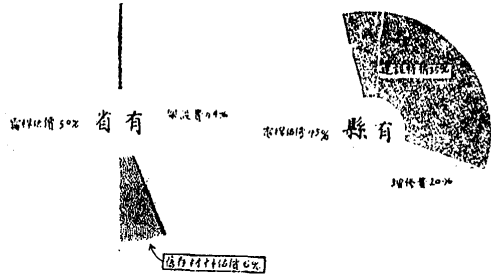


# 山東省省有及縣有長途電話架設費用統計

圖四

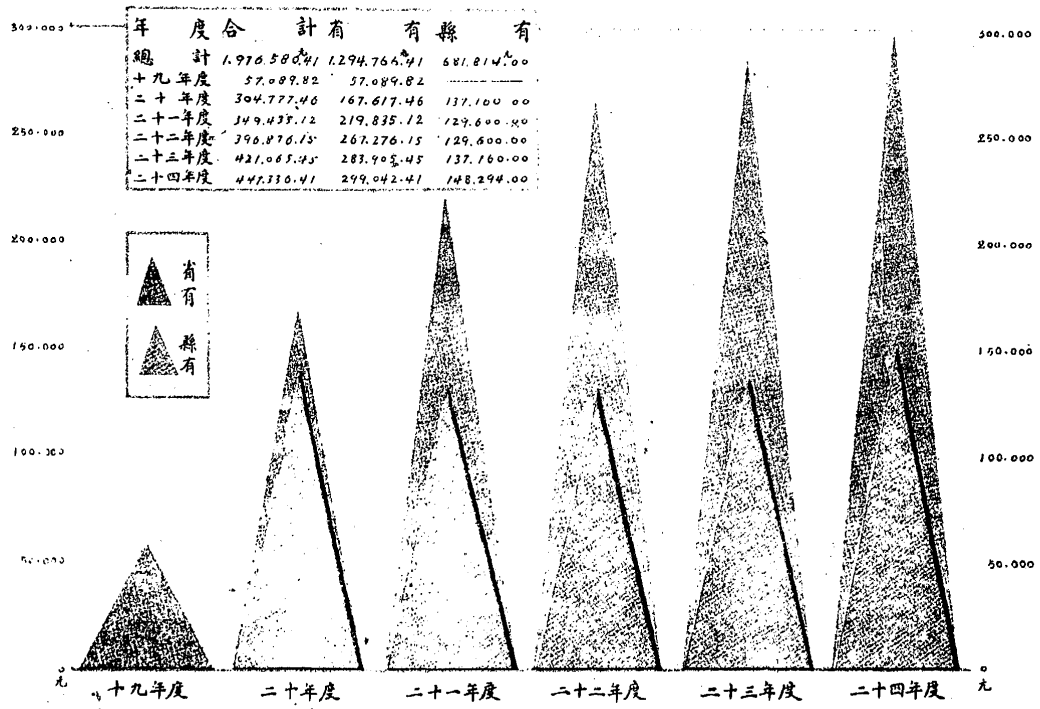
省縣別	合計	省 款		縣 款		
		架設費	器材估價	建設特捐	電桿估價	增修費
總 計	2,831,389	461,537	63,000	616,000	1,312,472	355,380
省 有	1,039,572	461,537	63,000	—	510,035	—
縣 有	1,790,817	—	—	616,000	802,437	355,380

說明：1. 建設特捐計一等縣 29 縣，每縣 1,000 元，共計 29,000 元，二等縣 53 縣，每縣 6,000 元，共計 318,000 元，三等縣 30 縣，每縣 5,000 元，共計 150,000 元。  
2. 縣有電桿共 268,971 根，每根估價 3 元，省有電桿由所在縣攤派，每根估價 5 元。



圖五

山東省省有及縣有長途電話歷年管理費用統計



圖六

山東省省有及縣有長途電話歷年所有局所統計

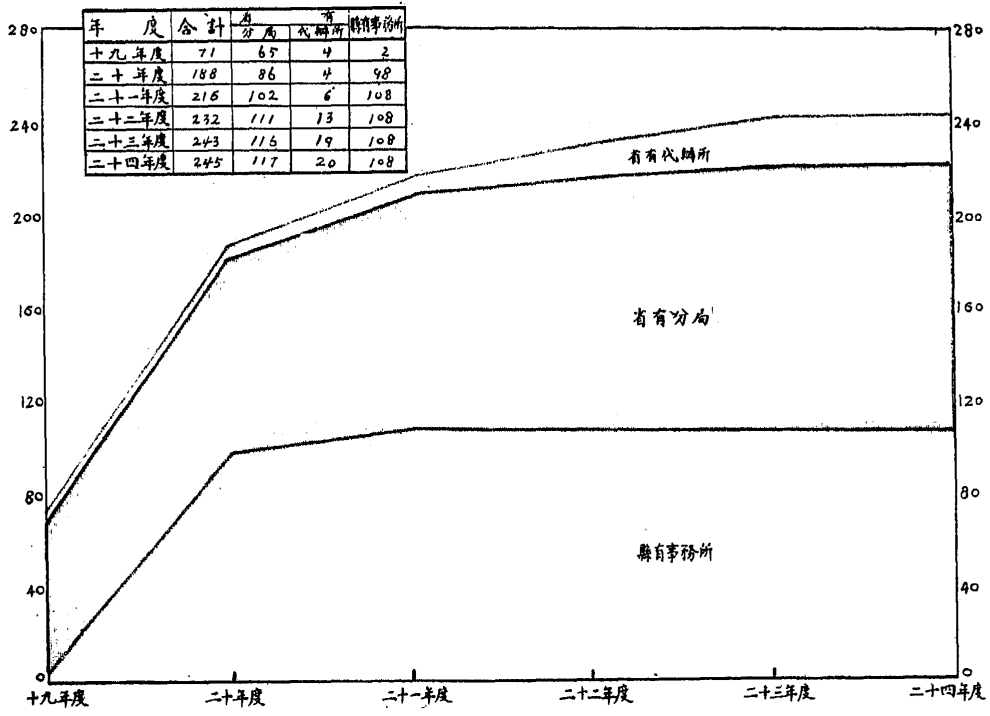
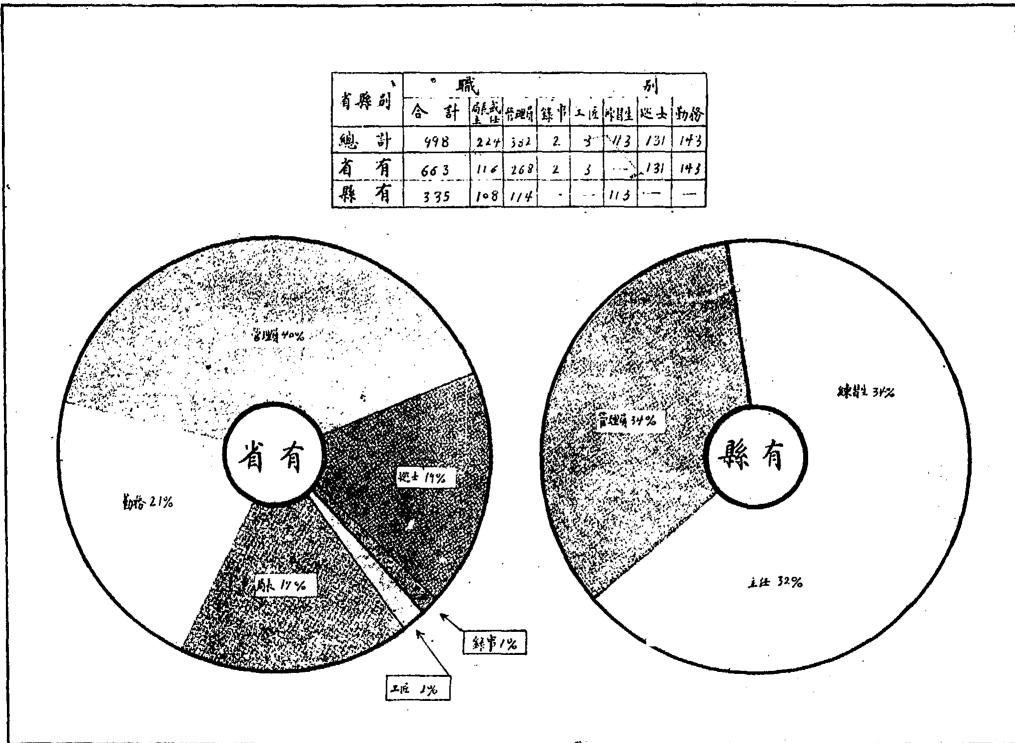


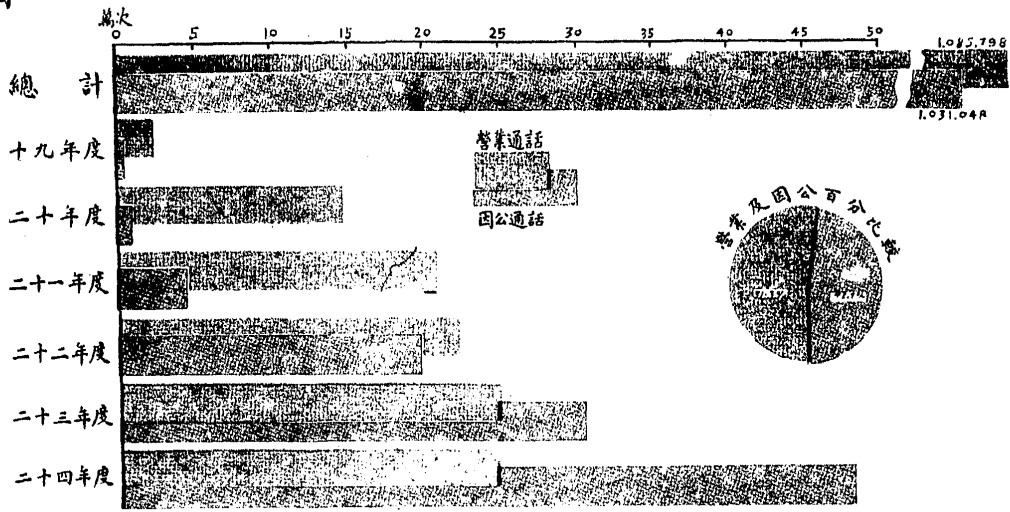
圖 七

山東省省有及縣有長途電話局所二十四年度職工人數統計



圖八

山東省省有長途電話歷年通話次數比較圖





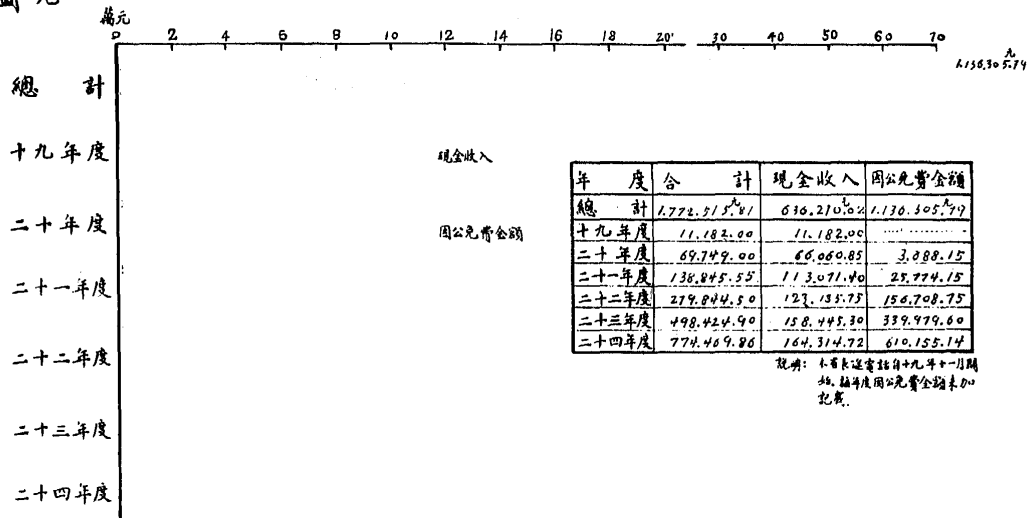
山東省省有長途電話歷年通話次數比較表

年 度	合 計	營 業			因 公 通 話
		小 計	加 急	普 通	
總 計	2,116,846	1,985,798	39,736	1,046,062	1,031,048
十 九 年 度	25,681	24,599	25	24,574	1,082
二 十 年 度	157,802	147,900	2,345	145,555	9,902
二 十 一 年 度	254,668	216,877	18,004	198,873	37,791
二 十 二 年 度	414,320	222,087	9,161	212,926	192,233
二 十 三 年 度	539,556	237,227	4,213	233,014	302,329
二 十 四 年 度	724,819	237,108	5,988	231,120	487,711

說明：本省長途電話自十九年十一月開始

### 山東省省有長途電話歷年材料費收入統計

圖九



# 山東省民營電氣公司能力及設備一覽表

(一) 民國二十三年

表四

公司名稱	所在地	營業種類 (廠數)		給電方法 (廠數)		原 動 力 (馬力)				發、電 機		售 出 電 量 (度)				供給電動機數		用 戶 數 目		
		電 光	電 力	自 發 者	轉 售 者	合 計	汽 輪	汽 機	油 機	容 量 (基羅 瓦特)	發 電 量 (基羅 瓦特)	合 計	光 用	力 用	其用 他事 公業	具 數	馬 力	合 計	光	力
總 計		5	8	12	1	17,309	1,200	11,565	884	12,608	6,039	6,831,392	5,482,737	1,086,908	161,637	.....	.....	24,394	23,983	431
濟南電氣公司	濟南市	1	—	1	—	11,000	—	11,000	—	8,100	5,200	3,215,142	3,155,142	60,000	.....	.....	12,696	12,472	224	
生明電燈股份有限公司	福山烟台區	1	—	1	—	3,660	—	—	—	2,700	—	2,696,769	1,560,242	1,017,727	118,800	.....	.....	5,453	5,279	174
嶺山電燈公司	淄川洪山	—	1	—	1	—	—	—	—	—	—	38,303	38,303	—	.....	.....	260	260	—	
周村電氣公司	長山周村	1	—	1	—	1,200	1200	—	—	800	275	353,094	301,268	8,989	42,837	.....	.....	1,655	1,650	5
泰安電燈股份有限公司	泰 安	—	1	1	—	65	—	65	—	40	40	152,380	152,380	—	.....	.....	425	425	—	
膠縣電燈股份有限公司	膠 縣	—	1	1	—	150	—	150	—	90	—	70,228	70,228	—	.....	.....	157	157	—	
濟寧電燈股份有限公司	濟 寧	1	—	1	—	240	—	240	—	136	136	111,716	111,524	192	.....	.....	859	858	1	
蓬萊縣電燈臨時維持委員會	蓬 萊	—	1	1	—	160	—	—	100	65	40	.....	.....	.....	.....	.....	420	420	—	
龍黃電燈股份有限公司	黃縣龍口	—	1	1	—	365	—	160	205	250	90	93,650	93,650	—	.....	.....	518	518	—	
牟平啓明電燈股份有限公司	牟 平	—	1	1	—	21	—	—	21	15	8	.....	.....	.....	.....	.....	300	300	—	
濰縣電氣股份有限公司	濰 縣	1	—	1	—	400	—	100	300	300	225	103,110	.....	.....	.....	.....	1,071	1,064	7	
坊子電燈公司	濰縣坊子	—	1	1	—	60	—	—	60	84	—	.....	.....	.....	.....	.....	188	188	—	
光明電燈股份有限公司	高 密	—	1	1	—	48	—	—	48	28	25	.....	.....	.....	.....	.....	392	392	—	

說明：1. 生明電燈股份有限公司原動力呈報不詳，故表中原動力欄內分數與合計不符  
 2. 濰縣電氣股份有限公司售出電量呈報不詳，故表中售出電量欄內分數與合計不符

# 山東省民營電氣公司能力及設備一覽表

(二) 民國二十四年

表五

公司名稱	所在地	營業種類 (廠數)		給電方法 (廠數)		原 動 力 (馬力)				發 電 機		售 出 電 量 (度)			供給電動機數		用 戶 數 目			
		電 光 及 電 力	電 光	自 發 者	轉 傳 者	合 計	汽 輪	汽 機	油 機	容 量 (基 羅 瓦 特)	發 電 量 (基 羅 瓦 特)	合 計	光 用	力 用	其 用 他 事 公 業	具 數	馬 力	合 計	光	力
總 計		4	9	12	1	20,481	2,200	17,148	1,133	12,528	5,893	7,810,523	5,790,851	1,775,242	171,320	516	3,260	25,632	25,182	450
濟南電氣公司	濟南市	1	—	1	—	14,173	—	14,173	—	8,120	5,200	3,953,128	3,285,095	668,033	—	265	1,896	14,864	14,608	256
生明電燈股份有限公司	嶺山烟台區	1	—	1	—	3,850	2,200	1,800	360	2,700	—	2,659,048	1,674,852	865,396	118,800	229	1,134	5,408	5,235	173
費山電燈公司	淄川洪山	—	1	—	1	—	—	—	—	—	—	38,303	38,303	—	—	—	—	100	100	—
周村電氣公司	長山周村	1	—	1	—	1,120	—	1,120	—	800	304	825,755	531,422	241,813	52,520	15	175	1,758	1,744	14
泰安電燈股份有限公司	泰 安	—	1	1	—	195	—	195	—	120	76	60,296	60,296	—	—	—	—	407	407	—
滕縣電燈公司	滕 縣	—	1	1	—	150	—	150	—	90	—	70,228	70,228	—	—	—	—	352	352	—
濰縣電氣股份有限公司	濰 縣	1	—	1	—	400	—	100	300	300	221	103,110	—	—	—	7	61	1,071	1,064	7
光明電燈股份有限公司	高 密	—	1	1	—	48	—	48	—	28	27	—	—	—	—	—	—	392	392	—
益都電燈公司	益 都	—	1	1	—	40	—	40	—	35	—	—	—	—	—	—	—	—	—	—
新生電燈股份有限公司	蓬 萊	—	1	1	—	100	—	100	—	65	45	—	—	—	—	—	—	420	420	—
新明電氣股份有限公司	萊成石島	—	1	1	—	30	—	30	—	20	20	—	—	—	—	—	—	255	255	—
龍黃電燈股份有限公司	黃縣龍口	—	1	1	—	385	—	160	205	250	—	130,655	130,655	—	—	—	—	575	575	—
濟寧電燈股份有限公司	濟 寧	—	1	1	—	—	—	—	—	—	—	—	—	—	—	—	—	—	—	—

1. 濟南電燈公司在整理中，詳情無從調查  
 說明：2. 蓬萊新生電燈公司，係二十五年一月成立，所有二十四年情形，均係縣政府臨時維持委員會所經營，  
 3. 濰縣電氣股份有限公司後出電量呈報不詳，故表中後出電量欄內分數與合計不符

# 山東省民營電氣公司資本及營業一覽表

(一) 民國二十三年

表六

公 司 名 稱	所 在 地	實 繳 股 本	固 定 資 產	入				支				
				合 計	電 光	電 力	其 餘 他 事 兼 業	合 計	薪 金 工 資	購 置 原 料	捐 稅	其 他
總 計		2,173,250.80	4,028,506.30	1,349,551.22	1,008,990.45	300,062.01	40,498.73	1,068,040.22	230,756.45	463,961.36	7,502.72	365,819.69
濟南電氣公司	濟南市	809,150.80	1,874,711.57	633,118.63	580,609.00	43,910.00	8,599.63	569,537.56	115,898.16	255,839.09	3,891.47	193,908.84
生明電燈股份有限公司	臨山烟台區	600,000.00	1,251,612.94	457,297.37	178,473.87	255,201.50	23,622.20	281,879.38	56,338.39	102,933.34	918.51	121,689.14
雲山電燈公司	淄川洪山	5,000.00	—	5,210.00	5,122.00	—	88.00	4,460.00	1,142.00	1,149.00	14.00	2,155.00
周村電氣公司	長山周村	100,000.00	225,744.00	76,037.47	74,181.47	80.90	957.10	52,376.98	12,277.18	11,931.93	728.00	27,439.87
泰安電燈股份有限公司	泰安	40,000.00	—	16,214.00	15,820.00	—	394.00	16,920.00	4,855.00	10,884.00	—	1,181.00
滕縣電燈股份有限公司	滕 縣	60,000.00	62,427.00	14,427.00	14,427.00	—	—	19,879.00	5,002.00	9,745.00	85.00	4,747.00
濟甯電燈股份有限公司	濟 甯	202,100.00	256,325.37	46,215.53	45,039.57	51.84	1,124.12	41,159.15	12,715.13	27,645.56	240.28	558.18
蓬萊縣電氣股份有限公司	萊 萊	—	—	16,380.00	16,380.00	—	—	16,680.00	2,280.00	14,400.00	—	—
龍黃電燈股份有限公司	黃縣龍口	60,000.00	80,000.00	33,328.58	32,099.40	—	1,829.18	26,626.40	7,794.64	8,430.49	490.46	9,910.81
牟平電燈股份有限公司	牟 平	5,000.00	10,000.00	—	—	—	—	—	—	—	—	—
濰縣電氣股份有限公司	濰 縣	200,000.00	230,000.00	44,978.00	40,859.00	—	4,120.00	30,402.00	10,447.00	16,348.00	1,055.00	2,552.00
坊子電燈公司	濰縣坊子	30,000.00	55,685.31	6,344.64	5,580.14	—	364.50	8,419.75	2,006.95	4,654.95	80.00	1,677.85
光明電燈股份有限公司	高 密	12,000.00	12,000.00	—	—	—	—	—	—	—	—	—

說明：1. 蓬萊電燈公司因虧損關係由縣政府接收組織臨時委員會整理，故收支詳圖不詳

2. 牟平電燈及高密光明兩公司係初創，故收支不詳。

# 山東省民營電氣公司資本及營業一覽表

(二) 民國二十四年

表七

公司名稱	所在地	實繳股本	固定資產	收 入				支 出				
				共 計	電 光	電 力	其 他 事 業	共 計	薪 金 工 資	購 進 原 料	捐 稅	其 他
總 計		1,921,150.80	3,783,786.64	1,465,931.84	1,218,826.62	195,551.06	51,557.16	1,103,423.19	246,214.61	404,838.51	10,759.78	441,610.29
濟南電氣公司	濟南市	809,150.80	1,081,171.00	736,989.00	665,911.00	61,251.00	9,777.00	596,058.28	120,101.08	224,611.67	6,442.24	244,903.29
生明電燈股份有限公司	福山烟台區	600,000.00	1,334,722.60	457,599.99	366,014.45	70,689.36	20,896.18	278,339.03	63,369.50	92,029.89	995.87	121,943.77
費山電燈公司	濰州洪山	5,000.00	2,082.00	5,291.00	5,206.68		85.00	4,458.00	1,251.00	1,140.00	16.00	2,051.00
周村電氣公司	長山周村	100,000.00	300,000.00	107,279.62	85,812.39	8,307.70	13,159.53	85,708.42	22,874.57	15,199.27	1,019.00	46,615.58
泰安電燈股份有限公司	泰 安	40,000.00	39,000.00	16,488.50	16,122.00		366.50	20,083.80	4,855.00	11,133.85		4,094.95
濰縣電燈公司	濰 縣	69,000.00	45,000.00	11,242.00	11,242.00			14,880.00	4,259.00	7,856.00	58.00	2,707.00
濰縣電氣股份有限公司	濰 縣	200,000.00	200,000.00	61,080.00		55,333.00	5,777.00	39,080.00	11,140.00	20,752.00	1,521.00	5,667.00
光明電燈股份有限公司	高 密	12,000.00	12,000.00	11,993.74	11,786.44		213.30	9,710.61	3,060.00	4,906.89	89.75	1,633.97
益都電燈公司	益 都	13,000.00	20,000.00	2,246.89	2,246.80			3,189.60	768.00	1,244.60		1,150.00
新生電燈股份有限公司	蓬 萊			12,960.00	12,960.00			17,636.00	2,640.00	14,400.00	96.00	500.00
新明電氣股份有限公司	萊 石 島	15,000.00	14,196.48	7,868.69	7,868.69			7,234.52	3,733.83	2,076.00	24.96	1,399.73
龍黃電燈股份有限公司	黃 縣 龍 口	70,000.00	102,014.56	34,939.50	33,656.85		1,282.65	27,074.93	8,145.63	9,488.34	496.96	8,944.00
濟南電燈股份有限公司	濟 南											

說明：1. 濟南電燈公司在整理中詳情無從調查，

2. 蓬萊新生電燈公司係二十五年一月成立，所有二十四年情形，係縣政府臨時維持委員會所經營，

# 山東省民營電話公司營業概況一覽表

(民國二十三年)

表八

公司名稱	設立年月	註冊號數	所在縣市	資本 (元)	職工數					工資支出 (元)	機式 (容量)		用戶數	本年營業收支 (元)			電綫長度 (公里)	電桿根數
					管理員	技術員	話務員	技 工	其 他		磁 石	共 電		收 入	支 出	盈 虧		
總計				778,410.00	37人	9人	159人	75人	30人	101,620.58	930門	3,000門	2,932戶	337,805.56	226,054.48	111,741.08	21,289.00	4,384根
濟南電話股份有限公司	民國四年三月	話字第三十五號	濟南市	696,440.00	33	4	135	61	23	92,472.58	—	3,000	2,409	307,491.40	202,970.24	104,521.16	21,147.10	2,986
濟甯電話股份有限公司	民國七年六月	話字第四十四號	濟甯縣	29,920.00	1	1	3	2	—	1,536.00	300	—	50	3,084.16	2,024.41	+ 1,059.75	89.00	230
周村電話股份有限公司	民國十五年九月	話字第四十四號	長山縣周村	12,050.00	1	2	6	1	—	2,492.00	220	—	105	6,930.00	4,813.83	+ 2,116.17	—	285
濰縣電話股份有限公司	民國二十一年八月	話字第五十三號	濰縣	30,000.00	1	1	10	5	5	5,000.00	310	—	288	20,000.00	16,000.00	+ 4,000.00	12.00	383
臨清電話公司	民國廿三年十二月	開業不久尚未呈請註冊	臨清縣	10,000.00	1	1	5	6	1	120.00	100	—	80	300.00	256.00	+ 44.00	4.00	500

1. 盈虧欄內，「+」號表示盈，「-」號表示虧；

附註： 2. 臨清電話公司開業不久，故營業收支數字甚小；

3. 表內材料根據山東省民營電話公司民國二十三年營業調查表編製；

# 山東省民營電話公司營業概況一覽表

(民國二十四年)

表九

公司名稱	設立年月	註冊號數	所在縣市	資本 (元)	職 工 人 數					本 工 年 資 薪 支 俸 出 (元)	機 式 (容量)		用 戶 數	本 年 營 業 收 支 (元)			電 綫 長 度 (公里)	電 桿 根 數
					管 理 員	技 術 員	話 務 員	技 工	其 他		磁 石	共 電		收 入	支 出	盈 虧		
總 計				778,410.00	36人	10人	165人	77人	29人	107,150.25	930門	3,000門	2,945戶	339,487.21	240,561.42	+98,925.79	21,975.90	4,487根
濟南電話股份有限公司	民國四年三月	話字第三十五號	濟南市	696,440.00	32	6	138	62	23	96,214.25	—	3,000	2,411	304,926.69	212,394.97	+92,531.72	21,834.00	3,086
濟甯電話股份有限公司	民國七年六月	話字第四十四號	濟甯縣	29,920.00	1	1	3	2	1	1,650.00	300	—	60	3,664.52	2,423.45	+1,241.07	89.90	230
周村電話股份有限公司	民國十五年九月	話字第四十四號	長山縣周村	12,050.00	1	1	6	2	—	2,846.00	220	—	116	7,656.00	5,671.00	+1,985.00	—	296
濰縣電話股份有限公司	民國二十一年八月	話字第五十三號	濰縣	30,000.00	1	1	13	5	4	5,000.00	310	—	288	20,000.00	17,000.00	+3,000.00	12.00	375
臨清電話公司	民國廿三年十二月	業經呈請註冊 尚未到部	臨清縣	10,000.00	1	1	5	6	1	1,440.00	100	—	70	3,240.00	3,072.00	+168.00	4.00	500

1. 盈虧欄內，「+」號表示盈，「-」號表示虧，

附註：

2. 表內材料根據山東省民營電話公司民國二十四年營業調查表編製。



## 投 稿 簡 章

- 一、本刊以公布統計資料研究統計學術為宗旨。
- 二、凡以有關於調查統計之資料，論者或譯述投寄者，無任歡迎。
- 三、投寄譯稿應付原文，如其不便附寄，可將原著名稱，作者姓名，出版日期，出版處等，詳細敘明。
- 四、來稿用文言或白話均可，但須繕寫清楚，并加標點符號，一紙不可書兩面。
- 五、稿末應書真姓名及住址，以便通訊，用何筆名發表，悉聽尊便。
- 六、來稿登載與否概不退還，但長篇在五千字以上，預先聲明並附有回件郵費者，不在此限。
- 七、本刊對於來稿有增刪之權。
- 八、來稿一經登載，當酌增本刊若干期，或酌備薄酬：
  - 甲、每千字三元至五元
  - 乙、每千字一元至三元（酬金以外稿為限）
- 九、來稿請寄山東省政府統計委員會

## 非 賣 品

山 東 省 政 府 統 計 特 刊

電 氣 建 設 統 計

調 查 者	山 東 省 政 府 建 設 廳
編 製 者	山 東 省 政 府 建 設 廳
審 核 者	山 東 省 政 府 統 計 委 員 會
出 版 者	山 東 省 政 府 統 計 委 員 會
印 刷 者	山 東 省 政 府 印 刷 局

中 華 民 國 二 十 六 年 三 月 十 五 日 出 版

