

輔

仁

大

學

中華民國十

七年六月訂

校址

北平李廣橋西街舊濤貝勒府電話西局二四九二

# 目次

美國本篤會創設輔仁大學緣起

本校教職員表

校舍平面圖

本校位置圖

本校像片

學科

本學年各班科目表

學分

學則

第一章 入學資格

第二章 報名及入學手續

第三章 入學考試

mt  
G6109.29  
1246



3 1796 8011 5

第四章 試驗升級與畢業

第五章 請假

第六章 懲戒

第七章 休學

第八章 退學

第九章 費用

第十章 學曆

## 美國本篤會創設輔仁大學緣起

聖本篤生於羅馬滅後之四年（北魏太和四年）其時南歐諸國，悉爲蠻族所佔，希臘羅馬文化，蹂躪無遺，聖本篤感人生之痛苦，憤世俗之卑污，乃決意棄家人道，聯合苦節，與風之同志，設一隱修院於義國之隱西農山，所定院規，即由此傳布於世，此會性質非國際的，所有會院，皆獨立不相統屬，其修士，由各本地人中選拔，入會者皆發願清修，長齋絕色，其院規除每日誦經七次外，則從事於建築織布及木工等工作，更有攻習醫學神學繪畫者，故修士等之著作及書院儲藏之書籍極富，今希臘羅馬古籍之克存於兵燹灰燼之餘，皆修士等之力，而歐洲近世文明亦悉由此希臘文化孳乳蛻化而來，茲試舉本篤會事業之有關學術者如下，

### （一）繕寫古籍

古時印刷術未興，書籍莫不由人手鈔，中世名人著作，大抵經修士手鈔而後流布，西紀五三九年（梁大同五年）有本篤會隱修士加西歐多祿思氏者，更搜羅多數古籍皮藏會中，俾修士鈔出行世，後此風推行各處，修院未有無藏書樓者，因之多數名著，不致湮滅。



## (二) 校刊古籍

古籍原稿既多由修院保存，後世古籍展轉刊布，不免有魯魚亥豕之譌，譬校實爲急務。近時教宗校訂古經，即委本篤會担任其事。

## (三) 注意美術

隱修士於美術多有專長，故建築雕刻油畫金屬鑲嵌等，皆極有成績，雖當時作品屢經兵燹，然各國博物院中庋藏者尙屬不少，又現今歐洲有名之大教堂，多係會中修士所建，於英倫最有名之惠特敏士特大教堂，即其一也。

## (四) 提倡教育

聖本篤創立修院之時，雖非專爲教育，但據所定規則，凡修士每日必讀書三小時，自此會中漸知重視教育，北歐蠻族，其始亦由會中啟迪，迨文化漸萌，始授以高深學問，如文學哲學等，所設學校，分爲二種，一內學，專講修士必須之知識，二外學，專爲教育一般青年，今歐洲有名大學，多由本篤會學校擴充改變，當西紀一一五〇年（南宋紹興二十年）本篤會首創歐洲最早第一大學。於撒賴耳農，該校醫學最有名，英國之牛津大學，則由修會協

助而成。劍橋大學則修會會士所倡設者也。法國之巴黎大學亦由本地本篤會外學與他學校合併。義大利有名之拿破里克大學其全體教授皆本篤會修士。西班牙亞爾風索第九世所立之撒拉門克大學其教授亦皆本篤會士。

本篤會之歷史如此。本篤會與輔仁大學之關係可得言焉。本篤會前此未嘗至中國也。民國元年秋有二人焉。一爲江南馬相伯。一爲燕北英斂之。二人者頗有意於振興公教。發揚國光。乃上書羅馬教廷。請派遣高才碩德。而非同一國籍之教士來華。設公教大學於北京。以示公教之公非一民族。一邦國所可限制也。旋經歐戰。事遂停頓。前教宗本篤十五雖徂落。今教宗必約十一接位後。注重中華。有加無已。以爲此等責任。委之本篤會士爲最宜。本篤會之中。尤以美國本篤會爲最宜。以其經費比較易籌也。乃以膾誠懇切之詞。鼓舞會衆。急起赴此事功。更親捐該校十萬義幣。以爲之倡。並許此後凡屬華諦岡出版著作。均寄贈該校一分。以示珍重。綜核前後。關於興學之事。若英斂之。之於民國六年再上書也。教廷之派員巡視各省。詳加覆覈也。奧圖爾博士之來華調查教育也。並親赴羅瑪進謁教宗。陳述情形也。又謁傳教部總長。臚列利害也。又晤全球本篤會總長。請求進行也。奔走鼓吹。不辭

勞瘁，迨民國十二年八月七日，全美本篤會開大會議，而北京建學之事始行通過，教廷得此覆牒，歡忻無量，致函極表嘉獎，感謝之忱，因此舉使華人最易了然，公教非一種族一邦國之教，其來華本意，又絕非用殖民政策，造成附屬之品也，所望國中明達，鑒此真誠，指導輔翼，俾將來不假外力，致本會本學，純爲中國自立之機關，斯則本會之志願矣。

# 本校教職員表

## 教員表

姓名	別號	籍貫	擔任學科
陳垣	援庵	廣東	年代學 國學通論
郭家聲	琴石	河北	國文
朱師轍	少濱	安徽	中國史 校勘學
沈兼士	兼士	浙江	文字學 文字學史
尹炎武	碩公	江蘇	國文 目錄學
朱希祖	遜先	浙江	史學概論 文學史
張星烜	亮丞	江蘇	中國史 地理
劉復	半農	江蘇	國語 國文法
洪達	芟舫	安徽	論理學 科學概論



法學通論  
經濟原論

數學

地理學

邏輯學  
英文小說

認識論  
哲學

西洋史

英文詩  
英文文學史

英文修辭學  
英文散文

英文  
西洋史

數學

地理  
英文

心理學  
英文

黃倫芳 復生 廣東

吳國璋 義田 湖北

譚亞達 稷如 江西

莫千里 千里 河北

G. B. O'Roole, M.A., Ph.D., S.T.D.  
奧圖爾 美國

I. Branstetter, O.S.B., M.A.  
伊德風 美國

O. Stehle, O. S. B., M.A., LL.D.  
賈利東 美國

F. X. O'Lougherty, O.S.B., M.A., LL. D.  
高福德 美國

B. Martin, O.S.B., M.A.  
鮑尼朋 美國

S. Healy, O. S. B., M. A.  
那錫禮 美國

O. M. Rauth, O. S. B., M. A.  
奧長壽 美國

G. Schramm, O.S.B., M.A., Ph.D.  
葛利 美國

A. Germaine, O.S.B., M.A., Ph.D.,  
艾丹

美國

西洋史

O. Baker, O. S. B., M. A.  
歐期瓦

美國

英文

職員表

奧圖爾 校長

陳垣 副校長

賈利東 會計主任

高福德 訓育主任

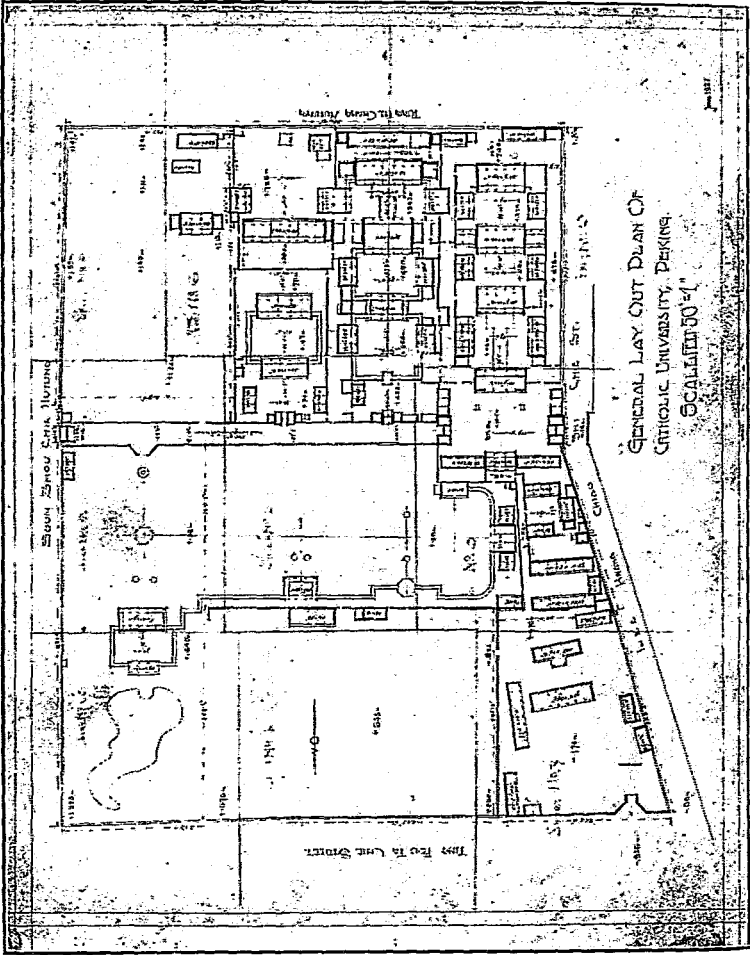
英千里 註冊主任

楊鳳崗 校長室秘書

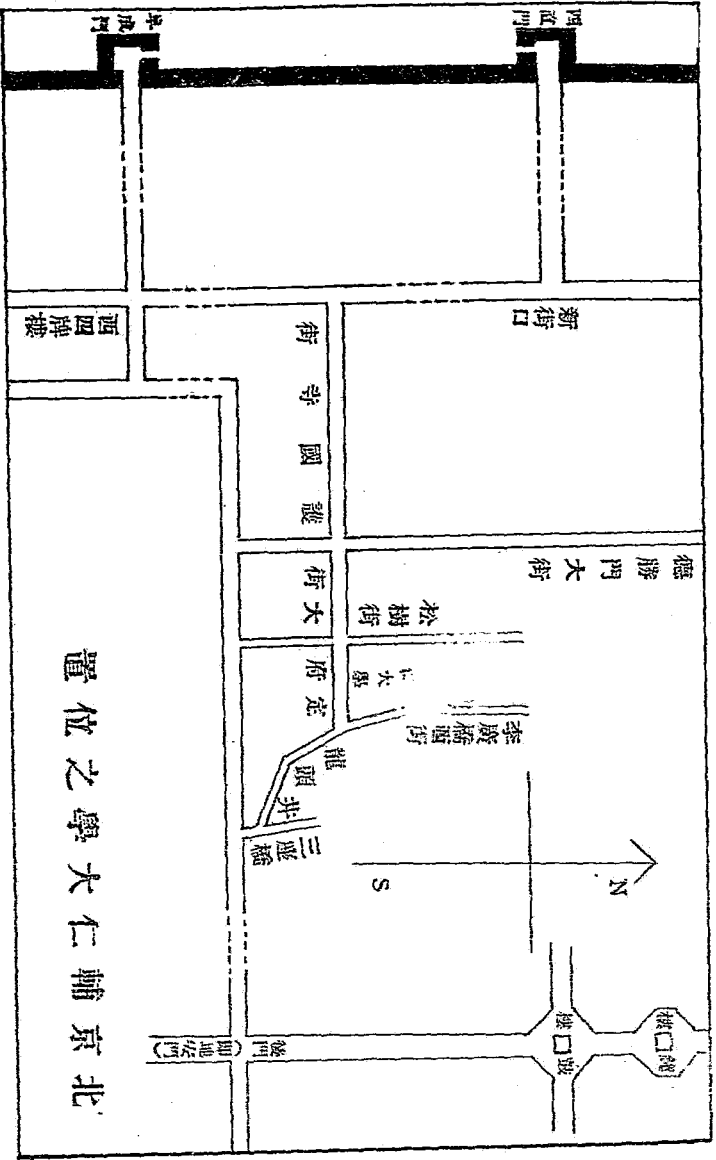
陸樹勛 圖書室管理員

徐致遠 註冊部助理員



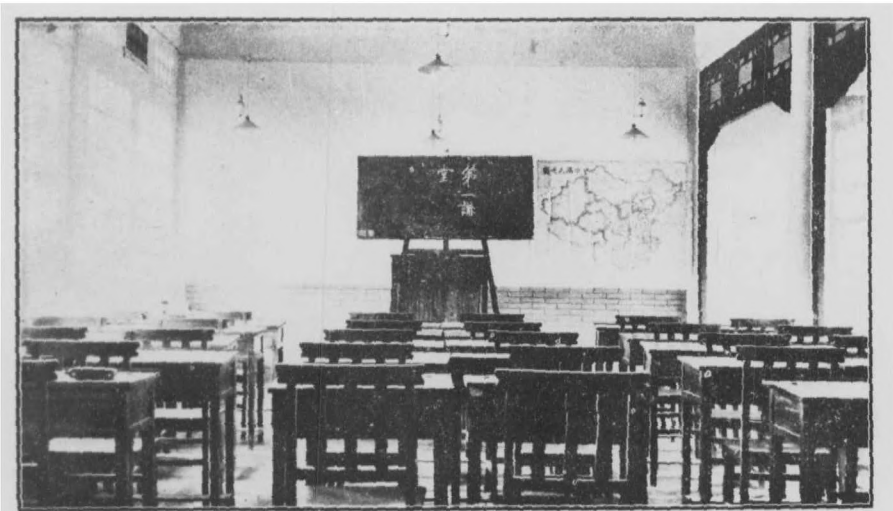


校 舍 平 面 圖





門 大 校 本

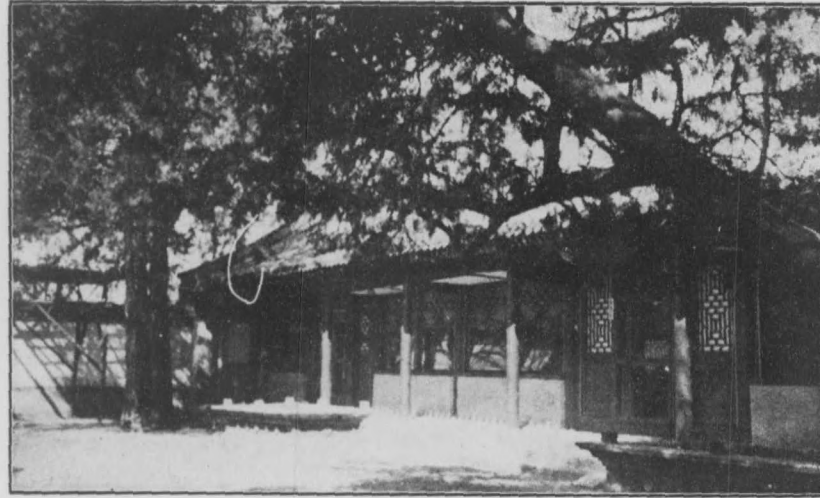


一 之 室 教



教 室 之 二





室 習 白



教 員 休 息 室



部 一 園 花

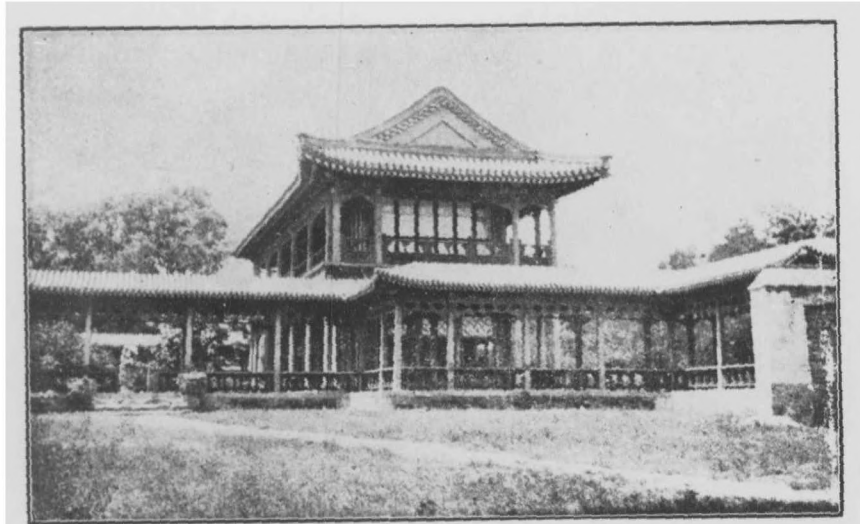


圖 書 室

## 學科

本校本科設國文系，史學系附考古學，哲學系，英文系，畢業本科者，得稱文學士。本科修業四年，預科二年或三年。

(甲) 預科 爲共同科用必修制：

國文 選文，作文，文法

國學通論

英文 文法，讀本，作文，繙釋

數學

中國史

西洋史

地理

理化大綱

經濟原論

法學通論

(乙) 本科

(一) 中國文學系

必修科

中國文學研究法

中國詩文名著選讀

中國文學史

現代文學

文字學槩論

中國文字學史

語音學

史學槩論

經學通論

諸子通論

歐美文學史

金石學

校勘學

元明詞曲及小說

音律學

邏輯學

認識論

英文

數學

選修科

中國曲律

中國史

西洋史

哲學史

宗教史

歷史哲學

第二外國語

(二) 史學系附考古學

必修科

史學槩論

史學研究法

歐美史學史

年代學

目錄學

中國上古史



秦漢史

魏晉南北朝史

隋唐史

宋遼金元史

中國近世史

歐美史

東洋史

中國文學史

經濟學史

哲學史

地理沿革

人文地理

地質學

金石學

統計學

測繪學

經學通論

諸子通論

文字學槩論

校勘學

邏輯學

認識論

英文

數學

選修科

政治學

政治史

近代外交史

社會史

人種學史

宗教史

中西交通史

塞外民族史

南洋羣島史

中國美術史

(三) 英文學系

必修科

英國文學

英國文學史

英散文選讀

英文小說

英文詩

沙氏戲劇

希臘羅馬文學史

近代歐洲文學史

西洋史

歐洲文學概論

文字學概論

語音學

言語學

修詞學

韻律學

中國詩文名著選讀

中國文學史

現代文學史

史學概論

中國近世史

目錄學

年代學

邏輯學

認識論

第二外國語

數學

選修科

宗教史

中國哲學史

歐美哲學史

歐洲名著選讀

第三外國語

(四) 哲學系

必修科

中國哲學及哲學史

西洋哲學及哲學史

倫理學

心理學

認識論

宇宙論

邏輯學

因明學

社會學

經濟學史

中國文學史

西洋史

史學概論

諸子通論

經學通論

文字學概論

目錄學

英文

數學

選修科

宗教學

宗教史

印度哲學及哲學史

唯識學

六朝文學

宋明理學

生物學

人類及人種學

美學

教育學

第二外國語



# 本學年各班科目表

## 預科三年制第一年級

科目	每週時間
國文	六
作文	二
中國史	四
英文 文法 讀本 作文	六
數學	三
理化大綱	二
地理 中國及亞洲	三
英文繙釋	二
共	廿八小時

## 預科二年制第一年級

科目	每週時間
國文	六
作文	二
中國史	二
西洋史	二
數學	四
法學通論	二
英文 文法 讀本 作文	四
英文繙釋	二
世界地理	三
共	廿七小時

預科二年制二年級

科	目	每週時間
國文		五
中國文法		二
國學通論		二
中國史		二
西洋史		二
英文	文法 讀本 作文	五
英文繙釋		二
數學		三
經濟原論		二
自然地理		二
共		廿七小時

本科國文系第一年級

科	目	每週時間
文字學概論		二
中國文學史		二
中國文字學史		二
史學概論		二
應用文		一
校勘學		二
目錄學		一
語音學		二
英文修辭學		二
英文詩及散文		二
英文文學史		二
邏輯學		三
西洋史		二
數學		二
共		廿七小時

本科史學系第一年級

科	目	每週時間
史學概論		二
中國上古史		三
中國文學史		二
校勘學		二
目錄學		一
地理學概論		二
文字學概論		二
英文修辭學		二
英文詩及散文		二
英文文學史		二
邏輯學		三
西洋史		二
數學		二
共	廿七小時	

本科英文系第一年級

科	目	每週時間
英文修辭學		二
英文詩及散文		二
英文文學史		二
拉丁文		四
應用文		一
語音學		二
目錄學		一
文字學概論		二
中國文學史		二
史學概論		二
邏輯學		三
西洋史		二
數學		二
共	廿七小時	

本科哲學系第一年級

科	目	每週時間
哲學史		二
邏輯學		三
認識論		二
經學通論		一
諸子通論		一
文字學概論		二
中國文學史		二
史學概論		二
英文修辭學		二
英文詩及散文		二
英文文學史		二
西洋史		二
目錄學		一
數學		二
共		廿七小時

本科國文系第二年級

科	目	每週時間
中國文學史		二
中國文字學史		二
諸子通論		一
中國文學研究法		二
文字學概論		二
經學通論		一
中國近世史		二
中國詩文名著選讀		一
現代文學		二
認識論		二
哲學史		二
西洋史		二
英文學		二
沙氏戲劇		二
英文修辭學		二
共		廿七小時

本科史學系第二年級

科	目	每週時間
中國文學史		二
史學研究法		二
諸子通論		一
中國近世史		二
文字學概論		二
經學通論		一
宋遼金元史		三
經濟史		二
認識論		二
哲學史		二
西洋史		二
英文學		二
沙氏戲劇		二
英文修辭學		二
共		廿七小時

本科英文系第二年級

科	目	每週時間
中國文學史		二
文字學概論		二
中國詩文名著選讀		一
中國近世史		二
現代文學		二
認識論		二
哲學史		二
西洋史		二
英文學		二
沙氏戲劇		二
英文修辭學		二
英文小說		二
拉丁文		四
共		廿七小時

## 學分

- (一) 本校以每週上課一小時，或自修二小時，滿一學期爲一學分。
- (二) 預科 每學年學分最低限度須滿五十。
- (三) 本科 各系學生所修之科，共分普通必修科，主科，第一副科，第二副科，及選科。本科四學年最低限度須積滿一百六十學分，方能畢業。
- (甲) 普通必修科 本科各系學生有若干共同必修科最低限度須積滿八十學分。此項課程須於第一，二學年內學習。
- (乙) 主科 學生自選定一系爲主科，應具至少二十四學分，此項課程在四年中之學習時期由本校指定。
- (丙) 第一副科 學生除主科外，尙須研究與主科相近之功課若干，謂之第一副科，應具少至二十二學分，此項課程及學習時間由本校指定。
- (丁) 第二副科 學生於本系外，尙須研究他系之功課若干，謂之第二副科。應具至少十二學分，此項課程，由學生自擇，其學習時間，由本校指定。

(戊)選科 除以上課程外，尙餘之學分，可任各生自由選習，但一，二學年內無選科。

# 學則

## 第一章 入學資格

第一條 投考三年制一年級者，須有左列資格之一：

a 四二制中學之初級三年修業期滿者；

b 三三制初級中學畢業者；

投考時須繳驗修業或畢業證書。

第二條 投考預科一年級者，須有左列資格之一：

a 四二制中學之初級畢業者；

b 三三制中學之高級一年修業期滿者。

投考時須繳驗畢業或修業證書。

第三條 投考預科二年級者，須有左列資格之一：

a 四二制中學之高級一年修業期滿者；

b 三三制中學之高級二年修業期滿者；



c 大學預科一年修業期滿者。

投考時須繳驗修業證書。

#### 第四條

投考本科一年級者，須有左列資格之一；

a 高等專門學校畢業者；

b 大學預科畢業者；

c 高級中學畢業者（三三制，四二制中學之高級）。

投考時須繳驗畢業證書。

#### 第五條

投考本科二年級者，須有左列資格之一；

a 大學本科一年修業期滿者，

#### 第二章 報名及入學手續

#### 第六條

報名者，先到註冊部報名處；

a 填寫履歷表格，

b 繳驗證書，（赴考試委員會聽候審查）

c 繳最近四寸半身像片二張，考試費二元，檢查體格費一元，  
d 領取允考證及檢查體格單，

第七條 所有聲請先行報名隨後補繳證書等事，概不通融

第八條 本年畢業尙未領到證書者，必須有畢業學校之正式畢業證明書，一切私人函件證明資格，請准報名。均無效。

第九條 報名所填姓名及年齡，如經考取入學後，即不得更改

第十條 既繳之考試費，檢查體格費及像片概不發還。

第十一條 凡已報名者須持體格單，按指定之醫生受體格檢查，其單由醫生收存，過期概不補驗。

第十二條 考試之結果。試畢十日後，在報名處宣布。

第十三條 錄取各生，統限於開學前一星期內到註冊部報到，填寫入學願書及保證書，辦理註冊，繳費，領取入學證等手續，逾限不到，即取消入學資格。

第三章 入學考試

第十四條 投考預科者，考試科目如下：

a 國文，

b 英文，

c 中國史地，

d 數學，

第十五條 投考本科各系者，考試科目如下：

a 國文，

b 國學通論，

c 英文，

d 中國史及世界史

e 數學（算術，代數，幾何），

第四章 試驗升級與畢業

第十六條 學生所習各學科之成績以試驗方法考查之

第十七條 試驗共分兩種（一）每月試驗一次於每月終舉行之（二）學期試驗於學期終舉行之

第十八條 試驗成績分左列四等

甲 八十分以上

乙 七十分以上

丙 六十分以上

丁 六十分以下

第十九條 各生總平均分數，在六十以上者爲及格，六十以下者爲不及格，不及五十分者，卽認爲學力劣等，令其退學。

第二十條 每學科於總平均分數內佔百分之幾，由該科與他科之學分比較以斷定之。

第二十一條 凡于平均分數及格者，其所學之學科內，有一門或數門不及格者，

在必修科內應令復習，在選科內得復習原科或改習他科方能升級或畢業。

第二十二條 各生得有四年規定之學分及考試及格，更須呈交畢業論文，查驗合格方准畢業。

### 第五章 請假

第二十三條 學生於放假日外不能上課者，須到訓育主任處請假，並填寫假條送註冊部備查。

第二十四條 請假缺席在一學期內每二十小時應減該學期總平均成績一分，不滿二十小時者免扣。

第二十五條 凡未請假而缺席者，以曠課論，每曠課一小時者，以缺席兩小時計算。

第二十六條 學生因病請假須有家長或保證人證明書，或醫士診斷書，但其缺席日數不得逾本學期授課時間三分之一。

## 第六章 懲戒

第二十七條 學生有違背校規之行爲時，得酌量輕重施以左列之懲戒：

- (一) 警告
- (二) 扣分
- (三) 懲罰
- (四) 退學

## 第七章 休學

第二十八條 學生因病或確有不得已不能修業而自願休學者，須呈經校長之許可。

第二十九條 學生因事請假已達本學期授課時間三分之一時，校長得令其休學。

第三十條 休學至多以二年爲限，復學時須連同保證人於學年開始前到校聲明，得編入相當年級。

第三十一條 受休學許可之學生在休學年內因休學原因消滅時，其缺席時間未逾本學期授課時間三分之一者，得呈請校長之許可，仍歸原班肄業。

但缺席時數以請假論。

## 第八章 退學

第三十二條 學生有學力劣等，身體羸弱，或品行不良及其他事故，本校得酌令退學。

## 第九章 費用

第三十三條 入學各生每學期應交納之費用如左：

### (一) 預科

學費十五元

宿費及燈爐費八元

講義費二元

雜費二元

運動費一元

### (二) 本科

學費二十元

宿費及燈爐費八元

講義費三元

雜費二元

運動費一元

膳費(本校廚房係食堂性質每月約七八元如欲在校外用飯者聽)

第三十四條 各費均須於開課前數日繳齊，否則不得上課。(膳費由學生直接向

廚房辦理)

第三十五條 本校宿舍床位號數，以繳費先後爲序，滿後，即不再收住校生。

第三十六條 各費既繳之後，無論因何事項，概不退還。

#### 第十章 學歷

第三十七條 本校每一學年分兩學期。以九月至一月爲上學期，以二月至六月爲

下學期

第三十八條 本校休業日爲：暑假，寒假；春節，夏節，秋節，冬節，植樹節；

星期日；民國紀念日；本校紀念日。



52

530524

(2)