

新定三禮圖

一

古逸叢書三編之四十

新定二禮圖

中華書局影印



中華書局影印

一九九二年據北京圖書館藏南宋刻本影印

古逸叢書三編之四十一



新定三禮圖序

通議大夫國子司業兼太常博士柱國賜紫金魚袋臣耳聃崇義集注  
昔者秦始皇之重法術而天下貴刑名魏文帝之惡方嚴而人間尚  
通變上之化下下必從焉是以雙劍崇節飛白成俗挾琴飾容赴曲  
增抃自然之道也 周世宗暨

今皇帝恢堯舜之典則總夏商之禮文思隆大猷崇正舊物儀形作  
範旁詔四方常恨近代以來不能慕遠無所釐革溺於因循傳積世  
之漸訛為千載之絕軌去聖遼遠名實謬乖朱紫混淆鄭雅交雜痛  
心疾首求以正之而名儒嚮風適其所願國子司業兼太常博士聃  
崇義垂髫之歲篤志於禮禮經之內游刃其間每謂春秋不經仲尼  
耻是閔睢既亂師執憫之今吉凶之容禮樂之器制度舛錯失之甚  
焉施之於家猶曰不可朝廷之大寧容濫瀆御欲正失於得返邪於正  
潛訪同志定其禮圖而所學有淺深所見有差異作舍道側三年不成  
眾口云云何所不至會

國朝創制彝器迨於車服乃究其軌量親自規模舉之措之或必或革  
從理以變惟適其本時之學者曉然服義於是博采三禮舊圖凡得六



本大同小異其猶面焉至當歸一之言豈容如是吾誰適從之歎蓋起於斯何以光隆於一時垂裕於千古遂鑽研尋繹推較詳求原始以要終體本以正末躬命績素不老毫釐率文而行恐迷其形軌以圖為正則應若宮商凡舊圖之是者則率由舊章順考古典否者則當理彈射以實裁量通者則惠朔用其互聞呂望存其兩說非其學無以臻其極非其明無以宣其象遵其文譯其器文象推合略無老較作程立制昭示無窮匪哲匪勤理無攸濟既勤且哲何滯不通有以見臨事盡心當官御物官不同事人不同能得其能則成失其能則敗禮圖至此能事盡焉國之禮事之體既盡美矣物之紀文之理又盡善矣其新圖凡二十卷附於古今通禮之中是書纂述之初詔儼總領其事故作序焉

新定三禮冕服圖卷第一

大裘冕

衮冕

與后禕衣畫組紉約明已下皆有

鷩冕

毳冕

絺冕

絺

玄冕

韋弁服

皮弁服

冠弁服

三公毳冕

上公衮冕

侯伯鷩冕

子男毳冕

卿大夫玄冕

爵弁

皮弁

諸侯朝服



周天子吉服有九冕服六弁服三凡九也故司服云王祀昊天上帝則服大裘而冕祀五帝亦如之享先王則衮冕享先公饗射則鷩冕祀四望山川則毳冕祭社稷五祀則絺冕祭羣小祀則玄冕兵事韋弁服眡朝皮弁服凡甸冠弁服又孔疏引弁師掌王之五冕皆玄冕朱裏止言玄朱而已不言所用之物論語玄麻冕禮也蓋以布衣版上玄下纁取天地之色其長短廣狹則經傳無文漢禮器制度云冕制皆長尺六寸廣八寸天子已下皆同董巴輿服志云廣七寸長尺二寸皇氏沈氏以爲諸侯之冕應劭漢官儀云廣七寸長八寸皇氏沈氏以爲卿大夫之冕若依此言豈董巴專記諸侯應劭專記卿大夫此蓋隨代變易大小不同今依漢禮制度爲定謂之冕冕者俛也後高前下有俯俛之形故名焉蓋以在位者失於驕矜欲令位彌高而志彌下故制此冕令貴者下賤者也其服舊說云天子九章據大章而言其章別分小章章依命數則皆十二爲節上公亦九章無外龍有降龍其小章章別皆九而已鷩冕毳冕已下皆然必知有小章者若無小章絺冕三章則孤有六命卿大夫玄冕一章卿大夫中則有三命二命一命天子之卿六命大夫四命明大章中有小章乃可得依命數又司馬彪漢書輿服志云明帝永平二年初詔有司采

周官禮記尚書之文制冕皆前圓後方朱裏玄上前垂四寸後三寸  
 王用白玉珠十二旒三公諸侯青玉七旒卿大夫黑玉五旒皆有前無  
 後此亦漢法耳今案三禮經注孔賈疏義并諸家禮圖逐冕下別各  
 明其制度則古今沿革事可知矣

大裘



大裘者黑羔裘也其冕無旒亦玄表纁裏按鄭志大裘之上又有玄  
 衣與裘同色但無文彩耳裘下有裳纁色朱鞞素帶朱裏朱緣終  
 辟佩白玉而玄組綬赤舄黑絢纁純絢者謂拘屨舄之頭以為行戒  
 纁縫中紉也純緣也三者皆黑色大裘已下冕皆前圓後方天子以  
 球玉為笏王祀昊天上帝五帝崑崙神州皆服大裘



衮冕



衮冕九章舜典曰予欲觀古人之象日月星辰山龍華蟲作績宗彝藻火粉米黼黻絺繡此古天子冕服十二章王者相變至周而以日月星辰畫於旌旗所謂三辰旂旗昭其明也而冕服九章初曰龍二曰山三曰華蟲四曰火五曰宗彝皆畫績於衣次六曰藻七曰粉米八曰黼九曰黻皆刺繡於裳此九章登龍於山登火於宗彝尊其神明也以龍能變化取其神山取其人所仰也火取其明也宗彝古宗廟彝尊名以虎雉畫於宗彝因號虎雉為宗彝故并畫虎雉為一章虎取其嚴猛雉取其智遇雨以尾塞鼻是其智也冕制廣八寸長尺六寸以三十外布塗之上以玄覆冕為延下以朱衣之又以紐綴於冕兩傍垂之與武傍孔相當以笄貫之使得



牢固又以紘一端先屬於左邊笄上以頭遠於頤下向上於右邊笄上遠之袞  
 冕士旒以五采絲為之繩貫五采玉每旒各士玉垂於冕前後共二十四旒計  
 用玉三百八十五采繩土就成就也每就間蓋一寸五冕服皆玄衣纁裳朱韍素  
 帶朱裏又以朱綠終裨太子參事尹拙議云袞冕已下君臣合畫充耳天子鞋纁諸巨青纁二  
采纁十有二就皆五采玉十有二玉笄朱紘諸侯之纁旒九就璠玉三米其餘如王之事纁旒皆就玉與  
五笄注儀當為公字之誤也其餘謂延紐皆玄覆朱裏與玉同也玉填塞耳者疏云王不言玉填於此言  
之者王與諸侯互見為義是以王言玄冕朱裏延紐及朱紘明諸侯亦有之諸公言玉填明王亦有  
之是其互有也詳此經注疏之文則是本有充耳今請令君臣袞冕已下並畫充耳以合正文

敝鳥冕



敝鳥冕七章享先公饗射之服鄭注弁師云敝鳥衣之冕纁九旒亦以五采纁繩  
 貫五采玉每旒各十二玉垂於冕前後共二十八計用玉二百一十六敝鳥雉名  
 即華蟲也華蟲五色蟲也故曰華蟲二曰火三曰宗彗皆畫於衣四曰藻  
 五曰粉米六曰黼七曰黻皆刺於裳韍帶綬鳥皆與袞冕同

# 毛毳冕



毳冕五章祀四望山川之服按鄭義毳冕七旒亦合五采絲繩貫五采玉  
每旒各十二玉前後共十四旒計用五百六十八毛毳畫虎雖謂宗彝也故此五章  
初曰宗彝二曰藻三曰粉米皆畫於衣四曰黼五曰黻皆繡於裳藻水草也取  
其文如華蟲之義粉米取其潔又取其養人也粉米不可畫之物故皆刺  
繡於衣與裳也黼諸文亦作斧案繪人職據采色而言白與黑謂之黼  
若據繡於物上即為金斧之文近刃白近釜黑則曰斧取金斧斷割之義  
也青與黑為黻形則兩已相背取臣民背惡向善亦取君臣離合之義



絺冕



絺冕三章祭社稷五祀之服孔安國以絺為細葛上刺繡後鄭讀絺為  
 紕或作蕭本有此二文取紕為正既讀絺為紕紕刺也絺之三章粉米在衣是  
 不可畫之物乃刺於衣上故得絺名則黼黻二章準繡於裳也其冕五旒  
 亦五采藻繩十有二就每旒各貫五米玉十二用五百二十

玄冕





玄冕一章祭羣小祀之服賈疏云上四衣皆玄而有畫此衣不畫而  
 無文其衣本是一玄故獨得玄名一章唯裳刺黻而已其冕三旒五  
 采藻十二就每旒亦貫五采玉十二計用玉七十二羣小祀謂林澤  
 墳衍四方百物之屬

# 韋弁



韋弁服者王及諸侯卿大夫之兵服後鄭云韋弁以韎韋為弁又  
 以為衣裳春秋傳曰晉卻至衣韎韋之跗注是也今時伍伯緹衣古  
 兵服之遺色矣其跗注賈服等以跗為足跗注為注袴而屬於跗後  
 鄭讀跗為幅注為屬以韎韋如布帛之幅而連屬以為衣而表裳賈  
 疏云五行也伯長也謂鄭見漢時宿衛者之行長服此重赤之衣是

古兵服赤色之遺象也天子亦以五采玉十二飾弁之縫諸侯已下各依命數玉飾之皮弁玉飾亦然

# 皮弁



士冠禮皮弁服素積緇帶素鞞注云以白鹿皮為冠象上古也此明上古未有布帛衣其羽皮也又云積猶辟也以素為裳辟蹙其要中也亦用十五升布為衣以象弁色蓋天子素帶素鞞朱裏朱綠終辟佩白玉白為青絢纒純又弁師云王之皮弁會五采玉琪象邸五笄注云會縫中也琪讀為綦綦結也邸謂下抵梁正張鎰圖云弁縫士賈疏引詩會弁如星謂於弁十二縫中結五采玉落落而處狀似星也又於弁內頂上以象骨為抵至三重質不變故王服之以曰視朝燕諸公甥舅視學祭菜皆服焉賈疏云皮弁韋弁同但色異耳



# 冠弁



田獵則冠弁服後鄭云冠弁委貌也委安也服之所以安正容體也  
若以色言之則曰玄冠故士冠禮云主人玄冠朝服緇帶素鞶其注  
云玄冠委貌也朝服則十五外緇布衣素裳白鳥養老燕羣臣亦  
服之其諸侯不限畿內畿外視朝行道皆服之天子諸侯之卿大夫  
祭其廟亦皆同服之但白屨為別然則周之委貌辨之章甫夏之母  
追並用緇布為之故有玄冠之名三代諸侯各為朝服以行道



# 玄端



端取其正也士之玄端衣身長二尺二寸袂亦長二尺二寸今以兩  
邊袂各屬一幅於身則廣袤同也其祛尺二寸大夫已上侈之蓋半  
而益一然則其袂三尺三寸祛尺八寸司服云齊有玄端張鎰圖云  
天子齊玄衣玄冠玄裳黑鞞素帶朱綠終辟佩白玉黑舄赤絢纁  
純諸侯唯佩山玄玉為別燕居朱裳朱鞞赤舄黑絢纁純卿大夫素  
裳上士玄裳中士黃裳下士雜裳前玄後黃大夫已上朝夕服之唯  
士夕服之夕者若今晡上視事耳

三公  
毛毳冕



三公八命而下服毳冕者案射人職掌三公孤卿之位三公北面孤  
東面卿大夫西面以三公臣中最尊故屈使北面答君也其執執  
璧與子男同制故服毳冕與子男同也雖從毳冕五章其旒與小  
章皆依命數此所謂屈而伸者也玉纁亦皆三采每纁八成則八旒  
每旒八玉計用瑁玉百二十八諸家禮圖皆不載三公之冕臣崇義按  
弁師注於命爵之中獨著孤纁四就用玉三十二仰推王之三孤六命  
上極三公纁玉形制綵繪章數觸類可知故特圖於上公衮冕之  
右亦內外之次也



上公  
衮冕



司服去公之服自衮冕而下注云自公衮冕至卿大夫之玄冕皆朝聘  
天子及助祭之服諸侯非二王後其餘皆玄冕而祭又弁師去諸公之  
纁旒九就璿玉三采其餘如王之事纁旒皆就璿玉并注云三采朱白  
蒼其餘延紐皆玄覆朱裏与王同纁旒就皆三采每纁九成則九旒每  
旒九玉計用玉百六十二其五冕之版亦廣八寸長尺六寸前圓後方入覲  
禮注云公衮有降龍无升龍又明堂位注韍畫山火而无龍祭義我云諸  
侯冕而青紘玉纁云笏諸侯以象又曰茶前屈後直張鑑圖云其服玄  
衣纁裳朱韍素帶朱綠終辟佩山玄玉朱組綬赤烏里綺纁純其方伯  
及王之子弟出封侯伯皆得服之朝王助祭焉

侯伯  
鷩冕



司服云侯伯之服自鷩冕而下弁師注云侯伯纁七就纁玉皆三采每纁七成則七旒每旒亦貫七璿玉計用玉九十八韍帶綬鳥皆與上公同王祀昊天上帝助祭及朝王皆服之王者之後方伯王之子弟封為侯伯者皆服之以助王祭先公及饗射

子男  
毳冕





司服云子男之服自毳冕而下又弁師注云子男纁五就纁玉昆三采每纁五成則五旒每旒亦貫五璫玉計用五十鞞帶綬烏皆與侯伯同若朝王及助王祀昊天上帝祭先王先公饗射祭四望山川及自祭四望山川皆服之王者之後方伯王之子弟封為侯伯者皆服之以助王祭四望山川

絺冕



典命云公之孤四命以皮帛視小國之君又司服云孤之服自絺冕而下鄭注弁師云孤纁四就纁玉皆朱綠用玉三十二其服三章玄衣纁裳朱鞞素帶玄華裨垂佩水蒼玉緇組綬赤烏黑紉纁純服以助祭社稷又張鎡圖云天子孤及卿皆六命則同絺冕之服三章小章則畫六上公及王之三公二王之後二伯九州之牧侯伯王之同姓封為侯伯者服之以助王祭社又玉藻云笏大夫魚鬚文竹孤亦同焉

卿大夫  
玄冕

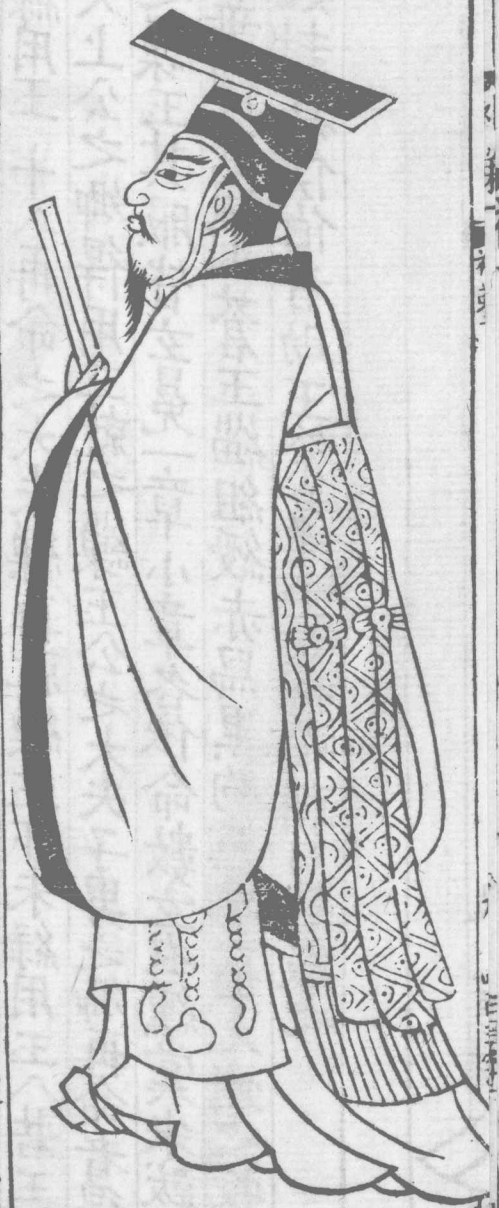


司服云卿大夫之服自玄冕而下注云朝聘天子及助祭之服諸侯  
非二王之後其餘皆玄冕而祭又弁師注云三命之卿纁三就纁玉  
赤朱綠用玉十八再命之大夫纁再就纁玉亦朱綠用玉八若王朝  
之大夫上公之卿得用三就之纁玉公之大夫子男之卿再命者得同  
再就之纁玉其服皆玄冕一章小章各依命數玄衣纁裳朱黻素  
帶玄華禕垂佩水蒼玉緇組綬赤舄黑約纁純二伯九州之牧王  
之同姓封為侯伯者助王祭羣小祀視朝朝日皆服之

卿大夫  
玄冕

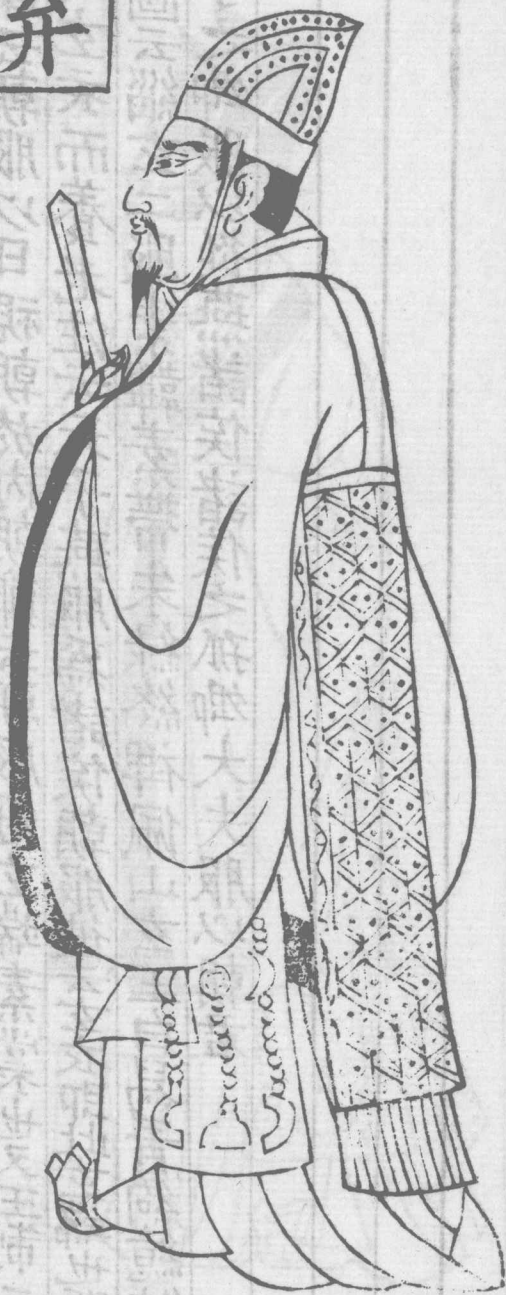


爵弁



爵弁制如冕但無旒為異士冠禮注云爵弁者冕之次謂尊卑次冕也張鎰退於韋弁之下亦非宜也其弁板亦廣八寸長尺六寸前圓後方弁上覆大冕俱用三十升布其色赤而微黑如爵頭然裏亦纁色一命大夫之冕亦無旒其制與爵弁不殊得名冕者一命大夫之冕雖無旒亦前低一寸二分故得冕稱其爵弁則前後平故不得冕名又士冠禮云爵弁服纁裳純衣緇韎帶韜注云此與君祭之服如自祭廟則服玄冠玄端純衣絲衣也衣皆用布唯冕與爵弁服用絲耳韎韜韞韍也士緇韞韍幽衡合韋為之士染以茅蒐因以名焉又士佩璫玟玉而緼組綬纁屨黑約纁純

# 皮弁



司服云士之服自皮弁而下又弁師注云韋弁皮弁之會無結飾  
吉冠禮云皮弁服素積緇帶素鞞與君視朝之服同王若深云佩璫  
玟玉而緼組綬又云士笏竹本象可也若上公韋弁皮弁璫飾九玉  
侯伯七玉子男五玉皆三采孤四命璫飾四三命之卿璫飾三再命  
之大夫璫飾二皆二采諸侯皮弁白布衣素裳白鞞素帶朱綠終  
裨佩山玄玉白鳥青紉纁純卿大夫則白屨諸侯朝王及自相朝視  
朝則服之王朝之臣亦服朝王其韋弁服既為軍容君臣同服制度  
已見於上更不別圖



諸侯朝服



玉藻云朝服以日視朝於內朝鄭云朝服冠玄端素裳也又王制云  
周人玄衣而養老注云天子燕服為諸侯朝服彼云玄衣即此玄端也張  
鑑圖云緇玄二服素鞞素帶朱綠終禪佩山玄玉白鳥青約纒純  
天子之卿服以從燕諸侯諸侯之孤卿大夫服以朝君

士玄端



士冠禮云玄端玄裳黃裳雜裳緇帶爵鞞注云此暮夕於朝之服  
賈疏云謂嚮暮之時夕君之服也玄端即朝服十五升布衣也不言  
朝服而言玄端者欲見色而取其正也上云主人玄冠朝服此唯云  
玄端不言玄冠者但冠者三加冠始加緇布次皮弁次爵弁不加玄  
冠故不言也又說諸侯之士有三等之裳上士玄裳中士黃裳下士  
雜裳則玄後黃但玄是天色黃是地色天尊地卑故上士玄裳中士  
黃裳下士雜裳還用玄黃者以前陽後陰故知前玄後黃也





新定三禮后服圖卷第二

通議大夫國子司業兼太常博士柱國賜紫金魚袋臣聶崇義集注

禕衣音羣

褕狄音攝

闕狄音翟

鞠衣

展衣展又作禮

祿衣

褕狄音攝

宵衣音緇

墨車

厭翟車音飾

笄

橋

內司服掌王后之六服禕衣褕狄闕狄鞠衣展衣祿衣此上六服皆以素紗為裏使之張顯但婦人之服不殊裳上下連則此素紗亦上下連也王之吉服有九韋弁皮弁玄端三等裳服與后鞠衣已下三服同但王祭服有六后祭服唯有三翟耳何者天地山川社稷之等后夫人皆不與故三服而已必知外神后夫人不與者按內宰云祭祀裸獻則贊天地無裸唯宗廟有內宗外宗佐后皆云宗廟不云外神故知后於外神不與以其婦人無外事故也若然哀公問孔子云以為天地社稷主者彼見夫婦一體而言也又按後鄭云六服備於此者以諸經傳言婦人之服多矣文皆不備其六服唯此文為備鄭言此者亦欲推次六服之色故也是以下云闕翟赤褕翟青禕衣玄者以王后六服其色無文故須推次其色言推次以鞠衣象鞠塵其色黃祿衣與男子祿衣同



其色黑二者為本以五行之色從下向上以次推之水色既黑祿衣象之

黑矣水生於金祿衣上有禮衣則禮衣象之金色白金生於土土色黃鞠

衣象之黃矣土生於火火色赤鞠衣上有關翟則關翟象之赤矣火

生於木木色青關翟上有榆翟象之青矣五行之色已盡六色唯有天

色玄禮衣最在上象天色玄是自下推次其色然也三翟唯禮言衣者

禮衣是六服之首故以衣目之也案漢志皇后謁廟服紺上早下蠶

上青下縹皆深衣制徐廣曰即單衣也隱領袖緣以條假結步搖簪珥上太皇太后

首飾云翦鬢齒結簪珥耳當垂珠也簪以瑇瑁為梳長一尺端為華勝上為鳳皇爵

以翡翠為毛羽下有白珠垂黃金鑷左右一橫簪之以安國結諸簪珥皆同制其梳

有等級焉下云夫人魚須梳詩風以象骨步搖以黃金為山題貫白珠為桂枝

相繆一爵九華能虎赤罷天祿辟邪南山曲吳特六獸詩所謂副笄六珈者

也爵獸皆以翡翠為毛羽金顯白珠瑠繞以翡翠為華云續漢志云乘輿黃赤綬

四采黃赤縹紺淳黃圭長二丈九尺九寸五分五百首太皇太后皇太后其綬

皆與乘輿同蔡邕獨斷曰皇后赤綬後漢鄧皇后賜馮貴人赤綬又加賜

步搖環佩各一具凡先合單紡為一絲四絲為一扶五扶為一首五首成案周禮追師掌

后首服為副編次名制有三等雖代有沿革稽諸典禮參於舊圖以意求之

則古今之法長孺而見矣其委負形制古履為各於六服之下圖而解之

禕衣



禕衣翬雉衣也其色玄後鄭以為素質玉采刻為翬雉之形五色畫之綴衣上以為文章后從王祭先王則服上公三王後魯夫人助君祭宗廟皆服之首飾亦副周禮追師掌王后之首服為副詩云副者后夫人之首飾編髮為之笄衡笄也珈笄飾之冕最盛者所以別尊卑也後鄭云副之言覆也所以覆首為之飾珈之言加也今步搖上飾也古之制所有未聞孔疏云王后之衡笄皆以玉為之唯祭服有衡垂於副之兩傍當耳其下以五色紵懸玉瑱若編次則無衡其笄言珈者以玉飾笄后夫人首服尤尊者此別及衡笄以珈唯后夫人有之卿大夫已下則無故云別尊卑也又云珈之言加者以珈字從玉由副既笄而加此飾故謂之珈



漢之步搖如周副之象故可以相類也古今之制不必盡同故古制得有未聞者以言六珈必飾之有六但所施不可言據此言六則侯伯夫人爲六王后雖多少無文以侯伯夫人推之宜十二今但圖六則餘法可知又履人注云玄舄爲上禕衣之舄也凡舄與裳同色此與衣同色者以婦人尚專一德無所兼故連衣裳不異其色故云玄舄爲上禕衣之舄也既玄舄配禕衣則青舄配搖翟赤舄配闕翟又云鞠衣以下皆履者六服之三翟既以三舄配之則下文命夫命婦唯言履不言舄故知鞠衣已下皆履也又云舄履有紉有纒有純飾也者言纒是牙底相接之縫綴黃條於其中紉謂履頭以黃條爲鼻紉拘也取拘持爲行戒使人低目不妄視也純謂以黃條爲口緣凡舄之飾如績次玄舄黃紉纒純者玄黃天地色相對爲績次之飾也赤紉纒純者王黑舄之飾也赤黑南北相對亦績次之飾也黑紉纒純者王赤舄之飾也青紉纒純者王白舄之飾也青白東西對方亦績次之飾也后之赤舄亦黑飾后之青舄亦白飾也若然爵弁纁履黑紉纒純黑與纁南北相對用績次爲履飾者尊祭服也凡履之飾如繡次此約皮弁白履黑紉纒純爲飾白與黑西北次方爲繡次之飾又后黃履白紉纒白履紉纒純黑履青紉纒純此三者鞠衣已下之履也然則履舄王有三等后有六等也上公已下夫人得服禕衣者亦玄舄也

禮記

# 榆翟



後鄭讀榆狄為搖翟。雉名青質。五采故刻繒為榆翟之形。而五采畫之。綴於衣上。以為文章。然則榆翟之衣。其色青。后從王祭先公。則服之。首飾珮綬。與禕衣同。青烏白紉。纁純侯伯夫人。助君祭宗廟。亦服之。首飾亦副。

# 闕翟



禮記



按禕褕二翟皆刻繒為雉形又以五色畫之綴於衣此亦刻繒為雉形不以五色畫之故云闕翟其衣色赤俱刻赤色之繒為雉形間以文綴於衣上後鄭云今世有圭衣蓋三翟之遺俗者鄭君見漢時有圭衣刻為圭形綴於衣上是由周禮有三翟別刻繒為雉形綴於衣上漢俗尚有故云三翟之遺俗也首飾珮綬一如二翟亦烏黑絢纒純其子男夫人從君祭宗廟亦皆服之

鞠衣



鞠衣者后告桑之服也按後鄭云鞠衣黃桑之服色如鞠塵象桑葉始生月令三月薦鞠衣于先帝告桑事又彼注云先帝太昊之屬蜀知非天帝者以其言先不言上故知非天春時唯祭太昊之屬蜀薦鞠衣於神坐為蠶求福也以蠶功既大摠祭五方帝於明堂故云之屬蜀以該之又孔賈疏云以季春將蠶后服之告先帝養蠶之服鞠者草名華色黃故季秋之月云菊有黃華是鞠衣黃也又云鞠塵不為麴者古子通用也又云象桑葉始生者以其桑葉始生則養蠶故服色象之其首服用編後鄭云謂編列髮為之其遺象若今假紒矣其珮綬如三翟黃履白紉纁純履之與舄形制大同惟禪底為異耳故履人注云複下曰舄禪下曰履複重也下謂底也然則禪底者名履重底者名舄孤之妻從夫助君祭宗廟亦皆服之但紉用三采瑱用美石為異三采素青黃也知然者齊風著直居詩云俟我於著乎而充耳以素乎而後鄭云我嫁者自謂也待我於著謂從君子出至于著我視君子則以素為充耳謂懸瑱之紉為素色下又云充耳以青充耳以黃據人臣三色妻亦然也又云尚之以瓊華尚飾也瓊美石華石色故知人臣用美石也彼毛以素為象瑱鄭不從者必君素是象瑱下文



何得更云瓊英之事乎故鄭以素青黃皆為紈色也或曰鞠衣已下  
后紈亦三采

# 展衣



展衣色白后以禮見王及賓客之服珮綬如上上首服亦編白屨黑  
絢纁純後鄭云展當為禮者按喪大記云世婦禮衣禮之言亶也亶  
誠也按詩鄘風君子偕老及此文皆作展並是正經鄭必讀為禮者  
以禮從衣而有衣義爾雅亶展雖同訓為誠展者言之誠亶者行之  
誠貴行賤言禮字以亶為聲有行誠之義故從禮也此亦卿大夫  
之妻從夫助君祭宗廟得服之按祭義曰君牽牲夫人奠盞君獻  
尸夫人薦豆卿大夫相君命婦相夫人是也

# 祿衣



祿衣色黑后接御見王之時則服祿衣及次按追師注云次者次第髮長短爲之所謂髮髻也賈疏云所謂少牢主婦髮髻即此次也髻髻同音地彼注云古者或剔賤者刑者之髮而爲之按魯哀公十七年說衛莊公自城上見已氏之妻髮美使髡之以爲呂姜髻杜云呂姜莊公夫人髻髮也以此言之是取他髮爲髻也則有不用他髮爲髻自成紒者故鄆風君子偕老詩曰鬢髮如雲不屑髻也傳云鬢黑髮也如雲言長美屑絜也箋云髻髮也不絜髮者不用髮爲善也是不用他髮爲髻同合已髮絜爲紒者也漢志說大手紒蓋謂此也其珮紒如上而黑履白纒絢純主妻從夫助祭亦服之婦人祿衣之黑始因男子之玄端亦名祿衣知者按王冠禮陳服于房爵弁服皮弁服玄端服至於士喪禮陳襲事于房亦云爵弁服皮弁



服祿衣此祿衣當玄端處所以變言之者冠時玄端衣裳別及死而龍玄端連衣裳與婦人祿衣同故雖男子玄端亦名祿衣也又見子羔龍衣用祿衣纁衽鄭注士昏禮云衽亦緣也祿衣纁緣是婦人嫁時之服亦非裳衣也今子羔襲之故譏用婦服但纁衽與玄衣相對之物則男子祿衣黑矣男子祿衣既黑則婦人祿衣黑可知矣

衾衣  
衽纁



纁衽當嫁之女所服也士昏禮云女次純衣纁衽立于房中南面注云次首飾今之髮也周禮追師掌為副編次純衣絲衣也此衣亦玄色衽緣也衽之為言任也以纁緣其絲衣象陰氣上注於陽也取交接有依之義凡婦人不常於衽之衣成昏禮為此服耳喪大記曰復不以衽明非常衣也詩武王女下嫁齊侯之子車服不繫其夫下王后一等乘厭翟服衾翟加纁衽首飾亦副

# 宵衣



此師姆所著之衣也士昏禮云姆纒笄宵衣在其右注云姆婦年五十無子而不出復  
 嫁或以婦道教人者若今時乳母矣纒韜髮纒也笄今時簪也纒亦廣終幅長六  
 尺宵讀為素衣朱綃之綃魯詩以綃為綺屬姆亦玄衣柳祿也以綃為領因以為名且  
 相別耳姆在女右當詔以婦禮賈公彥釋曰婦年五十陰道絕無子出之此七出之也然就七  
 出之中餘六出是無德行不堪教人者故取無子而不出不復嫁能以婦道教人者留以  
 為姆既使教女因從女向夫家也纒亦如冠韜髮又纒以繒廣終幅長六尺以韜髮而紒  
 之姆所異於女有纒有次姆則有纒無次宵讀為詩素衣朱綃之綃按詩晉風云素衣  
 朱繡鄭箋破繡為綃此注據彼箋破字之義故真素衣朱綃以為證也姆亦玄衣以  
 綃為領因以為名者此衣雖言綃衣以亦與純衣同是祿衣用綃為領故因得名綃衣也  
 且相別耳謂上文女自純衣此姆曰宵衣雖同是祿衣而純衣宵衣名相別也姆在女右當詔以婦禮者按禮記少儀云贊幣自



左詔辭見右地道尊右之義故姆在右也

墨車



古駕四馬駟上曲句衡駟轅也衡軛也轅從軫已前稍曲而上至衡駟居衡上向下句之衡

居駟下如屋之梁然詩所謂梁駟也先以駟馬內轡繫於軛又有遊環貫駟馬之外轡遊

移前却在服馬之背以止駟馬之外轡出又服馬之外各以一條皮繫於衡後繫於軫在服馬

脇謂之脇驅以止駟馬之內二服夾轅其頭負軛兩駟在旁施軛助之是於陰版之前陰版

也以皮為鞅前約駟馬之背內繫於陰版外繫於軸以引之然則此車衡長六尺六寸止容二

服而已兩駟頭不當衡故別為二駟以約馬背引車軸也又以鞅在馬背拘持二駟按士辰禮

壻乘墨車士棧車大夫墨車壻是士子得乘墨車者攝盛故也大夫已上華考士記曰棧車

欲掩飾車欲侈然則大夫以上皆革鞅以飾其輿又有漆飾故得飾車之名車車雖

有漆無華飾不得名墨車及飾車也故唯以棧車為名耳若然首卿已上更有異飾而

名天金象以五采畫轂而篆約謂之夏篆唯用桑采畫轂無篆者謂之夏縵又有此

五采之車按巾車云玉路以祀金路同姓以封象路異姓以封革路以封四衛木路以封蕃

國孤夏篆卿夏縵大夫墨車士棧車庶人役車木路有華鞅無漆飾故名木路投今士乘大

夫墨車為攝盛則大夫當乘卿之夏縵卿乘孤之夏篆已未路質而無飾不可使孤乘之但

禮窮則同故孤還乘夏篆亦尊之義也若然庶人當乘士之棧車與則諸侯天子之尊不假

攝盛後巾車自乘本車矣五路非祭祀不可乘以親迎當乘金路矣以攝盛言且士冠與父

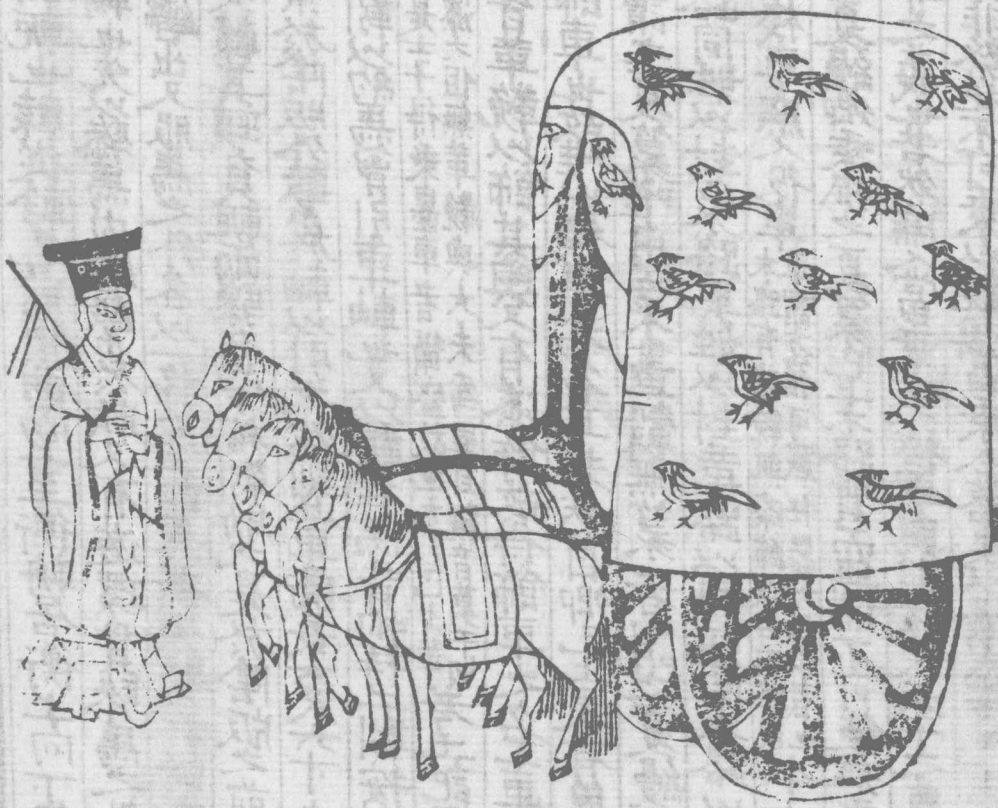
同則皆禮亦同是尊適子皆與同庶人宜降等也下設轡執御皆同此然新圖此書墨車二乘

是今佳一是古法太子詹事尹拙議今車



云當是目驗所見不堪垂法刪去可也工部尚書賈儀議言儀詳新圖所畫皆約三體正文且於諸制之中不畫歷代沿革唯此有部車之注備見今世所宜以茲不倫致其異議未若借畫地之餘力明馭馬之古規今已刪去今車乃從馭議

**厭翟車**  
金飾 諸末



一  
子  
知  
辨

男子立乘其車有蓋無帷裳婦人坐乘有蓋有帷裳按士昏禮說賓乘墨車下

云婦車亦如之有祔注亦如之者車同等祔車裳帷幃周禮謂之容車有容則有蓋

衛氓詩云淇水湯湯漸車帷裳童容也孔義云帷裳一名墨容故巾車云重翟厭翟

安車皆有容蓋先鄭云容謂幃車從與幃同又或作禮且良廉友東謂之帷裳或曰墨容即氓詩

云漸車帷裳是出東名帷裳也以其帷障車之傍如裳以為容飾故謂之帷裳或謂

之童容者其上有蓋四傍垂而下謂之祔故雜記云其轎有祔注云祔謂鼈甲邊

緣是也然則童容與祔別而先鄭云容謂幃車者以其有童容者必有幃故謂

之為幃車也惟婦人車為然也王后始乘重翟王女下嫁諸侯乘厭翟服則禴

翟後鄭云重翟重翟雉之羽厭翟次其羽使相迫也謂相次厭其本以蔽車也皆

有容蓋翟圖以下著合色破匏為之以線連柄端其制同匏爵故不重出子

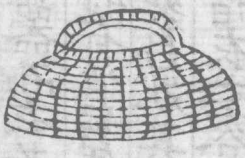
魯事尹拙議云今新圖不以金飾諸未乃引通典云自兩漢晉宋齊皇后唯乘重翟金塗塗

五末轅一轂二箱二至後魏始說厭翟亦金飾諸未又云不畫八轡者工部尚書竇儀議

云臣儀今詳新圖續總鞶帶車未之飾皆已正矣其帷裳所畫

翟雉但云以類求之臣亦檢尋未見本義所關八轡請令畫之

# 笄



士民日禮質明贊見婦於舅姑婦執笄束栗自

門入升自西階進拜奠于舅席又階降受笄暇脩

外進其面拜奠于姑席下記云笄緇被纁裏注云

被表也笄有表者婦見舅姑以飾為敬賈又釋



上注云笄竹器而表者以字從竹故知是竹器也其形蓋如今之筥筥蘆  
 矣音蘆漢時有筥筥蘆故舉之以況笄也但漢法去今遠其狀無以知之  
 或見圖中如筥狀其口微昂而稍淺今取以為法笄音煩又舊圖讀如皮  
 弁之弁以繒衣之容一斗

橋



昏禮記云笄緇被纁裏加於橋注云橋所以廢笄其制未聞廢居委反舊圖云  
 讀如橋舉之橋以木為之似今之步按高五十下跗午貫舉笄處亦于  
 為之此則漢法也既周制無聞今亦依用

新定三禮后六服圖卷第二

新定三禮冠冕圖卷第三

通議大夫國子司業兼太常寺柱國賜紫金魚袋臣聶崇義集注

童子服者

緇布冠三制

太高冠增新

緇布冠增新

頰項上去自立

青組纓

纒

皮弁

爵弁 笄

紘

篋

篔

匱

委貌如進賢冠

委貌如皮弁者

委貌張鎰圖制

委貌梁正法

母追音弁堆

章甫

周弁

通天冠

遠遊冠

高山冠

長冠一名齊冠

法冠

建華冠

武弁大冠

術氏冠

方山冠

巧上冠

卻非冠

樊噲冠

卻敵冠

章甫冠別一

四冕叔孫通稽周法

三冠皆進賢冠

梁正修阮鄭等圖以童子之服繫冕弁之未不連緇布皮弁等服張鎰圖以童子服連緇布冠下盡殷嗶夏收以通天遠遊已下為不出三禮經義別編於下卷今按去冠禮云將冠者采衣紛其將冠者即童子二十者也將行冠禮始加緇布次加皮弁次加爵弁若本其行事敘將冠之服列於緇布之上於理為當今依而次之仍外童子



之服為卷首下梁之古冠庶得兩從知禮之自也

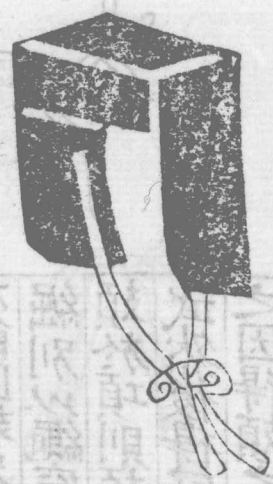
### 童子服



童子采衣紒故士冠禮云將冠者采衣紒注云采衣未冠者所服  
玉藻云童子之節也緇布衣錦緣錦紳并紐錦束髮皆朱錦也紒  
結髮也賈疏云將冠者即童子二十者也以其冠事未至故言將冠  
童子既不帛襦袴不裘裳故以錦為緇布衣緣飾又以錦為大帶  
及結紳之紐故云錦紳并紐也紐長與紳齊又以錦為之束髮總此釋  
紒謂結髮也詩云總角之巾是也皆用朱錦飾者以童子尚華示將成  
人有文德故皆用錦示一丈一質之義衣襦袴并緇布是質也黑履  
無紒青纁純又盧植云童子紒似刀環

鼓真十五

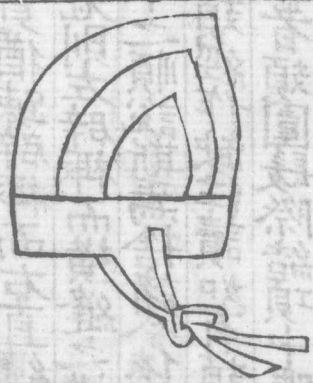
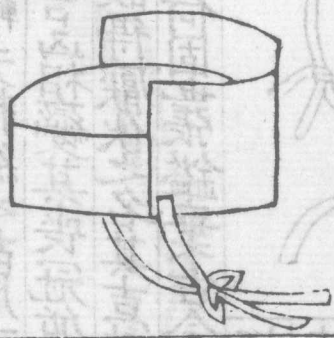
緇布冠三制



舊圖云始冠緇布今武士冠則其遺象也大小之制未聞

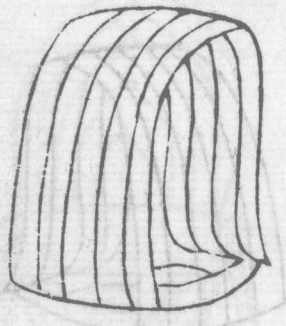
梁丘云師說不同今傳疏冠

太古冠新



之象又有進賢皆古之緇布冠之遺象其張鑑重修亦云舊圖有些象其本狀及制之大小未聞此其本經義務在相公疾速就事今別圖於左庶典法不隊士

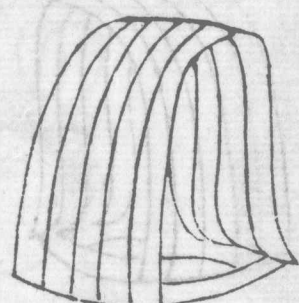
緇布冠縮縫



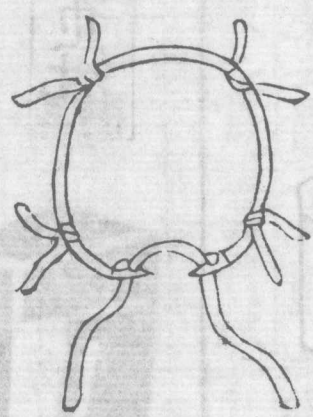
緇布冠始冠之冠也記曰太古冠布齊則緇其緇也孔子曰五采之聞此主謂夫蓋緇其諸侯始加緇布冠續緇其頰項青組纓前與古同其士以青組纓結於頤下無緇自吉上冠訖則弊去之不復著也然庶人猶著之故詩彼都人晝臺蓋緇攝謂彼都邑人有先行



### 周橫縫制者



但多作禡音輒并橫縫之故周吉冠多辟禡而橫縫又以冠兩頭皆在武上向內反  
 屈縫之既吉凶相變其喪冠質猶踈辟禡而右直縫之以兩頭皆在武下向外反  
 屈縫於武故得厭伏之名其吉冠則左辟禡而橫縫之詳矣義法武顯然梁正言大  
 少制未聞何固張謚棄古今之順說斯焉捨諸今依經疏述而圖之

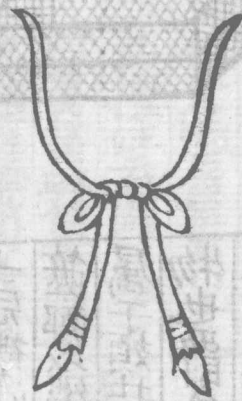


### 頰項上丘委切

者以緇布為冠撮持其髮檀弓曰喜者冠縮縫今也衡  
 縫廷縮從也衡讀為橫孔疏云縮直也高謂殷已上質  
 去凶冠皆直縫者辟積少故二前後直縫之其冠廣  
 三于落頂前後兩頭皆在武下向外反屈之於武辟  
 積且厭伏今即周也周尚文多辟積不復一直縫

頰經作缺注讀如有頰者弁之頰緇布冠無筭  
 著頰圍髮際結項中隅為四綴以固社也項中有緇  
 亦由固頰為之賈釋曰頰項者謂於頰兩頭皆有  
 緇別以繩穿於緇中於項上結之因名頰項既結  
 頰於項則頰上白綴當首之四隅以四綴上屬於冠  
 武然後得冠頰之安穩謂別以繩穿項中之緇結  
 之因得頰之牢固故云亦由固頰為之

青組纓



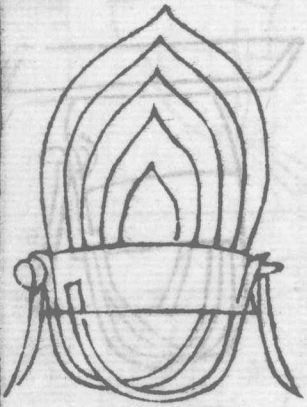
士冠禮云青組纓屬於頰此謂緇布冠無笄乃以二條之組兩廂屬於頰既屬訖則以所垂條者於頤下結之故注云無笄者纓而結其條也

纒



士冠禮曰緇纒廣終幅長六尺注云纒一幅長六尺足以韜髮而結之此謂用纒韜髮訖乃為紒矣

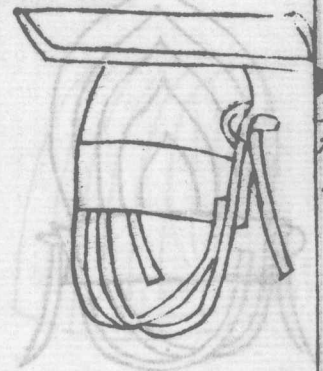
弁皮



士冠禮注皮弁以白鹿皮為之象太古又舊圖云以鹿皮淺毛黃白者為之高尺寸周禮注及諸侯孤卿大夫皮弁會上有五采三采三采玉珎象邸唯不言士之皮弁有此等之飾凡於圖中重見者以其本言不同也此解士冠禮三加次加皮弁是以重出他皆類此

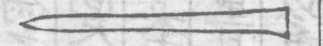


弁爵



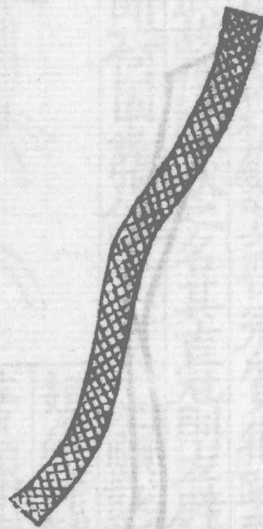
爵弁鄭玄之也其色赤而微黑如爵頭然用于升布為之赤長尺六寸廣半寸圓後方無旒而前後卑

笄



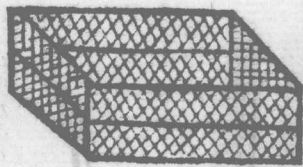
士冠禮云皮弁笄爵弁笄注云笄今之簪也梁正阮氏圖云士以骨大夫以象

紘



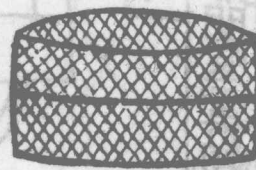
士冠禮云緇組紘纁纁邊此謂皮弁爵弁皆有笄故設此紘也先以組一頭於左笄上繫定乃繞頭下右廂向上屬於笄屈繫之垂餘為飾纁纁邊者以緇為中以纁為邊側而織之也舊圖紘兩頭別出細帶深誤

篋



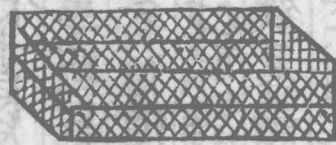
士冠禮注云隋方白篋謂方而殺其角也又經云同篋鄭以緇布冠已下凡六物同篋故賈釋云緇布冠屬于類共為一物緇纁纁長六尺二物也皮弁笄三物也爵弁笄四物也其緇組紘纁纁邊皮弁爵弁各有一則為二物通四為六物也

簞

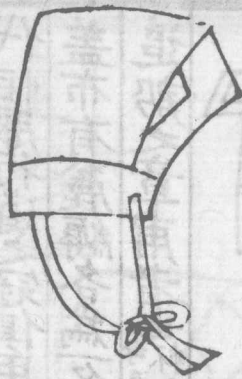


士冠禮云柳貫于  
簞注云簞筥也又  
曲禮注云圓曰簞方  
曰筥筥與簞方圓有  
異此云簞筥也共為  
物者鄭舉其類也

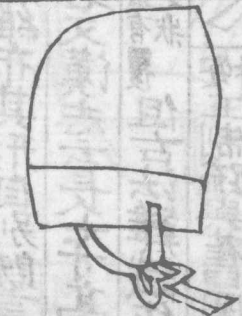
匱



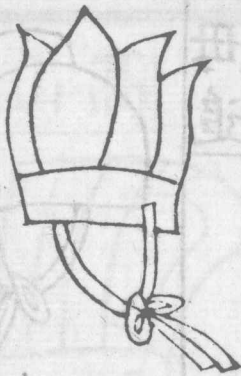
士冠禮云爵弁皮弁緇  
布冠各匱執以待於  
西坵南注云匱器名今  
之冠箱也舊圖畫而圓  
梁正改而方舊匱在爵  
弁之下今依經於簞後



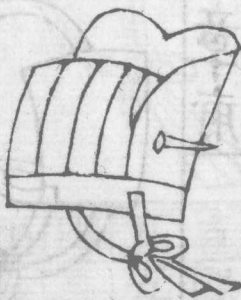
委貌如進賢冠



委貌如皮弁者



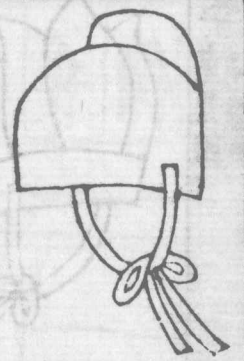
委貌張鑑  
制



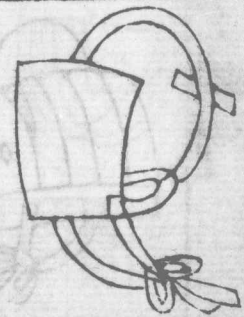
委貌梁正

委貌名玄冠故士冠禮云主人玄冠朝服  
注云玄冠委貌也舊圖畫委貌進賢冠其  
遺象也漢志云委貌與皮弁冠同制案張  
謚圖諸侯朝服之玄冠玄端之冠諸侯之  
冠弁此三冠與周天子委貌形制相同則  
與進賢之遺象皮弁之同制者遠相異也其  
梁正因阮氏之本而圖委貌與則三法形制  
又殊臣崇義詳此委貌之四狀蓋後代變  
亂法度隨時造作古今之制或見乎文張氏  
僅得之矣今並圖之於右異來哲所擇





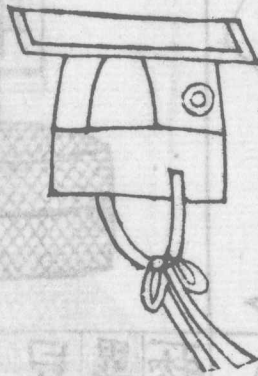
毋追



章甫

舊圖云夏毋追音年殷章甫周曰委貌委貌制已見上後代轉以巧意改新而易其名耳其制相比日以漆布為殼以緇縫其上前廣四寸高五寸後廣四寸高三寸章甫委大章其身也毋追制與周委貌同殷冠委天臨前夏冠

委前小損曰崇義按郊特牲曰委貌周道也章甫殷道也毋追夏民之道也孔疏云三代恒服行道之冠俱用緇布其形自別既言俱用緇布為之則緇布冠是委貌等矣盖布有麤縷各為一名又漢志云長七寸高四寸制如覆杯前高廣後卑銳所謂夏之毋追那之章甫者也毋追有覆杯之狀但古法難識依又觀象備圖於右庶合遺制他皆類此



周弁

按王制疏與舊圖云周曰弁殷曰冔夏曰收三冠之制相似而微異俱以二十外布漆為之皆廣六寸長尺六寸前圓後方無旒色亦而微里爵頭然則少後大冔冔異而微白則少後大收純冕亦前小後大三冠下皆有收如東道等收矣又後漢志云爵弁一名冕廣六寸長六寸如爵形前小後大細其上似爵頭所謂夏收殷冔者也祠

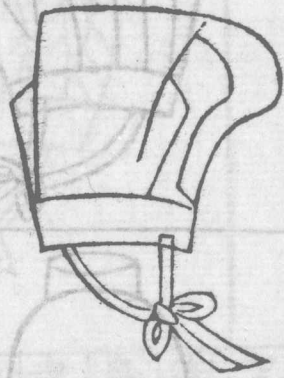
天地五郊明堂雲翹舞樂人服之禮曰采玉戚冕而舞大夏此謂之也又案志冠禮周弁殷冔夏收注其制之異未聞謂夏殷禮其制與周異同未聞故不圖夏殷冠之象張鑑亦略而不取

通天冠



後漢志云通天冠高九寸正豎頂少斜卻乃直下為鐵卷梁前有山有展筓乘輿常服服深衣制有袍隨五時色漢受於秦禮無文或曰周公袍成王燕居故施袍兩存者圖制或殊更存法他皆類此

遠遊冠



遠遊冠後漢志云如通天冠有展筓無山述又按唐典云遠遊三梁冠黑介幘青綵諸王服之若太子及親王即加金附蟬九首施珠翠纓翠綵犀筓首道守

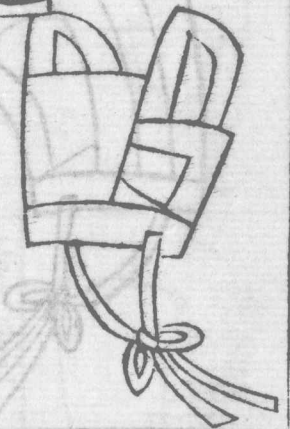
高山冠



漢志曰高山冠一曰側注冠制如通天頂不斜卻直豎無山述展筓蔡邕獨斷曰鐵為卷梁高九寸胡廣曰高山冠蓋齊王冠也秦滅齊以其君冠賜近臣謁者服之又史記酈生謁高祖其冠側注漢舊儀曰乘輿冠高山冠幘耳赤丹紉裏之纓

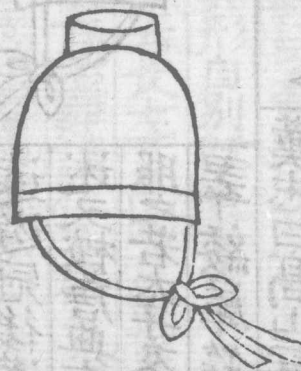
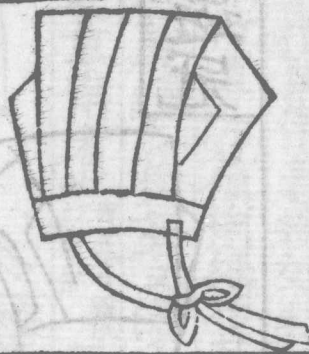


長冠



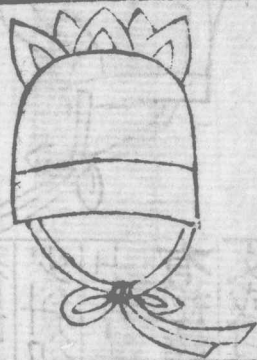
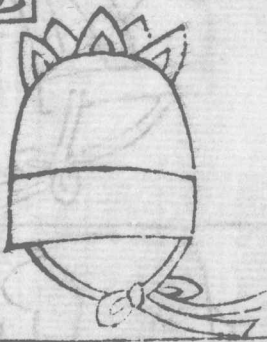
後漢志云長冠曰齊冠前高七寸廣三寸而後促濼纓為之制如版以竹為裏初高帝微時以竹皮為之謂之劉氏冠楚冠制也祀宗廟諸祀則冠之皆約玄約音居自反獨斷曰

法冠



法冠後漢志曰柱後冠高五寸以纒為之展笄以鐵為卷柱取其直而不撓也又唐志法冠名獬豸冠以鐵為柱施珠三枚或曰獬豸神羊取別曲直楚王獲之故以為秦滅楚以其君服賜執法者侍御史廷尉正監平皆服之

建華冠

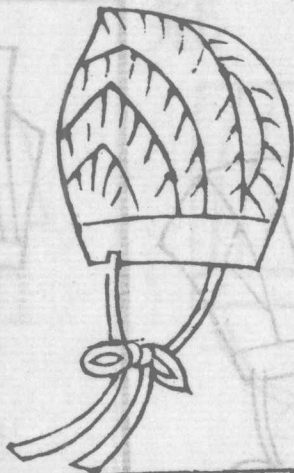


建華冠後漢志云以鐵為柱卷貫六銅珠九枚前圓又飾以鵠羽于頂祀天地五郊八佾舞人服之

武弁  
大冒冕



術氏冠



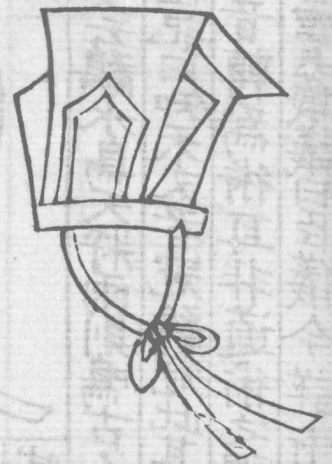
武冠後漢志云曰武弁大冠武官冠之其制古緇布之象也侍中中常侍加黃金瑠附蟬為文貂尾為飾胡廣曰趙武靈王效胡服以金瑠飾首前插貂尾為貴職秦滅趙以其冠賜近臣以金蟬貂尾飾者金取堅剛百鍊而不耗蟬取居高飲露而不食貂取內勁悍而外溫潤毛采紫得而不就灼

術氏冠即鷓冠也前漢書五行志注去鷓知天將雨之鳥也故司天文者冠鷓冠吳制差池四重高下取術畫鷓羽為飾紺色又法此術氏冠即鷓冠也新圖誤題為術士冠太子詹事尹拙議云雀圖目為術氏冠仍按顏師古刊課正俗去鄭子華之弟子臧奔宋好聚鷓冠刊字本與御名同不欲斥之

故改焉又云鷓水鳥天將雨則鳴古人以知天時乃為冠象此鳥形使掌天文者冠之故逸禮記曰知天文者冠鷓冠此其證也鷓音聿亦術蔡邕獨斷謂為術氏冠亦因鷓音轉為術耳非道術之謂也今謂於術士冠下添云亦謂之術士冠工部尚書寶實儀議曰臣儀今詳術士冠已依舊圖改為術氏冠



方山冠



方山冠後漢志制似進賢前高寸後高寸纓長六寸似進賢冠五采穀為之祠宗廟季子伯四時五行樂人服之冠衣各如其行方之色又皇帝紀高廟奏武德文始五行之舞禮樂志曰武德高帝所作也文始舜舞也五行周舞也武德者舞人執干戚舞也文始者舞人執羽籥舞也五行舞者舞人冠冕衣服法五行色也

巧士冠



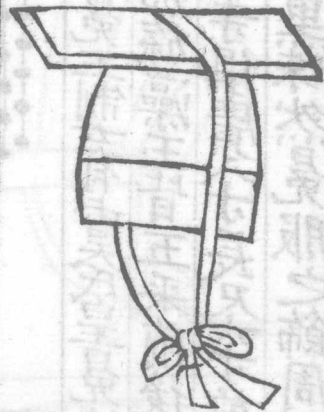
巧士冠後漢志五列高七寸本域作五要後相通直堅不常服唯郊天黃門從官四人冠之在鹵簿中次乘輿前以備官者四星也

却非冠



却非冠後漢志云制似長冠下促官殿門吏僕射冠之舊圖云高五寸

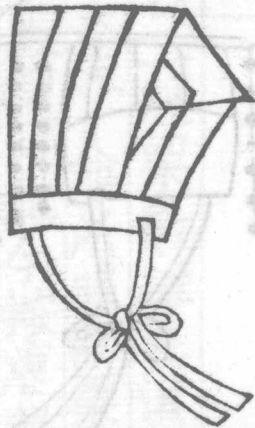
樊噲冠



樊噲冠後漢志云樊噲造次所冠以入項羽軍之冠也廣八寸前後各四寸制似冕司馬殿門衛士服之或曰樊噲常持鐵楯聞項羽有意殺漢王噲裂裳裏楯冠之入羽軍立漢王側視項羽舊

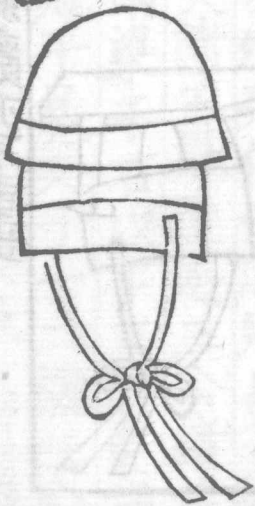
圖如巧士冠既違漢志不敢依從

卻敵冠



卻敵冠後漢志云前高四寸後高二寸通長四寸注舊圖通作纓制似進賢衛士服之禮無明文

章甫冠



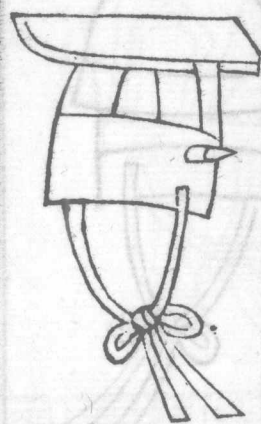
舊圖云章甫殷冠亦名啍紵中冒上黑屋十月行禮服之臣崇義按王制云夏后氏收而祭殷人啍而祭周人冕而祭又郊特牲云委貌周道也章甫殷道也母追夏后氏之道也然則章甫是殷之行

道之冠啍是殷之祭冕朝祭異服顯有明文而梁正等皆云章甫亦名啍誤

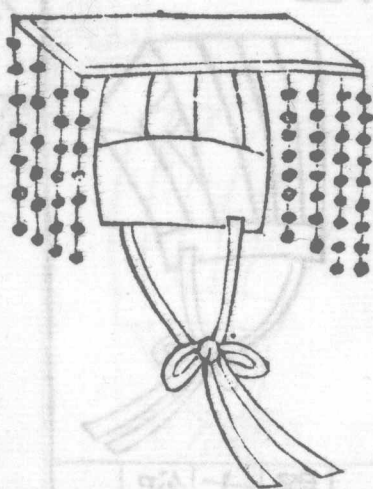


之甚也言行道及朝皆冠章甫不可更名為嗶也今依紵中冒上以黑屋之制別存章甫之二法不可更有嗶名兼諸狀雜亂亦不重出

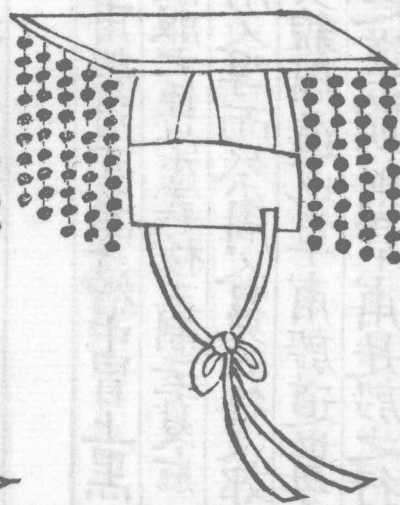
四冕一本無旒



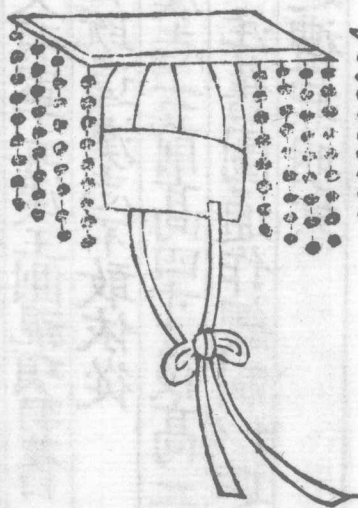
七旒



十二旒

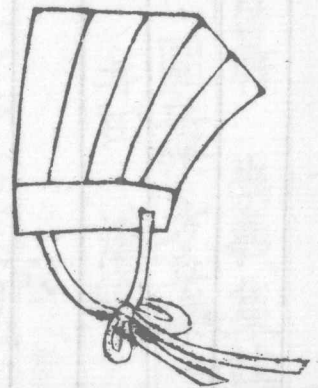
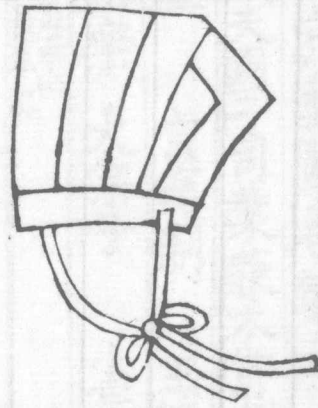


九旒



世本云黃帝造冕王制有虞氏皇冕論語去禹致美乎黻冕孔子曰服周之冕此明至周冕始加旒藻王比曰五采前後各十二叔孫通制禮多依周法又漢制度古今之冕略等俱廣八寸長尺六寸前圓後方漢用白玉珠各十二公九旒青珠中二千石七旒黑珠然冕服之飾周最為備故孔子有服周之冕云

進賢具冠



舊圖云古三冠梁數雖異俱曰進賢前高七寸纓長八寸後高三寸一梁下大夫一命所服兩梁再命大夫二千石所服三梁三命上大夫公侯所服禮不記今按唐典三品已上三梁五品已上兩梁九品已上一梁臣崇義按漢明帝永平二年春正月辛未宗祀光武皇帝於明堂帝及公卿列侯始服冠冕衣裳玉佩絢屨以行事又漢官儀曰天子冠通天諸王冠遠遊三公諸侯冠進賢三梁卿大夫尚書二千石博士冠兩梁千石以下至小吏冠一梁天子公卿特進諸侯祀天地明堂皆冠平冕天子十二旒三公九旒卿大夫諸侯士其纓各如綬色玄衣纁裳董巴輿服志曰顯宗初服冕旒衣裳以祀天地玄纁乘輿備文日月星辰十二章三公諸侯用山龍已下九章卿



已下用華蟲七章皆王采乘輿刺繡公卿已下皆織成陳留襄邑  
 獻之徐廣車服注云漢明帝按古禮備其服章天子郊廟衣阜  
 上絳下前三幅後四幅衣畫而裳繡

新定三禮冠冕圖卷第三



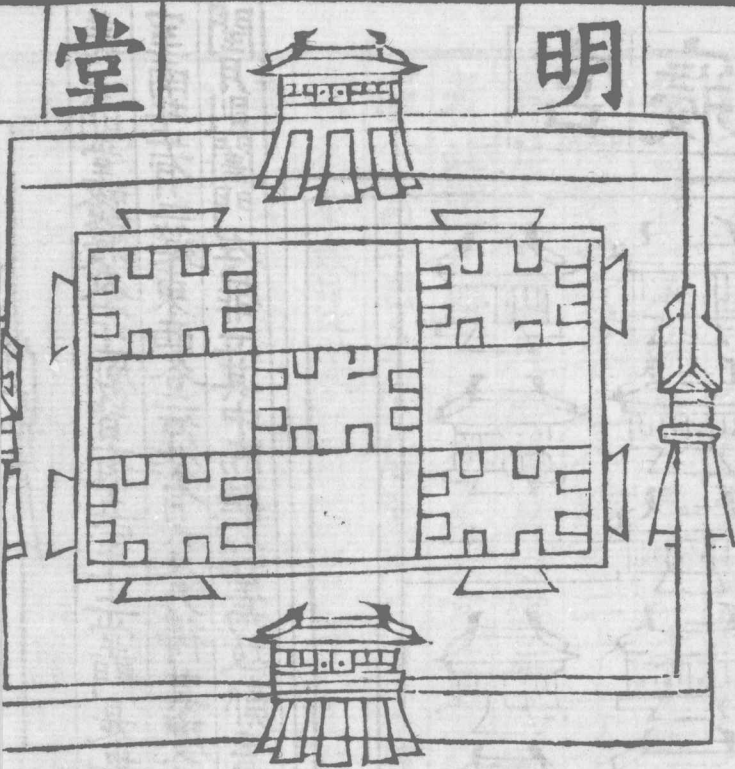
新定三禮宮室圖卷第四

通議大夫國子司業兼太常博士國賜紫衣魚袋巨擘 崇義集注

明堂 宮寢制 玉城 九服 律呂 圓丘樂 方丘樂

禘祫樂 大宗子 小宗子 四等附庸 井田 溝洫

明堂 此秦法故堂山

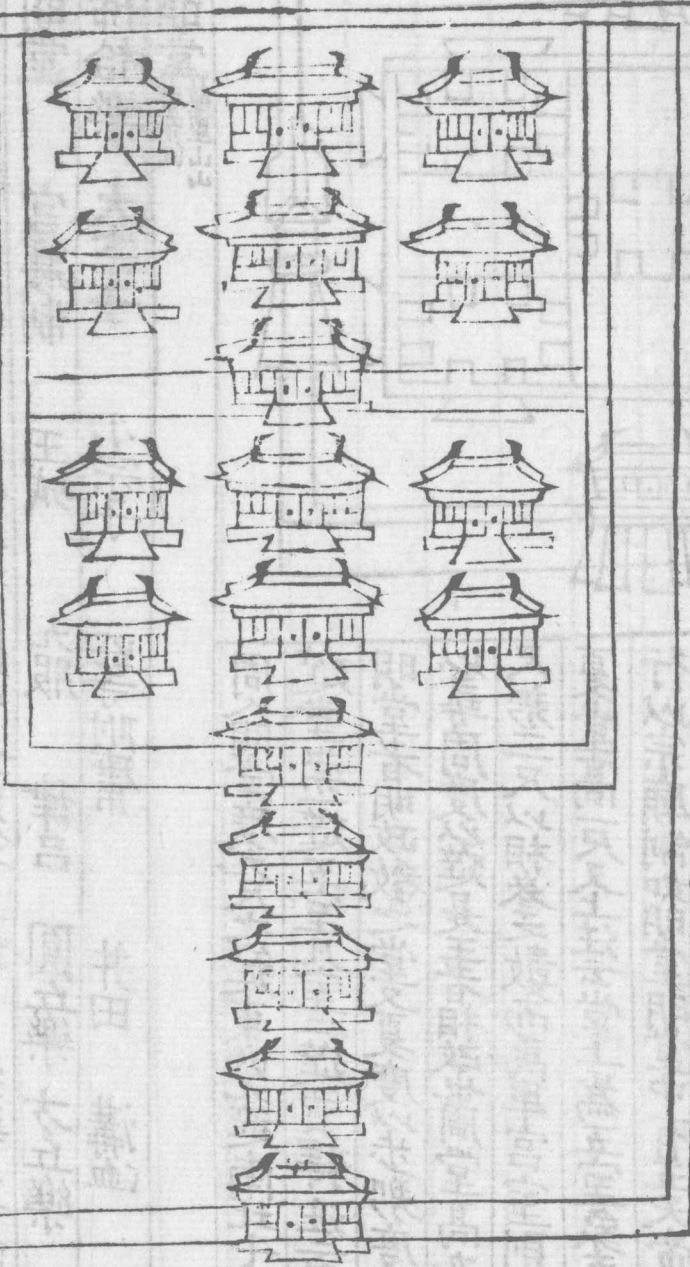


周人明堂度九尺之筵東西九筵南北七筵堂崇筵五室凡室三筵賈釋注云明堂者明政教之堂又夏度以步形度以尋周度以筵是三者相改也周堂高九尺形三尺以相參之數而禹卑宮室則夏堂高八尺又上注云堂上為五室象五行以宗廟制如明堂明堂中有五天帝五人神之坐皆法五行以五行先起於東方故東北之室為木其實兼水矣東南之室兼木西南之室兼金西北之室兼金矣以中央太室有四室四角之室亦皆





# 宮寢制



義云明堂路寢及宗廟皆有五室上堂明是也既四角之堂其於大室外接四角為之則五  
室南北有二筵東西各三筵有交乃得其度若聽朝皆於時之堂不於木火等室若  
閏月則闔明左扉立其中而聽朝焉故鄭云於文王在明謂之閏佳夏制凡階南  
面三二面各二

有堂乃知義然也故賈釋太史閏月下

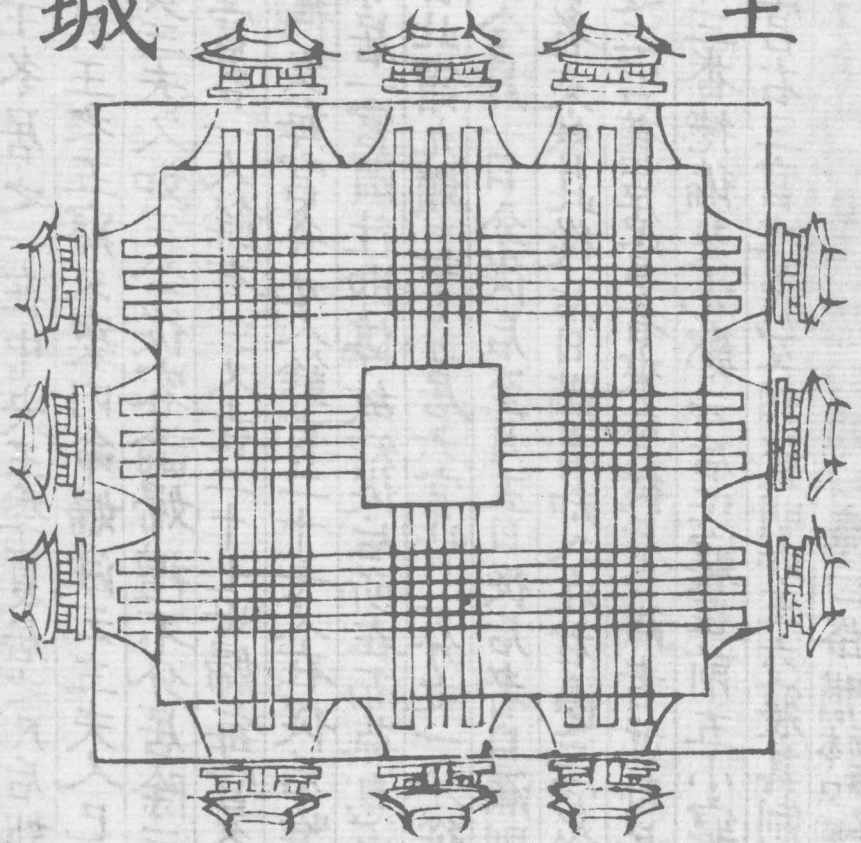
舊圖以此為王宮五門及王與后六寢之制今亦就改而定之孔  
義依周禮解王六寢路寢在前是為正寢五在後通名燕寢其一  
在東北王春居之一在西南王秋居之一在東南王夏居之一在西  
北王冬居之一在中央王季夏居之凡后妃已下更與次序而上  
御於王之五寢又案內命婦注云三夫人已下分居后之六宮其  
實三夫人如三公從容論婦禮不分居除三夫人外已下分居九嬪  
每宮各一人餘有三人二十七世婦每宮各三人餘有九人在八十  
一御女每宮各九人餘有二十七人在從后唯其所燕息焉以后不  
專居一宮頌往即傳故知從后所在而燕息也其次又上十五日而徧  
者此謂九嬪已下分居六宮皆三分之一分從后兩分居宮五日一番  
假令月一日分從后至月五日從后者日滿則右邊三宮之中舊居  
宮者來替此從后日滿者却入在右邊三宮從后者至十日又滿則左  
邊三宮舊居宮者來替從后日滿者亦却居左邊三宮又至十五日  
即三番摠徧矣先鄭云后正寢在前五小寢在後若如此說可與左  
三宮右三宮之義互相發明如王六寢其制自顯

天子五門曰阜曰庫曰雉曰應曰路

舊本只圖此五門曰王宮五門而無名目今特添釋之



王城

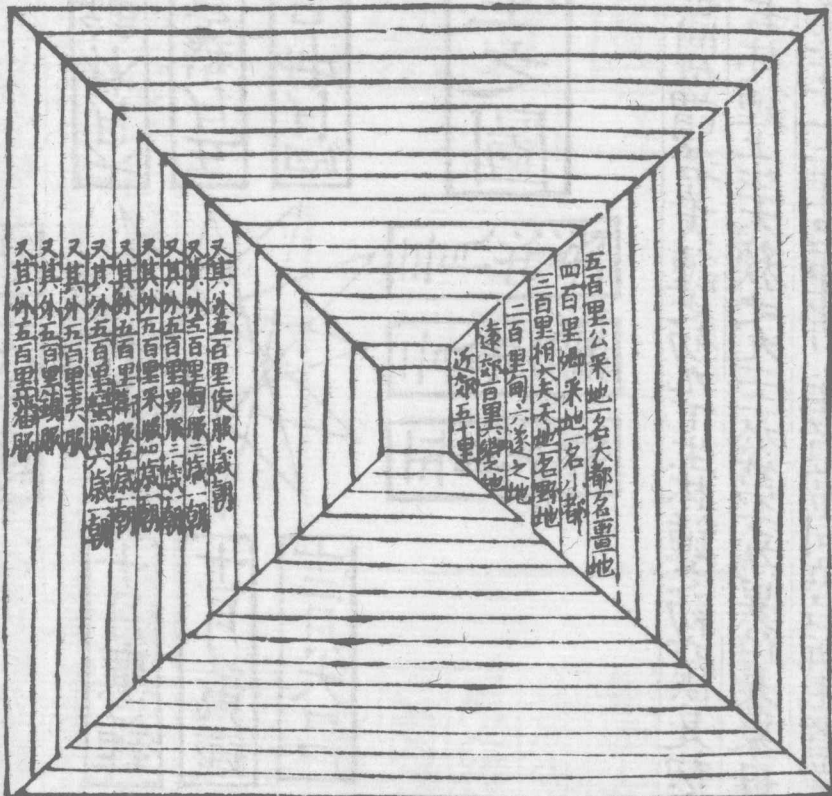


城面有三門有三塗男子由右女子由左車從中央南北之道為經東西之道為緯王宮當中經

匠人營國方九里旁三  
 門國中九經九緯經塗  
 九軌左祖右社面朝後  
 市賈釋注云營謂丈尺  
 其大小天子十二門通  
 十二子謂以甲乙丙丁  
 等十日為母子丑寅卯  
 等十二辰為子國中地  
 中也城內經緯之塗皆  
 容方九軌軌謂轍廣也  
 乘車六尺六十傍如七  
 寸凡八尺九軌七十二  
 尺則此加十二步矣王



# 九服



五百里公采地一名大都在雷地  
 四百里卿采地一名小都  
 三百里相采地一名采地  
 二百里甸采地  
 遠郊百里采地  
 近郊五十里  
 又其外五百里侯服  
 又其外五百里甸服  
 又其外五百里男服  
 又其外五百里采服  
 又其外五百里衛服  
 又其外五百里蠻服  
 又其外五百里鎮服  
 又其外五百里藩服

要之內方七千里故王制注云周公復唐虞舊域分其五服為九其要服之內七千里又其外方五百里曰夷服謂此服在夷狄之中故以夷言之又其外方五百里曰鎮服此服入夷狄又深故須鎮守之又其外方五百里曰藩服以其最在外為藩籬也

周之王畿與九服共方萬里故此九服除王畿之外每服而言又方以別之畿者限也樹之封疆而限千里故曰王畿其外方五百里曰侯服侯者候也為王斥候服者服事於王又其外方五百里曰甸服甸田也為王治田出稅又其外方五百里曰男服男者任也為王任其職理又其外方五百里曰采服采事也為王事民以供其上又其外方五百里曰蠻服蠻者縻也以政教縻之又蠻服太司馬謂之要服要者以政要束為義於四

律呂相

鍾林月

五月

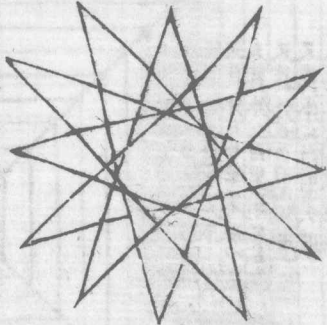
四月

生之圖

十月

十一月

十二月



十月應鍾

十月黃鍾

十二月大呂

三月

四月

五月

子也同位謂若黃鍾之初九下生林鍾之初六俱是初之第一夫婦一體是象夫婦也異位謂若林鍾上生太簇之九三於第為異位是象母子也律初生者為夫婦呂所生者為母子土律呂律所生者常同位呂所生者常異之故云律娶妻而呂生子也

大師注云黃鍾初九下生林鍾之

初六賈釋云黃鍾在子陽爻生為

初九林鍾在末二陰爻生得為初六

者以陰故退位在末故曰乾貞於土

月子坤貞於六月未也林鍾又上

太簇之九二太簇又下生南呂之六

二南呂又上生姑洗之九三姑洗又下

生應鍾之六三應鍾又上生蕤賓之九

四蕤賓又上生大呂之六四大呂又下

生夷則之九五夷則又上生夾鍾之六五

夾鍾又下生無射之上九無射又上

生仲呂之上六同位者象夫婦異位

者象子母所謂律取妻而呂生

圓丘樂

天神

凡樂園鍾為宮黃鍾為角太簇為徵沽  
 洗為羽雷鼓非鼓鼓孤竹之管雲和之琴  
 瑟雲門之舞冬至日於地上之園丘奏之  
 若樂六變則天神皆降注云天神則主  
 北辰先奏是樂以降其神禮之以蒼璧  
 周人禘饗而郊稷謂此祭天圓丘以饗配  
 之園鍾夾鍾也夾鍾生於房心之氣房心  
 為大辰天帝之明堂疏引石氏星經天宮  
 之注云房心為天帝之明堂布政之所  
 出大火為大辰夾鍾在卯位生於房心之  
 氣為大辰天出日之處為明堂故以夾鍾為天之宮又注云以此三者用聲類求之  
 謂以天地人三宮各用聲類求之若十二律相生終於六十即以黃鍾為首終於南呂  
 今此二者為宮各於本宮上相生為角徵羽鹿麋細頰品或先生後用後生先用故云  
 聲類之也注又云天宮夾鍾陰聲其相生從陽數者其夾鍾與無射相配合之物夾  
 鍾是呂陰也無射是律陽也天是陽故宮後歷八相生還從陽數是從無射數也  
 故下云其陽無射無射生仲呂仲呂與地宮同位而不用地宮林鍾也林鍾自與蕤賓合



但仲呂與林鍾同在南方故云同位以天尊地卑故嫌同位而不用仲呂生黃鍾黃鍾為宮也黃鍾下生林鍾林鍾地宮又嫌不用林鍾上生太簇太簇為徵也太簇下生南呂南呂與無射同位又不用南呂上生流洗洗為羽祭天四聲足矣雷鼙鼓鼗鼓八面孤竹特生者雲和

# 方丘樂

## 地祇

洗沽洗為徵後生先用祭地四聲足矣靈鼓靈鼗鼓六面孫竹竹枚根之末生者按毛傳云枚幹也幹即身也以其言孫若子孫然故知枚根末生者也空桑亦山名上言天神六變此地祇言八變下鬼言九變者皆據靈異而言但靈異大者易感小者難致故也

凡樂出鍾為宮太簇為角流洗為徵南呂為羽靈鼓靈鼗鼓孫竹之管空桑之琴瑟咸也之舞夏至晉於澤中之方丘奏之若樂八變則地祇自出注云地祇則書昆侖先奏是樂以致其神禮以黃琮山鍾林鍾也林鍾生於未之氣未坤之位或曰天社在東井與鬼之外天社地神也疏引星經天社在星輿鬼之南是其輿鬼外也天社坤位比皆是地神故以林鍾為地宮也林鍾上生太簇太簇為角太簇下生南呂南呂為羽先生後用也南呂上生沽

# 禘祫樂

## 人鬼

凡樂黃鍾為宮大呂為角太簇為徵應鍾為羽路鼓路非鼓陰竹之管龍門之琴瑟九德之歌大磬鞀之舞於宗廟之中奏之若樂九變則人鬼可得而禮矣注云人鬼則主后稷先奏是樂以致其神而以珪瓚裸神也此謂秋祫知者但那人祫以三時周禮唯用

孟秋之月為之黃鍾生於虛危之氣虛危為宗廟賈釋云黃鍾在子子上有虛危是生於虛危之氣也又星經至虛主宗廟是虛危為宗廟也故黃鍾為人宮黃鍾下生林鍾林鍾犯地宮避之不取也林鍾上生太簇大簇為徵先生後用也太簇下生南呂南呂與天宮之陽同位又避之亦不取也南呂上生沽洗沽洗南呂之合又避之沽洗下生應鍾應鍾為羽應鍾

上生蕤賓蕤賓地宮之陽以林鍾是地宮與蕤賓相配合故又避之蕤賓  
上生大呂大呂為角以絲多後生先用也祭人鬼四聲足矣路鼓路鼗鼓四  
面鼓陰竹生於山北者龍門亦山名

大宗子

別子  
為祖

繼別  
為宗

大宗

大宗

大宗

別子為祖此謂諸侯適子之弟別於正適故稱別子為祖者謂此別子子孫  
為卿大夫者立此別子為始祖也注云謂之別子者公子不得禰先君也此  
決上庶子王今諸侯庶子乃謂之別子是別為始祖若其世子不立庶子  
公子得有禰先君之義今云別子明適子在故謂之別子者公子未得  
禰先君也又云繼別為大宗此謂別子之世長子恒繼別子與族人為  
百世不遷之大宗



小宗子

別子  
庶子

繼禰為  
小宗

庶子

繼祖  
者

庶子

繼禰  
者

繼曾  
祖者

繼禰  
者

繼祖  
者

庶子

繼高  
祖者

繼祖  
者

繼曾  
祖者

繼禰  
者

庶子

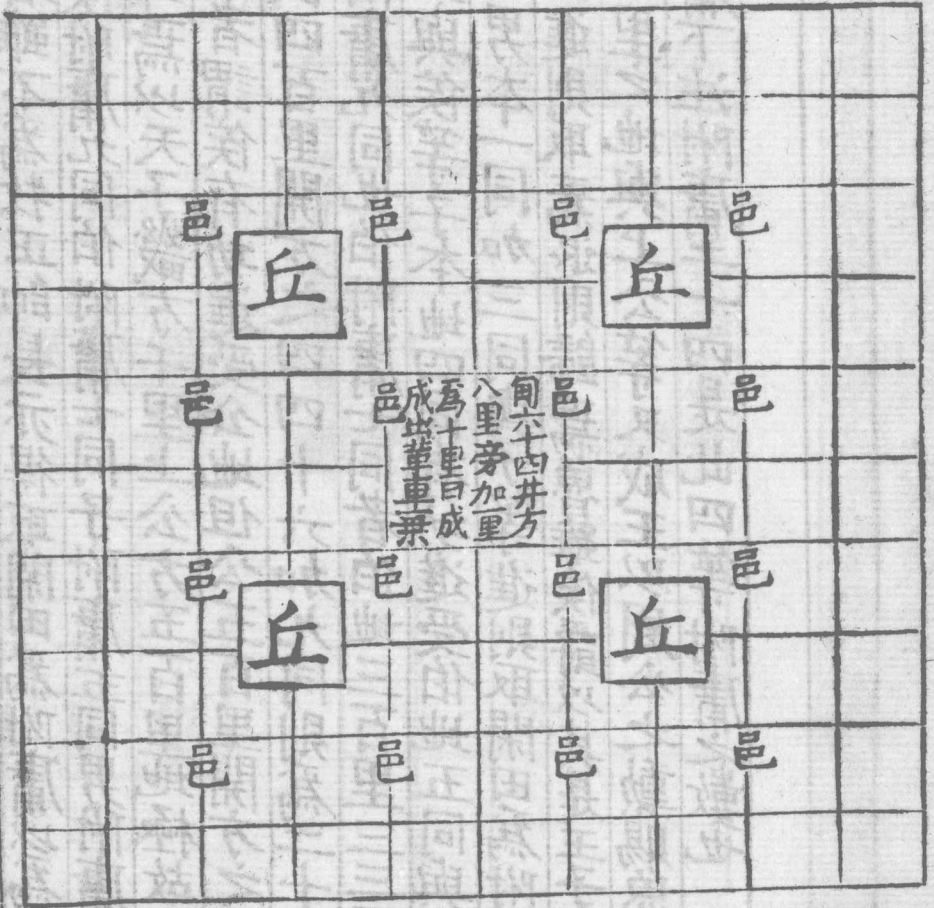
繼禰者為小宗禰謂別子之庶子其庶子所生長子繼此庶子與兄弟為小宗故云繼禰為小宗也謂之小宗者以其五世則遷比大宗為小也即下云有五世而遷之宗其繼高祖者也五世謂上徙



大司徒職注云凡諸侯爲牧正帥長及有德者乃有附庸爲其有祿者當取焉然則牧正帥長皆是諸侯有功者得有附庸爲祿又諸侯有德者雖不爲牧正帥長亦得取閑田爲附庸以爲也又注云公無附庸侯附庸九同伯附庸七同子附庸五同男附庸三同進則取焉退則歸焉以天子畿方千里上公方五百里地極故公無附庸侯附庸五侯同者謂侯有功進受公地但公五百里開方之百里者五五二十五侯四百里開方之四四十六加九同則爲二十五同與公等故知侯附庸九同也伯附庸七同者伯地三百里三三而九加七同則爲十六與侯等子本地四同有功進受伯地五同與伯等男有功進受子地男本一同加三同與子等進則取閑田爲附庸退則歸之閑田故云進則取焉退則歸焉魯雖侯爵以其是王子母弟得如上公受五百里之地與上公等又成王以周公之勳賜魯以侯伯子男四等附庸下注附庸二十四是此四等附庸之數也



# 井田



經界不正井地不均穀祿不正是故暴君汙吏必慢其經界經界既正分田制祿可坐而定也此圖甸之田則縣都之法亦可見矣

小司徒佐大司徒當都鄙三等之采地而為井田故經云九夫為井四井為邑四邑為丘四丘為甸四甸為縣四縣為都以任役萬民使營地事而貢軍賦出車役又采地之中每一井田之出一夫之稅以入於官但此都鄙是畿內之地小司徒並營其境界故孟子曰夫仁政必自經界始

遂  
同血溝

遂	遂	遂	遂	遂	遂	遂	遂	遂	遂
血									溝
血									溝
血									溝
血									溝
血									溝
血									溝
血									溝
血									溝
血	遂	遂	遂	遂	遂	遂	遂	遂	溝

遂人職凡治野夫間有遂遂上有徑十夫有溝溝上有畛百夫有血  
 血上有塗千夫有澮澮上有道萬夫有川川上有路以達于畿注云



十夫二鄰之田百夫一鄰之田千夫二鄰之田萬夫四縣之田遂溝洫  
澮皆所以通水於川也遂廣深各三尺溝洫澮廣二尋深二仞徑  
塗道路皆所以通車徒於國都也徑容牛馬畛容大車塗容乘車一  
軌道容二軌路容三軌都之野塗與環塗同可也匠人環塗七軌萬  
夫者方三十三里少半里九而方一同以南晦圖之則遂從溝橫洫  
從澮橫九澮而川周其外焉賈釋遂從者南北細分隔為一夫十  
夫則於首為橫溝十溝即百夫於東畔為南北之洫十洫則於南畔  
為橫澮九澮則於四畔為大川此川亦人造雖無丈尺之數蓋亦傍  
澮耳此川與匠人澮水所注川者異彼百里之間一川謂大川也案  
梁正計九而方一同積是一同則九萬之夫田也圖施於六遂則六  
鄉之制亦明矣





此秦制改周法為九室三十六戶七十二牖十二階今以月令  
是秦法故存其制圖之於後

新定三禮宮室圖卷第四



新定三禮投壺圖卷第五

通議大夫國子司業兼太常博士柱國賜紫金魚袋臣聃崇義集注

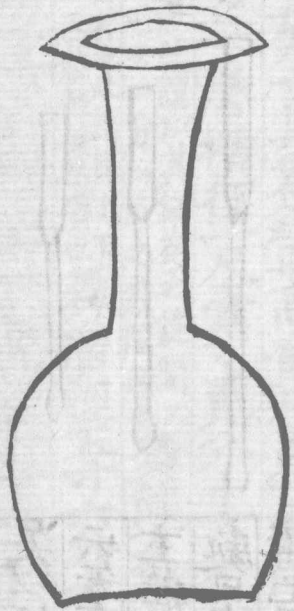
壺 矢 韃 三馬 特縣鐘 特縣磬 編鐘 編磬 瑟

琴 古竽 古笙 塤 篪 遂 籥 簫

祝 敵 牘 應 雅 相

投壺者大夫士與客燕飲講論才藝之禮故記云主人奉矢司射奉中使人執壺注云士則鹿中也明此投壺是大夫士之禮也大夫得用兕中不言者略之也左傳說晉侯與齊侯燕設投壺此必言大夫士禮知非諸侯者按燕禮人射每事云請於公此記言主人請賓故知非諸侯也每人四矢四筭亦三番而止數筭如數射筭告請之令聽樂之節先飲不射後慶多馬一如射禮其所用樂示與射樂相兼乃備

壺



壺頸脩七寸腹脩五寸

口徑三寸半容斗五升

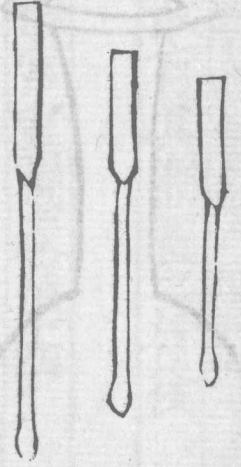
壺中實小豆焉為其矣

之躍而出也壺去席二

矢半



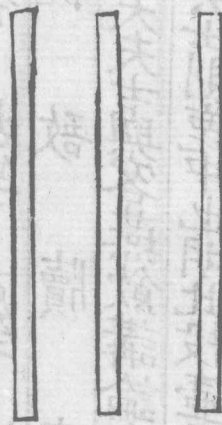
矢有三



矢以柘若棘毋去皮取其堅且重也舊曰說云矢十七分或言去其皮節其壺置於賓主筵前邪行各去席二矢半投壺有三處日中則於室日晚則於堂天晚則於庭各隨光明也矢有五扶扶長短之數各隨廣狹

行用室中 最狹矢長五扶堂上 差寬矢長七扶庭中 彌寬矢長九扶四指曰扶廣四寸五扶則二尺七扶則二尺八寸九扶則三尺六寸 雖矢有長短而度壺比日使去賓主之席各二矢半也然則室中則去席五尺堂上則去席七尺庭中則去席九尺

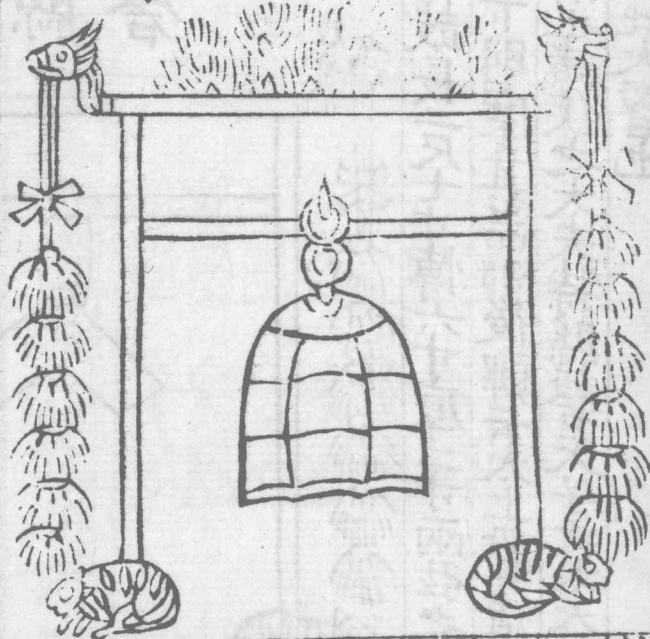
三馬



飲不勝者畢司射請為勝者立馬當其所釋筭之前一馬從二馬必三馬者投壺如射亦三馬止也三者一黨不必三勝其一勝者并馬於再勝者三馬即勝筭也別出此三筭以紀勝筭謂

之馬者若云技藝如此任為將帥得乘馬也射與投壺皆所以習武因令樂鄉射筭長尺四寸此云筭長尺二寸或者投壺射之細故筭差短

特縣鐘



此特縣鐘謂黃鐘律倍半而為之者也見氏為鐘

兩樂謂之鈺器應律之鐘狀如今之鈴不圓鈺間

謂之于于謂之鼓故上謂之鈺鈺上謂之舞此口者

對上角衡非鐘體也于鐘唇之上

祛也鐘唇厚袞袞祛然也故所擊處舞上謂之用上謂

之衡此二名鐘縣謂之旋旋蟲謂之幹旋屬鐘柄所

蟲者旋以蟲為飾也漢法鐘旋之上以銅篆作

蹲能及盤龍辟邪古法亦當然三分用衡之長

二在上一下在下以旋當角之中央是其正也旋

即環也形如璧羨隨鐘取稱此鐘旋內徑一寸

鍾帶謂之篆篆間謂之枚枚謂之景帶所以介

在于鼓鈺舞角衡之間凡四介間也凡四者則

中貳通二下畔為四處也漢時鐘乳使鼓與舞

每處有九鐘有兩于上之攸謂之隊攸所擊之

面而皆三十六律曆志云以律各倍半而為鐘

黃鐘律管長九寸其為鐘也高貳尺貳寸半厚八分注意厚兩樂之間徑壹尺四寸十六分

隧在鼓中六分其厚以其一為之深而圓之室而生光有似夫

隧司桓氏夫隧若銷此室圓擊又而有光故云似夫隧室音攜

分之下帶橫徑一尺壹寸貳分十六分分之二

六分分之二此謂以其鈺為之鈺間又舞間方舞之四橫徑八寸四分十六分分之二

為之舞脩者也此謂舞上下之鼓間者也舞間方舞之四橫徑八寸四分十六分分之二

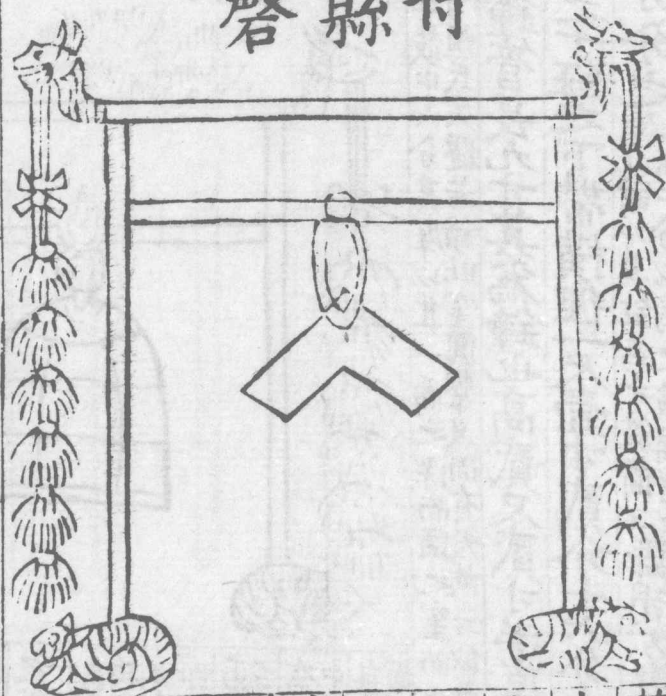
之枚亦謂之景物而三名俠鼓與舞皆在帶篆之間每處有九舞外各一凡言間者



亦為縱篆以介之川圖者是也 角長五寸六分餘博參寸厚壹寸六分餘衡長貳寸八分餘博一

寸八分厚與角同其角衡共長八寸四分十六分分之六即經云以其鈺之長為角之長注云并衡數是也

# 特縣磬



舊圖引樂經云黃鐘磬前長三律二尺

七寸後長二律一尺八寸此謂特縣大磬

配罇鍾者也案周禮磬人云股為後

長二律者也鼓為三前長三律者也各

其博為謂股博二律也下云參分其股

博去以為鼓博參分其鼓博以其為

之厚又聲民為磬倨句矩有半鄰云必

先度矩為句矩為股以求其弦既而以二

矩有半觸其弦則磬之倨句也然則

黃鐘之磬股長一尺八寸博九寸厚二

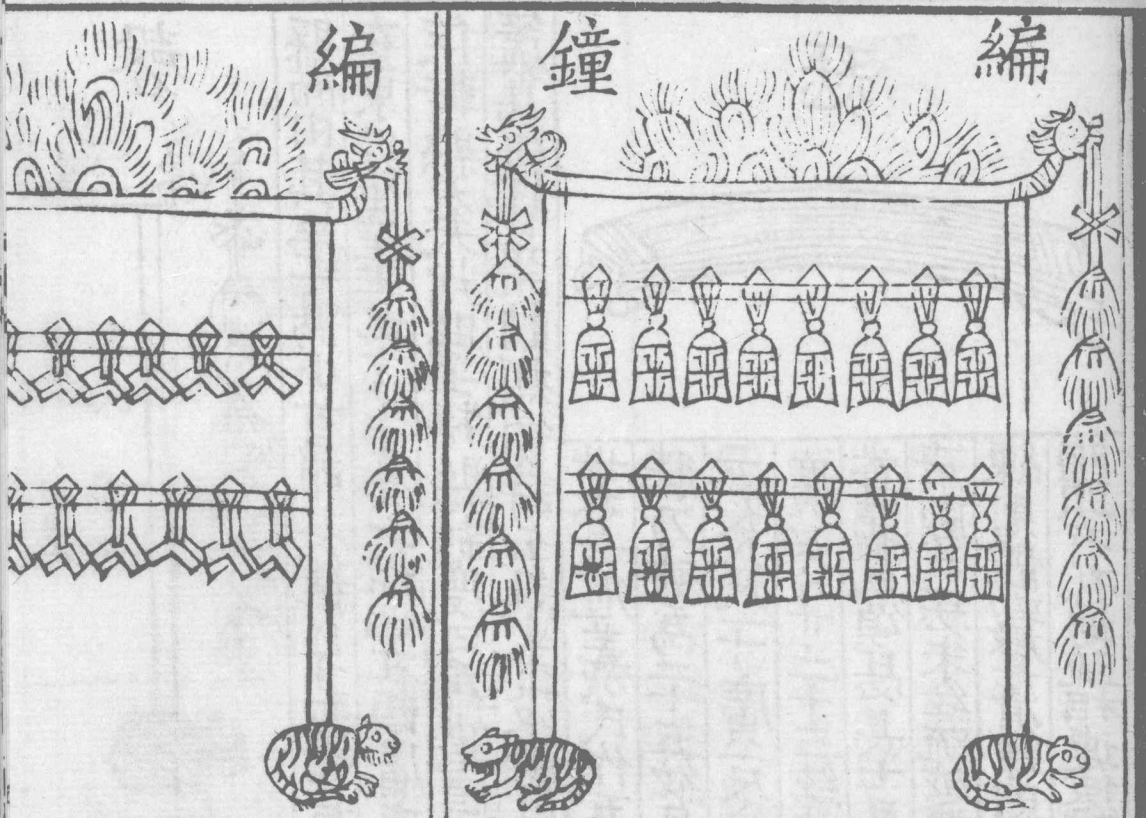
寸鼓長二尺七寸博六寸厚二寸兩弦之間三尺三寸十分十又曰已上則摩其旁

已下則摩其端音端後鄭云太上聲清也博而廣則濁太面廣濁也短而厚則

清也諸侯之大夫特縣磬若天子之大夫兼有鐘及孔子在衛所擊乎比日謂編磬

非此大磬也



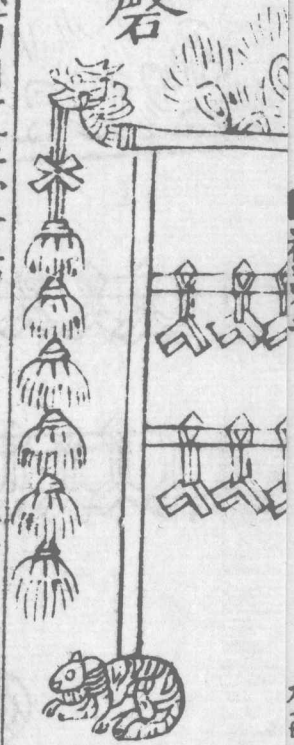


子知

編鍾十六枚同在篋簾飾梓人  
 職云厚脰肉弁口出目短耳大匈骨  
 燿後燿本又作大體短脰若是  
 者謂之羸屬恒有力而不能走  
 其聲大而宏有力而不能走則  
 於任重宜大聲而宏則於鍾宜  
 若是者以為鍾簾是故擊其縣  
 而由其簾鳴鄭注明堂位云橫者  
 篋飾之以鱗屬植曰簾飾之以  
 羸屬屬羽屬

小胥職云凡縣鐘磬半為堵全  
 為肆注云鐘磬編縣之二十六枚  
 而在篋簾謂之堵鐘一堵磬堵  
 謂之肆十六枚之數起於八音倍而  
 設之故十六也篋者下橫者也篋  
 上板曰業其邊植者為簾梓人職

磬



云銳喙決吻數目顧脰小體囊腹  
若是者謂之羽屬恒無力而輕則  
於任輕宜其聲清陽而遠聞於磬  
宜若是者以為磬筭故擊其所

縣而由其筭鳴小首而長搏身而鴻若是者謂之鱗屬以為筭凡縣  
在東曰筭筭也言生養之始也在西庸庸功也功成可頌也天子宮縣諸  
侯軒縣大夫判縣士特縣制度曰為龍頭及顧銜壁壁下有旄牛尾飾篋  
籥鳥獸皆開動頌頌詩云設業設筭崇牙樹羽

瑟



世本云庖羲氏作五十絃黃帝使素女鼓瑟哀不自  
勝乃破為二十五絃具二均聲耳爾雅云大瑟謂之灑郭  
云長八尺一寸廣一尺八寸二十七絃舊圖云雅瑟長八尺一寸  
廣一尺八寸二十七絃其常用者十九絃其餘四絃謂之番  
番音瓶也頌瑟長七尺二寸廣一尺八寸二十五絃盡用樂記云  
清廟之瑟朱絃疏越謂歌清廟之詩所彈之瑟練朱絲為絃不  
練則體勁聲清練則然孰聲濁越瑟比底孔能氏以為瑟本  
兩頭有孔通疏相連使聲遲也以瑟孔小則聲急矣則聲遲故疏之

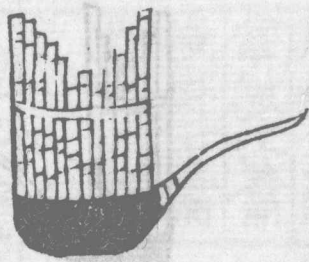
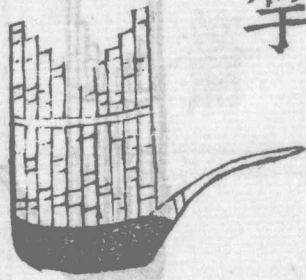


琴



琴操曰伏羲造廣雅二琴長三尺六寸六分象三百六十六日廣六寸象六合又風俗通曰七絃法七星禮樂記曰舜作五絃之琴以歌南風舊圖云周文王又加二絃曰少宮少商蔡伯喈復增二絃故有九絃者二絃大次三絃小次四絃尤小蔡邕本傳無文未知舊圖據何為說又相譚新論云今琴四尺五寸法四時五行亦練朱絲為絃

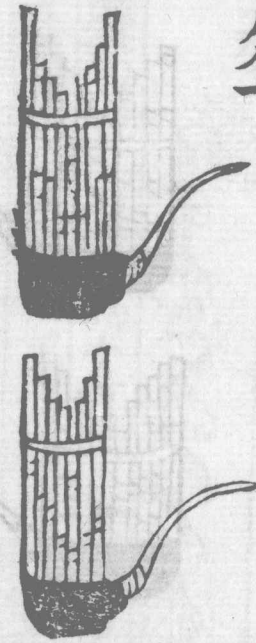
竽



周禮笙師掌教歛暗竽笙先鄭古竽三十六簧賈疏引通卦驗云竽長四尺二寸注云竽管類用竹為之形參差象鳥翼鳥火禽火數七冬至之時吹之冬水用事水數六六七四十二竽之長取數於此也竽象笙三十六管宮管在中央



笙



舊圖云笙長四尺諸管參差亦如鳥翼禮記云女媧之笙簧爾雅云大笙謂之巢小者謂之和郭注云列管匏中施簧管端大者十九簧小者十三簧梁正意疑古之笙笙與今世笙竽不同恐誤故皆圖古今之法

上填後各有二孔故圖此以曉之

周禮小師掌教填注

古



今



填



云填燒土為之大如鴈卵謂之雅填郭璞爾雅注云大如鵝子銳上平底形如稱錘六孔

小者如雞子謂之頌填凡六孔上前三後二又笙師掌吹填世本云暴辛公作填圍五寸半長三寸四分

簾



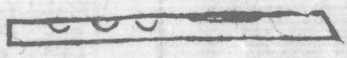
舊圖云雅簾長尺四寸圍四寸翹長寸三分圍自稱九孔須簾尺寸郭璞爾雅注簾以竹為之長尺四寸圍三寸孔出寸三分名翹橫吹之小者二寸廣雅云孔先鄭至孔賈疏云九皆誤當云六孔

遂音



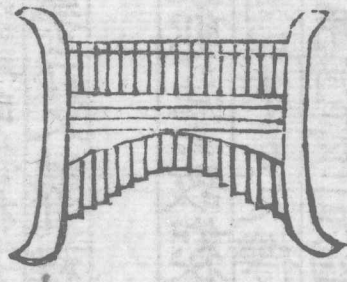
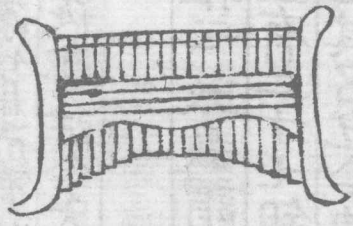
周禮笙師掌吹遂杜子春云今時所吹五孔竹遂又漢丘仲作笛長二尺四寸六孔笛者條也所以條蕩邪穢也

簫



周禮笙師掌教吹簫後鄭云簫如遂三孔

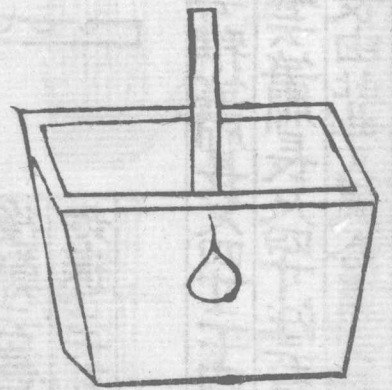
簫



舊圖云雅簫長尺四寸于四管郭璞爾雅注于三管須簫尺二十六管賈疏引通卦驗云簫長尺四寸注云簫管形象鳥翼為為火成數生數三十七四簫之長由此也又風俗通云舜作竹簫以象鳳翼漢時賈誼謂者亦吹之

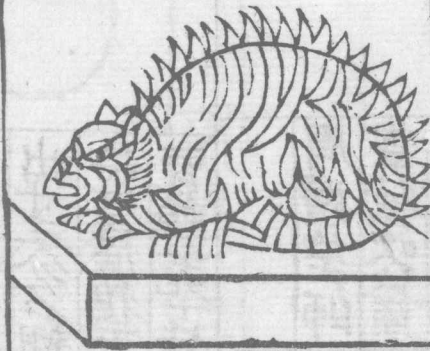


祝



爾雅云鼓祝謂之止郭璞注云祝如漆桶齧  
方二尺四寸深一尺八寸中有椎柄連底桐  
之令左右擊止者椎名書曰合止祝故鄭注  
云祝狀如漆筒而有椎合樂之時投椎其中  
而撞之宜從鄭注云太常樂亦人執其椎投  
而擊之

敵



爾雅云鼓敵謂之鞞郭注云敵如伏虎  
背上有二十七鉏鋸刻以木長尺標之  
鞞者其名也今唐禮用竹長二尺四寸  
破為十莖於敵背橫標之又鄭注云敵  
木虎也背有刻所以鼓之以止樂

牘



周禮笙師教其春牘先鄭云  
牘以竹大五六寸長七尺短者  
三尺其端有兩空隸音盡以  
兩手築地

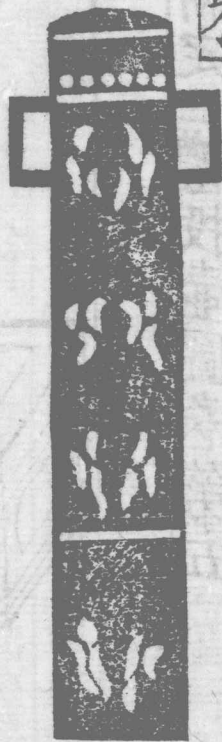


應



笙師教其春應先鄭云  
應長六尺五寸其中  
有椎

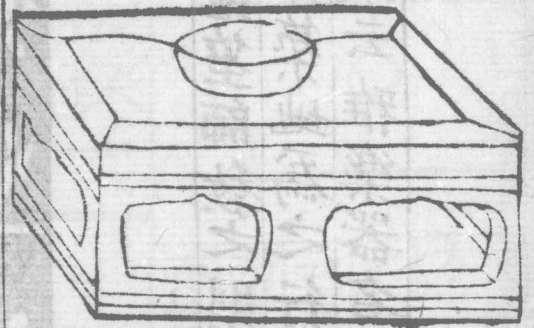
雅



笙師掌教春雅先鄭  
云雅狀如漆筒而弁  
口大二圍長五尺六寸以  
羊韋鞞之有兩經䟽晝  
又後鄭謂牘應雅教其

春者謂以築地笙師教之則三器在庭可知也賓醉而出奏  
械夏以此三器築地為之行節明不失禮也械蟾又樂記云  
訃疾以雅孔䟽云雅樂器名舞者訃疾奏此雅器以節之也

相



樂記云治亂以相注云相即拊也亦節樂拊者以韋為表裝之以糠糠名相因以為名焉孔疏云亂理也言理奏樂之時擊拊而輔相於樂也

新定三禮投壺圖卷第五

壺



壺者水之府也... 投壺之禮... 壺者水之府也... 投壺之禮... 壺者水之府也... 投壺之禮...

新定三禮射侯圖上卷第六

通議大夫國子司業兼太常博士柱國賜紫金魚袋臣聶崇義集注

虎侯

熊侯

豹侯

能侯

麋侯

能侯諸侯內麋侯諸侯外

大侯

織外諸侯所射

糝侯

豸侯

五正侯

三正侯

二正侯

射之所起在於黃帝故易繫黃帝九事云古者弦木為弧剡木為矢  
弧矢之利以威天下又世本以黃帝臣揮作弓夷牟作矢是弓矢起  
於此矣虞書昌侯以明之傳云當行射侯之禮以明善惡之教則射  
侯見於堯舜夏殷無文至周大備故禮有天子諸侯卿大夫大射賓  
射燕射之文各張其侯鄉射記曰君國中射注云國中城中謂燕射  
也於郊謂大射也於竟也音謂與鄰國君射即賓射也天官司裘王大  
射則共備虎侯熊侯豹侯設其鵠音毒此所謂皮侯也皮侯者謂用虎  
熊豹之皮各飾侯側亦方制其鵠王將祀天地祭宗廟以射選諸侯  
卿大夫士所射之侯也又夏官射人王以六耦射五正三正二正之三  
侯者謂來朝諸侯賓射之侯也又鄉射記云凡侯天子熊侯白質諸  
侯麋侯赤質大夫布侯畫以虎豹士布侯畫以鹿豕此獸侯者燕射  
所張之侯也凡侯以嚮堂為面侯道九十弓者用布三丈二尺此謂大侯也



大侯上箇

讀為相公

下箇各二丈六尺

上箇最上幅下箇最下幅也三丈六尺各除左右出舌而計也

中丈八尺

大射量

道以狸步注云狸之伺物每舉足者以視遠近為發必中也是以量侯首取象馬又鄉射記云侯道五十弓引二寸以為侯中者以考工記弓之下制六尺與步相應弓者侯

之所取數宜於射器故侯道取於弓也古者布幅廣二尺二寸以二寸為縫諸侯中幅皆以二尺計之此侯九十九弓引二寸以為侯中二十九十八故中夫有八尺也

用布九幅幅有丈八尺物去丈倍中以為躬躬身也上躬上接上箇下接中下

躬上接中下接下箇日三丈六尺與上箇下箇物倍射以為左右舌此謂最上幅通數

右舌即上兩箇也在躬兩傍謂之箇左下舌半上舌左右各出九尺上舌則半者於躬

右出謂之舌躬外兩廂各出丈八尺下舌半上舌下舌上下舌共五丈四尺五寸三

總共用布二十六丈也上綱與下綱出舌尋纘寸踏綱者所以繫侯於植者也上下各以舌

一尋者亦人張手之節也纘者籠綱維持侯者也亦謂之維故鄭云其邪制

躬舌之角者為維亦曰維耳舊圖唯著三侯取法不盡雖繫解說難

辨指歸今於三侯之外更增上二件通前十五侯分為上下卷所以盡正

鵠之差見皮首之狀依經申義煥然可觀又舊圖云上紐日十二下紐皆

十匠三侯數同此說亦失知者九十七十五十弓之侯丈尺廣狹不同纘紐

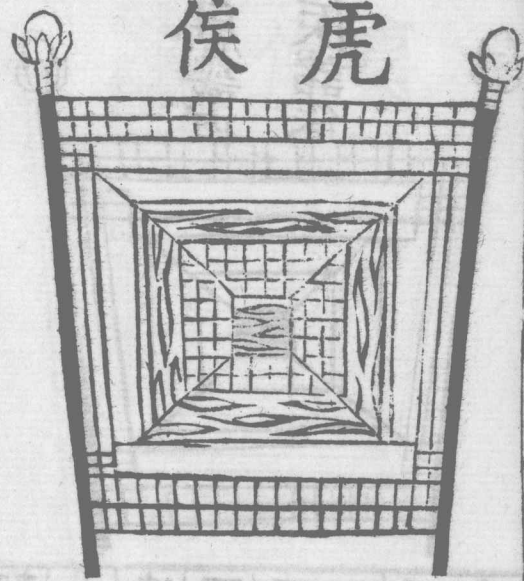
籠繫宜異今三侯一揆何所據乎且以大侯上舌七丈二尺以十二紐所說計

之上舌兩端共使四紐餘有八紐布在七丈二尺之間每九尺一紐則侯之緩縱

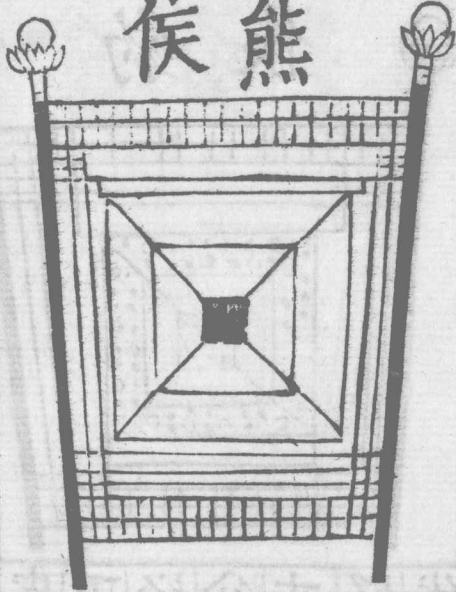
上下不停既非正文今亦不取其纘紐之數但依侯大小取稱為是其

於樂之節奏鵠之等表正之采績獸之毛物各隨侯圖而解之

虎侯



熊侯



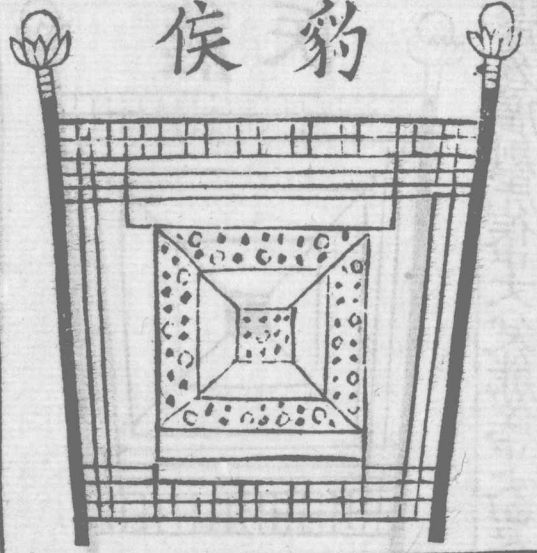
司裘夫射則供虎侯言王夫射者謂王將祀五帝於四郊昊天於圓立及身先王選助祭者設於四郊小學之中主與諸侯及群臣等行夫射之法也虎侯者謂以虎皮飾其布侯之側其鵠亦以虎皮方制之著於侯其侯道九寸五分以為侯中中亦身也侯身廣丈八尺三分其侯而鵠居焉則鵠方六尺矣此王之所射之侯也與梓人張皮侯而棲鵠為事侯制上廣狹差取象於人張臂尺張足六尺是取象率焉樂騶虞九節

夫射司裘亦供熊侯此助祭諸侯所射之侯也亦以熊皮飾侯側兼方制其鵠侯道七寸五分以為侯中廣丈四尺亦三分其侯而鵠居其側鵠方四尺寸大半寸者賈釋以為侯廣丈四尺三分之得四尺又於四尺內取尺寸得寸有寸在寸為三分寸摠六分取二分分於三分為三分寸之二也三分寸之二即是半寸也故鵠方四尺寸大半寸又梓人為侯廣朝宗方崇高也上下為崇

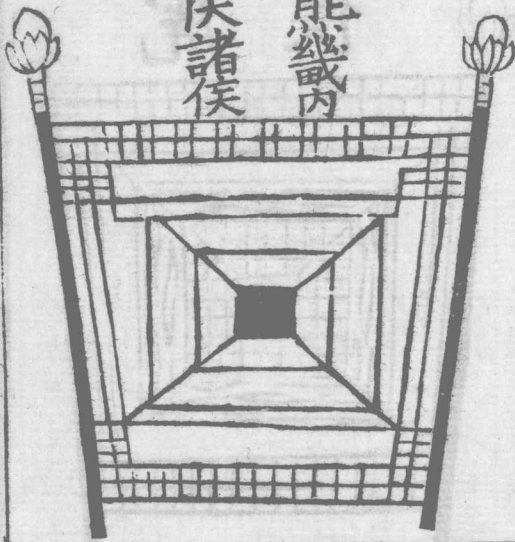
橫度為廣則虎侯中丈尺能侯中丈尺豹麋侯中丈尺皆方故廣與崇方也又射之諸侯樂以狸首七節



豹侯



能畿內  
侯諸侯

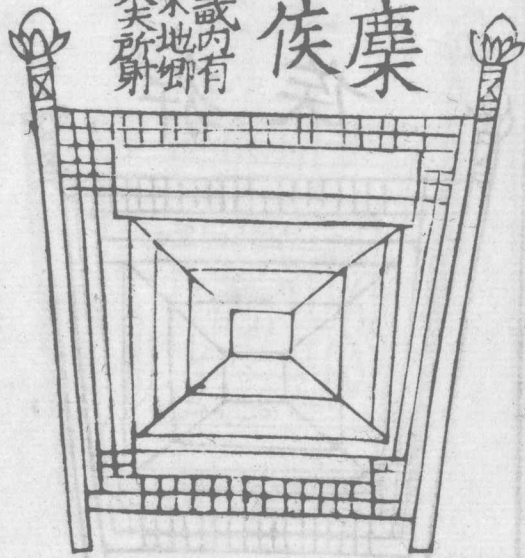


夫射司表亦供豹侯此助祭鄉矣并去所射之侯也亦以豹  
 皮飾侯側兼以豹皮方制其鵠侯道五弓三寸以為侯中廣  
 二丈亦三分其侯而鵠居其則鵠左尺寸半寸者貴釋云  
 以侯廣丈內取九尺徑三尺取九寸得三寸分為三分取分則  
 八於三分為三分之三分寸之則是半寸故鵠左尺三寸半  
 寸也謂之鵠者取名於鴉鵠吉寒切鴉鵠具捷黠難中是  
 以中之為鵠而取鵠言較者直也射所首也志虎能豹示  
 伏猛言能得猛厲諸侯也麋者逆也麋皮為侯示能討  
 擊迷惑之諸侯也射者天體故於侯之上取義衆多侯道  
 九十五弓遠近三等者以有尊卑分為三節尊者射  
 遠卑者射近故也射人孤卿矣樂以采蘋節樂以采蘋  
 五節士無大射而有賓射燕射之禮  
以士無臣可擇故無大射之禮  
 司求亦諸侯則供能侯豹侯此謂畿內諸侯大射將祀先  
 祖亦與羣臣射以擇能侯則諸侯自射者也豹侯所  
 選助祭官下所射者也亦以能豹皮各飾其侯側方  
 為之鵠其侯道鵠居皆與去能侯豹侯同



麋侯

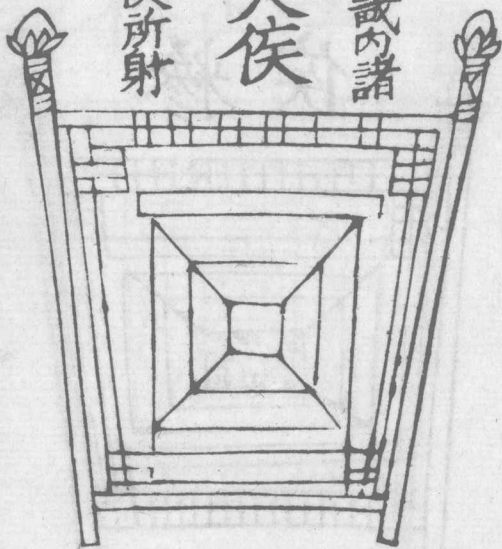
畿內有采地卿大夫所射



大侯

侯所射

畿內諸



司裘云卿大夫則供麋侯此謂王朝卿

大夫畿內有采地者將祭先祖亦行大

射之禮張麋侯君臣共射焉亦以麋皮

飾侯側又以皮方制其鵠著于侯中其

侯道亦五十弓侯廣鵠方丈尺之數亦

與王之豹侯同

畿外諸侯將祭先祖亦行大射而射侯與天子同

畿內諸侯近尊不得同於天子三侯但射二侯而

已畿外諸侯遠尊故得申也三侯雖同而用皮別耳

即大射大侯九十參侯七十千侯五十是也大射

直言九十七十五不言者案鄉射記注云大侯

九十弓糝侯十弓彘侯五十弓是有弓可知

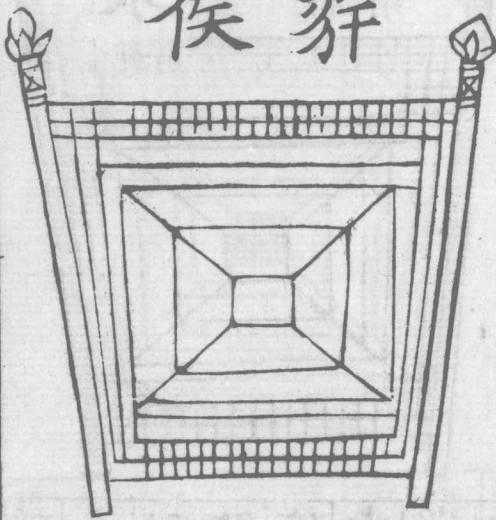
也又大射注云參讀曰糝糝雜也千讀曰彘彘胡

大也畿外諸侯自射大侯即熊侯也云大侯者

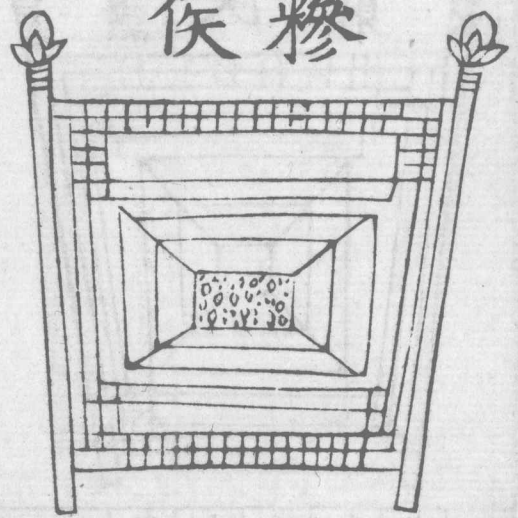
與天子大侯同九十弓也其糝侯助祭者所射也

大侯與天子雖同其糝彘一侯用皮為別

侯 豻



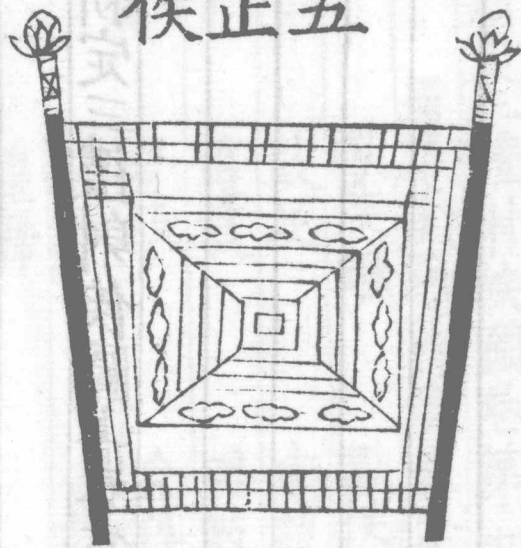
侯 糝



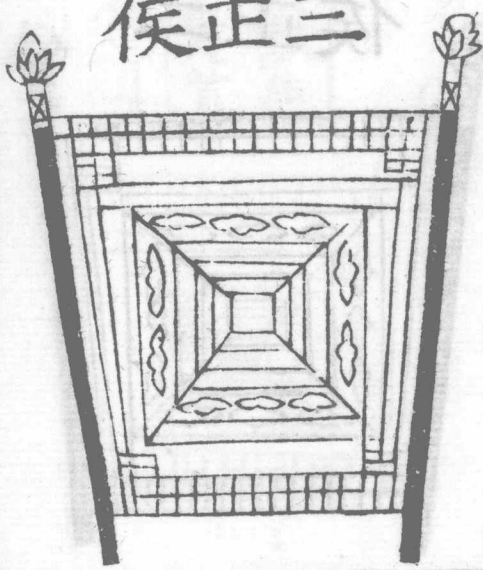
此謂畿外諸侯卿大夫助祭於君所射之糝侯也糝雜也雜侯者以豹尊於麋明以豹為鵠以麋為餌耳不純用豹麋者下天子卿大大故也其侯道七十弓侯廣鵠方丈尺之數並與天子能侯同

豻侯者外諸侯之士助君祭所射之侯也豻胡地野犬以豻皮飾侯亦方制為鵠其侯道五十弓侯鵠方廣並與天子豹侯同

侯正五



侯正三

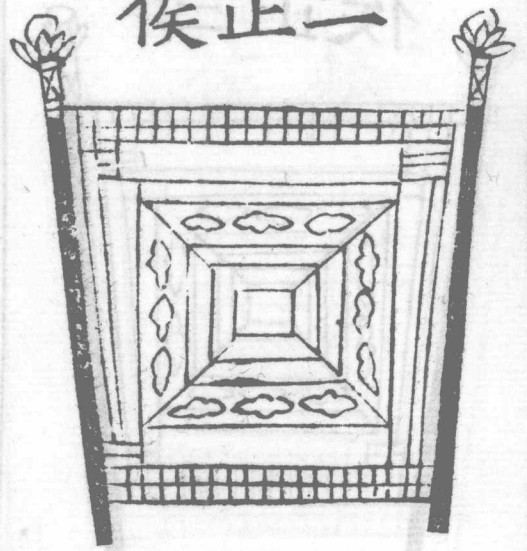


天子賓射射五正三正二正之侯若諸侯朝會於王張些侯與之共射謂之賓射五正之侯九十弓亦三分其侯正居焉凡畫正五正五采三正三采二正三采五采者先從東朱左尺次白次蒼次黃次黑皆充尺寸使大如鵠蒼即青也以射者是相刻相伐之事故還以南方為本其外白青等皆相刻為次也又畫此五色雲氣以飾其側樂以騶虞九節

此三正七十弓之侯亦三分其侯正居一焉三正之侯去玄黃餘同五正還以朱白青三色畫雲氣以飾其側此是諸侯朝王為賓所射之侯也凡畫雲氣用丹為地以丹淺於赤也故於丹上得見赤色之雲諸侯於已國射三正二正之侯樂以狸首七節



二正侯



此二正五十弓之侯亦三分其侯  
 正居其一二正之侯又去白青  
 直用朱綠而已還用朱綠二色  
 畫雲氣以飾其側此卿大夫  
 聘會於王共射之侯也

新定三禮射侯圖上卷第六

新定三禮射侯圖卷第七

通議奕國子司業兼太常博士莊國賜紫金魚袋巨鼎 崇義集注

獸侯熊首

獸侯麋首

獸侯號豹首

獸侯醜豕首

鼗足

建鼓

鼗鼓

雷鼓

鼗鼓

路鼓

鼗鼓

鼗鼓

晉鼓

金罇

金鐺

金鏡

金鐸

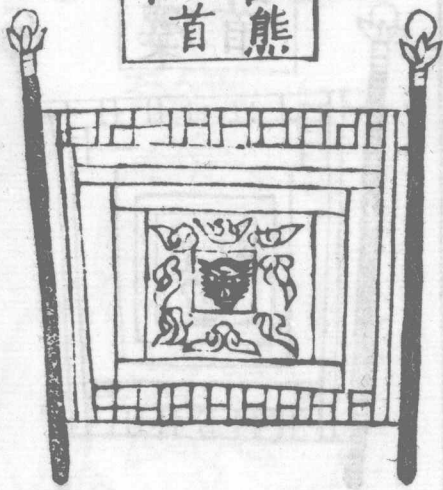
兵舞 赤楯 玉戚

帔舞

羽舞

皇舞

獸侯熊首



梓人云張獸侯則王以息燕注云獸侯畫

獸為侯鄉射記曰凡侯天子熊侯白質

諸侯麋侯赤質白質者謂以辰畫灰塗

之使白為地正画畫其熊之頭狀亦象正鵠

三分其侯而處其一亦各畫雲氣飾其側

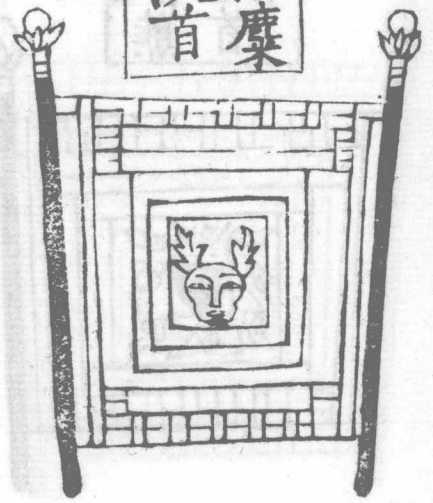
燕謂王勞使臣與羣臣飲酒而射也息謂

王休農息老物之後亦行此燕射之禮

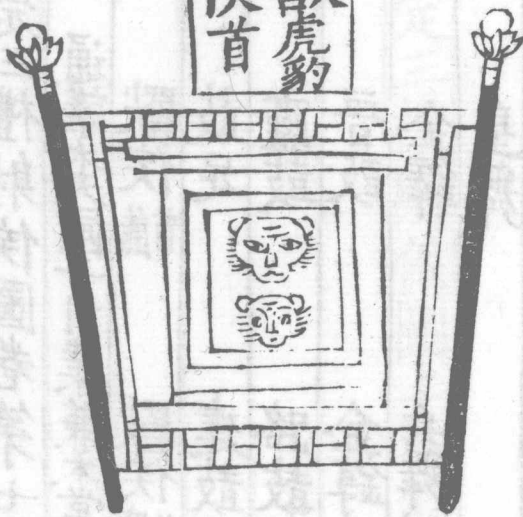
王自射此五十弓熊首之侯也



獸麋  
侯首



獸虎豹  
侯首

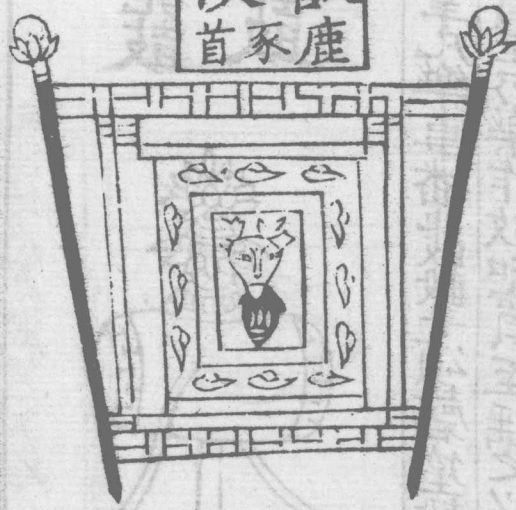


諸侯麋侯赤質謂以赤塗之使赤為地正面畫其麋之頭狀必知然者案狸首者射不來者之首也其熊麋已下皆正面畫其頭也王燕勞之時諸侯射此五十弓麋首之侯也亦畫雲氣飾其側

卿大夫布侯畫以虎豹言布侯者謂不采其地直於布上正面畫虎豹頭狀亦畫雲氣飾其側王燕射則卿大夫射此五十弓虎豹首之侯也燕射必射此熊虎豹之首者不忘上下相犯也言此三獸皆猛不苟相下若君臣之道獻可者替否者不苟相從輒當犯顏而諫似此獸也故用之



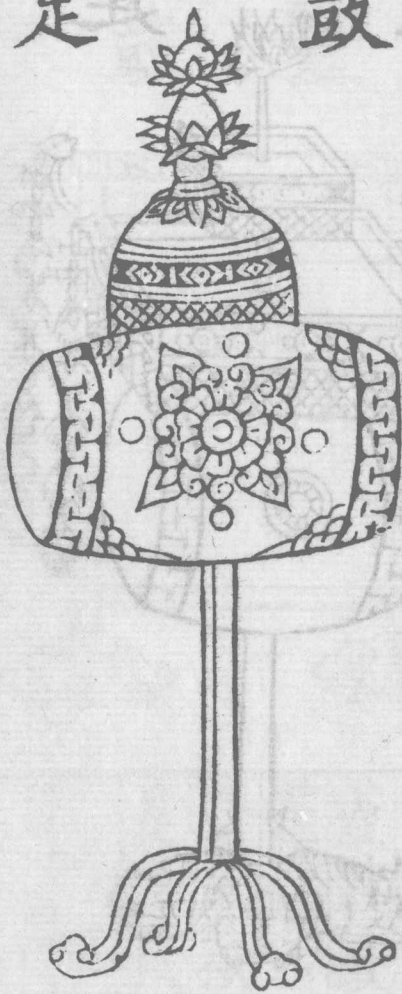
獸侯  
鹿豕首



寸以為侯中同方一丈者降尊就卑之義以燕禮主於歡心故也

王燕射士射五十弓鹿豕之布侯者亦謂不采其地直於布上面畫鹿豕頭狀及畫雲氣以飾其側諸侯必射麋士必射鹿豕者志在君臣相養也案內則云麋鹿豕皆有軒竝是肉食之物故知相養也天子諸侯特射熊麋之首卿大夫士兼射虎豹鹿豕之首所謂君畫一臣畫二陽奇陰偶之數也此燕射自天子已下尊卑皆用一侯其侯道又皆五十弓弓二

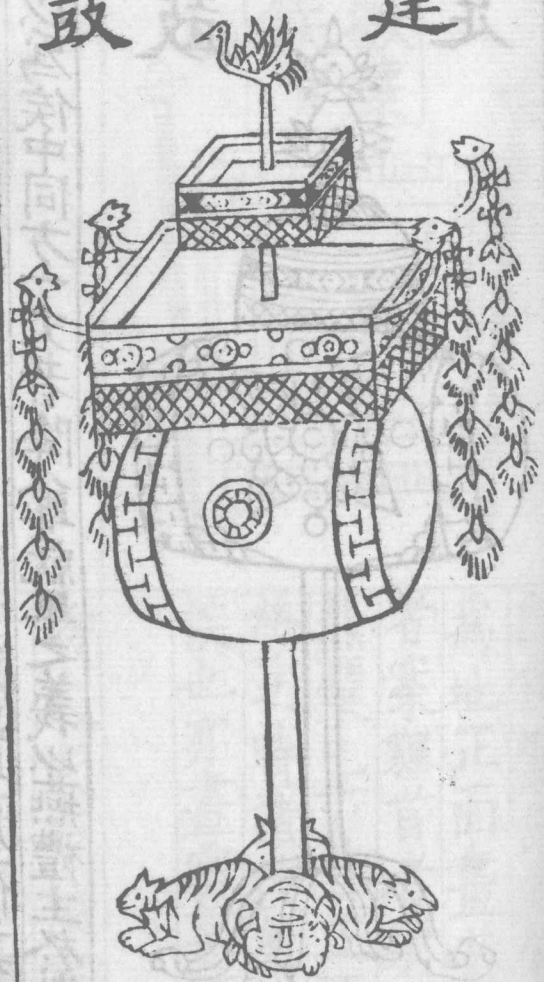
鼓足



夏后氏謂之鼓足鄭注云足謂四足

建

鼓



鼗

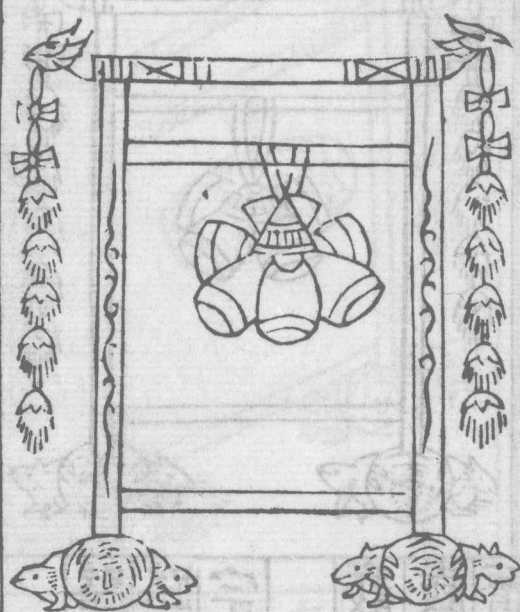


掌凡樂事播鼗擊頌磬笙磬言擊鼗言播即搖之可知也鼗所以節樂  
賓至乃樂作故知賓至搖之以奏樂也又鼗導也所以導鼓聲或節唱之終也

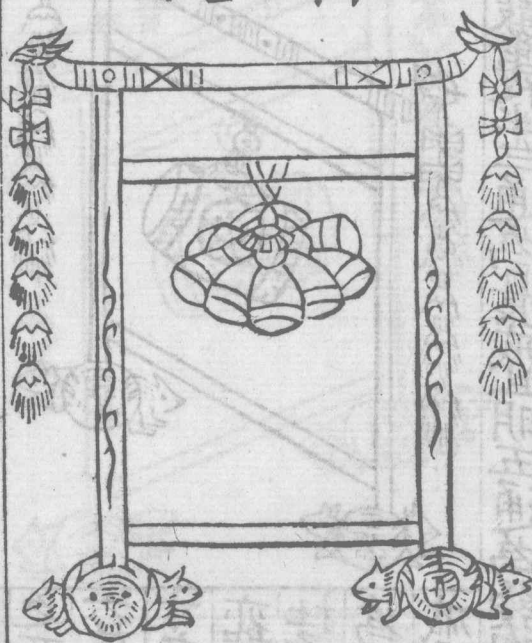
大射云建鼓在阼階  
西南鼓注云建猶樹  
也木貴而載之樹之附  
也南鼓謂所伐面也賈釋  
云周人縣鼓人言建鼓  
用般法也主於射略於樂  
故用先代鼓此亦諸侯  
卿大夫射之所用也

小師職掌教鼓鼗注  
云出音曰鼓鼗如鼓  
而小持其柄搖之旁  
耳還自擊又大射注  
云鼗如鼓而小有柄賓  
至搖之奏樂也又賈瞭

靈鼓



雷鼓



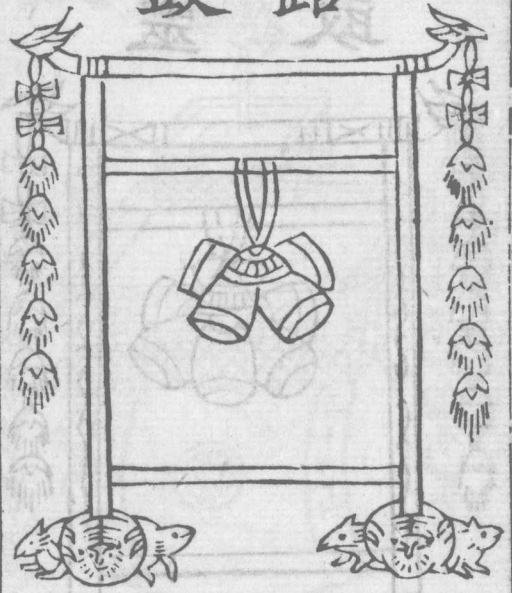
大司徒鼓人職曰雷鼓鼓神祀後鄭云雷鼓八面鼓也神祀祀天神也賈釋云但是天神皆用雷鼓

靈鼓鼓社祭後鄭云靈鼓六面鼓也社祭祭地祇也賈釋云但是地祇皆用靈鼓

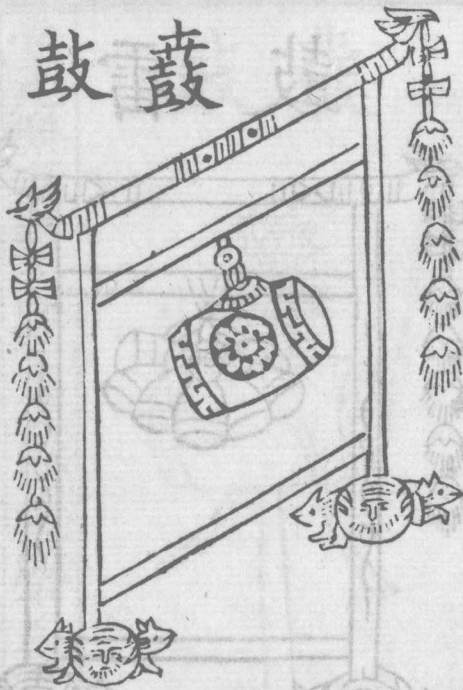
知不足齋



路鼓



鼗鼓

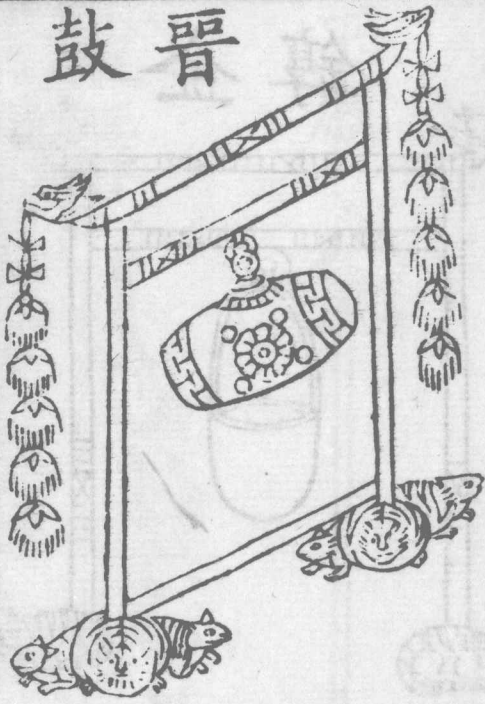


通為大鼗鼗夜半三通為晨戒且明五通為發响軍動則鼓其衆注去動且行俱謂鼓鼗鼓也

路鼓鼓鬼享後鄭云  
路鼓四面鼓也鬼享  
宗廟也

鼗鼓兩面鼓人職曰鼗鼓軍事注至鼗  
鼗長八案鞞云鼗長八鼓四謂鼓中圍加三  
謂之鼗鼓注至圍加三之者加於面之圍以三分  
之也面四尺其圍土尺加以三分之四尺則中圍十  
六徑五尺三分寸之也今亦上板穹守三分  
寸之耳即鑄師云凡軍之夜鼗鼗皆鼓之守鼗  
亦如之即此鼗鼓也故注守鼗鼗備守鼓也鼗之鼗  
杜子春云夜三擊備守鼗鼗也鼗蒙注杜讀鼗  
為憂戚之戚謂夜戚守鼗也擊鼓聲疾數故曰  
戚又鼓曰凡軍旅夜鼓鼗司馬法曰昏鼓四

晉鼓



鼓

鼓音

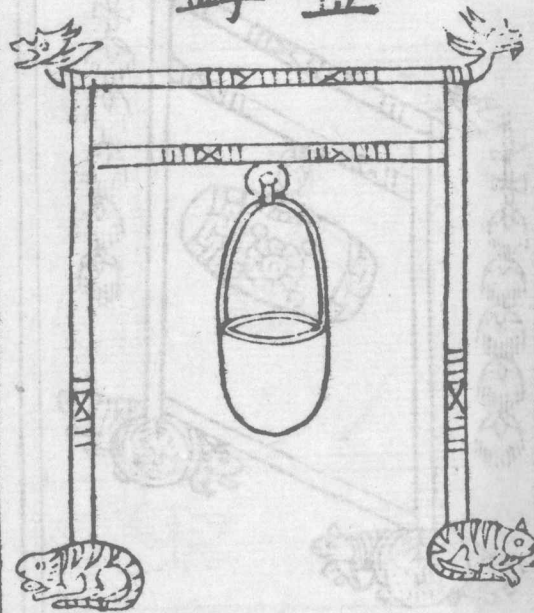


鼓人職曰鼓鼗鼓鼓役事注鼓長丈二尺案韡人云為鼗鼓長尋有四尺鼓四尺倨句磬折注以鼗鼓鼓役事磬折中曲之不參正也中圍與鼗鼓同以磬折為異

鼓職鼗音鼓鼓金奏注晉鼓長六尺六寸金奏謂樂作擊編鐘也三鼓皆鼗革面四尺圍丈二案韡人云長六尺有六寸左右端廣六寸中尺厚三寸穹者三之上三正注穹隆者居鼓面三分之一則鼓面四尺者版穹尺三寸三分寸之一也倍之為二尺六寸三分寸之二加鼓四尺穹徑六尺六寸三分寸之二此鼓合于板板上三正者正直也三直者穹上直兩端又直各居二尺二寸不弧曲也



金 鐃



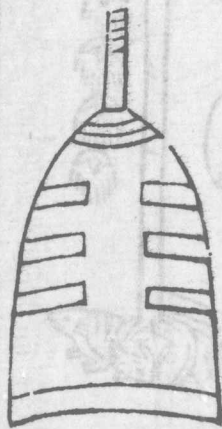
鼓人以金鐃和鼓注去  
 鐃鐃于也圓如椎頭大上  
 小下樂作鳴之與鼓相和

金 鐃



鼓人職曰以金鐃節鼓注云鐃鉦也形如小  
 鐘軍行則鳴之以為鼓節司馬執之公  
長也

金 鏡



鼓人以金鏡止鼓注云鏡如鈴無害有秉執而鳴  
 之以止擊鼓司馬職曰鳴鏡且卻卒長執之  
百人樂  
 記曰復亂以鼓復謂及復也亂理也武謂金鏡也謂  
 舞畢之時舞人及復鳴此入再鏡而治理之欲退  
 之時亦擊此金鏡以限之



金鐸



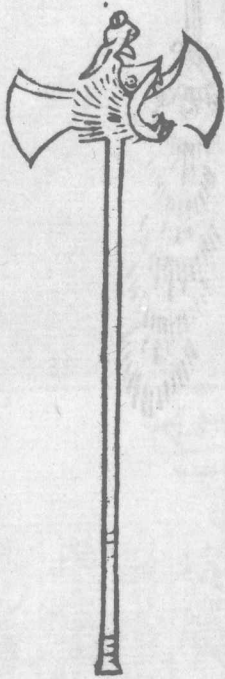
鼓人以金鐸通鼓注鐸大鈴也振之以通鼓夏  
官司馬執鐸謂兩司馬執振之以通鼓兩司  
馬者二十五人之長也樂記曰天子夾振之注云  
王與大將夾舞者振鐸以為節也

赤楯

朱干也



玉戚



帔舞



兵舞帔舞後鄭云  
兵謂干戚也帔列  
五采繒為之有秉  
楯皆舞者所執大  
司徒鼓人曰凡祭  
祀百物之神鼓兵  
舞帔舞又舞師職  
掌教兵舞帥而舞  
山川之祭祀教之  
帔舞帥而舞社稷  
之祭祀

羽舞



皇舞



國子舞羽吹箎簫祭祀則鼓羽箎之舞注云鼓之者怕為之節也又舞師掌教羽舞帥而舞四方之祭祀教皇舞帥而舞日早曠之事注云四方祭謂四望早曠謂雩也曠謂熱氣滯

新定三禮射侯圖下卷第七

羽舞皇舞案舞師注

云羽析白羽為之形如

帙陳宛丘詩曰無冬無

夏值其路為羽值者持

也路為羽即路為翽翽翳

也謂舞者所持以拍麾

又蔽翳其身也樂師注

云皇謂雜五采羽如鳳皇

色持以舞箎師掌教

新定三禮弓矢圖卷第八

通議大夫國子司業兼太常博士柱國賜紫金魚袋具冒頭崇義集注

乏 并夾 彤弓 絃弓 彤矢 絃矢

楅 韋當 鹿中 咒中 皮樹中 間中

虎中 筭 扑 射物 朱極三 遂

次 辰 几 筵 龜 焦錯

楚焯焯即煖俱音縛 著 畫文条 卦板 佩玉 敦

大帶 笏 舄



舊圖云乏一名容似今之屏風其制從廣七尺以牛革鞣漆之今按大射禮謂之乏射人職謂之容鄭之兩注謂獲者所蔽以禦矢也賈釋云以容蔽其身故得禦矢言乏者矢至於此乏置不去也又下文云凡乏用革即大射賓射等乏皆用革也



并夾



彤弓



玆弓



司弓云大射燕射共弓矢并夾  
注云并夾矢籥音賈釋云矢籥  
之言出於漢時若王射則射鳥氏  
王取矢其矢著侯高人手不能  
及則以并夾取之

司弓矢堂掌王弧夾庾唐大六等之弓孔  
義以晉文公受王公弓矢之賜以此唐  
大當彼彤玆以往來之體若一謂之唐大  
然則唐大是疆弱之名彤盧是弓所漆  
之色又弓人職云弓長六尺有六寸謂之上  
制士服之弓長六尺有三寸謂之中制  
中士服之弓長六尺謂之下制下士服之此  
取人形貌長短與弓相稱為上中下三等

各服其弓也又往體寡來體多謂之王弧當天子之弓合九而成規者也往來之  
體若謂之唐大當諸侯之弓合七而成規者也往體多來體寡謂之夾庾當  
大夫之弓合五而成規者也六弓各有其名但赤漆者曰彤弓黑漆者曰玆弓

彤矢

茲矢



彤矢茲矢各隨弓漆色為名射用矢象有

事於四方也其筈皆長三尺羽守刃寸又司

弓矢有柱矢絜矢五分在前列在後利大射用

諸守城軍戰其恒矢陣矢軒朝中利諸散射注

云散射謂禮射及習射孔義恒恒弓矢相配彊弓

用重矢弱弓用輕矢既唐天彊弱中恒矢軒朝

中則彤茲二矢當恒矢若用之於戰則當恒矢矣

鄉射禮司馬命弟子設幅賈釋

注云幅猶幅也所以揚筈齊矢也以

幅為幅者義取若布帛有邊幅

整齊之意故云承筈齊矢也下記云

幅長如筈博三寸厚寸有半龍首其帶

蛇交幅 綵注云兩端為龍首中央為蛇身相

交龍蛇君子之類交者象君子取矢於幅上

綵赤黑漆貫疏引鄭注易龍戰于野云

幅



聖人喻龍君子喻蛇是龍蛇物為君子之類也舊圖云幅長三尺有足置韋當於背



當 韋



舊圖云韋當長二尺廣一尺置榻之背上以籍箭前鄉射記注云直心背之衣曰當以丹韋為之司馬左右撫矢而乘之八分委於當賈釋至直者通身之謂其幅兩頭為龍首於背通身著當言直者當心中央也知丹韋為之者周尚赤故也

中 鹿



鄭注鄉射禮射於榭用鹿中有堂無室曰榭榭即州序也舊圖云士之中長尺二寸首高七寸背上四寸穿之容筭長尺二寸鄉射記曰鹿中形前足跪齧其比有容八筭注云前足跪者象教擾之獸受負也賈釋云服不氏教擾猛獸有堪受負有不合受負者若今馳受負則四

足俱屈又投壺禮孔義云其中之形尅木為之狀如鹿兒而伏齧筭也筭



兕中



皮樹中



大夫射於庠用兕中鄉射禮注云庠之制有堂有室也舊圖云兕似牛一角大小之制如鹿中

鄉射記云君國中射則皮樹中注云國中城中也謂燕射也皮樹獸名賈釋云知城中是燕射者以下有賓射大射不在國故知城中是燕射也張鎰圖云皮樹人面獸形今文樹作豎

中間



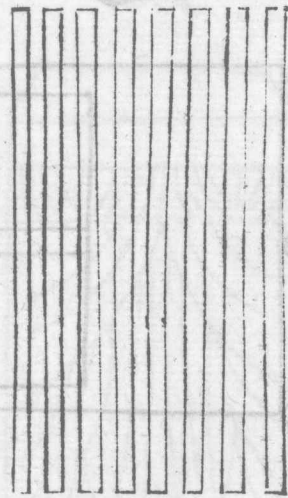
中虎



諸侯立大學於郊若行  
大射於此太學則間中  
鄉射記注云間獸名如  
驢一角或曰如驢歧蹄

諸侯與隣國君射于境  
則虎中賈釋云與隣國  
君射則賓射也以其主  
君有送賓之事因送則射

筭



舊圖云筭長尺二寸以實於中人四筭一偶八筭其數無常隨偶多少若鄉射記云筭詩八十謂十偶而言是數無常也又此云筭長尺二寸與投壺禮同其鄉射記筭長尺有握握四指也二指于是尺四寸也

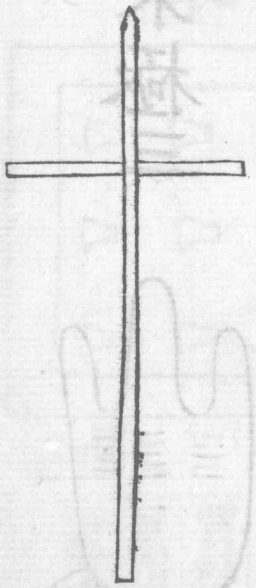
扑



樂歡民而射者中人本志在侯去傷害之心遠是以輕之扑撻於中庭而已書曰作教刑

鄉射記曰楚扑長如笱刊本尺又曰射者有過則撻之注云刊其可持處扑刑器司射常佩之過謂矢揚中人也凡射時中人當刑之今鄉會眾賢以禮

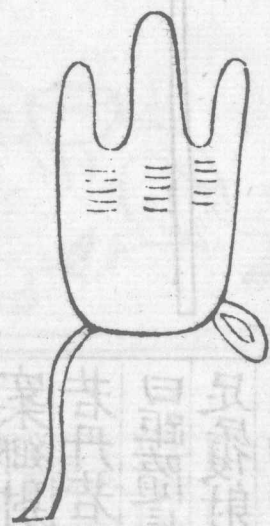
射物



案鄉射大射之義其射物在庠之楹間若丹若黑而午畫之從者長三尺橫者曰距隨長尺二寸言距隨者謂先以左足履射物東頭為距後以右足來合而南面並立曰隨

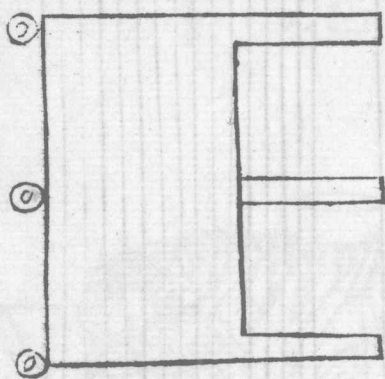


# 朱極三



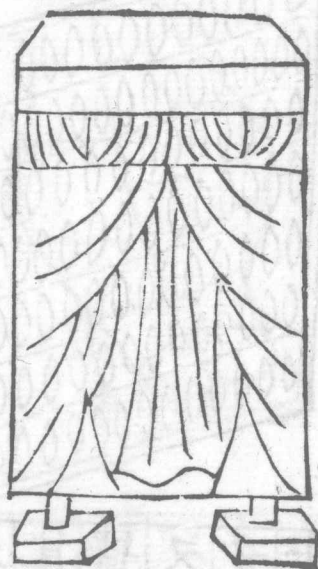
舊圖云決亦以朱韋為之案大射禮云設決朱極三注云猶  
 闔以象骨為之著右二指所以鉤弦而闔之極猶放也所以韋  
 指利放弦也以朱韋為之三者食指將指無名指若無決極放  
 弦契於此指多則痛小指短不用極

# 遂



舊圖云遂臂桿以朱韋為之按  
 鄉射禮注云遂射韋也以韋為之  
 所以遂弦也其非射時則謂之拾  
 歛也所以蔽膚歛衣也大射注云  
 遂著左臂裏以遂弦也

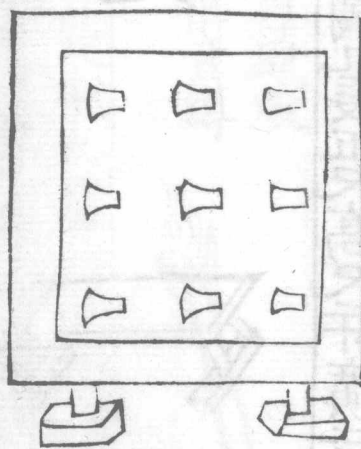
# 次



大射禮注去次若今更衣處即所設者帷幄也故幕人掌帷幕幄帟以供掌次若王朝日祀五帝則掌次張次次凡祭祀張放幕張次射則張耦次後鄭以耦次在洗東大次幄也初往所止居也次幄

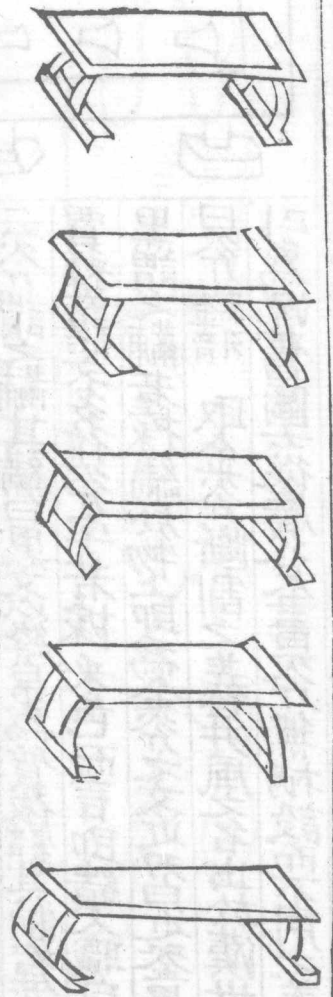
也既接祭退俟之處今又射有三位若王射設耦次亦宜有次次也又幕人職注云在傍曰帷在上曰幕或在地展陳于上帷幕皆以布為之四合象宮室曰幄即王所居之帳也亦王在幕若幄中坐上承塵也幄帟皆以繒為之賈釋去帷在下幕在上共為室幄帟又在帷幕室內設之也

# 扆



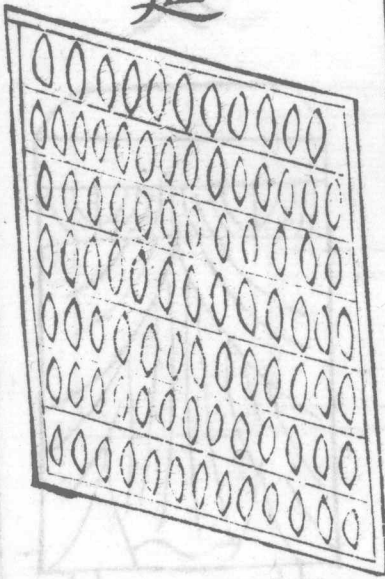
司凡筵云大朝觀大饗射凡封國命諸侯正位設黼依注云次介謂之黼其繡白黑文以終帛為質依<sub>音</sub>其制如屏風賈釋去諸文多作介字若據采色而言即績又職白與里謂之黼若據繡於物上即為介介之文近刃白近釜黑則曰介<sub>音</sub>取介介斷割之義屏風之名出於漢世故引為况舊圖去從廣八尺畫介無柄設而不用之義

几



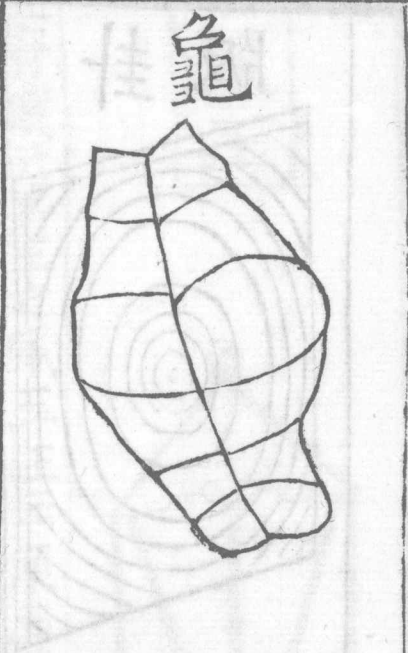
阮氏圖几長五尺高尺二寸廣二尺兩端赤中央黑漆馬融以為長三尺案司几筵掌  
五几左右玉彫形漆素詳五几之名是無兩端赤中央黑漆矣蓋取形漆類而髹之也下  
云左右五几此經所云玉几自立不坐設左右几者優至尊也祀先王唯言昨席不言几左者  
王馮之右者神所依詳此經義則似生人几在左鬼神几在右即下云右彫几右漆几  
右素几俱為神設也又云筵國賓左彫几為生者設也

筵



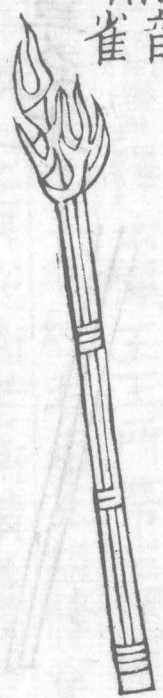
舊圖云士蒲筵長七尺廣三尺三寸無純  
其司几筵祀先王設莞纁次三種之席  
皆有純也又鄉射記蒲筵用緇布純  
又公食大夫記云蒲筵常注云文六寸常  
又文王世子注云席之制廣三尺三  
寸三分





龜人云取龜用秋時攻龜用春時上春農龜祭祀先卜鄭以秋萬物成故取龜攻治也治龜骨以春者是時乾解不發傷也上春謂夏正也農之以卜神之也其卜即春灼後左夏燂前左秋灼前右冬灼後右

燂音雀



燂存火之炬當灼龜之時用然楚燂也賈釋云燂鄭音雀者取莊子燂火之義然不絕

楚

燂即煖

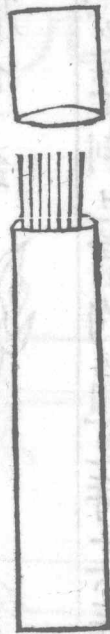
燂俱音鑄



華氏音時髓反掌供燂契凡卜以明火熱燂遂斂其燂契然則燂煖契三字二名俱是一物皆用楚

為之楚荆也當灼龜之時其華氏以荆之燂契柱燂火之炬吹之其契既然乃授卜師灼龜開兆也明火以陽燧於日所取之火也

著

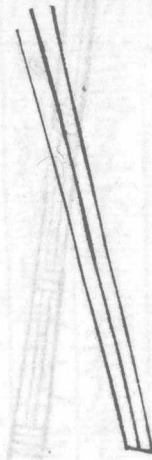


贛

皮為之其從上向下韜之其從下向上韜之

易曰著身之德圓而神少牢禮史西面于  
明西抽下贛左執筮右兼執贛以擊  
筮注云將問吉凶故擊之以動其神  
贛藏筮之器賈釋云贛有二亦用

畫爻木



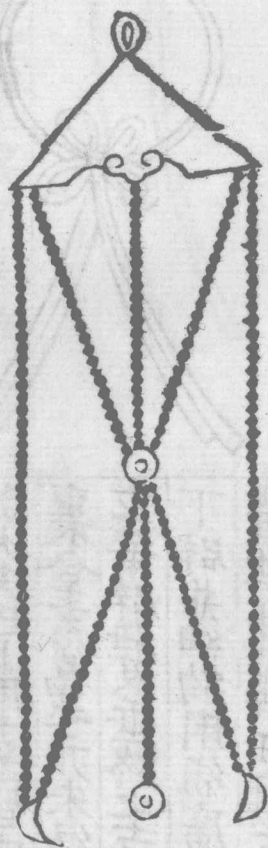
士冠禮注云卦者有司所以畫  
地記爻也賈釋云古者用木畫地  
今則錢故少牢云卦者左坐以木故知  
古者畫卦以木也

卦版



士冠禮云卒筮畫卦執以示主  
人注云畫畫卦者筮人以方寫所  
得卦賈釋云言所筮六爻俱了  
卦體得成更以方版畫卦體示  
主人也

# 佩玉

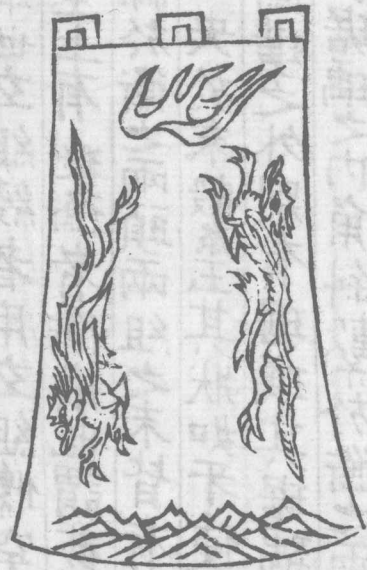


王府職云共王之佩玉注云佩玉王之所帶者玉藻曰君子以玉比德天子佩白玉而玄組綬詩傳曰佩玉上有莢衡下有雙璜衝牙蠙珠以納其間賈釋云佩玉王所帶玉謂佩於革帶之上者也所佩白玉謂衝璜琚瑀也玄組綬者用玄組條穿連衝璜等使相承受所引韓詩傳佩玉上有琕衡者衡橫也謂莢玉為橫梁下有雙璜衝牙者謂以組縣於衡之兩頭兩組之末皆有半璧之璜故曰雙璜又以一組縣於衡之中央於末數系玉其狀如牙使前後衝突雙璜故曰衝牙案毛傳云衝璜之外別有琚瑀其琚瑀置當於縣衝牙組之中央又以二組穿於琚瑀之內角斜繫於衡之兩頭於組末繫於璜蠙珠以納其間蠙珠也珠出於蚌故言蠙珠納於其間者組繩有五皆穿蠙珠於其間故云以納其間舊謂云佩上有雙衝長五寸博一寸下有雙



璜徑二寸衝牙長三寸

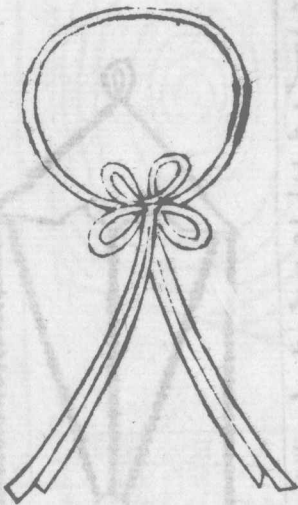
### 鞞



鞞天子已下皆用朱韋為之明堂位曰有虞氏服鞞夏后氏山殷火周龍章注云鞞冕服之鞞也舜始作之以尊祭服禹湯至周增以畫文後王彌飾也山取其人可仰也火取其明也龍取其變化也天子備焉諸侯火而下卿大夫士

鞞韋而已其制下廣二尺上廣一尺長三尺其頸五寸肩革帶博二寸天子四角直公侯殺四角使之方矣前方後撻角去前後正鞞制同隨裳色無火龍之飾凡鞞鞞以下為前以上為後

### 大帶



玉藻云天子素帶朱裏朱綠終辟大夫已上用素皆廣四寸諸侯不朱裏合素為之亦朱綠終辟大夫飾以玄華辟紐及垂終之圭練帶廣二寸絳下辟并紐約用組廣三寸長齊于帶其紳鞞紐俱三尺

笏



玉藻云笏度二尺有六寸其中博三寸其殺六分而去一注云殺猶杼也天子杼上終葵首諸侯不終葵首大夫士又杼其下首

廣三寸半孔義云諸侯不終葵首即上云諸侯茶前訕後直讓於天子是也大夫士又杼其下者以經持云其中博三寸明笏上下二首不得博三寸諸侯南面之君同殺其大夫士北面之君且俱更殺其下即大夫則訕後訕無所不讓是也此二尺六寸之笏唯諸侯已下

屨



屨人掌王及后之服屨為赤鳥黑鳥赤纁黃纁青句注云復下曰鳥單下曰屨鳥屨有約有纁有純者飾也賈釋云下謂底也復下重底也重底者名鳥單底者名屨纁者是采底相接之縫綴條於其中后用黃纁句讀曰約約之言拘狀如刀衣鼻拘著鳥屨之頭

取自拘持為行戒使常低目不妄顧視也純謂以條為口緣屨鳥

笏

各象裳色王鳥有三冕服則赤鳥韋弁皮弁則白鳥冠弁之服則  
黑鳥王后亦三鳥配禕衣青鳥配榆翟赤鳥配闕翟鞠衣已下  
皆屨

新定三禮弓矢圖卷第八





新定三禮旌旗卷第九

通議大夫國子司業兼太常博士柱國賜紫金魚袋臣聶崇義集注

太常 旂

旒

物如禮素

旗

熊旗

旌龜蛇合體

龍旗

翻旗又作翻旌

玉路節服

節服氏

車蓋

戈

戟

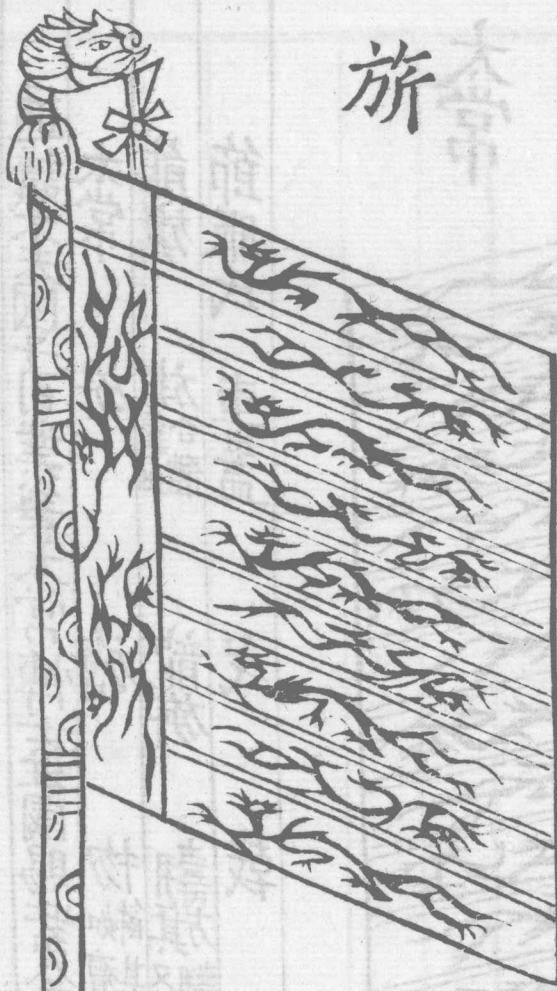
太常



案巾車王乘玉路建太常十有二游以祀又觀禮注云玉建太常終之首

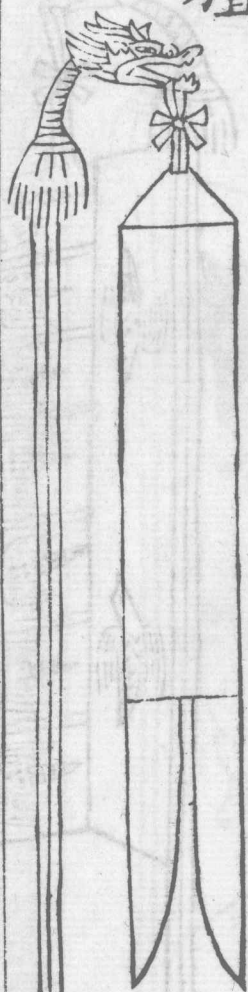
畫日月其下及旂交畫并龍降龍終皆正幅用絳帛為質旂則屬焉  
 又用弧張繆之幅又畫枉矢於繆之上故輈人云弧旌枉矢是也凡旌旗之枉  
 皆注旌與羽於竿首故夏采注去綏以旌牛尾為之綴於幢上其枉長九  
 仞其旂曳地又左傳云三辰旂旗昭其明也據杜鄭二注皆以三辰為日月  
 星蓋大常之上又畫星也阮氏梁正等圖旂首為金龍頭案唐志云  
 金龍頭銜結綬及鈴綬則古注旌及羽於竿首之遺制也

旂



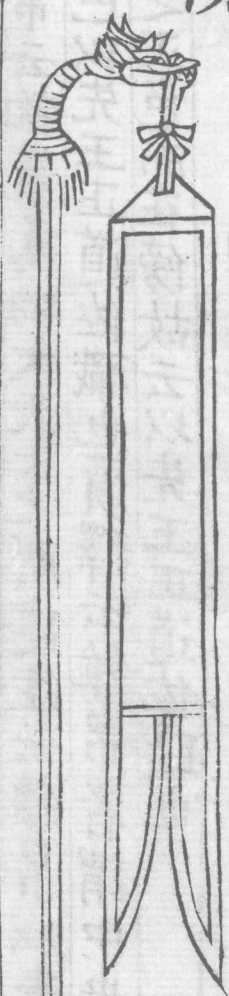
司常云交龍為旂注云象其升朝一象其下復亦謂交畫升龍降龍也此諸侯所建杠長七仞而上公九旂以象大火故轉人注云大火蒼龍宿之心其屬有尾尾九星若侯伯則七旂子男五旂上得燕下下不得僭上其旂長短諸侯齊軫卿大夫齊較士齊肩若天王所建其旂與杠長短一如太常

旻



司常云通帛為旻注云通帛謂大赤從周正色無飾長尋正幅賈釋云以周建子為正物萌色赤令旂旂通體盡用絳之赤帛是用周之正色無他物之飾也然仍注旄羽於杠首亦繫旒於末 若鸞尾也

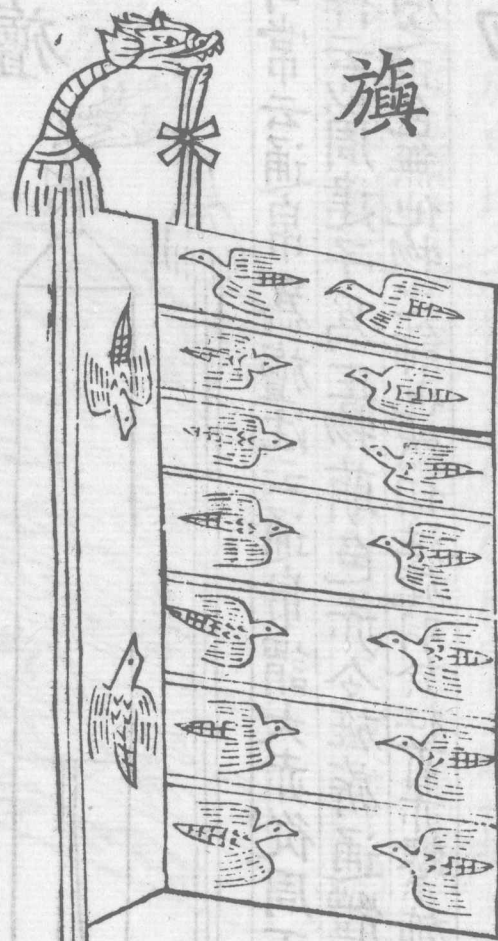
物





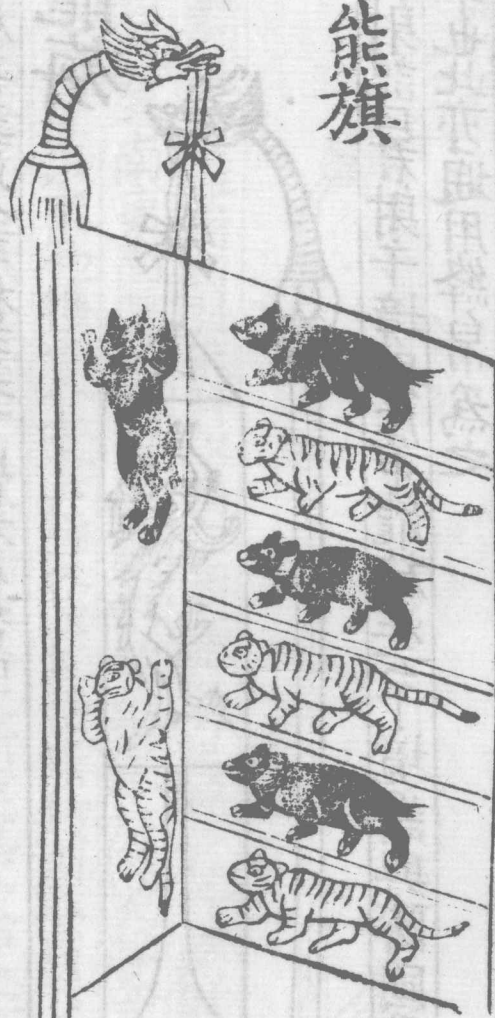
司常云雜帛為物大夫士之所建注云雜帛以素飾其側白殷之  
 正色以先王正道佐職也賈釋云雜帛者謂中央赤傍邊白白者  
 殷之正色而在傍故云以先王正道佐職也

旗



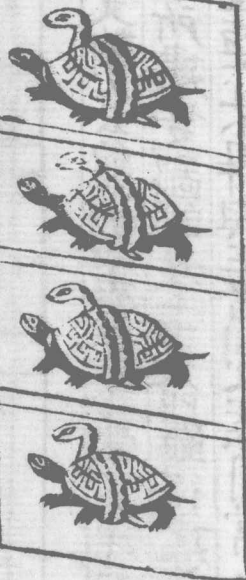
輈人云鳥旗七旂以象鶉火注云鳥隼為旗鶉火朱鳥宿之柳其屬有星星  
 七星故七旂此亦王者所建又案司常云州里建旗且鄉之州長是中大夫  
 四命遂之里宰是下士二命皆不得建此七旂之旗又後鄭云鳥隼象  
 其勇捷也賈釋云以熊虎龜蛇既各為兩物則隼當謂鷹隼是  
 勇者也鳥謂鳥之捷疾者也

熊旗



輶人云熊旗六旂以象伐注云熊虎為旗伐屬白虎宿與參連體而六星故六旂此王者所建也其旂與杠長短亦如太常若君下則各依命數然則遂大夫四命四旂卿大夫六命則為六旂之與杠長短則不得如王者之數

旂



司常云龜蛇為旌又輶人云龜蛇四旂以象營室注云營室玄武宿與東壁連體而四星故四旂此亦王者所建也鄙師是上三命雖得建旌而三旂其縣正是下大夫四命旌雖四旂其旂與杠長短亦不得與王者同又案司常九旗之數又有全羽為旒析羽為旌注云全羽析羽皆五采繫之於旒旌之上所謂注旌於竿首也凡九旗之帛皆用絳賈釋云全羽析羽直有羽而無帛鄭云九旂之帛者據衆有者而言也又左傳襄十四年范宣子假羽毛於齊定四年晉人假羽旌於鄭雖毛旌二字不同杜注皆以析羽為旌孔義以全羽析羽之下皆有其帛

# 龍旂



鄉射記曰君射于境則虎中龍旂注云于境謂與隣國君射也畫龍旂尚文章也此亦通用絳帛為之



翻旌



翻旌者雜用白羽朱羽以為之案鄉射記國君行燕射於城中命獲者執旌於之南東面偃旌而立候射中者則舉旌而大聲言獲得也射者講武田之類是以中為獲也上文云旌各以其物無物則以白羽與朱羽糝杠長三仞以鴻脰韜上三尋注云雜帛為物大夫之所建也不命之士無物此旌即翻旌也糝雜也杠撞也鴻鳥之長脰者且國君自有其旌而用不命之士旌者以其燕喜歡心故用之也必以翻為旌者尚文德也賈釋云以文德者舞文舞羽舞也以武德者舞武舞干舞也此翻旌既用羽為之故取尚文德也

玉輅序

巾車掌王之五輅夫玉象革四輅其飾雖異其制則同今特圖玉輅之蕪太常之旂以備祭祀所乘其餘車式皆具考工記別錄於下則輪軹之崇轡騎之狀輻內輻外之制太穿小穿之殊蓋之所居欽之所在若誠心觀之則諸輅皆可

知矣音迄

玉輅

節服氏六人與  
王同服袞冕掌  
祭祀朝覲維王  
之太常





考工記云乘車之輪有六寸注云乘車玉路金路象路也軛崇三尺有三寸  
 加輿與轆七寸共四尺八寸登下之以為節也轆輿下伏免也周圍尺一寸不漆其  
 踐地者轂長三尺寸圍徑尺三分寸之二重數空徑二寸九分之二五大穿空徑四  
 寸五分之二示穿空徑二寸十五分之二四輻廣二寸半轂輻內九寸半輻外尺九  
 寸輻近固處廣二寸六分之二二轂鑿受輻深三寸半又輿人云輪崇車廣衡  
 長俱六尺六寸輿長四尺四寸式深一尺四寸參分之二式之高二尺三寸較高五尺五  
 寸賈疏云較今之平階也孔疏云式上二尺二寸別橫一木謂之較輿後橫木謂之軫圍尺寸式圍七寸參分之二較  
 圍四寸九分之二八軛圍參寸二十七分之二七轆圍二寸八十分之二十四轂輿比以  
 革鞅漆之玉路以玉飾諸末軛深四尺有七寸軛之長丈四尺四寸軛圍尺四寸五分  
 寸之二軛之頸圍九寸十五分之二九頸當持衡之處軛之踵圍七寸七十五分之二五寸踵承輿衡任  
 圍尺三寸五分之二任正圍尺四寸五分之二任正者輿下三面材也

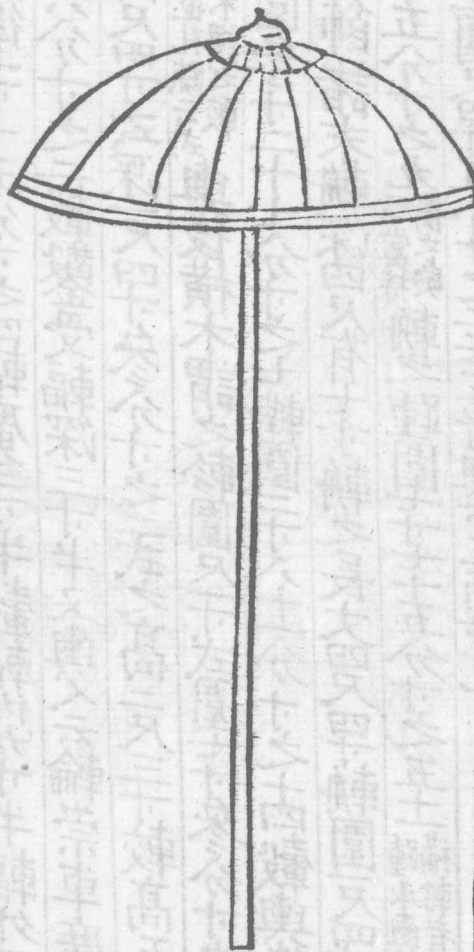
節服氏





節服氏郊祀裘冕之執戈送迎尸從車今圖以曉之又太馭掌馭玉路以祀凡馭  
 路儀以鸞和為節注云鸞為在衡和在式齊右有祭祀之事兼玉路之右王乘則  
 持馬行則陪乘凡有牲事則前馬注云此謂王見牲則拱而式齊右居馬前却行  
 備馮奔也曲禮曰國君下宗廟式齊牛

車蓋



輪人為蓋斗曰部徑六寸厚寸上隆分斗下達常長二尺徑寸達  
 常下入杠長八尺徑寸足以合達常也用弓二十有八每弓長六尺廣四  
 分先斲蓋部為二千空乃置弓於其空內瑞即大一分其弓近部二尺稍平

外四尺即撓之漸漸下曲而末低二尺所以低二尺者謂杠與達常共高一丈八尺故四面字曲下低二尺也蓋之寬狹唯可覆軼不及於轄

# 戈



戈廣二寸內倍之胡三之援四之注云戈今之句子戟或謂之鷄鳴或謂之擁頸內謂胡以內接秘者也長四寸胡六寸援八寸援直刃也胡其子也廣二寸謂胡也其實援亦廣二寸疏云胡子橫插微邪向上不倨不句似磬之折殺也重三鈔鈔重六兩大半兩三鈔重一斤四兩秘長六尺六寸

# 戟



戟廣寸半內三之胡四之援五之倨句中矩與刺重三鈔注云戟今三鋒戟也內長四寸半胡長六寸援長七寸半三鋒者胡直中矩言是

方也刺者著秘直前如鐫者也戰胡橫貫之胡中矩則援之外句磬折與秘長一丈六尺

新定三禮旌旗圖卷第九

畫之并殊畫重三繪繪重六兩大半兩三繪重二八四兩以長六丈六寸

畫之內畫以內畫以各畫四寸長六十寸對六十寸對直尺也附其寸也

畫之內畫以內畫以各畫四寸長六十寸對六十寸對直尺也附其寸也

文

八高八丈四寸半由十寸二又畫畫之實如樂有畫畫下及外繪

畫又畫以內畫以各畫四寸長六十寸對六十寸對直尺也附其寸也



新定三禮玉瑞圖卷第十

通議大夫國子司業兼太常博士柱國賜紫金魚袋臣晁昺崇義集注

大圭

冒圭

鎮圭

桓圭

信圭

躬圭

穀璧

蒲璧

牙璋

穀圭

大璋

駟琮音組

大琮

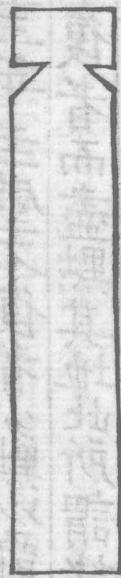
琬圭

琰圭

圭纁音藻

璧纁

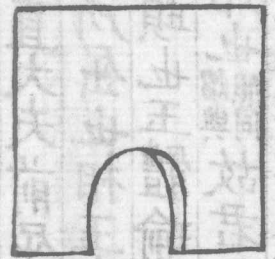
大圭



玉人職云大圭長三尺杼上終葵首天子服之注云王所摺大圭也或謂之珽玉藻曰天子摺珽方正於天下也杼殺也終葵椎也以齊人

謂椎為終葵故云終葵椎也為椎於杼上明無所屈也此對諸侯荼前屈後直大夫前屈後屈故玉藻注云此珽亦笏也謂之珽者言珽然無所屈也相玉書曰珽玉六寸明自炤然則六寸之珽據上不殺者椎頭也玉體瑜不掩瑕瑕不掩瑜善惡露見是其中忠實故云明自炤也炤與照同故君子於玉比德焉言其忠實也比他圭最長故得大圭之名以其摺於衣帶之間同於衣服故以服言之

# 圭冒

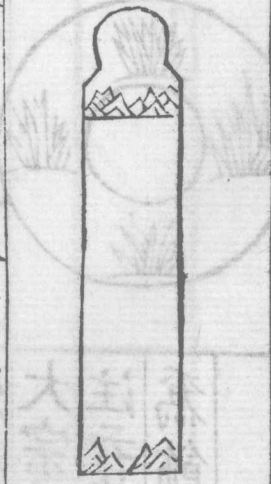


天子執冒圭四寸以朝諸侯注云名玉曰冒者言德能覆蓋天下也四寸者方以尊接卑以小為貴也案尚書大傳云古者必有冒言下之不敢專達之義天子執冒以朝諸侯是冒覆之注云君恩覆之臣乃敢進是其冒覆之事然則諸侯所受天子

之圭璧者與諸侯為瑞也瑞也者屬也諸侯朝於天子有過行者留其圭璧三年圭璧不復者少黜以爵六年圭璧不復者少黜以地九年圭璧不復者而盡黜其地此所謂諸侯之天子也義則見屬屬不義則不見屬也又孔注顧命曰言冒所以冒諸侯圭邪刻之以冒諸侯之圭以為瑞信子男執璧蓋亦刻而覆驗之大傳以古者圭有冒亦是冒圭之法也此冒據朝覲諸侯時執之詩殷頌云受小球大球為下國綴旒注小球尺二寸大球長三尺與下國結定結定其心如旌旗之旒彼據天子與諸侯盟會故云結定其心故執鎮圭不執冒也



# 圭 鎮



鎮圭大宗伯以玉作六瑞以等邦  
等謂齊也執鎮圭長尺二寸以鎮安  
天下蓋以四鎮山為瑑飾故得鎮  
名典瑞曰王執鎮圭摺大圭以朝又

曰珍圭以徵守以恤凶荒珍音鎮鎮圭以徵守者若漢時徵郡守以竹使符也

諸侯亦國之鎮故以鎮圭徵之凶荒則民有遠志不安其土故王使使執

鎮圭以往致王命以安之鎮圭大小之制當與琬圭琰圭相依孔義云凡圭

廣三寸厚半寸剡左右各寸半又注云尹拙議以鎮圭用五采組約中央

以備失墜靈寶儀云詳周禮儀禮經疏之義自天子公侯已降及聘使所

執圭璋皆有綯組約圭中央備其失墜新圖圭縑叙必以合正文則餘制皆顯矣

# 圭 相



大宗伯云公執桓圭注云公者二王之後及  
王之上公也玉人云命圭九寸謂之桓圭公  
守之其信圭躬圭皆言命圭而云守之

者以其朝覲執焉居則守之也後鄭云雙植謂之桓賈釋云象宮室之有桓楹  
也以其宮室在上須桓楹乃安天子在上須諸侯乃安也蓋亦以桓楹為瑑飾也



信圭



躬圭



穀璧



蒲璧



大宗伯云侯執信圭信音圭注云信圭

躬圭皆長七寸蓋皆象以人形為

琢飾文有麤縵縵耳欲其慎行以

保身

大宗伯云伯執躬圭七寸孔義引江南

儒者解之云且者為信其文縵細

曲者為躬其文麤縵略義或然也

大宗伯云子執穀璧五寸諸侯自相見亦執

之曲禮疏云其璧則內有孔謂之好外有玉謂之

肉故爾雅云肉倍好謂之璧肉好若謂之環此五

等諸侯各執圭璧朝於王及自相朝所用也又云

穀所以養人蓋琢穀稼之形為飾

大宗伯云男執蒲璧五寸曲禮疏引此

注云蒲為席所以安人蓋琢蒲草之形

為飾

# 牙璋



典瑞云牙璋以起軍旅以治兵守先鄭云牙璋瑑以為牙牙齒兵象故以牙璋發兵若今銅虎節發兵也後鄭云牙璋亦王使之瑞

節兵守用兵所守也若齊人戎遂諸侯戎周之類又王人云牙璋中璋七寸厚寸以起軍旅以治兵守後鄭云二璋皆有鉏牙之飾於琰側知然者以其二璋同起軍旅故也蓋大軍旅則用牙璋以起之小軍旅則用中璋以起之也首言牙璋中璋不言牙者但牙璋文飾多故得牙名而先言之也中璋次於牙璋明亦有牙也以文飾差少故惟有中璋之名不言牙也典瑞不言中璋者以其大小等故不見也

# 圭穀



王人云穀圭七寸天子以聘女注云納徵加於束帛賈釋云自王已上皆用玄纁束帛但天子加以穀圭諸侯加大璋亦七寸典瑞云穀圭以和難以

聘女後鄭云穀圭亦王使之瑞節也穀善也其飾若粟文然仇和之者若春秋宣公及齊侯平莒及邾晉侯使瑕嘉平戎



于王也其聘女則以納徵焉

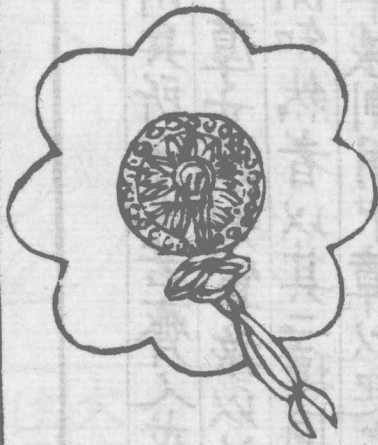
# 大璋



大璋七寸射四寸厚寸諸侯以聘女注云亦納徵加于束帛也上云大璋九寸此寸得云天璋者以天子穀圭七寸以聘女諸侯不可過於天

子而用九寸也謂用大璋之丈以飾之故得大璋之名又案三璋之勺注云大璋加文飾中璋殺文飾邊璋半文飾則此璋雖七寸取於大璋加文飾之義謂遍於璋體琢雲氣如大璋也

# 組琮



玉人曰組琮五寸宗后以為權又曰組琮七寸鼻寸有半寸天子以為權後鄭讀組為組謂以組繫琮因名組琮以玉飾且即名玉且是其類也先鄭解組琮以為稱錘以起量既用為權故有鼻又賈釋云量自是斛斛

之名此權衡而為量者對文量與權衡異散文權衡亦得量名以其量輕重故也天子組琮既有鼻明后組琮亦有鼻也



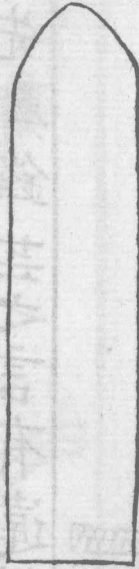
大琮



王人云大琮十有二寸射四寸厚寸是謂內鎮宗后守之後鄭云如圭鎮圭也射其外鉏牙賈釋曰言大琮者對上駟琮尋者為奄言寸有二寸者并角徑之為尺寸也云射四寸者據角各三寸兩廂并四寸內鎮者對天子執鎮圭為內謂若內宰對太宰內司服對司服皆為內之比也王不言外者男子陽居外

是其常但婦人陰主內治故得稱內也云其外鉏牙者據八角鋒言之故云鉏牙也

琬圭



王人云琬圭九寸而縹以象德後鄭云琬猶圓也縹之瑞節也諸侯有德王命賜之使者執琬圭以致命焉故典瑞云琬圭以治

德結好治德即王人注云諸侯有德王命賜之也結好謂諸侯使大夫來聘既而為壇會之使大夫執以命事焉大行人曰時聘以結諸侯之好縹藉也先鄭云琬圭無鋒芒故治德以結好

琰圭



王人云琰圭九寸判規以除慝以易行賈釋注云判半也凡圭琰上寸半琰圭琰半以上至首而規又半已下為瑑飾諸侯有為

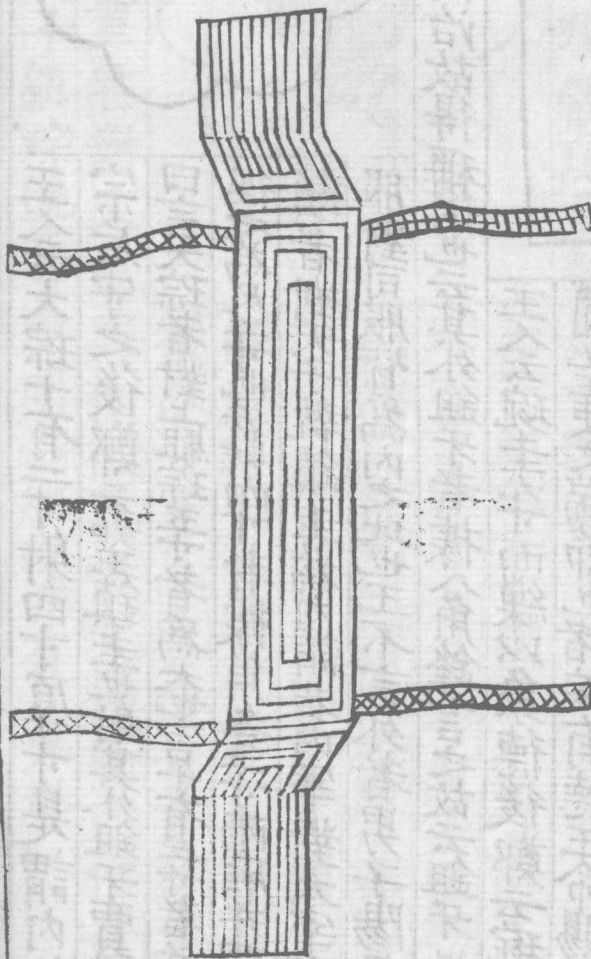
知

不義使者征之執以為瑞節也經云除慝謂誅逆惡也易行謂去煩苛也然則煩苛非惡逆之事直謂政教煩多而苛虐也是知諸侯有惡行故王使人執之以為瑞節易去之也又後鄭典瑞注云除惡行亦於諸侯使大夫來覲既而使大夫執而命事於壇大行人職曰覲覲以除邦國之慝又先鄭典瑞注云琰圭有鋒芒傷害征伐誅討之象故以使易惡行令為善也則以此圭責讓諭告之詳先鄭鋒芒之言有違判規之義背經取法唯得圭名

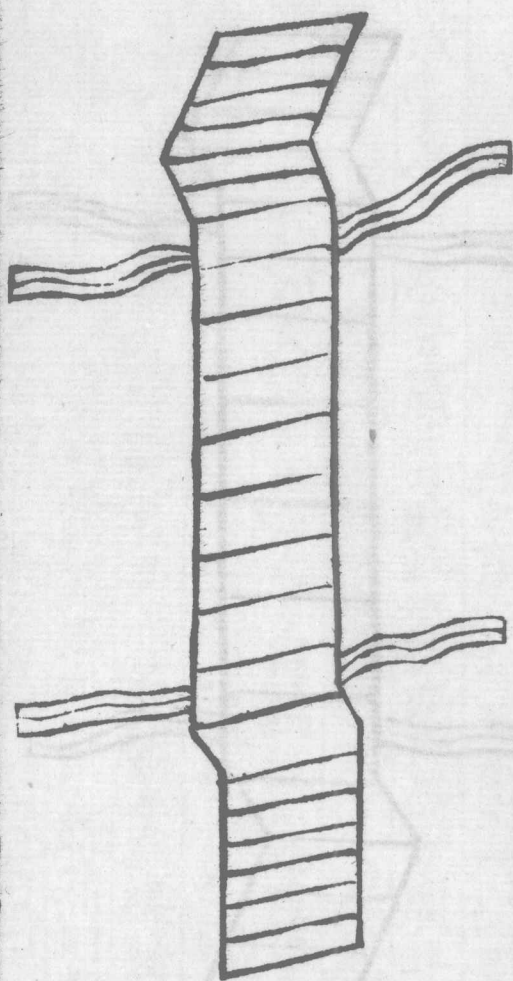
王者圭

玉纁藉

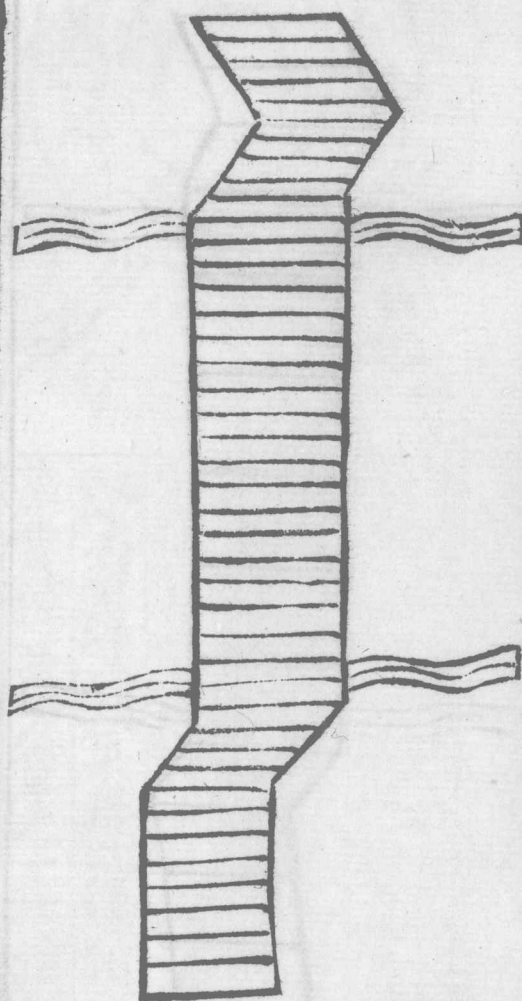
舊圖



又疏義



疏義

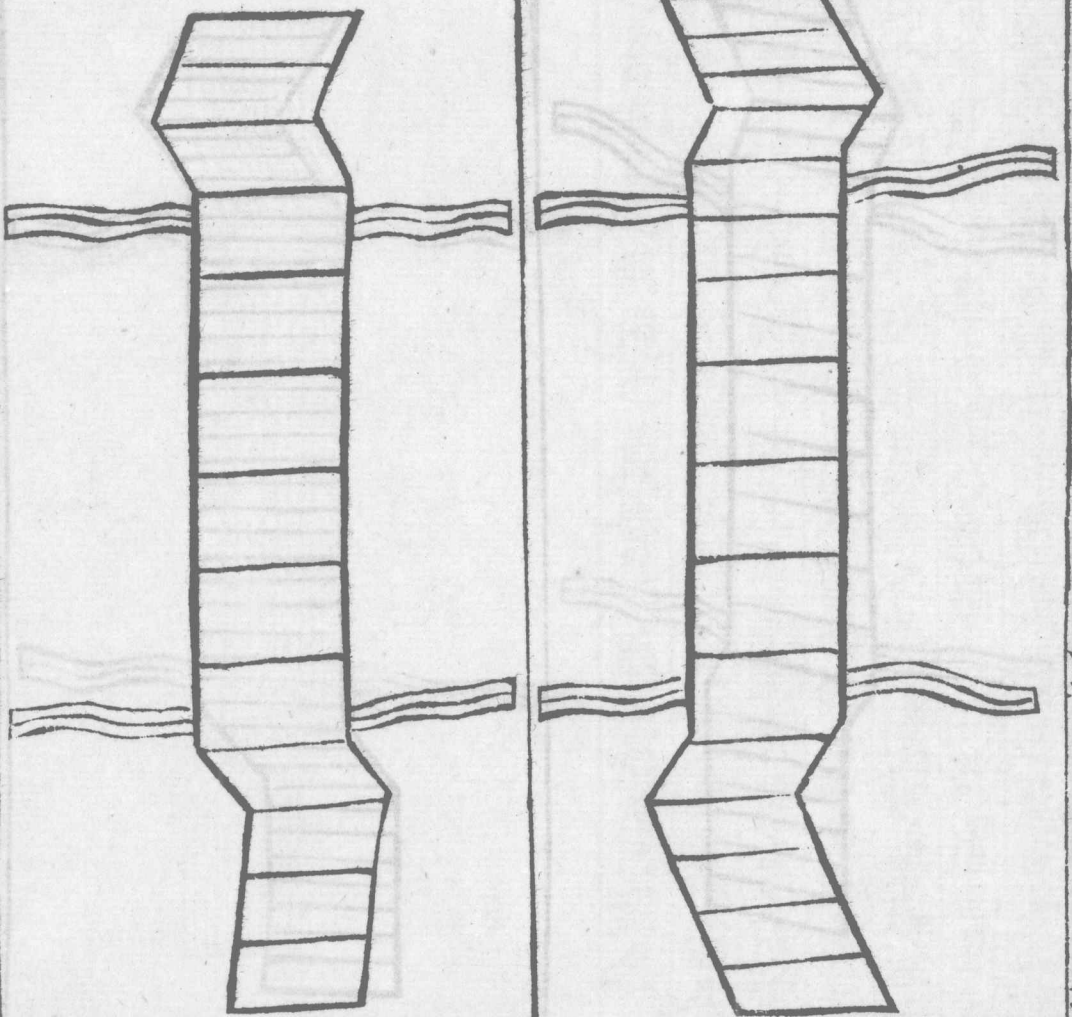




又一說

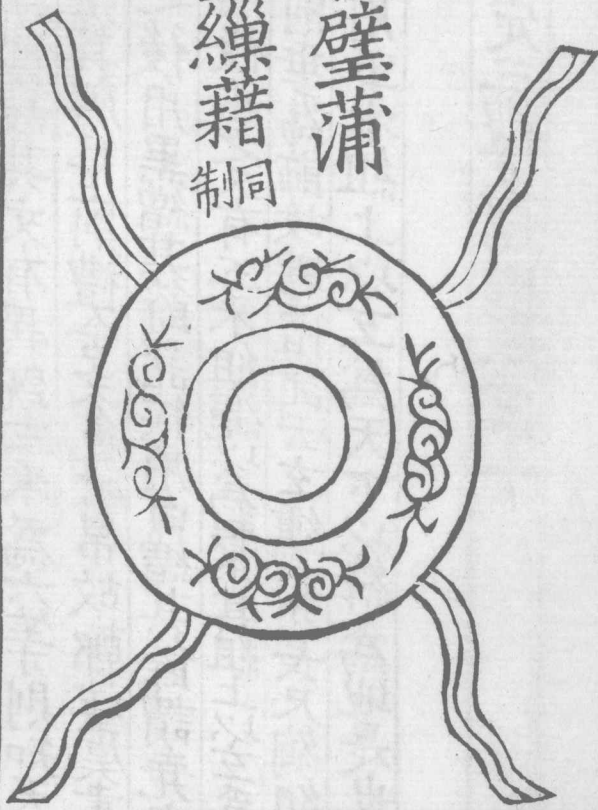
諸侯

縲藉



穀璧蒲

璧纁藉制



典瑞云玉摺大圭執鎮圭纁藉  
五采五就以朝日注云纁有五采  
文所以薦玉木為中幹韋衣而  
畫之就成也五就五布也二布為  
就公執桓圭侯執信圭伯執躬  
圭纁皆三采三就子執穀璧男  
執蒲璧纁皆二采再就纁讀曰  
藻賈釋云藻水草之文故讀從  
之言纁有五采文所以藻玉木

為中幹用韋衣而畫之就成也者鎮圭尺二寸廣三寸即此木板亦長尺二寸廣三寸與  
玉同然後用韋衣之乃於韋上畫之一采為一布五采則五布五布為就就成也  
是五采一成者也又案聘禮記云絢組尺注云五采成文曰絢彼不問尊卑皆用  
五采組長尺為以繫所以束玉使不墜落因以為飾然絢組繫亦名纁藉者  
則曲禮云其藉者則楊聘禮曰上介屈纁以授賓是亦名組繫為纁藉者也  
又曲禮疏引鄭注覲云纁藉者韋衣木廣袤各如其玉之大小既然而穀璧  
蒲璧皆纁藉之形亦如之天子則以五采畫之公侯以三采子男則以二采其卿大夫亦

二采故典瑞云玉纁藉五采五就公侯伯皆三采三就子男纁皆二采再就又云瑒圭璋璧琮二采二就是也熊氏云五采五就者采別二行為就也三采三就者亦采別二行為一就故三就也又下云二采一就者以首下行聘不得與君同是以二采采別一行共為一就凡言就者或兩行名為一就即此上下文是也或一采二行為二就就即等也知者聘禮記云所以朝天子圭與纁皆九寸又云纁三采六等朱白蒼注云以三色為再就謂三色色為再就亦等也三色即六等雜記亦云三采六等注云三采六等以朱白蒼畫為再行行為一等是一等為一行行亦就也據單行言之也各有所據故其文有異既三采為六等則知天子五采已下采別為二等也此是周法其躬已上則禮合文色之帛故鄭注虞書帛高陽氏之後用赤纁高辛氏之後用黑纁其餘諸侯用白纁其餘謂堯之諸侯也既以采色畫章衣於板上前後垂之又有五采組繩以為繫其組上以玄為天下以絳為地則繫玉有事則垂為飾故聘禮記云玄纁繫長尺絢組注云繫無事則以繫玉因為飾用五采組上以玄為天下以絳為地是也

新定三禮玉瑞圖卷第十