

八月共有六日

回安子

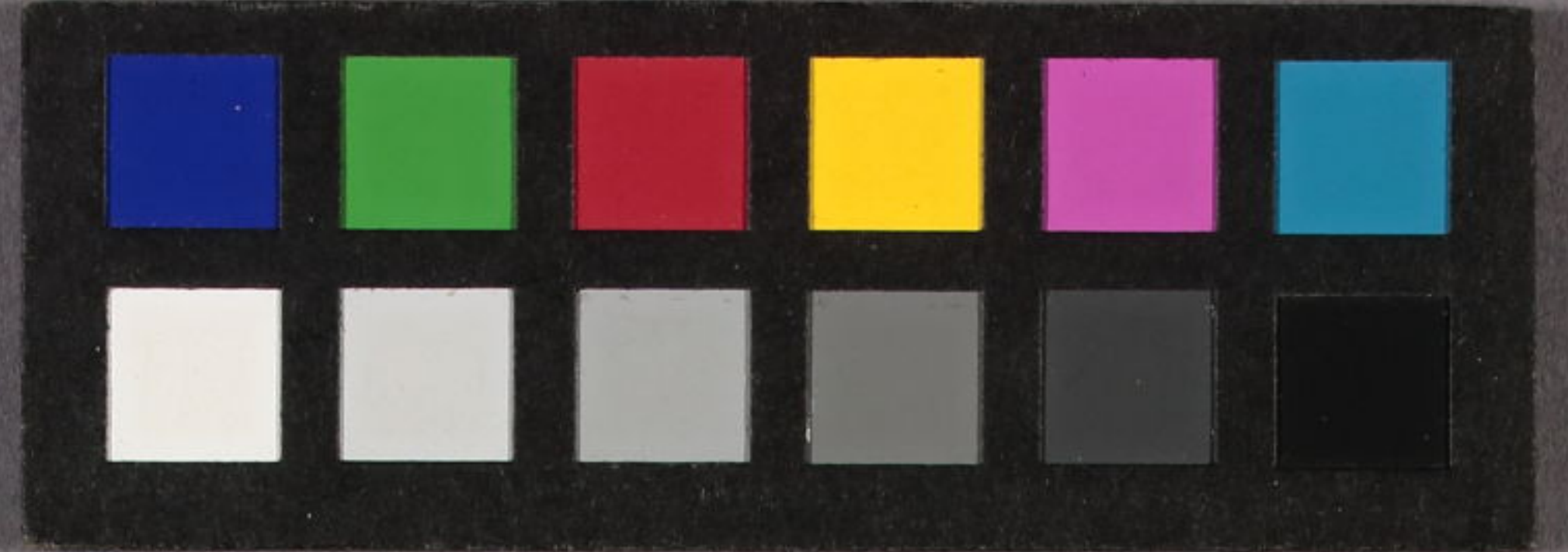
文政十年丑年

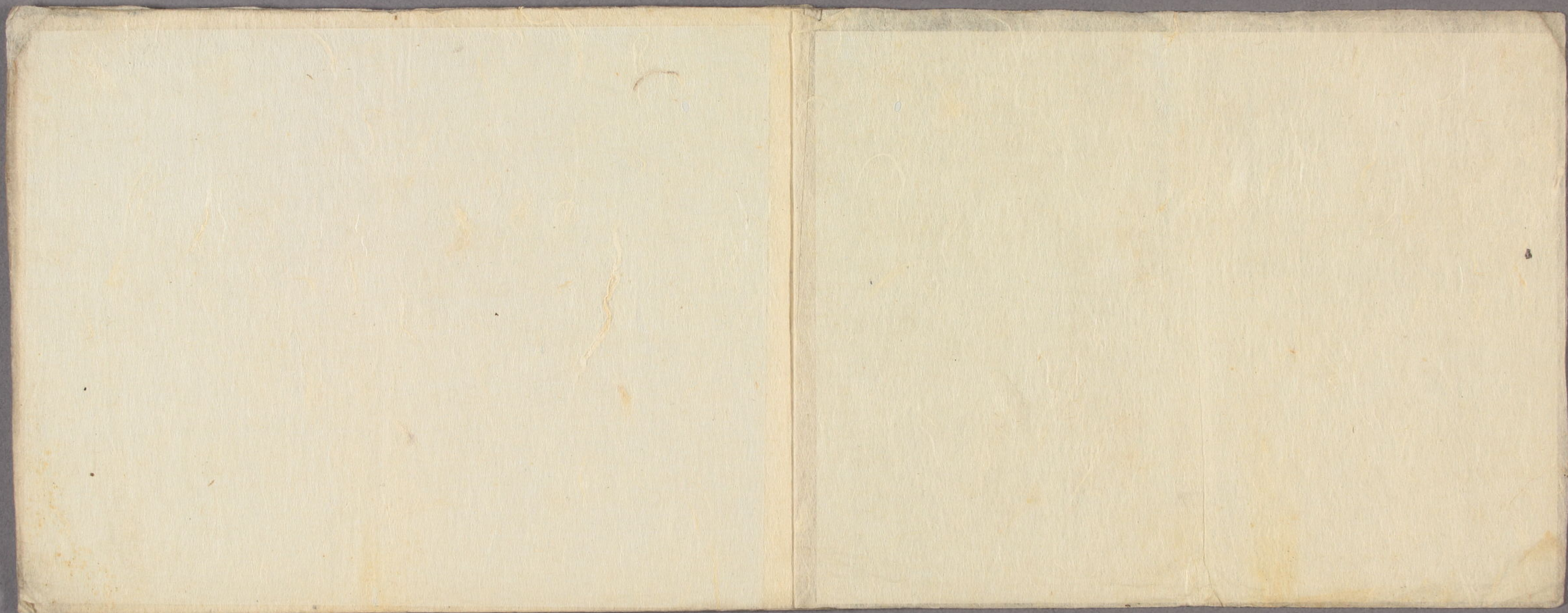
服部文庫

417

2145

24





以下
3丁
白紙

問下才也

雲(余) ニゴウケリスル

灑除 ウスレテヨシホラアラ

循之 ナラシム

體貴 貴人ノクニニ側賤

賢 賢人ノクニニ

景行 大正行

中聽 聴ノクニニ

怒 怒

父 父

魚 魚

杖 杖

一國 一國

辟 辟

續 續

尋 尋

寧 寧

文 文

御 御

御 御

夫 夫

作 作

君 君

交 交

命 命

不 不

乃 乃

煥 煥

收 收

卿 卿

依 依

溢 溢

拍 拍

宗 宗

足 足

不 不

華 華

行 行

輕 輕

得 得

且 且

債 債

徒 徒

信 信

飾 飾

不 不

考 考

其 其

不 不

愧 愧

勤 勤

愧 愧

勤 勤

愧 愧

勤 勤

愧 愧

勤 勤

愧 愧

勤 勤

醜齊ウツクシ 作空躬ヤカライウケイ 畢志敵水ヤメテニシヤウシ

穴躬通コニキウノマカウ 處文イ、後ノ中ニ 利通エテイホウ

石能シノセワ 窮業コウゲツ 石成ヨクナカチ

俞身ヌスムト云ニ 轻上ユラシヨウニ

正行別及民忠セイコウベツクニ 受ウケ

普フ 乙各ニシワ 受ウケ

增下ゾウゲ 以甲于イカウ 坎上カンジョウ

拘于頸クウユケウ 承于心ジョウユシン

言不疾ゴンフセキ 指不至血者死シブシツケツシ 却在ケツ

栢互ハクゴ 在脰ゾウ

回互クワイゴ 笑台シヤウタイ 曲刃拘之クツクウノ

有中手ユウチュウテ 痲多生マタシヤウ

榘接ケイセツ 命有繫メイユケイ 接之セツノ

舍命不渝シヤメイフク

○ 築蹠徑チキタクキョウ 儉力ケンリキ 以同イドウ

謫民チキミン 罰偷竄バツトウソウ

△ 口 新 上

己 我 己ガキテシニマ、
シロクナイトナシ

管 倫 カニルカキチ
カニルカキチ

介 作 モリタク
モリタク

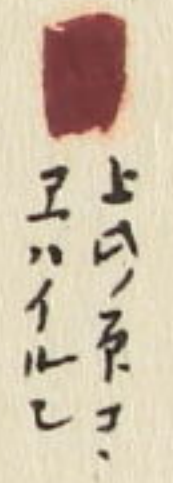
教 道 上ハカシ 所 而 笑 ウツク
ウツク 自 得 君ハ死ニテモ
カウテニセ

獨 吾 君 カキヤ 己 招 ノ君ニハヤ
シヤ 仕 細 是 モ
モニルシ

是 シ 美 食 仕細クセ
シヤ 私 暱 カニルカキチ
カニルカキチ 吾 己 身 ハニルカ
ハニルカ

何 常 ルカキヤ 必 行 カニルカ
カニルカ 婚 カニルカ
カニルカ

民 之 心 民ガ心ニスル
ニスル



上ノ系コ
エハイル

唯卿力更
ワサトハノ人ノ非礼ニ為ルユエケテ云ニ卿
ノ者ハ一匹サカウテ大丈ノカリテニ居テウケル
オウコラコルユエコラ云ニ

雑下

五丈夫畧強
不釋餘知ルモイテカアレハ直ニ上ヘイアケ
○本キタヲヨコシテ

不踊ハトシ
無不カヒシハヤイシ
○本キタヲヨコシテ

維日生施
樞日生ハカチウテ
○本キタヲヨコシテ

室夕延ヨウテコ
宮矩
○本キタヲヨコシテ

燭管宮文封
○本キタヲヨコシテ

病水
反
○本キタヲヨコシテ

職ハ自
○本キタヲヨコシテ

客人
○本キタヲヨコシテ

陸形
○本キタヲヨコシテ

臨
○本キタヲヨコシテ

繼踵
○本キタヲヨコシテ

得無楚水
○本キタヲヨコシテ

置
○本キタヲヨコシテ

播
○本キタヲヨコシテ

墻陰
○本キタヲヨコシテ

部婁
○本キタヲヨコシテ

謂之縱
○本キタヲヨコシテ

變氏高氏
○本キタヲヨコシテ

田鮑字
○本キタヲヨコシテ

飾
○本キタヲヨコシテ

ワサトハノ人ノ非礼ニ為ルユエケテ云ニ卿
ノ者ハ一匹サカウテ大丈ノカリテニ居テウケル
オウコラコルユエコラ云ニ

不釋餘知ルモイテカアレハ直ニ上ヘイアケ
○本キタヲヨコシテ

樞日生ハカチウテ
○本キタヲヨコシテ

宮矩
○本キタヲヨコシテ

反
○本キタヲヨコシテ

陸形
○本キタヲヨコシテ

臨
○本キタヲヨコシテ

繼踵
○本キタヲヨコシテ

得無楚水
○本キタヲヨコシテ

置
○本キタヲヨコシテ

播
○本キタヲヨコシテ

墻陰
○本キタヲヨコシテ

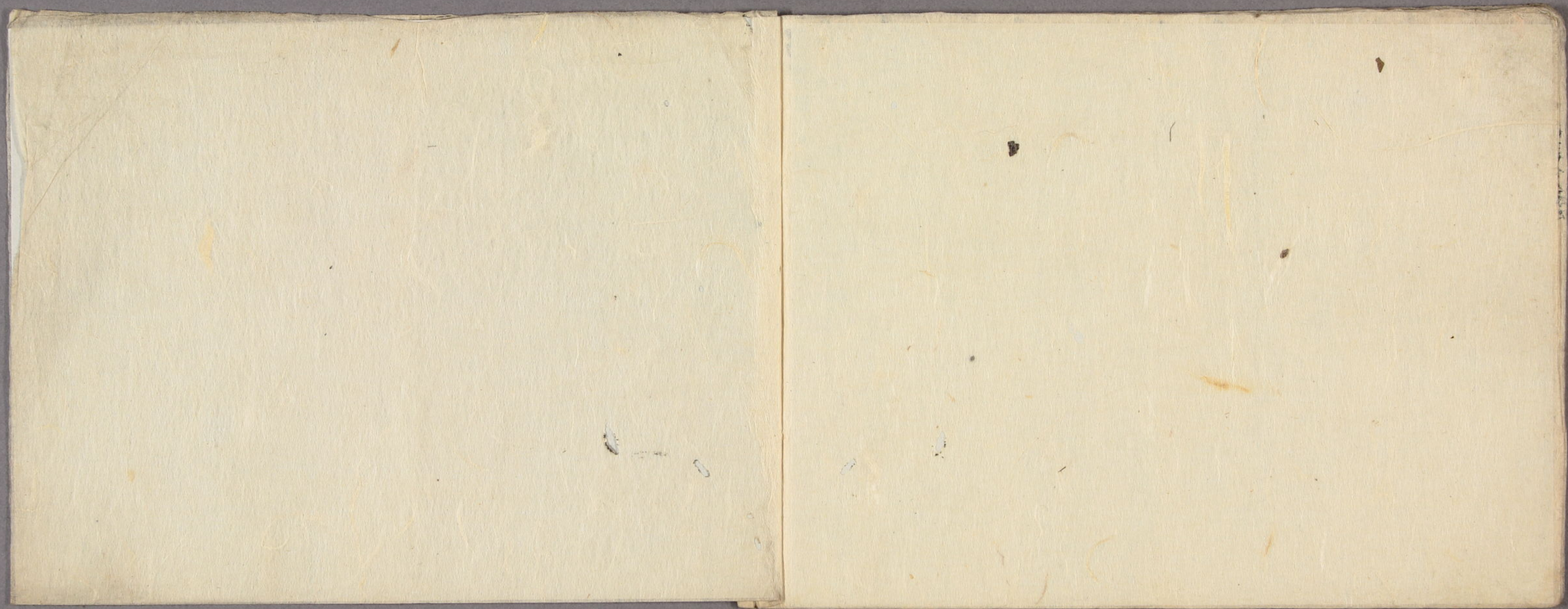
部婁
○本キタヲヨコシテ

謂之縱
○本キタヲヨコシテ

變氏高氏
○本キタヲヨコシテ

田鮑字
○本キタヲヨコシテ

飾
○本キタヲヨコシテ



文曰
獨曰

誠

精

明

信

疑

針
己之位輕
位トリテ
分ニシ

不

疑
所
守
之
行
不
疑
ト
ニ
之
不
疑

倫

不
平
中

教

名
不
得
政
教
ヲ
ク

說
若
人
之
行
不
疑
ト
ニ
之
不
疑

橫

木
石
之
中
也

不

真
得
今
世
之
行
不
疑
ト
ニ
之
不
疑

言

不
出
之
行
不
疑
ト
ニ
之
不
疑

哲

不

慮
教
時
之
所
也

顧

不

意
志
之
行
不
疑
ト
ニ
之
不
疑

亂
之
行
不
疑
ト
ニ
之
不
疑

而
子
但
之
行
不
疑
ト
ニ
之
不
疑

不

執

之
行
不
疑
ト
ニ
之
不
疑

正

意
無
行
之
行
不
疑
ト
ニ
之
不
疑

不

行
教
之
行
不
疑
ト
ニ
之
不
疑

徒

輕
之
行
不
疑
ト
ニ
之
不
疑

及
象
而
勿
之
行
不
疑
ト
ニ
之
不
疑

之
行
不
疑
ト
ニ
之
不
疑

△
奇
不
行
之
行
不
疑
ト
ニ
之
不
疑