

নৰ্বেভ্যা দেবেভ্যা নমঃ ।



জঙ্গিপুৰ সংবাদ ।

১৫ই অগ্ৰহায়ণ বুধবাৰ সন ১৩৪৪ সাল

দান

নিমতিতৰ শ্ৰীযুক্ত রাখানাথ চৌধুৰী নিমতিতা উচ্চ-ইংৰাজী বিদ্যালয়ৰ সংগ্ৰহ 'মহেন্দ্ৰ মেমোরিয়াল লাই-ব্ৰেৰী' পুস্তক খৰিদ ভাণ্ডাৰে সম্পত্তি ১০০, এক শত টাকা প্ৰদান কৰিযাছেন ।

ঘাট লইয়া গোলযোগ

স্বতী ঠানার অন্তৰ্গত ঘুঘুমারী ঘাট লইয়া পাৰ্শ্বক্ৰম-এষ্টেট এবং কোটালপুত্ৰ এষ্টেট মধ্য গোলযোগ উপস্থিত হওৱাৰ সভাবনা এইৰূপ সংবাদ পাইয়া গত ২৭শে নভেম্বৰ তাৰিখে স্বতী ঠানার দাৰোগা বাবু কনেষ্টবলসহ বৈকালে ঘুঘুমারী ঘাটে উপস্থিত হইয়া কতকগুলি দাৰোগানকে লাঠি, ফৰুসা লইয়া উপস্থিত থাকিতে দেখেন । প্ৰকাশ যে, তাহাৰা দাৰোগাবাবুকে তাড়া পৰ্য্যন্ত কৰিয়াছিল কিন্তু দাৰোগাবাবু বিতলবাৰ বাহিৰ কৰায় তাহাৰা পলায়ন কৰে বাহাতে কোনৰূপ দাঙ্গা না হয় তাহাৰ দ্বন্দ্ব বৰ্ত্তমানে ঘুঘুমারী ঘাটে পুলিছ মোতায়েন আছে ।

নীলাম্বৰ হস্তাহাৰ ।

চৌকী জঙ্গিপুৰ প্ৰথম মুন্সেফী আদালত ।
নীলাম্বৰ দিন ১০ই ডিচেম্বৰ ১৯৩৭ ।

১০৬৮ খাং ডিঃ ৰায় জানেন্দ্ৰনাৰায়ণ চৌধুৰী বাহাদুৰ দীং দেং উপেন্দ্ৰনাৰায়ণ দাস দীং দাবি ৩৪১/০ থানা স্বতী মৌজে আলমপুৰ ৭১ শতকেৰ কাত ৫০/০ আঃ ২৫, খং ৭৪
১০৬৯ খাং ডিঃ ঐ দেং ঐ দাবি ২১০/৬ থানা রঘুনাথ-গঞ্জ মৌজে ১০নং বান্ধাবাড়া ১-১০ শতকেৰ কাত ২৬/০ আঃ ১৫, খং ১২
১০৭০ খাং ডিঃ ঐ দেং ঐ দাবি ২১০/৬ মৌজাদি ঐ ১-১২ শতকেৰ কাত ২৬/০ আঃ ৫, খং ৭৫
১০৭১ খাং ডিঃ ঐ দেং হুৰধনী দাসী নাবালিকা পক্ষে অলি ও স্বয়ং নবীন মণ্ডল দীং দাবি ১০২৬/৬ থানা স্বতী মৌজে আহিৰণ ৭-২২ শতকেৰ কাত ১৮৬/১০ আঃ ১০, খং ২০৪
১০৮০ খাং ডিঃ মুৰলীমোহন সেন দীং দেং পাঁচকড়ি হালদা নাবালক পক্ষে অলি মাতা খেতবৰণী দেব্যা দাবি ৫৪/০ থানা রঘুনাথগঞ্জ মৌজে বাড়ালা ২-৪৫ শতকেৰ কাত ৮/৮ আঃ ২০, খং ৮২৬
১০৮৮ খাং ডিঃ ঐ দেং সোলেমান সেখ দাবি ১৪৬/০ থানা ঐ মৌজে মণ্ডলপুৰ (জোতডাঙ্গা) ৬২ শতকেৰ কাত ২৬/২ আঃ ১০, খং ৮০০ ৰায়ত স্থিতিবান
১৫১১ খাং ডিঃ গোপেন্দ্ৰনাৰায়ণ বাগচী দীং দেং দাৰিকুদি বিশ্বাস দীং দাবি ১১১/২ থানা রঘুনাথগঞ্জ মৌজে কাশিৰাডাঙ্গা ১-১৭ শতকেৰ কাত ১/৬ আঃ ৫, খং ৬৩৫
১৫১২ খাং ডিঃ ঐ দেং মনীৰুদ্দিন সেখ দীং দাবি ১৪১/২ ঐ মৌজাদিতে ৪০ শতকেৰ কাত ২, আঃ ৫, খং ৬১৭
১৫১৩ খাং ডিঃ ঐ দেং ঐ দাবি ১৭১/৬ মৌজাদি ঐ ৪২ শতকেৰ কাত ২৮ আঃ ৫, খং ৬১৪

১৫১৪ খাং ডিঃ ঐ দেং সৰ্বোজিনী দেবী দীং দাবি ৭৪০/৬ ঐ মৌজাদিতে ২৭ শতকেৰ কাত ৪০/০ আঃ ২, খং ৭০০
১৫১৫ খাং ডিঃ ঐ দেং ঐ দাবি ১০/২ ঐ মৌজাদিতে ৪৪ শতকেৰ কাত ১, আঃ ২, খং ৭০১
১৫১৬ খাং ডিঃ ঐ দেং ঐ দাবি ৭৬০/২ মৌজাদি ঐ ৩৬ শতকেৰ কাত ৪০/২ আঃ ২, খং ৭০২
১৫১৭ খাং ডিঃ ঐ দেং মহেন্দ্ৰনাথ ৰায় দীং দাবি ১৪৬২ ঐ মৌজাদিতে ৬২ শতকেৰ কাত ১৬/০ আঃ ৫, খং ৬০৮
১০২২ খাং ডিঃ গোপালচন্দ্ৰ দাস দেং যুগলেশ্বৰী দাসী দাবি ২৬১/০ থানা স্বতী মৌজে হাজীপুৰ ৪/০ বিঘাৰ কাত ৩০ আঃ ২৫, খং ২০১
১৫২৪ খাং ডিঃ বোগেন্দ্ৰচন্দ্ৰ ঐ দেং রেজাউল্লা সেখ দীং দাবি ২০/০ থানা রঘুনাথগঞ্জ মৌজে সেতা জামুয়াৰ ৮৬১ বিঘাৰ কাত ১৪৪/০ আঃ ৭৫, খং ২৬০
১৪১৩ খাং ডিঃ অনিলকুমাৰ সেন দীং দেং বিধু হালদাৰ দাবি ২২১/০ থানা স্বতী মৌজে আলোয়ানী ২/০ বিঘাৰ কাত ৩৬/২ আঃ ২৫, খং ৮০
১৪১৪ খাং ডিঃ ঐ দেং পূৰ্ণশশী দাসী দাবি ৪২৪/৬ ঐ মৌজাদিতে ২২১ বিঘাৰ কাত ৭৪/১০ আঃ ৪০, খং ১২৮
১৪১৫ খাং ডিঃ ঐ দেং মহাম্মদ সেখ দীং দাবি ৩৮১/৬ ঐ মৌজাদিতে ১৬১ বিঘাৰ কাত ৫/০ আঃ ২৫, খং ২৫০

চৌকী জঙ্গিপুৰ প্ৰথম মুন্সেফী আদালত ।
নীলাম্বৰ দিন ১১ই ডিচেম্বৰ ১৯৩৭

১৫৬০ খাং ডিঃ গোপেন্দ্ৰনাৰায়ণ বাগচী দীং দেং তাবাক মণ্ডল দীং দাবি ৩৫৬/৬ থানা রঘুনাথগঞ্জ মৌজে কাৰিকোলা ১-১২ শতকেৰ কাত ৫৪/০ আঃ ১৫, খং ১২২
১৫৬১ খাং ডিঃ ঐ দেং কালীপদ মণ্ডল দীং দাবি ১২১/০ থানা ঐ মৌজে কাশিৰাডাঙ্গা ৩৮ শতকেৰ কাত ১১০ আঃ ৫, খং ৫০১
১৫৬২ খাং ডিঃ ঐ দেং মহেন্দ্ৰনাথ ৰায় দীং দাবি ৮৬৬ ঐ মৌজাদিতে ২১ শতকেৰ কাত ১৬৮ আঃ ৫, খং ৬২০
১৫৬৩ খাং ডিঃ ঐ দেং ঐ দাবি ৭৪০ মৌজাদি ঐ ৪০ শতকেৰ কাত ৪০/০ আঃ ২, খং ৬১০
১৫৬৪ খাং ডিঃ ঐ দেং আবদুল ছাত্তাৰ বিশ্বাস দীং দাবি ১৪১০ থানা ঐ মৌজে বামড়া ১-৪৪ শতকেৰ ১৪/১ আঃ ৫, খং ১৭৬
১৪২৪ খাং ডিঃ গোপালচন্দ্ৰ দাস দীং দেং সখী দাস্তা দীং দাবি ১২৬৬ থানা স্বতী মৌজে পাৰুলিয়া ৪০ শতকেৰ কাত ২১/৭ আঃ ১৫, খং ১৭৬ কোৱৰা স্বত্ব
১৪২৮ খাং ডিঃ শ্ৰামাপদ ৰায় দেং বিশ্বাৰত মণ্ডল দাবি ৬৫১/০ থানা রঘুনাথগঞ্জ মৌজে পিয়ারাপুৰ ৬-৬৬ শতকেৰ কাত ১৪১০০ আঃ ৫৫, খং ১৭৫ সন ১৩৪০ সাল হইতে টাকায় ০/০ হিঃ বৃদ্ধি হইয়াছে ।

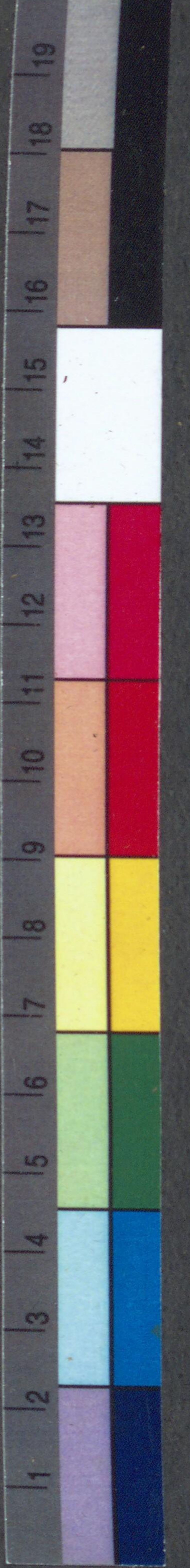
চৌকী জঙ্গিপুৰ প্ৰথম মুন্সেফী আদালত ।
নীলাম্বৰ দিন ১৩ই ডিচেম্বৰ ১৯৩৭ ।

১০১০ খাং ডিঃ সেবাইত শ্ৰামাচৰণ নাথ দীং দেং শান্তিৰয় ৰায় চৌধুৰী দাবি ৭৫৬০ থানা রঘুনাথগঞ্জ মৌজে বালিঘাটা ২-৪৫ শতকেৰ কাত ২২৬০ আঃ ৬৫, খং ১৬২১৬০
১৫৭০ খাং ডিঃ শ্ৰীমতী বানী জ্যোতিৰ্শ্ৰী দেবী দেং গোপীমোহন সিংহ দীং দাবি ৪৭৪/৬ থানা স্বতী মৌজে লক্ষ্মীনগৰ ২-২৮ শতকেৰ কাত ৭৪৮ আঃ ৪৫, খং ১০০১০৪
১৫৭৪ খাং ডিঃ ঐ দেং ইনাভূলা সেখ দাবি ২০৬/৬ থানা ঐ মৌজে রেজাপুৰ ১/৪০/০ বিঘাৰ কাত ২৬/১০ আঃ ১৫, খং ৬১

১০১৮ খাং ডিঃ জিন্নৰ রহমান মিঞা দেং গোড়াই মণ্ডল দীং দাবি ৪২০/০ থানা রঘুনাথগঞ্জ মৌজে হবিপুৰ ৫৬৪ বিঘাৰ কাত ৭১০ আঃ ২০, খং ১৫৮
১৫৭৮ খাং ডিঃ গোপেন্দ্ৰনাৰায়ণ বাগচী দীং দেং গোবিন্দ-লাল ৰায় দীং দাবি ১০৪৬ থানা রঘুনাথগঞ্জ মৌজে কাশিৰা-ডাঙ্গা ১০ শতকেৰ কাত ১১/০ আঃ ৩, খং ৫২০
১৫৭৯ খাং ডিঃ ঐ দেং ঐ দাবি ৮৬০/২ মৌজাদি ঐ ৬৩ শতকেৰ কাত ১/১ আঃ ৫, খং ৫২১
১৫৮০ খাং ডিঃ ঐ দেং ঐ দাবি ২০০ মৌজাদি ঐ ৮ শতকেৰ কাত ১/৪ আঃ ৩, খং ৫২৮
১৫৮১ খাং ডিঃ ঐ দেং ঐ দাবি ১৬৪৬ মৌজাদি ঐ ৬৮ শতকেৰ কাত ২৪/১০ আঃ ৫, খং ৫০১
১৫৮২ খাং ডিঃ ঐ দেং ঐ দাবি ১১০/৬ মৌজাদি ঐ ১৬ শতকেৰ কাত ১৪ আঃ ৫, খং ৭২৪
১৫৮৩ খাং ডিঃ ঐ দেং ঐ দাবি ৪৬/২ মৌজাদি ঐ ৬ শতকেৰ কাত ০/২ আঃ ২, খং ৫০০
১৫৭৬ খাং ডিঃ সেবাইত বৰুৱীহুন্দৰী দেব্যা দেং জগমোহন চৌধুৰী দাবি ২০৬০ থানা রঘুনাথগঞ্জ মৌজে পাঁচনপাড়া ২-০২ শতকেৰ কাত ২৪/০ আঃ ৫৫, খং ৪২৬
১২২০ খাং ডিঃ বিনিতাৰ ৰায় সাহেব হুৰেন্দ্ৰনাথ বহু দেং মোকসোদ আলি বিশ্বাস দীং দাবি ৬২১/০ থানা স্বতী মৌজে আমডোল ৫-৮৬ শতকেৰ কাত ১৫৪/১১ আঃ ৫, খং ১৪৭
১৪৩২ খাং ডিঃ ঐ দেং অহেদালি মণ্ডল দীং দাবি ৪৬৪/৬ থানা ঐ মৌজে ভেলিয়ান ২-২২ শতকেৰ কাত ৬, আঃ ৪০, খং ১০১ মোকসোদী স্বত্ব
১৪৩৩ খাং ডিঃ ঐ দেং মন্তাজ সেখ দীং দাবি ৩৬১/০ ঐ মৌজাদিতে ২-১১ শতকেৰ কাত ৪৬/৬ আঃ ৩০, খং ১০২
১০২০ খাং ডিঃ সেবাইত ৰায় জানেন্দ্ৰনাৰায়ণ চৌধুৰী বাহাদুৰ দীং দেং ভলহুনিয়া বেণ্ডাৰা দাবি ১৮০/৬ থানা রঘুনাথগঞ্জ মৌজে ইলাসপুৰ ২৭ শতকেৰ কাত ১৬০/০ আঃ ১৫, খং ৭০
১১০০ খাং ডিঃ ঐ দেং এককড়ি ৰাম ভূৱ দীং দাবি ১৪৬০/০ ঐ মৌজাদিতে ৫২ শতকেৰ কাত ১৪/৬ আঃ ১০, খং ৫
১৫৭৫ খাং ডিঃ দোলগোবিন্দ দাস দেং চপলা-হুন্দৰী বৰ্ম্মণ্যা ওৱফে সিদ্ধবালা বৰ্ম্মণ্যা দীং দাবি ৭১৬৩ থানা রঘুনাথগঞ্জ মৌজে নবাবজাগীৰ ১৪/০ বিঘাৰ কাত ১০৪/৬ আঃ ৬৫, খং ৫১ ৰায়ত স্থিতিবান
১০১০ খাং ডিঃ বহুদান দাস দীং দেং ধুলু সেখ দীং দাবি ৪০০/০ থানা স্বতী মৌজে মহেশাইল ১/০১ বিঘাৰ কাত ৫/০ আঃ ৩০, খং ২১৪৮
১০১৪ খাং ডিঃ ঐ দেং ঐ দাবি ৪৭৬ মৌজাদি ঐ ৬/০৪ বিঘাৰ কাত ৬/০ আঃ ৪০, খং ২৬৫৪
১৬০১ খাং ডিঃ কুমাৰ বীৰেন্দ্ৰনাথ ৰায় বাহাদুৰ দেং অন্নদাহুন্দৰী দাসী দীং দাবি ১০৭৪ থানা রঘুনাথগঞ্জ মৌজে রাজানগৰ ১০-৫২ শতকেৰ কাত ১৭১১০৭ আঃ ৭৫, খং ১৫৪
১৬০৬ খাং ডিঃ ঐ দেং ঐ দাবি ২০৬/০ মৌজাদি ঐ ৫-২২ শতকেৰ কাত ১৫৬/৪ আঃ ৫০, খং ১৫৫
১৬২০ খাং ডিঃ বজ্জেশ্বৰ শিশু দীং দেং গোলাপমনি দাস্তা দীং দাবি ২২১/৬ থানা স্বতী মৌজে মহেশাইল ১৬০৬ বিঘাৰ কাত ৩৬/১০ আঃ ১০, খং ২০০০
১৬২১ খাং ডিঃ ঐ দেং সজ দাস্তা দাবি ১৫১/৬ থানা ঐ মৌজে নিছৰ মহেশাইল ১৪০৭ বিঘাৰ কাত ১৬/৫ আঃ ২, খং ২০৭৬

চৌকী জঙ্গিপুৰ প্ৰথম মুন্সেফী আদালত ।
নীলাম্বৰ দিন ১৪ই ডিচেম্বৰ ১৯৩৭ ।

১৬৬৫ খাং ডিঃ সেবাইত ও স্বয়ং মনিমোহন চৌধুৰী দেং সাধেমানি সেখ দাবি ১৭১/৬ থানা রঘুনাথগঞ্জ মৌজে কাঁকুড়িয়া ১৫ শতকেৰ কাত ২১ আঃ ৫, খং ২৫৮



১৬৬৭ খাং ডি: ঐ দেং উমেশ বারিক ১২৫/২ মৌজাদি
ঐ ৫১ শতকের কাত ১১/১০ আ: ৫, খং ২৭

১৬৬৮ খাং ডি: ঐ দেং ঐ দাবি ১৬৫০ খানা ঐ মোজে
নিস্তা ৩২ শতকের কাত ২১ আ: ৫, খং ৩১৫১০

১৬৬৯ খাং ডি: ঐ দেং গদারাম মণ্ডল দীং দাবি
১৭১/২ ঐ মোজাদিতে ৬০ শতকের কাত ২৩/৭৪ আ: ৫,
খং ১৬০

১৬৭০ খাং ডি: ঐ দেং বনভূমার মারি দীং দাবি
৪২/১০ ঐ মোজাদিতে ২-৪৫ শতকের কাত ৩১/১০ আ:
১০, খং ১৪৬

১২৭৪ খাং ডি: সেবাইত ও স্বয়ং তারাগ্রসর চট্টো-
পাধ্যায় দীং দেং বকাতুল্লা সেথ দীং দাবি ২৭৫/০ খানা
রঘুনাথগঞ্জ মোজে লক্ষ্মীজোলা ১-৪৪ শতকের কাত ৩৭
আ: ৫, খং ১৬২ রায়ত স্থিতিবান

১৪৬৫ খাং ডি: প্রমথনাথ বন্দ্যোপাধ্যায় দীং দেং
কিরীতীভূষণ দাস দীং দাবি ১৬৫/৩ খানা রঘুনাথগঞ্জ
মোজে বাহড়া ২৫ শতকের কাত ২১/৬ আ: ১০,
খং ৭১

১৬৬৬ খাং ডি: দোলগোবিন্দ দাস দেং আবদুল বাসেদ
বিশাস দাবি ১২৫/০ খানা রঘুনাথগঞ্জ মোজে জোতসুন্দর
১-০৪ শতকের কাত ২৫/১০ আ: ২, খং ৮২

১৪৫৬ খাং ডি: হুসেইনরায়ণ রায় দীং দেং ভূপতি
মণ্ডল নাবালক পক্ষে আলি পিতা ও স্বয়ং পণ্ডিত মণ্ডল
দাবি ৪১/২ খানা রঘুনাথগঞ্জ মোজে আরাঙ্গী কাটনাই
১-৬৪ শতকের কাত ৬৫ আ: ৩০, খং ৮৪

১৪৬১ খাং ডি: অনিলকুমার সেন দীং দেং হৃষিকেশ
মুচি দীং দাবি ২২৬ খানা স্ত্রী মোজে আলোরানী ৫০০
কাটার কাত ২১/১০ আ: ২, খং ৩৮৭

১৪৬২ খাং ডি: ঐ দেং হরগণ মণ্ডল দাবি ১২০/৩
খানা স্ত্রী মোজে আলোরানী ২০ বিঘার কাত ২১ আ:
২, খং ৩৬৩

১৪৬৩ খাং ডি: ঐ দেং মহম্মদ সেথ দীং দাবি ২৭২
ঐ মোজাদিতে ৩/০ বিঘার কাত ৩ আ: ৫, খং ২৫২

১৪৬৪ খাং ডি: ঐ দেং রাধিকা মারি দীং দাবি
১২৫/২ ঐ মোজাদিতে ২/০ বিঘার কাত ২, আ: ৩,
খং ১৮১

১৪৬৫ খাং ডি: পঞ্চকুমার দাস দেং লালবিহারী দাস
দাবি ১২১/৩ খানা রঘুনাথগঞ্জ মোজে জাতিয়া ৮/০ বিঘার
কাত ৮, আ: ১০, খং ৩০২

১৩৬০ খাং ডি: জগবন্ধু সিংহ দীং দেং দুঃখনচন্দ্র দাস
দাবি ২০১/৩ খানা স্ত্রী মোজে হাপানিয়া ২/৪ বিঘার
কাত ২/৮ আ: ৫, খং ১৬৩

১৩৬১ খাং ডি: কালীপদ সিংহ দীং দেং তারিণ মারি
দাবি ২১০/০ খানা স্ত্রী মোজে দক্ষাট ১১ বিঘার কাত
২/১২ আ: ৫, খং ৭৭

১২১৪ খাং ডি: জানকীচরণ সিংহ দেং খোদাবন্দ
মণ্ডল দীং দাবি ৪৫৫/৩ খানা রঘুনাথগঞ্জ মোজে পাঁচন-
পাড়া, ধলো ১-৩৬ শতকের কাত হারাহারী মতে ২১/০
আ: ৪০, খং পাঁচনপাড়া ৪২১, ধলো ২৩১ রায়ত
স্থিতিবান

চৌকী জঙ্গিপুর প্রথম মুন্সেফী আদালত
নীলামের দিন ১৫ই ডিসেম্বর ১৯৩৭ ।

১৭১২ খাং ডি: খান বাহাদুর মৌলবী মদনর হোসেন
দেং ভজহরি নাথ দীং দাবি ২২৫৫/৩ খানা স্ত্রী ২৫৭নং
তোজীর মহাল মোজে ফতেউল্লাপুর, রহনপুর, জেহেলী-
নগর, সজুনীপাড়া, ঘোড়পাথিয়া গাঙ্গিন, ফতেপুর মহালের
২-১৫ তিল জমা ৫১, আ: ১০০, খং ৩৫৬, ১৫২, ৩৬
১৭৭, ৬৪১, ২৫২ ২নং লাট খানা রঘুনাথগঞ্জ ২৫৭নং
তোজীর মহাল মোজে কারুপুর, নিস্তা, উমরপুর মহালের
২-১৫ তিল র: খং ২৭৮, ১৪, ১৭৭ ৩নং লাট খানা মুড়ারই
২৫৭নং তোজীর মহাল মোজে পাইকর মহালের ২-১৫
তিল র: খং ৪৩৫০

চৌকী জঙ্গিপুর প্রথম মুন্সেফী আদালত
নীলামের দিন ১৭ই ডিসেম্বর ১৯৩৭ ।

২০২ মনি ডি: মহারাজ শশিকান্ত আচার্য বাহাদুর
দেং মৌলবী সেরাজুদ্দিন মণ্ডল মুতায়ে ওয়ারীশ মেহের
আলি মণ্ডল দীং দাবি ৬৫/২ খানা স্ত্রী মোজে জোহর-
পুর ৬/০ বিঘার কাত ৪৪ আ: ১০, ২নং লাট খানা ঐ
মোজে কারখানা ৮/০ বিঘার কাত ৬৫/০ আ: ১৫

৪০৭ মনি ডি: মোহিনীমোহন ধর দীং দেং মাহম্ম সেথ
দীং দাবি ১৮০১/৩ খানা রঘুনাথগঞ্জ মোজে রাঘচন্দ্রবাটী
৩২৩ বতিয়ান ভুক্ত ১-০৪ শতক ও মোজে দক্ষিণপাড়া
মধ্যে ৩৪৭ বতিয়ান ভুক্ত ১-৫৬ শতক মোট ২-৬০
শতকের কাত ১৫১/৬ তদাধো ১-০৪ শতকের কাত
পরতামত হয় আ: ৫০

চৌকী জঙ্গিপুর দ্বিতীয় মুন্সেফী আদালত ।
নীলামের দিন ২০শে ডিসেম্বর ১৯৩৭ ।

২০৩২ খাং ডি: মি: কে. সি. মুখার্জি অফিসিয়াল
রিসিভার হাইকোর্ট বালুচর এডেট ১নং কাউন্সিল হাউস
স্ট্রীট কলিকাতা দেং এয়াফুপ মণ্ডল দীং দাবি ৩৫১/৩ খানা
নাগরদীঘি মোজে ফুলবাড়ী ২৪ শতকের কাত ৬৫/৫
আ: ২০, খং ৮০

২০৪৩ খাং ডি: ঐ দেং ইসমাইল সেথ দাবি ২৬৫
ঐ মোজাদিতে ২৪ শতকের কাত ৫১/১২ আ: ২০,
খং ৪৭

২০৪৪ খাং ডি: ঐ দেং ইসমাইল সেথ দীং দাবি
৩৪৫/২ ঐ মোজাদিতে ১-৩৮ শতকের কাত ১০৫২ আ:
২০, খং ১০৩ স্থিতিবান স্বয়

২০৪৫ খাং ডি: ঐ দেং ওসমান সেথ দীং দাবি
৪০৫/১৭ ঐ মোজাদিতে ১-২৮ শতকের কাত ৫৫/১২ আ:
৩০, খং ৩২২৩৮ ঐ স্বয়

২০৪৬ খাং ডি: ঐ দেং এয়াফুপ মণ্ডল দীং দাবি
৩৫১/২ ঐ মোজাদিতে ১৮-৮৩ শতকের কাত ৫৭৫১
আ: ২০, খং ৮১ ঐ স্বয়

২০৪৮ খাং ডি: ঐ দেং ঐ দাবি ৩৩২/৩ ঐ মোজাদিতে
১৩-৬২ শতকের কাত ২৭১/০ আ: ২৫০, খং ৮২ ঐ স্বয়

২০৪৯ খাং ডি: ঐ দেং বিবিজান বিবি দাবি ১০৩/০
ঐ মোজাদিতে ৪-৮৭ শতকের কাত ২২০/৭ আ: ৪০, খং
১৩৭ ঐ স্বয়

২০৫০ খাং ডি: ঐ দেং এয়াফুপ মণ্ডল দীং দাবি
৪৭/০ মোজাদি ঐ ১-৩৬ শতকের কাত ২১/২ আ: ৩৫,
খং ৭৬ ঐ স্বয়

২০৬৮ খাং ডি: ঐ দেং মাহম্মদ আলী মণ্ডল দীং দাবি
৩২১/৩ খানা ঐ মোজে বনোখর ১-৪২ শতকের কাত ৮১/৩
খং ২০, খং ১২৫

২০৪২ খাং ডি: ঐ দেং কালীদাস দাস নাবালক পক্ষে
আলি পিতা বনভূমার মাহারা দাবি ৮২১/৩ মোজাদি ঐ
১২-৪০ শতকের কাত ৪৩০/১১ আ: ৭০, খং ১৬৩

২০৫৩ খাং ডি: ঐ দেং দেবেন্দ্র নরহন্দর দীং দাবি
২৫৭৫/০ মোজাদি ঐ ৭-১১ শতকের কাত ৪২৩ আ:
১৫০, খং ১২২ রায়ত স্থিতিবান

২০৫৪ খাং ডি: ঐ দেং অজুর মাল দীং দাবি ৩৬৬
ঐ মোজাদিতে ১-২২ শতকের কাত ৫১ আ: ২০, খং
১৮১ ঐ স্বয়

২০৫৫ খাং ডি: ঐ দেং সরোজকুমার মুখোপাধ্যায় দীং
দাবি ৪৮১/৩ ঐ মোজাদিতে ১-২৫ শতকের কাত ২ আ:
৪০, খং ২৪০ মোকররী স্বয়

২০৫৬ খাং ডি: ঐ দেং গোপাল বর্দন দীং দাবি
৭৮১/৬ মোজাদি ঐ ৪-৩২ শতকের কাত ১১৫/১০ আ:
৫০, খং ২১৩ স্থিতিবান স্বয়

২০৫৭ খাং ডি: ঐ দেং সরোজকুমার মুখোপাধ্যায় দীং
দাবি ৪৪/৬ মোজাদি ঐ ৩-১৬ শতকের কাত ৬/৬ আ:
৩৫, খং ২৪২ মোকররী স্বয়

২০৫৮ খাং ডি: ঐ দেং ঐ দাবি ১৫৮/২ মোজাদি ঐ
২-২৭ শতকের কাত ৫০ আ: ১০০, খং ২৩৭ ঐ স্বয়

২০৫২ খাং ডি: ঐ দেং শতুনাথ দে দীং দাবি ১০১/৩
মৌজাদি ঐ ৪৮ শতকের কাত ১০/৩ আ: ৫, খং ২১৮ স্বয়
স্থিতিবান

২০৬৩ খাং ডি: ঐ দেং সগির মণ্ডল দাবি ৫৮১/৩
ঐ মোজাদিতে ৩-২২ শতকের কাত ১২১/০ আ: ৪৫, খং
২৩৫ ঐ স্বয়

২০৬৬ খাং ডি: ঐ দেং রাধিকামোহন মজুমদার দীং
দাবি ১৪৩/৬ খানা ঐ মোজে হলদী ১৫-৬৩ শতকের কাত
৭৩১/৫ আ: ১৪০, খং ৩২৭ ঐ স্বয়

২০৭৩ খাং ডি: ঐ দেং হরিজীবন পণ্ডিত দাবি ১৭১/৬
ঐ মোজাদিতে ২-৩৬ শতকের কাত ৬/৬ আ: ১০, খং
২৭৬ ঐ স্বয়

২০৬৪ খাং ডি: ঐ দেং হিয়াতবন্দ সেথ দীং দাবি
২৪১/৬ খানা ঐ মোজে দক্ষিণগ্রাম ১-৪০ শতকের কাত
৪/০ আ: ১৫, খং ২১০ ঐ স্বয়

২০৬৫ খাং ডি: ঐ দেং নাদের বন্দ সেথ দীং দাবি
১৩১/২ মোজাদি ঐ ২৫ শতকের কাত ২১/৭ আ: ৮, খং
১২৫ ঐ স্বয়

২০৬৬ খাং ডি: ঐ দেং ইউমুস হাজী ওয়কে এলাস
হাজী দাবি ২২/৩ মোজাদি ঐ ১-৮২ শতকের কাত ৩৫
আ: ১৫, খং ১৮২ ঐ স্বয়

২০৪১ খাং ডি: ঐ দেং মহম্মদ হুরতালী মণ্ডল দাবি
২২০/৩ খানা ঐ মোজে তেলাকল ৪ শতকের কাত ৪,
আ: ৪, খং ১২

২০৫১ খাং ডি: ঐ দেং লালমহম্মদ সেথ দীং দাবি
১৪১/৬ খানা ঐ মোজে গোফুলতা ১-০৩ শতকের কাত
১৫/১৫ আ: ১০, খং ২৬৩ রায়ত স্থিতিবান

২০৬০ খাং ডি: ঐ দেং রওফন সেথ দীং দাবি ৭২/৩
ঐ মোজাদিতে ২-৬৮ শতকের কাত ১৬/১৭ আ: ৫০,
খং ২১

২০৫২ খাং ডি: ঐ দেং উমেজুলা বিশাস দাবি ২১১
খানা ঐ মোজে উত্তর দেবগ্রাম ১-২৭ শতকের কাত
১১৫/১৫ আ: ১০, খং ১৪১৫ রায়ত স্থিতিবান

জঙ্গিপুর ২য় মুন্সেফী আদালতের
২৮-৮-৩৭ খাজনা ।

হিজ হাইনেস মুদাই রাবাই বুলন্দ মাকান মহারাজা-
ধিরাজ মহারাজা যজ্ঞনারায়ণ সিংহজী শাহেব বাহাদুর
এডেট কিশনগড় রাজপুতানা
বনাম
ধীরেন দাস সাং বালুচর হাল মোকাম নলহাটী বীরকুম
মানসিংহপুর মোজা মধ্যে ১২২নং বতিয়ানের অন্তর্গত
৭২ শতক জমির কাত ৪১০ জমার বাবত সন ১৩৪০ নাল
নাগাইদ ১৩৪৩ সালের মায় ড্যামেজ ২৩/৩ টাকার
দাবিতে বাকী করের নাশিৎ হইয়াছে । দিন ২০।১২।৩৭
তারিখে ধার্য হইয়াছে ।

Second Munsif
Jangipur.

সত্যায় রবার ষ্ট্যাম্প

সকল প্রকার রবার ষ্ট্যাম্প এক সপ্তাহ মধ্যে সরবরাহ
করা হয় । সমস্ত ষ্ট্যাম্পই কলিকাতার প্রস্তুত এবং
কলিকাতার অন্যান্য কারখানা অপেক্ষা জিনিষ ভাল অথচ
নামে সস্তা । রবারের পকেট প্রেস, ডেটিং ষ্ট্যাম্প, সেলফ
ইন্সক্রিপ্টিং প্যাড ও কালী সর্করা বিক্রয়ার্থ মজুত থাকে ।
পরীক্ষা প্রার্থনীয় ।

প্রাপ্তিস্থান—“পণ্ডিত-প্রেস”
পো: রঘুনাথগঞ্জ, মুর্শিদাবাদ ।



অকের স্বাস্থ্য ও সৌন্দর্য
সংরক্ষণের অভিনব
প্রসাধন দ্রব্য

রেডিয়াম স্নো

শিশুদিগের কোমল চর্মে
নিরাপদে ব্যবহার
করা যায়।

অকের উপর অদৃশ্যভাবে অতি সুস্বাদু
আবরণরূপে লাগিয়া থাকে। গ্রীষ্ম-
জনিত কষ্ট এবং চর্মরোগ হইতে
দেহকে রক্ষা করে।

স্বনামধন্যা শ্রীমতী সরলা দেবী বলেন:—রেডিয়াম স্নো
দেখিতে সুন্দর, স্রাণে স্নগন্ধি ও স্পর্শে কোমল। ইহার
আকার প্রকারের সৌষ্ঠব বিলাতীর সমতুল। দেশী কার-
খানার দেশী লোকের দ্বারা প্রস্তুত হইতেছে—না জানিলে
ইহাকে একটি শ্রেষ্ঠ বিলাতী বস্তু বলিয়া ভ্রম হইতে পারে।

(স্বাঃ) শ্রীসরলা দেবী।

প্রস্তুতকারক—**রেডিয়াম ল্যাবরেটরী**
কলিকাতা।
ফোন—৩০৩২ বি, বি।

সোল এজেন্টস—**বসাক ফ্যাক্টরী**
৩নং ব্রজচুলাল ষ্ট্রীট, কলিকাতা।
ফোন—২১৮৩ বড়বাজার।

সব দোকানে পাওয়া যায়।

বেঙ্গল হোমিও
কেমিকেল ওয়াকম

এখানে
মহাশয় আনন্দ ঋষির
আয়ুর্বেদিক হোমিও
ঔষধ প্রস্তুত হইতেছে।
ডাক্তার বি, রায়কে
পত্র লিখিয়া জাহান।



সার্জারী জগতে যুগান্তর।
মহাশয় আনন্দ ঋষির আবিষ্কৃত একমাত্র
অপেক্সরীনা ইহা ব্যবহারে লক্ষ লক্ষ রোগী
বাগী, কোড়া, কাকবিড়ালী, ঠুনকা, মুখের ত্রণ,
পৃষ্ঠ ত্রণ, উরুতন্ত্র, শীতলী কর্ণমূল প্রভৃতি যন্ত্রণা-
প্রদ ব্যয় বহুল রোগ হইতে বিনা অস্ত্র ও বিনা
জ্বালা যন্ত্রণায় মস্তমূর্ধের ব্যায় আবেগ্য হয়।
মূল্য প্রতি শিশি ১২, ডজন ১২০ মাত্র।

দামোদর
সুধা

ইহা সেবনে ম্যালেরিয়া জ্বর, প্রীহা ও বহুত সংযুক্ত জ্বর, নূতন
পুরাতন জ্বর, পালা ও কম্প জ্বর, পিত্তশ্লেষ্মার জ্বর প্রভৃতি সর্বপ্রকার
জ্বর অতি সত্বর আরোগ্য হয়। মূল্য ১০/- প্রীহার মালিষ সমেত ১২/-

ভাইট্র্যালী—জীবনশক্তি বর্ধক!

ইহা সেবনে—প্রমেহজনিত স্নায়বিক দৌর্বল্য, মাথাঘোরা, শারীরিক শীর্ণতা, অন্ন, অজীর্ণ,
প্রস্রাবের দোষ, বহুমূত্র, দুঃস্বপ্ন, অর্শ, এবং ত্রীলোকদিগের বাধক, খেত ও রক্ত-প্রসরণ এবং স্মৃতিকার
প্রভৃতি আরোগ্য হয়। মূল্য ১২ মাত্র। ১ শিশিতে প্রায় ১ মাসের ঔষধ থাকে।

প্রাপ্তিস্থান ডাঃ বিরায়প্রসাদ কোংকোমিষ্টস্
ফতেপুর, পোস্ট গার্ডেন রীচ, কলিকাতা

সন ১৩৪৩ সালের ক্যালেন্ডার বিনামূল্যে বিতরিত হইতেছে

হোমিও ঔষধ! হোমিও ঔষধ!!

সস্তায় বিশুদ্ধ—বিশুদ্ধতার জন্য গ্যারান্টি।
সাধারণ শক্তি (potency) ৩, ৬, ৩০ প্রতি ড্রাম ৮০, ২০০ প্রতি ড্রাম ৮৫ মাত্র
উৎকৃষ্ট স্ফাগর, সোবিউল, কক, শিশি ইত্যাদি বিক্রয় হয়। প্রতি টাকায় ১০ কমিশন ব্যয়
প্রাপ্তিস্থান—অটলবিহারী-শাখা-ঔষধালয়।
ডাক্তার শ্রীদেবেন্দ্রচন্দ্র দাস (হোমিওপ্যাথ) রঘুনাথগঞ্জ, চাউলপাট, মূর্শিবান্দ
রঘুনাথগঞ্জ পণ্ডিত প্রেলে—শ্রীবিনয় কুমার পণ্ডিত চরিত্র মূল্যায়িত, মুদ্রিত ও প্রকাশিত।



জীবন

সি. কে. সেন এণ্ড কোং. লি.
কলিকাতা

অলোক

সকল
প্রকার জ্বরোগের
মহৌষধ। অশোকা সেবনে
অনিয়মিত রক্তস্রাব, জরায়ুর
প্রদাহ, শিরোর্ষণ ও অনিদ্ৰা
প্রভৃতি উপসর্গ শীঘ্রই প্রশমিত হয়

সি. কে. সেন এণ্ড কোং. লি.
কলিকাতা

সর্বপ্রকার জ্বরের মহৌষধ

ম্যালেরিয়া, সাবিরাম,
অবিরাম, পালাজর
প্রভৃতি স্বাভাবিক
জ্বরের অব্যর্থ ও
পরীক্ষিত মহৌষধ
একজন বহুদশী
বিশেষজ্ঞের
আবিষ্কার।

সিকের পল্টন
ফিতার
সিক্শচার

সি. কে. সেন এণ্ড কোং. লি.
কলিকাতা

সাধনা ঔষধালয়, ঢাকা

অধ্যক্ষ,
শ্রীযোগেশচন্দ্র ঘোষ এমএ, এফসিএস (লণ্ডন)
ভাগলপুর কলেজের, রসায়ন শাস্ত্রের ভূত পূর্ব অধ্যাপক

ব্রাঞ্চ:—শ্রামবাজার (মার্কেট) কলিকাতা * ২১৩ বৌবাজার (কলিকাতা)
৩৭১৪ ষ্ট্রাও রোড (বড়বাজার) কলিকাতা * চট্টগ্রাম * জমসেদপুর (সাকচী হাইওয়ে)
বিহার * তিনহকিয়া (আসাম) * পৌহাটা (আসাম) * দিনাজপুর * পাটনা (বিহার) *
পাটুরাটুলী (ঢাকা) * বগুড়া * বর্জমান * ভাগলপুর (বিহার) * মানিকগঞ্জ * মেদিনীপুর
রেন্ডুন (২০২ লুইস ষ্ট্রীট) ব্রহ্মদেশ * লাহোর (পাঞ্জাব) * সিঙ্গাপুর (মালয় দেশ)
লণ্ডন এজেন্সি—হাই-হলবরণ * কলম্বো (সিলোন)।
সর্ববিধ ঔষধ বিশুদ্ধভাবে ও আয়ুর্বেদশাস্ত্রমতে আমার নিজ তত্ত্বাবধানে প্রস্তুত
হইতেছে। পত্র লিখিলে বিনামূল্যে ক্যাটালগ পাঠান হয়। বিস্তারিত অবস্থা জানাইলে
স্বল্পের সহিত উপযুক্ত ব্যবস্থা দেওয়া হয়।
মকরমুখ (বিশুদ্ধ ও স্বর্ণঘটিত) তোলা ৪ * বিশুদ্ধ চ্যবনপ্রাশ সের ৩,
শুক্লসঙ্গীত লের ১৬ * অবলাবান্ধব যোগ ১৬ মাত্র ২১