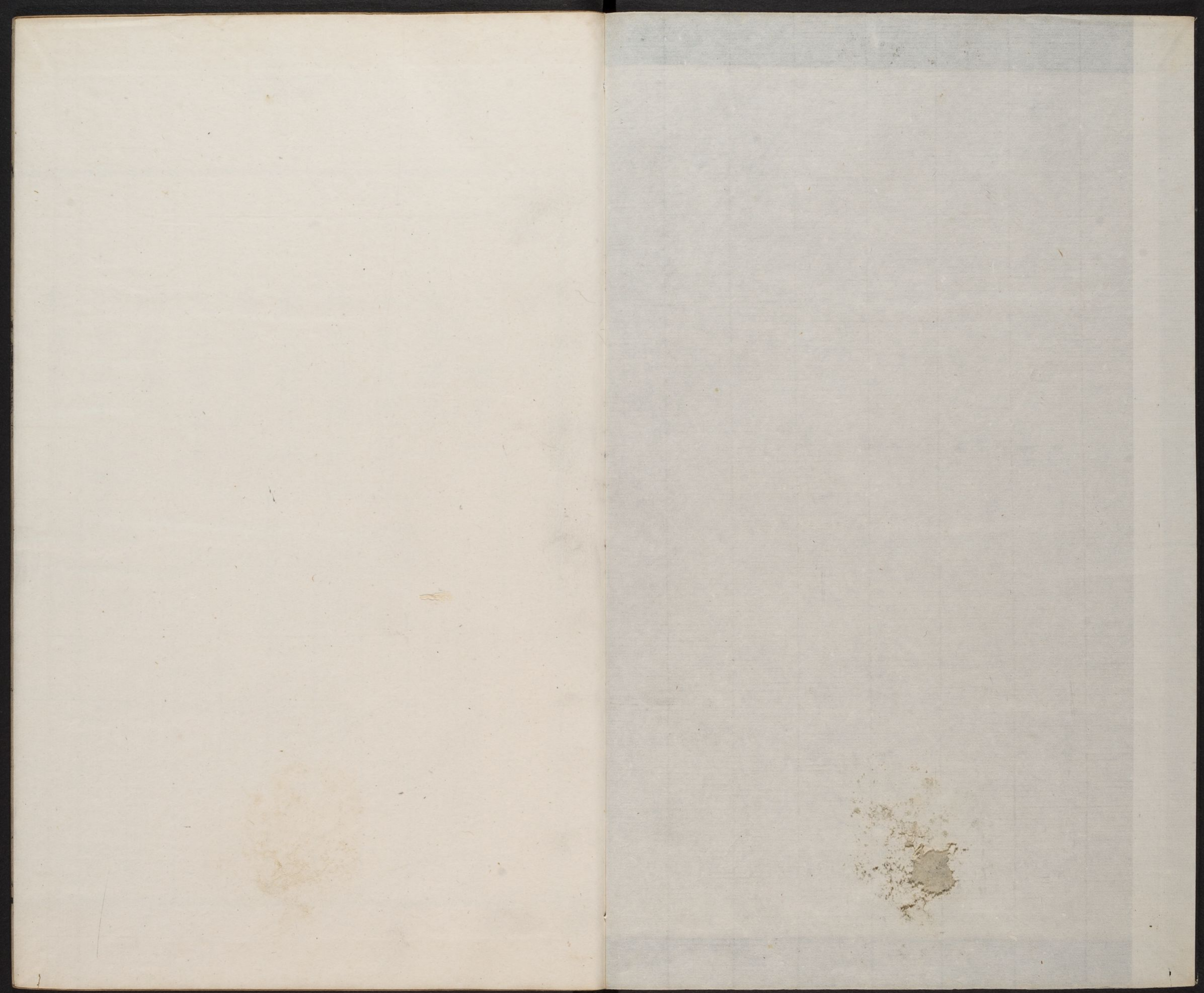


T110/2452.B

Harvard College Library Imaging Services <http://imaging.harvard.edu>

CM	0	1	2	3	4	5	6	7	8	9	10	11	12	13	14	15	16	17
Lab D50 2°	95/0/2	81/0/0	66/0/0	51/0/1	35/0/0	20/0/0	29/19/54	55/39/33	42/57/29	82/47/9	51/50/13	50/28/29						
	38/14/16	66/16/18	50/-5/-22	43/-14/21	55/-9/-25	71/-32/0	62/34/60	40/9/-43	52/48/17	31/21/-21	72/-23/57	73/19/68						



儀禮篇目

士冠禮第一

士昏禮第二

士相見禮第三

鄉飲酒禮第四

鄉射禮第五

燕禮第六

大射儀第七

聘禮第八

公食大夫禮第九

覲禮第十

CHINESE - JAPANESE LIBRARY OF
HARVARD - YENCHING INSTITUTE
AT HARVARD UNIVERSITY
DEC 28 1939

儀禮篇目

士冠禮第一

士昏禮第二

士相見禮第三

鄉飲酒禮第四

鄉射禮第五

燕禮第六

大射儀第七

聘禮第八

公食大夫禮第九

覲禮第十

哈佛大學漢和
圖書館珍藏印

喪服第十一

士喪禮第十二

既夕禮第十三

士虞禮第十四

特牲饋食禮第十五

少牢饋食禮第十六

有司徹第十七

儀禮卷第一

士冠禮第一

哈佛大學漢和圖書館珍藏印

士冠禮筮于廟門主人玄冠朝服緇帶素鞶即位于門東西面有司如主人服即位于西方東面北上筮與席所卦者具饌于西塾布席于門中闌西闕外西面筮人執筮抽上韝兼執之進受命于主人宰自右少退贊命筮人許諾右還即席坐西面卦者在左卒筮書卦執以示主人主人受眡反之筮人還東面旅占卒進告吉若不吉則筮遠日如初儀徹筮席宗人告事畢主人戒賓賓禮辭許主人再拜賓荅拜主人退賓拜送前期三日筮賓如求日之儀乃宿賓賓如

主人服出門左西面再拜主人東面荅拜乃宿賓賓
 許主人再拜賓荅拜主人退賓拜送宿贊冠者一人
 亦如之厥明夕為期于廟門之外主人立于門東兄
 弟在其南少退西面北上有司皆如宿服立于西方
 東面北上擯者請期宰告曰質明行事告兄弟及有
 司告事畢擯者告期于賓之家夙興設洗直于東榮
 南北以堂深水在洗東陳服于房中西墉下東領北
 上爵弁服纁裳純衣緇帶韎韐皮弁服素積緇帶素
 鞞玄端玄裳黃裳雜裳可也緇帶爵弁緇布冠缺項
 青組纓屬于缺緇纒廣終幅長六尺皮弁笄爵弁笄
 緇組紘纁纒邊同篋擲實于簞蒲筵二在南側尊一甌

醴在服北有篋實勺觶角和脯醢南上爵弁皮弁緇
 布冠各一匱執以待于西坵南南面東上賓升則東
 面主人玄端爵鞞立于阼階下直東序西面兄弟畢
 衿玄立于洗東西面北上擯者玄端負東塾將冠者
 采衣紵在房中南面賓如主人服贊者玄端從之立
 于外門之外擯者告主人迎出門左西面再拜賓荅
 拜主人揖贊者與賓揖先入每曲揖至于廟門揖入
 三揖至于階三讓主人升立于序端西面賓西序東
 面贊者盥于洗西升立于房中西面南上主人之贊
 者筵于東序少北西面將冠者出房南面贊者奠纒
 笄擲于筵南端賓揖將冠者將冠者即筵坐贊者坐

櫛設纒賓降主人降賓辭主人對賓盥卒壹揖壹讓
升主人升復初位賓筵前坐正纒興降西階一等執
冠者升一等東面授賓賓右手執項左手執前進容
乃祝坐如初乃冠興復位贊者卒冠者興賓揖之適
房服玄端爵韞出房南面賓揖之即筵坐櫛設筭賓
盥正纒如初降二等受皮弁右執項左執前進祝加
之如初復位贊者卒紘興賓揖之適房服素積素韞
容出房南面賓降三等受爵弁加之服纁裳韎韐其
他如加皮弁之儀徹皮弁冠櫛筵入于房筵于戶西
南面贊者洗于房中側酌醴加柶覆之面葉賓揖冠
者就筵筵西南面賓受醴于戶東加柶面枋筵前北

面冠者筵西拜受觶賓東面荅拜薦脯醢冠者即筵
坐左執觶右祭脯醢以柶祭醴三興筵末坐啐醴捷
柶興降筵坐奠觶拜執觶興賓荅拜冠者奠觶于薦
東降筵北面坐取脯降自西階適東壁北面見于母
母拜受子拜送母又拜賓降直西序東面主人降復
初位冠者立于西階東南面賓字之冠者對賓出主
人送于廟門外請醴賓賓禮辭許賓就次冠者見於
兄弟兄弟再拜冠者荅拜見贊者西面拜亦如之入
見姑姊如見母乃易服服玄冠玄端爵韞奠摯見于
君遂以摯見於鄉大夫鄉先生乃醴賓以壹獻之禮
主人酬賓束帛儷皮贊者皆與贊冠者爲介賓出主

人送于外門外再拜歸賓俎若不醴則醮用酒尊于房戶之間兩甌有禁玄酒在西加勺南枋洗有篚在西南順始加醮用脯醢賓降取爵于篚辭降如初卒洗升酌冠者拜受賓荅拜如初冠者升筵坐左執爵右祭脯醢祭酒與筵末坐啐酒降筵拜賓荅拜冠者奠爵于薦東立于筵西徹薦爵筵尊不徹加皮弁如初儀再醮攝酒其他皆如初加爵弁如初儀三醮有乾肉折俎嚼之其他如初北面取脯見于母若殺則特豚載合升離肺實于鼎設扃冪始醮如初再醮兩豆葵菹羸醢兩籩栗脯三醮攝酒如再醮加俎嚼之皆如初嚼肺卒醮取籩脯以降如初若孤子則父兄

戒宿冠之日主人紆而迎賓拜揖讓立于序端皆如冠主禮於阼凡拜北面于阼階上賓亦北面于西階上荅拜若殺則舉鼎陳于門外直東塾北面若庶子則冠于房外南面遂醮焉冠者母不在則使人受脯于西階下戒賓曰某有子某將加布於其首願吾子之教之也賓對曰某不敏恐不能共事以病吾子敢辭主人曰某猶願吾子之終教之也賓對曰吾子重有命某敢不從宿曰某將加布於某之首吾子將莅之敢宿賓對曰某敢不夙興始加祝曰今月吉日始加元服棄爾幼志順爾成德壽考惟祺介爾景福再加曰吉月令辰乃申爾服敬爾威儀淑慎爾德眉壽

四百五十一
傳禮卷一
萬年永受胡福三加曰以歲之正以月之令咸加爾服兄弟具在以成厥德黃耆無疆受天之慶醴辭曰甘醴惟厚嘉薦令芳拜受祭之以定爾祥承天之休壽考不忘醮辭曰旨酒既清嘉薦亶時始加元服兄弟具來孝友時格永乃保之再醮曰旨酒既滑嘉薦伊脯乃申爾服禮儀有序祭此嘉爵承天之祐三醮曰旨酒令芳籩豆有楚咸加爾服肴升折俎承天之慶受福無疆字辭曰禮儀既備令月吉日昭告爾字爰字孔嘉髦士攸宜宜之于假永受保之曰伯某甫仲叔季唯其所當履夏用葛玄端黑履青絢纁純純博寸素積白履以魁柎之緇絢纁純純博寸爵弁纁

履黑絢纁純純博寸冬皮履可也不履總履記冠義始冠緇布之冠也大古冠布齊則緇之其綏也孔子曰吾未之聞也冠而敝之可也適子冠於阼以著代也醮於客位加有成也三加彌尊諭其志也冠而字之敬其名也委貌周道也章甫殷道也母追夏后氏之道也周弁殷皐夏收三王共皮弁素積無大夫冠禮而有其昏禮古者五十而后爵何大夫冠禮之有公侯之有冠禮也夏之末造也天子之元子猶士也天下無生而貴者也繼世以立諸侯象賢也以官爵人德之殺也死而謚今也古者生無爵死無謚
儀禮卷第一
後學 成德 校訂

儀禮卷第二

士昏禮第二

昏禮下達納采用鴈主人筵于戶西西上右几使者
 左端至擯者出請事入告主人如賓服迎於門外再
 拜賓不荅拜揖入至于廟門揖入三揖至于階三讓
 主人以賓升西面賓升西階當阿東面致命主人阼
 階上北面再拜授于楹間南面賓降出主人降授老
 鴈擯者出請賓執鴈請問名主人許賓入授如初禮
 擯者出請賓告事畢入告出請醴賓賓禮辭許主
 人徹几改筵東上側尊甒醴于房中主人迎賓于廟
 門外揖讓如初升主人北面再拜賓西階上北面荅

拜主人拂几授校拜送賓以几辟北面設于坐左之西階上荅拜贊者酌醴加角柶面葉出于房主人受醴面枋筵前西北面賓拜受醴復位主人阼階上拜送贊者薦脯醢賓即筵坐左執觶祭脯醢以柶祭醴三西階上北面坐啐醴建柶與坐奠觶遂拜主人荅拜賓即筵奠于薦左降筵北面坐取脯主人辭賓降授人脯出主人送于門外再拜納吉用鴈如納采禮納徵玄纁束帛儷皮如納吉禮請期用鴈主人辭賓許告期如納徵禮期初昏陳三鼎于寢門外東方北面北上其實特豚合升去蹄舉肺脊二祭肺二魚十有四腊一肫髀不升皆飪設扃鼎設洗於阼階東南

饌于房中醯醬二豆菹醢四豆兼巾之黍稷四敦皆蓋大羹潛在爨尊于室中北墉下有禁玄酒在西綌冪加勺皆南枋尊于房戶之東無玄酒筐在南實四爵合盃主人爵弁纁裳緇袍從者畢玄端乘墨車從車二乘執燭前馬婦車亦如之有褻至于門外主人筵于戶西西上右几女次純衣纁衽立于房中南面姆纒笄宵衣在其右女從者畢衫玄纁笄被纁黼在其後主人玄端迎于門外西面再拜賓東面荅拜主人揖入賓執鴈從至于廟門揖入三揖至于階三讓主人升西面賓升北面奠鴈再拜稽首降出婦從降自西階主人不降送壻御婦車授綏姆辭不受婦乘

以几姆加景乃驅御者代壻乘其車先俟于門外婦至主人揖婦以入及寢門揖入升自西階媵布席于奧夫入于室即席婦尊西南面媵御沃盥交贊者徹尊冪舉者盥出除冪舉鼎入陳于阼階南西面北上匕俎從設北面載執而俟匕者逆退復位于門東北面西上贊者設醬于席前菹醢在其北俎入設于豆東魚次腊特于俎北贊設黍于醬東稷在其東設湆于醬南設對醬于東菹醢在其南北上設黍于腊北其西稷設湆于醬北御布對席贊啓會郤于敦南對敦于北贊告具揖婦即對筵皆坐皆祭祭薦黍稷肺贊爾黍授肺脊皆食以湆醬皆祭舉食舉也三飯卒

食贊洗爵酌醕主人主人拜受贊戶內北面荅拜酌婦亦如之皆祭贊以肝從皆振祭臍肝皆實于菹豆卒爵皆拜贊荅拜受爵再酌如初無從三酌用鬯亦如之贊洗爵酌于戶外尊入戶西北面奠爵拜皆荅拜坐祭卒爵拜皆荅拜興主人出婦復位乃徹于房中如設于室尊否主人說服于房媵受婦說服于室御受姆授巾御衽于奧媵衽良席在東皆有枕北止主人入親說婦之纓燭出媵餽主人之餘御餽婦餘贊酌外尊酌之媵侍于戶外呼則聞夙興婦沐浴纒笄宵衣以俟見質明贊見婦于舅姑席于阼舅即席席于房外南面姑即席婦執笄棗栗自門入升自西

階進拜奠于席舅坐撫之興荅拜婦還又拜降階受
 筭股脩升進北面拜奠于席姑坐舉以興拜授人贊
 醴婦席于戶牖間側尊甌醴于房中婦疑立于席西
 贊者酌醴加柶面枋出房席前北面婦東面拜受贊
 西階上北面拜送婦又拜薦脯醢婦升席左執觶右
 祭脯醢以柶祭醴三降席東面坐啐醴建柶興拜贊
 荅拜婦又拜奠于薦東北面坐取脯降出授人于門
 外舅姑入于室婦盥饋特豚合升側載無魚腊無稷
 並南上其他如取女禮婦贊成祭卒食一醕無從席
 于北墉下婦徹設席前如初西上婦餽舅辭易醬婦
 餽姑之饌御贊祭豆黍肺舉肺脊乃食卒姑醕之婦

拜受姑拜送坐祭卒爵姑受奠之婦徹于房中媵御
 餽姑醕之雖無媵媵先於是與始飯之錯舅姑共饗
 婦以一獻之禮舅洗于南洗姑洗于北洗奠酬舅姑
 先降自西階婦降自阼階歸婦俎于婦氏人舅饗送
 者以一獻之禮酬以束錦姑饗婦人送者酬以束錦
 若異邦則贈丈夫送者以束錦若舅姑既沒則婦入
 三月乃奠菜席于廟奧東面右几席于北方南面祝
 盥婦盥于門外婦執筭菜祝帥婦以入祝告稱婦之
 姓曰某氏來婦敢奠嘉菜于皇舅某子婦拜扱地坐
 奠菜于几東席上還又拜如初婦降堂取筭菜入祝
 曰某氏來婦敢告于皇姑某氏奠菜于席如初禮婦

出稅闔牖戶老醴婦于房中南面如舅姑醴婦之禮
 壻饗婦送者丈夫婦人如舅姑饗禮記士昏禮凡行
 事必用昏昕受諸禰廟辭無不腆無辱摯不用死皮
 帛必可制腊必用鮮魚用鮒必殺全女子許嫁笄而
 醴之稱字祖廟未毀教于公宮三月若祖廟已毀則
 教于宗室問名主人受鴈還西面對賓受命乃降祭
 醴始扱壹祭又扱再祭賓右取脯左奉之乃歸執以
 反命納徵執皮攝之內文兼執足左首隨入西上參
 分庭一在南賓致命釋外足見文主人受幣士受皮
 者自東出于後自左受遂坐攝皮逆退適東壁父醴
 女而俟迎者母南面于房外女出于母左父西面戒

之必有正焉若衣若笄毋戒諸西階上不降婦乘以
 几從者二人坐持几相對婦入寢門贊者徹尊幕酌
 玄酒三屬于尊棄餘水于堂下階間加勺笄緇被纁
 裏加于橋舅荅拜宰徹笄婦席薦饌于房饗婦姑薦
 焉婦洗在北堂直室東隅篚在東北面盥婦酢舅更
 爵自薦不敢辭洗舅降則辟于房不敢拜洗凡婦人
 相饗無降婦入三月然後祭行庶婦則使人醮之婦
 不饋昏辭曰吾子有惠貺室某也某有先人之禮使
 某也請納采對曰某之子蠢愚又弗能教吾子命之
 某不敢辭致命曰敢納采問名曰某既受命將加諸
 卜敢請女為誰氏對曰吾子有命且以備數而擇之

某不敢辭醴曰子爲事故至於某之室某有先人之禮請醴從者對曰某旣得將事矣敢辭先人之禮敢固以請某辭不得命敢不從也納吉曰吾子有貺命某加諸卜占曰吉使某也敢告對曰某之子不教唯恐弗堪子有吉我與在某不敢辭納徵曰吾子有嘉命貺室某也某有先人之禮儷皮束帛使某也請納徵致命曰某敢納徵對曰吾子順先典貺某重禮某不敢辭敢不承命請期曰吾子有賜命某旣申受命矣惟是三族之不虞使某也請吉日對曰某旣前受命矣唯命是聽曰某命某聽命于吾子對曰某固惟命是聽使者曰某使某受命吾子不許某敢不告期

曰某日對曰某敢不敬須凡使者歸反命曰某旣得將事矣敢以禮告主人曰聞命矣父醮子命之曰往迎爾相承我宗事勗帥以敬先妣之嗣若則有常子曰諾唯恐弗堪不敢忘命賓至擯者請對曰吾子命某以茲初昏使某將請承命對曰某固敬具以須父送女命之曰戒之敬之夙夜毋違命母施衿結帨曰勉之敬之夙夜無違宮事庶母及門內施鞶申之以父母之命命之曰敬恭聽宗爾父母之言夙夜無愆視諸衿鞶壻授綏姆辭曰未教不足與爲禮也宗子無父母命之親皆沒已躬命之支子則稱其宗弟稱其兄若不親迎則婦入三月然後壻見曰某以得爲

外昏姻請覲主人對曰某以得為外昏姻之數某之子未得濯漑於祭祀是以未敢見今吾子辱請吾子之就宮某將走見對曰某以非他故不足以辱命請終賜見對曰某得以為昏姻之故不敢固辭敢不從主人出門左西面壻入門東面奠摯再拜出擯者以摯出請受壻禮辭許受摯入主人再拜受壻再拜送出見主婦主婦闔扉立于其內壻立于門外東面主婦一拜壻荅再拜主婦又拜壻出主人請醴及揖讓入醴以一獻之禮主婦薦奠酬無幣壻出主人送再拜

儀禮卷第二

後學

成德

校訂

儀禮卷第三

士相見禮第三

士相見之禮摯冬用雉夏用牯左頭奉之曰某也願見無由達某子以命命某見主人對曰某子命某見吾子有辱請吾子之就家也某將走見賓對曰某不足以辱命請終賜見主人對曰某不敢為儀固請吾子之就家也某將走見賓對曰某不敢為儀固以請主人對曰某也固辭不得命將走見聞吾子稱摯敢辭摯賓對曰某不以摯不敢見主人對曰某不足以習禮敢固辭賓對曰某也不依於摯不敢見固以請主人對曰某也固辭不得命敢不敬從出迎于門外

再拜賓荅再拜主人揖入門右賓奉摯入門左主人再拜受賓再拜送摯出主人請見賓反見退主人送于門外再拜主人復見之以其摯曰鼻者吾子辱使某見請還摯於將命者主人對曰某也既得見矣敢辭賓對曰某也非敢求見請還摯于將命者主人對曰某也既得見矣敢固辭賓對曰某不敢以聞固以請於將命者主人對曰某也固辭不得命敢不從賓奉摯入主人再拜受賓再拜送摯出主人送于門外再拜士見於大夫終辭其摯於其入也一拜其辱也賓退送再拜若嘗為臣者則禮辭其摯曰某也辭不得命不敢固辭賓入奠摯再拜主人荅壹拜賓出使

擯者還其摯于門外曰某也使某還摯賓對曰某也既得見矣敢辭擯者對曰某也命某某非敢為儀也敢以請賓對曰某也夫子之賤私不足以踐禮敢固辭擯者對曰某也使某不敢為儀也固以請賓對曰某固辭不得命敢不從再拜受下大夫相見以鴈飾之以布維之以索如執雉上大夫相見以羔飾之以布四維之結于面左頭如麇執之如士相見之禮始見于君執摯至下容彌蹙庶人見於君不為容進退走士大夫則奠摯再拜稽首君荅壹拜若他邦之人則使擯者還其摯曰寡君使某還摯賓對曰君不有此外臣臣不敢辭再拜稽首受凡燕見於君必辯君

之南面若不得則正方不疑君君在堂升見無方階
辯君所在凡言非對也妥而後傳言與君言言使臣
與大人言言事君與老者言言使弟子與幼者言言
孝弟于父兄與衆言言忠信慈祥與居官者言言忠
信凡與大人言始視面中視抱卒視面毋改衆皆若
是若父則遊目毋上於面毋下於帶若不言立則視
足坐則視膝凡侍坐於君子君子欠伸問日之早晏
以食具告改居則請退可也夜侍坐問夜膳葷請退
可也若君賜之食則君祭先飯徧嘗膳飲而俟君命
之食然後食若有將食者則俟君之食然後食若君
賜之爵則下席再拜稽首受爵升席祭卒爵而俟君

卒爵然後授虛爵退坐取屨隱辟而后屨君爲之興
則曰君無爲興臣不敢辭君若降送之則不敢顧辭
遂出大夫則辭退下比及門三辭若先生異爵者請
見之則辭辭不得命則曰某無以見辭不得命將走
見先見之非以君命使則不稱寡大夫士則曰寡君
之老凡執幣者不趨容彌蹙以爲儀執玉者則唯舒
武舉前曳踵凡自稱於君士大夫則曰下臣宅者在
邦則曰市井之臣在野則曰草茅之臣庶人則曰刺
草之臣他國之人則曰外臣

衆賓入衆賓皆入門左北上主人與賓三揖至于階
 三讓主人升賓升主人阼階上當楣北面再拜賓西
 階上當楣北面荅拜主人坐取爵于篚降洗賓降主
 人坐奠爵于階前辭賓對主人坐取爵興適洗南面
 坐奠爵于篚下盥洗賓進東北面辭洗主人坐奠爵
 于篚興對賓復位當西序東面主人坐取爵沃洗者
 西北面卒洗主人壹揖壹讓升賓拜洗主人坐奠爵
 遂拜降盥賓降主人辭賓對復位當西序卒盥揖讓
 升賓西階上疑立主人坐取爵實之賓之席前西北
 面獻賓賓西階上拜主人少退賓進受爵以復位主
 人阼階上拜送爵賓少退薦脯醢賓升席自西方乃

設折俎主人阼階東疑立賓坐左執爵祭脯醢奠爵
 于薦西興右手取肺卻左手執本坐弗繚右絕末以
 祭尚左手嚙之興加于俎坐扱手遂祭酒興席主坐
 啐酒降席坐奠爵拜告旨執爵興主人阼階上荅拜
 賓西階上北面坐卒爵興坐奠爵遂拜執爵興主人
 對阼階上荅拜賓降洗主人降賓坐奠爵興辭主人對
 賓坐取爵適洗南北面主人阼階東南面辭洗賓坐
 奠爵于篚興對主人復阼階東西面賓東北面盥坐
 取爵卒洗揖讓如初升主人拜洗賓荅拜興降盥如
 主人禮賓實爵主人之席前東南面酢主人主人阼
 階上拜賓少退主人進受爵復位賓西階上拜送爵

薦脯醢主人升席自北方設折俎祭如賓禮不告言
 自席前適阼階上北面坐卒爵興坐奠爵遂拜執爵
 與賓西階上荅拜主人坐奠爵于序端阼階上北面
 再拜崇酒賓西階上荅拜主人坐取觶于篚降洗賓
 降主人辭降賓不辭洗立當西序東面卒洗揖讓升
 賓西階上疑立主人實觶酬賓阼階上北面坐奠觶
 遂拜執觶興賓西階上荅拜坐祭遂飲卒觶興坐奠
 觶遂拜執觶興賓西階上荅拜主人降洗賓降辭如
 獻禮升不拜洗賓西階上立主人實觶賓之席前北
 面賓西階上拜主人少退卒拜進坐奠觶于薦西賓
 辭坐取觶復位主人阼階上拜送賓北面坐奠觶于

薦東復位主人揖降賓降立于階西當序東面主人
 以介揖讓升拜如賓禮主人坐取爵于東序端降洗
 介降主人辭降介辭洗如賓禮升不拜洗介西階上
 立主人實爵介之席前西南面獻介介西階上北面
 拜主人少退介進北面受爵復位主人介右北面拜
 送爵介少退主人立于西階東薦脯醢介升席自北
 方設折俎祭如賓禮不啻肺不啻酒不告言自南方
 降席北面坐卒爵興坐奠爵遂拜執爵興主人介右
 荅拜介降洗主人復阼階降辭如初卒洗主人盥介
 揖讓升授主人爵于兩楹之間介西階上立主人實
 爵酢于西階上介右坐奠爵遂拜執爵興介荅拜主

人坐祭遂飲卒爵興坐奠爵遂拜執爵興介荅拜主人坐奠爵于西楹南介右再拜崇酒介荅拜主人復阼階揖降介降立于賓南主人西南面三拜衆賓衆賓皆荅壹拜主人揖升坐取爵于西楹下降洗升實爵于西階上獻衆賓衆賓之長升拜受者三人主人拜送坐祭立飲不拜既爵授主人爵降復位衆賓獻則不拜受爵坐祭立飲每一人獻則薦諸其席衆賓辯有脯醢主人以爵降奠于篚揖讓升賓厭介升介厭衆賓升衆賓序升即席一人洗升舉觶于賓實觶西階上坐奠觶遂拜執觶興賓席末荅拜坐祭遂飲卒觶興坐奠觶遂拜執觶興賓荅拜降洗升實觶立

于西階上賓拜進坐奠觶于薦西賓辭坐受以興舉觶者西階上拜送賓坐奠觶于其所舉觶者降設席于堂廉東上工四人二瑟瑟先相者二人皆左何瑟後首挾越內弦右手相樂正先升立于西階東工入升自西階北面坐相者東面坐遂授瑟乃降工歌鹿鳴四牡皇皇者華卒歌主人獻工工左瑟一人拜不興受爵主人阼階上拜送爵薦脯醢使人相祭工飲不拜既爵授主人爵衆工則不拜受爵祭飲辯有脯醢不祭大師則爲之洗賓介降主人辭降工不辭洗笙入堂下磬南北面立樂南陔白華華黍主人獻之于西階上一人拜盡階不升堂受爵主人拜送爵

階前坐祭立飲不拜既爵升授主人爵衆筮則不拜受爵坐祭立飲辯有脯醢不祭乃間歌魚麗筮由庚歌南有嘉魚笙崇丘歌南山有臺笙由儀乃合樂周南關雎葛覃卷耳召南鵲巢采芣采蘋工告于樂正曰正歌備樂正告于賓乃降主人降席自南方側降作相爲司正司正禮辭許諾主人拜司正荅拜主人升復席司正洗觶升自西階阼階上北面受命于主人主人曰請安于賓司正告于賓賓禮辭許司正告于主人主人阼階上再拜賓西階上荅拜司正立于楹間以相拜皆揖復席司正實觶降自西階階間北面坐奠觶退共少立坐取觶不祭遂飲卒觶興坐奠

觶遂拜執觶興盥洗北面坐奠觶于其所退立于觶南賓北面坐取俎西之觶阼階上北面酬主人主人降席立于賓東賓坐奠觶遂拜執觶興主人荅拜不祭立飲不拜卒觶不洗實觶東南面授主人主人阼階上拜賓少退主人受觶賓拜送于主人之西賓揖復席主人西階上酬介介降席自南方立于主人之西如賓酬主人之禮主人揖復席司正升相旅曰某子受酬受酬者降席司正退立于序端東面受酬者自介右衆受酬者受自左拜興飲皆如賓酬主人之禮辯卒受者以觶降坐奠于篚司正降復位使二人舉觶于賓介洗升實觶于西階上皆坐奠觶遂拜執

觶興賓介席末荅拜皆坐祭遂飲卒觶興坐奠觶遂拜執觶興賓介席末荅拜逆降洗升實觶皆立于西階上賓介皆拜皆進薦西奠之賓辭坐取觶以興介則薦南奠之介坐受以興退皆拜送降賓介奠于其所司正升自西階受命于主人主人曰請坐于賓賓辭以俎主人請徹俎賓許司正降階前命弟子俟徹俎司正升立于序端賓降席北面主人降席阼階上北面介降席西階上北面尊者降席席東南面賓取俎還授司正司正以降賓從之主人取俎還授弟子弟子以降自西階主人降自阼階介取俎還授弟子弟子以降介從之若有諸公大夫則使人受俎如賓

禮衆賓皆降說屨揖讓如初升坐乃羞無算爵無算樂賓出奏陔主人送于門外再拜賓若有尊者諸公大夫則既一人舉觶乃入席于賓東公三重大夫再重公如大夫入主人降賓介降衆賓皆降復初位主人迎揖讓升公升如賓禮辭一席使一人去之大夫則如介禮有諸公則辭加席委于席端主人不徹無諸公則大夫辭加席主人對不去加席明日賓服鄉服以拜賜主人如賓服以拜辱主人釋服乃息司正無介不殺薦脯醢羞唯所有徵唯所欲以告于先生君子可也賓介不與鄉樂唯欲記鄉朝服而謀賓介皆使能不宿戒蒲筵緇布純尊絡冪賓至徹之其牲

狗也亨于堂東北獻用爵其他用解薦脯五挺橫祭于其上出自左房俎由東壁自西階升賓俎脊脅肩肺主人俎脊脅臂肺介俎脊脅肫脰肺肺皆離皆右體進腩以爵拜者不徒作坐卒爵者拜既爵立卒爵者不拜既爵凡奠者於左將舉於右衆賓之長一人辭洗如賓禮立者東面北上若有北面者則東上樂正與立者皆薦以齒凡舉爵三作而不徒爵樂作大夫不入獻工與笙取爵于上筐既獻奠于下筐其笙則獻諸西階上磬階間縮雷北面鼓之主人介凡升席自北方降自南方司正既舉解而薦諸其位凡旅不洗不洗者不祭既旅士不入徹俎賓介導者之俎

受者以降遂出授從者主人之俎以東樂正命奏陔賓出至于階陔作若有諸公則大夫於主人之北西面主人之贊者西面北上不與無算爵然後與

儀禮卷第四

後學 成德 校訂

儀禮卷第五

鄉射禮第五

鄉射之禮主人戒賓賓出迎再拜主人荅再拜乃請
 賓禮辭許主人再拜賓荅再拜主人退賓送再拜無
 介乃席賓南面東上衆賓之席繼而西席主人於阼
 階上西面尊于賓席之東兩壺斯禁左玄酒皆加勺
 筐在其南東肆設洗于阼階東南南北以堂深東西
 當東榮水在洗東筐在洗西南肆縣于洗東北西面
 乃張侯下綱不及地武不繫左下綱中掩束之乏參
 侯道居侯黨之一西五步羹定主人朝服乃速賓賓
 朝服出迎再拜主人荅再拜退賓送再拜賓及衆賓

遂從之及門主人一相出迎于門外再拜賓荅再拜
 揖衆賓主人以賓揖先入賓厭衆賓衆賓皆入門左
 東面北上賓少進主人以賓三揖皆行及階三讓主
 人升一等賓升主人阼階上當楣北面再拜賓西階
 上當楣北面荅再拜主人坐取爵于上篚以降賓降
 主人阼階前西面坐奠爵興辭降賓對主人坐取爵
 興適洗南面坐奠爵于篚下盥洗賓進東北面辭洗
 主人坐奠爵于篚興對賓反位主人卒洗壹揖壹讓
 以賓升賓西階上北面拜洗主人阼階上北面奠爵
 遂荅拜乃降賓降主人辭降賓對主人卒盥壹揖壹
 讓升賓升西階上疑立主人坐取爵實之賓席之前

西北面獻賓賓西階上北面拜主人少退賓進受爵
 于席前復位主人阼階上拜送爵賓少退薦脯醢賓
 升席自西方乃設折俎主人阼階東疑立賓坐左執
 爵右祭脯醢奠爵于薦西興取肺坐絕祭尚左手嚙
 之興加于俎坐挽手執爵遂祭酒興席末坐啐酒降
 席坐奠爵拜告言執爵興主人阼階上荅拜賓西階
 上北面坐卒爵興坐奠爵遂拜執爵興主人阼階上
 荅拜賓以虛爵降主人降賓西階前東面坐奠爵興
 辭降主人對賓坐取爵適洗北面坐奠爵于篚下興
 盥洗主人阼階之東南面辭洗賓坐奠爵于篚興對
 主人反位賓卒洗揖讓如初升主人拜洗賓荅拜興

降盥如主人之禮賓升實爵主人之席前東南面酢主人主人阼階上拜賓少退主人進受爵復位賓西階上拜送爵薦脯醢主人升席自北方乃設折俎祭如賓禮不告言自席前適阼階上北面坐卒爵興坐奠爵遂拜執爵興賓西階上北面荅拜主人坐奠爵于序端阼階上再拜崇酒賓西階上荅再拜主人坐取觶于筐以降賓降主人奠觶辭降賓對東面立主人坐取觶洗賓不辭洗卒洗揖讓升賓西階上疑立主人實觶酬之阼階上北面坐奠觶遂拜執觶興賓西階上北面荅拜主人坐祭遂飲卒觶興坐奠觶遂拜執觶興賓西階上北面荅拜主人降洗賓降辭如

獻禮升不拜洗賓西階上立主人實觶賓之席前北面賓西階上拜主人坐奠觶于薦西賓辭坐取觶以興反位主人阼階上拜送賓北面坐奠觶于薦東反位主人揖降賓降東面立于西階西當西序主人西南面三拜衆賓衆賓皆荅一拜主人揖升坐取爵于序端降洗升實爵西階上獻衆賓衆賓之長升拜受者三人主人拜送坐祭立飲不拜既爵授主人爵降復位衆賓皆不拜受爵坐祭立飲每一人獻則薦諸其席衆賓辯有脯醢主人以虛爵降奠于筐揖讓升賓厭衆賓升衆賓皆升就席一人洗舉觶于賓升實觶西階上坐奠觶拜執觶興賓席末荅拜舉觶者坐

祭遂飲卒觶興坐奠觶拜執觶興賓荅拜降洗升實
 之西階上北面賓拜舉觶者進坐奠觶于薦西賓辭
 坐取以興舉觶者西階上拜送賓反奠于其所舉觶
 者降大夫若有尊者則入門左主人降賓及眾賓皆
 降復初位主人揖讓以大夫升拜至大夫荅拜主人
 以爵降大夫降主人辭降大夫辭洗如賓禮席于尊
 東升不拜洗主人實爵席前獻于大夫大夫西階上
 拜進受爵反位主人大夫之右拜送大夫辭加席主
 人對不去加席乃薦脯醢大夫升席設折俎祭如賓
 禮不噉肺不啐酒不告旨西階上卒爵拜主人荅拜
 大夫降洗主人復阼階降辭如初卒洗主人盥揖讓

升大夫授主人爵于兩楹間復位主人實爵以酢于
 西階上坐奠爵拜大夫荅拜坐祭卒爵拜大夫荅拜
 主人坐奠爵于西楹南再拜崇酒大夫荅拜主人復
 阼階揖降大夫降立于賓南主人揖讓以賓升大夫
 及眾賓皆升就席席工于西階上少東樂正先升北
 面立于其西工四人二瑟瑟先相者皆左何瑟面鼓
 執越內弦右手相入升自西階北面東上工坐相者
 坐授瑟乃降笙入立于縣中西面乃合樂周南關雎
 葛覃卷耳召南鵲巢采芣采蘋工不興告于樂正曰
 正歌備樂正告于賓乃降主人取爵于上篚獻工大
 師則為之洗賓降主人辭降工不辭洗卒洗升實爵

工不興左瑟一人拜受爵主人阼階上拜送爵薦脯醢使人相祭工飲不拜既爵授主人爵衆工不拜受爵祭飲辯有脯醢不祭不洗遂獻笙于西階上笙一人拜于下盡階不升堂受爵主人拜送爵階前坐祭立飲不拜既爵升授主人爵衆笙不拜受爵坐祭立飲辯有脯醢不祭主人以爵降奠于筐反升就席主人降席自南方側降作相為司正司正禮辭許諾主人再拜司正荅拜主人升就席司正洗解升自西階由楹內適阼階上北面受命于主人西階上北面請安于賓賓禮辭許司正告于主人遂立於楹間以相拜主人阼階上再拜賓西階上荅再拜皆揖就席司

正實解降自西階中庭北面坐奠解興退少立進坐取解興反坐不祭遂卒解興坐奠解拜執解興洗北面坐奠于其所興少退北面立于解南未旅三耦俟于堂西南面東上司射適堂西袒決遂取弓于階西兼挾乘矢升自西階階上北面告于賓曰弓矢既具有司請射賓對曰某不能為二三子許諾司射適阼階上東北面告于主人曰請射于賓賓許司射降自西階階前西面命弟子納射器乃納射器皆在堂西賓與大夫之弓倚于西序矢在弓下北括衆弓倚于堂西矢在其上主人之弓矢在東序東司射不釋弓矢遂以比三耦於堂西三耦之南北面命上射曰某御於

子命下射曰子與某子射司正爲司馬司馬命張侯弟子說束遂繫左下綱司馬又命獲者倚旌于侯中獲者由西方坐取旌倚于侯中乃退樂正適西方命弟子贊工遷樂于下弟子相工如初入降自西階阼階下之東南堂前三筭西面北上坐樂正北面立于其南司射猶挾乘矢以命三耦各與其耦讓取弓矢拾三耦皆袒決遂有司左執弦右執弦而授弓遂授矢三耦皆執弓搢三而挾一个司射先立于所設中之西南東面三耦皆進由司射之西立于其西南東面北上而侯司射東面立于三耦之北搢三而挾一个揖進當階北面揖及階揖升堂揖豫則鉤楹內堂則由楹外當左物北面揖及

物揖左足履物不方足還視侯中俯正足不去旌誘射將乘矢執弓不挾右執弦南面揖揖如升射降出于其位南適堂西改取一个挾之遂適階西取扑搢之以反位司馬命獲者執旌以負侯獲者適侯執旌負侯而侯司射還當上耦西面作上耦射司射反位上耦揖進上射在左並行當階北面揖及階揖上射先升三等下射從之中等上射升堂少左下射升上射揖並行皆當其物北面揖及物揖皆左足履物還視侯中合足而侯司馬適堂西不決遂袒執弓出于司射之南升自西階鉤楹由上射之後西南面立于物間右執簫南揚弓命去侯獲者執旌許諾聲不絕以至于乏坐東面偃旌興而

俟司馬出于下射之南還其後降自西階反由司射之南適堂西釋弓襲反位立于司射之南司射進與司馬交于階前相左由堂下西階之東北面視上射命曰無射獲無獵獲上射揖司射退反位乃射上射既發挾弓矢而后下射射拾發以將乘矢獲者坐而獲舉旌以宮偃旌以商獲而未釋獲卒射皆執弓不挾南面揖揖如升射上射降三等下射少右從之中等並行上射於左與升射者相左交于階前相揖由司馬之南適堂西釋弓說決拾襲而俟于堂西南面東上三耦卒射亦如之可射去扑倚于西階之西升堂北面告于賓曰三耦卒射賓揖司射降搢扑反位司馬適堂西袒執弓由其位南

進與司射交于階前相左升自西階鉤楹自右物之後立于物間西南面揖弓命取矢獲者執旌許諾聲不絕以旌負俟而俟司馬出于左物之南還其後降自西階遂適堂前北面立于所設楹之南命弟子設楹乃設楹于中庭南當洗東肆司馬由司射之南退釋弓于堂西襲反位弟子取矢北面坐委于楹北括乃退司馬襲進當楹南北面坐左右撫矢而乘之若矢不備則司馬又袒執弓如初升命曰取矢不索弟子自西方應曰諾乃復求矢加于楹司射倚扑于階西升請射于賓如初賓許諾賓主人大夫若皆與射則遂告于賓適阼階上告于主人主人與賓爲耦遂

告于大夫大夫雖衆皆與士爲耦以耦告于大夫曰
 某御於子西階上北面作衆賓射司射降搢扑由司
 馬之南適堂西立比衆耦衆賓將與射者皆降由司
 馬之南適堂西繼三耦而立東上大夫之耦爲上若
 有東面者則北上賓主人與大夫皆未降司射乃比
 衆耦辯遂命三耦拾取矢司射反位三耦拾取矢皆
 袒決遂執弓進立于司馬之西南司射作上耦取矢
 司射反位上耦揖進當楅北面揖及楅揖上射東面
 下射西面上射揖進坐橫弓卻手自弓下取一个兼
 諸弣順羽且興執弦而左還退反位東面揖下射進
 坐橫弓覆手自弓上取一个興其他如上射既拾取

乘矢揖皆左還南面揖皆少進當楅南皆左還北面
 搢三挾一个揖皆左還上射於右與進者相左相揖
 反位三耦拾取矢亦如之後者遂取誘射之矢兼乘
 矢而取之以授有司于西方而后反位衆賓未拾取
 矢皆袒決遂執弓搢二挾一个由堂西進繼三耦之
 南而立東面北上大夫之耦爲上司射作射如初一
 耦揖升如初司馬命去侯獲者許諾司馬降釋弓反
 位司射猶挾一个去扑與司馬交于階前升請釋獲
 于賓賓許降搢扑西面立于所設中之東北面命釋
 獲者設中遂視之釋獲者執鹿中一人執算以從之
 釋獲者坐設中南當楅西當西序東面興受算坐實

八算于中橫委其餘于中西南末興共而俟司射遂
 進由堂下北面命曰不貫不釋上射揖司射退反位
 釋獲者坐取中之八算改實八算于中興執而俟乃
 射若中則釋獲者坐而釋獲每一個釋一算上射於
 右下射於左若有餘算則反委之又取中之八算改
 實八算于中興執而俟三耦卒射賓主人大夫揖皆
 由其階降揖主人堂東袒決遂執弓搯三挾一个賓
 於堂西亦如之皆由其階階下揖升堂揖主人為下
 射皆當其物北面揖及物揖乃射卒南面揖皆由其
 階階上揖降階揖賓序西主人序東皆釋弓說決拾
 襲反位升及階揖升堂揖皆就席大夫袒決遂執弓

搯三挾一个由堂西出于司射之西就其耦大夫為
 下射揖進耦少退揖如三耦及階耦先升卒射揖如
 升射耦先降降階耦少退皆釋弓于堂西襲耦遂止
 于堂西大夫升就席眾賓繼射釋獲皆如初司射所
 作唯上耦卒射釋獲者遂以所執餘獲升自西階盡
 階不升堂告于賓曰左右卒射降反位坐委餘獲于
 中西興共而俟司馬袒決執弓升命取矢如初獲者
 許諾以旌負侯如初司馬降釋弓反位弟子委矢如
 初大夫之矢則兼束之以茅上握焉司馬乘矢如初
 司射遂適西階西釋弓去扑襲進由中東立于中南
 北面視算釋獲者東面于中西坐先數右獲二算為

純一純以取實于左手十純則縮而委之每委異之有餘純則橫於下一算為奇奇則又縮諸純下與自前適左東面坐兼斂算實于左手一純以委十則異之其餘如右獲司射復位釋獲者遂進取賢獲執以升自西階盡階不升堂告于賓若右勝則曰左賢於左若左勝則曰左賢於右以純數告若有奇者亦曰奇若左右鈞則左右皆執一算以告曰左右鈞降復位坐兼斂算實八算于中委其餘于中西與共而俟司射適堂西命弟子設豐弟子奉豐升設于西楹之西乃降勝者之弟子洗解升酌南面坐奠于豐上降袒執弓反位司射遂袒執弓挾一个搯扑北面于二

耦之南命三耦及眾賓勝者皆袒決遂執張弓不勝者皆襲說決拾卻左手右加弛弓于其上遂以執附司射先反位二耦及眾射者皆與其耦進立于射位北上司射作升飲者如作射一耦進揖如升射及階勝者先升升堂少右不勝者進北面坐取豐上之觶興少退立卒解進坐奠于豐下興揖不勝者先降與升飲者相左交于階前相揖出於司馬之南遂適堂西釋弓襲而俟有執爵者執爵者坐取解實之反奠于豐上升飲者如初三耦卒飲賓主人大夫不勝則不執弓執爵者取解降洗升實之以授于席前受解以適西階上北面立飲卒解授執爵者反就席大夫飲

則耦不升若大夫之耦不勝則亦執弛弓特升飲衆賓既飲射爵者辯乃徹豐與觶司馬洗爵升實之以降獻獲者于侯薦脯醢設折俎俎與薦皆三祭獲者負侯北面拜受爵司馬西面拜送爵獲者執爵使人執其薦與俎從之適右个設薦俎獲者南面坐左執爵祭脯醢執爵興取肺坐祭遂祭酒興適左个中亦如之左个之西北三步東面設薦俎獲者薦右東面立飲不拜既爵司馬受爵奠于篚復位獲者執其薦使人執俎從之辟設于乏南獲者負侯而俟司射適階西釋弓矢去扑說決拾襲適洗洗爵升實之以降獻釋獲者于其位少南薦脯醢折俎有祭釋獲者薦

右東面拜受爵司射北面拜送爵釋獲者就其薦坐左執爵祭脯醢興取肺坐祭遂祭酒興司射之西北面立飲不拜既爵司射受爵奠于篚釋獲者少西辟薦反位司射適堂西袒決遂取弓于階西挾一个搯扑以反位司射去扑倚于階西升請射于賓如初賓許司射降搯扑由司馬之南適堂西命三耦及衆賓皆袒決遂執弓就位司射先反位三耦及衆賓皆袒決遂執弓各以其耦進反于射位司射作拾取矢三耦拾取矢如初反位賓主人大夫降揖如初主人堂東賓堂西皆袒決遂執弓皆進階前揖及楅搯拾取矢如三耦卒北面搯三挾一个揖退賓堂西主人堂

東皆釋弓矢襲及階揖升堂揖就席大夫袒決遂執
弓就其耦揖皆進如三耦耦東面大夫西面大夫進
坐說矢東興反位而后耦揖進坐兼取乘矢順羽而
興反位揖大夫進坐亦兼取乘矢如其耦北面揖三
挾一个揖退耦反位大夫遂適序西釋弓矢襲升即
席衆賓繼拾取矢皆如三耦以反位司射猶挾一个
以進作上射如初一耦揖升如初司馬升命去侯獲
者許諾司馬降釋弓反位司射與司馬交于階前去
扑襲升請以樂樂于賓賓許諾司射降搢扑東面命
樂正曰請以樂樂于賓賓許諾司射遂適階間堂下北
面命曰不鼓不釋上射揖司射退反位樂正東面命

大師曰奏騶虞間若一大師不興許諾樂正退反位
乃奏騶虞以射三耦卒射賓主人大夫衆賓繼射釋
獲如初卒射降釋獲者執餘獲升告左右卒射如初
司馬升命取矢獲者許諾司馬降釋弓反位弟子委
矢司馬乘之皆如初司射釋弓視算如初釋獲者以
賢獲與鈞告如初降復位司射命設豐設豐實解如
初遂命勝者執張弓不勝者執弛弓升飲如初司射
猶袒決遂左執弓右執一个兼諸弦面鏃適堂西以
命拾取矢如初司射反位三耦及賓主人大夫衆賓
皆袒決遂拾取矢如初矢不挾兼諸弦附以退不反
位遂授有司于堂西辯拾取矢揖皆升就席司射乃

適堂西釋弓去扑說決拾襲反位司馬命弟子說侯
 之左下綱而釋之命獲者以旌退命弟子退楅司射命
 釋獲者退中與算而俟司馬反為司正退復解南而
 立樂正命弟子贊工即位弟子相工如其降也升自
 西階反坐賓北面坐取俎西之解與阼階上北面酬
 主人主人降席立于賓東賓坐奠解拜執解與主人
 荅拜賓不祭卒解不拜不洗實之進東南面主人阼
 階上北面拜賓少退主人進受解賓主人之西北面
 拜送賓揖就席主人以解適西階上酬大夫大夫降
 席立于主人之西如賓酬主人之禮主人揖就席若
 無大夫則長受酬亦如之司正升自西階相旅作受

酬者曰某酬某子受酬者降席司正退立于西序端
 東面眾受酬者拜與飲皆如賓酬主人之禮辯遂酬
 在下者皆升受酬于西階上卒受者以解降奠于篚
 司正降復位使二人舉解于賓與大夫舉解者皆洗
 解升實之西階上北面皆坐奠解拜執解與賓與大
 夫皆席末荅拜舉解者皆坐祭遂飲卒解與坐奠解
 拜執解與賓與大夫皆荅拜舉解者逆降洗升實解
 皆立于西階上北面東上賓與大夫拜舉解者皆進
 坐奠于薦右賓與大夫辭坐受解以興舉解者退反
 位皆拜送乃降賓與大夫坐反奠于其所與若無大
 夫則唯賓司正升自西階阼階上受命于主人適西

階上北面請坐于賓賓辭以俎反命于主人主人曰請徹俎賓許司正降自西階階前命弟子俟徹俎司正升立于序端賓降席北面主人降席自南方阼階上北面大夫降席席東南面賓取俎還授司正司正以降自西階賓從之降遂立于階西東面司正以俎出授從者主人取俎還授弟子弟子受俎降自西階以東主人降自阼階西面立大夫取俎還授弟子弟子以降自西階遂出授從者大夫從之降立于賓南衆賓皆降立于大夫之南少退北上主人以賓揖讓說履乃升大夫及衆賓皆說履升坐乃羞無算爵使二人舉觶賓與大夫不興取奠觶飲卒觶不拜執觶

者受觶遂實之賓觶以之主人大夫之觶長受而錯皆不拜辯卒受者興以旅在下者于西階上長受酬酬者不拜乃飲卒觶以實之受酬者不拜受辯旅皆不拜執觶者皆與旅卒受者以虛觶降奠于篚執觶者洗升實觶反奠于賓與大夫無算樂賓興樂正命奏陔賓降及階陔作賓出衆賓皆出主人送于門外再拜明日賓朝服以拜賜于門外主人不見如賓服遂從之拜辱于門外乃退主人釋服乃息司正無介不殺使人速迎于門外不拜入升不拜至不拜洗薦脯醢無俎賓酢主人主人不崇酒不拜衆賓既獻衆賓一人舉觶遂無算爵無司正賓不與徹唯所欲以

告於先生君子可也。羞唯所有，鄉樂唯欲，記大夫與。則公士為賓，使能不宿戒其牲狗也。亨於堂東北，尊綌冪賓至，徹之蒲筵，緇布純西序之席，北上獻用爵。其他用解以爵拜者，不徒作薦脯用籩五臠，祭半臠橫于上，醢以豆，出自東房，臠長尺二寸，俎由東壁，自西階升，賓俎脊脅肩肺，主人俎脊脅臂肺，肺皆離，皆右體也。進腍，凡舉爵三作，而不徒爵。凡奠者於左，將舉者於右，眾賓之長一人辭洗，如賓禮。若有諸公，則如賓禮。大夫如介禮，無諸公，則大夫如賓禮。樂作，大夫不入樂，正與立者齒。三笙一和而成聲，獻工與笙取爵于上，篚既獻，奠于下，篚其笙則獻諸西階上立。

者東面北上，司正既舉解而薦諸其位。三耦者使弟子司射前戒之，司射之弓矢與扑倚于西階之西。司射既袒決遂而升，司馬階前命張侯，遂命倚旌。凡侯天子熊侯白質，諸侯麋侯赤質，大夫布侯畫以虎豹，士布侯畫以鹿豕。凡畫者丹質射，自楹間，物長如筈。其間容弓距隨，長武序則物當棟，堂則物當楹，命負侯者由其位。凡適堂西皆出入于司馬之南，唯賓與大夫降階，遂西取弓矢，旌各以其物。無物則以白羽與朱羽，糝杠長三仞，以鴻脰韜，上二尋，凡挾矢於二指之間，橫之。司射在司馬之北，司馬無事不執弓，始射獲而未釋，獲復釋，獲復用樂行之。上射於右，楅長

如筭博三寸厚寸有半龍首其中蛇交韋當幅髮橫而奉之南面坐而奠之南北當洗射者有過則撻之衆賓不與射者不降取誘射之矢者既拾取矢而后兼誘射之乘矢而取之賓主人射則司射擯升降卒射即席而反位卒事鹿中髮前足跪鑿背容八算釋獲者奉之先首大夫降立于堂西以俟射大夫與士射袒纁襦耦少退于物司射釋弓矢視算與獻釋獲者釋弓矢禮射不主皮主皮之射者勝者又射不勝者降主人亦飲于西階上獲者之俎折脊脅肺臠東方謂之右个釋獲者之俎折脊脅肺皆有祭大夫說矢東坐說之歌騶虞若采蘋皆五終射無算古者於

旅也語凡旅不洗不洗者不祭既旅士不入大夫後出主人送于門外再拜鄉侯上个五尋中十尺侯道五十弓弓二寸以爲侯中倍中以爲躬倍弓以爲左右舌下舌半上舌箭籌八十長尺有握握素楚扑長如筭刊本尺君射則爲下射上射退于物一筭既發則荅君而俟君樂作而后就物君袒朱襦以射小臣以巾執矢以授若飲君如燕則夾爵君國中射則皮樹中以翽旌獲白羽與朱羽糝於郊則問中以旌獲於竟則虎中龍旌大夫兕中各以其物獲士鹿中翽旌以獲唯君有射于國中其餘否君在大夫射則肉袒

儀禮卷第五

後學 成德 校訂

儀禮卷第六

燕禮第六

燕禮小臣戒與者膳宰具官饌于寢東樂人縣設洗
篚于阼階東南當東雷壘水在東篚在洗西南肆設
膳篚在其北西面司宮尊于東楹之西兩方壺左玄酒
南上公尊瓦大兩有豐幕用綌若錫在尊南南上尊
士旅食于門西兩園壺司宮筵賓于戶西東上無加
席也射人告具小臣設公席于阼階上西鄉設加席
公升即位于席西鄉小臣納鄉大夫鄉大夫皆入門
右北面東上士立于西方東面北上祝史立于門東
北面東上小臣師一人在東堂下南面士旅食者立

于門西東上公降立于阼階之東南南鄉爾卿卿西
 面北上爾大夫大夫皆少進射人請賓公曰命某為賓
 射人命賓賓少進禮辭反命又命之賓再拜稽首許
 諾射人反命賓出立于門外東面公揖卿大夫乃升
 就席小臣自阼階下北面請執冪者與羞膳者乃命
 執冪者執冪者升自西階立於尊南北面東上膳宰
 請羞于諸公卿者射人納賓賓入及庭公降一等揖
 之公升就席賓升自西階主人亦升自西階賓右北
 面至再拜賓荅再拜主人降洗洗南西北面賓降階
 西東面主人辭降賓對主人北面盥坐取觚洗賓少
 進辭洗主人坐奠觚于篚興對賓反位主人卒洗賓

揖乃升主人升賓拜洗主人賓右奠觚荅拜降盥賓
 降主人辭賓對卒盥賓揖升主人升坐取觚執冪者
 舉冪主人酌膳執冪者反冪主人筵前獻賓賓西階
 上拜筵前受爵反位主人賓右拜送爵膳宰薦脯醢
 賓升筵膳宰設折俎賓坐左執爵右祭脯醢奠爵于
 薦右興取肺坐絕祭齊之興加于俎坐扞手執爵遂
 祭酒興席末坐啐酒降席坐奠爵拜告曰執爵興主
 人荅拜賓西階上北面坐卒爵興坐奠爵遂拜主人
 荅拜賓以虛爵降主人降賓洗南坐奠觚少進辭降
 主人東面對賓坐取觚奠于篚下盥洗主人辭洗賓
 坐奠觚于篚興對卒洗及階揖升主人升拜洗如賓

禮賓降盥主人降賓辭降卒盥揖升酌膳執冪如初以酢主人于西階上主人北面拜受爵賓主人之左拜送爵主人坐祭不啐酒不拜酒不告旨遂卒爵興坐奠爵拜執爵興賓荅拜主人不崇酒以虛爵降奠于篚賓降立于西階西射人升賓賓升立于序內東面主人盥洗象觚升實之東北面獻于公公拜受爵主人降自西階阼階下北面拜送爵士薦脯醢膳宰設折俎升自西階公祭如賓禮膳宰贊授肺不拜酒立卒爵坐奠爵拜執爵興主人荅拜升受爵以降奠于膳篚更爵洗升酌膳酒以降酢于阼階下北面坐奠爵再拜稽首公荅再拜主人坐祭遂卒爵再拜稽

首公荅再拜主人奠爵于篚主人盥洗升媵觚于賓酌散西階上坐奠爵拜賓賓降筵北面荅拜主人坐祭遂飲賓辭卒爵拜賓荅拜主人降洗賓降主人辭降賓辭洗卒洗揖升不拜洗主人酌膳賓西階上拜受爵于筵前反位主人拜送爵賓升席坐祭酒遂奠于薦東主人降復位賓降筵西東南面立小臣自阼階下請媵爵者公命長小臣作下大夫二人媵爵媵爵者阼階下皆北面再拜稽首公荅再拜媵爵者立于洗南西面北上序進盥洗角觶升自西階序進酌散文于楹北降阼階下皆奠觶再拜稽首執觶興公荅再拜媵爵者皆坐祭遂卒觶興坐奠觶再拜稽首

執觶興公荅再拜媵爵者執觶待于洗南小臣請致者若君命皆致則序進奠觶于筐阼階下皆再拜稽首公荅再拜媵爵者洗象觶升實之序進坐奠于薦南北上降阼階下皆再拜稽首送觶公荅再拜公坐取大夫所媵觶興以酬賓賓降西階下再拜稽首公命小臣辭賓升成拜公坐奠觶荅再拜執觶興立卒觶賓下拜小臣辭賓升再拜稽首公坐奠觶荅再拜執觶興賓進受虛爵降奠于筐易觶洗公有命則不易不洗反升酌膳觶下拜小臣辭賓升再拜稽首公荅再拜賓以旅酬於西階上射人作大夫長升受旅賓大夫之右坐奠觶拜執觶興大夫荅拜賓坐祭立

飲卒觶不拜若膳觶也則降更觶洗升實散大夫拜受賓拜送大夫辯受酬如受賓酬之禮不祭卒受者以虛觶降奠于筐主人洗升實散獻卿于西階上司宮兼卷重席設于賓左東上卿升拜受觶主人拜送觶卿辭重席司宮徹之乃薦脯醢卿升席坐左執爵右祭脯醢遂祭酒不啐酒降席西階上北面坐卒爵興坐奠爵拜執爵興主人荅拜受爵卿降復位辯獻卿主人以虛爵降奠于筐射人乃升卿卿皆升就席若有諸公則先卿獻之如獻卿之禮席于阼階西北面東上無加席小臣又請媵爵者二大夫媵爵如初請致者若命長致則媵爵者奠觶于筐一人待于洗

南長致致者阼階下再拜稽首公荅再拜洗象解升
 實之坐奠于薦南降與立于洗南者二人皆再拜稽
 首送解公荅再拜公又行一爵若賓若長唯公所酬
 以旅于西階上如初大夫卒受者以虛解降奠于筐
 主人洗升獻大夫于西階上大夫升拜受觚主人拜
 送觚大夫坐祭立卒爵不拜既爵主人受爵大夫降
 復位胥薦主人于洗北西面脯醢無胥辯獻大夫遂
 薦之繼賓以西東上卒射人乃升大夫大夫皆升就
 席席工于西階上少東樂正先升北面立于其西小
 臣納工工四人二瑟小臣左何瑟面鼓執越內弦右
 手相入升自西階北面東上坐小臣坐授瑟乃降工

歌鹿鳴四牡皇皇者華卒歌主人洗升獻工工不與
 左瑟一人拜受爵主人西階上拜送爵薦脯醢使人
 相祭卒爵不拜主人受爵衆工不拜受爵坐祭遂卒
 爵辯有脯醢不祭主人受爵降奠于筐公又舉奠解
 唯公所賜以旅于西階上如初卒笙人立于縣中奏
 南陔白華華黍主人洗升獻笙于西階上一入拜盡
 階不升堂受爵降主人拜送爵階前坐祭立卒爵不
 拜既爵升授主人衆笙不拜受爵降坐祭立卒爵辯
 有脯醢不祭乃間歌魚麗笙由庚歌南有嘉魚笙崇
 丘歌南山有臺笙由儀遂歌鄉樂周南關雎葛覃卷
 耳召南鵲巢采芣采蘋大師告于樂正曰正歌備樂

正由楹內東楹之東告于公乃降復位射人自阼階
下請立司正公許射人遂爲司正司正洗角觶南面
坐奠于中庭升東楹之東受命西階上北面命卿大
夫君曰以我安卿大夫皆對曰諾敢不安司正降自
西階南面坐取觶升酌散降南面坐奠觶右還北面
少立坐取觶興坐不祭卒觶奠之興再拜稽首左還
南面坐取觶洗南面反奠于其所升自西階東楹之
東請徹俎降公許告于賓賓北面取俎以出膳宰徹
公俎降自阼階以東卿大夫皆降東面北上賓反入
及卿大夫皆說屨升就席公以賓及卿大夫皆坐乃
安羞庶羞大夫祭薦司正升受命皆命君曰無不醉

賓及卿大夫皆興對曰諾敢不醉皆反坐主人洗升
獻士于西階上士長升拜受觶主人拜送觶士坐祭
立飲不拜既爵其他不拜坐祭立飲乃薦司正與射
人一人司士一人執冪二人立于觶南東上辯獻士
士既獻者立于東方西面北上乃薦士祝史小臣師
亦就其位而薦之主人就旅食之尊而獻之旅食不
拜受爵坐祭立飲若射則大射正爲司射如鄉射之
禮賓降洗升媵觶于公酌散下拜公降一等小臣辭
賓升再拜稽首公荅再拜賓坐祭卒爵再拜稽首公
荅再拜賓降洗象觶升酌膳坐奠于薦南降拜小臣
辭賓升成拜公荅再拜賓反位公坐取賓所媵觶興

唯公所賜受者如初受酬之禮降更爵洗升酌膳下拜小臣辭升成拜公荅拜乃就席坐行之有執爵者唯受于公者拜司正命執爵者爵辯卒受者興以酬士大夫卒受者以爵興西階上酬士士升大夫奠爵拜士荅拜大夫立卒爵不拜實之士拜受大夫拜送士旅于西階上辯士旅酌卒主人洗升自西階獻庶子于阼階上如獻士之禮辯降洗遂獻左右正與內小臣皆於阼階上如獻庶子之禮無算爵士也有執膳爵者有執散爵者執膳爵者酌以進公公不拜受執散爵者酌以之公命所賜所賜者興受爵降席下奠爵再拜稽首公荅拜受賜爵者以爵就席坐公卒

爵然後飲執膳爵者受公爵酌反奠之受賜爵者興授執散爵執散爵者乃酌行之唯受爵於公者拜卒受爵者興以酬士于西階上士升大夫不拜乃飲實爵士不拜受爵大夫就席士旅酌亦如之公有命徹幕則卿大夫皆降西階下北面東上再拜稽首公命小臣辭公荅再拜大夫皆辟遂升反坐士終旅於上如初無算樂宵則庶子執燭於阼階上司宮執燭於西階上甸人執大燭於庭閽人為大燭於門外賓醉北面坐取其薦脯以降奏陔賓所執脯以賜鍾人於門內霑遂出卿大夫皆出公不送公與客燕曰寡君有不腆之酒以請吾子之與寡君須臾焉使某也以

請對曰寡君君之私也君無所辱賜于使臣臣敢辭
 寡君固曰不腆使某固以請寡君君之私也君無所
 辱賜于使臣臣敢固辭寡君固曰不腆使某固以請
 某固辭不得命敢不從致命曰寡君使某有不腆之
 酒以請吾子之與寡君須臾焉君既寡君多矣又辱
 賜于使臣臣敢拜賜命記燕朝服於寢其牲狗也亨
 于門外東方若與四方之賓燕則公迎之于大門內
 揖讓升賓為苟敬席于阼階之西北面有昏不嚙肺
 不啐酒其介為賓無膳尊無膳爵與卿燕則大夫為
 賓與大夫燕亦大夫為賓羞膳者與執事者皆士也
 羞卿者小膳宰也若以樂納賓則賓及庭奏肆夏賓

拜酒主人荅拜而樂闋公拜受爵而奏肆夏公卒爵
 主人升受爵以下而樂闋升歌鹿鳴下管新宮笙入
 三成遂合鄉樂若舞則勺唯公與賓有俎獻公曰臣
 敢奏爵以聽命凡公所辭皆栗階凡栗階不過二等
 凡公所酬既拜請旅侍臣凡薦與羞者小膳宰也有
 內羞君與射則為下射袒朱襦樂作而后就物小臣
 以巾授矢稍屬不以樂志既發則小臣受弓以授弓
 人上射退于物一筈既發則荅君而俟若飲君燕則
 夾爵君在大夫射則肉袒若與四方之賓燕膳爵曰
 臣受賜矣臣請贊執爵者相者對曰吾子無自辱焉
 有房中之樂

儀禮卷第六

後學 成德 校訂

儀禮卷第七

大射儀第七

大射之儀君有命戒射宰戒百官有事於射者射人
戒諸公卿大夫射司士戒士射與贊者前射三日宰
夫戒宰及司馬射八宿視滌司馬命量人量侯道與
所設之以狸步大侯九十參七十干五十設之各去
其侯西十北十遂命量人中車張三侯大侯之崇見
鵠於參參見鵠於干干不及地武不繫左下網設之
西十北十凡之用革樂人宿縣于阼階東笙磬西面
其南笙鍾其南鑄皆南陳建鼓在阼階西南鼓應鼗
在其東南鼓西階之西頌磬東面其南鍾其南鑄皆

南陳一建鼓在其南東鼓朔輦在其北一建鼓在西階之東南面蕩在建鼓之間鼗倚于頌磬西絃厥明司宮尊于東楹之西兩方壺膳尊兩甌在南有豐冪用錫若絺綴諸箭蓋冪加勺又反之皆玄尊酒在北尊士旅食于西罇之南北面兩園壺又尊于大侯之乏東北兩壺獻酒設洗于阼階東南壘水在東篚在洗西南陳設膳篚在其北西面又設洗于獲者之尊西北水在洗北篚在南東陳小臣設公席于阼階上西鄉司宮設賓席于戶西南面有加席鄉席賓東東上小鄉賓西東上大夫繼而東上若有東面者則北上席工于西階之東東上諸公阼階西北面東上官

饌羹定射人告具于公公升即位于席西鄉小臣師納諸公鄉大夫諸公鄉大夫皆入門右北面東上士西方東面北上太史在干侯之東北北面東上士旅食者在士南北面東上小臣師從者在東堂下南面西上公降立于阼階之東南南鄉小臣師詔揖諸公鄉大夫諸公鄉大夫西面北上揖大夫大夫皆少進大射正擯擯者請賓公曰命某為賓擯者命賓賓少進禮辭反命又命之賓再拜稽首受命擯者反命賓出立于門外北面公揖鄉大夫升就席小臣自阼階下北面請執冪者與羞膳者乃命執冪者執冪者升自西階立于尊南北面東上膳宰請羞于諸公鄉者

擯者納賓賓及庭公降一等揖賓賓辟公升即席奏肆夏賓升自西階主人從之賓右北面至再拜賓荅再拜主人降洗洗南西北面賓降階西東面主人辭降賓對主人北面盥坐取觚洗賓少進辭洗主人坐奠觚于篚興對賓反位主人卒洗賓揖乃升主人升賓拜洗主人賓右奠觚荅拜降盥賓降主人辭降賓對卒盥賓揖升主人升坐取觚執冪者舉冪主人酌膳執冪者蓋冪酌者加勺又反之筵前獻賓賓西階上拜受爵于筵前反位主人賓右拜送爵宰胥薦脯醢賓升筵庶子設折俎賓坐左執觚右祭脯醢奠爵于薦右興取肺坐絕祭臠之興加于俎坐拱手執爵

遂祭酒興席末坐啐酒降席坐奠爵拜告言執爵興主人荅拜樂闋賓西階上北面坐卒爵興坐奠爵拜執爵興主人荅拜賓以虛爵降主人降賓洗南西北面坐奠觚少進辭降主人西階西東面少進對賓坐取觚奠于篚下盥洗主人辭洗賓坐奠觚于篚興對卒洗及階揖升主人升拜洗如賓禮賓降盥主人降賓辭降卒盥揖升酌膳執冪如初以酢主人于西階上主人北面拜受爵賓主人之左拜送爵主人坐祭不啐酒不拜酒遂卒爵興坐奠爵拜執爵興賓荅拜主人不崇酒以虛爵降奠于篚賓降立于西階西東面擯者以命升賓賓升立于西序東面主人盥洗象

觚升酌膳東北面獻于公公拜受爵乃奏肆夏主人降自西階阼階下北面拜送爵宰胥薦脯醢由左房庶子設折俎升自西階公祭如賓禮庶子贊授肺不拜酒立卒爵坐奠爵拜執爵興主人荅拜樂闋升受爵降奠于篚更爵洗升酌散以降酢于阼階下北面坐奠爵再拜稽首公荅拜主人坐祭遂卒爵興坐奠爵再拜稽首公荅拜主人奠爵于篚主人盥洗升媵觚于賓酌散西階上坐奠爵拜賓西階上北面荅拜主人坐祭遂飲賓辭卒爵興坐奠爵拜執爵興賓荅拜主人降洗賓降主人辭降賓辭洗卒洗賓揖升不拜洗主人酌膳賓西階上拜受爵于筵前反位主人

拜送爵賓升席坐祭酒遂奠于薦東主人降復位賓降筵西東南面立小臣自阼階下請媵爵者公命長小臣作下大夫二人媵爵媵爵者阼階下皆北面再拜稽首公荅拜媵爵者立于洗南西面北上序進盥洗角觶升自西階序進酌散交于楹北降適阼階下皆奠觶再拜稽首執觶興公荅拜媵爵者皆坐祭遂卒觶興坐奠觶再拜稽首執觶興公荅再拜媵爵者執觶待于洗南小臣請致者若命皆致則序進奠觶于篚阼階下皆北面再拜稽首公荅拜媵爵者洗象觶升實之序進坐奠于薦南北上降適阼階下皆再拜稽首送觶公荅拜媵爵者皆退反位公坐取大夫

所媵解興以酬賓賓降西階下再拜稽首小臣正辭
賓升成拜公坐奠解荅拜執解興公卒解賓下拜小
臣正辭賓升再拜稽首公坐奠解荅拜執解興賓進
受虛解降奠于筐易解興洗公有命則不易不洗反
升酌膳下拜小臣正辭賓升再拜稽首公荅拜賓告
于擯者請旅諸臣擯者告于公公許賓以旅大夫于
西階上擯者作大夫長升受旅賓大夫之右坐奠解
拜執解興大夫荅拜賓坐祭立卒解不拜若膳解也
則降更解洗升實散大夫拜受賓拜送遂就席大夫
辯受酬如受賓酬之禮不祭酒卒受者以虛解降奠
于筐復位主人洗觚升實散獻卿于西階上司宮兼

卷重席設于賓左東上卿升拜受觚主人拜送觚卿
辭重席司宮徹之乃薦脯醢卿升席庶子設折俎卿
坐左執爵右祭脯醢奠爵于薦右興取肺坐絕祭不
嚙肺興加于俎坐扠手取爵遂祭酒執爵興降席西
階上北面坐卒爵興坐奠爵拜執爵興主人荅拜受
爵卿降復位辯獻卿主人以虛爵降奠于筐擯者升
卿卿皆升就席若有諸公則先卿獻之如獻卿之禮
席于阼階西北面東上無加席小臣又請媵爵者二
大夫媵爵如初請致者若命長致則媵爵者奠解于
筐一人待于洗南長致者阼階下再拜稽首公荅拜
洗象解升實之坐奠于薦南降與立于洗南者二人

皆再拜稽首送觶公荅拜公又行一爵若賓若長唯
公所賜以旅于西階上如初大夫卒受者以虛觶降
奠于筐主人洗觶升獻大夫于西階上大夫升拜受
觶主人拜送觶大夫坐祭立卒爵不拜既爵主人受
爵大夫降復位胥薦主人于洗北西面脯醢無胥辯
獻大夫遂薦之繼賓以西東上若有東面者則北上
卒擯者升大夫大夫皆升就席乃席工于西階上少
東小臣納工工六人四瑟僕人正徒相太師僕人師
相少師僕人士相上工相者皆左何瑟後首內弦揜
越右手相後者徒相入小樂正從之升自西階北面
東上坐授瑟乃降小樂正立于西階東乃歌鹿鳴三

終主人洗升實爵獻工工不興左瑟一人拜受爵主
人西階上拜送爵薦脯醢使人相祭卒爵不拜主人
受虛爵衆工不拜受爵坐祭遂卒爵辯有脯醢不祭
主人受爵降奠于筐復位太師及少師上工皆降立
于鼓北羣工陪于後乃管新宮三終卒管太師及少
師上工皆東坵之東南西面北上坐擯者自阼階下
請立司正公許擯者遂爲司正司正適洗洗角觶南
面坐奠于中庭升東楹之東受命于公西階上北面
命賓諸公卿大夫公曰以我安賓諸公卿大夫皆對
曰諾敢不安司正降自西階南面坐取觶升酌散降
南面坐奠觶興右還北面少立坐取觶興坐不祭卒

四
方
事
解奠之興再拜稽首左還南面坐取解洗南面反奠
于其所北面立司射適次袒決遂執弓挾乘矢於弓
外見鏃於弣右巨指鉤弦自阼階前曰爲政請射遂
告曰大夫與大夫士御於大夫遂適西階前東面右
顧命有司納射器射器皆入君之弓矢適東堂賓之
弓矢與中籌豐皆止于西堂下衆弓矢不挾總衆弓
矢楛皆適次而俟工人士與梓人升自北階兩楹之
間䟽數容弓若丹若墨度尺而午射正莅之卒畫自
北階下司宮埽所畫物自北階下太史俟于所設中
之西東面以聽政司射西面誓之曰公射大侯大夫
射參士射干射者非其侯中之不獲早者與尊者爲

耦不異侯太史許諾遂比三耦三耦俟于次北西面
北上司射命上射曰某御於子命下射曰子與某子
射卒遂命三耦取弓矢于次司射入于次搯三挾一
个出于次西面揖當階北面揖及階揖升堂揖當物
北面揖及物揖由下物少退誘射射三侯將乘矢始
射干又射參大侯再發卒射北面揖及階揖降如升
射之儀遂適堂西改取一个挾之遂取扑搯之以立
于所設中之西南東面司馬師命負侯者執旌以負
侯負侯者皆適侯執旌負侯而俟司射適次作上耦
射司射反位上耦出次西面揖進上射在左並行當
階北面揖及階揖上射先升三等下射從之中等上

射升堂少左下射升上射揖並行皆當其物北面揖
及物揖皆左足履物還視侯中合足而侯司馬正適
次袒決遂執弓右挾之出升自西階適下物立于物
間左執弣右執簫南揚弓命去侯負侯皆許諾以宮
趨直西及乏南又諾以商至乏聲止授獲者退立于
西方獲者興共而侯司馬正出于下射之南遷其後
降自西階遂適次釋弓說決拾襲反位司射進與司
馬正交于階前相左由堂下西階之東北面視上射
命曰毋射獲毋獵獲上射揖司射退反位乃射上射
既發挾矢而后下射射拾發以將乘矢獲者坐而獲
舉旌以宮偃旌以商獲而未釋獲卒射右挾之北面

揖揖如升射上射降三等下射少右從之中等並行
上射於左與升射者相左交于階前相揖適次釋弓
說決拾襲反位三耦卒射亦如之司射去扑倚于階
西適阼階下北面告于公曰三耦卒射反搯扑反位
司馬正袒決遂執弓右挾之出與司射交于階前相
左升自西階自右物之後立于物間西南面揖弓命
取矢負侯許諾如初去侯皆執旌以負其侯而侯司
馬正降自西階北面命設楅司馬正適次釋弓說決拾襲反
面以弓爲畢既設楅司馬正適次釋弓說決拾襲反
位小臣坐委矢于楅北括司馬師坐乘之卒若矢不
備則司馬正又袒執弓升命取矢如初曰取矢不索

乃復求矢加于楅卒司馬正進坐左右撫之興反位
司射適西階西倚扑并自西階東面請射于公公許
遂適西階上命賓御于公諸公卿則以耦告于上大
夫則降即位而后告司射自西階上北面告于大夫
曰請降司射先降搢扑反位大夫從之降適次立于
三耦之南西面北上司射東面于大夫之西北耦大
夫與大夫命上射曰某御於子命下射曰子與某子
射卒遂比衆耦衆耦立于大夫之南西面北上若有
士與大夫爲耦則以大夫之耦爲上命大夫之耦曰
子與某子射告于大夫曰某御於子命衆耦如命三
耦之辭諸公卿皆未降遂命三耦各與其耦拾取矢

皆袒決遂執弓右挾之一耦出西面揖當楅北面揖
及楅揖上射東面下射西面上射揖進坐橫弓卻手
自弓下取一个兼諸弣興順羽且左還毋周反面揖
下射進坐橫弓覆手自弓上取一个兼諸弣興順羽
且左還毋周反面揖既拾取矢相之兼挾乘矢皆內
還南面揖適楅南皆左還北面揖搢三挾一个揖以
耦左還上射於左退者與進者相左相揖退釋弓矢
于次說決拾襲反位二耦拾取矢亦如之後者遂取
誘射之矢兼乘矢而取之以授有司于次中皆襲反
位司射作射如初一耦揖并如初司馬命去侯負侯
許諾如初司馬降釋弓反位司射猶挾一个去扑與

司馬交于階前適阼階下北面請釋獲于公公許反
 搯扑遂命釋獲者設中以弓為畢北面太史釋獲小
 臣師執中先首坐設之東面退太史實八算于中橫
 委其餘于中西與共而俟司射西面命曰中離維網
 揚觸相復公則釋獲眾則不與唯公所中中三侯皆
 獲釋獲者命小史小史命獲者司射遂進由堂下北
 面視上射命曰不貫不釋上射揖司射退反位釋獲
 者坐取中之八算改實八算與執而俟乃射若中則
 釋獲者每一個釋一算上射於右下射於左若有餘
 算則反委之又取中之八算改實八算于中與執而
 俟三耦卒射賓降取弓矢于堂西諸公卿則適次繼

三耦以南公將射則司馬師命負侯皆執其旌以負
 其侯而俟司馬師反位隸僕人埽侯道司射去扑適
 阼階下告射于公公許適西階東告于賓遂搯扑反
 位小射正一人取公之決拾于東坫上一小射正授
 弓拂弓皆以俟于東堂公將射則賓降適堂西袒決
 遂執弓搯三挾一个升自西階先待于物北北一筥
 東面立司馬升命去侯如初還右乃降釋弓反位公
 就物小射正奉決拾以筥大射正執弓皆以從于物
 小射正坐奠筥于物南遂拂以巾取決興贊設決朱
 極三小臣正贊袒公袒朱櫛卒袒小臣正退俟于東
 堂小射正又坐取拾興贊設拾以筥退奠于坫上復

位大射正執弓以袂順左右隈上再下壹左執弣右執簫以授公公親揉之小臣師以巾內拂矢而授矢于公稍屬大射正立于公後以矢行告于公下曰留上曰揚左右曰方公既發大射正受弓而俟拾發以將乘矢公卒射小臣師以巾退反位大射正受弓小射正以筭受決拾退奠于坫上復位大射正退反司正之位小臣正贊襲公還而后賓降釋弓于堂西反位于階西東面公即席司正以命升賓賓升復筵而后卿大夫繼射諸公卿取弓矢于次中袒決遂執弓搯三挾一个出西面揖揖如三耦升射卒射降如三耦適次釋弓說決拾襲反位衆皆繼射釋獲皆如初

卒射釋獲者遂以所執餘獲適阼階下北面告于公曰左右卒射反位坐委餘獲于中西興共而俟司馬袒執弓升命取矢如初負侯許諾以旌負侯如初司馬降釋弓如初小臣委矢于楅如初賓諸公卿大夫之矢皆異束之以茅卒正坐左右撫之進東反位賓之矢則以授矢人于西堂下司馬釋弓反位而后卿大夫升就席司射適階西釋弓去扑襲進由中東立于中南北面視算釋獲者東面于中西坐先數右獲二算爲純一純以取實于左手十純則縮而委之每委異之有餘純則橫諸下一算爲奇奇則又縮諸純下與自前適左東面坐坐兼歛算實于左手一純以

委十則異之其餘如右獲司射復位釋獲者遂進取賢獲執之由阼階下北面告于公若右勝則曰右賢於左若左勝則曰左賢於右以純數告若有奇者亦曰奇若左右鈞則左右各執一算以告曰左右鈞還復位坐兼斂算實八算于中委其餘于中西與共而俟司射命設豐司宮士奉豐由西階升北面坐設于西楹西降復位勝者之弟子洗觶升酌散南面坐奠于豐上降反位司射遂袒執弓挾一个搯扑東面于二耦之西命三耦及衆射者勝者皆袒決遂執張弓不勝者皆襲說決拊郤左手右加弛弓于其上遂以執附司射先反位三耦及衆射者皆升飲射爵于西

階上小射正作升飲射爵者如作射一耦出揖如升射及階勝者先升升堂少右不勝者進北面坐取豐上之觶與少退立卒觶進坐奠于豐下與揖不勝者先降與升飲者相左交于階前相揖適次釋弓襲反位僕人師繼酌射爵取觶實之反奠于豐上退俟于序端升飲者如初三耦卒飲若賓諸公卿大夫不勝則不降不執弓耦不升僕人師洗升賓觶以授賓諸公卿大夫受觶于席以降適西階上北面立飲卒觶授執爵者反就席若飲公則侍射者降洗角觶升酌散降拜公降一等小臣正辭賓升再拜稽首公荅再拜賓坐祭卒爵再拜稽首公荅再拜賓降洗象觶升

酌膳以致下拜小臣正辭升再拜稽首公荅再拜公卒解賓進受解降洗散解升實散下拜小臣正辭升再拜稽首公荅再拜賓坐不祭卒解降奠于篚階西東面立擯者以命升賓賓升就席若諸公卿大夫之耦不勝則亦執弛弓特升飲衆皆繼飲射爵如三耦射爵辯乃徹豐與解司宮尊侯于服不之東北兩獻酒東面南上皆加勺設洗于尊西北篚在南東肆實一散于篚司馬正洗散遂實爵獻服不服不侯西北三步北面拜受爵司馬正西面拜送爵反位宰夫有司薦庶子設折俎卒錯獲者適右个薦俎從之獲者左執爵右祭薦俎二手祭酒適左个祭如右个中亦

如之卒祭左个之西北三步東面設薦俎立卒爵司馬師受虛爵洗獻隸僕人與中車獲者皆如大侯之禮卒司馬師受虛爵奠于篚獲者皆執其薦庶子執俎從之設于乏少南服不復負侯而侯司射適階西去扑適堂西釋弓說決拾襲適洗洗觚升實之降獻釋獲者于其位少南薦脯醢折俎皆有祭釋獲者薦右東面拜受爵司射北面拜送爵釋獲者就其薦坐左執爵右祭脯醢興取肺坐祭遂祭酒興司射之西北面立卒爵不拜既爵司射受虛爵奠于篚釋獲者少西辟薦反位司射適堂西袒決遂取弓挾一个適階西搢扑以反位司射倚扑于階西適阼階下北面

請射于公如初反搯扑適次命三耦皆袒決遂執弓
 序出取矢司射先反位三耦拾取矢如初小射正作
 取矢如初三耦既拾取矢諸公卿大夫皆降如初位
 與耦入於次皆袒決遂執弓皆進當福進坐說矢東
 上射東面下射西面拾取矢如三耦若士與大夫為
 耦士東面大夫西面大夫進坐說矢東退反位耦揖
 進坐兼取乘矢與順羽且左還毋周反面揖大夫進
 坐亦兼取乘矢如其耦北面搯三挾一个揖進大夫
 與其耦皆適次釋弓說決拾襲反位諸公卿升就席
 衆射者繼拾取矢皆如三耦遂入于次釋弓矢說決
 拾襲反位司射猶挾一个以作射如初一耦揖升如

初司馬升命去侯負侯許諾司馬降釋弓反位司射
 與司馬交于階前倚扑于階西適阼階下北面請以
 樂于公公許司射反搯扑東面命樂正曰命用樂樂
 正曰諾司射遂適堂下北面視上射命曰不鼓不釋
 上射揖司射退反位樂正命大師曰奏豕首間若一
 大師不興許諾樂正反位奏豕首以射三耦卒射賓
 待于物如初公樂作而后就物稍屬不以樂志其他
 如初儀卒射如初賓就席諸公卿大夫衆射者皆繼
 射釋獲如初卒射降反位釋獲者執餘獲進告左右
 卒射如初司馬升命取矢負侯許諾司馬降釋弓反
 位小臣委矢司馬師乘之皆如初司射釋弓視算如

初釋獲者以賢獲與鈞告如初復位司射命設豐實
觶如初受命勝者執張弓不勝者執弛弓升飲如初
卒退豐舉觶如初司射猶袒決遂左執弓右執一个
兼諸弦面鏃適次命拾取矢如初司射反位三耦及
諸公卿大夫衆射者皆袒決遂以拾取矢如初矢不
挾兼諸弦面鏃退適次皆授有司弓矢襲反位卿大
夫升就席司射適次釋弓說決拾去扑襲反位司馬
正命退福解網小臣師退福巾車量人解左下網司
馬師命獲者以旌與薦俎退司射命釋獲者退中與
算而俟公又舉奠觶唯公所賜若賓若長以旅于西
階上如初大夫卒受者以虛觶降奠于筐反位司馬

正升自西階東楹之東北面告于公請徹俎公許遂
適西階上北面告于賓賓北面取俎以出諸公卿取
俎如賓禮遂出授從者于門外大夫降復位庶子正
徹公俎降自阼階以東賓諸公卿皆入門東面北上
司正升賓賓諸公卿大夫皆說屨升就席公以賓及
卿大夫皆坐乃安羞庶羞大夫祭薦司正升受命皆
命公曰衆無不醉賓及諸公卿大夫皆興對曰諾敢
不醉皆反位坐主人洗酌獻士于西階上士長升拜
受觶主人拜送士坐祭立飲不拜既爵其他不拜坐
祭立飲乃薦司正與射人于觶南北面東上司正爲
上辯獻士士既獻者立于東方西面北上乃薦士祝

史小臣師亦就其位而薦之主人就士旅食之尊而獻之旅食不拜受爵坐祭立飲主人執虛爵奠于篚復位賓降洗升媵解于公酌散下拜公降一等小臣正辭賓升再拜稽首公荅再拜賓坐祭卒爵再拜稽首公荅再拜賓降洗象觚升酌膳坐奠于薦南降拜小臣正辭賓升成拜公荅拜賓反位公坐取賓所媵觚興唯公所賜受者如初受酬之禮降更爵洗升酌膳下再拜稽首小臣正辭升成拜公荅拜乃就席坐行之有執爵者唯受于公者拜司正命執爵者爵辯卒受爵者興以酬士大夫卒受者以爵興西階上酬士士升大夫奠爵拜士荅拜大夫立卒爵不拜實之

士拜受大夫拜送士旅于西階上辯士旅酌若命曰復射則不獻庶子司射命射唯欲卿大夫皆降再拜稽首公荅拜壹發中三侯皆獲主人洗升自西階獻庶子于阼階上如獻士之禮辯獻降洗遂獻左右正與內小臣皆於阼階上如獻庶子之禮無算爵士也有執膳爵者有執散爵者執膳爵者酌以進公公不拜受執散爵者酌以之公命所賜所賜者興受爵降席下奠爵再拜稽首公荅再拜受賜爵者以爵就席坐公卒爵然後飲執膳爵者受公爵酌反奠之受賜者興授執散爵者執散爵者乃酌行之唯受於公者拜卒爵者興以酬士于西階上士升大夫不拜乃飲

三百八十
儀禮卷第八
實爵士不拜受爵大夫就席士旅酌亦如之公有命
徹幕則賓及諸公卿大夫皆降西階下北面東上再
拜稽首公命小臣正辭公荅拜大夫皆辟升反位士
終旅於上如初無算樂宵則庶子執燭於阼階上司
宮執燭於西階上甸人執大燭於庭闈人為燭於門
外賓醉北面坐取其薦脯以降奏陔賓所執脯以賜
鍾人于門內雷遂出卿大夫皆出公不送公入鵞

儀禮卷第七

後學 成德 校訂

儀禮卷第八

聘禮第八

聘禮君與卿圖事遂命使者使者再拜稽首辭君不
許乃退既圖事戒上介亦如之宰命司馬戒衆介衆
介皆逆命不辭宰書幣命宰夫官具及期夕幣使者
朝服帥衆介夕管人布幕于寢門外官陳幣皮北首
西上加其奉於左皮上馬則北面奠幣于其前使者
北面衆介立于其左東上卿大夫在幕東西面北上
宰入告具于君君朝服出門左南鄉史讀書展幣宰
執書告備具于君授使者使者受書授上介公揖入
官載其幣舍于朝上介視載者所受書以行厥明賓

朝服釋幣于禰有司筵几于室中祝先入主人從入
主人在右再拜祝告又再拜釋幣制玄纁束奠于几
下出主人立于戶東祝立于牖西又入取幣降卷幣
實于筭埋于西階東又釋幣于行遂受命上介釋幣
亦如之上介及衆介俟于使者之門外使者載旌帥
以受命于朝君朝服南鄉卿大夫西面北上君使卿
進使者使者入及衆介隨入北面東上君揖使者進
之上介立于其左接聞命賈人西面坐啓櫝取圭垂
纁不起而授宰宰執圭屈纁自公左授使者使者受
圭同面垂纁以受命既述命同面授上介上介受圭
屈纁出授賈人衆介不從受饗束帛加璧受夫人之

聘璋饗玄纁束帛加琮皆如初遂行舍于郊斂旌若
過邦至于竟使次介假道束帛將命于朝曰請帥奠
幣下大夫取以入告出許遂受幣餼之以其禮上賓
大牢積唯芻禾介皆有餼士帥沒其竟誓于其竟賓
南面上介西面衆介北面東上史讀書司馬執策立
于其後未入竟壹肆爲壝壇畫階帷其北無宮朝服
無主無執也介皆與北面西上習饗士執庭實習夫
人之聘饗亦如之習公事不習私事及竟張旌誓乃
謁關人關人問從者幾人以介對君使士請事遂以
入竟入竟斂旌乃展布幕賓朝服立于幕東西面介
皆北面東上賈人北面坐拭圭遂執展之上介北面

視之退復位退圭陳皮北首西上又拭璧展之會諸其幣加于左皮上上介視之退馬則幕南北面奠幣于其前展夫人之聘饗亦如之賈人告于上介上介告于賓有司展羣幣以告及郊又展如初及館展幣于賈人之館如初賓至于近郊張旌君使下大夫請行反君使卿朝服用束帛勞上介出請入告賓禮辭迎于舍門之外再拜勞者不荅拜賓揖先入受于舍門內勞者奉幣入東面致命賓北面聽命還少退再拜稽首受幣勞者出授老幣出迎勞者勞者禮辭賓揖先入勞者從之乘皮設賓用束錦僎勞者勞者再拜稽首受賓再拜稽首送幣勞者揖皮出乃退賓送

再拜夫人使下大夫勞以二竹簋方玄被纁裏有蓋其實棗烝栗擇兼執之以進賓受棗大夫二手授棗賓之受如初禮僎之如初下大夫勞者遂以賓入至于朝主人曰不腆先君之祧旣拚以俟矣賓曰俟間大夫帥至于館卿致館賓迎再拜卿致命賓再拜稽首卿退賓送再拜宰夫朝服設殮飪一牢在西鼎九羞鼎三腥一牢在東鼎七堂上之饌八西夾六門外米禾皆二十車薪芻倍禾上介飪一牢在西鼎七羞鼎三堂上之饌六門外米禾皆十車薪芻倍禾衆介皆少牢厥明訝賓于館賓皮弁聘至于朝賓入于次乃陳幣卿爲上擯大夫爲承擯士爲紹擯擯者出請

事公皮弁迎賓于大門內大夫納賓賓入門左公再拜賓辟不荅拜公揖入每門每曲揖及廟門公揖入立于中庭賓立接西塾几筵既設擯者出請命賈人東面坐啓櫝取圭垂纁不起而授上介上介不襲執圭屈纁授賓賓襲執圭擯者入告出辭玉納賓賓入門左介皆入門左北面西上三揖至于階三讓公升二等賓升西楹西東面擯者退中庭賓致命公左還北鄉擯者進公當楣再拜賓三退負序公側襲受玉于中堂與東楹之間擯者退負東塾而立賓降介逆出賓出公側授宰玉裼降立擯者出請賓裼奉束帛加璧饗擯者入告出許庭實皮則攝之毛在內內攝

之入設也賓入門左揖讓如初升致命張皮公再拜受幣士受皮者自後右客賓出當之坐攝之公側授宰幣皮如入右首而東聘于夫人用璋饗用琮如初禮若有言則以束帛如饗禮擯者出請事實告事畢賓奉束錦以請覲擯者入告出辭請禮賓賓禮辭聽命擯者入告宰夫徹几改筵公出迎賓以入揖讓如初公升側受几于序端宰夫內拂几三奉兩端以進公東南鄉外拂几三卒振袂中攝之進西鄉擯者告賓進訝受几于筵前東面俟公壹拜送賓以几辟北面設几不降階上荅再拜稽首宰夫實觶以醴加柶于觶面枋公側受醴賓不降壹拜進筵前受醴復位

公拜送醴宰夫薦籩豆脯醢賓升筵擯者退負東塾
賓祭脯醢以柶祭醴三庭實設降筵北面以柶兼諸
觶尚攬坐啐醴公用束帛建柶北面奠于薦東擯者
進相幣賓降辭幣公降一等辭栗階升聽命降拜公
辭升再拜稽首受幣當東楹北面退東面俟公壹拜
賓降也公再拜賓執左馬以出上介受賓幣從者訝
受馬賓覲奉束錦總乘馬二人贊入門右北面奠幣
再拜稽首擯者辭賓出擯者坐取幣出有司二人牽
馬以從出門西面于東塾南擯者請受賓禮辭聽命
牽馬右之入設賓奉幣入門左介皆入門左西上公揖
讓如初升公北面再拜賓三退反還負序振幣進授

當東楹北面士受馬者自前還牽者後適其右受牽
馬者自前西乃出賓降階東拜送君辭拜也君降一
等辭擯者曰寡君從子雖將拜起也栗階升公西鄉
賓階上再拜稽首公少退賓降出公側授宰幣馬出
公降立擯者出請上介奉束錦士介四人皆奉玉錦
束請覲擯者入告出許上介奉幣儷皮二人贊皆入
門右東上奠幣皆再拜稽首擯者辭介逆出擯者執
上幣士執衆幣有司二人舉皮從其幣出請受委皮
南面執幣者西面上擯者請受介禮辭聽命皆進
訝受其幣上介奉幣皮先入門左奠皮公再拜介振
幣自皮西進北面受幣退復位再拜稽首送幣介出

宰自公左受幣有司二人坐舉皮以東擯者又納士
 介士介入門右奠幣再拜稽首擯者辭介逆出擯者
 執上幣以出禮請受賓固辭公荅再拜擯者出立于
 門中以相拜士介皆辟士三人東上坐取幣立擯者
 進宰夫受幣于中庭以東執幣者序從之擯者出請
 賓告事畢擯者入告公出送賓及大門內公問君賓
 對公再拜公問大夫賓對公勞賓賓再拜稽首公荅
 拜公勞介介皆再拜稽首公荅拜賓出公再拜送賓
 不顧賓請有事於大夫公禮辭許賓即館卿大夫勞
 賓賓不見大夫奠鴈再拜上介受勞上介亦如之君
 使卿韋弁歸饗餼五牢上介請事賓朝服禮辭有司

入陳饗飪一牢鼎九設于西階前陪鼎當內廉東面
 北上上當碑南陳牛羊豕魚腊腸胃同鼎膚鮮魚鮮
 腊設扃鼐脚臄臄蓋陪牛羊豕腥二牢鼎二七無鮮
 魚鮮腊設于阼階前西面南陳如飪鼎二列堂上八
 豆設于戶西西陳皆二以並東上韭菹其南醢醢屈
 八簋繼之黍其南稷錯六釗繼之牛以西羊豕豕南
 牛以東羊豕兩簋繼之梁在北八壺設于西序北上
 二以並南陳西夾六豆設于西墻下北上韭菹其東
 醢醢屈六簋繼之黍其東稷錯四釗繼之牛以南羊
 羊東豕豕以北牛兩簋繼之梁在西皆二以並南陳
 六壺西上二以並東陳饌于東方亦如之西北上壺

東上西陳醢醢百壘夾碑十以爲列醢在東餼二牢
陳于門西北面東上牛以西羊豕豕西牛羊豕米百
筥筥半斛設于中庭十以爲列北上黍梁稻皆二行
稷四行門外米三十車車乘有五籩設于門東爲三
賓皮弁迎大夫于外門外再拜大夫不荅拜揖入及
廟門賓揖入大夫奉束帛入三揖皆行至于階讓大
夫先升一等賓從升堂北面聽命大夫東面致命賓
降階西再拜稽首拜餼亦如之大夫辭升成拜受幣
堂中西北面大夫降出賓降授老幣出迎大夫大夫
禮辭許入揖讓如初賓升一等大夫從升堂庭實設

馬乘賓降堂受老束錦大夫止賓奉幣西面大夫東
面賓致幣大夫對北面當楣再拜稽首受幣于楹間
南面退東面俟賓再拜稽首送幣大夫降執左馬以
出賓送于外門外再拜明日賓拜于朝拜饗與餼皆
再拜稽首上介饗餼三牢飪一牢在西鼎七羞鼎三
腥一牢在東鼎七堂上之饌六西夾亦如之筥及壘
如上賓餼一牢門外米禾視死牢牢十車薪芻倍禾
凡其實與陳如上賓下大夫韋弁用束帛致之上介
韋弁以受如賓禮儻之兩馬束錦士介四人皆餼太
牢米百筥設于門外宰夫朝服牽牛以致之士介朝
服北面再拜稽首受無擯賓朝服問卿卿受于祖廟

下大夫擯擯者出請事大夫朝服迎于外門外再拜
 賓不荅拜揖大夫先入每門每曲揖及廟門大夫揖
 入擯者請命庭實設四皮賓奉束帛入三揖皆行至于
 階讓賓升一等大夫從升堂北面聽命賓東面致命
 大夫降階西再拜稽首賓辭升成拜受幣堂中西北
 面賓降出大夫降受老幣無擯擯者出請事實面如
 覲幣賓奉幣庭實從入門右大夫辭賓遂左庭實設
 揖讓如初大夫升一等賓從之大夫西面賓稱面大
 夫對北面當楣再拜受幣于楹間南面退西面立賓
 當楣再拜送幣降出大夫降授老幣擯者出請事上
 介特面幣如覲介奉幣皮二人贊入門右奠幣再拜

大夫辭擯者反幣庭實設介奉幣入大夫揖讓如初
 介升大夫再拜受介降拜大夫降辭介升再拜送幣
 擯者出請眾介面如覲幣入門右奠幣皆再拜大夫
 辭介逆出擯者執上幣出禮請受賓辭大夫荅再拜
 擯者執上幣立于門中以相拜士介皆辟老受擯者
 幣于中庭士三人坐取羣幣以從之擯者出請事實
 出大夫送于外門外再拜賓不顧擯者退大夫拜辱
 下大夫嘗使至者幣及之上介朝服三介問下大夫
 下大夫如卿受幣之禮其面如賓面于卿之禮大夫
 若不見君使大夫各以其爵為之受如主人受幣禮
 不拜夕夫人使下大夫韋弁歸禮堂上籩豆六設于

戶東西上二以並東陳壺設于東序北上二以並南陳醜黍清皆兩壺大夫以束帛致之賓如受饗之禮僎之乘馬束錦上介四豆四籩四壺受之如賓禮僎之兩馬束錦明日賓拜禮於朝大夫餼賓大牢米八筐賓迎再拜老牽牛以致之賓再拜稽首受老退賓再拜送上介亦如之衆介皆少牢米六筐皆士牽羊以致之公於賓壹食再饗燕與羞俶獻無常數賓介皆明日拜于朝上介壹食壹饗若不親食使大夫各以其爵朝服致之以侑幣如致饗無僎致饗以酬幣亦如之大夫於賓壹饗壹食上介若食若饗若不親饗則公作大夫致之以酬幣致食以侑幣君使卿皮

弁還玉于館賓皮弁襲迎于外門外不拜帥大夫以入大夫升自西階鉤楹賓自碑內聽命升自西階自左南面受圭退負右房而立大夫降中庭賓降自碑內東面授上介于阼階東上介出請賓迎大夫還璋如初入賓謁迎大夫賄用束紡禮玉束帛乘皮皆如還玉禮大夫出賓送不拜公館賓賓辟上介聽命聘饗夫人之聘饗問大夫送賓公皆再拜公退賓從請命于朝公辭賓退賓三拜乘禽于朝訶聽之遂行舍于郊公使卿贈如覲幣受于舍門外如受勞禮無僎使下大夫贈上介亦如之使士贈衆介如其覲幣大夫親贈如其面幣無僎贈上介亦如之使人贈衆介

如其面幣士送至于竟使者歸及郊請反命朝服載
 旌襮乃入乃入陳幣于朝西上上賓之公幣私幣皆
 陳上介公幣陳他介皆否束帛各加其庭實皮左公
 南鄉卿進使者使者執圭垂纁北面上介執璋屈纁
 立于其左反命曰以君命聘于某君某君受幣于某
 官某君再拜以饗某君某君再拜宰自公左受玉受
 上介璋致命亦如之執賄幣以告曰某君使某子賄
 授宰禮玉亦如之執禮幣以盡言賜禮公曰然而不
 善乎授上介幣再拜稽首公荅再拜私幣不告君勞
 之再拜稽首君荅再拜若有獻則曰某君之賜也君
 其以賜乎上介徒以公賜告如上賓之禮君勞之再

拜稽首君荅拜勞士介亦如之君使宰賜使者幣使
 者再拜稽首賜介介皆再拜稽首乃退介皆送至于
 使者之門乃退揖使者拜其辱釋幣于門乃至于禰
 筵几于室薦脯醢酒陳席于阼薦脯醢三獻一人
 舉爵獻從者行酬乃出上介至亦如之聘遭喪入竟
 則遂也不郊勞不筵几不禮賓主人畢歸禮賓唯饗
 餼之受不賄不禮玉不贈遭夫人世子之喪君不受
 使大夫受于廟其他如遭君喪遭喪將命于大夫主
 人長衣練冠以受聘君若薨于後入竟則遂赴者未
 至則夾于巷衰于館受禮不受饗食赴者至則衰而
 出唯稍受之歸執圭復命于殯升自西階不升堂子

即位不哭辯復命如聘子臣皆哭與介入北鄉哭出
 袒括髮入門右即位踊若有私喪則哭于館衰而居
 不饗食歸使衆介先衰而從之賓入竟而死遂也主
 人爲之具而殯介攝其命君弔介爲主人主人歸禮
 幣必以用介受賓禮無辭也不饗食歸介復命柩止
 于門外介卒復命出奉柩送之君弔卒殯若大夫介
 卒亦如之士介死爲之棺斂之君不弔焉若賓死未
 將命則旣斂于棺造于朝介將命若介死歸復命唯
 上介造于朝若介死雖士介賓旣復命往卒殯乃歸
 小聘曰問問不饗有獻不及夫人主人不筵几不禮
 面不升不郊勞其禮如爲介三介記久無事則聘焉

若有故則卒聘束帛加書將命百名以上書於策不
 及百名書於方主人使人與客讀諸門外客將歸使
 大夫以其束帛反命于館明日君館之旣受行出遂
 見宰問幾月之資使者旣受行日朝同位出租釋軼
 祭酒脯乃飲酒于其側所以朝天子圭與纁皆九寸
 剡上寸半厚半寸博三寸纁三采六等朱白蒼問諸
 侯朱綠纁八寸皆玄纁繫長尺絢組問大夫之幣侯
 于郊爲肆又齋皮馬辭無常孫而說辭多則史少則
 不達辭苟足以達義之至也辭曰非禮也敢對曰非
 禮也敢 卿館於大夫大夫館於士士館於工商管
 人爲客三日具沐五日具浴殮不致賓不拜沐浴而

食之卿大夫訝大夫士訝士皆有訝賓即館訝將公命又見之以其摯賓既將公事復見之以其摯凡四器者唯其所寶以聘可也宗人授次次以帷少退于君之次上介執圭如重授賓賓入門皇升堂讓將授志趨授如爭承下如送君還而后退下階發氣怡焉再三舉足又趨及門正焉執圭入門鞠躬焉如恐失之及饗發氣焉盈容衆介北面蹌焉私覲愉愉焉出如舒鴈皇且行入門主敬升堂主慎凡庭實隨入左先皮馬相間可也賓之幣唯馬出其餘皆東多貨則傷于德幣美則沒禮賄在聘于賄凡執玉無藉者襲醴不拜至醴尊于東箱瓦大一有豐薦脯五臠祭

半臠橫之祭醴再扱始扱一祭卒再祭主人之庭實則主人遂以出賓之士訝受之既覲賓若私獻奉獻將命擯者入告出禮辭賓東面坐奠獻再拜稽首擯者東面坐取獻舉以入告出禮請受賓固辭公荅再拜擯者立于闕外以相拜賓辟擯者受宰夫于中庭若兄弟之國則問夫人若君不見使大夫受自下聽命自西階升受負右房而立賓降亦降不禮幣之所及皆勞不釋服賜饗唯羹飪筮一尸若昭若穆僕爲祝祝曰孝孫某孝子某薦嘉禮于皇祖某甫皇考某子如饋食之禮假器於大夫盼肉及庾車聘日致饗明日問大夫夕夫人歸禮既致饗旬而稍宰夫始歸

乘禽日如其饗餼之數士中日則二雙凡獻執一雙
 委其餘于面禽羞俶獻比歸大禮之日既受饗餼請
 觀訝帥之自下門入各以其爵朝服士無饗無饗者
 無擯大夫不敢辭君初為之辭矣凡致禮皆用其饗
 之加籩豆無饗者無饗禮凡餼大夫黍梁稷筐五斛
 既將公事賓請歸凡賓拜于朝訝聽之燕則上介為
 賓賓為苟敬宰夫獻無行則重賄反幣曰子以君命
 在寡君寡君拜君命之辱君以社稷故在寡小君拜
 君既寡君延及二三老拜又拜送賓於館堂楹間釋
 四皮束帛賓不致主人不拜大夫來使無罪饗之過
 則餼之其介為介有大客後至則先客不饗食致之

唯大聘有几筵十斗曰斛十六斗曰簋十簋曰秉二
 百四十斗四秉曰筥十筥曰稷十稷曰秬四百秉為
 一秬

儀禮卷第八

後學 成德 技訂

