

魏書

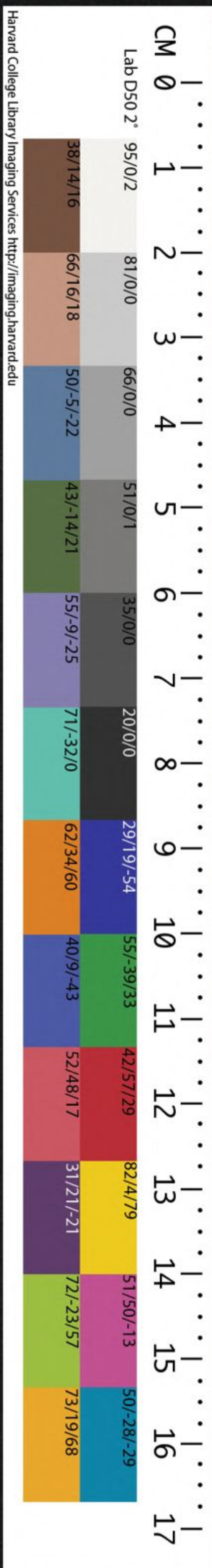
卷一百五四之一百六上



221

CHINESE - JAPANESE LIBRARY OF
HARVARD - YENCHING INSTITUTE
AT HARVARD UNIVERSITY
JUL 30 1936

T 2455/21



Harvard College Library/Imaging Services <http://imaging.harvard.edu>

魏書卷一百五之四

天象志一第四

佛大漢和
書館珍藏

皇明朝列大夫國子監祭酒臣劉應秋

承直郎國子監司業臣方從哲等奉

勅重校刊

太和十二年十一月戊午太白犯歲又犯火喪疾之祥
占曰國無兵憂則君有白衣之會景寅火又犯木占曰
內無亂政則主有喪戚之故十二月壬寅太白犯填占
曰金爲喪祥后妃受之十三年二月癸惑犯填占曰火
主凶亂女君應之皆文明太后之謫也先是十一年六
月甲子歲星晝見十二月甲戌又晝見是歲六月又如

之歲而麗于大明少君象也是時孝文有仁聖之表而
太后分權以干冒之及帝春秋方壯始將經緯禮俗財
成國風故比年女君之謫屢見而歲星滯盛至于不可
掩奪矣且占曰木書見主有白衣之會是歲九月丙午
有大流星自五車北入紫宮抵天極有聲如雷占曰天
下大凶國有喪宮且空夫五車君之車府也天象若曰
是將以喪事有千乘萬騎而舉者大有聲其事昭盛至
十四年三月填星守哭泣占曰將以女君有哭泣之事
四月丙申火犯鬼喪祥也六月有大流星從紫宮出西
行天象又曰人主將以喪事而出其宮八月月太白皆

犯軒轅九月癸丑而太皇太后崩帝哭三日不絕聲勺
飲不入口者七日納管屨徒行至陵其反亦如之哀毀
骨立柱而後起雖殊俗之萌矯然知感焉自九月至于

歲終凡四謁陵又荐出紫宮之驗也

十四年十一月月犯填星十二月月

犯軒轅十五年十月月犯填又犯軒轅八月又犯之九月
月月掩填星十七年正月月又犯軒轅皆女君之象也
是時林貴人以故事薨及馮貴人為后而其姊譖之至
二十年竟坐廢黜以憂死幽后繼立又以潘亂不終

十三年十二月戊戌填星辰星合于須女女齊吳分占
曰是為雍沮主令不行且有陰親者至十四年三月庚
申歲星守牛占曰其君不愛親戚貴人多喪又饉祥也
是歲太白三犯熒惑十月太白入氐十一月有大流星

從南行入氐甲申齊邦之物也金火相鑠為兵喪為大
人之謫天象若曰宿宮有兵喪之故盛大者循而殘之
處其寢廟之中矣至十五年三月壬子歲犯填在虛三
月癸巳木火土三星合宿于虛甲午火土相犯虛齊也
占曰其國亂專政內外兵喪故立侯王九月乙丑太白
犯斗第四星戊子有大流星起少微入南宮至帝坐主
有盛大之臣乘賢以侮其君者且占曰大人易政至十
七年正月戊辰金木合于危危亦齊也是為人君且罹
兵喪之變四月戊子太白犯五諸侯占曰有擅刑以殘
賊諸侯者至七月齊武帝殂西昌侯以從子干政竟殺

二君而自立是為齊明帝於是高武諸子王侯數十人

相次誅夷殆無遺育矣雖繼體相循實有準命之禍故

天謫仍見云自十五年至十七年七月行七犯建星建星

年再犯牽牛十六年至十七年又四犯南斗是謂臣干
天祿且曰大人多死者又十五年七月金入太微十七
年火入太微宮及臣之戒是歲月行四入太微十七年
六入太微比歲凡十干之而齊君夷其宗室亦積忍酷

也甚也

十五年四月癸亥熒惑入羽林十六年二月壬子太白

入羽林占曰天下兵起三月巳卯四月丙午五月甲戌

十月辛卯月行皆入羽林十七年四月壬寅八月辛卯

十二月辛巳又如之先是陽平王頤統十二將軍騎士

七萬北討蠕蠕是歲八月上勒兵三十餘萬自將擊齊

由是比歲皆有事于南方十五年三月掩畢十一月又犯之十六年五月及七月月

再入畢八月十一月又再犯之十七年八月又入畢畢為邊兵占曰貴人多死十五年六月濟陰王鬱賜死十七年南平王霄三老尉元皆死十八年安定王休死十九年司徒馬誕太師馬熙廣川王諧皆死

十七年二月庚戌火土合于室室星先王所以制宮廟

也熒惑天視填為司空聚而謀之其相宅之兆也且緯

曰人君不失善政則火土相扶卜洛之業庶幾興矣是

歲九月上罷擊齊始大議遷都冬十月詔司空穆亮將

作董邈繕洛陽宮室明年而徙都之於是更服色殊徽

號文物大備得南宮之應焉凡五星分野熒惑統朱鳥之宿而填以軒鼓寓之皆

周鶉火之分室又并州之分是為步自并州而經始洛邑之祥也

十七年二月丁丑太白犯井辛丑又犯鬼五月戊午晝

見九月又如之是謂兵祥雍州也是月火木合于婁婁

為徐州占曰其地有亂萬人不安八月辛巳熒惑入井

占曰兵革起明年二月詔征南將軍薛真度督四將出

襄陽大將軍劉昶出義陽徐州刺史元衍出鍾離平南

將軍劉薛出南鄭皆兩雍徐方之分後年正月平南王

肅大敗齊師于義陽降者萬餘已亥上絕淮登八公山

並淮而東及鍾離乃還至十九年六月庚申金木合于

井七月火犯井三十一年十一月

月大敗齊師于沔北明年春復大破之下二十餘城於是悉定沔漢諸郡時江南偽立雍州於襄陽以總牧西

萬曆二十四年刊

土遺黎故與
東井同候

十八年四月甲寅熒惑入軒轅后妃之戒也是時左昭儀得幸方譖訴馮后上蠱而惑之故天若言曰夫膚受之微不可不察亦自我天視而降鑒焉至十九年三月月犯軒轅二十年七月辛巳又掩填星是月馮后竟廢尋以憂死而立左昭儀是爲幽后明年追廢林貞后爲庶人二十二年正月月又掩軒轅十一月又彗星起軒轅歷鬼南及天漢天又若曰是固多穢德宜其彗除矣行歷鬼又彊死之徵明年幽后賜死也十九年六月壬寅熒惑出于端門占曰邦有大獄君子惡之又更紀立

王之戒也明年皇太子恂坐不軌黜爲庶人至二十一年十月壬午熒惑歲星合于端門之內歲爲人君火主死喪之禮而陳于門庭大喪之象也二十二年二月乙丑木火合于掖門內是夕月行逮之三月丙午木火俱出掖門外再合一相犯月行逮之后妃預有咎焉明年四月宮車晏駕夫太微禮樂之庭也時帝方脩禮儀正喪服以經人倫之化竟未就而崩少君嗣立其事復寢縉紳先生咸哀慟焉故天視奉而修之是以徘徊南宮蓋皇天有以著慎終歸厚之情或曰合于天庭南方有反臣之戒是時齊明帝殂比及三年而亂兵四交宮掖

既而蕭衍戡之竟覆齊室云

二十二年十一月有流星照地至天津而滅占曰將

有樓船之攻人君以大衆行二十二年而上南伐是歲

之正月有流星大如三斗瓶起貫索東北流光燭地經

天棊乃滅有聲如雷天棊天子先驅也占曰國中貴人有死者且大赦至三月上南征不豫詔武衛元嵩詣洛陽賜皇

后死世宗景明元年四月壬辰有大流星起軒轅左角東南

流色黃赤破爲三段狀如連珠相隨至翼左角后宗也

占曰流星起軒轅女主後宮多讒死者翼爲天庭之羽

儀王室之蕃衛彭城國焉又占曰流星于翼貴人有憂

擊是時彭城王忠賢且以懿親輔政借使世宗諒陰恭

已而脩成王之業則高祖之道庶幾興焉而阿倚母族

納高肇之譖明年彭城王竟廢後數年高氏又鳩于后

而以貴嬪代之由是小人道長讒亂之風作矣夫天之

風戒肇于履端之始而没身不悟以傷魏道豈不哀哉

或曰軒轅主后土之養氣而庇祐下人也故左角謂之

少人焉天象若曰人將喪其所以致養幾至流亡離析

矣是歲北鎮及十七州大饑人多就食云

是歲十一月癸未月暈太微

既而有白氣長一丈許南抵七星俄而月復暈北斗大

角爲君以兵自衛又赦祥也且爲立君之戒時蕭衍立

少主於江陵改元大赦尋代金陵以長圍逼之又二年正月月暈并參觜昴五車占曰貴人死大赦是歲廣陵王羽薨二月至秋再大赦

二年正月巳未金火俱在奎光芒相掩爲兵喪爲逆謀

大人憂之野有破軍殺將奎徐方也三月丁巳有流星起五諸侯入五車至天潢散絕為三光明燭地五車所以輔衰替之君也流星自五諸侯干之諸侯且霸而脩兵車之會分而為二距之疑之君幾將並立焉魏收以為流星出五車諸侯有反者至五月咸陽王禧謀反賜死疑戊午填星在井犯鉞相去二寸占曰人君有戮死者時蕭衍起兵襄陽將討東昏之亂是月推南康王寶融為帝踐阼于江陵於是齊有二君矣至八月戊午金火又合于翼楚分也十一月甲寅金水俱出西方占曰東方國大敗時蕭衍已舉夏口平尋陽遂沿流而東東主之師連戰敗績於是長圍守之

十二月齊將張稷斬東昏以降又戮主之徵至三年正月火犯房北星光芒相接癸巳填星逆行守井北轅西星皆大臣賊主更政立君之戒也三月金水合於須女女齊分金水合為兵誅二月丁酉有流星起東井流入紫宮至北極而滅東井雍州之分衍憑之以興且西君之分使星由之以抵辰極是為禪受之命且為大喪是月齊諸侯相次伏誅既而西君錫命衍受禪于建康是為梁武帝戊辰而少主殂

自二年至三年月六掩犯斗魁七月火犯斗皆吳分也時

江南北歲大饑又連兵北鄙負敗相迹又二年七月暈婁內青外黃轆昂畢天船大陵卷舌古奎船為徐魯又赦祥也且曰多死喪三月青齊徐兗餓死萬餘人七月大赦三年八月月暈外青內黃轆昂畢婁胃五車占曰貴

人多死十二月月犯昴環月太
傅平陽王丕薨後年正月大赦

三年八月丙戌有大流星起天中北流大如二斗器占

曰有天子之使出自中京以臨北方至四年九月壬戌

有大流星起五車東北流占曰有兵將首于東北是歲

二月辛亥三月丁未月再掩太白皆大戰之象也庚辰

揚州諸將大破梁師于陰陵十一月左僕射源懷以便

宜安撫北邊明年二月又大破梁師于邵陵九月蠕蠕

犯邊復詔源懷擊之是歲七月月暈昴畢觜參井五車
占曰旱大赦又再暈軒轅太微明

三年正月月暈五車東井兩河鬼填星是
月大赦改元六月以亢陽詔撤樂減膳

正始元年正月戊辰流星如斗起相星入紫宮抵北極

而滅夫紫宮后妃之內政而由輔相干之其道悖矣且

占曰其象著大有非常之變至二年六月癸丑有流星

如五斗器起織女抵室而滅占曰王后憂之有女子白

衣之會徃反營室釁歸後庭焉三年正月巳亥有大流

星起天市垣西貫紫蕃入北極市垣之西又公卿外朝

之理也占曰以臣犯主天下大凶明年高肇欲其家擅

寵乃鳩殺于后及皇子昌而立高嬪為后先是景明四
年七月太白

犯軒轅大星至二年六月木犯
昴占曰人君有白衣之會同上

三年六月丙辰太白晝見占曰陰國之兵彊八月梁師

寇邊攻陷城邑秋九月安東將軍邢巒大破之宿豫斬

將三十餘人捕虜數萬十月甲寅月犯太白又大戰之

象明年中山王英敗績于淮南士卒死者十八九

又元年正

月月暈胃昴畢五車戊午又暈五車東井兩河鬼填星
二月甲申又暈昴畢觜參三年正月月暈太微軒轅皆
為兵赦是月皇
子生大赦天下

四年七月巳卯有星孛于東北占曰是謂天讒大臣貴
人有戮死者凡孛出東方必以晨乘日而見亂氣蔽君
明之象也昔魯哀公十三年十一月有星孛于東方明
年春秋之事終是謂諸夏微弱蠻夷逆霸田氏專齊三
族擅晉卒以干其君明而代奪之陵夷遂為戰國天下
橫流矣今孛星又見與春秋之象同天戒若曰是居太

陽之側而干其明者固多穢德可彗除矣而君不悟衰
替之萌將繇此始乎是歲高肇鳩后及皇子明年又譖
殺諸王天下冤之肇故東夷之俘而驟更先帝之法累
構不測之禍干明孰甚焉魏氏之悖亂自此始也

永平元年三月戊申熒惑在東壁月行抵之相距七十
光芒相及室壁四輔君之內宮人主所以庇衛其身也
天象若曰且有重大之臣屏藩王室者將以讒賊之亂
死於內宮又曰諸侯相謀三月癸未填星逆行太微在
左執法西是為后黨持政大夫執綱而逆行侮法以啓
蕭牆之內是月月犯畢六月又掩之占曰貴人有死者

庚辰太白歲星合于柳柳為周分且占曰有內兵以賊諸侯八月京兆王愉出為冀州刺史恐不見容遂舉兵反以誅尚書令高肇為名與安樂王詮相攻于定州九

月太師彭城王粲于禁中愉亦死之

或曰柳豫州分所合之野謀兵有戰

野拔邑事至十一月丙子流星起羽林南大如椀色赤有黑雲東南引如一匹布橫北轅星占曰禁兵起所首召之是歲豫州人白早生殺刺史司馬悅以城降梁遣尚書邢巒擊之十二月巒拔懸瓠斬早生

二年三月丁未有流星徑數寸起自天紀孛于市垣光芒燭地有尾跡長丈餘凝著天天象若曰政失其紀而亂加乎人浸以萌矣是將以地震為徵地震者下土不安之應也是月火入鬼距積尸五寸積尸人之精爽而

炎氣加之疫祥也四月乙丑金入鬼去積尸一寸又以兵氣干之彊死之祥也踰逼者事甚鬼主驕亢之戒故金火荐災其人以警而懼之五月太白犯歲光芒相觸占曰兵大亂歲饑不出三年七月庚辰有流星起騰虵入紫宮抵北極而滅天戒若曰彼光後王道者疑以馭陰陽之變矣將有水旱之沴地震之祥而後災加皇極焉明年夏四月平陽郡大疫死者幾三千人平陽鬼星之分也秋州郡二十大水冀定旱饑四年胸山之役喪師殆盡其後繁時桑乾靈丘秀容鴈門地震陷裂山崩泉涌殺八千餘人延昌三年詔曰比歲山鳴地震于今

不已朕甚懼焉至正月宮車晏駕

七年十一月丙戌月掩畢火星至二年八月

月火犯積尸占曰貴人死又饑疫祥也比年水旱災疫是月中山王略薨明年春司徒廣陽王嘉薨

二年九月甲申歲星入太微距右執法五寸光明相及

十二月乙酉逆行入太微掩左執法三年閏月壬申又

順行犯之相去一寸保乾圖曰臣擅命歲星犯執法是

時高肇方為尚書令故歲星反復由之所以示人主也

天若言曰政刑之命亂矣彼居重華之位者盍將反復

而觀省焉今雖厚而席之適所以為禍資耳且占曰中

坐成刑遠期五年間五歲而肇誅

四年四月庚午熒惑犯軒轅大星至五月

入太微距右執法三寸光芒相接熒惑天視也始由軒轅而省執法之位其象若曰是居后黨而擅南宮之命

君其降監焉其應與歲星同也

四年正月戊戌有流星起張西南行殷殷有聲入參而

滅張河南之分參為兵事占曰流星自東方來至伐而

止有來兵大敗吾軍有聲者怒也先是去年十一月月

犯太白是歲又犯之在胃八月辛酉又犯之胃為徐方

大戰之象也十月戊寅有大流星孛于羽林南流色赤

珠落下入濁氣孛然而流王師潰亂之兆先是梁胸山

鎮殺其將來降詔徐州刺史盧昶援之十二月昶軍大

敗於淮南淪覆十有餘萬

是歲七月乙巳有流星起北斗魁前西北流入紫宮至北

極而滅占曰不出暮年兵起且亡君或是一歲有胸山之役間歲而帝崩

四年十二月巳巳歲星犯房上相相距一寸光芒相及
至延昌元年三月丙申歲星在鈎餘東五寸距鍵閉三
寸丙午又掩房上相天象若曰夫鈐鍵之鑿君上所宜
獨操非驂服所當共也先是高肇為尚書令而歲星三
省執法是歲至升為司徒猶快快不悅而歲星又再循
之所以示人主審矣間二歲而上崩肇亦誅滅或曰木與房合
主喪水又元年二月月暈井鬼軒轅十月又暈井五車
參畢皆水旱饑赦之祥自元年二月不雨至六月雨大
水二年四月庚子出絹十五萬匹賑河南饑
人是夏州郡十二大水八月減天下殊死
二年四月庚午熒惑犯軒轅大星十月壬申月失行犯
軒轅大星至延昌元年三月填星在氏守之九十餘日

占曰有德令拜太子女主不居宮至十月立皇太子賜
為父後者爵旌孝友之家至二年三月乙丑填星守房
占曰女主有黜者以地震為徵地震者陰盈而失其性
也四月丙申月掩填星七月戊午又如之是為后妃有
相遷奪者且曰女主死之時比歲地震至三年八月太
白又犯軒轅十二月月掩熒惑皆小君之謫也時高后
席寵凶悍雖人主猶畏之莫敢動搖故世宗胤嗣幾絕
明年上崩后廢為尼降居瑤光寺尋為胡氏所害以厭
天變也

延昌元年八月巳未有流星起五車西南流入畢畢邊

兵也占曰有兵車之事以所直名之至二年十一月戊午又有流星起五車西南流殷殷有聲憑怒者事盛也十二月巳卯有流星西南流分而為二又偏師之象也至三年六月辛巳太白晝見占曰西兵大起有王者之喪十一月大將軍高肇伐蜀益州刺史傅豎眼出北巴平南羊祉出涪安西奚康生出綿竹撫軍甄琛出劔閣會帝崩旋師先是元年三月巳酉木土相犯占曰人君必受其殃三年九月太白掩右執法是為大將軍有罹刑辟者先是二年二月梁郁洲人徐玄明斬大將張稷來降及肇出征退亦就戮

元年三月乙未有流星起太陽守歷北斗入紫宮抵北

極至華蓋而滅太陽守所以弼承帝車大臣之象今使星由之以語天極之位臣執國命將由此始乎且占曰天下大凶主室其空先是去年八月至十月月再入太微是歲三月又如之十二月甲戌月犯火于太微占曰君死不出三年貴人奪權失勢二年三月辛酉熒惑又犯太微占曰天下不安有立君之戒九月丁卯入太微犯屏星明年正月而世宗崩於是王室遂卑政在公輔

三年二月月暈畢昴五車太白東井占主赦是月太白失行在天關北占有關梁之兵道不通明年正月肅宗立大赦天下二月梁將任太洪帥眾寇關城

四年五月庚戌九月乙丑十月癸巳月皆犯太微中歲

而驟于之疆臣不御執法多門之象也閏月戊午月犯
軒轅又女主之謫十一月庚寅木火會于室相距一尺
至甲午火徙居東北亦相距一尺室爲後宮火與木合
曰內亂環而營之或淫事干逼諸侯之象占曰姦臣謀
大將戮若有夷族之害以赦令除之先是三年九月太
白犯執法是歲八月領軍于忠擅戮僕射郭祚九月太
后臨朝淫放日甚至逼幸清河王懌其後羽林千餘人
焚征西將軍張彝宅辜死者百數朝廷不能討於是大
赦原羽林亦營室之故也

魏收以爲月犯太微大臣有死者其後女定王薨月犯軒轅女主憂之其後皇太后高尼崩于瑤光寺營室又主上功也胡太后害高氏以厭天變乃以后禮葬之

四年十月太白犯南斗斗爲吳分占曰大兵起先是三
年四月有流星起天津東南流轅虛危天津主水事且
曰有大衆之行其後梁造浮山堰以害淮泗諸將攻之
是歲閏月有大犇星起七星南流色正赤光明燭地尾
長丈餘歷南河至東井七星河南之分也流星出之有
兵起施及東井將以水禍終之又占曰所與城等疑是
時鎮南崔亮攻梁師于碓石明年二月鎮東蕭寶寅大
破梁淮北軍九月淮堰決梁人十餘萬口皆漂入海
肅宗熙平元年三月丙子太白犯歲星十二月甲辰月
犯歲星是謂彊盛之陰而陵少陽之君歲又諸侯也天

象若曰始由內亂干之終以威刑及之是歲正月熒惑犯房四月庚子又逆行犯之癸卯月又犯房占曰天下有喪諸侯起霸將相戮十一月大流星起織女東南流長且三丈光明照地占曰王后憂之有女子白衣之會間歲高太后殂司徒國珍薨中宮再有喪事其後僕射于忠司徒任城王澄薨既而太后幽逼清河中山王戮死或曰月太白犯歲星饑祥也火犯房陳兵滿野有饑國且大赦又元年十二月月暈井甯參五車占曰水旱有赦至二年正月大赦十月幽冀滄瀛大饑是月月再暈畢參五車占曰饑赦明年幽州大饑死者數千人自正月不雨至六月是歲四夷反叛兵大出又赦改元

二年六月癸丑有大流星出河鼓東南流至牛十一月

流星起河鼓色黃赤西南流長且三丈有光照地至神龜元年四月壬子有流星起河鼓西北流至北斗散滅河鼓鼓旗之應也故流星出之兵出入之兵入昔宋泰始初大流星出自河鼓西南行竟夜有小星百數從之既而諸侯同時作亂至是三出河鼓秦州屬國羌及南秦東益氏皆反七月河州人却鐵忽與羣盜又起自稱水池王詔行臺源子恭及諸將四出征之朝廷多事故天應屢見云

神龜二年四月甲戌大流星起天市垣西東南流轆尾光明燭地天象若曰將作大眾而從后妃之事矣以所

首名之是歲九月太后幸崧高或曰市垣所以均國風
尾幽州也明年詔尚書長孫稚撫巡北蕃觀省風俗

丙辰月在參暈井觜參歲星五車占曰有死相且赦明年諸王多伏辜又大赦

二年八月己亥太白犯軒轅是月月又犯之至正光元
年正月月又犯軒轅大星四月庚戌金火合于井相去
一尺占曰王業易君失政大臣首亂將相戮死以用師
大敗五月丙午太白犯月相距三寸占曰將相相攻秦
國有戰七月太白犯角角天門也是為兵及朝廷占曰
有謀不成破軍斬將是月侍中元義矯詔幽太后于北
宮殺太傅清河王懌八月中山王熙起兵誅元義不克

遇害明春衛將軍奚康生謀討义于禁中事泄又死是
冬諸將伐氏官軍敗績

正光元年九月辛巳有彗星光爛如火出于東方陰動
爭明之異也感精符曰天下以兵相威以勢相乘至威
疑亂起布衣從衛禍未庸息帝宮其空昔正始中天讒

李于東北是歲而攝提復周故天象若曰夫讒之亂萌
有自來矣彗除之象今則著矣戰國之禍將由此作乎

間三年而北鎮肇亂關中迹之自是姦雄鼎沸覆軍相
踵其灾之所及且二十餘年而猶未弭焉

梁志曰九月乙亥有星晨見東方光如火占曰國皇見有內難急兵明年義州反乙亥去辛巳凡六日而北方觀之其氣蓋同矣始于其

萬曆二十四年刊

明以妖南國既又彗而布之以除魏邦

二年四月甲辰火土相犯於危十一月辛亥金土又相犯于危危存亡之機太白司兵熒惑司亂而玄枵司人土下之所係命也三精游聚羣臣叶謀以濟屯復之運焉占曰天下方亂甲兵大起王后專制有虛國徒王至四年四月巳未火土又相犯于室是謂後宮內亂且占曰欲殺主天子不以壽終或曰魏氏軒轅之裔填星之物也赤靈為母白靈為子經綸建國之命所以傳撥亂之君也其受之者將在并州與有齊之國乎其後太后淫昏天下大壞上春秋方壯誅諸佞臣由是鄭儼等竦

懼遂說太后鳩帝既而余朱氏興于并州終啓齊室之

運卜洛之業遂丘墟矣

二年十月月掩心大星至三年正月月掩心距星四月丁丑又

如之占曰亂臣在側闕四字五年間五歲而肅宗崩

三年七月庚申有大流星如五斗器起王良東北流長一丈許王良主車騎且曰有軍涉河昭盛者事大是日

月在昴北三寸十一月乙卯又如之是謂兵加匈奴且

胡王之謫也先是蠕蠕阿那環失國詔北鎮師納之是

歲八月蠕蠕後主來奔懷朔鎮間歲阿那環背約犯塞

詔尚書令李崇率騎十萬討之出塞三千餘里不及而

還

二年九月庚戌月暈胃昴畢五車辛亥又暈之占曰闕一字有赦至三年九月月在畢暈昴畢觜參五車是

歲夏大旱十
二月大赦

三年二月丁卯月掩太白京師不見涼州以聞占曰天
下大兵起涼州獨見災在秦也三月癸卯有大流星起
西北角流入紫宮破為三段光明照地角星主外朝兵
政流星由之將大出師之象若曰將以兵革之故王室
分崩入抵紫宮天下大凶有虛國之象四月癸酉有大
奔星歷紫微入北斗東北首光明燭地殷然如雷盛怒
之象也皆以所直名之至四年八月乙亥月在畢掩熒
惑又邊城兵亂之戒也十月乙卯太白入斗口距第四
星三寸光芒相掩占曰大兵起將戮辱又吳分也五年

正月沃野鎮人破落汗拔陵反臨淮王彧征之敗績于
五原六月莫折大提反於秦雍州刺史元志討之又大
敗於隴東明年南方諸將頻破梁師至八月杜落周起
上谷其後鮮于脩禮反定州王師比歲北征冀方大震
既而葛榮承之竟陷河北

五年二月月在參暈觜參五
車東井熒惑八月又暈之閏
月月月在張翼再暈軒轅太微占曰兵劫士卒多遯走一
日士卒大聚又皆赦祥也是時徵調驟起兵相蹈藉又
有詔內外戒嚴將親征自二月至六月再大赦
天下十月月在畢暈昴畢觜參後年春又大赦

先是二年九月歲星犯左執法至三年正月癸丑又逆
行犯之相去四寸光芒相及五月丙辰歲星又掩左執
法是時宦者劉騰與元又叶謀遂總百揆之任故歲星

反復由之與高肇同占至四年二月騰死又由是失援
其年十一月庚戌歲星犯房上相相距二寸光芒相掩
五年四月己丑歲星又逆行犯之明年皇太后反政又
遂廢黜昔高肇爲尚書令而歲星三省之及升于上相
歲星亦再循之至是三犯執法而騰死再于上相而又
敗曠宮之譴異代同符矣

孝昌元年五月太白犯軒轅八月在張角盛大占曰有
暴酷之兵張河南也十二月火入鬼又犯之占曰大賊
在大人之側后以淫泆失政又秦分也二年正月癸卯
金木相犯於牛十一月戊申又相犯于女歲所以建國

均人女爲蠶妾牛爲農夫天象若曰是將罹以寇戎而
喪其耕織之務矣且曰有亂兵大戰而波及齊吳是歲
八月甲申月在胃掩鎮星閏月癸酉又掩之三年正月
戊辰又掩之是爲女君有罹兵刑之禍者游于之事甚
而衆也又占曰天下大喪无主貴人兵死國以滅亡又
二年三月奔星大如斗出紫微東北流光照地占曰王
師大出邦去其君六月有奔星如斗起大角入紫宮而
滅棟星以肆覲羣后而敷威令于四方也今大號由之
以詔天極不以逆乎且有空國徙王之戒焉十月有星
入月中而滅占曰入而無光其國卒滅星反出者亡國

復立是歲四月至三年九月熒惑再犯軒轅大星武泰
元年正月又逆行復犯之占曰主命將失女君之象亂
逆之災三月庚申月掩畢大星占曰邊兵起貴人多死
者是時淫風滋甚王政盡弛自大河而北極關而西覆
軍屠邑不可勝計既而蕭寶寅叛于雍州梁師驟伐淮
泗連兵貴士萬姓嗷嗷喪其樂生之志矣是歲二月帝
竟以暴崩四月尔朱榮以大兵濟河執太后及幼主沈
諸中流害王公以下二千遂專權晉陽以令天下焉
正月癸酉月在井暈紫參兩河五
車七月大赦明年少主立又大赦
莊帝永安元年七月癸亥太白犯左角相距四寸光芒

相掩兵及朝廷之象占曰大戰不勝貴人有來者其謀
不成至二年閏月熒惑入鬼犯積尸占曰兵起西北有
鈇鉞之誅是歲北海王顥以梁師陷考城執濟陽王暉
業乘虛逐勝遂入洛陽至七月王師大敗之顥竟戮死
有謀不成之驗明年尔朱天光擊反虜萬俟醜奴及蕭
寶寅于安定克之咸伏誅

二年十一月熒惑自鬼入太微西掖門犯上將出東掖
門犯上相東行累日句巳去來復逆行而西十二月乙
丑月又掩之至三年正月癸未逆行入東掖門巳丑月
入太微襲熒惑辛卯月行太微中又暈之三月巳卯在

右執法北一尺五寸留十四日至壬辰月又掩之復順
行而東四月戊午月又干太微而暈巳未熒惑出端門
在左執法南尺餘而東自魏興以來未有循環反復若
此之荐也是時孝莊將誅權臣有興復魏室之志是以
誠發於中而熒惑咨謀於上焉其占曰有權臣之戮有
大兵之亂貴人以彊死而天下滅亡至五月巳亥太白
在參晝見參爲晉陽之墟天意若曰干明之釁於是乎
在矣七月甲午有彗星晨見東北方在中台東一丈長
六尺色正白東北行西南指丁酉距下台上星西北一
尺而晨伏庚子夕見西北方長尺東南指漸移入氏至

八月巳未漸見癸亥滅占曰彗出太階有陰謀姦宄興
凡天事爲之徵形以戒告人主始滌公輔之穢而彗除
之權臣將滅之象再干太陽之明而後陵奪之逆亂復
興之象也三月而見者變近亟也究于內宮者反仇其
上也近期在衝遠期一年先是二月壬申有大流星相
隨西北尾迹不絕以千計西北直晉陽之墟而微星庶
人所以載皇極也人徙而君從之是月戊戌有大奔星
自極東貫紫宮而出影迹隨之遷君之應至九月上誅
太原王榮上黨王天穆于明光殿是夕介朱氏黨攻西
陽門不克退屯河陰十二月洛陽失守帝崩于晉陽日

是南宮板蕩劫殺之禍相踵先是未安元年七月丙子十一月丙寅十二月癸巳月皆掩畢大星至二年三月乙卯月入畢口八月乙丑又距畢左股二寸光芒相掩須臾入畢口十二月丙辰掩畢右股大星三年六月乙巳又犯畢大星八月庚申入畢口犯左股大星是月辛丑太白犯軒轅明年五月月又犯畢右股遂入之畢星所以建魏國之命也占曰天下有變其君大憂邊兵起上將戮月游干之事甚而衆及介朱兆作亂奉長廣王爲主號年建明明年二月又廢之而立節閔六月高歡又推安定王爲帝於信都復黜之後更立武帝於是三

少王相次崩殂又洛陽再陷六宮汗辱有兵及軒轅之

效焉

未安二二年十月辛亥十二月丁巳月皆在畢暈昂畢填星觜參五車普泰元年正月巳丑月在角暈軫角五車亢連環暈北斗大角織女十月又暈昂畢觜參井五車是時肆赦之令歲月相踵

節閔普泰元年五月辛未太白出西方與月並間容一

指戰祥也先是去年十一月辛丑月在太白北不容一

指占曰有破軍殺將主人不勝旣而介朱氏南侵王師

敗績至是又與月合幾將復之乎十月甲寅金火歲土

聚于觜參甚明大晉魏之墟也且曰兵喪並起霸君興

焉是時渤海王歡起兵信都改元中興至十一月巳卯

奔星如斗起太微東北流光明燭地有聲如雷占曰大

臣有外事以所首事命之或曰中國失君有立王遷主著而有聲者盛怒也是時余朱氏成師北伐明年三月癸巳火逆行犯氐占曰天子失其宮閨月庚申歲星入鬼犯天尸占曰有戮死之君既而余朱兆等大敗于韓陵覆師十餘萬四月武帝卽位比及歲終凡殺三廢帝孝武永熙元年九月太白經天十一月辛丑有大流星出昴北東南流轆畢貫參光明照地有聲如雷天象若曰將有髦頭之兵憑陵塞垣與大司馬合戰明年正月丁酉渤海王歡追擊兆等于赤洪嶺大破之余朱氏殲焉

二年四月太白晝見九月丁酉火木合于翼相去一寸光芒相掩占曰是謂內亂姦臣謀人主憂甲寅金火合于軫相去七寸光芒相及占曰是謂相鑠不可舉事用兵翼軫南宮之蕃又荊州也至三年三月癸巳有奔星如三斛甕起匏瓜西流入市垣有光燭地逆流如珠尾跡數丈廣且三尺凝著天狀如蒼白雲須臾屈曲蛇行匏瓜爲陰謀星大如甕爲發謀舉事光盛且大人貴而衆也以所首名之且爲天飾王者更均封疆是時斛斯椿等方說上伐高歡荊州刺史賀拔岳預謀焉高歡知之亦以晉陽之甲來赴七月上自將十餘萬次河橋望

歡軍憚之不敢戰遂西幸長安至十月渤海王更奉孝
靜爲主改元天平由是分爲二國更均封疆之應也是
月歡命侯景攻荊州拔之勝南奔是年三月庚子木逆
行在左執法北一寸
光芒相掩五月甲申又在執法西半寸乍見乍不見占
曰強臣擅命改政更元元十二月上崩由是高歡宇文泰
擅權兩國又二年十一月乙丑三年八月庚午十二月
庚申月皆在畢暈畢昴參五車自三年二月至明年正
月東西魏
凡四太赦

三年五月己亥熒惑逆行掩南斗魁第二星遂入斗口
先是元年十一月熒惑入斗十餘日出而逆行復入之
六十日乃去斗大人之事也占曰中國大亂道路不通
天下皆更元易政吳越之君絕嗣是歲東西帝割據山

河遂爲戰國比十月至正月梁魏三帝皆大赦改元或
曰斗爲壽命之養而火以亂氣干之耄荒之戒也是時
梁武帝年已七十矣怠於聽政專以講學爲業故皇天
殷勤著戒又若言曰經遠之謀替矣將以逆亂終之而
勦其天祿焉夫天懸而示之且猶不悟其後攝提復周
卒有侯景之亂云三年十二月梁人立元慶和爲魏王
屯平瀨明年正月東南行臺元晏大
破之六月豫州刺史堯雄又大破梁師於南頓十月梁
攻單父徐州刺史任祥又大破之斬虜萬餘級十二月
柳仲禮寇荊州諸將又大敗之時
梁軍政益弛故累有負敗之應

東魏孝靜天平二年有星孛于太微歷下台及室壁而
滅南宮成周之墟孝文之餘烈也孛星由之易政徙王

之戒天象若曰王城爲墟夏聲幾變而台階持政有代
奪之漸乎且抵于營室更都之象也是後兩霸專權皆
以北俗從事河南新邑遂爲戰爭之郊間三歲至興和
元年九月發司州卒十萬營鄴都十月新宮成天平元
年閏月
月掩心大星二年八月又犯之相去七寸十一月又掩
心小星相臣逼主之象且占已人臣伐主應以善事除
殃時兩雄王業已定特以人臣取容而已至興
和二年八月月又犯心大星後數年而禪代

元象二年七月壬戌金土合于七星癸亥遂犯七星七
星河南之分金而犯土將有封畿之戰且占曰其分亡
地先是去年十二月癸丑太白食月是歲三月壬申太
白又與月合相距一寸大戰之祥也月象疆大之國而

金合之秦師將勝焉十二月有流星從天市垣西流長
且一丈有尾迹三年正月渤海王歡攻夏州克之十月
丁丑月犯火占曰大將有鬪死者十二月大都督竇泰
入潼關明年宇文泰距擊斬之十月遂及渤海王歡戰
于沙苑歡軍敗績捕虜萬餘是月獨孤信拔洛陽

三年十一月熒惑犯歲星占曰有內亂臣謀主至四年
正月客星出于紫宮占曰國有大變二月壬申八月癸
未月再掩五車東南星占曰兵起道不通十一月太白
晝見占曰軍興爲不臣五年二月庚戌三月甲子填星
逆順行再犯上相上相司徒也六月太白入東井占曰

秦有兵大臣當之至元象元年七月太白在柳晝見柳
河南也八月辛卯有大流星出房心北東南行長且三
尺尾迹分爲三段軍破爲三之象也先是行臺侯景司
徒高昴圍金墉西帝及宇文泰自將救之是月陳于河
陰泰以中軍合戰大克司徒高昴死之既而左右軍不
利西師由是敗績斬將二十餘人降卒六萬是月西帝
大傅梁景叡據長安反關中大震尋皆伏誅天平三年正月元象元年三月月再掩軒轅大星是年西帝廢皇后乙氏立蠕蠕女爲后明年五月火犯軒轅大星既而乙氏遇害其後蠕蠕后又死而乙氏爲崇焉元象元年十月月犯昴暈畢胃丁未在翼暈大星軒轅左角十一月在井暈五車兩咸東西主凡三大赦

興和元年二月壬子火犯井占曰秦有兵亂貴人當之
四月又入鬼亦兵喪之祥也又土地之分也至二年十
一月甲戌太白在氐與填星相犯氐鄭地也至四年七
月壬午火木合于井相去一尺占同天平明年北豫州
刺史高仲密據武牢西叛宇文泰帥衆援之戊申及渤
海王戰于邙山西軍大敗虜王侯將校四百餘人獲六
萬餘級元年八月月在畢暈昴畢皆五車二年正月大赦三年正月至八月又再暈之歲星在焉四年十一月月暈軒轅太微王申又暈胃昴畢五車皆兵饑赦祥也明年東西王皆大赦後年三月高歡入朝以春冬亢旱請賑窮乏死罪已下皆有之先是元年十月辛丑有彗星出于南
斗長丈餘至十一月丙戌距太白三尺長丈餘東南指

二月乙卯至婁始滅占曰彗出南斗之土皆誅其上疑
又吳分始自微末終成著大而與兵星合焉天戒若曰
夫劫殺之萌其事由來漸矣而人君辨之不早終以兵
亂橫流不可撲滅焉婁又徐方之次亂之所自招也至
二年四月己丑金木相犯于奎丙午火木又相犯于奎
奎爲徐方所以虞蹶防之寇也歲主建國之令而省人
君之差敗火主亂金主兵三精游而聚謀所以哀矜下
土而示驅除之戒也是特梁主衰老太子賢明而不能
授之以政焉由是領軍朱异等浸侵明福之權至武定
五年侯景竊河南六州而叛又與連衡而附益之是歲

十二月梁師敗績于彭城捕虜五萬餘級江淮之間始
蕭然愁歎矣明年師大敗陷溺以十萬數景遂舉而濟
江三吳大荒道殣流離者大半淮表二十六州咸內屬
焉昔三精聚謀於危九年而高氏霸至是聚謀於奎而
蕭氏亡亦天之數云爾

武定二年四月丁巳熒惑犯南宮上將戊寅又犯右執
法占曰中坐成刑金火尤甚四年四月庚午金晝見六
月癸巳月入畢九月壬寅太白在左執法東南三寸許
是爲執法事五年正月月犯畢大星貴人之謫也先是
九月大丞相歡圍玉壁不克是月歡薨于晉陽辛亥侯

景反僕射慕容紹宗擊之八月淮南三王謀反誅明年

紹宗攻王思政于潁川竟溺

四年九月月在翼暈軒轅太微帝坐五年二月暈昴

畢參并五車五月在張又暈軒轅太微時兵革屢動東西帝皆比歲大赦

七年九月戊午月掩歲星在斗斗為天廟帝王壽命之期月由之以干歲星是為大人有篡殺死亡之禍是歲梁武帝以憂逼殂明年而齊帝後年西主文帝及梁簡文又終天下皆有大故而江表尤甚八年三月甲午歲鎮太白在虛虛齊分是為驚立絕行改立王公熒惑又從而入之四星聚焉五月丙寅帝禪位于齊是歲西主大統十六年也是時兩主立而東帝得全魏之墟為天

官為正昔宋武北伐四星聚奎及西伐秦四星聚井四星聚參而渤海始霸四星聚危而文宣受終由是言之帝王之業其有徵矣其後六年西帝禪于周室天文史失其傳也

魏書卷一百五之四終

魏書卷一百六上

地形志二上第五

皇明朝列大夫國子監祭酒臣劉應秋

承直郎國子監司業臣方從哲等奉

勅重校刊

夏書禹貢周氏職方中畫九州外薄四海析其物土制其疆域此蓋王者之規摹也戰國分并秦吞海內割裂都邑混一華夷漢興卽其郡縣因而增廣班固考地理焉彪志郡國魏世三分晉又一統地道所載又其次也自劉淵石勒傾覆神州僭逆相仍五方淆亂隨所跨擅關長更相侵食彼此不恒犬牙未足論繡錯莫能比魏

定燕趙遂荒九服夷翦逋僞一國一家遺之度外吳蜀而已正光已前時惟全盛戶口之數比夫晉之太康倍而已矣孝昌之際亂離尤甚恒代而北盡為丘墟嶠潼巴西煙火斷絕齊方全趙死如亂麻於是生民耗減且將大半永安末年胡賊入洛官司文簿散棄者多往時編戶全無追訪今錄武定之世以為志焉州郡剝改隨而注之不知則闕內史及相仍代相沿魏自明莊寇難紛糾攻伐既廣啓土逾衆王公錫社一地累封不可備舉故總以為郡其淪陷諸州戶據永熙綰籍無者不錄焉

司州

治鄴城魏武帝國於此太祖天興四年置相州天平元年遷都改

領郡十二

縣六十五

戶三十七萬一千六百七十五

口一百四十五萬九千八百三十五

魏尹

故魏郡漢高祖置二漢屬冀州晉屬司州天興中屬相州天平初改為尹

領縣十三

戶一十二萬二千六百一十三

口四十三萬八千二十四

鄴

二漢晉屬天平初併蕩陰安陽屬之蕩陰太和中置鄴關今罷有西門豹祠武城彌里城蕩城石竇堰有南部右部西部天平中決漳水

臨漳

天平初分鄴併內黃為萬金渠今世號天平渠

肥鄉城邯鄲城斥丘城列人城鷓鴣陂林臺澤有左部東部北部尉

頓丘太和十九年復天列人前漢屬廣平後漢屬昌樂

太和二十一年分魏置永安元武安二漢屬晉屬廣臨

年置郡天平中罷郡復有昌城武安平天平初屬

水晉屬廣平真君六年併魏二漢平邑天平二年易陽

二漢屬趙國晉屬廣平元城二漢屬晉屬陽平天斥章

天平初屬有易陽城前漢屬廣平後漢屬鉅鹿晉屬廣平真君

三年併列人太和二十年復天平初屬貴鄉天平二年

陶置治趙城有東中郎將治有空陵城關城

陽平郡魏文帝黃初二年領縣八

戶四萬七千四百四十四

口十六萬二千七十五

館陶二漢屬魏郡晉屬有館陶城清淵二漢屬郡晉屬有清淵城樂平二漢屬郡晉屬前

漢清縣後漢章帝發干二漢屬東郡晉屬有發干城臨清太和二年置

更名治樂平城武城永安中置天平元年武陽二漢晉屬東郡曰陽平

二漢屬東郡晉屬永嘉後併樂平太和二十一年復屬有陽平城崗城趙簡子陵武溝水白馬淵

廣平郡漢武帝為平干國宣帝改為廣平國後漢建武

領縣六

戶二萬三千七百五十

口十萬三千四百三

平恩二漢屬魏郡晉屬治曲安景明中分平恩邯鄲漢

戶三萬五百二十一

口十萬七千七百一十七

東燕

二漢屬晉屬濮陽後屬有燕城堯祠伍子胥祠

平昌

孝昌二年分白馬置治平昌城

白馬

二漢屬晉屬濮陽後屬有朝溝白馬樊城凡豪城

涼城

有源城南中城西王母祠

酸棗

二漢屬

陳留後屬有酸棗城肺山白沙淵望氣臺五馬淵

長垣

二漢晉屬陳留後屬真君八年併外黃景明三年復有平丘城匡城蒲城子

路祠長垣城衛靈公祠龍城

長樂

武泰初分涼城置有盤

北廣平郡

永安中分廣平置

領縣三

戶一萬六千六百九十一

口九萬一千一百四十八

南和

前漢屬廣平後漢屬鉅鹿晉屬後併任太和二十一年復有左陽亭沙陵南和城一名嘉和城安豐城

任

前漢屬廣平後漢屬鉅鹿晉屬有廣平鄉城宛鄉城豐城張相祠

襄國

秦為信都項羽更名二漢

屬趙國晉屬後併任太和二十年復有襄國城

林慮郡

永安元年置

領縣四

戶一萬三千八百二十一

口五萬二千三百七十二

林慮

二漢屬河內晉屬汲郡前漢名隆慮後漢避殤帝名改為真君六年併鄴太和二十一年復有陵陽

河東流為垣

臨淇

天平初分朝歌林慮共縣置有王莽嶺源河東流為淇有黎川祐栢嶺黎城淇城

共

二漢屬河內晉屬汲郡前漢名隆慮後漢避殤帝名改為真君六年併鄴太和二十一年復有陵陽

萬曆二十四年刊

德 天平二年分朝歌置有累山冷泉

頓丘郡 晉武帝置

領縣四

戶一萬七千一十二

口八萬七千六十三

頓丘

太和中併汲郡餘民在畿外者景明中置有魚陽澤帝顓頊冢帝嚳冢

衛國

二漢屬東郡晉

屬漢曰觀後漢光武改有衛國城衛康叔冢子路冢蒯瞶冢孔悝冢衛輒冢衛靈公冢武鄉城

臨黃

真君

三年併衛國太和十九年復有宮城黃城衛新臺昌鄉水

陰安

二漢屬魏郡晉屬真君三年併衛國太和

十九年復有陰安城審食其冢

濮陽郡

晉置天興中屬兗州太和十一年屬齊州孝昌末又屬西兗天平初屬

領縣四

戶一萬八千六百六十四

口五萬五千五百一十二

廩丘

前漢屬東郡後漢屬濟陰晉屬有羊角哀左伯桃冢管公明冢

濮陽

二漢屬東郡晉屬

城

陽

二漢晉屬濟陰後屬有甄子河雷澤

鄆城

二漢屬濟陰晉屬

黎陽郡

孝昌中分汲郡置治黎陽城

領縣三

戶一萬一千九百八十

口五萬四百五十七

黎陽

二漢晉屬魏郡後罷孝昌中復屬有黎陽山

東黎

永安元年分黎陽置

頓丘

二漢屬東

郡晉屬頓丘太和十八年屬汲後屬永安元年分入內黃天平中罷

清河郡 漢高帝置

領縣四

戶二萬六千三十三

口十二萬三千六百七十

清河 二漢晉屬前漢曰厝後漢安帝改為甘陵晉改為河城

具丘 二漢晉屬 侯城 太和十三年置有武城

武城 二漢晉曰東武城屬後改有武城有閭閻

定州 太祖皇始二年置安州天興三年改

領郡五

縣二十四

戶一十七萬七千五百一

口八十三萬四千二百七十四

中山郡 漢高帝置景帝三年改為國後改

領縣七

戶五萬二千五百九十二

口二十五萬五千二百四十一

盧奴 州郡治二漢屬世祖神麴中 上曲陽 前漢屬常山後漢屬晉屬

常山真君七年併新市景明元年復屬 魏昌 二漢晉屬

有闕樂城有恒山嘉山黑山堯山黃山 魏昌 二漢晉屬有藺相如 毋

文帝改有魏昌城安城 新市 二漢晉屬前漢曰安

極 二漢屬晉罷太和十二年 安喜 二漢晉屬前漢曰安

井澤安喜 唐 二漢晉屬有左人城

城趙堯祠 唐 寡婦城唐水狼山祠

萬曆二十四年刊

魏書卷之百六十二

地理志

七

常山郡 漢高帝置曰恒山郡文帝諱恒改為常山後漢建武中省真定郡屬焉孝章建初中為淮陽永

元二年復

領縣七

戶五萬六千八百九十

口二十四萬八千六百二十二

九門 二漢晉屬有常山城九門城有安樂壘燕趙神受陽壘明臺神 真定 前漢屬真定國後漢晉屬

故東垣漢高帝十一年改有趙朔祠 行唐 二漢晉曰南行唐屬後改太和十四年置唐郡二十一年罷郡

立熙平中移犢 蒲吾 二漢晉屬有嘉陽城 靈壽 二漢晉屬有所山乾城治唐城

井陘 二漢晉屬有回星城 石邑 前漢屬後漢罷晉復屬有石邑城

鉅鹿郡 秦置後漢建武中省廣平國屬焉

領縣三

戶二萬七千一百七十二

口一十三萬二百三十九

曲陽 二漢晉屬趙國曰下曲陽後改有臨平城真鄉城曲鄉城有堯祠青丘 藁城 前漢屬

漢屬晉罷太和十一年復有肥壘 鄴 二漢晉屬有鄴城安城有西門趙君神有青丘牛丘黃丘馳丘靈丘

博陵郡 漢桓帝立

領縣四

戶二萬七千八百一十二

口一十三萬五千七

饒陽

前漢屬涿後漢屬安平晉屬有安平前漢屬涿後漢屬安平晉屬

屬治安平城有樓女貴人神

深澤

前漢屬涿後漢屬安平晉屬二漢

安國

二漢屬中山晉屬真君七年併深澤景明二年復有鹽石淵安國城

北平郡

考昌中分中山置治北平城

領縣三

戶一萬三千三十四

口六萬五千一百二

蒲陰

二漢晉屬中山前漢曰曲逆章帝改名有蒲陰城安國城安陽赤泉神

北平

二漢晉屬中山

有北平城木門城

望都

二漢晉屬中山有高昌城朝陽城伊祁山有堯神孫山

冀州

後漢治高邑袁紹曹操為冀州治鄴魏晉治信都晉世邵續治厭次慕容垂治信都皇始二年平信

都仍置

領郡四

縣二十一

戶一十二萬五千六百四十六

口四十六萬六千六百一

長樂郡

漢高帝置為信都郡景帝二年為廣川國明帝更名樂成安帝改曰安平晉改

領縣八

戶三萬五千六百八十三

口十四萬三千一百四十五

堂陽

前漢屬鉅鹿後漢晉屬安平國後屬有荆丘

棗強

前漢屬清河後漢罷晉復屬廣川神瑞二

年併廣川太和二十二年後屬有煮棗城

扶柳

前漢屬後漢晉屬安平國真君三年併堂陽景明元年復

萬曆二十四年刊

魏書卷一百一

地理志

七

索盧

晉屬廣川神瑞二年併廣川大和二十二年復屬有索盧城

廣川

前漢屬後漢屬清河晉屬

廣川

南宮

前漢屬後漢晉屬安平後屬

信都

二漢晉屬有武陽城安城辟陽城

下博

二漢

渤海郡

漢高帝置世祖初改為滄水郡太和二十一年復

領縣四

戶三萬七千九百七十二

口一十四萬四百八十二

南皮

二漢晉屬有渤海城

東光

二漢晉屬

脩

前漢晉屬號脩後改有董仲舒祠

安陵

晉置

屬勃

武邑郡

晉武帝置

領縣五

戶二萬九千七百七十五

口一十四萬四千五百七十九

武遂

前漢屬河間後漢晉屬安平後屬

阜城

前漢屬渤海後漢屬安平晉屬渤海後屬有弓高城

灌津

前漢屬信都後漢晉屬安平後屬有竇氏冢

武邑

前漢屬信都後漢晉屬安平後屬

强

神光二年併武邑太和十八年復有武强淵

安德郡

太和中置尋併渤海中興中復

領縣四

戶二萬二千二百一十六

口六萬八千三百九十六

平原

二漢晉屬真君三年併屬太安德二漢晉屬平原

繹幕

二漢晉屬清河真君三年併屬高武城太和二十一年復後屬渤海後屬治臨

城齊

并州

漢晉治晉陽晉末治臺壁後治晉陽皇始元年平仍置

領郡五

縣二十六

戶一十萬七千九百八十三

口四十八萬二千一百四十

太原郡

領縣十

戶四萬五千六

口二十萬七千五百七十八

晉陽

二漢晉屬真君九年罷榆次屬焉有介子推祠西

祠梗陽城同過水出木瓜嶺一出沾嶺一出大廉山

出原過祠下五水合道故曰同過西南入汾出帝永昌

榆次

二漢晉屬真君九年併晉陽景明元年復有鹿臺山祠長寧水西北合同過

平遙

二漢晉屬後罷太和十九年復有京陵城平遙城過山

受陽

二漢晉屬樂平真君九年罷

長安

太常二年置真君中省景陵城文

陽邑

二漢晉屬真君九年

罷景明二年復有白壁

嶺樊陽水入表山徐水

上黨郡

秦置治壺關城前漢治長子城董卓作亂治壺
關城慕容儁治安民城後遷壺關城皇始元年
遷治安民真君中復治壺關有白馬
祠劉公祠上黨關石井關天井關

領縣五

戶二萬五千九百三十七

口一十萬四千四百七十五

屯留

二漢晉屬有屯留城鳳凰山一名天冢山大王山
上有關龍逢祠有疑山邁澤黃沙嶺絳水自寄氏
界來入濁漳因名交漳余五城陽水 sources
出三槐山東流合車臺水東南入絳水
長子 二漢晉屬
都有廉山濁漳出焉有長子城應城傾城幸城長灣水
東流至梁川北入濁漳羊頭山下神農泉北有穀關即
神農得嘉穀處有泉北流至陶鄉名陶
壺關 二漢晉屬
小合羊頭山水北流入濁漳有鮑宣墓
後罷太和
十三年復有羊腸坂靜林山鷄鳴嶺一名大山有赤壤
川其地寒而早霜魯般門一名天門微子城鐵鼓山五

馬門令狐徵
君墓五龍祠

寄氏

二漢為猗氏屬晉景明元年復改有
猗氏城三想山北有水源出蒲谷東
南流入給水有八禮泉上黨谷有盤秀嶺
樂陽 普泰中
藍水出其南東流入濁漳有方山伏牛山
寄氏置有望天嶺
絳水所出有堯廟

鄉郡

石勒分上黨置武鄉
郡後罷延和二年置

領縣四

戶一萬六千二百一十

口五萬五千九百六十一

陽城

二漢晉屬上黨曰涅水安中改有涅
城覆饒山涅水出焉東南合武鄉水
襄垣 二漢晉屬上黨

有五音山神祠
鄉 郡治晉屬上黨真君九年罷遼陽屬

襄垣城臨川城
焉有武鄉城魏城榆社城方山上有

堯廟三臺嶺上有李陽墓有古
麻池即石勒與李陽所爭池

銅鞮

二漢晉屬上黨有
銅鞮城石弟水東

行入漳有烏蘇城
沙石堆有堯祠

樂平郡 後漢獻帝置真君九年治
太原孝昌二年復治沾城

領縣三

戶一萬八千二百六十七

口六萬八千一百五十九

遼陽 晉屬真君九年併鄉孝昌
二年復有黃澤嶺遼陽城 **樂平** 晉屬真君九年併
治孝昌二年復有

象山祠沾 **石艾** 前漢屬太原後罷晉屬真君九年罷孝
昌六年復故名上艾後改有井陘關葦

澤關董卓城
宏女泉及祠

襄垣郡 建義元年置
治襄垣城

領縣四

戶七千五百一十三

口三萬六千五百六十七

襄垣 郡治建義元年分鄉郡之
襄垣置有安民城襄垣城 **五原** 建義元年分鄉
郡之銅鞮置 **建**

義 建義元年分上黨之屯
留置有鹿臺山及祠 **刈陵** 二漢晉曰潞屬上黨真
君十一年改後屬有伏

牛山黎城三壟山積布山路
城武軍城涉城有涉水臺壁

瀛州 太和十一年分定州河間高陽
冀州章武浮陽置治趙都軍城

領郡三

戶十萬五千五百四十九

口四十五萬一千五百四十二

高陽郡 晉置高陽
國後改

領縣九

戶三萬五百八十六

口十四萬一百七

高陽

前漢屬涿後漢屬河間國晉復有郝神高陽城

博野

有博陸城侯城武城中鄉城

蠡吾

前漢屬涿後漢屬中山晉屬有易

易

前漢屬涿漢晉屬河間後屬有易京

扶

輿

前漢屬涿後漢罷晉復屬前漢晉曰樊輿後罷太和中改復

新城

二漢晉曰北新城前漢屬中山

後漢屬涿晉屬

樂鄉

前漢屬信都後漢罷晉復屬有樂鄉城

永寧

有班姬神石闌神

清苑

高祖太和元年分新城置

章武郡

晉置章武國後改

領縣五

戶三萬八千七百五十四

口十六萬二千八百七十

成平

前漢屬渤海後漢晉屬河間國後屬治京城有平城樂平城

平舒

前漢屬渤海後漢屬河間國

國晉屬二漢晉曰東平舒有章武城平鄉城有城頭神里城

東州

前漢屬渤海後漢屬河間國晉屬有

東州文安

前漢屬渤海後漢屬河間國晉屬有文安平曲城廣陵趙君神

西章武

正光中分

滄州章武置有章武城

河間郡

漢文帝置河間國後漢光武併信都和帝永元三年復晉仍為國後改

領縣四

戶三萬五千八百九

口十四萬八千五百六十五

武垣 前漢屬涿郡後漢晉屬治河間城中
屬有武垣城小陵城

水 前漢屬涿郡後漢晉屬治河間國鄭 後漢晉屬治有鄭城

殷州 孝昌二年分定相二州置治廣阿

領郡三

縣十五

戶七萬七千九百四十三

口三十五萬七千一十六

趙郡 秦邯鄲漢高帝為趙國景帝又為邯鄲後漢建武中復後改

領縣五

戶三萬一千八百九十九

口一十四萬八千三百一十四

平棘 二漢屬常山晉屬有平棘城

房子 二漢屬常山晉屬有房子城回車城平州城嶂洪祠

氏 二漢屬常山晉屬有元氏城大嶺山

高邑 二漢屬常山前漢曰鄗後漢光武改晉屬有琿亭祠漢光

武卽位碑有 高邑城 **欒城** 太和十一年分平棘置治關城有欒城

鉅鹿郡 永安二年分定州鉅鹿置治舊楊城

領縣四

戶一萬三千九百九十七

口五萬八千五百四十九

慶陶 二漢晉屬治陶城有沃州城

宋子 二漢屬後罷永安二年復治宋子城

西經 永安二年

分經縣置有邑城三女神 **慶遙** 永安二年分慶陶置治楊城有歷城

南趙郡 太和十一年為南鉅鹿屬定州十八年屬相州後改孝昌中屬

領縣六

戶三萬二千四十六

口十五萬一百二十三

平鄉

晉屬後罷景明二年復治鉅鹿城有平鄉城

南樂

二漢屬鉅鹿晉罷後復真君六年併栢人

太和二十一年復有南樂城

鉅鹿

二漢晉屬鉅鹿後屬栢人

栢人

二漢晉屬栢人城栢鄉城

廣

阿前漢屬鉅鹿後罷太和十三年復有廣阿城堯臺大陸陂銅馬祠

中丘

前漢屬常山後漢晉屬趙

國晉亂罷太和二十一年復有中丘城伯陽城鵠山祠

滄州

熙平二年分瀛冀二州置治饒安城

領郡三

縣十二

戶七萬一千八百三

口二十五萬一千八百七十九

浮陽郡

太和十一年分渤海章武置屬瀛州景明初併章武熙平二年復

領縣四

戶二萬六千八百八十

口九萬八千四百五十八

饒安

漢晉屬渤海前漢曰千童靈帝改有無棣溝西鄉茅焦冢

浮陽

郡治二漢晉屬渤海西接

漳水衡水入焉今謂之合口有浮水

高城

二漢晉屬渤海治高城有平津鄉興和中縮流民立東西河郡

隰城縣武定未罷

章武

二漢屬渤海晉屬章武後屬治章武城有漢武帝臺漳水入海有沾水大家姑

祠俗云海神或云麻姑神

樂陵郡

晉為國後改

領縣四

戶二萬四千九百九十八

口八萬五千二百八十四

樂陵

郡治三漢屬平原後屬魏初置義興郡晉

陽信

漢

屬渤海晉屬治陽

厭次

二漢屬平原後漢曰富平孝明

信城有鹽山神祠

改晉屬治馬

領城有蒲臺祠有

富城邵續居之號邵城

中有鐵柱神羊闌城

濕沃

前漢屬干乘國後罷晉復

安德郡

中興初分樂陵置太昌

領縣四

戶一萬九千九百二十五

口六萬八千一百三十七

般

二漢晉屬平原後屬渤海熙平中

重合

二漢晉屬渤海

併安陵太和十八年復後屬渤海熙平中屬

重平

前漢

樂陵後屬治重合城有苑康冢勞敬通墓

平昌

二漢晉屬平原後漢晉曰西平

海後罷孝昌中復

屬有歐陽欵冢

昌後罷太和二十二年復屬渤海

肆州

治九原天賜二年為

領郡三

縣十一

戶四萬五百八十二

口一十八萬一千六百三十三

永安郡

後漢建安中置新

領縣五

戶二萬二千七百四十八

口一十萬四千一百八十五

定襄

前漢屬定襄後漢屬雲中晉屬新興真君七年併

君神五石神關門山聖人

陽曲

二漢晉屬太原永安中屬有羅陰城陽曲澤

平寇

真君七年併三堆朔方定陽屬焉

蒲子

始光三年置真君七

年併平河屬焉永安中屬有索山祠

驢夷

二漢屬太原曰慮虎晉罷太和十年復改永安中屬有思陽城

驢夷城倉城代王神祠

秀容郡

永興二年置真君七年併肆盧敷城二郡屬焉

領縣四

戶一萬一千五百六

口四萬七千二十四

秀容

永興二年置有秀容城原平城肆盧城

石城

永興

置有大肆盧

治新會城真君七年併三會屬焉

敷城

始

初置郡真君七年改治敷城

鴈門郡

秦置光武建武十五年罷二十七年復天興中屬司州太和十八年屬

領縣二

戶六千三百二十八

口三萬四百三十四

原平

前漢屬太原後漢晉屬有陰館城

廣武

前漢屬太

屬有東西
二平原

幽州
治薊城

領郡三

縣十八

戶三萬九千五百八十

口一十四萬五百三十六

燕郡

故燕漢高帝為燕國昭帝改為廣陽郡宣帝更為國後漢光武併上谷和帝永元六年復為廣陽郡

晉改為國後改

領縣五

戶五千七百四十八

口二萬二千五百五十九

薊

二漢屬廣陽晉屬有燕昭王陵燕惠王陵狼山神戾陵陂廣陽二漢屬廣陽晉屬有廣陽城

鄉

二漢屬涿晉屬范陽後屬軍都前漢屬上谷後漢屬治良鄉城有大房山神

軍都關

安城

前漢屬渤海後漢屬廣陽晉屬有安次城長道城

范陽郡

漢高帝置涿郡後漢章帝改

領縣七

戶二萬六千八百四十八

口八萬八千七百七

涿

二漢屬涿晉屬有涿城當平城鸞城固安二漢屬涿晉屬有固安城

陽

二漢屬涿晉屬有長安城范陽城梁門陂葭鄉晉屬有葭鄉城方城前漢屬廣陽後漢屬涿晉屬

屬有臨鄉城

容城

前後漢屬涿晉屬後罷太和中復

道

二漢屬涿晉屬有遼城南北二

城道

漁陽郡秦始皇置真君七年併北平郡屬焉

領縣六

戶六千九百八十四

口二萬九千六百七十

雍奴二漢屬晉屬燕國後屬真君七年併泉州屬有泉州城雍奴城潞國後屬真君七年併安樂平谷屬焉有樂山神

無終二漢屬右北平後屬有無終城狼山

復有漁陽城關土垠二漢屬右北平後屬有北平城徐無二漢屬右北平後屬有徐無城

樂城桃花山

晉州孝昌中置唐州建義元年改治白馬城

領郡十二

縣三十一

戶二萬八千三百四十九

口一十萬三十九

平陽郡晉分河東置真君四年置東雍州太和十八年罷改置

領縣五

戶一萬五千七百三十四

口五萬八千五百七十二

禽昌二漢屬河東晉屬即漢晉之比屈也神龜元年世祖禽赫連昌仍置禽昌郡真君二年改七年併永安屬焉有

平陽二漢屬河東晉屬州治真君六年併禽昌太和十一年復有晉永嘉梁城龍子

襄陵二漢屬河東晉屬治襄陵城臨汾二漢屬河東晉屬真君七年併泰平太和十一

年復泰平 真君七年置有 泰平城齊城

北絳郡 孝昌三年 置治絳

領縣二

戶一千七百四十

口六千二百九十二

新安 二漢屬恒農晉屬河南 北絳 二漢屬河東晉屬平陽 二漢晉曰絳後罷

太和十二年 復改屬

永安郡 建義元年 治永安城

領縣二

戶二千九百三十二

口一萬五百四十

永安 二漢屬河東晉屬平陽前漢曰彘順帝改真君七年併禽昌正始二年復屬治仇池壁有霍山祠趙

城楊 二漢屬河東晉屬平陽後罷太和二十一年復後屬治楊城有岳陽山東明神

北五城郡 興和二 年置

領縣三

戶二百一十二

口八百六十四

平昌 興和二 年置 石城 興和二 年置 北平昌 興和二 年置

定陽郡 興和四 年置

領縣三

戶四百九十八

口一千九百四十一

平昌 興和四年置

西五城 興和四年置

敷城郡 天平四年置

領縣一

戶九十

口三百五十九

敷城 天平四年置

河西郡 天平四年置

領縣一

戶二百五十六

口一千一百四十四

夏陽 天平四年置

五城郡 天平中置

領縣三

戶四百一十一

口一千六百一十八

北棗 天平二年置

南棗 天平二年置

永安 元象元年置

西河郡 舊汾州西河民孝昌二年為胡賊所破遂居平陽界還置郡

領縣三

戶一千七百六十一

口四千九百九十七

永安

孝昌中置

隰城

孝昌中置

介休

孝昌中置

冀氏郡

建義元年割平陽郡置

領縣二

戶一千三百二

口五千三百一十六

冀氏

建義元年割禽昌襄陵置有冀氏城

合陽

建義元年置有合陽城

南絳郡

建義初置治會交川

領縣二

戶八百三十六

口二千九百九十一

南絳

太和十八年置屬正平郡建義初屬

小鄉

建義元年罷有小鄉城

義寧郡

建義元年置治孤遠城

領縣四

戶二千四百七十八

口八千四百六十六

團城

建義元年置治陶谷川

義寧

建義元年分禽昌置

安澤

建義元年置

沁源

建義

元年置郡治

懷州

天安二年置太和十年罷天平初復

領郡二

縣八

戶二萬一千七百四十

口九萬八千三百一十五

河內郡

漢高帝置

領縣四

戶九千九百五

口四萬二千六百一

野王

一漢晉屬州郡治有太行山華岳神

沁水

二漢晉屬治沁城有沁水濟水

河陽

一漢晉屬

後罷孝昌中復

軹

後漢晉屬治軹城有軹關

武德郡

天平初分河內置

領縣四

戶一萬一千八百三十五

口五萬五千七百一十四

平臯

二漢晉屬河內有平臯陂平臯城安昌城

溫

二漢晉屬河內有溫沮水

懷

二漢晉屬河內有長

陵城

州 二漢晉屬河內有雍城中都城金城

建州

慕容永分上黨置建興郡真君九年省和平五年復永安中罷郡置州治高都城

領郡四

縣十

戶一萬八千九百四

口七萬五千三百

高都郡 永安中置

領縣二

戶六千四百九十九

口二萬七千六百三十五

高都

二漢晉屬上黨後屬

陽阿

二漢屬上黨晉罷後復屬有武斬關

長平郡

永安中置治玄氏城

領縣二

戶五千四百一十二

口二萬二千七百七十八

高平

永安中置治高平城

玄氏

二漢晉屬上黨郡治有羊頭山

安平郡

領縣二

戶五千六百五十八

口一萬九千五百五十七

端氏

二漢屬河東晉屬平陽後屬真君七年省太和二十年復

濩澤

二漢屬河東晉屬平陽後屬

泰寧郡

孝昌中置及縣

領縣四

戶一千三百三十五

口五千三百三十

東永安

西河

西濩澤

高延

汾州 延和三年為鎮太和十二年置州治蒲子城孝昌中陷移治西河

領郡四 縣十

戶六千八百二十六

口三萬一千二百一十

西河郡 漢武帝置晉亂罷太和八年復治茲氏城

領縣三

戶五千三百八十八

口

隰城 二漢晉屬太延中改為什星軍太和八年復有虞城陽城 介休 二漢屬太原晉屬晉亂罷太和

八年復有木瓜山鄔城有郭林宗墓介休城太岳山祠 永安 太和十七年分隰城置

吐京郡 真君九年置孝昌中陷寄治西河

領縣二

戶三百八十四

口一千五百一十三

新城 世祖名嶺東太和二十一年改 吐京 世祖名嶺西太和二十一年改

五城郡 正平二年置孝昌中陷寄治西河

領縣三

戶二百五十七

口一千一百一

五城 世祖名京軍太和二十一年改有鷄亭 平昌 世祖名刑軍太和二十一年改有白馬谷 石

城

世祖為定陽太和二十一年改

定陽郡

舊屬東雍州延興四年分屬焉孝昌中陷寄治西河

領縣二

戶七百九十七

口三千二百八

定陽

延興四年置

昌寧

延興四年置有陰陽二城

東雍州

世祖置太和中罷天平初復

領郡三

縣八

戶六千二百四十一

口三萬四百

邵郡

皇興四年置邵土郡太和

領縣四

戶五十二

口一百五十八

白水

有馬頭山

清廉

有清廉山白馬山

長平

有王屋山

西太平

高涼郡

領縣二

戶四千四百四十五

口二萬一千八百五十三

高涼

大和十一年分龍門置有高涼城閭閻麗姬冢

龍門

故皮氏二漢屬河東晉屬平陽真君七年

改屬有
臨汾城

正平郡 故南太平神麴元年改
為征平太和十八年復

領縣二

戶一千七百四十四

口八千三百八十九

聞喜

二漢晉屬河東
後屬有周陽城

曲沃

太和十
一年置

安州

皇興二年置治方城天平中
臨元象中寄治幽州北界

領郡三

縣八

戶五千四百五

口二萬三千一百四十九

密雲郡

皇始二年置
治提攜城

領縣三

戶二千二百三十一

口九千一百一十一

密雲

真君九年併
方城屬焉

要陽

前漢屬漁陽後漢晉
罷後復屬桃花山

白檀

郡治

廣陽郡

延和元年置益州
真君二年改為郡

領縣三

戶二千八

口八千九百一十九

廣興

延和二年置真君
九年併恒山屬

燕樂

州郡治延和九年置
真君九年併水樂

方城

普泰元年置

安樂郡

延和元年置交州
真君二年罷州置

領縣二

戶一千一百六十六

口五千二百一十九

土垠

真君九年置

安市

二漢晉屬遼東真君九年併當平屬焉

義州

興和二年置寄右汲郡陳城

領郡七

縣十九

戶三千四百二十八

口一萬六千七百六十四

五城郡

永安中置屬司州天中屬北豫州武定五年屬

領縣三

戶二千一百

口一萬七千六十九

隰城

永安中置有鳳皇臺安郎神皇侯神

介休

永安中置

五城

永安中置

泰寧郡

興和中置

領縣三

戶二百二十八

口一千一百二十七

泰寧

興和中置

義興

興和中置

郃陽

興和中置

萬曆二十四年州

魏書卷之三十一

地理志

卷之九

新安郡 興和中置

領縣三

戶三百九十四

口一千五百九十五

西垣 興和中置 新安 興和中置 東垣 興和中置

澠池郡 興和中置

領縣三

戶一百六十六

口八百二十八

北澠池 興和中置 俱利 興和中置 西新安 興和中置

恒農郡 興和中置

領縣三

戶九十三

口五百四十三

恒農 興和中置 北邙 興和中置 嶠 興和中置

宜陽郡 興和中置

領縣三

戶一百六十九

口六百八十六

宜陽 興和中置 南澠池 興和中置 金門 興和中置

金門郡 興和中置

領縣一

戶二百七十八

口一千二百二十七

北陸 興和中置

南汾州

領郡九

縣十八

戶一千九百二十二

口七千六百四十八

北吐京郡

領縣四

戶八十八

口三百五十一

平昌

北平昌

石城

吐京

西五城郡

領縣三

戶二百四十七

口一千一百一十八

西五城

昌寧

平昌

南吐京郡

領縣一

戶三十二

平昌

口七十三

平昌

新城

西定陽郡

領縣一

戶四十二

平昌

口一百四十

洛陵

定陽郡

領縣一

戶五十四

口一百九十

永寧

北鄉郡

領縣二

戶二百九

口七百五十九

龍門

汾陰

五城郡

領縣二

戶二百一十四

口八百八十四

平昌

中陽郡

領縣二

戶四百六十八

口一千六百三十七

昌寧

洛陵

龍門郡

領縣二

戶五百七十八

口二千四百九十六

西太平

汾陽

南營州

孝皇中營州陷永熙二年置寄治英雄城

領郡五

縣十一

戶一千八百一十三

口九千三十六

昌黎郡

永興中置

領縣三

戶五百九

口二千六百五十八

龍城

永熙中置

廣興

永熙中置

定荒

興和中置

遼東郡

永熙中置

領縣二

戶五百六十五

口二千六百三十四

太平

永熙中置

新昌

永熙中置

建德郡

永熙中置

領縣二

戶二百七十八

口八百一十四

石城

永熙中置

廣都

興和中置

營丘郡

天平四年置

領縣三

戶五百一十二

口二千七百二十七

富平

天平四年置

永安

元象中置

帶方

元象中置

樂良郡

天平四年置

領縣一

戶四十九

口二百三

永樂

興和二
年置

東燕州

太和中分恒州東部置燕州孝昌中陷
天平中領流民置寄治幽州宣都城

領郡三

縣六

戶一千七百六十六

口六千三百一十七

平昌郡

孝昌中陷
天平中置

領縣二

戶四百五十

口一千七百一十三

萬言

天平
中置

昌平

天平中置
有龍泉

上谷郡

天平
中置

領縣二

戶九百四十二

口三千九十三

平舒

孝昌中陷
天平中置

居庸

孝昌中陷
天平中置

徧城郡

武定元
年置

領縣二

戶三百七十四

口一千五百一十三

廣武 武定元年置 **沃野** 武定元年置

營州 治和龍城太延二年為鎮真君五年改置永安末陷天平初復

領郡六 縣十四

戶一千二十二

口四千六百六十四

昌黎郡 晉分遼東置真君八年併冀陽屬焉

領縣三

戶二百一

口九百一十八

龍城 真君八年併柳城昌黎棘城屬焉有堯祠榆頓城狼水 **廣興** 真君八年併何永樂燕昌屬

焉有鷄鳴山 **定荒** 正光未置有鹿頭山松山

建德郡 真君八年置治白狼城

領縣三

戶二百

口七百九十三

石城 前漢屬右北平後屬真君八年併遼陽路大樂屬焉有白鹿山祠 **廣都** 真君八年併

德望平屬焉 **陽武** 正光未置有三合城

遼東郡 秦置後罷正光中復治固都城

領縣二

戶一百三十一

口八百五十五

襄平

二漢晉屬後罷正光中復有青山

新昌

二漢晉屬後罷正光中復

樂良郡

前漢武帝置二漢晉曰樂浪後改罷正光末復治連城

領縣二

戶二百一十九

口一千八

永洛

正光末置有鳥山

帶方

二漢屬晉屬帶方後罷正光末復屬

冀陽郡

真君八年併昌黎武定五年復

領縣二

戶八十九

口二百九十六

平剛

柳城

營丘郡

正光末置

領縣二

戶一百八十二

口七百九十四

富平

正光末置

永安

正光末置

平州

晉置治肥如城

領郡二

縣五

戶九百七十三

口三千七百四十一

遼西郡秦置

領縣三

戶五百三十七

口一千九百五

肥如

二漢晉屬有孤竹山祠襍石武王祠令支城黃山濡河

陽樂

二漢晉屬真君七年併令支合

資屬焉有武歷山覆舟山林榆山太真山

海陽

二漢晉屬有橫山新婦山清水

北平郡

秦置

領縣二

戶四百三十

口一千八百三十六

朝鮮

二漢晉屬樂浪後罷延和元年徙朝鮮民於肥如復置屬焉

新昌

前漢屬涿後漢晉屬遼東

後屬有盧龍山

恒州

天興中置司州治代都平城太和中改孝昌中陷天平二年置寄治肆州秀容郡城

領郡八

縣十四

代郡

秦置孝昌中陷天平二年置

領縣四

平城

二漢晉屬鴈門後屬

太平

武周

二漢屬鴈門晉罷後復屬

永固

善無郡

天平二年置

領縣二

善無 前漢屬鴈門後漢屬定襄後屬 沃陽

梁城郡 天平二年置

領縣二

參合 前漢屬代後漢晉罷後復屬 桓鴻 一本作祗鴻

繁峙郡 天平二年置

領縣二

崞山 二漢晉曰崞屬鴈門後改屬 繁峙 二漢晉屬鴈門後改屬

高柳郡 永熙中置

領縣二

安陽 二漢曰東安陽屬代郡晉屬後改屬 高柳 二漢屬代郡晉罷後復屬

北靈丘郡 天平二年置

領縣二

靈丘 前漢屬代後漢晉罷後復屬 莎泉

內附郡 天平二年置

靈丘郡 天平二年置

朔州 本漢五原郡延和二年置為鎮後改為懷朔孝昌中改為州後陷今寄治并州界

領郡五

縣十三

大安郡

領縣二

狄那

捍殊

廣寧郡

領縣二

石門

中川

神武郡

領縣二

尖山

殊頽

太平郡

領縣三

太平

太清

永寧

附化郡

領縣四

附化

息澤

五原

廣收

雲州

舊置朔州後陷永熙中改寄治并州界

領郡四

縣九

盛樂郡

永熙中置

領縣二

歸順

永興中置州郡治

還安

永熙中置

雲中郡

秦置

領縣二

延民 永興中置 雲陽 永熙中置

建安郡 永熙中置

領縣二

永定 永熙中置 永樂 永熙中置

真興郡 永熙中置

領縣三

真興 永熙中置 建義 永熙中置 南恩 永熙中置

蔚州 永安中改懷荒禦夷二鎮置寄治并州鄆縣界

領郡三

始昌郡 永安中置

縣七

領縣二

于門 永安中置 蘭泉 永安中置

忠義郡 永安中置

領縣二

葦池 永安中置 楊柳 永安中置

附恩郡 天平中置

領縣三

西涼 天平中置 利石 天平中置 化政 天平中置

顯州 永安中置治汾州六壁城

領郡四

縣四

定戎郡 永安中置 治瓜城

領縣二

零山 永安中置 陽林 永安中置

建平郡 永安中置 州治

領縣二

昇原 永安中置 赤谷 永安中置

眞君郡 天平中置 治東多城

武昌郡 武定四年置 治團城

廓州 武定元年置 治肆州敷城界郭城

領郡三

廣安郡 武定元年置

永定郡 武定元年置

建安郡 武定元年置

武州 武定元年置 治鴈門川 武定三年始立州城

領郡三

縣四

吐京郡 武定八年置

領縣二

吐京 武定三年置 新城 武定三年置

齊郡 武定元年置 州治

領縣二

昌國 武定元年置 安平 武定元年置

新安郡 武定元年置

西夏州 寄治并州界

領郡二

太安郡

神武郡

寧州 興和中置寄治汾州介伏城

領郡四

武康郡 武定四年置治東多城

靈武郡 武定元年置

初平郡 武定元年置

武定郡 武定元年置

靈州 太延二年置薄骨律鎮孝昌中改後陷關西天平中置寄治汾州隰城縣界郡縣闕

前自恒州已下十州永安已後禁旅所出戶口之數並

不得知

魏書卷一百六上終

常山郡注云後漢建初中爲淮陽永元二年復今案
後漢書章帝建初四年四月徙常山王昞爲淮陽王
和帝永元三年五月紹封故淮陽王昞子側爲常山
王昞傳云徙淮陽王以汝南之新安西華益淮陽國
昞自常山徙封淮陽非改常山爲淮陽蓋魏收之誤

