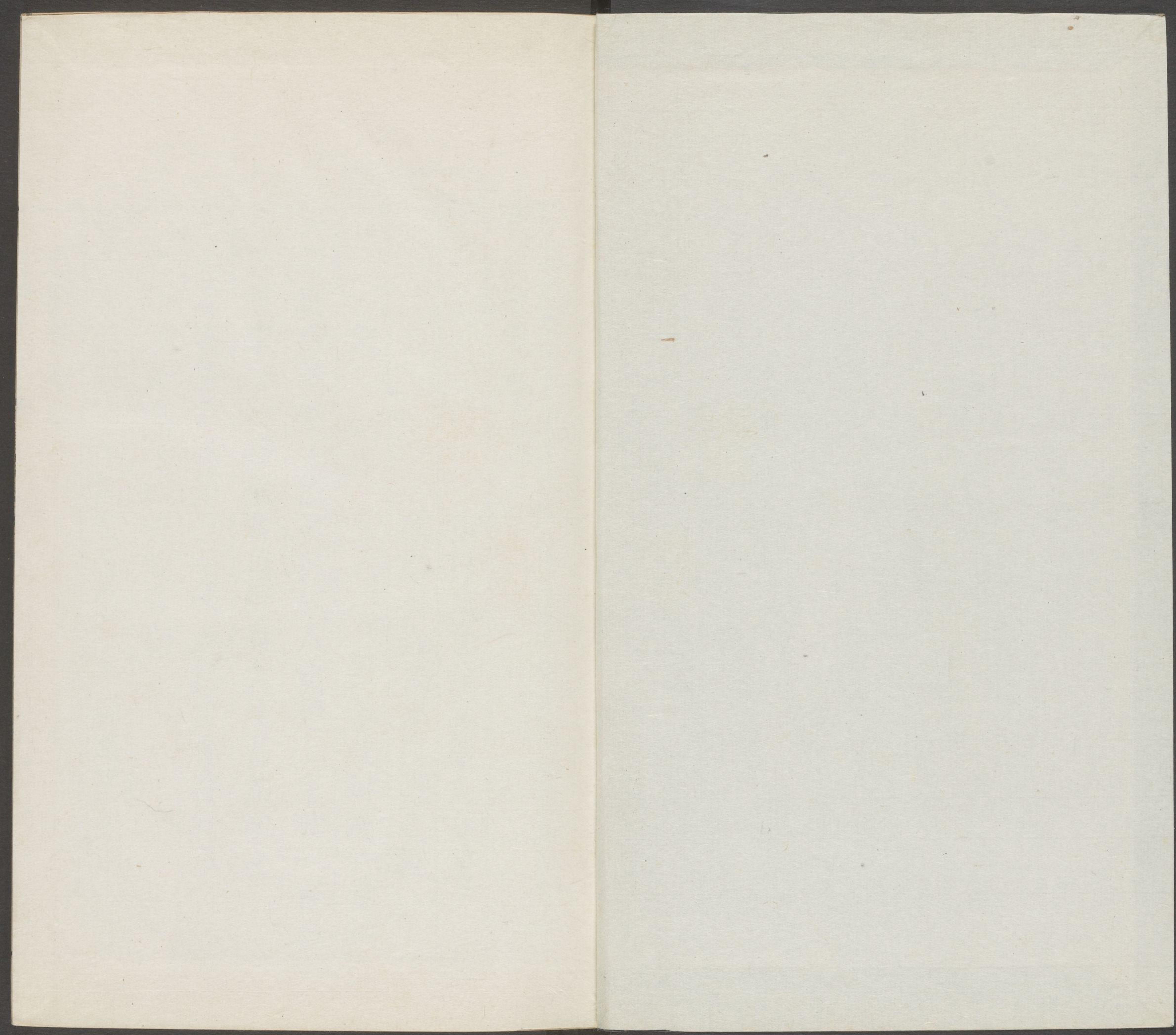


76090/7232

CHURCH DEPARTMENT
HARVARD-YENCHING INSTITUTE
HARVARD UNIVERSITY

R

12 16 1957



書史合要卷之四

南村處士陶宗儀九成齋

厭原山人朱學聖隱之殿

宋

武帝劉氏詩餘字從與劉氏入漢楚元王廿一世孫

晉封宋公受命神廟帝英傑有大度書法雄逸

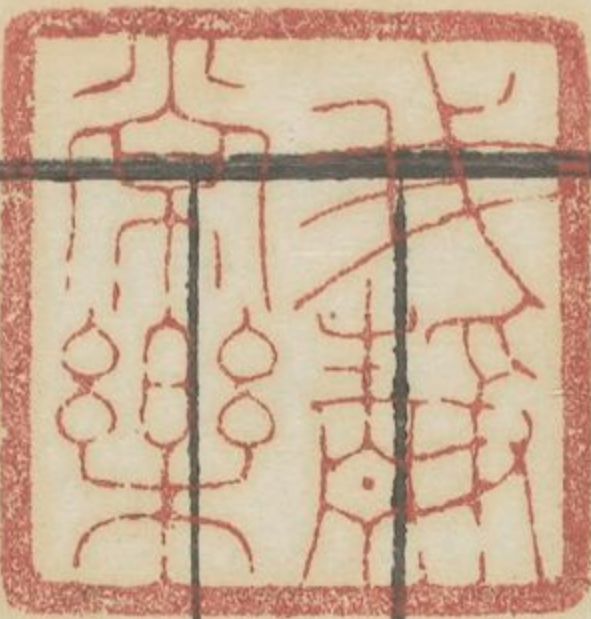
文道謙義隆武帝第三子博涉經史善隸行草書評

者謂如畫東花紅黃間日白

宋武帝諱駿字休龍文帝第三子神明英秀才學甚

美聽下

書史會要卷之四



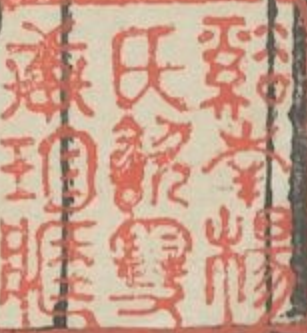
宋

哈佛大學
哈佛燕京
圖書館
珍藏
印

男朱統鐸通一重鮪

厭原山人朱謀聖隱之較

南村處士陶宗儀九成著



武帝劉氏諱裕字德輿彭城人漢楚元王廿一世孫

晉封宋公受禪稱帝英傑有大度書法雄逸

文帝諱義隆武帝第三子博涉經史善隸行草書評

者謂如蕞裏花紅雲間日白

孝武帝諱駿字休龍文帝第三子神明爽發才藻甚

美馳聲翰墨

明帝諱或字景休

一作休炳

文帝第十一子好讀書才學

之士多蒙引進善書

南平王鑠字休玄文帝第四子少好學有文才書體結構老成

海陵王休茂文帝第十四子長於用筆結字短於精神骨立

蕭思話南蘭陵人官至征西將軍丹楊尹工隸行草初學書於羊欣下筆絲密娉婷當時有鳧鷖鴈鴛遊戲沙汀之比至于行草之工則有連岡盡望執不斷絕之妙其風流媚好殊不在羊欣下故蕭行

范篆羊真孔草所以著論於袁昂也

王曇首琅琊臨沂人太保弘之弟官至侍中幼而素尚兄弟分財曇首唯取圖書而已沈毅雍容其作草字雖未足以與古人方駕而行筆痛快亦自有可觀者

羊欣字敬元泰山南城人官至中散大夫該博經史長於隸書父不疑爲烏程令欣年十二頗爲王獻之所知方時獻之爲吳興太守嘗因夏月入縣值欣晝寢著新練裙獻之書裙數幅而去旣覺視裙書有得欣本工書因此彌善當時謂獻之之後可

以獨步故諺曰買王得羊不失所望而論者謂欣學獻之終不能度越獻之規矩使灑落奔放自成一家故有婢作夫人之謂以其舉止羞澀終不似真欣嘗撰續筆陣圖一卷古昔能書人名一卷

謝靈運陳郡陽夏人晉車騎將軍玄之孫官至侍中臨川內史博總群書學王獻之真草俱造其妙或謂獻之靈運舅也故其得法為精凡獻之所上表章多在中書雜事中靈運臨模亂真因以已所書易其本人莫能辨然稍有知者後至元嘉中有司就索始進上作草字尤為人所推與有評其書者

謂如石色松榦吹翕風雲簸蕩川岳則清雄可見也然蕭散氣韻則恐此不能盡之徒能狀其奔放

薄紹之字欽敘

一作敬叙

丹楊人官至給事中善隸草行

書初學王獻之綽有風格其作草字至自得處則馳騁步驟光采發越照映四坐然論其書者乃謂骨力尤稚何哉至梁袁昂評其字執則謂如舞女低腰僂人遠唱以是言之則必以婉麗清閒為主矣安得發越照映如前所云然終繼之乃云揮豪振紙若疾閃飛星婉麗清閒所以論其常而發越照映所以言其變此心畫之妙兼得乎為人耳梁

武帝謂其亦有一家風氣未為冠絕

孔琳之字彥琳會稽山陰人官至禮部尚書好文博

古作隸行草度越流輩議者以謂飛流垂執則呂

梁之水焉二王已後畧無其比王僧虔亦謂琳之

書天然絕逸極有筆力蓋其所養豪放耻事遲拙

故筆端流暢快健若不凝滯於物或以謂功夫少

此又責備春秋之法也

宗炳字少文

史作宗少文以字行

南陽涅陽人高尚不仕善書

謝方明陳郡人惠連父官至會稽太守書法寬和穩

媚

王藻琅琊臨沂人官至東陽太守工行草

張裕字茂度吳郡人名與武帝諱同故以字稱官至

會稽太守素有吏能書法清逸

張永字景雲裕之子官至征北將軍涉獵書史善隸

書守家傳之規

王裕之字敬弘琅琊人名與武帝諱同故以字行官

至侍中左光祿大夫翰墨約古任逸

王思玄琅琊人官至南康太守書穩厚而無法度淳

和而蓄鋒鋟

顏竣字士遜琅琊人官至東揚州刺史早有文義墨

迹亦妙

垣護之字彥宗畧陽垣道人官至豫州刺史倜儻不拘小節書神凝筆遲

駱簡字正祖丹楊人官至鉅野令書宗王獻之深入闢域

龐秀之不知何許人官至江州刺史書宗二王

巢尚之字仲遠魯國人官至憲朔將軍書法企孔琳之之墻仞遵張茂度之軌躅

裴松之字世期河東聞喜人官至國子博士太中人夫博覽墳籍書叅郗愔之章法得羊欣之筆意

徐爰字長玉琅邪開陽人本名瑗避傅亮諱除玉官至中散大夫書神閒態穠

徐希秀爰之子官至驃騎將軍淮南太守甚有學解亦閒篆隸正書謹促有度草則拘檢梁武帝謂其書如南岡士大夫徒尚風範不免寒乞也

江僧安陳留人官至太子中庶子書健利輕媚

賀道力會稽人官至吳興令草書圓轉不窮

謝綜范曄之甥書緊潔生起實爲得當

謝靜善寫經亦入能境

范曄字蔚宗順陽人泰第四子官至太子詹事以謀

逆伏誅善爲文章師羊欣工草隸

張越善書評者謂如蓮花出水明月開天露發金峯
雲低玉嶺

張斯善書梁武帝謂如辨上對敵獨語不回得必會
理

傅操

一作玉

善書評者謂如金花細落徧地玲瓏荆玉

分輝瑤岩璀璨

朱齡石字伯兒沛郡人官至雍州刺史弟楚石官至
中書侍郎兄弟並開尺牘

謝莊字希逸秣陵人晉刺史萬之玄孫官至右光祿

大夫善書

謝暉字宣明陳郡陽夏人官至荊州刺史涉獵文義
善書

王弘字休元琅邪臨沂人晉丞相導之曾孫官至太
保中書監以清悟知名工於書翰人皆法之

王微字景元弘弟孺之子官至中書侍郎好學工書
張暢字少微吳郡人官至會稽太守有操行工書

周顒字彥倫汝南安成人隱鍾山後仕齊官至國子
博士不能終隱孔稚圭作北山移文嘲之工行草
兼得晉衛恒散隸法

戴顓字仲若晉徵士逵之子元嘉中徵並不起父善琴書顓並傳之

王道迄吳興烏程人涉學善書

蕭惠基思話之孫官中書黃門郎後入齊官給事中善隸書

徐羨之字休文東海郟人在晉爲丹楊尹入朝官至司空亦善書

羊詒

盧循並善草書

戴延壽會稽山陰人善書

孫奉伯善書

史稜工隸行

齊

高帝蕭氏諱道成字紹伯南蘭陵人宋封齊公受禪稱帝博學善屬文工隸草書嘗謂王僧虔曰我書何如對曰臣真書第一草書第二陛下真書第二草書第三陛下無第一臣無第三又與僧虔賭書誰爲第一奏曰臣書臣中第一陛下書帝中第一武帝諱躋字宣遠高帝長子剛毅有斷工行草嘗觀落英茂木作瑞華書爲辭紀之黃門侍郎何胤明

於圖緯以爲木德之瑞纂其辭藏之王府凡若此類亦象形也

臨川王映字宣光高帝第三子美容止工左右書

武陵王畢字宣昭高帝第五子工篆法

始興王鑑字宣徹高帝第十子性聰敏能書有蘭陵帖宋高宗嘗跋之

江夏王鋒字宣穎高帝第十二子性方整年五歲卽工鳳尾諾因無紙繼日畫窓塵以學書

竟陵王子良字雲英武帝第二子聰敏善書

蕭鈞字宣禮高帝第十一子繼衡陽王道度後歷位

祕書監亦工書嘗蠅頭細書五經一部置於巾箱

王僧虔琅邪臨沂人宋侍中曇首子官至尚書令謚簡穆魯祖洽以書稱于時至僧虔家傳之學不墜作草隸甚工初法王獻之而尤尚古直若溪澗含冰崗巒被雪雖極清蕭而比之獻之風流蘊藉則所不逮或曰虎爪書僧虔擬王羲之龍爪而作以龍爪形用縈婉因加稜角爲虎爪之執梁武帝評僧虔書謂如王謝家子弟縱復不端正奕奕有一種風流氣骨

王慈字伯寶僧虔子官至侍中冠軍善行書謝超宗

見慈學書謂慈曰卿書何如僧虔慈荅曰慈書與大人猶雞之比鳳蓋超宗即鳳之子也超宗慚而退

劉珉字仲寶彭城人官至三公郎中書法自王氏羲獻父子以來其道浸以衰陋至齊尤甚珉喜草隸遂能一洗俗學之謬遠追羲之頗得其法落筆佳處徃徃凌轍古人至草益勝論者有海岳高深青分孤島之比

宗測字敬微宋炳之孫代居江陵不應召辟喜書畫劉係宗丹楊人在宋為景陵王子景粹侍書入朝為

東官侍書官至寧朔將軍宣城太守官少便書畫
謝惠連陳郡陽夏人官至司徒府參軍幼有詞學族兄靈運歎伏之書画並妙

張融字思光吳郡人官至司徒左長史工行草效二王自謂不恨已無二王法乃恨二王無已法

謝眺史作眺字玄暉陳郡人官至尚書吏部郎少好學文章清麗以草隸名當時結字高雅評者謂其若薄暮川上餘霞照人

劉繪字士章彭城人官至大司馬從事中郎雅有風則梁庾肩吾論云謝眺劉繪文宗書範近來少前

劉瑱字七温繪之弟官至義興太守少聰慧工篆隸
立道護工正草與羊欣俱受王獻之筆法

徐伯珍字文楚東陽太未人隱居不仕少孤貧書竹
葉及以釘畫地學書遂至於工

褚淵字彥回史作彥回石名淵河南人幼有清譽宋末與高

帝同掌樞密入朝官至司徒中書監筆翰不拘決
利足用而已

褚賁字蔚先淵之子官至侍中左戶尚書少耿介書
法和雅允臧

徐孝嗣字始昌東海人官至太尉尚書令筆翰源長

王儉字仲寶僧虔姪官至尚書右僕射幼篤學工書

劉撝字茂謙彭城人官至太子洗馬御史中丞字體
壯而不密

顧寶光吳郡人官至司徒左西掾書宗高帝

胡楷之南昌人官至度支尚書風采瓌潤書法與顧
寶光同調合韻

王晏字休默一字士彥琅邪人官至驃騎大將軍太
子少傅工行草

王融字元長宋太保弘之曾孫官至中書郎圖古今
雜體有六十四書少年做做家藏紙貴

虞龢會稽餘姚人官至中書郎廷尉在宋時嘗上明
帝表論古今妙迹正行草楷紙色標軸真偽卷數
無不備焉

王僧祐字胤宗宋太保弘之後官至黃門郎雅好博
古工草隸

張欣泰字義亨竟陵人官至雍州刺史亦工書

蕭幾字德玄曲江公遙欣之子官至新安太守清貧
自立善草書

崔偃清河東武城人官至寧朔將軍善蟲篆

紀僧真丹楊建康人官至廬陵內史善隸書

紀僧猛僧真弟官至晉熙太守亦善隸書

庾黈婁官編令善書

蕭慨善草書

齊簡靜工行草

褚元明善書

源楷之善草書

梁

武帝蕭氏諱衍字叔達南陵中都里人齊封梁王受
禪稱帝狀貌殊特博學多通正行草隸莫不稱妙
評論名人書法皆窺其闕奧

簡文帝諱綱字世績武帝第三子器宇寬弘辭藻艷
發仍善行隸

元帝諱繹字世誠武帝第七子聰慧峻朗博涉伎藝
天生善書畫

邵陵王綸字世調武帝第六子博學善屬文工尺牘
蕭堅字長白綸之子封汝南侯善草隸

蕭確字仲正堅之弟官至廣州刺史永安侯工楷隸
公家碑碣皆使書之

蕭駿字德疑武帝曾孫官至尚書殿中郎南安侯工
文章善草隸

陶弘景字通明丹楊秣陵人身長七尺四寸神采聳
秀有僊風道骨讀書萬餘卷工草隸而行書尤妙
大率以鍾王爲法勁力不至而逸氣有餘武帝謂
其書如吳興小兒形雖未成長而骨體甚駿快李
嗣真亦云如麗景霜空鷹隼初擊俱以駿快稱弘
景初爲諸王侍讀上章辭祿止于句容之句曲山
自號華陽隱居真神仙中人也後贈貞白先生
沈約字休文吳興武康人在齊爲南清河太守入朝
官至尚書令少家貧一意書史博通群籍著述頗
多作草字亦工大抵胸中所養不凡見之筆下者

皆超絕

蕭子雲字景喬蘭陵人齊高帝玄孫官至侍中國子祭酒善正隸行草飛白而正隸飛白尤工意趣飄然騫舉之狀而世多其草字正隸初學王獻之晚學鍾繇乃能研二家之妙雅爲武帝所重嘗論書曰筆力勁駿心手相應巧逾杜度美過崔寔當與元常並馳爭先又謂如危峯阻日孤松一枝荆軻負劍壯士彎弓雄人獵虎心胸猛烈鋒刃難當或又謂如上林春花遠近瞻望無處不發

蕭特字世達子雲子官至太子舍人海鹽令亦善草隸時人比之衛恒衛瓘武帝曰子敬不及逸少蕭特遂逼於父或謂其書雖有家風而風流執薄猶如羲獻安得相似

蕭賁字文奐齊武帝曾孫官至湘東王法曹參軍神識耿介能書

阮研字文機陳留人官至荊州刺史師王羲之作行草尤卓絕若飛泉交注奔競不息當時蕭子雲陶弘景輩謂各得羲之之一體然子雲繇弱終不迨研至作隸書則法鍾繇而風神所不及袁昂評研書如貴胄失品次叢萃不能復排突英賢則研之

書亦不可謂無利鈍也

陸杲字明霞吳郡人官至光祿大夫好辭學工書畫與舅氏張融齊名

庾肩吾字子慎新野人官至度支尚書工隸行草武

帝謂其書畏慎收斂少得自充效未能精去蕭蔡

遠矣一本云觀阮未能去蕭遠矣

陸倕字公佐吳郡人晉尚書令玩之後官至太常卿

工行草

江淹字文通濟陽考城人在齊爲祕書監入朝官至

金紫光祿大夫醴陵侯少以文章顯墨妙筆精

王克琅邪人官至尚書左僕射書法疏快不忒

任昉字彥升樂安博昌人在齊爲司徒左長史入朝

官至御史中丞祕書監八歲能屬文於書無所不

見書法體雜閒利故當時有任筆沈詩之語

傅昭字茂遠北地靈州人在齊爲尚書左丞入朝官

至散騎常侍金紫光祿大夫博極古今書法捷銳

足以自給

朱异字彥和錢塘人官至中領軍性嗇吝貪財冒賄

而書法與傅昭同稱評二人書者以謂如過雨之

奔簷雷飛燎之赫原隰

王籍字文海齊黃門僧祐之子官至諮議參軍工草書筆執道放蓋孔琳之之流也

殷鈞

一作均

字季和陳郡長平人官至國子祭酒工隸

草書體圓轉頗通骨氣未足袁昂評其書謂如高

麗使人抗浪甚有意氣滋韻終泛精味

滋韻一本作姿顏

江倩字彥淵濟陽考城人官至光祿大夫書法氣懦

任力或滯

江祿字彥遐倩之弟官至諮議參軍亦工書

王褒字子深

一作淵

琅邪人官至尚書僕射工正草結

字穩正寬豐武帝謂其書悽斷風流而執不稱貌

意深工淺猶未當妙按南史張率傳天監中使工

書人琅邪王琛吳郡范懷約等寫古婦人事給後

宮疑琛即其人也

范懷約吳郡人官至東宮侍書其書任已作制無大

過人武帝謂其書真書有力而草行無功

王彬字思文宋侍中曇首之後官至吏部尚書祕書

監立身清白工篆隸武帝謂其書放縱快利筆墨

流便

柳惔書武帝謂其縱橫廓落大意不凡而德體未備

柳惔字文暢河東解人官至吳興太守好學善尺牘

王崇素書庾肩吾論云崇素繪美篇章筆傳於里閭
王儀同書評者謂如晉安帝非不處尊位而都無神
明

顏倩書武帝謂如貧家果實無妨可愛少乏珍羞

施肩吾書武帝謂如新亭儻父一往似楊州人共語

語便能出

劉孝綽字孝綽齊中郎繪之子官至祕書監少有盛
名善草書

劉沈字茂瀼彭城武原人官至殿中曹侍郎美風神

工篆隸

顏協字子和瑯邪人官至湘東王記室少以器局稱

工草隸飛白時范懷約能隸書協學其書殆過真
也荆楚碑碣皆協所書

謝善勛會稽人官至湘東王錄事參軍能為八體六
丈夫方寸千言

韋仲京兆人官至湘東王中兵參軍善飛白王府中
以協優於韋仲而減於謝善勛

紀少瑜字幼陽丹楊人官至武陵王記室參軍工藁
草

徐僧權東海人官至東官通事舍人以善書知名

王志字次道齊侍中慈之弟官至散騎常侍善草隸
纖薄無滯

吳休尚

施方泰

右皆鄴下人俱工書庾肩吾謂其同年拔萃

邵陵工正行草

丁覲善草

斛斯彥明善書唐李嗣真謂其筆執或有由來

陳

武帝陳氏諱霸先字興國吳興長城下若里人漢太

丘長寔之後梁封陳公受禪稱帝雄武多英畧涉
獵史籍善書評其書者謂如王師憑怒挫衄攻劫
文帝諱蒨字子華始興昭烈王之長子沈敏有識量
留意經史雖號能書而失矩度

後主諱叔寶字元秀宣帝長子荒於酒色不恤政事
徒染豪而敗法

始興王伯茂字爵之文帝第二子性聰敏好學時軍
人於丹徒盜發晉郗曇墓大獲王羲之書及諸名
賢遺跡事覺沒入祕府帝知伯茂好古多以賜之
由是大工草隸書甚得右軍法

新蔡王叔齊字子蕭幼主弟書體鬱然名押而已

廬陵王伯仁字壽之文帝第八子尺牘近鄙

永陽王伯智字策之文帝第十二子雅意翰墨作字

勁舉而行草尤工師其成心自為家學故名重于

時蓋傳習之陋論者以謂屋下架屋不免有奴書

之誚此伯智獨能擺脫而世有策馬步逐葦航泛

浮比其落筆之妙者非虛語也

桂陽王伯謀字深之文帝第十三子書法高疏壯浪

陳叔懷作行書筆畫圓整其論梅發一帖字雖嫵媚

而中藏勁氣如幽香孤絕凌波水霜者其清

應如此陳都江左而梅本江淮物因知叔懷必江

左人宋淳化閣帖第一卷內有長沙王叔懷黃伯

思辨誤以為陳史長沙王但有叔堅而無叔懷其

舅弟亦無此名觀帖尾作名處疑是叔慎叔慎岳

陽王也

後主皇后沈氏吳興人君理之女善書評者謂如晚

晴陣雲傍日殘霞

蔡凝字子居濟陽考城人官至黃門侍郎風儀俊邁

善草隸而行書尤擅一時

蔡景歷字茂世濟陽考城人官至度支尚書俊爽不

群善尺牘工草隸任樸通俗而復不拘窘

蔡徵字希祥景歷子官至中書令後入隋除給事郎卒精識強記留心翰墨且當時以書著名者甚鮮如蕭乾得子雲之法徵父景歷亦以隸稱於世及徵草筆力尤勁頗合規矩豈非箕裘之習與

陸繕字士繻吳郡人官至左僕射儀表穎秀步趨可法其作字故亦象其爲人之可喜也大抵人心不同書亦如之顏真卿之筆凜然如社稷臣虞世南之筆卓乎如廊廟器王僧虔字若王謝家子弟繕草字風度亦可以見其人物之飄逸矣

毛喜字伯武滎陽武人官至吏部尚書少好學師古雅於翰墨間尤得名善草隸落筆峻激畧無滯思其奔放超絕處論者以比平郊逸驥晚景飛隼山總字總持濟陽考城人在梁爲太常卿入朝官至尚書令後入隋拜上開府好學能屬文作行草爲時獨步以詞翰兼妙得名

鄭佖官至東宮洗馬幼通經史尤善草字深慕鍾王之法而得其旨觀其用筆俯仰屈折而筋有餘論者以謂豐力多筋者聖無力無筋者病而佖亦頗知其要處也又如佖喜用秃筆豈其藏鋒韻古而

至是耶抑又出其一時之意耶

蕭乾字思暢梁侍中子雲姪官至五兵尚書善草隸
得叔父之法

顧野王字希馮吳郡人官至黃門侍郎光祿卿七歲
通五經九歲能屬文長而天文地理著龜占候蟲
篆奇字無不精通

張正見字見頤清河東武城人在梁爲彭澤令入朝
官至尚書度支郎善行草

張克見善行草

蔡聖善正行草

蕭引善隸書宣帝嘗披奏事指引署名曰此字筆路

翩翩似鳥欲飛也引謝曰此陛下假其羽毛耳

徐陵字孝穆東海人官至左僕射剛毅任重善書

沈君理字仲倫吳興人官至尚書右僕射駙馬都尉
美風儀善行草隸書快速無度馳突不疏

袁憲字德章陳郡陽夏人官至右僕射後入隋贈安
成公書法骨氣乍高風神入俗

吳道昌平人仕鎮北長史書法寬疏弛慢無可取

則

蕭暉字含茂陳郡人官至中書令工翰墨

賀朗會稽人官至祕書監書法不事筆力

李順字元正廣漢郡人仕南平王友掌記室事工草

隸蟲篆

孫瑒字德璉吳郡人官至五兵尚書博涉經史尤便

書翰

周弘讓汝南安成人在梁爲國子祭酒入朝領太常

卿博學多通書體迅快放誕

庾持字元德潁川鄆陵人官至太中大夫領步兵校

尉篤志好學善字書

侯安都字成師始興曲江人官至江州刺史涉獵書

史工隸書

劉顛善草

王公幹善草

陳達

或作達

其書不多見作行草古而腴肥而不剩肉

雖未足以追配昔人亦自可珍至于草字則飄灑

而不滯稍有羲獻之風蓋非規矩形容王氏者至

其合處乃有一斑於衆人則有餘於作者則不足

故其書名獨不赫然與前人爭長宜哉宋淳化閣

帖第四卷內有陳達書黃伯思辨誤以爲達嘗爲

西晉中郎將乃云陳朝誤矣

釋智永會稽人晉右將軍王羲之九一作七世孫出家

居永欣寺學書以羲之爲師法筆力縱橫真草兼備綽有祖風爲一時推重求其書者戶外之屨常滿門闕穿穴以鐵固其限嘗作真草千文傳于世學者率模倣焉

後魏

崔浩字伯深清河武城人官至中書令博覽經史玄象陰陽百家之言無不研精工草書多寫急就章世寶其迹以爲摹楷

江式字法安陳留人官至符節令六世祖瓊受學於

魏衛覬數世不墜至式尤工篆體洛京宮殿諸門版題皆其書也撰古今文字四十卷表上之大體依許氏說文爲本

蔣少遊樂安博昌人官至龍驤將軍青州刺史敏慧機巧工書畫

王由字茂道官至東萊太守善書畫

沈法會以隸書知名宣武敕侍書然未有如崔浩之妙者

崔京伯

王世弼

劉懋

庾導

崔悅

李思弼

劉仁之

裴敬

右並工草書

比齊

張景仁濟北人官至通直散騎常侍幼孤家貧以學書為業遂工草隸

姚元標魏郡人

袁買奴濟北人

韓毅潁川人

李超滎陽人

右並同時能書與張景仁齊名

殷英童善草隸

趙仲將善行草

劉逖善行草

後周

庾信字子山南陽人梁尚書肩吾子官至司宗中大

夫俊邁聰敏博覽羣書兼工行草

鮮于斯彥善行草

元禮善草

趙文深天水人官至書學博士書師王羲之為時所重

隋

薛道衡字玄卿河東汾陰人官至司隸大夫刻意學問聲譽益彰為文必杜門高臥冥搜精思每一篇出則傳播人口然未聞以善書稱者豈非以文掩之耶道衡正書亦非泯泯眾人之筆也

閻毗榆林盛樂人官至將作少監工篆隸當時號為

臻絕

劉仁範善書遭隋末喪亂不遑尊習每行坐輒書空

畫地

劉玄平彭城人齊三公郎中珉之子贈貞範先生善

草書

趙孝逸湯陰人官至四門助教書法王獻之甚有功業

房彥謙字孝冲清河人官至司隸刺史後入唐為長

昌令草書筆力浮緊

盧昌衡字子均范陽人官至侍中善書評其書者謂如野筍成竹長風隕籜

蔡君知濟陽人漢左中郎將邕十四代孫官至蜀王
府記室工楷隸

張士隱士一作大善行草唐李嗣真云張益州叅小令之體

丁道護書不今不古道媚有法

蕭靜文書甚為鮮潔殊有規則

陳仁稜書字畫清婉襄陽有石刻阿彌陀經

賀混善行草

寶慶善草

虞世基字茂世會稽人官至內史侍郎沈靜有高才兼善草隸

虞綽字士裕會稽人官至祕書學士博學聰俊工隸
鋒穎迅捷

楊素字處道弘農華陰人官至尚書令太子太師善屬文工草隸

殷胄江南人工草隸

釋智果會稽人工書銘石煬帝甚器重之有所撰心成頌傳于世

釋敬脫能用大筆書方丈字人有求者惟有一筆道
勁而不加脩飾

書史會要卷之四 終

書史會要卷之五

南村處士陶宗儀九成著
厭原山人朱謀聖隱之較

男朱國元體善重較

唐

高祖李氏諱淵隴西成紀人仕隋封唐王受禪為帝
豁達有大度書師王褒得妙故有梁朝風格

太宗諱世民高祖次子方天下混一四方無虞乃留
心翰墨粉飾治具雅好王羲之字出內帑金帛購
人間遺蹟得真行草書二千二百餘紙來上萬機
之餘不廢模倣先是釋智永善羲之書而虞世南



師之頗得其體太宗乃以書師世南然嘗患戈脚不工偶作戩字遂空其洛戈令世南足之以示魏徵徵曰今窺聖作惟戩字戈法逼真太宗歎其高於藻識然自是益加工焉世南既亾以褚遂良侍書嘗謂朝臣曰朕少時臨陣料敵以形勢爲主今吾學書亦然作筆法指意筆意三說以訓學者復善飛白筆力遒勁尤爲一時之絕

高宗諱治字必善太宗第九子永徽之初百姓阜安卒以政歸武氏幾至亡國宋淳化閣帖第一卷內吊江叔并叔藝韞多材荅進枇杷移營五橋四帖

黃伯思辨誤以爲皆高宗書

睿宗諱旦高宗第八子性淳和長而溫恭好學詰訓工草隸書取法正體不樂浮華

玄宗諱隆基睿宗第三子臨軒之餘留心翰墨初見翰苑書體狃於世習銳意作章草八分遂擺脫舊學議者言其豐茂英特斯亦天稟

肅宗諱亨玄宗第三子削平禍亂再造唐室亦傑然用武之君早歲時玄宗爲選佳士如賀知章等侍讀左右氣味漸摩曾非一日又當玄宗在御以行書八分章草書爲時矜式肅宗以子職侍東宮方

溫清定省間得無過庭之訓是宜行書亦有家法而其氣韻與能字者爭衡也

代宗諱豫肅宗長子聰明寬厚好學疆記畱心翰墨於行書益工論其筆力則非有太宗玄宗超邁之氣然亦有足觀者

德宗諱适代宗長子性識強敏群臣章奏來上皆卽批答筆無滯思翰墨落筆可觀

順宗諱誨德宗長子仁而善斷禮重師傅學書於上
伍善隸書德宗之爲詩并他文賜大臣者率皆令帝書之

宣宗諱忱憲宗第十三子精於聽斷復以行書稱

昭宗諱曄懿宗第七子爲人明猜多喜作字初有志興復思得非常之才惜無以助之當是時錢鏐以節制領浙東雖稱臣而實霸有一方昭宗乃能籠絡駕馭使鏐終唐室而不一心者昭宗實有以歸之也觀其以衣襟書賜鏐不能無意其書雖不稱於世而興復之志於斯可見矣

漢王元昌高祖子少博學書宗義獻

韓王元嘉漢王弟少好學藏書至萬卷亦善書

魯王靈夔韓王弟篤志於學善草隸

曹王明太宗子行書絕時飛白可亂王右軍有唐以來一人而已

范陽王藹魯王子亦善書高宗所謂叔藝韞多材慈深善誨藹夙奉趨庭之訓蚤擅臨池之工是也

岐王範玄宗弟追冊惠文太子善筆札

江都王緒霍王元軌子多才藝善書畫

皇后武氏諱嬰并州天水人士襲女高宗后承其溺愛而窺竊起裸移唐室舊史以謂窮妖白首良以爲訓攷其出新意持臆說增減前人筆畫自我作古爲十九字曰而天塋地回日回月廡初鑿證

蝥授生人鑿聖匪生○星風君年正志良道

照廩載庚除因國當時臣下章奏與天下書契成

用其字然獨行於一世而止雖然亦本於喜作字初得晉王導十四世孫方慶者家藏其祖父二十八人書跡模榻把玩自此筆力益進其行書駉駉稍能有丈夫氣

李陽冰字少温趙郡人官至將作少監畱心小篆迨三十年初見李斯嶧山碑與孔子延陵季子碑遂得其法乃能變化開合自名一家推原字學作書法論以別其點畫作刊定說文三十卷人指爲蒼

頡後身議其篆法者以蟲蝕鳥跡語其形風行雨
集語其勢太阿龍泉語其利嵩高華岳語其峻實
不爲過論有唐二百年以篆稱者惟陽冰獨步呂
總評其書謂若古釵倚物力有萬鈞李斯之後一
人而已

或云陽冰卽李潮也初名潮因以字行遂
別字少温未知其果否遂復載潮在後

虞世南字伯施越州餘姚人荔之子官至祕書監贈
禮部尚書封永興公謚文懿與兄世基執弟子禮
于吳郡顧野王力學不倦由陳入隋名重一時議
者以北晉二陸釋智永善書得王羲之法世南往
師焉妙得其體晚年正書遂與羲之相後先當時

與歐陽詢皆以書稱議者以謂歐之與虞智均力
敵虞則內含剛柔歐則外露筋骨君子藏器以虞
爲優蓋世南作字不擇紙筆立意沈粹若登太華
百盤九折委曲而入杳冥或以比羅綺嬌春鷓鴣
戲海魯臺緩步高榭風塵其亦善知書者又謂體
段適媚舉止不凡能中更能妙中更妙文皇一見
竒之嘗曰世南一人有出世之才遂兼五絕一曰
忠謹二曰孝弟三曰博聞四曰詞藻五曰書翰其
器重如此作筆體學者多宗焉雖以正書見稱而
行書出竒處亦不在名流下

歐陽詢字信本潭州臨湘人紇之子官至太子率更
令太常少卿封渤海男該洽經史由隋入朝高祖
卽擢給事中詢喜字學王羲之書後險勁瘦硬自
成一家議者以謂真行有王獻之法蓋自羊欣薄
紹之已後畧無勅敵獨智永恃兵精練欲與旗鼓
相攻而詢猛銳長驅智永亦復避鋒爲之奪氣其
作付善奴傳授訣筆意殆盡至雞林遣使求詢書
當時名重如此晚年筆力益剛勁有執法面折庭
爭之風或比之草裏蛇驚雲間電發金剛之瞋目
力士之揮拳至其筆畫工巧意態精密俊逸處而

人復比之孤峯崛起四面削成皆非虛譽也然詢
以書得名實在正書而張懷瓘又稱其飛白隸行
草入妙大小篆章草入能蓋亦各具一家之見耳

褚遂良字登善錢塘人官至尚書右僕射河南縣公
博雅通識工隸楷文皇嘗歎曰虞世南死無與論
書者魏徵曰褚遂良下筆遒勁甚得王羲之體遂
卽召見令侍書文皇嘗購王羲之書天下爭以爲
獻真贗莫能辨遂良獨能區別如辨白黑遂良初
師世南晚造羲之正書尤得媚處論者比之瑤臺
青瑣宵映春林嬋娟美女不勝羅綺或又謂字裏

金生行間玉潤法則溫雅美意多方蓋狀其豐豔
雕刻過之而殊乏自然耳遂良喜作正書其磨崖
碑孟法師碑聖教序皆世所著聞者

薛稷字嗣通河東汾陰人擢進士第官至太子少保
封晉國公詞學名家多才藻稷外祖魏文貞公富
有書迹多虞褚手寫表疏稷銳意模學窮年忘倦
結體遒麗遂以書名天下評其書者以謂如風驚
苑花雪惹山栢

李邕字泰和揚州江都人嘗作北海太守故世號李
北海後贈祕書監資性超悟剛毅忠烈精於翰墨

行草之名尤著初學變王羲之行法頓剉起伏既
得其妙復乃擺脫舊習筆力一新李陽冰謂之書
中仙手當時奉金帛求邕書前後所受鉅萬計自
古未有如此之盛者也呂總評其書謂如華岳三
峯黃河一面至於題署當以邕爲最

顏真卿字清臣琅邪人師古五世從孫登進士第官
至太子太師封魯郡公罵賊而死惟其忠貫白日
故精神見於翰墨之表者特立而兼括自篆籀分
隸而下同爲一律號書之大雅論者謂其書點如
墜石畫如夏雲鈎如屈金戈如發弩此其大槩也

又謂如鋒絕劔摧驚飛逸執至其千變萬化各具一體若中興頌之閔偉家廟碑之莊重僊壇記之秀穎元魯山銘之深厚又種種有不同者宋歐陽脩獲其斷碑而跋之云如忠臣烈士道德君子莊嚴尊重使人畏而愛之雖其殘缺不忍棄也其爲名流所高如此後之俗學乃求其形似之末以謂蠶頭燕尾僅乃得之曾不知以錐畫沙之妙其心通而性得者非所以糟粕議之也其正書真足以垂世

韓擇木昌黎人官至工部尚書散騎常侍工隸兼作

八分隸學之妙惟蔡邕一人而已擇木乃能追其遺法風流間媚世謂邕中興焉評者謂如龜開萍葉鳥散芳洲

衛包京兆人官至尚書郎工八分小篆且通字學其作字點畫不妄發落筆必左規右矩論者以其入法度之域則可謂其飄逸絕塵則未也

康元度不知何許人精於小學動不離規矩至於推原字畫使有指歸橫斜曲直偏傍上下必就楷則作九經字樣辨證謬誤又爲十體曰古文曰大篆曰小篆曰八分曰飛白曰薤葉曰懸針曰垂露曰

鳥書曰連珠網羅古今繩墨蓋亦無遺然責其疏
放縱逸則非所長太宗時待詔翰林惜其出於法
中而不能遺法以見意是以議者譏其大謬云

徐師道會稽人官至益州九隴縣尉贈吏部侍郎精
於書

徐嶠之字惟岳師道子官至洛州刺史贈左常侍平
時耿耿有高節作字名播於時正書道媚有楷法
評其字者謂如回鸞顧鵠之執嶠之父師道已精
於書嶠之復以法授其子浩蓋三世矣是亦熟於
翰墨之場者也

徐浩字季海嶠之子官至太子少師擢明經有文辭
初授法於父真行草隸皆益工嘗書四十二幅屏
八體皆備草隸尤勝論者謂其力如怒猊抉石渴
驥奔泉蓋浩書鋒藏畫心力出字外得意處往往
似王羲之其妙實在楷法也

元禎字徽之河南人官至尚書左僕射明經中第應
制科第一歌詩歆豔一時天下稱元和體詩名與
白居易相上下人目之爲元白其楷字蓋自有風
流醞藉俠才子之氣而動人眉睫也要之詩中有
筆筆中有詩而心畫使之然耳

李商隱字義山懷州河內人官至工部員外郎初擢進士第又中拔萃選以章奏之學名一時及觀其四六藁草方其刻意致思排比聲律筆畫雖真亦本非用意然字體妍媚意氣飛動亦可尚也

柳公綽字子寬京兆華原人官至邠寧節度使性質嚴重屬文典正工翰墨

柳公權字誠懸公綽弟博貫經術元和中擢進士第穆宗朝拜右拾遺侍書學士帝問公權用筆法對曰心正則筆正文宗嘗與聯句命題于壁字率五寸帝歎曰鍾王無以過也書名達于外夷往往以

貨貝購之當時大臣之家碑志非公權書以子孫爲不孝然公權之書得名正以楷法耳

蕭邁字得聖蘭陵人瑀之遠孫擢進士第官至司空封楚國公自瑀逮邁凡八葉宰相名德相望與唐盛衰世家之盛古未之有邁之字畫雖罕傳於世觀其筆蹟有廊廟之氣而足規矩學者未易到也

陸扆字文祥蘇州嘉興人丞相贇之族孫後客於陝因以家焉擢進士第官至翰林學士進中書侍郎工屬辭敏捷若注善作正書筆蹟不減古人

李磻字景望江都人登進士第官至太子少師贈司

徒善著述學者宗之真儒相也其書見於楷法處是宜皆有勝韻茲胸次使之然也

彩鸞不知何許人作楷字小者至蠅頭許位置寬綽有大字法書唐韻極有功近類神仙吳彩鸞慕彩鸞故名焉

顧紹孫亡其世系作正書類鍾繇所謂似而非者蓋涇渭同流則清濁相去不得不爾

張顛莫知其裔官至左司郎中幼好學喜作正書字體謹嚴率倣柳公權自成一家公權之學出於顏真卿加以盤結道勁爲時所重議者以謂如驚鴻

避弋餓鷹下講蓋以言其風骨峻極而少和淑之氣焉顛雖未足以方公權之二而風致近古用筆有力亦可貴也

楊鉅喜作字得正書體其沉著處有類鍾繇而點畫則公權法也

崔遠其先博陵人官至左僕射同州刺史廷之曾孫吏部侍郎澹之子有文而風致整峻筆迹雖不傳於世然正書亦可喜想見其家範云

陸景融吳人以博學工書擅名一時行楷旣實且美陸柬之吳人官至朝散大夫守太子司議郎虞世南

甥少學舅氏書多作行字晚擅出藍之譽遂將咄咄逼羲獻落筆渾成耻爲飄揚綺靡之習如馬不齊髦人不櫛沐覽之者未必便能識其佳處論者以謂如偃蓋之松節節加勁亦知言哉然人才固自有分限東之隸行入妙章草草書入能是亦未免其利鈍也

陸彥遠東之子時謂小陸傳父書法以傳張旭旭彥遠之甥也

陸希聲吳人官至右僕射家世有書名其六世伯父東之四世祖景融皆以書名至希聲遂能復振家

法且精於正書宋錢若水常言古之善書鮮有得筆法者唐陸希聲得之凡五字撇押鉤格抵自言出自二王斯與陽冰得之希聲授之習光得其法者爲一時之絕

鄭竇天復中孳家自華至陳遷徙無常席不暇煖未嘗須臾廢詞翰其楷書筆法清古有羲獻典則我昱建中間爲虔州刺史作字有楷法其用筆顛段季展然筋骨太剛殊乏婉媚故雅德者避之

趙模喜書工臨倣始習羲獻學集成千文其合處不減懷仁然古勁則不迨

許渾不知何許人大中初守監察御史以疾告歸正書字雖非專門而灑落可愛想見其風度渾作詩似杜牧俊逸不及而美麗過之古今學詩者無不喜誦故渾之名益著而字畫因之而並行也

張欽元官至奉禮部作正字喜書道德經不墮經生之學其遠法鍾繇惟恐失真但去古既遠世習紛揉故未能脫去前人畦畛左規右矩自守奴書之病是亦束於教者也

黃庭爲時經生作字得精法之妙長壽間一時爲書推許

景審南陽人工作詩留心翰墨長慶中以泥金正書黃庭經一軸追慕王羲之法字體獨秀潤而有典則

鈕約善正書作細字使人喜見而忘倦蓋其字畫雖小而圓勁成就不乏精神爲可喜者

歐陽通詢之子官至司禮郎判納言事封渤海公蚤孤母徐氏教以父書懼其家學不振於是每遺通錢給云質汝父書迹之直通遂刻意臨倣不數年乃繼詢名號大小歐陽體然行草得詢之險勁盤結分布意態則有所未及亦不失爲名書也

吳通玄海州人官至諫議大夫善書於行草尤長德宗每有譏述非得通玄筆卒不滿意故當時名臣碑刻往往得其書則誇以爲榮至於文彙斷幅殘紙人爭傳之

杜審言字必簡襄州人擢進士第官至修文館直學士恃才高以敖世見嫉工書翰嘗語人曰吾輩當得王羲之北面其矜誕類此

杜甫字子美審言之孫閑之子官至檢校工部員外郎放曠不自檢好論天下大事作詩善陳時事世號詩史於楷隸行草無不工者

李白字太白一字長庚興聖皇帝九世孫官至翰林供奉善楷隸行草初生於巴西落落不羈束喜與酒徒縱飲賀知章一見號謫仙人薦之明皇以布衣召見金鑾殿當時榮之未幾有詔放還裴回江左嘗作行書有乘興踏月西入酒家不覺人物兩忘身在世外一帖字畫尤飄逸乃知不特以詩名也

韓愈字退之鄧州南陽人而愈自言昌黎蓋先世別派嘗有徙其地者至是宗族頗盛故漫云耳擢進士第官至吏部侍郎謚曰文通六經百家學作文

章與孟軻揚雄相表裏按林蘊撥鐙序曰蘊咸通末爲州刑掾時盧公肇罷南海太守歸宜春蘊竊慕小學因師於盧公子弟安期公授以撥鐙法曰推拖撚拽是也公自言昔受教於韓吏部愈

柳宗元字子厚河東人以進士及第官至禮部員外郎柳州刺史少精敏絕倫爲文章雄深雅健名蓋一時善書嘗作筆精賦畧曰勒不貴卧側嘗患平努過直而力敗趯當蹲而執生策仰收而暗揭掠右出而鋒輕啄倉皇而疾掩磔懸趯以開撐此永字八筆足以盡書法之妙矣

柳宗直字正夫宗元從父弟善書融液奇峭人以爲工

張籍字文昌和州烏江人第進士官至國子司業性狷直議論好勝人爲詩長於樂府善書翰行草爲最其典雅幹旋處當自與文章相表裏不必以書專得名也

裴潏河東聞喜人官至兵部侍郎好直言極諫隸書爲時推右晚歲行草尤勝當是其耿耿流於豪端者故筆不病而韻自高耳

杜牧字牧之樊川人第進士官至中書舍人剛正有

奇節於詩情致豪邁人號小杜以別杜甫作行草
氣格雄健與其文章相表裏亦善大字嘗有分書
碧瀾堂三字今在湖州驛徑三尺許茂密滿榜都
欲滅縫世少識之

李景讓字後已并州文水人官至太子少保方毅敢
言其行書足以追配古人當時沈傳師以書自名
而雅與景讓厚至爲江西按察表以自副宜其所
學故自超妙

崔龜從字元吉不知何許人相文宗官至宣武節度
使初以進士登第復以賢良方正拔萃三申其科

天下翕然以師匠尊之當時片文遺帖往往爲世
所寶想見其儒宗氣味盖不必以書得名也

白居易字樂天其先太原人徙下邳官至刑部尚書
謚曰文敏悟絕人工爲文章初擢進士拔萃入爲
翰林後貶江州司馬能順適所寓會昌初家東都
香山自號醉吟先生又稱香山居士最工詩其筆
執翩翩不失書家法度行書妙處與時名流相後
先大抵唐人作字無有不工居易以文章名世宜
其胸中淵著流出筆下便過人數等也

裴休字公美孟州濟源人擢進士第歷四節度官至

太尉爲人醞藉進止雍閒然刻意翰墨真楷道媚
作行書尤有體法

司空圖字表聖河中虞鄉人擢進士第官至兵部侍郎以足疾固辭居中條山王官谷自號耐辱居士作篆隸飛白章草行書尤妙知筆意史稱其志節凜凜與秋霜爭嚴考其書抑又足見其高志云

盧知猷字子暮失其世次以進士第官至太子太師爲文富贍作字有楷法時頗稱之蓋昔之爲論者以楷爲上行次之章草又次之草書爲下以其難工者楷法而易工者草字耳知猷之書有此是豈

不學而能

吳融字子華越州山陰人登進士第官至翰林承旨幼力學作草書歌痛論古人筆意至於行書字畫稱是則知其留心翰墨復不淺耳

韓偓字致光自號玉山樵人京兆人官至翰林學士所著歌詩往往膾炙人口其字畫雖無譽於當世而行書亦復可喜

任疇不知何許人頗工行書其步驟類歐陽詢得險勁斌媚之妙蓋得其一體而非詢之比其品第固自可見

林藻不知何許人作行書婉約豐妍處蓋出入智永之域者惜乎不能究永之學亦交一臂而失也

徐凝亡其系進士也喜作詩字畫有行法

韋榮宗不知何許人工正及行草而行草尤勝

蘇靈芝書生也嘗爲易州刺史行書有二王法而成

就頓放當與徐浩鴈行戈脚復類虞世南亦當於臨倣者

裴行儉字守約絳州聞喜人官至禮部尚書謚曰獻工草隸名家每日褚遂良非精筆佳墨未嘗輒書不擇筆墨而妍捷者余與虞世南耳所撰選譜草

字數萬言行于世嘗見其所書真草千文墨蹟一

卷宋徽宗泥金題籤今藏松江夏氏真佳筆也

賀知章字季真自號四明狂客越州永興人擢第官至祕書外監贈兵部尚書天姿夷曠談論警發能文善草隸當世稱重晚節尤放誕每醉必作爲文詞初不經意卒然便就行草相間時及於怪逸使醒而復書未必爾也評者以謂縱筆如飛酌而不竭天寶初上章乞爲道士從之又賜鑑湖數頃爲放生池

張旭字伯高蘇州人官至左率府長史善楷隸尤工

草書初爲尉時有老人持牒求判信昔又來旭怒
老人曰愛公墨妙欲家藏無它也因復出其父書
旭視之天下奇筆也自是盡其法旭喜酒叫呼狂
走方落筆一日酒醉以髮濡墨作大字旣醒視之
自以爲神嘗言初見擔夫爭道又聞鼓吹而知筆
意及觀公孫大娘舞劍然後得其神其名本以顛
草而至於小楷行書又復不減草字之妙其草字
雖奇怪百出而求其源流無一點畫不該規矩者
或謂張顛不顛是也

孫過庭字虔禮陳畱人

一云富陽

官至率府錄事參軍好

古博雅工文辭得名翰墨間作草字咄咄逼羲獻
尤妙於用筆儻拔剛斷出於天才非功用積習所
至評者以謂丹崖絕壑筆執堅勁又謂體度弘緩
真不如草善臨模往往真贗不能辨作運筆論字
逾數千妙有作字之旨學者宗以爲法然落筆喜
急速議者病之

周羲不知何許人天成間作牧泌陽世以翰墨稱喜
懷素書心慕手追作草字得師法

李霄遠

一作達字

莫詳其出處然其書多見於後世豈當
時以書得名者霄遠喜草字近顛亞棲

張仲謀亡其世貫長於草法其源流出自王羲之

張素失其先系寶曆初登第善草書其筆意蓋規模

羲獻父子然力不甚勁而姿媚有餘顧未得古人落筆之執與亞棲輩可以季子孟其間也

韋權不知何許人工草書其筆法宗羲獻亦足尚也

張廷範本清河一優人善諂事朱全忠故錄其扈從之勞爲御營使進金吾衛將軍河南尹喜草書

胡季良工行草追慕古人而得其法意字體溫潤雖肥而有秀潤之氣運筆畧無凝滯殆非一朝一夕工

章孝規不知何許人工草書蘊藉有餘對之可喜

于僧翰河南人工八分與貝泠該俱擅名江左泠該學玄宗書無足取者僧翰師韓擇木參用篆法故比泠該爲勝

貝泠該

泠一作靈

史亡其系以八分書名于江左一時推

許而評其書者謂雖效玄宗而筆力疏弱惟知點畫而已

張稔河東人有書名初得鍾繇筆意壯歲遂倣王獻之莫年人許有王羲之風度蓋凡三變而後有成其遺風餘澤沾馥後人者特非一日彥遠旣世其家乃富有典刑而落筆不愧作者

張彥遠字愛賓稔之孫工字學隸書外多喜作八分
嘗撰法書要錄十卷具載古人論書語自漢至唐
上下千百載間其大筆名流幾不逃彀中矣

沈傳師字子言蘇州人官至吏部侍郎材行有餘善
楷隸行草以書自名

虞纂世南子工書能世其家學

虞郁纂子雖能繼世而風骨不迨

虞煥纂子亦能書但體多檢束

房玄齡字喬

一作喬
字玄齡

隋司隸刺史彥謙子舉進士官

至司空封梁公謚文昭貫綜墳籍善草隸

王知敬太原人官至祕書少監工正行草峻利豐秀

尤善署書

王知慎知敬弟官至少府監書畫與兄齊名

李思訓宗室也官至左武衛大將軍書畫皆妙

殷令名陳郡人不害子累代工書牌額宗蕭何之法

殷聞禮字大端令名子武德初官至弘文館學士書

畫妙過於父

殷仲容令名子武后時禮部郎中工書尤善牌額玄

宗嘗命模榻孔子所書季子墓碑

胡的善正書時作八分

賈島八分似韓擇木

盧鴻一名浩然以字行

一作盧洪字灝然

范陽人隱嵩山間

開元中以諫議大夫召固辭賜草堂一所令還山

工八分書

鄭虔鄭州人官至廣文館學士後貶台州司戶好書

工真行隸常苦無紙日取柿葉作字嘗自寫其詩

并畫以獻玄宗署其尾曰鄭虔三絕評其書者以

謂如風送雲收霞催月上

鄭遷滎陽人及其二弟邁逾並工八分有書名

張謹官至刑部員外郎與王維李頎為詩酒及明易

象善草隸

田琦鴈門人德平孫武德功臣官至兵部尚書篆楷

八分無不精詣

李平鈞宗室也官至陳留令富詞學善小篆

李權平鈞叔官至金州刺史工八分

李樞亦平鈞叔官至侍御史工小楷古篆

韓滉字太冲京兆人官至左僕射同平章事封晉國

公謚忠肅性強直明吏事工隸書又章草得張旭

筆法

張志和字子同始名龜齡十六擢明經肅宗賜今名

婺州金華人。性高邁，不拘束。初待詔翰林，以親喪不復仕。居江湖，自稱煙波釣徒。著《玄真子》十卷，亦以自號。書迹狂逸。

張懷瓘，肅代時爲翰林供奉，右率府兵曹參軍，善正行小篆。八分撰書，斷書，估書，評書，藥石論，六體論，用筆十法等篇，行于世。評其書者以謂繼以章草，新意頗多。

張懷素，懷瓘弟，亦善八分。

張儼，東洛人，書學張旭。

韓方明受法於徐璿。

張若劣，宗徐浩。

魏仲犀。

崔邈，皆師張旭。

鄔彤，工書，師張旭。與懷素爲兄弟，素從彤受筆法。彤曰：張長史私謂彤曰：孤蓬自振，驚沙坐飛，余自是得竒怪草聖盡於此矣。

徐璿，浩之子，傳父書學。

皇甫閎，師徐浩。

褚長文，師崔邈。

韋玩。

王傅又吳人宗張旭

馮承素善書直弘文館日太宗嘗令模樂毅論以賜

張孫無忌等六人

李莒善八分嘗寫裴虬所作銘刻石武昌怡亭

宋儋字藏諸廣平人官至校書郎善楷隸行草評其

書者以謂如寒鴉棲木平沙走兔又謂小楷如斷

澗餘花空庭驟雨垂心鍾衛兼善歐陽

韓秀實為翰林善楷隸八分

莒儉善楷隸八分

姚贊吳興人工八分書

盧肇宜春人以文翰知名海內而工於書扎

林蘊字復夢泉州莆田人官至西川節度使推官師

盧肇子弟安期後得肇傳授撥鐙法從此書日進

李騰陽冰姪官至檢校禮部員外郎工篆籀作說文

字源

王維字摩詰太原人家藍田輞川擢進士官至尚書

右丞九歲知屬辭工草隸善書名於開元天寶間

畫尤入神

王縉字夏卿維弟官至黃門侍郎同平章事文章泉

藪善草隸功超薛稷時議云論詩則王維崔顥論

筆則王縉李邕

李承福咸亨間人嘗書長子縣智乘院碑傳于世

宋令文汾州人富文辭且工書有力絕人世稱三絕
宋之問字延清令文子中宗朝爲修文館學士偉儀
貌雄于談辨工真行評其書者謂其天性卓絕而
功未溲

宋之遜

一作遜之問弟精隸草

宋之望與崔令相類

李貽孫貞元間刺史工書

薛純本名純陀後以純自列於時貞觀間爲秘書正

字嘗書砥柱銘筆力有餘點畫不失尚多隸體氣
象竒偉猶有古人體法宋歐陽修評其書謂不減
歐率更

李靖字藥師京兆人官至尚書右僕射封衛國公謚
景武姿貌魁竒動以禮法自約工書有豪武之執
陳惟玉工篆書嘗書碧落碑字法竒古行筆詰絕不
類世傳篆學而惟玉於本朝無書名於世不應一
碑便能奄有秦漢遺文徑到古人絕處此後世所
以疑也李陽冰於書未嘗許人至愛其書寢臥其
下數日不能去世人論書不逮陽冰則未必知其

妙處論者固應不同其碑云有唐五十三禩龍集
敦牂爾雅歲在午爲敦牂以唐曆考之自武德戊
寅受命至咸亨元年庚午實五十三年則惟玉乃
高宗朝人或云荊州人

徐放嘗書韓愈所撰徐偃王碑極有楷法

蔡有隣濟陽人漢左中郎將邕十八代孫官至右衛
率府兵曹參軍工八分書傳於世者三碑惟盧舍
那佛像記與尉遲迴廟碑存亦書法勁險驅使筆
墨盡得如意當與鴻都石經相繼也唐志稱有隣
八分本怯弱至天寶間遂至精妙然則當時蓋不

止三碑惜不能多見之

張友直工草自云得漢人心法其用筆過於鋒長而
力弱殆不可持故使筆嘗動搖執若宛轉世人故
自不復能用雖神明潛發不逮古人然其過人正
在自然處勝也

袁滋

或作
淄

字德深蔡州人官至彰義節度使文敏不
競工籀篆隸有法嘗有書鑄鼎原銘

戴叔倫字幼公潤州人官至容管經畧使善書筆畫
疏瘦婉麗勁疾不在唐諸子下然不能以書名世
者蓋以才學著又世少見其書宜其不爲人知也

李翔

或作翔

字習之後魏左僕射冲十世孫中進士第

官至戶部郎中嘗書韓愈所撰太學博士李干墓

志銘

王敬武官至平盧節度使能書嘗見與子師範帖

顧誠奢善八分杜工部甫送顧八分文學詩云中郎

石經後八分蓋顛顛顧候遲鑪鑪筆力破餘地昔

在開元中韓蔡同巖巖玄宗妙其字是以數子至

此詩蓋謂誠奢也嘗見所書呂肅公碑乃知甫弗

虛稱之碑首倒難亦自奇古不獨八分可尚云

何壁不知何許人工書字字有二王撫矩

張從申擢第仕長史善正行草效王獻之結字縝密

頗有東晉風尚筆意與李邕同科故名重一時但

所短者抑揚低昂太過又真不及行故嘗見所書

紫陽先王李含光碑李陽冰題世謂從申書遠近

稱善獨步江外

張從師官監察御史

張從儀

張從約皆從申弟咸得王羲之風規時人謂之四龍

李懷琳洛陽人國初時好為偽迹嘗做嵇叔夜絕交

書續帖中有其蹟

張九齡字子壽韶州曲江人擢進士第官至贈司徒
謚文獻守正持重風度蘊藉善書自九齡以下至
孫思邈凡九人皆宋紹興祕閣續法帖內有其蹟
畢誠字存之舉進士官至禮部尚書同平章事性端
慤工辭章

狄仁傑字懷英并州人舉明經官至司空封梁國公
謚文惠

李紳字公垂擢進士第官至中書侍郎同平章事爲
人短小精悍於詩最有名

蕭瑀字時文後梁明帝子入朝封宋國公累遷太子

太保謚曰肅帝以其性忌謚貞褊愛經術

李德裕字文饒世爲越人吉甫子以蔭補校書郎累
遷至太子少保封衛國公少力學卓犖有大志

褚庭誨時人謂之小褚一云褚朝陽當時亦謂之小
褚李邕之差肩也庭誨朝陽是豈二人者與

胡英

孫思邈京兆人居太白山隋文帝以國子博士召不
至太宗召詣京師年已老欲官之不受通百家說
於陰陽推步醫藥無不學

已上俱善書說見張九齡條下

李揆字端卿隴西人擢進士第官至中書侍郎同平章事性警敏善文章尤工書

崔驥亦能書

于範書法險瘦自有體裁

史浩字惟則廣陵人官至殿中侍御史籀篆八分如

王公大人進退有度呂總評浩書謂如鴈足印沙

深淵躍鯉

韋陟字安卿

安或作殷

京兆人官至吏部尚書風格方整

善真行書常以五采牋爲書記使侍安主之其裁

答受意而已皆有楷法陟唯署名自謂所署陟字

若五朶雲時人慕之謂之郇公五雲體呂總評陟書謂如蟲穿古木鳥踏花枝

段季展

大曆間書修禹廟碑筆執勁拔極可尚也

瞿令問

太曆中嘗爲道州江華縣令八分書舜冢碑

王紹宗

字承烈系本瑯琊徙江都官至太子文學進

祕書少監少貧狹嗜學工草隸師陸柬之甚有骨

氣初寫書取傭足給卽止人厚償輒不受評其書

者謂如曲圃鴻飛芳園桂植

李從儼

岐王茂貞子官至鳳翔節度使工書善畫

賴文雅

善真行評其書者謂如騰沙爵霧翻浪揚鷗

唐推師王紹宗

馬業師陸柬之

馬雄骨氣甚抗如衛霍布陣嘗有戰勝之心

陸魯楷隸行草分篆飛白臨諸家帖無不真者評其書者謂如驚波魚躍深水龍潛

史賤魯迹混陸公而峻過之

蕭誠蘭陵人官至右司員外郎與弟諒並能真草呂總評誠書謂如舞鶴交影騰猿在空

韓覃所書武丘山序特妙筆也

韓志清八分楷書優游於法度之內

爨率子小草妍媚評者謂如細草浮春閒花映竹

陸孚精思虞世南之道但字傷於側薄

梁耿行篆甚善真草相敵呂總評其書謂如錯落魚

文縱橫鳥迹

韋暄八分甚平穩亦韓擇木史浩之佐

徐曄真草千文稍涉繁促而諸事無闕

園客甚能臨寫

顧瑤傳李邕

何嘉周特善蘭亭而傷勇壯

陳懷節小楷圓熟雜迹次之

萬簡小楷圓實李邕見而奇之

李清喜真行書呂總謂清書變化自逸代有斯人

張紹先懷瓘之父宗二王懷瓘自言高正以誇新致
數能其迹皆見先人之書

張彪善草書呂總謂如孤峯削成藏筋露節

朱思慎楷書浮媚風流

阮奉之小楷甚善

蔡隱立善真行書如臨崖古栢體勁節多雖有切雲
之姿亦是枯枿之物呂總謂其古質放意自是一
家

羊朝書迹亦逸氣格雖強贍而無變態

一作朝逸

沈四師行草等雖傷痛溥然圓靜不俗也

褚冀師虞世南楷類張旭復善篆

楊涉篆籀亦著功勤

沈從道師虞頗有體執

立石弟之子亦能書翰

梁升卿善八分體甚古呂總評其書謂如驚波往來
巨石前却

陳傑本於寫經頗善書額

立弟善虞體草書亦狂縱

馬秀才工草見權德輿詩

沈千運善八分呂總評其書謂如饑鷹殺心忍瘦筋骨

吳郁章草稍佳楷亦尋常呂總謂其字體懸密不謝當時

沈益章草體格亦老但無變態耳呂總謂如春鷺窺魚秋蛇赴穴

鄒紹先筆格堅勁甚有古風蔡隱丘韓覃之流

孫羽客師虞甚有格力

陸遠郊雖功多不免側薄

史洪習武丘塔額且無疵病

史鱗一作鱗工草書呂總謂其逸氣雄鎮超然不羣

史敘與鱗工夫相敵亦擅時名

歸登字冲之蘇州人官至左散騎常侍八分甚古都
不近俗

于頔字允元後周太師謹七世孫官至司空同平章
事工翰墨

楊歸厚

盧穎

高駢

王參元

褚齊賢

劉夢錫

史凌

裴佶

姚向

寇章

賈易

張藜

崔紆

陳游環

左興宗

夏侯玄

李安車

董挺

蕭結

李戎

楊泰

馬署

崔弘裕

房直溫

韓緯

盧允元

賀拔其

陳蕩

齊推

李則

歸融

崔卓

李召

盧潛

劉埴

韓權審

劉伯芻

李景初

李情

殷啓

雷咸

權瓊

段環

張迢

右金工於翰墨有名當世

韋嗣真

陸峴

薛繼沱

羅方真

王延期

蔣日用

馬潛

史恒

姚棲梧

儲伯陽

裴澆

李繆

高玉

劉正臣

王定

蔣嵩

王湍

劉澄洞

袁中孚

劉廷琦

王蕃

王恒

胡仲南

吳通微

張覃

陳雲

朱簡

李虞

右自貞觀至元和間並能精學書篆章分各著名
當時者

王伾杭州人始以書待詔翰林後貶開州司馬

陸長源吳人官至宣武節度使贍於學善書

許康佐官至翰林侍講學士善書

楊敬之字茂孝虢州人擢進士第官至太常少卿王
於翰墨

楊師道字景猷隋之後官至中書令清警有才思工
詩善草隸

張說字道濟洛陽人官至右丞相謚文貞敦節氣重

然諾字師衛夫人婉美有象

徐安貞久居中書恐其罪累乃逸隱於衡岳山寺爲
掇蔬行者而病啞不言數年後因修建佛殿僧中
選善書者題梁已二三人矣而徐行者跨梁而過
掌事怒以杖連擊其背徐乃畫地曰口雖不言昔
年曾學大書願試之及題數行羣僧皆悅因遣盡
書之時李邕過寺觀其題處曰不知徐公在此

鍾紹京南康人官至中書令武后時明堂門額九閤
之銘諸宮殿名皆紹京書

高正仁廣平人官至衛尉卿正隸行草書跡與張懷

瓘父相類宋令文曰力則張勝態則高強

魏叔瑜字思瑾善草隸書嘗以筆意傳次子華及甥
薛稷

魏華叔瑜子書體亦近其父

范希聲年三歲卽善草隸當時稱爲神童

隴西人官至武都公工翰墨

山平原人官至大理評事書體婉麗功密

李璆隴西人性疏達輕財重諾宗鍾繇作真行筆路
繁媚爲秋字清李漸所師呂總謂其書如垂藤著
地枯木如折

呂向字子回東平人拜補闕翰林待詔強志于學書體鍾歐相雜自是一調工草隸小楷尤妙能以一筆環寫百字若榮髮然世號連絲書

賈耽字敦詩滄州人舉明經官至尚書右僕射同平章事正書宗虞世南

蕭鄆工草書顧況詩云若把君書比仲明未知誰上凌煙閣

陳童子善草書釋皎然作陳氏童子草書歌

盧藏用字子潛幽州人官至中書舍人能屬文工大小二篆隸分行草呂總評其書謂如露潤花妍煙

凝修竹

張庭珪河南人慷慨有志尚第進士官至少府監善八分呂總評其書謂如古木崩砂閑花映竹

關操善真行草書呂總謂如淵月沈珠露花濯錦

何昌裔善真行草書呂總謂其書子敬餘波時時可翫

張芬善草書呂總謂如孤松聳身弱草垂露

房廣善草書評者謂婉美芬藹春鶯欲嬌

張弘靖字元理蒲州人官至太子少師少有令問聚書畫伴祕府兼精於書

蔡希逸濟陽人漢左中郎將邕十九代孫工草隸

蔡希寂希逸弟官至維氏主簿工草隸

蔡希綜希寂弟亦工翰墨兄弟三人皆為時所重

鄭餘慶字居業鄭州滎陽人擢進士第官至尚書左僕射善書

韋渠牟京兆人官至四門博士遷諫議大夫為人桃躁儉巧而工書

李巽字令叔趙州贊皇人官至吏部尚書長於吏事書法亦妙

李泌字長源官至崇文館學士博學善治易常游嵩

華終南間書體放逸

鄭綱字文明鄭州滎陽人擢進士第官至中書侍郎

同平章事幼有奇志所交皆天下有名士故於翰

墨亦精

封敖字碩夫冀州人署進士第官至尚書右僕射屬

辭贍敏不為奇澀語而字亦夫麗

高元裕字景圭其先渤海人第進士官至吏部侍郎性勤約善書

李潮杜工部甫甥也工小篆八分甫作歌贈之云尚

書韓擇木騎曹蔡有鄰開元以來數八分潮也奄

有二子成三人況潮小篆逼秦相快劍長戟森相向

韓道政

狄與清

錢毅工小篆飛白寬博敏麗太宗貴之

程廣善書評者謂若鴻鵠弄翅颯颯飛翔

岑文本字景仁鄧州人官至中書令性沈敏有姿儀

善文辭工飛白書

諸葛貞

李漸皆師李璿

湯普徹並太宗朝供奉楊書人

來濟揚州人猛將護兒之子擢進士第坐褚遂良事

貶庭州刺史與兄恒皆以能書名時虞世南子昶

無才術歷將作少監故許敬宗曰護兒兒作相世

南男作匠陸元方曰來護兒兒把筆虞世南男帶

刀

劉禹錫字夢得系出中山擢進士官至主客郎中工

文章善書

盧弘宣爲度支郎中有善書名太尉李德裕嘗得一

帖執翫頗愛其書後知是弘宣所臨彌重之

傅奕相州人官至太史家貧傭書後有金帛洛陽盛稱善書而得富也

薛逢官至侯官令書法渾厚奇秀

齊皎高陽人官至潭州刺史工小楷古篆

朱延昌八分古健爲時輩見憚

陳魯仕協律郎篆嘗篆柳州羅池廟碑額

魏元忠宋州人官至中書令善書

蕭俛字思謙瑀之後官至尚書左僕射善草書

杜審之

王承規

裴素

裴說

衛秀

傅玉

韋斌

洪元喜

林

魏

右金以行草著名

鄭麟長安人善八分

李豆官蒲州司士善書時司戶韋暉善判參軍徐彥伯善屬辭世稱河東三絕

竇蒙字子全扶風人官至檢校國子司業書法包括雜體

竇泉字靈長蒙之弟官至檢校刑部員外郎詞藻雄贍草隸精深晚年著述書賦七千四百六十三言

司馬承貞字子微謚貞一先生洛中人居天台山工篆隸詞采衆藝皆類陶隱居

孫位會稽山處士有道術工書畫

女仙吳彩鸞自言西山吳真君之女太和中進士文蕭客寓鍾陵中秋夜見於踏歌場中伺歌罷躡蹤其後至西山彩鸞見蕭偕往山椒有宅在焉至其處席未暇煖彩鸞據案治事蕭詢之再四乃曰我仙子也所領水府事言未既忽震雷冥晦彩鸞執手版伏地作聽罪狀如聞謫詞云以汝泄機密事罰爲民妻一紀彩鸞泣謝謂蕭曰與汝自有冥契今當往人世矣蕭拙於爲生彩鸞爲以小楷書唐韻一部市五千錢爲餬口計然不出一日間能了十數萬字非人力可爲也錢囊羞澀復一日書之且所市不過前日之數由是彩鸞唐韻世多得之歷

十年蕭與彩鸞遂各乘一虎僊去唐韻字書雖小
而寬綽有餘全不類世人筆當於仙品中別有一
種風度

柳夫人河東人柳州刺史宗元姊永州刺史博陵崔
簡妻爲雅琴以自娛善隸書

崔夫人媛博陵人永州刺史簡之女朗州員外司戶
河東薛巽妻讀書通古今善筆札

高氏房嶙妻也筆畫適麗不爽婦人宋歐陽修云集
古錄已博矣婦人筆畫著於金石者一人而已

楊氏亦能書宋張端義云真定大曆寺有藏殿其藏

經皆唐宮人所書經尾題名氏極可觀內有塗金
匣藏心經一卷字體尤婉麗其後題云善女人楊
氏爲大唐皇帝李二郎書

曹文姬本長安娼女姿艷絕倫尤工翰墨欲偶者請
先投詩岷山任生詩曰玉皇殿前掌書仙一染塵
心謫九天莫怪濃香薰骨膩霞衣曾帶御爐煙女
曰真吾夫也不然何以知吾事耶遂事之五年忽
對任曰吾本上天司書仙人以情愛謫人寰二紀
將歸子可偕行騰雲而去後以所居爲書仙里

薛濤成都倡婦也以詩名當時作字無女子氣筆力

峻激其行書妙處頗得王羲之法少加以學亦衛夫人之流也

劉氏翰林書人劉秦妹歸馬氏臨效逼斥安西蘭亭
邈奪真蹟

道士杜光庭字賓聖號東瀛子括蒼人傳授真天師
特進檢校太傅太子賓客兼崇文館大學士行尚
書戶部侍郎廣成先生上柱國蔡國公棄儒入道
喜自錄所爲詩文而字皆楷書人爭得之故其書
因詩文而有傳要是得煙霞氣味雖不可以擬倫
羲獻邁往絕人亦非世俗所能到也

道士梁元一亡其鄉里丹藥之暇尤喜翰墨初慕鍾
王楷法久而出入規矩之外然其法嚴其氣逸其
格清有超世絕俗之態

道士魚又玄華陽人工行書得王羲之筆意而清勁
不墮世俗之習飄然有仙風道格可以想見其人
釋懷素字藏真俗姓錢長沙人徙家京兆玄奘三藏
之門人也精意翰墨追倣不輟秃筆成家一夕觀
夏雲隨風頓悟筆意自謂得草書三昧評其執者
以謂若驚蛇走虺驟雨狂風又謂援豪掣電隨身
萬變又謂張長史爲顛懷素爲狂以狂繼顛孰爲

不可及其晚年益進則復評其與張芝逐鹿茲亦
有加無已攷其平日得酒發興要欲字字飛動圓
轉之妙宛若有神是可尚者

釋亞栖洛陽人喜作字得張顛筆意每論顛云世徒
知張芝顛而不知實非顛也觀其自謂吾書不大
不小得其中道若飛鳥出林驚蛇入草則果顛也
耶此亞栖所以獨得而世俗未必知也

釋高閑烏程人善草書爲韓愈所知作序送之大抵
言其書法出於張顛故其變動不可端倪

釋智光江南人潛心草字雖未足以與智永懷素方

駕然亦自是一家法爲時所稱豈一朝夕之力與
釋好古喜學於科斗小篆各爲千文又以隸書
識其側其科斗小篆筆意淳古而隸書復灑然不
羣亦不繆於用心也

釋作小楷下筆有力一點畫不妄作然修整自
持正顛經生之品格高者但恨拘窘法度無飄然
自得之態然其一沒三折筆之執亦自不苟

釋懷仁積年學王羲之書其合處幾得意味若語淵
源故未足以升羲之之堂然點畫富於法度非初
學所能到集羲之之書自懷仁始

釋行敦作行書儀刑王羲之筆法當天寶間寫安國寺以書名千餘字畫道媚富於繩墨視王氏其猶得其門者後有集羲之一十八家者行敦其一也

釋齊已俗姓胡氏潭州益陽人頗好吟咏留心書翰筆跡灑落得行書法望之知其非尋常釋子書也

釋景雲喜草法初學張顛久之精熟有意外之妙觀其書左盤右蹴若濃雲之興迅雷之發使人驚駭

釋貫休字德隱姓姜氏婺州蘭溪人工爲歌詩天復中賜號禪月作字尤奇崛至草書益勝喜書千文雖不可比智永要自不凡

釋夢龍作顛草奇怪百出雖未可語驚蛇飛鳥之迅而筆力遒勁亦自是一門之學

釋文楚喜作草書學智永法久而有得落筆輕清無一點俗氣飄飄若飛雲之映素月一見使人冷然有物外之興

釋靈該會昌中以八分書稱于時手和筆調固亦可采其追步古人且幾何哉

釋景福工草書應規入繩猶有遺法然僧書多蔬茹氣此古今一也

釋湛然師鍾繇工真行比見衡岳碑亦無媿色呂總

謂子雲之後難與比肩

釋玄悟工八分真行八分雖不逮韓亦僧中之傑耳

呂總謂骨氣無雙迥出時輩

釋辨才俗姓袁氏梁司空昂之孫博學工文每臨智永書逼真原本

釋崇簡工真行書呂總謂其臨寫逸少時有亂真

釋道欽

釋惟則

釋朗法

釋回上人

釋思顧

釋惟嵩

右並工書翰

釋獻上人工草書孟郊有送草書獻上人歸廬山詩甚美之

釋修上人工草書史邕詩云張旭骨懷素筋筋骨一時傳斯人

釋廣利大師工草書吳融詩云崩雲落石千萬狀隨手變化生空虛

五代

梁太祖朱溫宋州陽山午溝里人也其父誠以五經教授鄉里人號朱五經生三子全昱存溫誠卒三子貧不能爲生與其母傭食蕭縣唐乾符四年黃巢反溫亡入賊中旣而歸降賜名全忠後封梁王篡唐自立更名晁嘗見其批荅賀表行書字體雖曰純熟然乏氣韻

梁末帝朱友貞溫第三子卽位更名瑱爲人美姿儀沈默寡言喜與文人儒士游愛弄翰墨多作行書批敕大者或盈尺而筆執結密殊有王氏羲獻父子之法

周世宗柴榮刑州人太祖柴后之姪事君孝以孝遂以主器委之其繼明在御紹述前烈增大基構故宜神武之畧氤氲盤礴發於筆端其運用處自已過人遠甚觀賜張昭詔有行書法亦可見其畧也

南唐主李景字伯玉徐州人先主昇之長子昇先爲吳王楊行密養子諸子不能容乃乞徐溫冒姓徐氏名知誥及篡位復姓李氏更今名自言唐憲宗子建王恪之後景旣立又更名璟富文學工正書觀其字落筆分布勻穩曾無滯思乃積學所致非

偶合規矩者

吳越王錢鏐字具說杭州臨安人幼與羣兒戲指揮
隊伍號令有法及壯敗鹽爲盜唐僖宗朝以殺黃
巢賊將功起家都指揮使封越王至梁拜吳越王
侗儻有大度好吟咏工圖緯學喜作草書所書雖
剛勁結密似非出用武手殆未易以學者規矩一
律擬議之

薛貽矩字熙用河東聞喜人唐乾符中登進士第爲
御史大夫晚事梁太祖累官自僕射至守司空風
儀秀聳喜弄翰墨正書得古人用筆意而秀潤可

觀

杜荀鶴字彥之號九華山人池州人唐擢進士第歷
官入梁至翰林學士淹貫經術善作詩尤工草字
雖未能跨越前古然筆力遒勁要自有晉唐之遺
風也

羅隱字昭諫餘抗人初名橫以不中第乃更今名恃
才高敖世見疾梁太祖以右諫議大夫召不至後
節度使羅紹威密表薦爲給事中有詩名尤長於
咏史雖不以書顯名作行書尚有唐人典刑無季
世衰弱之習蓋自胸中所養不爲世俗淺陋之所

移耳

豆盧革父瓚唐舒州刺史革避地中山廊延後唐莊宗在魏議建國召拜行臺左丞相及卽位拜同中書門下平章事革素無學問自其爲相遭天下多故方且服丹砂鍊氣以求長生作正書雖有隱者態度然要之不出五季人物風氣其點畫同爲一律非若楊疑武之書在季世翰墨中如景星鳳凰之傑出宜革輩皆不得書名也

盧汝弼字子誥不知何許人祖綸唐貞元中有詩名艾簡求爲唐河東節度使汝弼少力學登進士第

入後唐官至祠部郎中知制誥晚兵部尚書留心翰墨作正書有歸

烏震冀州信都人後唐官至河北道副招討使喜作詩善書

李夫人西蜀名家後唐郭崇韜伐蜀得之夫人以崇韜武弁常鬱悒不樂善屬文尤工書畫

王仁裕字德輦天水人仕後唐歷晉入漢官至太子少師少嘗夢人剖其腸胃以西江水滌之觀水中沙石皆有篆籀文及寤胸中豁然自是文性超敏翰墨雖無聞觀其送張禹偁詩止書清勁自成一

家豈非濯西江水之效歟

楊邠魏州冠氏人仕漢官至中書侍郎同平章事出於小吏不喜文士末年畱意縉紳延客門下知經史有用乃課吏傳寫至其作正書雖不造鍾王之藩翰然氣格超邁粗有可觀

楊凝式字景度華陰人登唐進士第爲祕書郎歷梁後唐晉漢至周遷太子太保時人以楊風子呼之喜作字尤善顛草居洛下十年凡琳宮佛祠墻壁間題記殆徧然揮灑之際縱放不羈或有狂者之目宋歐陽修嘗跋其字以謂凝式筆跡猶爲雄強

與顏真卿行書相上下

馮吉字惟一河南人太師中書令道之子仕周官至太常少卿性滑稽佻薄無操行然嗜學善屬文工草隸後入宋受詔撰述明憲皇太后謚議見稱於時

韋莊字端已杜陵人唐乾寧中舉進士第以中原多事潛依蜀節度使王建建奏爲掌書記尋爲起居舍人及建開國委任於莊官至平章事當時以作字名於世有行書法

黃居寔字麟玉成都人前蜀官至水部員外郎工書

兼以八分書知名

滕昌祐字勝華吳人後游蜀以文學從事初不婚宦工書兼善大字

元昭嘏前蜀官至工部員外工八分書學韓擇木

道士張昭胤前蜀人學柳公權書甚精

釋曇域前蜀人工小篆學李陽冰

釋曉巒

曉一作楚

前蜀人工草聖學張芝

張德釗後蜀仕至簡州平泉令

孫逢吉後蜀仕至國子毛詩博士

張昭文後蜀仕至祕書省祕書郎

周德貞後蜀仕至祕書省校書郎

孫朋吉後蜀仕至祕書省祕書郎

右五人皆善書廣政七年被選以右僕射母昭齋所校勘定孝經論語爾雅毛詩尚書儀禮禮記周禮模丹入石鐫置益都

林罕後蜀仕至國子毛詩博士著說文字源偏傍小說二十卷刻石蜀中

羅綠後蜀官武德軍巡官工篆

宋齊丘字子嵩廣平人南唐官至太傅亦工書翰

潘祐南唐官至中書舍人博通經史行書奕奕超拔

流俗殆有晉之遺風

釋應之南唐人作行書頗有氣骨然筆法本學柳公權其分間布置則殊乏飄逸故學者病之

張徐州失其名因官徐州故以爲稱業儒學喜翰墨作草字亦自不凡筆力清勁執若削玉

孫昭祚中書堂吏也習翰墨尤長歐陽詢行書法嘗用其體書千文傳於世

薛存貴不知何許人喜作草字頗有晉宋之間風度其溫潤足繩墨處便顛獻之而剛勁乏斌媚處則李煜金錯刀之儔侶也

蘇武功吾人以官稱工篆端勁方穩矩模李陽冰甚有可觀

右自張徐州至此四人雖皆五季人品未能詳其朝代世系爵里姑存闕疑云

書史會要卷之五

終

金史卷五

五

