

玉藻

古九

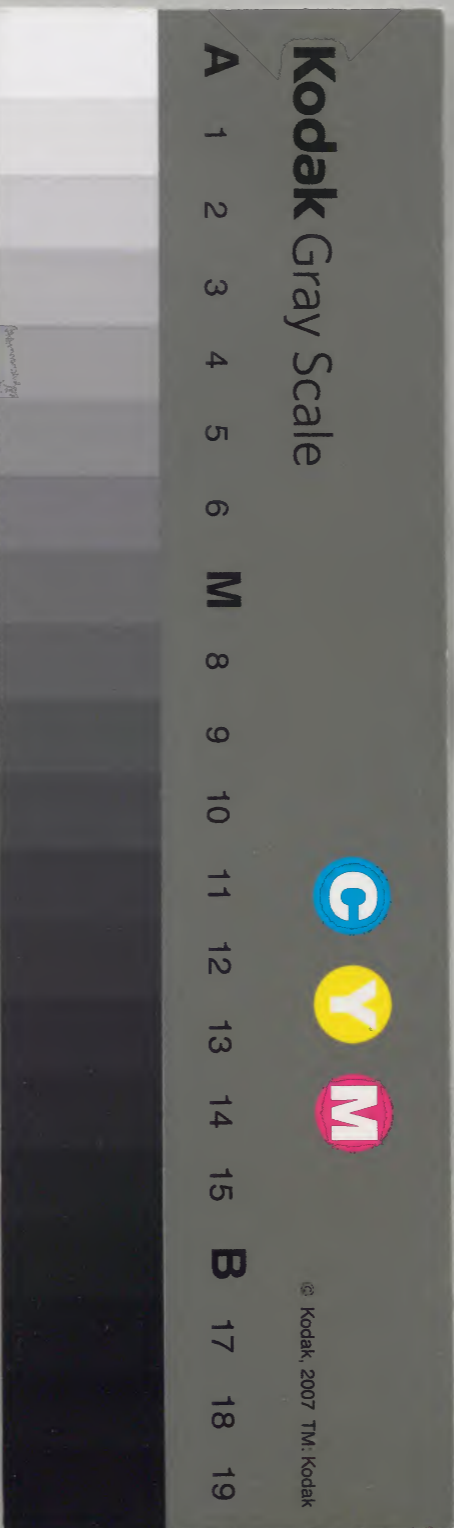
和
10061號

和書門
一〇六一號類
二〇七八冊架

內閣文庫	
番號	和 10061
冊數	30 (29)
函號	162. 36

內閣文庫		
和書類	10061號	三〇冊架
和書類	10061號	三〇冊架

內一二六二九號

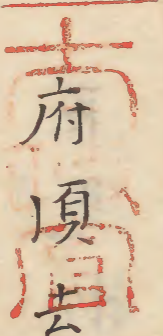




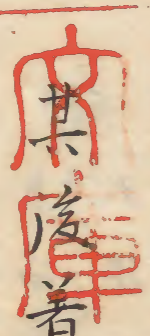
三年

月

卅日沛燈夏余及右府始出御灯右



年出御也已刻出河亦先有小詰事

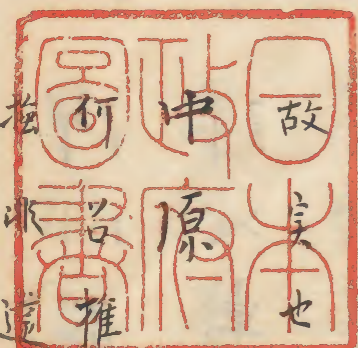


衣冠釵笏入駕毛車
車副布衣六人車不懸下簾沛灯

沛出

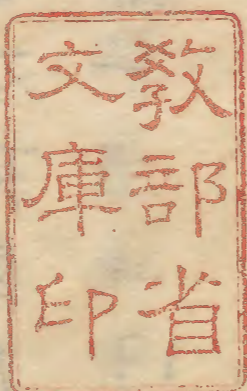
隨身褐衣在袴如恒揆非違使右府

明法著布衣冠在車後
下藤隨身



使龜從殿上人又故實也於大炊

一三三九號



沛門未修襪諸司儲五間幄三方引迴幄幔

引入車於懷中家司出納引入事

並木懸東西帷東去五六大儲陰陽師

座東西其前去七八大稱陣立取幣先供午水陪陪家司有長躬

臣先於書院踏板先非祿持來祿有長傳取

予盥嗽以午洗口細削木著紙一枚插大夫持來陪陪仔進件紙入訖拭午

午已上前駈諸大夫亦役也又有長乍立輪

外役也午水了次供沛贈物一荷也引並前

踏板次陰陽師大稱控大夫咳茂在徒胡長

著座著東帶後了有長朝長是陰陽師取

大麻持來予取忘手換了返給取其贈物撤

了陰陽師先是隨身凡番長中臣光乘移

馬渡河東岸更下馬禁制雜人是故宴也了

了牽馬歸來也

五日癸酉

申刻著直衣冠參內車綱代入右東門陣經殿

上著朝餉字親長朝臣向公口參否下膳以
下多參入五六輩遲參重遣令小暇申皆參
之仍奏或由作親長朝臣去二年有天變粗
示仍可改元身夏之諸以定申去親長朝
臣向陣作九大臣平向南殿東底伺見之親
長朝臣就執作之先下勘文上以供申暇作
討也而無左右作之躬下勘文左府不供之
共以遠例也次公口次才見參入公口十

六人世座狹納云每上膳宰相一兩著端座
也皆參了有右身能備談申也先而情士以
左府作定申由次月下膳被申也其詞又可
同取舉討不同款或改元身甚入勘申其
字可宜云云或不加勘者且申身号詳也上膳
多如世定了招親長朝臣奏人之定討世間
予得參朝餉則主上出濟親長朝臣於大盤
取簀子申人申狀九大臣
寬安 正安
寬嘉 右大臣 寬嘉

兼宗正安基家正安月家正安氏正安寬安正安親正安

月通方正安寬安正安基正安定高正安賴宣正安

、經宣、家光、範輝、日宣、經、賴、經、月、宣

也、奏、事、由、重、作、作、一、月、下、定、申、又、有、雅、者、可

申也、親、長、胡、良、自、陣、作、也、今、夜、召、作、戰、令、同

定、執、人、君、申、前、太、府、其、間、日、端、雜、云、甚

以、狼、籍、賴、資、家、光、同、謹、小、收、親、長、序

申云、正、安、寬、安、寬、嘉、寬、安、之、由、可、被、斗、用、意

欵、各、取、斗、也、正、八、一、止、安、八、有、危、談、欵、寬、明

混、僧、名、寬、安、殊、難、之、由、各、申、也、奏、子、由、作

云、正、安、有、一、止、之、難、由、正、曆、八、頗、不、快、也、長

進、之、病、始、自、正、曆、故、也、又、其、音、通、寬、安、大、殿

評、定、尤、不、可、張、欵、寬、安、之、殊、難、欵、其、音、頗、通

火、難、欵、如、此、之、難、非、憚、也、頗、難、又、非、無、不、審

寬、嘉、其、字、吉、也、寬、平、寬、仁、寬、弘、吉、吉、也、定

喜、又、聖、代、也、而、其、音、混、欠、仁、僧、總、之、名、如、何

就世等之趣雖之輕重各一月可定申之由
正安之普通章安大師寬安通火雖不可焚
其音通鬼之由有旧難也寬嘉非通僧
名非巨難可被用歛者仍又奏莫之由作云
改安貞三年為寬喜元年但長久元年例亦
令作詔書但觸^ヒ神社之訃者非^ヒ親長向陣
作之主上入涉乎退下於清涼殿弘庇間右
府出來語陣座作法則下宿取予儀殿上倚

子下是為詔書内覽也親長來云左府依取
旁可退出之由思給之処大納言皆以退出
了讓中^ニ權大夫退出如何可隨^ヒ作^ヒ云
讓次人恒也但改元清詔書中納言奉行先
例尤不審也重向外記可作左府者親長向
陣了次之持來詔書草見了返給親長^ニ中
納言奉行例向外記哉無不見之由申仍左
府可奉行^ノ之由取被申儀云清書内覽共

寛喜元年三月廿二日 天晴風靜日

長者之後 入宇治康和四年例也支于自

然相叶也謂珍重者自昨日夕夜九条亭長

途晴魚便宜云々文治禪園自九条河堂出

立給追仕例也卯刻供奉人漸來集 布衣 辰

一 五余著冠直衣 自衣重單 右府曰之 前木衣紅單 平色淡織

物奴袴 紅下袴 供奉人多遲參暫之相待之向自然及

半辰同九条大納言來懷之由於門外乘車

于辰 四點

路頭行列

先居厨司人 不给苗色但作淨瓶別苗壽之

次舍人四人 子細羽前

次前駈

先諸大夫 十人

前山城守業宗朝臣前土九守有長翹

如此民鄰

次地下君達

長古前安房有長胡長棟侍從言家

侍從教定

次殿上人

頭治部少親長胡長 尤中将宗平朝長

侍從能忠胡長 尤中将資季朝長

大膳大夫昭綱胡長 尤中将雅繼朝長

尤中并有親胡長 權右中并为經胡長

尤少将實任胡長 右少并光俊

一人丸束門控伏信盛勘解由只官忠家

東中右馬頭親季 侍從 能定

相侍從又忠俊

以上為先下合共八人

次隨身也

次地下志述
侍遊朝堂少

次石上志述式下合廿八人

郵郵城忠郵長朝下九中將宗平朝下

侍儀領隊朝下郵郵侍儀朝下

感以武事自封朝下與鳴鐘鼎律出官

次世朝堂朝下在長中朝堂朝下

外寬喜元正五月小未刻二条津納張

一日旬被如常朝下未刻二条津納張

来申香取神主間夏當眩神主助道申不可

相違候由父祖三代相續多左府世取康治

以降他流相流續廿余年也云々實廣申云

香取神主本流中長也助道者大中長也庶

嶋神主余流也而康治之比中長氏無其仁

之時掠申子細拜任後三代雖似相續中長

氏五相交補也就中助道三後補之就中助
道三度補世職其治饒六十年也社家稱不
吉加之長者之妃也例多改補之尤可被改
作歛當流之習以嫡子補大祓宜以二男被
補神主仍二男無其仁之暇助道之流間拜
任歛云々余係云長者之妃始法性寺殿以住
淨心不被改任而保元以後長者無讓之儀
被下宣旨迂替莫出來後多被改任歛所謂

保元 法性寺 治承 近來 文治 故禪 建仁 故抄改及

建永 前園白木也 保元 六条抄改 永

万 中山入道 兼久 予木不被改下謂不快然者

實廣可為神主之由可給改所下文者云々

三日 天晴

廿日伊勢祭主莫於殿上有金儀也著直衣

參内右存同車雖不可作定座為見物密々

所參也相次右大将參入伏大盤取九府又

參此外以之未參作親長朝卡令加催秉燧
人之多參集奏或由早下始之由有作召款
長胡中作之詞既出後上九大臣直衣以
下公口在座既治部以親長胡臣弟作未作
之祭隆口以所帶職申可留隆道胡長之
由可有勅許款將又辭退以以位次可被補
款又不可被許讓迴款之諸口今定申云次
作下以之介極思慮可付申之由自右大臣

罷補以各詣定申也依襄元辭職者位座既^改
被補隆通何更有外大臣平宰相訴友中
納之指中納言亦任定龜例被許讓補何更
有外源中納言不可被許也暫可為隆口
只任神慮可被經死關云之九大臣出所門
大納言左府被許讓補不可有難但能隆口
多年如世職為古例若神慮若可被召作由
思食且辭退無數若被仍許召若有可依選

之趣者可被任隆道云云予大概同之但取
要或難人之定詞同可尋取了此上一同
可申之由作之人之消息申也大略可被行
涉占云云經言以申之寬治可被行涉占作
有議官察著陣後依白河院作被止之是之
例不快故也云云涉占本不伴彼例之由申
也即以親長胡卡廿日歸序被許讓補而所
占重一日可定申者人之取申下大略曰前

御占一同歟又奏此由予起座參涉不方親
長卷人之申狀伴同食之由次人之退出
予相伴右府退云云

九日今日園勝光明院宝截令取出後朱崔
院涉記勅使右少弁光俊北白河院日知宗
參向截月相共用云云前園白取被副家司
之由有其同理不可焚仍今度不著也之如
多羽院涉起請者每官之上可被著副奏福

門院之由是字治室殿長者亦司之外人
被副四條文之日其後氏院文涉府時如被
副之若被摸此儀歟仍今度北白川院之日
可被著副之由所申行也予向九條作間入
夜先後持束沙記云云而不知案門之男若
取置云云儀也云云
十二日院神封刻着直衣向善提院禪門之
許於公心座簾中被對面申兼公夏向少矣

故夏木教命木載別紙世中祭主能隆申
可讓取於子息隆通朝長之由夏以勅定
申合被申云祭主夏被仍沙卜之例長曆三
年始有此事故之取被任之祭主皆不叶神
慮不快慮持齡仍被仍之不可備恒規作
曆長寬依永輔師親木罪科夏可被改補否
由被仍沙卜又不可謂最昔隨又不似今度
議哉否之由是若依叶神慮被改補祭持齡

可被也頗以不相似令能隆以依衰菴度
祭多用代官已可謂神莫違例也上強被
辭讓之祭神慮非無齡只任申請被任之祭
何莫也有於隆通期官年齡未滿三向頗雖
無先親在代人運命皆以如此祭主強不可
被嫌強且又非不從神莫經年歡不可有巨
雖強者昏黑參門於期餉入見參申祭至門
莫長曆涉之間可被引勅涉記之由申也

小
鼻



陣中太雨大風不能揮大略也



