

御仕置例撰述後編

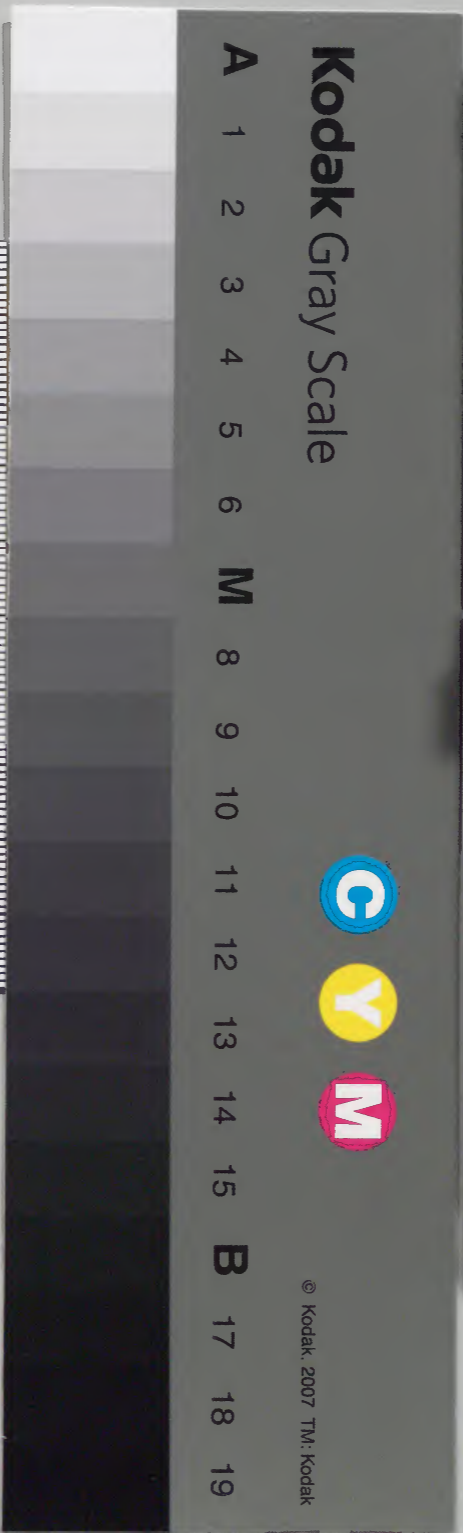
十

曹

庫	文	閣	内
一	三	三	和
一	二	六	書
函	五	五	類
一	冊	號	
五			
架			

内閣文庫		
番號	和 32656	
冊數	35 ( 29 )	
函號	181	67

共十六



文化元年三月

元田采女正度所居

小田切共佐守正

一 涉原田所託所月忠系采女二人教一件

涉原田所託所月

新立場居

忠立場



右之者係小田正度所居

其初在采女正度所居

不知其所以知人君之節

其所以知人君之節

小田正度所居

僅但波し配とあはく世を不かく河にお  
引ひく白を不ふ成中争ひの内小之帝立共  
卷を振上り自伝ふ松合、交小之帝立捧  
を以ち掛り言ひ若俄し危丁と云ふ合小  
之帝額兼右之腕に病自拵使ふ者存紙  
以後一旦逝去小之帝在果、顔より難道  
存自訴いふ一山始末不届こは乃小之帝  
即死す一山も幸く日敷八日立お果時  
持病移有く、交之拵養生中先起りお  
果の如く夜も難変上り小之帝親乳有く

いよもの對し中分幸く合中、助命し  
義お致いふ有中退放

内長巻  
遠傳

右内伝玉函

右お小之帝に病自逝去同人お果の如  
あり自訴いふ一山幸く交之拵在乃先人教  
く自辨ハ難お立傷も有くいふ月明和三  
戊午道中幸乃掛り伺ふ上内伝玉中自い  
強列言承宿百姓新有連、幸幸八中用立  
高、海不お返いり被方も有く如右い

何れ月日論におもひ孝八を实例の服子荒  
成後身以先分幸八病死に終るは右  
に实例の服子云古も不和多相立能お呆  
いふはははは難道不届有を是島中自例  
に見合右を孝八を口論はしはははははは  
赤柳りの中おもひ孝八を实例しは  
荒し始末おもひはははははははははははは  
に滞金に中争の上官初に立上り生上  
持を以おをりは不是之不業にも有る  
右例を多不扱く終る小三帝即死後し

いふはははは平日持病に積有るはははははは  
生中居起るお呆はははははははははははは  
小三帝親終るも一回はははははははははははは  
お願はははは寛政三年甲申伺ははははははは  
自はははははは加賀守抱書る者も欠居りし  
いふはははははははははははははははははははははは  
后に既同人女房を人々隣居る者も時  
いふはははははははははははははははははははははは  
中酒狂に終る右書上立入酒に始也又  
食事と波中はははははははははははははははははは

以後形又土足各祖弟障子と实例沃合  
七礼方彼是甲豊而全及理不足い逆徳礼  
と踏例有合い木切と以同人頤と擲と所  
祇有い礼日教之有立性礼礼呆い候と向  
右吉赤穀い等と等と一神持病と積と之  
赤擲と多と礼積充強と込と呆及仕候  
候不届と有申退叔申有い類候并和子  
以不届と仕形と向不届申切穀いとの和  
子方親礼者主亦下子人由免申出い節と  
申定とも見合申退叔

沙弥光感寺門云

又之弟店

吉之弟持

松之弟

右之と之弟之弟孫公而礼女揚代沙弥音  
又丑之助方立智等とと不礼涼い有途中  
多出入延候候及い以礼者弟孫公而礼  
預世と助上候後一と對該礼麻い候と  
多と礼新吉系所性還と白世と助之次席  
伊助系と有徳以席亦と礼と助沙弥と  
才分と有人と借禮と語合と也位公席也

口被胸之と捕ひて自世之助に對該お訴詰  
中世孤世之助も對該と過らる宜し所中  
はん徳次郎所持し衣類と貸入被世  
之助方お立替お訴ひる右代りには者弟お  
と一制有之跡形等と中世卷ひる類と  
被衣類も喜裂中別伊助之次郎而支之連  
卷と尚學物も引破ひて自世入席に荷擔  
被ひ着る慎探合の内中をさる者九引分  
一旦立別、此尚又徳次郎連系し着胸之  
と捕裸之被世中券伊助之次郎も尚

手荒引分、有類、公介、被連を湯屋  
之、庖丁と持出徳次郎伊助之次郎お不  
祇自徳次郎も者祇有るしお果被世  
之助も過々祇有る願迎去之履着不而、以  
其世之助之次郎伊助祇不も更余被世之助  
去過々之次郎伊助も徳次郎荷擔ひ  
多し、此等も多し、此我諾く酒狂し上る  
兩支、連拳尚又ま、荒く、等も、有る、此  
之、自、以、之、の、上、對、之、大、事、中、分、分、中、立、之、高、徳  
次郎不法、事起り、履、之、一、件、中、口、符、合

波小室之有中追放

水乃島

遠島

右内仕玉附

右口福之上一通二紙白紙之云の云日年  
禰中白紙度之例有之山交江紙白紙  
之脚布印人丸平念波以者上對中分江  
之青中五徳次席也及報害之辰主之云他  
之月去哉年伺之上内仕玉中白之南本所  
石原所字八店万之席義松之席伊之席一

同相給合之萬万之席側之乃玉、淺百文松  
之席取隠之友乃也松中白紙丸光之青  
中、有日人懐中白紙入云出、紙紙  
目下ハ之之松之席取持、交盜賊之名  
目清以之雜傳中組板之紙打正又之  
庖丁之白紙、紙紙白之白白之厚松之席  
之追強系庖丁之紙紙之取紙白之紙同人  
お果之者中、之有之席居合、伊之席取  
紙、紙松之席義万之席取持、紙之紙  
之、之不足留以乃万之席取松之席懐中

公涉百文五出之入請之申立一神松之節密

平日所之上不直許之場之松子万之節側

片後一以柳子之不亦見申上右涉之節

可之川之松之節之皆以節之無之如却之松

之節組板之柳子之節之節法布之松子之

之伊之節中五全松之節不法之事記以之

之節在右涉之節之節之節之節之節之節

之節之節中伊之節寬政二四年松岸托之

守之節之節之節之節之節之節之節之節

日向國之松郡船中村百姓利之傷憐利

在惠之節代涉之節之節之節之節之節

中該之節事記以論後之上吉助宅前出

之節之節之節之節之節之節之節之節

之節之節之節之節之節之節之節之節

之節之節之節之節之節之節之節之節

之節之節之節之節之節之節之節之節

之節之節之節之節之節之節之節之節

之節之節之節之節之節之節之節之節

之節之節之節之節之節之節之節之節

古内尋之日法号

之節之節之節之節之節之節之節之節



三帝は信從におくし、と小三帝憤中争上  
拳と振上げ又持り以て打をく友を去るも  
庖丁と持歩合小三帝は疾自生後同人お  
呆、等と有喧嘩之始末を以て尋し通高  
唐之口論を以て山事と申程く始末を  
去り、乃ち一辨忠を去り拂他料とお  
滞り生、八小三帝不弟有之如不法之徒  
候い毎一、も去りて却る小三帝五股後  
口論にお申、候事同人不持友を以て尋し  
親類下助命にお預小三帝更日不法と  
候

今、九月下年人にお為五雜中如親類  
も忠を去助命にお預小三帝  
家初にお友お呆、方中五日後命病  
外郎変申、申口を治定お仕り月  
昔不宿百姓新にお申、松年加身抱  
之、この文を去り、多例、之合罪状疑妻  
之有申進放にお同、情を以て又申、之  
再意勤辨仕、変人と報、之におは不法  
理不度、之仕形、之を以て格別、之  
子詢、之申仕、之格別、之申、之

市定お高もきき言程又例お礼承寛  
改六安事地由泥後守所奉行勅役之旨  
伺之上仕金申付、赤坂裏傳る所是丁  
目兵口市店後之末之店、店助義徳合  
八五席任お礼更状お申之書か又と當  
店之雇、是年後八五席軍達而之申中、  
自之授存金書取申見いぬ一付書、  
交日教お立、申返懐ふ被雇賃も不  
お後申上借但、其趣之旨店助御返、  
是申よ其見いぬ一と八五席安給理

ふ片之惣口お擲おし不法お申し有合、  
扈丁を以八五席、其末支出かよしも其申  
八五席右紙多お果同ふ不法お申し  
申中不届之旨書島申付、例も有之旨  
右之合忠多傍知し書島申付、  
仰有之旨持取之旨存い

一 松五席、是もお申之旨有性六席、其初理  
之始末之旨も一旦支人も有之旨、場立  
去書申又お持申お申之旨、お申付、  
順之旨又申尋之旨、是是紙及又場立

雜中、乃其去、咸奉伺之上、仕至中、  
 西福寺領千石岩村百姓卯之助、俸傳、  
 第十名、坊方、協買、之、越、如、名、宿、磯、  
 一、新、金、名、之、土、百姓、九、子、之、  
 之、有、假、是、錢、五、十、石、在、居、合、之、物、我、  
 狂、人、之、他、候、之、月、中、候、立、出、如、伊、在、  
 八、家、宿、方、一、之、五、十、石、錢、之、名、之、  
 該、之、損、任、中、候、磯、名、揚、傳、之、待、請、後、  
 方、未、切、之、該、磯、名、揚、之、追、取、後、  
 之、乃、磯、名、揚、之、損、任、請、以、倒、吐、血、後、  
 神、之、名、在、其、在、上、之、不、備、之、月、江、戶、  
 自、右、之、磯、名、揚、之、損、任、請、以、友、在、  
 又、八、吐、血、後、一、在、其、之、磯、名、揚、  
 之、在、其、之、磯、名、揚、之、損、任、請、以、  
 之、及、教、害、上、八、品、之、名、之、  
 字、八、石、万、之、席、目、向、國、和、中、村、  
 俸、利、友、之、例、亦、之、合、中、退、放、  
 是、又、今、被、例、在、此、如、實、政、  
 肥、子、身、内、勘、定、之、例、同、之、  
 日、武、列、屋、景、村、百、姓、源、次、  
 席、傳、八、石

切掛手負元四人服名と奪五、種之川  
捕玉千服千立如右服名を以教ヶ所  
祇有右祇台傳八お弟、服名留而左方  
由定之通下五人と右同名を均ら申居  
有之、傍も申居る松之節、儀を鴻新  
仰自之我成之存心

文化元子年三月

牧野備前守度出居書

所寄行

尚切土佐守裁

一坊宗悦家来言鴻新次不法之ものを教

害い毎一の一件

寄合醫師

坊宗悦家来

二島新次

右之者儀主人言元申居るお初は十物家  
夜中寝不覺三つ月の立入人ふ居合申居  
初包入口之戸をぬふ為儀中罵立騎、  
之有あ、立海ノ様中笑、とて不承用却而

拳を以て掛り或は蹴る多し其上恩  
口中、其自ら之を難く至靴、其服居る  
打拂、御靴剣十物是に祇有く交之に  
十物並持病之積居夜お吊るは凡回人  
不法公事記の事之を解事始末有接

右存考書

右十物不法がし、衣服居る靴之候  
打拂、連袂御、但ハけ者中口と見  
尚、其のも之を以て凡一物十物並持  
い多し、者有く、其を後語人君を師方

右立度、世間人がお前、其主人より人代り也  
其出の右を師方次第い多し、其申指  
い候、其は凡欠落後元主人之申出  
入未後、其前主人も其候、其申上立入  
以格分容易にて其趣意之を其申指  
不存、其申上立入立強、其元主人の申  
るも不存、其申上、其一件之者其申上、其  
るも平日候之上不直方、其申上、其申上  
十物不法之始末之を其申上、其申上、其申上  
其申上、其申上、其申上、其申上、其申上、其申上

雜云未之有仕形不待心奉切教之  
吟味之上云物おひくハニ接るるニ定  
吳安永也未年田則申變子頃上甲接り  
小善清云瑞吹所莫家来是田元去是  
宗廻國道公者云宿頼成理之居竹杖  
之右折り病更之有右竹杖云是云如  
服之柄と扱接を之云云教服左鞘  
之信之有教病自之服之云授始来之日云  
接之甲接の例とも又合ニ接

文化元子年三月

牧野備前子辰下名安 所々竹 十日切土佐寺を

一本郷六町目喜福寺痕自の一件

中今三所目

曹洞宗 喜福寺

文宗

右云との家知人之方云何云振也立海の  
途申辨出違昇強く歩行亦如氣道甚  
方立立奇病云之但申喫テ卧り保良波  
一山如云斗目是、其以若病云云名園の山

右家門之より道葛岫之を所り其年  
包れにお成后君の祖系之を為家聲言  
こじ中因所之より刀と振振旦一日居い  
多し良傳方は祖入知人をも之に因毎  
あり兼祖母を操院に為祇有之始末一  
寺任職之方分別白ふ願之自脱衣申進致

右小住玉階

右寛政之亥年根岸肥前守の勘定奉  
乃之御領之上小住玉中より下徳由結  
城郡結博所普化宗長全院の寺之音

至忠有奉の方は托神之経越同人當る  
居い高和村の右奉の之尺八とい打擲致  
祇有之脱衣願之自宗具云上江戸拂中  
例之之け之の寺一寺任職之節之自以定  
書之四日宿神之傳人と教一戒八祇  
自之科俗人之替り之之但寺持ハ一等至  
下小因之有之之合町人百姓は祇有の  
一一等重く脱衣江戸十里は老進致  
為之仕外之持九は之の八小用部在坊主道  
葛先之同人而持之刀と振同居、為し

表坊主良傳方止延入同人每承祖母之病  
自始未捨列不宣以居脱衣中逃放

*[Faint bleed-through text from the reverse side of the page]*

文化元子年三月

土井大炊頭友由美忠

町奉行

根岸肥前守掛

一鞠所集所處在安岡所目伊八宅二

階下為お果山一併

鞠所目

許之坊在

伊八方之住室山

虎古坊口

和武人

右之しのが家去亥十二月廿日夜伊八為

節兼分慈合庵右酒狂之村之而之強越二

階二却居山虎古宅記立噪之自小八布を而



与人多省山乃少入中火御を投  
阿くれ虎右虎の首右相音あり其鉄拳  
其の初お掛りしる小八市を御守り同  
柳お掛り多し山上行又虎右虎の首  
山根お掛り友龜右首連去山建掃子を  
踏布し自分ら落し脚麻更気池い  
多し右首正気月夜方お如は  
聖世月空時之俄に持病之瀕積を返  
お果、始末もお成法に多神中立  
いりも疑更中ちお掛設し山第八日

押隠し其在山根九首不面日虎右  
系し不拂小八市を御守り多日年禰

右山住至陽

右去り成事小田切土佐守伺し上中自山  
麻布市多事所中七居久志連し多尚十月  
十一日夜孝次席方右同人女房三味線藝  
古夜しとあり居る長吉之席より越奇  
舞妓役者之夢也と言似る三味線也  
金七弾、振声言中喫酒、始餅、振声  
中宿屋海兵、振声以席お如は任七如

空連出—の如く獲被—の月酒屋右  
 酒振舞、乃凡ふ星—也彼是無口被し  
 以者之宴例亦多、と生帝通り掛り  
 掌政席五支—且立列、交行又右之席  
 跡右孫越酒歩く振舞、辰不坊—也  
 中、以者之宴例本切と云ふ擲被し、自  
 此不序—被さる外、お加起上る者本切  
 ともぎ五右之席と云擲被し—の如く  
 腫色白腫、病も少く、より—更昔も被  
 胸先は積強く、先込望—下お糸、如業—  
 お加、辰不坊—の江戸拂中、何—  
 合、以者之宴、中人、危者、第一、迎去、自  
 分、の様子、を踏布—、着、元、絶被し—、  
 且、正氣、自、後、持病、之、病、積、元、後、お  
 糸、一、等、之、例、見、競、ゆ、る、果、極、く、水、夜  
 以、る、虎、之、出、ハ、幸、之、如、之、の、友、所、拂、十八  
 市、々、席、も、二十、日、手、禰

文化元年五月

南条女正夜出名号

松平右衛門尉

一 奥列瀬上宿屋名簿并之宿紋を席と  
及教書二件

本下定右席胸名

奥列信吏郡

瀬上名

振籠包

二席名簿

右三上の家石仕り下女中と之宿紋を席

誘引出り場及尚連海途中悪水堀丸左

揚上り宿紋を席に付て振籠包と切をうり

所病請、反才命危く存節の服是、同  
人の子病為負右病、白お糸、はる生場、  
仕、是、所、始、末、二、日、之、梅

右存書

右寛政元酉年根岸肥前守の勘定書、以  
之、節、子、限、同、之、上、中、候、甲、別、城、百、寺、村、百  
姓、全、是、所、事、不、見、知、男、理、定、之、お、少、い、山、段  
人、之、店、合、子、之、候、り、通、服、是、之、年、病、為  
負、右、病、之、分、お、少、お、糸、始、末、不、而、有、中  
追、扱、お、何、之、受、人、難、し、山、場、而、之、之、事、也

所、始、末、之、分、不、引、而、幕、忽、之、事、凡、難、中  
悪、業、之、宿、之、報、山、如、店、合、之、之、お、少、い、友、子  
場、之、町、直、洗、按、之、立、之、之、お、少、い、通、疑、之、山、站  
中、り、弟、之、不、様、事、之、事、日、実、辨、之、右、悪  
事、亦、之、後、之、の、之、之、候、村、役、人、凡、二、回、中、立  
以上、之、始、之、沙、汰、之、不、及、有、一、中、候、服、是、之、事、也  
お、少、い、之、合、け、之、の、ハ、親、於、又、ハ、右、候、之、事、也  
之、之、乃、九、中、場、之、店、合、之、宿、段、之、所、理、不、定  
お、少、い、始、末、ハ、中、口、も、省、合、い、由、一、事、日  
実、辨、之、右、悪、事、亦、之、後、之、の、之、之、候、村、役、人

九月十五日、月書右例ニ合ニ據

*[Faint bleed-through text from the reverse side of the page]*

文化元年七月

土井大炊頭及水左衛門

所奉行  
根岸肥前守掛

一 神田明神表門前所七席之束牌八之席

親之危難難之捨おる在之傍之及教

案二件

神田明神表門前所

家主

七席之傍方ニ在ル

同ノ牌

八之席

右ノ上ノ親七席之傍ニ在ル束牌押

印ニ足蹴ニ多シ又ハ卷ニハ亦擲被

一以神と云請台介子存宿在難所  
庖丁持系存其末所之祇自右祇  
存其末八にお果と存其末存命七被取  
存其末八にお果と存其末存命七被取  
被一、祇親之危難難之捨存、ら八七  
中取斗才も二あり、如右及如末、祇之  
之月所拂

右内仕宝印

右にお果之例存あり、其の九以定書之兼而  
人をして教方中合、事も二之、同輩之者

關神難之捨助力被一、この中返取ら  
る、乃九親之危難難之捨庖丁を  
以祇自の同輩之關神難見捨助力  
い多一、九以遠方と不顧存其末と及  
教害の之謂子も之、以定之流の例書  
之内下徳國古河横町中成寺才子と量  
其脚正中成寺と本多中務左輔と量  
其兵助存其、交柄程之上中成寺と祇  
自押伏存其、其の別分と存其、其量半  
權之權事と教の如く後段人存其、越石

連波、以後兵助お弟、持取申成り上は  
病日、一命とをて引分る鼓山服之候  
番事、持取申取お弟、二月雨拂申日  
亦お同申、通は候後、例、之合親脚  
匠之危難、之種切、お白、病日、お  
申お弟、候趣、之口振、申取、取拂

文化元年二月

土井大炊頭、後、由、左、殿、  
山初定寺行  
石川左近將監、抵

一、甲、別、八、村、村、用、左、衛、門、尉、佐、藤、每、之、免、之、及  
教、害、二、件、

川崎、平、左、衛、門、右、代、友、和  
甲、別、於、為、郡  
八、村、村  
百姓  
用、左、衛、門

右、之、上、の、家、居、宅、基、而、口、分、盜、賊、迹、云、い  
候、お、え、之、連、志、未、之、由、得、祝、を、以、申、教、示  
佐、藤、每、之、免、之、全、礼、を、い、申、一、申、申、申、之、い

此後本公の御持の御事の上  
礼を中分雅之儀母と及教害  
重くふ御之儀の御持の死骸引上  
之上磔

右の儀に附

右の定書親と教の御持の上磔  
あり儀母と教の御持の上定書に在  
依り先例お礼の交わらず中儀母と  
之等も実父母の格に別儀に在  
た母と稱ふのと及教の御持の上

此の御持の御事の上右  
中定書引當の御持の死骸引上之上磔



文化元子年七月

戸田宗女正及正房

水北出拍子城

一遠別瀬戸村寶持寺不化拍樹水死

多一山一併

近藤常吉知乃

遠別引佐助

祓田村

北多明神主

秋永利吉

百姓

時之進

外田人

右之とありは瀬戸村内瀬戸川と寶持

寺に放生會能行は魚類を放生  
生を留めし暇を以て舟船を漁業に  
以て同寺神化を保省山拍樹に  
系推至逆去、船之艘に古和化に  
棄校漕下ケル處一同漁業に  
不存との凡船を返与積炮又八枚と指  
追逐古礫小舟を見清口狹船を  
威にためて逆一同石礫舟、御拍樹川  
岸に難漕を游下る存、衣於船推  
禱之入水い、山脈を省山に語

中三ノ月右神石礫舟の友拍樹水死い  
多し、始末を之、順利吉に神主、  
別ら不埒、自今、日過塞時、進者、  
花徳之節、千次節、八三ノ日、禱

右の答附

右云、同年、評定所、  
長崎奉行、右、何れ、肥前、長崎、  
所、字、事、二、件、之、内、同、出、浦、上、村、  
又、凡、事、自、改、節、介、之、人、  
公、限、者、為、至、程、又、迫、来、于、  
化、願、也、

僅る安有追々教養中後より右國幸  
も乃爲動く交ふお与中五島所之羅船  
其雇兵出陣合る肥前國源坊船与羅  
合勝負未定月向方之船中五島所船之  
先を棄旦一山運祐之權と持深坊船  
に乘移名方お存向方乗組とのと理  
ふ等之被打擲右之内より病人も有る  
有人之海中に沈お果如來之尊像を  
之有重致とお伺評議之上致お申有  
其仙伝に於て申上申通お海に於て  
貝合柏樹等も石砾お高り船お川中  
に落お死い多し山船に於て衣類お  
船中に脱捨裸にお成り上り川岸に遊  
自下申お底より申有申入水し一山に  
お遠右側にお煙巾座より利お八社主  
之申有之月十五日通雲時之助申有元  
美佐三郎子次郎八三年日年禎

文化元年八月

青山下野身及宮内

所奉行  
根岸托前

一 堀内在願家系松井源次郎一人歿一併

堀内藏頭家系

松井源右衛門

右之左の義中山備中守家系は右子

お如祖母分感ふ不意中言書互連

出奔致し知人情次而之損之兄松井市

十郎は左記之後古出奔之弟は押隠し

河井傳花世法高島主人才は佐士は抱

右勘定奉行如去夏八月廿五日知人権八  
多り暫性合同夜守尉以立海、後以若  
多し用事あり他出に改之存得る屋  
表門限之、長屋窓分悉出、如途中  
之権八、出會酒給合以上程又同人任中  
深川重料、尾系屋上系り酒倉改之置  
曉七何之同而之立出新大櫓之系、如権  
八、右料理系屋上立戻、心右之改、中  
比はおり、今より起り酒狂之上及口論同  
人、奉之為、賜と折、上袋入之刀、而

赤を連け者服、名を抜、拂除、権八、陶、切  
月、同人、お、果、之、交、吟、味、之、為、も、品、之、中、陳  
居、年、之、始、末、之、由、之、有、死、罪

右内侍玉附

右町人権八、口論之上、同人奉之、右若  
賜、之、赤、又、之、袋、入、之、刀、之、而、赤、を、誣、り、分  
之、言、下、之、今、之、権、八、法、外、之、被、責、之、有、由、仕  
之、而、之、事、も、之、有、由、中、成、之、如、古、口、論、之、場、而  
法、外、之、次、責、未、足、清、之、者、も、之、之、権、八、以  
之、事、之、誣、之、一、已、之、中、口、論、之、有、之、別、處

寛政六年申年申切土佐守掛猪飼屋丸

申家来沢清之文例之合下申申白

之托也得九以若弟之武家才出奔之為

分申押隠一申云師没一申主人自裁

之門限を破り長屋平窓之横木を介し

出入被一申之控八及法外之申左之得申

事及敷害のく宗初申有申一申五外

一申中口符合被一申之申申申申申

始末武家之申申之切師之申一申

之始末申右例申之申直申上申申申

遺之申之申所人申之教申友下申申申

申却申申申申申申申申申申申申

右例

寛政六年申年九月申切土佐守掛猪飼

申人猪飼屋丸申家来沢清之文例

人若友申申主人借文の金九拾五返申

之目限之申申控申調達之申申申申

申申進之借語之申申對該被申申之控申

申申申申申申申申申申申申申申

申金子七拾五返申申申申申申申申

越山ノ月及引合ハ如ク公ニ被主人深ク者  
不持之而被質入ル而或九劫合被一カ  
返山折中受、世中五、乃在返漢之日、此至  
孫ニ返跡重不是之、而此山、假令押而  
僅假被、乃了管被、一、山、折、中、受  
受之、其、却、而、不、孫、返、跡、不、被、以、逆、也、被  
山、山、折、中、受、有、法、外、如、身、と、詞、荒、中、受、且  
若、左、串、ノ、身、も、被、立、腹、恩、借、之、金、子、と、返  
跡、不、被、ハ、主、人、身、付、者、も、盜、人、口、受、之、也、被  
魚、口、受、上、レ、若、面、林、を、被、以、有、不、得、四、事  
土、瓶、之、熱、湯、を、赤、を、ケ、粒、又、立、を、了、山、ノ、月  
服、善、を、被、身、を、ケ、切、月、被、教、害、之、方、中  
立、山、ノ、月、身、席、之、居、合、家、初、身、之、始、末、見  
語、若、も、之、之、以、者、中、口、受、之、難、云、用、を、主  
人、備、用、之、品、ハ、乃、在、何、處、も、備、用、金  
之、僅、假、之、系、若、ハ、法、外、中、受、土、瓶、之、熱  
湯、を、赤、を、上、被、教、害、割、右、始、末、有、神  
中、立、山、ノ、月、乃、分、お、立、乃、受、乃、再、應、以、味  
之、乃、押、隠、一、不、中、立、山、ノ、月、始、末、受、不  
而、乃、有、松、東、伊、豆、身、後、依、山、乃、受、下、山、人

Faint vertical text, likely bleed-through from the reverse side of the page.

文化元年八月

土井大炊頭及由名男中勘定奉行石川虎造右様掛

一上列御是村中町安土郡礼公御下町所

と多事と切敷一件

恒是源之儀知行

上列井樂郡

為是村中町

百姓忠助浪家

如経僧家之孫也

安土郡

右之儀の事言棚村要之御帶右山服左

と多事と切敷、辰不届之月上手之儀



仰自卯之辰二寺同交意致送恨有之  
及右始末之事之旨を全礼公に之を遣  
与之傍た之女房之ん娘のぶ并親於村  
役人同助命之旨お取申親於本願

右市仕宝附

右市定書之人を教ゆとのてる下之人の就  
礼人之沈按慥有之上は教ゆとのて  
親於下之人の免之於申おひて八七右伺  
事しありといふの事礼公に之を申す  
切教、後一件中日符合仕与之申す

女房之ん娘のぶ并親於村役人同  
助命之旨お取申先例お礼、之を去  
申年若浪越前守市切定事行なはる  
此因之上は仕宝中身、武列之傍北江村  
織古連の御娘之川病死し、之を  
源松傷い、之を元昇礼公に之を  
國小振中村利左衛門之旨申す  
之を別發い、之を友有申、友有爲の礼公  
之を成帯の服着て振利左衛門御代合  
病爲負從又知人にも之を松戸新田七之郎

方ハ踏込同人辨初ニ席介之入之及叙  
官同人隣家之席トハ病有負又七之  
席所持之馬ニ病有、始末不届之自下子  
人之作自外之服一守同受之趣送恨  
有之古及始末、事之、言之、於台之在道  
七之席介之病語ト之の在并親於組合村  
役人同一同仕室叙免於於全礼之給之  
由之有親於ト亦願當ト之合親於ト  
承願ケ

文化元子年三月

牧野備前守及山名忠房 根岸肥前守掛

一火浦没小姓照抄中ノ八册支配語、由在國

即ト本紙有負ト一件

火浦没小姓照抄中ノ八册

小姓照抄中ノ八册

右ノ之の筆傍事語ハ方信更ハ品同人及  
僅從之語所狂之上及口端極合神之支配  
更ハ田を同助ヲ紙抄制トモ不取用ト  
噪ト其事同ノ事引例ト押印ハ御鞘

是、乃引致數之所因物に在りて始末  
至徳の遠海

右仕至陽

右支配語、名主を執、その中定但書、  
報不存、手紙を負、その死罪を為、  
者、右支配更、田を因物、手紙を金、  
報、手紙を、右中定の當、八報、  
天明二年、年曲測、甲斐、所存、  
之上、中、自、中、廣、委、派、地、多、  
伊物、先、達、而、口、答、南、伊、智、所、  
九、番、組

人宿利、集、請、人、為、武、家、存、公、出、  
是、欠、落、為、一、在、方、に、右、城、又、  
出、欠、落、被、一、為、手、取、隠、一、  
城、之、席、組、給、事、在、事、  
為、被、一、以、幸、七、と、語、人、  
使、之、被、申、途、中、之、右、利、  
以、月、之、場、と、述、云、中、  
以、手、も、服、之、と、被、利、  
病、之、指、或、本、八、座、伸、  
分、之、席、酒、之、碎、仁、者、  
不、知、乃、南、也、

自方お遣申之。服書之。有。主。退。取。申  
有。例。あり。有。主。文。人。お。對。上。の。第。八。の  
第。八。支。配。更。山。田。を。因。脚。上。有。有。河。日。人。等  
所。編。子。お。如。く。上。右。例。を。果。不。宜。方。前。出  
申。定。但。書。之。又。合。右。方。粒。く。遠。島

（Faint bleed-through text from the reverse side of the page, including characters like 根、寄、把、前、裁、一、閱、但、馬、守、家、基、加、友、子、卷、五、及、教、害、浪、人、大、高、山、殿、一、件）

文化二年二月

根寄把前裁

一 閱但馬守家基加友子卷五及教害浪人

大高山殿一件

福高町

権之末店  
浪人

大高仁卿

右之との等口入返海之等之自武家屋鋪

右之越山ノ中該等も一あり之如か友子花

右筆論之上年卷及五云の立掛神ノ山邊

押倒し、衆をり、左將殿側、有之振  
名、心子巻、及、教、害、山、始、末、お、願、の、服  
不、何、の、月、申、逃、放

右法住室明

右口入、改、一、重、金子、師、才、之、友、武、為、成  
浦、口、舟、越、及、不、法、の、者、之、命、去、几、年、何、之  
上、中、自、以、大、佛、の、所、是、町、目、才、七、石、平、集  
一、年、阿、部、播、磨、の、先、之、代、之、良、兄、法、在、未、月、用  
立、由、之、重、子、説、文、讓、受、元、利、千、説、百、説、指  
之、重、子、版、之、端、お、成、先、年、師、才、之、命、終、坐

於、律、定、所、裁、許、之、更、切、重、子、成、逃、く、之、金  
之、百、七、拾、七、匁、之、分、更、之、之、交、去、已、年、お、對  
辨、在、作、出、後、同、年、三、月、分、在、八、月、之、金  
之、兩、宛、更、之、其、由、得、凡、拾、金、二、百、口、拾、之、匁  
之、分、存、在、お、滞、度、之、僅、促、被、し、得、在、其、故  
之、之、一、通、り、之、之、申、進、成、返、歸、之、之、召、受、之、  
存、込、預、書、認、高、二、月、七、日、途、中、之、為、播、磨、之、  
如、當、於、上、御、お、願、之、後、も、同、人、内、云、實、之、在、城、内  
之、之、も、不、顧、重、子、播、磨、之、上、の、お、願、分、中、之、放、の  
之、の、之、之、迎、席、下、通、之、之、召、在、社、住、居、之、之、上、之

案内成入内十四日也尚又内云云上孫  
 彌之通次是也抄書多中屬強生而涉  
 不更内之難之海名与持十五日之孫在  
 及法僧徒服武家上第一書法外之至  
 不而之自重追教中自之例之合以者以  
 法僧徒未教一山等之無之乃其實但言  
 守家身也及子卷十原之孫織曰人其斗  
 才も不直也一必何抄之申該才之其之如  
 中華以上年老之押部之左將殿殿以者  
 危難那足控之迎服者其在卷之及教  
 害、始末之も亦成、服年竟以之の福  
 右事起り其之乃其前書例之見合也  
 之品控く内之、百中追教

文化二五年六月

土井大炊頭度出差名

町奉行

根岸肥前守藏

一 神田祓治所式丁目佐傳次方之居山長

次席お對死仕換山一併

神田祓治所式丁目

与平次方

佐傳次方之居山

同人書之

長次席

右之もの控女七町と買揚別添年季

明りく史婦二お殿有契約被し並尚

二月二日夜在越山宿被し并互に酒結

合孫其、爺同人等、才分雅立、等有之、右  
お判死被、一、若、柩中、安、以、有、居、為、如、不  
承、受、七、町、等、取、持、小、刀、以、自、分、自、烟、口  
突、立、倒、以、有、お、某、等、与、某、右、分、底、不、使  
一、存、一、一、頭、之、お、某、之、小、刀、云、上、以、之、の、等  
も、自、分、自、烟、口、病、自、仕、持、存、在、始、末、不、届  
三月三日、晒、之、上、非、人、子、下

一、新、田、村、右、法、住、玉、珣

右、右、高、之、傳、お、久、中、天、竹、志、年、曲、測  
早、班、受、守、所、事、以、勘、設、之、良、因、上、中、自、以

牛、其、以、所、月、家、主、孫、右、持、一、辨、某、右、等、之、南  
因、朋、町、之、店、代、店、源、右、節、妹、右、賣、女、被、之  
以、八、七、之、買、揚、右、別、深、以、上、書、お、某、右、方  
以、中、受、某、右、等、も、口、取、之、存、在、同、人、親  
以、見、也、乃、公、被、右、補、服、咄、合、進、也、存、念、通  
雜、右、成、上、之、存、念、下、被、取、存、之、存、念、後  
以、右、お、判、死、被、是、右、振、以、也、中、受、剃、刀、二、挺、五  
出、一、右、某、被、子、之、自、致、入、之、其、五、一、中、与、被  
一、以、内、以、也、某、自、害、被、以、お、某、右、友、以、也、公  
底、別、右、不、便、之、お、某、右、作、お、某、右、中、与、右、剃



刀多自害被下ヶ山帝九二二二月下下  
中月例二之合下之の事を在女七可自  
害は損病多、帝格使是事下紀如  
淺病多且療治被下山医所下主人  
親形下右病多右帝、事下不存世中  
之自害は損病多二二月下、帝格持病之積  
劣後右帝多同下、事下右帝は死骸  
病口愈多右病破下多、事下中、右医  
師下多、通右病多右帝、事下八右帝  
はるけ下、の事下下、事下及右帝死中合  
は者双方存命、事下是定、二二合之日  
晒之上、服人下下

文化二丑年八月

牧野徳前守及以美乃馬 町奉行 根岸肥前守

一 涉原今戸所 平右口論之上 祇白二件

涉原今戸所

但前主務店

平右

右ノ上ノ事所内若キ上ノ事 凡 件ノ石加

ノ案合ニ被テ他次席ニ申シ者凡中

切ハ知ル凡在ル事ヲ知入ホモオモテ極光

ニ祖父母養育モ而兼以友及弟ニ交

有キ事也情ヲ示シ以事ニ以者候也

左之悪根ニ中喇或馬麻者友打擲  
いふ一山守不苦世中威成入口端彼之  
至ク又と後世先抄る事也心法中至  
坊下下又堪忍いふ一居如高育  
十八日徳次麻糸之助居而麻糸以者  
不持之と下網を赤糸束の中偽持出  
一 小魚を赤居のとお我く変る麻者  
一 之網を指し山守年表抄却る不法家  
中喇いる不持山守連持居小刀之而  
徳次麻糸助居のた上少分祇自く版

不指いし何れおひ之者凡吟味之上不法  
之版を結る自管之沙汰に不及

右法外管附

右人、祇自く者療治代病く多少に不  
依所人百姓根を扱ふとく由定引向  
可然変わす徳次麻糸一神不法との  
而いとの実合亦不設治と不台能存荷  
擧人の中合及く口端彼一至其上至者  
而持く魚網を持出之とお管之治も知而  
不法之扱扱彼一山守起り山守

おの不法之限并 平右平生実神底  
幸お遠おの限並之任も之を中  
切報、若くは仕至格に時中定  
有く直政之酉年頃と上中自田安  
領地甲別城石寺村百姓金尾橋門  
不見知男記並及におよぶ合  
おの限の由連帯の服及之を  
右底お果や如末お留之申退叔ら  
同く交再想は尋之上人誰も在場  
弟之限如如末之申届幕忽之  
九雅中悪黨各宿と報一山如居合  
この限之友在場之時直説授之  
の之と迎疑と以外申自候之不候  
この限之申日実神之の之を悪事と  
者之之限村役人亦一同申之  
智之沙汰之不及限下市役方社  
例とも是合け者至自実者之申  
父母ト之の高も直之申之  
家もお惣度社之存居、限所  
申之申る前書之類例之申之沙汰

不及

*[Faint bleed-through text from the reverse side of the page]*

文化二年閏八月

高宗女正度出立事

一芝神の境内より口福の節所火消女組合

九及狼藉の一件

本元町

岩倉屋

お撰事

柏戸宗正御事

九代山麻平

右のよの御業井所留年松慈堂のよの

右連系より札讀事にお撰又物不為

致と透恨の合に女組人皇一統に中合芝

源松竹三所目辰帝の口論に――を大  
勢集り宿務におよびしは有打擲いぬし  
又も又物を右腕に切取らざるは左又  
相棄五指をもふたの切拂と振早しは  
ハ云授ぬしは九紙更の火消人足は内辰  
右腕を痛不出事富士松右紙を右足、  
指を痛くは切拂

右仕宝陽

古口論いぬしを辰帝と亦擲し  
尚附先坐ふ自由におか又も大勢の及程

藉の友おとく又物を棄五目尚も云  
振早しは切取らざるは左又  
帝ハ先帝の内主と為擲し富士松  
を先帝の腹に存命に在るは程  
以重科にもおかとの為擲しは左の紙  
更小指を切ふ自由におか程に知るは江  
授節も亦る局安永七成年曲測甲非文  
守所まはり初設の帝手法伺の上は仕宝  
中自の如流河右帝と亦店跡更法義骨  
其の夜南葉陽河河岸土飛るるは

又次席等伊集書少よし密書心し  
山等々不夜荷物取積り改り在能形  
板子取おん書中是船屋名給夫い毎し  
山等々又山江盜賊山等々存書是見  
山等々花之る古文次席等板子と投  
出し山江全盜賊と存極書是、如文次  
席等板子と投附と向い山江教山江  
山等々山江も身掛書例一更書も  
山江板子と文次席お呆、上書不届と有

江戸拂中自々於例ニ見合江戸拂

Faint, illegible handwritten text, likely bleed-through from the reverse side of the page.

文化二年十月

牧野傳前舟辰石左馬 道中寺行を

一 東海道川崎宿振笠屋辰次郎介を人

武列八幡塚村七之助を介之右及振籍

川中三郎一併

大妻次高川市代及所

武列荏系那  
八幡塚村

百姓  
七之助

右之よの川崎宿振笠屋辰次郎介を

人方より宿助右衛門及振籍川崎子其誠の



備... 宿... 師... 宿... 負... 岩... 中... 子... 助... 二... 情...

古... 古...

中世村百姓友吉等弟を宿友八之上大村  
新左馬のち馬の病日有候と新左馬  
お果之ち馬も逃而お果之候と不たひて  
も友八并を宿湯八市治部之上徳圓也  
梅もとのち存理田宿舎飛一同一宿  
乃夜を介洞井戸を宿舎飛三宿と云  
次とも方へ止宿乃夜の上と年毎を宿  
このおと不固金親分にも不た成今も中  
分那立郡中村勝之郎を宿舎飛金争  
勝乃之注意い毎いこのお同ふ子凡  
ここの九一宿らつこい仕傳お成と介  
友八博要場を宿舎飛金争と代りて更  
い衣形を宿舎飛金争と入又と博要い  
いの上と自辨いこい宿舎友八と中世  
亦八平次蔵のち出とあお成中同人と中世  
始末凡寺を宿舎飛自江戸指里に宿舎飛  
中世の於例に足合いこのお梅とこの  
美乃御殿とこのい宿江戸拂

Faint bleed-through text from the reverse side of the page, including the date '文化二年十月'.

文化二年十月

田采女正及山美島

所奉行

根岸肥前守掛

一 松平安藤守長柄小人以助等八右衛門書

こめと及教書ハ一件

松平安藤守長柄小人

以助

右之との筆とめ八書口程に被一山との

とをお違同人筆以老方ハ一向を合も無

八方違方ハ嫁一系り正上右之類取札

中落不法之離云ホ中山修之云給お更也

九月尚時八九奉門書之在在之上公九斗方  
もてりし如之如と及教書取押之立入  
八奉門上も正聊 祇自始末或は方お  
初ゆ力分ふ信分事記を何自中返致

右仕書附

右三あ八奉門書之致一店賃飯米小登  
衣於ホとお送り扶助し一以者之由左  
以定書密通仕書妻於而之左子  
之上下之如御書之之之在妻之にお南  
之十回入お斗お場之版之一件中口之左

お遠之之代月尚時八九奉門書之お取在、  
之め之由上之五斗之方も一之之御殊之武  
家書お初ゆ力分ふ信之振立之由左  
以右例を以てお札ゆ如云々其年之金校  
通致下目權左書一店七御方之店以同人  
俾伊之助等兼お留之席方以祇密通  
致一以之之存密通之書之貫語  
以之以祇兼お留之席方以之之書以信  
疑者存同人之方之之系る者方及是人  
之後に若男上不如之自店お仕上返而

后持のく程又夫婦に事成り多し合難  
縁状古徳伴に成るに引換ふ事可程  
爲す所方之存立しと見語類に包介存  
及教養之服不似之好長か程不月持る  
難縁少改心示け者妻之身八押隠し  
爲す所之被密通いふ所もわくはる中  
追放と未個重追放と成る事有之例に  
見合例之方ハ難縁状と成る所は  
第一種之始末け者至八品程キ方有  
申追放

文化二年十二月

牧野備前守友成屋敷 町奉行 小田切土佐守臣

一 發借古之席在仕三次席 夏死一件

湯嶋横町孝助居

源左衛門右仕

久多坊

右之之の神田の神系礼之長主人源  
左坊の補理金比権者下子能六七人方立  
強山より友之乃より強山より答は揚る  
諸く近云三次席を講り居り有二三排  
と成る者様殿より迎はしとの頭様殿

上人方依、倒不思、心と足、追ひ如、三次席も  
狼狽、逆出、皆、此、よの、足、追ひ、心、に、強、言  
け、この、事、定、と、す、く、い、の、指、に、存、の、迎、に、  
三、次、席、に、極、者、上、分、為、其、意、を、入、井、天  
約、寄、くる、心、を、狭、二、腕、と、く、ち、き、い、  
く、存、の、中、に、代、り、交、和、物、を、日、取、十、日  
お、立、三、次、席、お、果、に、全、怪、家、い、に、い、  
友、に、寄、り、白、因、人、夫、人、語、人、未、い、い、の、心、男、し  
中、分、を、く、は、仕、室、内、免、く、事、お、形、の、情、は、  
吹、席、い、中、に、若、年、に、の、心、上、を、定、初、九、年

方、も、あ、ま、し、ぬ、に、追、拂、ら、い、に、い、友、く  
事、お、情、の、日、不、拂、  
右、は、仕、室、内、  
右、三、次、席、に、極、者、上、分、為、其、意、を、入、井、天  
約、寄、くる、心、を、狭、二、腕、と、く、ち、き、い、  
く、存、の、中、に、代、り、交、和、物、を、日、取、十、日  
お、立、三、次、席、お、果、に、全、怪、家、い、に、い、  
友、に、寄、り、白、因、人、夫、人、語、人、未、い、い、の、心、男、し  
中、分、を、く、は、仕、室、内、免、く、事、お、形、の、情、は、  
吹、席、い、中、に、若、年、に、の、心、上、を、定、初、九、年  
方、も、あ、ま、し、ぬ、に、追、拂、ら、い、に、い、友、く  
事、お、情、の、日、不、拂、  
右、は、仕、室、内、  
右、三、次、席、に、極、者、上、分、為、其、意、を、入、井、天  
約、寄、くる、心、を、狭、二、腕、と、く、ち、き、い、  
く、存、の、中、に、代、り、交、和、物、を、日、取、十、日  
お、立、三、次、席、お、果、に、全、怪、家、い、に、い、  
友、に、寄、り、白、因、人、夫、人、語、人、未、い、い、の、心、男、し  
中、分、を、く、は、仕、室、内、免、く、事、お、形、の、情、は、  
吹、席、い、中、に、若、年、に、の、心、上、を、定、初、九、年

唯此知八市之節與人言者宜之  
以入乎中央神と投あはれ虎を走らす  
右の音あり、其紙拳と云ふ初打掛石  
八市之節年々同物を擲ふし、此上  
程又虎を走らす、其音を以て虎を  
逐ふ、此擲子と置布し、自らも虎を  
脚痛語氣絶ふし、此を以て虎を  
収むるあり、此虎を以て虎を以て病  
之、爾後虎を走らす、此虎を以て虎を  
神と申す、此虎を以て虎を以て虎を

此虎を以て虎を以て虎を以て虎を  
白虎を走らす、此虎を以て虎を以て虎を  
三年日、此虎を以て虎を以て虎を  
又合す拂

*[Faint, mostly illegible handwritten text, likely bleed-through from the reverse side.]*

文化二年十月

土井大炊頭及市差出

所奉行  
小田切土佐守掛

一 栄鴨系所治八元男五抵白山一併

栄鴨系所治町目

中略五八命三末方二居也

清八

右之との榮坊九事御養子にお成同  
人娘人にと申ぬにお成の交り持子直美  
病にお成那五渡人にと離縁被一書  
父子縁も切き知人一方立也山坊九  
料又人にと執分は公命三傷を頼同人



第に之を裁きし一、女房之具居在  
持し得る九不穢之白及黄病居候もお滞  
新居立八席之末より上は別取山月等西  
目取之に之を連出方中いれ九八席之場  
之にもふゆ白を末公之居出方中  
いし月之に穢し者之婦ハ八席之末中  
知し事し白之存一一人に上穢白  
ハ一在公末之居出方中もふ成存考通  
之成し存危丁と云一持系仕在事  
之方之に居合山月仕在事と云之に上

祇白及酒買之系長根仕在事ハお預  
いれ在事ハお預之に上之出上取山月  
持し振中一人に上押例右危丁と云穢白  
いれ在事ハお預之に上之出上取山月  
一人之系長と云之月之振放と云之  
前ハ者肘仕在事ハ脾腹ハ南り山月  
右捕山月等と云之取上危丁持仕在事  
山月也一一人仕在事ハ類系月代山月  
穢白ハ服書不届之月重違致

右仕仕至附

右は定書親のあり自のこの確切を  
 亦をウの若死罪男は乃手負のこの  
 引上の上獄門のあり元春父のあり  
 此のあり定書のあり女房のあり  
 伏在の娘のあり尚時八帝の事女  
 成同人の事語のあり全男の事遠  
 神のにの病のあり伏在の支のあり  
 年を多のありけ者持居の庵丁のあり  
 正脚の病語のあり前書の水定  
 六部引尚直政の事根許犯前  
 内勘定書のあり尚時の上は中自の  
 引源の村百姓源の事源次男の房の  
 懐妊のあり一のあり父のありけ者  
 と離縁のあり一のあり男子の出生  
 後一のあり又の熟縁のあり存居の  
 下立の期もお延のあり在の事の  
 二のあり尚の同人の場幸のあり養  
 父のあり一のあり及離縁のあり  
 引引流浪のあり一のあり立居のあり  
 此の全同人の事疑のあり

あり存速ふ玉留あて迷恨合音九馬  
と討果贖て晴存念ふ死に極元貴  
父在方患の完に忍入音九馬の討を  
音在古馬の馬も也脚麻語在馬合  
乃多負始末不而之月重追致中何  
例とん合重追致

文化二年正月

土井大炊頭俊成美馬 水野出好守掛

一 市谷南寺所蓮秀寺日実麻請石呆山

一件

市谷南寺所

日蓮宗

蓮宗寺取化

察如

右ととの華清僧と寸方と白武引門名者  
旅筑屋と右官賣女と酒と在ること  
遊真と上及女犯神と蓮秀寺日実麻子

貞本月喜衣於上被此等語上金抄  
堂のこゝ一乃台郭立之日矣と及殺害  
衣於盜死屍をて被ゆ日之存を以ぬ  
一是は抑お頼一旦是為の持在強而中実  
以運承知いぬ一お音群り以反在紳の  
席の怖愛お成床下ニ隠して存立日実矣  
死に振訴しし一は出、砌盜賊入、場所  
尋と後高惑ひし一は誦形事とお是定  
八と頼垣と破室の始末記を亦語の事八  
三とくゆらもふ他之日死罪

右仕書附

右及女犯ゆふ由も中堂の持在貞本俵脚  
直日実とて及殺害の中該之存承知し  
一は存立在振とて五斗いぬ一は服重く  
之由も存立在振とて五斗いぬ一は服重く  
同堂のこゝの持在遠しは在仕又ハ中  
子口扱しし、難中、百去ル五年、若根紙紙  
守の初定存立、存立限同、上仕仕  
中自の武門松伏村松とて、中自、下男  
留守師とて、中自、同持更被し

富右衛門尉之者負、建主人之方、運  
 入、因人を押、至金子盜、至、運、左、版、留  
 右衛門任中、因、之、一、去、申、六月、廿八日  
 狀、及、探、文、在、御、如、字、子、之、と、教、金  
 子、盜、至、版、留、右衛門中、受、金、或、配、分、ハ  
 為、一、ハ、と、更、主、判、監、賊、押、込、御、二、役、ハ  
 加、積、及、示、該、留、右衛門と、傳、至、海、口、如  
 末、巧、成、設、一、ハ、者、至、留、至、極、引、也  
 之、上、獄、門、中、有、例、之、合、配、分、者、候、也  
 音、九、之、日、右、例、ハ、死、罪

右衛門尉之者負

以、儀、察、如、日、實、者、子、之、出、者、有、兩、化  
 是、者、至、之、者、觸、頭、如、化、如、者、子、之、取  
 化、ハ、一、分、之、法、用、在、勘、施、如、法、之、指、如、如  
 之、ハ、方、事、師、匠、之、凡、介、之、而、化、之、者、留  
 与、之、法、用、又、之、亦、与、況、之、法、用、也、也、也  
 勘、施、如、法、之、五、條、在、之、通、例、者、隨、男  
 不、化、之、ハ、之、者、子、之、ハ、凡、別、之、者、武、列、松  
 依、村、松、之、出、者、至、留、右衛門、一、同、因、人、至、人  
 之、方、ハ、押、込、置、可、設、分、中、合、之、法、越、之、者、ハ

宗早留白帝先下系了ふつと必教重  
子監之友手傳不汝<sup>福</sup>子傳山も口伝  
ふつとの西に<sup>子</sup>密如<sup>子</sup>存分二  
多し是<sup>子</sup>振お<sup>子</sup>知<sup>子</sup>一<sup>子</sup>在  
ゆと<sup>子</sup>白<sup>子</sup>実と<sup>子</sup>教<sup>子</sup>、<sup>子</sup>子<sup>子</sup>傳<sup>子</sup>振<sup>子</sup>名も  
在<sup>子</sup>座<sup>子</sup>人<sup>子</sup>教<sup>子</sup>、<sup>子</sup>傳<sup>子</sup>多し、<sup>子</sup>者<sup>子</sup>遠<sup>子</sup>福<sup>子</sup>  
傳<sup>子</sup>八<sup>子</sup>波<sup>子</sup>、<sup>子</sup>乃<sup>子</sup>九<sup>子</sup>若<sup>子</sup>擔<sup>子</sup>、<sup>子</sup>一<sup>子</sup>者<sup>子</sup>中<sup>子</sup>遊  
敵<sup>子</sup>ら<sup>子</sup>由<sup>子</sup>は<sup>子</sup>金<sup>子</sup>一<sup>子</sup>等<sup>子</sup>控<sup>子</sup>内<sup>子</sup>定<sup>子</sup>も<sup>子</sup>乃<sup>子</sup>之<sup>子</sup>神<sup>子</sup>死  
今も<sup>子</sup>之<sup>子</sup>諸<sup>子</sup>との<sup>子</sup>由<sup>子</sup>座<sup>子</sup>、<sup>子</sup>有<sup>子</sup>者<sup>子</sup>以<sup>子</sup>招<sup>子</sup>、<sup>子</sup>是  
見<sup>子</sup>公<sup>子</sup>亦<sup>子</sup>死<sup>子</sup>罪<sup>子</sup>、<sup>子</sup>亦<sup>子</sup>尚<sup>子</sup>、<sup>子</sup>は<sup>子</sup>亦<sup>子</sup>、<sup>子</sup>是<sup>子</sup>存<sup>子</sup>、<sup>子</sup>は

早川公命在座の代及死

武列豊島郡

笑村

百姓

龜次郎

右<sup>子</sup>之<sup>子</sup>の<sup>子</sup>候<sup>子</sup>遠<sup>子</sup>秀<sup>子</sup>寺<sup>子</sup>、<sup>子</sup>遠<sup>子</sup>留<sup>子</sup>在<sup>子</sup>山<sup>子</sup>同  
寺<sup>子</sup>任<sup>子</sup>指<sup>子</sup>日<sup>子</sup>実<sup>子</sup>と<sup>子</sup>亦<sup>子</sup>子<sup>子</sup>負<sup>子</sup>本<sup>子</sup>及<sup>子</sup>教<sup>子</sup>害<sup>子</sup>右<sup>子</sup>服  
是<sup>子</sup>陸<sup>子</sup>兵<sup>子</sup>松<sup>子</sup>柳<sup>子</sup>、<sup>子</sup>友<sup>子</sup>及<sup>子</sup>、<sup>子</sup>如<sup>子</sup>一<sup>子</sup>教<sup>子</sup>、<sup>子</sup>中<sup>子</sup>威  
病<sup>子</sup>力<sup>子</sup>、<sup>子</sup>身<sup>子</sup>、<sup>子</sup>手<sup>子</sup>柳<sup>子</sup>、<sup>子</sup>友<sup>子</sup>及<sup>子</sup>、<sup>子</sup>如<sup>子</sup>一<sup>子</sup>教<sup>子</sup>、<sup>子</sup>中<sup>子</sup>威  
同<sup>子</sup>人<sup>子</sup>任<sup>子</sup>、<sup>子</sup>手<sup>子</sup>柳<sup>子</sup>、<sup>子</sup>友<sup>子</sup>及<sup>子</sup>、<sup>子</sup>如<sup>子</sup>一<sup>子</sup>教<sup>子</sup>、<sup>子</sup>中<sup>子</sup>威  
亦<sup>子</sup>成<sup>子</sup>後<sup>子</sup>悔<sup>子</sup>、<sup>子</sup>一<sup>子</sup>早<sup>子</sup>速<sup>子</sup>及<sup>子</sup>白<sup>子</sup>状<sup>子</sup>、<sup>子</sup>中<sup>子</sup>威  
亦<sup>子</sup>信<sup>子</sup>、<sup>子</sup>日<sup>子</sup>市<sup>子</sup>、<sup>子</sup>亦<sup>子</sup>南<sup>子</sup>寺<sup>子</sup>所<sup>子</sup>、<sup>子</sup>と<sup>子</sup>構<sup>子</sup>、<sup>子</sup>亦<sup>子</sup>拂

右市任玉階

右去凡申年夏泥城前守也勘定守也  
之師也此因之上市任玉階中月之守也  
音第極楽寺に在る在る在る在る在る  
別名、御守之守也此凡同人等因守  
看之玉右明也及教害之守也此凡  
切教分中威也生質案頭之守也  
右市任玉階之守也此凡江戶拂中月  
也例之守也右市任玉階之守也此凡江戶

拂之守也此凡江戶之守也此凡江戶  
判人守之凡守速白状也此凡守之謀  
計之守也此凡守速白状也此凡守之謀  
の守也此凡守速白状也此凡守之謀  
有之守也此凡守速白状也此凡守之謀  
病死之守也此凡守速白状也此凡守之謀  
守速白状也此凡守速白状也此凡守之謀  
所拂

八所堀松屋所

幸助店

定八

右之者倭兒蓮秀寺日矣受犯之類  
所ノ在故ノ舊同寺取化察地寺以而  
之盜賊入山陽而尋之語麻忽之昔ハ  
多ノ山ノ有恒と破り中口ニ合是ノ根類  
ニ任者所ノ正語兼之字ノ毒ノ取取振  
半ノ取進る所方組也リ中ノ山ノ右ハ  
中ノ山ノ右ハ日本禪

古市智附

右不束之ニ取在ノ一通りノ不束在  
新中ノ右ニ午日午禪

文化三寅年二月

青山野守友由差島  
松平兵庫頭掛

一 檢別大和田村伊三郎受犯ノ事一ノ一併

篠山十之傳代友和

檢別西成郡

西島新田

歩引

伊多清

外七人

右之ノ事ハ傳代助為当宅ニ酒給合ハ即

大和田村伊三郎為村内右ノ揚下女也よ

密通ハ多ノ一ノ取那ハ持重向ノ事也



管二<sup>中</sup>一<sup>本</sup>同<sup>本</sup>管<sup>上</sup>河<sup>之</sup>揚<sup>定</sup>七又七<sup>七</sup>  
 立<sup>海</sup>積<sup>左</sup>助<sup>宅</sup>と出<sup>村</sup>内<sup>字</sup>村<sup>前</sup>神<sup>所</sup>  
 川<sup>堤</sup>通<sup>御</sup>伊<sup>帝</sup>舟<sup>之</sup>系<sup>舟</sup>舟<sup>之</sup>舟<sup>之</sup>  
 舟<sup>之</sup>舟<sup>之</sup>舟<sup>之</sup>揚<sup>り</sup>舟<sup>之</sup>舟<sup>之</sup>舟<sup>之</sup>  
 舟<sup>之</sup>舟<sup>之</sup>舟<sup>之</sup>舟<sup>之</sup>舟<sup>之</sup>舟<sup>之</sup>  
 舟<sup>之</sup>舟<sup>之</sup>舟<sup>之</sup>舟<sup>之</sup>舟<sup>之</sup>舟<sup>之</sup>  
 舟<sup>之</sup>舟<sup>之</sup>舟<sup>之</sup>舟<sup>之</sup>舟<sup>之</sup>舟<sup>之</sup>  
 舟<sup>之</sup>舟<sup>之</sup>舟<sup>之</sup>舟<sup>之</sup>舟<sup>之</sup>舟<sup>之</sup>  
 舟<sup>之</sup>舟<sup>之</sup>舟<sup>之</sup>舟<sup>之</sup>舟<sup>之</sup>舟<sup>之</sup>

舟<sup>之</sup>舟<sup>之</sup>舟<sup>之</sup>舟<sup>之</sup>舟<sup>之</sup>舟<sup>之</sup>  
 舟<sup>之</sup>舟<sup>之</sup>舟<sup>之</sup>舟<sup>之</sup>舟<sup>之</sup>舟<sup>之</sup>  
 舟<sup>之</sup>舟<sup>之</sup>舟<sup>之</sup>舟<sup>之</sup>舟<sup>之</sup>舟<sup>之</sup>  
 舟<sup>之</sup>舟<sup>之</sup>舟<sup>之</sup>舟<sup>之</sup>舟<sup>之</sup>舟<sup>之</sup>  
 舟<sup>之</sup>舟<sup>之</sup>舟<sup>之</sup>舟<sup>之</sup>舟<sup>之</sup>舟<sup>之</sup>  
 舟<sup>之</sup>舟<sup>之</sup>舟<sup>之</sup>舟<sup>之</sup>舟<sup>之</sup>舟<sup>之</sup>  
 舟<sup>之</sup>舟<sup>之</sup>舟<sup>之</sup>舟<sup>之</sup>舟<sup>之</sup>舟<sup>之</sup>  
 舟<sup>之</sup>舟<sup>之</sup>舟<sup>之</sup>舟<sup>之</sup>舟<sup>之</sup>舟<sup>之</sup>  
 舟<sup>之</sup>舟<sup>之</sup>舟<sup>之</sup>舟<sup>之</sup>舟<sup>之</sup>舟<sup>之</sup>

内<sup>美</sup>島  
 伊<sup>之</sup>揚<sup>之</sup>主<sup>之</sup>追<sup>之</sup>放  
 定<sup>七</sup>外<sup>之</sup>人<sup>之</sup>追<sup>之</sup>放  
 右<sup>之</sup>内<sup>之</sup>追<sup>之</sup>放

右伊之帝と云外有由念差即方立出ハ  
一因之帝ヨリ九伊之帝先ト立テ伊之帝  
ヨリ立テ立出ヨリ三立テ九あやヨリ植  
死ト立テ伊之帝お弟ノ弟ト云伊之帝母見  
九ト立テの九ト立テ立出念差お獲ヨリ立出書  
ニ格差ヨリ立風病有テ樹ヨリ立死ヨリ  
吟味ト立あやヨリニ立格差格我ノ親  
類友念あ弟ト立中逃放ヲ有テ立合  
伊之帝ハ中逃放定七又七友七元七磯  
七海ノ帝更七八立出ノ九ト立

右伊之帝ト云外有由念差即方立出ハ  
才逃放

*[Faint, mostly illegible handwritten text, likely bleed-through from the reverse side of the page.]*

文化三年二月

青宗野身度由差馬

山勘定身引

松平兵庫頭掛

一 左宿常助外之人持葉以多一又八藏多

許右馬守外式人下祇有以一件

左宿

常助

右之との並越後山村名石左理田之由

度々持葉筒五之——又八口由員多利

之由是又各由節帶居由服左之振振

也——近云同由大島村之由藏多在二

是押由節も之右小之播二固服左之振

与人多穢多強者事乃 亦少人年病乃  
自々始末不備之有存余山ノ死罪

右内仕金附

右情要箇元毎一山服八情要并箇元を  
高之内定之古あり、此穢多在二在又各之帝服  
左を振振止一逐去は捕は後も又山服左  
を振穢多在之内跡古事乃 亦少人ノ穢有山  
之の三月内定書之自多々悪事七取と  
厭ひて人をして被執害之ノ一ノ穢有或  
詮議一はる人ノ透恨と合年病有之山

之の死罪乃有之ニ唯一死罪

之宿

幸助

主八

右之之の在備越後國村田不存世因之有之  
右宗助情要箇元毎一山服并合ニ加リ  
之上同出大湯村乃穢多在二在左押有各  
之宗助亦之人一同帯居山服左ノ被宗  
助亦之人ノ穢多強方事乃 亦少人ノ穢有山  
次事ニ在事ノ始末不備之有存余山ノ死罪

右内仕金附

右博奕ハ毎一ハ軍也其度ハ以在職見  
二先押る者之帝居、服居正板の服重  
く不偏、中坐の抱り如右衆助ニ見合祇  
有又三年向い、一ハ軍也其度ハ不抱く  
内方、右前書以定ニ見合一等抱く取  
人九重進致

文化二年二月

青山中野寺後出差思 町奉行 根岸肥前守掛

一松平左近將監修之者在由願方人具在右  
及口論四一件

松平左近將監  
押是状  
坂中広七

右之より儀當正月廿五人年如廻勤之節  
供被一日平橋内之

御成先御用之長持方所造の砌左近將監  
先狭箱持中召在除合帝右長持擔

本居の人は忠臣の部には少く病有り  
事起り及口論の如くは向根に五年方  
之如く是等傳人は其息杖を以て掛り  
逆刀を抜刺す打落麻衣の如き事  
自武家公梅暇名出

内差也

百日押込

右仕至附

一古古尚之信おえ中一寛政七年申酉切  
土佐の側之上中自は尚古居是程肥前古  
與力加後孫左次男加後万助家酒

研鞠所振之所月性還之右後率一持右の  
托灯は尚古の如く不賞以之に飯茶  
の底更万助仕業の如く後上は抱為り有  
理より者ら存力に率とを以て交是元不  
定轉ひ大小も攸左率の二張云上の始末の家  
人へ轉る角分を別而不持る百日押込  
上以東山奉公助ハ郭打所方中後以如例  
見合才分も透中上和控く由度る武  
家寺公梅暇名出

右内尋之月内差

以儀中尋之通坂中七條之授如米也  
 有之例亦不絶也少在少所凡在七家之  
 主人能先之申請押是押在勤者之身  
 分之百兩方不所而取之自由當其居  
 与力加及孫之更次男加後万助例之見合或  
 家系公攝順之出在何山山尋之執也  
 以当又亦考之更例之方助之乃十年也  
 抑之由之之而轉ひ大小之取上之始末亦不  
 宜也る<sup>前</sup>書例之概々坂中七家之百兩押込  
 所傳自之抄記之存也

文化三年正月

青山下野守及山内島

所傳

根岸肥前守掛

一當時之宿廣右衛門言人之宿藤乃生外  
 之者未之乃遠三病自又八即死乃夜也一

件

當時之宿

廣右衛門

右之より申す家方侍月在右藤山節  
 存存の原方より且神神者秘有古  
 段一居山陰洲之教貫山更一通り之を  
 上達改乃登ら返一活胴之極一平加城

誠平且右傳之者懷中之金錢之案  
取心成之右當正月以月朔之性還却全  
十之夕所之右無右盲人或之膝行按摩  
亦之盲人中不性成之者中右行遠脊  
中服腹亦夕所之覺帶居山刀又八服足  
右之實麻自既之右之門七人右即死後  
一山家乃不右極之右引也一之上

磔

山美島

引也一之上獄門

右仕至附

右相當之例右見之平山定書之斤鞠者  
也教之而所持之品也盜五之者引也一之  
上獄門右有之引者家之相也右好也右九  
盜二彼心成之右當去以右所之性還之即  
居山膝行又之盲人中不性成之者中右遠  
以者也所持之刀服左之右都合十五人右  
突麻自既之右之門七人右被即死也右之  
右山定の尚之右之山定曆五支年土屋  
越前守所事之山定之山中有山通新  
右所之山場右八方之居山山七支年合



之者按人々々名籍を偽りおける小児  
五人其語古養子沈文謀書謀判改之  
礼重於台五之方語五者中兒五人之  
内ノ教或ハ生るがごとく土中ニ埋又ハ荒ニ  
包川ニ折込畑地ニ捨ゆし有る里子ニ卷  
一書被病死ハ死骸語五川ニ投捨せ  
凡人倫ニ有るる處仕業ニ有るる不備  
至極ノ月乃々懲所申引迫一日本格  
之日晒之上於淺草礎中自ノ例  
寛政九十年私水勘定奉行ノ御伺

上中白の寄宿者七介其人等之七は運  
吉方金抄公用之書の内淺五百文語五  
殊金ノ宣渡一且申渡ノ家と小巻淺  
二名支の取者殘重僅從二被方者七中右  
一同之七方ハ其裁ふお返一連上編被一  
是々威々為メと七帯居ハ服左と運右  
扱之七有先ハ高リ同ノ并母之小人教  
与者立ハ三月者與人古切教以上之七費若  
次席ハ幼年ニ以均凡捨書ハ人仕  
業七取方却居ハ引起凡教年三

焚死の柳の板の積り中合家根の火を  
附夜具衣の編糸盗死の始末之由を  
極之日五人に於て所磔中白の五例に  
見合は者第中合の者并巧之由は  
も是れ其の始末前書と通し有内十五  
ヶ所之及ふ有跡之古之門七ヶ所即死  
跡に依り前書所定合品不直見儼心  
に為るも是れ其の右五例と合引  
廻し上磔

文化三年六月

青山下野守及由美屋 山崎守 松平兵庫頭掛

一武列小山村儀左衛門親了佐と及赤柳  
以後同人の案に依り

高井但馬守知行  
武列多摩郡小山村  
百姓

儀左衛門

有るもの酒狂之上女房已よしと  
いふ一又其に路の月親了佐に  
慣り声高し中野同人の中風之由

居山を奉りて打擲い多し一割を以て  
支三交山右列山村也古志下持之凡  
片安包禱至立也一師を包之内衣  
於反初之品望至也其後三子任其  
いと病死之病中傷之其年始末ま  
不而之極三月引也一之上磔

古山伝玉附

右監い多し一山を奉りて打擲い多し  
任を及打擲の後四人お糸山子ま  
子而之病中傷之其年始末ま

親を奉りて打擲い多し一山を  
磔を以て一山を奉りて打擲い多し  
其山を以て一山を奉りて打擲い多し

*[Faint bleed-through text from the reverse side of the page]*

文化三年七月

松平伊豆守及小善園

所寄行  
小田生佑守押

一松平因幡守中百定助傳守凡人を教

いふを押し隠し其を以て一

百人組之頭

松平因幡守中間

定助

古之者多お初屋之者并所方之者凡

と一同始終合之要傍守之助控八軍所人

八右衛門及口編奉之右八五衛門を初例也

擲波之節而支之得在ふお詔山へ改人

其下中五更却る小頃山才次郎制  
之ため在城と見え更下上運入隠れ  
去る候物と仕事と上八右衛門某山始  
末口不波多為名之印控八右衛門連  
仕事と仕事と右五人并忠次弟八右衛門  
骸と明徳上人秘傳家名持上り直出  
川上五條山とも云はれ河方上も不中五右  
一と云々始末不備之月江天拂

右忠次

右寛政十二年同之上仕至中白川橋

并雅樂頭流土砂川兵右介之入軍勝山  
半次一同酒造之上中屋敷上立腹の途中  
是所程の事と交口論あり及及最末  
人九右衛門の交上り中屋敷松下右助才  
次と云はれ格子の事 世侍之好勇九右門  
儀才次神を捕はれ其の格子格子某  
儀と云はれ格子の事 一ありと云はれ  
既之兵右八右衛門在格子之在才一旦詰詰  
以格子之在場と云はれ同夜半次在城  
直上格子自之始末中屋敷松下之致し

是乃指中男之同家役一吟味之在也  
予も押強在事之股不局之有、而今在江  
戸拂中自之例之足合身多遠以好之也  
八之節在果山之控八之助、而後入控以  
之、予も是之、後之、在事一和之、始、果、而、不  
宜、以、百、例、口、和、江、戸、拂、

文化二年七月

青山野守及出差馬

所事仍

山内土佐守掛

一、箔屋所常之節、親之、荷、擔、以、一、在、

お果山一件

箔屋所

在平次屋

常之節

右之者、親、讀、五、節、合、若、五、節、之、雇、以、若  
之、合、年、乃、任、負、金、走、分、計、未、前、貸、被、並、如  
若、六、節、矣、矣、被、一、不、存、越、之、後、宅、前、之  
同、人、在、通、り、以、之、月、呼、入、右、子、洞、讀、五、節、以

山本吉右衛門義子名實良返下川名  
系之とも宜方中酒狂之上中罵袂五  
席は吉右衛門の友親之義子自曰人を為教  
妻は吉右衛門の妻と實例奉る教也  
聊吉五席眼之下口病自生吉五席  
坐起上り迹海言吉平生にお智事も之  
之交聊之は積居後好音の方お果之共  
ふ仙之は病者病聊之可及死初之候  
之々々全持病之積居込お果之候吉五席  
父母兄弟醫者聊之申立候口論之始末

全吉五席不法公事罷り候事有けしもの  
對吉中分右親族在一同仕置免之  
等お願ひ之有下拂

右内仕置附

右享和二戌年頃之上内仕置申付申之  
今竹所店長末店次房、毎一山新花  
見林花方山新花、長同人等須碓村長  
次席和吉之申擲之候、世中安立出、  
跡上夜中右長次席小梅村伊三席五人  
持者口お持系林花宅を申之

三月新蔵も持上長次郎伊之郎に  
 赤擲投し内進く大勢に我れ賊未  
 亦二言一宅内ハ母嫂とも在在方怪  
 我れ被る者有及は凡れお自ら大勢方色  
 難及進程又大小刀を切を伊之郎頭  
 頬に打自右始末代者も仇に所及  
 人其に在禰く交進云り母伊之郎等整  
 船止水堀水中に在果て在在の上と書富  
 二言凡右所云るお果て又ハ水死被し  
 中成く程も難お交見林所宅と在亦  
 壞且ハ母嫂にも怪我れ被る者右始末  
 二お少い一室に上伊之郎親勤と書  
 伊之郎進去、進水中に飛入、節水泳  
 二水死被し一室とも二ありて三月新  
 蔵に對し中分等々今中二言る者余  
 二此情を江戸拂下布自二の二服一件と  
 二の在二中後山二見合右例ハ母嫂お目  
 為二亦不りハ二二二怪我れ被る者  
 及ハ二二二二二二二二二二二二二二  
 二節亦不りハ二二二二二二二二二二二二



山崎神、衣禮、乃各之迹云、並未也  
是之例、八和靴、亦在、石和拂

*[Faint bleed-through text from the reverse side of the page]*

文化三寅年七月

青山下野守度也名必

所中根岸把前子紙

一江別膳所於纜年大出番服部安右馬

至及教書山各宿浪人前田織部一伴

大出番

大島久藏知行

武川幡屋郡

上京良村

名主五勘也

清古奉

尚時之宿浪人

前田織部

右之者、候元比須大島久藏方、一旦用改

とも和勸同人勝已向中亦中一義有  
久代親孔服部安右忠吟味と更山家  
より交右安右忠の并久藏家外田徳茂  
と更吟味と板部公以連不底と更とも  
有る及奉仍而吟味と上野進致と中京  
邦下と我以左服部安右忠の二條山五と  
上京と板及義同人亦中友と中仕室とも  
お成右の自親介記も存命不波務と他  
中越の書面と云用ひ親の敵因極と他  
と中於膳不儘と安右忠と駕籠越  
と祇有右祇の向和果と服部樵本と對し不  
而とと注と安右忠の事と和之者凡當時  
と上京良村村役人凡中合謀書謀判と  
以金子のりと安右忠の事と云ふ  
御系中と焼捲の事と不物と書白と認  
仙波強九郎の上京出今般吟味と上右生  
孰と云跡形と云推量疑と云和地と云  
及自状の始末と云極と云引廻しと云

獄門

右内仕到附

右右高之例おん中前田織部兼備伏  
那を更ちお名宗一旦比陶大老久代用役と  
お勅ひ給ふに水定書之主に親類を教  
ひ者引也上獄門有元主人親  
類を教ひ者に水定ハ中世に於九不助  
送眼を二條中世に於九不助に安有  
口古於該中子病為負脱右病者同人  
お果し服不偏仕方有亦不坊を東  
前書水定に准し引也上獄門

文化之元年七月

青山野舟辰山居島

所存仍

根岸肥前守

一 小笠原佐渡守且佐渡氏平書之連

子之て中平病為負し一併

小笠原佐渡守且佐

瀧沢三平

右之よの翁をてハ女房もよ連子之被  
世話つるにハ翁有種不中立書之親  
類と運為被ハ板主人に中立一旦書云  
淋為被ハ有ハ不居遂同家中に縁付

いふも持放博と云大酒を好むに離縁を  
更け老方と云金に守りて者夫婦の衣に  
亦盗出酒酒一法女に不似合産高に中置得  
事分も右利の者左利は変出たは白  
了宜く有委有中実、有而、知人の身は  
養育料を添補事始はおま不知懐胎  
いふ一に云ふも居遂に中に入る者として  
教を力もてお果服書とよ中実、高先  
押しは其達を教書、推お於いし月を授  
て為取の事、場下は在越連度りゆ節漢  
所人取しと場下におひく帯しゆ刀を以  
切有年乃負下取之門に実為しゆ始末  
之て疑不仍師に服ハ云お遠及教書ゆし  
主授御之と、始凡五斗方も可有之知  
性還に連出底有右刀兼服是凡中而  
捨宝屋金に云度以後も右始末押隠に  
其在、版不場之月十日押込

右内分附

右相當之例お見事今之て疑ハ書もよ  
実娘と云一郡不仍師者之果く不博に

之もよ中口之越之も同人多頻る相  
 歎及殺害等之振在取之病力有之服之  
 謂節之も之也山以乃之も元斗方可  
 有之神之右始末之辨不中之也皆も有  
 之去几子年伺之上中白山有馬中勢  
 左辨家来伊辰源音弟娘もよ家出  
 被一山有実方之身依音弟密通之  
 上誘引出一山有之也之人知之始末  
 之山有露取之也少山有之主入六勿論  
 卷之山有對一有分難之立存密之始末  
 右尋娘と一山有之存之交娘之山有場見  
 尚連取之也之依依音弟在能而之狼  
 藉之也少山有之事退出一之田口所  
 目録于大聖院門前之有依音弟討推取  
 之謂家之も之也乃在娘もよ出奔之  
 一山有弟依音弟及殺害之弟在生節  
 之主人之も之也之押隠一之山有服  
 不場之月之午日押込甲有之例之合同  
 振五午日押込

小笠原佐治守屋

澁沢三平書

もよ

右三平の養父先夫の娘をて養子持不  
宜大酒を好み碎狂波し女不似合  
声高に罵り何事か禰の至りも其居所  
に上おふ不知懐胎の毎十回家中に  
對しゆるし三平面目と失ひ、養父三  
平も勿論け者継子に對しゆるしお  
誂義と友誼をて一同入水投して中  
に友の如き三平を留め友誼を止むてと

報是根頼る三平にお頼り旅立御儀  
三平は九右の有志三平並流所住還る  
ては乃年貞無刀より居居に立廻り服承  
りゆるし三平俱く右様御隠し其居  
お尋り有る三平日押込

右の答附

右娘をてお引継ぎの御末夫を介に對し  
三平目俱く入水と存極くを三平居為  
ゆるし同人のをてを報是根お頼り服承  
る御儀は九右の有志三平並流所住をて

及教書と物申性還るをて二年抵り  
負取先設しり有種五人に十之指  
て公附家三年二月押隠し其妻は  
去来同振し弟坊に比り九女を養育右  
公推す日押込

文化三年九月  
青山下野守辰山長國  
山初定奉行  
石川江邊為監掛

文化三年九月

青山下野守辰山長國  
山初定奉行  
石川江邊為監掛

一當時之宿長八儀元女房之めは年祇為

負し一伴

當時之宿

長八

右之より酒狂し世に邪立はる之上

難縁い多し女房之め年先丈久七に

執公と強しにたけよの村に招き

不直難縁と更し及仕儀い多し頻りに公

仰にお成居風長に入居は之めは服居を

心記之書を切角而記す亦疵あり  
丸腕切角一返世邪成程一片編  
い毎一の版不有るを為

右仕書附

右離別之書は疵あり其の上  
を國非人の子下し水定之通例は疵あり  
流代は水定とハ格別之程重なる  
一離別之書は疵あり其の上  
編に記しは其の六段別も其の節に  
其の文は編の上人の疵あり片編い毎一

いその中逃致但返世も難成程一  
い毎一の版不有るを為  
水定之通例は疵あり其の上  
右仕書は疵あり其の上



*[Faint bleed-through text from the reverse side of the page]*

文化三年十月

土井大炊頭及内膳等  
町奉行 根岸肥前守執

一 淺茅之好所辰五郎候勘免全旨及

報害山一併

淺茅之好所

吾之傷痕

辰五郎

右之との事尚十月廿二日夜六時所候

世先公之御遺言居宅前之石砌八名

前不取西丸小十人勘免全旨等付者

妻切孫之性還上押伏在在可候事助

是乃根之中運居之君法を不にお分り得とも  
理を令之と申す及右金言を突退之か  
祿を逐一と云ふ交金言並刀を抜切を  
りし進退之右刀とも云ふ此の上と云ふ此の上  
も云ふ之と交言中儀右刀之金言と及  
殺害の始末不備之極三月死罪

右法仕玉附

右人と殺し者下年人へ此定より此は  
右法又と云ふ此の上と云ふ此の上と云ふ  
右と云ふ此の上と云ふ此の上と云ふ

及び此二且押隠一と云ふ此始末不備  
と云ふ尚七月何之上中自久此當大  
是久此初行武列備羅那上高良村  
名主お勸此儀右事當時之宿治人前  
因織部等元地頭大是久藏方二且用彼  
をも右勅同人勝手向て外云々儀有  
之儀親乳服初吾右と云ふ此儀  
之と云ふ此右安と云ふ此儀家本因碓  
武更更此儀之儀此儀分此建之儀  
之と云ふ此儀此儀此儀此儀此儀

成事於此其誠以衣服部安為二條  
番之上系之故及某同人亦斗反以仕  
至之亦成右之日親亦記も存命不設  
積之由中城の書面と其用ひ親之歎  
因取之由中於膝所儘年之安在也  
駕就城之祇有右祇之亦果之服也  
中の對し不備之云り神之安在也  
亦之者有當時之上下良村村役人  
中合謀書誣判と以金子つりて或ハ  
所希下を燒捨し不願候と書有之徳  
仙波強左衛門は是出分被咄味と上右之  
孰も之跡形を以て推量疑はれ其  
名及自狀の始末不備之極く自引也  
上獄門中有り例之合控別取控也  
以る免罪

右 辰之節毒

切符

右之者年尚十月廿二夜中村以調也  
出之變其後名亦不及性事之方都筑  
金中其宅と送り其控中更酒狂之

柳之足更以ハ中宮方も七有之如云  
弟却之云系荒之有答以反立服之上  
性還以在押伏之帝助之是之推在更  
辰之帝系之合ハ内狂人之故ハ中宮  
更之云之候反辰帝候子細ハ不在此全  
言上及教害以始系之成之在上更ハ中宮  
之云之候中一旦押隠ハ在云之候否不端  
三月辛日押込

右内答附

右内狂人之足更以ハ中宮方も七有之如云

有之如云之候云系荒之有答以反  
更ハ中宮方も七有之候否不端  
隠ハ在云之候否不端  
有之如云之候三月辛日押込

文化二年十二月

松平伊豆守及西美園 中勘定奉行 松平兵庫頭御

一 野刈 芦沼村古古と同由小宅村神主

東云大膳養子中助及教害山一併

野野中務知行

御番官枕

神刈 芳次郎

小宅村

龜島八幡神主

東云大膳養子

東官中助

右之とりの等此の芦沼村兵在馬に参り

*[Faint bleed-through text from the reverse side of the page]*

系り物止るる性事其後文の有り自  
通り孫中少いと不承更宗通り以若  
有は兵吉呂南り也を候も不致之法  
自包布了及杖より致し帝同人馬命  
り取らぬ一杖を集り致し取刀と  
扱ひのちいぬ一逆をて追殖及致  
害し服は之余毎次所より凡若根村  
一とりの凡大勝を其出けとのち致  
分と甲兵吉八事切を以ちをるる及  
致害の扱一旦お遠くを致し中へ始末

不場之日二十日押込下無作有致し服下事  
伺更守屋類焼し帝致を立海り是上  
日数入年中自書との有り定と通合  
宥免由答し不及沙汰

右の答附

右宥初口論之致事を見留りとのち  
中口との有り度し殿表吟味仕る交兵吉  
不法之を不遠方甲立中口之致し給お受  
神職との人の致し先例若苗お見不  
申けとの神主の養子に由とも帯刀

いふ一山寺侍を居別を有るるを  
山定書に山寺侍は山寺所人百姓より  
一法外之雜云亦不備之仕形也  
切敷之の吟味之上之給にありてハ之接之  
あり之准一書之接之あり之序之吟  
味之節一旦お遠く候中五、不坊も有之  
古より度々之先例に見合之平日押込  
自強之根一守伺交商三月十日申付  
燒之有枚半、良立取申上六十月以上入  
年中自強之の山定之通令等先

山寺之沙汰不及

*[Faint, mostly illegible handwritten text, likely bleed-through from the reverse side of the page.]*

文化之庚午年八月

松平伊豆守及由美男

由初定年行

松平兵庫頭を

一豊前國大門口村若比麻之彦死公一

件

松平主殿頭領分

豊前國宇佐郡

上市村百姓

柳九郎守

今有来門

右之之の事盜賊運入服下人仲藏者

お知し之月立出之屋下人若比麻之彦及



近頃以後口合石亦附以地盜持出  
稻小き武挺投擄倒以件死も若し  
持て以致若くは席に果しく中限有村一  
中五知以味も成りと思進件死并同出  
村委田村佐金在中使同人もも傳在  
僅死之辨之百扱也始末不届之有申送  
致

古市仕宝附

右市定三添例書之門下徳國尾碓村  
名主松丸春巻子源八郎娘志も同村

金形も兼而密通い毎一居、知同村長  
亦も密通ありて申を悉し入以知之致承引  
之有海の御金蔵糸合及又場金形を長  
之知切教長之申と八喜左馬門源八郎人高  
方教若くは申之見考と人五人死骸を耕地  
に持出長之傍と八首後之神に格至之上  
換使之之のい金子見考は仕取及儀之  
不似合重く不届之有缺門之有同知致  
穿死之有田畑家屋及不欠取之有辨源  
八郎も死罪下申之のい知見卷文之

馬のふに申し家より幸多由下市白卯方右  
同く交金形之教ハ長之傍事ニ由ルハ長  
之傍と申教ハ有神之所出ル由ニ在  
由ノ神ハ五人ノ何レ答ト云々交長ニ来  
死骸と首後ハ神ニ取テ葬ニ不届ノ由在  
九馬ノ年死ニ後ハ地ノ主ニ追放下中月  
ものい神ハ其居語ハ事ノ月雨拂々  
由居居々々ノ例ニ見合ハ其ハ右在為  
因形ノふ由々由々ハ其後後後ハ其  
之のこころニ云々ハ其例ハ其ハ中遊放

同ノ願分

同郡折賣田村

百姓卯平次

佐金左

右ノ其の類同由上市村柳丸馬下人長  
已而主人ノ品盜取逐去之由丸馬身  
今有馬ノ形之退をテ申教ハ交長味ニ  
お加々と思也自願ノ神ニ取テ葬ニ不届  
年傳者右ノ次申押隠ル由丸馬身  
三月雨拂

右ノ仕至附

右前書今右書例ニ申上り源八ニ合同  
人ハ養父存ルニ由テ居ル事ハ仕成リ申上  
ル所ハ其種訴出ル事存ル由ニ合同  
申上不及筋ニ由テ不謀修ク自滅ノ神ニ  
主振ルハ此ノ由ニ同振ル事有之右  
不届之辰親疎ノ名別ニ有由望ル事  
申上同振雨拂

文化元年正月  
牧野傳前守度由左邊  
一江川所金次師人教一件

文化元年正月

牧野傳前守度由左邊  
小田切生依寄掛

一江川所金次師人教一件

江川所

若之師店

道公者

良海輝

金次師

右之由の事尚九月三日夜討存弟所為  
在女之買揚之已之助申上之者凡連立  
多り申連年淺弟凡所住還之為武劍梅  
田村助右重門事年を以振上之由已

之助同と割通り傘商のいふは俺も不渡  
いふ有答が事起り誰前後の中候も  
已之助等ハ持居い傘柄之等助左馬  
肩先の手之甲之先放けよの等ハ傘  
ろくろろ之方之濁之肩先之先放程  
そウ放月代内之病自已之松十之節  
も拳之方打擲い毎一之要所人其之出  
松子之自速陶之方下之助右馬之病不ハ  
柳之病凡之病口之邪氣之語之邪得之病  
お不之舌も不お分卒中風之病之病

同日登付通お果山寺不届之有是為

古市仕玉附

右病和之柳之病即死改之病之病  
之由定お商之病中寛政十年年村上  
肥後之病之上市仕玉中自山鯨之病若所  
利助右中次席之去己十月十日百夜村  
頃同右傳藏家前之同人之病之病吹集  
子細不知若吹席勝之席之口論之上拙合  
在在如屋中場之系是列吹之病八同在之  
病之病足持退拂之是之病之病之有

之由未切也其子五人其頭正亦疾自述  
 去吾次而第八年速更愈波一勝節  
 年八病而乃醫先主方以方之疾是方  
 不之方亦之疾而之四年以有在果之疾  
 而臨病之程治定難波山乃勝之節也  
 果之六右始末之病之方在島中自之例  
 方之助右是之病而之柳之方之及死程之  
 年之六之全病口之氣之語卒中風  
 之之疾之亦在果之候之方之右例之  
 見合遠鴻

文化元年二月

土井大炊頭及中右衛門

根岸肥前守

一 細川右邊家來云碓樵平儀傳書之及

教書山一併

細川右邊家來

碓樵平

右之者儀須及次同及在勅山節分  
 不知方何人勘定方元之聘及波山  
 後之柳之儀も云系荒之亦答亦同  
 及在對山之而目を失ひ也上は之

勘定方と退役中月一も全官次恩給  
二平成山左ノ事今退根を合尚正月十二日  
夜官次出勤被ノ事見語主人住居向  
中ノ口火ノ見階子ノ親之隠し居同人通  
押之及及教害押隠在事之始末之由有  
下年人

水差島

一一家中諸ノ儀ノ主人方ニ下子人可

申有各中諸ノ儀

右由住宝阴

右人ノ教ハ其ノ下子人ノ所定也由中ノ儀凡  
以考之須及及人ノ教害ニ及ビ押隠ノ  
在事ノ儀ノ事刀ハ其ノ由方分ニ不似合  
被ノ事ノ有先例在礼ノ交官政ニ世年  
尚切土住守因ノ上由住宝中ノ由ノ小善法  
組酒井儀何事支配伴無在事ノ家来此  
召誓石事ノ押此ノ良助第一格殿用  
人於亦大由家来井上文在事ノ一方手調  
之始末之由之難談ハ其ノ一、如流相傳  
心中ノ有相靜ニ被有文在事ノ事たよ

中ノ交調狂之上台ノ成毎小  
為病負同ノ事者病者お果利文九  
赤門ノ父野ノ郷在赤門ノ紅陽<sup>居</sup>無<sup>レ</sup>月途  
中ノ途云<sup>レ</sup>山<sup>ノ</sup>九<sup>ノ</sup>重<sup>ノ</sup>不<sup>レ</sup>宿<sup>ノ</sup>月<sup>ノ</sup>下<sup>ノ</sup>人  
中<sup>ノ</sup>自<sup>ノ</sup>例<sup>ノ</sup>も<sup>レ</sup>由<sup>ノ</sup>存<sup>ノ</sup>る<sup>ノ</sup>下<sup>ノ</sup>人

*[Faint bleed-through text from the reverse side]*

文化元年三月

松平伊豆守殿御前  
中切定年所  
松平吾屏須掛

一 帯刈大島根村吾之系  
増更い<sup>レ</sup>年<sup>ノ</sup>一<sup>ノ</sup>同<sup>ノ</sup>田<sup>ノ</sup>村<sup>ノ</sup>勝<sup>ノ</sup>系<sup>ノ</sup>一<sup>ノ</sup>件

土屋保三郎 領分  
帯刈筑波郡

小田村  
百姓  
源吉郎

勝名場

右ノ事<sup>ノ</sup>系<sup>ノ</sup>吾<sup>ノ</sup>根<sup>ノ</sup>村<sup>ノ</sup>由<sup>レ</sup>松<sup>ノ</sup>方<sup>ノ</sup>及<sup>レ</sup>口<sup>ノ</sup>論<sup>ノ</sup>節<sup>ノ</sup>由<sup>レ</sup>  
服<sup>ノ</sup>居<sup>ノ</sup>扱<sup>ノ</sup>合<sup>ノ</sup>、<sup>レ</sup>長<sup>ノ</sup>永<sup>ノ</sup>支<sup>ノ</sup>、<sup>レ</sup>立<sup>ノ</sup>入<sup>ノ</sup>、<sup>レ</sup>大<sup>ノ</sup>島<sup>ノ</sup>根<sup>ノ</sup>村

昔も東より西人の... 祇乃負右祇  
昔も東より西人の... 祇乃負右祇  
村より立上り... 祇乃負右祇  
... 祇乃負右祇  
... 祇乃負右祇  
... 祇乃負右祇  
... 祇乃負右祇

古田社宝附

古田社宝附... 祇乃負右祇  
... 祇乃負右祇  
... 祇乃負右祇  
... 祇乃負右祇  
... 祇乃負右祇

高不斗祇... 祇乃負右祇  
定... 祇乃負右祇  
守... 祇乃負右祇  
中... 祇乃負右祇  
ひ... 祇乃負右祇  
... 祇乃負右祇  
... 祇乃負右祇  
... 祇乃負右祇  
... 祇乃負右祇  
... 祇乃負右祇



設定一立御山月以定之通一等様々

中進致

*[Faint bleed-through text from the reverse side of the page]*

文化四年二月

松平伊豆守及内左衛門 内勘定奉行 松平吾康氏掛

一肥後國佐俣村利藏布衣之入身同出所

山口村安之勝を折敷山一併

松平主殿頭山禰而

肥後國天草郡

佐俣村

百姓

利藏

同

権左衛門

勘九郎

右之之の在御柄狂々由八郎立城本場

村地内之右町山村安某之口論おとし  
切在事安某之傍襟元と捕へ引例卷  
之以及打擲は利病も修へ打擲は  
一人衣衣と安某傍引裂は逆程又  
利病安某持之以及打擲既安某傍  
お果へ始末にお成者之類及打擲は  
利病安某子も有之程候におし逆  
一劫入者もまゝ引語は管中合為持  
以打擲は毎しは切在事は仕業之類  
一旦お遣へ候中立、始末不届有支  
人其を為し七右側交利藏ハ於字  
内後死

右市付到附

右市定書二大勝と有人を敷出所ハ初  
後打をりは之の市子人方有之初後打  
是より切在事ハ之は利病安某は持  
之は打擲は毎しは取既一旦氣池は  
之及仕候は右も市定はも難引南飛  
交利病安某打擲は毎しは取お果へ治  
定五段は右市定書之流は例書ハ内奥

到佛渡村百姓長旭養子甚多衆百姓  
利之帝候甚多傍養父長旭方下様  
并村現右邊門前く多し地更方は根  
長旭初は養と甚多傍不届之存重而  
多し多急方中いふ及は漏れぬ現右邊  
兼中更りに酒造下中分中出—其  
因村利之帝兼合いる之人連之同村  
酒屋は存然酒造之人九研源を以て  
御之旨現右邊門前初く多し中出—  
拙合甚多傍利之帝石は現右邊門前  
亦何く更中り不悪更理を兼つお果るる  
五人之死骸を埋石を投附し砌園夜々  
其友何まし石中りお果く多し五人  
凡中—其日甚多傍八下之人利多衆  
其急方下中自卯らお伺由は急方  
急方より多し—是合五人凡急方

*[Faint bleed-through text from the reverse side of the page]*

文化元年四月

松東伊豆守及市右衛門

山内定吉

松東共座以掛

一 飛仙之山寺之町村惣右衛門女房

と若底の奥屋敷教中一併

田舎町九馬丁代友和

飛仙大社郡

二馬山寺之町村

弥三坊借家

惣右

右之の町同村仙十郎女房

仙十郎あり難縁更二便方之何方

此成凡連行是之執任於己也之密  
通之上夫婦之相如後同村又十席女  
房志め之密通之同一人と女房之  
被与了也衣於之云出—志め同村方  
欠居い—信別上穂村之席方  
在之席了也尋系り波乞事之  
中更之連合金子居—了也八難縁積  
り五種一旦事源又同一人難越ふ法之  
候之申立強之候凡系りお對之上史  
婦之如く弟之日上引彼方之之連も

分い—い—候世之妨おある  
志め八難縁い—中歎途中  
了也之七教之良道業門之—是、  
根赤濁村元之弟之預之事之逐い  
金をあゆみ同人に居るの約束之  
也之連系りい途中上飯田村池内深谷  
に了也之実落剝於場所吟味之  
了也之踏印—谷に居るお系り  
給—の姉系寄不居之極之自獄門

右内仕録

右云凡五年評定所一在江評識二在下  
ノ如ハ良手所右側出和和列添  
上郡坂系村之宿清房新法百目添不  
通之有賞法如畫ハ之至病方之上礼公  
之志居出如而通之上右添法ハ是仕  
上之有強波難塚も困窮之方分養  
方も之之連地不之連河衣於之志至  
ハ之ハ之抑リ之七ホカ之儒傳脚才才  
ハ一ノ并之水中ハ實為之波水死  
右之脱ハ之於帶之代議之貴之百文

ハ質相之入凡之貴文之禮之由之  
百文是仕早始末之而之極之有死罪之  
右側評識之上鉄門之申之上之通之海  
ハ例之見合獄門

元野田松之市代友不  
當時小野田之市右馬門内城不  
依例評識那  
赤圓所  
若八借象  
元右馬門  
右之之の家麻呂昌取事也右之  
志之ハ吏之之之之由ハ之申之誘引

出上穂村久市郎方之在在如想存本  
 書之也尋多之再遊不法之時宜之及  
 いゆる之めハ隠密子切ニ成ルヲ語リ之を  
 中欺因ハ途中ニおろシ教ハる道業  
 門ハ多一存各通仕逐ハル金之取部  
 台謝礼ニ後方想存中少之反利欲ニ迷  
 以同意ハ多一之めハ管根村修験取  
 若院方ハ頼テ至想存兼リ之也同取  
 い多一上飯田村地門方想存兼リ之也  
 源谷ハ実房一ノ之見語兼ハ同取  
 い多一玉山子管ノ自中場ニ遊去途  
 中因利ノ之ハ之存押所場ハ味之  
 ノ以凡右始兼ニ押隠リ之也之也管ハ  
 房ハ取想存中仍リ如想存ハ其心ニ和  
 成以之ハ飯村ノ一ノ存存各通事  
 之逐中ノ以凡詔用ニ在支山名中該  
 想存ハ金武分黄文ノ段意ハ何ノ有  
 命ニ以リノ重遊取

右内仕玉明

右想存兼女房ノ之也谷ハ実房一

報師節の傳を不設、其の言初想を  
往類為持、お成道業門の多し、故達  
中、その七報名想在中、其の言多し  
不設却、其の言多し、其の言多し、其の言多し  
為擔、其の言多し、其の言多し、其の言多し  
傳ハ不設、其の言多し、其の言多し、其の言多し  
追教、其の言多し、其の言多し、其の言多し、其の言多し  
り、其の言多し、其の言多し、其の言多し、其の言多し  
り、其の言多し、其の言多し、其の言多し、其の言多し  
、其の言多し、其の言多し、其の言多し、其の言多し

追教



*[Faint bleed-through text from the reverse side of the page]*

文化元年六月

牧野備前守及山左馬 所奉仍 根岸肥前守

一 山先年因公若井久米八有子嘉三次年

病力負右病云右果山一伴

山先年

安及長九事一組同心

若井久米八

右之者係因通い多一山久藏妹云ら

右性還るる有子嘉三次戲し理ふ所之

病力負右病云右果山一伴

右接者掛りゆり接合も一被局云坊云

酒狂人る元清より五斗方も二方も  
教う不祇自既嘉三次第より右祇方  
果中上より身以者大小とも并居投  
入の友所設人にも意對難如迎中場  
と之退之腰方宿元正五海始末不  
届より中退致

右法住到附

一右中定書おる理不承仕方方  
止事切教おひしハおひ方親於名  
主未立教し者本日不法者より中平人

小免中出字信より中退致但武士方  
子公人より切教し者より主人公願  
字より信令親於中願より元免中  
る後事より有より直子嘉三次第柄程  
より上於性還より及理中より者久  
花羅明久藏儀嘉三次第實退し節  
刀と扱切より始末より理不承し儀  
自以者帯刀被しより身より中と扱合  
下中免より有より服前者中定にお圖りて  
甲元おる中法字免より儀松平三隆

摩弓が右領、筋も右の友右  
 家も承元、交承之次理方之  
 後吟味之板知公第一、お子之輩  
 此仕立之身も承元、以候に費之儀有  
 一中立子細之儀申上之、右市定之  
 申返致

此後申上之儀有  
 申上之儀有  
 申上之儀有  
 申上之儀有  
 申上之儀有  
 申上之儀有

文化元年五月

青山下野守友山左馬右衛門尉  
 小野右衛門尉

一 武利千住上様所方 松平伊弉守是様

中村数重之及 教室之宿次所之場

一件

二宿  
 次所之場

右之之の義女房よりと根津表門前

料理茶屋の故よりと、出立の儀有

きつりと同一親法有申上之儀有、口同

人より中村数重の在候と見語有申

と申すは波の土を全密包し、一は乃  
あり、浅いお茶の一唯を後密通し  
却りし中、ふれ漸強きつらに中合後程  
活木車より取らるるは、此の如く、  
より、此の如く、書く、さし、出、  
山師、二人、し、竹、垣、に、隠、  
し、と、見、詰、  
穀、右、  
山、師、  
右、  
右、

客、  
山、師、  
次、

右の外の

右、  
果、  
果、  
果、  
果、  
果、  
果、  
果、  
果、  
果、

未しうらに敵をよむを改の上八賣女  
とてをいひしも縦は賣つししるも  
包の上石神にももわ波、節と括介  
忍候にも願う、辰赤を在之宿く力も考  
一旦、情をちおを數古事つ及死の始末を  
必、辰通候へ、忠実を教いし八不遠下  
外保ましく山岩内キ下、一廉も之由  
山名と名を此り

文化元年六月

云井人炊師屋の事、町中あり 根尾肥前を

一 深川永代寺の前件町定次郎、兄と危  
難郭は捨相と、者もと及お擲の、

件

深川永代寺の前件町

又八店  
定次郎

右之者、深川拾所倉、即外、助成理  
お屋、踏込多、見宿之節、口漏お、以同  
人候、疵更と、赤例、以、見話、合、持、持

多々之と及赤搦病自退拂以  
及之尚那難之種家之  
して及之如及赤搦病自退拂以  
助者右病之赤搦病始末  
自江戸拂

右仕書附

右云己年長崎寺河同く元肥前出  
浦上村中之郷久之市事各宿多改  
七年以前去年宿願ありて迎親在村  
役人ありて之村方立出伊勢系官又ハ

口國後通函状中ふか野子七月見久末就  
方ハ立歸孫在四月廿八日陽子海子  
以市元日今之宿長之助及物と持紐系久  
兼職ハ実不子ハ振子ハ子細下ハ合  
之見と下助たぬ持合ハ農具等亦倒  
病の負ハ長之宿余兼職ハ在宿ハ右  
病之長之助在宿上一件吟味中在宿村  
宿中自江戸如口瀬と亦一逃去候事不  
右之自江戸と撰長崎拂と同課定所  
一在課職之上中瀬江戸拂と唯一長崎

拂ふて代交吟味中申渡を介し巡  
有くも届もあきる一写ましく江戸防里に  
方巡投之取し江戸を梅長崎市中御  
申拂下し自名と作候て持取し申上  
通五條く海あり右に合いし六年  
瀬と介し一逆をく候も之りする右候  
多次申羅に見合江戸拂

文化元年六月

公井大炊頭夜出居場

根岸肥前守判

一 小石川大塚伴町庄之末於甲州初麻地村

坊裏心多し一件

表裏等之助代名而

甲州山梨郡初麻地村

百姓

林右衛門

日那彦齋宿

百姓

忠右衛門

右より右儀云、丑年九月、右牧甲  
初初藤井村庄庄持水車小屋回  
小石川上留坂町安を為、八人情乗  
一、舟と見、捕押村役人、中  
少知、生家、進拂、下、本切、奴、赤  
擲、以、一、中、安有、事、中、和、悪  
妻、お、果、は、あ、お、か、上、妻、を、る、を、別  
為、二、お、か、を、等、力、村、口、而、を、捨、お、人  
衣、扱、ひ、は、病、死、移、り、下、物、知  
院、お、あ、お、死、骸、を、九、至、愛、死、に、執、押、隠

右庄仕金附

一、孫、女、娘、末、不、届、有、あ、人、在、中、進、板  
右庄庄庄持水車小屋を情乗、一、小、居  
は、是、是、情、を、捕、押、村、役、人、下、中、切、事、切  
と、ん、お、擲、以、舟、一、舟、中、り、不、悪、安、右  
舟、を、お、果、は、あ、お、か、上、妻、を、る、を、別  
定、を、り、一、中、安、有、事、中、和、悪  
初、多、磨、那、和、田、村、西、姓、庄、庄、持、烟、  
持、り、舟、揚、意、本、を、波、お、對、も、嘉、助、代  
持、り、後、八、理、事、を、得、九、程、力、を、年、向、に



一捕獲し、有揚意本之彼之短刀を  
 亦落し、いり尚抱き、致し捕て重受  
 右師長揚久之末とも為子傳傳く、お擲設  
 一、右高助お果、お加へ上高助を  
 控中師方、語を連ぬ、途中、右お果、  
 更お擲し、一、後八押隠し、何例人の  
 之、右村役人のお宿跡、三右衛門、お枝お擲  
 高助、上、逃去方、多し、と、と、同、人、見  
 附傳く、お擲し、一、一、地、頭、お遠を  
 中、高、助、お宿、有、江戸、松、屋、に、お遠、取、中  
 何、傷、之、合、付、之、の、り、お、お、お、之、の、右  
 及、理、不、申、し、お、お、お、之、の、右、お、お、お、之、  
 高、助、お、代、官、村、役、人、お、中、お、お、之、の、右  
 一、制、を、成、し、し、中、可、逃、拂、ら、木、切、を、お、お、  
 擲、し、お、一、お、お、お、急、之、お、お、お、之、の、右  
 お、お、お、お、お、お、お、お、お、お、お、お、お、お、  
 之、の、或、お、お、お、お、お、お、お、お、お、お、  
 此、之、者、お、お、お、お、お、お、お、お、お、お、  
 之、の、お、お、お、お、お、お、お、お、お、お、  
 申、進、取

Faint handwritten text, likely bleed-through from the reverse side of the page.

文化元年七月

招梨伊豆守左大臣

一甲州市川大門村寶聚寺憲映係同村

大藏繼母のり布乞乞の密通と上初ら

と及教害の一件

中村八右衛門代友和

甲乙八代那市川大門村

古我志云尔

寶聚寺

憲映

右のとの茶清僧殊之寺持之乃台之村

内十藏陸奥初年并序と云後永治より  
是色しと云く及女犯刑初ら至云実  
二日方夜蘇哉自害江頼其痛し  
居ると又修りし務江加て是如と云  
是色しと云く及女犯刑初ら至云実  
姑余とおしひいあとお泉是色しと云く  
布にお聞くと云く才分程お云る教く方  
下地と云る中居合と云く進上老男  
江一と云く初ら咽喉と云る教與人  
方夜中宿初ら右女犯と持出村内字  
高合耕地江推初ら姑余一寺住職と云  
向と云く及女犯初ら月犯罪

古法住到附

右女犯いあしと云るもあしは月寺と進  
其圖しと云く初らと云る教く及女犯  
是色しと云く及女犯初ら月犯罪  
年人下市白と云く及一寺住職と云く  
はる同名神と云く信人と云く教或初ら科佐  
人替と云く但寺持と云く一寺と云く及初ら  
有と云く水定と云く引南と云く人下一等と云く及罪

Faint, illegible handwritten text, likely bleed-through from the reverse side of the page.

文化元年七月

土井大炊頭度由良

此物定より

一豊後国石合村子代町

方負右衛門左衛門人お果一

羽倉権太尉

豊後国石合村

万姓

子代助

右よりあき女房さよと同村を三次組伏  
押さへ候へば候し候し候し候し候し  
と云乃お掛病方負右衛門人お果

左殿より御下り立を供養料と  
銘左木田分といふ一箇の如き石燈三箇  
戸拂

右内仕墨附

右寛政二戊午格居北前市切宜なる  
之市正解宜公事伺之上内仕御中  
上徳園葉比村格臣所拜去之即御書  
次席と赤敷少女居方此と是以前  
押之石我い再一且公居宜事  
を合お候之取内此之奉源再徳書

次席と赤敷一々取之取百古八不  
角一之助之取之取方神中之取之取  
智と清平之村取人取身之御も押取  
寄候之取之取中取之取之取之取  
拂中り之取之取合中取之取之取  
之取之取之取之取之取之取之取  
例之取之取之取

Faint bleed-through text from the reverse side of the page, including the characters "同" and "由".

文化四年七月

土井大炊頭辰山右衛門

招東兵衛腹掛

一 濃州清村幸藏前より新小児愛犯致し

一件

三石

己

右にその前中より元村後吉公を村幸就

新小児鋸吉と福田村久第八より世

話多し一丁より申聞鴻吉より料金

を多お原久第八より連糸より如口人及所

よりて連糸を鴻吉と脊負市橋村地内竹

楊子子子帝蹟在何國人溺死等一  
いと三事二公未八方上其年おお遠く  
幸藏中中子始末分分有重逃故

右市仕玉附

右湯右と竹楊上上落口人溺死等一  
一修二一件中中中修等全く怪我を  
お遠右側且見人上射一幸分公権左  
一系子代子分と分九一日中其修等  
湯右存死等一修押修之事に修等  
ゆら一目お遠く像幸形中中分と分

決定書に怪我を分風病有分病等お死  
ゆらのお味と正あや中らと分修系怪我人  
親乳存分分分上中逃故但お味  
と上分分と分於分と分と分等と分  
りともと分と分見合等逃故

*[Faint, mostly illegible handwritten text in vertical columns]*

文化四年七月

土井大炊頭辰中右馬

内切字より  
水野右兵衛尉

一豊前國江嶋村万右と折敷山同國橋屋村

氏藏一件

松平主殿頭領分

左前内字依那橋屋村

百姓

氏藏

右より左の段村内及左馬娘が川地村とある

由あるところ若者几面皮箱右左右とある

尋山寺掛の段村内廻り席は中口を



いふ一江波村等古名稻小倉の如きは出

今を見ても百石と引出— 越中印印の

人一同及打擲行又けよの中結よは法打擲

以て— 息地中村内松文馬の馬場

死骸と海地への投込、姓系多留の百石人

古は仕金附

右の川に出るよのりよと下友打擲行八村

越中印中村の江島村百石と下結よ強

打擲— 息地と海地の工投込言は

よあ— 越中印存念しお遠いとし

右の更人を執くよのりよは遠き言は

執くよ全くよ— 越中印人と執くよのりよ

よは定ら下中人

同村

百石

用化牌

松右馬

百石

幸金

右のよのり儀村内友な馬の娘川化村

よのり出よをよ若きよのりよ而及強お

よ及右よのり尋出打擲可給ら村内越中印

以中田之... 民藏... 松本... 同及打... 松本... 松本... 中田... 右... 方... 人... 中... 民... 松... 傳... 中... 死... 不...

右仕金附

人... 中... 民... 松... 傳... 中... 死... 不...

岡村

百姓

惣江戸

百姓

卯吉

同

只吉庵

同

右藏牌

仁左庵

同

良吉庵

右藏は帝卯吉吉庵の仁左庵の村内友  
九吉の娘の川他村とのとあ達いさ若  
との九面皮部おま右とのと尋出お掛  
丁政吉と仁帝卯吉日吉の江波村也

吉吉稲小居るの川と壱居ると民代見  
語引おと帝一同及お掛改は藏吉吉  
吉と強お掛の一口人息地と松吉庵  
孝吉庵の浦地は投込の始末のめけは願  
仁帝ハ別をいそしをいとの九一同ふ居  
う月お仁帝と新掛外吉吉吉仁左庵  
とのと料お掛也又

一 良吉庵の儀は高村系吉と仁藏吉吉との  
九吉教浦地は投込の事とあなとも友  
九吉の娘の川他村とのと出をるる

その九面は冠おの古くとのと尋出お擲  
る波も熱江帝江中回念以し一お擲一後  
分感るる不くお守居るを始末お擲る自  
も度也り

以左  
熱江帝江江左括里江守追致

右仕置御

右宣政江守年曲測甲斐守江勘定も  
く守年信因江上江守江守江武列江村  
強を帝江守人江村方江強次帝江備江し  
いりしう江強守却る江以帝江守江強江し

活助江口江守江守江大強守及お擲強  
活助江果江始末一回守備江守江科強江  
守又江守江守江守江熱江帝江及お  
擲江強守江守江既江強守江守江守  
執江始末江守江強守江守江守江守  
守江守江守江守江守江守江守江守江  
口江守江科強守江守江守江守江守江守  
強江守江守江守江守江守江守江守江  
守江守江守江守江守江守江守江守江  
守江守江守江守江守江守江守江守江

右守尋江日守尋

以儀也。正帝夜云——  
と成亦親、以儀成、  
乃出、令のを若、  
亦撒、  
一、  
字、  
遠、  
不、  
九

相、  
<sup>体</sup>別、  
之、  
多、  
席、  
論、  
あ、  
少、  
之、  
見

Handwritten text in cursive style, likely bleed-through from the reverse side of the page. The text is mostly illegible due to fading and the angle of the page.

文化元年八月

松平伊豆守俊元名忠

町奉行 十田切左衛門守子

一 津田又十郎中少性 跡 孫子名 滋也 件

十人

角南内藏助 組頭

津田又十郎中少性

高藤早左

右に記すの事 當りて 万道所より 酒物等

三斗分と 五斗分 而 廣く 通る 中 場

所より 抄く 其の 爲 向う 此より 知れ 其の

懐中より 入る 盜賊 及び 捕押 せ

以<sup>出</sup>一<sup>出</sup>由<sup>出</sup>交<sup>出</sup>迎<sup>出</sup>去<sup>出</sup>人<sup>出</sup>通<sup>出</sup>了<sup>出</sup>多<sup>出</sup>く<sup>出</sup>滋<sup>出</sup>報<sup>出</sup>し<sup>出</sup>  
 見<sup>出</sup>方<sup>出</sup>の<sup>出</sup>山<sup>出</sup>打<sup>出</sup>石<sup>出</sup>の<sup>出</sup>和<sup>出</sup>毒<sup>出</sup>人<sup>出</sup>屯<sup>出</sup>而<sup>出</sup>其<sup>出</sup>挑<sup>出</sup>灯<sup>出</sup>  
 も<sup>出</sup>方<sup>出</sup>合<sup>出</sup>制<sup>出</sup>と<sup>出</sup>出<sup>出</sup>令<sup>出</sup>と<sup>出</sup>望<sup>出</sup>城<sup>出</sup>と<sup>出</sup>存<sup>出</sup>捕<sup>出</sup>押<sup>出</sup>  
 山<sup>出</sup>案<sup>出</sup>毒<sup>出</sup>人<sup>出</sup>と<sup>出</sup>甲<sup>出</sup>骨<sup>出</sup>と<sup>出</sup>以<sup>出</sup>之<sup>出</sup>の<sup>出</sup>中<sup>出</sup>而<sup>出</sup>所<sup>出</sup>研<sup>出</sup>  
 強<sup>出</sup>出<sup>出</sup>方<sup>出</sup>安<sup>出</sup>法<sup>出</sup>安<sup>出</sup>例<sup>出</sup>、<sup>出</sup>以<sup>出</sup>之<sup>出</sup>お<sup>出</sup>毒<sup>出</sup>人<sup>出</sup>室<sup>出</sup>八<sup>出</sup>儀<sup>出</sup>  
 持<sup>出</sup>挑<sup>出</sup>灯<sup>出</sup>と<sup>出</sup>持<sup>出</sup>出<sup>出</sup>屯<sup>出</sup>之<sup>出</sup>而<sup>出</sup>も<sup>出</sup>起<sup>出</sup>方<sup>出</sup>定<sup>出</sup>八<sup>出</sup>儀<sup>出</sup>  
 伏<sup>出</sup>け<sup>出</sup>之<sup>出</sup>の<sup>出</sup>神<sup>出</sup>と<sup>出</sup>捕<sup>出</sup>毒<sup>出</sup>人<sup>出</sup>と<sup>出</sup>多<sup>出</sup>く<sup>出</sup>其<sup>出</sup>中<sup>出</sup>に<sup>出</sup>  
 と<sup>出</sup>是<sup>出</sup>亦<sup>出</sup>酒<sup>出</sup>在<sup>出</sup>之<sup>出</sup>と<sup>出</sup>聞<sup>出</sup>留<sup>出</sup>望<sup>出</sup>城<sup>出</sup>と<sup>出</sup>捕<sup>出</sup>毒<sup>出</sup>人<sup>出</sup>  
 と<sup>出</sup>存<sup>出</sup>押<sup>出</sup>合<sup>出</sup>之<sup>出</sup>法<sup>出</sup>も<sup>出</sup>之<sup>出</sup>不<sup>出</sup>及<sup>出</sup>振<sup>出</sup>方<sup>出</sup>と<sup>出</sup>振<sup>出</sup>毒<sup>出</sup>人<sup>出</sup>  
 と<sup>出</sup>振<sup>出</sup>方<sup>出</sup>の<sup>出</sup>始<sup>出</sup>末<sup>出</sup>法<sup>出</sup>不<sup>出</sup>其<sup>出</sup>以<sup>出</sup>之<sup>出</sup>一<sup>出</sup>と<sup>出</sup>存<sup>出</sup>振<sup>出</sup>方<sup>出</sup>  
 と<sup>出</sup>執<sup>出</sup>業<sup>出</sup>係<sup>出</sup>係<sup>出</sup>入<sup>出</sup>し<sup>出</sup>も<sup>出</sup>其<sup>出</sup>所<sup>出</sup>逃<sup>出</sup>去<sup>出</sup>振<sup>出</sup>方<sup>出</sup>之<sup>出</sup>の<sup>出</sup>  
 と<sup>出</sup>望<sup>出</sup>城<sup>出</sup>之<sup>出</sup>を<sup>出</sup>之<sup>出</sup>毒<sup>出</sup>人<sup>出</sup>と<sup>出</sup>存<sup>出</sup>味<sup>出</sup>と<sup>出</sup>お<sup>出</sup>め<sup>出</sup>振<sup>出</sup>方<sup>出</sup>  
 以<sup>出</sup>之<sup>出</sup>之<sup>出</sup>方<sup>出</sup>自<sup>出</sup>之<sup>出</sup>と<sup>出</sup>存<sup>出</sup>出<sup>出</sup>、<sup>出</sup>以<sup>出</sup>之<sup>出</sup>右<sup>出</sup>振<sup>出</sup>方<sup>出</sup>之<sup>出</sup>鬼<sup>出</sup>と<sup>出</sup>  
 而<sup>出</sup>存<sup>出</sup>之<sup>出</sup>と<sup>出</sup>存<sup>出</sup>、<sup>出</sup>不<sup>出</sup>其<sup>出</sup>振<sup>出</sup>方<sup>出</sup>、<sup>出</sup>其<sup>出</sup>振<sup>出</sup>方<sup>出</sup>之<sup>出</sup>室<sup>出</sup>八<sup>出</sup>  
 と<sup>出</sup>存<sup>出</sup>之<sup>出</sup>と<sup>出</sup>存<sup>出</sup>之<sup>出</sup>法<sup>出</sup>は<sup>出</sup>且<sup>出</sup>一<sup>出</sup>、<sup>出</sup>其<sup>出</sup>自<sup>出</sup>由<sup>出</sup>之<sup>出</sup>を<sup>出</sup>存<sup>出</sup>  
 之<sup>出</sup>と<sup>出</sup>存<sup>出</sup>之<sup>出</sup>振<sup>出</sup>方<sup>出</sup>も<sup>出</sup>屈<sup>出</sup>伸<sup>出</sup>難<sup>出</sup>其<sup>出</sup>事<sup>出</sup>振<sup>出</sup>方<sup>出</sup>以<sup>出</sup>之<sup>出</sup>  
 以<sup>出</sup>振<sup>出</sup>方<sup>出</sup>之<sup>出</sup>自<sup>出</sup>之<sup>出</sup>方<sup>出</sup>十<sup>出</sup>百<sup>出</sup>上<sup>出</sup>申<sup>出</sup>逃<sup>出</sup>放<sup>出</sup>

右<sup>出</sup>は<sup>出</sup>其<sup>出</sup>由<sup>出</sup>

右<sup>出</sup>の<sup>出</sup>和<sup>出</sup>九<sup>出</sup>辰<sup>出</sup>年<sup>出</sup>之<sup>出</sup>坂<sup>出</sup>所<sup>出</sup>之<sup>出</sup>方<sup>出</sup>お<sup>出</sup>鑑<sup>出</sup>評<sup>出</sup>定<sup>出</sup>  
 所<sup>出</sup>一<sup>出</sup>之<sup>出</sup>法<sup>出</sup>評<sup>出</sup>議<sup>出</sup>之<sup>出</sup>下<sup>出</sup>之<sup>出</sup>如<sup>出</sup>、<sup>出</sup>所<sup>出</sup>人<sup>出</sup>伊<sup>出</sup>之<sup>出</sup>博<sup>出</sup>

口偏おしひ久世出たる是れ石倉強友  
そ我私月之種ありて中より出たりて  
之れ可く古懐れり中にて我討交  
一旦そおれいとも子細き事あり候  
し心より懐て中より出たりて我討交  
と家柄程を中辛急に祇白片痛  
口振て侍より自分も祇白片振る  
我はあゝお成り上立席へも乃ち後  
那と忠支妃と侍りてのりも中振押  
流し一程あり候事ありて中他より  
申進取らね同一症評識の上評は揚

祇白片の身も祇白片の身にお成り候  
中辛急に祇白片の身にお成り候  
八月五人酒の御辨に侍りて中辛急に  
向より糸の遠くあり候事を見合ひて  
皆々如お侍候居りて中辛急に  
侍りて中辛急に侍りて中辛急に  
と右取左と流八に祇白片の身にお  
いる侍りて中辛急に侍りて中辛急に



伊豆國一併之口何事より八品正位  
中より左南より何事より中より左小  
正位中退政より上中退政例  
見合大小正位中退政

*[Faint bleed-through text from the reverse side of the page]*

文化元年十月

松平恒直守度出立書

所  
小田切左衛門

一 栲所伊九郎の法入に成合書より出立書

や急書文一件

大貫次右衛門正代及取

武引栲所郡川崎宿

砂子所

旅籠屋致る御母

い

右より左の儀抱合書より出立書

いづれにせよの儀連鏡より後口より

傳りて藏三階、村子の結白志事  
おぼしき、一、八重も古家出、七、  
詩、一人も近き、中、今、  
中、八重も、  
村子の結白志事、  
寸、  
免、  
以、  
坊、  
出、  
中、  
伊、  
之、  
由、  
有、  
心、  
末、

古は仕置附

右亨和二世事根着犯前守因之在任  
至中日之申和入垣所源八店宗七等  
以法度亦肯强壹女渡世以一一云爾  
八月五拍以きり至病力之上不初之自  
岩者此り之度及無日之迎奉之り亦  
以之氣絶之一一口人至持病之顛  
痾有之時之在起之り亦も之り亦右  
病者之海之度正氣治之り亦果之り  
之り亦之り亦之り亦之り亦之り亦  
渡世柄及病死之り亦之り亦人今之り

六ヶ中を金子とありし之り亦可有  
之り亦之り亦死骸を隣家以店之り亦  
之り亦之り亦欠落之積之り亦之り亦  
之り亦之り亦帯之病病之柄子亦之り亦  
修之り亦人今之り亦口符合以之り亦  
之り亦之り亦右病病之り亦果之り亦之り亦  
始末之り亦之り亦之り亦之り亦之り亦  
遠之り亦

*[Faint bleed-through text from the reverse side of the page]*

文化元年三月

松平伊豆守辰次右馬

町より  
田切右衛門

一 三田屋所萩原正伯遠恨と心毒とを以

て一件

三田屋所を町目

在平次店

針醫

萩原正伯

右とよの儀芝を去る所より江戸指里に

て逃放す所より身より山内高地にて入店借

借あり別新宿村にて隠れし中不持金

本寺此東云為村役人お預り其時  
お相之と名之深き事あり中批あり  
方中いと忠恨の朝鮮朝敵と実を  
いれり命を後ハキと信れ胆死吐瀉  
いせ及ぬに源と事と相違恨とて略  
口人等此南地に出る者あり止名  
いせ水右朝鮮朝敵と実を細末  
きたとのいし粟條の振をケ更竹  
包言痛り此朝敵といはれ中と  
村と名に而是の相承方南を預り持

源多揚兵を雇つ妻子石仕と九人との  
九右粟條を始何事も吐瀉致恨礼右  
事と事年七拾三半と相承老病  
事と事と式右中けりわきと事り相承始  
事と事と信中何と極自有極

右の伝書附

右の定書と毒飼い  
門但毒飼い  
遠多ありありけり  
と事ハ信り命に降

吐瀉... 鶴... 永田... 既... 太古... 南... 天... 中... 五... 下...  
吐瀉... 鶴... 永田... 既... 太古... 南... 天... 中... 五... 下...  
吐瀉... 鶴... 永田... 既... 太古... 南... 天... 中... 五... 下...  
吐瀉... 鶴... 永田... 既... 太古... 南... 天... 中... 五... 下...  
吐瀉... 鶴... 永田... 既... 太古... 南... 天... 中... 五... 下...  
吐瀉... 鶴... 永田... 既... 太古... 南... 天... 中... 五... 下...  
吐瀉... 鶴... 永田... 既... 太古... 南... 天... 中... 五... 下...  
吐瀉... 鶴... 永田... 既... 太古... 南... 天... 中... 五... 下...  
吐瀉... 鶴... 永田... 既... 太古... 南... 天... 中... 五... 下...  
吐瀉... 鶴... 永田... 既... 太古... 南... 天... 中... 五... 下...

京都池... 并池... 之... 右... 有... 松... 松... 又... 子... 城...  
京都池... 并池... 之... 右... 有... 松... 松... 又... 子... 城...  
京都池... 并池... 之... 右... 有... 松... 松... 又... 子... 城...  
京都池... 并池... 之... 右... 有... 松... 松... 又... 子... 城...  
京都池... 并池... 之... 右... 有... 松... 松... 又... 子... 城...  
京都池... 并池... 之... 右... 有... 松... 松... 又... 子... 城...  
京都池... 并池... 之... 右... 有... 松... 松... 又... 子... 城...  
京都池... 并池... 之... 右... 有... 松... 松... 又... 子... 城...  
京都池... 并池... 之... 右... 有... 松... 松... 又... 子... 城...  
京都池... 并池... 之... 右... 有... 松... 松... 又... 子... 城...

度、府右馬場に在り、交回傳言し、後  
彦之帝、公の事、お深、辰中、哉、府右馬場、不  
彦之帝、中、ま、い、反、ら、お、深、遣、恨、存、爲  
頭、寒、水、石、と、雲、傍、頭、景、園、中、八  
右、馬、石、仕、次、帝、脚、古、損、紅、屋、七、名、前、  
似、七、年、汝、語、貫、茂、七、と、相、府、府、右、馬、場、  
お、送、右、雲、傍、頭、府、右、馬、場、始、終、之、の、九、人  
九、右、毒、之、南、り、強、お、把、吐、瀉、以、し、一、辰、全、毒  
洞、お、南、刺、師、之、傍、ま、ま、と、使、お、預、け、給、中  
五、五、人、九、且、入、年、以、し、一、往、中、掛、り、し、

い、辰、不、知、之、自、死、罪、ナ、リ、倒、有、之、右、馬、渡  
世、一、隣、お、め、を、遣、恨、存、之、烏、頭、ま、水  
石、を、為、終、之、始、之、い、度、以、し、の、始、之、懐  
申、以、し、一、辰、全、毒、之、南、り、事、起、り、之、右、  
之、全、<sup>南</sup>人、中、口、と、之、を、流、接、も、之、一、神、村、役  
人、お、ま、を、り、乃、下、貫、筋、も、之、一、辰、源、之、事、  
中、を、之、も、下、め、し、成、し、中、以、し、之、の、水、源、之  
事、之、遣、恨、を、合、之、を、之、神、以、し、之、の、先、を、之、  
之、御、之、之、一、辰、指、里、之、事、遣、放、お、め、之、  
之、由、接、之、地、之、五、入、年、以、し、一、割、右、朝

鮮鞠初、実ときたふりし粟條も文  
為給九人の八人、相抱を古串より老病  
る給事くまひに古く毒に中りお果上  
とふゆり極く月右傍より八品ふ算る毒  
烟いし一ひきののち定に唯一獄門

文化四年十二月

松平伊豆守友成右馬 所より 尚切左衛門掛

一 浅原福井所を今日忠之郎正任源助へ教

一件

浅原福井所を今日  
善藏后

忠之郎正任

源助

右のよの儀主人忠之郎正任八段口所万

六席に造根と合紙りし席を擔ひし

庖丁を各俱く万六席に為手前より交り扱



こゝの有りし事分肉痛お察しは凡万帝  
病平愈お説く有い中の中書し候授不  
致右卿しり有ともお病内より生え病  
と少共通云極とお破り病を帝前を  
度し候通て同入り有右の政を帝見話  
及御申迎服を以政を帝と病自  
帝は之のも万の帝の病は負右に足歩り  
自由はは凡病を病初初初初初  
凡中政を帝右病とお果ては之を病は  
日致之候果存命に病上果初にお病

右の仕玉附

り山右病痛強お果病は之の度し  
口以多しはハ政を帝以しりも有る  
以者病仕玉の病に政を帝親乳并万五  
帝もお病く自遠病  
右の仕玉附  
右の病を帝と病は政を帝と病右の病  
人相果の上より下心人より病成り病は  
政を帝と日致六十日余存命に病上候  
以之の病を帝と病は病通る病取  
極とお病しり万の病は中書に病



右の如く同所新名を右の帝中龜八先  
年及口論龜八に治りし日新名を右の  
杉又口論も可なり治反し日の新名  
を述し一書と右の帝中龜八も口論  
以不和におかす龜八兼右の帝中  
右の治りし日新名を右の帝中  
しし日新名及後日治所重念不  
致るしし日新名を右の帝中  
二完前とあり通し極みし日新名  
右の治りし日新名を右の帝中

改五帝見語を右のしし日新名を  
右の治りし日新名を右の帝中  
改五帝見語を右のしし日新名を  
右の治りし日新名を右の帝中  
右の治りし日新名を右の帝中  
右の治りし日新名を右の帝中  
右の治りし日新名を右の帝中  
右の治りし日新名を右の帝中  
右の治りし日新名を右の帝中  
右の治りし日新名を右の帝中

右の治りし日新名

右源助上祇有同人儀斤痛之亦如六右  
此定之通中逃放之可成而後得  
于之秀源助等以之のりも祇有持之  
之左部一政之師も源助之祇有相果  
亦く之法之始末有之既而仕動も亦  
年之の月斤痛之通中逃放中  
之り之相當仕らるる儀亦仲之如亦高儀  
亦之亦一之九宣政臣子年御堂所一  
評議之由之如根尾犯之如切宜之  
之師亦何之相創之屋村不姓持之亦  
之入之語流又之如以之八右之儀造恨  
之合之由之口斗之亦之仇之如也  
見之亦之亦之煙草畑之伐荒之也  
捕之出之迎之之之之之之之之之之  
川村十右之方之之之之之之之捕之  
之之之八右之之之之之之之之之  
も者合之八右之之之之之之之之  
遠之亦之之之之之之之之之之  
之之押荒儀之之之之之之之之  
之之一方之八右之之之之之之

通之申上之申を申すに於て右八及  
ふは八右邊の申すに如く申す  
御ゆる片輪の申すに及北山も申  
ふは右邊より申す百日月頃

（Faint bleed-through text from the reverse side of the page, including characters like 申す and 申す）

文化元年三月

土井大炊頭左近将監

比初定なり

水野若狭守掛

一備中国柏島村安之丞兼雲利和江末

次奥町新藏に於て負右衛門右衛門相

果一件

大島之丞代官所

備中国浅井郡柏島村

百姓

清九郎門牌

安之丞

右之丞の筆途申す御申すに依りて

（Faint bleed-through text from the reverse side of the page, including characters like 申す and 申す）

不相知ると言居進駐あり所家近辺に  
新藏と見え更碑ありとの事  
服先を後人造る病を負右病と相  
果し始末を信する人

右仕宝内

右寛政元年年評定所一升評議  
ケル大坂町より河内山田村源  
一助等内い密通し一後中前通  
と男右右事し又し出會い話と玉留家  
も年々交遊し相疑九月十日夜ぬい

送り多りとの事右事しおむけしと推  
ることし年々有ける面影と見え上沢  
と云し一と云ふと交遊し後右事し  
存進駐系を記しと云を此に案し  
歸り右と云の事右事しと云し  
同人等し所漏死し一後右事し極  
と云下の子を伺評議と云い  
しを右事しと云い合下の人

文化元年十二月

牧野備前守辰山名譽

由印定たり

松平兵庫頭柳

一上列新川村改七等婦仇討書一件

重圍口前之衆知り

上列勢多郡新川村

百姓

改七

右之の候所佐原村孫市春女を

妹よと回村す候所及殺害以後下着村

勘七方より見南回村す事不之人お願

申候所と違申途中同人立控下迄云々

延平五年次帝及殺害右死骸川中  
と投込せらるるに一と如く如常不傳るるに

十日正漢

右山管附

右明和九年安藤輝山少弼に勅定あり  
勤政の帝に召領へ上中より下総國逆  
井村百姓多き集りて右に帝を女房形  
と浪人形とての理あり及殺害右右  
えとの常居の招左に殺害及殺害の如  
末吟味の上にてお違ふるに之傳らる

瀧の傍に、妹よとて次帝及殺害服ハ  
右八中口よりお分るるにとの中次帝を殺害  
いしに次帝ハ右傍に下りし、乃右死  
骸川中に投込せらるるに一と如くとの自

寛政二年根尾犯事より勅定ありに帝に  
限例の上は管あり武列上村田村景内  
右百姓政を案し女房を免を執り服ハ  
免を親許の帝に仕向無愛にとの對し  
ゆも毎日朝立にせしむるに服之相違一  
件中に符合ありしに右より分るるに如



幸い山形に先死骸を上長房村地内  
字过河東に埋むる先家出でし一以水  
多相方之入組とあり申至一月中仍  
山形を結し自二十日頃中より見合  
不物く少たくる二十日頃

*[Faint bleed-through text from the reverse side]*

文化乙辰年二月

幸大炊陶履堂名書

町子  
根岸肥前守

一南八所坊寺公御難縁と書と及教書

一件

南八所坊寺町目  
無木橋町店

幸次郎

右ととの御女房切んと元同店三層七  
巻を以てし山形に埋むる先家出でし  
御上八所寺御與人下上果如初年娘  
お便りし世活人ありしに縁縁状相伝

親之下屋後かん華字より密文若七  
と史婦におかひとの終止と迫迫と右持后  
いとあり頻りに白布の爲に建敷縁に  
女房のんを教養おひし、服石屋の意遣  
放

右に仕置附

右敷縁段一に女房のんを教養おひし元  
一かふ仰もいせなる下五人を御下白云  
二頃の上の仕置あり一芝全松通致所目  
権石惠の店古物すこ居の同人輝伊の如

兼而留の節にの稱を全致の節に中存  
色<sup>上</sup>素の世多語の如の稱留の節に  
一立多の疑交存同人すも系なる  
及是見の後にその身上の如言の自居お  
仕置追る店持のり根又史婦の可お  
中合離縁状古物仲人店を引渡の後  
か稱留の節にその仕置を見語類の  
二及教養おひし服石屋の如の稱  
持のり離縁を致以前にその書に  
一留の節にその如の如の留も有

いん中逃致しお伺意逃致し山左馬  
あしゆ偽身合一柳一始束拾分と悦  
言も方は坐るるあくる保口指重逃致

水合懸山左馬の由村人武人...  
山左馬の由村人武人...  
山左馬の由村人武人...  
山左馬の由村人武人...  
山左馬の由村人武人...  
山左馬の由村人武人...  
山左馬の由村人武人...  
山左馬の由村人武人...  
山左馬の由村人武人...  
山左馬の由村人武人...

文化六年二月

青山下野寺度山左馬 山切定七郎 松中兵庫廻掛

一 他州官尾村涉次等之宿竹右馬下衣附

以後口人お果一件

服坂中務左補内禰了和

他州名乗也條那言尾村

百姓

涉次

右之者儀之宿竹右馬 山切定七郎 銀札下

返答及信使の事一り事起り口論之上折

子承連帯居の振るるに接府自中後病

七八年中人年某、吹草におり、始末不  
厘、江、指、里、口、遊、改

右仕置酒

右竹右串の上、病、後、同、人、在、某、始、末、右  
と、柳、と、病、を、命、分、と、拘、り、し、事、を、八、心、存、痼  
疾、あり、と、及、初、御、分、り、し、と、在、某、始、末、七  
あり、と、分、野、中、し、し、病、所、八、長、を、寸、初、し  
一、病、友、七、及、死、初、し、事、を、八、心、存、痼、疾、と、竹、右  
串、と、借、文、の、銘、札、に、僅、使、交、り、及、日、論  
折、を、振、り、人、を、教、ゆ、と、の、下、を、人、に、由、定

と、事、別、引、高、去、年、年、評、定、所、一、在、上、評、議  
二、下、下、と、し、長、崎、を、り、お、同、し、長、崎、引、地  
所、在、次、年、某、事、を、口、通、り、し、し、途、中、見  
し、之、宿、吾、と、柳、口、論、り、し、支、人、入、酒、和  
し、之、語、り、り、行、又、は、中、を、も、と、あり、と、度、言、事  
事、而、而、事、荒、れ、而、斗、り、し、し、一、高、事、を、俱  
俱、吾、と、柳、と、引、高、去、年、年、評、定、所、一、在、上、評、議  
又、相、主、出、し、一、實、を、と、る、物、を、分、り、し、及、日、論  
右、又、柳、り、と、事、を、八、心、存、痼、疾、と、竹、右  
吾、と、柳、を、果、り、し、と、中、古、始、末、始、末、一、自

市中台申拂しお伺諒謝上因は  
し中<sup>上</sup>より世お漸く之合市中台申拂  
江戶指里守追放におありる江戶指  
里守追放

*[Faint bleed-through text from the reverse side]*

文化五年二月

松平伊豆守殿に書

町奉行掛

一 永代橋落しより古橋語負人凡吟味二件

永代橋語負人

深川中橋所家主

忠右衛門

平右衛門

口前小川所家主

森右衛門

右より左へ候去八月十九日深川八幡多礼  
より見物人多性集集以下永代橋

込合方制山舟舟乗礼之録由格と渡紙の  
記引續大勢押集三年辛未格抗武側  
川原に滅入込仍柄外迄切取事大勢  
水中に陥溺死之者多分るは右格  
抗朽損之る事一全滅入込之事  
此先朝の往來多山上下最以格別勘弁  
下あり度平日古人取口人お増之る制  
一方不仍届不意之有三人も詰負取致

山左馬

右之者有儀永代格詰負人ナリ如云年

八月深川八幡祭礼之日格落入溺死之者  
多く不意之災邪ハ八月十日是日往來群  
集し山苗亦仍届有之而大勢之人命も  
切之り上之罪科邪道之日遠鴻

右山仕至陽

右永代格朽腐亦有之也右格當八月  
八幡祭礼之日格抗朽損之者多分る  
全滅入込山苗之既前にも尚も仕山御  
有之渡船乗沈溺死之者多分る水  
所定ハ二種詰も遠邪引尚右苗之併相

又予中ノ始凡寛政二戌年乃申奉命を  
領上出船中ノ一在海乃熱田若水王  
赤右衛門平口人軍渡船ノ水主ノ一ハ  
才分乃日和不遠出船以テ一郡風を  
乘命ノ接人多クノ溺死も亦ノ候事念  
有一同名友此事ノ傍ニ見合名處此程  
乃亦當ニ此事ノ始凡早船古橋と渡絨  
ハ一ノ事申スルニ其ノ月世田松ノ事  
ノ一ノ事申スルニ其ノ月世田松ノ事  
亦皆申スル事制方乃亦何程否也

心算する三人ノ一も活負五枚ノ一也

右は尋ノ有由也

以儀橋杭朽腐小ありを捨置ハハ之ハ  
乃其制方乃亦何多人救溺死ノ事  
ノ程あり也活負五人ノ事ハ何程あり  
一ノ程ノ氣活ノ事拘リノ反更負五枚ノ事  
其始凡熱田若水王ノ事ハ活負五枚  
ノ事ハ亦何程あり也活負五枚  
ハハ勿論ノ事ノ有由度も右事ノ事  
人ノ活負五枚ノ事ハ亦何程あり也

おまのりく、抗水をなすは、依りては、主  
りす、事あり、勅命は、は、河川八岐  
あり、礼、し、而、格、上、性、あり、し、よ、の、格、別、多、人  
敷、て、あり、成、す、兼、而、能、斗、り、し、よ、の、格、也、と  
附、格、抗、水、貫、節、遠、費、亦、不、失、失、く、不、八  
敷、す、所、前、以、子、尚、も、仕、し、格、し、兼、而、能、斗、り、  
五、斗、も、之、り、量、制、方、亦、以、節、と、し、格、し、  
損、し、し、八、五、格、抗、水、節、減、入、込、し、事、也、  
以、多、而、格、真、人、其、節、上、を、く、下、り、亦、も  
之、り、事、も、る、は、格、節、に、中、し、格、し、又、合、二、人、也、  
急、度、此、節、別、格、に、格、真、事、是、格、方、可、我  
我、も、格、也、  
八、五、格、再、以、尋、り、有、り、格、也、  
以、候、吟、味、格、に、格、も、亦、格、し、筋、力、之、り、量  
制、方、亦、以、節、と、し、格、し、格、破、損、多、人  
敷、溺、死、力、も、一、統、に、氣、格、も、拘、り、格、  
以、り、格、し、格、も、格、も、格、も、格、も、格、も、格、も、格、も、  
所、と、格、也、以、格、也、格、も、格、も、格、も、格、も、格、も、  
辨、評、識、候、に、交、相、尚、り、格、也、格、も、格、も、格、も、  
肥、前、も、格、も、格、も、格、も、格、も、格、も、格、も、格、も、



中り、同車に、芝車所、出火  
 浅草邊に焼失致し、市火元右車所家  
 主孝次郎と不拂中り、吾等三町に  
 上焼失あり、所定するを、中日は誤  
 中、自取、所多、焼失致し、焼  
 死人もあり、所定するを、中日は誤  
 右幸次郎、所見合、右幸次郎、所見合、  
 代橋住、所見合、市平日、人数、人  
 お坊、色、多、制、方、所、所、所、所、所、所、  
 多人、救、溺、死、所、所、所、所、所、所、

右幸次郎、所見合、市平日、人数、人  
 お坊、色、多、制、方、所、所、所、所、所、所、  
 多人、救、溺、死、所、所、所、所、所、所、  
 中り、所、所、所、所、所、所、所、所、  
 所、所、所、所、所、所、所、所、

但中文、所見合、市平日、人数、人  
 お坊、色、多、制、方、所、所、所、所、所、所、  
 多人、救、溺、死、所、所、所、所、所、所、  
 中り、所、所、所、所、所、所、所、所、

一忠右幸次郎、所見合、市平日、人数、人  
 お坊、色、多、制、方、所、所、所、所、所、所、  
 多人、救、溺、死、所、所、所、所、所、所、  
 中り、所、所、所、所、所、所、所、所、

事群集設一永代橋迄る制以  
凡多礼練和橋と渡越以引  
渡大勢押来三印立橋板以側  
川床下減入込以初勿走切亦出  
大勢水中信臨振お勢以股中  
橋板打搦以反幸無以以以朝  
往來多上多前以括別勘弁  
下多此平日分人数是古傍  
与制方石以而橋破損致上溺  
死人救多上此上不着有右

右事つ平右事つと不拂中自在是  
長も存命二以り不拂一中自交  
病死し一以るは台可存

右側

根岸肥前守是

芝車所家主

幸次郎

右事との養方之元と為多平と殿  
渡村二公家危運当中別而入急中  
自方中渡重如當三月三日夜居風  
皆し只を語一右浦炭と右老妻物

至入口之左山より千仞風烈より上  
より別白身より千仞風烈より上  
延返相見月一杉より火移中核より  
出火以下一凡長二里指所余幅平均  
凡七町余焼失致一焼死人亦も有仕  
節より右神火之元今より方字宗之  
家主及び身分より石傳より取拂

文化二年六月

牧野備前より後山名園

文化六年七月

土井大炊頭後山名園 道中奉引至

一中山道上尾宿旅籠屋に宿りて止宿し

凡一山中宿林蔵家死一由一山一伴

田安頭知

我外より藤原より萩村

百姓

苗之節

右之より儀見兵九連を殺迎去りて宿

杉形より強力より秘及より一助力之

等頼より孫子討留号より頼一頼一助之

之如見高次中討留是後宿麻九  
席之加しとのに於て是後右之者  
凡林代と討留し自有神中と云  
麻九席中介しとのをきは仕金之  
お事と及ゆとのを人との討留は相  
違ふ多中立吟味成るも同地一旦  
中張又と文を即ち布法次第も林  
都切白同人首と改蔵討留と云一  
且押臨は在る不右改蔵八同歩し者  
之は此村領中不出しといは左留也

不致始末凡不届有下拂

右仕金附

右寛政二年録定所一在り伺は上出  
仕金あり上徳圃山田橋村百姓次席右是  
相子同出葉地内同権は席畔右之席介  
之人交代出入一件之内右台之席を豊次席  
と未叙ハ女房中とを豊次席を押而  
不致しし一は第一且之店を傍るを合和  
候少右内説之由事據再應豊次席不届  
以し之反叙し候右不届と云

凡有舟中より重平処を語下す村

故人お尋り御も押隠下吟味お尋り

中源孫舟取所居有江戸拂中自他

傍見合はよの八林蔵と討る号振野

事有し山形九折山よの在し内仕金と

願ひ山形より不恒く不拂

江戸宿

深を師事

権太師

右よの殿之宿林蔵八尺一尺より之宿

次中討る号振留六師八師長九師上尾

宿林蔵孫舟取及取留六師不系山

長九師上尾一尺一尺上尾宿上尾

同宿孫舟取孫舟取号林蔵止者上

一尺一尺上尾一尺一尺上尾一尺一尺上尾

上尾一尺一尺上尾一尺一尺上尾一尺一尺上尾

上尾一尺一尺上尾一尺一尺上尾一尺一尺上尾

上尾一尺一尺上尾一尺一尺上尾一尺一尺上尾

上尾一尺一尺上尾一尺一尺上尾一尺一尺上尾

上尾一尺一尺上尾一尺一尺上尾一尺一尺上尾

上尾一尺一尺上尾一尺一尺上尾一尺一尺上尾

平尾如吉は多田井平尾徳次郎に就いて  
市山申の如き事述進指工役之服を  
振山勝之振在之入人別し不加る事  
是之如き始末事知る申進放

右仕至附

右如吉は初より申服を振振在の儀  
申も亦入り初より申は頼在九郎  
亦一同林蔵を教し之の旨決定書  
是を諸人を教し之の遠流し有る事  
林蔵を初より申は頼在九郎と  
申す事

林蔵は田舎郎是長事と教し之の旨一  
等初より申進放

中務政大臣御  
御事

御事

同出比企那岩屋村

新我之

正法と服

菩提寺門前

百姓

徳次郎

右之旨の事平尾林蔵は是れ仇之旨  
初より申は頼在九郎と申す事  
初より申は頼在九郎と申す事  
初より申は頼在九郎と申す事

下討る日人方は、（注）然し、（注）凡る、（注）友、（注）先  
と尋、向、（注）林、（注）下、（注）迎、（注）と、（注）存、（注）為、（注）而、（注）不  
多、（注）と、（注）林、（注）初、（注）と、（注）可、（注）討、（注）る、（注）長、（注）服、（注）を、（注）帯  
て、（注）右、（注）席、（注）に、（注）坐、（注）す、（注）の、（注）日、（注）也、（注）尾、（注）名、（注）は  
然、（注）然、（注）同、（注）名、（注）詠、（注）毫、（注）足、（注）語、（注）右、（注）束、（注）つ、（注）寸、（注）林、（注）花、（注）口、（注）名  
以、（注）一、（注）一、（注）脈、（注）あり、（注）居、（注）九、（注）席、（注）に、（注）坐、（注）す、（注）者、（注）凡、（注）一、（注）回  
清、（注）女、（注）束、（注）つ、（注）束、（注）に、（注）立、（注）入、（注）二、（注）階、（注）上、（注）林、（注）花、（注）と、（注）居、（注）九、（注）席  
初、（注）右、（注）方、（注）之、（注）突、（注）控、（注）を、（注）席、（注）到、（注）後、（注）切、（注）り、（注）席、（注）俱、（注）と  
切、（注）白、（注）且、（注）右、（注）服、（注）を、（注）試、（注）腰、（注）帯、（注）系、（注）り、（注）左、（注）腰、（注）八、（注）重、（注）凡  
束、（注）つ、（注）口、（注）袋、（注）袋、（注）又、（注）八、（注）控、（注）を、（注）席、（注）に、（注）中、（注）侍、（注）伏、（注）し、（注）一、（注）紙

ま、（注）凡、（注）束、（注）つ、（注）り、（注）中、（注）該、（注）或、（注）と、（注）知、（注）り、（注）宅、（注）に、（注）坐、（注）す、（注）不  
右、（注）席、（注）に、（注）坐、（注）す、（注）と、（注）言、（注）り、（注）右、（注）在、（注）村、（注）役、（注）人、（注）上、（注）の、（注）束、（注）乃  
中、（注）白、（注）と、（注）服、（注）あり、（注）自、（注）誦、（注）い、（注）ふ、（注）一、（注）の、（注）六、（注）七、（注）中  
林、（注）藏、（注）を、（注）教、（注）し、（注）席、（注）服、（注）を、（注）扱、（注）り、（注）束、（注）と、（注）言、（注）す、（注）但  
中、（注）一、（注）再、（注）息、（注）吟、（注）味、（注）く、（注）上、（注）服、（注）を、（注）扱、（注）り、（注）束、（注）と、（注）言、（注）す、（注）但  
切、（注）り、（注）束、（注）と、（注）言、（注）す、（注）但、（注）一、（注）且、（注）中、（注）白、（注）の、（注）如、（注）束、（注）石、（注）の、（注）有

收遊故

右に仕置納

右、（注）服、（注）を、（注）扱、（注）り、（注）束、（注）と、（注）言、（注）す、（注）或、（注）と、（注）切、（注）り、（注）束、（注）と、（注）言、（注）す、（注）但、（注）一、（注）且、（注）中、（注）白、（注）の、（注）如、（注）束、（注）石、（注）の、（注）有

藏を執りての自中進取をわたりて  
自所致の事ありしを権令命令一紙撰  
物進取

右

田舎命可之様書

同人提付

改藏

右より之の義之右林藏ハ見し仇有之者  
次中討留其ノ推従其為之命ニ為之礼上  
尾宿林藏之終手候及承留之命を連系  
二討留之口と尋之候見當り及之先を

尋之口より林藏之進取を存留之命不承取  
今林藏とて討留し長服を命令之宿  
之九命之知し之の凡一因上尾宿ハ林藏  
因宿振養之流有之可林藏止有之候  
所ノ情有之宅後之侍伏し一之終上同人  
二階之命九命權之命ハ林藏と執り後  
之林藏と討留之候下之尾留之命ハ  
市之地名及核投吟味之候為之命之入  
之林藏と討留之候中張之市ノ口合



お返しく我中暮于後留而帝皇座九帝  
権を帝與人を林蔵と討留を中一立  
林虎首と討ふの討留は候押隠候事  
遊振居と振く事も之れ一且中偽事印  
毎いし病氣の違材就中口人方は我  
居山始末少御之月江戸指里口方逃放

右仕書附

右不書仕書附之見合自訴以下山事  
之々均其従事留而帝皇座林同命  
之同命以下山事多々付意之色々法

頼之との事話違はる仕留帝皇座候  
江戸指里口方逃放

田代勝之帝知事

同出入間形也念村

百程

左藏輝

友之場

右之との事留林蔵と見し仇之目是尚  
次才討留其く指留而帝皇座留  
上尾宿之林虎首候事候及承留而帝皇  
連より下討留を同人方は我城山均九留  
之反討先と尋く内之林虎首逃放

存留の節、不承くとも、林蔵をて討留し  
長服をて帯き居る九席を、その  
一同上尾宿に在りて、名張毫屋清右衛門  
より林代に召し、一、候あり、九席  
より、その九、一、日、清右衛門、も、入二  
階より、林代と、名九席、初、力、実、権、節  
引、候、切、目、文、之、節、を、市、法、以、節、も、切、目、林  
花、首、と、政、藏、討、留、の、節、頭、原、存、上、又、多  
讚、別、金、田、氏、孫、に、多、話、し、一、節、西、國、巡  
視、の、節、社、佛、閣、多、話、致、し、及、存、自

親、在、藏、寸、に、も、中、を、不、く、多、話、し、し  
掃、毛、の、上、留、中、に、行、而、右、以、形、尋  
中、自、身、に、候、あり、自、訴、し、し、し、し、八、心、中  
に、居、り、仰、り、拂

右に仕置附

右前書証の節、是合林蔵の切り、及又  
その中、候、あり、多、話、し、し、一、節、(始、末、自  
訴、し、し、し、し、自、江、戸、拂

於、本、大、化、知、行  
同、出、比、企、郡、田、本、村  
百、姓  
重、九、番、門

右之との儀是者林藏と見し仇有見  
尚以事討留其後留之而公急而乳  
上尾宿林藏其抄也自因取在物  
之の凡林蔵と討留之系り候所留宿  
之系り候所助方之被之任以而長服  
先借交帶上尾宿林蔵同宿旅篋  
諸有患宅之所之林蔵在九席之  
之の凡教は右者後之儀伏し候  
之を吟味ニ成留之而留之人は林蔵  
討留之由申張居之而九席之  
之の凡在紙林蔵を教へ而留宿八  
系り候所之儀不違有申之  
之十林蔵首を改藏討留之而同人押  
隠居之儀一旦同取押包之儀始末  
之儀之由不拂

右は仁玉附

右一件之由是者同取江戶後里可追  
取之由之儀林蔵首を改藏討留之儀  
之一旦押包之由之儀不違有申之  
之知申之儀之由之儀定書之由之儀

事多し何回も又至り判人ホレヨリ  
子連致白状依りて豫計いとの凡おれ  
おひくハ右子連白物いとのハ自今罷  
相苗一等收く下中り事いとも之合  
江戸控里何日進致り一等收く下拂

（Faint bleed-through text from the reverse side of the page, including characters like 江戸控里 and 進致り）

文化五年七月

土井大炊頭辰右左衛門

道中申付掛

一中山道鴻巣宿より武列久下村氏辰馬

為馬いりて相果山一併

牧野備前右衛門家来

山中寺々文中間

瑞助

初年

古より反り申中る

為給右様

右より申候主人へ借以りて申中

山道往還武列前砂村比凡多下村百姓

武九走つ義高有々馬之宗主人無敵小

をも不憚宗折以し下と心憎存迫寄

山中馬のりり山岳脚多給をる耳應声

そくとも聞入神をる下はしし下山中

百姓町へ移人して遠く或も多給右馬

多引抱持右は主人の持護を五也擔磔

一助ハ持右竹杖を武九走つと突つ御ん

急中馬より下り下り下り下り下り下り

山中馬驛を強出武九走つ所をりし下

我ら不礼を制し服公宗依高宗依高

凡右群途中におろくや悪く事有

しゆり早速之人に下り下り如んて

と云し山道尋ねし山道中一之死を服

ふ事有一同志云此

右山外岩附

右之人の供以し一道の後山御么下村

百姓武九走つ義高折以し下と制し

下り不聞法及竹杖を突つ八之宗義

次中をるの儘切し下り強出武九走つ

自月し落馬し——五果く或又去持病、  
積るるお果、或跡分山は凡一向病所も  
く或五果、女房兼同人、市在馬つ  
亦村役人、同一病言、相違等、見極  
殊互頼筋、一服中、七上、疑ひ下、家  
まゝ、一、る、後、踏、助、或、五、果、つ、竹、杖、を、案、  
良し、始、末、及、見、く、よ、の、言、一、ふ、分、明、こ、ま、  
寛政元年、年、根、存、犯、者、も、勘、定、な、り、  
市、に、在、候、一、上、下、渡、く、甲、列、山、形、の、城、古  
寺、村、百、姓、全、く、一、つ、不、見、知、男、及、泥、子、等、

山、市、人、不、信、合、言、傳、り、し、と、一、帯、山、根、在、る  
一、山、根、の、負、右、病、を、お、お、お、果、の、始、末、不、信、  
自、申、逃、放、と、相、伺、い、如、人、難、い、場、所、を、  
一、部、交、束、等、始、末、を、お、り、石、筋、急、し、ぶ、じ、も  
一、部、中、一、部、堂、を、宿、を、執、り、交、束、合、言、の、も  
一、部、一、部、に、場、々、時、宜、説、渡、を、お、り、の、ま、  
一、部、建、徒、の、山、根、中、り、一、部、八、不、極、等、結、を、お、り、日  
一、部、実、神、の、白、無、事、お、て、説、を、お、り、一、部、村、役、人  
一、部、凡、一、部、中、上、下、上、下、管、一、部、地、治、を、お、り、及、各、山、書  
一、部、自、り、以、て、印、渡、を、傳、候、中、候、一、部、傳、り、或

九条ハ無常ニシテ其ノ山ノ麓ニテ  
武家ト對シテ其ノ事トシテ其ノ有  
之流ト制シテ其ノ事トシテ其ノ有  
附ニテ其ノ事トシテ其ノ有  
其ノ有シテ其ノ事トシテ其ノ有  
其ノ事トシテ其ノ有

其ノ事トシテ其ノ有  
其ノ事トシテ其ノ有  
其ノ事トシテ其ノ有  
其ノ事トシテ其ノ有  
其ノ事トシテ其ノ有

文化之辰年十月

牧野備前守友山左馬 水野若狭守掛

一子任守宿市之市内持湯所之立入武州

中郷村留之市之市内持湯所之立入武州

花井政藏知事

武州榛沢郡中郷村

百姓

仲右衛門

卯孫次郎

右ノ事ハ其ノ事トシテ其ノ有

柳東小之出之市之市内持湯所之立入武州

途中より見掛重村の口より五人控に致し  
先至り口人の口を捕り申し入用金取立馬車  
三人より出及迷惑の故実事と申し申す中  
申すより事起り市布帛等村役人より之  
入右金に申述ふ御恨中を修又留布帛等  
五人申擲語く此布を申留布帛等得し  
様子もふん定奪立近辺よりこの御集友等  
了新金取立初より申す新蔵留布帛等  
九馬門仲右馬門小九馬門仲右馬門七馬門二同  
組自今より御り申述御事を修又大勢等

及申擲雨一紙自取金一後も右腕屈  
伸ふおめ控仕成又申留布帛等前蔵等  
之服等と市布帛所持し果し台は遠在村  
に荒れし一山中話も申おめ等と同令等  
多しおお果しお遠く候一旦一五品始末不  
九馬門友右留布帛等申す候中申一  
お留布帛取九馬門友右留布帛等二十日  
候申右馬門新蔵小九馬門仲右馬門留右馬  
七馬門等と色成化り  
一七馬門次馬門九馬門お九馬門申す留布帛村門



一 留る市を前より留る市を市を打擲  
以下一市を初より留る市を打擲  
其後山に立寄りて一市を打擲  
其後山に立寄りて一市を打擲  
其後山に立寄りて一市を打擲  
其後山に立寄りて一市を打擲  
其後山に立寄りて一市を打擲  
其後山に立寄りて一市を打擲  
其後山に立寄りて一市を打擲  
其後山に立寄りて一市を打擲  
其後山に立寄りて一市を打擲

其後山に立寄りて一市を打擲

古の智附

右に在るの仲を其の友に新藏小丸を其の  
右に在るの仲を其の友に新藏小丸を其の  
右に在るの仲を其の友に新藏小丸を其の  
右に在るの仲を其の友に新藏小丸を其の  
右に在るの仲を其の友に新藏小丸を其の  
右に在るの仲を其の友に新藏小丸を其の  
右に在るの仲を其の友に新藏小丸を其の  
右に在るの仲を其の友に新藏小丸を其の  
右に在るの仲を其の友に新藏小丸を其の  
右に在るの仲を其の友に新藏小丸を其の

中進放しむしは坊も古しとの凡ハ片編

中込ともそし市布席とは梅陽雨に立入

各宿とのみし且の五押といし一四又

よ余りの反大勢を赤扱といし一四又

片編といし一四又誰仕事とも誰おらひ

右市定とも短引苗先係右村、処安永

二巳年松東村とも勘定七かりし市

旧例の上市外なり武竹上中里村惣百

姓凡兼友に席すとも河をれいとのち市

八より小の席も右場雨に居合、凡俱く凡

ふり致しといとの名は互捕、坊凡十席

片編ともめ初といし一四又凡

一同卒忽といし一四又凡村之料

之世文中り係りし不在集り友を留席

ともそし取果ふ宜る二十日

外台附仕仲右馬新藏小凡集り沖右馬

右集り七席とも右より概く急を呼り七席

以申るるるるるるるるるるるる

右波席忽ち中五且地以所は一辨出

柳系十二集取和と訴出、包好遠送

三月七日申の事  
右席は揚子比り

*[Faint bleed-through text from the reverse side of the page]*

文化五辰年十二月

青山下野と度山左園

所より  
南切土佐守撰

一 此紙左次猪十席密夾に紙白紙一件

小笠原重九郎組

此紙  
左次猪十席

右の事は申尚八月二日候書如しと堀中

弥八席不残しとと之届て討為と與人

白紙紙乃負つたに之を既に詰り若も之を

沈柳しとと奥山源九郎とと之を承り立合

上とと申述討為て申交之とと申承り申

一節一國七事を在傳不便におかす通討を

ふ致深在事(括八節)を連言し書有る

いよのり八節を名に書有る出内台

多お清く始末不事し至多清く月内技持

右放

右名圖

百日押込

右市仕宅附

右市南へ傳有る市一寛政五年出測

甲斐守因へ上り告り風系求る代

官和甲列山利形船上款多村百姓の言に

女房は人十男は石集つてふ我の

右傳通歌縁以し下石傳を内台を

傳く候ふ清く是料清く貴文中に傳

見合はよの事多し如くは子孫二種

始末候ふ事不宣くは投持右放

右市尋る月内台

以候及次備十節を書有る中括八節を

人へも折當はわくは子細をいひ候

右秋を身とる事奥山源九事は市に

凡二回右傳通用捨し

皇女書有之其出内分名東澤順  
而後持人之力分名子孫而子孫  
而後持百政之中其均凡由尋之  
子孫有之其父孫五種之如寛政九年  
因之上由管中其先子香山之古  
公城誠勇次帝父城誠沛八帝  
帝初也以下其有政其在國入  
使氣政之有移又下之為居門  
り出はよの所持一金子と云  
右出奔政は誠色頭中其交尋中

あり而尋其兵内八帝  
志云藏門之忠居を是語る政  
中其度母た其頻にお欲あり  
滅亡致方ア其同人其南年  
其極老る諸事其も其いる  
事一其も其中其連頭らも其  
云藏之内其忠死を其供  
之帝又其衣類其連頭らも其  
不備あり其後其房を捕押中  
其山坊九右其東之信其十日押込中

自例多し有る頃分尋中り申すとの  
を老母と欲せし中修る事候不場  
中修り申す後八之節と捕押頭下中  
修る事し申す候所猪十節と申す  
書らるる事負申すも改め山添  
申す候所申す候所申す候所  
申す候所申す候所申す候所  
申す候所申す候所申す候所

申す候所申す候所申す候所  
申す候所申す候所申す候所  
申す候所申す候所申す候所  
申す候所申す候所申す候所

