

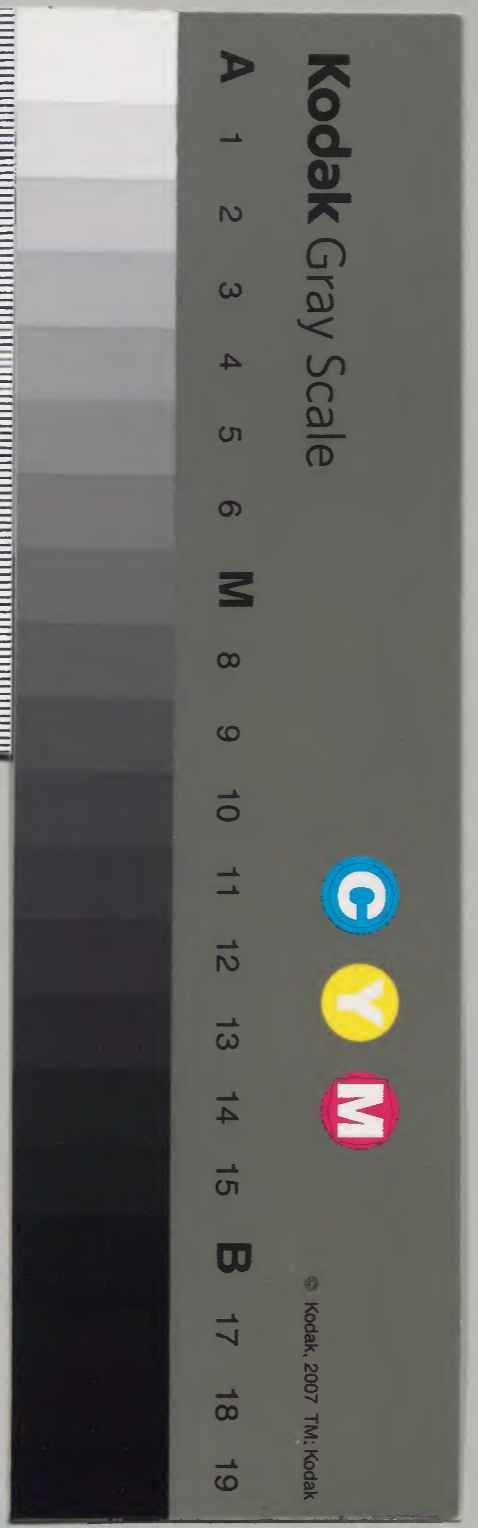
名物六帖

器財箋五

省務商農
書圖和
號九三三一第
册二二共

庫文官政太
和書門
八三二
一六一
二四四
册架函號類

庫文閣內
九函
二册
二架
內閣文庫
番號和 8314
册數 22 (17)
函號 209 17



名物六帖

第三帖

京兆 伊藤長胤 纂輯

門人 奥田士亨 校訂

器財箋五

凡十一門

○蠶織女紅

○梭

字彙 織具 所以行緯者

○梭子

品字箋 杼也引緯之具俗呼爲

梭頭

本

○木梭

○織梭

晉書陶侃傳侃少時漁於雷澤網得一

名物六帖

第三帖

器財箋五

造造奇談

掛于 ○杼 說文一機之持緯者 ○字彙一抽機

壁 具也 一受緯者抽受經者詩小雅一

抽其空 ○正字通俗呼一為梭 ○品字箋機

一經者日機持緯者日一即今梭子也 ○

柚 見 ○緯管 日用 ○箴 字彙一時征切一筐織

具如梳者以受經即柚也 本國從來誤用梭

字梭與杼同所以含緯而行之故有飛梭投杼

之 ○箴 字彙一丘候切音冠織具 ○品字箋一

語 ○箴 織具所以理經而壓緯者經無一而錯

綜必差緯無一而往還不貼故操軋家之 ○箴

法脉井然而文心細密者謂之絲絲入 ○箴

框 日用雜字 一護 ○紉梳 見 ○牽挺 列子紀

於飛衛歸偃臥其妻之機下以目承一上註 ○

林希逸日一機下之挺隨足上下者也 ○

績桶 類書 ○縑車 按三才圖會有南一北一

者與紡 ○紡車 正字通紡音訪以車絡絲欲其

小一此紡絲之車 ○麻苧紡車 三才圖會 ○木綿

紡車 同上 一其制 ○緯車 同上 一

間謂之歷鹿車東齊海岱之 ○歷鹿車 ○維車

間謂之道執今又謂維車 ○歷鹿車 ○維車

共見 ○筭車 正字通維音歲說文著絲于一

也。筦一也。○按一一紡車也。著絲于

○木綿梭

車。三才圖會一一一其制頗肖麻苧蟠

○麻

苧蟠車見。○蟠車同上。一纏繡具也。又謂之

○梭柁 ○車柁 共見 ○紡車絃 本州 ○趕車 天工開物

凡棉春種秋花其花粘于于腹發一一而分之

去子取花懸弓彈化彈後以木板擦成長條以

登紡車引緒斜成紗縷然後繞雙牽經就機

按一一即攪車紡車即緯車也與三才圖會所

載名稱 ○木綿攪車 三才圖會一一一用四

尺五上以方木管之立柱各通一軸軸端俱作

棹拐軸末柱竅不透二人棹軸一人喂上綿英

二軸相軋則子落於內綿出 ○經架 同上

於外比用輾軸工利數倍 ○線車 圓機 ○柁 正字通一屎柁並同說文絡

絲似小攪車中有柄聽絲旋 ○絡柁 ○絡子 共

其外中軸自轉總名絡子 ○絲柁 品字箋柁一一也即

○絲柁 今雙子 ○按柁音莛 ○絲籰 三才圖

絡絲具也方言曰梭充豫河濟之間謂之轅說

文曰一收絲者也或作籰從角間聲今字從存

又從退竹器從人持之屢屢然此籰之義也 ○

雙子 品字箋 一絡絲具 ○腰皮 コシキカハ ○緯子 ヌキ ○縱線 タツノイ 共同 ○

筵 正字通 一音亭說文羅絲筵也雜著絲于等車也今紡子銓日一子 ○木綿捲 モクワチ

筵 三才圖會 一淮民用葛黍稍莖取其長而滑今他處多用無節竹條代其法先

將綿毳條於几上以此筵捲而杆之遂成綿筒隨手抽筵每筒牽紡易為勻細皆捲筵之効也

○綿筒 ○綿毳 共見 ○綿英 見 ○木綿彈弓 同上

一以竹為之長可四尺許上一截頗長而彎下一截稍短而勁控以繩絃用彈綿英如彈毳毛法務使結者開實 ○綿弓 通音 ○彈綿棒

者虛假其功用非弓不可

同 ○曲 禮月令 戴勝降于桑具一植籩筐 集說

上 ○簇 實常詩 露蠶開晚 註 一蚕箔也 ○蠶薄 正字通 一薄音泊亦作箔 ○蠶連 三才圖會 一蠶種

之薄音蒲簾簿之 紙也舊用連二大紙

蠶生卵後又用線長通作一連 爾雅

故因日連匠者嘗別板以蠶之 ○桑碇 同上

日碇謂之披郭璞曰碇木 碇也碇從木即木碇也 ○石碇 同上 碇杵檣

舊事曰太子納妃有十一枚又檣衣杵十枚荆州記曰秭歸縣有屈原宅女嬃庶檣衣石猶存 ○檣衣石 ○檣衣杵 共見 ○帛碇 夢溪筆談

裁琢為磬而ウチモノ尚存故聲哉 ○ウチモノ搗帛杵同上嘗有入於土中得一朽弊一 ○

ウチモノ槌帛石居家必用孩兒茶法於淨 ○ウチモノ搗練石張端義貴耳集 狐

藜談一白狐在庭中一 ○ミロクナウチモノ搗木平正石葛天民絕句夜

雨漲波高一尺失袂一 ○タ花機天 朝水落石依然老夫一夜空相憶

開物凡一通身度長一丈六尺隆起花樓中一 ○又提花小斲坐一立花樓架

木上機 ○ハ腰機同上凡織枕西羅地等絹輕素一 ○コハタ小機見

機一只用小機織匠以熟皮一方宜坐一 ○コハタ小機見 下其力全在腰尻之上故名一

○カ花本同上凡工一結一者一心計最精一畫

線隨畫量度算計分寸妙忽而結成之張懸花樓之上一即織者不知成何花色一穿綜帶經隨其

尺寸度數提起衢脚 ○ヌヒ楂花品字箋刺也北 梭過之後居然花玩一 地以刺繡為一

○ヌハタ布機日用 ○ヌヒ繡針王百谷 ○オレハリ折針王君玉

○ハリ針孔通鑑梁紀魏胡大 ○カケハリ破針鼻子潘游龍笑 途中肚饑至一家誑飯喫一日我

能補一但要些飯喫一 ○ハリ針鼻鄉 ○ハリ針談

眼正音 ○ハリ針線包通音 ○ヤキカ子烙鐵行厨集 ○ヒ銅斗火

名物六中 器則箋五

通鑑後唐紀被榜捶者仍以一一熨斗熨斗紀日紆欲作重刑

乃先作大一熨斗熨斗使入舉手輒爛熨斗與姐已為戲笑今人以伸常者其遺意也熨斗火

斗熨斗行厨集熨斗日熨斗又日熨斗緇熨熨俗作熨非用幾器熨斗鈷鋸鈷鋸本州鈷鋸一作鈷鋸

熨斗也熨斗鈷鋸鈷鋸見鈷鋸運斗運斗朝鮮崔世珍訓蒙字會熨俗呼熨斗運斗也

皮韮皮韮品字箋縫衣指搭一日皮韮韋韜韋韜見韋韜皮指皮指

同上鞞鞞一又皮套鞞瓦瓦詩小雅乃生女子載瓦頭亦謂之皮鞞頭瓦寢之地載衣之襪載

弄之一傳一紡博也一朱子語類一紡博也一時所用之物舊見一畫列女傳漆室乃手執一

物如今銀子樣意其為紡博也一輯錄黃氏曰一湖州婦人皆以麻線為業人各一覆膝而索

麻線於其上歲久一率成坎古亦豈有此事一而詩人因指之與一按一說不同訓依語類一補

麤線針麤線針外科正宗用麤線針擣繒石擣繒石品字箋砧擣繒石一杵木杵也

擣衣杵擣衣杵晉書諸葛長民傳擣衣杵相與語如人聲不可解擣衣杵擣衣椎擣衣椎

臥杵臥杵繒扇繒扇共見臥杵尉斗尉斗通鑑隋紀李穆使尉渾奉尉斗於楊

堅日願執威柄以尉安天下尉斗註胡三省日尉斗今之熨斗所以申繒也尉紆胃翻又紆勿翻

今古異乎...
 ○大鏡...
 ○小鏡...
 ○著衣大鏡...
 ○長柄小鏡...
 ○照子...
 ○透光鏡...
 ○方鏡...
 ○閨閣嫁奩...

○閨閣嫁奩

○方鏡

藝文類聚陳江總一銘此鏡以照著

無以如斯彫麗也○本州引酉○著衣大鏡東

舊事皇太子納妃有一徑丈照人五臟○長柄小鏡五雜

中得一照子本州古鏡釋名○聖惠方銅

透光鏡餘冬序錄一日中映之鏡背上文

中隱然現文字人物入或稱其靈○透光鑑夢

異即一一也鑄造自有其法

筆談世有「」鑑背有銘文以鑿承日光則背文皆透在屋壁上分了分明人原其理以為鑄時薄處先冷唯背文上差厚後冷而銅縮多文雖在背而鑑面隱然有跡所以於光中現

○破鏡古詩何當大刀○半照羣談採餘正月

有蒼頭本州○鏡鏽綠也俗名楊妃垢○鏡鼻錫銅

○鏡鈕正音○鏡臺事物紀原○明鏡臺字彙

神秀偈身是菩提樹心如「」○鏡架日用雜字○鏡陰音廉

○鑑室石門文字禪○櫛三才圖會篋說文

釋名曰梳言其齒也梳言其細相比也○梳篋共見○密篋子市肆

訓蒙字會篋俗稱稀篋子見○小梳兒市肆

○櫛頭曉妹由筆○斜擦同上○尖梳尖梳也

見○梳篋避暑錄話和尚置○牙梳剪燈

詩一編鳳髻綠於雲亦俚語言必無用也○油木梳本州○敗梳附方

敗篋千金○敗木梳同上○舊木梳本州○故梳附方

○梳材佛祖統紀人盜僧林杏樹截作

寺僧道郭拾得殘木一截仍堪作梳

梳帚 三才圖會刷與刷其制相似俱以骨為體以去舌垢而帚則去梳垢總之為櫛沐之具也

篋子 別記市肆 ○郎當 楚龍輔女紅餘志

○梳箱 容齋隨筆 一柞木梳一 ○小

梳匣 居家必用 ○梳具匣 同上 ○梳匣 行厨集 一 ○日

○文具 ○奩具 共見 ○螺鈿梳函 會典朝鮮貢物 ○手

箱 遵庄 ○灑金手箱 會典日本貢物 ○描金粉匣 同上

粉盒 會典琉球貢 ○瑤瑁脂盒 剪燈餘話嘗以綉羅錢篋乘暗

投君君亦以一一為贈 **註** 盒本 ○粧盃 南

典儀 ○按 ○粧奩 類書纂要 一 ○奩篋 ○奩具

共 同 ○賞奩 羣談採餘紹興間黃公度榜第三

與之羨賦詔出內人施氏 ○嫁奩 楊升菴集以

餞之以詞自 ○聘奩 齊家審要 ○眉刷 ○髮刷

居家必備 ○眉掠 本州五倍子下烏鬚方以 ○根

子 一 暖姝由筆 一 ○抵脚 外科正宗用 ○鬚 正

通一他計切音第束他髮飾髻也髮少則以益之詩鄘風不角也言髮稠美不假一增飾也

○髮 同上 一音備六書故髻也古單作被編他髮以被髻也舊註汎言首飾之被誤

○假紒 周禮追師註編列髮為之其遺象若今一矣服之以桑也 ○假髻 增續韻府引存心錄晉太元中公主婦女必緩鬢一一以為盛飾用髮既多不可恆戴乃先於木及籠上裝之名曰一或曰假頭至於貧家不能自辨自號無頭就人借頭遂布天下

假頭 見上一願豐堂漫書婦人首飾以髮為之者曰一亦曰假髻作俑於晉太元中弘治末京師婦女反戴之今

漸傳四方矣殆非佳兆 ○義髻 續博物志貴妃以假髻為

首飾曰一一 ○文海披 ○假髻 見一 ○假髻 指掌沙唐人謂假髻為一一

○笄 字彙一音雞簪也所以固髮者女子二十而一 ○瑇瑁簪 史記春趙使欲卷楚為一一

刀劍室以珠玉飾之 ○玉簪 西京雜記武帝過李夫人就取

一搔頭皆用玉 ○搔頭 見一 ○黃金釵 小憲別

搗衣賦一一 ○補巨鑑 世說趙匡疑每整衣冠一今碧雲髮 使人持一一前後照

扇 字彙 一 簾也 又以竹編門曰 一 木曰 關 ○ 按 一 本門扉之名故字从戶 後借為 一 簾 之扇則今所謂團扇也 摺 一 稱 一 則亦甚晚 始于明之中葉 ○ 筆 方言自關 而東謂之 一 自關而 西謂之扇 ○ 團扇 見 上 ○ 白團扇 晉書柳惲傳惲 少工篇什為詩 云亭臯木葉下 攏首秋雲飛 瑯琊王 融見而嗟賞 因書齋壁及所執 一 一 ○ 青團扇 五車韻瑞端 午賜 一 一 ○ 六角扇 晉書王羲之在戴山有 老姥持 一 一 竹 一 賣 一 ○ 傻面 小補韻會 一 一 古扇也張敞以 一 一 拊 馬師古曰所以障面不欲見人則得其

○扇簾帚拂

○扇 字彙 一 簾也 又以竹編門曰 一 木曰 關 ○ 按 一 本門扉之名故字从戶 後借為 一 簾

之扇則今所謂團扇也 摺 一 稱 一 則亦甚晚 始于明之中葉 ○ 筆 方言自關 而東謂之 一 自關而

西謂之扇 ○ 團扇 見 上 ○ 白團扇 晉書柳惲傳惲 少工篇什為詩

云亭臯木葉下 攏首秋雲飛 瑯琊王 融見而嗟賞 因書齋壁及所執 一 一 ○ 青團扇

五車韻瑞端 午賜 一 一 ○ 六角扇 晉書王羲之在戴山有 老姥持 一 一 竹 一 賣 一

○ 傻面 小補韻會 一 一 古扇也張敞以 一 一 拊 馬師古曰所以障面不欲見人則得其

名物六帖 卷之六 器財箋五 十一 吉吉不裁

便亦曰屏面今沙門所持竹扇上蒙平而
下圓卽便面也○五車韻瑞一一謂之篋○屏

面見○舞扇陳張正見詩○風扇楊升菴集

木羽引涼多金○白羽扇諸葛亮持○羽

扇晉書顧榮傳麾以○毛扇通鑑宋紀端午太

三省曰一一○蒲葵扇同謝安傳鄉人有百萬

蓋羽扇也○蒲葵扇同謝安傳鄉人有百萬

競慕價○蒲扇本州多以蒲爲之○敗蒲扇同

數倍○櫻扇列仙傳與之一○象牙裝扇釋氏

阿含經云波斯匿王與○長柄白紙扇老學菴

了髻童子操○丹青團扇陳繼儒嵩樓幽事

○輕羅小扇杜牧詩○絹扇事文續集晉

禁一一○巨扇歐陽憎蒼蠅○腰扇通鑑齊紀

一障日註胡三省曰一一今○聚頭扇劉氏鴻

摺疊扇佩於腰間故曰一一○聚頭扇書國憲

家猷宋元目前中國未有摺扇之製元初東南
夷使者持一一當時譏笑之我朝永樂初始

有持者然特僕隸下人用以便事人焉耳至倭
國以充貢朝廷以徧賜羣臣內府又做其制以

供賜予於是天下通用之古團扇惟江南之婦人猶存其舊○按游宦紀聞云宋宣和中高麗國進摺疊扇二雙則不始於元矣南齊褚淵以此障日則中夏有之亦已久矣但不如後世貴賤通用

○摺疊扇 賢奕編一一一名撒扇蓋焉耳 收則摺疊用則撒開或寫作

翼者非是翼即團扇可以遮面故又謂之便面觀前人題詠及圖畫中可見矣聞撒扇始於永樂中因朝鮮國進撒扇上喜其卷舒之便命工如式爲之南方女人皆用團扇惟妓女用撒扇近年良家女婦

○撒扇 見 通雅一一起亦有撒扇 于東裔而盛

于今 聚扇 同上南宋以來詩詠一一者多予凡 收得楊妹子所寫絹扇面摺痕尚

存蓋自北宋已有之

○搨扇 同上唐韻有一一殆亦折扇之萌 猶知非折

○折扇 同上一一之效 扇之萌

○摺疊紙扇

子 水滸傳手中執一把

○鼈殼扇 同上手中拿

下山 素筴 行厨集凡扇素面曰一一金面曰

來 日檀扇牙扇 金筴欵識者曰欵扇檀骨牙骨者

日檀扇牙扇 紗者日純扇

○金筴 欵扇 檀扇 牙扇

純扇 共見 烏木骨扇 廣諧史明羅玘有胡液

邊 象牙邊扇 會典禮部節令凡端午節文武百官俱賜扇并五絲壽絲縷大

臣及日講經筵官或別賜
一一一并綵絲艾虎等物
○漆要扇 東宮舊事

拜供一一一
青竹扇各二
○青竹扇 見
○泥金面烏竹骨 蓬

雜錄 倭人所製 一一一
今摺扇蓋自北宋以來有之倭人亦製為一一一

一一一
○貼金扇 會典禮部
○泥金扇 日本

泥銅扇 同
○倭扇 明太祖文集
○松板砌疊 氏

書苑宋鄧椿畫繼云倭扇以一一一兩指許一一一
亦如摺疊扇者其柄以銅壓錢環子黃綵條甚
精妙板上畫畫山川人物松竹花艸亦可喜竹
山尉王公軒惠公嘗作明州船官得兩柄○按

此 本朝所謂檜扇
也明州即寧波府
○破扇 藝文類聚陳許倪
影搖風有半涼不堪
○扇大骨 聊
○扇股 正

郭巧笑猶足動衣香
○扇骨 通
○扇眼 聊
○扇檯 正
○扇面 通
○扇上

同上○王直方詩話秦少游以真字題此絕於
邢敦夫一一一黃山谷見之乃於扇背復作小艸

題一一一
○扇背 見
○扇墜 見鎖鑰
○帚 字彙一音

絕
六書正譌
俗作帚非
○篲 同上音
○竹掃帚 見
○掃帚

三才圖會帚今作帚又謂之篲其用有二一則
編艸為之潔除室內制則匾短謂之條帚一則

名物六帖 第三帖 器財箋五 古 吉吉吉

器財箋五

古 吉吉吉

東篠爲之擁掃庭院制則叢
長謂之一○條亦作若
○條帚ワラハキ○若帚ワラハキ見共

上チハキ○秃帚本州附方以一拂ハキ疣自上三七遍

一各ハキ○硬稷刷學○軟棕刷百詠○稷拂見註

下ハキ○幣帚曹子建○帚尾間情偶寄必使一著地勿令懸空

○拂塵帚花○拂塵見○絲拂學○學範畫下出納

不可用稷拂一○担塵品字箋担拂也世以拂塵謂之担帚俗爲減筆

擔字非一○按担音膽一○担帚見○白朧拂東宮舊事

太平有一○拂子市肆○拂柄遵生八牋以天

如意形者一○麻蠅拂通鑑宋紀高祖所居陰室

胡三省曰以葛爲燈籠以一○麻繩拂見○塵爲

尾世說王丞相常懸○蠅拂同齊紀註陳顯達

謝家一○蠅拂子獨異志宋劉裕貧賤時用牛尾

物一坐在綠槐一○拂蠅王百谷○胡蠅帚知拂蠅

俗一也一○箕禮曲禮加○塵斗行厨○糞斗字

名物六帖 卷三 器財箋五 十五 唐書

賈俗呼○糞箕日用補紅拂世說微覺有塵即

○犀把塵尾晉書王濛傳濛疾漸篤於燈下轉

十也年三十九卒臨殯劉惔以○犀柄塵尾世

王長史及劉尹臨殯以○犀柄塵尾著柩中

故晉時清談者多執塵尾為具其製以鹿尾為拂而玉與牙為柄

○刀斧剪鑷

○金柄刀子南齊書袁象傳○快刀子種果○快海刀

杜詩焉得并州亦在箱下○書刀太平御覽○裁

刀居家必備○雕刀眉公○剪紙刀庚溪詩話余偶

之願○裁紙刀花鏡界尺○拆封刀子資

錄郭汾陽書吏也起於○銅刀本州序例宜○竹

刀見○小刀把本州不灰木○刀子代醉編

名物六帖 有活 卷財箋五 十六 造造

以骨爲一者徐
之木曰此人猶也
註師古曰鉄一也音大夫之夫使其研莖
故因以莖又自到而說者或謂爲芥或曰劍鉄
皆失也
○莖又見
○秣州刀
清尊錄取一也
○瓜刀

○斫莖又
漢書尹翁歸傳
以鉄自到而灰

○剝頭刀
眉公
○薙
雜字

○剝刀
義楚六帖
○剝藥刀
見醫卜
○修指甲刀
居家必備

○小斧子
錄
○剝果刀
茶譜運鋒也
○瓜刀

○剝頭刀
眉公
○薙
雜字

○剝刀
義楚六帖
○剝藥刀
見醫卜
○修指甲刀
居家必備

○剝頭刀
眉公
○薙
雜字

○剝刀
義楚六帖
○剝藥刀
見醫卜
○修指甲刀
居家必備

○剝刀
義楚六帖
○剝藥刀
見醫卜
○修指甲刀
居家必備

○剝刀
義楚六帖
○剝藥刀
見醫卜
○修指甲刀
居家必備

○剝刀
義楚六帖
○剝藥刀
見醫卜
○修指甲刀
居家必備

○剝刀
義楚六帖
○剝藥刀
見醫卜
○修指甲刀
居家必備

○剝刀
義楚六帖
○剝藥刀
見醫卜
○修指甲刀
居家必備

○剝刀
義楚六帖
○剝藥刀
見醫卜
○修指甲刀
居家必備

○剝刀
義楚六帖
○剝藥刀
見醫卜
○修指甲刀
居家必備

○剝刀
義楚六帖
○剝藥刀
見醫卜
○修指甲刀
居家必備

○剝刀
義楚六帖
○剝藥刀
見醫卜
○修指甲刀
居家必備

○剝刀
義楚六帖
○剝藥刀
見醫卜
○修指甲刀
居家必備

○剝刀
義楚六帖
○剝藥刀
見醫卜
○修指甲刀
居家必備

○髮刀
列朝詩集李贄奪一
○剪刀
行厨集一
日繡剪又日

○髮刀
列朝詩集李贄奪一
○剪刀
行厨集一
日繡剪又日

○髮刀
列朝詩集李贄奪一
○剪刀
行厨集一
日繡剪又日

○髮刀
列朝詩集李贄奪一
○剪刀
行厨集一
日繡剪又日

○髮刀
列朝詩集李贄奪一
○剪刀
行厨集一
日繡剪又日

○髮刀
列朝詩集李贄奪一
○剪刀
行厨集一
日繡剪又日

○髮刀
列朝詩集李贄奪一
○剪刀
行厨集一
日繡剪又日

○髮刀
列朝詩集李贄奪一
○剪刀
行厨集一
日繡剪又日

○髮刀
列朝詩集李贄奪一
○剪刀
行厨集一
日繡剪又日

○髮刀
列朝詩集李贄奪一
○剪刀
行厨集一
日繡剪又日

○交刀
同上
○股刀
見
○倭製摺疊剪
王百谷雜

○交刀
同上
○股刀
見
○倭製摺疊剪
王百谷雜

○交刀
同上
○股刀
見
○倭製摺疊剪
王百谷雜

○交刀
同上
○股刀
見
○倭製摺疊剪
王百谷雜

○交刀
同上
○股刀
見
○倭製摺疊剪
王百谷雜

○交刀
同上
○股刀
見
○倭製摺疊剪
王百谷雜

○交刀
同上
○股刀
見
○倭製摺疊剪
王百谷雜

○交刀
同上
○股刀
見
○倭製摺疊剪
王百谷雜

○交刀
同上
○股刀
見
○倭製摺疊剪
王百谷雜

○交刀
同上
○股刀
見
○倭製摺疊剪
王百谷雜

○交刀
同上
○股刀
見
○倭製摺疊剪
王百谷雜

○交刀
同上
○股刀
見
○倭製摺疊剪
王百谷雜

○交刀
同上
○股刀
見
○倭製摺疊剪
王百谷雜

○交刀
同上
○股刀
見
○倭製摺疊剪
王百谷雜

○交刀
同上
○股刀
見
○倭製摺疊剪
王百谷雜

○交刀
同上
○股刀
見
○倭製摺疊剪
王百谷雜

○交刀
同上
○股刀
見
○倭製摺疊剪
王百谷雜

○洞天清錄
一古所未有有則甚之
○摘毛
○鍼子
正補
○剝刀
字

○洞天清錄
一古所未有有則甚之
○摘毛
○鍼子
正補
○剝刀
字

○洞天清錄
一古所未有有則甚之
○摘毛
○鍼子
正補
○剝刀
字

○洞天清錄
一古所未有有則甚之
○摘毛
○鍼子
正補
○剝刀
字

○洞天清錄
一古所未有有則甚之
○摘毛
○鍼子
正補
○剝刀
字

○洞天清錄
一古所未有有則甚之
○摘毛
○鍼子
正補
○剝刀
字

○洞天清錄
一古所未有有則甚之
○摘毛
○鍼子
正補
○剝刀
字

○洞天清錄
一古所未有有則甚之
○摘毛
○鍼子
正補
○剝刀
字

○洞天清錄
一古所未有有則甚之
○摘毛
○鍼子
正補
○剝刀
字

○洞天清錄
一古所未有有則甚之
○摘毛
○鍼子
正補
○剝刀
字

○洞天清錄
一古所未有有則甚之
○摘毛
○鍼子
正補
○剝刀
字

○洞天清錄
一古所未有有則甚之
○摘毛
○鍼子
正補
○剝刀
字

○洞天清錄
一古所未有有則甚之
○摘毛
○鍼子
正補
○剝刀
字

○洞天清錄
一古所未有有則甚之
○摘毛
○鍼子
正補
○剝刀
字

○洞天清錄
一古所未有有則甚之
○摘毛
○鍼子
正補
○剝刀
字

○洞天清錄
一古所未有有則甚之
○摘毛
○鍼子
正補
○剝刀
字

○洞天清錄
一古所未有有則甚之
○摘毛
○鍼子
正補
○剝刀
字

名物六帖
卷三
器財箋五
十七
造書家

箋一俗
名一一

[Faint bleed-through text from the reverse side of the page]

○五金製造

○鍍 爾雅鏤一也郭云刻鏤物為一 ○一音蘇婁切 ○釵花 品字箋釵猶散也

南鑿花於錫 ○釵鏤 正字通六書故細鏤金銀為文曰一一十一王家喻

銀質金 ○瑱嵌 遵生八牋今之巧匠偽造夏商一一 ○絲嵌 遵生八牋

雲雷 ○細嵌 同上夏嵌用金銀 ○陷金 演繁露鐵券其

文於面 ○嵌金 居家必備 ○嵌銀 同上 ○鏤銀 正字通一音晚

鐵質金文今俗名馬鞍曰一一事作是也 ○品字箋一之言陷也以金銀絲陷入鐵質作花卉

翎毛形即今一酒卮與鞍轡之字徐曰漢制乘輿馬金交註馬頭上如金華亦象形據徐說

一或省作交然金一方銳惟天子乘輿有之宋志百官鞍勒有陷銀銜銜銜即今之一一元志謂

作簡銀一之細者曰○陷銀○簡銀○絲銀○

片鏤其見○鈔金○瑯琊代醉編宋太宗詔自中宮以下衣服並不得以金為

飾一貼金縷金間金戴金圈金解金別金燃金陷金明金泥金榜金背金影金闌金盤金織

金金線皆不許造○鈔金○泥數四塗抹火炙成赤○

鍍金○品字箋一以金箔燒入銀飾謂之○純金○齊家○純銀○

通鑿齊紀○銅皮○閒情偶寄以一塊○箔

品字箋一薄也金銀○金箔○珠璣○錫箔○

錫銷○事文○隱起○史記索隱白金三品其一龍

皆方一馬形其三肉圓○款○識○史記封禪

好方皆為一龜甲文○款○識○書鼎文鏤

無一註韋昭曰款刻也索隱曰識猶表識○

游宦紀聞一乃分二義款謂陰字是凹入者

刻畫成之識是挺出者○款耕錄○偃蹇字耕

錄三代用陰識謂之○其字凹入也漢以來或用陽識其字凸間有凹者或用了刻如鐫

名物六帖○器財箋五

碑ハ○ハ按學範ニ一ハ○陰識ホリコシ○陽識ヲキアゲ見見○識紋シキアケ○欸ホリ

紋コシ上上○欸志ホリコシ文昌雜錄長安故宮闕前有唐肺石形如人肺亦有一但漫剝不

可可○卸器フクリツ後漢鄧皇后紀蜀漢一九帶佩刀並不復調註卸音口以金銀絲器也

○銀釦ギラフチ夢溪筆談李舜舉家曾為暴雷所震漆器一者銀悉鎔流在地漆器曾不焦

灼灼○銀裹ギンイカタ茶經竹夾長一尺一兩頭○稜果フクリン家禮儀節凡莫盡用素器

不用金銀一○義稜フクリン○楞果フクリン居家必備一○鍍カネ銅鈴其口フカチノフクリン五雜俎宮中所用一○鎔カネ品字箋一○包カネ

鑲ツミ閒情偶寄四面一○釘鉸カナヤ正字通鉸音教裝鉸一之カネ鏃關西謂之一今一○鈕叩カナモノ鄉一○叩子カナモノ正一凡刀柄鞍首皆有一○

紐釦テフツカヒ○蟬釦セテフツカヒ○尾蝶叩セテフツカヒ○蝴蝶扇鉸テフツカヒ盧照鄰詩倡婦盤龍

金屈膝カネマツカヒ○唐詩選註屈膝當是屈戌一田子執謂卽今之一可以屈伸摺疊故一名一○

屈膝テフツカヒ○屈戌テフツカヒ共見玉一○又一○黃金屈膝キネノテフツカヒ女紅餘志陽文

張玳瑁屏風一長一○螞蝗絆カスガイ青藤山人路史古時

七尺廣二丈可以卷舒一書策積版穿針非紙然可勝故聚編用韋以寗

予嘗李臨淮侯言恭家見真貝葉番書經每數

名物六帖 第三帖 九

鐵釘

十葉色黯白厚似麂皮字細如繩如入掌潤長倍之乃不釘於背而釘於額覽則從下掀之其釘絆如一一然卻是韋也○按此間以兩尖巨釘屈兩頭釘束物方諺曰加須鵝伊又有小者字用鐵或有用數釘連絡為之者舜水談綺謂之一一一螞蝗多足之虫其狀似之故名也

○銅樞間情偶寄加鎖置○鐵樞天工開物○鐵箍吊字箋上還

凡木色桅用端直杉木長不足則換其表一一逐寸包圍○鑲也以其廻還

不絕也又耳一指一○鉗鉅正字通一一大釘

音浮一○浮漚釘西陽雜俎巨白菌○浮漚丁音歐

三才圖會○錯鉅品字箋一○兩尖釘會典審源局

督冥器內用一○銅釘小憲別紀○舊釘○鏽

釘本州多羊○銅絲菊譜一○鐵線同上

鐵鏈括異志漁者於湖中獲○鐵鎖通鑑晉紀以一

詩千尋一○鏈條類書纂要一○鐵綆通鑑五代周紀

張永德為一十餘尺一○巨鐵紐王壺水張

浮梁十餘步橫絕淮流○風箏楊升菴

南湖園作駕霄亭於四古松間○風箏集古人

名物六帖 器財箋五

殿閣簷椽間有風琴一皆因風動成音自諧

宮商○又王半山有風琴詩云風鐵相敲固可

鳴此乃簷下鐵馬也今○風琴見○簷馬殿

名紙○爲日一非也○鐵馬鄉談○鄭奎

鈴佛祖統紀他時聞風吹○鐵馬妻四時詞

聲喧風力緊雪○風鈴正○鐸字彙一大鈴

金舌軍法用之木○懸鈴唐李肇翰林志南

以示○續綱目宋紀以一呼召○銅函列

劍杖一盛○銅奩小窓別紀陽美許彦於一行遇一書生云云乃謂彦曰

爲君薄設彦日善乃○新錫器本州一盛

者爲有補驛路鈴杜荀鶴詩漁舟火影寒燒浪

大典凡文書往來卒腰革帶懸鈴手槍挾襖

襖賚文書以行夜則持火炬焉道狹車馬者負

荷者聞鈴則遙避諸笏夜亦以驚虎狼不若又

響及所之鋪則鋪人出以俟其至○大明會典

遞送公文照依古法一晝夜通一百刻每三刻

行一鋪晝夜須行三百里無分晝夜鳴鈴走遞

前鋪聞鈴鋪司預先出鋪交收○按本朝令

少納言請進鈴印傳符進付飛驒函鈴兼監官

印關驛用鈴○小鐵子品字箋金鈴以銅爲之

其來舊矣○虛其中而裂其半納

器則箋五

三二

一、搖之令作聲，郵卒懸腰與驢馬挂項者是。

此條及後條皆係宋人書法，其筆法與唐人不同，且多有塗改，故其文字多模糊不清。此處文字難以辨認，僅能依稀看出其為宋人書法之特徵。

○髮飾瓷陶

○螺鈿 アラカ [正字通] 說文鈿，金華也。六書故：金華為飾，田由然。婦人首飾以翡翠丹粉

為之。○按一以海螺殼片為飾，故曰一。正字通誤。○螺填 アラカ 方勺泊宅編一器

本出和國物象百態，頗極工巧，非若今市人所售者。○按中國有一觀明人小說，似元明時

傳自我國，方寸在宋紹聖後而其言如此，則傳中國已六百餘年矣。○蚶嵌 アラカ 遵生八牋

有漂霞砂金一，堆漆等製，又香。○雕紅 アラカ 同上。宋人

凡面以金銀一，昭君圖，精甚。○漆厚堆至數十層，始刻人物樓臺花州等像。

別紅 居家必備假一用灰團起外用硃漆漆之故曰堆紅但作劍環及香州者多不甚直錢今雲南大理府多有之

○假別紅 ○堆紅 典籍便覽一

灰團起又 ○罩紅 見 ○撒金 ○砂金 ○灑金 ○

日罩紅 前 共見 ○泥金畫漆 皇明文則張汝弼楊義士傳宣德間嘗遣人至

倭國傳一之法以歸楊墳遂習之而自出已意以五色金鈿並施不止舊法純用金也

故物色各稱天眞爛然倭人見之亦斷指稱嘆以為不可及 ○髮漆 註見朱

○刷痕 輟耕錄漆器物 ○西皮 同話錄髹器稱

以為犀角之犀非也乃西方馬鞞自黑而丹自丹而黃時復改易五色相疊馬鐙磨擦有凹處

粲然成文遂以 ○榛 正字通器皿栲捲 ○棗 器倣為之

輟耕錄凡造碗碟盤盂之屬其胎骨則梓人以脆松斲成薄片於旋床上膠縫乾成名曰一

髹工買來刀割膠縫乾淨平正夏月無膠汎之患卻煬牛皮膠和生漆微嵌縫中名曰稍當然

後膠漆布之方加麤灰乃磚 ○稍當 見上 ○

瓦搗屑篩過分麤中細是也 ○漆際 酉陽雜俎五品以上漆

棺六品以下只得一 ○祕色 侯鯖錄

磁器世言錢氏有國越州燒進不得臣庶用之故云一陸龜蒙進越器詩云九秋風露越

名物六帖 器財箋五 二十四 告

國立公文書館 National Archives of Japan

審開奪得千峰，一山來乃知。唐已有，非錢氏為始。○青窰器 本朝以

定州白磁器有，甚不堪。○青瓷 天工開物 ○白瓷 同

用遂命汝州造。○白瓷器 本州定州者，良餘皆不如。○黑窰 五雜組建安，一

作紅碧色。○大食窰 典藉便覽以銅作身，用藥燒成。香爐花瓶合兒盞子之類，但可婦人閨閣中。

用非士大夫文房清玩也。又謂之鬼國窰。○鬼國窰 見

上。○哥窰 春風堂隨筆：一淺白斷紋。二兄弟皆處州人，主龍泉之疏田窰，生之所陶。

青器純粹如美玉，為世所貴，即官窰之類。生一

所陶者色淡，故名。○徐氏筆精：窰器有壽州有舜哥山，此窰所出，今賞鑒家解哥字

謂其兄所製，悞矣。○成窰 間情偶寄：一宜窰比，值。○

尤佳，故稱。○宜窰 見。○高麗窰 居家必備。○

名窰 許次擘茶疏：宜成嘉靖俱有。一近日倣造，亦可。用次用真正回青，必揀圓整，勿用。

○真正回青 見。○百坡碎 見。○碎器 天工開

出，自成一裂文，千鐘粟，則銹醬捷點，褐色則老茶

葉煎水一林。○又古，一日本國極珍重，真者

不惜千金，古香爐，一不知何代造，底有鍊釘

其釘掩光
色不鏽
○裂文
同
○冰紋
間情偶寄哥
○冰

裂
同上
○碎紋
見
○銀稜瓷器
北夢

枕牒徒費工夫
○磁器
五雜組今俗語窑器謂
之者蓋河南磁州

窑最多故相沿名之如銀
稱朱提墨稱麻之類也
○燒器
天工開物景

古及今為
○舊磁
間情偶寄
○茶疏
易裂可惜也

○磁坯
註見工匠利
○瓷坯
天工開物凡造
有兩種一日印

器如方圓不等瓶甕爐合之類御器則有瓷屏
風燭臺之類先以黃泥塑成模印或兩破或兩

截亦或四圍然後坵白泥印成以銹水塗合其
縫燒出時自圓成無隙一日圓器凡大小億萬

杯盤之類乃生人日用必需
造者居十九而印器則十一
○印器
○圓器
見

上○按凡陶器模印造成者曰印
○破
盤運作者曰圓
○破
無冤錄
之屬以致

繡襦記傳持
于閭里以乞食為事
○破瓷器
願體

傷著
○青磁盆片
本州附方用
○磁鋒
集土

茯苓
皮木棒打碎
○裂破縫
志雅堂雜抄酒醋
○

茅蔑
○劈痕
○驚了
○鈇
○傷

名物六帖 第三帖 器財箋五 二十六 活活

名物六帖 第三帖 三十一

飲正音○打破音○墜碎音○墨音品字箋器破而未離為一今江

南不日一而日路即所謂一也

○青

○

○

○

○

○囊祲繩索

○囊詩大雅于素于朱傳無底曰素有底曰

○綵綵方底正字通漢外戚傳中黃門持記盛

書囊形如今之算勝秦始皇時算袋即算勝也唐武后賜朱前疑緋算袋今蒼頭所攜貯筆硯

者謂之照袋以烏皮為之○算袋共見○算勝正字通

音柝衣素也左傳取我衣冠而之○衣素見○革囊正字通○韋囊正字通

皂囊漢官儀諫院凡章○烏革囊西陽雜俎迹

名物六帖 第三帖 器財箋五 三十一

名物六帖 第三帖

角中見若 ○錦囊 唐書李賀工詩章每日出騎

遇所得納囊中母見之 ○緋絹袋 本事方蘇合

日是兒嘔出心肝耳 ○夾絹袋 續博物志

類聚唐太平公主愛右軍所書樂 ○布袋 玉堂

毅論則天與之以一盛置箱中 ○直頭布袋 文章辨體總論

要有曲折不可作一曲折太多則語意 ○篋囊 見絲竹

繁碎整理不下反不若一之為愈也 ○荷囊 ○香袋

見鎖鑰 ○照袋 見閨閣 ○火石袋 見燈燭 ○符

袋兒 市肆 ○菓子囊 雜 ○菓子罩 正音 ○藥裹 見

候門 ○茶袋 註見下 ○紙囊 茶經 ○藥裹 見

以貯所 ○紙袋 本州金石 ○澡豆袋 南渡典儀

手帕一合粧 ○空米袋 熙朝樂事詩僧可久清

有乃以 ○骨董袋 墨莊漫錄僧於

香韻 ○方便囊 正字通陶穀曰唐季 ○鈔袋 世

名物六帖 第三帖 器財箋五

通攷 一 一日 ○行囊 列仙傳至陝 一 已盡 ○無底囊 北

書強練傳 大象末以 一 ○行纏 閩書 一 四解 一

具 一 歷長安市肆告乞 一 ○行囊 玉堂雜字 一 行裝 一

為 ○搭連 具取其收拾便益 一 浮囊 涅槃經 如渡海

一 許穿漏 ○綠油囊 茶經作 一 ○吧 字彙 一 普

衣襟通俗文 帛三幅日 一 ○袂 字彙 一 房六 一

六書正論 俗作袍帕 非 ○袂 切音伏包 一 ○

僕 字彙 一 步木 ○襍 同僕 一 ○紙吧 茶經 畚可 貯益十枚

其 一 以刻紙來 ○布吧 列仙 一 ○封袖 唐書段 秀實傳

完新 ○裏袂 羣碎錄書 日快者 古人書卷 ○包

袂 日用 雜字 ○小袂 樵青雜說 就樓角尋 一 ○青綾單

帕 翰林 ○黃羅袂 正字通 又 如觀切 三 及 兵仗

扇狀用之 則線圈自落 ○紅綿布袂 會典 一 一 條

○蓋袂 同上 親王婚禮 禮物紅 ○夾袂 同上 黃

金雲龍 一 一 二 ○單袂 同上 黃紅羅絹銷金夾

百五十九條 一 一 茶袋等件 器皿共

五千二百 ○襍物 酉陽雜俎 枕 一 一

六十件 一 一 方眠熟 ○綯 宵爾索

名物六帖 第 器財箋五 造 造

朱傳索絞
也一索也
○朽索書五子之歌
○腐索家語稟稟焉若持一

馬一杆○經史記賈誼傳何異絆一索隱通俗文云合繩曰一
字林云一三合繩也音

墨三合繩見○單股繩家禮儀節首經用有子麻帶黑色者為一

一○又知此為一者以家禮本註腰一兩

經有兩股相交之說故知此為一也

股見○左索繩石門文
○壯繩儒門事親急取

○粗索未信
○索子論語大全貫如
○艸索花

以稻稭紉成○索扛會典描金雲鳳沈香色木匣一箇銅鎖鑰一一全

藤絲絲海槎
○巨竹紐宋通鑑以大艦載一

麻索市肆
○紅索兒同上
○紅麻索會
○紅絨纒水

同上杖鼓以一一條聯絡按字彙絨練熟絲也纒汲水索也一一以熟絲為索也

黃絨纒緜
○綠絨匾絛共
○紅絨絛同上
○單絲水

傳一不成線
孤掌豈能鳴○流漣
漢書禮樂志金文秀華註臣瓚曰樂上衆飾有

首敷散若艸木之秀華也
○流蘇小補韻會

之毬五綵錯為之同心而下垂者也又析羽曰
一交逸上林賦蒙鶡蘇註析羽也鞶虞曰

名物六帖
信三帖
器財箋五
三下
活活為歲

一者緝鳥尾垂之若荒然以其樂下垂故曰今
文亦謂條頭樂為蘇案一一之制莫能言其始
黃公紹書林亦止引晉書割一一為馬戲皆後
世幃帳間所懸耳古者一一蓋樂器之飾前漢
書禮樂志薛瓚註作一一週周禮金鑄節鼓鄭玄
註云後世合宮懸用之而有一一之飾樂器而
用為幃帳之懸則自晉以後始也○唐詩選盧
照鄰詩鳳吐一一帶翅霞註幃帳間所懸五綵
同心下垂
者曰一一○條頭樂 綱目集覽今俗亦謂一一
絲繩也 ○紙繩子 醫學綱目以一一以
作十二一一以香油浸燈蓋內
○又以一一卷作小一一塗油點燈 ○鈴索 翰林壁
記翰林壁

有懸鈴以備夜直警急文書出入皆引之以代
傳呼也元相詩云神撼引一一○五車韻瑞唐
學士院深嚴非本院人不可遽入雖中使宣事
及有文書必先動一一立于門外俟小判官出
授授訖授院吏
院吏授學士
○錢索 市肆
○活套 葬度葬時
以一一杠橫

擲口移棺安杠上用二布作一一
一一懸棺齊力起杠放下甚穩也 ○灰結 家禮儀
節掩尸
為一一而 ○穿綵 演繁露鐵券有
不為紐 ○補紙 皇明
文範

高啟胡應炎傳應炎罵之且載一一置盂
中若湯餅狀者以筋引示之曰吾食甚足 ○麤
紙 外科正宗用一一
○穿錢麻 會
○撰紙 名山
勝槩

名物六帖 第三帖 器財箋五

針刺鼻令嚏

一手一

○紙丁

見文史卷帙門

○撚子

活幼心法紙撚照法

用學書竹紙或燒錢州紙

○紙索

朱文答余正甫書逐卷各

以一一穿其腰背

○枕簟茵褥

○警枕

通鑑後梁紀錢鏐自少在軍中夜未嘗寐倦極則就圓木小枕或枕大鈴寐熟輒歌而寤名曰一一註胡三省日記少儀茵席枕几煩鄭氏注曰煩一一也孔穎達疏云以經

枕外別言穎穎是穎發之義故為一一余謂錢鏐枕圓木小枕或枕大鈴金歌而寤名曰一一

彼豈知有禮記注疏哉英雄之心雖寤寐之間不忘自警其間與古今有如此者○蔡邕一一

銘應龍蟠蟄潛德保靈制器像物示有其形哲人降鑑居安慮頌○司馬溫公造圓木一一

○菊枕遵庄八牋有一一○藥枕同上有女廉

以甘菊作囊盛之一一神方

名物六帖

第三帖

器則箋五

三

告

名物六帖 卷之三 第... 禮記

○方枕同上夏月當用一上睡久一氣蒸枕熱則轉一方冷處 ○皮枕同上

涼 ○紙枕葬度二親因俗用一上今尚憾 ○木枕也惟外母先姐得用一木枕云 ○木

枕見 ○石枕蔡持正詩紙屏 ○窰枕居家必備 ○窰枕舊上長

二尺五寸濶 ○筵周禮司几筵疏几敷席之灋六寸者可用 ○筵初在地者一重即謂之一上重

在上者即謂之一席故鄭注序 ○席正字通一音一官云敷陳日一藉之曰席 ○席外坐臥所藉

也稟稻日薦莞蒲日 ○蒐白席荀子註一一地隔之類 ○

地衣群談林餘鄭仲為蜀宜撫格天閣畢工鄭書適至遺錦一一鋪閣上廣狹無尺寸

差秦默然不樂鄭竟失志至於得罪 ○按 ○重

席禮曲禮客 ○坐席曲禮 ○臥席同上 ○眠席龍

公案包公即著公牌去陳氏 ○拜席齊家 ○莞

詩小雅下上簞朱傳 ○簞見 ○莞席周禮地

一蒲席也竹葦日簞 ○細葦席同巾車龍

掌五几五席之名物註藻 ○底席書顧命西序東嚮敷重一 ○篋席同

同上敷重一上註桃 ○筍席同上西夾南

竹枝也 ○按竹枝字錯 ○筍席嚮敷重一一

名物六帖 第三帖 器財箋五 三十四 造造齋戒

玄紛純註一越席左傳大路一昭其儉也

蒲席也音活一蒲席南史梁簡文紀梁王嘗使以

茅以車一乘葬于津陽門外本州蘇恭曰

青齊間人謂蒲薦為一亦曰蒲蓋音合

敗蒲席本破蒲席舊敗蒲席破蒲團本

敗席事文別集持蘆席會典蒲輪石門文字禪詩卻倚

一上坐橫看貝葉詩錦緣薦者三不可以不

知不知宜與不宜薦席家禮儀節破薦

譽以一也葛席香案牘肥地覆以一

中角簞通鑿後梁紀楚王希範地衣春夏用

篾織之藏節去筠瑩滑可桃笙青藤山人路

愛南蠻或以白藤為之簞也以桃竹為之柳子厚詩云

常而東坡亦不知也唐萬年尉段公路北方錄

云瓊州出紅藤簞方言謂之笙或曰遠條亦曰

行唐沈約奏彈欵令仲文秀云令吏輸六尺笙

四十領劉夢得詩云月露滿一正字通笙

簞名左思吳都賦一象簞韜于笥中蘇軾曰

于厚詩一葵扇安可常偶閱方言一簞謂之

笙乃悟一以桃竹為簞也桃竹出巴渝間

紅藤簾

紅藤簾 アカキトシ 見 **薤葉簾** コウカク 徐氏筆精 一一一 紋之細

長簾 チカシ 林下盟 半山翁詩 細書妨老讀 一一一 愜昏眠取快且一息拋書

熊席 クマシ 周禮田役則設 一一一 以蒞 **簾紋** シロ

人字 ヒトジ 萬花谷 李若水詩 一庭鳥迹 一一一 寒 **臯比** ヒツカ 左傳 蒙 一一一

而先犯之 杜註 一一一 虎皮 **明劉基賣柑者** 言佩虎符坐 一一一 者泚光乎干城之具也果能

豹席 ヒョウシ 玉壺冰 張志和 一一一 櫻屨每 之略耶 **虎皮褥** トラカハシ 見 **虎皮褥** トラカハシ 品

文茵 ウチノカサ 詩小戎 一一一 暢 **虎皮褥** トラカハシ 見 **虎皮褥** トラカハシ 品

篋 カサ 鼻比 一一一 **毯** カサ 字彙 一一一 吐 **花毯** ハナカサ **毛毯** モウカサ 瑯 一一一 代醉

編氈之異名 日 一一一 之異名 日 毛褥 猶竹 笠呼為 竹中東漢西域傳注 氈 日 毛席 張衡四

愁詩云 美人贈我毛氈 氈服度通俗文云 織毛 褥謂之 氈 氈細者謂之 氈 氈者施大牀之

前小蹋牀之 上 蹋而登牀 **毛席** モウシ 畫幔錄 以 一一一 **毛褥** モウシ 字彙 一一一 速霜

俱切 氈 氈 **氈氈** モウシ 同上 求於切 一一一 **氈** モウシ 同上 燃

燃毛席 モウシ 見 **坐氈** ザシ 尊生 **白氈** シロカサ 杜詩 糝徑 一一一 楊花鋪 一一一

青氈 アヲカサ 晉書王子猷傳 子敬臥齋中 盜取物 都盡 王徐曰 一一一 我家舊物可置之

名物六帖 卷之五 器財 卷之五 三五

羣盜驚走 ○舊青氊 杜詩晨朝降白日 ○大華氈 深簡文帝

詩已入琉璃帳 ○氊條 齊家 氈片 學範洗視

兼雜 絨單 五色 錦茵 唐寶牟詩曾絕 則石光

方褥 正字通王維詩不學城東遊俠兒隱囊紗 弟駕長簷車坐碁子

坐彈碁卽也或以爲坐與奕碁誤也 ○彈碁 會典 白絹臥單 同上太

禮物 補蒲團 明馬一龍詩剪取溪蒲密 禮物 四條

輪布 ○氈褥 指掌 雜字 濂條 正字通說文 竹席也今俗織竹爲

席規以爲困以貯米 穀或用以障水取魚 ○粗竹席 見 蘭席 同上

各莞屬可爲席 名馬蘭亦名荔 ○龍須席 通鑿隋紀賣菜者 亦藉以

胡三省省日 以州織成今 准上安慶府居人多能織 碧蒲席

小窓別紀敷 黃莞之薦共玉帳高會 ○黃莞薦 見 葦席 晉

吳達傳以 弊席 漢書陳平傳 蒟席 淮南 裹而埋之

疥 不安也 ○薤簞 陳繼儒 銷夏序 ○蒲葢 品字箋青徐 人謂席爲

名物六帖 第三帖 器財箋五 三十一 居齊

在物六帖 卷三

器具箋

○龍茲古雋考略一茲與龍鬚席○坐團器具箋

大徑三尺者廣地快甚棕團亦可○棕團見○藤輪香枕○香枕小

別紀懿德皇后回心院詞換一待君寢鏤金函枕同上遣取丹陽公主

一

一

一

一

○受用瑣藝

○如意齊垣榮祖傳高帝以鐵為書鎮一甚壯大以備不虞釋氏要覽梵名阿那

律秦言一指歸云古之爪杖也用以搔抓如人之意故曰一○按石崇鐵一後魏宣武

骨一後周唐永角一梁韋叡竹一唐羅公遠玉一金剛三藏一各隨質取名

皆見增續韻府○竹如意南史韋叡傳叡雖臨陣交鋒常緩服乘輿執一一以麾

進止○爬痒的鄉○鐵如意同○不求人正音○爪

杖釋氏要覽○搔背山齋志○刺耳匙子清異錄杜棕

名物六帖

第廿三帖

器具箋五

造造齋

為鐵 ○銀耳空活幼心法用 一挑開鼻孔
了事 ○銀耳空以出其氣 一按品字箋空鳥八

切指也以手 ○耳爬鄉 ○空耳正音 ○耳爬仔鄉
剗入日空

○空耳的正音 ○毛樺鄉 ○耗毼正音 ○消息正音
○消息正音

子行厨集 一 一 日潔耳俗作消息
非 ○品字箋 一 一 一 筭耳具也 ○消息子正音

類書纂要 一 ○梢篋子品字箋 一 一 取耳物也 ○筭頭消
一 一 燃耳物

息中肆 ○楊枝釋氏要覽 温室經浴僧當用七
物六 一 一 一 又嚼 一 一 僧祇律

名齒木嚼一頭碎用 ○齒木同上 所嚼 一 ○剔
剔牙齒中滯食也 ○齒木 一 擲地成林 ○剔

齒纖徐氏筆精 仙人鄭思遠常騎彪故人許
齒痛求治鄭拔彪鬚及熱捕齒間即愈陸

雲與兄機書曰有 一 一 一 枚以寄兄所謂纖
者疑是此類趙子昂老態詩云食肉先尋 一 一

今皆 ○剔牙杖行厨集 一 一 挑牙見 ○剔牙
作籤 ○剔牙杖 一 日挑赤

棒王百谷 ○齒刷幼學 ○齒托鄉 ○牙杖正音
雜字 ○齒刷 須知 ○齒托 談 ○牙杖 音 ○

牙棒同上 ○鑿鑿鏡正字通 方輿勝覽言滿刺加
國出 一 一 一 老人不辨細畫

以揜目則明洞夫 ○鑿鑿明慎蒙 華夷珍玩考
清錄 鑿鑿 作鑿

有二物如鏡形質薄而透明如硝子石如琉璃
色如雲母每看文章目力昏倦不辨細畫以此

名物六帖 第 器財箋五

卷之三
三十一

掩目精神不散筆畫倍明中用綾絹聯之縛于腦後人皆不識舉以問余余曰此也出于西域滿刺國或聞公得自南海賈胡必是無疑矣後見張公方洲雜錄與此正同云見宣帝賜胡宗伯物節此以金相輪而衍之為柄紐制其末合則為一歧則為二如市肆中等子匣又孫參政景章亦有一具云以良馬易得于西域似聞其名為倭逮則其二字之訛也蓋一乃輕雲貌如輕雲之籠日月不掩其明也若作曖曖亦可
○曖曖明范涑典藉倭覽曖
○砲子遮眼會典給賜外夷番名矮納三箇絹一疋
○矮納按潛確類書四夷部哈容國貢有一一註云番名矮納矮納蓋眼鏡別名

見下
○遠鏡正字通今西洋國
○千里鏡磨玻璃所成者以長筒窺

之見數十里復制小者于扇角近視者能使之遠
○窺天鏡通雅
○藜器西京雜記漢朝

周禮玉府凡一
○清器見
○虎子西京雜記漢朝

以玉為一以為便器使侍中執之行幸以從
○按侯鯖錄謂李廣射臥虎斷其頭為枕鑄銅

象其形為洩器至今洩器謂之或為虎枕一之名漢時已有之非始于李廣
○獸

子典籍
○廁馬因話錄虎子即溺器也今
○馬俗語云一皆取四足

子珠璣藪
○尿鼈上
○便器共見
○洩器前

名物六帖
器財箋五
造活齋

名醫類按多
○珠璣藪 一 卽
○夜壺 見
○旋盆 名醫類按
○按

溺器 珠璣藪 一 卽
○夜壺 見
○旋盆 名醫類按
○按

也 渡器
○尿罐 五雜組以
○尿桶 本州附方
○便桶

行厨集 一 卽
○淨桶 見
○子桶 見
○齧桶 見

○淨桶 又曰子桶
○子桶 見
○齧桶 見

廁廠 一 居家必備
○廁廠 中卽無
○廁廠 音居卽切岡大甕也

積糞缸 一 花史
○礮 鄉談
○塹坑 正音
○糞桶 雜

廁籌 一 通鑿陳紀齊主雖以楊楮爲
相使取 一 卽以馬鞭鞭其背

○傘笠杖履

○蓋 字彙 一 居大
○笠 史記趙相虞卿躡蹻擔

蓋也 一 正字通 一 音登禦雨具急
就章註大而柄手執以行曰

拜遇雨請以 一 卽入
○字彙 一 蘇簡
○織蓋 雨

○織 共見
○傘 正字通 一 蘇懶切禦雨蔽日可以

直至地油 一 綠
○油傘 共見
○笠傘 南

王縉傳以 一 覆面
○雨傘 字彙 一 音
○涼傘 見
○笠 下

名物六帖 器財箋五 唐書齊

菽園雜記舟行諱離散
梨爲圓果傘爲一
○曲柄笠
世說謝靈運好戴一

○曲蓋
同上何不能
○散蓋
禮檀弓一不

○傘柄上木管子
朱子語類無是載中空處猶
衆骨所會者

浮圖
正字通金志一品青繳用銀
註一繳頂

也
○繳頂
見
○臺笠
詩小雅一緇撮毛傳

鄭箋一夫須也都人之士以一皮爲一疏一爾
雅作臺艸名可以爲笠
○按二說不同譯從鄭

箋
○圓笠
唐儲光義詩一覆
○幔笠
○襜褕

瑯邪代醉編一涼笠也以竹爲胎蒙以帛如
涼傘簷戴此以遮日程曉伏日詩今世一子

觸熱到人家
○字彙一奴代
○涼笠
見
○箬笠

瑯邪代醉編霏雪
○青蕩笠
張志和一細

錄蝦蟆如一
○敗天公
本州一弘景曰此乃人所載

須
天形如笠而冒地之表
○竹笠
見
○斗笠
五車韻瑞

則天公之名蓋取于此
○傘記號
龍圖公案爾

○笠檐
陸龜蒙詩一
○傘
淮南子若夫墨楊申商之

一否皆道傘小
○棟
於治道猶蓋之無一而

物那有記號

名物六帖
器財箋五
造器齋藏

輪之無一輻○正字通一昔老篇海車蓋弓言車前蓋如弓形者六書故蓋弓謂之輻輳通

○鳩杖ハシツエ後漢書禮儀志民年七十者授玉杖以鳩為飾欲老人如鳩不噎也○

青藤杖アカサソノツエ漢書劉向傳有老人黃衣植杖而進○班竹杖ヒラフネツエ藝文類聚

梁到漑餉在○方竹杖ヒカクサケツエ五車韻瑞李德裕問僧日前所奉無恙

否僧曰已規圓漆之矣公嗟惋彌日前輩詩云規圓漆卻斷紋琴○赤藤杖アカサソノツエ

韓文○扶老ツツエ歸去來辭策杖以流憩○古詩採一寄

○瘦筇ホソキウエ○短筇ミチカキウエ○實心竹杖ヨソコリタケツツエ文苑英華釋皎然詩採一寄

贈李華侍御○等杖正字通宋建隆初置到員以處退兵復蒐強壯曰兵樣其後更為木挺差以尺寸高下之制謂之○木楞同上古買切在

京師後漢主遣牙將王峻奉表契丹耶律德光呼峻為兒賜一履周禮人掌王

及后之服為赤烏黑烏註履下曰烏禪下曰疏下謂底也重底者名曰烏禪底者名曰

○赤烏文獻通考古者六冕皆一詩曰王賜韓侯玄衮一則諸侯之烏與王同孔

穎達亦謂卿大夫服冕者一餘服則履○黑烏同上古者履各隨裳之色有赤

白○烏皮履唐書車服志白鞵一○按本朝今皇太子以下禮服錦

名物六帖 第三帖 器財箋五

履義解云一者皂皮也鳥者高鼻履

○履 履一鳥朝服白鞞一制服白鞞皮

釋名履一也○按古者有履鳥之名而一專為

之○靴 通鑿梁紀婁妃然馬矢自作一註隋志

稱○靴 一胡履也○正字通 俗鞞字梵言亟

縛屣此云一富羅正○躡 品字箋 此本與鞞

言腹羅譯云短勒靴○躡 同屣也今小說家混

作灑音謂大放足○珠履 史記春申君上一

步為一姑收備註○絲履 見 上 絲鞋 青絲履 杜

香 鹽鐵論婢妾 ○絲履 見 上 絲鞋 青絲履 杜

細軟 一 革鞞 漢書楊雄傳 一 不窳 革履

見 上 革鞞 漢書楊雄傳 一 不窳 革履

見 上 革鞞 漢書楊雄傳 一 不窳 革履

見 上 革鞞 漢書楊雄傳 一 不窳 革履

見 上 革鞞 漢書楊雄傳 一 不窳 革履

見 上 革鞞 漢書楊雄傳 一 不窳 革履

履 隆傳取筆及 一 木履 事文類聚有入獻

履 宋書謝靈運常著 一 上山 木履

履 去其前齒下 山去其後齒 木履

履 者齒皆達 一 上名曰露卯太元中忽不徹名曰

履 陰卯識者以為卯謀也必有陰謀之事 按

履 字書有 一 村之義無 履齒 通鑿晉紀謝安不

履 他註蓋履上平板也 履齒 覺 一 之折註履

履 木履 履鼻繩 本 屣 釋名 屣 屣

履 也 屣 屣 屣 屣 屣 屣 屣 屣 屣 屣 屣 屣

履 屣 屣 屣 屣 屣 屣 屣 屣 屣 屣 屣 屣

履 屣 屣 屣 屣 屣 屣 屣 屣 屣 屣 屣 屣

履 屣 屣 屣 屣 屣 屣 屣 屣 屣 屣 屣 屣

履 屣 屣 屣 屣 屣 屣 屣 屣 屣 屣 屣 屣

履 屣 屣 屣 屣 屣 屣 屣 屣 屣 屣 屣 屣

履 屣 屣 屣 屣 屣 屣 屣 屣 屣 屣 屣 屣

履 屣 屣 屣 屣 屣 屣 屣 屣 屣 屣 屣 屣

履 屣 屣 屣 屣 屣 屣 屣 屣 屣 屣 屣 屣

履 屣 屣 屣 屣 屣 屣 屣 屣 屣 屣 屣 屣

履 屣 屣 屣 屣 屣 屣 屣 屣 屣 屣 屣 屣

履 屣 屣 屣 屣 屣 屣 屣 屣 屣 屣 屣 屣

履 屣 屣 屣 屣 屣 屣 屣 屣 屣 屣 屣 屣

雜物六帖 卷三

履事文類聚黃帝○艸屩晉書王裒傳○艸躡負塩或

司馬韓傳衣○芒屨齊書褚彥回傳宋元嘉末

布袍履一○芒屨魏軍至瓜步交湛之使子

弟著一○齋前習行彥一○艸鞋典籍便覽黃帝

同半十餘歲甚有慙色○艸鞋臣始作履即今

千里馬俗名○繩履韻會古今註云艸履名不借

註今時不借也疏云周時人謂之屨子夏時人謂之屨漢時謂之不借者此凶茶屨不得从入借亦不得借人皆○不借中華古今註

是異時而別名也履也以其輕賤易得故人人自有不假借也漢文帝履一以視朝是也○韻會唐詩遊山雙一取水一軍持

○艸屨見○芒屨增續韻府上式行著○

日尋春不見春踏遍隴頭雲歸來笑燃一○

梅花喚春在枝頭已十分○按屨與鞋同

麻鞋顏氏家訓一屋敝衣數庫○鐵鞋李白一見天子衣袖露兩肘○

拍案驚奇踏破一無覓處得來全不費一○

夫○按此假設之言猶鐵壁鐵步障之謂○

釘鞮通鑑唐紀恐有姦人危乘輿相與鬻臂為盟著行勝一註胡三省曰一以皮為

之外施油蠟底著○釘靴日用雜字○五雜組鐵釘鞮戶皆翻○釘靴九月十三晴一樹

繩○皮鞋過庭錄一都監而進○鞞鞮南村較耕錄西浙之人以

名物六帖 卷三 器則箋五 四田 造話齊歲

卯為履而無跟名曰一北夢瑣言霧是山中
子船為水一鞞悉合切○正字通報鞞系鞞切
履也六書故令人以履無踵直曳之○溼鞋萬
者為鞞說文專訓小兒履讀若沓非

回春汗衣一則○溼州履西湖志布袋傳天
將雨即著

○巨履オホクツ○小履コクツ○業履ウツサケクツ
同上有織

○敝蹠ヤヒクツ也同上猶棄○敗履ヤヒクツ
五行

○破艸鞋ヤヒクツ○破鞋鞞ヤヒクツ
王君玉後漢王

○雙鳥ツツクツ
恭有神

術朔望詣臺有雙鳧飛○隻履カモノクツ
禪書達磨手

鞋繫ハキモノ景仰撮書文王伐崇至黃竹之墟一鎖ワラ

鞋繩シノヒモ曹銘萬○麻鞋綱帶アサノワラシノヒモ
本○麻鞋綱繩アサノワラシノヒモ○艸ワラ

鞋鼻子シノサキ○麻鞋尖頭アサノワラシノサキ○皮鞋底セキタノワラ
○舊皮鞋底フルキセキタノワラ○

麻履底アサノワラシノワラ○故鞋底フルワラシノワラ○市上乞兒破鞋底コジキノヤフレセキタノワラ
共同

和物六帖 卷之五 佛帳 佛蓋 佛樹 佛室 佛帳 佛蓋 佛樹 佛室

○方外道具

○佛樹 清齋位置以小一供鑿金 ○佛室 同上

一 一 內供鳥 ○佛蓋 通鑿宋紀逃于一之下

系藏佛一尊 ○寶蓋 見 ○佛帳 南遊

中有佛屋以嚴事佛 ○佛幡 通鑿唐紀沙門道隆 ○刹幡 大藏一覽因

像上為寶蓋以覆之 ○刹幡 風颺 ○畫絹幡 同上

僧對 ○金銅幡 王氏畫苑 ○畫絹幡 同上

論 ○帟幡子 釋氏要覽 ○齋七幡子 同上 ○幡脚 同上

三 ○帟幡子 釋氏要覽 ○齋七幡子 同上 ○幡脚 同上

名物六帖 卷之五 佛帳 佛蓋 佛樹 佛室

和物六帖 卷之五 佛帳 佛蓋 佛樹 佛室 佛帳 佛蓋 佛樹 佛室

○**刹竿** ハタサハ 正字通 初夏切 旛柱也 佛在生之意 沙門得一法建旛告遠曰

○**手爐** エカク 釋氏要覽 義楚六帖問公 文曰在 中 ○**經厨** キョウツク

見厨架 ○**轉輪經藏** ワリンキョウゾウ 白氏文集蘇州南禪院 石記 ○**木** モク

魚 制作原始 隋談 ○**魚柈** イサノハ 鄉談 正音木魚 ○**粥魚** カクイモク

○**梵貝** ハツラ 文獻通考貝之為物其大可容數升 蓋樂也 今之梵樂用之以和銅鈸 釋氏所謂法螺 赤土國吹螺以迎隋使是也 梁武之樂有童子

伎荷歌 ○**梵夾** ハツク ○**數珠** スズク 牟犂曼陀羅呪經梵 語鉢塞莫梁云

○**貫珠** クワンジュ 玉泉子手持 閉目以誦經

○**大念佛數珠一串** ダイニホフスズクヒトカケ 名醫類按 記總 器具箋數珠下 有定密豆大胡

蘆有天生一寸小 ○**錫杖** シヤクジョウ 類書纂要 中所持杖也 坐禪僧 胡蘆可作

日掛錫遊 ○**法環** ホウエン 水滸傳 ○**拄杖** チュジョウ 釋氏要覽 ○**錘鐺** チウジョウ 字

梵語 此云雙口 澡灌亦單作軍持 ○**釋氏要覽** 寄歸傳云軍持有二 幾瓦者是淨用銅鐵

者觸 ○**軍持** クンヂ 見 ○**淨瓶** ジヨウビン 釋氏要覽 梵語軍持此 云瓶常貯水隨身用以

○**鍵銘** ケンメイ 同上 十誦律云鉢半鉢大 小 四分律云 入小鉢小鉢入大

手 ○**鍵銘** ケンメイ 同上 十誦律云鉢半鉢大 小 四分律云 入小鉢小鉢入大

名物六帖 第三帖 器財箋五

器財箋五

鉢次鉢入大鉢註鍵音慶銘音杏鉢中之小鉢
小鉢即大一也次鉢即半鉢也準諸律四事
可見也今呼為鑊子

○鑊子ハチノコ見上ハチノコ律云聽作ハチノコ
也ハチノコ呼為鑊子

○鉢囊ハチノク見上ハチノク梵云尼師壇此
也ハチノク○坐具シキモノ同上シキモノ梵云尼師壇此
云隨坐衣淨法師云文言

續韻府此言隨坐衣唐言シキモノ○道ダウ具グ釋氏要
資生順シキモノ○什物シモノ同上シモノ經音疏云什者雜也聚也
道之具シモノ○乃是一切受用器物也○謹シモノ凡

百雜シモノ補シモノ捷シモノ椎シモノ萬花谷梵云シモノ此云鍾聲又云
器門シモノ凡有一箇銅鐵鳴者皆名シモノ一又

云但是金石板木砧槌有聲可シモノ○交割テラツキノダラ常住物
以集衆者皆名シモノ一シモノ捷音虔

○鑊ハチノコ安衣囊中至本處當敷而坐ハチノコ

崇隱シモノ○疊シモノ僧祇律若在道行得長一中シモノ
此事シモノ

○凡百雜器

○雨具

史記仲尼弟子傳夫子當路使弟子持傘子油衣等類

○通水器具

會典工部京城水關去處每坐蓋火鋪設立於該衙門

檢軍二名看守遇雨過即令打撈疏通

○雜賣檐子

事文前集張客省因醉乘

鹽過市誤觸

○古寶

同話錄寺僧振下而置放西廊

○唐貨

真騰記小交關則用米穀及

○寢具

北魏書夏侯道遷傳流汗徹干

生辰物

通鑑後漢紀賜常思

○遊具

王穉登荆溪疏

承天治ス一ノ○**歌器**家語孔子觀於魯桓公之廟有中一ノ焉此為宥坐之

器孔子曰吾聞宥坐之器虛則欹中則正滿則覆明君以為至誠故常置之於坐側○荀子註

宥與右同言人君可レ置於坐右以為戒也說死作坐右或曰宥與佑同勸也文子曰三皇五帝

有勸戒之器名レ宥注云一也○**宥坐**見上○**空葫蘆**月令廣義虎鈴

經令レ少睡者枕一ノ臥有人一ノ○**十字架**同上

行レ四十里外東西南北皆知レ之○**鐵十字架**紀効新書二十

八宿號帶坐レ燾上用○**燕器**禮王制祭器未成不造一ノ註凡家

造祭器為先養器為後○**養器**見上○**什器**史

帝紀作一ノ於壽丘註索隱曰一ノ什數也蓋

也正義曰顏師古云軍法伍人為伍二伍為什則其器物故為生庄之具為一ノ亦猶從軍及

作役者十人為レ○**什物**見上○**正字通**凡食器

火其畜調度也○**家具**孟郊移居詩借車載一ノ於車一ノ○**完器**柳文三

無完衣○**閑家具**傳燈錄藥山禪師答李翱一ノ云貧道這裏無此一ノ

家私見上○**家伙**俗呼小錄器用曰一ノ一ノ又曰家私

○**家私**見上○**家伙**俗呼小錄器用曰一ノ一ノ又曰家私

帛字箋俗以器物謂之一乃什伙伴之同用者○按唐兵制五人同火故五人曰火身是而不唯軍伍凡同伴相隨通謂之火又作伙字兼借音用夥字有火伴夥伴等名又轉有一之稱

○長物イラスモ世說晉王恭謂王太曰丈人不悉恭恭茶作入無一○文中子子之服儉

以潔無一焉 ○閑物イラスモ萬首唐絕李昌符婢僕詩無事莫教瀕入庫一名一要些些

○寓物アツケモノ輟耕錄汝一子章未嘗語我 ○闕遺物ラケタルモノ漢書 ○闕道物ミナシラチモノ

○闕物アツケモノ同 ○失物ウシモノ增續韻府真盜敗一成在 ○癡物アホモノ天

○火器ヒツケモノ輟耕錄得一場中 ○藤仵トサスク瓊州

府志萬州一 ○機關カクラリ酉陽雜俎近開一古家一云云某審無佗必一 ○活裝イラスモノ居家必備發一 ○離合設トリオキ夢溪筆談邊城守具中有戰棚以長

木抗於女牆之上大体類敵樓可一 ○雌雄筍メスナリナホ林

玉露朱文公嘗欲以木作華夷圖刻山水凹凸之勢合木八片為之以一相入可以拆度

一人之力足以負之每出 ○筍相接ホソニテツク射史古有攜一矢遊

四方遇射則立一土堆名曰射埒今制用箭竹二根各長二尺二寸以銅為箍作一上接

一小旗下安一鐵鑽共成六 ○木卯ホゾ字彙吳人

尺之餘便於箭筒內收貯

器財箋五

五十一 告生齋

告生齋

告生齋

告生齋

各物六帖 卷之六 雜 號博學有躑上問準字公隨日以一一為準

答之坐客以指畫几日柳字也哄然一笑

筍卯 三才圖會 按笋又作準 卽 公母

筍 詢芻錄 結屋枋 奏合處必有牡 牡 牡 筍 見

馬蹄筍 馬蹄槽 準 字彙 蘇本切音損 剡木入竅日下 正

字通 伊川語類云枘鑿者一卯也一卯員則員 一卯方則方楊慎謂一卯當作奠牡奠字出考

工記及文選註漢書五行志門社義取牝牡 也 品字箋 剡木入竅日下俗謂之一頭

準頭 見 鑿內 周禮考工記註枘鑿作一一謂孔 內如銳反依字作枘一一謂孔

入 〇 馮子 正字通俗謂木片 關定器物日一一 〇 渾木 通鑿陳紀 周天元既

自比上帝又命天下 〇 坏朴子 論語大全雙峰 車皆以一一為輪 日當然處是義

質是一 〇 竿抄 列仙傳若欲上具 〇 竿頭 禪書 百尺

一須 〇 苦窳 史五帝紀器皆不一 註 斐翹 進步 日窳病也正義日苦讀如監音

古監麤也 〇 行窳 品字箋 一 唐韓琬傳器不 厥音庚 註不堅固日一 苦惡日

一又市列日行默陵詣媯檀日與我金銀 〇 行 器皆行濫註市列為行言行作濫惡也

濫 見上 〇 周禮胥師察其詐偽飾行債惡者而 誅罰之 疏賈公彥不行是行步之行不為一

各物六冊
第一冊

一之行○按一一是唐人語唐律云諸造器用之物及絹布之屬有一一短狹而賣者各杖六十注不牢謂之一不真謂之一即造橫刀及箭鏃用柔鐵者亦為濫又按本朝律亦有此文疏云其一之物沒補攢角品字箋一音委謂官短狹之物還主長而去其四角也今以長方器而無四角者謂之○宴具一甚盛之

器財箋五終

奎文館刊行書目録

周易集註	十卷	劉向說苑	廿卷	洪武正韻	十卷
四書集註	十卷	同頭書新增大全	廿卷	伊洛淵源錄	廿卷
論語古義	十卷	同改刻	未刻	經學文衡	東涯三卷
學問關鍵	東涯一卷	鄒魯大旨	東涯二卷	名物六帖	東涯六卷
古文前後集	無點改正四卷	同後集診解大成	廿卷	同俚諺鈔	廿卷
古今文評	明守謙一卷	王龍溪先生全集	廿卷	曆朝諫林	五卷
田祿圖經	明井田祿地法二卷	日本遷都考	一卷	雍州府志	十卷
南都賦	二卷	祝枝山子聞帖	附趙松雪畫馬陸治跋石刻正函刻		

唐詩正聲 廿卷 唐詩直解 未刻 明詩正聲 十八卷

明九大家詩選 五卷 明晉安風雅 十二卷 唐十二家詩選 二卷

詠物新題詩 明瞿宗 二卷 詩人玉屑 廿卷 杜律評叢 五言 三卷

雪堂燕遊艸 琉球人 程龍久 一卷 中華若木詩鈔 三卷 八居題詠 續詠 二卷

梅花百詠 清人 王登瀛 一卷 櫻花百詠 一卷 熙朝文苑 四冊詩 七卷

詩家用字格 四卷 雞林唱和集 十卷 七家唱和集 十卷

桑韓墳篋集 十卷 廬山勝景詩集 九卷 王世貞絕句 未刻

李攀龍絕句 近刻 青蘿館詩集 近刻 西山樵唱集 江若水 詩集二卷

用拙放言 用拙齋詩集 三卷 未刻 詩家童子問 未刻 名物六帖 東涯 人品箋 五卷

人事箋嗣出

京師書林奎文館 瀨尾源兵衛發行

京都書林 全大録 兩頁新外 播磨行
入京書院 印

