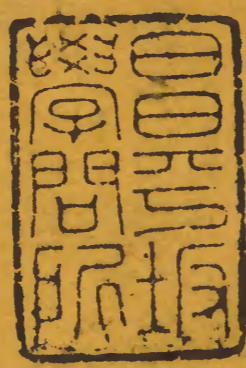


# 海國圖志

籌海篇

一下

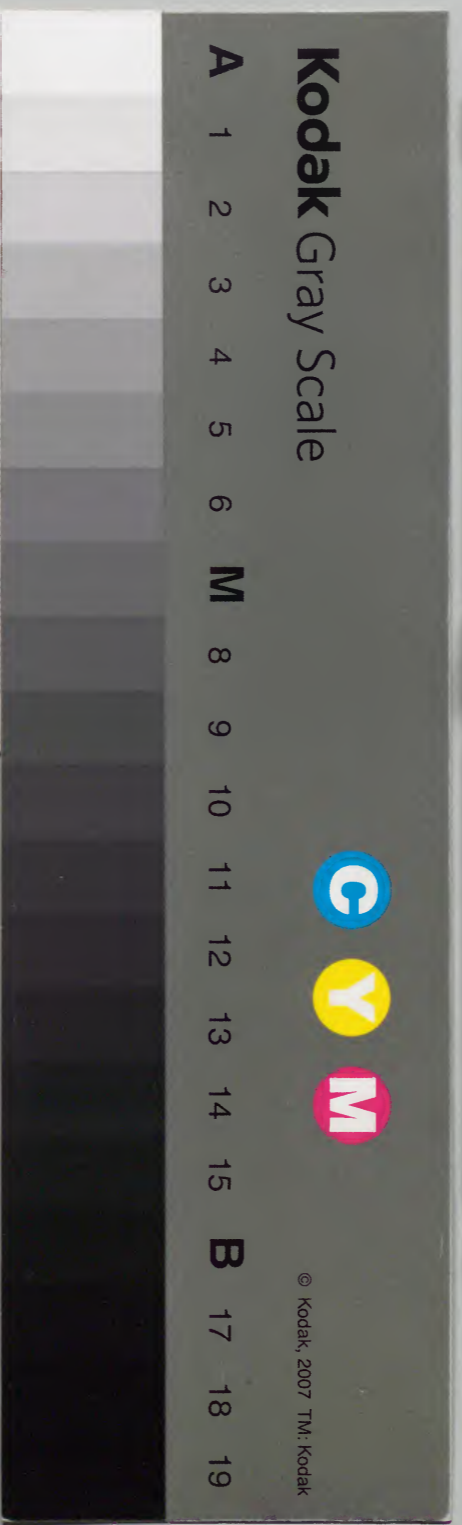


			二	漢
		三	三	書
		八	八	門
		六	六	
一	九	一	一	
〇	三	一	〇	
冊	架	函	號	類

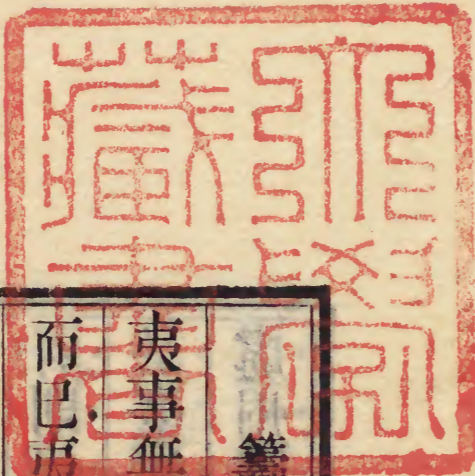
庫 文 閣 內			
五	二		漢
二	三		書
一	八		
〇	六		
四	〇		
架	冊	號	類

庫 文 閣 內	
番 號	漢 2386
冊 數	2 ( 2 )
函 號	292 199

地理三十一号







籌海篇三 議守下

淺草文庫

夷事無所謂用兵也。但聞調兵而已。但聞調鄰省之兵而已。夷攻粵，則調各省之兵以赴粵；夷攻浙，則調各省之兵以赴浙；夷攻江蘇，則又調各省之兵以赴江蘇。兵至而夷已就撫，則供客兵者又逆歸兵。兵甫旋而夷或敗盟，則又調歸兵以爲戰兵。夫國家各省養兵原以備各省緩急之用，而沿海尤重兵。所在江蘇五萬，浙江逾四萬，福建六萬，廣東將及七萬。若謂本省不皆精銳，而選調客兵，必皆精銳乎？則何以夷初至閩粵時，未嘗調



海國圖志 卷之一 粵海篇二  
他省一兵而守禦屹然及徵兵半天下重集於粵而粵  
敗塗地重集於浙於江而江浙又敗塗地若謂英夷強  
寇非一省所能抵禦乎則夷兵艦大小不過五十艘其  
攻城上岸不過二三千人豈一省養兵數萬無數千可  
用之兵沿海民風強悍豈無數千可團之義勇若謂閩  
粵民兵雖可用而多通外夷江浙雖無漢奸而民多柔  
弱則何以廣東之斬夷酋捐戰艦者皆義民兩禽夷船  
於臺灣火攻夷船於南澳者亦義民而明人平倭寇皆  
處州義烏之兵近日戰定海保松江者皆壽春之兵然

則各省之勇民原足充各省之精兵練一省之精兵原  
足捍一省之疆圉所要者止在募練之得法所難者止  
在調度之得人不在紛紛多調客兵也前代錢氏有吳  
越王氏有閩劉氏有粵各通番船倘有海警豈能借助  
於鄰援又豈能合從以禦侮况防海宜習水戰而多調  
陸兵舍長用短以短攻長不利一在籍有安家途有  
傳食事竣有回遞縣縣傳送驛驛供張則累在官來如  
乳虎敗如鳥散則騷在民每上兵四五而贍一客兵曷  
若省客兵之費以練土著不利二故曰調兵者選調本



海國圖志 卷之二 籌海篇二  
三  
省之兵而已募兵者選練本省之人而已遠調不如近  
調遠募不如近募或曰賊如舍沿海而專攻一省他省  
有兵無賊此省賊多兵少則如之何承平恬嬉水陸弛  
懈卽有可用之兵而無訓練有可募之勇而無紀律安  
能俟數月訓練之成以應倉卒之敵則如之何曰一巡  
撫提督所轄則本省之兵也一總督所轄則近省之兵  
也賊少專用本省賊多兼用近省如寇攻粵則募本省  
水勇爲水師而廣西出陸兵以佐之賊攻浙則練金處  
溫台勁兵備陸戰而福建選水勇以佐之夷攻蘇則練

淮揚松江水勇與徐州兵備戰而安徽壽春兵佐之合  
兩省之兵勇豈尙不足禦一面之賊故曰要在募練之  
得法難在調度之得人不在紛紛多調客兵爲也

問曰遠調不如近調則然矣至募勇則當糾合四方精  
銳而曰遠募不如近募何耶曰挑選士著之利有三一  
曰服水土二曰熟道路三曰顧身家計調兵一而當募  
勇之費十當土著之兵五以十丁之費募一丁以五兵  
之費養一兵練益精則調益寡調益寡則費益省以所  
省者練兵兵何患不精費何患不給或曰戚繼光論選



兵之法除城市柔猾奸巧之人必不可用外必選氣力  
選武藝選身軀選靈警而尤必以膽為主無膽則氣力  
武藝偉岸靈警皆無所用又曰選浙兵處州爲上義烏  
次之台州次之紹興又次之此外雖韓白復生不可用  
選兵若是之難矍相之圃幾何人乎曰此言專爲杭嘉  
湖蘇松之人而發又爲福建上四府而發至漳泉惠潮  
之民械鬥則爭先赴敵頂凶則視死如歸矣舟戰則出  
沒風濤如履平地矣江北潁亳壽泗徐沛之民家家延  
教師人人佩刀劍或一人能負放大礮矣儀徵下河販

鹽小舟入捍舟持械冒險莫敢誰何矣此其膽何待選  
武藝何待教故選精兵於杭嘉蘇松是求魚於山求鹿  
於原也選精兵於海南於江北則求柴胡桔梗於沮澤  
也不可以勝收也一省且有可調不可調可募不可募  
况紛然徵調於數千里外哉故選兵先在選地  
募水勇之事天津山東不如江浙江浙不如閩廣以福  
建言之當夷艘初犯廈門大吏激厲水勇人人思奮故  
出洋立功及款議興俘夷釋軍賞遷延而氣一挫是秋  
所募赴浙水勇八百皆人人精悍及至浙而定海款議



成水勇空往空返而氣再挫次年又募精銳千人赴粵  
及至粵而前數日款議成水勇空往空返而氣三挫顏  
制軍召募本省水勇八千聞粵東款議漫然散遣不擇  
其精銳撥補水師而氣四挫自是水勇人人離心及夷  
船再至無暇號召其猾者甚且內應而廈門不守矣廣  
東初年水勇五千前後出洋燒夷艇匪艇逆夷望風畏  
竄及款議興一朝散遣而氣一挫新至諸帥誤疑粵民  
盡漢奸無一可信又不約束客兵騷擾居民而氣再挫  
于是鹿門不守而省城累卵矣及夷兵淫掠激民之怒

于是一戰于三元里而夷酋大困一截燒於虎門橫檔  
而夷艘煨燼可見閩粵民風之勁悍各省所無外夷所  
懾而水戰火攻尤其絕技斷不可望於山東天津漁鹽  
之戶蓋東南長水西北長陸遷地弗良得人者昌  
今日沿海所患安在乎必曰械鬥之民也煙鹽私販也  
海盜也漁艇蛋戶也今日陸地所患安在必曰回匪也  
鹽匪也捻匪紅湖匪曳刀匪也官吏切齒爲亂民有事  
則目爲漢奸其中有一二人能號召數百二三千人者  
非有烏獲之力猗頓之財而信義意氣能豪一方其人



皆偏裨將才其所屬皆精兵而自文法之吏視之則且謂亂民之首也夫兵者毒藥藥不毒則不能攻毒故易之師曰以此毒天下而民從之華事夷言曰英夷所中皆書國之兵若善調度卽爲第一精兵現在廣東岸上力作之人與水中漁販之人其技勇皆歐羅巴人所不及若挑練此等人爲兵卒可謂一等勇壯之兵雍正中西虜未靖詔各省選技勇送京師得數千人其最者能挽鐵弓及二十力弓以鳴鏑射其臂鏗然而墮舉巨力千百斤號勇健軍總督命史貽直領之屯巴里坤故一時北

省盜賊絕踪此先朝牢籠猛士之成效道光回疆之役伊犁將軍奏選南北路遣犯二千爲死士屢挫賊鋒惜事平盡赦回籍未能收入營伍如雍正故事尙有待於推廣焉嘉慶中海賊蔡牽犯閩詔安有知縣某者傳回鄉總四人各予銀千圓令團鄉勇日甫夕而每總理各以二千五百人至鎗械藤牌畢具一日而得精兵萬賊望風遁其人卽皆械鬥之民也蔡牽又與朱渥窺臺灣後山地本化外有泉人吳沙者集四社棚民與熟番拒之一戰其前一攻其後牽大敗走事聞始詔卽其地



立葛瑪蘭廳。捍賊不煩官兵。何以文法吏不肯收。以爲用。然此輩亦不肯爲用。蓋綠營之餉不足。以贍其身家也。英夷攻粵東時。募漢奸三千人。每人給安家銀三十圓。每月工食銀十圓。而我守虎門。兵月餉不及三兩。提督關天培。憫兵之窮苦。自捐賞卹。每兵銀二圓。而議者且劾水師兵挾制。提督要賞。尙望其出死力乎。閩廣水師。每省三萬有奇。江浙水師。每省二萬有奇。虛冒半之。老弱半之。未必有數千之可用。誠能汰虛冒。冗濫之缺。并兩兵以養一兵。廣東約萬五千。福建約萬五千。專選

鳥當  
作鳥

惠潮漳泉四府。精訓練而嚴節制之。以此推諸浙東江。北。豈但國家增無數之精兵。而且沿海銷無數之械門。中原收無數之梟匪。精氣化痰。痰化精氣。豈二物耶。鳥喙附子。以毒攻毒。毒去而藥力亦銷。顧用之者何如耳。精兵出其中。李長庚羅思舉之驍將。亦出其中。不此之圖。而惟竊竊然曰。無將無兵。古人詎借才於異地哉。言調兵言籌餉者。動虞兵單費絀。而今言并兵并餉。則兵不愈少。餉不愈費乎。不知一省之兵本足。守一省之地。一省之餉本足。養一省之兵。卽有軍興。一切格外之



費而一省之財亦總足供一省之用請詳破其惑夫兵之多少視其實不視其名養兵數萬而無數千之可用視一千有一千之用者則不佞矣視一千可當數千之用者更不佞矣調外省之兵而置本省之兵于不練則本省之餉皆濫餉外調之費皆冗費今以額餉養額兵而不增一餉以全餉養半兵亦不裁一餉兵減而實多餉增而實省其可無惑者一戚繼光鴛鴦陣法或謂其止可馭三千不可馭十萬夫十萬皆三千所積也一鎮練三千十鎮即練三萬大陣包小陣大營包小營豈數

萬人之節制有異於三千人之節制且連大陣闢戰場決勝負者惟開創草昧之時及西北平原之地若承平東南剿寇溝洫縱橫坡坎交錯則用三千之處為多英夷兵艘所在為數幾何若各省有百練敢死之卒數千再團練沿海之漁船蛋戶以絕其羽翼何煩更調外兵其可無惑者二練兵之費取諸弁餉團勇之費將何出東南沿海殷富甲天下計自軍興以來粵閩江浙每省商捐紳捐各數百萬以本地之富民養本地之勁民衛本地之身家但使用得其宜尚可樽節贏餘為造船械



修垣壘懸購賞之費何嘗盡煩外兵外餉此可無惑者  
三沿海之利莫大魚鹽前此寧波試行票鹽兩月銷至  
七萬引及停止後歲銷僅二萬引聞鹽派發殷戶充商  
有甘出十餘萬金求免簽者潮州之鹽運同歷任賠累  
虧空鉅萬皆出官費胥役費捆工費層層蠹蝕不能減  
價敵私儻沿海皆行票鹽盡省浮費匪獨化私爲官以  
助餉并可化梟爲良以助兵他若浙江之南田山福建  
之封禁山許民屯墾沿海之銀鑛山許民開采境內自  
然之利用之不窮此無可惑者四至于兵分見寡之由

由無戰艦別詳下篇

匪特兵不宜多也卽礮臺亦不宜多今爲賊去關門之  
計者不過曰增礮臺移營汛增礮臺之說曰多一重門  
戶增一重保障夫人家禦賊非固守大門拒不使入卽  
固守腰門而開大門以延敵今無一門可恃而但多設  
重門以待賊之攻陷豈知一重失守重重膽破何如并  
十重之費以修一重修必固并十重之兵礮以守一重  
守必固以近事證之廈門舊止二礮臺而守禦屹然迨  
于口門內外嵵嶼青嶼大檔小檔增建各臺而賊至立



海國圖志 卷之二 籌海篇二  
破寶山有東西礮臺有海塘而失守松江城無礮臺而賊攻不入是知礮臺不在多而在固固之法如何曰建之得地修之得法守之得入福州城距五虎城二百里一潮不能達而潮退即淺閣杭州城外潮退沙灘十餘里海口赭龕二山淤漲數十里故此二省城賊皆不犯廈門寧波舊建礮臺本得形勢方當棄去舟山拆去青岵各嶼礮臺安有更加增建之理惟廣州及江寧夷船可直抵城下粵東新城以外市廛櫛比既無可築外郭之地惟獵得大黃滄二處礮臺實省城內障與虎門外

障竝重于此二處扼險果能阻遏夷艘則堂奧高枕而此外各港汊正可留為出奇設伏之地安用處處設礮河河填塞若此處不可恃則他處更可恃乎江蘇則吳淞口內惟江灣東溝二處可扼要設礮以守上海福山口內惟君山即鵝鼻嘴圖山二處可設礮以守長江方當徙寶山之城拆去東西礮臺內徙要害安有更加增建之理乎地勢既得守必萬全萬全之策在乎奇正相生一固土城以禦大礮必三合土堅築女牆先以礮演試不破為度二開淺池以備飛礮見上篇三沉椿石舟筏以遏衝突此法不可施于長江而可施于



內河或臨河有大樹則伐倒沉之。又或以大木爲籠長數丈內貯極大石橫亘水中視碎石舟筏尤堪禦潮刷而阻。四伏地雷掘暗溝以防陸路。五別伏奇兵以備陸戰。甚或守臺之兵棄礮佯走以誘敵使敵但知全力攻臺而不知臺非我所顧惜。又使敵卽知分路繞臺而不知臺外勁旅尙多。初觀之以礮臺爲正伏兵爲奇。至于奇正相倚變化不測致敵而不爲敵致誘敵而不爲敵誘則又反以伏兵爲正而以礮臺爲奇。方盡兵行詭道之祕以視泥守礮臺有正無奇一處受創望風四潰者其巧拙不可同年語矣。但所用之伏兵必須平日精選。

優養勤練而嚴節制之必使人人心靈膽壯技精械利且將士一心臂指呼應臨時方足出奇制勝此則全在訓練得人。有非空言所能取效者。



--	--	--

籌海篇三 議戰

內守既固，乃禦外攻。岳飛曰：以官軍攻水賊，則難以水賊攻水賊，則易。攻江湖之盜，且如是何？况數萬里海外之寇，以海夷攻海夷之法，如何？籌夷事，必先知夷情，知夷情，必先知夷形，請先陳其形勢。英夷所憚之仇國，三曰俄羅斯，曰佛蘭西，曰彌利堅，所憚我之屬國，四曰廓爾喀，曰緬甸，曰暹羅，曰安南，其攻之之法，一曰陸攻，一曰海攻，陸攻之法，在印度，偏壤印度者，曰俄羅斯，與廓爾喀，俄羅斯國都與英夷國都中隔數國，陸路不接而



海國圖志 卷之一 籌海篇三  
水路則一由地中海一由洲中海朝發夕至康熙三十  
年間英吉利國王曾以兵船由地中海攻俄羅斯敗績  
遁歸自後兩國不相往來而兵爭專在印度印度者在  
蔥嶺西南與我後藏廓爾喀緬甸接壤去英夷本國遠  
數萬里英夷以兵船據其東南中三印度而俄羅斯兵  
則由黃海裏海之間攻服游牧諸部亦與西中二印度  
接壤止隔一雪山各以重兵拒守自東印度之孟阿臘  
之麻爾注南印度之孟邁之曼達喇薩鴉片盛行英夷  
歲收其稅銀千餘萬俄羅斯久覬覦之及英夷調印度

比革特比  
特革悞

兵艘入犯中國深恐俄羅斯乘其虛以擣溫都斯坦中  
度又傳聞俄夷使者已自比革特起程入中國其東都  
也惴惴懼其犄角蓋康熙中用荷蘭以款俄羅斯又聯  
俄羅斯以逼準噶爾故英夷之懼俄羅斯者不在國都  
而在印度此機之可乘者一廓爾喀者亦在後藏之西  
與東印度偏處方乾隆中我師往廓夷時英夷印度兵  
船亦乘勢攻其東境故上年英夷罷市後廓夷亦即稟  
駐藏大臣願出兵攻擊印度當時若許廓夷擾其東俄  
羅斯擣其西則印度有瓦解之勢寇艘有內顧之虞此



機之可乘者二故可乘而不乘非外夷之不可用也需調度外夷之人也

海攻之法莫如佛蘭西與彌利堅佛蘭西國偏近英夷止隔一海港彌利堅與英夷則隔大海自明季

初之際佛蘭西開墾彌利堅東北地置城邑設市埠英夷突攻奪之于是佛夷與英夷深讐及後英夷橫征暴

斂于是彌利堅十三部起義驅逐之兼約佛蘭西為援三國兵船數百艘水陸數十萬不解甲者數載彌利堅

斷其餉道英軍飢困割地請和彌利堅遂盡復故地二

驅當軀  
作恐

十七部英夷止守東北隅四部不敢再犯即印度地亦

荷蘭佛蘭西開之而英夷奪之乾隆初印度土酋約佛蘭西荷蘭二國合拒英夷連兵數載始分東印度屬英

夷而南印度屬西洋諸夷立市埠此各國之形也其互市廣東則英夷最桀驁而佛彌二國最恪順自罷市以

後英夷并以兵艘防遏諸國不許互市各國皆怨之言英夷若久不退兵亦必各回國調兵艘與之講理去年

靖逆出師以後彌利堅夷日即出調停于是義律來文有不討別情只求照例通商之請并煙價香港亦不敢



荷當  
作佛

索此機之可乘者三乃款議未定而我兵突攻夷館反  
誤傷彌利堅數夷于是彌利堅夷自不復出力而荷蘭  
西于英夷再次敗盟之後是冬有兵頭兵船至廣東求  
面見將軍密稟軍務自攜能漢語之二僧請屏去通使  
自言願代赴江浙與英夷議款必能折服不致無厭之  
求儻英夷不從亦可藉詞與之交兵乃自正月與大帥  
晤商始則不許代奏及奏又支離其詞反以叵測疑佛  
蘭西延至六月聞浙江奏請款撫始許其行時英夷兵  
船已深入長江犯江寧于是佛蘭西船駛至上海請我

舟導其入江而上海官吏又往返申請稽時迨佛蘭西  
易舟入江則款事已定數日盡飽谿壑佛蘭西悵然而  
返此機之可乘者四故可乘而不乘非外夷之不可用  
也需調度外夷之人也

今日之事苟有議徵用西洋兵船者則必曰借助外夷  
恐示弱及一旦示弱數倍於此則甘心而不辭使有議  
置造船械師夷長技者則曰糜費及一旦糜費十倍於  
此則又謂權宜救急而不足惜苟有議繙夷書刺夷事  
者則必曰多事

嘉慶間廣東有將漢字夷字對音刊成一書者甚便於華人之譯字而粵吏禁



之則一旦有事則或詢英夷國都與俄羅斯國都相去  
遠近或詢英夷何路可通回部甚至廓夷効順請攻印  
度而拒之佛蘭西彌利堅願助戰艦願代請款而疑之  
以通市二百年之國竟莫知其方向莫悉其離合尙可  
謂留心邊事者乎漢用西域攻匈奴唐用吐番攻印度  
用回紇攻吐番 聖祖用荷蘭夾板船攻臺灣又聯  
絡俄羅斯以偏準噶爾古之馭外夷者惟防其協寇以  
謀我不防其協我而攻寇也止防中華情事之泄於外  
不聞禁外國情形之泄於華也然則欲制外夷者必先

悉夷情始欲悉夷情者必先立譯館繙夷書始欲造就  
邊才者必先用留心邊事之督撫始

問曰既款之後如之何曰武備之當振不係乎夷之款  
與不款既款以後夷瞰我虛實藐我廢弛其所以嚴武  
備絕狡啟者尤當倍急於未款之時所以懲具文飾善  
後者尤當倍甚於承平之日未款之前則宜以夷攻夷  
既款之後則宜師夷長技以制夷夷之長技三一戰艦  
二火器三養兵練兵之法請陳 國朝前事康熙初  
會調荷蘭夾板船以剿臺灣矣會 命西洋南懷仁



製火礮以剿三藩矣。曾行取西洋人入欽天監以司麻官矣。今夷人既以據香港。擁厚貨。驕色於諸夷。又以開各埠。裁各費。德色於諸夷。與其使英夷德之以廣其黨。羽曷若自我德之以收其指臂。考東中二印度。據於英夷。其南印度則大西洋各國。而埠環之。有荷蘭埠。有呂宋埠。有葡萄牙埠。有佛蘭西埠。有彌利堅埠。有英吉利埠。每一埠地各廣數百里。此疆彼界。各不相謀。各埠中皆有造船之廠。有造火器之局。並鬻船礮。於他國亦時以兵船貨船出租於他國。其船廠材料山積。工匠雲

輳。二三旬可成。一戰艦張帆起柁。嗟咄立辦。其工匠各以材藝相競。造則爭速。駛又爭速。終年營造。光燭天聲。殷地。是英夷船礮在中國。視爲絕技。在西洋各國。視爲尋常。廣東互市二百年。始則奇技淫巧受之。繼則邪教毒煙受之。獨於行軍利器。則不一師。其長技。是但肯受害。不肯受益也。請於廣東虎門外之沙角大角二處。置造船廠一。火器局一。行取佛蘭西彌利堅二國各來夷目一二人。分攜西洋工匠。至粵司造船械。并延西洋柁師。司教行船演礮之法。如欽天監夷官之例。而選閩



粵巧匠精兵以習之。工匠習其鑄造，精兵習其駕駛。攻擊計每艘中號者不過二萬金以內。英夷有軍器之薈船每艘值銀二萬餘員，大兵船三桅者每艘值銀四萬員，見澳門新聞紙。凡侈言每艘需十萬金者皆妄也。現在廣東義士請彌利堅人造二桅兵船，計百艘，不過二百萬金，再以十萬果僅費銀萬九千兩。金造火輪舟十艘，以四十萬金造配礮械，所費不過二百五十萬，而盡得西洋之長技，為中國之長技。每艘配兵三百人，計百艘可配三萬人。靖逆將軍奕山奏夷三桅大兵船三百人，二桅中號兵船二百餘人，火輪船八十九人，杉板船大者六七十人，小者二三十人。廣東一萬，福建一萬，浙江六千，江蘇四千，其所配之兵必悉選練，取諸

沿海漁戶梟徒者十之八，取諸水師舊營者十之二，盡裁并水師之虛糧冗糧，以為募養精兵之費，必使中國水師可以駛樓船於海外，可以戰洋夷於海中，不增一餉一兵，而但裁并冗濫之兵餉，此其章程可推廣者，尚有六焉。我有鑄造之局，則人習其技巧，一二載後不必仰賴於外夷。如內地鐘表亦可以定時刻，速二十五年大修之期，即可自行改造一也。東艘例二十五年一修。有鑄造之局，則知工料之值，工食之值，每艘每礮有定價，然後可以購買。凡外夷有願以船礮售官抵稅者，聽閩商粵商



出販南洋有購船礮歸繳官受值者聽不致以昂價贖物受欺二也沙角大角既有船廠火器局許其建洋樓置礮臺如澳門之例英夷不得以香港驕他夷生觖望而我得收虎門之外障與澳門鼎峙英夷不敢倔強廣東從此高枕嘉慶中澳夷曾備兵船二英夷備兵船四願助剿海盜今更得佛彌二夷効順彼貪市船之利我收爪牙之助守在四夷折衝萬里三也鴉片躉船敢於蔓延者欺我水師之不敢攻剿今水師整飭鴉煙自不敢來紋銀自不透漏以用財為節財四也官設水師米

今恐

艇每艘官價四千已僅洋艘五分之一層層扣蝕到工又不及一半靖逆將軍奕山奏言水師例修之船新造演試千斤之礮打穿兩面不能適用今製海艦不拘例價若不善立章程則將來修造之期必仍有名無實考洋艘所以堅固皆由駛犯風濤過行萬里令官艘終歲停泊會哨徒有具文自後即無事之期而戰艘必歲護海運之米驗收天津閩廣則護運暹米呂宋米臺灣米江浙則各護蘇杭嘉湖之米凡承造之人即皆駕駛之人凡內地出洋之商願稟請各艘護貨者聽凡水師提鎮大員入京陛



見必乘海艘不許由驛陸進其副將參游以下入京引見或附海運之舟北上總禁由陸其文吏願乘海艘入京者聽惟不許承辦船工五也國家試取武生武舉人武進士專以弓馬技勇是陸營有科而水師無科西洋則專以造船駕船造火器奇器取士掄官上之所好下必甚焉上之所輕下莫問焉今宜於閩粵二省武試增水師一科有能造西洋戰艦火輪舟造飛礮火箭水雷奇器者為科申出身能駕駛颶濤能熟風雲沙線能鎗礮有準的者為行伍出身皆由水師提督考取會同總

督拔取送京驗試分發沿海水師教習技藝凡水師將官必由船廠火器局出身否則由舵工水手礮手出身使天下知 朝廷所注意在是不以工匠舵師視在騎射之下則爭奮於功名必有奇材絕技出其中昔李長庚剿海賊皆身自持舵雖老於操舟者不及故知水師不能舍船械而空談韜略武備不能舍船礮而專重弓馬六也

天下有不可強者三有其人無其財一難也有其財無其人二難也有其人有其財無其材三難也自用

謂材

料三難也自用



兵以來所糜費數千萬計出其十之一二以整武備有  
 餘則財非不足明矣海關浮費數倍正稅皆積年洋商  
 與官吏所肥蠹起家不貲其費皆出自鴉片豈不當派  
 數百萬之軍餉則財又非不足明矣中國智慧無所不  
 有麻算則日月薄蝕聞餘消息不爽杪毫儀器則鐘表  
 晷刻不亞西土至羅鍼壺漏則創自中國而後西行羅  
始自中國見穿札扛鼎則無論水陸皆擅勇力是人才  
華事夷言非不足明矣船桅船艙所需鐵力之木油木櫨木柿木  
 皆產自兩廣蓬帆浸以晉石火不能焚出自山西火藥

配以石油得水愈熾出自甘肅關外玉門縣赤金衛迤

陝甘總督解至石油三千六百斤南之石油河本年二月火箭參以江豚油逆風更猛出自四

川軍符所下旦夕可至硝提數次而煙白鐵經百鍊而

鋼純皆與西洋無異則材料又非不足明矣飛礮火器

皆創自佛蘭西而英夷效之以及船械相等之葡萄亞

荷蘭呂宋彌利堅等國皆仰我茶黃貪我互市欲集眾

長以成一長則人爭効力欲合各國以制一國則如臂

使指誠欲整我戎行但得一邊才之兩廣總督何事不

可為哉或曰五十艘之船械且造且購一年而可集百



艘之船械且造且購二年而畢集卽其制造施用之法以我兵匠學之亦一年而可習二年而可精是二年後已無鑄造之事尙遠重修之期更何局廠之設乎曰是何言也夫西洋惟英吉利國兵船五百餘艘佛蘭西國兵船三百餘艘蓋爲分守各國埠頭而設其餘各國戰艦亦各不過數十艘而皆有船廠火器局終年不息者何哉蓋船廠非徒造戰艦也戰艦已就則閩廣商艘之泛南洋者必爭先效尤寧波上海之販遼東販粵洋者亦必羣就購造而內地商舟皆可不畏風颶之險矣

西洋火輪舟之受數千石者止爲遠越重洋其在本國內河內港之火輪舟皆不過受五百石至九百石而止以通文報則長江大河晝夜千里可省郵遞之煩以驅王事則北觀南旋往還旬日可免跋涉之苦以助戰艦則能牽淺滯損壞之舟能速火攻出奇之效能探沙礁夷險之形誠能大小增修詎非軍國交便戰艦有盡而出驚之船無盡此船廠之可推廣者一火器亦不徒配戰艦也戰艦用攻礮城壘用守礮况各省綠營之鳥銃火箭火藥皆可於此造之此外量天尺千里鏡龍尾車



未當  
作末

風鋸水鋸火輪機火輪車自來火自轉碓千斤秤之屬凡有益民用者皆可於此造之是造礮有數而出礮器械無數此火器局之可推廣者二古之聖人剡舟剡楫以濟不通弦弧剡矢以威天下亦豈非形器之未而睽渙取諸易象射御登諸六藝豈火輪火器不等於射御乎指南制自周公擊壺創自周禮有用之物即奇技而非淫巧今西洋器械借風力水力火力奪造化通神明無非竭耳目心思之力以前民用因其所長而用之即因其所長而制之風氣日開智慧日出方見東海之民

猶西海之民雲集而鶩赴又何暫用旋輟之有昔漢武欲伐南越爰習樓船水戰於昆明湖乾隆中以金川恃礮險爰命金川俘卒建礮於香山又命西洋人南懷仁制西洋水法於養心殿而西史言俄羅斯之比達王聰明奇杰因國中技藝不如西洋微行遊於他國船廠火器局學習工藝反國傳授所造器械反甲西洋由是其興勃然遂為歐羅巴洲最雄大國故知國以人興功無倖成惟厲精淬志者能足國而足兵人但知船礮為西夷之長技而不知西夷之所長不徒



船礮也每出兵以銀二十員安家上卒月餉銀十員下卒月餉銀六員贍之厚故選之精練之勤故御之整卽如澳門夷兵僅二百餘而刀械則晝夜不離訓練則風雨無阻英夷攻海口之兵以小舟渡至平地輒去其舟以絕反顧登岸後則魚貫肩隨行列嚴整豈專恃船堅礮利哉無其節制卽僅有其船械猶無有也無其養贍而欲效其選練亦不能也故欲選兵練兵先籌養兵兵餉無可議加惟有裁弁之而已粵省水師將及四萬去虛伍計之不及三萬汰其冗濫補其精銳以萬五千人

自目  
恐

爲率卽以三萬有餘之糧養萬五千之卒則糧不加而足以五千卒分防各口礮臺與陸營相參以萬人分配戰艦可得三十餘艘無事日令出哨外洋捕海盜緝煙販有事寇在鄰省則連踪赴援寇在本省則分艘犄角可以方行南海矣或曰粵洋縣長三千餘里水師數萬尙虞不周今裁汰大半不彌形單寡乎曰水師多而不敷以無戰艦也無戰艦出洋則口岸處處出防以水師當陸師之用故兵以分而見寡今以精兵駕堅艦晝夜千里朝發夕至東西巡哨何患不周是兵以聚而見多



英夷各處市埠自大西洋至中國首尾數萬里何以水師不過九萬卽能分守各國又何以入寇之兵不過五十艘而沿海被其騷動况水師外尙有本省綠營數萬何患其無兵分守前年楊參贊有請水師改爲陸兵之奏吾謂不如并岸上之水師爲船上之水師用力少而收效廣

問西洋與西洋戰亦互有勝負我卽船礮士卒一切整齊亦何能保其必勝曰此爲兩客相攻言之非爲以客待主言之也夫力不均技不等而相攻則力強技巧者

勝力均技等而以客攻主以主待客則主勝攻勞守逸請言其狀夫海戰全爭上風無戰艦則有上風而不能乘卽有戰艦而使兩客交闕於海中則互爭上風尙有不能操券之勢若戰艦戰器相當而又以主待客則風潮不順時我艦可藏於內港賊不能攻一俟風潮皆順我卽出攻賊不能避我可乘賊賊不能乘我是主之勝客者一無戰艦則不能斷賊接濟今有戰艦則賊之接濟路窮而我以飽待饑是主之勝客者二無戰艦則賊敢登岸無人攻其後若有戰艦則賊登岸之後船上人



少我兵得襲其虛與陸兵夾擊是主之勝客者三無戰艦則賊得以數舟分封數省之港得以旬日徧擾各省之地有戰艦則賊舟敢聚不敢散我兵所至可與鄰省之艦來攻是主之勝客者四故歷考西洋各國交兵凡英吉利往攻彌利堅本國則彌利堅勝以英吉利往攻俄羅斯本國則俄羅斯勝若英吉利與各國互戰於海中無分主客則舵師能得上風者勝

問曰船廠火器局設於粵東矣其福建上海寧波天津亦將做設乎不做設乎戰艦百艘果足敷沿海七省之

用乎曰沿海商民有自願做設廠局以造船械或自用或出售者聽之若官修戰艦火器局則止需立於粵東造成之後駛往各岸無事紛設蓋專設一處則技易精紛設則不能盡精專設則責成一手紛設則不必皆得人戰艦既成以後內地商艘仿造日廣則戰艘不必增造何者西洋貨船與兵船堅固同大小同但以軍器之有無爲區別貨船亦有礮眼去其鐵板即可安礮內地平時剿賊尙動雇閩廣商艘况日後商艘盡同洋舶有事立雇何難佐戰艦之用惟水師則必以閩廣爲主而



洋恐

江浙為輔。何則。福建之役。夷船泊於南澳港。鄧制軍所募水勇。洋作商舟。乘無風。攻之。夷艘甫覺。我水勇已逼。其後船。焚其帆索。傷其舵師水手。夷艘無風。不能起旋。偏近。不能開礮。且小舟外障濕幔。銃彈不能入。良久風起。夷船始遁。此江浙水勇所不能也。粵東之役。官軍方失利於城外。而我武舉梁體羣。夜以火舟三隊。從穿鼻洋。截攻其後。乘潮至虎門橫檔。夷船甫開一礮。而我火舟已逼其後梢。火藥鎗轟發。兩桅飛起空中。全艘俱燬。佛山義勇。又圍截夷兵於龜岡礮臺。遶出上風。縱毒煙。

檢恐

以眯夷目。盡殲夷兵。并擊破其應援之杉板舟。此江浙水勇所不能也。靖逆將軍奏言。粵中水勇。以小舟八人。盪槳。旋折如飛。將及夷礮所近之處。即覆舟入水。戴之而行。及至夷船。仍翻舟而上。以火毬噴筒。焚其帆索。得勢。即躍上夷船。不得勢。即仍下水。覆舟而行。銃礮皆不能及。已募得二百餘人。此江浙所無也。夷船犯乍浦時。餘艘留踞鎮海。招寶山有委員。雇閩勇三百餘。以火舟易使。賊覺。獻策用大油簍。各裝火藥二百斤。載以小竹筏。以鐵索拴筏四角。套於項頸。手扶簍筏。貼水潛行。遠



望不見及至夷船後潛挂柁上火發轟烈全船立燬既而有尼之者飛檄中止此亦江浙所無也此皆在無戰艦之時可用若是况配入戰艦用其所長外夷尙且畏之豈他省所及故江浙舟師宜專護海運而閩粵舟師宜專剿海寇漢口瓜洲錢唐江亦有沒水之人能伏行江底然每處僅二三十人不能多也問子於議守篇專守內河守近岸使夷船夷礮失其所長已可收安南創敵之功則又何艘械之足學而厥局之足設耶曰夷兵之橫行大洋者其正也其登岸及入內河者其偶也夷性詭而多疑使我岸兵有備而彼不

登岸則若之何內河有備而彼不入內河則若之何觀其初至也以結怨之廣東而不攻繼以結怨之廈門而不力攻及突陷舟山徘徊半載而不敢深入是猶未測內地之虛實尙有所畏也自廣東主款撤防破虎門圍省會而夷始肆然無忌矣再破廈門定海駛入寧波而益無忌矣再破乍浦寶山上海駛入長江而益無忌矣使夷知內河有備練水勇備火舟如廣東初年之事其肯深入死地哉故廣東初年有殲夷之備而無其機江浙近年有殲夷之機而無其備且夷兵船五十艘貨船



海國圖志 卷之一 籌海篇三  
二十餘艘火輪舟十艘其闖入珠江入甬江入黃埔江者皆不過兵艦七八艘火輪二三艘杉板小舟十餘而已其餘仍寄碇大洋即使殲其內河諸艇而奇功不可屢邀狡夷亦不肯再誤且夷貪戀中國市埠之利亦斷不肯卽如安南日本之絕交不往此後則非海戰不可矣鴉片躉船仍泊外洋無兵艦何以攻之又非海戰不可矣夷船全幫數十艘駛入者惟長江江面雖狹於外洋而倍闊於他港夷艘散泊各岸不聚一處卽用兀木之火攻而天時風色難必亦不過殲其三分之一究恐

有竄出大半之艦則亦非追剿不可矣苟夷畏我內河專肆驚擾聲東擊西朝南暮北夷人水行一日可至者我兵陸行必數日方至夷攻浙則調各省之兵以守浙夷攻江則又調各省之兵以守江卽一省中而有今日攻乍浦明日攻吳淞後日又回擾鎮海我兵又將雜然四出應接不暇安能處處得人時時設備况戰艦火器乃武備必需之物二三百萬乃軍需十分之一何憚不爲而見輕於四夷况有洋艦洋礮之後亦非漫然浪戰也客兵利速戰主兵利持重不與相戰而惟與相持行



與同行止與同止無淡水可汲無牛羊可掠無硝藥可配無鐵物可購無蓬纜可補煙土貨物無處可售柁槍無處可修又有水勇潛攻暗襲不能安泊放一彈即少一彈殺一夷即少一夷破一船即少一船而我之沿海腹地既有戰艦爲外衛則內河近岸高枕無虞所至接濟策應逸待勞飽待飢衆待寡是數十艘可當數百艘之用况夷兵以大艘爲身以杉板小舟爲四足但多募漁舟快艇專燬其杉板小舟小舟盡則大舟亦可爲我有在得人而已在得人而已

籌海篇四

議款

我患夷之強夷貪我之利兩相牽制倖可無事非今日主款者之秘略乎鴉片歲耗中國財數千萬計竭我之富濟彼之強何以處之則曰但禁內地吸食試問持議之人果嚴禁內地吸食乎則又曰宜緩不宜急急之恐觸外侮而生內變嗟乎強鄰惡少日設賭博於門誘我子弟置我基業敗我教化一朝絕不與通攻門索鬪媼媼調停者曰姑聽其仍開博場一日賭博一日無事百年賭博百年無事我產之耗不耗勿計也我業之完不



完勿計也。我子弟之敗類，不敗類，勿計也。欲制夷患，必  
籌夷情。請先陳夷情，而後效其說。  
中國以茶葉湖絲馭外夷，而外夷以鴉片耗中國。此皆  
自古所未有。而本朝有之。茶葉行於西洋，自康熙  
始。而鴉片之入中國，亦自康熙始。初准以藥材上稅。乾  
隆三十年以前，歲不過二百箱。及嘉慶元年，因嗜者日  
衆，始禁其入口。嘉慶末，每年私鬻至三千餘箱。始則囤  
積澳門，繼則移於黃埔。道光初，奉旨查禁，復移於  
零丁洋之躉船。零丁洋者，在老萬山內，水路四達。凡中

外商船之出入外洋者，皆必由焉。夷艘至，皆先以鴉片  
寄躉船，而後以貨入口。始躉船不過四五艘，其煙至多  
不過四五千箱，可用火攻。而大吏密奏請暫事羈縻，徐  
圖禁絕。于是因循日甚。其突增至二十五艘，煙二萬箱  
者，則在道光六年。設巡船之後，巡船水師受月規，放私  
人口。于是藩籬潰決。及道光十二年，始裁巡船，而積習  
已不可挽。道光十七年，復設巡船，議定每千箱以若干  
箱送水師報功。而鴉片遂歲至四五萬箱矣。今以道光  
十七年廣東與英夷貿易出入之數計之，湖絲價銀六



百五十九萬員。茶葉價銀千有四百萬員。白礬串珠樟  
 腦桂皮磁器太黃麝香赤布白糖冰糖雨繖百二十二  
 萬六千員。共計英吉利船所購出廣東之貨二千一百  
 八十一萬六千員。其入口者棉花八百二十二萬員。六  
 七萬七千石。洋米二十三萬八千員。二十一 太呢百五十五  
 萬員。羽紗四十萬員。嗶嘰八十萬員。羽緞五萬員。洋布  
 七十萬員。棉紗七十三萬員。十有八 水銀二十三萬員。  
 二千錫二十九萬五千員。萬五 鉛八萬九千員。萬四 鐵  
 四萬八千員。萬六 硝七萬五千員。其萬 檀香烏木象牙

萬恐

珍珠胡椒沙藤檳榔魚翅魚肚花巾洋巾計七十一萬  
 員。共英夷進口貨千四百四十七萬八千員。少於出口  
 貨價銀七百餘萬員。使無鴉片而以貨易貨則英夷應  
 歲補中國銀七百餘萬員。乃是歲鴉片價銀反出口二  
 千二百萬員。計銷鴉片四萬箱。此數之確然可考者。彌  
 利堅國是歲出口之貨。綉緞價七百五十萬員。茶葉五  
 百十九萬八千員。十二萬 絲棉葛布磁器蔗糖五十七  
 萬九千員。共計千有三百二十七萬七千員。入口洋貨  
 三百六十七萬員。內有洋米八十六萬員。洋布四十 計  
五萬員。白銀四十二萬員。價最鉅。



少銀九百六十萬員何以不聞補銀蓋亦鴉片價內開除之數英夷所運者印度鴉片彌他西洋諸國出口入口者約計二百萬員共計外夷歲入中國之貨僅值銀二千十四萬八千員而歲運出口之貨共值銀三千五百有九萬三千員以貨易貨歲應補中國價銀千四百九十四萬五千員使無鴉片之毒則外洋之銀有入無出中國銀且日賤利可勝述哉綜計英夷所購出之貨莫大於茶而湖絲次之所售入中國之貨莫大於鴉片而棉花次之至大黃則蒙古所需非西洋所急故每歲

出洋大黃不過值五萬餘員

即俄羅斯市大黃歸亦僅用以染色非用以治病見

松筠綴服紀略

茶葉雖西洋所盛行而佛蘭西國不甚需之以

其本國皆飲白酒不甚飲茶故佛蘭西到粵之船較少然前代市舶從不聞茶葉出洋茶葉出洋自明季荷蘭通中國始及康熙二年英吉利商又自荷蘭購歸百斤飲而甘之國人飲者歲增一歲康熙四十九年至十四萬斤雍正二年至二十八萬斤乾隆二十四年二百二十九萬斤三十七年五百四十七萬斤五十年遂至千三百萬斤嘉慶十八年二千一百二十八萬斤道光二



年二千三百七十六萬斤。十年後三千餘萬斤。及英夷  
 公私散後。各商自運。銷茶愈廣。十七年廣東出口茶葉  
 三十餘萬石。共價銀千有四百餘萬員。又彌利堅國道  
 光十七年。購茶價銀三百六十九萬兩。共茶十二萬餘石荷蘭  
 歲需茶二百八十萬斤。不等。佛蘭西二十三萬斤。不等。  
佛蘭西茶沿途售與各國。其到本國者無幾。此外西洋各國大約二百萬斤  
 惟俄羅斯由蒙古運往茶葉。歲六百四十餘萬斤。是西  
 洋之飲茶。亦猶中國人之吸鴉片。雖損益懸殊。皆始自  
 近日。非古昔所有。故知洋錢流入內地。皆鴉片未行以

前夷船所補之價。至鴉片盛行以後。則絕無貨價可補。  
 而但補煙價。洋錢與紋銀皆日貴。一日矣。漕務鹽務邊  
 務皆日困。一日矣。使非養癰於數十年之前。潰癰於設  
 巡船之後。何以至是。今但歸咎割癰之人。而養癰潰癰  
 者不問。故至今益以養癰為得計。此邊患宜溯其源者。  
 一。  
 西洋互市廣東者十餘國。皆散商無公司。惟英吉利有  
 之。公司者數十商。轉資營運。出則通力合作。歸則計本  
 均分。其局大而聯散商者。各出已貲。自運自售。利害皆



一人獨當之其勢專而散方其通商他國之始造船礮修河渠占埠頭築屋舍費輒巨萬非一二商所能獨任故必衆力易擊甚至借國王貲本以圖之故非公司不爲功及通市日久壟斷他商之路揮霍公家之帑費愈重利愈微國計與民生兩不利則又懲公司流弊而聽散商自爲之以中國比例公司如廣東十三家洋行而散商則如各省赴粵之客貨也公司如淮南鹽法之滾總之整輪而散商則如票鹽如散輪也道光十三年以前粵東貿易一出公其其局初立於印度繼立於廣東

輪當

作輪  
不其之  
其恐當  
作同

千七  
恐倒

初議公司止設三十年及限滿而公司欲專其利不肯散局復以助本國兵餉爲詞請再展三十年而糜費開支浮冒乾沒且運回之貨居奇踊貴百物滯銷國人皆不服屢控國王請散公局各自貿遷皆爲大班數人把持與通國散商爲怨敵其公司貲本銀三千萬員主事二十四商首領二人專司機密每商捐銀二千五百員以贍之道光十年本國會計入公帑銀萬有五百萬員公使費銀九千萬員公欠項銀千七五百萬員公司貿易無利道光十二年載貲出本國出印度國者置價共



三千萬員而所售回之價僅千有六百萬員公司不如散商者六倍故道光十三年遂散公司之局國王盡收帑本任商自運而第征其稅此粵中公司合散之情形也方廣東公司未散時各大班恃其勢大多金凡抗衡中國官吏皆公司大班所為公司散則勢渙易制而盧制軍蒞在未久誤聽洋商言以英夷公司雖散而粵中不可無理夷務之人反飭令彼國派領事來粵十四年始來者曰勞律卑突入省河罷市調兵而後退十六年再至者即義律也祇便洋商一日之私圖豈期邊疆今

日之戎首試問粵中互市西洋十餘國何嘗有夷官駐粵若謂英夷貨多事蹟則彌利堅國每年貨艘至粵之多亦亞於英吉利何以二百載從無桀驁觀禁煙新令初頒各國遵令即英國新至貨船亦遵例具結而義律駛兵船阻其入口苟當時無公司領事則英夷各商亦不過隨同各國具結惟恐卸貨之不早驚利之不先何暇抗文法爭體制何至開兵礮停貿易又何至愬國王請兵艦連兵萬里構衅數年故馭邊在先悉夷情公司散局此海疆一大機會而中國邊臣失之者二



禁鴉片之議有二。一內禁。一外禁。自夷船犯順。人皆謂外禁必不可行。果必不可行乎。又以夷變歸咎於繳煙。果由於繳煙乎。何以五月繳煙之後。旁徨半年而未動。何以尙肯出船貨。充公之結。何以尙懸購告犯之賞。何以逐出老萬山外。復尙有願遵。大清律乞回澳門之稟。是其激變絕不由繳煙。而由於停貿易明矣。英夷國禁濃酒小帶。有佛蘭西使者至其國。英夷聞其攜違禁貨物。因監禁其使。令禁繳出禁物。始釋之。與廣東之勒繳煙土。何異。又英夷國律例。凡他國商攜違禁貨物。

入境者。罰其貨價三倍。是卽科以彼國之法。亦無可辭。其非因繳煙。而由停貿易。又明矣。然則不停貿易。固可免用兵。亦可禁鴉片。使不來乎。曰。奚不可之有。請先陳夷情。而後效其說。英夷之說曰。若要印度人。不裁波畢。除非中國人。不食鴉片。若要中國人。不買鴉片。除非印度。不裁波畢。中國人若以鴉片貿易。同英國講論。英吉利國王定肯禁止。販運卽印度栽種波畢之事。亦可停止。而栽種別物。仍可得稅餉貿易之利。澳門報又曰。有人言。情願斷止鴉片一物。別開南邊港口貿易。可乎。我恐



未必能行華事是外禁之事英夷亦未嘗不籌畫及之  
但外夷惟利是圖惟威是畏必使有可畏懷而後俯首  
從命故上者嚴修武備彼有躉船則我能攻之彼有來  
私應停貿易則立停之使我無畏於彼彼無可挾於我  
自不敢嘗試次者代籌生計使彼即停鴉片而上無缺  
稅下無缺財則亦何樂走私之名而不趨自然之利請  
得而詳之夷煙產自印度而銷於廣東其東印度種鴉  
片之地皆官地如中國鹽場置官收稅不得私煎除鴉  
片地稅銀四百餘萬員外加以栽種時開花時取汁時

出口時四次收稅又凡五百餘萬員其計孟阿臘歲稅  
九百六十八萬四千餘員又南印度之孟邁鴉片稅亦  
百餘萬員除印度兵餉支用外歲解英吉利國都者三  
百餘萬員此其國最大之利數考康熙乾隆中准商船  
運呂宋暹羅米入口者每米萬石入其船貨稅十分之  
五米五千石以上免稅十分之三即不及五千石亦免  
稅十分之二並許商人運暹米二千石以上議敘頂戴  
此二國產米不產鴉片有利無弊自後港脚夷船援例  
歲運印度新嘉坡葛雷巴米入口者不下四十萬石多



以鴉片寄躉船而以米入口由是粵海關裁抑之但免  
入口米稅不免出口貨稅今與夷約果能剷除鴉片之  
地改種五穀者許其多運洋米入口並援例酌免其貨  
稅則夷喜於地利之不荒其必樂從者一粵東出口之  
貨則洋行會館每百兩抽內商三分而三分必增諸貨  
價其入口之貨則每一大洋艘至黃埔官費及引水通  
事使費約需銀五千員皆在正稅之外雖不明取於鴉  
片而夷則失諸彼者償諸此我則收其實而避其名今  
與夷約果鴉片不至則盡裁一切浮費舉以前此貢使

所屢求太班所屢控者一旦如其意而豁除之俾歲省  
數百萬夷必樂從者又一彼國入口之貨莫大於湖絲  
茶葉出口之費莫大於棉花洋米呢羽今中國既裁浮  
費免米稅商本輕省則彼國不妨於進口之茶絲出口  
之棉米呢羽酌增其稅以補鴉片舊額此外鉛鐵硝布  
等有益中國之物亦可多運多銷夷必樂從者又一威  
足懾之利足懷之公則能之有不食桑甚而革鴉音者  
乎水師之通賄不懲商膏之浮索不革戰艦之武備不  
競而惟外夷操切是求縱獲所求且不可久矧乃河潰

肥恐服  
之壞體  
懲當  
作懲



而魚爛鳥驚而獸駭向何暇議煙禁哉張與之服西羌  
班超之告任尙此機會可乘反以過急失之者三  
此皆未變以前事也既變以後則不獨以夷攻夷并當  
以夷款夷 國初俄羅斯爭黑龍江地構兵連年  
聖祖命荷蘭寄書俄羅斯而獻城歸地喀爾喀兩部爭  
衅構兵 詔令達賴喇嘛遣使往諭而喀部來庭緬甸  
不貢聞暹羅受封而立貢廓爾喀未降聞英吉利助兵  
而卽降故款夷之事能致其死命使俯首求哀者上否  
則聯其所忌之國居閒折服者次之上年靖逆將軍未

至粵時彌利堅夷目卽出調停講款於是義律來文有  
不討別情只求照例通商倘帶違禁貨物船貨充公之  
語並許退出虎門之說夫命將出師不過因夷之索煙  
價索準地踞虎門今三事皆不敢逆命是不戰屈夷亦  
足以徵 朝廷折衝千里之威非彌利堅居閒豈能有  
是而利害未能陳明章奏未能剴切于是而英夷要盟  
又于是而英夷敗盟是冬佛蘭西兵帥復以兵艘至粵  
求面見將軍密陳軍事請代款請助兵以夷攻夷以夷  
款夷在此一舉而又遲疑之支詘之延及半載始令赴



江寧則英夷款議已成數日視彌利堅原議相去天淵故不款於可款之時而皆款於必不可款之時此機會可乘不乘者四此四機者謹其始機則鴉片不至流毒乘其二機則公可不致桀驁乘其三機則不以罷市與兵乘其四機則不致款議失體一誤再誤三誤於事前四誤於事後經此四誤而鴉片之外禁不可行矣今日之事非內禁不可矣內禁之不效有三一曰不許告發也二曰不速限期也三曰不先黥後僇也不許告發之故在防誣陷夫

吸煙有癮販煙有土告不實有反坐何患其誣且有告發之令則雇工鄰右人懷戒心太廈深堂皆無固志雖有貪慾貪利之徒不敢再為嘗試其必效一限期不速者恐死刑太多也不知期愈寬犯愈衆昔宋臣宗澤守汴京承兵燹之後百物昂價倍蓰澤念小民所急惟食乃梟一餅師之首下令平價不三日而市價盡平夫速則梟一人而萬人肅遲則刑千百而四海玩果不果之異也且煙應有限期販煙有何限期但使沿海各郡縣每城立梟販煙之首一二人以令下之日為始不俟限



期風行雷厲其必效者二吸煙未至限期罪不至死奈何日有大清律刺面之法在今再下令三月不戒者黥黥後再三月不戒者死以下令為始十七省各出巡煙御史一人專司有犯必黥之事其縉紳富戶哀求免黥者許以金贖不黥面而仍黥手黥手逾期不戒毋得再贖如此則法易行法必行且在前次限期之外豈得更議其期迫乎此必效者三總之法信令必雖枷杖足以懲好法不信令不必雖重典不足儆眾飲食不巳釀為訟師小刑之刀鋸不肅釀為大刑之甲兵聖人垂憂

患以詔來世豈不深哉豈不深哉







