

職源

			漢書門
		二	
		四	
		一	
		五	
二	七	函	號類
冊	架		

內閣文庫			
三	二		漢
三	四		
函	一		
	五		書
五	二	冊	號類
架			

職源

內閣文庫			
番號	漢	2415	
冊數	2( 1)		
函號	293	53	

乾

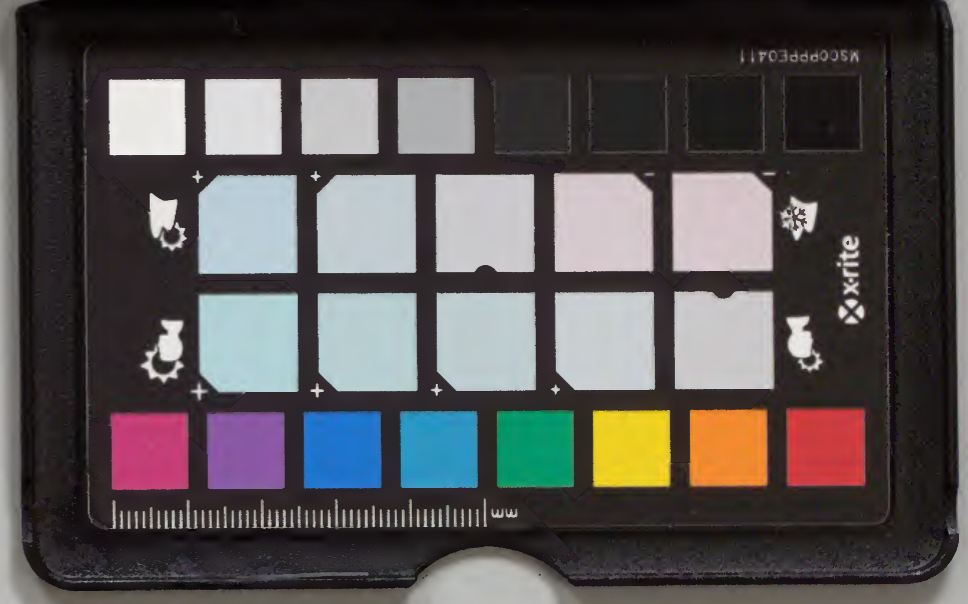


A 1 2 3 4 5 6 M 8 9 10 11 12 13 14 15 B 17 18 19

Kodak Gray Scale



© Kodak, 2007 TM: Kodak



文獻通考二百二經籍考曰職源五十卷陳氏曰  
大理司直金華王益之行甫撰六簡牘應用書之  
也而專以今日見行官制為主蓋中興以後於舊  
制多所併省故也

職源序

漢書文庫

新瑞昌簿

倪君秀叔名

頃余尉分水縣水縣而新靜江校官徐君清伯名澄新

九江郡幕官仲文名賀新瑞昌簿正倪君秀叔名瑞相

與分任其事中甫弟觀之又從秀擗拾以為之助區分

彙聚越半歲而成凡前代舛置國初宏襲元豐正名中

興併省提其要而實篇端官之故實職之典掌前賢遺

蹟先朝訓辭復取其雅馴者以次列焉間有一事而諸

書不同者兼而存之官之冗故諸書不具者列其目而

溯其辭總三百六十門為五十卷名曰職源慶元二年



十一月望日金華王益之序

歷代職源五十卷要第一 金華王益之等 編

三師太師太傅太保右官殷太曰時伊尹為太保付時

晉餘為太師見漢儀注又記曰虞夏高周有師保疑成王作周官立太師

大傅大保茲惟三公尚書漢承秦制闕三師之位呂后以王陵為

大傅陵免官省平帝元始元年始置太師太傅太保金印紫綬

太師位在太傅上太保次太傅漢百官表位在三公上蒙班

為上公初學記明雖天子必有取師六東漢以後常曰上

公初學記然非道德崇重則不居其位無其人則闕之近

代多以為贈官六典其或親王拜者但存其名耳及住政

和二年詔曰太師太傅太保此古三公之官為宰相之

任今為三師然古無三師之稱合依三代為三公官不

必備惟其人為真相之任若除三公即為宰相靖康末

詔依元豐故事以僕射為宰相三公止為階官不復與

三省之政焉職畧無官記曰三公一人然他充之天子所師法唐

官志三師正一品天子所師秩萬石師範一人儀形四

海奠理陰陽一命衮王制曰三公一命衮若有加則賜

則服衮龍與上賢省御君道曰一王者之後同使之為三公

太師國朝三公之官尤重太師趙韓王以勳文潞公以

年方得之此曠年不拜自司空五遷至太師戩畧王文

靖公皆存相二十年俸以太尉國師續漢書曰趙曲篤

致仕可見國朝重太師之官也周公為師召公為

師也保相成王為左右仰為元老居首三公之職

冠三公之首宋百官志云三公

太傅得相德義孔安國注尚書傳戒戎事大載禮天子

不信於諸侯不戒事如賓漢明帝八鄧禹先帝元功拜

兀是之屬太傅之任如賓為太傅進見東向甚見尊寵

注云臣當北向尊周畢之任史記云成王即位皇子不

兼師傳皇子封東陽郡王檢校太傅翰林學士賈黯云

勳自唐以來親王無兼師傳官者治平二年詔自今皇

子及宗室早屬除檢校師傳官者隨其迂序改授三公

仍候加載輿上殿魏志太傅鐘繇有膝疾

思改授載輿上殿使載輿車虎賁早上殿

太保之安德義孔注尚書太保位在三司上魏置太

冲為之大載禮天子處位不端受業不

節度无礼升降揖遜无容周旋俯仰視瞻元儀安顧咳

唾趨行不得色不比順隱琴瓜山之屬太保之任

天宝贈官一人而已天宝以前准以其官贈

三少周以少師少傅少保為三孤戴公弘化寅亮天地

弼予一人通典曰孤特也言早於秦漢而下省後周置

為三公政和二年詔司徒司空周之六卿之官非三公  
之任乃今之六曹尚書是也大尉秦官唐主兵之任六  
非三公太尉司徒司空並罷依周制立三孤之官乃次  
輔之任或稱三少為次相之任通典續  
少師少師之責極戴公之位政和除童貫制  
少傳少傳之責次傳亞傳戴公之位叙亞師  
少保少保之責亞保孤保

檢校官唐有檢校官國朝之制檢校官一十九三公三  
師六左僕射至水部郎共十三元豐官制行左僕射以

下皆為職事官故罷之凡三師三公除授自司徒迂太

保、迂大傳、迂太尉、迂太師檢校官六加  
之讀會政和二年罷太尉司徒司空以少師少傳少保

為三少後六置檢校官紹興七年士裏檢校校聯之美  
胡文恭行范全制云仍益聯階宰路初正檢校大保制

左右丞相宰執左右丞相成湯以伊尹為右相仲虺為  
左相宋百官志秦悼武王二年始置丞相官樛里疾耳茂為

左右丞相史記金印紫綬掌丞天子助理萬機秦本以  
是以置左右丞命卿二人  
相無三公官漢高帝即位置一丞相  
十六年更名相  
國儀後相國亦

秦制也 孝惠高后置左右丞相文帝即位周勃為右丞相

位第一陳平為左丞相位第二勃免平專為丞相武帝

用劉屈氂為左丞相分屬官為兩府虛其右以侍四方

之選哀帝元壽二年更丞相為大司徒漢書獻帝建安十

三年復置丞相居之 後有相國魏黃初元年改為司

徒文帝復置中書監令並掌機密自是中書多為樞密

機之任後置太丞相第一品又有相國列侯為相 漢制

常以列侯為相唯公孫洪布衣登相位武帝乃致仕自

封為平津侯其後為故事至丞相而封自洪始 致仕自

韋賢始先未有致仕者 上相陸賈謂陳平曰 太微宮東

垣為上相 李尋傳注太微宮垣也 西 開東閣以延賢人

西京雜記曰公孫既相於是起客館 以待國士其有德

任此贊佐理陰陽者必欽賢之館其有才堪九列將軍

中二千石者居翹才之館其有一分之善一方之藝者

居接士之館躬自菲 薄俸祿皆以給之 變一足矣 盈川薛振字元超行狀

年唐高宗曰使卿 槐宰當軸處中負衡執鼎 類 鼎宰鼎

職鼎位鉉路宰率自海瀕而登宰相 漢書公孫弘 國

柱不可不強 吳志陸凱曰宰相 金甌覆名 唐元宗命

書其名置樓上會太子入侍上奉 一 肅宗曰非崔

琳盧從愿其名而告之曰此宰相名也汝知其誰邪射

中賜危酒 三槐 此文正公且洗黜好學久祐器之常曰

年上曰然 此兒異日必為三公補臣曰年植

於度以教子一徑韋賢為宰相子玄成後以明廷歷位

不如一清白宰相慶曆中杜衍苞班行府縣載沙

沙堤唐故事凡拜相之後禮飽班行府縣載沙

者胡芦生莖下甚驗學藩嘗問生曰貴人也

以護之恐桑維合之九而取蟻娘之轉

者重誨即以崔協對任圓前爭之重誨等退

曰季琪才藝可兼時輩百人而謀夫巧沮忌害其能

捨琪而相協如棄一也重誨突而止

盧文記及姚顛有人望慶帝因悉書請望官姓名

見五金勝唐記曰崔昭暴卒後生云見冥間列榜備書

參知政事後魏古弼為尚書令參知政事隋蘇威高穎

參預朝政唐劉洎張文瓘皆參知政事

參知稅務此其始也乾德三年太祖召陶穀問曰下

丞相一等有何官對曰唐有參知機務參知政事今可

用之遂合薛居正呂餘慶為參知政事參預府參聞廟

論參政論魚頭公拾遺錄魯宗道為參政忠鯁自任時

預太政於萬機下丞相之一等參政薛

樞密院樞密使唐代宗永泰中置內樞密使以

列甚

鑄勝

字文述等

朝政崔仁師

等參知稅務

參預朝政

論參政論

預太政

樞密院

官者為之初不置司局但有屋三楹貯文書而已六無

視事之廳後僖昭時楊復恭西門李玄欲奪宰相權乃

於堂狀復帖黃指揮公事此其始也統通後梁革唐世

官之之弊開平元年改樞密院為崇政院命敬翔為使

始更用士人五代會要分紀其備顧問參謀議十中則有之未

始專行事於外也五代史唐莊宗同光元年復以崇政院

為樞密院命宰相郭崇韜兼使又置院使一人然權伴

宰相矣五代會要省府三為偶制一密之

北斗天樞後漢皇后紀注春秋運斗樞

樞密使五代置樞密使因初因之建隆三年趙普為檢

校大尉充樞密使不帶正官充使自普始也開寶九年

曹彬為樞密使領忠武軍節度使樞密帶節度自彬始

也

宰相兼樞密國初魏仁浦以宰相兼樞密使後羅慶曆

二年西方用兵弼弼屢言追事係國安危不當專委樞

密宜使宰相兼領於是宰相呂夷簡判樞密院事

知樞密院事晉天福元年掌書記桑維翰以翰林學士

尚書禮部侍郎知樞密院事知院之名始此分佔天子



執兵政

同知樞密院事五代有參知樞密院事國初開淳化二年王顯出鎮始以溫仲舒寇準同知樞密院事同知之

名始此會要

簽書樞密院事國初開至太平興國四年石熙載以樞

密直學士簽書之名始此會要後又有同簽書大抵以

資淺之人若簽書一經親祠方進同知及副樞若武臣

擢預國政只除同簽書治平中部達元祐初復置簽書

院事

檢正宰屬檢正左熙寧三年置檢正五房公事一人逐

房各置檢正公事二人並以朝官充見宰相參政如常

朝官之禮檢正五房在提點之上逐房檢正典提點序

官在堂後官之上職記建炎三年以軍興多事又移倍

增再置中書門下檢正諸房公事二員序位在左司上

糾立負務習學宰士

左右司階煬帝三年尚書都司置左右司郎中各一人

品同諸曹郎後五掌都省之職通龍朔改為左右丞務

咸亨中復為武后又增負外郎各一人與郎中分掌曹

務朝服與諸司負外郎同國朝以為階官元豐正名始

實有職掌左右司郎中各一人左右司負外郎各一人

中負題凡四負掌奉諸司之綱紀歸為都司六曰左右

曹為建炎三年以置檢正減左右司二負明年復中

會中臺都司曲阜除張原因等制曰一一一主以宰

屬之職掌為宰相曲選事九國志吳王潛為左右司中

銜會存掌北斗之機衡肅禮園握南宮之樞要

樞密都副承旨樞屬五代有承旨副承旨以諸術將軍

充國朝太平與國中以揚守一充都承旨自守

一始也是時都承旨副承旨多用士人比僚屬事參謀

議真宗後天下無事稍遂用更人政湯脩建言請復

旧制不克行熙寧三年始以東上閣門使李評為樞密

都承旨李綬為之副不用院更而更用士人自評始也

宣納密命樞屬樞密都承旨副承旨檢詳熙寧四年

以偏修經武要略官王存四人檢詳樞密院諸房文字

視中書檢正官位在左右司下

編修慶曆四年史館王洙承旨軍士寧偏修例冊編修

之名自此始元祐四年以奉議郎蔡駟宣德郎衡規

充編修官續會要本院官無者不入衡方四朝志編修官隨

給事中後者給事中中書舍人奏加官漢因之所加

或大夫博士議郎掌左右顧問應對位次中常侍中

黃門諸給事中日上朝謁平尚書奏事分為左右曹以

有事殿中故曰給事中隋開皇六年始於吏部置給事

即煬帝移為門下之職位次黃門置負四人以省讀奏

業唐改收事郎為給事中前代雖有給事中之名非今

任也今之給事中蓋曰秦之名用隋之職通龍朝改門

下省曰東臺東臺舍人垂拱改曰鸞臺開元曰黃門省給事

中掌侍左右分判省事察弘文館繕寫校讎之課青瑣

夕郎掌侍後左右閔通中外及諸王朝見給事黃門

於殿中引王默坐給事黃門侍郎也給事黃門

中書舍人漢尚書郎直宿建禮門奏事明光殿下筆為

詔詰出語為詰令乃今中書舍人也通典魏置中書通

事舍人東晉省以中書侍郎一人直西省即侍郎兼其

職而掌其詔命宋初復置通事舍人四負入直閣內出

宣詔命凡有陳奏皆舍人持人參決於中自是中書侍

即之任程矣齊永平初中書通事舍人四員各住一省  
時諸之四戶權頌天下典給事中為一流後除通事字  
直曰中書舍人自是詔詰也任舍人專之魏晉已未詔  
詰皆中書令  
及中書侍自永淳以來天下文章道惠臺閣髦彥無不  
即掌之  
以文章達故中書舍人為文士極任朝廷之盛選諸官  
莫比焉通典中書舍人掌侍進奏儀表章凡詔旨制勅金  
書冊命皆起草進畫既下署行百司奏議文武考課皆  
預裁焉以一人知制詰類進畫給食二政事堂龍翔改  
西臺舍人充宅改鳳閣舍人開元改紫微舍人又曰紫

徽省

唐會要

芝泥蘭檢

漢儀天子制詰以芝紫為  
泥以封之又蘭茱為檢

唐中書

舍人封還詞頭

統通典長慶元年中書舍人白居易奏  
令臣撰詞四人出官詞頭臣以封說未

敢撰進伏  
待聖旨

起居郎起居舍人周官有左右史蓋今起居

之本動則左史書之言則右史書之左史記言右史記  
事漢武帝有禁中起居注後漢馬皇后撰明帝起居注  
則漢起居似有在宮中為女史之任又王莽置柱下五  
史秩如御史聒事侍傍記其言行此又起居之職自魏  
晉起居注則著作掌之其後起居皆近侍之臣錄記也  
歷代有具職而無其官後魏始置起居令史又別置修

起居注以它官領之又有著作二人掌綴國錄則起居  
注著作之任自此而分也掌起居之職以納言統之至  
煬帝以為古者內史外史今著作如外史矣宜置起居  
官以掌其內乃於內史省置起居舍人二員次內史舍  
人下每皇帝御殿前對立於殿有命則臨階俯聽退而  
書之以為起居注凡冊命啓參封拜薨免悉載之史館  
得之以撰述焉至朝公唐制起居即隸門下起居舍人  
隸中書號小兩省官皆為虛名職不怡本省事典職者  
自號脩起居注天子御正殿記注官不待左右唯朝會

對立於香案前常日則史番直於崇政殿延和殿行

幸則後上出入皆所以書言動君舉必書九載筆類要

系年北極東一星曰柱下史晉書天文志主記過記善

惡以檢誠唐太宗言諫議大夫諸遂良曰卿知起居記

也書人君言事且觀之否對曰今之起居古左右史

法不聞帝王親自觀史上曰朕有不善卿必書之邪遂

良曰臣子當載罷封禪正觀有事大小遂良為執筆所

記名為史螭切又曰筆載記事之官舍人制云白居易蕭俛起居

唐始置翰林學士承旨翰林苑直學士院翰林學士  
權道

為承旨位在諸學士上居東第一閣翰長統翰林志傍淨玉

堂太宗賜蘇易簡詩云翰林承旨貴清淨玉堂中院長元和後院長一人燃忘玉堂東

窓格上有大燃太宗常夜幸玉堂蘇易簡為學士已寢還起無燭貝衣冠官嬾自忘格引燭入照之至今不欲

更易以為玉堂盛事筆談正元已後為學士承旨者多至宰相岳翰

林學士唐學士之職本以文學言語備顧問出入侍從因

得參謀議納諫諍其礼尤寵林翰林院者在銀臺門內

以藝能伎術召見者之所處也文書詔令則中書舍人

掌之戒自太宗時名儒學士時召草制然猶未有名號

乾封以後始號北門學士元宗初置翰林待詔掌四方

表疏開元二十六年始以翰林供奉改稱學士別建學

士院於翰林院之南俾專內命其後又置東翰林院於

金匱殿之西隨上所在韋執誼翰林志至開運元年復詔翰林

學士與中書舍人分為兩制各置六員五代職官志因朝翰

林學士掌內制有宰相器主且為翰林學士中外皆以

目送之曰与朕致專內命建學士俾

直學士院權直唐制官序未至而它官權攝者為直官

唐五代有翰林學士院而無權直因朝

開元二年以中書舍人李昉知制誥盧多遜並直學士

院而直院之名始此塵火云但以資淺者六年以知制

詰張澹權直翰林院時以多遜侯江而權直之名始此

凡它官入院未院學士謂之直院學士俱闕它官暫行

文書謂之權直續會要玉堂之署其末尚矣但唐傳其子

而無正名乃書飛白書四字以賜為禁林誌

會集玉堂殿名也疑武帝時所造翼奉傳既曰漢德隆

盛在孝文射行節儉其時未央宮元高門武臺玉堂金

華之殿則玉堂殿疑武帝所造李尋傳尋待詔黃門衣

帝使侍中住向中異對曰尋過隨眾賢待詔食太官衣

御府久行玉堂之署蓋待詔者有直序立其側故曰署

元豐中有翰林學士乞摘去下二字復榜院門以為臣

下光罷詔可是乞以殿名其院也馬求卿元城詰錄

云王堂太宗嘗親摘文堂幸至今惟學士

上曰許他神仙之職太宗白帝賞謂近臣曰詞人

日皆不敢筆談臣實神仙之職也蘇志曰

世之仙境玉堂東面壁延袤數丈悉畫水以布之凡壽

花異木雁植軒砌每外喧已寐內務不至凡鼈禁宋公

傳禁漏月色滿庭真人世之仙境也蘇志云鼈禁白賈

公黃中皆先達鉅儒同在鼈白麻唐故事中書用黃白

署又有鼈宮鼈鳴為禱蘇志白麻二麻為綸命重程之

辨其後翰林學士專掌內命選用益重中書所出獨得

用黃麻其白麻皆北院自非國之重幸拜授將相德音

敕宥不得視草唐至德後天子呂集賢學士於禁中草

由於斯政殿說書侍讀侍講崇唐開元三年上謂宰相

曰朕每讀書有所疑滯無從質問可選儒學之士使入

內侍讀九月戊寅以馬懷素為左散騎常侍與右散騎

常侍褚無量更日侍讀通鑑置集賢院侍讀學士侍讀直

學士唐百官志真宗咸平二年以楊徽之復侯嶠並為翰林

侍讀學士始建學士之職其後馮元為翰林侍讀不帶

學士又有馬宗元為侍讀不加別名但供職而已會典

墳冑於泉海馬懷素侍講制詞賦成侍講居侍讀之下

熙寧元年朝廷班制

崇政殿說書國朝景祐元年置以賈昌朝為之四年改

為天章閣侍讀慶曆二年以趙師民預講官復為崇政

殿說書記分蓋秩卑資淺則為說書不兼侍講元祐間范

純文乃以著作佐郎兼侍講前此所未有也呂原明家

崇寧中初除說書二人皆以隱逸起同上

諫議大夫諫院左右諫議大夫左右正言左右諫大夫秦置掌

論議無常負多至數十人屬郎中令漢武帝元狩中更

置後漢增為諫議大夫後漢書曰朱歙父仲哀規諫於

天子隋亦曰諫議大夫置七人屬門下有煬帝廢武后

龍朔二年改為正諫大夫又置諫議大夫或屬中書或

屬門下正元四年分為左右谷四負左隸門下右隸中

書建炎中與始詔諫議大夫不隸兩省別置局於後省



之側許與西省官相見議事隨宰相入內知匭獻納諫

紙唐肅宗制西省官十日一班在給事中上唐制為

供奉官統通典元和六年御史中丞竇易直奏諫議大夫至拾遺御史中丞至殿中侍御史並為供奉官

*[Faint bleed-through text from the reverse side of the page]*

司諫正言唐武后垂拱中置左右補闕左右拾遺二官

以掌供奉諷諫開元以來尤為清選左屬門下右屬中

書典因朝端拱元年改左右補闕為左右司諫左右拾

遺為左右正言是時太宗欲令諫官修職故改其官詔

神閣拾遺位居諫首榮踐清華之到是為獻納之司朝廷之得失須論刑政之煩苛必舉且更旧号特立新名

元豐肇制左右司諫各一人正七品左右正言各一人

從七品同掌規諫諷諭凡朝廷有闕失大事則廷諍小

事則論奏統會要供奉諷諫扈從乘輿唐六典

同輩注目唐章渠年為左補闕內供僚列初程之上在廷英既對宰相多使中貴人召渠年於官次

魯直長編天禧二年右正言魯宗道風多所論

殿上虎四朝國史列安世傳安世面折廷爭或逢盛怒則執簡卻立伺

御史臺御史之名周官有之掌贊書而授法令戰國六

有御史秦趙澠池之會名命書其事則六記事之職至

秦漢為糾察之任所居之署漢謂之御史府六謂之御

史大夫寺六謂之憲臺後漢謂之御史臺六謂之蘭臺

寺後漢以尚書為中臺御史為憲臺謂者為外臺謂之三臺梁後魏北齊或謂之南

臺其屬有三院一曰臺院侍御史隸焉二曰殿院殿中

侍御史隸焉三曰察院監察御史隸焉田制三院多出

外任風憲之職用他官領之太平興國三年以張選為

監察御史正名奉職自此始也唐朝有御史裏行太宗

之名至景祐中始置以處御史之官早者三院御史四

任憲臺蘭臺南臺司憲臺肅政臺左察朝廷右澄郡縣

風霜之任強糾不法百寮震恐烏府烏府栢臺漢御史存列

鳥數千棲其上簡上霜凝筆端風起雀篆御史箴法冠一名獬

冠秦滅楚以其君冠賜御史繡衣衣繡者尊寵之也鐵

冠 漢官儀云侍御史周官也為柱下火冠法冠一彰善

瘴惡傲濁揚清 唐大詔今景雲二年令御史錄奏內外

職 烏府先生缺作肝 劉述傳劉顛為御史言事敗蘇執

也 世因目為 御史中丞周官小宰之職掌建邦之官刑以

理王宮之政令凡宮之糾禁即御史中丞之任也 注禮

小宰若令 御史中丞 漢承秦制御史大夫有兩丞一曰御史丞一

曰中丞亦謂中丞為御史中執法 高紀中執法中丞也 中丞在殿

中蘭臺圖籍秘書 以其居殿中 哀帝更中丞為御史長

史光武復改中丞與尚書令司隸校尉朝會皆專席而

坐京師稱三獨坐言其尊也晉宋以下不置大夫以中

丞為臺王 唐制為供奉官 諫議大夫至拾遺而史中

丞至殿中侍御史並為供

侍御史周御史掌邦國都鄙及萬民之治令以贊家宰

凡者受法令為以其在殿柱之間亦謂之柱下史 老聃嘗為

柱下 秦改為侍史張蒼自秦時為御史主柱下方書即

其任也 典簪白筆 通魏當六朝會殿中御

衣唐制供奉官 冠法冠衣朱

殿中侍御史魏蘭臺遣御史二人居殿中伺察非法故

曰殿中侍御史晉置四人東晉省二人六掌殿庭供奉  
之儀京畿諸州兵皆隸焉文明元年又置殿中裏行會唐

要唐制為供奉官

監察御史隋置初東晉置檢校御史知行馬外事沈約

曰古司隸校尉知行馬外事晉江左罷司隸置檢校專掌行馬外事晉書曰初以異混之為此官唐武

德初置監察御史裏行以馬周為之自此使置裏行之

名典天禧三年平為盜鐵判官復兼省職 元豐三年

詔御史專領六察六曹分隸見御火門元豐七年大正官名以言

事官為殿中侍御史六察官為監察御史掌火戶禮兵

刑工之事在京百官司而察其謬誤及監祠祭定謚自

大觀臣察申請而殿中六尚確雍大晟府算學大官局

翰林儀鸞司皆隸六察耳月官翰疏曰御史乃

林詠業竹以寄意唐呂太一拜監察御史裏行自負才華而不即真因詠院中

鳥曰擢下堂軒竹請耐成寒心負徒見賞籜小未成竿

御史臺主簿西漢張忠為御史大夫署孫宝為主簿隋

大業三年始置御史臺主簿二負唐省一負掌付事勾

誓首署抄目監印給紙筆其俸祿与殿中御史同正觀

中自張弘濟為此官之後遂為失職六典鈞考簿書朝

志主簿掌管轄臺務通典唐主簿分掌班籍註明負

直宜備近臣

御史臺檢法因朝御史臺主簿額二員熙寧十年後改

主簿作檢法官各一員係長貳同舉京官充元豐四年

罷元祐三年改檢法官為主簿紹聖三年復置掌檢詳

法律

尚書列尚書侍郎 郎中秦時少府遣吏四人在殿中

主發書故謂之尚書通成帝建始四年置尚書五人

人為僕射而四人分四曹掌圖書秘記章奏之事各有

其任一曰常侍曹主丞相御史公卿事二曰二千石曹

主刺史郡國事三曰民曹主吏民上書事四曰主客曹

主外國夷狄事後又置三公曹主斷獄是為五曹晉百官表

尚書曰不分曹至是始分曹通典注又改常侍曹為吏部

曹主選舉存祀事後漢書漢末改吏部為選部六晉置六

曹宋存梁各有六尚書周官置六卿後周依之隋改為

六部尚書唐因隋制六典建官八座後漢有六曹尚書

并令僕二人謂之出納朕命蓋官儀明帝詔尚書

僕射并令為一尚書一出納朕命一蓋官儀明帝詔尚書

僕射一尚書一出納朕命一蓋官儀明帝詔尚書

僕射一尚書一出納朕命一蓋官儀明帝詔尚書

李固疏曰陛下有尚書猶天之北

舌斗為天尚書陛下之夢松吳一國仕孫皓為司徒吳

錄曰初固為尚書一生其腹上謂人曰松字北斗尊

十八公也後十八歲吾其為公卒如夢焉

顏直卿集五言月夜吸侍郎西漢置尚書郎四人掌尚

書通典云尚書一人主吏民戶口鑿曰一人主射帛委輸光武分

尚書為六曹每一人尚書則領六郎凡三十六郎為初

記初秦置郎中令其屬官有三署五官中郎將左中

署初八臺稱尚書郎中滿歲稱尚書郎三歲稱侍郎故

郎中侍郎之名猶因三男本號也主作文書草典通

含香宋百官志云漢尚書郎口含鷄舌香入奏明光更

直建禮蔡質漢宮典賦曰尚書郎畫太微官後二十五

星史記郎位夜更直五日於建禮門外

負外郎隋開皇三年尚書二十四司各置負外郎一人

通典呂從第六謂曹郎本負之外復置郎也六掌司其曹

之版籍侍郎闕則登其曹事此今尚書負外郎所由

也

吏部吏部尚書侍郎郎中司封漢成帝置列

曹尚書四人其一曰常侍曹光武改常侍曹為吏部曹

主選奉靈帝改吏部為選部宋孝武帝大明二年分吏

部尚書置二人通鑑後周依周六官置大冢宰卿隋復曰

吏部光宅元年改吏部為天官三銓選士類要載宣宗即位赦書吏

部一一一一祇憑資考多匪實才許觀察刺史有寄才

異能之士聞薦欲用吏部有三銓之法分品級而當選

事十銓開元十三年分三銓尚書為尚書銓侍郎曾中

無水鑑敢當吏部銓山谷詩

吏部尚書漢有選部尚書魏改選部為吏部專掌選職

右於諸曹尚書宋置二吏部尚書廢五兵尚書尋復曰

右存梁陳後魏北齊皆曰吏部尚書後周依周官置太

冢宰卿一人隋復曰吏部尚書六典自漢及魏授此職者

咸云吏部尚書若授諸曹尚書直云尚書初學記漢魏

晉世若授吏

部者即云以某為吏尚書若授它曹云某為尚書至晉

宋存已後始云某授工部刑部五兵度支等尚書耳

然此官歷代班序常尊不與諸曹同也唐因隋制吏部

尚書掌文官選舉龍朔二年改為司列太常伯光宅元

年改為天官尚書天寶十一載改為文部惣判吏部司

封司勳考功四曹事六典職右於諸曹上天官周之

以三銓分其選尚書銓中前行唐制尚書六曹吏部兵

中行禮部工部主官屬選舉通典自魏晉以來凡吏部

皆尚書宰臣兼領通典唐兵吏尚書權位列為三銓通

或分領其事則尚書主其一侍郎分其二尚作考課法諸葛誕鄧暹等

八達之誚帝疾之詔選舉莫取有名如如畫地作餅不

可啖也疏曰名不足以得異人而可以得常士畏教慕

善然後有名非所當疾也愚臣既不足以識異人又王

者正以循名按常為戒但當有以驗其後故古者敷奏

以言明試以功今考績之法廣言而詔作考課法顏竣

故真偽混雜虛實相蒙帝納其言即詔作考課法顏竣

嗔而與人官謝莊笑而不與人官末代在代為吏部尚書時人為之詔曰

凡位序有品寓祿有階列爵有等賜勳

有級分任有職選官有格考其功過計其歲月辨其位

秩而以序進之四朝

吏部侍郎隋煬帝三年始置以貳為書之職六品以下

銓補多舛之六典唐武德初因隋旧置吏部尚書掌六

品七品選侍郎銓掌八品九品選會龍朔二年改為司列

少常伯光宅元年改為天官侍郎天寶十一載改為文

部侍郎掌天下官吏選授勳封考課之政今凡職官銓

綜之典封爵策勳之制權衡殿最之法唐六賜金背鏡

以表清監貞觀中高季輔為吏部侍郎凡所銓綜時吏

部為文昌首曹侍郎為尚書貳職知人隋高孝本為吏

杜如晦如賞里有知人之監上同

後以為知人吏部郎中周官太宰屬官有下大夫蓋吏部郎中之任



也後漢置吏部郎中職在選舉魏晉用人妙於時選其

諸曹郎功高者遷吏部郎其吏部郎歷代品秩皆高於

諸曹郎龍朔二年改為司列大夫外銓謂之小銓有

唯舌之任宋張綺迂文部郎裴子野曰張南宮眉目劉

錫為美涉神道碑曰吏部負外郎在南宮為眉目

司封郎中曰主爵郎職負北齊置主爵郎中一人隋曰

主爵郎唐曰主爵郎中龍朔二年改為司封大夫光宅

元年改為司封郎中開元二十四年後為司封掌印之

封爵凡有九等典六以筆諫柳公權為司封負外郎帝問筆法封心正則筆正畫

師之蓋陶立本為主爵郎

司勳郎中周官有司勳上士二人凡有功者司勳詔之

後周夏官有司勳上士一人掌功勳之賞隋文帝立司

勳侍郎龍朔元年改為司勳大夫咸亨二年復故掌邦

國官人之勳汲凡勳十有二轉自上柱國至武

凡有功效之人合授勳官者皆委之覆定然後奏擬典六

考功郎中漢元帝時京房作考功課吏之法然其職不

在尚書至光武改尚書三公曹主歲書考課諸州郡

通典魏尚書郎曹有考功郎中宋齊並置功論郎中梁有

功論侍郎並考功郎中之任也。隋文帝置考功侍郎。煬  
帝改考功郎。龍朔二年改為司績大夫。掌內外文武官  
吏之考課。武德曰。令考功郎中監試貢舉人。正觀以  
來。乃以考功員外郎專掌貢舉。省郎之殊。美者至開元  
二十四年移貢舉於禮部。而考功員外郎分判事而已。  
通元祐三年詔。知州課法吏部。上其事。下尚書省。送中  
書省。取旨。縣令以下本部專行。四朝志。司績大夫論省郎  
之殊。美者。見考功定課。考我  
戶部尚書。戶部尚書。侍郎。中。金部郎中。倉部郎中。  
度支郎中。

漢置尚書郎四人。其一人主財帛。委輸至魏文帝置度  
支尚書寺。專掌軍國支計。兵有戶部。吳孫休初即位。戶部尚書階下。奏讀  
而晉有度支。皆主等也。宋有度支尚書。領度支金部。倉  
部。起部。四曹。後周置大司徒。卿一人。如周禮之制。其屬  
有民部中大夫二人。掌巡司徒教。以籍帳之法。贊計人  
民之衆寡。隋初有度支尚書。則并後周民部之職。開皇  
三年改度支為民部。統度支民部。金部。倉部。四曹。唐修  
隋志。謂之戶部。永徽初改民部為戶部。唐諱故也。顯慶元年改戶部為  
度支。初戶部居禮部之後。武后改置天地四時之官。以

戶部為地官由是遂居禮部前惣判戶部度支金部倉  
部事通典掌天下戶口井田之政令凡徭賦職貢之方經  
費贖給之筭藏貨贏儲之准悉以咨之凡戶口田產金  
穀食貨之政令皆餉於三司三司謂鹽鐵本曹但受天  
下之工貢元拿陳於庭而已結會元豐改官制罷三司  
餉戶部左右曹而三司之名始泯矣四朝志戶部掌天下  
人戶土地錢穀之政令貢武征役之事以版籍考戶口  
之土登耗以稅賦待軍國之歲計以土貢辦郡縣之物  
曰三司使即今尚書三司副使即今侍郎權登遣副使

即今權侍郎三司判官權官判子司官即今郎中負  
外郎之任也統會戶部於中臺周司徒之職唐書  
戶部侍郎隋煬帝始置民部侍郎唐因之後改曰戶部  
龍朔二年改為司元少常猶咸亨元年復為戶部侍郎  
他時曹名或改而官號不易職掌天下戶口井田之政  
令同國朝戶部之職皆餉三司元豐官制行戶部始總  
那計置侍郎二員左曹五案戶口案稅賦案農田右曹  
五案常平案免役案坊場副民部周之地官小司徒  
地卿之貳

戶部郎中漢尚書郎一人主戶口墾田吳張溫為戶曹  
郎魏有左民郎曹晉兼置右民郎曹隋初民部郎曹置  
侍郎二人煬帝改曰民部郎唐為郎中高宗改為戶部  
龍朔中為司元大夫後復故郎中二人負外郎二人掌  
戶口土田賦役等之事均其土田以租庸調餼其物以  
九等是天下之戶以為尚書侍郎之貳不忒列宿文趙  
光答賀涉詩曰唯愁為郎居列宿之位亦  
負外置度支郎中漢有度支侍郎即郎中之任也歷魏晉宋齊  
後魏北齊並有度支郎中隋陳為侍郎煬帝但曰郎自

漢魏以來皆度支尚書領度支郎開皇三年改度支尚  
書為民部尚書始民部領之唐因為武德三年加中字  
龍朔二年改為司度大夫六掌支度國用租賦少多之  
數物產豐約之宜水陸道路之利每歲計其所出而支  
其所用六典以無職事朝官充凡調度之政皆假二司本  
司無所掌宰相分領度之唐制司度之曹  
金部郎中漢置尚書郎四人其一人主財帛委輸蓋金  
部郎曹之任也梁陳隋為侍郎煬帝但曰郎武德三年  
加中字六龍朔中為司珍大夫唐林天寶改司金郎中

至德初復曰掌庫藏出納之節金室財貨之用權衡度量之制皆總其文籍而頒其節制典六以無職事朝官充本司無所掌元豐官制行即中負外郎始實行本司事統會市舶榷易商稅香茶鹽礬之數以周知其登耗凡造升斗尺秤皆以法頒其禁令分案七倉部郎中周廩人倉人之職也魏晉而下皆有倉部郎中梁陳為侍郎宋存以度支尚書領之後魏有太倉尚書後周有司倉下大夫隋初制倉部侍郎煬帝止曰倉部郎武德三年加中字龍朔二年改司庾大夫天寶為

司儲郎中至德復掌天下儲庫出納租稅祿糧倉廩之

事六典唐

禮部尚書尚書侍郎 郎中 負外郎附漢成帝置尚

書五人其四曰客曹主外國夷狄事光武分六曹吏部

曹兼掌存祀皆今禮部職也魏尚書有祠部曹及晉江

左有祠部尚書掌廟祧之禮常典右僕射通職不常置

以右僕射攝之宋祠部尚書領祠部儀曹後魏為儀曹

尚書北存祠部尚書統祠部主客虞曹屯田起部五曹

後周置春官卿後改祀部為宗伯隋置禮部尚書統禮

部祠郎主客膳部四曹蓋曰後周禮部之名兼前代儀

曹之職龍朔中改為司禮太常伯光宅中為春官尚書

神龍元年復改尚書掌禮儀祭享貢奉之政六典唐職通

林元豐改制掌禮樂祭禮朝會燕饗學校貢奉冊寶印

記圖書表疏及祥瑞之事凡禮樂有損益所小事則同

太常寺太事則集侍從或百官議定以聞建炎三年併

光祿寺鴻臚寺飯禮部中與禮線無長韓服多能而皆

不精朝士李白擬曰韓八座居禮樂之司

禮部侍郎隋煬帝初置禮部侍郎唐因之龍朔中為司

禮少常伯掌策試貢舉及存即弘崇國子生等事旧制

考功位輕不定以臨多士次年遂以禮部侍郎掌為禮

部選士自唐始重於宰相父子同為南省副貳崔挹為

郎子浸考兵部侍郎父子同為南省副貳

禮部郎中魏晉至北齊有殿中郎儀曹郎而殿中掌表

疏儀曹掌吉玉禮制皆禮部郎中之職也後周依南宮

隋禮部曹置侍郎一人煬帝除侍字又改儀曹唐因之

稱郎中武德復為禮部龜翔改司禮大夫六典掌禮樂

學校儀式制度衣冠符印表疏冊會祥瑞鋪設喪葬賜

賻及宮人等通典尚書掌禮樂祭享貢舉之政令而侍

即為之貳唐職林云即中負外郎參領之尚書侍郎之貳唐職林云南

宮舍人唐職林云舊說禮部郎中掌春官下大夫六典禮部

郎中同春官下大夫之職也

祠部郎中東晉而下逮於北齊皆有祀部郎唐為郎中

龍朔中改為司禮大夫後復故掌祠祀享祭天文漏刻

國忌庶諱卜筮醫藥僧尼之事唐職林國朝祠部判司事

一人以無職事朝官元凡祠祀享祭皆隸太常禮院而

天文刻漏飯於司天監本司但掌祠祭晝日休假令受

諸州僧尼道士女官童行之藉給剃度受戒文牒而已

元豐改制郎中負外郎始實行本司事統會水廡因話

詞部呼為水廡言其清且冷也

知貢舉唐初貢舉者試主之考功開元二十四年考功

負外郎李昂為舉人詆訶帝以負外郎望輕遂移貢舉

於禮部以侍郎主之禮部選士自此始三典春圍真宗

趙安仁，運世平允

兵部尚書尚書侍郎郎中漢置五曹未主兵之

任六典魏始置五兵尚書謂中兵外兵騎兵別兵都兵也

晉初無太康中乃有五兵尚書而又分中兵外兵各為

左右按晉雖中兵外兵為左右與舊五兵為七曹然尚書惟置五兵而已無七兵尚書之名至後魏始有

七兵尚書今諸家著述或謂晉六康中置七兵尚書誤矣宋五兵尚書唯領中兵外

兵二曹餘則無矣通後周置大司馬其屬又有兵部中

大夫小兵部下大夫其職並闕至隋乃有兵部尚書統

兵部職方駕部庫部四曹蓋曰後周兵部之名兼前代

五兵之職龍朔改司戎太常伯光宅元年改夏官尚書

天寶改武部至德復舊通掌天下兵術武官選授之政

令武官銓選併改吏部蘇頌行伏唐制文選吏部掌之武選兵部掌之神宗謂自三代

至漢未嘗有文武文別頌請文武一級吏部上從之詳見吏部沿革

夏官掌武掌國五兵

部司馬之任

兵部侍郎隋置兵部侍郎唐因之龍朔為司戎少常伯

光宅中為夏官侍郎後復故唐掌武選地圖車馬甲

械之政林夏官小司馬六典中大夫之任也一祈父之貳夏

卿之亞夏官小司馬

兵部郎中魏有五兵晉有七兵皆置郎中歷代或單為

郎或為郎中隋初為兵部侍郎煬帝除侍字又改兵曹

郎武德三年改兵部郎中龍朔改司戎大夫掌判帳及



天下武官之階品銜府之名數掌判簿以惣軍戎苑遣

之名數典通本曹所治之事即中負外郎參掌之統會要軍

司馬下大夫之任兵部郎中周大司馬屬也職林駕部郎中周

夏官之屬有輿司馬有校人主馬之官有牧師掌收放

布巾車掌公車之政及王之五輅皆駕部之本也魏晉

尚書有駕部郎宋駕部屬左氏尚書後魏北齊晉駕部

郎中階曰侍郎屬兵部煬帝除侍字武德加中字龍朔

改司輿大夫天寶改司駕至德復本司無所掌元豐改

制郎中負外郎始實行本司事統會要掌輿輦車馬驛置

廐牧之事建炎三年以駕部兼庫部復併太僕寺飯駕

部本朝會要

刑部尚書尚書侍郎都官漢成帝時尚書初置二

千石曹主郡國二千石又置三公曹主斷獄先武改三

公曹主歲書考課諸州郡改二千石曹掌中部官水火

盜賊辭訟罪法謂之重於諸曹魏置尚書都官郎佐

督軍事晉以三公尚書曹刑獄宋三公比部主刑法又

置都官尚書主軍事刑獄隋開皇改都官為刑部尚書

統都官刑部比龍朔改司刑太掌伯武后為秋官失寶

改為憲法至德復掌律令刑法後隸按覆讞禁之政林戔

元豐五年官制行六部各正其職而刑部始得專其官

尚書掌天下刑獄之政令而侍郎中負外郎分治其

事統會是時尚書猶未除人戔秋卿天量刑官

刑部侍郎隋煬帝置刑部侍郎龍朔改為司刑少常伯

先宅中為秋官侍郎天寶為憲部侍郎掌律令刑名覆

案大理及諸州應奏之事通典秋卿之貳要白雲之司

以黃帝時初秋貳秋官參執邦典秋官亞卿官為白雲也

刑部郎中漢尚書有三公曹後漢有二千石曹魏有都

官曹皆掌刑法獄訟之事晉宋存並以三公郎曹掌刑

法置侍郎一人煬帝除侍字又改憲部郎武德改刑部

郎中堯朝改司刑大夫士師下大夫六典周禮大司寇

蓋郎中秋官之屬

都官郎中都官者本因漢置司隸校尉其屬官有都官

從事一人掌中郎官不法事以名官都官者義取中都

也官後漢又改二千石曹掌中都官水火賊盜魏青龜二

年陳矯奏置都官郎曹郎中歷晉宋存都官郎中並掌

京師非通得失事非今都隋置都官侍郎二人猶掌非

違得失開皇改都官尚書曰刑部其都官即曹遂改掌簿錄配役官私奴婢唐因之武德加中字龍朔改曰司僕大夫進秋臺者以都隸為峻司隸秋聯

比部郎中魏尚書有比部曹晉因之宋比部主法制北齊存掌詔書律令勾檢等事後周曰計部中大夫隋為比部侍郎煬帝除侍字唐加中字龍朔改司計大夫天寶改為司計至德復掌內外諸司公廨及公私債肩徒役工程賦物帳及勾用度物通元豐官制行隆其事比部郎中外郎始實行本司事四朝志會計鈞考之事比

計之曹

工部尚書

尚書中屯田郎中

漢成帝初置尚書有民曹

主凡吏民上書光武改民曹主繕修功作監池園苑晉未有地部尚書而不常置每官宗廟官室則權置之事畢省以其事分屬都官右民二尚書北齊起部六掌工造屬祠部尚書後周有冬官大司空卿掌五行九軌之法其屬有工部中大夫掌百工之籍而理其禁令至隋乃有工部尚書蓋因後周工部之名兼前代起部之職龍朔改為司平大常伯武后改為冬官神龜復惣判工

部屯田虞部水部事典通掌天下百工屯田山澤之政令

六元豐官制行為書掌百二山沢溝洫屯田之政令侍

郎為之貳郎中負外郎參掌之統會是時為書猶未除

人職位當玄武之官職在司空之任虞舜代之伯禹統

公處其地赤伏符曰土良佐玄武二乃冬神訓匠建事

工部侍郎隋煬帝改置工部侍郎唐因之龜朔改為司

平少帝伯咸亨復他時曹名或改而官不易典通小司空

中大夫典通共工之貳冬官之貳訪五材程匠事工部郎

中晉宋齊皆有起部郎中梁陳改置起部侍郎隋初為

工部侍郎煬帝除侍字改起部武德改工部郎中龍朔

改司平大夫位早名署當工造

屯田郎中漢尚書郎四人其一主戶口墾田蓋屯田之

始也記勝之為侍魏有農部郎曹晉始置屯田郎中陳

隋並為侍郎煬帝曰屯田郎龜朔為司田大夫後復故

掌天下屯田及在京文武職田諸司公廩田以品給焉

唐職元祐改入戶部崇寧後並掌儀式墾曹墾屯之

曹墾屯冬屬六部監門紹興二年以吏部尚書沈千

求之請詔置六部監門官一負選階朝文臣有才力人

充共六部監官隸尚書左右選掌司門鑰更司門鍵

六部架閣元豐有六曹架閣庫統會要紹興十五年詔復

置官更戶部各差一員禮部兵部共差一員刑工部共

差一員以主管尚書某部架閣為名中與會要舊制金耀門

文書庫多藏三司帳籍之所未之詳焉其後置六部架

閣下天氏成案曹部周司書漢掌故中與題名其任似

一 九卿大常 宗王 大理 復高九卿 伊尹曰 通寒署 周六

官是為六卿又立少師少傅少保是為三孤子六卿為

九前漢百官志漢正卿九太常 光祿勳 衛尉 太僕 廷尉 鴻臚 宗正 大司農

少府亦謂之又置十二卿後漢分屬大尉司徒司空

天監中象四時置十二卿春卿太常 宗復卿 大府 小秋

卿衛尉 廷冬卿 光祿 鴻臚 大後魏置六卿冬有 北府 謂

之九寺龍朔改九寺名凡卿皆加正若太常卿 後復曰

又九寺皆曰棘卿法北斗九卿 一 一 一 九列 一 一 九參

三槐位九棘帝王世系曰九卿者所以參三公也又周

並初冢卿大名卿 大司農 性明 實 以上卿 左氏桓公時

一 一 一 太常卿 太常寺太常卿 太常博士 太常主簿 太常丞

甲令 藉 唐虞伯夷為秩宗變典樂太常之任也同曰宗

伯為春官掌邦禮秦改奉常典宗廟禮儀有丞漢初曰

太常以列侯忠孝恭謹者居之秩二千石太常者玉之

有大事則建以行禮之官工奉持之又太常欲令國家盛大社稷常存惠帝更名奉常景

帝更名六常王莽改卿為秩宗後漢太常掌禮儀祭祀

及行事掌贊天子晉品第三銀青綬進賢兩梁冠絳朝

服佩水倉玉餘卿皆固後魏為上卿兼置小卿官北齊曰太

常寺置卿及少卿丞各一人掌陵廟羣禮樂儀制天文

術數衣冠之屬隋與北齊同煬帝加置少卿二人龜朔

改為奉常光宅改為司禮神龜復正卿一人惣判寺掌

禮樂郊廟社稷之事惣大樂鼓吹太醫太卜廩犧諸祠

廟等署通典少卿介卿亞卿之佐俾君列卿之副 亞列

亞秩禮記亞秩禮記亞秩禮記

尚書裏行太常在丞曹尚書之下與尚書丞即同慕次謂之 見同類

太常少卿周小宗伯少卿之任後魏大和初置少卿一

人後周為小宗伯景明初少卿為第一清選明禮樂兼

天文陰陽者為之龜明改為奉常大夫建安三年詔太

常少卿一負魚室正少卿參定雅樂恭儉溫仁惣禮樂

之政奉常貳卿大常丞奉常秦官有丞漢多以博士議

即為之後漢諸丞皆掌行礼及祭祀小事物署曹事皆  
銅印墨綬歷代皆有唐因之各判寺事通上疏言得失

前漢谷永定礼去疑

太常博士秦官漢孫通為博士定礼制博士掌通古  
令負多至數十人魏晉時掌引導乘輿王公以下應追

諡者則博士議定歷代皆者位典補闕同掌選五禮儀

注導引乘輿贊相祭礼定誅謚及祥瑞之事通撰明堂

儀注掌戎府書檄

大常寺主簿主簿漢有之鹵簿之制大常駕四馬主簿

前車八乘魏晉亦有之唐置二人掌府事句稽者署抄

目並印給紙等事子聞礼樂稽考簿書

太社令周建国左宗廟右社稷故有典祀掌以時祭祀

秦漢有太祝令景帝改為祠祀武帝更白廟祀後漢祠

祀屬少府魏晉有太祝令丞家有明堂令丞掌祀五帝

之事存有太祀及明堂二令梁有明堂太社二令北齊

太廟令兼領郊祀崇虛二丞郊祀掌五郊羣神司社太

祝与校書正字相埒熙寧元年郊社局多公卿子弟居

之

藉田令周為甸師漢文帝感賈誼之言始開藉田置令

丞掌耕田廟社稷之田春始東耕於藉田祠先農大賜

三輔二百里孝弟力田三老帛種百穀收萬斛立為藉

田館穀皆以給祭天地宗廟群神之祀或置或闕宋元

嘉中又置通典國朝掌帝藉耕耨出納之事五穀蔬果戒

冰以待用四朝志元豐三年詔藉田令隸天常寺續會要耕

國廟社稷之田通典藉田令掌

宗正卿 宗正寺 周小宗伯掌三族之

別以辨親疎成王彤伯入為宗正又初學記云宗正卿周官也周建封宗盟

封兄弟之國十有五同姓之國三十有五始選共宗中之長而董正之謂之宗正 秦置宗正漢

因之以叙九族平帝更名宗伯五年又於郡國置宗師

以糾皇室親族世氏致教訓焉選有德義者為之後漢

宗正卿掌序錄王國嫡庶之以宗室親屬遠近而漢皆

以皇族為之不以他族晉兼以庶姓宋齊不置梁為春

卿位視列曹尚書後周有宗師中大夫掌皇族定世系

辨昭穆訓以孝弟武德置宗師龍朔改曰司宗光宅為

司屬後復故掌皇族外戚簿籍及邑司名帳領諸陵大

唐開元二十五年制宗正寺官屬皆以皇族為之通典 我林



秋宗鄭氏談絳曰以副九宗之委冝受寄於本枝更遷

榮於列棘宗卿設位邦族是司掌九族六親之屬

籍

宗正少卿後魏大和中初置宗正少卿北齊隋唐皆有

國朝祥符中以給舍以下兼少卿以親九族乃立貳卿

典兵術

宗正丞秦宗正掌親屬有丞漢百官志漢周皇族後漢一人

利戊字子術歷代皆有之建炎三年罷紹興五年復置

中興會要千里駒漢列德召見耳泉官武帝謂之

宗正寺簿梁天監七年置北齊隋皆有唐因之通典主簿

陳一人掌印及勾檢替失紀外開元加一人並於崇寧中擇

才行者神受典

大理卿大理寺大理卿大理寺丞大理寺評事大理寺簿

舜命皋繇作士正五刑孔安國曰理官也周官為司寇

晉文公使季離為理韓詩外傳曰謂秦置廷尉掌刑辟有

正左右監漢因之景帝更名大理武帝復為廷尉宣帝

置左右廷尉平帝復為大理後漢復為廷尉郡國讞疑

皆處當以報梁為秋卿隋為大理寺唐因之龜朔為詳

刑寺掌鞠獄定刑決疑讞廷尉天下平高門始定國文

大其門我治獄多陰德子孫必有興者賓客填門翟公

至定國為丞相干公為郎曹決獄稱平賓客填門翟公

尉尉結襪署門前漢王生謂張司律廷理說苑下

或北寺陳子昂集以大理寺司命元微之云大理寺專

人之棘司大棘鄭氏詩云法卿卿讞守法

大理少卿後魏置北齊及隋因之唐置二人六國朝以

朝官一負兼少卿事神宗置大理獄少卿二負以蹇周

輔楊汲為之分左斷刑右治獄四朝參典之官貳正之

選

大理寺正禮記王制成獄錄史以告於正軫之秦置

廷尉正一人漢廷尉正並及平謂之廷尉三官秩千石

梁服獬豸冠銅印墨綬龍朔為詳刑大夫光宅為司刑

正後復故掌議獄正科條凡丞斷罪有不當者則以法

正之唐百神宗復置大理獄後置寺正建炎併省斷刑

治獄寺正各置一負中兵會要

大理寺丞晉武帝咸寧中因曹志上書請廷尉置丞隋

改為勾檢官唐置丞六人掌分判寺事正刑之輕重神

宗復置大理獄丞四員命卿少奉官元豐五年命莫君  
陳等九人為大理寺丞始自朝官差官也統會要 獄丞法  
丞丞法局

大理司直後魏永安三年高穆奏置司直十人位在正  
監上不署曹事唯覆理御史檢劾事六典注 熙寧中置

大理獄至元豐五年始命程嗣元四人為司直統會建  
炎三年詔斷刑司直兼治獄司直其治獄司直罷中與會要

大理評事漢宣帝地節三年初於廷尉置左右平負四  
人後漢光武省右平唯有左平掌平決詔獄冠法冠魏

晉以來無左右而直謂之廷尉隋置大理評事唐正觀

二十二年褚遂良議重法官奏置評事十員掌出使推  
覆後加為十二員通典 熙寧置大理獄至元豐五年始命

張仲穎等十二人為評事會要

大理寺簿晉初置廷尉主簿六典 後存九寺各有主簿

唐志 唐置二人掌印省署抄目勾檢稽失唐百官志 凡目見於

簿書

司農卿司農寺司農卿 司農少卿 少皞氏以九扈

為九農正扈通典作馮注馮也 舜命棄為后穆播時

百穀周礼有大府掌九賦九貢夫下大秦為治粟內史掌

穀貨韓信飯漢為治粟內史即其任也景帝更名大農

令武帝大初更名大司農掌九穀六蓄之供膳羞者凡

郡國諸倉農並都水六十五官皆屬焉平帝改曰義和

以刘歆為之又改為納言後漢為大司農掌諸錢穀金

帛郡國四時上月且見錢穀簿郡國監官鐵官並屬歷

代皆有唐有司農卿龍朔改為司稼咸亨復卿掌邦國

倉儲委積之事諫以農桑為務例用印段秀實倒用司農印謀殺朱世

紀緣卿春卿農扈司稷之位楊尚書

晉以來無左右而直謂之廷尉隋置大理評事唐正觀

二十二年褚遂良議重法官奏置評事十員掌出使推

覆後加為十二員通典熙寧置大理獄至元豐五年始命

張仲穎等十二人為評事會要

大理寺簿晉初置廷尉主簿六後存九寺各有主簿隋百

官唐置二人掌印者署抄目勾檢替失唐百官志凡目見於

簿書

司農卿司農寺司農卿內司農少卿少皞氏以九扈為九農止扈通典作鴻注鴻馬也舜命桑為后稷播時

百穀周禮有大府掌九賦九貢下大秦為治粟內史掌

穀貨韓信飯漢為治粟內史即其任也景帝更名大農

令武帝大初更名大司農掌九穀六蓄之供膳羞者凡

郡國諸倉農監都水六十五官皆屬焉平帝改曰義和

以剋歆為之又改為納言後漢為大司農掌諸錢穀金

帛郡國四時上月旦見錢穀簿郡國監官鐵官並屬歷

代皆有唐有司農卿龍朔改為司稼咸亨復卿掌邦國

倉儲委積之事諫以農桑為務倒用印段秀實倒用司農印謀殺朱泚

紀分稼卿春卿農扈司稷之位新置大司農

司農少卿後魏北齊司農寺置少卿隋唐因之元豐正

名置少卿為卿之貳建炎三年省紹興四年後擢貳農

正

司農寺丞秦治粟內史有兩丞漢司農丞六二人或謂

之中丞桑洪羊叔夫司農中丞管諸計會事國朝新法行呂惠卿請始置

司農寺丞一員以水利免役保甲等法付司農貳農正

明年改制以司農曰職悉付戶部右曹而始循唐典正

其秩職統會要

司農寺主簿晉太康中置主簿一人唐主簿二人掌印

署抄日勾檢誓失出納通典治平中已置主簿

太府卿太府寺太府少卿 太府寺主簿周官有太府下大

夫掌貢賦之貳受其貨賄之入頌其貨賄于受藏之府

即今大府之任歷代不置然其職在司農少府梁天監

置大府卿掌金帛府帑及關津市肆位視家正後魏太和改

少府為太府卿掌財物庫藏北有兼掌造器物夏卿外

府上卿 統以上卿

太府少卿後魏孝文帝改少府為太府置少一人元豐

正名置少卿一人以為卿之貳領三尚司出納

大府寺丞 於周官為大府上士之任梁選部太府丞

一人後周曰太府上士隋又曰太府丞大人唐四人通典

崇寧中置茶局

太府寺主簿主簿六周官太府下士之任梁置一人唐

二人掌印者署抄日勾檢誓失凡置木契九十五度通典

木契六典太府寺管木契七十隻于九藏東西庫右

一雌九雄主簿 一雌一庫官掌

秘書監秘書省秘書監 秘書郎 著作郎 著作佐郎 周外

史掌四方之志三皇五帝之事漢圖籍所在有石渠石

室延閣廣內貯之於外府又有御史中丞居殿中掌蘭

臺秘書及麒麟天祿二閣藏之於內禁後漢圖書在東

觀桓帝始置秘書監一人掌典圖書古今文字考合曰

異屬太常以其掌圖書魏武帝又置秘書令典尚書奏

事即中書令之任文帝置中書令而秘書改令為監掌藝文圖

籍之事蘭臺六藏書籍而御史掌之蘭臺為外臺晉武

帝以秘書併入中書省其秘書著作之局不廢惠帝後

別置秘書監并統著作局掌三閣圖書自是秘書之府

始居於外梁曰秘書省後周秘書監六領著作監掌國

史隋秘書省領著作太史二曹後又改監為令武德改

為監龍朔改秘書省為蘭臺改監為大史太平興國二

年始建崇文院昭文館史館集賢院皆摠為崇文院及

端拱初建秘閣挾三館書籍真本并內亦在崇文院中

時秘書雖有監少丞即校書郎正字著作郎佐皆以為

寄祿官常帶出入秘監即令凡邦國經籍圖書悉假秘

閣而秘書所掌常祭祀祝版而已監掌書籍圖史天文

歷數之事屬有五著作佐郎秘書校書正字各以職隸

於長貳惟日曆非偏修官不預四朝

五絕漢世南為秘書丞大宗每稱其一曰德華省

蘭臺古仙室蓬觀華嶠後漢書曰學者稱東觀

芝臺香辟紙英蠹秘府漢書曰天下文籍悉在唐策府

穆天子傳穆天子西登崑崙見王母曰麟臺唐以秘書

漢西京未央宮中有麒麟閣亦藏秘書郎木夫內諸司

秘閣最宏壯閣下穹隆御府秘書外東壁主文籍

秘書少監隋煬帝置一人後又改為令龍朔改為侍郎

太極元年增少監為二負通判省事典常載書籍國史

天文曆教之事刊正載書省刊是圖簡

秘書丞魏武帝置秘書令及丞一人典尚書奏事龜朔

改為蘭臺大夫咸亨復曰掌府事勾稽省署抄目通元

豐正石始定為職事官掌參領書籍國史天文曆教之

事

秘書郎後漢馬融為秘書郎諸東觀典校書及魏武建

國又置當以劉邵為之出乘麻車晉掌中外三閣經書

校閱晚誤六謂之郎中武帝分秘書圖籍為甲乙丙丁

四部使秘書郎中四人各掌其一宋存尤為美又謂之

郎中隋祖諱忠除字龜朔改為蘭臺即天授初曰麟臺



即唐秘書郎三人掌四部圖籍皆有三本一曰正二曰

副三曰貯國初為寄祿官白玉堂

杜贈張九齡詩上君  
一曾為秘書郎

校書郎漢之蘭臺及後漢東觀皆藏書之室當時文學

之士使離枝於其中故有校書之職又選他官入東觀

皆令典校秘書或撰述傳記蓋有校書之任而未為官

也故以郎居其任則謂之校書郎以郎中居其任則謂

之校書郎中當時重其職故學者稱東觀為老氏藏室

道家蓬萊山

正字後漢桓帝初置秘書監掌圖書古今文字考合同

異其後監令掌圖籍之紀並述作之事不專文字之任

矣今之正字蓋令監之遺職校書之通制歷代無聞存

集書省有正書秘書省有正字掌刊正文字其官資輕

重本校書郎同是正文字之官類分溫媪之疑仍

懼魯魚之謬

著作郎漢東京圖書悉在東觀故使名儒碩學人直東

觀選述國史謂之著作東觀皆以佗官領焉蓋有著作

之任而未為官負也魏明帝太和中始置著作郎官隸

中書省專掌國史

衛觀以侍中  
尚書典著作

後又置佐著作郎亦屬

中書 元康詔曰著作曰屬中書今秘書既典文籍宜  
改中書著作為秘書著作於是改隸秘書後別自置省  
謂之著作省而猶隸秘書著作即下人謂之大著作專  
掌史任佐著作即始到職必撰名臣傳一人宋存以來  
遷佐於下謂之著作佐郎梁初周捨裴子野皆以他官  
領其職自大著作同後周屬春官之外史唐為著作局  
亦屬秘書省龍朔改著作即為司文郎中佐郎為司文  
郎執簡東觀 職在修文 記言龜於仙室  
著作佐郎不拜尹丞 張華授河南尹丞 蘭臺佐誤佐修

書之筵

國子祭酒 祭酒 國子監簿 司業 國子監丞 國子 傳士

書庫官 周師氏以三德三行教國子凡國之貴遊子弟

學為保氏養國子以道教之以六藝六儀漢置博士至

東京凡十四人而聰明有威重者一人為祭酒謂之博

士祭酒 本注曰僕射中與轉為祭酒胡廣曰凡官名祭酒皆一位之元長古者賓將主人饌則老者一

人奉酒以祭地故 此國子祭酒名所由始也存梁鼎為

國師北齊國子寺有祭酒一人隋又改寺為學仁壽罷

國子學唯立大學有祭酒等煬帝改國子等為國子監

復置祭酒龍朔改為同成館祭酒為大司成光宅改為  
成均監崇寧立辟雍置大司成一員為師儒之首總辟  
雍大學之政令位諸曹侍郎上本朝官制詔天下貢士以三  
舍考選宣和罷三舍辟雍官屬並罷四朝志

國子司業煬帝大業三年於國子監初置司業一人禮  
曰樂正司業父師司成因以為名唐置二人副貳祭酒  
通判監事龍朔改為少司成凡祭酒司業皆儒重之官  
非其人<sub>不居</sub>司業義在禮記樂正司業正長也言樂元  
官之長司主此業尔雅云六板曰業  
豐正名置司業掌三學之教法政令德命要司業乃祭酒

之貳 樂正之官

國子監丞隋置三人唐一人掌判監事國朝景祐二年  
於直請京官內差一員充監丞詔學官兼領掌錢穀出  
納之事兩朝志元豐定制置祭酒司業掌三學之教法政  
令而監之事則丞子焉續會要

國子博士班固云六國往來有博士掌通古今漢武帝  
初置五經博士元始四年改博士為博士師博士凡十  
四人掌以五經教子弟國有疑事掌丞問對安帝以博  
士多非其人詔命三公將軍中二千石舉博士各一人晉

咸寧四年初置國子博士一人皆取履行清淳梁置五  
經博士各一人建炎併國子監於禮部博者博通古今  
士者辨於古然否志邵漢官儀

國子監主簿北齊國子寺置主簿隋一人唐因之掌印  
勾檢監事凡六學生有不率師教者則舉而免之六領典  
簿書做大學國朝國子監主簿一人以京官或選人充  
掌文簿或勾考其出入焉

國子正錄北齊國子寺有正錄負隋一人唐因之六國典  
初元豐定制亦不置國子正錄大觀元年薛昂乞置國

子博士國子正錄典大學官分掌教導後之自是始置  
正錄凡二員

書庫官國朝書庫監官以京朝官充掌印經史羣書以  
備朝廷宣索賜予之用及出鬻而收其直以上於官統會  
要建炎三年併國子監飯禮部官省

大學博士大學博士大學錄 大學士 晉江左因裴頠令增置

國子博士十六人謂之大學博士北齊國子寺有大學  
博士十人後周置大學博士下大夫六人隋罷國子堆

立大學置博士五人掌教文武官五品以上及郡縣六典

元豐三年詔改國子監直講為大學博士每經二人掌

分經講授考校程文以德行道藝訓導學者文學教導

為官司講解專訓導槐市淮南子大學曰一又三棟黃圖云元始中起月堂列槐

樹數百行朔望諸生特經書及博士博者博通古今士者辨於古然否心

邵漢官儀

大學正錄北齊國子寺有錄事負一人唐因之六仁宗

朝胡援掌大學其正錄第補諸生熙寧末與三舍始選

官為正錄如學官之例聖朝分錄學政

武學博士武學博士武學諭武學諭廢曆三年置學始以阮逸

為之本朝武學教授如國子置直講元豐官制行改為

武學博士武學諭各二人掌以兵書弓馬武藝

訓誘學者四朝志

將作監六監秦有將作少府掌治宮室漢因之

景帝更為將作大匠秩二千石光武者常以謂者兼之

章帝建初元年又置掌脩作宗廟路寢宮室陵園木土

之功梁天監七年置十二卿改將作大匠為大匠卿是

為秋卿北齊有將作寺其官曰大匠隋開皇廿年改寺

為監煬帝改為大令堯朔改為繕工監元宅改為營繕

監天室改大匠為大監掌土木工匠之改通中興以來

將作少府未置監建炎三年始併入工部紹興三年復

置將作監少府事總為中興會要推賢貢士續漢書李固字子堅大匠常

將作少監後周有少匠下大夫隋將作置副監一人場

帝改為少監又改少匠又更少令堯朔為繕工少監咸

亨為營繕少監貳繕工尚方工妙少匠之職

少匠副監少令

將作監丞漢將作有丞二人後漢一人梁天監七年置

大匠丞一人隋將作丞二人唐四人六典掌判監事將作

監簿晉將作置主簿負江老有事則置無事則省梁天

監七年復置將作主簿 匠簿是升 試秩匠負得勾

督於匠屬

軍器監後周武帝四年初置軍器監隋百官志隋少府監統  
鎧甲弓弩局唐武德初有武器監一人少監一人掌兵  
仗廐牧廐後廢置不常開元以前軍器皆隸少府右尚  
書三年分少府甲鎧弓弩置軍器監十一年廢唐職林十  
六年復移向北都監掌繕造甲弩之屬辨其名物審具  
制度以時納于武庫少監為之武庫建炎三年併飯工  
部紹興十一年復置長貳一員中興  
軍器少監武庫精銳之器貳職武監  
軍器監丞唐武德初武器監置丞二人正觀六年廢武

軍器監後周武帝四年初置軍器監隋百官志隋少府監統  
鎧甲弓弩局唐武德初有武器監一人少監一人掌兵  
仗廐牧廐後廢置不常開元以前軍器皆隸少府右尚  
書三年分少府甲鎧弓弩置軍器監十一年廢唐職林十  
六年復移向北都監掌繕造甲弩之屬辨其名物審具  
制度以時納于武庫少監為之武庫建炎三年併飯工  
部紹興十一年復置長貳一員中興  
軍器少監武庫精銳之器貳職武監  
軍器監丞唐武德初武器監置丞二人正觀六年廢武

器監開元三年置軍器監有丞掌判監事六年廢

軍器監簿唐武德初置監主簿一人正觀六年廢武器

監開元三年置軍器監有主簿掌印及勾檢稽失六國

朝神宗時置主簿一人初除錢長卿職

國史院提舉監修撰同修選史官自黃帝有之

夏商大史周大史小史內史外史而後國六置秦有太

史令漢至武帝始置以司馬談為之於卒子遷嗣宣帝

以其官為令行大史公文書修撰之職以宅官領於是

太史之官唯知占候而已王莽改置柱下五史魏明太

和中央職隸中書其餘多隸秘書武德初因隋制屬秘

書省著作局負觀移史職於門下省宰相監修掌修日

曆及典司圖籍之事凡國史別置院於宣徽北院之東

以藏之謂之編修院東京記云編修院俗呼為史院矣

聖修真宗史欲重其任降勅宰相為提舉參知政事樞

密副使為修史共同修史景德中已有同每修前朝國

史實錄則別置國史實錄院以首相提舉朝林學士以

上為修國史餘侍從官為同修國史庶官為編修官實

錄院提舉官如國史提官為修撰餘官為檢討麟臺

故事



起居注

唐文宗每開延英召大臣論事必命起居郎起居舍人執筆螭頭以紀時政淳化中張秘請別

置起居院及左右史之銓次其事排以日月謂之日曆

聖朝朕畧日曆詳見日曆所門

摠簡書刊集之司職重陽秋掌東觀陽秋之重陽秋

晉褚裒字季野栢藿曰季野皮裏一言具外無

提舉 乾真元年命司徒監修國史馬極專切提舉監

修天聖五年宰臣王曾提舉監修真宗實錄修兩朝史

時王且求領監修故特受詔曾已監脩而無再授勅為

提舉蓋一時之制也會要監修國史國朝日以宰相為之

修日曆也別置編修院宰相為提舉四朝志乾道元年詔

參知政事虞允文兼樞提舉修三朝國史中興以來參

政兼提舉始此今上會要

監修北存詔魏收撰史又詔平原王高隆之總監之書

名而已分紀唐太宗以宰相監修國史及以他官兼領注

元齡為監修給事中許敬宗兼唐制宰相四人內一人帶監修國史職

畧紹興廿六年沈該万侯高並為左右僕射始分監修

提舉為二至今因之

修撰唐初令狐德

請修近代史遂命修撰名始於此

職

唐史館修撰四人掌修國史

正節以宰相繼修撰天寶

後它中兼史館者曰史館  
修撰初入為直館元和宰相裴伯建議登朝官領史職  
者為修撰以高一一人判館事未登朝官皆為直館大中

癸直館二員增修撰  
四人分掌四季分紀

故事史館每月撰日曆

檢討官淳化二年以殿中丞郭延澤太子右贊喜大夫

董元亨並為史館檢討嘉祐八年今將修先朝實錄而

日曆未備檢討闕官請以直秘閣呂夏卿秘閣校理韓

維兼職詔夏卿維並兼史館檢討會要

提舉實錄院實錄院治平元年以宰臣韓琦提舉修仁

宗實錄熙寧元年以宰臣曾公亮提舉修英宗實錄紹

興初實錄因史皆寓史館後罷史館遇修實錄即置實

錄院遇修國史即置國史院檢討官無定員檢討官以

本省官或它官兼而修撰官如史館例

修玉牒官玉牒所無定員掌修皇帝玉牒凡編年以紀

帝系而載其曆數及朝廷政令之回革者為玉牒並統會要

凡玉牒書  
以銷金

唐本宗正之職開成後始別置修玉牒官聖朝祥符六

年始設局置修玉牒官倣唐制也詔以皇宋玉牒為名  
景祐元年宗正寺修玉牒官李泚申請詔以編修院殿  
西閣子充修纂玉牒之所紹聖廿九年詔玉牒所併入  
宗正寺更不置修玉牒官檢討官以本寺少卿及丞同  
領編修事詔玉牒所宰臣提舉依旧修書官一員同宗  
正卿丞修纂更不置檢討官

中興會要

修日曆官日曆所唐正元初韋執誼奏修撰私家紀錄  
非是望令各撰日曆月終館中詳定後之此日曆所後  
起也國朝曰以宰相兼監修國史修撰直館檢討無常

負掌修日曆以時政記起居注會集修撰為一代之典  
曰於門下省置編修院專掌國史實錄修纂日曆詔興  
元年以修日曆所為名又詔秘書長貳通行修纂日曆  
修會要官會要所唐德宗正元間蘇冕始為唐會要四  
十卷武宗時崔鉉又統四十卷本朝建隆初王溥取宣  
宗以後故事并蘇崔所錄共為一百卷本朝會要自建  
隆止慶曆四年成一百卷五十卷王珪統以慶曆熙寧  
十年通曰增損成三百卷總二十一類八百五十五門

國朝會要

乾道四年詔尚書左僕射陳俊卿兼提舉編修

國朝會要建於以後會要至紹興三十二年六月十一

日成書以中興會要為右後之考宗會要

提舉修初令勅令所國朝天聖慶曆嘉祐熙寧編叙及

元符初令格式各羗宰臣提舉詳定官以侍後之通法

令者充紹興中改為詳定一司勅令所

修軍馬司勅則屬樞密仁宗時命田況提舉熙寧八年

推知審刑院崔台符言奉詔修軍馬司勅緣軍政事重

故事以樞臣總領於是命樞密使陳升之提舉管勾

金條玉科

劇秦美新謂刑法曰

提舉管勾詳定剛定軍馬

司勅例

剛定官國朝旧剛定無常負火觀三年詔六曹剛定官

併入詳定一司勅令所為一局國朝志刊約之局

判太宗正太宗正司

判宗太宗正丞

國朝仁宗景祐三年初

置續會要

室兄江寧軍節度使允諤

即僕安懿王

皇姓彰化軍雷俊守

節同知太宗正事

實錄時宗室子孫多聚居大茅故於祖宗後各扶一人知宗正事令叙

睦之違則糾其失為實錄

英宗治平元年詔宗室之盛數倍於前而

宗正司事示煩多乃增置同知太宗正事一員選宗惠



庶子負漢庶子為太子少傅屬官後漢負五人晉有中  
庶子云各四人宋中庶子與功高中舍人一人共掌  
其坊之禁令庶子掌侍從左右與功高通事舍人一人  
共掌其坊之禁令隋有左右庶子唐高祖中改左庶子  
為左中護右庶子為右中護隋置官仁宗外儲置二  
人神宗外儲置二人欽宗外儲置一人四朝列位龍樓  
左右諭德唐高祖中左右春坊置左右諭德各一人嘗  
諭皇太子以道德隋事諷贊皇太子朝官臣列侍左右  
階出入騎從國朝東宮官有左右諭德建儲則置否則

闕仁神欽宗外儲皆置二人並他官兼乾道置一人惟

除左不除右孝宗會要

侍讀侍講唐太宗為晉王府有侍講及為太子二置焉  
其後或置或否開元初十王宅引辭學工書者入教二  
為侍讀職而無侍講聖朝始置焉

左右春防東宮之務歷代以中庶子領之北齊有門下  
坊庶子領之典書坊庶子領之隋門下坊置左庶子典  
書坊置右庶子唐高祖中改門下坊曰左春坊左庶子  
中允司議郎左諭德左替善大夫崇文館學士校書郎

洗馬文學校書正字等隸為典書坊曰右春坊右庶子  
中舍人太子舍人右諭德右贊善大夫太子通事舍人  
家令率更令等隸為國朝建儲閣即置仁宗神宗外儲  
並以内臣為左右春坊勾當左右春坊事中與不置不  
立東宮故也 孝宗乾道元年立皇太子置左右春坊二員同  
左右春坊二員會要  
東宮二師三少三王教世子立太傅少傅以養之大傳在前  
少傳入則自保出則有師文王世子周成王幼在襁抱太公  
為太師太載禮西漢有太子太傅少傅屬官有太子門大夫庶子洗馬舍人

後漢太傅禮如師元領官屬少傅悉主太子官屬魏太  
傅於太子不稱臣少傅稱臣晉咸寧中備六傅之職三  
三至太師即遷司空矣以道德輔教太子  
太子太師同三品長孫无忌為太子太師因中書門官  
不必備革銀印青綬晉官品令云太子師範國儲作訓  
无儲

太子太傅審父子君臣之道太傅一一輔導禮如師中  
二千石如師不稱臣革佩水蒼玉太子執茅子禮位  
親尚書令王導以驃騎領晉王導以驃騎大將軍領太子太傅齊王以司

空行

晉存王飲為司  
空太子太傅

太子太保分臺省班於東西禮不尊無所取法

萊瑀為太子保

太宗曰三師以德尊太子者也禮不尊則無所取法召公成王幼五襁抱之春宮

保氏

太子少師太子為拜

李綱自文絕為太子少師以觀三

師之德

梁三少各一人掌奉皇太子道德階百官志

太子少傅不朝朔望

漢故事大傅少接以賓友禮南史王儉

拜太子少傅朝議太子接少傅以賓友禮

可領調護之任并傳儲宮

太子少保亞保春坊

洪水制東朝保傳歷代尊崇

甲觀

三輔黃閣曰太子官有

繼照堂資善堂慶寧堂睿成堂龍

德宮

翊善王府官國朝太平興國四年置翊善一人紀以常

參官元學士真國器掇訓善為諫官

贊讀唐開成元年宰相李右奏太子有侍讀諸王亦有

侍讀無降殺、禮宜改奉諸王講讀國朝英宗治平元

年諸王府置侍讀二人徽宗改勞和七年張大亨奏切見

講讀之官在天子謂之侍講侍讀而在諸王府者亦有

侍講侍讀官號比擬稱謂相參詔諸王府侍讀改為贊



讀侍講改為直講

直講國朝太平興國四年別置侍講以常參官充政和

七年詔改侍講為直講詳見贊詠職在訓導六王之友傳

記室宋自明帝以後皇子皇弟雖非都督亦置記室參

軍梁陳王府皆有隋皇伯林昆弟皇子是為親王府置

記室參軍唐因之通典國朝太平興國中置政和中以參

軍行軍之際所稱詔除去參軍字掌表啓書既及漢三公

軍皆有記室令史主上表章奏報書記魏大祖補漢以

陳琳阮瑤管記室軍國書檄多二人所為晉諸公府宋

諸公府梁陳公府皆有記室參軍大小教授國朝太宗

至道元年以負外郎孫贇充皇姪皇孫教授後新號也

時中書言案唐文宗朝宰臣李石奏太子有侍讀諸王

亦有侍讀無降殺之禮請改為奉諸王講讀今皇姪皇

孫是擢術之職以教授為名後之

登聞檢院宋文帝元嘉九年魏王詔嗣允懸登聞鼓以

連寬人通鑑唐大曆十四年詔天下寬滯於朝堂受詞推

決尚未書者聽過登聞鼓通鑑國朝雍熙元年改匭為檢

七日改匭院為登聞仍依旧諫官一負判院會要景德曰

年改為登聞檢院會要知匭唐武后置匭四區以正諫大夫

隸諫院會要知匭唐武后置匭四區以正諫大夫事獻納

使

唐天宝九載改理 開函近御筵

杜車贈獻納使田舍人詩獻納司存雨露

邊地公清切任才賢舍人退居雙闕之九置函以受四

方之書

登聞鼓院國初曰鼓司以內臣掌之鼓在宣德門南街

西廊至道三年命太子中舍王洙勾當鼓司用朝臣勾

當自此始景德四年詔改為登聞鼓院命知制誥周起

直史館同判掌諸上封受而進之以達萬人之情會錄

司諫正言凡文武臣寮闕門無例通進文字者並先經

登聞鼓院進狀未經鼓院者檢院不得收接紀建炎元

年因旧制置局于闕門之前

進奏院唐藩鎮皆置邸京師以大將主之謂之上都雷

後大曆十二年改為上都知進奏院官五代以來支郡

不隸藩鎮補人為者聽自置邸隸藩鎮者兼掌為監官

以京朝官及三班使臣充掌受詔勅及諸司符牒辨其

列符軍監以頒下之并受天下章奏案牘狀牒以分授

諸司統會要

糧料院國初承旧制以三司大將軍為都糧料使自開

寶六年以著作佐郎陸光範充在京都糧料院使改用

京官自此始太平興國五年分料諸司馬軍步軍為三  
院八年以馬步軍合為一院糧雍熙四年命供奉官陳  
慶誨勾當諸司糧料供奉官曾祚勾當馬步軍糧料自  
後復分馬步軍為西院或以諸司使副分主之端拱二  
年復以京朝官主之國朝會要

審計司國初以三司使總邦計司各有院以兼中外泉  
穀出入之政蓋會計之府也特掌騎兵後兵給受之數  
猶未及諸司也天豐三年合步騎兩院為一遂以其一  
主諸司自宮禁朝廷下至斗食佐史凡賦祿者以式法

審其名數而稽其辭名者唯郊賜給已乃審祿有疑予  
則詔以法凡四方之計籍上干大農則逆其會凡有司  
議調度會賦出則諏焉舊為諸軍諸司專勾司建炎元  
年避高宗御諱改諸軍諸司審計司

官誥院國初於右掖門置院四司誥身案並集于此以  
備中書除改本司郎容各主其事淳化五年始專置官  
司於省內凡官誥各以本司誥身印印之文臣用吏部  
武臣用兵部王公命婦用司封加勳用司勳掌文武官  
將校誥身及封贈以朝官一人主判知制誥一人提舉

會元豐五年奉行官制文武官詰身屬吏部蕃官屬兵部封贈及內外命婦等詰身屬司封加勳并將校等屬司勳官詰院四部詰身案及吏部隨事隸本部七年併司封司勳詰身案入吏部預書庫收掌政和三年依舊置官詰院主管少府監鑄印記以吏部製造詰身案記為文中與以來因仍不改至德中專以官爵賞功及收散卒大將軍告身一通總易一  
權貨務都茶場權貨務掌折博斛斗金帛之屬以朝官諸司使副內侍二人監太平興國中以先平嶺南及交

止諸國入貢通關市議於京師置權易院大中祥符中併入權貨務會要建炎中與又創都茶場給賣茶引隨行在所於權貨務置場雖分兩司而提轄監官並通衙管軫權万貨輕重 使天下無甚貴 賤而物常平雜買務雜賣場雜買務曰白市買司太平興國四年改以京朝及三班內侍三人監掌和市百物凡宮禁官物所需以時供納雜賣務景德四年置掌受內外幣餘之物計直以待出貨或準折支用以內侍及三班二人監後六羗文武朝官紹興六年詔雜買務雜賣務場置提

轄官一員

中兵會要

左藏庫掌受四方財賦之入以待邦國之經費其原蓋起於周職內主賦入職歲主賦出而邦布之入出則外府又主之皆其職也晉始置左右藏令唐於左右藏分建東西庫以太府少卿知出納於左長慶門之東國初左藏止一庫置使領焉題天下財賦皆納左藏 左藏庫不同諸司

文思院太平興國三年置掌造金銀犀玉工巧之物金彩繪素裝鈿之飾以供輿輦冊室法物及凡器服之用

隸少府監熙寧三年詔文思院兩界監官立定文臣一員武臣一員並朝廷選差其內侍勾當官並罷紹興三年詔少府監併入文思院曰分上下界監官三員內文官一員係京朝官上界造作金銀珠玉下界造作銅鐵竹木雜料欵依旧分為上下界從之竣工部辟差工部言所轄工正土尹

封樁庫典司國幣

編佑打套局紹興三年送戶部所請三路癸到市舶香藏雜物左藏東西庫權貨務交納外其編佑職事乞隔

委左藏庫監門官一員兼其打套職事委太府寺丞引  
庫監官兼八年專置打套局監一員十一年移編估打  
套局出左藏庫外於南倉之北置局 中興會要  
太平惠民局神宗朝設太医局熟藥所於京師崇寧中  
增置七局揭以和劑惠民之名修製給賣各有攸司又  
設收買藥材所以革偽監之弊 和劑局方序 詔和劑局置監  
官文武各一員堯京朝官子大使臣十八年朝旨熟藥  
所依在京改作太平惠民局 中興會要 本周醫師救万民之  
疾苦

御前軍器所旧就軍器監置別差提舉官以内侍領之  
不属二部十一年臣寮奏奏疏軍器所隸工部當隸臺寮  
後之會要旧有提點官今同旧有提轄官

車辂院國朝車辂院旧不載神宗正名廢群牧司供乘  
輿法物則飯車辂院有監官三員 典辂 周官有 車正  
司辂之職 周礼巾車氏掌王五辂有王金象革木之制  
至秦惟象金根車 晋武帝始備五辂令掌為  
天子法車後周設  
六官置 1 1 1 1

騏驥院國朝旧有天廐雍熙中以天廐為左右騏驥院  
隆平 掌司國馬景德中始增置羣牧使副都監判官以  
康

領廐牧之政官制行廢群牧佚供不興法物則飯車格  
院養國馬則飯左右騏驎院天駟監而總於應僕寺焉

續會要 典廐

省倉紹興三年行在省倉內鎮城倉改為行在南倉仁

和倉改為行在北倉仁和縣也監官四員並兼管幹和糴掌

度典廩

豐儲倉紹興二十六年戶部尚書韓仲通乞以上供米

所餘之數歲椿一百万石別廩貯之遇水旱則助軍糧

及減收糴糶豐儲倉詔後小曆掌左穀廩藏國廩掌度。

草料場受萬結以給飼餼 秣馬之司

排岸司國初開封府置排岸東西南北四司掌諸路網

船輸納及糧運至京師分定諸倉交卸領各處裝卸役

卒指揮以備卸網掌駕以京朝官充政和六年浙西諸

州各置岸一員送兩浙運副應安道之排請也四朝典志

司水運登葺舟船

三衛殿司 馬司 步司 國朝沿五代之制有侍衛親軍及殿

前兩司蓋侍衛親軍起於後唐殿前始於周世宗顯德

元年自王超罷職無復任者而侍衛司馬軍步運遂分

為二并殿前號三衛而馬步二軍始居殿前司之下焉  
職三司天下之兵柄皆在其權

殿前司掌殿前諸班真及步騎諸持揮之名籍凡統制  
訓練番衛戍守遷神賞罰皆總其政令入則侍衛殿陛  
出則扈從乘輿大禮則提點編排整肅禁衛鹵簿儀仗  
掌宿衛之事都指揮使以節度使為之而副都指揮使  
都虞候以刺史以上充政和四年詔殿前都指揮使在  
節度之上殿前副都指揮使在正任承宣使之上殿前  
都虞候在正任防禦使之上

四朝志

馬軍司掌馬軍諸指揮之名籍凡統制訓練番衛戍守

遷神賞罰皆總其政令侍衛扈從及大禮宿衛所掌如  
殿前司政和四年詔以馬軍都指揮使馬郡副都指揮  
使在正任觀察使之上馬軍虞候在正任防禦使之上

四朝志

掌帥騎兵

步軍司掌步軍諸指揮之名籍凡統制訓練番衛戍守  
遷神賞罰皆統其政令侍衛扈從及大禮宿衛如殿前

司云如上

知衙門事聖朝橫班有內容省使引進使四方館使東



上閤門使西上閤門使其供職于內者多用國戚世族  
号為華要礼物侍從政和官制橫班使副之名既改為  
大夫而其職任則命內外官知為職其後所除總名知  
閤門事仍兼容省四方館之職焉紹興三年詔容省四  
方館並隸臺察四年詔依祖宗旧制隸中書者不隸臺

察

中兵  
會要

知同閤門事國朝東西上閤門副使雖無定負然選任  
不及踈遠而所置常少於正使之教政和官制以左武  
右武郎易二閤副使而閤門事乃命橫行知為則同知

之職乃昔時之所謂副使也

職

閤門宣贊舍人故事閤門無通事舍人而通事舍人公  
唐制自隸中書者如抽赴閤門並稱閤門祇候其後直  
授閤門通事舍人非旧制也天禧中去閤門二字政和  
六年改為宣贊舍人掌賓贊之職典謁天墀之華典司  
中謁束帶曳裙為吾謁者

閤門祇候國朝旧以閤門通事舍人閤門祇候二等謂  
之閤職蓋武臣之清選也熙寧四年閤門請扞武臣子  
弟六人前後殿曰祇應以閤門看班祇候為名候五年

熟識儀數乃除閤門祗候

閤門舍人乾道中孝宗初置慶元吉詞云我朝重閤門之職乾道置舍人之負

帶御器械國初以來嘗選三班以上武幹親信者佩橐

鞬御劍或以內臣為之會要初是職止名御帶咸平元年

改為帶御器械四廂捧日曰日騎天武曰日權鶴國

朝太平與國二年詔改控鶴曰天武雍熙四年改殿前

司日騎曰捧日龍衛曰日龍搜神衛曰日虎捷國朝太

平與國二年詔改龍捷曰龍衛虎捷曰神衛皆以美名

易禁軍之曰號世上四軍殿前司捧日天武馬軍司龍衛步軍司神衛謂之上四軍

各有左右廂一各三軍東齊記事周衛典軍之官

### 權典親衛 進董親兵

環衛官國朝六軍諸衛有左右金吾衛上將軍秦曰中尉漢武

改曰執金吾隋曰候衛所領軍事右飲飛龍朔改左右金吾衛正三品掌宮中及京城晝夜巡警之法以執

禦非違漢官宰尹曰吾禦也常報金革以禦非常總騎二百人輿馬導從充滿於路云祖歎曰任官當作執金

吾也左右衛上將軍晉武帝分中衛將軍為左右衛各一人銀章青綬隋改置左右衛

為左右翊衛唐武德中更曰左右驍衛將軍漢武以李廣為驍騎

將軍後省之光武改屯騎為驍騎晉文立晉臺以為宿衛官至隋煬帝改左右備身為左右驍衛所領名豹騎

唐置驍衛存龍朔去存字光武曰衛上將軍魏武為丞相有武衛

宅改左右武威衛神龍後曰

營階採其名置左右武衛府有大將  
屯衛上將軍隋煬帝置

軍光宅改左右鷹揚衛龍朔復曰  
魏武為丞相

左右屯衛唐龍朔改為威  
領軍衛上將軍始置中領軍

衛光宅改為左右豹韜衛  
魏文又置領軍宋府領軍掌內禁兵唐別  
置領軍衛大將軍龍朔改武衛成亨復曰  
監門衛上將

軍漢魏以來戒門校尉之職也  
隋置左右監門府將  
軍煬帝改府字為衛唐置大將軍龍朔改為監衛  
千

牛衛上將軍後魏有千牛衛備身本掌乘輿御刀蓋取  
危一為文惠君解教千牛而及若癸刪此

刀可以備身因以名官隋左右府領千牛備身唐改  
為左右千牛府龍朔改為奉宸衛神龍改為千牛衛  
諸

衛大將軍諸衛將軍並為官衛官無定負昏命宗室之

六為武臣之贈典大將軍以下又為武臣責降散官開

室初罷諸節度使飯環衛故事於是節度使錢景臻等

並為左右金吾衛上將軍四朝志又崇寧四年做古修立

三衛官有郎一負中郎為之貳

分典飛騎姜確字行本太宗選驍才衣五色袍乘六閑  
馬直屯營宿伏內弓曰飛騎每出幸即以從

拜行本屯屯衛  
將軍分四之

幹辦皇城司五代梁乾化六年詔曰瑞圍正門也宜以

時開赦用達陽氣委皇城使國朝因之曰號武德司太

平真國詔改今名實錄改和官制改皇城使武功大夫而

其職任則選內外通領焉紹興中詔行官禁衛所改為

行在皇城司三年詔皇城司後專掌禁庭出入依祖宗

侍省入内侍省其内侍省号為前後省而入内省比  
前省尤為親近西朝通侍禁中役服褻近者隸入内

内侍省拱侍殿中備洒掃之職

入内侍省都知初止有内中高品都知押班後隨

省院改易景德三年置都知副都知以諸司使充領

省事自都知至黃門皆番休入直專職禁中之事凡祭

祀朝會行幸燕饗則分侍左右或云使四方宣達上旨

或領務中外督庶事西朝通侍

入内侍省副都知景德三年置以諸司使副充止一

員為北司之貳西朝通侍崇寧二年改為同知入内

侍省事後復掌禁中供奉之事西朝通侍補都知押班三

省察院司取旨

入内侍押班初止兼他職他或加檢校官淳化後始

以崇班以上充國朝押班二員簽預省事崇寧二年改

押班為簽書入内侍省事後復掌禁中侍奏之事西朝通侍

五年除副都知

御藥院主管四人以入内侍充掌按驗方書修

合藥劑以待進御及供奉禁中之用凡藥必品常而後

進大祭祀朝會燕饗行幸則扶持左右饋進膳羞善亦加

四朝志

門司內東門司主管四人以入內侍充掌宮禁人物

出入周知其名教而嚴察之四朝志擢居禁局

尚長龜圖天章室文閣主管官四人以入內侍充掌

藏祖宗文章圖籍及符瑞宝玩之物安像設以崇奉之

四朝志

都知副都知押班內侍者並景德三年置以諸司使

副使以上充雍熙三年以內中高品都知王仁眷為洛

苑副使仍曰都知諸司副使領都知自仁眷始也淳化

五年以竇神與充莊宅使兼黃門左班都知諸司使領

都知自神與始也熙寧六年以內侍押班蘇利涉為內

侍省左班都知仍自入內侍省內侍省押班五周年無

違闕參珥左璫列侍中省內省之崇東西頭供奉官從

官之名自唐永徽以後人主多居大明宮別置從官謂

之東西頭供奉官西內具負不廢則謂之西頭供奉官

放國朝以唐制入內侍省及內侍省皆置東西頭供

奉官政和初改內臣官制獨不變供奉官乃以供奉至

尊為職也但不分崇西頭耳

官制  
曰典

親王漢制皇子封王其實諸侯也

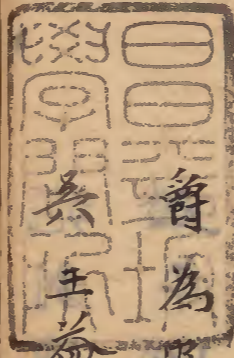
周未諸侯或稱王漢天子稱皇帝故以王

另加之惣名嗣濮王聖朝自英宗入繼大統追崇濮安



以堂為園即園立庶俾王之子孫世襲濮園主奉祠事故安懿諸孫相繼封嗣濮王其後乃有主奉祠事

安定郡王聖朝熙寧初始詔封藝祖之後一人世襲王



尊為安郡王紹興元年令詔封王  
王頊益王頊皆英宗子

