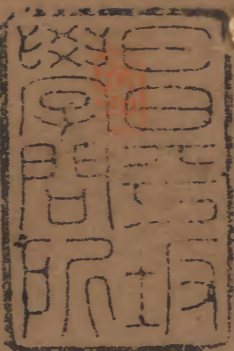


清會典

六十九七十

禮部十三四



漢書
九〇八號

漢書門類			
九〇八	函	架	冊
二	一	〇	一六〇

內閣文庫		
漢書	九〇八	函架冊
二	一	〇
二九	一	〇

內閣文庫		
番號	漢	908
冊數	160	(41)
函號	295	10



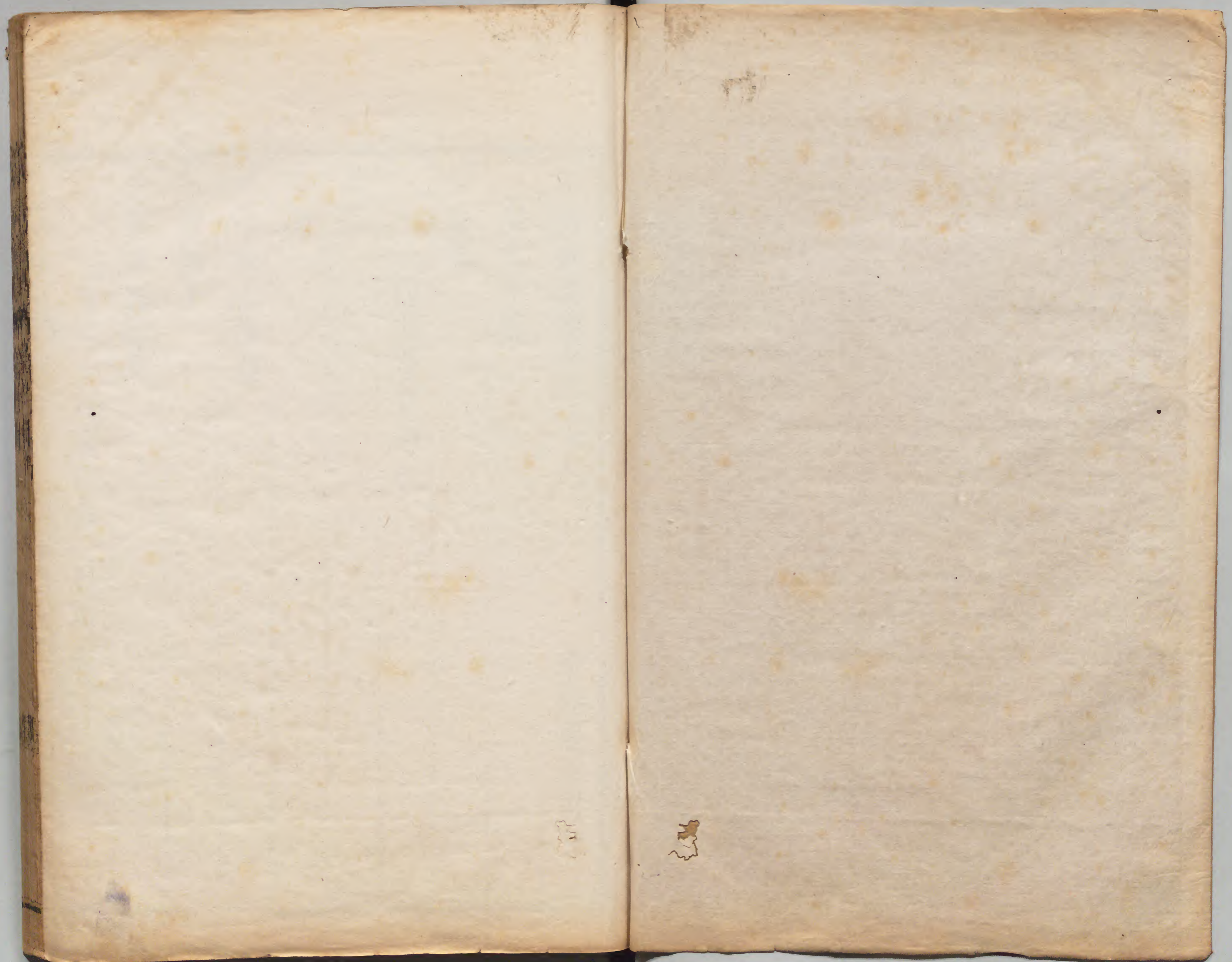
Kodak Gray Scale

A 1 2 3 4 5 6 M 8 9 10 11 12 13 14 15 B 17 18 19



© Kodak, 2007 TM: Kodak

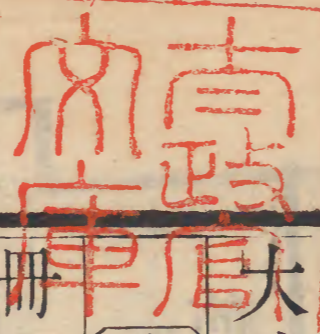






大清會典卷之六十九

禮部儀制司



皇太子禮

冊立儀

一。前期遣官祭告

嶽鎮

海瀆

歷代帝王陵寢

先師闕里。

皇帝親視香帛。

一。前期一日遣官各一員告祭

天

地

太廟

社

稷

皇帝親視玉帛香祝版。是日。

皇帝親詣

奉先殿致祭。

一。前期一日。禮部。鴻臚寺官。設

節案一於

太和殿內正中。設

制冊案一於左旁。設

寶案一於右旁。設

制冊。寶。綵亭二於

丹陛下。設

節案一香案一於

皇太子殿門正中。設

制冊案一

寶案一於殿門左旁。○是日早。

皇帝鹵簿大駕樂器陳設於

太和殿前。王以下文武各官俱朝服。於常朝處齊集。內閣禮部堂官將

制冊寶節。目內閣捧出。由

御道左旁行。置

太和殿內各案上。鴻臚寺官引諸王各官。至

太和殿前。王貝勒貝子公等。於

丹陛上。文武各官。於丹墀下排立。禮部堂官奏請

皇帝陞殿。

皇帝具禮服。陞

太和殿。

閱冊寶畢。作樂。

陞座。樂止。鑾儀衛官贊鳴鞭。階下三鳴鞭。鴻臚寺官

引正副使官於常朝行禮處排立。贊禮官贊行

三跪九叩頭禮。作樂。禮畢。樂止。禮部堂官鴻臚

寺官引正副使官。至

丹陛上立。贊禮官贊有

制。正副使官跪。宣讀官宣

制曰。某年月日。冊立嫡第幾子某為皇太子。命卿等持

節行禮。宣畢。大學士於案上捧

節授正使官。正使官受

節前行。禮部官舉

制冊。寶案出。鴻臚寺官引王等入

殿內坐。

賜茶畢。還宮。正使官執

節在前。禮部官捧

制冊。寶隨後置。

丹陛下綵亭內。正使官捧

節授禮部官。禮部官一員執

節前引。校尉舉亭。列御仗二對。黃蓋一柄。在前。至

皇太子殿門。置綵亭於

殿門外。正副使官捧

制冊。寶節置黃案上。

皇太子在殿門內。向

節跪迎。正使捧

制冊授

皇太子。

皇太子恭受。授右旁接

制冊內監。副使捧

寶授

皇太子。

皇太子恭受。授右旁接

寶內監。贊禮官贊叩。興。

皇太子行三跪九叩頭禮。興。內監捧舉進內。

皇太子隨後行。正副使官持

節復

命。

如皇太子年幼。保姆奉以行禮。

一。是日。王以下。內大臣。侍衛。都統。大學士。尚書。

精奇尼哈番以上。俱齊集。禮部堂官奏請

皇帝詣

太皇太后

皇太后宮行禮。

皇帝具禮服。陞輿。王以下。內大臣。侍衛。等官。皆隨行。

至

太皇太后宮門。

皇帝降輿。立門內。丹陛東。禮部堂官傳令內監奏請

太皇太后陞座。

太皇太后御內殿。樂作。陞座。樂止。

皇帝在宮前。丹陛上立。王以下。公以上。在門內

丹陛上。大臣。侍衛。在門外。丹墀內。二等三等侍衛。

在宮大門外排立。鳴贊官照常處立。贊行三跪九叩頭禮。樂作。禮畢。樂止。

皇帝就原位立。禮部堂官傳該內監奏請

太皇太后還宮。樂作。入宮。樂止。

皇帝出。詣

皇太后前行禮。與

太皇太后宮中禮同。禮畢。

皇帝還宮。○次。公主。王妃。以下。大臣。命婦。以上。以次恭詣

太皇太后

皇太后

皇后宮行慶賀禮。六拜三跪三叩頭。如常儀。

一。是日。

皇帝率

皇太子恭詣

奉先殿行告祭禮。次。

皇太子以次恭詣

太皇太后

皇太后

皇帝

皇后宮。行禮。三跪九叩頭。如常儀。

一。次日。

皇帝陞

太和殿。諸王文武各官進表行慶賀禮。頒

詔天下。如常儀。○是日。和碩親王以下。文武各官以

上。於

皇太子前。進箋。行慶賀禮。

一。是日。

皇太子詣

武英殿。與親王郡王等行禮。

一。直省文武官員於

太皇太后

皇太后

皇帝前。進表。

皇后

皇太子前。進箋慶賀。

冊寶

皇太子金冊。

盛冊大箱。高一尺三寸。長一尺三寸五分。寬一尺。木質。硃漆。彩畫紅黃金

雲龍。黃綾糊裏。盛冊小箱。高九寸。長一尺。寬六寸五分。木質。硃漆。瀝粉。貼金雲龍。糊飾同。

皇太子金寶。蹲龍鈕。平臺。方四寸四分。厚一寸二

分。玉柱文。

盛寶大箱。高一尺三寸。方一尺二寸。木質。殊漆。彩畫紅黃金雲龍。黃綾糊裏。盛寶小箱。高九寸。方八寸五分。金質。釵香草花文。箱架。高二尺一寸。方一尺八寸。楠木爲之。

雕刻龍文。殊漆貼金。飾用金事件裝釘。印池連蓋。高三寸四分。方六寸四分。純素金質。俱

由工部成造。惟寶文由禮部鑄造。

冊。十頁。用三等赤金。每頁重十五兩。

寶。用六成金。

冠服

皇太子冠。用東珠十三顆鑲頂。禮服用秋香等色。

五爪三爪龍緞。滿翠八團龍等緞。俱隨時酌用。

束金鑲玉版嵌東珠帶。

宮殿

皇太子宫。正殿曰

惇本殿。在

文華殿北。殿之後曰

毓慶宮。在

惇本殿後。前曰祥旭門。在

惇本殿南。

儀仗

皇太子儀仗

金輅一乘

儀轎一乘

金黃緞繡九龍曲柄傘一把

紅緞繡九龍曲柄傘一把

紅緞銷金瑞草傘二把

黑緞銷金九龍傘二把

青緞銷金九龍傘二把

紅緞素方傘二把

四角龍頭四箇。各色絹線流蘇四掛。

青緞素方傘二把

四角龍頭四箇。各色絹線流蘇四掛。

大刀十把

弓矢十副

鎗十桿

俱有豹尾。

馬八匹

信旛一對

傳教旛一對

告止旛一對

絳引旛一對

儀鎧一對

金節一對

羽葆幢一對

黃緞描畫龍纛一對

紅緞描畫龍纛一對

白緞描畫龍纛一對

青緞描畫龍纛一對

黑緞描畫龍纛一對

黃緞描畫雲龍小旗一對

紅緞描畫雲龍小旗一對

白緞描畫雲龍小旗一對

青緞描畫雲龍小旗一對

黑緞描畫雲龍小旗一對

金鉞一對

青緞繡雙龍面銷金團龍背扇二把

紅緞繡雙龍面銷金團龍背扇二把

青緞繡孔雀面銷金團龍背扇二把

紅緞繡孔雀面銷金團龍背扇二把

青緞繡孔雀面白緞繡雉尾邊黑緞銷金火焰

團龍背下齊扇二把

紅緞繡孔雀面白緞繡雉尾邊黑緞銷金火焰

團龍背下齊扇二把

金香爐一對 金香盒一對

金唾壺一箇 金盆一面

金瓶一對 金交椅一張

金杙一箇 拂子一對

白澤燻一對 立瓜二對

臥瓜二對 骨朶二對

吾杖二對 畫角十二枝

大銅號二枝 小銅號二枝

金鉦二面

金二面

杖鼓二面

花匡鼓二十四面

龍頭笛二枝

板三串

以上轎頂龍及鹵簿俱係金頂。執駕校尉俱穿紅緞素衣。繫綠紬帶。戴青氈帽。銅頂。插黃翎。

僚屬

詹事府官員爲

皇太子僚屬。職司侍從講讀。賤奏。詳載本衙門。其侍衛。膳房。茶房。等官。因事增裁。無定員。

出閣講學

前期一日。內務府陳設祭品於

奉先殿。

皇太子親詣告祭行禮。太常寺官陳設祭品於傳心殿。

皇太子親詣告祭行禮。是日。早。內閣滿漢大學士。六部。都察院。翰林院。通政司。大理寺。滿漢堂官。各一員。詹事府滿漢詹事等。併執事官。侍儀科。道官。俱具補服。齊集。

保和殿丹墀兩旁排立。禮部堂官啟請

皇太子具補服。詣

保和殿簷下東旁立。內務府官設

皇太子拜褥於

保和殿門闕外簷下正中。禮部堂官奏請。

皇帝具常服。

御保和殿座。禮部堂官恭導

皇太子至拜位立。齊集大臣官員俱分翼排立。侍

儀官。鳴贊官立簷下。東西相向。鳴贊官贊行三

跪九叩頭禮畢。

皇太子退立原處。禮部堂官奏請

皇帝還宮。啟請

皇太子還宮。○是日早。禮部。詹事府。鴻臚寺。各官。

預行陳設

皇太子講案。講官講案於

主敬殿內。詹事府官陳設經書講章正本於

皇太子講案上。講官所講經書講章副本於講官

講案上。講書時。齊集大臣官員。俱具補服。於

主敬殿丹墀兩旁排立。滿漢科道各一員。於檐前

兩旁侍儀。禮部堂官啟請

皇太子詣

文華殿。

皇太子具補服。乘輿。自後左門由左翼門出。禮部堂官前引。至

文華殿前丹陛上。降輿。陞

主敬殿座。各大臣官員排班序立。鳴贊官於殿簷下東西相向立。贊衆行二跪六叩頭禮。畢。各退立原班。鴻臚寺官分引各大臣官員。俱入

主敬殿內。照部院衙門次序東西相向立。侍儀科道官在班末東西相向立。講官在講案前東西相向立。鳴贊官贊進講。講官詣講案前。行一跪

三叩頭禮。畢。退立原班。滿漢講官以次前進。先講四書。次講五經。講畢。退立原班。同各大臣退出

主敬殿丹墀下兩旁排立。鳴贊官贊行二跪六叩頭禮。畢。各退立原班。禮部堂官啓講畢。

皇太子還宮。各大臣官員退至

文華門外。光祿寺陳設筵宴。宴畢。於

文華門外謝

恩。行一跪三叩頭禮。退。

會講

大清會典 卷六十九
每歲春秋二仲月。

皇帝御經筵後。欽天監擇吉具題。舉行

皇太子會講禮。是日早。由太常寺啓請

皇太子詣

傳心殿行祭告禮。禮畢。

皇太子還宮。至會講時。禮部官啓請

皇太子詣

主敬殿。其齊集大臣官員。行禮。及進講儀注。俱與

出閣講書禮同。其進講經書。由詹事府預行具

啓。停設筵宴。光祿寺備茶。飲畢。各退。

日講

皇太子出閣講學後。每日早。滿講官一員。漢講官

二員。進至內左門外坐。

賜茶。候內使出。引至

毓慶宮

惇本殿。行一跪三叩頭禮。進至講案前。

皇太子先講。本日書畢。後講官進講。如遇

皇帝駐蹕瀛臺。

皇太子講幄。設於

勤政殿之西。俟。

大清會典 卷六十九
皇帝御殿聽政畢。講官進講。

皇太子日講之期。新歲開印後。請

旨開講。遇寒暑齋戒日期。俱不停講。惟遇忌辰。及

皇帝親祭。與慶賀日。停講。封印後。亦照常進講。至歲

暮。祫祭齋戒日。始停講。

皇太子日講講章。卽用

皇帝日講講章。正本。先期送進。副本。由正字繕寫。每

日。講官恭捧進講。

皇太子講官。用滿講官一員。漢講官四員。以詹事

府。坊。局。官。及翰林院官充補。

慶賀表箋

皇太子千秋節。元旦冬至。在外督撫及文武官員
慶賀箋式。俱由詹事府。坊。局。等官。撰文頒發。

皇太子千秋元旦長至三大節箋文式

某親王

臣某

等諸王貝勒文武官員

臣等

凡在外官

員各稱某衙門
某官臣某等

誠懽誠忭稽首頓首

上言。伏以

天心眷祐。綿萬世之洪圖。

國本茂隆。介

千秋之景福。敬惟

皇太子殿下。

元良德裕。

英敏性成。膺

有道之昌期。臣民懽戴。奉無疆之

寶曆。

宗社奠安。臣等王等屬在懿親。文官職守封圻。欣逢

令日。正旦。長至。伏願永承

泰運。合宇宙以誠和。大集

禎符。躋升恒於永久。臣等無任懽忭踴躍之至。謹

奉

箋稱

賀以

聞。

大清會典卷之六十九

大清會典卷之七十

禮部儀制司

王府禮

封爵

國家稽古定制。授封同姓。初列爵為九等。後為十等。詳見宗人府。俱宗人府具題請旨授封。其遣官往封。宣冊。諸儀。仍禮部掌之。具載於後。

凡宗籍。崇德三年。定。每年正月初十日內。宗室覺羅。所生子女。具文禮部記冊。○順治九年。題准。設宗人府。官員。掌

皇族屬籍。書宗室子女嫡庶名。封。生。卒。婚。嫁。謚。葬。及
編纂

玉牒等事宜。○又定宗人府與禮部各置冊籍。仍於
每年正月初十日內。將宗室覺羅所生子女。年
月日時。詳行開寫。凡係宗室。遣長史等送宗人
府。禮部記冊。係覺羅。由該旗所設首領官具結
送宗人府。禮部記冊。以

帝系爲統。餘照長幼次序分列。每十年宗人府會同
內閣。禮部。於纂修

玉牒之時。載入。詳載宗人府。

凡襲爵嗣封者。俱由宗人府具題請

旨。咨送禮部。鑄寶印。行

冊封禮。

凡授封。崇德元年。定。王以下。將軍以上。俱由內
院官具奏。引至

崇政殿前。行授封禮。公主。王妃等。遣官授封。○順
治十四年。題准。親王。郡王。嗣封者。傳至宗人府。
禮部堂官宣授

冊寶。該嗣王跪受。貝勒以下。奉恩將軍以上。傳至宗
人府。宗人府官頒給

誥命俱行跪受。若年幼者。送至其府宣賜。○康熙十二年。題准。凡封親王。世子。郡王。及親王妃。世子妃。郡王妃。內外固倫公主。和碩公主。遣內大臣。散秩大臣。爲正使。內閣翰林院學士。禮部侍郎。爲副使。禮部列名奏請。

欽點。差宣讀官同往宣讀。

制冊寶印文。封貝勒。貝子。及貝勒夫人。貝子夫人。郡主。縣主。郡君。遣內閣侍讀學士。侍講。翰林院侍讀學士。侍講學士。侍讀。侍講。爲正使。禮部郎中。員外郎。主事。爲副使。內閣中書。翰林院禮部有

品筆帖式同往宣讀。

制冊文。封鎮國公以下。奉恩將軍以上。鎮國公夫人以下。奉恩將軍恭人以上。縣君。鄉君。由宗人府禮部給授。

誥命。

凡

冊誥。崇德元年定。諸王。貝勒。及王。貝勒妃。夫人。公主。俱給紙。

制冊授封。○順治十一年。題准。封親王。世子。及親王妃。世子妃。固倫公主。和碩公主。給

大清會典 卷一百一十一
三
金冊。封郡王及郡王妃。給鍍金銀

制冊。封貝勒及貝勒夫人。郡主以下。俱給授

誥命。○十七年。題准。凡封貝勒及貝勒夫人。郡主。縣

主。俱給紙

制冊。○康熙十二年。題准。封貝子及貝子夫人。郡君。

俱給紙

制冊。○又定。

冊誥文。俱由翰林院撰擬。中書科繕寫。

金冊。由工部鑄造。

凡謝

恩。順治九年。題准。諸王。貝勒。貝子。公等。授封謝

恩。禮部具題。於每月三朝日進

殿前行禮。

慶賀儀

崇德元年。定。親王生辰及元旦日。該旗都統以

下。佐領以上。官員。齊集稱賀。行二跪六叩頭禮。

郡王生辰及元旦日。本府屬員齊集稱賀。行二

跪六叩頭禮。貝勒生辰及元旦日。本府屬員齊

集稱賀。行一跪三叩頭禮。若該屬官員無事不

至府行慶賀者。治罪。○順治九年。題准。親王。郡

王貝勒生辰及元旦日該府屬員聽鳴贊人員贊唱行禮作樂其鳴贊人員聽各府選擇。

迴避儀

欽差及賁捧

勅旨或

欽賜恩賞者遇王等於道及過王府門不下馬其王公官員相遇或讓道或迴避禮各不同。

崇德元年定親王出行郡王遇讓道行貝勒遇執事迴避讓道旁行貝子鎮國公固倫額駙和碩公主額駙遇勒馬鞠躬側立道旁候過輔國

公鎮國將軍民公都統尚書以下遇俱下馬立道旁候過固倫公主和碩公主遇相讓尊長在先分路行郡主以下縣君以上遇停車候過郡王出行貝勒公主以下遇與遇親王迴避儀同貝勒出行貝子鎮國公固倫額駙和碩公主額駙遇讓道旁行輔國公鎮國將軍民公都統尚書遇勒馬側立道旁候過輔國將軍副都統侍郎等官以下遇俱下馬立道旁候過固倫公主和碩公主遇貝勒讓道行郡主縣主郡君遇相讓分路行縣君遇停車候過貝子出行鎮國公

和碩公主額駙遇。分路行。輔國公。鎮國將軍。民
公。都統。尚書。遇。讓道旁行。輔國將軍。副都統。侍
郎。及叅領等官。遇。勒馬。側立道旁候過。佐領等
官以下。遇。俱下馬候過。固倫公主。和碩公主。遇。
貝子。勒馬候過。郡主。縣主。遇。貝子。讓道行。郡君。
縣君。遇。相讓。分路行。鎮國公。出行。輔國公。鎮國
將軍。民公。都統。尚書。遇。分路行。輔國將軍。副都
統。侍郎。及叅領等官。遇。勒馬。側立道旁候過。佐
領以下。等官。遇。俱下馬候過。輔國公。出行。鎮國
將軍。都統。尚書等官。遇。分路行。輔國將軍。副都

統。侍郎等官。遇。讓道旁行。奉國將軍。叅領。佐領
等官。遇。勒馬。立於道旁候過。護軍校。驍騎校等
官。及軍民人等。遇。俱下馬候過。鎮國將軍。出行。
輔國將軍。副都統。侍郎等官。遇。分路行。奉國將
軍。叅領。佐領等官。遇。勒馬。立於道旁候過。護軍
校。驍騎校等官。及軍民人等。遇。俱下馬候過。輔
國將軍。出行。奉國將軍。叅領等官。遇。讓道旁行。
佐領等官。遇。勒馬候過。護軍校。驍騎校等官。及
軍民人等。遇。俱下馬候過。奉國將軍。出行。佐領
等官。遇。讓道行。護軍校。驍騎校等官。及軍民人

等遇。俱勒馬候過。凡閒散宗室。遇親王以下。輔國將軍以上。俱下馬。遇民公以下。大臣。俱不下馬。分路行。凡覺羅有職者。各照品級迴避。無職者。遇親王以下。輔國將軍以上。俱下馬。遇民公。都統。尚書等官。俱引馬迴避。其餘各官。俱不迴避。讓道行。○順治八年。題准。一應迴避等儀。俱照崇德元年例行。其新設官員。侯。伯。與民公同。內大臣。與都統同。阿思哈尼哈番。與副都統同。阿達哈哈番。與叅領同。拜他喇布勒哈番。拖沙喇哈番。與佐領同。○康熙十八年。題准。和碩公

主。遇親王。郡王。停車候過。遇貝勒。相讓分路行。遇貝子。貝子讓道行。和碩公主。額駙。郡主。額駙。遇親王。郡王。俱下馬。立道旁候過。遇貝勒。勒馬。側立道旁候過。遇貝子。讓道旁行。遇鎮國公。分路行。閒散宗室。遇和碩公主。額駙。不下馬。分路行。覺羅無職者。遇和碩公主。額駙。不下馬。引馬迴避。餘俱照舊例行。

凡過諸王府門。崇德元年。定。親王府門。郡王過。併隨從人員。俱不下馬。貝勒過。鞠躬趨馬過。隨從人員。俱下馬。親王妃。郡王妃。過。序長幼。應下

輿者。步行過。不應下輿者。徑過。隨從婦女。各照其主。固倫公主。和碩公主。郡主。縣主。過。併隨從。婦女。俱不下車馬。隨從人員。俱下馬。郡君。縣君。過。不下輿。隨從男婦。俱下車馬。貝子和碩公主。額駙。民公以下官員。及軍民人等。過。俱下馬。貝勒夫人以下官員。命婦。及軍民人等。婦女。過。俱下車馬。過郡王府門。與親王同。其貝勒府門。貝子。鎮國公。過。不下馬。隨從人員。俱下馬。輔國公。和碩公主。額駙。民公以下官員。及軍民人等。過。俱下馬。貝勒夫人。過。序長幼。應下輿者。步行過。

不應下輿者。徑過。隨從婦女。各照其主。郡君。縣君。過。併隨從。婦女。俱不下車馬。隨從人員。俱下馬。貝子夫人以下官員。命婦。及軍民人等。婦女。過。俱下車馬。

儀仗

親王。公主。王妃以下。儀仗。各有定制。列敘於後。凡親王以下。儀仗。崇德元年。定。親王。銷金紅傘。二柄。纛二桿。旗十桿。立瓜一對。骨朶一對。吾杖二對。執事人。青衣。紅帶。青帽。銀頂。上插紅翎。郡王。銷金紅傘。一柄。纛一桿。旗八桿。臥瓜一對。吾

杖二對。執事人衣帶帽頂。與前同。貝勒。銷金紅傘一柄。纛一桿。旗六桿。骨朶一對。紅杖一對。執事人衣帶帽頂。與前同。貝子。彩畫雲紅傘一柄。豹尾鎗二桿。旗六桿。紅杖一對。執事人衣帶帽頂。與前同。城內止用傘杖。鎮國公。紅傘一柄。豹尾鎗一桿。旗六桿。紅杖一對。執事人衣帶帽頂。與前同。城內止用紅杖。輔國公。紅傘一柄。豹尾鎗一桿。旗六桿。紅杖一對。執事人衣帶帽頂。與前同。城內止用紅杖。鎮國將軍。金黃傘一柄。旗六桿。城內用夜不收二名開路。後隨人六

名。輔國將軍。執事與鎮國將軍同。城內用夜不收一名開路。後隨人四名。奉國將軍。旗四桿。城內用從人四名。○順治九年。題准。親王。紅羅繡花曲柄傘一柄。紅羅銷金傘二柄。紅羅繡花傘二柄。紅羅繡花扇二把。青羅繡孔雀扇二把。立瓜二對。臥瓜二對。骨朶二對。吾杖二對。大纛二桿。條纛二桿。旗十桿。大刀二口。豹尾鎗二桿。馬六匹。京城內。止用曲柄傘一柄。繡花傘二柄。繡花扇二把。併立瓜。臥瓜。骨朶。吾杖。馬四匹。世子。紅羅繡花曲柄傘一柄。紅羅銷金傘二柄。紅羅

傘一柄。紅羅繡花扇二把。青羅繡孔雀扇二把。立瓜二對。臥瓜一對。骨朶一對。吾杖一對。大纛一桿。條纛一桿。旗八桿。大刀二口。馬六匹。京城內。止用銷金傘二柄。繡花扇二把。併立瓜。臥瓜。骨朶。吾杖。馬四匹。郡王。紅羅繡花曲柄傘一柄。紅羅銷金傘二柄。紅羅繡花扇二把。青羅繡孔雀扇二把。立瓜二對。臥瓜一對。骨朶一對。吾杖二對。條纛二桿。旗八桿。馬六匹。京城內。止用銷金傘二柄。繡花扇二把。併立瓜。臥瓜。骨朶。吾杖。馬二匹。貝勒。紅羅銷金傘二柄。紅羅繡花扇二

把。立瓜一對。臥瓜一對。骨朶一對。吾杖一對。條纛一桿。旗六桿。馬四匹。京城內。止用銷金傘一柄。立瓜。臥瓜。骨朶。吾杖。貝子。紅羅銷金傘一柄。紅羅繡花扇二把。立瓜一對。骨朶一對。吾杖一對。條纛一桿。旗六桿。京城內。止用立瓜。骨朶。吾杖。鎮國公。紅羅銷金傘一柄。青羅繡孔雀扇一把。骨朶一對。吾杖一對。旗六桿。京城內。止用骨朶。吾杖。輔國公。執事與鎮國公同。鎮國將軍。輔國將軍。奉國將軍。執事。仍照崇德元年定例。○康熙六年。題准。親王。郡王。驕夫。執事人。用繡團

大清會典 卷十一
獅子綠緞衣。貝勒以下。公以上。轎夫執事人。用素綠緞衣。

凡排設儀仗。崇德元年。定。赴

御前。不准排設。○順治九年。題准。出京城。俱排設。遇元旦。

萬壽。冬至。大朝日。除纛旗外。餘俱排設。儀仗至下馬牌止。

凡輿馬。順治九年。定。親王乘轎馬至

午門外下。郡王至

午門前兩旁樓角下。貝勒以下。在闕門外下馬牌

處下。親王以下。貝勒以上。坐八人明轎。貝子以下。輔國公以上。坐四人明轎。貝勒。貝子。公。坐轎至

皇城外。易馬入。願騎馬者。聽。

凡公主以下儀仗。崇德元年。定。固倫公主。清道旗一對。紅杖一對。吾杖一對。銷金紅傘一柄。青扇一把。拂子一對。金唾盂一。金水盆一。轎車。紅蓋。紅幃。青鑲蓋角。青垂簷。和碩公主。紅杖一對。吾杖一對。銷金紅傘一柄。青扇一把。拂子一對。金水盆一。轎車。紅蓋。紅幃。藍鑲蓋角。藍垂簷。以

上。赴朝。或坐轎。或坐車。止用傘。扇。紅杖。吾杖。郡
主。吾杖一對。銷金紅傘一柄。青扇一把。拂子一
對。轎。車。青蓋。青幃。紅鑲蓋角。紅垂簷。赴朝。或坐
轎。或坐車。止用傘。扇。吾杖。縣主。紅杖一對。銷金
紅傘一柄。拂子一對。車。青蓋。藍幃。紅鑲蓋角。紅
垂簷。赴朝。坐車。止用傘。紅杖。郡君。紅杖一對。銷
金青傘一柄。車。藍蓋。藍幃。紅垂簷。赴朝。坐車。用
傘。紅杖。縣君。紅杖一對。車。藍蓋。藍幃。紅鑲青垂
簷。赴朝。坐車。用紅杖。鄉君。車。藍蓋。藍幃。紅鑲青
垂簷。○順治九年。題准。固倫公主。纛二桿。吾杖

一對。立瓜一對。臥瓜一對。骨朶一對。紅寶花傘
二柄。曲柄傘一柄。青花扇二把。紅孔雀扇二把。
轎。車。紅蓋。紅幃。青鑲蓋角。紅垂簷。和碩公主。纛
二桿。吾杖一對。立瓜一對。臥瓜一對。骨朶一對。
紅寶花傘二柄。曲柄傘一柄。紅孔雀扇二把。轎
車。紅蓋。紅幃。青鑲蓋角。青垂簷。郡主。纛二桿。吾
杖一對。立瓜一對。骨朶一對。紅寶花傘二柄。紅
孔雀扇二把。轎。車。紅蓋。紅幃。藍鑲蓋角。藍垂簷。
縣主。吾杖一對。立瓜一對。紅寶花傘一柄。青花
扇二把。轎。車。青蓋。青幃。紅鑲蓋角。紅垂簷。郡君。

車。青蓋。藍幃。紅鑲蓋角。紅垂簷。縣君。車。藍蓋。藍幃。紅垂簷。鎮國公女。鄉君。車。藍蓋。藍幃。青鑲紅垂簷。輔國公女。鄉君。車。藍蓋。藍幃。紅鑲青垂簷。
○康熙六年。題准。公主。郡主。轎夫。執事人。用繡團獅子綠緞衣。縣主。轎夫。執事人。用素綠緞衣。
○三十年。定。固倫公主。轎車。金黃蓋。紅幃。紅鑲蓋角。金黃垂簷。和碩公主。轎車。紅蓋。紅幃。金黃鑲蓋角。金黃垂簷。郡主。轎車。紅蓋。紅幃。青鑲蓋角。紅垂簷。縣主。轎車。紅蓋。紅幃。藍鑲蓋角。藍垂簷。鄉君。車。紅蓋。藍幃。藍鑲蓋角。紅垂簷。縣君。車。

青蓋。青幃。紅鑲蓋角。紅垂簷。鎮國公女。鄉君。車。
青蓋。青幃。藍鑲蓋角。紅垂簷。輔國公女。鄉君。車。
青蓋。藍幃。紅垂簷。

凡公主以下。鄉君以上。慶賀。及赴朝。儀仗。康熙六年。定。儀仗。至

紫禁城止。公主等。至下馬牌下。轎車。其隨入婦女名數。固倫公主。五名。和碩公主。郡主。四名。縣主。三名。郡君。二名。縣君。鄉君。一名。

凡王妃以下。儀仗。崇德元年。定。親王妃。清道旗一對。紅杖一對。吾杖一對。銷金紅傘一柄。青扇

一把。拂子一對。金唾盂一。金水盆一。轎車。紅蓋。紅幃。青鑲蓋角。青垂簷。執事人。青衣。紅帶。青帽。銀頂。上監。紅翎。赴朝。或坐轎。或坐車。止用傘。扇。紅杖。吾杖。側妃。轎車。紅蓋。紅幃。藍鑲蓋角。藍垂簷。郡王妃。清道旗一對。吾杖一對。銷金紅傘一柄。青扇一把。拂子一對。金水盆一。轎車。紅蓋。紅幃。藍鑲蓋角。藍垂簷。執事人。衣帽同前。赴朝。或坐轎。或坐車。止用傘。扇。吾杖。側妃。轎車。青蓋。青幃。紅鑲蓋角。紅垂簷。貝勒夫人。紅杖一對。銷金紅傘一柄。拂子一對。轎車。青蓋。青幃。紅鑲蓋角。

紅垂簷。執事人。衣帽同前。赴朝。或坐轎。或坐車。止用傘。紅杖。側夫人。車。青蓋。藍幃。紅鑲蓋角。紅垂簷。貝子夫人。車。青蓋。藍幃。紅鑲蓋角。紅垂簷。赴朝。坐車。側夫人。車。藍蓋。藍幃。紅垂簷。鎮國公夫人。車。藍蓋。藍幃。紅垂簷。輔國公夫人。車。藍蓋。藍幃。青垂簷。鎮國將軍夫人。車。青蓋。藍幃。藍垂簷。奉國將軍夫人。車。藍蓋。白幃。藍垂簷。○順治四年。定。親王妃。燵二桿。吾杖一對。立瓜一對。臥瓜一對。骨朶一對。紅方傘二柄。紅繡花傘二柄。曲柄。

傘一柄。青繡寶花扇一把。紅繡孔雀扇一把。轎車。紅蓋。紅幃。青鑲蓋角。青垂簷。側妃。與郡王妃同。郡王妃。纛二桿。吾杖一對。立瓜一對。骨朶一對。對。紅繡寶花傘二柄。紅繡孔雀扇二把。轎車。紅蓋。紅幃。藍鑲蓋角。藍垂簷。側妃。與貝勒夫人同。貝勒夫人。吾杖一對。立瓜一對。紅繡寶花傘一柄。青繡花扇一把。轎車。青蓋。青幃。紅鑲蓋角。紅垂簷。側夫人。與貝子夫人同。貝子夫人。青蓋。藍幃。紅鑲蓋角。紅垂簷。側夫人。與鎮國公夫人同。鎮國公夫人。車。藍蓋。藍幃。紅垂簷。側夫人。與

輔國公夫人同。輔國公夫人。車。藍蓋。藍幃。紅鑲青垂簷。側夫人。車。亦同。○九年。題准。親王妃。纛二桿。吾杖一對。立瓜一對。臥瓜一對。骨朶一對。紅繡寶花傘二柄。曲柄傘一柄。青繡寶花扇二把。紅繡孔雀扇二把。轎車。紅蓋。紅幃。青鑲蓋角。紅垂簷。側妃。轎車。青垂簷。減青繡寶花扇二把。餘俱同。世子妃。儀仗。轎車。與親王側妃同。世子側妃。纛二桿。吾杖一對。立瓜一對。骨朶一對。紅繡寶花傘二柄。紅繡孔雀扇二把。轎車。紅蓋。紅幃。藍鑲蓋角。藍垂簷。郡王妃。儀仗。與世子側妃

同。轎車。照先定例。郡王側妃。吾杖一對。立瓜一對。紅繡寶花傘一柄。青繡寶花扇二把。轎車。青蓋。青幃。紅鑲蓋角。紅垂簷。貝勒夫人。儀仗。轎車。與郡王側妃同。貝勒側夫人。轎車。青蓋。藍幃。紅鑲蓋角。紅垂簷。貝子夫人以下。奉國將軍。淑人。以上車。俱各照先定例。○康熙六年。題准。親王妃。側妃。郡王妃。執事人及轎夫。用繡團獅子綠緞衣。郡王側妃。貝勒夫人。執事人及轎夫。用綠素緞衣。○三十年。定。親王妃。轎車。紅蓋。紅幃。青鑲蓋角。金黃垂簷。側妃。轎車。紅蓋。紅幃。青鑲蓋角。紅垂簷。側妃。轎車。紅蓋。紅幃。青鑲蓋角。青垂簷。郡王妃。轎車。與親王世子側妃同。側妃。轎車。紅蓋。紅幃。藍鑲蓋角。藍垂簷。以上車轅輪俱用紅色。郡王長子妃。轎車。與郡王側妃同。側妃。轎車。紅蓋。青幃。青鑲蓋角。紅垂簷。貝勒夫人。轎車。與郡王長子側妃同。側夫人。車。青蓋。青幃。紅鑲蓋角。紅垂簷。貝勒側夫人。同。側夫人。車。青蓋。青幃。藍鑲蓋角。紅垂簷。以上車轅用紫色。鎮國公夫人。車。與貝子側夫人同。側夫人。車。青蓋。青幃。藍鑲蓋角。紅垂

角。紅垂簷。其世子妃。轎車。與親王側妃同。側妃。轎車。紅蓋。紅幃。青鑲蓋角。青垂簷。郡王妃。轎車。與親王世子側妃同。側妃。轎車。紅蓋。紅幃。藍鑲蓋角。藍垂簷。以上車轅輪俱用紅色。郡王長子妃。轎車。與郡王側妃同。側妃。轎車。紅蓋。青幃。青鑲蓋角。紅垂簷。貝勒夫人。轎車。與郡王長子側妃同。側夫人。車。青蓋。青幃。紅鑲蓋角。紅垂簷。貝勒側夫人。同。側夫人。車。青蓋。青幃。藍鑲蓋角。紅垂

簷輔國公夫人車。與鎮國公側夫人同。側夫人

車。青蓋。藍幃。紅垂簷。以上車轅用青色。輪用紅色。蓋幃垂簷用緞。鎮

國將軍夫人車。與輔國公側夫人同。輔國將軍

夫人車。藍蓋。藍幃。紅垂簷。奉國將軍淑人車。青

蓋。青幃。青垂簷。奉恩將軍宜人車。青蓋。青幃。青

垂簷。以上車轅用青色。輪用紅色。蓋幃垂簷用素緞。

凡王妃以下。公夫人以上。慶賀及赴朝儀仗。康

熙六年。定儀仗至

紫禁城止。妃等至下馬牌下。轎車。其隨入婦女名

數。親王妃。世子妃。四名。郡王妃。三名。貝勒夫人。

二名。貝子夫人。公夫人。一名。

宗學

順治十年。題准。親王。世子。郡王。各設官員。敷陳
 四書五經諸史。貝勒以下。亦應講閱經史諸書。
 親王。每府選取部院他赤哈哈番內。滿洲漢軍
 進士出身者。各設一員。給與四品頂帶。世子。每
 府選取部院筆帖式內。滿洲漢軍進士出身者。
 各設一員。給與五品頂帶。郡王。每府選取閑散
 滿洲漢軍進士出身者。各設一員。給與六品頂
 帶。如進士不足。於舉人內考用。舉人不足。於各
 府護衛內選用。又每旗各設宗學。每學選取滿

洲生員一人爲師傅。給與七品頂帶。凡宗室子弟十歲以上。俱入宗學教習清書。其漢書聽自延師教習。○十一年。議准。覺羅廕生。令送國子監讀書。俟期滿。與官員廕生一體照品銓授。○康熙十二年。題准。王以下。入八分公以上。子弟年滿十歲者。於本府講讀經史諸書。○二十四年。議准。宗室子弟。令延文學優贍者。在各府第精專學習。○雍正三年。

特命設官學。擇宗室內分尊齒長者四人。令掌教習。諭朕惟睦族敦宗。務先教化。特立義學。揀選爾等教習。隨其資質。勸學興行。有不遵教訓者。小則爾等懲戒。大則揭報宗人府會同奏聞。其行止端方。精勤好學者。無論年齒長幼。卽行保奏。從來立教之術。莫要於獎善懲惡。善不獎不能使之勸。惡不懲不能使之改。爾等旣膺簡任。務期勤慎。黽勉恪供厥職。以副朕篤厚宗親。殷勤教育之至意。○又覆准。左右兩翼官房。每翼各立一滿學。一漢學。王貝勒貝子。公將軍。閑散之。十八歲以下子弟。有願在家讀書者。聽其在官學子弟。或清書。或漢書。隨其志願。分別教授。十九歲以上。已曾讀書

之宗室有願讀書者亦聽其入學教授人員於各部院司官中書內揀選四員每翼分派二員教習清書令禮部揀選教習四員每翼分派二員教習漢書騎射亦屬緊要行文兵部於閑散官及護軍校護軍內揀選善騎射者四員每翼分派二員於官學內修一箭道讀書之暇教習騎射。

特簡宗室四人爲正教長宗人府挑選十六人爲副教長如正教長缺出卽擇副教長補授令伊等輪流直日不時勸勉教習禮義每月考試一次。

將學業騎射好者平常者不及者分別等第申報註冊每春秋二季宗人府親試其學業優長騎射出衆者奏

聞引

見其直日教長月給銀三兩粳米三斗讀書子弟月給銀米同按月各給川連紙一刀筆三枝墨一錠自十一月朔至正月底各給炭一百八十觔自五月朔至七月底每日給水一塊教習清書之司官中書仍聽領取衙門公費使用教習漢書之員照國子監教習例每月給米兩斛三十

六月滿。咨送吏部照例補用。教習騎射人員。每月給銀一兩。此應給銀。米。筆。墨。紙。炭。冰塊。行文該部支給。所立宗室學舍。宗人府親身閱看。應修之處。派官料估。領取工部錢糧。修理題銷。至教習五年。成就人多。正教長每員賞緞四疋。副教長每員賞緞二疋。並舉其勤勞訓化實蹟。另行保奏。教習清書官員。行文該部院議敘。教習騎射人員。交該旗以應陞之缺。卽用。有不稱職者。指名題叅。

宗室旌表

順治九年。

諭。諸王宗室覺羅內。有孝友義順。及守節貞烈者。宗人府核實具奏。禮部題請旌表。○十年。題准。宗室內節孝者。各依等第頒給

恩賜。親王。固倫公主。親王嫡妃。給銀一百兩。緞十六疋。世子和碩公主。親王側妃。世子嫡妃。給銀九十兩。緞十四疋。郡王。郡主。世子側妃。郡王嫡妃。給銀八十五兩。緞十二疋。貝勒。縣主。郡王側妃。貝勒嫡夫人。給銀八十兩。緞十一疋。貝子。貝勒

側夫人。郡君。貝子嫡夫人。給銀七十五兩。緞十疋。鎮國公。貝子側夫人。縣君。鎮國公夫人。給銀七十兩。緞九疋。輔國公。鎮國公側夫人。鄉君。輔國公夫人。給銀六十五兩。緞八疋。鎮國將軍。輔國將軍夫人。給銀六十兩。緞七疋。輔國將軍。鎮國將軍夫人。給銀五十五兩。緞六疋。奉恩將軍。奉國將軍淑人。給銀四十五兩。緞四疋。奉恩將軍。恭人。給銀四十兩。緞三疋。鎮國將軍。輔國將軍。奉國將軍。奉恩將軍。將軍女。及閑散宗室。並妻女。軍奉國將軍。奉恩將軍。將軍女。及閑散宗室。並妻女。

給銀三十五兩。緞二疋。以上俱由戶部頒給。內

院撰擬

勅命一道。獎諭。凡旌表貞烈者。自固倫公主親王妃

以下。輔國公夫人以上。俱照等第。除

欽賜羊酒紙張外。禮部仍照定例。另給羊酒紙張。內

院撰文。遣官致祭。鎮國將軍夫人以下。閑散宗

室妻女。部給羊酒紙張。內院撰文。遣官致祭。凡

覺羅內有節孝者。給銀三十兩。緞一疋。有貞烈

者。給羊酒紙張。內院撰文。遣官致祭。○十三年。

題准。親王薨。妾媵殉節者。禮部給羊酒紙張。內

院撰文遣官致祭。

藩國禮

冊封儀

崇德元年定議敘來歸外藩諸部落貝勒等有
大功者。

冊封爲和碩親王。多羅郡王。有次功者。

冊封爲多羅貝勒。遣大臣執信約往封。行至本部落
邊界。驗視信約。將奉差大臣職名。併

冊封各事宜。飛報本部落貝勒。該貝勒迎至五里外。
下馬排跪路右。候

制冊過。乘馬隨

制冊後。使臣在左。貝勒在右。並行。至本府。設香案於正中。使臣捧。

制冊。奉安香案上。於香案東旁。西向立。貝勒行一跪三叩頭禮。畢。復跪。使臣捧。

制冊。授宣讀官。立宣。畢。使臣捧。

制冊。復置香案上。貝勒行一跪三叩頭禮。使臣捧。

制冊。授貝勒。貝勒跪。捧受。轉授從官。再行一跪三叩

頭禮。畢。貝勒與使臣對行二跪二叩頭禮。使臣

居左。貝勒居右。對坐。事竣。仍送使臣至原迎處。

○順治十七年。題准。外藩親王。郡王。正室。封親

王妃。郡王妃。貝勒。貝子。鎮國公。輔國公。正室。俱

封夫人。○康熙十二年。題准。封外藩親王。郡王。

嫡妃。遣內閣侍讀學士。侍讀。翰林院侍讀學士。

侍講學士。侍讀。侍講。禮部郎中。員外郎。主事。照

職銜為正副使。封貝勒夫人以下。公夫人以上。

遣內閣侍讀。翰林院侍讀。侍講。禮部員外郎。主

事。照職銜為正副使。其理藩院官員。照例同往。

詔勅至外藩王。貝勒奉迎儀。

崇德三年。定。凡遣大臣賫送。

詔勅。執信約。前往至蒙古本部落邊界。驗視信約。以

奉差大臣職名併事宜馳報本部落王貝勒該王貝勒於五里外迎接排跪路右候

詔勅過騎馬隨後使臣居左王貝勒居右並行至本府設香案於正中使臣捧

詔勅奉安案上至東旁西向立王貝勒行一跪三叩頭禮畢復跪使臣從案上捧

詔勅授宣讀官立宣畢使臣仍捧置案上王貝勒行一跪三叩頭禮使臣捧

詔勅授王貝勒王貝勒跪受授從官又行一跪三叩頭禮奉安

詔勅訖與使臣對行二跪二叩頭禮使臣居左王貝

勒居右對坐事竣仍送使臣至原迎處

凡賚送

欽賞等事崇德三年定

欽差大臣侍衛執信約前往蒙古本部落邊界問明使臣職名事宜馳報王貝勒府卽差官迎於五里外王貝勒出營迎接至本府跪受

欽賞望

闕二跪六叩頭禮畢王貝勒與使臣對行一跪一叩頭禮照常對坐事竣仍送至原迎處

大清會典 卷十一
凡外藩遣使來朝及進貢使臣事竣賚

賞賜回國。崇德三年定。至日。王貝勒貝子等出府迎接。受訖。望

闕行二跪六叩頭禮。

丙外王公相見儀

崇德間定。外藩親王見內親王。內親王出殿降階迎。內親王居左。外親王居右。俱由中門入。內親王在東向西立。外親王在西向東立。外親王行二跪六叩頭禮。內親王答禮畢。內親王坐於東。外親王坐於西。其隨從官員於殿外行二跪六叩頭禮。隨伊主後坐。宴畢。隨從官員先行一跪一叩頭禮。外親王離位。行一跪一叩頭禮。內親王答禮。外親王起行。內親王送至階下。回府。本府官送至府門外。外藩郡王見內親王。內親

大清會典 卷一
王出殿迎。不降階。內親王由中門先入。外郡王隨後入。內親王在東向西立。外郡王在西向東立。外郡王行二跪六叩頭禮。內親王跪受半禮。答半禮。畢。內親王坐於東。外郡王坐於西。其隨從官員。於殿外行二跪六叩頭禮。隨伊主後坐。宴畢。隨從官員。先行一跪一叩頭禮。外郡王離位。行一跪一叩頭禮。內親王答跪拱手。不叩。外郡王起行。內親王送出殿。不降階。本府官送出府門外。外藩貝勒見內親王。內親王離坐迎。不出殿。外貝勒由西旁門入。行二跪六叩頭禮。內

親王躬身拱手。禮畢。內親王坐於中。外貝勒坐於西旁。其隨從官員。於殿外行二跪六叩頭禮。隨伊主後坐。宴畢。隨從官員。先行一跪一叩頭禮。外貝勒離位。行一跪一叩頭禮。內親王躬身拱手。外貝勒起行。內親王不送。本府官送出府門外。外藩貝子見內親王。部堂官引進殿外。貝子行二跪六叩頭禮。內親王躬身拱手。坐受。禮畢。外貝子在西側坐。其隨從官員。於殿外行二跪六叩頭禮。隨伊主後坐。宴畢。貝子離位。行一跪一叩頭禮。內親王躬身拱手。坐受。隨從官員。

大清會典 卷一百一十一
三
在殿外行一跪一叩頭禮。外貝子起行。內親王不送。本府官送出府門外。外藩公見內親王禮。與外藩貝子見內親王禮同。外藩親王見內郡王。內郡王迎至大門。內郡王居東。外親王居西。俱由中門入。內郡王在東向西立。外親王在西向東立。對行二跪六叩頭禮。畢。內郡王坐於東。外親王坐於西。其隨從官員。行二跪六叩頭禮。隨伊主後坐。宴畢。隨從官員。先行一跪一叩頭禮。外親王。內郡王。各就坐。行一叩頭禮。外親王起行。內郡王送至大門內。回。本府官送出府門。

外。外藩郡王見內郡王禮。與外藩親王見內親王禮同。外藩貝勒見內郡王禮。與外藩郡王見內親王禮同。外藩貝子見內郡王禮。與外藩貝勒見內親王禮同。外藩公見內郡王禮。與外藩貝子見內親王禮同。外藩親王見內貝勒。內貝勒出府門外迎。內貝勒居東。外親王居西。俱由中門入。外親王先行。內貝勒稍後。外親王在西向東立。內貝勒在東向西立。對行一跪三叩頭禮。畢。外親王坐於西。內貝勒坐於東。其隨從官員。行一跪三叩頭禮。隨伊主後坐。宴畢。隨從官

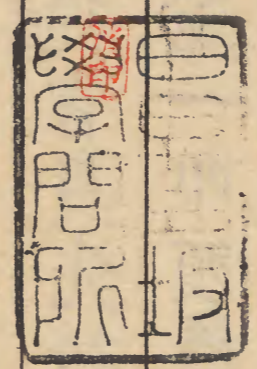
員。先行一跪一叩頭禮。外親王。內貝勒。各就坐。行一叩頭禮。起行時。讓外親王先行。內貝勒稍後。送出府門外。外藩郡王見內貝勒。內貝勒迎至大門。內貝勒居東。外郡王居西。俱由中門入。外郡王在西向東立。內貝勒在東向西立。對行一跪三叩頭禮。畢。外郡王坐於西。內貝勒坐於東。其隨從官員。行一跪三叩頭禮。隨伊主後坐。宴畢。隨從官員。先行一跪一叩頭禮。外郡王。內貝勒。各就坐。行一叩頭禮。外郡王起行。內貝勒送至大門。回本府官。送出府門外。外藩貝勒。見

內貝勒禮。與外藩郡王見內郡王禮同。惟初見時。內外貝勒各行一跪三叩頭禮。隨從官員。亦行一跪三叩頭禮。外藩貝子見內貝勒禮。與外藩貝勒見內郡王禮同。惟初見時。外貝子行一跪三叩頭禮。內貝勒跪而拱手。隨從官員。亦行一跪三叩頭禮。外藩公見內貝勒禮。與外藩貝子見內郡王禮同。惟初見時。外藩公及隨從官員。俱行一跪三叩頭禮。外藩親王。郡王。貝勒。見內貝子。公。內貝子。公。出大門外迎。外親王等居西。先入。內貝子。公居東。後入。外親王等在西向

東立。內貝子、公在東向西立。對行一跪一叩頭禮。畢。外親王等坐於西。內貝子、公坐於東。其隨從官員行一跪一叩頭禮。內貝子、公於座拱手。隨從官員各隨伊主後坐。宴畢。隨從官員先行一跪一叩頭禮。內貝子、公仍於座拱手。外親王等。內貝子、公各就坐。行一叩頭禮。外親王等起行。內貝子、公送出大門外。候乘馬方回。外藩貝子見內貝子。內貝子出堂迎。內貝子居東。外貝子居西。俱由中門入。內貝子在東向西立。外貝子在西向東立。外貝子行一跪一叩頭禮。內貝

子答禮。畢。內貝子坐於東。外貝子坐於西。其隨從官員行一跪一叩頭禮。隨伊主後坐。宴畢。隨從官員先行一跪一叩頭禮。外貝子離位。行一跪一叩頭禮。內貝子答禮。外貝子起行。內貝子送出堂。本府官送出府門外。外藩公見內貝子禮。與外藩貝子見內貝子禮同。惟初見時。外藩公及隨從官員俱行一跪一叩頭禮。外藩貝子見內公。內公出大門迎。外貝子居西。內公居東。俱由中門入。內公在東向西立。外貝子在西向東立。對行一跪一叩頭禮。畢。外貝子坐於西。內

公坐於東。隨從官員行一跪一叩頭禮。隨伊主
後坐。宴畢。隨從官員先行一跪一叩頭禮。外貝
子與內公各就坐。對行一叩頭禮。外貝子起行。
內公送至大門。本府官送出府門外。外藩公見
內公禮。與外藩貝子見內貝子禮同。



大清會典卷之七十

文政三



