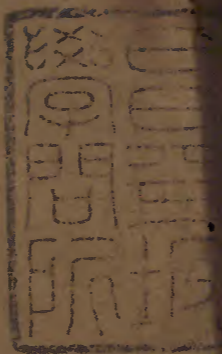


撰述那

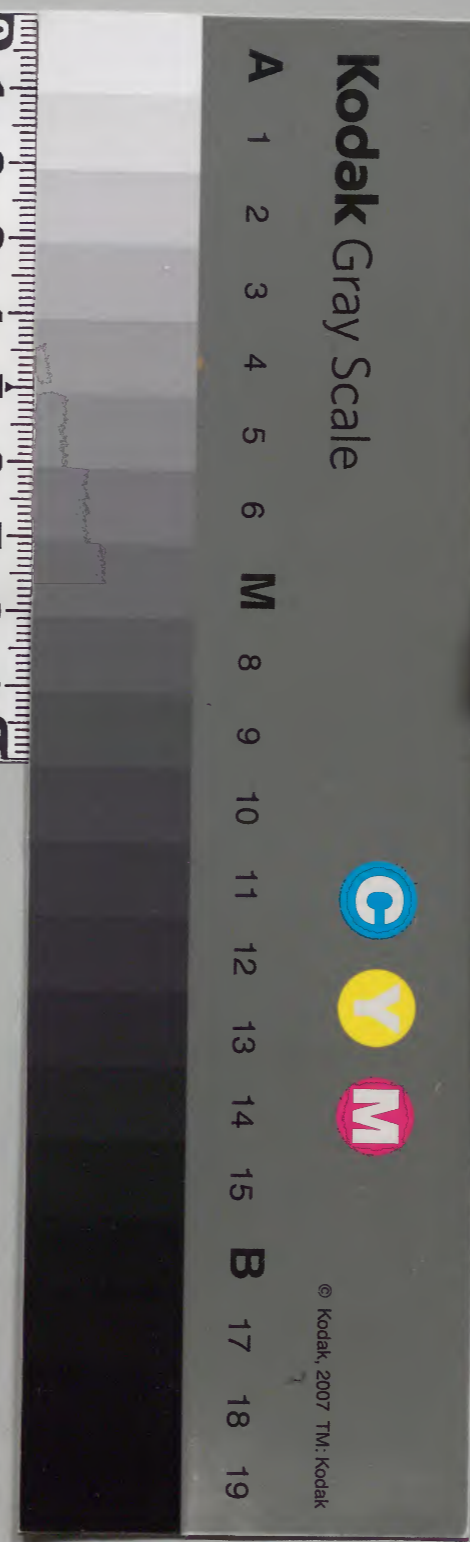
宗鏡錄卷七十五



|     |   |   |    |
|-----|---|---|----|
| 漢書門 |   |   |    |
| 三   | 三 | 三 | 三  |
| 九   | 九 | 九 | 九  |
| 二   | 二 | 二 | 二  |
| 冊   | 架 | 函 | 號類 |

|      |   |   |    |
|------|---|---|----|
| 內閣文庫 |   |   |    |
| 三    | 三 | 三 | 三  |
| 〇    | 〇 | 〇 | 〇  |
| 冊    | 架 | 函 | 號類 |

|      |           |      |  |
|------|-----------|------|--|
| 內閣文庫 |           |      |  |
| 番號   | 漢         | 3327 |  |
| 冊數   | 20 ( 15 ) |      |  |
| 函號   | 310       | 55   |  |



宗鏡錄卷第七十一

淺草文庫

宋慧日永明寺主智覺禪師延壽集

夫心不孤起託境而方生還有不仗境質起不答有  
 護法菩薩云心生不必有本質正義者若疎所緣緣  
 有無不定不假本質心亦得生唯識之境若親相分  
 若待外質方生慈恩云良恐理乖唯識若第八第六  
 有無不定即如八識緣境時前五第七定有本質第  
 八若緣他人浮塵根并異界器及定果色時即有本  
 質若緣自三境者唯是親變親緣即無本質第六若  
 緣現在十八界時可有本質若緣過去十八界或緣

無體法時將何爲質故知六入所仗本質有無不定  
若定果色有變有化言有變者託質卽有本質言有  
化者是離質或有緣他起者卽有變之義卽託他爲  
質自變影像如攪長河爲酥酪變大地爲黃金此皆  
有本質或有定力生者卽有化之義卽離質化無而  
忽有如虛空華化出樓臺七寶等事此皆從定心離  
質而化應作四句分別本質相分三境有無一有本  
質相分是實性境卽前五識及明了意識初念并少  
分獨頭意識是二有本質相分是假卽有質獨影及  
帶質境是三無質相分是假卽無質獨影是四無質

相分是實性境卽第八心王緣三境及本智緣如是  
又別行鈔云所緣緣者謂是心之所慮處故名爲所  
緣只此所緣境又有牽心令生是心之所託故復說  
名緣卽所緣爲緣名所緣緣緣是體所緣是用六識  
之中所緣卽緣持業釋也今先立正義者汝璣多師  
不解我大乘所緣緣義只如我大乘言是帶已相者  
帶與已相各有二義言帶有二義者一者挾帶卽能  
緣心親挾境體而緣二者變帶卽能緣心變起相分  
而緣已相亦有二義一體相名相二相狀名相且初  
挾帶體相者根本智緣真如是挾帶體相而緣是所

緣緣乃至內二分相緣及自證分緣見分亦是挾帶  
體相名所緣緣謂能緣心親挾帶內二分見相也二  
變帶相狀相者有兩解不同初龍興鈔主云卽有漏  
心心所及無漏後得智見分緣境之時變相而緣不  
簡有質無質皆是變帶名帶相狀名相爲所緣緣也  
第二顯幽鈔云八識見分緣自親相時皆是挾帶者  
然雖多此說理恐未然若爾卽有三失一挾帶變帶  
無別失親挾境體緣名爲挾帶變起相分而緣名爲  
變帶今旣呼相分爲挾帶故知無別二今古相違失  
古時挾帶有少乖理若於變帶卽乃無違今言相分

是挾帶古云變帶豈不相違三變帶唯緣本質失豈  
無質相分非心變耶今以理而推但是相分非論有  
質無質皆名變帶若不變相分直附境體卽名挾帶  
所以唐三藏將挾帶以救前義謂古大乘師但明變  
帶也次依論破小乘所緣緣義分二初破正量部師  
論主云夫五識所緣者謂能緣識帶彼相起及有實  
體令能緣識託彼而生汝正量部師若言所緣緣義  
但有能生識之一義不許能緣眼識帶彼相起者卽  
應非是所緣緣大乘量云汝眼識所緣緣是有法應  
非眼識所緣緣宗因云但有能生識一義故同喻如

眼識因緣又返立量破云汝眼識因緣是有法應是  
眼識所緣緣宗因云但有能生一義故如眼緣色時  
此中意云古大乘師不說挾帶卽本智緣真如時爲  
所緣緣義如有失若正量部不許變帶卽眼識緣色  
時所緣緣義不成次破經部師者論主云汝經部師  
將外和合假色作所緣緣者不然設許汝眼識帶彼  
麤色相故許作所緣亦不得名緣以汝執假色無體  
故猶如眼識錯亂見第二月彼無實體不能生識但  
名所緣不得名緣和合假色亦復如是立量破云汝  
和合麤色是有法設爲眼識所緣非緣宗因云汝執

是假無體故同喻如第二月故觀所緣緣論偈云和  
合於五識設所緣非緣彼體實無故猶如第二月經  
部有執云和合麤色雖卽是假有能成一極微是  
其實有各得爲緣引生五識又何不可論主破云其  
和合色等能成極微設許爲緣又非所緣以眼等識  
生不帶彼極微相故如眼識生不帶彼眼根相其眼  
等五根但能生眼等五識然眼等五識卽不能緣眼  
等五根將根爲喻立量云汝色等能成極微是有法  
設爲五識緣非所緣宗因云五識生不帶彼相故同  
喻如五根觀所緣緣論偈云極微於五識設許非所

緣彼相分無故猶如眼根等若十八部師義已許帶  
彼相故所以不破今正解者疏云謂若有法是帶已  
相所言有法者有兩解初顯幽鈔解云有法卽有體  
實法揀於假法及徧計相無體法但是所緣不成緣  
夫爲緣須是有體實法有力用能牽生識卽圓成依  
他起是有體法二龍興云謂若有法者卽依圓二性  
以有體故能牽於心名之爲緣不通無體若是徧計  
以無體故但有所緣而非緣體若是所緣卽體通有  
無問徧計所執旣也無體不能生心何得名爲所緣  
答無體所緣依有體緣生於有體法上妄增益而有

非緣故兩解之中後解爲正問前解有何過答若前  
解有法唯取實法爲所緣者然先德雖多確此義今  
略推徵有三過失一固違疏文失假法若非有體者  
何以疏王將依圓二性出百法體以百法通假實故  
今言假法無體豈不相違二徧計無別失依圓假法  
旣言無體與徧計所執無體何別論云依圓是有徧  
計是無豈不相違三有法例不成失所緣緣體論云  
有法便言唯實增上緣體論云有法何乃通假卽命  
根等豈是實耶若依今明有法通取三境假之與實  
但名有法盡作所緣緣於八識中分別前五第八性

境爲所緣緣揀諸假法及徧計所執第七帶質境爲所緣緣唯假非實及簡徧計所執第六意識緣於三境作所緣緣通於假實唯簡徧計所執更立量云諸假相分是有法定爲能變心親所緣緣宗因云法處有無門中影字攝故同喻如實定果色徧計所執爲異喻或作量云帶質獨影是有法是親所緣緣宗因云影之差別故同喻如性境問實法有體名所緣緣假法無體非所緣緣答假法有二種一有體假卽依圓性中諸假法也二無體假卽徧計所執也若我若法空華兔角等但簡無體非所緣緣不簡有體故問

若徧計所執非所緣者如何第六緣空華等時亦有所緣緣義豈卽有體耶答但望自親相分爲親所緣緣非望空華也若是空華等但於相分上妄執生華解其體是無若所變相分其體是有得成所緣緣間有何教說帶質獨影境假相分得爲所緣緣答其教極多下約識分別辯所緣緣疏云八於七有七於八無餘七非八所仗質故且如第七緣第八見分豈非帶質境作所緣緣乃至疏云第六於五無餘五於彼有亦是帶質境作所緣緣又唯識論云親所緣緣一切心生決定皆有離內所慮託必不能生爲證極多

不能繁引問應一切有體法總是所緣緣以是有法  
 故答疏云是帶已相須是能緣之心緣所緣時帶起  
 所緣已相此有體法即是所緣緣餘不帶起已相者  
 雖是有法不為所緣緣如眼識緣境時所帶起色已  
 相此有體法即是眼識家所緣緣餘不帶起已相者  
 雖是有法不是眼識所緣緣眼識既爾餘識亦然帶  
 與已相各有二義且帶二義者一者挾帶即能緣心  
 親附境體而緣二者變帶即能緣心變起相分而緣  
 言已相亦有二義一體相相二相狀相若無分別智  
 緣真如是挾帶體相而緣是所緣緣及內二分相緣

并自證緣見分是挾帶若有漏心心所見分及無漏  
 後得智起見分緣境時即是變帶相狀而緣是所緣  
 緣謂若有法是緣是帶已相是所緣具此二義名所  
 緣緣義又簡法辯果者先引慈恩徵云緣生於誰誰  
 帶已相疏答云心或相應此辯所緣緣果也以所緣  
 為緣是因生得心心所是果言心者即八識心王言  
 或相應者即五十一心所有起有不起不定故而言  
 或也即簡不立色及不相應無為等為所緣緣彼非  
 心法無緣慮故問親疎所緣緣中於相分內何者是  
 實答二俱不實唯識鏡云相見二分之中見分唯實



就相分中真如是實餘親疎相皆非是實疏云以疎所緣緣等取親相不即親得不爲行相者疎所緣緣能緣之心不親得本質故疎所緣不名行相如前五識緣五塵時必託第八所變五塵爲其本質五識緣時但得自識所變相分以此相分必帶本質緣相分時疎緣本質故疎所緣不即親得不名行相五識相分各望自識依他中假攝假從實無心外境故名唯識其本質境望於能變第八識體本質之境亦非實有故親疎二境皆不實也夫所緣緣義者大小雖通疎親莫辯親則挾帶逼附而起如鉗取物似日舒光

親照親持體不相離疎則變帶仗託附影而起緣似質之狀離相分之親體不相收內生慮託若如是了達親疎不濫方知心外無境見法是心或愚暗不分則心境宛爾深窮緣性始蕩情塵細達見原方明佛旨四增上緣者謂若有法有勝勢用能於餘法或順或違則成增上緣義釋云謂若有法亦是有體此簡所執有勝勢用者謂爲勝義卽有爲無爲有勝勢用此用非是與果等用但不障力能於餘法者簡其自體顯不同前所緣緣故或順或違者顯與順違俱能爲緣與後生異法爲緣非前滅法謂十因中前九是

撰述  
字金  
順第十是違亦是此緣故問增上緣約逆順有力無力都有幾種答古釋有四種夫增上緣者即簡徧計所執是無體法須是有體法得為增上緣即是依圓二性皆是有體法為增上緣義若無體法即是我法等全無體故從妄執生非增上緣一順如水土與青草等順增上緣六波羅蜜行為佛果為順增上緣受取二支與五果種子為順增上緣二違即如霜雹與青草作違增上緣又如智與惑作違增上緣即一念間智起時惑便斷即知一念有二增上一念正與惑作違增上便與二空理作順增上三有力增上亦名

親增上如五根發生五識等四無力增上即此人五根望彼人五識是無力增上亦名疎增上如燈燄正生時一切大地等法不礙此燄生名疎增上但取不障礙義邊名增上緣問因緣與緣起二義同別答古德云因緣者隨俗差別即是因緣相望顯無自性義正是俗諦體也緣起者順性無分別即是相即相融顯平等義正順第一義諦體也問染淨諸法有因有緣因親緣疎成其二義緣義已顯因理如何廣略備陳都有幾種答經論共立有六因十因且六因者一能作因除自餘能作者除自體外餘一切法不障有

為法生總名能作因因是一切有為無為法是體體  
 上有能作之用能作即因持業釋持即任持業即業  
 用因是體能作是用攝用歸體名持業釋二俱有因  
 俱有互為果心於心隨轉俱時而有果與因俱名俱  
 有因互為果者有三一四大種互為俱有因互為士  
 用果二如能相所相法能相為因所相為果所相為  
 因能相為果三心心所法心王為因心所為果心所  
 為因心王為果三同類因即因似果果似因如染性  
 五蘊中色蘊能引色蘊色蘊引餘四蘊四蘊引色蘊  
 雖心色不同同是染性故四相應因決定心心所同

依即心王心所具五義一同一所依根二同一所緣  
 境三同一時四同一事五同一行相具足五義名相  
 應相應之因且如心所引起心王時心王是相應法  
 是果即勝心所是因即劣依主釋也五徧行因為同  
 地染因即十一徧使徧行即因徧行即十一徧使是  
 體上有徧行五部為因之用持業釋也六異熟因有  
 漏善不善業為異熟因因通善惡果唯無記異熟即  
 因因即善不善業是體上有異熟之用持業釋也十  
 因者瑜伽論云五明中諸佛語言名內明云何內明  
 論云顯示正因果相謂有十種因當知建立無顛倒

因攝一切因或為雜染或為清淨或為世間彼彼稼  
 穡等無記法轉云何十因一隨說因謂一切法名為  
 先故想想為先故說是名彼諸法隨說因二觀待因  
 觀待此故此為因故於彼彼事若求若取此名彼觀  
 待因如觀待手故手為因故有親持業觀待足故足  
 為因故有往來業三牽引因一切種子望後自果名  
 牽引因四攝受因除種子外所餘諸緣名攝受因五  
 生起因即諸種子望初自果名生起因六引發因即  
 初種子所生起果望後種子所牽引果名引發因七  
 定異因種種異類各別因緣名定異因八同事因從

隨說因至定異因如是諸因總攝為一名同事因九  
 相違因於所生法能障礙因名相違因十不相違因  
 此障礙因若闕若離名不相違因此一切因二因所  
 攝一能生因二方便因當知此中牽引種子生起種  
 子名能生因所餘諸因名方便因當知此中若能生  
 因是名因緣若方便因是增上緣若等無間緣及所  
 緣緣唯望一切心心法說由彼一切心及心法前生  
 開導所攝受故所緣境界所攝受故方生方轉是故  
 當知等無間緣及所緣緣攝受因攝問一心建立已  
 具因緣因緣所感必有其果所以法華經云如是因

如是緣如是果如是報其果有幾種各依何處而得  
答凡聖通論略有五種識論云一者異熟果謂有漏  
善及不善法所招自相續異熟生無記釋云有漏善  
者簡無漏善自相續者簡他身及非情若但言異熟  
卽六識中報非真異熟攝今爲總攝彼故言異熟生  
然本識亦名異熟生是無記故此位稍長至金剛心  
頓通三乘無學一真異熟卽第八識二異熟生卽前  
六識成本識亦名異熟生故從自異熟種子而生起  
故若前六識從真異熟識生起故亦名異熟生是一  
分心心所緣境昧劣不明利不熏解心種故是無記

性異熟有四一異時而熟異謂是別異屬因熟謂成  
熟是果異因居過去熟果卽現在故名異熟二異性  
而熟過去修異因因五戒十戒等業所招有人總別  
報異熟果若因十不善惡業所招三塗不善總別報  
異熟果總無記性三異類而熟造異類業受異類生  
五趣各別四異聖而熟謂異熟果依分別二障種上  
下趣生差別功用故聖人已無八識之中唯第八具  
一徧簡前五識二相續簡第六三業招簡第七  
二等流果者等謂平等流謂流類等流不同有二一  
真等流爲善不善無記三性爲因所引同類果故名

等流果如第八識中三性種子各生三性現行果果與因性同故卽心種子生心現行色種子生色現行有漏種生有漏現行無漏種生無漏現行名等流者是流類義二假等流者前生令他命短今生自身亦命短是先殺業同類果故依所招總報第八識有短長名假等流理實是增上果但取殺他令他命短今生自命亦短有相似義故假名等流實是善惡感無記果三增上果者增勝殊上但除四果外餘一切所得果者皆是此增上緣果收此增上果最廣如四緣中增上緣五見中邪見不簡有漏無漏有爲無爲但

有所得果於前四果中所不攝皆是增上果中收此有二種一與力增上果如外器能受用順益義故二不與力增上果如他人金帛妻子等復有二種一順如眼識得明緣二通如遇暗相等四士用果者謂諸作者餘諸器等成辦種種事業名士用果瑜伽論云一類於現法中依止隨一切工巧業處起士夫用所謂士農商賈書算占卜等事由此士夫之用成辦諸稼穡財利等果名士用果問於八識中一一識如何各具四果答古釋云且如眼識從種生現是等流果眼根爲所依故名增上果眼識作意警心爲士用果

或眼識能緣實色等亦士用果眼根是第八親相分  
故亦異熟果耳等四識亦皆例此若第六識種生現  
是等流果前念意根爲能引或能引前五識故增上  
果又能緣三世內外境等用名士用果能造當來總  
別報名異熟果約與異熟爲因故名異熟果若第七  
識種生現等流果前念第七與後念爲所依卽增上  
果內能緣第八見分爲我卽士用果能與真異熟識  
爲所依故名異熟果若八識種生現名等流與第七  
爲所依故是增上果能緣三境及持種受熏名士用  
果當體是真異熟故五離繫果者唯聖人非凡夫得

瑜伽顯揚等論皆云異生以世俗智滅諸煩惱不究  
竟故非此果攝唯識論云離繫果謂無漏道斷障證  
得無漏法故若本智與真如合時是離繫果攝若後  
得緣真如時是士用果攝問六因能感幾果答六因  
總感五果能作因感增上果相應俱有二因得士用  
果同類徧行二因得等流果異熟因感異熟果五離  
繫果以擇滅無爲爲體體是無漏能斷道之所證得  
名離繫果問相應俱有二因何別答相應唯心心所  
法俱有卽通色通心得士用果者緣二種因各於所  
得果有士夫力用名同體別問同類徧行二因何別

答同類徧三性通有漏無漏徧行唯染汙別也二種  
因所得之果皆似於因名等流果也夫四緣六因十  
因五果者收盡凡聖之道能成教法之門闕之則一  
法不圓昧之則終爲外道且四緣者因緣則於有爲  
之門親辦自果無間則爲開導之義萬有成生所緣  
則具慮託而方成約親疎而俱立增上則有勝勢力  
不障他緣六因者能作因則業用成辦俱有因則更  
互同時同類因初後相似相應因則決定一緣徧行  
因則同其染類異熟因則成熟後果十因者隨說因  
爲諸法先導之門觀待因了現得作用之事牽引因

則令成自果攝受因則能攝萬緣生起因令萬類能  
生引發因使諸果成辦定異因則種類各別同事因  
則體總如相違因能起障礙之門不違因隨順緣  
生之理五果者異熟果則因生果熟異時而成等流  
則因果性同流類無濫增上則力用殊勝能助他緣  
士用則功業所成能獲財利離繫則斷障證真超諸  
漏縛總攝如上因緣報成五果成歸真異熟第八識  
中斯異熟果門於異時而熟若起一念善如將甜種  
子下於肥田內或生一念惡似植苦種子下向瘦田  
中以水土因緣時節際會則抽芽布葉次第而生華



發果成積漸而熟此染淨種子異熟亦然若作善因  
下人天之樂種或與惡行生四趣之惡田靡起善惡  
因終無苦樂報不下麤好種豈有華果生故知因果  
相酬唯識變定如鏡現像似影隨形無有影而不隨  
形無有鏡而不現像斯則無有作而不受報無有果  
而不酬因法爾如然世所共悉唯有不作者業果定  
難羈但了一心宗諸緣皆頓息是以了唯識理無所  
用心終不妄興三界業果以唯識變定故懼業之人  
方能信受如前定錄云昔韓公滉之在中書也嘗召  
一吏不時而至怒將鞭之吏曰某別有所屬不得遽

至晉公曰宰相之吏更屬何人吏曰某不幸兼屬陰  
官晉公以爲不誠怒曰旣屬陰司有何所主吏曰某  
所主三品已上食料晉公曰若然某明日當以何食  
吏曰此雖細事不可顯言乞疏於紙過後爲驗乃如  
之而繫其吏明日遽有詔命旣對適遇太官進食饌  
糜一器上以其半賜晉公晉公食之美又以賜之旣  
退而腹脹歸于私第召醫視之曰食物所壅宜服少  
橘皮湯至夜可飲漿水明日疾愈思前吏言召之視  
其書云明晨相公只食一飭半饊糜橘皮湯一椀漿  
水一甌則皆如其言公固復問人間之食皆有籍耶

答曰三品已上曰支五品已上有權者旬支無則月支凡六品至一命皆季支其不食祿者年支耳故知飲啄有分豐儉無差所謂玉食錦袍鶉衣藜藿席門金屋千駟一瓢皆因最初一念而造心跡纔現果報難逃以過去善惡爲因現今苦樂爲果絲毫匪濫孰能免之猶響之應聲影之隨形此必然之理也唯除悟道定力所排若處世幻之中焉有能脫之者所以經偈云假使百千劫所作業不忘因緣會遇時果報還自受所以財命論云貧者無立錫之地刁彝則田逾萬頃餓者無擔石之儲李衡則木號千奴故史記

楚相孫叔敖盡忠於國及身死其子貧無立錫之地漢書云刁彝歷官尚書郎不隨德行種植爲務有田萬頃奴婢千人魏志云華歆劾官清貧家無擔石之儲晉書云李衡植橘千株號爲木奴千頭又不但貧富唯識變定壽命亦然以先心所作慈殺之因今定受後報脩短之果非于今身善惡之行故云無禮必斃跖何事而獨壽行善則吉託何事而早終如莊子云盜跖從卒九千橫行天下侵暴諸侯而其壽考論語疏云項託七歲爲孔子之師而少歿焉宗鏡錄卷第七十一

音釋

混

胡廣切

釘

丁定切

斃

毗祭切 死也

跖

之石切 盜跖也

金壇居士王元信施刻此卷願宿病蚤除共計  
字六千五百九十一箇該銀三兩三錢  
恩江沙門可震對吳門徐普書吉水李國華刻  
萬曆癸卯夏六月徑山寂照庵識

宗鏡錄卷第七十二

宋慧日永明寺主智覺禪師延壽集

夫對登地大士天鼓演無依印之法門破外道邪倫  
教主述有因緣之正道既立因依之處須憑開枿之  
門未審依處當有幾種答廣有十五依處略有三依  
且十五依處者一語依處二領受依處三習氣依處  
四有潤依處五無間滅依處六境界依處七根依處  
八作用依處九士用依處十真實見依處十一隨順  
依處十二善功能依處十三和合依處十四障礙依  
處十五不障礙依處百法鈔與十五依處配十因一

語依處者卽以法名想三爲語因所言法者卽一切法爲有此所詮諸法故便能令諸有情内心起想想像此等所詮諸法已次方安立其名内心安立名後方能發語卽法名想三爲先是能起方起得所起之語卽語依處立隨說因二領受依處者領謂領納受通五受五受皆以領納爲性卽領受依處立觀待因觀者對義待者藉義卽能所相對藉以立其因三習氣依處者所謂内外一種子未來熟位未經被潤已前此名習氣依處卽依此未潤種上立爲牽引因且内種者如第八識中有無量種子若有漏種子未被

愛取水潤已前雖未便生現行然此種上且有能牽引生當起現行果之功能卽以此種子名牽引因四有潤依處爲前習氣依處種子若曾被潤已去雖未便生現行然且潤了卽此有潤種子能與後近現行果爲依處前習氣依處約内外種未被潤者今有潤依處卽約内外種曾被潤已去說卽有潤依處立生起因五無間滅依處者卽心心所法等無間緣謂前滅心心所爲緣緣者是開闢導引功能卽前滅爲緣能與後念一聚心心所爲依處其後念心心所依他前念爲緣處生故名無間滅依處卽無間滅依處立

攝受因此一因寬自下六種依處皆是攝受因攝六境界依處者卽是一切所緣緣境爲此一切所緣緣境能與一切能緣心心所爲依憑起處故以心不孤起託境方生亦立攝受因七根依處者卽內六處謂五色根及意根成六卽此六根是八識心心所所依之處前無間滅依處卽取八識前念功能爲依處引後念今生今此根依處卽取現在五色根及第七意名根依處亦立攝受因八作用依處者問何名作用依處答此通作業并作具之作用且作業者卽有情工巧智能造殿堂或造立種種器具等物是言作具

者卽世間種種作具如斤斧車船等所受用之具是但知一切疎助現緣能成辦種種事業者皆是此作用依處卽除卻識中種子及外法種子及種子生現行現行熏種子種子引種子及親助現緣非作用依處此處亦立攝受因九士用依處者卽於前作用依處中唯取作者士夫之用此處亦立攝受因十真實見依處者謂一切無漏見不虛妄故名真實能與餘一切無漏有爲法及無爲法而所依名依處此處亦立攝受因此前立攝受因者攝受卽是因果相關涉義但除卻親因緣外取餘一切疎助成因緣者名爲

攝受因故對法論云如日水糞望穀麥芽等雖有自種所生然增彼力名攝受因十一隨順依處者卽一切色心等種現皆有隨順自性及勝同類品諸法故名隨順依處言隨順自性者卽簡他法不得爲此依因如第八識中三性種子各各自望三性現行爲依爲因言勝同類品諸法者如無漏法卽唯與自無漏有爲及無爲勝品法爲因處不與下品劣有漏法爲因就有漏位中亦自有勝劣爲因果亦爾此處立引發因引謂引起發謂發生爲因能引起發生果故十二差別功能依處者謂一切法不簡自性他性各各

自有因果相稱名爲差別功能如五八戒善業定引人天第八非引三塗第八以不相稱故若十不善業定引三塗第八非引人天第八性不相稱爲因故若自界法卽與自界爲因如是等三界一切有漏法各各自有差別功能爲因如長安一百二十司官職各各自有公事爲因與所綰相稱若淨因者卽自三乘種子各望自三乘有爲無爲果爲因此處立定異因定者是因果自相稱義不共他故名異如僧人以持齋戒相稱名定不共他俗人四業同故名異卽一切諸法各各相望皆有定異因十三和合依處者立同

事因從前第二領受依處乃至第十二差別功能依處卽總攝前六因十一依爲此和合處體謂前十一依各各於自所獲生住成得果中皆有和合力故名和合依處卽依此處立同事因爲觀待乃至定異如是六因各共成一事故說六因爲同事略舉一法以辯者且如眼識生時待愛明等緣立此爲觀待因由有新本二類種故如其次第得有牽引及生起因次取等無間緣及根境等立爲攝受因望前引於後是引發因由名言種故有定異因餘法亦爾十四障礙依處立相違因者惑能障智明能障暗等卽明爲因

暗立爲果卽依此處立相違因十五不障礙依處立不相違因者唯識論云十五不障礙依處謂於生住成得事中不障礙法卽依此處立不相違因略說三依者一因緣依卽是俱有依亦種子依二增上緣依卽增上緣三等無間緣依卽開導依一因緣依者謂自種子諸有爲法皆託此依離自因緣必不生故此因緣依者對果得名因卽是緣卽不取因由之義此因是果之所依故卽現行名果能生種子名因緣又因者是現行果之因緣者卽此因有親生現行果之用名緣問因緣依與因緣何別答依狹緣寬若因緣

卽有三義一種引種二種生現三現熏種若因緣依  
卽唯取種生現一義是真因緣依若種生種但名因  
緣不得名依以異念因果故卽前念無體非依定須  
同時問且如現熏種亦是同念因果何不爲依答現  
熏種雖同念然又闕因沉隱果顯現義亦非因緣依  
故知唯取真因緣義名依都具三義方名因緣依一  
是主卽種是主二因沉隱果顯現卽簡現熏種三因  
果同時卽簡種生種問此種子爲因緣依體者取何  
法爲能依答諸有爲法皆託此依卽一切有爲緣生  
法色之與心皆須託自種爲依有此種故一切色心

現行方始得生離自因緣必不生故意云心現若親  
自心種必不生色法亦爾二增上緣依者若增上緣  
卽寬謂通有無及疎增上若爲依卽狹唯取有力及  
親增上以五色根并意根處唯此內六處爲增上依  
體卽簡外六處望心心所法但爲增上卽不得爲依  
體又唯取同時八識心王爲意根處以意根處緣得  
八箇識故若是等無間意卽自爲一依故不取卽此  
增上依須具三義一有力二親三內其外六處以不  
具三義但爲緣非依若能依法卽諸心心所皆託此  
依言諸心心所者卽簡色不相應行無爲後三位皆



無增上依問其一切心心所法若無內六處時亦得  
轉不答離俱有根必不轉故意云若無所依根時其  
心心所定不得轉三等無間緣依者等無間依即狹  
唯取心王心王有主義故若四緣中等無間緣即寬  
雙通心心所爲前念心王有力能引生後念一聚心  
心所法名等以力用齊等故無自類爲間隔名無間  
問此依以何爲體答以前念八識心王總名等無間  
此是依體即前念心王與後念心心所爲依問前念  
心法已滅無體何得爲依答彼先滅時已於今識爲  
開導故意云彼前念心王臨欲滅時有其力用能引

後念令生作此功能了便滅即現在一念有行後功  
能以爲法體非取過去已滅無體法爲依問其前念  
心王有引後力用名爲依者未審將何法爲能依答  
諸心心所皆託此依即一切心心所法起定能須託  
此前滅意爲依方起問諸心心所若不依前滅心王  
亦得起不答離開導根必不轉故意云心心所若不  
得前念心王爲開闢引導即無因得起問心法四緣  
生何故三緣別立爲依所緣緣不爾答三緣有常義  
主義故亦緣亦依所緣緣皆有常義闕主義故但爲  
緣不爲依又種子依具六義六義者一剎那滅二果

俱有三恒隨轉四性決定五待衆緣六引自果一剎  
那滅者謂體纔生無間必滅有勝功能方成種子二  
果俱有者謂與所生現行果俱現和合方成種子三  
恒隨轉者謂要長時一類相續至究竟位方成種子  
四性決定者謂隨因力生善惡等功能決定方名種  
子五待衆緣者謂此要待自衆緣和合功能殊勝方  
成種子六引自果者謂於別別色心等果各各引生  
方成種子又俱有依者即所依與能依俱時而有依  
者但是一切有爲生滅法仗因託緣而生住者皆名  
爲依依具四義一決定二有境三爲主四令心心所

取自所緣方名所依此四依各有所簡且第一義者  
若法決定此正簡將前五識與第六識作不定依夫  
爲所依者且須決定有方得今有第六時不決定有  
前五故亦簡將五色根與第八爲依亦是不定有如  
生無色界第八即無色根爲依又簡將能熏七現與  
所熏種子爲生長依等即此能熏現識有間斷故無  
決定義問若有決定義便是所依者即如四大種及  
命根五塵等及種子皆有決定義應是所依有現行  
識時必決定有種子故答將第二義簡云有境言有  
境者即有照境緣境功能除心心所及五色根識餘

法皆非有境今四大五塵命根等雖有決定義而闕有境義故非所依問若具二義卽名所依者且如徧行五數亦具決定有境二義應與心心所爲所依答將第三義簡云爲主今徧行五數雖有二義闕主義故亦非所依問若具三義便成所依者且如第八識現行望識中種子亦有決定有境爲主三義卽此等八識現行應與種子爲俱有依答將第四義簡云令心心所取自所緣卽令能依心心所緣取自所依家境方成所依今第八現行識不能令種子取自所緣故非所依今第八識中種子無緣慮不能取自所緣

故第八非種子所依但爲依義問未審何法具此四義足得名所依答爲五色根及意處卽此六處具前四義足獨名所依問內六處爲俱有依與六根體義何別答俱有依唯取六處現行不取種子闕有境義故若但言六根卽通種現又俱有依取所依義若言六根卽取生長義各據勝以論又若心心所法生時住時卽具俱有依若色法生時住時但有因緣依卽得定無俱有依以色法無所緣故自體不是能緣法故又瑜伽論云於五識有三依一種子依二俱有依三開導依問所依有幾重答有四重謂五色根六七

八識卽五識各依自根若後三識卽通與五識爲依  
問五色根六七八識四重所依各有何用而言隨闕  
一種卽便不轉答謂一同境二分別三染淨四根本  
等所依別故言同境者卽自五色根是如眼根照青  
色境時眼識亦緣青色境以青色境同故名同境乃  
至身根識亦爾言分別者卽第六識能與前五爲分  
別依同緣境時起分別故此是第六自體與五識爲  
分別依瑜伽論云有分別無分別同緣現在境故卽  
第六名有分別前五名無分別解深密經云五識起  
時定有意識同緣境言染淨者卽第七識第七識能

與五識爲染淨依第七若在有漏位中卽與五識爲  
染依若成無漏時卽與前五爲淨依有此染淨依前  
五方轉若無卽不得生言根本者卽第八識第八識  
與前五識爲根本依前五識是枝條又第八能持前  
五識種種方生現推功歸本皆從第八識中成故此  
第八不唯與前五識爲根本依亦與萬法爲根本以  
能持萬法種故於因果位中第八皆爲根本此四重  
依各各不同卽八識俱有所依四種名義不同者如  
眼等五識卽同境等四種所依各有決定義且如眼  
識以眼根爲決定同境依以決定共取一境故餘四

境與四根各決定取自境亦爾以第六識為決定分別依以第七識為決定染淨依以第八識為決定根本依又能所依四句分別一唯能依非所依即心所法二唯所依非能依即五色根三俱句即八識心王四俱非即外色法又開導依者開者闢也即開闢處所導謂導引導引令生即前念心王臨滅時開闢處所引後念心心所令彼生起即後念心心所託前念開導心王所依而生各開導依夫因依之處則染淨出生之始果報之境為苦樂成熟之時則十因五果以無差三依四緣而非濫皆為最初一念背覺合塵

轉作能心現為諸境三細識全因不覺六麤相永為所緣入生死旋火之輪未曾暫歇處塵勞無間之獄曷有出期若能明萬法元起之由了一念最初之際方知自我心起起處無蹤唯我心亡滅時無跡則永枯苦本六趣為之冰消頓竭愛原二死因茲雲散二

十八祖之正意從此皎然三世諸佛之本懷於斯釋矣問般若無相不受一塵云何廣辯四緣及諸因果答夫佛道正法皆從緣生故云心法四緣生色法二緣起若執不從緣生者皆非正法悉屬外道自然邪見且心之一法若無第一因緣者無有親生現行果

之義則諸法不成立若無第二等無間緣者則無開  
導引後生義無有相續全成間斷若無第三所緣緣  
者則心無所慮處不能牽心用心無所託乃心境俱  
成斷滅若無第四增上緣者雖具前三緣若無增上  
卽成障礙法亦不生四緣具足方成心法若能明了  
世間因緣所生之法方乃見無生之旨以卽生法達  
無生故且生法尚不知正因云何能了無生妙理所  
以華嚴鈔云緣起深義佛教所宗自古諸德多云三  
教之宗儒則宗於五常道宗自然佛宗因緣然老子  
雖云道生一一生二二生三三生萬物似有因緣而

非正因緣言道生一者道卽虛無自然故彼又云人  
法地地法天天法道道法自然謂虛通曰道卽自然  
而然是雖有因緣亦成自然之義耳佛法雖有無師  
智自然智而是常住真理要假緣顯則亦因緣矣故  
教說三世修因契果非無善因惡因故楞伽經大慧  
白佛佛說常不思議彼諸外道亦有常不思議何以  
異耶佛言彼諸外道無有常不思議以無因故我說  
常不思議有因因於內證豈得同耶是則真常亦因  
緣顯淨名經云說法不有亦不無以因緣故諸法生  
法華經云諸佛兩足尊知法常無性佛種從緣起是

撰述  
宗鏡錄卷之三  
三  
故說一乘又經云一切諸法因緣爲本中論云未曾  
有一法不從因緣生是故一切法無不是空者則真  
空中道亦因緣矣若爾涅槃經云我觀諸行悉皆無  
常云何知耶以因緣故若一切法從緣生者則知無  
常是諸外道無有一法不從緣生是故無常則外道  
有因緣矣釋曰此明外道在因緣內執於緣相以爲  
常住是故破之言無常耳今明教詮因緣妙理具常  
無常豈得同耶況復宗者從多分說所以因緣是所  
宗不應致疑故知唯是一心緣起法門以法無自性  
隨心所現所現之法全是自心終無心外法能與心

爲緣所以本末相收皆歸宗鏡何者內卽是本外卽  
是末以唯心義則內收外託境生心則末亦收內若  
以法性爲本法性融通緣起相由則塵包大身毛容  
刹土故合爲一大緣起也故知有智慧無多聞有多  
聞無智慧俱不達實相聞慧具足真見心原又經云  
若欲學般若應學一切法以色無邊故般若無邊又  
經云若欲了達因緣等無間緣所緣緣增上緣者應  
當學般若智論釋云不破四緣之義唯破四緣之執  
如水中之月不破所見只破所取故知但有能取執  
情則非幻而成幻法若成無所得慧則非幻尚自不

生執喪情虛萬法無咎般若真性何所滯乎如大涅槃經云菩薩善知諸緣菩薩摩訶薩不見色相不見色緣不見色體不見色生不見色滅不見一相不見異相不見見者不見相貌不見受者何以故了因緣故如色一切法亦如是又前十因四緣等義是約法相宗說略明行相今依法性宗自在無礙法門說明其體性據華嚴法界緣起無盡宗亦有因門六義緣起十義今且釋因門六義者一空有力不待緣是剎那滅義由剎那滅故即無自體是空也由此滅故果法得生是有力也然此謝滅非由緣力故不待緣二

空有力待緣是俱有義由俱有故方有即顯是不有空義也俱故能成是有力也俱故非散是待緣也三空無力待緣是待緣義由無自性故是空也因不生緣生故是無力也四有有力不待緣是決定義由自類不改故是有義然自不反而生果故果有力義然此不改非由緣力故不待緣五有有力待緣引自果義由引現自果是有義雖得緣方生然不生緣果是有力義即由此故是待緣義六有無力待緣恒隨轉義由隨他故無力是故待緣正因對緣唯有三義一因有力不待緣全能生故不雜緣力故二因有力



待緣相資發故三因無力待緣全不作故用緣故又  
由上三義因中各有空有二義二門各三唯有六故  
不增減也何故不立第四句無力不待緣義者以彼  
非因義故不立問果中有六義不答果中唯空有二  
義謂從他生無體故是空義酬因故是有義若約互  
爲因果說卽爲他因時具斯六義與他作果時卽唯  
有二義是故六義唯在因中待緣者待因事之外增  
上等三緣也若緣起祕密義皆具此六義六義約體  
用各有四句一約體有無四句一是有謂決定義故  
二是無謂剎那滅義故三亦有亦無謂合彼引自果

及俱有無二是也四非有非無謂合彼恒隨轉及待  
衆緣無二是也二就用四句一由合彼恒隨及待衆  
緣無二故是不自生二由合彼剎那滅及決定義無  
二故是不他生三由合彼俱有及引自果無二故不  
共生也四由具三句合其六義因義方成故非無因  
生也中觀八不據遮詮六義約表詮八不約反情理  
自現六義據現理情自亡有斯左右耳六義開合者  
或約體唯一以因無二體故或約義分二謂空有以  
無自性故緣起現前故或約用分三一有力不待緣  
二有力待緣三無力待緣初卽全有力後卽全無力

中卽亦有力亦無力第四句無力不待緣非因故不  
論六義據緣起自體六相據緣起義門六義由空有  
義故有相卽門由有力無力義故相入門由有待緣  
不待緣義故有同體異體門由諸義門故得有毛容  
刹海等事也若論相入相持皆因有力無力卽此二  
義不得同時若俱有力無無力者卽成多果過一一  
各生故若俱無力無有力者卽成無果過俱不生故  
論云因不生緣生故緣不生因生故以一有力能持  
多以多無力卽入一中以多有力能持一以一無力  
卽入多中是以一塵有力能含刹海刹海無力潛入

一中間有力無力其義如何答若以一有力者是空  
無性義無性故能成諸法以有空義故一切法得成  
則是一有力爲主多無力爲伴若以多有力者則無  
一法而有自體能獨立者皆假衆緣相待而成則多  
有力爲主一無力爲伴所以主伴相成自他互立無  
伴則主不立闕自則他不成又約用由相待故具有  
力無力義是相收及相入二約體由相作故具有體  
無體義是故相卽及相是經偈云諸法無作用亦無  
有體性是故一切法各各不相知以他而爲自故無  
體性以相待而成故無作用此是無力義又因此無

知無性方有緣起若一法有體則不假相依若無相依則無諸法若諸法不空則無道無果此是有力義次緣起十門者即緣起相由之力謂一與多互為緣起相由成立故有相即相入等此有二種一約緣用有有力無力相待相依全體相收故有相入二約緣體有空不空能作所作全體相是故有相即此即入二門復有二義一異體相望故有微細隱顯謂異體相容是微細義異體相是具隱顯義二同體內具德故有一多廣狹謂同體相入故有一多無礙同體相即故有廣狹無礙又由以異攝同故有帝網義於時

中故有十世義緣起無性故有性相無礙義相關互攝故有主伴義十緣義者一諸緣各異義大緣起中諸緣相望要須體用各別不相雜亂方成緣起若雜亂者失本緣法緣起不成此則諸緣各各自守一位經頌云多中無一性一亦無有多二互徧相資義要互相徧方成緣起如一緣徧應多緣各與彼多全為一故此一即是多箇一也此即一一各具一切經頌云知以一故眾知以眾故一三俱存無礙義凡是一緣要具前二以要住自一方能徧應徧應多緣多緣方是一故以一不自作一以多作一以多不自多以

一作多是故唯一多一自在無礙或舉體全住是唯  
一也或舉體徧應是多一也或俱存或雙泯或總合  
或全離經頌云諸法無所依但從和合起此三門總  
明緣起本法竟四異體相入義謂法門力用遞相依  
持互形奪故各有全力全無力義由一有力必不與  
多有力俱是故無有一而不持多也由多無力必不  
與一無力俱是故無有多而不入一也多持一依亦  
然五異體相即義諸緣相望全體形奪有有體無體  
義是故一緣是能起能成故有體多緣是所起所成  
故無體由一有體必不得與多有體俱多無體必不

得與一無體俱是故無有不多之一無有不一之多  
六體用雙融義一以體無不用故舉體全用即有相  
入無相即義二用無不體故舉用全體即唯有相即  
無相入義三歸體之用不礙用全用之體不失體無  
礙雙存亦即亦入自在俱現四全用之體體泯全體  
之用用亡非即非入圓融一味五合前四句同一緣  
起無礙雙存六泯前五句絕待離言冥同性海此上  
三門於初異體門中顯義理竟七同體相入義謂前  
一緣所有多一與彼一緣體無別故名爲同體又由  
此一緣應多緣故先明相入謂一緣有力能持多一

多一無力依彼一緣是故一能攝多多便入一八同體相卽義謂前一緣所具多一亦有有體無體義故亦相卽以多一無體由本一成多卽一也由本一有體能持多一全一攝多如一有多空旣爾多有一空亦然九俱融無礙義同前六句體用雙融此三門於前第二同體門中辯義理竟十同異圓滿義以前九門總合爲一大緣起令多種義門同時具足由住一徧應故有廣狹自在門由就體有相卽就用有相入由異體相容具微細門由異體相卽具隱顯門就用相入爲顯就體相卽爲隱又由異體相入帶同體相

入具帝網門由此大緣起卽無礙法界有託事門顯於時中有十世門相關互攝有主伴門此圓滿門就第三門中以辯義理竟經頌云菩薩善觀緣起法於一法中解衆多衆多法中解了一如是理事開合緣性融通方達一心無盡之用華嚴演義釋云夫緣起者初有三門一異體門二同體門三同異合明門所有同異體者以諸緣起門內有二義故一不相由義謂自具德故如因中不待緣是二相由義如待緣等是也初卽同體門後卽異體門若爾何以初異體門中云諸緣各別不相雜亂第二同體門中云互相徧

應方成緣起釋曰謂要由各異方得待緣要由徧應方自具德耳所以前之二門各生三者一互相依持有力無力故二互相形奪有體無體故三體用雙融無前後故此即緣起大意次第一異體門者然由相成方各有體二互徧相資義者即同體門則具多箇一如十錢為緣當體自是本一應二之時乃詔初一以為二一應三為三一乃至應十為十一故有多一若此一緣不具多一則資應不徧不成緣起此則一一各具一切者一既有十二三四等亦各有十故云一一各具如十錢為喻其法界差別無盡法中各各

徧應故隨一一各具法界差別法也三俱存無礙義者唯一多一自在無礙者總明欲多常多欲一常一故云自在一或舉體徧應二或舉體全住三或俱存者俱存住自及徧應也亦俱存唯一及多一也四雙泯者即由俱存則相即奪故住一即徧應非住一也徧應即住一非徧應也五或總合者合前四句為解境故六或全離者全離前五成行境故四異門相入義者遞相依持者以是緣起一多等非定性一多等謂一有定性不由於多多有定性不由於一今由一無定性假多而起多無定性由一而生故由無性平

等之義方成緣起若有一可一此是自性一若有多  
可多此是定性多若是定性多多不因於一若是定  
性一一不因於多今由多故一此一不自一今由一  
故多此多不自多此多則無力此一不自一此一則  
無力無力隨有力一多互相收故隨一佛會即一切  
佛會一切法會即是一法會故此一法會不動而常  
徧不分而常多前後互相成如何不信又謂前一望  
多中一為持邊一能攝多一為依邊一能入多如一  
望多有依有持者有依者即前多持故一成也有持  
者即前一有力為多依故言全力者成上持言無力

者成上依言常舍多在已中者一有力為持能攝多  
故言潛入已在多中者一無力為依便入多故俱存  
雙泯者謂一攝多是第一句多攝一是第二句俱存  
即第三句謂即一攝一入時即多攝多入故雙泯者  
即第四句一攝一入故則多攝多入故便一攝一入  
泯多攝多入故即一攝一入故則多攝多入泯故云  
雙泯對前別明二句則有四句亦可成六五俱照前  
四成解境故六頓絕前五成行境故五異體相即義  
者為能起邊即有體為所起邊即無體如云法從緣  
生是法即空意取所生空也空即無體義若形奪者

以能起之緣形對所起奪彼所起令無體也由一有體不得與多有體俱者謂有難言一之與多俱有有體無體二義云何獨言一有體耶故今通云由有無義不得並故今一爲能起邊多必是所起故若不爾者能所不成緣起亦壞是故無有不多之一者此一是多故無有不一之多者此多是一故問一不即多有何過答有二過故一不成多過謂既不成多餘亦不成多故如一不成十二三四等亦不成十故無十過二不成一過謂若一不成十此即不成一由十不成故一義亦不成以無於十是誰一故一不即多成

過既爾多不即一成過亦然又若不相即緣起門中空有二義即不成立便有自性斷滅等過故俱存雙泯者俱謂正一攝他同已廢已同他時即是多攝一同已廢已同一也雙泯者以一望於他二義即是多望於一二義故則一望於他二義泯矣多望於一二義即是一望於多二義故即多望於一二義泯也旨不異前思之六體用雙融義者一以體就用二以用就體三體用雙存四體用雙泯以體用交徹形奪兩亡即入同原故圓融一味五成解境六成行境七同體相入義者此門即指前第二門以第二是本同體



門故如一本自是一爲本一應二爲二一應三爲三一等只是一箇一對他成多亦如一人望父名子望子名父望兄爲弟望弟爲兄等同一人體而有多名今本一如一人多一如諸名也八同體相卽義者一有多空旣爾者例多一有體也由有多一方詔本一爲本一故多一有體本一無體也多一有體故能攝本一本一無體潛入多一九俱融無礙者同前異體門也卽前第六門謂同體緣起法中力用交涉全體融合方成緣起十同異圓滿義者謂前來異體四門同體四門及第三同異俱存竝不出同異合居一處

不偏一門故云圓滿若具足皆具十玄有各種義門有本有末有同有異有卽有入四句六句等合前九門爲同時門也且如由異體相入帶同體相入故有帝網門者同體相入一中已含於多更入異體故有重重之義同體相入如鏡已含多影更入異體如含影之鏡更入餘鏡故有重重無盡之義餘九玄如文今結屬者由第一本門之中融同異故今則融前六門則異體中三門與同體三門相成無異體同體不成無同體異體不成故六門相成後之七門從前三生前三融故後七必融故十門一際也例前第三融

通亦有六句一或舉體全異具入即俱二或舉體全同亦具入即俱三或具同異雙現無二體故四或雙非同異以相奪俱盡故謂同即異故非同異即同故非異五或具前四為解境故六或絕前五成行境故故約智顯理諸門不同廢智忘筌一切叵說說與不說無礙難思沒同果海唯亡言遺照庶幾玄取耳如上緣起總因云外由內變本末相收外諸器界內識頓變增上之果亦因自業故云內變內即是本外即是末以唯心義則內收外以末攝本若以法性為本法性融通緣起相由則塵包一身毛容剎土故合為

一大緣起

宗鏡錄卷第七十二

金壇居士王元信施刻此卷願宿病蚤除共計字九千一百九十四箇該銀四兩六錢  
 恩江沙門可震對吳門徐普書南昌胡中立刻  
 萬曆癸卯夏六月徑山寂照庵識

有  
 其  
 二  
 三  
 四  
 五  
 六  
 七  
 八  
 九  
 十  
 十一  
 十二  
 十三  
 十四  
 十五  
 十六  
 十七  
 十八  
 十九  
 二十  
 二十一  
 二十二  
 二十三  
 二十四  
 二十五  
 二十六  
 二十七  
 二十八  
 二十九  
 三十  
 三十一  
 三十二  
 三十三  
 三十四  
 三十五  
 三十六  
 三十七  
 三十八  
 三十九  
 四十  
 四十一  
 四十二  
 四十三  
 四十四  
 四十五  
 四十六  
 四十七  
 四十八  
 四十九  
 五十  
 五十一  
 五十二  
 五十三  
 五十四  
 五十五  
 五十六  
 五十七  
 五十八  
 五十九  
 六十  
 六十一  
 六十二  
 六十三  
 六十四  
 六十五  
 六十六  
 六十七  
 六十八  
 六十九  
 七十  
 七十一  
 七十二  
 七十三  
 七十四  
 七十五  
 七十六  
 七十七  
 七十八  
 七十九  
 八十  
 八十一  
 八十二  
 八十三  
 八十四  
 八十五  
 八十六  
 八十七  
 八十八  
 八十九  
 九十  
 九十一  
 九十二  
 九十三  
 九十四  
 九十五  
 九十六  
 九十七  
 九十八  
 九十九  
 一百

宗鏡錄卷第七十三

宋慧日永明寺主智覺禪師延壽集

夫八識之中覆真習妄何識造業何識為因何識為  
 依成其妄種答前五識取塵第六識為因第七識計  
 我造業第八識為依以此生死苦果不斷楞伽經偈  
 云如水大流盡波浪則不起如是意識滅種種識不  
 生釋云謂五識取塵轉入六識六識記法為因七識  
 攀緣六識造善惡業得未來生死覆障八識不得顯  
 現若五識不取塵即無六識六識無故七識不生七  
 識不生故則無善惡業無善惡業故即無生死無生

死故如來藏心湛然常住卽是六七識滅建立八識  
又八識爲五六七識所依與諸識作因者卽第六識  
心諸識依之如水盡則無波浪六識滅七識亦不生  
故云一念無明風鼓動真如海無明風盡識浪不生  
則覺海性澄圓圓澄覺元妙問一切世間因果相酬  
生死不絕於諸識中何識爲主答生滅因緣最初依  
阿賴耶識爲體以意識爲用如是三世因果流轉不  
絕功在意識以是義故意名相續識起信論云復次  
生滅因緣者謂諸衆生依心意識轉此義云何以依  
阿賴耶識有無明不覺起能見能現能取境界分別

相續說名爲意此意復有五種異名一名業識謂無  
明力不覺心動二名轉識謂依動心能見境相三名  
現識謂現一切境界相猶如明鏡現衆色像現識亦  
爾如其五境對至卽現無有前後不由功力四名智  
識謂分別染淨諸差別法五名相續識謂恒作意相  
應不斷任持過去善惡等業令無失壞成熟現未苦  
樂等報使無違越已曾經事忽然憶念未曾經事妄  
生分別是故三界一切皆以心爲自性離心則無六  
塵境界何以故一切諸法以心爲主從妄念起凡所  
分別皆分別自心心不見心無相可得是故當知一

切世間境界之相皆依衆生無明妄念而得建立如鏡中像無體可得唯從虛妄分別心轉心生則種種法生心滅則種種法滅故釋云通論五種之識皆名爲意就本而言但取業識以最微細作諸識本故如是業識見相未分然諸菩薩知心妄動無前境界了一切法唯是識量捨前外執順業識義故名業識心不見心無相可得者是明諸法非有之義入楞伽經偈云身資生住持若如夢中生應有二種心而心無二相如刀不自割如指不自觸如心不自見其事亦如是若如夢中所見諸事是實有者卽有能見所見

二相而其夢中實無二法三界諸心皆如此夢離心之外無可分別故言一切分別卽分別自心而就自心不能自見如刀指等故言心不見心旣無他可見亦不能自見所見無故能見不成能所二相皆無所得故言無相可得又一心隨無明動作五種識故說三界唯心轉也此心隨熏似現雖有種種然窮其因緣唯心作也離現識則無六塵境反驗六塵唯是一心故云離心則無境等問現有六塵境云何唯心答以一切法皆是此心隨熏所起更無異體故說唯心疑云何作諸法耶答由妄念熏故生起諸法故云從

妄念起亦可疑云法既唯心我何不見而我所見唯是異心釋云異心者是妄念分別而作故云妄念生也既境唯識無外異法是故種種分別皆是自心即塵無相識不自緣是故無塵識不生則心不見心矣攝論云無有別法能取別法能所既窮故無相可得也心生種種法生心滅種種法滅者瑜伽論問諸修觀行者見徧計所執無相時當言入何等性答入圓成實性問入圓成實性時當言遣何等性答遣依他起性以此當知唯識觀成則無有識楞伽經偈亦云無心之心量我說爲心量此之謂也若依此論無明

動真如成生滅緣起無明風滅識浪即止唯是真如平等平等也此境界離心之外無體可得也又亦即是心故復無體也如鏡外無體鏡內復無體也疑云既其無體何以宛然顯現釋云竝是真心之上虛妄顯現何處有體而可得也疑云何以知心上顯現釋云以心生則種種法生以無明力不覺心動能現一切境界則心隨熏動故云生也若無明滅境界隨滅諸分別識皆滅無餘故言心滅則種種法滅此則心原還淨故云滅也既心隨不覺妄現諸境則驗諸境唯心無體也又夫心者形於未兆動靜無不應於自

心如詩云願言則嚏願思也言我也謂人或思已則嚏故知心應千里設有處遠而思者我皆知矣是以萬事唯心先知故得稱心靈斯之謂也如太山吳伯武與弟相失二十餘年相遇於市仍共相毆伯武覺心神悲慟因問乃兄弟也問生滅因緣別以何為因以何為緣而得生起谷古師釋云生滅因緣體相有二一阿賴耶心體不守自性變作諸法是生滅因根本無明熏動心體是生滅緣又復無明住地諸染根本起諸生滅故說為因六塵境界能動七識波浪生滅是生滅緣依此二義以顯因緣諸生滅相聚集而

生故名衆生而無別體唯依心體故言依心即是阿賴耶自心相也又真妄和合諸識緣起以四句辯之一以如來藏唯不生滅如水濕性二七識唯生滅如水波浪三賴耶識亦生亦滅亦不生滅如海含動靜四無明倒執非生滅非不生滅如起浪猛風非水非浪問賴耶既通動靜不應唯在生滅門答為起靜以成動無別有動體是故靜性隨於動亦在生滅門中非直賴耶具動靜在此生滅中亦乃如來藏唯不動亦在此門中何以故彼生滅無別體故如水作波又起信論說無明為因境界為緣生三細之識六麤之

相則隨迷昧之緣而沉六趣始覺爲因五度爲緣則隨悟解之緣而昇一乘又說迷則有過恒沙等妄染之法卽染緣生而淨緣滅悟則有過恒沙等諸淨功德卽淨緣起而染緣亡然但一心所作更無二原義說逐悟逐迷實無能逐所逐故論云以一切法皆從心起妄念而生凡所分別皆分別自心心不見心無相可得如古德釋波水之喻真如生滅二門以水濕喻心真如以波動喻心生滅波無異濕之動則無異真如之生滅卽水以辯於波不變性而緣起也水無異動之濕則無有離生滅之真如卽波以明於水不

捨緣而卽真也問記憶之事定屬何法而生答大乘說能記憶法有三一自證分能記憶見分二別境中念能記憶曾所更事三識中種子能不妄生自現行唯識疏云如不曾更境必不能憶如現行色曾被見分緣者後必能憶若不曾爲相分緣者後時必不能記憶也以能緣見分於過去時及現在世但緣相分不曾自緣前已滅心旣過去已今時見分有何所以能自憶持以於昔時不曾返緣自見分故旣許今時心心所法能自記憶明由昔時有自證分緣於見分證彼緣境作量果故故今能憶問生滅門中有漏位



內約教所論有幾種生死答略有二種一分段二變  
易識論云一分段生死謂諸有漏善不善業由煩惱  
障緣助勢力所感三界麤異熟果身命短長隨因緣  
力有定劑限故名分段二不思議變易生死謂諸無  
漏有分別業由所知障緣助勢力所感殊勝細異熟  
果由悲願力改轉身命無定劑限故名變易無漏定  
願正所資感妙用難測名不思議或名意生身隨意  
願成故如契經說如取爲緣有漏業因續後有者而  
生三有如是無明習地爲緣無漏業因有阿羅漢獨  
覺已得自在菩薩三種意生身亦名變化身無漏定

力轉令異本如變化故問論云所知障不障解脫無  
能發業潤生用故何用資感生死苦爲答成二利故  
更須資生論云自證菩提利樂他故謂不定性獨覺  
聲聞及得自在大願菩薩已永斷伏煩惱障故無容  
復受當分段身恐廢長時修菩薩行遂以無漏勝定  
願力如延壽法資現身因令彼長時與果不絕數數  
如是定願資助乃至證得無上菩提彼復何須所知  
障助既未圓證無相大悲不執菩提有情實有無由  
發起猛利悲願又所知障障大菩提爲永斷除留身  
久住又所知障爲有漏依此障若無彼定非有故於

身住有大助力若所留身有漏定願所資助者分段  
身攝二乘異生所知境故無漏定願所資助者變易  
身攝非彼境故由此應知變易生死性是有漏異熟  
果攝於無漏業是增上果釋云得自在大願菩薩已  
永斷伏煩惱障者謂八地已去菩薩雖藉煩惱生死  
受生不同凡夫及二乘說現及種潤由起煩惱利益  
有情業勢方能感生死果煩惱若伏業勢便盡故須  
法執助願受生故已永斷伏無容復受當分段果既  
有二利之益觀知分段報終恐廢長時修菩薩行遂  
入無漏勝定勝願之力如阿羅漢延壽之法資現身

之因卽資過去感令身業令業長時與果不絕既未  
圓證無相大悲不執菩提有情實有無由發起猛利  
悲願者既未成佛圓證無相大悲一味平等之解若  
不執菩提可求有情可度爲實有者無有因由可能  
起猛利大悲及猛利願以所知障可求可度執爲先  
方能發起無漏業故說業爲因以是勝故無明爲緣  
以疎遠故非如煩惱資有漏業但緣義同少分相似  
又所知障障大菩提正障智故爲永斷除此所知障  
留身久住說之爲緣爲所斷緣故又此所知障能爲  
一切有漏之依由有此障俱諸行法不成無漏故此

所依之障若無彼能依有漏決定非有今既留身久  
住由有所知障爲緣故說此障爲於身住有大助力  
說爲緣也此變易生死乃是菩薩成就悲願圓滿菩  
提若分段生死卽是凡夫妄心所造念念耽著入大  
苦輪無有休息如大涅槃經云佛告迦葉世間衆生  
顛倒覆心貪著生相猷患老死迦葉菩薩不爾觀其  
初生已見過患迦葉如有女人入於他舍是女端正  
顏貌續麗以好瓔珞莊嚴其身主人見已便問言汝  
字何等繫屬於誰女人答言我身卽是功德大天主  
人問言汝所至處爲何所作女人答言我所至處能

與種種金銀瑠璃玻璃真珠珊瑚琥珀硃碼磁象  
馬車乘奴婢僕使主人聞已心生歡喜踊躍無量我  
今福德故令汝來至我舍宅卽便燒香散華供養恭  
敬禮拜復於門外更見一女其形醜陋衣裳弊壞多  
諸垢膩皮膚皴裂其色艾白見已問言汝字何等繫  
屬誰家女人答言我字黑闇復問何故名爲黑闇女  
人答言我所行處能令其家所有財寶一切衰耗主  
人聞已卽持利刀作如是言汝若不去當斷汝命女  
人答言汝甚愚癡無有智慧主人問言云何名爲癡  
無智慧女人答言汝舍中者卽是我姊我常與姊進

止共俱汝若驅我亦當驅彼主人還入問功德天外  
有一女云是汝妹實為是不功德天言實是我妹我  
與此妹行住共俱未曾相離隨所住處我常作好彼  
常作惡我常利益彼作衰耗若愛我者亦應愛彼若  
見恭敬亦應敬彼主人即言若有如是好惡事者我  
俱不用各隨意去是時二女俱共相將還其所止爾  
時主人見其還去心生歡喜踊躍無量釋曰功德天  
者即喻於生黑闇女者即喻於死只是世間生死二  
法諸惡之本眾苦之原賢聖共訶愚癡所蔽主人見  
已者心屬於境名為見也即便問言者以解觀生求

生之實名為問女人答言者境對於心義稱答也功  
德大天者喻生是出相也功德報主具六識光明照  
六塵境界名功德天也繫屬於誰者應言屬惑業我  
今福德者宿修善因今受天報名至我宅也復於門  
外者死捨身家義云門外繫屬誰家者緣應即死無  
所屬也我字黑闇者死是沒相雖有五根無所覺知  
名黑闇也我常與姊進止共俱者即生即死為進止  
俱主人即言若有如是好惡事者我俱不用者夫於  
生不喜者見死則不憂也爾時主人見其還去心生  
歡喜踊躍無量者證初地時離分段死入歡喜地故

云歡喜無量問唯有內識而無外緣云何復說六處  
 輪迴生死相續答識論頌云由諸業習氣二取習氣  
 俱前異熟既盡復生餘異熟諸業謂福業罪業不動  
 業即有漏善不善思業思業之眷屬亦立業名同招  
 引滿異熟果故此雖纔起無間即滅無義能招當異  
 熟果而熏本識起自功能即此功能說為習氣是業  
 氣分熏習所成簡曾現業故名習氣如是習氣展轉  
 相續至成熟時招異熟果此顯當果勝增上緣相見  
 名色心及心所本末彼取皆二取攝彼所熏發親能  
 生彼本識上功能名二取習氣此顯來世異熟果心

及彼相應諸因緣種謂俱業種二取種俱是疎親緣  
 互相助義業招生顯故頌先說前異熟者謂前前生  
 業異熟果餘異熟者謂後後生業異熟果雖二取種  
 受果無窮而業習氣受果有盡由異熟果性別難招  
 等流增上性同易感由感餘生業等種熟前異熟果  
 受用盡時後別能生餘異熟果由斯生死輪轉無窮  
 何假外緣方得相續此頌意說由業二取生死輪迴  
 皆不離識心心所法為彼性故釋云此雖纔起無間  
 即滅無義能招當異熟果者雖現用無有過去體能  
 招當來真異熟果而現行之業當造之時熏於本識

起自業之功能功能卽習氣習氣展轉相續至成熟時招異熟果相見名色心及心所本末彼取皆二取攝者一者相見謂卽取彼實能取實所取名二取二者取名色色者色蘊名者四蘊卽是執取五蘊爲義前言相中亦通取無爲以爲本質故今此唯顯取親所緣不能緣得心外法故又變無爲之影相分亦名所攝不離心等故三者取心及心所一切五蘊法不離此二故四者本末謂取親果第八識是諸異熟之根本故又總報品故名本餘識等異熟別報品故名末卽取一異熟也五彼取者卽彼上四取也此諸取

皆是二取所攝卽是現行之取也雖二取種受果無窮而業習氣受果有盡由異熟果性別難招等流增上性同易感者二取種子受果無窮攝論說習氣有盡所以者何由異熟果一者性別與業性殊不多相順二者難招業雖招得謂必異世界方熟故業習氣有盡如沉麝穢草有萎歇故其等流果及增上果一者性同體性相順二者易感同時生故此念熏已卽能生果故二取種易感果也何者爲等流何者爲增上增上寬但等流必增上等流者謂種子與現行及自種爲俱生同類因故也增上處無別體卽等流性

故又是等流果故性同是增上果故易感又種望現行是增上望自類種是等流業種望彼現及種皆異性故但是異熟前異熟受用盡時復不能生餘異熟果意由感當來餘生業等種子熟故於今身中前異熟果受用盡時卽是此身臨終之位彼有熟業復別能生彼餘果起卽先業盡時後果種熟時其異熟果而復得生所以生死不斷絕也由此業果無斷生死相續輪轉無窮何假藉心外之緣方得生死相續此相續識無有斷時若未觸途成觀諦了自心皆對境生疑執有前法一切生死盡是疑情但了唯心自然

無咎若疑蛇得病豈有實境居懷猶懸沙止飢但是自心想起如晉書樂廣傳廣有親客久闊不復來廣問其故答曰前在座蒙賜酒見杯中有蛇意甚惡之旣飲而疾于時河南廳署壁上有角角邊畫作蛇廣意杯中蛇卽角影也復置酒前處客豁然意解沉痾頓愈又律中四食章古師義門手鈔云思食者如饑饉之歲小兒從母求食啼而不止母遂懸沙囊誑云此是飯兒七日諦視其囊將爲是食其母七日後解下視之其兒見是沙絕望因此命終方驗生老病死皆是自心地水火風終無別體是以衆生耽著生死

二乘馱畏生死皆不了心外無法爲境所留取捨雖殊俱非解脫何者衆生爲生死縛二乘被涅槃縛如楞伽經云復次大慧諸聲聞衆畏生死妄想苦而求涅槃不知生死涅槃差別之相一切皆是妄分別有無所有故妄計未來諸根境滅以爲涅槃不知證自知境界轉所依藏識爲大涅槃彼愚癡人不知去來現在諸佛所說自心境界取心外境常於生死輪轉不絕問生死相續由二取有支我執名言二種習氣成異熟果者其生死業先來後去定屬何識答唯第八識是諸異熟之根本若無此識生死不成由前七

轉識有間斷非主故此識亦名執持識能執持種子根身初一念有執趣結生相續義卽是界趣生義此執趣結生不通果位八地已上不通執趣結生也今但取執持種子根身義故名執持義此通一切位此是生位最初攬胎成體乃至死時前諸識悉皆昏昧遷謝唯異熟識最後執受身分捨執受處冷觸便生壽煖識三不相離故冷觸起時卽是非情雖變亦緣而不執受故由此爲凡爲聖常作所依捨生趣生恒爲其主問生死依處約有幾事答生死流轉所依事有三經云有三種流轉一是處流轉於三世處由我



分別二是事流轉由外六處由我取執三如是而轉  
諸業異熟相續流轉問由二取習氣成生死者必因  
現行功能方成習氣且現行何法熏成生死答初因  
無明不了發業次因情愛貪著潤生故云從癡有愛  
則我病生以癡愛故則念念相續當知念卽生死經  
云起一念善受人天身起一念惡受三塗身故知日  
夜念念造未來生死之身有何窮盡安般守意經序  
云彈指之間心九百六十轉一日一夕十三億意意  
有一身心不自知猶彼種大也菩薩處胎經云一彈  
指頃有三十二億百千念念念成形形形皆有識佛

之威神入彼微識中皆令得度此識教化非無識也  
問生死之法是有是無答非有非無何者若言是有  
一身内外地水火風各各性空未曾聚散所以無生  
之生可說爲生無滅之滅可說爲滅如菴提遮女師  
子吼了義經云若能明知地水火風四緣畢竟未曾  
自得有所和合而能隨其所宜有所說者是爲生義  
乃至若能明知地水火風畢竟不自得有所散壞而  
能隨其所宜有所說者是爲死義若言是無以染淨  
真如不守自性不覺隨緣起幻生滅故云法身流轉  
五道號曰衆生如上所明凡聖二種生死須知生死

中道方離斷常是以生之無生真性湛然無生之生  
 業果宛然真性湛然不可執常業果宛然不可執斷  
 又復諸佛出世尚如空華亂生亂滅況衆生顛倒生  
 死但如妄夢如狂醉豈是實耶融大師云一切凡聖  
 三塗已上種智已還皆妄想謂有竝是夢中如人夢  
 中見在地獄種種方便求脫浪生辛苦但抖擻令覺  
 卽一切事盡無如今竝是夢中所作還受夢報又如  
 狂醉之人恒隨物轉所以一切衆生飲無明酒臥五  
 住地長劫惛然孰有醒者忽得見性之時如同醉醒  
 如經偈云譬如惛醉人酒消然後醒得佛無上體是

我真法身又若入宗鏡中頓明實性反觀世間生死  
 名相虛誑猶如兒戲復似技人然雖改換千差一性  
 宛然不動如草堂和尚偈云樂兒本是一形軀乍作  
 官人乍作奴名目服裝雖改變始終奴主了無殊  
 宗鏡錄卷第七十三

校訛

第九紙二十行屬南藏作曠

音釋

嚏丁計切 敝七倫切

與...  
音...

金壇居士于...  
宗鏡錄第七...  
恩江沙門可...  
萬曆癸卯百...  
對吳門徐普書江寧王大純刻

良...  
宗鏡錄卷七十四

宗鏡錄卷第七十四

宋慧日永明寺主智覺禪師延壽集

夫生死輪迴不待外緣既由內識此即有漏異生生  
死相續諸佛菩薩淨法相續為復亦由內識為復別  
有淨體答淨法相續應知亦然論云謂無始來依附  
本識有無漏種由轉識等數數熏發漸漸增勝乃至  
究竟得成佛時轉捨本來雜染識種轉得始起清淨  
種識任持一切功德種子由本願力盡未來際起諸  
妙用相續無窮由此應知唯有內識釋云由法爾種  
新所熏發由本願力即佛世尊利他無盡清淨種識

皆通現種皆唯第八能持種故由此上來所說染淨道理應知諸法相續唯有內識也問人法二空一心妙理云何又說四相所遷二死相續且如四相之中生相則內外無從推不可得住相則念念不住異相則雖似遷移體未嘗變滅相則法本不然今亦無滅答四相有二一麤約果報而說卽生老病死此亦四相二細卽生住異滅據惑業而論如起信論中釋云不覺心起名爲生能見能現妄取境界起念相續名之爲住執取計名名之爲異造作諸業名之爲滅雖卽四相似分俱是一心而轉然世人多執住相以爲

現見今須推破以顯真空凡有一切住持境界悉如夢中似有非實以隨心所現外境本空故心亦無生念念不住如大智度論云佛說諸法無有根本定實如毫釐許所有欲證明是事故說夢中受五欲譬如須菩提意若一切法畢竟空無所有性今何以故現有眼見耳聞法以是故佛說夢譬喻如人夢力故雖無實事而有種種聞見瞋處喜處覺人在傍則無所見如是凡夫人無明顛倒力故妄有所見聖人覺悟則無所見一切法若有漏若無漏若有爲若無爲皆不實虛妄故有見聞又云現在色亦無住時若法後

見壞相當知初生時壞相已隨逐微細故不識如人  
著屐若初日新而無有舊後應常新不應有舊若無  
舊應是常常故無罪無福無罪無福故則世俗法亂  
復次生滅相常隨作法無有住時若有住時則無生  
滅夫受生死者初因妄識造分別業因茲有身今先  
推此身聚散非有以身是積聚義內外四大假和合  
成微細推窮事無和合以風火常舉地水恒沉一一  
大性各無定體風以動爲性乃附物而彰真理不遷  
湛然常寂火以熱爲性未必皆燒如雲中身內之火  
何不焚爇地以堅爲性且如銅鐵遇鎔成水剛柔不

定水以濕爲性因火卽乾又寒堅煖釋凝流無體各  
各旣無和合非有如一狗無師子性聚羣狗而亦不  
成似一盲不見於明合衆盲而終不覩寶藏論云清  
虛之理畢竟無身旣知身空又執識煖息三事實有  
能爲生死成就命根者台教云此身無常攬壽煖識  
三事而有身身但假名三事無常無別身也息之出  
入計爲壽命息出不反身如瓦礫命寧可保若煖氣  
持水水潤於地妄謂此身爲常存者火從緣生緣散  
故卽火滅身便臭爛業計妄識刹那異趣謂我常自  
在業若纔斷心卽託生身便散滅大集經云出胎盛

撰述  
字鏡錄卷一十四  
三  
年衰老皆是業持三事生滅相續不斷凡夫不了妄  
取身相不覺氣斷三事分離又如出入息相續百千  
萬出入息一一息中身不可得刹那心識次第生滅  
無量一一刹那身不可得不臭不爛三大成皮肉骨  
髓一一驗之虛假身不可得離此三事無別有身故  
知身命本空生死恒寂凡夫不了枉入苦輪命如風  
裏之殘燈刹那磨滅身似潭中之聚沫倏爾消泮所  
以經云解無不生了有不死若了有空而無我無我  
令誰生解本無而不生不生令誰死唯持種本識妙  
湛真心體性圓明寂然常住處異生位持無漏而常

熏至佛果門續菩提而不斷又心性本來離生滅相  
而有無明迷自心性由違心性離相寂靜故能生起  
動四相四相無明和合力故能令心體生住異滅經  
云卽此法身為諸煩惱之所飄動往來生死名為衆  
生起信論明自性清淨心因無明風動四相流轉唯  
一夢心處夢之士謂為前後各隨智力淺深分分而  
覺大覺之者知夢四相唯一淨心無有體性可辯前  
後故論云四相俱時無有自立生住異滅一心而轉  
四相俱有為心所成離一心外無別自體故言俱時  
而有無有自立者本來平等同一本覺故如般若燈

論偈云生死有際不佛言畢竟無此生死無際前後  
不可得如般若經云復次極勇猛如涅槃無際一切  
法亦無際何者生死以涅槃為際涅槃以生死為際  
既不得生死亦不得涅槃生死涅槃既不可得則一  
切法悉無際如是但了本覺一心念念契圓常之道  
若逐無明散意塵塵成生死之輪得失在人法無邪  
正取捨任已道絕昇沉但自內觀躡普門而頓入唯  
當正眼履一道以圓成問動識相與真心性既非一  
異為復可壞不可壞若不可壞則為墮常若可壞則  
歸斷滅答既非一而非是異即亦可壞而不可壞起

信論云一切心識相即是無明相與本覺非一非異  
非是可壞非不可壞如海水與波非一非異波因風  
動非水性動若風止時波動即滅非水性滅眾生亦  
爾自性清淨心因無明風動起識波浪如是三事皆  
無形相非一非異然性淨心是動識本無明滅時動  
識隨滅智性不壞根本無明滅者是合風滅相續即  
滅者業識等滅合動相滅也智性不壞者隨染本覺  
神解之性名為智性是合濕性不壞問生死種子不  
斷皆因發業潤生於煩惱中何法發業何法潤生答  
夫業性本空結成多種先論黑白行相後辯發潤根

由今初黑白行相者如大涅槃經云佛言復次善男子次當觀業何以故有智之人當作是念受想觸欲卽是煩惱者能作生業不作受業如是煩惱與業共行則有二種一作生業二作受業是故智者當觀於業是業三種謂身口意善男子身口二業亦名爲業亦名業果意唯名業不名爲果以業因故則名爲業善男子身口二業名爲外業意業名因是三種業共煩惱行故作二種業一者生業二者受業善男子正業者卽意業也期業者謂身口業先發故名意業從意業生名身口業是故意業得名爲正智者觀業已

次觀業因業因者卽無明觸因無明觸衆生求有求有因緣卽是愛也愛因緣故造作三種身口意業善男子智者如是觀業因已次觀果報果報有四一者黑黑果報二者白白果報三者雜雜果報四者不黑不白果報黑黑果報者作業時垢果報亦垢白白果報者名無漏業迦葉菩薩白佛言世尊先說無漏無有果報今云何言不白不黑果報耶佛言善男子是義有二一者亦果亦報二者唯果非報黑黑果報亦名爲果亦名爲報黑因生故得名爲果能作因故復名爲報淨雜亦爾無漏果者故名爲果不作他因不



名爲報迦葉菩薩白佛言世尊是無漏業非是黑法何因緣故不名爲白善男子無有報故不名爲白對治黑故故名爲白我今乃說受果報者名爲黑白是無漏業不受報故不名爲白名爲寂靜故知業不可作果不可逃如經偈云非空非海中非入山石間無有地方所脫之不受業唯除不作則無果得道則業亡如氣戲旃陀羅造惡業而得生天鶯崛魔羅作逆罪而得解脫果是知受身已來無有不作業者設今生不作過去曾爲但悟此宗無不解脫何以解脫若入宗鏡人法自空人空則不見有能作業之人法空

則不見所受果之處只爲妄執人法而造業不出心境而受殃但心境俱亡卽當處解脫故知一切善惡諸法無有定相由心迴轉得失任緣如大涅槃經云佛言善男子若言諸業定得報者則不得有修習梵行解脫涅槃當知是人非我弟子是魔眷屬若言諸業有定不定定者現報生報後報不定者緣合則受不合不受以是義故應有梵行解脫涅槃當知是人真我弟子非魔眷屬乃至譬如二人俱涉險路一則有目一則盲瞽有目之人直過無患盲者墜落墮深坑險故知得宗鏡之眼者終不墮三有之險陷五欲

之坑自然直過無疑常居覺地次辯發潤根由者若  
分別煩惱正發業俱生無明助發業發者動作義業  
者招感義俱生能潤生分別能造業招生過重俱生  
能潤生過輕若分別發人天業即俱生助發以人天  
業難發要假俱生助若分別發三塗業不假俱生助  
發以分別猛利故不要助發問俱生分別二種何別  
答古釋經論正意即分別麤俱生細唯識論云俱生  
我執無始時來虛妄熏習內力常與身俱不待邪教  
及邪分別任運轉故名俱生十地論云遠隨現行不  
作意緣無始至今任運而有不假作意分別尋伺如

小孩兒見母生喜是俱生貪見別人啼哭是俱生瞋  
即不假別緣分別尋伺求自任運起故知俱生細唯  
識論云分別我執亦由現世外緣方起非與身俱要  
待邪教邪師及邪分別然後方起又此三緣前二是  
麤第三自思惟細經云緣力斷善根地獄生時續因  
力斷善根地獄死時續即自邪思惟是因力餘二是  
緣力所以晉楞嚴經云佛告阿難一切眾生輪迴世  
間由二顛倒分別見妄當處發生當業輪轉云何二  
見一者眾生別業妄見二者眾生同分妄見云何名  
爲別業妄見阿難如世間人目有赤眚夜見燈光別

有圓影五色重疊於意云何此夜燈明所現圓光爲  
是燈色爲當見色阿難此若燈色則非眚人何不同  
見而此圓影唯眚之觀若是見色見已成色則彼眚  
人見圓影者名爲何等復次阿難若此圓影離燈別  
有則合傍觀屏帳几筵有圓影出離見別有應非眼  
矚云何眚人目見圓影是故當知色實在燈見病爲  
影影見俱眚見眚非病終不應言是燈是見於是中  
有非燈非見如第二月非體非影何以故第二之觀  
捏所成故諸有智者不應說言此捏根元是形非形  
離見非見此亦如是目眚所成今欲名誰是燈是見

何況分別非燈非見云何名爲同分妄見阿難此閻  
浮提除大海水中間平陸有三千洲正中大洲東西  
括量大國凡有二千三百其餘小洲在諸海中其間  
或有三兩百國或一或二至于三十四十五十阿難  
若復此中有一小洲只有兩國唯一國人同感惡緣  
則彼小洲當土衆生覩諸一切不祥境界或見二日  
或見兩月其中乃至暈適珮玦彗孛飛流負耳虹霓  
種種惡相但此國見彼國衆生本所不見亦復不聞  
阿難吾今爲汝以此二事進退合明阿難如彼衆生  
別業妄見矚燈光中所現圓影雖現似境終彼見者

目眚所成眚卽見勞非色所造然見眚者終無見咎  
例汝今日以目觀見山河國土及諸衆生皆是無始  
見病所成見與見緣似現前境元我覺明見所緣眚  
覺見卽眚本覺明心覺緣非眚覺所覺眚覺非眚中  
此實見見云何復名覺聞知見是故汝今見我及汝  
并諸世間十類衆生皆卽見眚非見眚者彼見真精  
性非眚者故不名見阿難如彼衆生同分妄見例彼  
妄見別業一人一病目人同彼一國彼見圓影眚妄  
所生此衆同分所現不祥同見業中瘴惡所起俱是  
無始見妄所生例閻浮提三千洲中兼四大海娑婆

世界并洎十方諸有漏國及諸衆生同是覺明無漏  
妙心見聞覺知虛妄病緣和合妄生和合妄死若能  
遠離諸和合緣及不和合則復滅除諸生死因圓滿  
菩提不生滅性清淨本心本覺常住楞嚴經疏釋云  
別業妄見者分別煩惱也同分妄見者俱生無明也  
夜見燈光五重圓影者喻五見也蘊喻燈光此之五  
見於蘊上起妄生推度是徧計性情有理無色實在  
燈見病爲影者依他蘊性緣起不無故云色實在燈  
我見體空從妄心起故云見病爲影影見俱眚者能  
執所執分別惑故見眚非病者正證真時了知徧計

脫體全空故云見眚非病分別惑亡同一真性離能  
所取故云終不應言是燈是見及非燈非見卽釋上  
來見見之時見非是見如第二月非體非影者本來  
無月將何爲形形既不立非形亦無是非一相能所  
俱亡故云何況分別非燈非見然見眚者終無見咎  
者若知眚卽是眼病終不執影以爲實有故無見咎  
見與見緣似現前境者皆是妄心變起非實有境見  
相二分俱不離心況是徧計唯影無質此釋妄見也  
元我覺明見所緣眚者本元真覺也以真能覺妄了  
彼妄見及與所緣俱是眚故覺見卽眚本覺明心覺

緣非眚者結前真妄二覺也妄見卽是於眚能覺真  
心不是於眚但能覺彼妄緣體非是眚故云覺緣非  
眚覺所覺眚者牒妄覺能所俱眚也覺非眚中者牒  
真覺非眚也此之真妄二見俱離能見所見故云此  
實見見以證真時無此二見故能見所見既不妄立  
云何復名覺聞知見是故汝今見我及汝并諸世間  
十類衆生皆卽見眚非見眚者彼見真精性非眚者  
故不名見者何故真見不名見以無眚病故只由見  
病分能立所遂見世間自他相異故云皆卽見眚言  
非見眚者真見非是眚也以真無見相可立故不名

眚既不名眚亦不名見正明離見之意是以有見卽  
妄徧計情生如眚目人見夜燈之圓影無見卽真圓  
成智現如明眼人見虛空之清淨又若別業妄見如  
增上惡業熟生身變爲蛇虎等此不動總報自受別  
報唯自業識變不同業者卽不見如燈上圓影唯眚  
之觀若非眚人則不同見若同分妄見如同造阿鼻  
地獄業同受總報同苦無間若不同其惡業者卽不  
見如唯一國人同感惡緣同見一切不祥境界若彼  
國衆生不同其惡緣者則本所不見亦復不聞故知  
苦緣樂緣總報別報因緣和合當處出生因緣離散

當處滅盡未曾有一法非出我心耶故經云若能遠  
離諸和合緣則見清淨本心常住又若分別煩惱則  
麤因邪思而方起俱生無明則細自任運而常生雖  
分麤細之文俱同妄識如別業妄見之者因目眚而  
見燈上圓光似同分妄見之人因瘴惡而覩國中災  
怪雖分同別之境皆是妄心可驗衆生界中凡有一  
切見聞之事皆如一人別業之眚影多人同分之不  
祥若能知燈影是目眚所成識災境乃瘴惡所起則  
燈上之重光自沒天中之兩日俄沉如不動一心萬  
緣俱寂則見聞和合之病分別全消根本生死之災

俱生永絕問三塗之內還具分別俱生不答護法云  
三塗內總無分別而不發業如猿猴之類所有煩惱  
皆是彊盛俱生而非分別設造業者但是別報若有  
分別造總報者卽永無出期間既有分別種子何不  
造總報答闕主作故現行是主種子助發是伴問若  
說三塗不造業者如何大力鬼打舍利弗頭便入地  
獄鸚鵡鳥聞四諦法而得生天答此等造別報此業  
有力能助昔日總報總報被助已便能隨業勢墜地  
昇天又古德問人天趣中定總發業不答人中北洲  
不造總別二報業以無分別相餘三洲卽發業并此

洲癡人不發業問前言三塗無分別如何知父母等  
如慈烏反哺貓狗識人知人嗔喜答此不是分別煩  
惱彼任運分別非煩惱分別問無明發業有幾種無  
明答有四種一睡眠二纏無明三相應四不共外法  
異生具四內法異生除不共無明入信位第七心及  
加行位中是內法十信第七心前有退故及資糧位  
中名外法若內法異生頓悟卽造業漸悟不造頓悟  
中悲增造智增不造十地位中八地已去定不發業  
惑體無故七地已前或云聖人以無漏明爲緣而不  
發業設有俱生但助願潤生而已又云七地已前俱

生起時亦造別報善業問聖人因何不造總報業答  
無分別煩惱故以無漏明為緣故違生死故但以俱  
生潤舊總報業受分段生死居人中除北洲人修無  
我觀無分別不能造業此中除極愚昧者天上唯除  
無想天以無心故不造業四種無明總能發業隨眠  
是種子餘三即現行問無明發業貪愛潤生者於煩  
惱中幾法能潤答古釋云即識等五支種子要假貪  
等煩惱資潤溉灌方得出生若俱生惑業者即六俱  
生十分別及二十隨煩惱是於此三十六煩惱中貪  
一法唯正中正潤餘五俱生即正中助潤若十分別

即助中助潤又四句料簡一有是貪愛而能潤生第  
六識愛也前五識不彊盛故但是兼支攝正唯第六  
二有是貪愛不能潤生即第七識雖有貪愛以內緣  
故及所知障中者三有是生支而貪愛潤即一切凡  
夫身中生支也四有是生支非貪愛潤為最後身菩  
薩大乘說是化現故或變易身中生支問心為起惑  
之因身是造業之本身約幾種有何身能造業答身  
總四有一生有即中有後本有前正結生相續時刹  
那五蘊起名生有二本有者即生有後死有前於其  
中間所有五蘊皆名本有以是本總報業所招故俱



舍頌云本有為死前居生剎那後三死有者即本有  
 後中有前將死正死諸蘊滅時名死有四中有者即  
 死有後生有前於兩中間有故名為中有俱舍頌云  
 死生二有中五蘊名中有即生死二有身不能發業  
 以無心故若中本二有身即能發業問於中有身處  
 中有住及欲趣生時行相如何答准二十四不相應  
 行中有勢速一法於勢速中有士用勢速古釋云士  
 用勢速者如中有身往當受生處迅疾名士用勢速  
 所言中者對前後以得名有則有其情識身為此五  
 趣有情身在死有後生有前兩形中間故名中有亦

以異熟五蘊為體為同本有身是業招故其中有身  
 便如當生本有身形狀如人中有似於人等五趣亦  
 爾但如五六歲等孩兒大其形量雖小然諸根猛利  
 如本有身能作諸事業於父母起顛倒想而生愛惡  
 此中有身唯同類及淨天眼者見於中有中唯食香  
 氣在中有住時其不善不惡中容性者在中有位極  
 遲受生不過四十九日劑此無有緣不會者若極善  
 極惡中有不論近遠但一剎那便往受生起顛倒心  
 趣欲境即第八識結生門於胎卵二中有見父母和  
 合生顛倒想而便受生若濕化二生中有由先業力

故不簡近遠染著稱情當染香處便即受生問同類  
眼見中有身未知中有眼爲能見本有身不答亦有  
見本有身瑜伽論云或云唯見男或唯見女如是漸  
近彼之處所漸漸不見父母餘處唯見男女根門又  
若薄福中有當生下賤貧窮家者彼於死時及入胎  
時便聞種種紛飛不可意聲若是福德位中有當生  
富貴家者彼於爾時自然聞美妙可意音聲乃至香  
味觸境亦有階降問中有末位皆起愛受生不答於  
中有位第六識先起愛潤生若執取結生即唯第八  
若男中有緣母起愛生於欲心女中有緣父起愛生

於欲心由起此二種愛心已便爲已身與所愛境合  
所洩不淨流至胎藏認爲已有後便生歡喜此心生  
已中有身便沒受生有身寶積經云彼中有身入母  
胎時心生顛倒作邪解心生寒冷想大風雨想雲霧  
想作此想已隨業優劣復起十種虛妄之心一我入  
舍宅二我昇樓閣三我昇殿堂四我昇牀座五入草  
菴六入草舍七入草叢八入林間九入牆孔十入籬  
間作是念已即入母胎問中有身作何顏色答瑜伽  
論云造惡業者中有如黑孺光或陰闇夜造善業者  
中有如白衣光或晴明夜寶積經云地獄中有如燒

了朽木傷生中有如煙餓鬼中有如水人天中有如  
 白衣光問如人生身變作蛇虎等有中有身起不答  
 慈恩云無中有身以不改轉總報故但是順現轉別  
 報若總報第八即不轉又如地獄中萬死千生亦無  
 中有以不轉總報故問如將水蛭蟲乾成末已後置  
 水中一一塵皆卻成水蛭蟲中有不答此但是一  
 類有情同業者合託此為增上緣而受生即不是變  
 作多蟲若不爾者犯有情界增過問平等王見中有  
 身不答不見問且如有人被冥司追將亦有見者此  
 是何身答此但是本有身攝有云以此人有業但於

自識心上妄見閻羅王鬼所由等是獨影境上自變  
 起離識無見是以唯識頌云境隨業識轉是故說唯  
 心故知識是善惡之原心為苦樂之本世人唯知尋  
 流徇末失本迷源練行而徒滿三祇違真漸遠積功  
 而空經永劫去道猶賒是以得果聖人遇斯而甘稱  
 絕分出假大士對此而未得證真豈況矯亂邪徒冥  
 初外道漆園傲吏恍惚狂生者而能希冀信受乎故  
 知宗鏡難信悟者希奇不唯得宗兼能深達因果故  
 云深信大乘不謗因果是以一切含識唯以自心造  
 善惡因招苦樂果或居中有之時作善因者承白淨

之光起惡因者見黑闇之色或處胎之日集白業者  
 登樓殿之上造黑業者投草棘之中及出世間為人  
 依正亦分優劣若有福者挺鸞領龍顏之相受華堂  
 金屋之榮若尠德者現五露眇小之形處甕牖席門  
 之弊可謂風和響順形直影端因果同時緣會不失  
 則應觀法界性一切唯心造內德論云小乘以依報  
 為業有大乘以萬境為識造隨幻業而施之天地逐  
 妄心而現之土草若瞽目視于空華比睡夢現其生  
 老若悟之於心業則唯聞於佛道

宗鏡錄卷第七十四

校訛

第五紙十八行正南流本作生十九 第六紙八行

二果流本 第十紙二十行見流本 第十二紙十六

行塗不流本 第十四紙十四行死生流本

音釋

歔休居切 眚所景切 暈適暈王問切 日月傍 孺奴

切胡 杻五忽切 樹也 蛭陟栗切 領胡感切 日領

金壇居士孫雲仍施銀三兩三錢八分刻此  
 宗鏡錄第七十四卷共字六千七百六十三箇  
 恩江沙門可震對吳門徐普書上元縣李焜刻  
 萬曆癸卯夏六月徑山寂照庵識

宗鏡錄卷第七十五

宋慧日永明寺主智覺禪師延壽集

夫總別二報障於八識中定屬何識答古釋云總報  
 唯屬第八識者以第八最初生起其前七色心等皆  
 依他第八方生即第八能通與前七色心等為所依  
 得名總報別報唯在前六識受報各別不同名為別  
 報若總報定不通今世順現受唯是順生來世受若  
 別報即不定通今世來世皆受不遮又問第七識何  
 不辯報障答非是業招故無報障又若有報障而無  
 業障即第八識若具有業報二障即前六識若業報

二障俱無卽第七識又若唯有別報障無總報障者卽前六識若唯有總報障無別報障者卽第八識問衆生造生死染淨二業受苦樂兩報皆從心起則離心無體於八識內定是何心答今古有二解一古師解云是第六識心由識心分別作業受報報起由心故知無有實衆生也以心淨故衆生淨無有別淨心垢故衆生垢無有別垢以垢淨由心得衆生但名耳二神錯和尚解云心者是第八識由其識內持染淨種子種子遇緣卽能招苦樂兩果果起由心故知無衆生也若古師取第六識爲垢淨心爲此六識與善

十一相應能造人天善業與根隨相應能造三塗惡業此總別業成能招當來苦樂兩報故言染淨由心也此據造業者爲心神錯和尚取第八識爲心者此是總報主真異熟識識中能含藏善不善業種子然識體因中唯無覆無記性爲含藏染淨業種故又言持染淨種子者卽三雜染種子一煩惱雜染卽是見修煩惱二業雜染一切善不善總報業三果雜染卽三界總別報異熟果淨亦三種一世間淨卽是伏惑道故二出世間淨謂無漏三所斷果清淨卽所證理上來俱是第八含藏業也古師約能熏能造業心名

心錯師約所熏能持種名心又古師約緣慮以解心  
錯師約集起以解心釋云此之二解各出一途前以  
能熏能造爲心若無能熏所熏無用則唯真不立單  
妄不成真妄和合方有是事又若無能造所造亦不  
成因能立所故經云一切唯心造後約所熏能持種  
子爲心所熏是本若無所熏能熏亦無用又若無能  
熏種子卽善惡種子散壞將何受未來苦樂果報如  
有物無可盛故卽當散失則後解爲勝以是諸識中  
根本故前解亦不失是枝末故今若雙取正理方圓  
本末相資能所和合非一非異方立世間染淨之位

故知生死由識心無衆生可得昇降屬因緣無實我  
可得問總別二報之業如何分別答如持五戒招得  
人身是總報業由於因中有瞋忍等於人總報而有  
妍媸名別報業唯識亦名爲引滿業能招第八引異  
熟果故名引業能招第六滿異熟果名爲滿業俱舍  
論亦云一業引一生多業能圓滿猶如續像先圖形  
狀後填衆彩等然其引業能造之思要是第六意識  
所起若其滿業能造之思從五識起然五識無執不  
能發潤故非迷理無推度故不能造業雖造滿業亦  
非自能但由意引方能作故所以海龍王經云爾時

世尊告海龍王猗世間者作若干緣心行不同罪福各異以是之故所生殊別龍王且觀衆會及大海若干種形顏貌不同是諸形貌皆心所畫又心無色而不可見一切諸法誑詐如是因惑興相都無有主隨其所作各自受之譬如畫師本無造像諸法如是而不可議自然如幻化相皆心所作溫室經云佛言觀彼三界天人品類高下長短福德多少皆由先世用心不等是以所受各異不同般若燈論云如阿毗曇中偈云自護身口思及彼攝他者慈法爲種子能得現未果所言思者謂能自調伏遠離非法與此心相

應思故名爲思攝他者謂布施愛語救護怖畏者以如是等能攝他故名爲攝他慈者謂心心卽名法亦是種子種子者亦名因爲誰因耶謂果之因是何等果謂是現在未來之果云何名心爲種子耶謂能起身口業故名爲種子又如論偈言如芽等相續而從種子生由是而生果離種無相續釋曰此謂從芽生莖乃至枝葉華果等各有其相種子雖滅由起相續展轉至果若離種子芽等相續則無流轉以是故其義云何故論偈言種子有相續從相續有果先種而後果不斷亦不常釋曰云何不斷謂有種子相續住



故云何不常謂芽起已種子壞故內法亦爾如論偈云如是從初心心法相續起從是而起果離心無相續釋曰此謂慈心不慈心名爲業此心雖滅而相續起此相續果起者謂愛非愛有受相故若離心者果則不起今當說相續法其義云何故論偈言從心有相續從相續有果故業在果先不斷亦不常釋曰云何不斷謂相續能起果故云何不常不至第二剎那住故是知三業難防應須密護意爲苦聚口是禍胎但閉門而守津方斷相續如正法念處經云彼地獄地見閻羅人苦切以偈責言心不可調御甚於大猛

火速行不可調牽人到地獄心第一難調此火甚於火難調速疾行地獄中地獄若人心自在則行於地獄若人能制心則不受苦惱欲爲第一火癡爲第一闇瞋爲第一怨此三乘世間汝前作惡時自心思惟作汝本癡心作今受此惡報心好偷他物竊行他婦女常殺害衆生自心之所誑如是業自在將汝到此處是汝本惡業何故爾呻喚又偈云作惡不失壞一切惡有報惡皆從作得因心故有作由心故作惡由有心果報一切皆心作一切皆因心心能誑衆生將來向惡處此地獄惡處最是苦惡處如上經文此是

惡心招苦果若善心招樂果者又云復次比丘知業果報觀髮持天所住之處乃至其地柔軟猶若生酥天人行時隨足上下如兜羅綿一一住處足躡隨平亦如前說一一寶樹出妙色光其光如日光明悅樂妙色金樹華葉常鮮無有萎落善業所生不可喻說戒力自在善業所得如印印物如是天子遊戲園林蓮華浴池自業受報有上中下受大戲樂自業身相光明可愛色聲香味觸等恣情悅樂身無煩惱無有飢渴常恣五欲未曾厭足多起愛欲心不克滿若天憶念隨念所得他不能破自在無礙心常歡喜隨念

能至化身隨心大小任意廣大輕輒一瞬目頃能行至於百千由旬無少疲極如風行空無所障礙天亦如是無有疲極天身威德從心而生輕淨無垢一切行處如意光色天子天女歡喜遊戲釋曰然雖善惡由心苦樂不等斯乃先明因果知一念無差若論至道之中俱非解脫如經云迦留足天乘閻浮檀金殿入天戲林其林柔軟衆鳥音聲和合美妙天子入已鳥名天音天同業生天善業故即說偈言若有人能作愛樂之善業彼人業果報成就極端嚴既得受天樂若不行放逸從樂得樂處彼必至涅槃一切樂無

常要必終歸盡莫受此天樂以爲自歡娛此天樂無  
常壽盡必退沒既知此法已常求涅槃道一切法皆  
盡高者亦當墮和合必有離有命皆歸死又云如是  
比丘以聞慧觀天樂已而說頌曰五根常愛樂欲境  
所誑惑欲火未曾有須臾聞獸足一一諸境界處處  
見天女一切勝境界欲火燄熾然若合若離散或說  
或憶念以天女因緣火起燒天人火法和合有不合  
則不生若合若不合欲火常熾然因緣不合故火遠  
則不然欲火無遠近常燒愛衆生以意想薪力邪憶  
念所使愛油投欲火焚燒愚癡人是以既知苦樂由

心事非究竟應當斷想薪乾愛油止念風息欲火防  
制意地恒順真如圓滿菩提常樂妙果故經偈云若  
正善心者常順法觀察不爲過所使如日光除暗又  
經云寧作心師不師於心若師心則隨六趣而不返  
作心師則冥一道而常歸如庚桑子云心平正不爲  
外所誘曰清清而能久則明明而能久則虛虛則道  
全而居之所以阿差末經云常正其心不尚餘學夫  
心常正直本自玄虛道全是心心全是道以不達故  
隨思慮心爲外緣所拘內結所亂乃令志當歸一不  
尚餘學虛明白現返本之稱也如是開示可謂把行

人手直至薩婆若海保不孤然若信受之人可謂不  
動塵勞頓成正覺問識生於身身依於識諸根壞日  
識遷離時捨此故身別受餘質去來之識相狀如何  
斯旨難明舉世皆惑如寶處藏莫有知者答此理綿  
密約教可知顯識經云佛告賢護識之運轉遷滅往  
來猶如風大無色無形不可顯現而能發動萬物示  
衆形狀或搖振林木摧折破裂出大音聲或爲冷爲  
熱觸衆生身作苦作樂風無手足面目形容亦無黑  
白黃赤諸色賢護識界亦爾無色無形無光明顯現  
以因緣故顯示種種功用殊異當知受覺法界亦復

如是無色無形以因緣故顯發功用賢護衆生死此  
受覺法界識界皆捨離身識運受覺法界受餘身者  
譬如風大吹衆妙華華住於此香流至遠風體不取  
妙華之香香體風體及與身根俱無形色而非風力  
香不遠至賢護衆生身死識持受覺法界以至他生  
因父母緣而識託之受覺法界能隨於識亦復如是  
如從華勝力而鼻有嗅從鼻勝力而得香境又如從  
風身勝力得風色觸因風勝力香得至遠如是從識  
有受從受有覺從覺有法遂能了知善與不善乃至  
識之遷身如面之像現之於鏡如印之文顯之於泥

譬如日出光之所及衆暗咸除日沒光謝暗便如故  
暗無形質非常無常能得其處識亦如是無質無形  
因受想顯識在於身如暗無體視不可見不可執持  
如母懷子不能自知是男是女黑白黃色根具不具  
手足耳目類與不類飲食熱糲其子便動覺知苦痛  
衆生來去屈申視眴語笑談說檐運負重作諸事業  
識相具顯而不能知所在止於身中不知其狀賢護  
識之自性徧入諸處不爲諸處之所染汙六根六境  
五煩惱陰識徧止之不爲其染由此而顯識之事用  
賢護如木機關繫執一所作種種業或行走騰躍或

跳擲戲舞於意云何機關所作是誰之力賢護白佛  
言智慧狹淺非所能了佛告賢護當知皆是作業之  
力作業無形但智運耳如是身之機關以識之力作  
諸事業僊通乾闥婆龍神人天阿脩羅等種種趣業  
咸悉依之識能生身如工作機關識無形質普持法  
界智力具足乃至能知宿命之事故知識性是一無  
住無形但隨智而彰逐念而轉此陰纔滅彼陰便生  
如印文現之於泥似面像臨之於鏡至於入胎處卵  
託質現生來去無蹤隱顯非礙猶珠吐照類日傳光  
火出木中種生地上其體是一用出千差此一識門

亦復如是因念力分十二類種之差殊隨業果變無  
 量生死之形質又大乘同性經云毗毗沙那楞伽王  
 言世尊衆生神識爲當幾大爲作何色佛言楞伽王  
 衆生神識無邊大無色無相不可見無礙無形無定  
 處不可說毗毗沙那白世尊識相如此無有邊大無  
 色無相不可見無礙無形無定處不可說者豈非斷  
 絕佛言楞伽王吾今問汝隨汝意答當爲汝說楞伽  
 王譬如大王在宮殿中或高樓上姝女圍繞安樂坐  
 時著種種衣及諸瓔珞時大園林阿輸歌樹種種雜  
 華莊嚴精麗其園在處有細軟風或大駛風吹彼園

林阿輸歌樹衆華香氣至王所者王聞之不毗毗沙  
 那白言世尊我聞此香佛言楞伽王汝聞此香分別  
 知不王言世尊我能得知佛言楞伽王此華香氣王  
 言知者見大小耶定作何色楞伽王言不也世尊何  
 以故此香氣相無色無現無礙無相無定處不可說  
 是故不見大小形色佛言楞伽王於意云何若不見  
 彼香氣大小非斷絕相耶毗毗沙那言不也世尊何  
 以故若此衆香是斷相者無人得聞佛言如是如是  
 楞伽王識相亦爾應如是見楞伽王若識斷相則無  
 生死而可得知如是楞伽王識相清淨唯是無明貪

愛習氣業等諸客煩惱之所覆障楞伽王譬如清淨  
虛空之界唯有四種客塵汙染何等爲四所謂煙雲  
塵霧楞伽王識相如是本清淨故無邊不可捉無有  
色染唯是諸客煩惱之所覆染所以者何楞伽王若  
正觀時不得衆生無我無衆生無壽命無畜養無人  
無衆數無知者無見者無覺者無受者無聽者乃至  
無色受想行識等問外之境色因識分別故名唯識  
只如夢中無境唯識云何夢中識見種種答顯識經  
云佛言賢護色有二種一內二外內謂眼識眼則爲  
外乃至身識爲內身則爲外賢護如生盲人夢見美

色手足面目形容姝麗便於夢中生大愛悅及睡覺  
已冥無所見乃至此生盲人未曾見物云何夢中而  
能見色賢護白佛言唯願開示佛告賢護夢見見者  
名內眼所是慧分別非肉眼見其肉眼所以念力故  
盲者夢中須臾而現復以念力覺而憶之識之內色  
亦復如是故於所見唯識聞嗅嘗觸亦然見有境界  
但是念慧分別若離念慧分別決定無有前塵毫末  
之相問識性無形至極微細云何能任持大身又持  
小質答識性微妙不可思議以隨業故則妍醜俄分  
以無形故則小大成等顯識經云佛言大藥如風大

無質無形止於幽谷或竅隙中其出暴猛或摧倒須  
彌碎爲塵粉風大微妙無質無形識亦如是妙無形  
色大身小身咸悉能持或受蚊身或受象身乃至如  
尼瞿陀子極微細種子生樹婆娑廣大枝條百千於  
意云何其子與樹大小類不大藥言世尊其子與樹  
大小相懸如藕絲孔比虛空界如是大藥樹於子中  
求不可得若不因子樹則不生微細尼瞿陀子能生  
大樹微細之識能生大身識中求身身不可得若除  
於識身則無有又毗耶娑問經云佛言復次大僊此  
識微細無色無質非是可見識非有色非青等色色

中無根識若離根則無境界若人心中驚動怖畏若  
疑思量如是一切皆是識方問六趣昇沉皆唯是識  
初生善惡之趣其相如何答隨福所資果報不等勝  
福資識則境大劣福資識則相微顯識經云大藥復  
白佛言世尊衆生捨身云何生諸天中乃至云何生  
於地獄等中佛言大藥衆生臨終之時福業資者棄  
本之視得天妙視以天妙視見六欲天爰及六趣見  
身搖動見天宮殿及歡喜園雜華園等乃至如睡不  
睡安隱捨壽將捨壽時天父天母同止一坐天母手  
中自然華出天母見華顧謂天父甚爲福吉希奇勝



果天今當知慶子之歡時將不久天母遂以兩手搖  
弄其華弄華之時命便終盡無相之識棄捨諸根持  
諸境界棄捨諸界持諸界事遷變果報猶如乘馬棄  
一乘一如日愛引光如木生火又如月影現澄清水  
識資善業遷變天報如脈風移速託華內天父天母  
同坐視之甘露欲風吹華七日寶璫嚴身耀動炫煥  
天童朗潔現天母手大藥白佛言世尊無形之識云  
何假因緣力而生有形云何有形止因緣內佛言大  
藥如木和合相觸生火此火木中不可得若除於木  
亦不得火因緣和合而生因緣不具火即不生木等

之中尋火色相覺不可見然咸見火從木出如是大  
藥識假父母因緣和合生有形身有形身中求識不  
得離有形身亦無有識大藥如火未出火相不現亦  
無煖觸諸相皆無如是大藥若未有身識受想行皆  
悉不現大藥如見日輪光明照耀而諸凡夫不見日  
體是黑是白黃白黃赤皆不能知但以照熱光明出  
沒環運諸作用事而知有日識亦如是以諸作用而  
知有識大藥白佛言云何為識作用佛言大藥受覺  
想行思憂苦惱此為識之作用復有善不善業熏習  
為種作用顯識大藥白佛言云何識離於身便速受

身識捨故身新身未受當爾之時識作何相佛言大藥如有丈夫長臂勇健著堅甲冑馬疾如風乘以入陣干戈既交心亂墜馬武藝勁捷還卽跳上識棄於身速卽受身亦復如是又如怯人見敵怖懼乘馬退走識資善業見天父母同座而坐速託生彼亦復如是是大藥如汝所問識棄故身新身未受當爾之時識作何相大藥譬如人影現於水中無質可取手足面目及諸形狀與人不異體質事業影中皆無無冷無熱及與諸觸亦無疲乏肉段諸大無言音聲苦樂之聲識棄故身新身未受相亦復如是大藥是資善果

生諸天者大藥白佛言云何識生地獄佛言大藥行惡業者入於地獄汝當諦聽大藥此中衆生積不善根命終之時作如是念我今此身死棄捨父母親知所愛甚大憂苦見諸地獄及見已身應合入者見足在上頭倒向下又見一處地血純見此血已心有味著緣味著心便生地獄腐敗惡水臭穢因力識託其中譬如糞穢臭處臭酪臭酒諸臭因有蟲生其中入地獄者託臭物生亦復如是般若燈論云言從死有相續至生有時如授經如傳燈如行印如鏡像現如空聲響如水中日月影如種子生芽如人見酸口中

生涎如是後陰相續起時無有中陰往來傳此向彼是故智者應如是解故知識託業現境逐心生刃利刀山誰人鍛鍊華含德水非彼開敷辯果知因見末識本故云心能作佛心作衆生心作天堂心作地獄心異則千差競起心平則法界坦然心凡則三毒縈纏心聖則六通自在心空則一道清淨心有則萬境縱橫如谷應聲語雄而響厲似鏡鑒像形曲而影凹以知萬行由心一切在我內虛外終不實外細內終不羸善因終值善緣惡行難逃惡境蹈雲霞而飲甘露非他所授臥煙燄而噉膿血皆自能爲非天之所

生非地之所出只在最初一念致此昇沉欲外安和但內寧靜心虛境寂念起法生水濁波昏潭清月朗修行之要靡出於斯可謂衆妙之門羣靈之府昇降之本禍福之原但正自心何疑別境是以離衆生罪行福行不動行終無三界苦樂果報若離衆生見聞覺知豈有陰處界等境界如大般若經云佛言若夢若覺要於見聞覺知法中有覺慧轉由斯起染或復起淨若無見聞覺知法無覺慧轉亦無染淨故知夢覺唯識染淨由心前賢後學之所宗千經萬論之同指如楞伽經偈云衆生及瓶等種種諸形相內外雖

不同一切從心起但一念不生諸緣自斷故云一念  
 心不生六根總無過又云一心不生萬法無咎如今  
 獸生患老隨思隨造捨妄除身業果恒新若能了生  
 無生知妄無妄一念心寂萬慮俱消如云畏影畏跡  
 逾走逾極端坐樹陰跡滅影沉是知悟心即休更無  
 異術如祖師云一切由心邪正在已不思一物即是  
 本心智者能知更無別行所以本師云此事唯我能  
 知

宗鏡錄卷第七十五

校訛

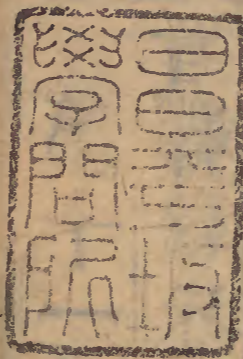
第十一紙四行

肉眼流行  
俱作內眼

音釋

錯口駭切 妍妍五堅切美也 躡女輒切 眴輪閏切  
 糲盧達切 跳跳徒弔切超也 躡躡也 駛疎士切  
 姝抽居切 竅苦弔切 凹於交切

秀水縣居士姚中啓施資刻此  
 宗鏡錄第七十五卷  
 恩江沙門可震對吳門徐普書進賢洪以忠刻  
 萬曆癸卯夏六月徑山寂照庵識



冊四

與對內那

Vertical columns of text in seal script, including characters such as 秋, 歡, 聖, 美, 山, 羅, 文, 神, 國, 於.

Faded vertical columns of text in seal script, likely bleed-through from the reverse side of the page.

