

# 東坡詩集

花木

二十五

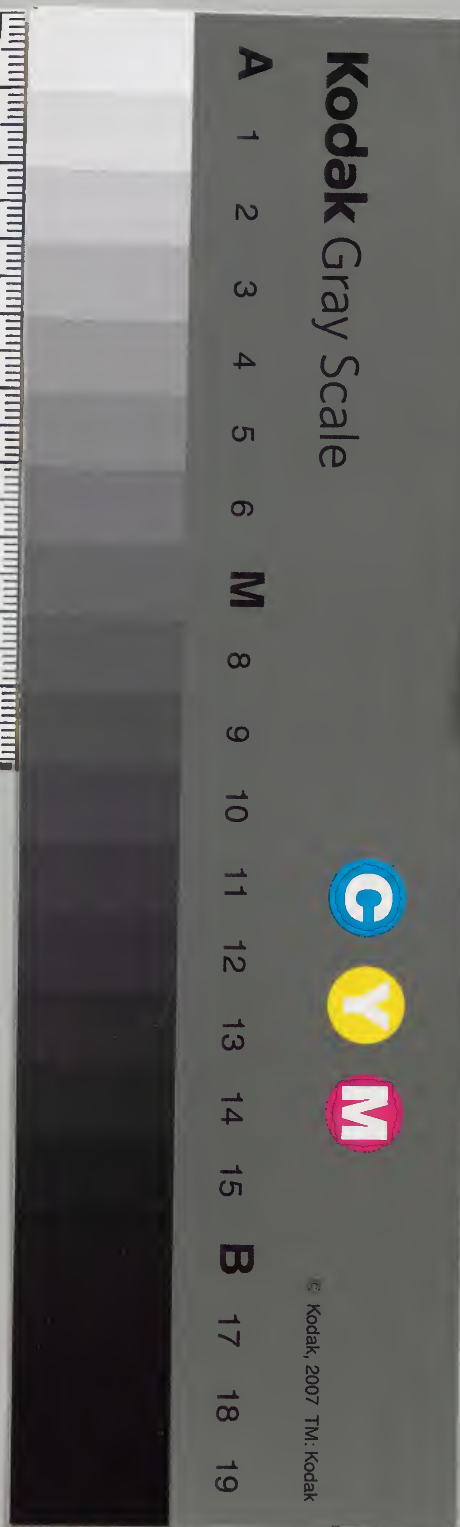
231  
27  
39

東 京 圖 書 館			
漢書門	詩賦類	函架號	冊
	わ	二七	二七

漢 書 門			
類	號	函架	冊
六	一五	二七	二七

內 閣 文 庫			
類	冊	函架	冊
六〇六五	二七	二七	三二

內 閣 文 庫	
番 號	漢 6065
冊 數	27 ( 21 )
函 號	312 236



東坡先生詩集目錄卷之二十五

淺草文庫

花木

和子由園中十一首

和孔密州 東欄梨花  
堂後白牡丹

小圃五詠 人參  
甘菊  
地黃  
薏苡

枸杞

送鄭戶曹賦得榧子

食柑

橄欖

次韻曾仲錫食蜜荔支

再和仲錫荔支

次韻劉壽蜜漬荔支

四月十一日初食荔支

荔支歎

食荔支二首

廉州龍眼

答晉卿傳柑

次韻劉貢父種

和趙景旣栽檜

和述古冬日牡丹四首

天竺送桂花分贈元素

玉盤盃二首

次韻李公擇梅花

梅花二首

定惠院東海棠

雨中看牡丹三首

岐亭道梅花戲贈季常

紅梅三首

和秦太虛梅花

再和潛師

海棠

惜花

塔前古檜

種穉秬禮曹北垣下

宥老楮

和陳述古拒霜花

御史臺榆槐竹柏四首

菩薩南漪堂杜鵑花

題楊次公春蘭

題楊次公蕙

次韻錢穆父紫薇二首

次韻楊公濟梅花十首

再和公濟十絕

櫻筍

次韻曹子方瑞香花

蠟梅一首贈趙景旣

贈朱遜之

三月廿日多葉杏開

松風亭下梅花盛開

再用前韻

花落復次韻

次韻正輔江行見桃花

和子由石菖蒲生九花

次韻子由月季花再生

贈嶺上梅

太平寺觀澹黃牡丹

三萼牡丹

雨中賞牡丹

山茶

次韻吳傳正枯木歌

山茶... 枯木... 吳傳正... 次韻...  
 山茶... 枯木... 吳傳正... 次韻...  
 山茶... 枯木... 吳傳正... 次韻...  
 山茶... 枯木... 吳傳正... 次韻...  
 山茶... 枯木... 吳傳正... 次韻...  
 山茶... 枯木... 吳傳正... 次韻...  
 山茶... 枯木... 吳傳正... 次韻...  
 山茶... 枯木... 吳傳正... 次韻...  
 山茶... 枯木... 吳傳正... 次韻...  
 山茶... 枯木... 吳傳正... 次韻...

東坡先生詩集卷之二十五

花木

和子由記園中草木十一首

煌煌帝主都次公古樂府有赫赫走羣彥嗟汝獨何

為閉門觀物變微物豈足觀汝獨觀不倦牽牛與葵

藜 藜陶父本草牽牛生花如鼓子花稍大作碧色子有

黃殷 黃殷作小房實稍黑類蕎麥陶隱居云此藥始出

田野 田野人牽牛易藥故以名之共父本草云冬葵子味

甘寒 甘寒無毒陶隱居曰藜有三種一紫藜一青

採摘 採摘入詩卷次公杜甫詩詩吾聞山東傳置酒携

嫵婉 嫵婉富貴未能忘聲色聊自遣續晉謝安棲連東山

遊賞 遊賞必以妓從安妻劉見家門富貴而安獨

退靜 退靜夫不如此聊安掩鼻曰恐不免耳汝今又

帝竹

不然時節看瓜蔓援齊侯使連稱管至父戌葵懷寶  
 自足珍執爾那計厚離騷云既滋蘭之九畹芳又  
畹曰吾歸於汝處慎勿嗟歲晚  
 荒園無數畝草木動成林春陽一已敷妍醜各自矜  
 蒲萄雖滿架因倒不能任可憐病在榴花如破紅襟  
 葵花雖燦燦蒂淺不勝簪叢蓼晚可喜輕紅隨秋深  
 物生感時節此理等廢興飄零不自由盛亦非汝能  
 種相待其成相成人已老不如種叢等春種秋可倒  
次公等帝竹也莊子陰陽不擇物美惡隨意造柏生  
所謂操技等者是也  
 何苦艱似亦費天巧次公韓退之詩柏生兩石間萬

丈不難至則退之以柏於石間難長而平地易成矣  
至先生之作柏石圖詩則曰柏生兩石間天命本如此  
雖云生之艱與石相終始韓子俯仰人但愛平地美  
此先生之意則又以石間之柏雖難成而久長平地  
之相雖易 天工巧有幾肯盡為汝耗君看藜與藿功子  
成而易壞  
前漢蓋寬饒傳云山有 生意常草草功子  
猛獸藜藿為之不採  
 萱草雖微花孤秀能自投亭亭亂葉中一一芳心插  
 牽牛獨何畏詰曲自牙葉走尋荆與榛如有宿昔約  
 南齋讀書處亂翠曉如濼偏工貯秋雨歲歲壞籬落  
次公本草萱草一名鹿葱  
穠康養生論云萱草忘憂  
 蘆筍初似竹稍開葉如蒲方春節抱甲漸老根生鬚  
 不受賞夏綠愛此及秋枯黃葉倒風雨白花搖江湖

江湖不可到，移植苦勤劬。安得雙野鴨，飛來成畫圖。  
 行樂惜芳晨，秋風常苦早。誰知念離別，喜見秋瓜老。  
 秋瓜感霜霰，莖葉颯已槁。宦遊歸無時，身若馬繫皂。  
 悲鳴念千里，耿耿志空抱。次公：顏延年指白馬賦：飛黃服皂。魏武帝樂府：老驥伏櫪，志在千里。多憂竟何為，使汝玄髮縞。  
 官舍有叢竹，結根問閭下。為人所徑，土密不容釘。  
 慇懃戒吏卒，挿棘護中庭。遶砌忽墳裂，走鞭瘦吟堦。  
 我常攜枕簟，來此蔭寒青。日暮不能去，臥聽牕風冷。  
 芎藭生蜀道，白芷來江南。漂流到關輔，饒：關輔，關中。二：輔也。猶不失芳甘。  
 濯濯翠蓋滿，悄悄清露涵。及其未花實，可以

菖蒲

以資筐篋，秋節忽已老。苦寒非所堪，劊根取其實。對  
 此微物慙。次公：本草：芎藭，生武功，川谷。陶隱居注：云蜀中亦有。而細白芷，生河東，川谷下。澤如掌。若南錫注：按范蔚然云：白芷出齊郡。今先生詩云：云豈亦據所得之種。芎藭移自於蜀，乃陶所謂蜀中亦有者。平白芷移自江南，乃古所謂楚澤多芳草者。乎方敷葉之時。芎藭名蘼蕪，可以為菜。芷葉名蒿麻。可作浴湯。此所謂資筐篋者也。

自我來關輔，南山得再遊。山中亦何有，草木媚深幽。  
 菖蒲人不識，生此亂石溝。山高雪霜苦，苗葉不得抽。  
 下有千歲根，蹙縮如蟠蚪。長為鬼神守，德薄安敢偷。

次公：寰宇記：咸平中，姚咸南採菖蒲，有一丈夫謂之曰：此菖蒲，安期生所餌，可以忘老。後而失之。師：神仙傳：茅古丹砂二千歲，乃結成上帝，常使鬼神毒蛟守焉。德權：物類相感志云：菖蒲若紅蒲，芳氣酷烈，世言

有花無不入見見者必大富貴趙隱之母傳氏曾於山澗中見花如火如車輪倘有神人守護誠之勿洩年至九十四何子孫說說說得疾終

我歸自南山翠猶在目心隨白雲去夢遠山之麓  
汝從何方來笑齒粲如玉次公郭美游仙詩靈妃探  
懷出新詩秀語奪山綠覺來已茫昧但記說秋菊有  
如採樵子入洞聽琴筑歸來寫遺聲猶勝人間曲十一日夜宿府學方和此詩夢與弟游南山出詩數  
野菊生秋澗芳心空自知堯卿呂溫山櫻詩幽處無  
人驚歲晚惟有暗蛩悲花開澗水上花落澗水湄菊  
衰蛩亦蟄與汝歲相期楚客方多感秋風詠江離厚

商隱詩莫學漢臣栽苗還同楚客詠江離辭夕食秋菊之落英

和孔密州二首

東欄梨花

梨花淡白柳深青柳絮飛時花滿城惆悵東欄一  
雪子仁退之詩走馬城西惆悵人生看得幾清明

後堂白牡丹

城西千葉豈不好笑舞春風醉臉丹何似後堂冰玉  
潔遊蜂非意不相干孔頗有聲妓而客無見者次公  
退之戲題牡丹詩雙燕無情  
還拂掠遊蜂多意正經營

小圃五詠

人參

上黨天下脊

次公杜牧詩上黨爭為天下脊邯鄲四萬秦坑

遼東真井底

次公本草人參在上黨及遼東唐李德裕云自雪山北望成都如井底

玄泉傾海腹白

露灑天醴靈苗此孕毓

厚隋書五行志高祖時上黨有

入宅後每夜有人呼擊求之不得去宅一里所但見人參一本枝葉峻茂因掘去之其根五尺餘具體大

狀移根到羅浮越水灌清泚地殊風雨隔臭味終

補次公宗之所自出

青極綴紫萼圓實墮紅米

厚本草圖經人參初生小者一極兩葉年深者生四極各五葉

中赤一莖有花細小如粟藥如絲紫白色秋後結子如大豆生青熟紅白落

窮年生意足黃土手自啓上藥無炮炙

斷齧盡根抵開心定竟鬼厚人參主安精神憂患何足洗糜身輔吾軀既食首重稽

地黃

地黃飼老馬可使光鑒入吾聞樂天語喻馬施之傳

厚白樂夫採地黃者詩凌晨荷鍾去薄暮不盈筐

來朱家門賣與白面郎與君啖肥馬可使照地光願

易馬殘粟救我衰正伏極

此苦飢腸日馬不伏極垂耳氣不振援賈誼平屈原賦云移栽

不可以趨道附沃壤厚本草古稱地黃宜黃土今不然蕃茂爭新

春沈水得禪根次公言以水洗而試之也本草注

人黃沈者名地黃其沈者佳也重湯養陳新次公於鼎釜水中更以



投以東阿清厚本草陶隱居云阿膠出東阿和以北

海醇次公孔融為北海太守嘗云座上客崖密助甘

冷次公崖密蜂於崖石上作之成州山薑發芳辛

木各融為寒食錫續玉燭寶典今人寒食日研杏

作瑞露珍厚纂異記田珍鄧詔逢二書生謂曰我有

也丹田自宿火渴肺還生津願餉內熱子次公莊子

吾朝受命而夕飲一洗胃中塵

採我其內熱飲

枸杞

神藥不自闕羅生滿山澤日有牛羊憂歲有野火厄

越俗不好事過眼等茨棘青蕙春自長絳珠爛莫摘

短籬護新植紫筍生臥節根莖與花實收拾無棄物

次公本草枸杞冬採根大將玄吾鬢厚藥性論枸杞

則餉我客似聞朱明洞次公朱明洞中有千歲質靈

麗或夜吠次公枸杞于歲其根如犬可見不可索

仙人儻許我借杖扶衰疾厚本草枸杞久服輕

甘菊

越山春始寒霜菊晚愈好朝來出細粟稍覺芳歲老

師川先生記菊性云嶺南地煖而菊獨後開考其理

菊性介烈須霜降乃發而嶺海常以冬至微霜故也

吾以十一月望與客泛孤根蔭長松獨秀無眾草次公

左傳松柏之下其晨光雖照耀厚鍾會菊賦微風扇

草不植而菊生焉

東坡詩集

卷三十五

六

宗殘菊詩借蘭凝  
曙霜岸菊照晨光  
秋雨半摧倒先生臥不出黃葉紛

可掃無人送酒壺  
至乃王張送酒也遂開酒對菊徑  
醉而空腹嚼珠寶香風入牙頰楚些發天藻

歸而空腹嚼珠寶香風入牙頰楚些發天藻  
次公禁

秋菊之落英又神仙傳王母云神  
仙之書受而不敬是謂慢天藻  
新萸蔚已滿宿根

寒不槁揚揚美芳蝶生从何足道頗訝昌黎公恨爾

生不早  
厚運之秋懷詩鮮鮮霜中菊既晚

何用好揚揚美芳蝶爾生還不早

伏波飯蕙苴御瘴傳神良能除五谿毒  
厚鄒道无木

五谿謂雄谿楠谿西谿元谿辰  
谿是蠻夷所居故謂之五谿蠻  
不救讒言傷  
征五谿

還以意苴能辟瘴而食之其後載數車  
讒言風雨過

瘴癘久亦亡兩俱不足治但愛草木長  
次公陶詩

草木各有宜珍產駢南荒絳囊懸荔枝  
厚蔡君謨荔枝

枝雜絳囊使君  
雪粉剖桃榔  
厚本草桃榔子其內有

不謂蓬荪姿中有藥與糧春為茨珠圓  
次公茨實

謂雞頭也歐陽永叔食雞頭詩爭  
炊作菰米香  
次公

有米謂之彫菰為飯極香宋玉賦  
子美拾橡栗  
厚子

云主人之女為臣炊彫菰之飯  
居同谷縣詩歲  
拾橡栗隨狙公  
黃精誑空腸  
次公杜詩黃精無苗山

今吾獨何者玉粒照座光

送鄭戶曹賦席上果得榧子

彼美玉山果粲為金盤寶  
次公榧子出信州玉山縣

以懷玉山得名杜詩况聞

內金盤盡，漳霧脫蠻溪。清樽奉佳客，客行何以贈。

語當如壁。師左氏傳負羈饋祝君如此果德膏以自

澤驅攘三彭仇。續三彭三尸姓也柳子厚曰有道士

失誤輒籍記日庚申幸其人皆有一尸蟲三處腹中伺人隱微

人多請過天次公本草樞實味甘無毒止五痔去

三蟲生永昌陶隱居者已我心腹疾多食令人能食

云今出東陽諸郡願君如此木凜凜傲霜雪斷為君荷九滑淨

容刮厚王義之嘗謂門生家見樵儿滑淨因書之以

微興不淺此贈無輕擲不淺感動一名沈吟

食料 一雙羅帕未分珍次公故事賜近臣黃柑以黃羅帕

黃柑帝以紫林下先嘗愧逐臣露葉霜枝翦寒碧金  
盤玉指破芳辛清泉款款先流齒香霧霏霏欲喫人  
坐客慙慙為收子千奴一掬奈吾貧

橄欖

紛紛青子落紅鹽次公江南有紅鹽橄欖樹高以

齋記沈物類相感志橄欖酸棗皆高數丈其子深秋

熟但刻其根下方寸許內鹽於刻痕中其子皆自然

也正味森森苦且嚴待得微甘回齒頰已輸崖蜜十

分甜次公小說有橄欖與棗爭棗謂次韻曾仲錫承議食蜜漬生荔支

代北寒葢擣韭萍厚石崇冬月作韭葢奇苞零落

似晨星厚王遠荔支賦離離若繁星之逢鹽久已成

枯腊厚蔡君謨荔支譜紅鹽者以鹽梅浸佛桑得蜜

猶疑是薄刑厚荔支譜蜜煎者創生荔支欲就左慈

求拄杖續神仙傳孫計逆見左慈欲殺之使行於馬

行討逆鞭馬逐便隨李白跨滄溟援李白臨江王節

長鯨斬攀條與立新名字兒女稱呼恐不經次公荔

各十八娘者其色深紅而細長俚傳

閩王氏有文好啜此品因以得名

再和曾仲錫荔支

柳花著水萬浮萍荔實周天兩歲星柳絮飛落水中

荔支至難長本自玉肌非鵲浴日浴而白不至

十四五年乃實

丹殼似狸厚華陽國志永昌郡有侍郎賦詠窮三

峽次公侍郎指白樂天也樂天在忠州有題郡中荔

寄荔支與揚使君詩又有種荔妃子煙塵動四溟

支小詩又有荔支樓對酒小詩

書楊貴妃嗜荔支必欲生致之乃置騎傳送味未變

已至京師杜牧之過華清宮詩一騎紅塵妃子笑

人知是莫遣詩人說功過且隨香草附騷經次公

草如蘭蕙椒齒江離

薛並留萸揭車之屬

次韻劉燾撫句蜜漬荔支十朋燾

時新滿座聞名字次公荔支之名多矣別久何人記

色香厚白樂天荔支圖序荔支生巴峽開若離本支

盡去矣葉似楊梅蒸露雨花如盧橘傲風霜次公樂

宣紀年

如桂冬之花 每憐尊來下鹽豉厚晉書王濟指羊酪  
如橘春之紅 以敵此答曰千里 肯與蒲萄壓酒漿次公西域以蒲  
尊羹未下鹽豉 下斗遺張讓而得 回首驚塵卷飛雪 詩情真合與君  
嘗厚薛能謝人寄茶詩龜官乞 涼州乃此酒耳 與真拋却賴有詩情合得嘗

四月十一日初食荔支

南村諸楊北村盧厚臨海異物志楊梅其子大如  
厚氣色大如柿酸多至 白華青葉冬不枯垂黃綴紫

煙雨裏特與荔支為先驅海山仙人絳羅襦厚蔡君謨  
二十日食荔支詩絳衣仙子 紅紗中單白玉膚次公

遇中元別葉空枝去不還 服志凡祀天地之 不須更待妃子笑風骨自是傾城

眼皆白紗中單

姝不知天公有意無遣此尤物生海隅續左傳夫有

入苟非德義 則必有禍 雲山得伴松檜老霜雪自困楂梨麤先

生洗盞酌桂醕冰盤薦此頰亂珠次公頰亂赤龍也

燒樹火駢實金 似開江珧斫玉柱更洗河豚烹腹腴

鳥下吟頰亂卵 予嘗謂荔支厚味高格兩絕果中無比惟江鱈柱河

豚魚近之耳子仁腹腴魚腹下肥肉也禮記少儀

冬以腹黃魯直謂魚腹下肥處燕人膾鱈方寸切其腴

以啗所貴益古風也杜詩 我生涉世本為口一官久

已輕尊鱸援晉書張翰見秋風起思吳人 人間何者非

夢幻南來萬里真良圖 荔支歎

十里一置飛塵灰五里一候兵火催顛玩仆谷相枕

籍知是荔支龍眼來飛車跨山鷓橫海次公李白詩

相從觀海外曹金樓子奇眩之民能為飛車龜父鷓

狀風枝露葉如新採宮中美人一破顏驚塵濺血流

千載次公上四句以言漢和帝時交州貢荔支永元

荔支來交州天寶歲貢取之涪至今欲食林南肉次公

以言林南為相專事諸無人舉觴酌伯游漢永元中

諛無中一言救其弊也

支龍眼二十里一置五里一候奔騰灰亡罹猛獸毒蟲

之害者無數唐羌字伯游為林武長上書言狀和帝

罷之唐天寶中蓋取涪州荔支自子午谷路進入子

仁唐羌書伏見交趾七郡獻生龍眼等鳥驚風發

南州土地炎熱惡蟲猛獸不絕於路至於觸犯必亡

之害死者不可生來者猶可救也此二物升殿未必

延年益壽和帝詔曰遠國珍羞本以薦宗廟苟有傷

害豈愛民之本勅大官勿復受獻時永元十五年也

我願天公憐赤子莫生尤物為瘡痛次公張平子西

痛雨順風調百穀登民不飢寒為上瑞君不見武夷

溪邊粟粒芽大小龍茶始於丁晉公成於君謨歐陽

人也何至作此事撰武夷未嘗有茶茶之精絕者在

北苑白有一溪南流至富南城下方與西來武夷溪

水合流東前丁後蔡相筮鼎爭新買寵各出意今年關

品克官茶今年閩中監司吾君所乏豈此物致養口

體何陋邪洛陽相君忠孝家次公忠孝家以言錢惟

演蓋錢王則忠孝王也可憐亦進姚黃花洛下貢花自錢惟演始厚歐陽牡丹

食荔支二首并引

惠州太守東堂祠故相陳文惠公堂下有公手植  
荔支一株郡人謂之將軍樹今歲大熟嘗啖之餘  
下逮吏卒其高不可致者縱猿取之

丞相祠堂下 次公杜甫詩丞相祠堂何處尋 將軍大樹傍 後漢書

功異獨屏樹下軍 炎雲駢火實 厚江淹四時賦至如

又退之游青龍寺詩 瑞露酌天漿 次公纂異記田

然雲燒樹火駢實 日我有瑞露之酒釀於百花之中與飲其

味其香又退之調張籍詩舉瓢酌天漿 爛紫垂先

熟高紅掛遠揚 厚詩取彼斧 分其徧鈴下 厚後漢周

官儀曰鈴下侍閣辟車次公晉王 也到黑衣郎 次公

羅浮山下四時春盧橘楊梅次第新日啖荔支三百

顆 次公以王子敬帖有黃柑三百顆之語而章蘇州

詩云書後欲題三百顆洞庭須待滿林霜今借用

耳不妨長作嶺南人

廉州龍眼質味殊絕可敵荔支

龍眼與荔支異出同父祖 次公本草陶隱居云廣州

廣志龍眼樹葉似荔支蔓延緣木 端如棋與橘未易相可否異哉西

海濱琪樹羅玄圃 次公淮南子禹以息士填洪水以

城九重珠樹玉樹在其西 累累似桃李一流膏乳

坐疑星隕空 續左傳莊七年夏四月 又恐珠還浦 後

漢孟嘗為合浦太守郡出珠寶先時守宰並多貪汗

獎去珠 復還 圖經未嘗說玉食遠莫數 次公書惟 獨使陂

皮生美色 映珊瑚 蠻荒非汝辱 幸免妃子汗 次公揚

荔支 歲取於涪州 以致漁 陽之難 則於荔支為汗矣

答晉卿傳棋

侍史傳棋玉座傍 故事上元燈夕上御端門以温人

間草木盡天漿 寄與維摩三十顆 不知薈蔔是餘香

續維摩經言如人入薈蔔 林唯聞薈蔔不嗅餘香

次韻劉貢父西省種竹

要知西掖承平事 記取劉郎種竹初 次公劉禹錫玄

是劉郎 去後栽 舊德終呼名字外 後生誰續笑談餘 昔李本

館中戲語同舍後人指此竹必云李文政手植 竟公 笑曰文政不獨繫筆亦知種竹 耶時有筆工李文政

成陰障日行 當見取荀供庖 計已疎 白首林間望天

上平安時報故人書 李衛公北都童子寺 竹寺僧日報平安

和趙景貺栽檜

汝陰多老檜 處處屯蒼雲 地連丹砂井 綱抱打于葛 雅川祖為臨

汜縣有廖氏世居百歲云井水赤葛疑有丹瀆井果 得丹砂數斛次公汝陰潁州也潁州之東與亳州接

境亳州老君觀有丹砂井有 物化青牛君 厚玄中記 論其文左紐其枝枯而再生

精化為青羊萬歲之樹精化為青牛 秦始皇使人伐 大樹有青牛躍出走入豐水又嵩山記嵩山有大松

樹千歲其精化為青牛為伏龜 時有再生枝還作左紐文王孫有古

意書室延清芬 應憐四孺子 次公林甫有種四小松 詩又管子對齊侯問苗

古木為羊牛



曰苗始其少也煦煦乎何其孺不墮凡木羣體備於  
子也今栽檜亦適有四故云  
柏姿厚爾雅釋木篇氣含芝木薰初扶鶴立骨未出  
龍纏筋巢根白蟻亂網葉青蟲紛乃知蔽帶初援詩  
其甚要封植勤左傳韓宣子聘魯宴于李氏有嘉  
棠樹焉宣子譽之武子曰宿敢不封植  
此樹以無他年皮三寸厚前漢晁錯上書胡貉之地  
忘角少積陰之處木皮三寸水厚六  
尺狐鼠了不聞

和述古冬白牡丹四首

一朵妖紅翠欲流春光回照雪霜羞化土只欲呈新  
巧不放閑花得少休次公先生詩案云此譏諷  
花開時節雨連風却向霜餘染爛紅漏泄春光秘

物師杜詩侵凌雪色還草此心未信出天土

當時只道鶴林仙能遣秋花發杜鵑在潤州鶴林寺

每春月爛熳寺僧相傳言真誰信詩能回造化直教

霜拚放春妍

不分清霜入小園故將詩律變寒暄使君欲見藍關

詠更倩韓郎為染根續韓湘愈之姪孫也自言解造

能奪造化而開花乎湘乃聚土以盆覆之俄而舉盆  
有碧牡丹二朵葉有小金字云雲橫秦嶺家何在  
擁藍關馬不前愈後謫潮州至藍關遇雪乃悟退之  
集中有示姪孫湘詩第三聯是也師韓湘唐元和中  
自言染花紅者可使碧或一朵具五色是年秋與退  
之於後堂之別染白牡丹一叢云來春必作含稜碧  
色內合有釜含稜紅間暈者四面各合有一朵五色  
者自劖其根下置藥而後培之及花開朵數一如其

說出大平廣記

八月十七日天竺山送桂花分贈元素揚槍字元素皇

祐五年

月缺霜濃細蕊乾此花元屬桂堂仙續嫦娥弄妻也

於西王母嫦娥竊之奔月遂託身月中仙有蟾蜍之象焉驚峰子落驚前夜厚天

昔有梵僧云此山自天竺鷲山飛來八月十五夜嘗有桂子落蟾窟枝空記昔年破

滅高僧憐耿介練裙溪女鬪清妍願公採擷紉幽珮

援離騷紉秋蘭以為珮莫遣孤芳老澗邊

玉盤盃二首并序

東武舊俗厚密州所治城即漢鄒邾之東武每歲四月大會於南

花至七千而又有高出七千朵之上者

禪資福兩寺芍藥供佛而今歲最盛凡七千餘朵

皆重跗累萼繁麗豐碩中有白花正圓如覆盃其

下十餘葉稍大承之如盤姿格絕異獨出於七千

朵之上云得之於城北蘇氏園中周宰相莒公之

別業也厚莒公即蘇禹珪也為周相廣順元年罷而其名俚甚乃為易

之

雜花狼籍占春餘芍藥開時掃地無兩寺粧成寶璽

珞一枝爭看玉盤盃佳名會作新翻曲絕品難尋舊

畫圖從此定知年穀熟姑山親見雪肌膚續莊子藐

有神人居焉肌膚若冰雪綽約若處子使物不疵厲而年穀熟

東坡詩集

卷二十一

七

花不能言意可知今君痛飲更無疑但持白酒勸佳  
客直待瓊舟覆玉彝次公周禮有負郭相君初擇地

續蘇秦既約六國從親為從長相六國曰看羊屬國  
使我有負郭二頃田豈能佩六國相印乎

首吟詩厚蘇武使匈奴欲降之知武終不可屈乃徙  
節旄盡落後歸吾家豈與花相厚更問殘芳有幾枝

次韻李公擇梅花詩人固長貧子仁漢書張負曰豈有日午飢未動偶  
美如陳平而長窮者乎

然得一飽萬象困嘲美尋花不論命續韓詩直把春  
債酒都將命乞  
花愛雪長忍凍天公非不憐聽飽即喧闐君為三郡  
守所至滿賓從江湖常在眼次公謝靈運詩想見詩  
山阿人薛蘿如在眼

酒事豪縱奉使今折磨清比於陵仲次公漢鄒陽書  
於陵仲子辭三

公為人永懷茶山下携妓修春貢次公茶山春貢湖  
州事也張君房陸

說云湖州長城縣啄木嶺金沙泉每歲造茶之所也  
泉處沙中居常無水湖常二郡守至于境會亭具犧  
牲拜勅祭泉其夕清溢及造茶畢水即微減供堂者  
畢水已半之太守造畢即涸矣守或還施稽晚則有  
風雷之變云更憶檻泉亭次公爾雅檻泉正  
出正出者湧出也插花雲鬢重

蕭然臥瀟灑愁聽春禽嘆忽見早梅花不飲但孤諷  
詩成獨寄我字字愈頭痛續魏志魏太祖苦頭風臥  
讀陳琳所作檄翁然而起

日此愈嗟君本侍臣筆橐從上雍次公漢趙克國傳  
子印言張安世持

我病我病續晉書事孝武皇帝數十年注橐囊也所以盛書上  
雍武帝所幸之地司馬遷書云僕又薄從上上雍  
脫靴吟芍藥任開元中禁中重芍藥即今牡丹會花  
方繁開上日賞名花對妃子焉用舊藥

命李龜年持金花箋宣賜翰林供奉李白立進清平  
 調辭召入而白已醉上命宮人以水灑面良久自謂  
 高力士素貴遂銜之給札賦雲夢厚漢武帝令尚書  
 如賦子虛盛事何人慰流落嘉礪天為種杯傾笛中吟  
 推雲夢之事厚後漢時濊貊獻果下馬高  
 梅之曲有落帽拂果下鞵厚後漢時濊貊獻果下馬高  
 感時念羈旅此意吾儕共故山亦何有桐花集么鳳  
次公西蜀有桐花鳥似鳳而小師人謂之君亦憶匡  
倒掛子公梅詞所謂倒掛綠毛么鳳是也  
 廬次公廬廬山名江州寰宇記廬山其山九疊山海  
經所謂三夫子障也周武王時匡俗所廬故名廬  
 山亦曰歸掃藏書洞子仁公釋嘗讀書廬何當種此  
 花各抱漢陰壑續莊子漢陰丈人方將為圃  
 際年梅花二首

春來幽谷水潺潺的皪梅花草棘間一夜東風吹石  
 裂半隨飛雪度關山次公先生嘗有詩云去年今一  
 何人把酒慰深幽開自無聊落更愁幸有清溪三百  
 曲不辭相送到黃州

寓居定惠院之東雜花滿山有海棠一株土人  
 不知貴也

江城地瘴蕃草木只有名花苦幽獨嫣然一笑竹籬  
 間厚文選宋玉賦嫣然一笑惑陽城迷下蔡桃李漫山總麤俗也知造物  
 有深意故遣佳人在空谷續杜詩絕代有佳人幽居在空谷自然富  
 貴出天姿次公積康傳龍章不待金盤薦華屋朱唇

得酒暈生臉翠袖卷紗紅映肉次公杜詩憶子初尉  
映林深霧暗曉光遲日煖風輕春睡足次公楊妃傳  
方醉而來帝曰乃雨中有淚亦悽慘月下無人更清  
是海棠睡未足耳  
淑先生食飽無一事散步逍遙自捫腹不問人家與  
僧舍拄杖敲門看修竹次公退之詩誰家多竹門可  
每杖策逍遙當其意得悠然忘返郡南一家頗有竹  
石琴率爾步往亦不通主人直往竹所嘯詠自若  
忽逢絕豔照衰朽歎息無言指病目陋邦何處得此  
花無乃好事移西蜀寸根千壘不易到銜子飛來定  
鴻鵠天涯流落俱可念續白樂夫琵琶行同是天涯  
淪落人次公妬記云玉雲可  
急為飲一樽歌此曲明朝酒醒還獨來雪落紛紛那

忍觸

雨中看牡丹三首

霧雨不成點次公古烈女傳陶答映空疑有無時於

花上見的爍走明珠秀色洗紅粉暗香生雪膚次公

貌姑射之神人肌膚若冰雪黃昏更蕭瑟頭重欲相扶

明日雨當止晨光在松枝清寒入花骨邦衡李賀詩

蕭蕭初自持午景發濃艷一笑當及時次公古詩

時依然暮還歛亦似借幽姿須溪看牡丹法當在

幽姿不可惜後日東風起酒醒何所見金粉抱青子

千花與百草次公杜詩萬草共盡無妍鄙未忍汗泥

沙牛酥煎落盡

岐亭道上見梅花戲贈季常陳慥字季常任元豐四年辛酉公在

黃州往岐亭作

蕙歟蘭枯菊亦摧返竟香入嶺頭梅續李夫人歿漢武帝念之不已乃令方士作返竟香燒之夫人乃降次公十洲記聚

乃令方士作返竟香燒之夫人乃降次公十洲記聚

幕洲有大樹如楓而葉香聞數百里名曰返竟樹來尸在地間數枝殘綠風吹盡一點芳心雀啣開野店

初嘗竹葉酒次公張華輕薄篇蒼梧竹葉青張景陽七命豫北竹葉注云竹葉酒名

雲欲落豆楷灰天云文酒清話王勉嘗作雪詩上

教發白梅行當更向鈿頭見病起烏雲正作堆子仁詩鬢髮如雲烏

雲謂鬢也

紅梅三首

怕愁貪睡獨開遲自恐冰容不入時故作小紅桃杏

色尚餘孤瘦雪霜姿寒心未肯隨春態酒暈無端上

玉肌詩老不知梅格在更看綠葉與青枝石曼卿紅梅詩認桃

無綠葉無香有青枝

雪裏開花却是遲子仁古詩前村深何如獨占上春

時也知造物含深意故與施朱發妙姿次公宋玉賦施朱太赤

細雨裊殘千顆淚輕寒瘦損一分肌不應便雜天桃

杏半點微酸已著枝

幽人自恨探春遲子仁杜牧之詩自是尋春不見檀去較遲不須惆悵怨芳時

心未吐時丹鼎奪胎那是寶朱砂紅銀謂之不奪胎色玉人頰頰

更多姿次公楚辭遠遊篇玉色頰以艷顏兮精神粹而始壯頰怒色玉人怒則頰紅故以此紅梅

地抱叢暗蕊初含子落盞穠香已透肌乞與徐熙畫

新樣養直圖畫見聞志徐熙鍾陵人竹間璀璨出斜枝

和秦太虛梅花

西湖處士骨應稿續西湖處士指言林逋也逋有梅

清淺暗香浮動月黃昏評詩者以為絕唱子仁先生詩話云詩人有寫物之功柔之未落其葉沃若它木殆不可以當此至林逋梅

花詩云云决非桃李詩也只有此詩君壓倒子仁揚

東坡先生心已灰為愛君詩被花惱厚杜詩江上多情立馬待黃昏殘雪消遲月出是江

被花惱不徹

多情立馬待黃昏殘雪消遲月出是江

頭千樹春欲暗竹外一枝斜更好次公林和靖詩屋簷斜入一枝低

孤山山下醉眠處點綴裙腰紛不掃萬里春隨逐客

來十年花送佳人老去年花開我已病今年對花還

草草不知風雨卷春歸收拾餘香還畀昊次公詩教畀有昊

再和潛師

化工未議蘇羣稿先向寒梅一傾倒江南無雪春瘴

生為散冰花除熱惱師華嚴經以白旃檀塗身能除一切熱惱而得清涼也風

清月落無人見子仁唐皮日休白蓮詩無情有洗粧恨何人見月曉風清欲墜時

自越霜鐘早次公柳子厚云豐山上有鐘霜降則鳴師宋武帝宮人早朝聞景陽樓鐘聲即

起杜詩惟有飛來雙白鷺玉羽瓊枝鬪清好

金吼霜鐘散杜詩

惟有飛來雙白鷺玉羽瓊枝鬪清好

惟有飛來雙白鷺玉羽瓊枝鬪清好

惟有飛來雙白鷺玉羽瓊枝鬪清好

惟有飛來雙白鷺玉羽瓊枝鬪清好

惟有飛來雙白鷺玉羽瓊枝鬪清好

惟有飛來雙白鷺玉羽瓊枝鬪清好

惟有飛來雙白鷺玉羽瓊枝鬪清好

吳山道人心似水子仁漢書鄭崇曰臣眼淨塵空無

可掃故將妙語寄多情橫機欲試東坡老子仁列子

衡氣也東坡習氣除未盡時復長篇書小草且撼長條

餐落英續離騷朝飲木蘭之墜忍飢未忍窮呼吳厚

記屈原傳太史公言人窮則反

海棠

東風嫋嫋汎崇光次公楚辭光風香霧霏霏月轉廊

只恐夜深花睡去次公明皇嘗召太真妃被酒新高

燒銀燭照紅粧

惜花 并引

錢塘吉祥寺花為第一王子清明賞會最盛金盤

絲籃以獻于座者五十三人夜歸沙河塘上觀者

如山爾後無復繼也今年諸家園圃花亦極盛而

龍興僧房一叢亦奇但衰病牢落自無以發興耳

昨日雨雹如此花之存者有幾可為歎息也

吉祥寺中錦千堆前年賞花真盛哉道人勸我清明

來腰鼓百面如春雷打徹涼州花自開堯卿南京羯

過二月初詰且宿雨始晴景色明媚小殿亭內柳杏

將吐視而嘆曰對此景可不與他判斷高力士遣取

羯鼓上命臨軒縱擊一曲名春光好反顧柳杏皆已

發折指而笑之謂嬪嬙內官曰此事不喚我作天公

乎沙河塘上戴花回醉倒不覺吳兒哈次公北人呼



晉書賈克言夏統曰豈知如今雙鬢推城西古寺沒

蒿萊有僧閉明手自裁千枝萬葉巧剪裁就中一叢

何所似瑪瑙盤次公唐裴君食平都支遠旬

而我食菜方清齋對花不飲花應猜夜

來雨雹如李梅次公春秋李梅實紅殘綠暗吁可哀

塔前古檜

當年雙檜是雙童相對無言老更恭庭雪到腰埋不

死續二祖名惠可以求佛如今化作兩蒼龍

王仲至侍郎見蕙穉枯種之禮曹北垣下今百

餘日矣蔚然有生意喜而作詩少雲按年譜先生以元祐七年

遷禮部

翠栝東南美厚爾雅東南之美者近生神嶽陰援神

致霜根絡雲岑仙風振高標香實隕平林偶隨樗櫟

生續莊子惠子曰吾有大樹人謂之樗又匠不為樵

牧侵忽驚黃茆嶺稍出青玉鉞好事雖力取王城少

知音豈無換鵝手厚王羲之性愛鵝山陰道士好養

道士云為寫道德經當舉羣相但知覓來禽

禽帖云青李來禽日給藤子皆囊盛高懷獨夫子

見捐橐金厚前漢陸賈出所使得之喜不寐贈我意

殊深公堂開後閣凡木愧萃簪栽塔一寸根寄子百

年心常悉樊籠中厚莊子澤雉五步一啄十步一摧

我鸞鶴矜希聲舒中興錄桃源畫記誰知積雨後寒

芒曉森森恨我迫歸老不見汝十尋蒼皮護王骨儀少

杜詩蒼皮溜雨四十圍又云秋水為神玉為骨日暮視古今何人風雨夜臥

聽飢龍吟

宥老楮宥之不

我墻東北隅張主惟老穀次公張王並去聲退之荀

桃歌張主樹先樗櫟大次公莊子樗葉等桑柘沃厚

其葉沃若流膏馬乳漲墮子楊梅熟厚張揖漢書注

子而胡為尋丈地養此不材木續莊子行於山中見

止其旁而不取也莊子曰蹶之得輿薪規以種松菊

次公規圖也東方朔云郭社靖言求其用略數得五

六膚為蔡侯紙厚後漢蔡倫造意用樹膚子入桐君

錄次公桐君有採藥錄說其花蓋形色仙黃繒練成

素黝面頰作玉次公黃繒黃絹也世蓋以楮實練成

是也世有楮灌漉蒸生菌次公莊子蒸生菌菌相

餘光吐燭雖無傲霜節幸免狂醒毒厚莊子載商山

在醒三孤根信微陋生理有倚伏投斧為賦詩德恣

聊相贖頰音潰

和陳述古拒霜花

千株掃作一番黃，只有芙蓉獨自芳。  
喚作拒霜知未稱，細思却是最宜霜。

御史臺榆槐竹柏四首

榆

我行汴堤上，厭見榆陰綠。  
千株不盈畝，斬伐同一束。  
及居幽囚中，亦復見此木。  
蠹皮溜秋雨，病葉埋牆曲。  
誰言霜雪苦，生意殊未足。  
坐待秋風至，飛英覆我屋。

槐

憶我初來時，草木向衰歇。  
高槐雖驚秋，晚蟬猶抱葉。

淹留未幾，離離見疎莢。  
棲鴉寒不去，哀叫飢啄雪。  
破巢帶空枝，疎影掛殘月。  
豈無兩翅羽，伴我此愁絕。

竹

今日南風來，吹斷庭前竹。  
低昂中音會，甲刃紛相觸。  
蕭然風霜意，可折不可辱。  
風霽竹亦回，荷荷散青玉。  
故山今何有，秋雨荒松菊。  
此君知健否，歸掃三徑綠。

柏

故園多珍木，翠柏如蒲葦。  
幽囚無與樂，百日看不已。  
時來拾流肪，未忍心踐落。  
子當年誰所種，少長與我齒。  
仰視蒼蒼餘，所閱固多矣。  
應見李將軍，膽落溫御史。

續李祐為溫造所劾曰吾嘗夜入蔡州擒吳元濟未嘗心動今日膽落於溫御史矣

菩薩南漪堂杜鵑花

南漪杜鵑天下無披香殿上紅氍毹次公白樂夫紅線紅於藍織作披香殿上毯鶴林兵火真一夢不歸閬苑歸西湖

題楊次公春蘭任元祐五年庚午先生在杭州作

春蘭如美人不採羞自獻時間風露香蓬艾深不見

丹青寫真色欲補離騷傳次公漢武帝使劉安作離騷傳以其經如春秋復傳其事對之如靈均冠珮不敢燕援離騷名予曰正云

題楊次公蕙

蕙本蘭之族依然臭味同厚左氏譬諸草曾為水仙木吾臭味也

佩次公老杜詩江妃水仙惜不得又楚辭纫秋蘭以為珮相識楚辭中續楚辭蘭之九畹芳又樹蕙之百畝幻色雖非實真香亦竟空云何起微

馥鼻觀已先通次公佛家言觀鼻端白謂之鼻觀

次韻錢穆父紫薇花二首

虛白掌前合抱花續老子合抱之木生於毫末商老杭州圖經虛白堂在舊治秋

風落日照橫斜閣人此地知多少厚漢蓋寬饒視屋而歎曰如此傳舍

閱人多矣物化無涯生有涯虛白堂前紫薇兩株俗云樂天所種續莊子此之謂物化

又曰吾生也有涯涯而知也無涯

折得芳蕤兩眼花題詩相報字傾斜篋中尚有絲綸

句坐覺天光照海涯樂夫詩絲綸閣下文章靜鐘鼓樓前刻漏長獨是黃昏誰果伴

紫薇花對紫薇郎上  
嘗書此詩賜近臣

次韻揚公濟奉議梅花十首

人也承叔詩云臥讀楊  
二十首首乞渠秋月與春光

梅梢春色美微和作意南枝剪刻多  
次公紅梅詩南枝向暖北枝寒

又退之李花詩誰將平地  
萬堆雪剪刻作此連夫花月黑林間逢縮袂霸陵醉

尉誤誰何

相逢月下是瑤臺  
次公李白木芍藥詩若非羣  
玉山頭見會向瑤臺月下逢藉草

清樽連夜開明日酒醒應滿地空  
冷飢鶴啄莓苔

綠髮尋春湖畔回萬松嶺上一枝開  
次公言其昔為俸時而今

縱老霜根在得見劉郎又獨來  
援劉禹錫詩種桃道  
士歸何處前度劉郎

今獨來月地雲堦漫一樽  
續古詩月地玉奴終不負東

昏寒卿南齊東昏侯妃潘氏小字玉兒有國色帝將  
留之以問王茂茂曰亡齊者此物留之恐貽外議

帝乃出之軍主田安啓求為婦玉兒泣曰昔者見過  
時主今豈下匹非類歟而後已義不受辱乃自縊體

白如臨春結綺荒荆棘誰信幽香是返竟  
次公陳後主張貴妃

名麗華後主為於光照殿前起臨春結綺望仙三閣  
以檀沉香為之微風暫至香聞數里師漢武帝令方

士燒返竟香以  
降李夫人之竟

日出冰壺散水花  
續杜詩水野梅官柳漸散斜  
續杜詩市

橋官柳細江西郊欲就詩人飲黃四娘家子美家  
次公

詩人指言子美也子美詩黃四  
娘家花滿溪千朵萬朵壓枝低

君知早落坐先開莫着新詩四句催嶺北霜枝最多

思師大庾嶺上梅花南枝已落北枝方開寒煖之候異也忍寒留待使君來

冰盤未薦含酸子次公韓退之李花詩雪嶺先看耐

凍枝應笑春風木芍藥次公木芍藥即牡丹也豐肌弱骨要人

寒雀喧喧凍不飛遶林空啄未開枝多情好與風流

伴不到雙雙燕語時

蛟綃翦碎玉簪輕次公左思吳都賦泉室潛織而卷綃注云泉室則水居者俗傳蛟人

自水中出於人間賣綃子仁林和靖梅檀暈粧成雪

詩蓋訝粉綃裁太碎帶疑紅蠟綴初乾

月明援李商隱詩如肯伴老人春一醉懸知欲落更

多情何雪月交光夜

綃裙練腕玉川家肝膽清新冷不邪次公遠志李花

無等差乘雲共至玉皇家長姬香御四羅列綃裙練腕

骨肝膽腥下生穠李爭春猶辨此更教踏雪看梅花

### 再和楊公濟梅花十絕

一枝風物便清和看盡千林未覺多結習已空從著

袂不須天女問如何

天教桃李作輿臺續左傳輿臣隸隸臣僚僚臣僕僕

故遣寒梅第一開次公張平子東京賦發京倉

煙圍聚清自可愛十朋香譜云蘇衣出本草注和諸香燒之其

國香和雨入青苔援左傳蘭有國香

白髮思家萬里回，小軒臨水為花開。故應剩作詩千

首，知是多情得得來。續費休詩：一餅一鉢垂。垂者，萬水千出得得來。

人去殘英滿酒樽，不堪細雨濕黃昏。夜寒那得紫花

蝶，知是風流楚客寬。續昔者莊周夢為蝴蝶，栩栩然。胡蝶也。次公宋玉有招魂以招

屈原之靈。春入西湖到處花，裙腰芳草抱山斜。次公白樂天杭州春望詩：誰問

湖寺西南路，草綠裙腰一道斜。自注：孤山寺在湖洲中，草綠時望如裙腰。盈盈解珮臨煙

浦。次公列仙傳：鄭交甫游漢江，見二女，請其珮，脉脉

當壚傍酒家。援漢司馬相如賣酒臨壚。每自滌器，文君當壚。

莫向霜晨怨未開，白頭朝夕自相催。厚杜詩：朝夕自相催。

集鶯鶯詩：待月西廂下，迎風戶半開。拂墻花影動，疑是故來人。

新一朵含風露，恰似西廂待月來。麗情

洗盡鉛華見雪肌。傳曹子建洛神賦：芳澤無加，鉛華不御。注：芳澤，香油也。鉛華，粉也。

要將真色鬪生枝，檀心已作龍涎吐。次公龍涎，香名。延出大食國，其龍多蟠於澤中，之太石臥而吐涎，然龍涎無香，能發衆香，故人用以和香。玉頰何

勞，懶醫。次公西陽雜俎：吳孫和悅，鄒夫人常置膝上，和笑水精如意，快傷夫人頰，血汚袴帶。令醫合藥，云得白，懶醫。玉琥珀屑當補滅此痕也。

湖面初驚片片飛，樽前吹折最繁枝。補退之風折花

多情思故揀，何人會得春風意。怕見梅黃雨細時。次公

繁枝折贈君。杜詩：南京犀浦道，四月熟黃梅。湛湛長江去，冥冥細雨來。

東坡詩集

卷二十五

天

長恨漫夫柳絮輕子仁韓退之詩楊花榆英無才思惟解漫天作雪飛只將飛  
舞占清明寒梅似與春相避未解無私造物情  
北客南來豈是家醉看參月半橫斜他年欲識吳姬  
面秉燭三更對此花

櫻筍

并序在元祐六年辛未作

櫻筍狀如魚剖之得魚子味如苦筍而加甘芳蜀  
人以饌佛僧甚貴之而南方不知也筍生膚囊中  
蓋花之方孕者正二月間可剝取過此苦澀不可  
食矣取之無害於木而宜於飲食法當蒸熟所施  
略與筍同蜜煮酢浸可致千里外今以餽殊長老

贈君木魚三百尾中有鵝黃子魚子夜叉剖瘦欲分

次公李羣玉與王璘聯句羣玉云芍藥花開菩薩面王璘略不行思曰櫻欄葉散夜叉頭籙龍

藏頭敢言笑次公羣玉詩竹林吾所惜新筍好看守萬籙抱龍兒攢迸溢林藪師後漢費長

房投竹杖于葛坡化爲龍故謂籙爲籙龍願隨蔬果得自用勿使山林空

老歎問君何事食木魚烹不能鳴固其理續莊子宿於故人之

家故人命豎子殺雁而烹之豎子謂曰其一不能鳴者一不能鳴請奚殺主人曰殺不能鳴者

次韻曹子方龍山真覺院瑞香花

幽香結淺紫來自孤雲岑骨香不自知色淺意殊深

移栽青蓮宇次公青蓮字佛宮也遂冠蒼筍林結爲楚臣珮續

騷紉秋蘭散落天女襟君持風霜節耳冷歌笑音次



予方為使故云風霜節唐宣一蓬蘭蕙質稍回鐵石

宗曰朕耳冷不知有卿也心續皮日休桃花賦序余嘗慕東廣平之為相貞姿

勁質剛態毅狀凝其鐵心石腸置酒要妍煖養花須晏陰及此陰晴間恐致悻齋霖

師俗諺有慳值綵雲知易散次公白樂天詩綵雲易散琉璃脆鸚鵡

憂先吟續楚辭恐鸚鵡之先明朝便陳迹試著丹青

臨師臨摹也古人謂摹書為臨書

蠟梅一首贈趙景貺

天公點酥作梅花此有蠟梅禪老家蜜蜂採花作黃

蠟取蠟為花亦其物天工變化誰得知子仁杜詩蒼天變化誰料

得我亦兒嬉作小詩厚退之詩又不媚君不見萬松

嶺上黃千葉

德操杭州圓經萬松嶺在錢塘舊治正南到縣一十里

玉蕊檀心

兩奇絕

次公李白詩光景兩奇絕

醉眠歸來却夢尋花去夢裏花仙覓奇句此間風物

屬詩人我老不飲當付君君行適吳我適越次公先

會稽笑指西湖作衣鉢子仁唐據言狀元以下到主事請謝衣鉢謂與主司

名第同者任禪家謂傳法為傳衣鉢

贈朱遜之并引

元祐六年九月與朱遜之會議于穎或言洛人善

接花歲出新枝而菊品尤多遜之曰菊當以黃為

正餘可鄙也昔叔向聞駸茂一言知其為入予於

遜之亦云

黃花候秋節續月令季秋之遠自夏小正次公夏小正

篇各以蠹魚草木正十二月之坤裳有正色援周易

節候起於夏后氏故曰夏小正坤六五

黃裳元吉鞠衣亦令名續周官后妃之服有鞠衣鞠之花

也一從人偽勝遂與天力爭易性寓非族改顏隨所

冷新奇既易售粹駁定相傾疾惡逢伯厚厚後漢朱

初為州從事奏濟陰太守單匡賊罪并連其兄中常

侍起故三府諺云車如雞棲馬如狗疾惡如風朱伯

厚識真似淵明援淵明詩秋菊有佳色裛露綴君言

我所印次公維摩經言佛所印可世論誰敢評願君為霜風一掃

紫與頰玉父寶積記宣帝時異國貢紫菊下

三月二十日多葉杏開

零露泣月盡厚謝靈運詩崑下雲溫風散晴葩天公

了不睡連夜開此花續武后詩明朝游後苑火急報

無已南京錫鼓錄元宗嘗週二月初柳杏將吐命取

羯鼓縱擊及回顧柳杏皆已微拆上笑曰此事不喚

我作天公乎芳心誰翦刻天質自清華惱客香無有美粧

影橫斜中山古戰國次公中山本晉地知伯公為殺

氣浮高牙厚岑參北庭詩日暮叢臺餘被服續前漢

全崩之時武力鼎土袷服於易水雜悲茄揚史記燕

刺秦王賓客送之易水之上高漸離擊筑荆軻和自

而歌曰風蕭蕭兮易水寒壯士一去不復還自

從此花開玉肌洗塵沙坐令游俠窟厚文選郭景純

詩京華游俠窟

化作溫柔家我老念江海不飲空咨嗟劉郎歸何日

紅桃爛殘霞明年花開時舉酒望三巴蓋欲請伴州而歸也

十一月二十六日松風亭下梅花盛開共文年請先生

以紹聖元年十月三日至惠州寓居嘉祐寺松風亭

春風嶺上淮南村昔年梅花曾斷魂子昔赴黃州春風嶺上見梅花

有兩絕句明年正月往岐亭道上賦詩云去年今日關山路細雨梅花正斷魂豈知流落復

相見蠻風蛩雨愁黃昏次公惠州有琴子猿類也長條半落荔枝

浦臥樹獨秀桃榔園豈惟幽光留夜色直恐冷艷排

冬溫松風亭下荆棘裏兩株玉蕊明朝暎厚李由鵬賦恹扶桑

之朝海南仙雲嬌墮砌厚詩詔徐錯秋聲詩井梧紛墮砌次公杜牧詩雲嬌惹粉

月下縞衣來扣門子暈詩縞衣蒸巾酒醒夢覺起繞樹妙

意有在終無言先生獨飲勿歎息幸有落月窺清樽

再用前韻

羅浮山下梅花村玉雪為骨冰為魂厚唐據言僧相

身到此冰竟雪鬼已難招駒父杜紛紛初疑月掛樹

耿耿獨與參橫昏次公龍城錄隋開皇中趙師雄遷羅浮一日天寒日暮於梅林間酒

肆傷含見美人淡粧素服出迎時已昏黑殘雪未消

月色微明師雄與語言極清麗芳香襲人因與之扣

酒家門共飲少頃一綠衣童子笑歌戲舞師雄醉寢

但覺風寒相襲久之東方已白起視在大梅花樹下

上有翠羽啾嘈相顧月先生索居江海上續禮記子

落參橫但惆悵而已先生索居江海上續禮記子

亦已久矣

悄如病鶴栖荒園天香國艷肯相顧厚南

東坡詩集

卷二十五

三

書李正封詩天香夜知我酒熟詩清温蓬萊宮中花  
染衣國色朝醜酒鳥使問援唐明皇天寶未遣使採民綠衣倒掛扶桑  
鸚鵡南珍禽有倒掛子綠衣紅象如抱叢窺我方醉  
臥故遣啄木先敲門窮獨丁丁啄門疑啄木麻姑過  
君急掃灑次公國史補李泌以虛誕自任嘗對客曰  
美酒會有客至乃曰麻姑送酒來與君同傾未鳥能  
卑門者曰某侍郎取榼子必命倒還畧無怍色  
歌舞花能言酒醒人散山寂寂惟有落蕊粘空樽

花落復次韻

玉妃謫墮煙雨村

次公玉妃指言太真妃也先生作詩與招續  
辭宋玉哀痛原憂愁山澤羸鬼飛散其命入閻草木  
將落故作招魂欲以復其精神延其年壽

非我對奔月偶桂成幽昏厚王克論衡羿得不灰之  
月中奔暗香入戶尋短夢青子綴枝留小園披衣連  
夜喚客飲雪膚滿地聊相温次公莊子姑射神人肌膚若冰雪松明  
照坐愁不睡井花入腹清而嗽厚杜詩兒童汲井花  
草井花水令人好顏色與諸先生來年六十化續莊  
冰有異井中平且第一汲者伯玉行年六十化道眼已入不二門援維摩詰問文殊多  
情好事餘習氣惜花未忍都無言留連一物吾過矣  
次公北史王晞謂盧思道曰卿輩亦是留連之一笑  
物豈直在魚鳥而已子仁檀弓子夏曰吾過矣  
領百罰空疊樽厚杜詩數莖白髮那拋  
次韻表兄程正輔江行見桃花

曲士賦懷沙草木傷莽莽續史記屈平既紉乃作懷沙之賦其辭有云陶陶孟夏兮草木莽莽傷懷德人無荆棘坐失嶺嶠阻我兒

胡璉姿流落瘴江浦淨眼見桃花厚維摩詰經云遠塵離垢得法眼淨

紛紛墮紅雨次公李賀將進酒歌况是青蕭然振衣

穢笑問散花女次公維摩經云會中有一天花至諸菩薩悉皆墮落至大弟子便着不墮於是我觀解語花援

寶遺華太液池千葉白蓮開帝與貴妃厚長恨歌傳玄宗駕幸華清宮內外命婦嬋耀景從

初不語次公謂一言尚可以破可憐一轉語他日如

何舉次公禪家謂一轉語故復此微吟次公漢中山靖王

而孟嘗厚退之祭柳子厚文巧匠傍觀束手袖間

子美瘦正坐作詩苦續李由與杜甫詩試問因何袖

手焚筆研厚退之祭柳子厚文巧匠傍觀束手袖間

其筆研厚退之祭柳子厚文巧匠傍觀束手袖間

君理北轅厚左傳楚令尹六轡去如組援詩執上林

桃花開水煖鴻北翥

和子由盆中石菖蒲忽生九花

春萸秋莢兩須臾神藥人間果有無無鼻何由識蒼

菊有花今始信菖蒲次公菖蒲最難得花南史梁武帝

帝母張皇后見之曰見菖蒲花

東坡詩集

卷二十五

者當富貴因取吞之生武帝人不見也芳心未飽兩蛟蝶寒意知鳴幾

聽次公山蟬也孔子口違山十望聽姑之記取明

年十一節厚本草圖經菖蒲亦小兒休復籀霜鬚次公

以菖蒲能烏髮鬚故也

次韻子由月季花再生

幽芳本長春驚疾如蝕月且將付造物未易料枯枿

也知宿根深便作紫筍苗乘時出婉婉為我煖栗冽

先生早貴重廟論推英拔而今城東瓜續漢書秦故

種瓜長安不記召南葵援詩其棠美召伯也召伯之

城東門外棠勿翦勿伐陋居有遠寄小圃無闕躡還為久處計

坐待行年匝子由明臘果綴梅枝春杯浮竹葉任度

三春竹葉酒誰言一萌動已覺萬木活聊將玉蕊新

世謂此玫瑰花插向綸巾折次公晉人

贈嶺上梅

梅花開盡百花開過盡行人君不來次公盧仝詩鴛

及至君來不趁青梅嘗煮酒要看細雨熟黃梅次公杜詩

南京犀浦道四月熟黃梅

游太平寺淨土院觀牡丹中有澹黃一朵特奇異

為作一小詩

醉中眼纈自爛斑天雨曼陀照玉槃續法華經佛說

法華已入於無罣

雨曼陀羅花天一朶官黃微拂掠鞞紅魏紫不須看  
子仁魏紫牡丹丹別名見花譜

三萼牡丹牡丹士氣

風雨何年別留真向此邦至今遺恨在巧過不成雙

雨中賞牡丹牡丹

霏霏雨露作清妍燦燦明燈照欲燃明白春陰花未

老故應未忍着酥煎

山茶相對本誰栽細雨無人我獨來說似與君君不

見爛紅如火雪中開

次韻吳傳正枯木歌

天公水墨自奇絕瘦竹枯松寫殘月夢回疎影在東

窻驚恠霜枝連夜發厚卓異記唐則夫天授二年嘗

苑火急報春知花須連夜發莫待曉風吹於是凌晨名花瑞草布苑而開羣臣咸服其異

壞一彈指厚楞嚴經言我觀世間六塵變壞惟以空寂修於滅盡身心乃能度百千劫猶如彈

頃乃知造物初無物古來畫師非俗士妙想實與詩

同出龍眠居士本詩人次公龍眠居士李伯時也伯

西北二十里有東西能使龍池飛霹靂厚杜詩曾見

龍池十日君雖不作丹青手續杜詩洛陽詩眼亦自

工識板龍眠骨中有千駟不獨畫肉兼畫骨援杜詩

幹性畫肉不畫骨忍使驕驕氣凋喪但當與作少陵詩或自與君拈秃

筆次公韋偃畫馬詩試拈秃筆東南山水相招呼萬

象入我摩尼珠厚圓覺經譬如清淨摩尼盡將書畫

散朋友獨與長鈇歸來乎次公史記馮驩彈鈇

而歌日長鈇歸來乎

次公史記馮驩彈鈇

而歌日長鈇歸來乎

次公史記馮驩彈鈇

而歌日長鈇歸來乎

東坡先生詩集卷之二十五

終

