

Table listing steamship routes and companies for the Shizuoka and Suzuka Prefectures. It includes columns for ship names (船名), routes (船路), and agents (船主). The routes are categorized by prefecture: 滋賀縣 (Suzuka Prefecture) and 長野縣 (Nagano Prefecture).

長野縣 岐阜縣

Table listing steamship routes and companies for the Gifu Prefecture. It includes columns for ship names (船名), routes (船路), and agents (船主). The routes are categorized by prefecture: 長野縣 (Nagano Prefecture) and 岐阜縣 (Gifu Prefecture).

Main shipping schedule table for Fukushima, Iwate, Aomori, and Yamagata prefectures. Columns include ship name, route, departure date, and agent. Sub-sections for '岩手縣' (Iwate Prefecture) and '青森縣' (Aomori Prefecture) are visible.

Main shipping schedule table for Yamagata, Akita, Fukui, and Ishikawa prefectures. Columns include ship name, route, departure date, and agent. Sub-sections for '福井縣' (Fukui Prefecture) and '秋田縣' (Akita Prefecture) are visible.

船名	噸數	船種	所有者	船名	噸數	船種	所有者
宮崎丸	三〇	汽船	宮崎丸汽船株式會社	富山丸	一〇〇	汽船	富山丸汽船株式會社
三國丸	一〇〇	汽船	三國丸汽船株式會社	富山丸	一〇〇	汽船	富山丸汽船株式會社
萬壽丸	一〇〇	汽船	萬壽丸汽船株式會社	富山丸	一〇〇	汽船	富山丸汽船株式會社
北生丸	一〇〇	汽船	北生丸汽船株式會社	富山丸	一〇〇	汽船	富山丸汽船株式會社
北洋丸	一〇〇	汽船	北洋丸汽船株式會社	富山丸	一〇〇	汽船 </tr	

鳥取縣

船名	噸數	船種	所有者	船名	噸數	船種	所有者
榮國丸	三〇	汽船	榮國丸汽船株式會社	鳥根丸	一〇〇	汽船	鳥根丸汽船株式會社
永國丸	三〇	汽船	永國丸汽船株式會社	鳥根丸	一〇〇	汽船	鳥根丸汽船株式會社
安國丸	三〇	汽船	安國丸汽船株式會社	鳥根丸	一〇〇	汽船	鳥根丸汽船株式會社
朝日丸	三〇	汽船	朝日丸汽船株式會社	鳥根丸	一〇〇	汽船	鳥根丸汽船株式會社
鳥取丸	三〇	汽船	鳥取丸汽船株式會社	鳥根丸	一〇〇	汽船	鳥根丸汽船株式會社

鳥根縣

岡山縣

Table listing shipping companies and routes for Okayama Prefecture. Columns include ship name (船名), company (船主), and route (航路). Rows list various companies like 岡山汽船, 岡山商船, etc., and their respective routes.

廣島縣

Table listing shipping companies and routes for Hiroshima Prefecture. Columns include ship name (船名), company (船主), and route (航路). Rows list various companies like 廣島汽船, 廣島商船, etc., and their respective routes.

Table listing steamship companies and routes for Yamaguchi and Wakayama Prefectures. Columns include ship names (e.g., 美加登丸, 廣島丸), destinations (e.g., 長府, 仙崎, 下松), and owners (e.g., 長府丸, 仙崎丸).

Table listing steamship companies and routes for Hiroshima Prefecture and Yamaguchi Prefecture. Columns include ship names (e.g., 廣島丸, 山口丸), destinations (e.g., 廣島, 山口, 下松), and owners (e.g., 廣島丸, 山口丸).

船鑑札汽船 和歌山縣

Table of steamship routes and schedules for Wakayama Prefecture, listing ship names, destinations, and agents.

船鑑札汽船 和歌山縣

Table of steamship routes and schedules for Wakayama Prefecture, continuing from the previous page, listing ship names, destinations, and agents.

Table listing steamship companies and routes for Tokushima, Kagawa, and Ehime prefectures. Columns include company names (e.g., 德島汽船, 香川汽船), destinations, and agent information.

Table listing steamship companies and routes for Wakayama and Tokushima prefectures. Columns include company names (e.g., 和歌山汽船, 德島汽船), destinations, and agent information.

Table listing shipping companies and routes for Ehime, Kochi, and Fukuoka prefectures. Columns include ship name, company, and origin/destination. A large '高知縣' (Kochi Prefecture) section is highlighted in the center.

Table listing shipping companies and routes for Fukuoka prefecture. Columns include ship name, company, and origin/destination.



Table listing steamship routes and companies for Miyazaki Prefecture, including destinations like Kagoshima, Kumamoto, and various regional ports.

Table listing steamship routes and companies for Fukuoka, Oita, Saga, and Kumamoto Prefectures, detailing various shipping lines and their services.

Table of shipping companies and routes for Kagoshima, Okinawa, and Ryukyu Islands. Columns include ship names, routes, and agents. Includes a section for '鹿兒島縣' (Kagoshima Prefecture) and '沖繩縣' (Okinawa Prefecture).

Table of shipping companies and routes for Kagoshima Prefecture. Columns include ship names, routes, and agents. Lists various companies and their respective services.



朝鮮臺灣關東州在籍船鑑札汽船

船名	船種	船籍	所有者
朝日丸	汽船	新嘉坡	新嘉坡船務株式會社
あけぼの丸	汽船	新嘉坡	新嘉坡船務株式會社
おのめ丸	汽船	新嘉坡	新嘉坡船務株式會社
あけぼの丸	汽船	新嘉坡	新嘉坡船務株式會社
あけぼの丸	汽船	新嘉坡	新嘉坡船務株式會社
あけぼの丸	汽船	新嘉坡	新嘉坡船務株式會社
あけぼの丸	汽船	新嘉坡	新嘉坡船務株式會社
あけぼの丸	汽船	新嘉坡	新嘉坡船務株式會社
あけぼの丸	汽船	新嘉坡	新嘉坡船務株式會社
あけぼの丸	汽船	新嘉坡	新嘉坡船務株式會社

船名	船種	船籍	所有者
仁川丸	汽船	仁川	仁川船務株式會社
仁川丸	汽船	仁川	仁川船務株式會社
仁川丸	汽船	仁川	仁川船務株式會社
仁川丸	汽船	仁川	仁川船務株式會社
仁川丸	汽船	仁川	仁川船務株式會社
仁川丸	汽船	仁川	仁川船務株式會社
仁川丸	汽船	仁川	仁川船務株式會社
仁川丸	汽船	仁川	仁川船務株式會社
仁川丸	汽船	仁川	仁川船務株式會社
仁川丸	汽船	仁川	仁川船務株式會社

Table of steamship schedules for Taiwan, listing ship names, companies, destinations, and dates. Includes columns for ship name, company, destination, and departure dates.

臺北州 臺灣

Table of steamship schedules for Taipei and Taiwan, listing ship names, companies, destinations, and dates. Includes columns for ship name, company, destination, and departure dates.

Table listing ship information for高雄州 (Kaohsiung Prefecture). Includes columns for ship name, ship type, and owner. The table contains multiple rows of detailed entries for various vessels.

高雄州

Table listing ship information for 新竹州 (Xinzhuzhou) and 臺南州 (Tainan Prefecture). Includes columns for ship name, ship type, and owner. The table contains multiple rows of detailed entries for various vessels.

新竹州

臺南州

臺中州

Table with columns for ship name, number, type, length, and owner. Includes entries like 石造二號, 石造一號, 木造, etc.

船渠

メヲ附シタルハ三艘ヲ併列シ得ル構造ノモノトス

船鑑札汽船 臺灣關東州

Large table listing ship names, numbers, and owners for various routes like 澎湖廳, 關東州, etc.





セクレヨナルボンツーン型	セクレヨナルボンツーン型	セクレヨナルボンツーン型	セクレヨナルボンツーン型	鐵	U字形箱
四二二九四	五三三二五	四一〇〇〇	四一〇〇〇	二八〇〇〇	二八〇〇〇
三八七五四	五〇五〇〇	四一〇〇〇	四一〇〇〇	二八〇〇〇	二八〇〇〇
八五〇〇四	一〇一〇〇	一二七〇〇	一〇一〇〇	五六〇〇〇	五六〇〇〇
六四〇〇〇	七五五〇〇	九八四〇二	四九二〇〇	四九〇〇〇	四九〇〇〇
四二二二二	四九五〇〇	六二〇〇〇	一九〇〇〇	二五四〇一	二五四〇一
二六〇〇八	三一八〇〇	三八〇〇〇	一三〇〇〇	二二四〇一	二二四〇一
二四〇〇〇	二八三〇〇	三四〇〇〇	一五〇〇〇	二〇六六六	二〇六六六
二〇〇〇〇	二四〇〇〇	三〇〇〇〇	一三〇〇〇	一六六六六	一六六六六
七〇〇〇〇	一一〇〇〇〇	一六〇〇〇〇	三五〇〇〇	二、五〇〇〇〇	二、五〇〇〇〇
神戸、和田	神戸、和田	神戸、和田	神戸、和田	神戸、和田	神戸、和田
三菱造船株式会社神戸造船所	三菱造船株式会社神戸造船所	三菱造船株式会社神戸造船所	三菱造船株式会社神戸造船所	三菱造船株式会社神戸造船所	三菱造船株式会社神戸造船所

浮船渠	構造種類	長さ	幅	入口	水深	入口水深	浮揚重量	所在地	所有者
石	造	一八五〇〇	四五〇〇	三二〇〇	二九九〇	二六〇〇	一一二〇〇	大分、生石	河野喜久馬
石	造	二五〇〇〇	六〇〇〇	四九〇〇	三七〇〇	三一〇〇	二〇〇〇	長崎、香焼	松尾孫八
石	造	三五二〇〇	六五〇〇	五二〇〇	四八一〇	四〇〇〇	二二〇〇		
石	造	七二八八〇	一一七〇〇	八八〇〇	九六九〇	八八六〇	三三〇〇		
石	造	三七五〇〇	七八〇〇	三二〇〇	六六〇〇	五三〇〇	一一〇〇	長崎	三菱造船株式会社長崎造船所
石	造	五二二〇〇	四七〇〇	三三〇〇	八九〇〇	六九〇〇	二五〇〇		
木	造	二五〇〇〇	四三〇〇	三五七〇	四〇〇〇	三〇〇〇	一一〇〇	福岡、大川	今村
岩層切開	造	一七九〇一	四一〇七	三五七〇	二八七〇	二八〇七	一〇〇八	香川、白方	宇治治郎
木	造	二二五〇〇	六〇〇〇	五〇〇〇	五〇〇〇	四五〇〇		愛媛、東伯方	馬越龍太郎
木	造	二二六〇〇	六三〇〇	五四〇〇	五三〇〇	五〇〇〇			
石	造	一一二六〇	五一〇〇	四一〇〇	三三〇〇	三〇〇〇	一一〇〇	愛媛、波止濱	株式会社波止濱船渠造船所
石	造	一一二八〇	一〇〇〇	九五〇〇	三六〇〇	三一〇〇	一一〇〇		
木	造	二四〇〇〇	五二〇〇	四二〇〇	三五〇〇	三三〇〇	一四〇〇		
木	造	一一〇〇〇	三〇〇〇	二六〇〇	三五〇〇	三五〇〇	七〇〇		
石	造	一五〇〇〇	四三〇〇	三五〇〇	三二〇〇	三一〇〇	八〇〇	愛媛新渡	三津濱船渠造船所
石	造	一六五〇〇	四三〇〇	三〇〇〇	三三〇〇	三二〇〇	八五〇		
石	造	八九〇〇〇	三六〇〇	三〇〇〇	三〇〇〇	三〇〇〇	九〇〇	山口、上關	守友



木	木	木	木	木	木	木	木	木	木	木	木	木	木	木	木	木	木	木	木
造	造	造	造	造	造	造	造	造	造	造	造	造	造	造	造	造	造	造	造
四〇〇〇	一七〇〇	一七〇〇	一五〇〇	二〇〇〇	八〇〇〇	一九六〇	一九六〇	三三〇〇	二〇〇〇	二〇〇〇	二〇〇〇	二〇〇〇	二〇〇〇	二〇〇〇	二〇〇〇	二〇〇〇	一八〇〇	一八〇〇	四〇〇〇
二〇〇〇	一五〇〇	一五〇〇	二二〇〇	二二〇〇	二二〇〇	二二〇〇	二二〇〇	三三〇〇	二二〇〇	二二〇〇	二二〇〇	二二〇〇	二二〇〇	二二〇〇	二二〇〇	二二〇〇	一八〇〇	一八〇〇	二二〇〇
一五〇〇〇	一〇〇〇〇	一〇〇〇〇	一五〇〇〇	一五〇〇〇	三〇〇〇〇	二五〇〇〇	二五〇〇〇	一〇〇〇〇	一〇〇〇〇	一〇〇〇〇	一〇〇〇〇	一〇〇〇〇	一〇〇〇〇	一〇〇〇〇	一〇〇〇〇	一〇〇〇〇	六〇〇〇〇	三〇〇〇〇	一五〇〇〇
下和	和歌山、田邊	和歌山、新宮	和歌山、新宮	和歌山、新宮	和歌山、新宮	和歌山、新宮	和歌山、新宮	和歌山、田邊	和歌山、松原	和歌山、松原	和歌山、濱中	大津	京都、宮津	下和	和歌山、田邊	和歌山、新宮	和歌山、新宮	和歌山、新宮	和歌山、新宮
芳歌	田邊	新宮	新宮	新宮	新宮	新宮	新宮	田邊	松原	松原	濱中	天津	宮津	芳歌	田邊	新宮	新宮	新宮	新宮
美山	田邊	新宮	新宮	新宮	新宮	新宮	新宮	田邊	松原	松原	濱中	天津	宮津	美山	田邊	新宮	新宮	新宮	新宮
八	辻	土井	經木	寺岡	水田	水田	水田	中西	橋本	三原	石川	太湖汽船株式會社	井上	八	辻	土井	經木	寺岡	水田
木	原	乙次郎	多吉	麻一	藤太郎	藤太郎	藤太郎	清吉	山由	山之助	山由	株式會社	兵衛	木	原	乙次郎	多吉	麻一	藤太郎
林	正八郎	大	吉	一	太郎	太郎	太郎	吉	山由	山之助	山由	株式會社	兵衛	林	正八郎	大	吉	一	太郎
松	八郎	大	吉	一	太郎	太郎	太郎	吉	山由	山之助	山由	株式會社	兵衛	松	八郎	大	吉	一	太郎

木	木	木	木	木	木	木	木	木	木	木	木	木	木	木	木	木	木	木	木	木
造	造	造	造	造	造	造	造	造	造	造	造	造	造	造	造	造	造	造	造	造
一〇〇〇〇	二七〇〇〇	二七〇〇〇	一五〇〇〇	九九〇〇	七〇〇〇	二六〇〇〇	一五〇〇〇	一五〇〇〇	一七〇〇〇	一七〇〇〇	一五〇〇〇	一五〇〇〇	一三〇〇〇	一三〇〇〇	一三〇〇〇	一三〇〇〇	一八〇〇〇	一八〇〇〇	一四〇〇〇	一四〇〇〇
一八〇〇〇	二〇〇〇〇	二〇〇〇〇	一五〇〇〇	二六〇〇〇	二四〇〇〇	二三〇〇〇	二六〇〇〇	二六〇〇〇	二七〇〇〇	二七〇〇〇	二五〇〇〇	二五〇〇〇	三三〇〇〇	三三〇〇〇	三三〇〇〇	三三〇〇〇	二五〇〇〇	二五〇〇〇	二五〇〇〇	二五〇〇〇
一〇〇〇〇	七〇〇〇〇	七〇〇〇〇	一五〇〇〇〇	一〇〇〇〇〇	一〇〇〇〇〇	一五〇〇〇〇〇	一〇〇〇〇〇	一〇〇〇〇〇	一五〇〇〇〇〇	一五〇〇〇〇〇	一五〇〇〇〇〇	一五〇〇〇〇〇	一〇〇〇〇〇	一〇〇〇〇〇	一〇〇〇〇〇	一〇〇〇〇〇	一〇〇〇〇〇	一〇〇〇〇〇	一五〇〇〇〇	一五〇〇〇〇
京都、宮津	京都、中舞鶴	大板	大板	大板	大板	大板	大板	大板	大板	大板	大板	大板	大板	大板	大板	大板	大板	大板	大板	大板
田邊	長田	大板	大板	大板	大板	大板	大板	大板	大板	大板	大板	大板	大板	大板	大板	大板	大板	大板	大板	大板
造	造	造	造	造	造	造	造	造	造	造	造	造	造	造	造	造	造	造	造	造
船	船	船	船	船	船	船	船	船	船	船	船	船	船	船	船	船	船	船	船	船
所	所	所	所	所	所	所	所	所	所	所	所	所	所	所	所	所	所	所	所	所

船渠

木	木	木	木	鐵	木	木	木	木	木	木	木	木	木	木	木	鐵	木	木	木	鐵
鐵	鐵	鐵	鐵		鐵	鐵	鐵	鐵		鐵	鐵	鐵	鐵	鐵	鐵		鐵	鐵	鐵	鐵
製	製	製	製	製	製	製	製	製	造	造	製	製	製	製	製	製	製	製	製	製
海陸	海陸	海陸	海陸	海陸	海陸	海陸	海陸	海陸			海陸	海陸	海陸	海陸	海陸	海陸	海陸	海陸	海陸	海陸
中上	中上	中上	中上	中上	中上	中上	中上	中上			中上	中上	中上	中上	中上	中上	中上	中上	中上	中上
一八〇〇〇〇	〇〇〇〇〇〇	〇〇〇〇〇〇	七五〇〇〇〇	八七〇〇〇〇	六六〇〇〇〇	六六〇〇〇〇	五五〇〇〇〇	五五〇〇〇〇	八〇〇〇〇〇	八〇〇〇〇〇	二二〇〇〇〇	二二〇〇〇〇	三三〇〇〇〇	三五〇〇〇〇	八九〇〇〇〇	八九〇〇〇〇	八六〇〇〇〇	九九〇〇〇〇	九九〇〇〇〇	九九〇〇〇〇
六六〇〇	八〇〇〇	八〇〇〇	六七〇〇	七六〇〇	六〇〇〇	六〇〇〇	五五〇〇	五五〇〇	二七〇〇	二七〇〇	八〇〇〇	八〇〇〇	八〇〇〇	五〇〇〇	五〇〇〇	五〇〇〇	六〇〇〇	五〇〇〇	五〇〇〇	五〇〇〇
二〇〇〇	一〇〇〇	一〇〇〇	四〇〇〇	六〇〇〇	五〇〇〇	五〇〇〇	六〇〇〇	六〇〇〇	五〇〇〇	五〇〇〇	一〇〇〇	一〇〇〇	一五〇〇	八〇〇〇	八〇〇〇	一五〇〇	一〇〇〇	一〇〇〇	一〇〇〇	一〇〇〇
神	神	神	神	神	神	神	神	神	神	神	神	神	神	神	神	神	神	神	神	神
戶山	戶山	戶山	戶山	戶山	戶山	戶山	戶山	戶山	戶山	戶山	戶山	戶山	戶山	戶山	戶山	戶山	戶山	戶山	戶山	戶山
根造船鐵工所	見造船所	ハルム兄弟株式會社造船場	太田造船所	鈴木造船所	氏家造船所	山本造船鐵工所	山本造船鐵工所	山本造船鐵工所	山本造船鐵工所	山本造船鐵工所	山本造船鐵工所	山本造船鐵工所	山本造船鐵工所	山本造船鐵工所	山本造船鐵工所	山本造船鐵工所	山本造船鐵工所	山本造船鐵工所	山本造船鐵工所	山本造船鐵工所

船渠

鐵	鐵	鐵	木	鐵	鐵	鐵	鐵	木	木	木	木	木	木	木	鐵	木	木	木	木	木
製	製	製	製	製	製	製	製	製	製	製	製	製	製	製	製	製	製	製	製	製
海陸	海陸	海陸	海陸	海陸	海陸	海陸	海陸	海陸	海陸	海陸	海陸	海陸	海陸	海陸	海陸	海陸	海陸	海陸	海陸	海陸
中上	中上	中上	中上	中上	中上	中上	中上	中上	中上	中上	中上	中上	中上	中上	中上	中上	中上	中上	中上	中上
〇一〇〇〇〇	九四〇〇〇	五一〇〇〇	五三〇〇〇	二〇〇〇〇	二〇〇〇〇	二〇〇〇〇	二〇〇〇〇	四〇〇〇〇	七六〇〇〇	四三〇〇〇	六九〇〇〇	六九〇〇〇	六九〇〇〇	六六〇〇〇	一五五〇〇	二〇〇〇〇	一九八〇〇	二二〇〇〇	一〇〇〇〇	三〇〇〇〇
六〇〇〇	六〇〇〇	六〇〇〇	八〇〇〇	六〇〇〇	六〇〇〇	六〇〇〇	六〇〇〇	八〇〇〇	八〇〇〇	八〇〇〇	六〇〇〇	六〇〇〇	六〇〇〇	八〇〇〇	五五〇〇	一〇〇〇〇	二二〇〇〇	二〇〇〇〇	二五〇〇〇	二〇〇〇〇
七〇〇〇	四〇〇〇	一〇〇〇	一〇〇〇	一二〇〇	一二〇〇	六〇〇〇	八〇〇〇	一五〇〇〇	三五〇〇〇	一五〇〇〇	八〇〇〇	八〇〇〇	八〇〇〇	一〇〇〇	一五〇〇〇	七〇〇〇	一五〇〇〇	一五〇〇〇	一〇〇〇〇	一〇〇〇〇
神	神	神	神	神	神	神	神	神	神	神	神	神	神	神	神	神	神	神	神	神
戶山	戶山	戶山	戶山	戶山	戶山	戶山	戶山	戶山	戶山	戶山	戶山	戶山	戶山	戶山	戶山	戶山	戶山	戶山	戶山	戶山
株式會社中洞造船場	株式會社中洞造船場	株式會社中洞造船場	株式會社中洞造船場	株式會社中洞造船場	株式會社中洞造船場	株式會社中洞造船場	株式會社中洞造船場	株式會社中洞造船場	株式會社中洞造船場	株式會社中洞造船場	株式會社中洞造船場	株式會社中洞造船場	株式會社中洞造船場	株式會社中洞造船場	株式會社中洞造船場	株式會社中洞造船場	株式會社中洞造船場	株式會社中洞造船場	株式會社中洞造船場	株式會社中洞造船場

船渠種類	附船渠	長	幅	支	重	力	所在地	所有者
木	造	二〇〇〇	六〇〇	三〇〇〇	長崎口ノ津	松尾秀太郎		
木	造	七〇〇	一八〇〇	一〇〇〇	長崎、浪ノ平	濱崎浦太郎		
木	造	一四〇〇	二五〇〇	三〇〇〇	長崎、小菅	三菱造船株式會社		
木	造	五七〇〇	二六〇〇	一、〇〇〇〇	長崎、小菅	三菱造船株式會社		
木	造	二〇〇〇	八五〇	一八〇〇	長崎、玉ノ浦	合資會社唐津造船所		
木	造	一一〇〇	八五〇	一一〇〇	長崎、玉ノ浦	合資會社唐津造船所		
木	造	二五〇〇	六二〇	八〇〇	長崎、玉ノ浦	合資會社唐津造船所		
木	造	二五〇〇	六二〇	八〇〇	長崎、玉ノ浦	合資會社唐津造船所		
木	造	二五〇〇	六二〇	八〇〇	長崎、玉ノ浦	合資會社唐津造船所		
木	造	二五〇〇	六二〇	八〇〇	長崎、玉ノ浦	合資會社唐津造船所		
コン	造	二七五〇	六二〇	一〇〇〇	長崎、小菅	住田造船鐵工所		
コン	造	三一五〇	六二〇	一〇〇〇	長崎、小菅	住田造船鐵工所		
コン	造	三一五〇	六二〇	一〇〇〇	長崎、小菅	住田造船鐵工所		
コン	造	三一五〇	六二〇	一〇〇〇	長崎、小菅	住田造船鐵工所		
コン	造	三一五〇	六二〇	一〇〇〇	長崎、小菅	住田造船鐵工所		
木	造	二四〇〇	七五〇	七五〇〇	長崎	合資會社		
木	造	九〇〇〇	六〇〇	三〇〇〇	長崎	合資會社		
木	造	一五〇〇	六〇〇	一三〇〇	長崎	株式會社		
木	造	七〇〇	一八〇〇	一〇〇〇	長崎	合資會社		
木	造	一四〇〇	二五〇〇	三〇〇〇	長崎	合資會社		
木	造	八八〇〇	六〇〇	八〇〇〇	長崎	合資會社		
木	造	八八〇〇	六〇〇	八〇〇〇	長崎	合資會社		

船渠種類	附船渠	長	幅	支	重	力	所在地	所有者
木	造	八八〇〇	六〇〇	八〇〇〇	長崎	株式會社		
木	造	八八〇〇	六〇〇	八〇〇〇	長崎	株式會社		
レ	造	六六〇〇	七〇〇	一五〇〇	明石	小杉造船所		
木	造	七〇〇〇	五五〇	一五〇〇	兵庫、福良	浦瀬造船所		
木	造	七〇〇〇	五五〇	一五〇〇	兵庫、江井	江井船渠造船株式會社		
木	造	七九〇〇	八〇〇	一〇〇〇	兵庫、岩屋	東根造船所		
木	造	七九〇〇	五二五	一〇〇〇	兵庫、岩屋	東根造船所		
木	造	八六〇〇	五〇〇	二〇〇〇	兵庫、由良	由良船渠株式會社		
木	造	七五〇〇	五〇〇	一五〇〇	兵庫、由良	由良船渠株式會社		
鐵	造	七九〇〇	八六〇	一五〇〇	兵庫、都志	都志船渠造船所		
鐵	造	八九〇〇	八六〇	二〇〇〇	兵庫、都志	都志船渠造船所		
木	造	九〇〇〇	五二五	一〇〇〇	兵庫、岩屋	大谷造船所		
木	造	九〇〇〇	六五〇	一五〇〇	兵庫、岩屋	大谷造船所		
木	造	九〇〇〇	五二五	一〇〇〇	兵庫、岩屋	大谷造船所		
コン	造	二七〇〇	一六〇〇	八〇〇〇	神戸	株式會社		
鐵	造	四四〇〇	六三〇	一〇〇〇	神戸	三木榮造船所		
鐵	造	三九〇〇	六〇〇	二〇〇〇	神戸	合資會社和田船渠造船工所		
木	造	三三〇〇	六六〇	一〇〇〇	神戸	岡崎造船鐵工所		
木	造	二五〇〇	六六〇	一〇〇〇	神戸	岡崎造船鐵工所		

船渠	構造	種類	用途	長さ	幅	支重	力	所在地	所有者
木	造	木	海陸	中上	一一〇〇	五〇〇	一五〇〇〇	松江	月結太郎
木	造	木	海陸	中上	九七〇〇	五〇〇	一五〇〇〇	松江	月結太郎
木	造	木	海陸	中上	九五〇〇	六五〇	二五〇〇〇	鳥取	黒田太郎
木	造	木	海陸	中上	四五〇〇	四五〇	一〇〇〇〇	鳥取	黒田太郎
木	造	木	海陸	中上	八八〇〇	六一〇	二〇〇〇〇	鳥取	黒田太郎
木	造	木	海陸	中上	二一八〇〇	六一〇	二五〇〇〇	鳥取	黒田太郎
木	造	木	海陸	中上	二一八〇〇	六一〇	三〇〇〇〇	鳥取	黒田太郎
木	造	木	海陸	中上	八八〇〇	六一〇	二〇〇〇〇	鳥取	黒田太郎
木	造	木	海陸	中上	一九〇〇	二五〇	一七〇〇〇	名古屋	合資会社榮原造船所
木	造	木	海陸	中上	一五〇〇	四〇〇	一〇〇〇〇	三重	濱井上友藏
木	造	木	海陸	中上	一一〇〇	六一〇	一五〇〇〇	三重	大浜平重太郎
木	造	木	海陸	中上	一一〇〇	一三〇	三〇〇〇〇	三重	大浜市川明
木	造	木	海陸	中上	一一〇〇	六一〇	二〇〇〇〇	三重	的矢樹原源次郎
木	造	木	海陸	中上	一五〇〇	六一〇	一五〇〇〇	三重	的矢片岡源之助
木	造	木	海陸	中上	一五〇〇	五〇〇	一〇〇〇〇	三重	引本和泉重吉
木	造	木	海陸	中上	二四〇〇	四〇〇	一〇〇〇〇	静岡	引本北村久八
木	造	木	海陸	中上	一五〇〇	六一〇	一〇〇〇〇	静岡	田子飯村作省
木	造	木	海陸	中上	二四〇〇	六一〇	二五〇〇〇	静岡	松崎高木治助
コン	造	コン	海陸	中上	一三三〇〇	六一〇	三〇〇〇〇	静岡	宇佐美大高造船所
木	造	木	海陸	中上	一一〇〇	六一〇	三〇〇〇〇	静岡	下田庄田造船所
木	造	木	海陸	中上	二五〇〇	六一〇	三〇〇〇〇	静岡	下田庄田造船所
木	造	木	海陸	中上	八〇〇〇	六一〇	三〇〇〇〇	静岡	下田庄田造船所

船渠	構造	種類	用途	長さ	幅	支重	力	所在地	所有者
木	造	木	海陸	中上	六〇〇〇	二四〇	六五〇〇	静岡	地津信用販賣購買利用組合
木	造	木	海陸	中上	三〇〇〇	九〇〇	二五〇〇〇	静岡	水東海運洋漁業株式会社
木	製	木	海陸	中上	二五〇〇	六五〇	九〇〇〇	静岡	水川口榮次郎
木	製	木	海陸	中上	三九〇〇	六五〇	三〇〇〇〇	静岡	水合資会社小津造船所分工場
木	製	木	海陸	中上	三九〇〇	六五〇	三〇〇〇〇	静岡	水合資会社小津造船所分工場
鋼	造	鋼	海陸	中上	三三〇〇	七〇〇	三〇〇〇〇	静岡	水合資会社小津造船所分工場
鋼	造	鋼	海陸	中上	三三〇〇	七〇〇	三〇〇〇〇	静岡	水合資会社小津造船所分工場
木	造	木	海陸	中上	二四〇〇	六五〇	一五〇〇〇	横濱	水合資会社三保造船所
木	造	木	海陸	中上	二四〇〇	六五〇	一五〇〇〇	横濱	水合資会社三保造船所
木	造	木	海陸	中上	二四〇〇	六五〇	一五〇〇〇	横濱	水合資会社三保造船所
木	製	木	海陸	中上	六〇〇〇	五六〇	三五〇〇〇	静岡	水合資会社金指造船所
木	製	木	海陸	中上	六〇〇〇	五六〇	三五〇〇〇	静岡	水合資会社金指造船所
木	製	木	海陸	中上	六〇〇〇	五六〇	三五〇〇〇	静岡	水合資会社金指造船所
木	製	木	海陸	中上	一一〇〇	八一一〇	四〇〇〇〇	静岡	水合資会社金指造船所
木	製	木	海陸	中上	一五〇〇	五六〇	五〇〇〇〇	静岡	水合資会社金指造船所
木	製	木	海陸	中上	一一〇〇	五六〇	三三〇〇〇	静岡	水合資会社金指造船所
木	製	木	海陸	中上	一一〇〇	五六〇	三三〇〇〇	静岡	水合資会社金指造船所
木	製	木	海陸	中上	一一〇〇	五六〇	三三〇〇〇	静岡	水合資会社金指造船所
土	造	土	海陸	中上	一一〇〇	九五七	一〇〇〇〇	新潟	海株式会社新潟造船所
石	造	石	海陸	中上	二二〇〇	七〇〇	三五〇〇〇	長崎	長崎口津金子作藏
鋼	製	鋼	海陸	中上	一一〇〇	六五〇	三五〇〇〇	長崎	長崎口津金子作藏

船渠 附船渠

木	木	木	木	木	レ	レ	レ	レ	レ	レ	レ	レ	レ	レ	レ	木	木	木	鐵	木
造	造	造	造	造	式	式	式	式	式	式	式	式	式	式	式	造	造	造	製	造
			海陸	海陸	水陸	水陸	水陸	水陸	水陸	水陸	水陸	水陸	水陸	水陸	水陸	海陸	海陸	海陸	海陸	海陸
			中上	中上	中上	中上	中上	中上	中上	中上	中上	中上	中上	中上	中上	中上	中上	中上	中上	中上
二四〇〇	二〇〇〇	二五〇〇	二七〇〇	四八〇〇	五〇〇〇	六六五〇	二二〇〇	三三〇〇	二二〇〇	六六〇〇	五九〇〇	三〇〇〇	〇二五〇	八八〇〇	〇〇〇〇	〇〇〇〇	〇〇〇〇	七四〇〇	二四〇〇	
五〇〇	五〇〇	五五〇	五二〇	五五〇	五五〇	五〇〇	四五〇	五五〇	五五〇	五〇〇	五〇〇	四九〇	六〇〇	六〇〇	六〇〇	六〇〇	八〇〇	五〇〇	七〇〇	
三〇〇〇	二〇〇〇	三〇〇〇	三〇〇〇	二七〇〇	三七〇〇	二五〇〇	一四〇〇	一四〇〇	一四〇〇	一五〇〇	一五〇〇	一〇〇〇	八〇〇〇	一〇〇〇	二〇〇〇	三〇〇〇	二五〇〇	八〇〇〇	一〇〇〇	
廣島、木ノ江	廣島、木ノ江	廣島、木ノ江	廣島、木ノ江	廣島、木ノ江	高知、甲浦	徳島、淺川	徳島、見能林	徳島、富岡	徳島、富岡	徳島、淺川	徳島、泉	徳島、阿	徳島、井	徳島、谷	徳島、長	徳島、高	徳島、坂	徳島、甘	徳島、甘	
岡	上	望	岸	岸	岸	岸	岸	岸	岸	岸	岸	岸	岸	岸	岸	岸	岸	岸	岸	
田	杉	月	本	本	本	本	本	本	本	本	本	本	本	本	本	本	本	本	本	
梅	次	和	一	一	一	一	一	一	一	一	一	一	一	一	一	一	一	一	一	
吉	郎	郎	一	一	一	一	一	一	一	一	一	一	一	一	一	一	一	一	一	

船渠 附船渠

木	レ	木	木	レ	鐵	鐵	木	木	木	木	木	木	木	木	木	木	木	木	木	木
造	式	製	製	式	製	製	製	製	造	造	造	造	造	造	造	造	造	造	造	造
海陸	海陸	海陸	海陸	海陸	海陸	海陸	海陸	海陸	海陸	海陸	海陸	海陸	海陸	海陸	海陸	海陸	海陸	海陸	海陸	海陸
中上	中上	中上	中上	中上	中上	中上	中上	中上	中上	中上	中上	中上	中上	中上	中上	中上	中上	中上	中上	中上
〇〇〇〇	六三〇〇	二八〇〇	六五〇〇	二八〇〇	六五〇〇	六五〇〇	二八〇〇	二八〇〇	六五〇〇	六五〇〇	六六〇〇	二二〇〇	〇五〇〇	〇八〇〇	八八〇〇	七八〇〇	八八〇〇	八八〇〇	八八〇〇	〇八〇〇
五〇〇	五五〇	八〇〇	八〇〇	八〇〇	六〇〇	六〇〇	八〇〇	八〇〇	五〇〇	五〇〇	五〇〇	五〇〇	五〇〇	六〇〇	六五〇	六五〇	六〇〇	六〇〇	六〇〇	六〇〇
二五〇〇	二五〇〇	三〇〇〇	二〇〇〇	三〇〇〇	三〇〇〇	三〇〇〇	三〇〇〇	三〇〇〇	三八〇〇	三八〇〇	八〇〇〇	八〇〇〇	一〇〇〇	一五〇〇	一五〇〇	一五〇〇	一五〇〇	一五〇〇	一五〇〇	一五〇〇
徳島、福	徳島、福	徳島、福	徳島、福	徳島、福	徳島、福	徳島、福	徳島、福	徳島、福	徳島、福	徳島、福	徳島、福	徳島、福	徳島、福	徳島、福	徳島、福	徳島、福	徳島、福	徳島、福	徳島、福	徳島、福
馬	各	泊	宮	大	萬	萬	萬	萬	徳島	徳島	栗	栗	栗	栗	栗	栗	栗	栗	栗	栗
造	造	造	造	造	造	造	造	造	造	造	造	造	造	造	造	造	造	造	造	造
船	船	船	船	船	船	船	船	船	船	船	船	船	船	船	船	船	船	船	船	船
工	工	工	工	工	工	工	工	工	工	工	工	工	工	工	工	工	工	工	工	工
所	所	所	所	所	所	所	所	所	所	所	所	所	所	所	所	所	所	所	所	所





船渠附船架

木	木	木	木	木	木	木	木	木	木	木	木	水	コ	コ	水	石	石	上	石	木	木
造	製	製	造	造	造	造	造	造	造	造	造	造	リ	リ	造	造(レール引揚ゲ)	造(レール引揚ゲ)	下部(木製、引上ゲ船架)	造(レール引揚ゲ)	造	造
三六〇〇〇	一〇〇〇〇	一〇〇〇〇	九〇〇〇	三〇〇〇	五四〇〇	七八〇〇	九〇〇〇	九〇〇〇	六四〇〇	六〇〇〇	八五〇〇	一〇〇〇〇	五九〇〇	一〇〇〇〇	七〇〇〇	八〇〇〇	五五〇〇	六五〇〇	八〇〇〇	八〇〇〇	八〇〇〇
二四〇〇〇	五〇〇〇	五五〇〇	三五〇〇	一八〇〇	三六〇〇	八四〇〇	三〇〇〇	二五〇〇	一六〇〇	三六〇〇	四五〇〇	五〇〇〇	一七〇〇	二六〇〇	三〇〇〇	二五〇〇	二二〇〇	一五〇〇	二八〇〇	二〇〇〇	二〇〇〇
不詳	二五〇〇〇	二〇〇〇〇	二〇〇〇〇	八〇〇〇	三〇〇〇〇	一五〇〇〇	六〇〇〇〇	一〇〇〇〇〇	五〇〇〇〇	一〇〇〇〇〇	二〇〇〇〇〇	七〇〇〇〇	二〇〇〇〇	二〇〇〇〇	一七〇〇〇	一八〇〇〇	一〇〇〇〇	一〇〇〇〇	二〇〇〇〇	一〇〇〇〇	一〇〇〇〇
大分、白井	山口、森野	山口、日良居	山口、和田	山口、口	山口、防府	山口、高千帆	山口、小野田	山口、生田	山口、富田	山口、西浦	山口、西浦	山口、太華	山口、太華	山口、太華	山口、上關	山口、上關	山口、上關	山口、上關	山口、上關	萩	萩
龜井	山崎	原崎	岡崎	永濱	光永	原田	矢野	石野	三浦	藤田	村田	大濱	濱邊	濱邊	友守	若林	大杉	新川	山根	白井	白井
民藏	岩吉	嘉二	鶴太	紫太	紫太	紫太	紫太	紫太	紫太	紫太	紫太	紫太	紫太	紫太	紫太	紫太	紫太	紫太	紫太	紫太	紫太

船渠附船架

木	木	木	木	木	木	木	木	木	木	木	木	木	木	木	木	木	木	木	木	木	木
造	造	造	造	造	造	造	造	造	造	造	造	造	造	造	造	造	造	造	造	造	造
八〇〇〇〇	八〇〇〇〇	一〇〇〇〇	八〇〇〇〇	七五〇〇	一〇〇〇〇	九〇〇〇	八〇〇〇	八五〇〇	八五〇〇	一〇〇〇〇	五〇〇〇	一〇〇〇〇	八〇〇〇	八〇〇〇	八〇〇〇	八〇〇〇	七〇〇〇	七〇〇〇	八〇〇〇	一〇〇〇〇	一〇〇〇〇
二〇〇〇〇	二〇〇〇〇	二二五〇〇	二〇〇〇〇	二二〇〇〇	二〇〇〇〇	一九〇〇〇	二〇〇〇〇	二〇〇〇〇	二〇〇〇〇	二〇〇〇〇	二二五〇〇	三〇〇〇〇	一八〇〇〇	一八〇〇〇	一八〇〇〇	一四〇〇〇	一四〇〇〇	一四〇〇〇	一四〇〇〇	一七〇〇〇	一六〇〇〇
一〇〇〇〇	一〇〇〇〇	一〇〇〇〇	一〇〇〇〇	六〇〇〇〇	一〇〇〇〇	一〇〇〇〇	一〇〇〇〇	一四〇〇〇	一四〇〇〇	一四〇〇〇	三〇〇〇〇	五〇〇〇〇	一五〇〇〇	一五〇〇〇	一五〇〇〇	一五〇〇〇	一五〇〇〇	一五〇〇〇	一五〇〇〇	一七〇〇〇	五〇〇〇〇
長谷川	柳宗	福江	福本	山口	市河	船越	船越	松浦	伊津	浦川	志海	志海	志海	志海	志海	志海	志海	志海	志海	志海	志海
五郎	作	宗	銀	勸	勸	勸	勸	勸	勸	勸	勸	勸	勸	勸	勸	勸	勸	勸	勸	勸	勸

船渠附船渠

船渠	構造種類	用途	長さ	幅	支重	力	所在地	所有者
木	造	海陸中上	三〇〇〇	四〇〇	一〇〇〇	一〇〇〇	鹿兒島、東方	吉田 三郎
木	造	海陸中上	二一〇〇	七〇〇	二五〇〇	二五〇〇	鹿兒島、名瀬	山本 市郎
木	造	海陸中上	二四〇〇	八〇〇	二〇〇〇	二〇〇〇	鹿兒島、枕崎	株式会社枕崎造船所
木	造	海陸中上	二七〇〇	四〇〇	一五〇〇	一五〇〇	宮崎、美々津	水沼 勝太郎
木	造	海陸中上	一八〇〇	五〇〇	四〇〇〇	四〇〇〇	宮崎、油津	高橋 理平
木	造	海陸中上	二一〇〇	四〇〇	一〇〇〇	一〇〇〇	宮崎、油津	安藤 猪三郎
木	造	海陸中上	二一〇〇	四〇〇	一〇〇〇	一〇〇〇	宮崎、油津	河野 綱夫
木	造	海陸中上	一九〇〇	五〇〇	一五〇〇	一五〇〇	宮崎、東海	富岡 忠三郎
木	造	海陸中上	三〇〇〇	四五〇	一五〇〇	一五〇〇	宮崎、東海	鹽月 定喜
木	造	海陸中上	一六五〇	六〇〇	八〇〇〇	八〇〇〇	大牟田	三井礦山株式会社
木	造	海陸中上	二一〇〇	六〇〇	三〇〇〇	三〇〇〇	高知、三里	森岡 百次
コンクリート	造	海陸中上	二二〇〇	九〇〇	三〇〇〇	三〇〇〇	愛媛、新居濱	住友別子鑛山株式会社
木	造	海陸中上	一一五〇	五八〇	八〇〇〇	八〇〇〇	愛媛、東外海	澤近 又一
木	造	海陸中上	一八〇〇	六〇〇	九〇〇〇	九〇〇〇	愛媛、川之石	中山 要助
木	造	海陸中上	八七〇〇	五〇〇	二〇〇〇	二〇〇〇	愛媛、三津濱	池本 辰太郎
木	造	海陸中上	七五〇〇	六〇〇	一五〇〇	一五〇〇	愛媛、新濱	菅原 貞五郎
木	造	海陸中上	七〇〇〇	六〇〇	二五〇〇	二五〇〇	愛媛、岩城	阿部 和太郎
木	造	海陸中上	××二五五〇	×一三七〇	二五〇〇	二五〇〇	愛媛、東伯方	馬越 熊太郎
全	造	海陸中上	二二四三	六〇〇	一一三〇	一一三〇	愛媛、波方	馬越 熊太郎
全	造	海陸中上	二二九八	六三〇	一五三〇	一五三〇	愛媛、波方	馬越 熊太郎
木	造	海陸中上	一一八〇	六〇〇	二〇〇〇	二〇〇〇	宇和島	宇和島造船組合
木	造	海陸中上	一八〇〇	五三〇	二〇〇〇	二〇〇〇	宇和島	宇和島造船組合
木	造	海陸中上	一五〇〇	五〇〇	二〇〇〇	二〇〇〇	愛媛、長濱	門田 百太郎

船渠附船渠

船渠	構造種類	用途	長さ	幅	支重	力	所在地	所有者
木	造	海陸中上	七七八〇	五〇〇	一一〇〇	一一〇〇	愛媛、長濱	友澤 太郎
木	造	海陸中上	一六五〇	五二〇	一七〇〇	一七〇〇	愛媛、近見	相本 繁一
木	造	海陸中上	一五〇〇	五五〇	二〇〇〇	二〇〇〇	愛媛、近見	藤本 増成
木	造	海陸中上	一六〇〇	五三五	二〇〇〇	二〇〇〇	愛媛、近見	吉岡 正成
木	造	海陸中上	一五〇〇	五五〇	二〇〇〇	二〇〇〇	愛媛、波方	矢野 良一
木	造	海陸中上	一八〇〇	五〇〇	二〇〇〇	二〇〇〇	愛媛、波方	越智 忠二郎
木	造	海陸中上	〇一四〇	五五〇	二〇〇〇	二〇〇〇	愛媛、波方	大浦引揚船組合名會社
木	造	海陸中上	八七〇〇	五〇〇	一五〇〇	一五〇〇	今治	渡邊 彌平
全	造	海陸中上	八六〇〇	六〇〇	二〇〇〇	二〇〇〇	今治	今治船渠
木	造	海陸中上	〇八〇〇	五五〇	三〇〇〇	三〇〇〇	今治	今治船渠
木	造	海陸中上	八七〇〇	四〇〇	一〇〇〇	一〇〇〇	今治	今治船渠
木	造	海陸中上	一一九〇	五〇〇	四〇〇〇	四〇〇〇	今治	村上 末造
木	造	海陸中上	二〇〇〇	五〇〇	四〇〇〇	四〇〇〇	今治	村上 末造
木	造	海陸中上	一〇〇〇	二四〇	一一〇〇	一一〇〇	愛媛、神山	島本 鶴太郎
木	造	海陸中上	一三五四	五五〇	一〇〇〇	一〇〇〇	愛媛、神山	島本 鶴太郎
木	造	海陸中上	一四六六	五五〇	一三〇〇	一三〇〇	愛媛、神山	島本 鶴太郎
木	造	海陸中上	一五六〇	五五〇	一三〇〇	一三〇〇	愛媛、神山	島本 鶴太郎
木	造	海陸中上	三〇〇〇	五五〇	二二五〇	二二五〇	愛媛、神山	島本 鶴太郎
木	造	海陸中上	九〇〇〇	二五〇	六〇〇〇	六〇〇〇	大分、飯島	濱田 鶴太郎
木	造	海陸中上	六〇〇〇	一八〇	不詳	不詳	大分、飯島	濱田 鶴太郎

Table with columns: 構造種類 (Structure Type), 附船隻 (Attached Vessels), 長 (Length), 幅 (Breadth), 支重 (Support Weight), 力 (Power), 所在地 (Location), 所有者 (Owner). Rows list various shipbuilding companies and their specifications.

造船所 (Shipbuilding Yard)

本表ハ汽船又ハ總噸數約五十噸以上ノ帆船ヲ製造シ得ヘキ造船所ヲ記載スルモノトス  
名稱欄〇印ハ總噸數約千噸以上ノ鋼船ヲ製造シ得ル設備アルモノヲ示ス

Main table with columns: 名 (Name), 稱 (Title), 位 (Rank), 設 (Established), 年 (Year), 所 (Location), 有 (Exists), 者 (Owner). Divided into 北海道廳 (Hokkaido), 東京府 (Tokyo), and 京都府 (Kyoto). Rows list shipbuilding companies like 函館船渠株式會社 (Hokkaido) and 大正造船所 (Tokyo).

造船所 (Shipbuilding Yard)

造船所

Table listing shipbuilding companies in the Iwate region, including names like 井上造船所 and 市川造船所, with columns for location, establishment year, and ownership.

神奈川縣

Table listing shipbuilding companies in Kanagawa Prefecture, including names like 磯原造船所 and 石原造船所, with columns for location, establishment year, and ownership.

五二四

Table listing shipbuilding companies in the Chiba region, including names like 三浦造船所 and 船橋造船所, with columns for location, establishment year, and ownership.

兵庫縣

Table listing shipbuilding companies in Hyogo Prefecture, including names like 三木造船所 and 三木榮造, with columns for location, establishment year, and ownership.

長崎縣

Table listing shipbuilding companies in Nagasaki Prefecture, including names like 浦島造船所 and 島崎造船所, with columns for location, establishment year, and ownership.

新潟縣

Table listing shipbuilding companies in Niigata Prefecture, including names like 小島造船所 and 北村造船所, with columns for location, establishment year, and ownership.

千葉縣

Table listing shipbuilding companies in Chiba Prefecture, including names like 東京通運株式會社 and 西島造船所, with columns for location, establishment year, and ownership.

造船所

造船所

名	石川縣		富山縣		福井縣		青森縣		岩手縣	
	造船所	位置	造船所	位置	造船所	位置	造船所	位置	造船所	位置
佐賀造船所	佐賀村	佐賀村	佐賀造船所	佐賀村	佐賀造船所	佐賀村	佐賀造船所	佐賀村	佐賀造船所	佐賀村
吉野造船所	吉野村	吉野村	吉野造船所	吉野村	吉野造船所	吉野村	吉野造船所	吉野村	吉野造船所	吉野村
船橋造船所	船橋村	船橋村	船橋造船所	船橋村	船橋造船所	船橋村	船橋造船所	船橋村	船橋造船所	船橋村
佐藤造船所	佐藤村	佐藤村	佐藤造船所	佐藤村	佐藤造船所	佐藤村	佐藤造船所	佐藤村	佐藤造船所	佐藤村
岩手造船所	岩手村	岩手村	岩手造船所	岩手村	岩手造船所	岩手村	岩手造船所	岩手村	岩手造船所	岩手村
青森造船所	青森村	青森村	青森造船所	青森村	青森造船所	青森村	青森造船所	青森村	青森造船所	青森村
福井造船所	福井村	福井村	福井造船所	福井村	福井造船所	福井村	福井造船所	福井村	福井造船所	福井村
富山造船所	富山村	富山村	富山造船所	富山村	富山造船所	富山村	富山造船所	富山村	富山造船所	富山村
石川造船所	石川村	石川村	石川造船所	石川村	石川造船所	石川村	石川造船所	石川村	石川造船所	石川村

五二七

造船所

名	愛知縣		滋賀縣		宮城縣		靜岡縣	
	造船所	位置	造船所	位置	造船所	位置	造船所	位置
名古屋造船所	名古屋	名古屋	名古屋造船所	名古屋	名古屋造船所	名古屋	名古屋造船所	名古屋
津市造船所	津市	津市	津市造船所	津市	津市造船所	津市	津市造船所	津市
吹上造船所	吹上	吹上	吹上造船所	吹上	吹上造船所	吹上	吹上造船所	吹上
三河造船所	三河	三河	三河造船所	三河	三河造船所	三河	三河造船所	三河
中川造船所	中川	中川	中川造船所	中川	中川造船所	中川	中川造船所	中川
河津造船所	河津	河津	河津造船所	河津	河津造船所	河津	河津造船所	河津
井上造船所	井上	井上	井上造船所	井上	井上造船所	井上	井上造船所	井上
出雲造船所	出雲	出雲	出雲造船所	出雲	出雲造船所	出雲	出雲造船所	出雲
井田造船所	井田	井田	井田造船所	井田	井田造船所	井田	井田造船所	井田
西尾造船所	西尾	西尾	西尾造船所	西尾	西尾造船所	西尾	西尾造船所	西尾
三浦造船所	三浦	三浦	三浦造船所	三浦	三浦造船所	三浦	三浦造船所	三浦
北原造船所	北原	北原	北原造船所	北原	北原造船所	北原	北原造船所	北原
和泉造船所	和泉	和泉	和泉造船所	和泉	和泉造船所	和泉	和泉造船所	和泉
三浦造船所	三浦	三浦	三浦造船所	三浦	三浦造船所	三浦	三浦造船所	三浦
野島造船所	野島	野島	野島造船所	野島	野島造船所	野島	野島造船所	野島
口野造船所	口野	口野	口野造船所	口野	口野造船所	口野	口野造船所	口野
合口造船所	合口	合口	合口造船所	合口	合口造船所	合口	合口造船所	合口
井上造船所	井上	井上	井上造船所	井上	井上造船所	井上	井上造船所	井上
井上造船所	井上	井上	井上造船所	井上	井上造船所	井上	井上造船所	井上
井上造船所	井上	井上	井上造船所	井上	井上造船所	井上	井上造船所	井上
井上造船所	井上	井上	井上造船所	井上	井上造船所	井上	井上造船所	井上
井上造船所	井上	井上	井上造船所	井上	井上造船所	井上	井上造船所	井上
井上造船所	井上	井上	井上造船所	井上	井上造船所	井上	井上造船所	井上

五二六



造船所

Table listing shipbuilding locations in the Aomori Prefecture (愛媛縣) section, including names like 大浦引揚船渠合名會社 and 今井造船所.

愛媛縣

Table listing shipbuilding locations in the Tokushima Prefecture (徳島縣) section, including names like 石村造船所 and 川上造船所.

徳島縣

Table listing shipbuilding locations in the Wakanabe Prefecture (和歌山縣) section, including names like 阿波造船所 and 三好造船所.

和歌山縣

Table listing shipbuilding locations in the Takano Prefecture (高知縣) section, including names like 手島造船所 and 東谷造船所.

高知縣

Table listing shipbuilding locations in the Shikoku region (香川縣), including names like 坂田造船所 and 川口造船所.

香川縣

造船所

名	稱	位	置	設立、年	所	有	者	名	稱	位	置	設立、年	所	有	者
江川	造船所	船	船	大正一〇	江川	又次	加藤	熊本縣	八代	八代町	大正一三	加藤	吉之助		
山岡	造船所	船	船	全一〇	山岡	次郎	田口		全一三	田口	大正一七	田口	徳太郎		
下山	造船所	船	船	全一二	下山	重次	同本		全一二	同本	全一七	同本	庄太郎		
小野	造船所	船	船	昭和四	小野	重次	森口		全一二	森口	全一七	森口	庄太郎		
橋本	造船所	船	船	全一四	橋本	工門	同本		全一四	同本	全一七	同本	庄太郎		
池田	造船所	船	船	全一四	池田	新太郎	同本		全一四	同本	全一七	同本	庄太郎		
株式會社	造船所	船	船	全一五	株式會社	吉馬	同本		全一五	同本	全一七	同本	庄太郎		
清水	造船所	船	船	全一〇	清水	吉馬	同本		全一〇	同本	全一七	同本	庄太郎		
白井	造船所	船	船	全一〇	白井	吉馬	同本		全一〇	同本	全一七	同本	庄太郎		
川越	造船所	船	船	全一三	川越	吉馬	同本		全一三	同本	全一七	同本	庄太郎		
宇井	造船所	船	船	全一五	宇井	吉馬	同本		全一五	同本	全一七	同本	庄太郎		
室戶	造船所	船	船	全一五	室戶	吉馬	同本		全一五	同本	全一七	同本	庄太郎		
五島	造船所	船	船	全一五	五島	吉馬	同本		全一五	同本	全一七	同本	庄太郎		
津島	造船所	船	船	全一五	津島	吉馬	同本		全一五	同本	全一七	同本	庄太郎		
吉村	造船所	船	船	全一五	吉村	吉馬	同本		全一五	同本	全一七	同本	庄太郎		
須崎	造船所	船	船	全一五	須崎	吉馬	同本		全一五	同本	全一七	同本	庄太郎		
須崎	造船所	船	船	全一五	須崎	吉馬	同本		全一五	同本	全一七	同本	庄太郎		
須崎	造船所	船	船	全一五	須崎	吉馬	同本		全一五	同本	全一七	同本	庄太郎		
須崎	造船所	船	船	全一五	須崎	吉馬	同本		全一五	同本	全一七	同本	庄太郎		
須崎	造船所	船	船	全一五	須崎	吉馬	同本		全一五	同本	全一七	同本	庄太郎		
須崎	造船所	船	船	全一五	須崎	吉馬	同本		全一五	同本	全一七	同本	庄太郎		
須崎	造船所	船	船	全一五	須崎	吉馬	同本		全一五	同本	全一七	同本	庄太郎		
須崎	造船所	船	船	全一五	須崎	吉馬	同本		全一五	同本	全一七	同本	庄太郎		
須崎	造船所	船	船	全一五	須崎	吉馬	同本		全一五	同本	全一七	同本	庄太郎		
須崎	造船所	船	船	全一五	須崎	吉馬	同本		全一五	同本	全一七	同本	庄太郎		

福岡縣

宮崎縣

大分縣

鹿兒島縣

株式會社	枕崎造船所	用造部枕崎町	大正七	株式會社	枕崎造船所	用造部枕崎町	大正七	株式會社	枕崎造船所	用造部枕崎町	大正七	株式會社	枕崎造船所	用造部枕崎町	大正七
山本	造船所	大島郡名瀬町	全一〇	山本	造船所	大島郡名瀬町	全一〇	山本	造船所	大島郡名瀬町	全一〇	山本	造船所	大島郡名瀬町	全一〇
吉田	造船所	全	全一四	吉田	造船所	全	全一四	吉田	造船所	全	全一四	吉田	造船所	全	全一四
內山	造船所	全	全一五	內山	造船所	全	全一五	內山	造船所	全	全一五	內山	造船所	全	全一五
早瀬川	造船所	那	不詳	早瀬川	造船所	那	不詳	早瀬川	造船所	那	不詳	早瀬川	造船所	那	不詳
株式會社	枕崎造船所	用造部枕崎町	大正七	株式會社	枕崎造船所	用造部枕崎町	大正七	株式會社	枕崎造船所	用造部枕崎町	大正七	株式會社	枕崎造船所	用造部枕崎町	大正七
山本	造船所	大島郡名瀬町	全一〇	山本	造船所	大島郡名瀬町	全一〇	山本	造船所	大島郡名瀬町	全一〇	山本	造船所	大島郡名瀬町	全一〇
吉田	造船所	全	全一四	吉田	造船所	全	全一四	吉田	造船所	全	全一四	吉田	造船所	全	全一四
內山	造船所	全	全一五	內山	造船所	全	全一五	內山	造船所	全	全一五	內山	造船所	全	全一五
早瀬川	造船所	那	不詳	早瀬川	造船所	那	不詳	早瀬川	造船所	那	不詳	早瀬川	造船所	那	不詳
株式會社	枕崎造船所	用造部枕崎町	大正七	株式會社	枕崎造船所	用造部枕崎町	大正七	株式會社	枕崎造船所	用造部枕崎町	大正七	株式會社	枕崎造船所	用造部枕崎町	大正七
山本	造船所	大島郡名瀬町	全一〇	山本	造船所	大島郡名瀬町	全一〇	山本	造船所	大島郡名瀬町	全一〇	山本	造船所	大島郡名瀬町	全一〇
吉田	造船所	全	全一四	吉田	造船所	全	全一四	吉田	造船所	全	全一四	吉田	造船所	全	全一四
內山	造船所	全	全一五	內山	造船所	全	全一五	內山	造船所	全	全一五	內山	造船所	全	全一五
早瀬川	造船所	那	不詳	早瀬川	造船所	那	不詳	早瀬川	造船所	那	不詳	早瀬川	造船所	那	不詳



昭和八年十二月末現在登簿汽船積量別表

積量	内地		朝鮮		臺灣		關東州		合計	
	船數	總噸數	船數	總噸數	船數	總噸數	船數	總噸數	船數	總噸數
二十噸以上百噸未満	一七〇四	七三、二九六	一八七	七、八八三	五五	二、四七	二五	一、三〇九	一、九六九	八四、五三七
百噸以上三百噸未満	四〇五	七三、四六八	一五	二、六一	九	一、〇一〇	一一	一、五六	四〇〇	七八、〇〇六
三百噸以上五百噸未満	三二	五、一九七	四	一、四三	二	七、六八	七	三、〇五三	一四四	五七、二二五
五百噸以上千噸未満	一九九	一五、〇七五	四	三、〇四六	一	七、七三	五	三、八二三	二〇九	一五八、三四五
千噸以上二千噸未満	三〇一	二八、七三三	一	一、五〇七			一〇	一、四一八	三二三	三六、五八八
二千噸以上三千噸未満	一六三	三九、四三〇	八	一八、七八〇			一〇	二、五三九	一八八	四三、八三三
三千噸以上四千噸未満	一三〇	四三、四三〇		三、九〇四			一	四九、三七〇	一四五	四六、八二九
四千噸以上五千噸未満	七五	三三、六四〇		六、〇二三			一	七六、六三七	九二	八二、一三七
五千噸以上六千噸未満	一三七	七七、三四六					一	九七、七一一	一五五	八六、九〇六
六千噸以上七千噸未満	五	三、五三一	一				四	二、五〇〇	五九	三八、四三四
七千噸以上八千噸未満	四三	三二、五四〇					三	一、四三〇	四五	三三、〇八七
八千噸以上九千噸未満	一七	一、四三七					一	八三三〇	一八	一、八一七
九千噸以下一萬噸未満	一八	二、四五六							一八	二、四五六
一萬噸以上										
合計	三、七九六	三、七〇一、九一七	二、三三	五、八〇七、六	六五	五、〇八八	一三二	四、〇三三、〇一一	三、七六六	四、〇一六、六二五

昭和八年十二月末現在登簿汽船管轄管海官廳別表

管轄管海官廳	船數	總噸數	船數	總噸數	船數	總噸數	船數	總噸數	船數	總噸數	合計
東京	一、一〇七	一、〇三三、〇一〇	一、一〇七	一、〇三三、〇一〇							一、一〇七
橫濱	一、二〇〇	一、二〇〇、〇〇〇	一、二〇〇	一、二〇〇、〇〇〇							一、二〇〇
浦賀	一、一〇〇	一、一〇〇、〇〇〇	一、一〇〇	一、一〇〇、〇〇〇							一、一〇〇
新潟	一、〇〇〇	一、〇〇〇、〇〇〇	一、〇〇〇	一、〇〇〇、〇〇〇							一、〇〇〇
名古屋	一、〇〇〇	一、〇〇〇、〇〇〇	一、〇〇〇	一、〇〇〇、〇〇〇							一、〇〇〇
伏木	一、〇〇〇	一、〇〇〇、〇〇〇	一、〇〇〇	一、〇〇〇、〇〇〇							一、〇〇〇
大坂	一、〇〇〇	一、〇〇〇、〇〇〇	一、〇〇〇	一、〇〇〇、〇〇〇							一、〇〇〇
神戶	一、〇〇〇	一、〇〇〇、〇〇〇	一、〇〇〇	一、〇〇〇、〇〇〇							一、〇〇〇
徳島	一、〇〇〇	一、〇〇〇、〇〇〇	一、〇〇〇	一、〇〇〇、〇〇〇							一、〇〇〇
高知	一、〇〇〇	一、〇〇〇、〇〇〇	一、〇〇〇	一、〇〇〇、〇〇〇							一、〇〇〇
廣島	一、〇〇〇	一、〇〇〇、〇〇〇	一、〇〇〇	一、〇〇〇、〇〇〇							一、〇〇〇
山口	一、〇〇〇	一、〇〇〇、〇〇〇	一、〇〇〇	一、〇〇〇、〇〇〇							一、〇〇〇
熊谷	一、〇〇〇	一、〇〇〇、〇〇〇	一、〇〇〇	一、〇〇〇、〇〇〇							一、〇〇〇
三浦	一、〇〇〇	一、〇〇〇、〇〇〇	一、〇〇〇	一、〇〇〇、〇〇〇							一、〇〇〇
長崎	一、〇〇〇	一、〇〇〇、〇〇〇	一、〇〇〇	一、〇〇〇、〇〇〇							一、〇〇〇
三池	一、〇〇〇	一、〇〇〇、〇〇〇	一、〇〇〇	一、〇〇〇、〇〇〇							一、〇〇〇
鹿兒島	一、〇〇〇	一、〇〇〇、〇〇〇	一、〇〇〇	一、〇〇〇、〇〇〇							一、〇〇〇
仙臺	一、〇〇〇	一、〇〇〇、〇〇〇	一、〇〇〇	一、〇〇〇、〇〇〇							一、〇〇〇
札幌	一、〇〇〇	一、〇〇〇、〇〇〇	一、〇〇〇	一、〇〇〇、〇〇〇							一、〇〇〇
小樽	一、〇〇〇	一、〇〇〇、〇〇〇	一、〇〇〇	一、〇〇〇、〇〇〇							一、〇〇〇
上野	一、〇〇〇	一、〇〇〇、〇〇〇	一、〇〇〇	一、〇〇〇、〇〇〇							一、〇〇〇
漢口	一、〇〇〇	一、〇〇〇、〇〇〇	一、〇〇〇	一、〇〇〇、〇〇〇							一、〇〇〇
合計	一、一〇七	一、〇三三、〇一〇	一、二〇〇	一、二〇〇、〇〇〇	一、一〇〇	一、一〇〇、〇〇〇	一、〇〇〇	一、〇〇〇、〇〇〇	一、〇〇〇	一、〇〇〇、〇〇〇	一、一〇七







本邦ニ於ケル主要船主別表(昭和九年七月一日現在ニ於ケル「一隻」ノ總噸數千噸以上)ノ汽船所有者トス

Table with columns: 船數, 噸數, 住, 所, 所, 有, 者, 船數, 噸數, 住, 所, 所, 有, 者. Contains shipping company data for the '内地ノ部' (Domestic Section).

Table with columns: 船數, 噸數, 住, 所, 所, 有, 者, 船數, 噸數, 住, 所, 所, 有, 者. Contains shipping company data for the '内地ノ部' (Domestic Section).

本邦ニ於ケル主要船主別表

船數	總噸數	住	所	船數	總噸數	住	所
三	三五五	大阪市港區富島町七	合名會社尼崎汽船部	二〇	一一二	神戸市神戶區明石町三二	日成海運株式會社
三	三五八	神戸市神戶區明石町三一	正和汽船株式會社	一	九九九	神戸市神戶區仲町二七	大和汽船株式會社
三	二二二	大阪市西區中津町二ノ三六番屋敷	大家商會株式會社	一	九九七	函館市東區町二	函館海運株式會社
三	二一〇	東京市麹町區有樂町一ノ一	大洋漁業合資會社	一	九九二	神戸市神戶區海岸通三ノ二	合資會社山本商店
三	一九二	關井縣坂井郡島村崎第二二號三二	大 家 善 太 郎	一	九五二	大阪市西區本町三番町二六	尾崎汽船株式會社
三	一四二	神戸市神戶區仲町四五	甲南汽船株式會社	一	八九三	神戸市神戶區海岸通二ノ三	日吉海運株式會社
三	一一〇	神戸市神戶區明石町三一	日下部汽船株式會社	一	八五〇	愛知縣知多郡常滑町七五九番戶	赤 井 賢 三 郎
三	〇八九	東京市京橋區南金六町七	株式會社宇都宮同濟店	一	七〇七	神戸市神戶區浪花町二七	大阪汽船株式會社
二	八九〇	鹿兒島市南見町四三	鹿兒島船務株式會社	一	五八六	神戸市神戶區大石字一五番九	共同海運株式會社
二	八八六	神戶市神戶區大泊町大字大泊字榮町本	合資會社本郷商店	一	五七二	神戸市神戶區浪花町二七	帝國汽船株式會社
二	七八六	富山市神戶區通二五	北陸汽船株式會社	一	五四三	字部市大字小串一、九八〇	神ノ山炭礦株式會社
二	七二七	神戸市神戶區浪花町二六ノ二	日 高 和 一 郎	一	五四三	大阪市港區南安治川通一ノ五六	廣島商船株式會社
二	六九六	東京市麹町區丸の内一ノ六ノ一	廣南汽船株式會社	一	四五四	小樽市色内町八ノ三六	合資會社二葉商會
二	六六六	神戸市神戶區北長狭通五ノ六	日本食鹽同業株式會社	一	四一六	四山縣後月郡高尾町八八八	白 井 風 太 郎
二	六三一	東京市麹町區丸の内一ノ六ノ一	株式會社佐藤商店	一	三三二	高知市神戶町五五	木 本 勇 二 郎
二	五四二	小樽市山ノ上町二二	増 田 久 五 郎	一	三二七	大阪市港區南堀川町二ノ二二	農 林 省
二	四六九	神戸市神戶區仲町四五	白飯汽船株式會社	一	三二七	神戸市神戶區榮町通二ノ八八番屋敷	守 石 合 名 會 社
二	四六〇	若松市船屋町五九	鶴 丸 廣 太 郎	一	二九六	小樽市北濱町五ノ一	藤 山 海 運 株式 會 社
二	三七八	大阪市西區西長狭通北通二ノ一六	濱口汽船合資會社	一	二九六	長崎縣下縣郡原町大字大手橋一〇	北九州商船株式會社
二	二八二	鳥根縣邑智郡三原村大字南佐木九八	藤 田 慎 造	一	二七九	關井縣坂井郡島村崎第二ノ三二	大 家 善 太 郎
二	二二〇	新潟市東區南通七番町一、〇七二	堤 和 清 一 郎	一	二七四	東京市麹町區丸の内二ノ八	朝 日 商 船 株式 會 社
二	二〇八	神戸市神戶區南町一八	昭 和 汽 船 株式 會 社	一	二六七	函館市神戶町三〇	加 藤 汽 船 株式 會 社
二	一九七	門司市大字門司字橋通八	合 資 會 社 巴 組	一	二五七	山口縣德島郡加見村大字中野七五四	山 田 田 幸 三 郎
二	一七〇	名古屋市中區正木町一ノ一一	江 口 汽 船 株式 會 社	一	一八〇	神戸市神戶區江戶町一〇〇	平 出 商 事 株式 會 社
二	一五〇	兵庫縣明石郡垂水町地尾八四五ノ一	村 尾 汽 船 合 資 會 社	一	一五二	廣瀨市神戶區山下町五八	帝 國 汽 船 株式 會 社
二	一五〇	神戸市神戶區京町七六	株式會社阿部商會	一	一四七	神戸市神戶區南町一六	神 港 汽 船 株式 會 社
二	〇九七	神戸市神戶區仲町三六	飯 野 汽 船 株式 會 社	一	一四六	下關市大字東南町一八五ノ一三	秋 田 三 郎
二	〇八七	神戸市神戶區榮町通二ノ七二	片 野 汽 船 合 名 會 社	一	一四四	小樽市色内町五ノ二一	松 本 秀 三 郎
二	〇二九	神戸市神戶區海岸通二ノ二六	株式會社山田商店	一	一三一	山口縣佐波郡高尾村第二、六四〇、三	入 江 佛 三 郎
二	〇一八	佐賀県市管野町九九	青 木 榮 藏	一	〇八四	新潟縣中蒲原郡新津町大字善通一三	株式會社石油共同販賣所

五四四

關東州之部

船數	總噸數	住	所	船數	總噸數	住	所
一	一〇〇一	神戸市神戶區明石町三二	丸 辰 海 運 株式 會 社	一	五二一八	大連市山縣通一九三	乾 汽 船 合 資 會 社
四七	一六七、二九一	大連市山縣通一九五	大連汽船株式會社	一	四、九〇三	大連市山縣通四九	株式會社三輪商會
三	一七、二五二	大連市山縣通一四四	龍王汽船株式會社	一	四、六九七	大連市山縣通一七八	黒 龍 汽 船 株式 會 社
二	一〇、六八八	大連市加賀町四	山下汽船合資會社	一	四、三九〇	大連市山縣通一〇六	戸 田 汽 船 株式 會 社
二	八、九〇〇	大連市加賀町六	石原産業海運合資會社	一	三、七三八	大連市山縣通一七八	大連佐藤國汽船株式會社
二	八、二三〇	大連市山縣通二號地一六三	大正海運株式會社	一	三、四三九	大連市加賀町一八	田 中 汽 船 合 資 會 社
二	六、五三六	大連市加賀町三〇	松浦汽船株式會社	一	一、四七七	大連市加賀町三三	共 同 汽 船 合 資 會 社
二	六、五三七	大連市加賀町二二	合資會社辰馬商會	一	一、二一八	大連市加賀町三三	松 浦 船 務 株式 會 社
二	六、一六九	大連市山縣通一七八	山本海運株式會社	一	三、四〇八	京城府南大門通五ノ一	朝 鮮 郵 船 株式 會 社
二	五、四三〇	大連市乃木町一一	大同物産株式會社	一	二、四八三	仁川府松坂町三ノ三	備 本 秀 三 郎
二	五、三〇七	大連市山縣通二〇〇	沙河汽船株式會社	一	二、四八三	仁川府松坂町三ノ三	備 本 秀 三 郎

朝鮮之部

本邦ニ於ケル主要船主別表

五四五

海事ニ關スル遞信局ノ管轄區域並遞信局海事部同出張所名稱、位置及管轄區域

大正八年五月遞信省告示第六百三十八號

昭和九年六月壹日現在

海事ニ關スル遞信局ノ管轄區域表		遞信局海事部出張所名稱、位置及管轄區域表	
管轄區域	管轄區域	出張所名稱	出張所位置
東京府	神奈川縣、新潟縣、埼玉縣、千葉縣、茨城縣、栃木縣、群馬縣、山梨縣、東京府	東京府	東京府
大阪府	京都府、兵庫縣、奈良縣、和歌山縣、三重縣、内務省	大阪府	大阪府
廣島縣	山口縣、岡山縣、香川縣、愛媛縣	廣島縣	廣島縣
福岡縣	山口縣、大分縣、佐賀縣、宮崎縣	福岡縣	福岡縣
北海道	青森縣、山形縣、秋田縣	札幌市	札幌市
東北	青森縣、岩手縣、秋田縣	仙台市	仙台市
関東	茨城縣、栃木縣、群馬縣、山梨縣、東京府	東京府	東京府
中部	山梨縣、長野縣、新潟縣、富山縣、石川縣、福井縣、岐阜縣、愛知縣、三重縣、滋賀縣、京都府、大阪府	名古屋	名古屋
近畿	京都府、大阪府、和歌山縣、奈良縣、兵庫縣	大阪府	大阪府
四國	香川縣、愛媛縣、高松縣、德島縣	高松市	高松市
九州	山口縣、大分縣、佐賀縣、福岡縣、熊本縣、鹿兒島縣、宮崎縣	福岡縣	福岡縣
支庁	青森縣、岩手縣、秋田縣、山形縣、福島縣、茨城縣、栃木縣、群馬縣、山梨縣、長野縣、新潟縣、富山縣、石川縣、福井縣、岐阜縣、愛知縣、三重縣、滋賀縣、京都府、大阪府、和歌山縣、奈良縣、兵庫縣、徳島縣、香川縣、高松縣、愛媛縣、高知縣、山口縣、岡山縣、広島縣、福岡縣、佐賀縣、熊本縣、鹿兒島縣、宮崎縣	札幌市	札幌市

Glass Chemical Tube.

商工省指定計量器用 硬質硝子精撰  
 理學博士 醫學士 藥學士 高橋學而塗藥調劑  
 ケミカルチューブ製造元  
**東京測深管製作所**  
 東京市豊島區巢鴨六丁目一三三〇番地  
 電話 大塚 (86) 六四三七番

船舶航海中の海深測定に付ては本品は既に定評のある所、使用に方り  
 更に特殊の専門知識と技能とを要せず、不具合故障等なく、最も簡易  
 にして機能正確、價亦廉なり。

帝都唯一 錨鎖試驗機の設備ある製造所

公認  
逓信省管船局  
帝國海事協會  
英國ロイド協會



# 東京製鎖株式會社

東京市城東區龜戶町五丁目二百九十一番地

電話墨田(74)三三三四番  
電信略號(子)又ハ(子)

錨鎖並に鐵鎖とチエーンブロック製造所

陸船用汽機、汽罐、諸機械ノ製作並ニ修繕  
鐵骨建築、橋梁、煙突等製作並ニ修理  
鑄造物及火造リ物一式、諸金屬瓦斯及電氣鎔接並ニ切斷  
福田式ホワイトメタルバツキングリングノ製造  
船舶一般ノ修理並ニ検査請負及造船其他一般鐵工業



株式會社

# 東出鐵工所

神戸市兵庫區西出町三二九番地

電話兵庫(6)一一二二  
一六〇九  
〇八四番番

鐵道省 御指定工場  
海軍省

# 日本鉸釘株式會社

東京市本所區向島踏地町七十五番地  
電話墨田(74)六三六番・六三七番

製品  
リナボルト  
ベツトト スパイキ  
螺子類 製造 販賣

陸軍省 指定工場  
海軍省

# 鎖・錨

優良品協會會員

# 株式會社 村上鐵工所

大阪市浪速區木津川町三丁目  
電話櫻川二六三五



迅  
速



確  
實

**船舶修理**  
**船舶用諸機械製造**

工場設備 設計部、機械工場、組立工場、鍊鐵工場  
製罐工場、銅工部、木工部、修繕部

機械設備 鍊鐵用槌 二基 工作機械 二十臺

動力 四十五馬力

従業員 技術部員 十名 職工 七十六名

三井物産船舶部指定工場

**坂本鐵工所**

神戸市兵庫區東出町一丁目二五六  
電話兵庫(6) 二四九三番  
二四九四番

岡山出張所 岡山縣兒島郡日比町玉二七三三  
電話 玉 二 二 番

大阪出張所 大阪市港區東田中町二丁目一三三  
電話 西 一 九 八 三 番



本店 神戸市神戸區榮町通二丁目

**山下汽船株式會社**

出張所 支店

東京 横濱 大阪 若松 門司  
八幡 小樽 大連 青島 上海  
漢口 倫敦 シドニー シヤトル 坡士蘭  
晚香坡



力能產生

造船部 (二ヶ年分) 六基 廿萬噸  
 製鐵部 (二ヶ年分) 七萬噸  
 鋼塊 拾四萬噸  
 鋼板 拾參萬噸  
 乾船渠 一號 六六七呎  
 二號 五〇四呎



株式會社 淺野造船所

本社 (造船部) 橫濱市鶴見區末廣町二丁目一番  
 電話 橫濱本局 自四三〇八四・至四三〇八七  
 製鐵部 橫濱市神奈川區橋本町二丁目一番  
 電話 橫濱本局 自五二二二六・至五二二三八  
 船渠部 東京市麴町區丸之内一ノ六  
 東京出張所 東京海上ビルディング新館三階  
 電話 丸ノ内(23)代表 一二六一(九)

目種業營

船舶、汽機、汽罐ノ建造並ニ修理  
 船渠、曳船業  
 橋梁、鐵塔、油槽其他諸般ノ鐵工業  
 鋼製客貨車、電車、車體ノ製作  
 鐵鐵、鋼塊、鋼板ノ製造販賣



大阪商船株式會社

本社 大阪市北區宗是町壹番地  
 支店、代理店、世界各地主要港ニ在リ



# 玉木船具店

船舶用品一式

大阪市港區南安治川二丁目  
電話西(43)四五・四六・六二二三番

東京製綱株式会社  
日本ヘイント株式会社 關西特約販賣店  
三井物産ホイラーシユク  
阿部防火土研究所製品  
水雷印マニラロープ 一手販賣  
リクナムバイター材直輸入販賣

# 中國船底塗料

船舶用各種塗料

## 中國塗料株式会社

海軍省指定工場

大阪 廣島 東京 神戸  
代理店 各主要港



## 營業科目

船燈、信號器、救命具  
海軍艦艇用救命具  
馬蹄形海水浴用救命具  
コークフヘンター  
實用新案救命胴衣  
壓搾コルク板及コルク粒加工品  
カポツク枕、救命浮器、消火器

遞信省型式承認

# 喜瀨林太郎商店

大阪市此花區玉川町四丁目七六

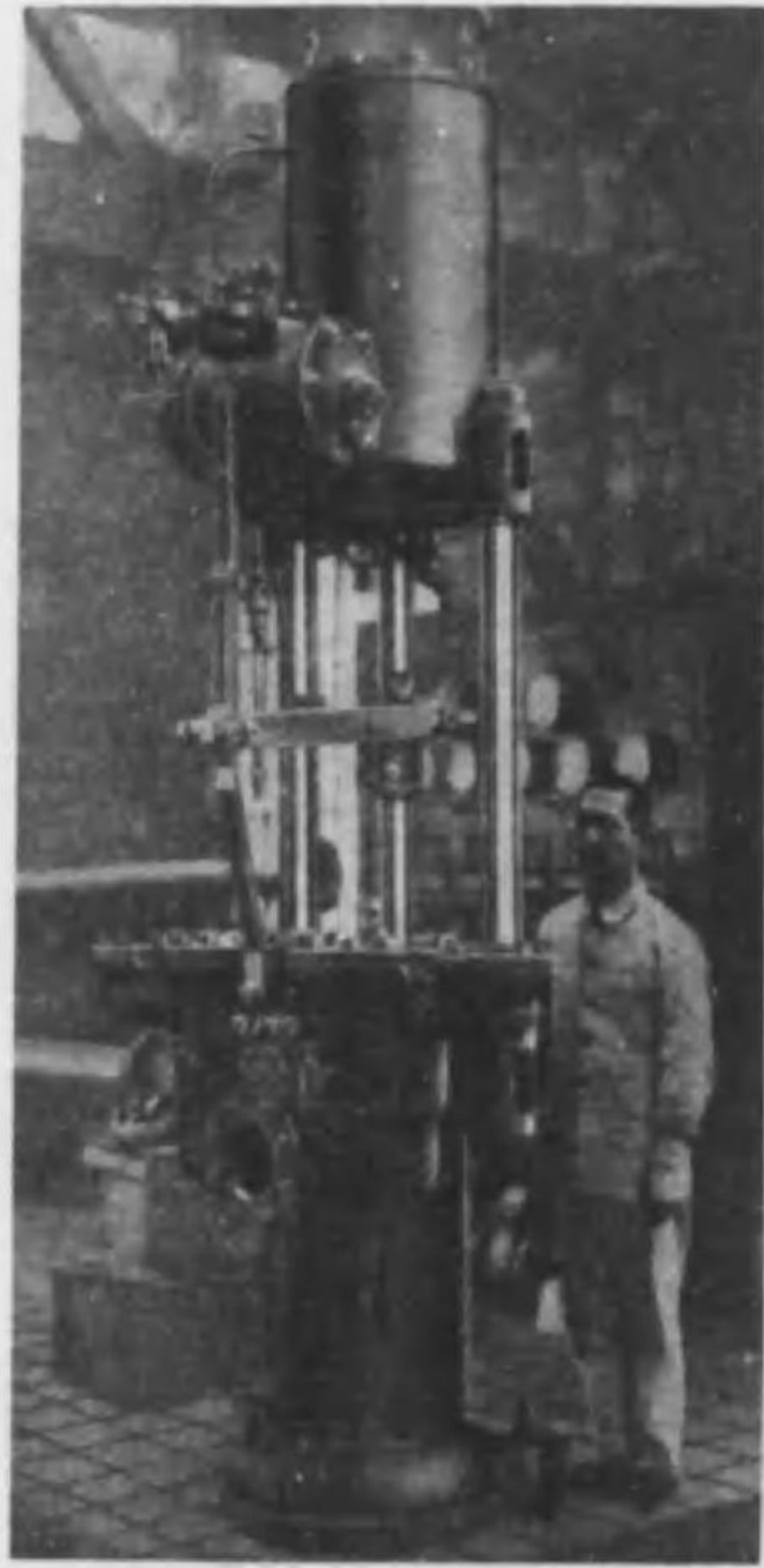
電話土佐堀(圓)三三四一四三番  
六七四四番

受信略號(オサカ、キセウキ)  
御使用下さい

工場

大阪市此花區北安治川通一丁目七五

# 筒 唧 用 船 級 高 最



ウエーヤス型給水唧筒  
 汽筒直径 二〇吋 水筒直径 一四吋 衝程 二七吋  
 納入先 東京石川島造船所殿

汽 動、電 動  
 艦 船 用 唧 筒

給 水 用  
 バラスト 補助 燃料 凝縮 其他  
 圧縮 空 気

ウオーシントン型  
 ウエーヤス型  
 ノールス型  
 タービン型  
 パワードリフンクランク型

明治三十二年創立以来の専門製  
 作工場にして製品の確實優秀國  
 内に冠たるは世既に定評あり

東京市澁谷區山下町六二



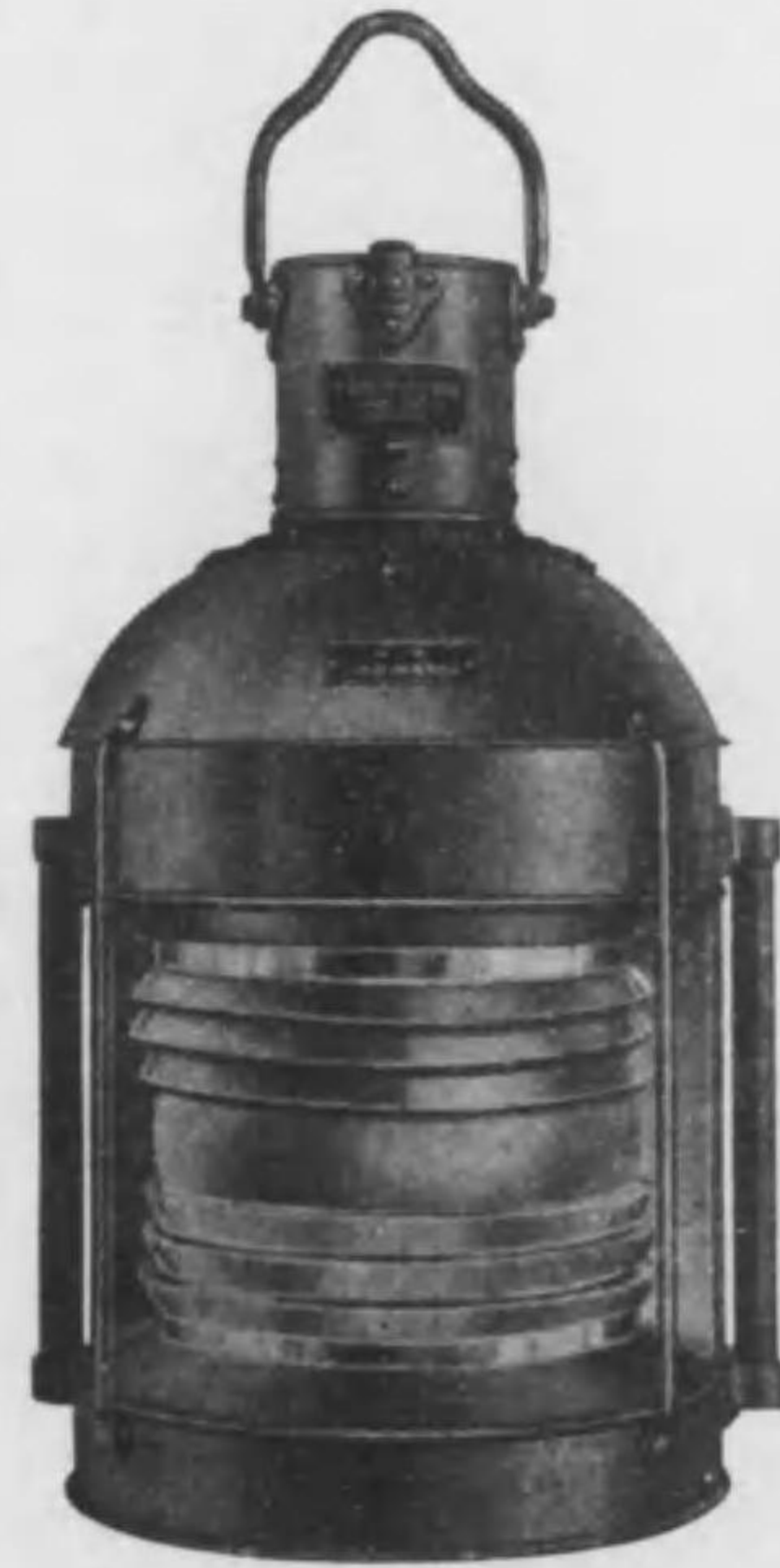
宇野澤組鐵工所

電話高輪(44) 七五八七五  
 七五七九五

許 免 省 信 遞

信 號 器

船 燈 類



社 會 式 株 燈 船 國 帝

八 一 四 目 丁 四 通 中 條 九 區 港 市 阪 大

番 八 五 一 五 西 話 電

REGISTERED



營業品目

船底塗料  
底塗料  
船底防腐塗料(ホルドペイント)

三菱光  
三菱光  
三菱光  
三菱光  
三菱光  
三菱光  
三菱光

六三

# 東洋スタンダード塗料

## 東洋スタンダード塗料株式會社

本社 東京市澁谷區向山町四九  
支店 東京市大森區新井宿七丁目二二  
支店 大阪市東區淡路町三丁目  
支店 神戸市兵庫區西出町一九六

### 營業課目

精製 螺絲子  
船舶用ボルトナットリベット  
火造及仕上 一切



會社

## 兵庫ボルト製作所

神戸市林田區梅ヶ香町貳丁目五番地

電話兵庫二二八二二二番



### 營業科目

#### 重油燃燒裝置付各種

- 一 艦船及食堂用烹炊竈ノ設計及設置一切
- 二 重油燃燒機付鐵材加熱燒鈍調質爐ノ設計積爐設置一切
- 三 各種空氣壓搾機械ノ新製
- 四 高壓送風機排風機一式

## 東京市壓搾空氣機械工業所

東京市京橋區築地一丁目二番地

電話京橋(56)三三九二番

六二

船 舶 用  
漁 業 用  
土 木 建 築 用  
其 他 各 種 用  
其 他 各 種 ロ ー プ



**關西製綱株式會社**

大阪出張所

大阪市南區難波新地六番町十二番地  
(南海ビルディング二階)  
電話 夜 一七九六番  
一四一四番

本 社 及  
マニヤ工場

大阪府貝塚町津田  
電話 岸和田 三一四二番  
貝塚 三四七番

出張所及代理店

函館、東京、長崎、横濱、神戸、下關、芝罘、名古屋、  
伏木、門司、若松、小樽、福岡、高知、京城、大連、  
青島、上海、基隆、臺北、臺南、香港、瀋洲

**營業課目**

艦 船 建 造 並 修 理 船 臺 數 五  
陸 船 用 汽 機 汽 罐 最 大 能 力 一 二 〇 〇 噸  
各 種 製 油 裝 置 船 渠 數 參  
建 築 橋 梁 其 他 鐵 構 品 一 號 長 四 八 三 呎 幅 六 四 呎 深 一 九 呎  
耐 熱 其 他 特 殊 合 金 鑄 物 二 號 長 二 八 一 呎 幅 四 二 呎 深 一 三 呎  
藤 永 田 式 重 油 燃 燒 裝 置 三 號 長 二 四 〇 呎 幅 三 八 呎 深 一 一 呎

海軍省指定工場



株式會社 **藤永田造船所**

本 社 大 阪 市 住 吉 區 柴 谷 町 四 四 番 地  
電 話 櫻 川 四 五 番 四 六 番 八 〇 七 番 八 〇 八 番  
八 七 〇 番 一 八 三 四 番 四 〇 六 四 番 四 六 八 番

船 町 工 場 大 阪 市 大 正 區 船 町 六 番 地  
電 話 櫻 川 七 五 五 番 八 〇 五 番 三 五 〇 二 番

新 炭 屋 町 工 場 大 阪 市 大 正 區 新 炭 屋 町 一 八 七 番 地  
電 話 櫻 川 四 一 六 六 番

出 張 所 東 京 市 丸 ノ 內 三 菱 二 十 一 號 館  
電 話 丸 ノ 內 二 六 一 七 番  
神 戶 市 神 戶 區 明 石 町 ( 明 海 ビ ル )  
電 話 三 宮 三 〇 七 八 番

艦船用錨鎖  
各種證明書附鎖  
各種鐵鎖  
附屬品一式  
船舶用金物  
アレンカ  
製造販賣  
錨及鎖其他  
船用品一式  
試驗

大阪市港區南境川町三丁目四四

# ISI 新谷製鎖所

大阪錨鎖試驗場  
電話西二四三五番

## 創立 明治參拾年

營業種目 蒸汽、電氣、諸機械並ニ附屬品、建築用品  
販賣 礦油、綱索、船舶具、塗料類、工具類

門司市東湊町一丁目 (電話五二七、三〇五、八七〇)



# マシ ン 商 會

店主 井上龜三郎  
支店 若松市海岸通り (電話五三九)

代納店  
日本ベイント株式會社  
關西ベイント株式會社  
東亞ベイント株式會社  
東京製綱株式會社  
關西製綱株式會社  
笹村製綱株式會社

特約店  
スタンダードウアキユーム  
極光クレンザー  
大正製麻株式會社  
神戸船底塗料株式會社  
神戸日光社  
松井製造所

# OHARA DOCK YARD

OSAKA

SHIPBUILDERS. ENGINEERS & REPAIRERS.

各種船舶  
汽機汽罐  
陸舶諸機械

製造及修繕

## 大原造船鐵工所

大阪市西成區津守町八百六拾八番地

電話 櫻川 長壹參五九  
櫻川 壹九五壹

乾船渠 全長二六五呎 渠口幅四一呎 水深一四呎  
引揚船渠 全長一〇〇呎 幅二〇呎 最大重量二〇〇噸

營業科目  
鑄造、鑄及鐵鑄  
火造及鑄附屬諸機械  
セメント會社用諸鎖  
電車及貨車用諸鎖  
鑛山用諸鎖  
自動車用諸鎖



阿波野製鎖所

大阪市港區抱月町  
四丁目十一番地  
電話西六五四四番  
電話(ア)又ハ(アオ)

第一眞盛丸 九〇九八噸  
第三眞盛丸 二〇〇〇噸  
第五眞盛丸 四四六〇噸  
第七眞盛丸 四〇五〇噸

## 原商事株式會社

大阪市西區江戶堀北通一丁目

海運部 倉庫部



長崎市元船町五丁目六番地  
長崎合同運送株式會社

電話 八七七  
六九七  
六六七  
番番番

船社船  
長運丸

九州、四國、阪神方面行定期船  
デイゼルエンジン貨物汽船  
第一長運丸 第七長運丸  
第二長運丸 第八長運丸  
第三長運丸 第十長運丸  
第六長運丸 第十一長運丸



# 徑大鋼管

引拔鋼管代用品  
鑿泉用瓦斯管  
六吋以上瓦斯管  
高壓用鋼管  
各種異型鋼管  
各種異型鋼管  
各種異型鋼管  
各種異型鋼管

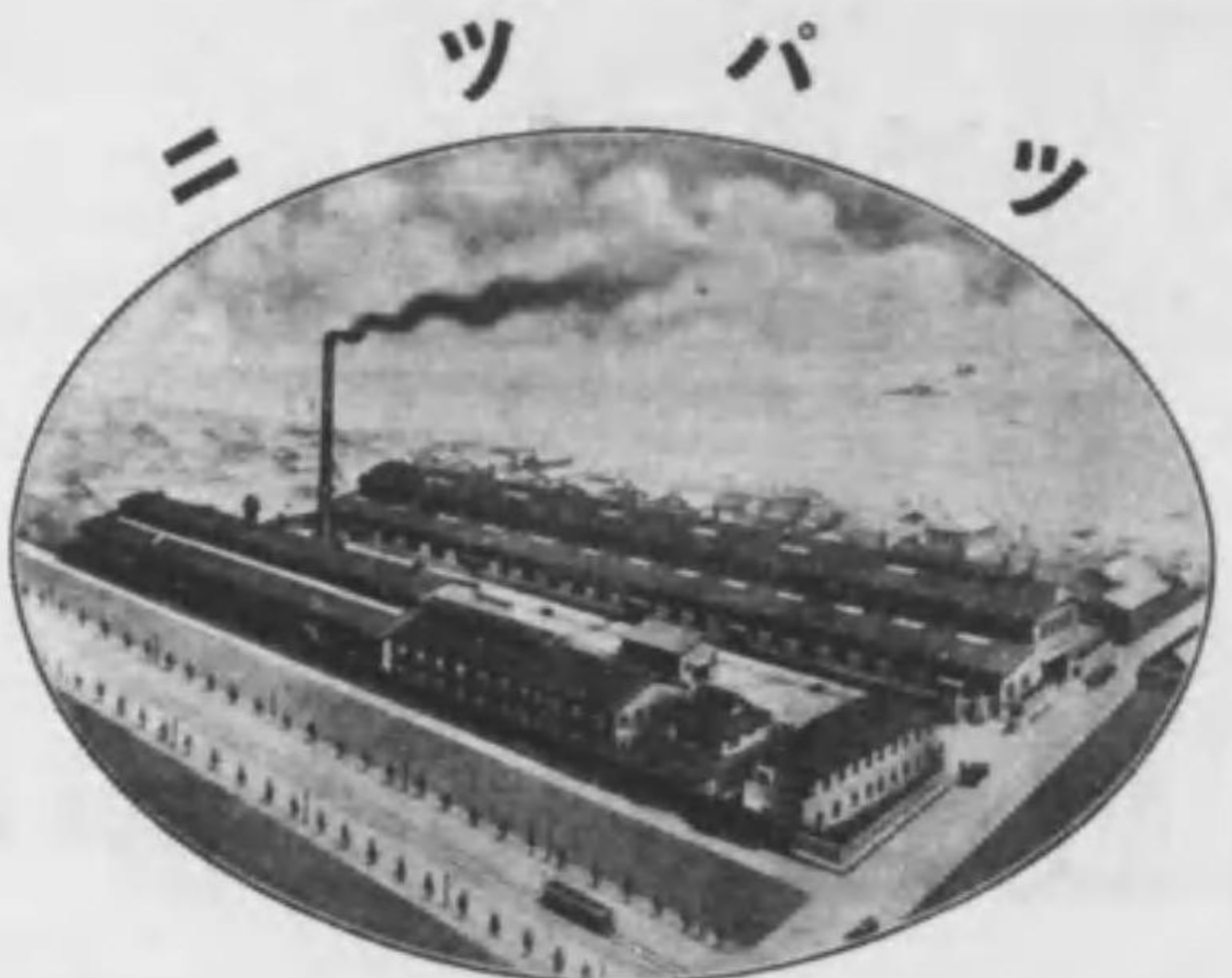
製造販賣

大阪市西淀川區御幣島町三五五ノ一

東洋徑大鋼管製造所

電話土佐堀(44)六六五九番

登錄商標  
徑大



各種陸船用

ニサイクル無空氣噴油式ディーゼルエンジン  
冷始動 無水式セミ・ディーゼルエンジン  
高壓單働二段式空氣壓搾機



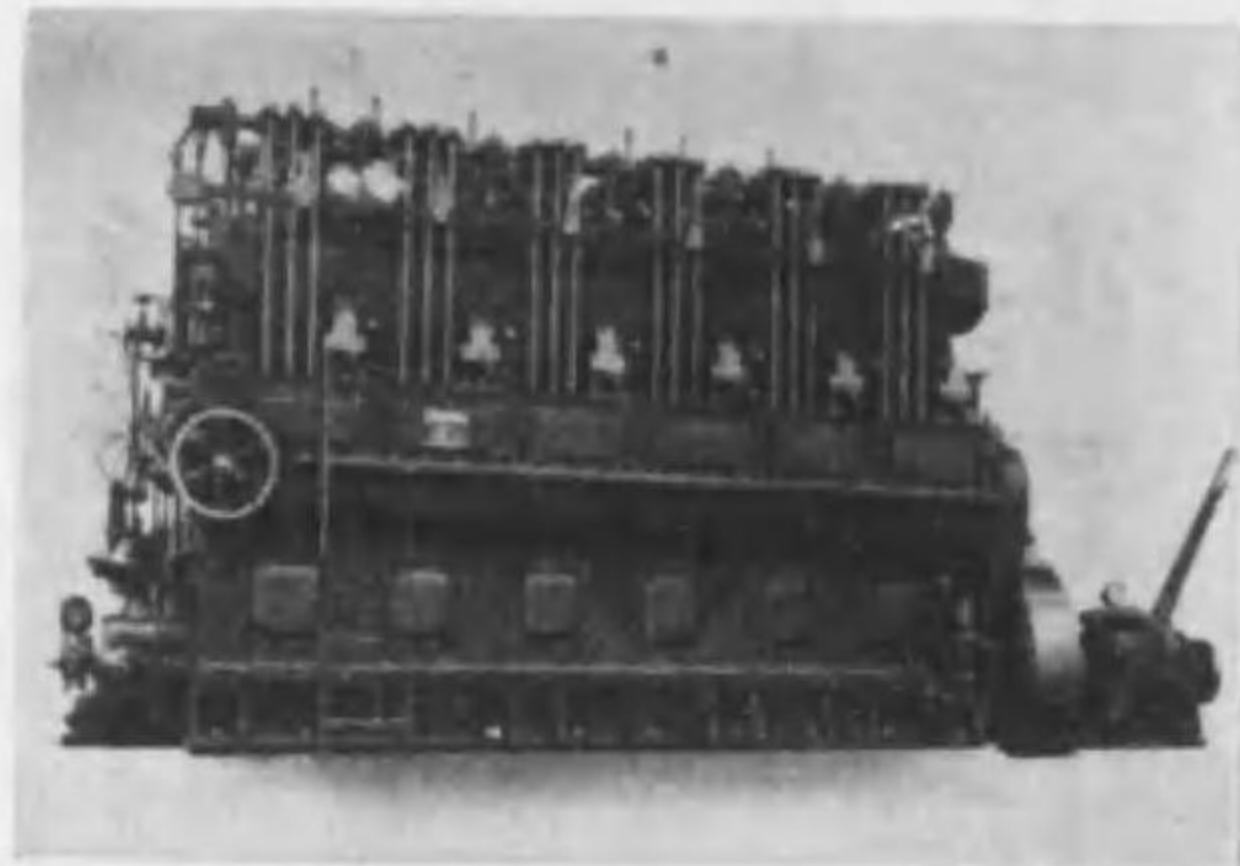
日本發動機株式會社

神戸市林田區金平町貳丁目卅五

電話兵庫(6) 代長 三三五〇〇七  
三五五〇〇七  
三五五〇〇七

農林省認定工場  
遞信省認定工場  
商工省選定優良國產品工場





ディーゼルエンジン  
90-550馬力

無水重油發動機  
25-200馬力



帝國海事協會の材料試験及試運轉證明書添付

農林省 逓信省 認定工場  
株式會社 阪神鐵工所

神戸市 林田區 一番町三丁目  
電話 湊川 ⑤ 1531-1532-1533-1534

船舶補機用として最適の小型ディーゼルを創作す  
(型錄贈呈)

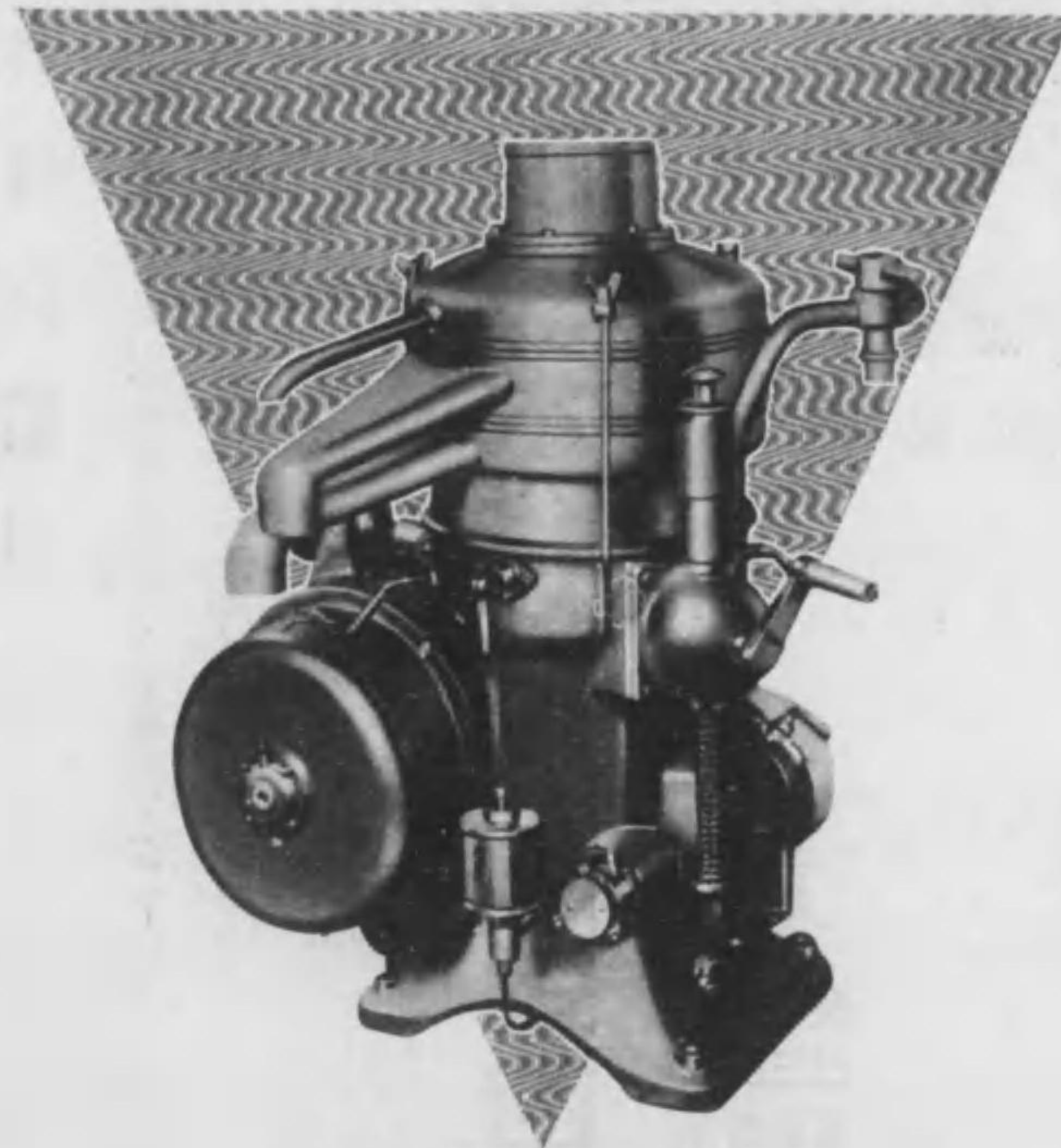


日立製作所

東京・丸の内

D-E型

日立遠心清淨機



1500 D-E型 日立遠心清淨機  
容量 燃料油 1500~2300 l/hr  
6400 r.p.m. 2 H.P.

# 船舶安全法の實施と

● 船舶用屬具類の總てを何時にても取揃へ得るのは ●

● 設備の完備と技術の優秀は、製品の優良價格低廉 ●

船燈(電氣用・石油用)・救命器具・消火器・安全燈・防毒面

甲種橋燈(電氣用) 甲種舷燈(電氣用) 甲種舷燈第二種(甲種小型)油用

船尾燈(電氣用) 甲種白燈第二種(圓筒硝子入)油用

甲種白燈第二種(甲種小型)油用

安全燈

救命浮器 (二十四人用/十八人用)

消火器 泡液 五リットル

消火器 泡液 九リットル

許 免 省 信 遞  
製造所 救命具・信號器・船燈

**日本燈具製造所**

大阪市港區富島町五〇番地  
電話 西五二一 番・橋口座四六一三 番

合 會  
資 社

七五

# 株式會社 日本鑄鋼所

創業明治四十五年

普通鑄鋼 海軍省御指定工場  
鐵道省御指定工場  
特殊鑄鋼 ロイド協會公認工場  
海事協會公認工場

本 社 大阪市大正區千島町三百八十三番地  
電話 櫻川 五五五 九九九 六五四

東京出張所 東京市牛込區辨天町六十六番地  
電話 牛込六一〇五

門司出張所 門司市棧橋通り十番地  
電話 一八二九

横須賀、舞鶴、吳、佐世保  
久留米、台北、大連

代理店 所在地

# 海事關係事件

其 他 一般法律事務

法學士、辯護士  
ベラスター、アット、ロー  
**小林一郎**

事務所 東京市麴町區丸ノ内  
東京海上ビルディング五階  
電話 丸ノ内(23) 一七一〇番

海軍省指命各種内火艇及交通船用  
推進軸、推進器、軸系裝置専門製作  
並ニ艦船機裝用諸金具製作販賣

合 會  
資 社 **日本機裝工作所**

東京市品川區上大崎町三丁目三七〇番地  
電話 高輪(44) 六八一六番

七四

營業種目

艦船用錨鎖  
各種鐵鎖  
船舶附屬品  
船舶浮標

新工場 大阪市住吉區濱口町  
敷地坪數 約二千坪  
建坪 壹千五百拾貳坪  
新工場完成後營業追加課目  
鑄鋼製品  
火造一製品  
自動機械鐵鎖  
各種機械製作



石原製鎖鋼業株式會社

海軍省指定工場 (資本金壹百萬圓)

現工場 大阪市港區繁榮町壹丁目拾八番地

電話 西(長) 七一四一四三番

營業科目

各種船舶新造並修理  
陸用船用汽機汽罐  
橋梁用鋼桁  
建築用鐵骨  
發電用水壓鐵管  
送電用鐵塔  
各種タンク類  
諸鑄鋼品鍛造品  
其他一切鐵工諸品



浦賀船渠株式會社

本社 東京市麴町區丸ノ内一丁目六番地  
浦賀工場 神奈川縣三浦郡浦賀町谷戸  
同分工場 神奈川縣三浦郡浦賀町川間  
橫濱工場 橫濱市神奈川區大野町二番地

船舶、汽機、汽罐  
製造及修繕

**荒田造船所**

神戸市兵庫區西出町濱  
電話兵庫(6)二五五六番  
大阪市大正區新千歲町一三七  
大阪工場 荒田造船所  
電話徳川三三〇四番  
神戸市林田區連宮通六丁目三  
自宅 荒田  
電話濠川(5)三二六〇番

冷藏機船第八十七播州丸  
主機四八〇馬力  
(總噸數三六三噸)



船舶 各種漁船  
發動機 無水高級重油機關  
冷藏機 安母尼亞式冷藏機



株式會社林兼商店  
鐵工造船部

下關市彦島町

海軍省 指定工場  
農林省

發電用 船舶用 發動機製造株式會社  
**友野鐵工所**

東京市芝區月見町二ノ二  
電話三田(45)四〇七二番

**關西發動機會**

株式會社 阪神鐵工所

神戸市林田區一番町三丁目

株式會社 大正造船鐵工所

神戸市兵庫區東出町三丁目

株式會社 山陽工作所

神戸市林田區四番町六丁目

日本發動機株式會社

神戸市林田區金平町二丁目

株式會社 久保田鐵工所

大阪市浪速區船出町

きしろ發動機株式會社

兵庫縣明石市

神戸發動機株式會社

神戸市兵庫區須佐野通八丁目

松原鐵工所

大阪市浪速區櫻川一丁目

木下鐵工所

兵庫縣明石市



# 北九州商船株式會社

營業所 福岡市海岸通三丁目

電話 六六六六  
一一一一  
三二一〇  
番番番番

## 海事法律事務

審判、補佐、仲裁  
訴訟、鑑定、相談  
其他一般法律事務

辯護士 梅村貞明

事務所 東京市芝區高輪南町五一番地  
電話高輪(44)特設要〇壹七番  
但事務上急遽ヲ要スル御用件ハ東京市東區海上ビルヂング四階一四二八號  
海事研究會電話丸ノ内(三)三九〇六番へ御申越相成度

日本ペイント株式會社 特約販賣店  
東京製網株式會社  
戸畑物産株式會社 不二塗料製造所  
東洋製網株式會社 代理店



合資會社

# 鈴木船具店

本店 東京市京橋區湊町三丁目二二番地  
電話京橋(56)一七六五九七二九番番  
支店 横濱市中區海岸通(2)五丁目二五番地  
電話本局(2)九〇一五番番

昭和九年十一月二十八日印刷  
昭和九年十二月一日發行

定價金五圓六拾錢

## 遞 信 省

發行所

東京市麴町區丸ノ内一丁目六番地  
東京海上ビルディング内

帝國海事協會

發行者

東京市麴町區丸ノ内一丁目六番地  
帝國海事協會内

湯山半兵衛

印刷所

株式會社 秀英舍  
東京市牛込區市谷加賀町一丁目十二番地

### 帝國海事協會

東京市麴町區丸ノ内一ノ六東京海上ビル内  
電話九ノ内(23)二九二二  
電話九ノ内(23)二九二二

横濱出張所	横濱市中區海岸通五ノ二六 萬國橋ビルディング内 電話本局(2)三二八〇
大阪出張所	大阪市西區川口町一八 電話西六八八〇
神戸出張所	神戸市神戶區播磨町一七 電話三宮四〇二一
玉出張所	岡山縣兒島郡日比町字玉 電話玉一六八
因島出張所	廣島縣因島土生町 電話土生一〇二
門司出張所	門司市棧橋通一番地 郵船ビルディング内 電話四二二〇
長崎出張所	長崎市千馬町一ノ四 電話四一六二四
函館出張所	函館市西濱町一八 電話八七五

### 取次販賣所

東京市京橋區船場河原	鈴木彌兵衛	大阪市港區高島町	衣笠幸七
東京市東區本町	大村五左衛門	神戸市神戶區榮町二丁目	橫山船具店
同 本八丁五丁目	北山船具店	同 西出町	西地船具店
大阪市港區大正通丁日三番地	福井春芳堂	同 同	宮地船具店
北堀江三番町	大藤船具店	同 同	角南船具店
南堀江一番地	木村船具店	同 同	扇原船具店
同 同	藤本伊八	同 同	大藤船具店
同 同	今井庄太郎	同 同	川原日進堂
同 同	魚住船具店	同 同	九番書齋
同 同	杉原時三	同 同	杉江船具店
同 同	松本卯兵衛	同 同	西井平左衛門
同 同	九中船具店	同 同	田中好藏
同 同	山本龍吉	同 同	星野商會
同 同	菅野商事株式会社	同 同	藤井船具店
同 同	寺町五丁目	同 同	淺井船具店
同 同	浪速區木津川町一丁目	同 同	金森船具店
同 同	北區中ノ島六丁目	同 同	金森船具店
同 同	港區地蔵川町	同 同	金森船具店
同 同	三軒屋上ノ町	同 同	金森船具店
同 同	南安吉川二丁目	同 同	金森船具店
同 同	日東商事株式会社	同 同	金森船具店
同 同	日下船具店	同 同	金森船具店
同 同	和田寛商店	同 同	金森船具店
同 同	堀田敬盛館本店	同 同	金森船具店
同 同	三丁目	同 同	金森船具店
同 同	九條町三丁目	同 同	金森船具店

# 三菱商事株式会社

**營業目**

物品販賣業  
代理業  
工事請負業  
其他附帶事業

**仲立業**

問屋業  
運送業  
製造加工業  
度量衡器並ニ計量器販賣業

- |        |       |          |
|--------|-------|----------|
| さんべどろ丸 | (油槽船) | 一、四〇七噸五〇 |
| さんちゑご丸 | (同)   | 一、四一〇噸三〇 |
| さんるいす丸 | (同)   | 一、四〇九噸九五 |
| ころんびあ丸 | (貨物船) | 九、一七〇噸一二 |
| おらんびあ丸 | (同)   | 九、一七三噸六五 |

本店 東京市麴町區丸ノ内貳丁目四番地

**支店**  
小樽、横濱、名古屋、大阪、神戸、門司、臺北、京城、大連、天津、青島、上海、漢口、香港、新加坡、スラバヤ、シドニー、カルカッタ、倫敦、紐育、シアトル、桑港

**出張所及出張員**  
函館、青森、新潟、仙臺、半田、岡山、尾道、徳島、吳、八幡、長崎、佐世保、鹿兒島、基隆、臺中、高雄、釜山、群山、清津、平壤、元山、哈爾濱、奉天、營口、新京、安東、秦皇島、マニラ、メルボルン、孟買、アレキサンドリア、ペイルート、ヨハネスブルグ、フエノスアイレス

**代理店**  
佛國三菱株式会社(巴里) 同里昂出張員 同力サフランカ駐在員  
獨逸三菱商事會社(柏林) 日波貿易會社(テヘラン)

火災保險  
海上保險  
運送保險  
傷害保險  
信用保險  
盜難保險  
自動車保險  
硝子保險  
森林保險



# 東京火災保險株式會社

火災保險の開祖

資本金 壹千萬元  
諸積立金 壹千五百四萬圓  
總保險契約高 五拾四億七千萬圓

取締役社長 男爵 四條隆英  
取締役副社長 南 莞爾

本店 東京市麹町區大手町一丁目  
支店 大阪、京都、横濱、神戸、名古屋、仙臺、福岡、京塚  
代理店 内地、滿鮮、支那、印度及歐米主要地四千八百餘ヶ所

## 遞信省承認型式 岡田式消火器

第一三二號  
第一三三號  
第一三十四號

船舶安全法二依ル  
遞信省承認消火器  
實用新案特許



◎持運式泡消火器 五立入  
◎持運式液體消火器 五立入



岡田式承認消火器は海軍省指定船舶用品として御採用の光榮を蒙り居り是を船中の船舶安全法に依る消火器試験規定に當て認められたるものにして、船舶用としては最も理想的なり。液體式は舊式にして殊に船舶には不適當にして不便此上ありません。

怖ろしい船火事 之れを未然に防止する唯一の武器 岡田式承認消火器



泡消火器の特長  
船舶に於ける火災は、油質の燃焼に對して有効であり、アルカリ性物質の燃焼に對しては、消滅力に優れて、消火力に富み、消火の代用として、海軍省に於て、船舶に於ける火災に對して、最も理想的な消火器として採用されて居るやうです。

岡田式M・S型 泡消火器  
岡田式無酸型 液體消火器  
兩者共通特長  
1. 破壊を使用せず、以て絶対安全。手足衣服に附着するも何等損傷せず。  
2. 閉塞にも何等損傷せず。  
3. 密閉したる消火器は、然るにも變化せず。  
4. 密閉したる消火器は、然るにも變化せず。  
5. 使用法至極簡単にして、然かも無實安全永年の使用に耐ゆ。

製造元  
岡田會商

東京市深川區森町二丁目七番地  
電話本所 〇八二番  
東京支店 一〇七番

主ナル製品  
船舶用型式承認消火器  
油質用泡消火器  
油質用液體消火器  
油質用泡消火器  
油質用液體消火器  
油質用泡消火器  
油質用液體消火器  
油質用泡消火器  
油質用液體消火器  
油質用泡消火器  
油質用液體消火器  
油質用泡消火器  
油質用液體消火器  
油質用泡消火器  
油質用液體消火器

詳細カタログ  
送呈



317-1

26-29

終