

805

36

新策

分冊
自一卷
至五卷
完

圖書

書



分冊一



新策

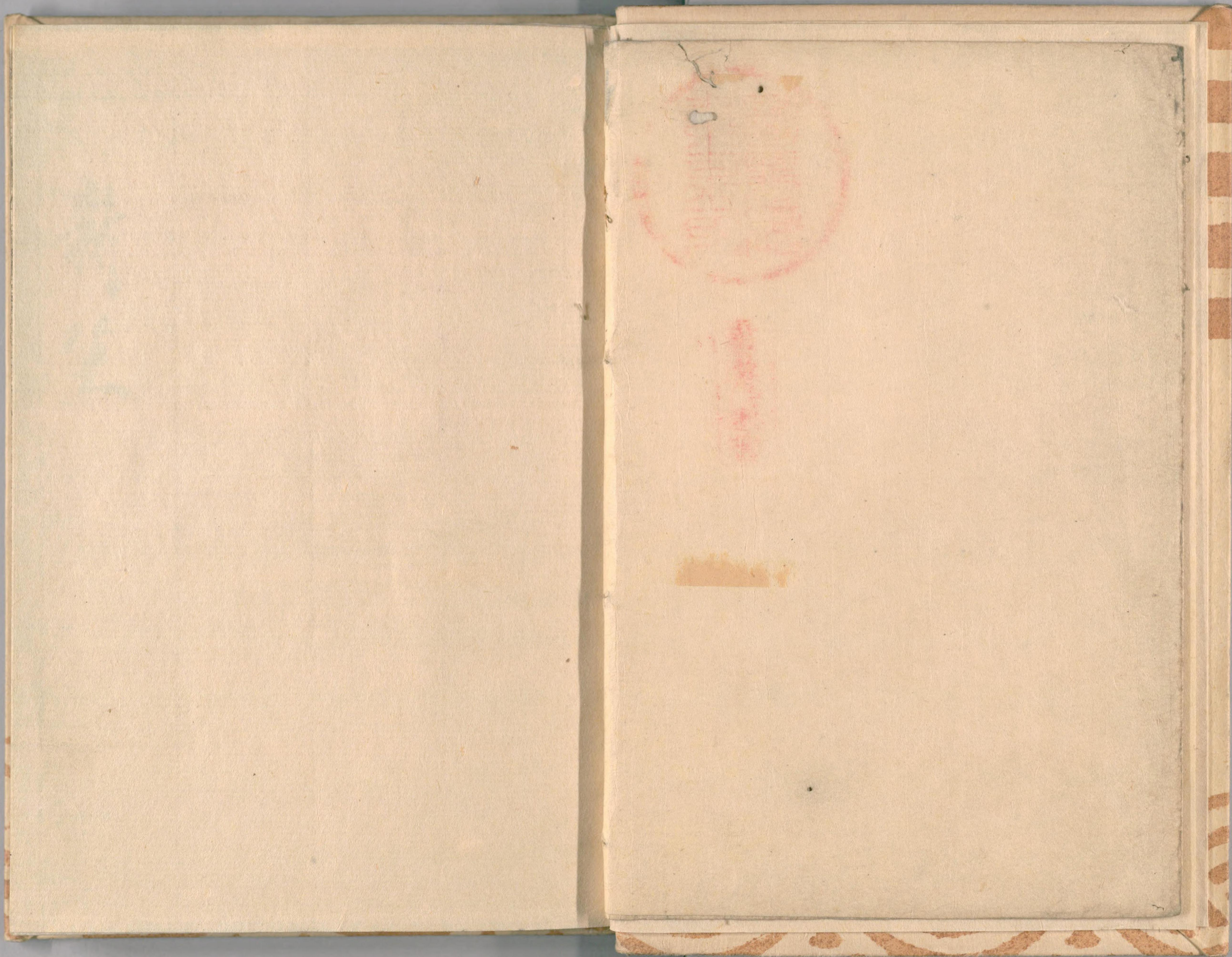
下
百四十二
第五
棚

自一卷
五卷

完

805
36





国立国会図書館 タイトル『新策』 請求記号 805-36

ガラス使用

新策



一



新策総目

卷之一	六略上
卷之二	六略下
卷之三	八議
卷之四	二十三論上
卷之五	二十三論中
卷之六	二十三論下



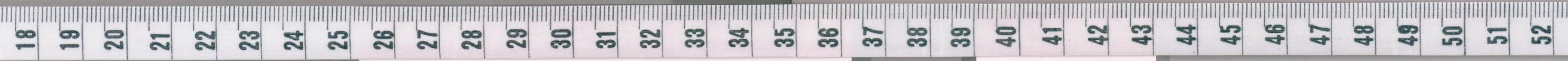
例言

賈生曰新書陸生曰新語謂之新者謂其一人創意之私言非天下素行之公議也今吾亦以新名書乃是意爾然新書新語今也已為通行之名莫以自別焉故曰新策策書策簡策之策非策略籌策之策也或曰書內多論載國事則以為史策之策也何吾對曰要之三義吾隨人所取應之六略論本朝制度之沿革綜其槩略自便觀

省但曩時之書率出諸臆爾後稍得故典籍考之其有大差謬者皆因其舊不復改竄

八議之首總議一篇十七歲時所作文体晦取特以其足括餘議故并其首

二十三論蓋試擬彼場屋体以泛論古今者非敢為出位之言也其詳疏於其部首



新策卷之一

六略上

輿地略第一

封建略第二

官制略第三

安藝

賴襄

著

輿地略

皇和之邦。處于大海之心。蓋東西六百餘里。南北二百餘里。其形如磬折。故其地脉起于中。而尤右降。中最隆。東北亞之。西南最纖。皇化與西南而漸東北。故遠古能西服海外之朝鮮。渤海諸蕃。而東北則連山斜限之。連山以注。弃之毛夷。景行天皇使皇子曰本武尊。踰連山而東。征而闢之。成務天皇隔山河而分國縣。隨阡陌以定邑里。東西為日縱。南北為日橫。凡為國百有

四十四爾後相繼竟有四裔而至文武天皇因
山海形勢分为六十六国曰山跡山背河内和
泉摂津凡五州合称畿内畿内之地拖尾于西
北海中其南濱得国七曰播磨備前備中備後
安藝周防長門合称山陽道其北濱得国八曰
丹後丹波但馬因播美作伯耆出雲石見隱岐
合称山陰道山陰一曰景背山陽一曰景面景
日景也山跡之南得国一曰紀伊紀伊之西北
海中得国四曰阿波讃岐土佐伊豫合称南海

道南海之西山陽之西南海中得国九曰豊前
豊後筑前筑後肥前肥後日向大隅薩摩合称
西海道日向為神武天皇所與與日向而都山
跡仁德都摂津天智都近江^{元明都}山跡之平城七帝
因之其它無迁徙無常而不出山跡也至桓武
天皇乃定都山背自山背之背縁北海而東北
上得国八曰若狭越前加賀能登越中佐渡越
後出羽合称北陸道自山跡縁南海而東上得
国十五曰伊賀伊勢志摩尾張參河遠江駿河

甲斐伊豆相摸武藏上総下総安房常陸合称
東海道南海北海之間得国七曰近江美濃飛
彈信濃上毛下毛陸奥合称東山道東山謂其
多山也而其信濃与東海之甲斐为所謂連山
斜限者賴襄曰余生畿内居山陽長游東海還
至東山之信濃然後知地脉之起在此也乃測
而揣之其起而亢降者为上毛上毛之脉割陸
奥出羽而東北伏而復起至毛人而極矣起而
右降者为美濃美濃之脉分为二其一經越前

若狹蜿蜒千里伏而復起至薩摩大隅琉球而
極矣其右为山陰其左为山陽其一經山跡伏
而復起至伊豫土佐而極矣故東西一頭二尾
皆有脊梁骨而左右裔漸海梁骨之散殊出沒
者皆为山水之幾乎梁骨中而左右注海者皆
为河而裔之稍廣者皆为土田如關左八州及
陸奥出羽參河尾張其最廣者也山之截者為關西裔而裔
之膏而水注焉者為津為城邑如淀之注攝津
利根河之注銚子口岐蘓河之注東名港筑後

河之注天草港其最大者也東西行旅皆緣西
裔而濟之以舟船其道于梁骨中者獨東山道
故一曰中山道南北漕運由于河東西之運由
于海而往未聚散于其四傍是立國之大勢也
桓武之詔曰維此山背山河襟帶自然成城其
改曰山城之國其都曰平安平安東曰左京西
曰右京各領三十坊南北九條皇城在中四面
十四門乃置六閤有相阪于近江有鈴鹿于伊
勢有不破于美濃有清見于駿河以控其東須

磨于樞津有赤闕于長門以扼其西以六閤制
七道以統國六十有八國以統郡六百
有四郡郡以統卿一萬有三千國有五等曰
大上中下小郡亦加之七道之馭三百九十三
有八十餘于東山有二十餘于南海有九十餘
于西海有各五十于山陽東海有各三十餘于
山陰北陸西海特建太宰府備西蕃四邊之塞
四十里一埃海內輻湊歸向中都其盛極矣然
其實非中也處地脉之降裔而控制其頭故東

北三道未大不掉清見足柄以注沃野千里
為羶夷所巢穴架點時起乃建鎮守府于陸奥
以習其方土而威信素著者守之而其後百年
之間鎮守子孫攘七道之權則所謂羶夷所巢
穴化為天下都會而畿之右虛矣源氏是也源
氏批相摸武藏伊豆安房二總二毛此謂閔八
州也而定居于相摸之鍾倉而降武門司權者
四氏北條氏仍居鍾倉足利氏居平安之室町
織田氏居近江之安土豐臣氏居攝津之大坂

又城山城之伏見館平安之聚樂而源氏三
北條氏九世最治足利氏十三世榮亂日也織
田氏豐臣氏不能二世蓋形勢然也凡海內之
形勢及風氣民俗大抵畿內以西之民勤農而
少熟東北之民惰農而多熟皆仰魚鹽蛤蠃之
利畿內及阿波讚岐播磨以東伊勢以西其風
氣同其地小陝小沃其民柔軟好機利其言語
浮俚其產則織工奇技其港泊或多任俠而勇
之非用武之地也甲斐信濃越後越中其地太

陔其民沈毅精悍業工及蠶其言語深重其產
則巨材金鐵文絹佳鷹關八州尾張以東諸國
其地大沃其人爽達果斷喜武其言語斬截其
產則竹箭利刀善馬昔王制諸國之牧九三十
九所而在武成上毛甲斐者三十二隸左右馬
寮後皆為鍾倉所收云常陸陸奧出羽其地太
陔太沃其人似關八州而樸摯其言語前卑後
高其產則巨牛善馬其樸摯愈甚毛人乃其極
者毛人之國其大三分中國之一其地所謂脊

骨之尽露者固沃鹹鹵不生五穀粟麻六畜其
民茸毛婦人黥面文身男子挾弧插毒矢于頭
射熊罷蠟虎獨鮭魚以為食母文書刻木結繩
以為約束獨知敬日景曰是天皇所宗也毛人
北與魯齊亞夾海相望自魯齊亞以西南緣海
數十蕃瑠古留韃鞨滿洲女直兀良哈朝鮮渤
海及清氏其最著者与中国之北陸山陰西海
千里相望山陽山陰西海及伊豫土佐其風氣
槩同其地小陔小沃其民鄙瑣其言語卑賤其

產則薦席織布特肥前土佐以西頗有大陳大
沃者其民頗類信濃陸奧陸奧西海其人長大
山阴山阳其人短小肥前管清氏及紅毛榜葛
刺暹羅啣咬吧諸蕃交市肥前西北有二島曰
壹岐曰對馬對馬薩摩管朝鮮琉球二蕃二蕃
與毛人景行以來皆服皇朝經源氏足利氏而
寢倨豐臣氏而降復故皆貢方物焉胡馬海東
青鹿皮及水銀朱砂瑇瑁翠羽醱酒諸物率于
征夷府朝鮮之地倍毛人焉琉球三分毛人之

一其人文於毛人而柔弱非毛人比琉球最纖
軟易制故其仇礼尤恭蓋地脉之右降者極於
此非如左之強也琉球与毛人間北海而相去
者四百餘里是故皇祖之邦六百里磬折矣
賴襄曰吾嘗適平安瞻先王之遺風遂濟淡海
歷三關故趾踰函根而至關八州之野尤俯東
海右望中山諸嶽亦睹霸之畧也於是嘗圖天
下山河指而謂人曰此非某氏據者乎此非某
氏與某氏戰者乎而吾褒衣以行焉則誰力歟

余悲游之不可復聊敘七道之略如此云

封建略

本朝封建其来久矣。遠古之史往往有稱某國君者。盖鴻荒而耒相襲。为君長。此豈封建所源邪。景行成務而後。稍鋤强梗。蕩一海宇。国^置造司。然猶因其國人用。至大化白鳳之際。則海国分守。介掾自治之。考課易置。而海内為郡縣矣。當斯之時。上下田祿皆屬。庶封而等。以五曰食封。曰祭田。曰功田。曰職田。曰位田。位田。戢田。詳諸官制略。食封凡十八等。皇后東宮各二千戶。一

品親王八百戶。二品親王四百戶。無品親王二百戶。內親王減半焉。太政大臣三千戶。左右大臣二千戶。大納言八百戶。中納言四百戶。參議八十戶。致仕首減半焉。正一位三百戶。從一位二百六十戶。正二位二百戶。從二位百七十戶。正三位百三十戶。從三位一百戶。自正四位上至從五位下。給庸布絕綿而已。凡封戶之租分爲二。其一納諸縣官。其一納諸封主。此食封之畧也。所謂功田者。大臣之有功而賞之也。凡四

等曰大功曰上功曰中功曰下功。下功止其身。中功及三畝。上功及十畝。大功世襲之。如近江公。越前公是也。然於近江州某郡。賜功田若干町。則号曰近江公耳。而封建之勢未見也。自相門世權。非大上功者。亦以其閥閱世襲。采邑云。古者五等之田。皆給官符。收其正稅。而徵訟諸政。不得犯國守之權。至其後則不然。加之西蕃之教。被我皇土。所在僧封。出先王之制外。因襲蟠屈。如封建然。然而寢梗國守之令。而各自治。

迺利龜之大者、或負險睚視甚、則植柵執兵、勤
抗王命、貴人乃倚以為重、聲氣相結、守介則束
手而旁觀焉、是故後三條帝之矯王政也、首奪
莊園之符、莊園者世襲之謂也、天皇晏駕、矯者
復寢如故、承保天仁而降、各國莊園居其十八
而守介号令所及、總一焉、甚則國守終不赴任、
而遣所謂日代者、權以其國之豪族武人為之、
目者也、是日亦非真目也、凡天慶貞元以來、武
官之權積重不田、至保元以後、則朝廷賴之以

伸其所欲、而酬賞之典、勢不得不多、於是平清
盛之邑、連播磨肥前等五州、族屬所食、殆且海
宇之半、則注：遣家人收稅、而日代亦廢矣、源
賴朝之起、起於日代、家人相渚之釁、自略相摸
武藏上總下總安房伊豆信濃越後、而朝廷不
禁焉、又賜大功田百町、又因其請、賜豐後皆世
襲焉、又因其請、右國置守、護以護公田、置地頭、
以監私采、皆遂畝課糧米、則所謂家人而世襲
薄祿者、若布海內、傲其主、所為疽蝕其傍、近薄



者寢厚以終北條氏之世郡縣之制以壞而封建之勢漸焉至建武中與之時朝廷欲以特恩收武臣之心則封足利氏兄弟以武藏下總常陸遠江封新田氏兄弟以上野播磨駿河越後封楠氏以摂津河内和泉封右和氏以伯耆封千種氏以三大州其他朝官皆賜一州若五六莊而世襲之源氏而未守護家人所食許其仍旧令世襲之特其係逆賊親黨者尽奪之并其三四采賜諸朝士而封建之勢初焉室町之起

也足利尊氏大度喜施以謀奪中興業是以陷城拔国者從而与之子孫皆襲其遺謀至其中五混一海内而其親族之分封者鍾倉食岡東八州及陸奥出羽此其最大者斯波氏食越前美濃尾張亞之其家臣則細川氏食讃岐阿波摂津丹後畠山氏食紀伊河内越中大内氏食安藝周防長門豐後等諸州赤松山名二氏分食但馬播磨備前伯耆因幡美作石見等諸州京極六角二氏分食近江出雲隱岐飛彈而一

色氏食伊豆土岐氏食美濃北邊郡武田村上
趣訪諸氏今食甲斐信濃今川氏食駿河遠江
參河其他西有大友河野諸氏東有佐竹結城
千葉諸氏中川有北畠氏皆因其服封之而封
建之勢成焉先是山名氏自尊氏時叛服無常
以略有但馬播磨等十州世謂之六分一義滿
討而削之至於義政復封以數州與細川氏爭
權而鬪自是而降群牧樹黨割據其食邑不復
朝將府將府不能禁也其更相吞噬稍為強大

者如武田氏之於趣訪村上氏長尾氏之於富
樫氏其它大友龍造寺氏之類皆是其傾拵攘
奪者如三好氏之於細川氏兩上杉氏之於鎌
倉氏甲斐織田朝倉三氏之於斯波氏皆是豪
傑暴起乘隙取之者如北條氏之於上杉氏毛
利氏之於大内氏長曾我部氏之於三好氏皆
是以至天文永祿之交海内合為八九爭綱已
命已賴之士競務富強帶甲各數十萬積粟如
丘山至元龜天正之交織田氏稍鋤豪傑寸壤

尺取以年近畿十有八州始以穀祿多少差其
功最其親族之分封者二子信雄食伊勢十五
万石三子信孝食其五万石弟信包亦食其五
万石其餘諸州悉分諸功臣功臣最大者柴田
氏食越前瀧川氏食上毛明智氏食丹波丹羽
氏食近江木下氏食播磨將用以四出尽芟海
内豪族而代家臣充之也而其志未成为明智
氏所弑木下氏誅明智氏立信長嫡孫秀信以
近江三十万石为其湯沐邑而其餘遺地与公

族同僚便宜分之信雄取尾張信孝取美濃柴
田氏取近江北邊郡丹羽氏取若狹木下氏取
丹波已而木下氏悉并公族同僚所取以掃蕩
四方更姓豐臣乃見彼寸攘尺取如彼難難也
於是務为料畧以歲月定海内其服降者因而
撫之削而存之有功劳者輒举数州数郡而封
之其南征也封其弟秀長于大和河内和泉封
其姪秀次于近江封蜂須賀福島雉駒三氏于
阿波伊豫讃岐長曾我部氏以土佐降焉則因

而梅之其西証也。苅田氏以備前美作毛利氏
以山陽備中以西十州島津氏以西海六州服
焉則皆削而存之。龍造寺氏以肥前降則因而
抚之。封小早川黑田加藤小西四氏于筑後筑
前豐前肥後。當此時北條氏據關八州富強甲
海內甲斐信濃等五州亞之。豐臣氏結五州諸
將以滅北條氏。舉北條氏故地以封五州諸將。
舉五州以封信雄。諱之乃逐信雄。放之出羽。奉
秀信于美濃。封秀次于尾張及伊勢北邊郡加

藤氏于甲斐。中村氏于駿河。池田田中二氏于
參河。堀尾山内渡部三氏于遠江。仙石石川毛
利日根野四氏于信濃。上杉氏以越後。前田氏
以北陸三州。佐竹氏以常陸。伊達氏以陸奥。服
烏則皆因而抚之。獨伊達氏削其南邊郡以封
蒲生氏。隸以百万石。以鎮東國諸將。而封建之
勢定矣。蒲生氏者近江土豪也。豐臣氏嚮擢之
封以伊勢十餘万石。至此乃加以九十万石。謂
之曰守我東門者。非若每可者。後數年因事奪

其八十万石、以近上杉氏、豐臣氏之宰天下、聚此類也、其能速定封建之勢、以此其不能長持封建之勢、亦以此云、故其季年、諸牧長、往往加損者、猶多、今不悉舉、大抵初以粗畧之計、并海內、海內之地已盡、而功臣尚有不可不賞者、故奪此予彼、左支右吾、於是大量田畝、一變古法、蓋本朝之制、造於孝德帝時、五尺為步、長三十步為段、十段為町、而十八町為里、豐臣氏變之、以方六尺五寸為步、三町步為畝、十畝為段、十

段為町、三十六町為里、此法傳至今、此因封建之勢而變者也、其封建之級、四等、亦存至今、聚百万石以上一級、十万石以上一級、五万石以上一級、三万石以上一級、一万石以上一級、三万石始得列於執政之臣、五万石始得自通干本朝。

賴襄曰、和自守而侯、漢自侯而守、宇宙之略云爾、漢有柳生者、嘗論侯守之際曰、封建勢也、非聖人之意也、吾生封建之國、究其世衰、以知其

言之信然。然我之勢者，大江生實成之端也。余
曰：封建勢也。制勢人也。人謀如何而已。吾作封
建略，恨不使柳生曰：我今日又恨不得起大江
生與論其謀也。

官制略

神世以上尚矣。神武帝時，有將有相，有國造，有
縣主。至成務帝，始置大臣、國郡置長、縣邑置首。
又置屯倉首。其他有倉部、物部、土部、服部等名。
以其邈也，不得而詳云。仲哀帝加置大連，與大
臣列而十餘。世因之。孝德帝時，始備官制，廢大
連。定置左右大臣，亦加置內大臣。終置大政大
臣。天智文武之際，官制大定。蓋比推古、舒明始
通隋唐簡質者，漸趨於文，以冠服采色定其位。

級推古帝創十二階冠孝德帝制七色十三階
冠天武帝改爵位號定朝服本色至稱德帝一
變官名光仁帝即位尽復其舊今不悉記焉特
就其大定至今者叙其大畧曰自一位至三位
各分正從為六階自四位至八位各分正從而
正從又各分上下為十六階從八位下之下有
大少初位各分上下為四階凡三十六階以叙
諸臣別有自一品至四品四階以叙親王別有
勲十二等第一等准正三位第十二等准從六

位下凡位階皆以少者為貴位階之畧如此曰
神祇伯曰太政大臣曰左右大臣曰内大臣曰
納言曰參議曰外記曰左右弁納言并皆有大
中少三等是為内文官曰近衛府曰兵衛府曰
衛門府皆分左右近衛將有大中少三等曰左
右馬寮曰兵庫寮是為内武官曰太宰府曰按
察使府曰國守曰郡領是為外文官曰征夷將
軍曰鎮守府將軍曰軍團曰牧是為外武官曰
彈正臺曰左右京職曰伊勢齋宮寮曰知茂齋

院司曰脩理殿曰勘解由使曰檢非違使曰鑄
錢司曰左右脩理宮城防鴨河造寺施茶院四
使曰彗學淳和學館三院別當曰內監處內教
防內膳御厨子大歌所樂所七別當曰記錄所
曰藏人所齋宮以下是為令外之官曰妃曰夫
人曰嬪曰宮人宮人之下有十二司曰內侍曰
藏曰書曰稟曰兵曰闈曰殿曰掃曰水曰膳曰
酒曰縫是為後宮官曰東宮傳曰東宮學士曰
春宮春宮之下有四監曰舍人曰主膳曰主藏

曰主漿有五署曰主殿曰主書曰主工曰主兵
曰主馬是為東宮官曰文學曰扶曰家令曰送
曰書吏是為親王官曰大別當曰執事曰年預
曰判官代曰主典代曰官人是為院宮百僚之
改統諸八官曰中務曰武部曰治部曰民部曰
兵部曰刑部曰大藏曰宮內謂之八省屬中務
省者十有三官曰侍從曰內舍人曰內記曰監
物曰主鈴曰典鑰曰中宮取曰大舍人寮曰圖
書寮曰內藏寮曰縫殿寮曰陰陽寮屬式部省

者一官曰大學寮屬治部省者二官曰雅樂寮曰
玄蕃寮曰諸陵寮屬民部省者三官曰主計寮曰主
稅寮屬兵部省者一官曰隼人司屬刑部省者
一官曰囚獄司屬大藏省者一官曰織部司屬
宮内省者十有一官曰大膳殿曰木工寮曰大
炊寮曰主殿寮曰典菜寮曰掃部寮曰正親司
曰内膳司曰造酒司曰米女司曰主水司八省
之改統諸大改官太改官有三局少納言左右
弁是也左弁管中務或部治部民部右弁管兵

部刑部大藏宮内左右弁局左右大史掌之少
納言局外記掌之凡百官屬皆分四等諸省曰
卿輔丞録諸職曰大夫亮進屬諸寮曰頭助允
屬諸使曰長官次官判官主典諸國曰守介掾
目彈正臺曰尹弼忠疏四府衛曰督佐尉志太
宰府曰帥貳監典鎮守府曰將軍副將軍軍監
軍曹獨諸司三等曰正佑令史諸省之輔丞録
諸職之進臺之弼志疏四衛府之尉志太宰府
之貳皆分大少遣唐使征東大使征夷將軍之

類皆臨時所命在此外焉官職之略如此位曰叙
官曰任諸官所敘之位大氏太政大臣為正從
一位左右大臣內大臣為正從二位近衛大將
彈正尹大納言中納言太宰帥為從三位神祇
伯參議左右大弁八省卿四衛府皆藏人別當
及頭東宮傳諸駝大夫諸使長官槩為正從四位
位上下少納言侍從監物大上國守鎮守府將
軍諸寮頭親王家令槩為正從五位上下大外
記左右大史大內記近衛將監諸司正槩為正

從六位上下其他可以類推焉其除目則春秋
二次秋除京官春除外官太政官或部省司之
大納言大辨八卿四督彈正尹太宰帥之類係
勅任其餘皆係奏任大納言以下皆有權官以
德行才藝勞効三者及上上至下下九等考課
之以秀才明經進士明法等科選舉之非三位
以上不得昇殿而四位五位或特賜昇殿秀才
明經上上第者進士甲第者皆授八位明法甲
第者授初位藤原氏以門地為叙任有撰家清

華名家羽林家等之号。以至于今。其敘任各有定例。百官之制至此始壞焉。院政以降再壞焉。其所謂代者。猶曰權也。大凡百官之曰祿。凡十四等。一品八十町。二品六十町。三品五十町。四品三十町。正一位八十町。從一位七十町。正二位六十町。從二位五十町。正三位四十町。從三位三十町。正四位二十町。從四位二十町。正五位八町。婦女繫位者。減三分之一焉。謂之位田。又有賤曰太政大臣四十町。左右大臣

三十町。大納言二十町。賤田止於重。賤之重者。莫若太政官。蓋上古始有大臣。而仲哀帝畏其偏重也。故加置大連。以分其權。列四五員。而轄諸天子。孝德乃立兩大臣。其置內大臣者。寵異藤原。鎌之也。於是終置大政官。以皇子司之。稱曰知太政官事。及廢帝孝謙。以人臣任之。曰太政大臣。而至文德以後。則藤原氏以外。舅世襲焉。藤原基經之廢陽。成立光孝。光孝特勅博士。令議太政大臣有賤。掌石。當唐何官。帝蓋將

使答曰古制每取掌當唐大師當時博士不知
出此蓋答曰其取掌天下大政當唐丞相同平
章事也於是詔曰万机之政尽闕白基經朕垂
拱卽成爾後乃有撰改闕白及內覽宣旨准三
官等之号至藤原伊周之免罪則又置儀公三
司位亞大臣云大臣之外取尤重推尤隆者為
大將上在大臣軍大將之職軍國一致而以重
臣握兵柄不能每太重之弊乃有真鳥馬子之
禍大化之廟謨蓋懲焉故別置近衛府立大將

以抗大臣分其左右多立其屬而皆轄諸天子
然及至藤原氏之盛有自為太政大臣而以其
二子為左右大臣大將者藤原氏衰而平氏與
其所為皆倣藤原氏平氏滅而源氏與爵位不
及二氏而威權過之先是源平氏雖有武坏不
過四位國守白河以還乃至刑部卿至中納言
至太政大臣至世襲征夷大將軍而軍右近衛
大將而後天下一變矣爾後八省百官悉屬虛
器而諸國司有守護莊園有地頭天下之民厭

朝官而喜守護地頭之武斷其所在不決者亦
皆取決於鍾倉府府內廳受之賴朝初置公文
所及其為右近衛大將則改曰改所改所之官
三曰別當曰令曰寄人又置問注所問注所之
官一曰執事又置侍所侍所之官一曰別當侍
者士也故侍所之官獨以武人為之改所問注
所皆以京師儒生來事者為之改所掌太政問
注所掌四方訟訴皆主公文以土肥實平監京
及播磨備前等五州北条氏承三世以四位相

摸守輔將軍擬天下之改自稱執權其告成事
於朝廷以連署行事或以一署後世稱老臣曰
加判列者蓋本於此後改改所曰評定所廢問
注所置別付番每番有頭人既而復問注所与
引付參馬承久之後問府京六波羅以子弟掌
之以監京又置評定所焉遣宗族一人於筑前
號鎮西探代釐西海一道事務又遣一人於長
門號中國探代釐山陰山陽二道事務又數遣
使諸道察守獲家人之貧賤鍾倉官制大氏盡

於此簡而尽矣。是以天下粗休息無為而建武
之改亦復王家旧制而参取武典朝廷百官如
故而廢攝政関白後置征東征西二將軍其他
官制見於法律畧其酌量時勢頗為得宜而天
下之心已簡便哉典久矣見朝官制若其拘束
則皆趨于足利氏足利氏復其簡便而較諸鐘
倉則詳焉。尊氏義詮之際東國有管領以宗族
為之世襲焉京有執事以旧臣之習政治而親
信者為之後改称亦曰管領爾後百度頗其義

滿分其宗族旧臣及諸牧長之門地等為十一
級曰一族曰大名曰守獲曰外樣曰評定衆曰
御供衆曰申次曰番方曰国人曰奉行曰末士
別置探題換断二官以管遠地大名者鐘倉而
来所以呼土豪里正也外樣者謂敵国服属者
也供者謂衛從也申次者謂不得自通於土也
又立三取七頭撰旧臣克之皆世襲焉曰斯波
曰細川曰畠山此三氏更為管領號三取曰山
名曰土岐曰京極曰上杉曰一色曰赤松曰伊

狹此七氏分為奏者哉者頭侍所別當京奉行
號七頭奉行猶曰使也頭猶曰長也先之北條
氏欲殺京官之權也上分皇胤為兩統下分藤
原氏所謂攝家者為五流分所謂清華者為七
派更任大臣大將納言辨等官自執奏之更互
錯練如奕砮然蓋亦收其予奪之柄於己自為
德色也故每東吏入京一家痛哭一家歌舞而
苞苴集北條氏之門然所謂五流七派終為後
世定制而足利氏亦僭擬之也而鍾倉管領亦

後宗家制自稱御所御所者室町所僭號也稱
國老上杉氏曰管領稱小山佐竹宇都宮結城
千葉等八名族曰八館蓋室町開府密迹王廷
習見文物烏顧視其家制有不堪質畧者故日
繁其文文之弊弱終為所謂管領者所制爾後
管領亦替而管領家臣專其政事制度之紛窮
而後織田豐臣二氏出而糾之織田氏分其家
臣討畧四出而一蹶不起無復官制可言豐臣
氏之世置五奉行其三人掌法憲一人度支一

人管僧祝後簡天下牧長九强大者五氏稱五
大老次强大者三氏稱三中老分麾下兵為十
二組、猶部也、乃置十二頭五奉行之所不決
決之五大者五大老與五奉行不合則三中老
調和之官制之可概見者如此而已亦尚簡覽
也自源氏而下其官制皆軍國一致重臣握兵
之禍甚於上在自足利氏而下其重臣皆有封
土權力兩隆故篡奪放殺之禍項背相望而後
世謀國者仍不改焉是其所以不永世也而名

一、琴亂急降愈甚比鍾倉創立武士皆以其所
繫朝官加姓名之上以便稱呼而至室町而降
則妄取朝官之号以為別字往者數人今稱一
官或封在讚岐而稱武藏守稱越前守而間其
邑則播磨矣以至於今不可改也然至王朝尚
猶守故器云攝籙五家更為大臣以与武門上
將抗而八省百官槩如古焉武門上將取位源
平足利織田豐臣五氏槩以右大臣為極特平
清盛源義滿豐臣秀吉至太政大臣義瑞以降

其敘任次序每有定例大率為嗣子時敘正五位下任左近衛中將累迁四位三位參議大納言及其代立則進正二位若送一位轉內大臣若右大臣任征夷大將軍兼右近衛大將補淳和獎學兩院別當兼左馬頭凡本邦尚族文武世官故自古有氏長者之目類爵名烏藤氏長者必為攝政関白橘氏長者必為學館院別當而源氏長者必為兩院別當西院別當之取掌取奉左馬頭之取掌天下馬政故武門管天下

其其勢力乎亦資於右器也而其家臣門地素隆者亦得拜朝爵室町時有叙從三位任大納言者是為極貴至豐臣氏則專挾朝廷以令天下故武人牧長徃至納言參議而其旧臣至四位若五位所謂五大老家幸亦有拜五位者武門官位与公家自別每高一等烏其儀服則大納言中納言參議中將少將侍從服直垂均於上將其四位者服狩衣五位諸大夫服布直垂諸官長服布衣諸士服素襖而平時皆服便



服、每等章、便武事也、特帶二刀、以別於庶人、蓋
上世雖庶人、皆有衣冠之制、鍾倉之時、其遺風
猶存、至室町之季、而後悉亡、
賴襄曰、吾讀本朝典籍、考其官制、想見文物之
美、及見於今之民、倍則未嘗不大息也、今也齊
民、往往自稱兵衛、衛門、是何僭也、蓋嘗思其故、
上世諸國軍民、從征有功者、拜四府尉、廼加姓
與行、榮祿於其卿、此豈今民俗所由邪、甚哉、名
之變也、雖然、是猶以為先王遺民乎、

竹秀軒置弁

新策

二



丁策卷之二

六略下

兵制畧第三

財用畧第四

法律畧第五

安藝

賴襄

著

兵制略

賴襄曰古稱六十六國之兵每國五千騎大凡
三十三萬騎云此以中朝以後之制言之也上
古之立文武一途舉海內皆兵而其元帥則天
皇其禰裨則大臣大連是國勢所以軼萬國也
及至中朝制度漸密乃特置將帥而兵部居八
省之一六衛之將將天子親兵建左右馬寮以
畜貢馬而有頭監焉又有兵馬頭者天下兵制
乃可概舉而兵農一致未有所謂武士者也大

率治邊之國諸郡皆有軍團。四分一國之下而取其一。至文武朝改之。三分取一。兵一千人者曰團。置大毅一人。少毅二人。領之。六百人以上者。大毅少毅各一人。五百人以下者。毅一人。二百人者。校尉一人。一百人者。旅帥一人。五十人者。隊正一人。十人者。曰一火。五人者。曰伍。伍二曰火。火五曰隊。隊二曰旅。旅十曰團。凡兵每一人。充糒六斗。監二升。每一火。充六駄馬。其便騎者。為騎兵隊。其餘為步兵隊。每隊定強壯者

一人。分充弩手。其上番者。向京一年。向防三年。向京者。曰衛士。向防者。曰防人。如舍人帳內資人事力。亦兵士之名。而与衛士別。其衛士者。隸左右近衛者。六百。隸左右衛門者。千二百。隸左右兵衛者。八百。又有隸檢非違使廳者。是皆其尤強幹者。因郡簡點貢之京師。而自餘衛士。号曰大番。不在此限。皆造歷名簿。二通。一通在國司。一通在兵部省。每年國司批簿。以次差遣。若有征伐之事。令沿道諸國差茨。其二十

人以上者須契勅有関之國須契其餘待勅符
勘合遣之凡証行一万人以上將軍一人副將
軍二人軍監二人軍曹四人録事四人五千人
以上減副將軍軍監各一人録事二人三千人
以上減軍曹二人各为一軍每惣三軍大將軍
一人大將出証必授節刀臨軍對敵大毅以下
不送約束者皆聽其專決還日具狀以聞於是
以勲位十二等論功酬勞而奪其兵權散兵復
心凡其器仗建兵庫藏之諸國并有庫出納以

守皆與兵部共其事蓋兵部掌内外武官名帳
考課選叙位記兵士以上名帳朝集祿賜假使
差叟儀仗城堙烽火等事而不得于証代之事
將帥臨時被命者專証代之事而不得常握其
兵六衛之將督常握其兵而其力不及臨時將
帥其權不及兵部諸官朝廷防乱之制如此嵯
峨淳和以降百度弛廢藤原氏世相而源平氏
世將陸奥七團之兵及關東八州之軍民世屬
將家雖平時而自稱武士武士之名於是乎起

烏羽之朝下制符七道禁諸國兵民屬源平二
氏而不可止後白河帝乃假二氏之力以固其
位而二氏更相吞噬天下兵馬之權竟歸於源
氏源氏以降天下之人咸隸武門無復兵制可
言者猶上古之世而兵農之分又自此始當二
氏之相傾也各私其兵稱曰家人家人者世相
領屬之謂也而源氏世樹功邊陲其家人什倍
平氏是其所以叛霸業也家人有大名小名之
目名者名主也蓋其始豪戶大農多蓄丁男所

謂歷名帳此戶之丁居其半故謂之名主而百
度之也因仍苟且差戾不次其被差戾者亦喜
功微賞終至不自耕而役使下戶已則稱武士
專習武事自源賴義為將士請賞典而朝議靳
不與焉源義家拊循有方恩威并施然後東國
之大小名皆為其家人以及源賴朝而西伐東
討皆憑其力霸業以成矣其有征伐也作書檄
下洽道則所謂家人者帥其私卒不日而集私
卒有家子郎等之目皆謂其同族子弟也其器

用百需皆資給其土而人人以畜牧為務騎步
隨便散而自戢終以此得意天下而以家人為
諸國守護地頭使各自守守其土而食其毛農
食六分而兵食四分兵農之勢隱然分矣而其
兵尚猶地着也源氏北條氏之世兵馬精強非
後在所及者以其地着也降至足利氏承源氏
北條氏守護之制而徵中興封建之典兵馬事
侷漸憂其故加之軍役煩與諸國武士稍離其
故土常執其將率隨而轉徙而天下之兵漸不

地着至其季世群雄割據務競進取往招納
亡命之士以為爪牙取其奉養於農農不給與
則使其已命之徒略其外境以自封兵之與農
始不相離自織田氏以至豐臣氏之時則將校
之封數紛更於是常聚其士平于城府以便
遷徙其不地着者定而兵與農全分矣故其所
謂士者自非職事官皆更直番衙猶古之府士
而貴重異焉士之下有徒徒之下有卒士有扈從
馬迴之目皆戰國時呼麾下者也卒有是輕與

力同心之目、皆戰國時呼所納亡命者也、自士
以下、皆分部伍、置頭領之、此類聚謂之兵、而士
與、後世襲祿位、率賤役也、簡監罷免、一任其頭
長使、且為之、其或有所闕之、乃驅農民、緝維之、
當是時、以穀祿之多少、等其兵役、以兵役之衆
寡、等其資、賤大率一石者、百六十五人、十人
一伍、伍長一人、騎馬、為十六騎、五十騎一隊、并
步卒雜兵、為五百人、一隊之陣、烏銃居先、弓次
之、長柄次之、鍾次之、雖多至數十萬騎、以此推

烏、然織田氏豐臣氏居畿內、多步兵、少騎兵、不
類源氏北條氏、與關東習騎戰者、而當時言兵
者、聚宗武田氏、武田氏蓋因甲斐信濃、其地險
阨、不便騎戰、其騎馬、迄取致遠、而及戰、則下馬
逐步、豐臣氏之西征也、令具三十萬人糧二萬
匹、芻蓋騎戰之廢、始于此時、而亦有祿三百石、
然後得其一馬、故三十三萬騎之數、不可與古
比云、

財用略

我中国上古盖謂之食足之邦云。至新羅高麗諸番或貸我穀種數万石。播之其土。足以見其治之貴穀矣。賴襄曰。予廣視宇宙。無不錢穀为重者。而古貴穀。今貴錢者。彼此皆然。故是以古之時。獨有穀而無錢。亦猶彼日中之市。抱布買粟也。已。夫孝元而上尚矣。崇神帝教。天崇神。轉災为吉。疫息而大熟。十二年始校人民。更科調役法。時称泰平。泰平者。穀之周也。尔後列朝

之策穀飢必書穀熟必書以為大故焉。禹仁帝
始詔諸國修池沼置屯倉以備水旱是禹仁之
所以為仁也。仁德帝都提津之難波登高津之
臺望炊烟而不起以重為憂也。於是乎室不壘
柱不藻菲其服食悉除天下之課役屬精求治
者三年登臺望王之嚮之不起者如朝霧之氣帝
喜作歌民至今誦之登臺望之章是也。帝猶以為
不足也乃鑿茨田江築堤開田所謂鑿江也亦
鑿大渠于山背以既其田遂置茨田屯倉定春

米部其餘脩池沼鑿溝渠開墾田一代之策不
絕書焉是仁德之所以為仁也。故平安之得民
乎千載之下也蓋源于此也。自是其後列聖相
承無不以穀粟為治之本顯宗以遺孽久潛微
賤備知民間疾苦及即位勤政從約以富百姓
歲比大稔米石一錢其崩也民如失其父母以
武烈帝之猛尚使皇后親蠶詔天下課種桑菜
且然農可知已。安閑帝最專意乎此以前代蓄
積未廣也於是欲天下國郡莫不置屯倉者而

中道崩、宣化帝繼先皇之志、遣大臣、蘓我某等
巡按諸道、列置屯倉、詔曰、食者天下之本也、金
銀萬貫、不療飢也、白玉千箱、不補寒也、其資穀
也如此、以至孝德之朝、其治民之制、始可得而
記云、五戶相保、一人為長、以五十戶為一里、每
里長一人、滿六十戶者、割其十戶、立一里、置長
一人、不滿十戶者、隸大村、曰五尺為步、長三十
步、廣十二步、曰段、一段之田、獲米二石五斗、凡
度、以秬黍中者、廣為十分、為寸、十寸為尺、十

尺為丈也、凡量、以容秬黍中者、一千二百為籩、
十籩為合、十合為升、十升為斗、十斗為石
也、民自二十二至六十曰丁、丁男一人、給田二
段、女子減三分之二、烏謂之口分、其賦三等、田
有租、身有庸、戶有調、租者、丁男一人、米二斗二
升、庸者、丁男一人、每歲十日、役使之、調者、絹絕
絲綿布及雜物、隨其土宜、每一寸絹八尺五寸、
六人成一疋、布二丈六尺、二人成一端、孤寡鰥獨、
不預調課、謂之不課戶、每六年檢戶籍、班田而

有災必蠲，有飢必除，有屯倉，有義倉，有公廨田，
屯倉以備凶荒，義倉以賑貧困，公廨以填逋欠。
蓋倣李氏制而仁厚過之。此時蓋始有錢，与穀
并用而獨稅穀，不稅錢也。自從大化，白鳳，馴致
慶雲和銅之際，錢幣之用漸盛，金为上幣，銀為
中幣，錢為下幣。置鑄錢司于京，歲鑄之額一萬
一千貫，用銅五万一千餘斤，鉛一万五千餘斤。
凡權衡以秬黍中者百重為銖，二十四銖為兩，
十六兩為斤也。蓋承平之義，商旅四達，始貴此。

賤彼也。金銀之製靡得而知，而和銅貞現寬平，
延喜諸錢，猶有存乎。今者大都以純銀，若銅有
輪郭肉好，徑一寸七八分。初廢銅錢，行銀錢，後
銀銅并行。蓋初苦錢輕物重，後嫌錢貴物賤也。
其後令伊賀伊勢等諸國始輸錢，調延及諸國。
稱德之朝，工役繁興，刑法嚴峻，吏民始彫弊。方
帝之時，京城東西市，糶粃米斗百錢，始令民輸
錢於官，以拜爵位。而漕陸奧出羽之穀六万餘
石，以賑飢民。光仁，桓武繼之，革諸弊政，自聖武

以來東北多事及至於此遣征東將軍阪上田
村滿等發東海東山兵二十万代陸奧夷勅二
道運糶糧十二万石于多賀城而糶價賤於前
朝數等禁輸錢取爵當此之時六十州守吏以
官最賞罰之民部省總天下上計天子親聽之
海內富庶烟火万里而王家之運漸趨叔季礼
文日衰物力日絀未民豪權之沓起民產始不
均嵯峨帝朝遣吏括畿内富商之錢以散給貧
民帝始不親民政民部諸官槩世官子弟不習

下情而委諸守吏班田之法漸廢民產愈不均
及至文德清和之際相家專政藤原良房為清
和帝之外舅請帝幸其弟召農民作耕耨狀使
帝觀之曰欲示稼穡艰难也相家之結人心自
此時始而上下相習奢侈漸甚延喜帝欲行俟
富民与藤原時平謀使時平盛其車服而朝天
子則大怒禁其朝請卿大夫震粟從俟而未幾
復故後三條帝明達勤儉以富民為任諸樊大
革自班田制廢相家專權權門莊園交錯治下

守介之改不得周民及帝之時乃收七道莊園
公文而悉銷廢之錢穀上計莫不親聽而御宇
不永白河堀河以還莊園復故土豪兼并田地
者蟠屈其間與守吏相結競為私利縣官不能
禁仇本朝制兵農一致每有軍與並并之徒多
出兵賦徃徃有功效則方面將吏倚為爪牙又
按其利收攬小民者源平二氏為最皆世將也
保元之變朝廷徵兵四方而安藝守平清盛下
野守源義朝等挾兵威徵功賞卿大夫束手聽

其所為而食粟之權竟全歸將家云文治元年
源賴朝用大江廣元策請朝曰畿內山陽山陰
南海西海二十六州不論榷門勢家庄園海一
段課米五升以充兵糧以追捕亂後盜賊制曰
可此為將家執兵食權之始後又請其所私管
相摸武藏上總下總安房伊豆等諸州去歲以
注連祖盡行觸免以復流民天下州郡盡准之
朝廷又可之源氏之結人心類如此此條氏因
之益重民事泰時時賴為最其衣食皆至儉薄

多人所不堪者。天下是以富庶。而其後世亦驕
逸不親瑣事。而委諸嬖臣。民政以壞。而王家業
此以復其權。後醍醐帝恢復之初。橫恩濫賜。而
天下土田不給。錢穀之奉已不均焉。建武元年
興卒數千人。修造大內。乃徵諸道守護家人。米
地租稅二十分一。以充其費。又多女寵。好珍異
冗費。亦鉅万。乃錄錢。又造紙錢。是為本朝交鈔
之始。民間不便之。廢不行。縣官令不敢行者有
刑。民勉行之。居無何。足利氏事起。帝南遷。而民

不思也。建武之改。封建官制。兵制法律。其弊多
端。而其大失天下之心。而奪為足利氏所奪之
其最大由也。足利氏則再以武人乘而奪之。尔
後載藉不明。亦可記也。大抵十三世。終始擾亂
中。其民政固不暇。如北条氏之密。知徵稅充餉
而已。而尊氏義詮。教主猶當草創時。自安薄約
至於中世。版圖漸廣。而奢侈漸長。義滿喜與造
之始。借京畿富高之錢。號曰歲役。每歲四次。以
四時配取。蓋後世牧長。國用盡。仰高貴者。漸於

此也。義教之世，嬖寵甚衆，費用累起，威役愈加。一歲十二次，以十二日配取。至義政，寵嬖與造皆倍前代。至室町，府殿上之費，一毫直六十萬錢。紙障一具，直二萬錢。當此時，威役頻繁，每復藝度，至歲之十一月九次，臘月八次。又不能償之，則立稱貸不償之法，號曰平均德政。加之農稅三十倍前代，後世重歛之習亦漸於此也。又重天下牧長，賢幣。凡室町時有特禮，輒課牧長供其經費，號曰大儀。大儀之舉，或九歲一次，五六

歲一次，以為常。而義政時至五歲九次，海內騷然。是以至有應仁之亂，則牧長各保其國，競務耕戰。鑄山、葦海，擅有其利。而室町氏坐困矣。至其季也，細川三好、松永之徒紛々而起，更管京畿利權。而最後織田氏與之，并其權。蓋應仁而降，京城內外悉被兵燹。官闕墮廢，公卿大夫注散之四方，寄食牧長。割批之國而供御，無所仰。列朝即位之禮，或舍而不舉。復柏原帝朝，涼師本願寺僧納錢於官而禮以奉。詔以僧准門

跡門跡者皇子為僧者也。後奈良帝朝周防主
大內義隆又納錢而禮以奉。詔以美我隆為太宰
大貳。正親町帝朝安藝主大江元就獻金助之。
而禮以奉。詔以元就為大膳大夫。龜陸與守繼
其祖廣元之位。負稱德帝至此。再奉此。改及織
田氏平定畿內。自貸私錢於京城富商。令每月
輸其息於朝廷。以資供御。至公都家計。無不措
置焉。永祿十二年。遂炭卒數千人。興造大內。以
美濃二歲租充其費。豐臣氏繼起。襲其遺業。大

與廢典。其未改幣也。須金五千枚。銀三万枚。於
公卿及諸牧長。其已改幣也。須金三十七万五
千兩。皆炭其私藏也。二氏之得人心而暴起。蓋
由此類也。然豐臣氏姓喜遠大。視錢穀如糞土。
天正中起大佛殿於京師。炭二十二州卒。二歲
而成。其他與造稱之。又屢游觀畿甸。天下物力
已絀。而征伐亦不息。文祿元年。遣小西行
長加藤清正等。將十六萬人伐高麗。令出羽越
後諸州負海之郡運糧。轉輸高麗。文祿四年。核

天下土曰盖前古所無亦出於索糧也。已而兵
連不解二歲賦役煩重西南騷然。肥後州盜起
尋講和慶長二年和破復遣十餘萬人清海吏
四出調炭糧餉不論公私封天下糴米價石八
九十錢會豐臣氏薨遺言止役而天下錢穀已
竭矣光之大仙災豐臣氏後主繼造之以銅鑄
佛像天下見斤錢稍少錢賈物輕小民大困而
其度支吏石田三成等侵盜縣官又欲分其罪
則每有軍兵及大徭役千貫之費与五十貫於

下吏庶官承風奸克用事征歛無藝而天下人
心愈離以至滅亡然豐臣氏先主起徵賦知民
間疾若非後主比也盖武門之制官民貿易不
与上古調役之制均是故古人主奢傷民使益
民後主不必然也是故先主之數與工役盖於
天下未一之時以此合海內耳目散財於民以
統攬其心也故當此其弊不甚著而民乃有便
之者若其租稅大抵以什之四為率其幣則金
銀銅三物金有大釵小釵小方三品銀有大釵

碎銀二品銅有慶長通宝錢鏹銀碎銀及錢槩
因前代而大小釵金造於天正十六年其生前
也小方金造於慶長四年其死後也而皆出於
其意蓋前代金銀二幣大如今大釵特此圓彼
方方者割而用之此小方所以作也以小釵金
為公私通行之幣而大釵金以為牧長贄幣軍
兵支費小方金鏹銀及錢皆以小釵金為母而
權之小釵其重四錢八分小方金以下稱之小
方金一釵直千有五百錢小釵金一兩直六十

下三葉
後倒置

錢大釵金一兩直四万有五千錢銀則以其鏹
形大小輕重為直小方金及銀及錢皆因時價
升降其直而小釵金之直一定不易凡諸幣皆
純其質不多欺識以防盜鑄民頗便之施行至
今大凡自兵食之權去王家其賚穀賤錢之俗
猶存源賴朝之造大佛于平城也其薦福之金
不滿五千兩當時以為盛事云自是利氏錢幣
之用漸盛至豐臣氏而極矣相摸之役餉二十
万石而金万枚云蓋其津者仁德之曾都焉其

俗尚貨利多豪商其地勢播磨右夷和泉阿波
老抱東海而西中如巨江和泉阿波之文中斷
者亦如巨江諸道之漕船帆干西巨江而萃于
堪津者以万數堪津者堪其津也大豪擬以為
窟宅賤糶資糶以收大利自足利氏將開牧長
已資其稱貸豪商操利權而翁張之至豐臣氏
時天下牧長集大阪者以其寄寓便錢幣也則
悉仰于此行長三成之後或起商賈而犯更務
則与此爭利其改賤穀而賈錢其後天下漸平

諸郡國復流亡戶口滋息田土加闢鹽鐵之利
加出而其習不改蓋先王之制藏兵於農經於
源氏北條氏而米變烏故下尺符則數十萬兵
馬立具而平時不費一斗餉有事則合事止則
散歸田畝衣食器用自足於其土而及足利氏
以降亂離相踵兵常合於將以漸封建之形封
建之形成於豐巨氏又數遷其封故兵之常合
於將者益甚終至住其城下猶寄寓之人衣食
器用不得不資於商價乃悉販其祿化穀為錢

則茲民比周射利其間分批天下城府右置壇
坵四達罔利諸州農亦日捨業改產集于城府
城府之勢日盛寄寓之人益衆而天下之物力
偏枯是以糴價常貴動至石七八十錢其最賤
者亦不下三四十錢鹽醢薪炭諸物之價亦騰
踊不可禁而錢幣之權漸輕凡天下之糴陸奧出
羽最賤關東次之攝津次之天下貨權常以此
三所為準漕運相資以時升降而其賤穀貴錢
之習如一足猶大化和同之際邪蓋升平之習

自古為然人而生此抑何幸也吾聞近世明主
嘗誦宣化帝詔曰王言之為天下之法也如此
歟天下鮮能知之貴無益之財儲怨盈庫謂之
良更何其謬也故其下皆愛民以求富云有嘗
上言曰世貴義改遺器臣以為不祥倚歎若臣
相戒如此欲不與得乎余欲使天下之民知其
生之幸也作財用略

法律略

止世刑法之書四曰律曰令曰格曰式亂離以
降多殘缺者其詳不可得而知云今記其大槩
律十二曰名例曰刑禁曰職制曰戶昏曰廩庫
曰檀負曰盜賊曰鬪訟曰詐偽曰雜律曰捕亡
曰斷獄刑五曰笞曰杖曰徒曰流曰死笞五等
自十至五十杖五等自六十至百徒三等自一
年至三年流三等安藝越前為止流伊豫信濃
為中流隱岐土佐伊豆安房陸奥佐渡為遠流



死二等、為絞、為斬、大罪之目八、曰謀反、曰謀大
逆、曰謀叛、曰惡逆、曰不道、曰大不教、曰不孝、曰
不義、謂之八虐、除八虐之外、皆得議、請減贖、贖
以銅、特議之目六、曰議親、曰議故、曰議賢、曰議
能、曰議功、曰議貴、贖罪之目六、曰強盜、曰枉
法、曰不枉法、曰竊盜、曰受所監臨、曰坐贓、
令之目三十、曰官位、曰職員、曰後宮職員、
曰東宮職員、曰家令職員、曰神祇、曰僧尼、曰戶
曰田、曰賦役、曰學、曰選敘、曰繼嗣、曰考課、曰祿

曰官衙、曰軍防、曰儀制、曰衣服、曰宮繕、曰公式、
曰倉庫、曰廐牧、曰醫疾、曰假寧、曰喪葬、曰閭市、
曰捕亡、曰獄、曰雜令、其餘凡九百五十五條、大
畧如此、律懲肅也、令勸誠也、格量時立制也、式
補其闕而拾其遺也、吾先王謂民命所繫、故如
此、其周云、凡律令格式之書、緒於大寶而成於
延喜、弘仁、貞觀、延喜三代、各有格式、蓋成乎藤
原、不比等、清原、夏野、大江、音人、菅原、是善藤原
冬嗣、藤原忠平、等諸人之手、諸人祖廐戶皇子

之憲法十七條皇子則祖種子命之中臣疏也
故本朝法律雖倣李氏之名其實本祖宗所自
有焉改刑之不上於上優彼成周而漢唐宋明
不能望我萬一上古之世天皇每不親蒞錄囚
廷不惡見其慘而委諸臣下也雖中古以下皆
承其旨重刑獄事刑部一省最謹其選讞詞斷
案必再四覆審再四奏請視例獲旨乃敢處刑
更之失出者每貴謨深者有罰至貪墨舞文者
則放之至若死刑則苟有可宥百方解鞫不能

鞫者天子猶不決也吏則走出行法之日雅樂
寮遇鼓吹故孝德天智之際聽民誹謗問民冤
枉沙汰諸國吏平獄放囚之類與相望也蓋上
古之法止於流死二刑而文武以後參取隋唐
制加以笞杖徒之刑亦出愍念非致其斃也凡
中古以上天皇每時乘出御於殿椅而南面大
臣以下百官倚千左右設高案于階下置箱焉
五畿七道訴人至極小民咸全入于闕而群聚
于廷以次進投狀箱中而退左右大少辨少納

言史外記以次取之。陳諸御前而讀。群臣議而判之。天子時出一語決之。告訴繁多。或至日昃。則即朝堂進御膳。群臣亦食於次殿。一日之訟。盡斷無餘。天皇乃敢歸燕殿。歌舞嬉遊。群臣亦敢歸安私第。訟獄中有事体重。大不可一日者。則盤遊皆廢。蓋帝之心。以伸民枉。白民冤。為天下之事。莫大焉。是以法司諸吏。人人自謹。不能以其私心折律。延至大同時。未嘗廢此制。而及至弘仁時。始廢焉。委諸外朝諸臣。而自居深宮。

置藏人以司傳宣。然猶設虜椅于舊位。藏人坐椅旁。聽群議。出入相違。遂致天下之威柄。歸世相之手。天長時。始置檢非違使。久分其僚。屬六十餘人。巡按諸國。至延喜以後。置廳焉。刑部者。彈正臺。皆為使廳所奪。而相家既采以黨人充焉。法紀益偏。雖然。忌厚之俗。猶存。天下之心。無不一於王室。即相家竊柄。亦姑息為宗。君藤原良房。曲赦死囚。以後雖常赦大赦。民輒謂出於藤原氏。藤原伊周射花山上皇。律當斬。而減一等。



慶遠流未幾召而還之授以美官法紀之偏可
以知焉而要之仁厚成習當時之人蓋不甚怪
也故後三條帝開記錄所親聽民訟振其紀綱
以奪相家之柄然其宗忠厚戒嚴薄者猶如故
焉旧制五位以上及皇親獲罪對法吏者設別
座分之凡罪人五位以上以上當死者聽自尽於家不
加執縛自弘仁時藤原仲成以右兵衛督犯謀
大逆律以至保元時三十六帝三百四十餘年
下士以上無抵死刑者保元之亂藤原通憲建

議曰非常之變有非常之改祖宗之風不必襲
也乃論判官源為義等以斬平治時權中納言
藤原信賴尤馬頭源義朝作亂殺藤原通憲平
清盛誅之其後白河上皇假清盛手以流新
大納言藤原經宗別當源惟方自此清盛浸弄
威柄公卿不便於已者輒執縛流投遂流閑白
藤原基房等然猶藉朝威而行至壽永文治之際
源賴朝開府閩東不從已命者以軍法從事西
伐之後雖京畿西國無不從其約束者而後天

下之威柄轉而歸世將之手平氏被虜者皆致
諸鍾倉斬右大臣宗盛于美濃先王風化至此
而尽然中丞以降淫縱弛惰上下相習法律不
是以取信天下源氏乃信賞必罰以振其弊又
援朝廷儒生明法律者为其僚佐參酌時勢立
簡約法新天下耳目盖至此有笞杖徒三刑其
餘律條悉廢不用北條氏沿之不準而天下之
威柄轉而歸倍臣之手時改義時克逆無忌凌
礫朝官至府僚則其不便於己者輒中以危法

然其竊府權襲藤原氏故術勉以仁厚攬人心
泰時制貞永式目東西評定所皆承行之而時
賴貞時之法因守不愛此數輩大抵皆長者以
伸民枉白民冤为已任時賴嘗擢青砥藤綱者
为引付衆藤綱为人廉明数为時賴指陳諸法
吏苾扶時賴輒拔其尤苾猾者黜免之苾吏衰
少後時賴授政時宗而老乃削髮为僧野服獨
行周歷諸州親察士民冤枉貞時亦景時賴之
政教遣使者察諸州守護貧廉以黜陟之已而

所遣使者又藉威權為不法受守護金不以實
還報而北條氏耳目未之及也會紀伊道士某
至鍾倉評定所告使者不法狀貞時驚怒免
之及其老則亦微行親慕之北條氏之填刑獄
收人心此類也至高時世法憲寢弛貪墨近用
元亨時奥州安藤某與其族人爭訟族人為曲
高時嬖臣長崎高資納族人賂曲某也某怒北
條氏者始於此高資猶弄柄不忌攝津之渡部

氏紀伊之安田氏等皆叛海內訟屈而天下之
威柄得暫復於天子之握後醍醐帝初倣後三
條後白河例置記錄所親聽民訟銳意從事以
公恕收民心以興北條氏相形而恢復之業成
焉業成之後記錄所仍舊楠名和太田富部諸
氏以狩臣特旨入直焉天皇時親蒞大訟大獄
聽斷於此置新決所于都芳門瓦右卿相以下
大史外記兩判事紀傳明法兩博士直焉直日
一月六回以聽斷四方雜訴而內訥旁行近習

之臣無時潛奏以助其黨源北條氏而降為將
府屬僚若諸國守護者中興以來卒共權朝士
近臣乘勢凌辱之其采地相錯者率矯制侵之
於是來訟則二所斷今如故而內皆歸諸侵者
海內又復訟屈而天下之威柄再歸將家之手
足利專氏以大度資濟以威斷雖法紀不定時
無明制而懲中與之弊勉持公平至義滿之世
共管領細川賴之令今川伊勢小笠原三氏草
將家法式號曰三議一統大草紙又有十一位

禮節者其文書則有御內書下文公帖御教書
奉書數等其号令有遵行施行打渡等名於是
徵天下教書其出於專氏義詮親手者循故其
出於權臣高氏佐々木氏者則什之天下大悅
義持之中世乃寵赤松拵貞曲斷赤松氏之訟
而威令漸廢義教之始改復禁權門請謁署管
領廳曰凡訃事者得奉書後十日出對過期者
勿聽已而自倦改又以姬人小辨者之讒殺一
色義貫將吏人人自危義政繼之使伊勢貞親

司傳宣內詔之行猶中與時終開天下分爭之
端而天下之威柄移其權臣而歸其陪臣之手
織田氏与三好松永諸氏角而勝之議曰室町
所以不能馭其臣者在於廢法律耳於是家
臣分司京畿訟獄皆宗酷猛其性忌克數治將
吏旧罪亦招將吏自危之禍而天下之威柄轉
而歸其將校之手豐臣氏性比織田氏稍大度
而其猛暴相若也京畿之改一循前世及至为
関白則朝廷百官及天下牧長皆在其所制其

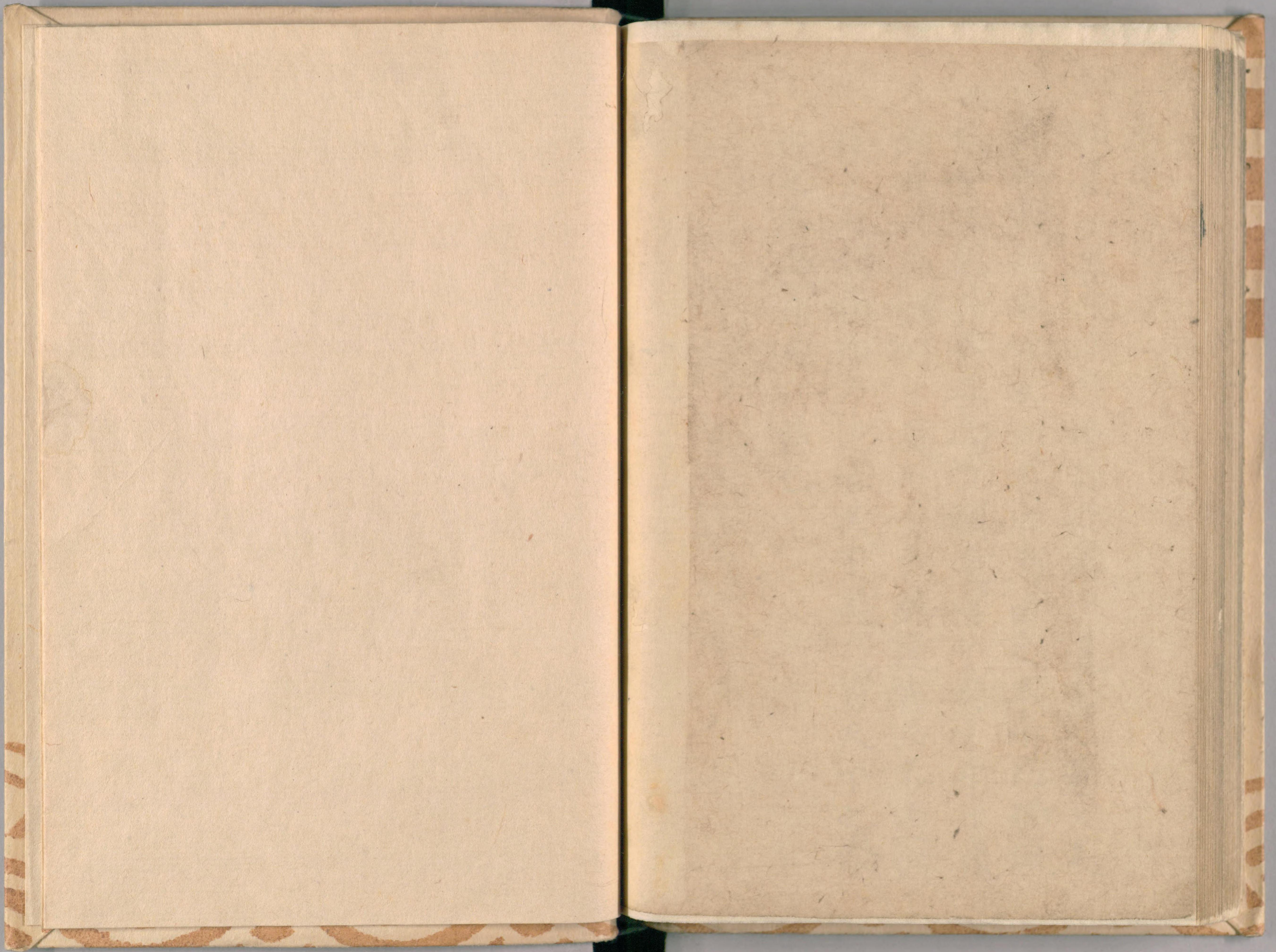
平日待牧長以下士大夫及治黔首一以軍法
從事而其慘酷視前古毋比凡大逆不道以至
銖兩之姦一切断死號曰一錢斬謂竊一錢者
亦斬也於是重罪之戮無復可擬別加立梟首
鋸首凌遲磔炮烙鼎鑊竿戮赭族等科差而擬
之諸瓜牙將吏承風皆以毛孽搏擊为能末年
处其逆子秀次於大逆律令自屠腹到其子疑
其有遺種也其後宮婦御無少長皆斬之人莫
敢言其寃豐臣氏初置五奉行垂堂訟獄戒之

曰大事五人胥議小事二人決之必慎必審
毋愛富而惡貧凡人有三病私欲也挾讎怨也
溺嗜好也而私欲為之根汝輩苟愈其病根治
可幾也於是其始政猶有可觀者其用法雖酷
能執柄一時蓋由此也凡自武門執天下之威
柄聚斂為一切其時勢然不獨豐臣氏也特北
條氏承大亂後天下小康故式目頗周然亦勸
誡之令非律比也其用法大抵因斷例而擬焉
足利氏以下皆然方元龜天正群雄割拠之際

武田氏用山本晴行之說創立律五十餘條施
之甲斐信濃諸州務耕戰使進取而其民畏而
不愛其國暴虐蓋本邦之運未至如西蕃之季
雖戰國爭奪之時而風氣朴民偽未開故律令
格式雖謂本祖宗之法亦多視外國而誤故之
者故王家之詳終不如武門數氏略為急也而
忠厚之風我邦所自有故雖如源氏豐臣氏而
其不上刑於士有罪則聽其自盡者猶尚如故
焉此則王家武門所一臯和之俗所以絕万国

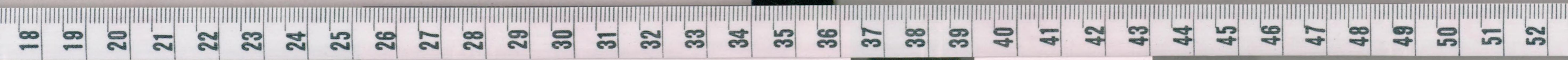
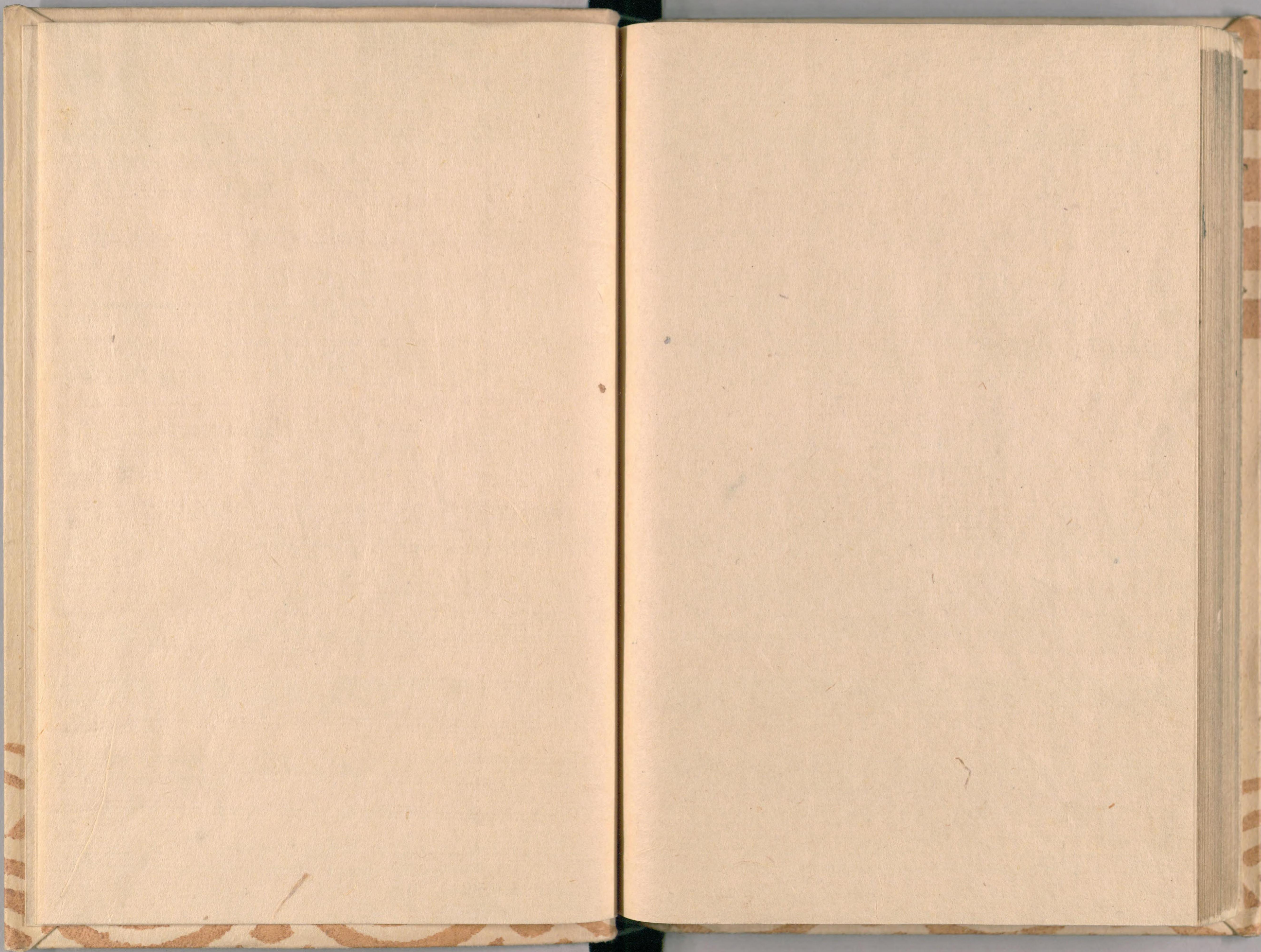
也云

賴襄曰、吾作法律略而悲藤原通憲之意久矣
哉、王治之不振也、而有由焉、由之不來、乃獨振
之、如之何其不及也、吾聞通憲少負寸學、嘗題
其屏曰、吳桐何日遇知音、夫使通憲而不遇、則
後之人將誦而吊之、唯其有遇、乃為天下之傑
士之不遇、未必可悲已。



国立国会図書館 タイトル『新策』 請求記号 805-36

ガラス使用



国立国会図書館 タイトル『新策』 請求記号 805-36

ガラス使用

805
36



国立国会図書館 タイトル『新策』 請求記号 805-36

ガラス使用



国立国会図書館 タイトル『新策』 請求記号 805-36

ガラス使用